



*Hvidovre Kommune, Høvedstensvej 45, 2650 Hvidovre*

---

HJ Hansen  
Stamholmen 53  
2650 Hvidovre

Hvidovre Kommune  
Høvedstensvej 45  
2650 Hvidovre

Center for Plan og Miljø  
Miljø- og Klima  
Helle Buus

E-mail: [hbu@hvidovre.dk](mailto:hbu@hvidovre.dk)

Sagsnr.: 20/17584  
Doknr.: 204881/20

Dato: 02-06-2021

Rådhusets åbningstider:

Mandag-onsdag:	10:00-14.30
Torsdag:	13:00-17.30
Fredag:	10:00-13.30

### **Miljøgodkendelse**

gældende for

**HJHansen Genvindingsindustri A/S**  
**Stamholmen 53**  
**2650 Hvidovre**

**CVR-nr. 24336212**  
**P-nr. 1026063848**

## Indhold

<b>Indledning</b> .....	<b>3</b>
<b>Lovgrundlag</b> .....	<b>3</b>
<b>Miljøgodkendelse</b> .....	<b>3</b>
Vilkår .....	3
Generelt.....	4
Indretning og drift .....	4
Affald .....	5
Støj .....	6
Sikkerhedsstillelse.....	7
Egenkontrol.....	7
Driftsjournal .....	8
<b>Generelle oplysninger</b> .....	<b>8</b>
<b>Klagevejledning</b> .....	<b>8</b>
<b>Miljøteknisk beskrivelse</b> .....	<b>10</b>
Beliggenhed og planforhold.....	10
Drift.....	10
Støj .....	10
Luftforurening .....	11
Jord- og grundvandsforurening .....	11
Affald .....	12
Spildevand og overfladevand.....	13
Sikkerhedsstillelse og certificering .....	14
<b>Miljøteknisk vurdering</b> .....	<b>14</b>
Indretning og drift .....	14
Beskyttelse af jord, grundvand og overfladevand.....	14
Luftforurening .....	15
Affald .....	15
Støj .....	15
Spildevand.....	16
Natur.....	17
VVM .....	17
Konklusion .....	17

### Bilag

Bilag 1: Oversigtsplan

Bilag 2: Indretning

Bilag 3: Flowdiagram

Bilag 4: Kloakplan

Bilag 5: Belægningsplan med koter

## Indledning

HJHansen Genvindingsindustri A/S har d. 28. juni 2020 ansøgt om miljøgodkendelse til ophugning af biler og busser. Virksomheden er omfattet af § 33 i Miljøbeskyttelsesloven<sup>1</sup>, og skal derfor have en miljøgodkendelse.

Forudsætningerne for godkendelsens vilkår er beskrevet i den miljøtekniske beskrivelse og miljøtekniske vurdering. Vilkårene er baseret på standardvilkår fra standardvilkårsbekendtgørelsen<sup>1</sup>.

Virksomheden er også omfattet af bilskrotbekendtgørelsen<sup>2</sup>.

Følgende materiale ligger til grund for afgørelsen:

- Oplysninger fra ansøgning om miljøgodkendelse af 28. juni 2020
- Mail af 10. september og 30. oktober 2020 samt 1. marts 2021 og 23. april 2021 fra HJHansen Genvindingsindustri A/S

Tabel 1 Stamoplysninger

Virksomhedens navn	HJHansen Genvindingsindustri A/S
Adresse	Stamholmen 53, 2650 Hvidovre
Telefonnr.	25196273
Email	ksn@hjhanzen.dk
CVR nr.	24336212
P nr.	1026063848
Kontaktperson	Kim Schroll Nielsen
Listebetegnelse	K209 autoophug
Biaktiviteter	Ingen
Matr. nr.	43dy Avedøre By, Avedøre
Stamholmen 53 grundejer	ALVA Ejendomme ApS Stamholmen 71-73 2650 Hvidovre Mail: an@aks.dk
Godkendelsesdato	2. juni 2021
Udløb af retsbeskyttelse	2029

## Lovgrundlag

Miljøgodkendelse af HJHansen Genvindingsindustri A/S er hjemlet i kapitel 5, § 33, i miljøbeskyttelsesloven<sup>1</sup> samt bilag 1 afsnit 19 i standardvilkårsbekendtgørelsen<sup>2</sup>.

## Miljøgodkendelse

På baggrund af det foreliggende materiale meddeler Hvidovre Kommune miljøgodkendelse til HJHansen Genvindingsindustri A/S på følgende vilkår:

### Vilkår

Vilkår markeret med (s) er standardvilkår.

<sup>1</sup> Bekendtgørelse om standardvilkår i godkendelse af listevirksomhed, bek. nr. 1537 af 9. december 2019

<sup>2</sup> Bekendtgørelse af lov om miljøbidrag og godtgørelse i forbindelse med ophugning og skrotning af biler, bek. nr. 224 af 6. marts 2017

## Generelt

1. En kopi af denne godkendelse skal til enhver tid være tilgængelig for driftspersonalet på anlægget.
2. Ved uheld, hvor der kan være risiko for forurening af miljøet, skal I straks kontakte alarmcentralen på tlf. 112, ligesom kommunen skal underrettes, hvis driftsforstyrrelser eller uheld medføre forurening eller fare for forurening.
3. Ved driftsophør skal virksomheden forinden orientere tilsynsmyndigheden herom og træffe de nødvendige foranstaltninger for at undgå forureningsfare og for at efterlade stedet i tilfredsstillende tilstand. (s)
4. Hvor der i vilkårene anvendes betegnelsen »befæstet areal« menes en fast belægning, der giver mulighed for opsamling af spild og kontrolleret afledning af nedbør. Hvor der i vilkårene anvendes betegnelsen »tæt belægning« menes en fast belægning, der i løbet af påvirkningstiden er uigennemtrængelig for de forurenende stoffer, der håndteres på arealet. (s)

## Indretning og drift

5. Virksomheden må maksimalt modtage 3000 biler om året.
6. Virksomheden må maksimalt miljøbehandle 1000 biler om året.
7. Ikke-miljøbehandlede køretøjer skal straks efter ankomsten til virksomheden kontrolleres for eventuelle lækager. Såfremt der konstateres eller er mistanke om lækager, skal køretøjet straks, og senest inden arbejdsdagens ophør, tømmes for de væsker, der lækker. (s)
8. Skadede køretøjer skal opbevares på et areal med tæt belægning med kontrolleret afledning af regnvand. Ved »skadede køretøjer« forstås køretøjer, der på grund af en retssag eller en forsikrings sag endnu ikke er frigivet til affaldshåndtering af ejeren. (s)
9. Ikke-miljøbehandlede køretøjer må kun opbevares i ét lag eller i et dertil indrettet reolsystem, hvor der kun er ét lag køretøjer på hver reol. Ved »ikke-miljøbehandlede køretøjer« forstås udtjente og skadede køretøjer. (s)
10. Transport af ikke-miljøbehandlede køretøjer, hvor eventuelle lækager endnu ikke er håndteret, og transport af andet farligt affald, skal ske på befæstede arealer. (s)
11. Ikke-miljøbehandlede køretøjer må maksimalt opbevares i 30 dage.
12. Udendørs oplag af miljøbehandlede køretøjer må kun ske:
  - på befæstet areal med fald mod afløb, eller
  - på ubefæstet eller befæstet areal uden opsamling af overfladevand, såfremt det sikres, at motorer, gearkasser, bagtøj og andre tilbageværende dele, som fortsat kan give anledning til udvaskning af olie mv., er afskærmet mod nedbør.

Ved »miljøbehandlede køretøjer« forstås udtjente køretøjer, der har fået udtaget de stoffer, materialer og komponenter, som er omfattet af bilag 1 til bekendtgørelse om håndtering af affald i form af motordrevne køretøjer og affaldsfrakturer herfra (bilskrotbekendtgørelsen). (s)

13. Miljøbehandling af køretøjer skal ske på et areal med tæt belægning og under tag beskyttet mod vejrlig. (s)
14. Demontering af olieforurenede dele som motorer, gearkasser og bagtøj skal ske på et areal med tæt belægning og under tag beskyttet mod vejrlig. (s)
15. Flatning af karosserier skal enten foregå i lukket container med opsamling af spild eller på et areal med tæt belægning med kontrolleret afledning af regnvand. Såfremt flatning foregår indendørs, kan dette ske på et areal med tæt belægning uden afløb. (s)
16. Der må maksimalt oplagres 200 ikke-miljøbehandlede køretøjer og 100 miljøbehandlede køretøjer på virksomheden. (s)
17. Bilerne på pladsen skal mærkes, så det tydeligt fremgår, om de er miljøbehandlede, ikke-miljøbehandlede, eller om de henstår på arealet og ikke afventer miljøbehandling. (s)

## Affald

18. Flydende og fast farligt affald, hvor der ikke er fastsat krav til opbevaring i bilskrotbekendtgørelsen, skal opbevares i egnede beholdere. Beholdere med farligt affald skal mærkes, så det tydeligt fremgår, hvad beholderen indeholder. (s)
19. Akkumulatører skal opbevares i beholdere eller containere, der enten er placeret indendørs eller under halvtag, eller som er lukket med låg. Beholdere og containere skal være tætte og modstandsdygtige over for de væsker, der er anvendt i akkumulatørerne. (s)
20. Spild af olie og kemikalier (herunder grus, savsmuld eller lignende anvendt til opsugning) skal opsamles straks og opbevares og bortskaffes som farligt affald. Der skal til enhver tid forefindes opsugningsmateriale på virksomheden. (s)
21. Spild og øvrigt affald fra flatning af karosserier skal uanset vilkår 14 opsamles, så snart aktiviteten er afsluttet. (s)
22. Håndtering af affald skal være i overensstemmelse med affaldsbekendtgørelsen og Hvidovre Kommunes erhvervsaffaldsregulativ.
23. Der må til enhver tid højst opbevares de mængder affald, som er angivet i tabel 2.

Tabel 2 Affaldsmængder

Affaldsart	Max. oplag	EAK kode
Blyakkumulatører	3000 kg	160601
Bly afbalanceringsklodser	400 kg	170403
Bremse- og koblingsvæske	1000 l	160113
Dieselolie	800 l	130701
Dæk	12 ton	160103
Elektronikaffald	500 kg	160213
Kølevæske	2500 l	160114
Katalysatorer	1000 kg	160801
Kviksølvkontakter	10 kg	160108
Kølemidler fra aircondition samt		140601

køle/fryseanlæg (CFC, HCFC, HFC)	90 l	
Kølemidler fra aircondition samt køle/fryseanlæg (andre halogenerede opløsningsmidler og blandinger af opløsningsmidler)		140602
Benzin	800 l	130702
Nikkel/cadmium akkumulatorer (herunder apparater med akkumulatorer)	50 kg	160602
Motor- gear og smøreolie	2000 l	130208
Oliefiltre	500 kg	160107
Pap, papir og plast	640 l	
Spildolie	2000 l	
Sprinklervæske	1000 l	160114
Trykbeholdere	200 kg	160504/160505

### Beskyttelse af jord, grundvand og overfladevand

24. Brændstof, olie og kemikalier samt farligt affald skal opbevares i tætte, lukkede beholdere, der er placeret under overdækning i form af tag, presenning eller lignende og beskyttet mod vejrlig. Oplagspladsen skal have en tæt belægning og være indrettet således, at spild kan holdes inden for et afgrænset område og uden mulighed for afløb til jord, grundvand, overfladevand eller kloak. Området skal kunne rumme indholdet af den største beholder, der opbevares. (s)
25. Olieforurenede dele som bilmotorer, gearkasser og bagtøj skal opbevares i beholdere/containere, som kan tilbageholde olie og lign. spild fra disse dele, eller på et afgrænset areal med tæt belægning uden mulighed for afløb til jord, grundvand, overfladevand eller kloak, og indrettet således, at spild kan opsamles. De opbevarede dele skal være beskyttet mod vejrlig ved hjælp af tag, låg eller presenning. (s)
26. Overjordiske tanke til fyringsolie og motorbrændstof skal sikres mod påkørsel. Påfyldningsstudse og aftapningshaner (aftapningsanordninger) for olieprodukter, herunder motorbrændstof, skal placeres inden for konturen af en tæt belægning med kontrolleret afledning af afløbsvandet. Alternativt skal eventuelt spild opsamles i en tæt spildbakke eller grube. Udendørs spildbakker eller gruber skal tømmes, således at regnvand i bunden maksimalt udgør 10 % af spildbakkens eller grubens volumen. (s)
27. Tætte belægnings og befæstede arealer skal være i god vedligeholdelsesstand. Utætheder skal ud- bedres så hurtigt som muligt, efter at de er konstateret. (s)

### Støj

28. Flatning af karrosserier må kun ske i tidsrummet mellem kl. 07.00 og 18.00 på hverdage.

29. Støjbidrag ved fuld normal drift målt/beregnet i skel til de respektive områder, angivet som det ækvivalente, korrigerede støjniveau i dB(A) må ikke overstige de i tabellen angivne værdier.

Tabel 3 Støjgrænser

Tidsrum	Man– fredag kl. 7.00 – 18.00 Lørdag kl. 7.00-14.00	Man– fredag kl. 18.00 – 22.00 Lørdag kl. 14.00-22.00 Søn- og helligdag kl. 7.00-22.00	Alle dage kl. 22.00 – 7.00	Maksimalværdi for støjniveau om natten
Områdetype				
Erhverv og industri	70	70	70	-
Boligområde (åben/lav bebyggelse)	45	40	35	
Brøndby Lystbådehavn	55	45	40	55
Offentligt tilgængelige rekreative områder ved Køge Bugt Strandpark	40	35	35	50

De anførte grænseværdier skal overholdes indenfor følgende referencetidsrum:

- For dagperioden kl. 07.00-18.00 skal grænseværdierne overholdes indenfor det mest støjbelastede tidsrum på 8 timer (eller varigheden af tidsrummet, hvis denne er kortere).
- For aftenperioden alle ugens dage kl. 18.00-22.00 skal grænseværdierne overholdes indenfor den mest støjbelastede time.
- For natperioden kl. 22.00-07.00 skal grænseværdierne overholdes indenfor den mest støjbelastede halve time. (I)

### Sikkerhedsstillelse

30. Der skal indhentes godkendelse fra tilsynsmyndigheden, hvis eksisterende sikkerhedsstillelse ønskes ændret til en anden sikkerhedsstillelsesform eller en anden udbyder (fx til et andet pengeinstitut/forsikringsselskab). Den stillede sikkerhed kan ikke frigives, før tilsynsmyndigheden har godkendt en ny sikkerhedsstillelse.

### Egenkontrol

31. Virksomheden skal mindst 1 gang i kvartalet visuelt kontrollere alle tætte belægnings, mens øvrige befæstede arealer skal kontrolleres visuelt mindst 1 gang årligt. Tilsynsmyndigheden kan kræve, at

virksomheden lader en uvildig sagkyndig foretage et eftersyn af de tætte belægninger og befæstede arealer med henblik på dokumentation af vilkår 24, dog højst en gang hvert tredje år. I den eftersynet iværksættes, skal planen herfor godkendes af tilsynsmyndigheden. Rapport over resultatet af eftersynet skal indsendes til tilsynsmyndigheden senest 1 måned efter eftersynet. Utætheder skal udbedres, så hurtigt som muligt efter at de er konstateret. (s)

32. Til kontrol af om støjvilkår overholdes, eller såfremt virksomheden giver anledning til støjgener i området, kan kommunen kræve dokumentation for overholdelse af støjkravene ved måling eller beregning, dog højst 1 gang om året.

## Driftsjournal

33. Det i medfør af bilskrotbekendtgørelsen krævede register over modtagne køretøjer og produceret affald mv. skal suppleres med følgende oplysninger:

- Dato for modtagelse af ikke-miljøbehandlede køretøjer, der er frigivet til affaldsbehandling, og for miljøbehandling af disse køretøjer.
- Dato for og resultatet af eget eftersyn af tætte belægninger og befæstede arealer.
- Ved udgangen af hvert kvartal registreres antallet af oplagrede ikke-miljøbehandlede køretøjer samt mængden af hver af de oplagrede affaldsfraktioner.
- Ved udgangen af hvert kalenderår registreres antallet af oplagrede miljøbehandlede køretøjer.

Dokumentationen skal opbevares på virksomheden i mindst 5 år og skal fremvises, såfremt tilsyns- myndigheden anmoder om det. (s)

## Generelle oplysninger

Hvis virksomheden ændres i forhold til det oplyste, skal det forinden meddeles Hvidovre Kommune. Det gælder f.eks. ved indførelse af nye aktiviteter, væsentlig opskalering af mængden af biler, ændring af virksomhedens spildevandssystem mv.

Hvis de i godkendelsen beskrevne forhold ændres væsentligt, kan det føre til bortfald af godkendelsen. Virksomheden skal i så fald indsende en ny ansøgning med beskrivelse af de ændrede forhold.

## Klagevejledning

Afgørelsen offentliggøres på DMA den 2. juni 2021.

I medfør af miljøbeskyttelseslovens kapitel 11, kan kommunens afgørelse i denne sag påklages til Miljø- og Fødevarerklagenævnet. Klageberettigede er enhver, der har en individuel interesse i sagens udfald, samt de i miljøbeskyttelseslovens § 98-100 nævnte interesseorganisationer i det omfang, at de er klageberettigede i den konkrete sag.



En eventuel klage sendes fra Miljø- og Fødevareklagenævnets Klageportal via [www.naevneneshus.dk](http://www.naevneneshus.dk), [borger.dk](http://borger.dk) eller [virk.dk](http://virk.dk) til Hvidovre Kommune.

Klagen skal via Klageportalen være kommunen i hænde senest 4 uger efter afgørelsen er meddelt dvs. den 30. juni 2021. Hvidovre Kommune videresender klagen senest 3 uger efter klagefristens udløb til Miljø- og Fødevareklagenævnet ledsaget af den påklagende afgørelse og det materiale, der er indgået i sagens bedømmelse.

Det er en betingelse for Miljø- og Fødevareklagenævnets behandling af sagen, at der indbetales et gebyr. Vejledning om gebyrordningen kan findes på Miljø- og Fødevareklagenævnets hjemmeside [www.naevneneshus.dk](http://www.naevneneshus.dk).

Det kan oplyses, at søgsmål i henhold til miljøbeskyttelseslovens § 101, stk. 1 skal være anlagt inden 6 måneder fra modtagelse af godkendelsen, det vil sige inden den 30. december 2021, eller – hvis afgørelsen påklages – inden 6 måneder efter, at den endelige afgørelse foreligger.

Med venlig hilsen

Helle Buus

Kop af tilladelsen er fremsendt til:

Styrelsen for patientsikkerhed, [stps@stps.dk](mailto:stps@stps.dk)  
Danmarks Naturfredningsforening, [dnhvidovre-sager@dn.dk](mailto:dnhvidovre-sager@dn.dk)  
Friluftsrådet, [fr@friluftsradet.dk](mailto:fr@friluftsradet.dk)  
ALVA Ejendomme ApS, [an@aks.dk](mailto:an@aks.dk)

## **Miljøteknisk beskrivelse**

### **Beliggenhed og planforhold**

HJHansen Genvindingsindustri A/S er beliggende på Stamholmen 53, matr. nr. 43dy, Avedøre By, Avedøre. Stamholmen 53 er omfattet af lokalplan 507 og udlagt til industriformål.

Der er ca. 250 m til nærmeste natur i form af engareal nord for ejendommen. rekreative område og ca. 400 m til nærmeste boligområde, som også ligger nord for ejendommen. På den nordlige del af ejendommen løber en drængrøft langs med motorvejen.

### **Drift**

HJHansen Genvindingsindustri A/S har planlagt autoophugning men ingen almindelig reparation af biler. Virksomheden forventer at modtage omkring 3000 biler årligt, hvoraf de ca. 1000 miljøbehandles. Resten af bilerne modtages og opbevares indtil politiet eller diverse forsikringsselskaber skal have dem udleveret. Køretøjer, som skal miljøbehandles, modtages i slusen på impermeabel belægning med afledning af overfladevand via sandfang og olieudskillere. Køretøjerne checkes for lækage samme dag, som de ankommer. Køretøjerne opbevares på en særlig betonbelagt plads i maksimalt 30 dage inden miljøbehandling. Miljøbehandling af køretøjer foretages indenfor i hallen.

Efter miljøbehandling og udtagning af diverse dele, som kan sælges, sammentrykkes bilerne (flatning) på den bagerste del af pladsen og afhentes bagefter. Bilruder og plastdele såsom spoilere og kofangere tages ikke af bilerne inden flatning.

Flatning foretages i en tæt lukket container. Eventuelt lagres miljøbehandlede køretøjer også bagerst på pladsen. Flowdiagram over håndtering af køretøjer ses i bilag 3.

Der foretages ikke vask af belægninger, biler, motorer eller andre løsdele. Virksomheden foretager ikke maskinel slibning, autolakering, undervognsbehandling eller sandblæsning. Der udføres ikke autoreparation, og der er derfor ikke svejserøg, udstødningsgas, rensmiddeldampe etc.

### **Støj**

Virksomheden ønskes at være i drift på hverdage mellem kl. 7 og 22 samt lørdage mellem kl. 7 og 14. Støjende aktiviteter såsom miljøbehandling og sprængning af airbags foretages indenfor i hallen. Flatning (sammentrykning af bilerne) foretages i en container på den bagerste del af pladsen.

Virksomheden modtager ca. 3000 biler om året, hvilket giver til- og frakørsel af ca. 10 biler dagligt i forbindelse med levering og afhentning af biler og affald. Omkring halvdelen af bilerne køres ved egen kraft til virksomheden, resten forventes at ankomme på fejeblad. Der forventes at komme meget få biler ind via autotransportere. Internt på grunden flyttes biler primært ved egen kraft, men der anvendes en truck til flytning af enkelte biler. Der vil blive anvendt vinkelsliber og trykluftdrevet værktøj og der vil i den forbindelse være brug for en kompressor. Kompressoren vil blive pakket ind i støjdæmpende materiale.

Virksomheden har fremsendt en støjberegning d. 1. marts 2021.  
Støjberegningens konklusion fremgår af nedenstående skema:

Tabel 4 Støjberegning

Lokalitet	Beregnet støjbelastning dB	Støjgrænse dB
Skel mod nabo i industriområde	55	70
Boligområde mod nord	39	45
Boligområde mod vest	23	45
Brøndby lystbådehavn	17	55
Køge Bugt Strandpark	21	40

Som det ses af skemaet forventer virksomheden at kunne overholde støjkravene.

### Luftforurening

Virksomheden har kun afkast til rumventilation. Der er ikke svejserøg, udstødningsgas og rensmiddeldampe fra virksomheden. Virksomhedens bygning opvarmes vha. varmepumpe.

### Jord- og grundvandsforurening

Transport og oplag af ikke-miljøbehandlede køretøjer vil foregå på arealer befæstet med beton. Miljøbehandling vil blive foretaget i hallen, som har betonbelægning. Virksomheden ønsker at opbevare miljøbehandlede biler i flere lag bagerst på pladsen, hvor der også vil blive udført flatning. Pladsen til opbevaring af miljøbehandlede biler og flatning vil blive belagt med impermeabel betonbelægning, se bilag 2.

Der vil desuden være oplag af motorer til genbrug i en tæt, lukket container udenfor. Affaldsopbevaring ses i skemaet under afsnittet "Affald".

Arealerne på Stamholmen 53 fordeler sig som følgende:

Tabel 5 Arealoversigt

Type	Størrelse i m <sup>2</sup>	Belægning	Afvanding
Bebygget	225	Betongulv uden gulvafløb	Kun sanitært spildevand
Befæstet areal til ikke-miljøbehandlede biler, indkørsel etc.	3800	beton	Via sandfang og olieudskiller til regnvandskloak
Befæstet areal til flatning og opbevaring af miljøbehandlede biler samt kundeparkering, indkørsel etc.	366	Kundeparkering befæstes med sf-sten. Flatning og opbevaring af miljøbehandlede biler foretages på impermeabel betonbelægning	Via sandfang og olieudskiller til regnvandskloak
I alt	4700	-	-

Der er ikke gulv afløb i værkstedsbygningen. Der vil derfor kun forekomme sanitært spildevand fra bygninger.

Tankning af trucks foretages med diesel, som er aftappet under miljøbehandling af biler. Et eventuelt spild vil løbe til sandfang og olieudskiller.

Hele området bortset fra adgangsvejen anlægges med impermeabel belægning. Belægninger består af beton på arealer, hvor der transporteres, modtages og oplagres ikke miljøbehandlede køretøjer. Miljøbehandling af biler foretages i hallen på betongulv.

## Affald

Store dele af materialerne, som afmonteres fra bilerne, genbruges eller sælges til genbrug. Det drejer sig bl.a. om oliefiltre, trykbeholdere, blybalanceklodser, elektronisk udstyr, akkumulatorer, kviksølvkontakter, motorer, katalysatorer og dæk. Disse materialer afhentes af H.J. Hansen

Plastkofangere og glasruder efterlades på biler, som afhentes af H. J. Hansen til shredding.

HJHansen Genvindingsindustri A/S har aftaler om afhentning af affald med Avista Oil og Smoka. Avista Oil henter spildolie, kølervæske og andre væsker aftappet fra bilerne. SMOKA skal hente resten af det farlige affald. Aftalerne kan løbende blive ændret, men der bruges altid godkendte modtageanlæg.

Nedenfor ses et estimat af årlige mængder af affald.

Tabel 6 Affald

Affaldsart	Max. oplag	Opbevaring	EAK kode
Blyakkumulatorer	3000 kg	syrefaste kasser, indendørs	160601
Bly afbalanceringsklodser	400 kg	indendørs	170403
Bremse- og koblingsvæske	1000 l	Palletank, som er indbygget i spildbakke placeret i hallen.	160113
Dieselolie	800 l	1000 l ståltank under halvtag	130701
Dæk	12 ton	Udendørs på jorden	160103
Elektronikaffald	500 kg	Plastkasser indendørs	160213
Kølervæske	2500 l	Palletank, som er indbygget i spildbakke	160114

		placeret i hallen.	
Katalysatorer	1000 kg	Bigbags indenfor	160801
Kviksølvkontakter	10 kg	Beholder indendørs	160108
Kølemidler fra aircondition samt køle/fryseanlæg (CFC, HCFC, HFC)	90 l	Beholder indendørs	140601
Kølemidler fra aircondition samt køle/fryseanlæg (andre halogenerede opløsningsmidler og blandinger af opløsningsmidler)			140602
Benzin	800 l	1000 l ståltank under halvtag	130702
Nikkel/cadmium akkumulatorer (herunder apparater med akkumulatorer)	50 kg	Beholder indendørs	160602
Motor- gear og smørelolie	2000 l	Beholder på spildbakke indendørs	130208
Oliefiltre	500 kg	Beholder indendørs	160107
Pap, papir og plast	640 l	640 l container	
Spildolie og andet flydende farligt affald	500 kg	Beholder på spildbakke indendørs	
Sprinklervæske	1000 l	Palletank (1000 l) placeret i hallen.	160114
Trykbeholdere	200 kg	Indenfor	160504/160505
Motorer		Lukket container udendørs	

## Spildevand og overfladevand

Området er separatkloakeret, og spildevand ledes til rensning på BIOFOS Spildevandscenter Avedøre. Regnvand ledes ud i Køge Bugt. Drængrøft bagerst på grunden må kun bruges til afdræning af ubefæstede arealer.

Virksomheden har sanitært spildevand og overfladevand.

Hele området bortset fra adgangsvejen anlægges med impermeabel belægning i alt ca. 4300 m<sup>2</sup>. Der vil ikke være parkering af biler på

adgangsvejen. Den impermeable belægning har afløb af overfladevand via sandfang og olieudskillere. Olieudskilleren er af typen Unisep og har en kapacitet på 10 l/s og opsamling af 360 l olie.

Der etableres en volumenledning på 44 m<sup>3</sup>, for at forsinke mængden af overfladevand. Virksomheden forventer en udledning på 10 l/sek til regnvandskloak.

### **Sikkerhedsstillelse og certificering**

Virksomheden har oplyst at de vil skaffe sikkerhedsstillelse, når godkendelsen foreligger. Derudover har virksomheden planer om at få en ISO 14001 certificering.

### **Miljøteknisk vurdering**

Hovedparten af vilkårene er standardvilkår fra Standardvilkårsbekendtgørelsen. Hvidovre Kommune forventer at disse vilkår svarer til BAT (best available technology). Standardvilkår om vaskeplads er dog udeladt, da virksomheden ikke vasker biler. Standardvilkår om afkast er også udeladt, da der kun er afkast fra rumventilation.

### **Indretning og drift**

Køretøjer som skal skrottes men som ikke er miljøbehandlede endnu, skal opbevares på fast belægning med afløb via sandfang og olieudskillere. Kravet stilles for at undgå at ikke-miljøbehandlede biler drypper olie eller lignende på jorden eller at der ledes olie til regnvandskloakken. Regnvandskloakken leder regnvand uden rensning til Køge Bugt.

Der stilles krav om at ikke-miljøbehandlede biler kun må opbevares i 30 dage. Det skyldes at miljøbehandlingen skal foretages inden, at olie og andre væsker løber ud af bilerne.

Kravet om maksimalt antal behandlede biler om året er baseret på sikkerhedsstillelsen. Hvis virksomheden udvider markant og så går konkurs, vil størrelsen af sikkerhedsstillelsen ikke stå mål med prisen for oprydningen.

### **Beskyttelse af jord, grundvand og overfladevand**

Udover standardvilkårene stilles der krav om at flatning kun må foregå på befæstet areal. Det skyldes at opsamling af glasskår, metalstumper etc. er umuligt på et ubefæstet areal.

Olieholdige dele skal opbevares på tæt belægning og under overdækning.

Hele området bortset fra adgangsvejen anlægges med impermeabel belægning med afløb via sandfang og olieudskillere. Der vil ikke være parkering af biler på adgangsvejen. Risici for spild, som forurener jord og grundvand mindskes væsentligt, når der er impermeabel belægning. Der stilles krav om regelmæssigt check af belægningen for at sørge for at den vedbliver impermeabel.

Ved uheld eller spild af store mængder kemikalier, olie, farligt affald eller lignende skal beredskabet kontaktes via tlf. 112. Beredskabet kan hjælpe

med at opsamle spild og f.eks. tømme kloakbrønde for store mængder olie inden det når regnvandskanalen og Køge Bugt.

## Luftforurening

Virksomheden har kun afkast til rumventilation. Der stilles ikke krav til afkast fra almindelig ventilation. Opvarmning foretages via varmepumpe.

## Affald

Vilkår om maksimalt oplag af affald er baseret på sikkerhedsstillelsen. Hvis virksomheden går konkurs med et for stort oplag, vil størrelsen af sikkerhedsstillelsen ikke stå mål med prisen for oprydningen.

## Støj

For at undgå støjgener for naboer er der stillet krav til støjniveauet fra virksomheden. Flatning, som er stærkt støjende, må kun foretages på hverdage i dagtimerne, hvor det forventes at genere mindst muligt. Flatningen skal desuden udføres i et område, hvor gener for naboer mindskes.

Virksomheden placeres i udkanten af Avedøre Holme industri kvarter og indenfor lokalplan 507. Den vejledende grænseværdi for støj indenfor industriområdet er 70 db(A) hele døgnet. Der er rekreative områder og boligområder med åben lav bebyggelse tæt på virksomheden. Støjen fra virksomheden skal overholde støjkraevne i de nærliggende rekreative områder og boligområder.

Tabel 7 Støjgrænser

<b>Tidsrum</b>	<b>Man– fredag kl. 7.00 – 18.00 Lørdag kl. 7.00-14.00</b>	<b>Man– fredag kl. 18.00 – 22.00 Lørdag kl. 14.00-22.00 Søn- og helligdag kl. 7.00-22.00</b>	<b>Alle dage kl. 22.00 – 7.00</b>	<b>Maksimalværdi for støjniveau om natten</b>
<b>Områdetype</b>				
<b>Erhverv og industri</b>	70	70	70	-
<b>Boligområde (åben/lav bebyggelse)</b>	45	40	35	
<b>Brøndby Lystbådehavn</b>	55	45	40	55
<b>Offentligt tilgængelige rekreative områder ved Køge Bugt Strandpark</b>	40	35	35	50

De anførte grænseværdier skal overholdes indenfor følgende referencetidsrum:

- For dagperioden kl. 07.00-18.00 skal grænseværdierne overholdes indenfor det mest støjbelastede tidsrum på 8 timer (eller varigheden af tidsrummet, hvis denne er kortere).
- For aftenperioden alle ugens dage kl. 18.00-22.00 skal grænseværdierne overholdes indenfor den mest støjbelastede time.
- For natperioden kl. 22.00-07.00 skal grænseværdierne overholdes indenfor den mest støjbelastede halve time. (I)

Der ligger et boligområde ca. 230 m nord for Stamholmen 53. Omtrent 240 m vest for virksomheden ligger der et område udlagt til offentlige formål i Lokalplan A7. Arealet ca. 220 m sydvest for ejendommen er et grønt rekreativt område, som er omfattet af Lokalplan 511 for rekreativt landskab ved Brøndby Havnevej. Lokalplanen har til formål at udnytte områdets beliggenhed som bufferzone mellem Køge Bugt Strandpark og erhvervsområdet på Avedøre Holme til etablering af ikke miljøtunge byfunktioner. Det rekreative område er dermed ikke karakteriseret som værende støjfølsom anvendelse, da dets hovedformål er at fungere som bufferområde, der skærmer Brøndby Lystbådehavn for støjende aktiviteter fra erhvervsområdet.

Brøndby Lystbådehavn er udlagt til offentligt formål som lystbådehavn og ligger ca. 750 m vest for ejendommen. Lystbådehavne fungerer som et rekreativt område med de aktiviteter og serviceerhverv, der er tilknyttet, men er som udgangspunkt ikke støjfølsom anvendelse<sup>[1]</sup>. Hvidovre Kommune vurderer, at støjgrænserne for området skal fastsættes svarende til grænseværdierne for områdetype 3 i Støjvejledningen<sup>[2]</sup> - Områder for blandet bolig- og erhvervsbebyggelse, centerområder (bykerne) ud fra en afvejning af at lystbådehavnen både har et rekreativt formål, men at der i havnen også forgår aktiviteter med et vist støjniveau.

Køge Bugt Strandpark ligger i forlængelse af Brøndby Lystbådehavn. Strandparken er et offentligt rekreativt areal.

Virksomheden har fået udført en støjberegning, som viser at støjkravene kan overholdes, hvilket Hvidovre Kommune tager til efterretning. Kommunen har stillet vilkår om at virksomheden en gang om året, kan blive afkrævet dokumentation for at støjvilkårene overholdes. Der vil kun blive krævet støjmålinger og/eller støjberegninger, hvis der er mistanke om at støjvilkårene overskrides.

## Spildevand

For at sikre at olieudskillere og sandfang fungerer optimalt, skal de tømmes regelmæssigt.

Sandfangene skal tømmes for at sikre funktionaliteten. Tømning skal ske efter behov dog senest når sand/slam udgør 50% af opsamlingskapaciteten for det pågældende sandfang.

<sup>[1]</sup> Vejledning om lokalplanlægning for husbåde til helårsbeboelse, Skov og Naturstyrelsen, 2005

<sup>[2]</sup> Ekstern støj fra virksomheder, Vejledning fra miljøstyrelsen, Vejledningsnr. 5, 1984



Der er behov for tømning af olieudskilleren, når olien udgør 70 % eller mere af opsamlingskapaciteten. Som minimum skal olieudskilleren tømmes 1-2 gange årlig. Tømning af olieudskiller skal tilmeldes Hvidovre Kommunes ordning, eller der skal søges fritagelse.

Der foretages gulvvask i værkstedet. Vaskevandet fra gulvvask skal opsamles og afleveres som kemikalieaffald, da Hvidovre Kommune har erfaring med høje koncentrationer af oliekomponenter og tungmetaller i vandet.

Tilladelse til spildevand udarbejdes i separate dokumenter.

## **Natur**

Ca. 2700 m øst for Stamholmen 53 ligger der Natura 2000 området Vestamager og havet omkring, som er udpeget som fuglebeskyttelsesområde og habitatområde. Derudover der på Avedøre Holme flere mindre områder, der er udpeget som §3 områder. Hvidovre Kommune vurderer, at produktionen hos HJHansen ikke vil have negativ påvirkning af områderne, hvis støjgrænserne overholdes.

I kanalerne lever grønbroget tudse, som er fredet og optaget på Habitatdirektivets bilag IV og den danske rødliste. Dette indebærer, at den ikke må fanges, slås ihje eller forstyrres, og dens levesteder må ikke beskadiges eller ødelægges. Kvaliteten af vandet i kanalerne har derfor betydning for den grønbrogede tudses levevilkår. Virksomheden skal derfor være påpasselig med, at aktiviteter med risiko for spild af olie/kemikalier etc. foretages, så risici minimeres.

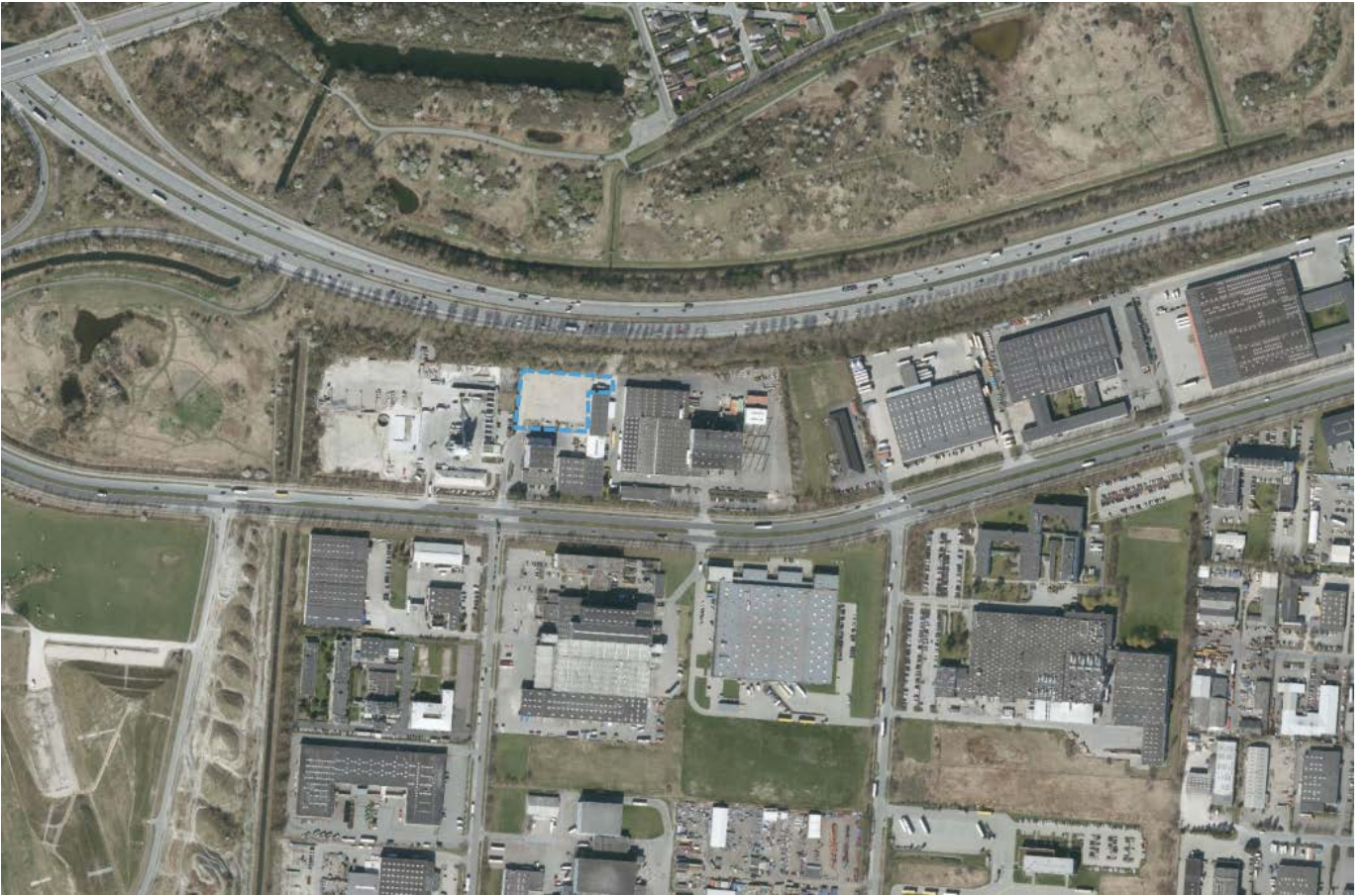
## **VVM**

Hvidovre Kommune har d. 1. december 2020 foretaget en VVM screening og vurderet at der ikke skal gennemføres en egentlig miljøvurdering af anlæggets virkning på miljøet.

## **Konklusion**

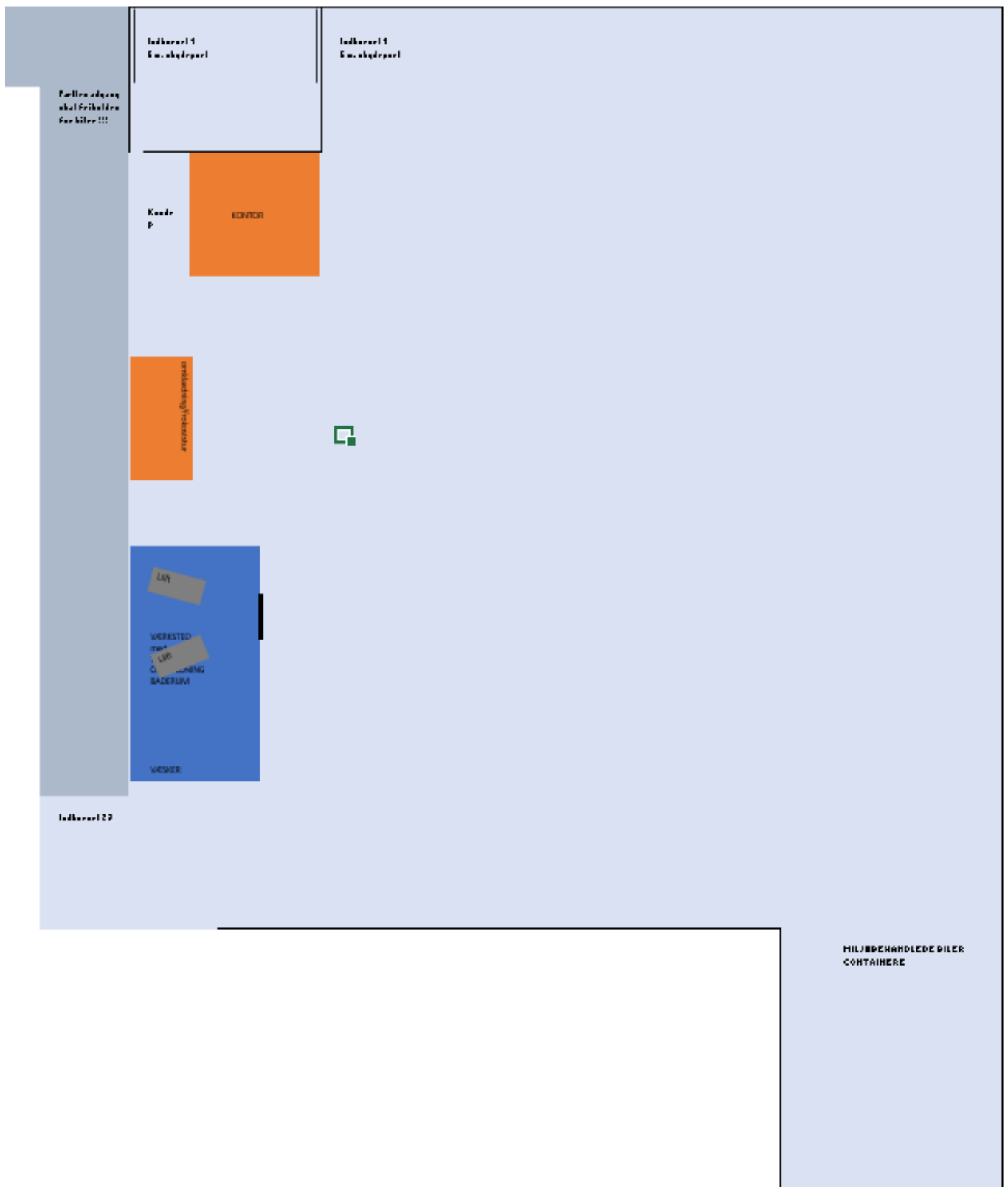
Hvidovre Kommune vurderer på baggrund af ovenstående, at der kan gives tilladelse til HJHansen Genvindingsindustri A/S til drift af virksomheden på de angivne vilkår.

## Bilag 1 Oversigtsplan



Blå markering viser placering af virksomhedens areal

## **Bilag 2 Indretning**



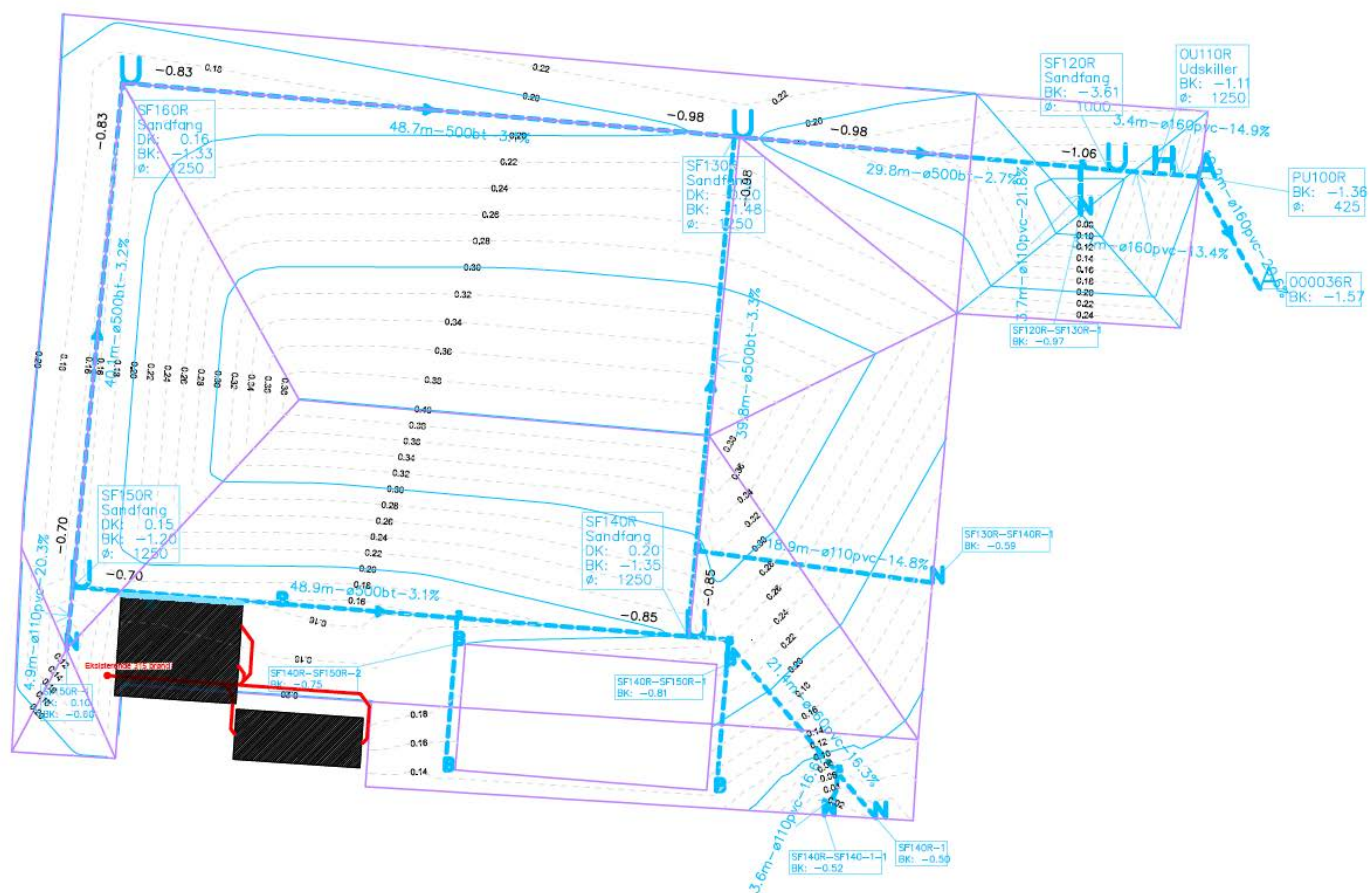
Orange markering er bygninger med kontor, omklædning og frokoststue.  
 Mørkeblå markering er værksted med 2 lifte og opbevaring af væsker.  
 Lyseblå markering er impermeabel belægning og grå markering er  
 adgangsvej uden parkering af biler.

Bilag 3 Flowdiagram

Miljøbehandling af biler



# Bilag 4 Kloakplan



Blå stiplede linjer markerer forsinkelsesbassinet

# Bilag 5 Belægningsplan med koter



**Signaturer:**

- Projektet
- Eksisterende
- 0.10 Projektet side + indlægsgig
- 0.15 Projektet hældning + 10 cm
- 0.20 Projektet hældning + 2 cm

**Note:**  
 Koordinatsystem: DKTM2  
 Kæde 1 DVM20  
 Udsættelse: 1:100

**FORELØBIGT TRYK - 02-10-2020**

<b>Palle Johansen</b> Assens Mur- og entreprenørforening AVS		H. JENSEN 5200 Assens Tlf: 46 11 10 00 E-mail: info@assensavs.dk
H.J. Hansen		<b>ORBICON</b>   <b>WSJ</b>
Kote- og afsætningsplan m. højdekurver		
Belægningsplan		
Dato: 10/09/2020	Skala: 1:100	Bladnr: 03/03
Udarbejdet af: [navn]		