

MILJØGODKENDELSE

af husdyrbruget på Kiddegårdsvej 1 og 3, 7300 Jelling

Efter § 16 a, stk. 2 i husdyrbrugsloven

29. maj 2019

Tilrettet efter Miljø- og Fødevareklagenævnets afgørelse 29. oktober 2021



Indhold

Forord	4
Resumé	5
1. Afgørelse	6
2. Vilkår	7
2.1 Stalde og opbevaringsanlæg	7
2.2 Drift i øvrigt	9
3. Vurdering	11
3.1 Overordnet om det ansøgte	11
3.2. Bygninger og anlæg	11
3.3. Ammoniak	15
3.4. Bedste tilgængelige teknik (BAT)	16
3.5. Lugt	17
3.6. Øvrige gener i form af lys, støj, rystelser, støv, skadedyr og transport	19
3.7. Affald, olie og kemikalier	20
3.8 Særregler for IE-brug	20
3.9. Landskabelige hensyn	21
3.10. Ophør	21
3.12. Samlet vurdering	21
4.1 Annoncering	22

Bilag:

Bilag 1: Miljøkonsekvensrapport

Bilag 2: Situationsplan

Bilag 3: Naboer

Bilag 4: Natur

Bilag 5: Uddrag af husdyrgodkendelsesbekendtgørelsen

Bilag 6: Beplantningsbælte

Forord

Dette er miljøgodkendelsen til den eksisterende slagtesvineproduktion på ejendommene Kiddegårdsvej 1 og 3, 7300 Jelling. Produktionen på Kiddegårdsvej 1 er et IE-husdyrbrug med over 2.000 stipladser og skal derfor have en miljøgodkendelse, jf. IE-direktivet. Da de to anlæg Kiddegårdsvej 1 og Kiddegårdsvej 3 ligger tæt på hinanden, er der givet en samlet godkendelse.

Vejle Kommune har tidligere godkendt den samlede husdyrproduktion i forbindelse med et projekt på Kiddegårdsvej 1 om at udvide med en fritliggende stald. Denne miljøgodkendelse er bortfaldet som følge af afgørelse i Miljø- og Fødevarerklagenævnet.

Derfor meddeles en ny miljøgodkendelse til den eksisterende produktion. Miljøkonsekvensrapporten er udarbejdet af konsulent Anne Kirkegaard, fra landbrugskonsulentfirmaet LMO.

Godkendelsen gives til ejendommenes produktionsarealer i staldene og ikke antal dyr, idet husdyrlovgivningen blev ændret pr. 1. august 2017, hvor dyreenhedsbegrebet faldt bort. Endvidere blev den konkrete regulering af arealer, der modtager husdyrgødning, erstattet af generelle regler vedr. udspredning af husdyrgødning.

Foruden vilkårene i miljøgodkendelsen er driften af husdyrproduktionen omfattet af generelle regler i miljølovgivningen.

Resumé

Vejle Kommune meddeler hermed miljøgodkendelse til den samlede husdyrproduktion på Kiddegårdsvej 1 og 3, 7300 Jelling. Godkendelsen gives til den samlede produktion, da de to anlæg på grund af afstanden mellem dem ikke kan adskilles forureningsmæssigt.

Miljøgodkendelsen gives på baggrund af en miljøkonsekvensrapport, som er vedlagt som bilag samt beregninger foretaget i Miljøstyrelsens digitale ansøgningssystem www.husdyrgodkendelse.dk.

Miljøgodkendelsen godkender følgende:

- Der godkendes et produktionsareal¹ i staldene på 3.947 m².
- Dyreholdet består af svin og enkelte geder til hobbyformål.
- Der godkendes en ensilageplads på 990 m² placeret øst for stalden på Kiddegårdsvej 3.

Lugtgenekriterierne er overholdt for så vidt angår nærmeste enkeltbolig og nærmeste bolig i byzone. For boliger, som udløser samlet bebyggelse er geneniveauet fraveget ved brug af 50 % reglen. Der er lagt vægt på, at der er tale om godkendelse af en eksisterende lovlig produktion og at lugtemissionen falder som følge af, at landmanden har valgt at indføre hyppig udslusning af gylle fra kanalerne.

Påvirkningen af omgivelserne med deposition af ammoniak fra husdyrbruget er vurderet for de naturområder, som fremgår af bilag 4. Kravene til ammoniakdepositionen fra husdyrbruget vurderes at være overholdt.

BAT vurderes at være anvendt i tilstrækkeligt omfang. Lugten fra husdyrbruget reduceres ved at indføre hyppig udslusning af gyllen og der anvendes gyllekøling, som reducerer ammoniakemissionen.

¹ Definitionen på et produktionsareal er et areal i fast placerede husdyranlæg (stalde), hvorpå dyrene kan opholde sig og har mulighed for gødningsafsætning, og som dyrene ikke kun har kortvarig adgang til.

1. Afgørelse

Vejle Kommune meddeler hermed miljøgodkendelse til husdyrbruget på Kiddegårdsvej 1 og 3, 7300 Jelling efter husdyrbruglovens² § 16 a, stk.2. Miljøgodkendelsen omfatter det eksisterende husdyrbrug. Det vil sige:

- Kiddegårdsvej 1, som består af to staldanlæg med hhv. 684 m² og 1.467 m² produktionsareal samt tre gyllebeholdere med et fladeareal på hhv. 184 m², 440 m² og 720 m². Dertil kommer et læskur til hobbyhold af geder. Se placering i bilag 2.
- Kiddegårdsvej 3, som består af et staldanlæg med et produktionsareal på 1.790 m². Derudover er der en ensilageplads på 990 m². Se placering i bilag 2.
- På husdyrbruget Kiddegårdsvej 1 og 3 må der holdes svin i henhold til husdyrbruglovens "flex-princip". Det betyder, at der kan ændres i produktionen og staldindretningen uden fornyet godkendelse, så staldene senere kan benyttes til smågrise eller søer i stedet for slagtesvin. Beregningerne er lavet, så der er taget højde for de maximale emissioner af ammoniak og lugt ved evt. ændringer af produktionen. Det skyldes, at det er dyretypen slagtesvin, der giver maximale emissioner af ammoniak og lugt.

Miljøgodkendelsen er meddelt på en række vilkår, som ses nedenfor. Desuden er der i sagsbehandlingen anvendt:

- oplysninger i ansøgningen indsendt via husdyrgodkendelse.dk
- oplysninger, der fremgår af miljøkonsekvensrapporten

Disse oplysninger er forudsætninger for afgørelsen og skal derfor ligeledes overholdes.

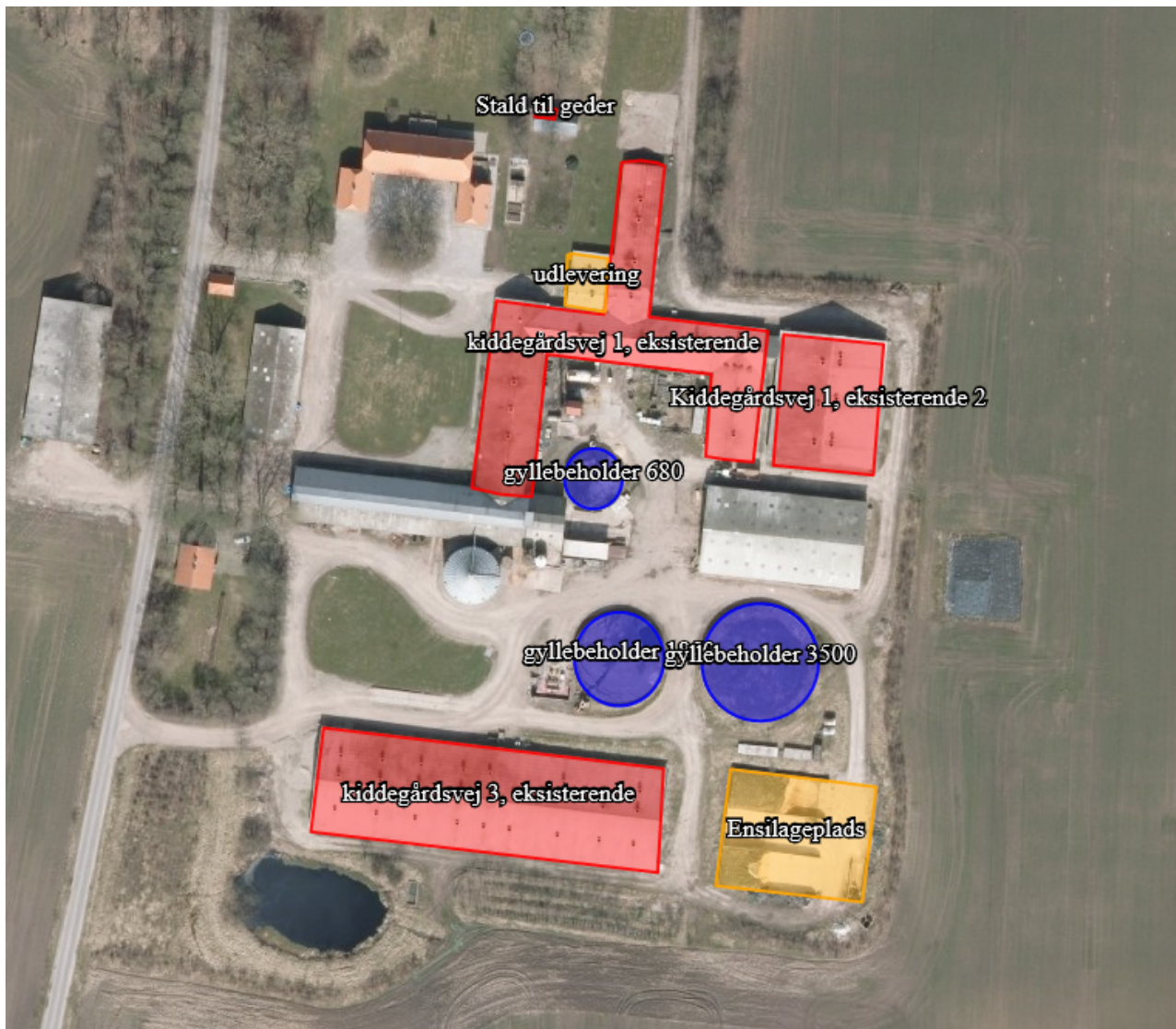
² Lov nr. 1572 af 20. december 2006 om husdyrbrug og anvendelse af gødning m.v. med senere ændringer.

2. Vilkår

2.1 Stalde og opbevaringsanlæg

1. Staldene må have de størrelser og skal være indrettet med de staldsystemer og den miljøteknologi, som fremgår af følgende tabel (se kort på næste side):

Staldafsnit	Dyretype	Staldsystem og teknologi	Produktionsareal (m ²)	Staldstørrelse (m ²)
Kiddegårdsvej 1, eksisterende 2	Flexgruppe : Alle svin	Fulldrænet gulv (kummer under hele arealet) Hyppig udslusning	684	883
Kiddegårdsvej 1, eksisterende	Flexgruppe : Alle svin	Fulldrænet gulv (kummer under hele arealet) Hyppig udslusning	1.467	2.184
Kiddegårdsvej 3, eksisterende Afsnit 1	Flexgruppe : Alle svin	25-49 % fast gulv	889	2.417 (afsnit 1 og 2)
Kiddegårdsvej 3, eksisterende Afsnit 2	Flexgruppe : Alle svin	Fulldrænet gulv (kummer under hele arealet) Hyppig udslusning	901	2.417 (afsnit 1 og 2)
Stald til geder	Får og geder, udegående	Dybstrøelse	6	13
I alt			3.947	5.497



2. Opbevaringsanlæg må have de størrelser og skal være udstyret med den miljøteknologi, som fremgår af følgende tabel, se kort ovenfor:

Opbevaringsanlæg nr.	Type	Miljøteknologi	Overfladeareal (m ²)	Kapacitet (m ³)
1	Gyllebeholder	Flydelag	440	680
2	Gyllebeholder	Flydelag	720	1.850
3	Gyllebeholder	Flydelag	184	3.500
4	Plansilo/ensilageplads	Intet	990	

- Der skal stedse vedligeholdes minimum et 3-rækket hegn omkring bygningsanlæggene som vist på bilag 6. Hegnet skal bestå af buske og træer, der er almindelige i Danmark.

2.2 Drift i øvrigt

- Gyllen i gyllekanalerne på Kiddegårdsvej 1 og i de kanaler på Kiddegårdsvej 3, som har fulldrænet gulv med rørudslusning, skal udsluses mindst hver 7. dag.
- Udslusning af gylle skal foretages mellem kl. 8 og 16 og må ikke foretages på lørdage eller søn- og helligdage.
- Pumper for rørudslusningssystemet skal være tilsluttet en datalogger eller lignende, der dokumenterer, at hyppigheden af udslusningen udføres i overensstemmelse med vilkår 4. Dataloggeren skal registrere udslusning af gylle senest ½ år efter, at godkendelsen er meddelt.
- Virksomhedens olie- og kemikalieoplag, herunder affald, skal til enhver tid opbevares indendørs i tæt emballage på tæt bund uden mulighed for afløb til kloak, jord, overfladevand eller grundvand.
- Al vask af maskiner og redskaber skal foregå på en plads med tæt bund, som opfylder kravene i vaskepladsbekendtgørelsen.
- Virksomhedens bidrag til støjbelastningen i omgivelserne³ må ikke overstige følgende værdier målt ved nabobeboelser eller deres opholdsarealer:

Mandag-fredag	Alle dage	Alle dage	Alle dage
kl. 07-18 (8 timer)	kl. 18-22 (1 time)	kl. 22-07 (½ time)	kl. 22-07
Lørdag	Lørdag		Maksimal værdi
kl. 07-14 (7 timer)	kl. 14-18 (4 timer)		
	Søn- og helligdag		
	kl. 07-18 (8 timer)		
55 db (A)	45 db (A)	40 db (A)	55 db (A)

³ Støjbidraget måles bortset fra maksimalværdien som det ækvivalente, konstante, korrigerede støjniveau i dB(A) jf. Vejledning nr. 5 fra 1984 om ekstern støj fra virksomheder. Tallene i parentes angiver referencetiden inden for den pågældende periode.

10. Virksomheden skal efter anmodning fra kommunen ved en støjmåling⁴ dokumentere, at vilkår om støj er overholdt. Målingerne skal foretages i overensstemmelse med den til enhver tid gældende lovgivning og retningslinjer på området. Tilsynsmyndigheden kan maksimalt kræve målinger én gang årligt.

11. Der skal efter Retningslinjer for fluebekæmpelse udarbejdet af Statens Skadedyrslaboratorium foretages effektiv fluebekæmpelse på ejendommene. Bekæmpelse skal desuden foretages på kommunens forlangende.

12. Der skal udarbejdes en beredskabsplan, som fortæller, hvornår og hvordan der skal reageres ved uheld, som kan medføre konsekvenser for det eksterne miljø. Beredskabsplanen skal være tilgængelig på husdyrbruget. Planen skal være kendt af de ansatte. Beredskabsplanen skal til enhver tid være ajourført.

13. Ventilationsanlæg på staldbygninger skal udføres således, at der ikke opstår væsentlige lugt-, støv eller støjgener. Staldventilatorer skal renholdes og justeres efter behov. Tidspunktet for renholdelse skal fremgå af journal.

13 a. Der skal til stadighed opretholdes en god staldhygiejne, herunder sikres, at stalde og fodringsanlæg holdes rene.

14. Husdyrbruget skal opbevare dokumentation for nedenstående i mindst 5 år.

- Vandforbrug for hele bedriften (med aflæsning hvert kvartal).
- Elforbrug (med aflæsning hvert kvartal).
- Registrering af udslusning af gylle fra stalde med fulldrænet gulv.
- Renholdelse af ventilatorer.
- Ajourførte foderplaner, der dokumenterer anvendelse af fodringsteknikker, herunder enzymer eller fasefodring.
- Brug af miljøledelse skal dokumenteres, herunder miljøpolitikken og den konkrete handlingsplan.

15. Vejle Kommune skal orienteres, hvis dyreholdet på ejendommene ophører.

⁴ Støjmålingen skal være retvisende og fyldestgørende og leve op til Miljøstyrelsens definition kaldet "Miljømåling – ekstern støj".

16. Ved husdyrbrugets ophør skal stalde m.v. rengøres og alle lagre af husdyrgødning, foder, affald og lignende bortskaffes miljømæssigt forsvarligt. Staldene skal fortsat vedligeholdes, og der skal udarbejdes en plan for anvendelse af stalde og øvrige produktionsbygninger.

3. Vurdering

3.1 Overordnet om det ansøgte

På hver af ejendommene Kiddegårdsvej 1 og Kiddegårdsvej 3, 7300 Jelling er der et husdyranlæg til produktion af slagtesvin. Anlæggene ejes og drives samlet af CVR.nr. 15806036 v/ Henrik Hauge Mols.

Den 3. december 2009 meddelte Vejle Kommune miljøgodkendelse til udvidelse af den samlede produktion, så der kunne etableres en fritliggende stald på marken tilhørende Kiddegårdsvej 1 samt et maskinhus og nogle opbevaringsanlæg.

Miljø- og Fødevareklagenævnet har i 2018 afgjort, at denne miljøgodkendelse ikke er udnyttet og dermed er bortfaldet, og at konsekvensen heraf er, at det samlede husdyrbrug skal meddeles en ny miljøgodkendelse. Derfor meddeles en ny miljøgodkendelse efter husdyrlovens § 16 a stk. 2.

Husdyrbruget på Kiddegårdsvej 1 har mere end 2.000 stipladser til slagtesvin over 30 kg og er derfor et IE-husdyrbrug. Alle IE-husdyrbrug skal være miljøgodkendte, selvom kravet ikke eksisterede på det tidspunkt, de blev opført.

Godkendelsen gives til den eksisterende samlede produktion, idet kommunen vurderer, at det ikke er teknisk muligt at adskille lugt-, ammoniak- og støjforurening fra de to ejendommers produktionsanlæg. Godkendelsen omfatter også en ensilageplads, som er opført i 2011 samt en mindre bygning til et hobbygedehold.

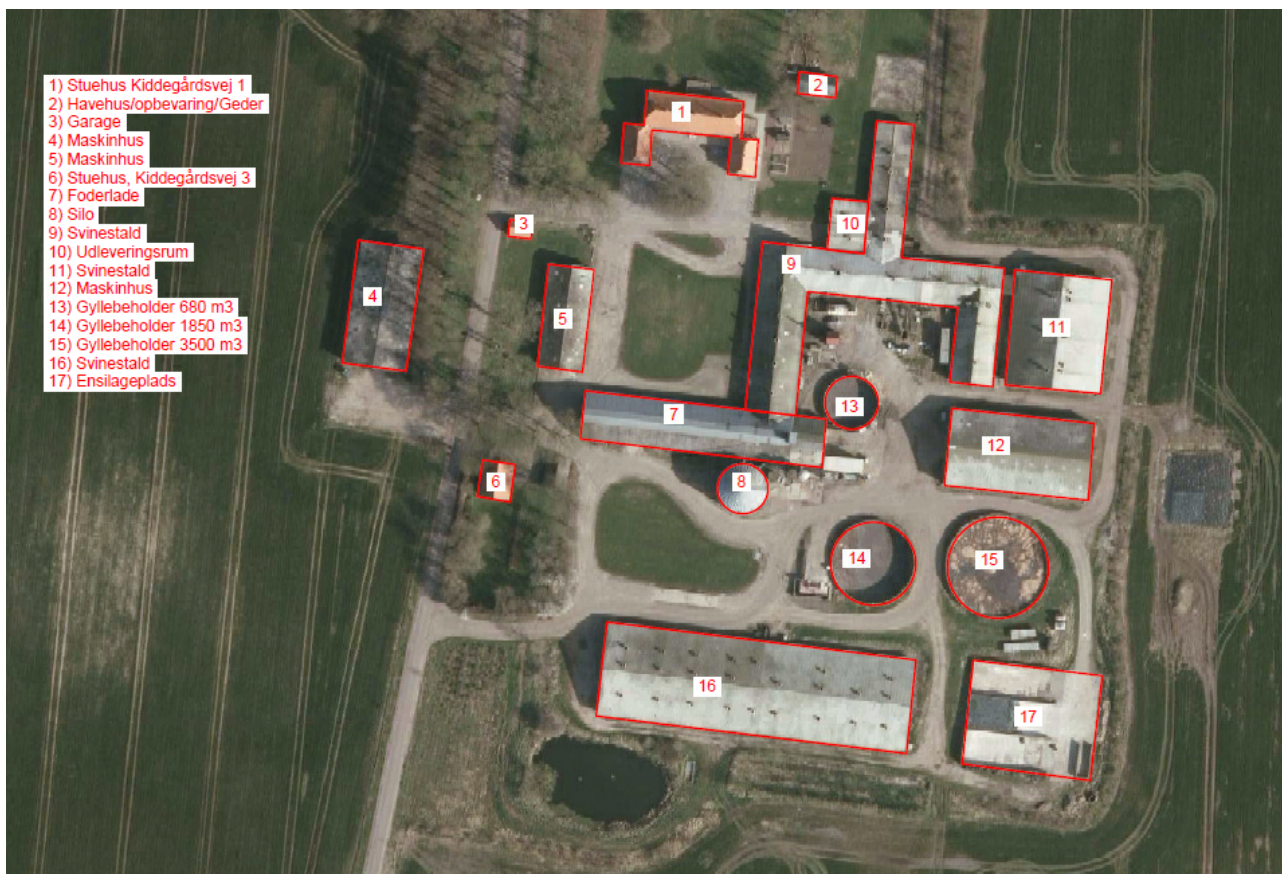
En ansøgning om godkendelse af et IE-husdyrbrug skal indeholde en miljøkonsekvensrapport og rapporten skal udarbejdes, så den kan præsenteres for offentligheden. Der er udarbejdet en miljøkonsekvensrapport, som redegør for det samlede husdyrbrugs særlige karakteristika og dets forventede virkninger på miljøet, se bilag 1. Rapporten er udarbejdet af konsulent Anne Kirkegaard fra landbrugsrådgivningsfirmaet LMO.

En oversigt over produktionsarealerne på anlæggene findes i bilag 2.

Vejle Kommune har gennemgået miljøkonsekvensrapporten og beregningerne fra husdyrgodkendelse.dk (skema nummer 205.768 version 3). Oplysningerne vurderes at være retvisende. I de følgende afsnit ses kommunens supplerende vurderinger af det ansøgte.

3.2. Bygninger og anlæg

Neden for ses en situationsplan over husdyrbruget efter godkendelsen.



Figur 1 Situationsplan over det samlede anlæg, Kiddegårdsvej 1 og 3

Der er stillet vilkår om størrelse af produktionsareal (vilkår nr. 1) og opbevaringsanlæg (vilkår nr. 2) på husdyrbruget. Vilkårene giver også oversigt over anlæggenes tekniske data.

Nudriften er den hidtil lovlige drift på ejendommen i henhold til bindende krav i meddelte godkendelser, tilladelser og anmeldelser, der er udnyttet og ikke efterfølgende bortfaldet, jf. husdyrgodkendelsesbekendtgørelsens § 30 stk. 3.

Kiddegårdsvej 1

Der er ikke foretaget tilbygninger eller ændringer af staldene siden 2004, hvor anlægget blev miljøgodkendt af Jelling Kommune efter miljøbeskyttelseslovens § 33. Produktionsarealerne er i bygning 9 og 11.

Kiddegårdsvej 3

Der er ikke foretaget tilbygninger eller ændringer af staldene, siden der i juni 2006 til Jelling Kommune blev anmeldt en udvidelse af produktionen med tilbygning til eksisterende staldanlæg. Produktionsarealerne er i bygning 16.

Miljøgodkendelsen omfatter produktionsarealerne på Kiddegårdsvej 1 og 3 samt opbevaringsanlæggene. Godkendelsen omfatter også ensilagepladsen på Kiddegårdsvej 3, som er på 990 m², og er opført i 2011.

Derudover godkendes læskur til hobbygedeholdet, som er etableret i en eksisterende bygning (bygning 2) på Kiddegårdsvej 1.

Afstandskrav

Husdyrbrugslovens §§ 6 og 8 indeholder en række generelle afstandskrav, som gælder for etablering, udvidelse eller ændring af husdyranlæg og opbevaringsanlæg.

Ensilagepladsen på Kiddegårdsvej 3, som opbevarer foder til produktionen på begge ejendomme, overholder ikke afstandskrav til naboskel, da der er 8 m til skel i stedet for 30 m. Der er tale om skellet mellem ejendommene Kiddegårdsvej 1 og Kiddegårdsvej 3, som begge ejes af Henrik Mols. Ensilagepladsen er placeret, så den giver den optimale samlede drift. Der er ikke behov for at stille særlige vilkår til ensilagepladsen, da der ikke vurderes at være risiko for særlig forurening eller væsentlige gener. Der kan derfor dispenseres fra afstandskravet efter husdyrbruglovens § 9 stk. 3. Ensilagepladsen overholder øvrige afstandskrav.

Læskuret til gederne overholder afstandskravene.

I tabellen nedenfor er angivet afstande for bygninger og opbevaringsanlæg, som hører til det samlede produktionsanlæg.

	Afstandskrav (m)	Afstand (m)
Byzone/sommerhusområde ⁵	50	Ca. 2.300
Lokalplanlagt landzone ⁶	50	590
Nabobeboelse	50	390
Anlæg til ikke almene vandforsyning	25	120
Anlæg til almen vandforsyning	50	1.000
Vandløb, dræn og søer	15	10 ⁷
Offentlig vej og privat fællesvej	15	50

⁵ Eksisterende eller ifølge kommuneplanens rammedel fremtidigt byzone- eller sommerhusområde.

⁶ Område i landzone, der i lokalplan er udlagt til boligformål, blandet bolig- og erhvervsformål eller til offentlige formål med henblik på beboelse, institutioner, rekreative formål og lignende

⁷ Der er i 2000 opført en stald på Kiddegårdsvej 3 på baggrund af anmeldelse til Jelling Kommune.

Levnedsmiddelfabrik	25	> 500
Beboelse på samme ejendom	15	18
Naboskel	30	5 ⁸

Gødningsopbevaring og -håndtering

I vilkår nr. 2 ses en oversigt over husdyrbrugets opbevaringsanlæg til husdyrgødning. Placering af opbevaringsanlæggene ses på bilag nr. 2.

Ifølge miljøkonsekvensrapporten produceres årligt 9.275 m³ gylle. Den samlede opbevaringskapacitet er opgjort til 7.030 m³, inklusiv ca. 1.000 m³ gyllekanaler. Derved er opbevaringskapaciteten tilstrækkelig, jf. husdyrgødningsbekendtgørelsens § 11 stk. 2.

Såfremt der foretages ændringer, som har indflydelse på kapaciteten, skal den ansvarlige for driften udarbejde en opgørelse over den nye samlede opbevaringskapacitet og sende den til Vejle Kommune, jf. husdyrgødningsbekendtgørelsens § 12.

Terrænet omkring gyllebeholderne er fladt. Da en af gyllebeholderne ligger mindre end 100 m fra en sø på ejendommen, er der krav om 5-årig beholderkontrol.

Der er stillet vilkår om udarbejdelse af beredskabsplan.

Det er Vejle Kommunes vurdering, at dette er tilstrækkeligt til at sikre forsvarlig opbevaring og håndtering af flydende og fast husdyrgødning uden væsentlig miljørisiko, herunder risiko for udsivning af næringsstoffer til grundvand, overfladevand og tør natur.

Ensilageopbevaring

Plansiloen/ensilagepladsen benyttes til opbevaring af majs og korn. Vandet fra ensilagepladsen ledes til gyllebeholder.

Spildevand

Spildevandsforholdene ændres ikke i forbindelse med miljøgodkendelsen.

⁸ Jelling Kommune har meddelt dispensation til en gyllebeholder med en afstand på 5 m til naboskel.

3.3. Ammoniak

Den samlede årlige ammoniakemission fra husdyrbruget (totalemissionen) er beregnet til 9.245,9 kg N/år. Ammoniakemissionen regnes ud for alle staldafsnit og gødningsopbevaringsanlæg.

Når et husdyrbrug har en ammoniakemission på mere end 750 kg N/år, skal emissionen reduceres til et niveau, der svarer til emissionen ved anvendelse af den bedste tilgængelige teknik (BAT). Reduktionen skal ske, når husdyrbruget skal godkendes. Se mere om dette i næste afsnit om BAT.

Ud over kravet til reduktion af ammoniakemissionen som følge af BAT så skal husdyrbruget overholde maksimal deposition af ammoniak til kategori 1-, 2- og 3-natur.

For kategori 1 og 2 -natur er kravet fastlagt som en max. totaldeposition. For kategori 3 natur er kravet udtrykt som en max. merdeposition. Merdepositionen skal regnes som dels forskellen mellem ansøgt drift og nudrift, dels forskellen mellem ansøgt drift og 8 års drift.

Der er i ansøgningen foretaget beregning af totaldepositionen med ammoniak på nærliggende kategori 1- og 2-natur. Vejle Kommune har kontrolleret beregningerne samt placering af de punkter, der er regnet til. Som det fremgår af miljøkonsekvensrapporten er kravene til beskyttelse af kategori 1 og 2 natur overholdt. For begge naturkategorier stiller husdyrgodkendelsesbekendtgørelsen krav om en max. totaldeposition, hhv. 0,2, 0,4 eller 0,7 kg N/ha/år for kategori 1-natur afhængigt af, om der ligger andre husdyrbrug inden for 2,5 km radius⁹ og 1,0 kg N/ha/år for kategori 2 natur.

Beregningen til kategori 1 natur, som ligger 2,4 km fra husdyrbruget, viser en totaldeposition på 0,0 kg N/ha/år. Der er ikke lavet en beregning til kategori 2 natur, men naturområdet ligger ca. 3,6 km væk, og der vurderes ikke at være en totaldeposition, der overstiger 1,0 kg N/ha/år. Se bilag 4, som viser placering af naturområderne, der er regnet til.

Med hensyn til kategori 3-natur beskyttes denne natur ved at stille krav til den maksimale merdeposition af ammoniak fra husdyrbruget til naturen. Kravet kan ikke være under 1,0 kg N/ha/år, jf. husdyrgodkendelsesbekendtgørelsens § 29 stk. 1. Kravene til kategori 3 natur vurderes at være overholdt, da der bygges ikke nye stalde eller indrettes nye produktionsarealer, på nær stalden til gederne, som giver 0,4 kg N i emission om året.

Der er i miljøkonsekvensrapporten redegjort for forekomsten af bilag IV-arter omkring anlægget. I et mindre vandhul ca. 250 m sydvest for anlægget, blev der i 1998 konstateret

⁹ Fastlægningen af, hvilke naturtyper der omfattes af kategori 1 og 2 følger af husdyrgodkendelsesbekendtgørelsens § 7, stk. 1 og 2, samt bilag 3, afsnit D.

løgfrø, som er en bilag IV-art. Der er ikke konstateret andre bilag IV-arter i eller i nærheden af anlægget. Vejle Kommune har ikke fundet grundlag for at antage, at løgfrø eller andre bilag IV-arter findes i vandhullet i dag.

Vejle Kommune har vurderet, at ammoniakemissionen fra anlægget ikke væsentlig vil forringe raste- eller ynglepladser for bilag IV-arter. Det vurderes, at den mest betydende næringsstofpåvirkning af det nævnte vandhul vil stamme fra overfladeafstrømning fra de omliggende landbrugsarealer. Derfor vurderes det, at en uændret tilførsel af luftbåren kvælstof fra anlægget ikke vil påvirke bilag IV-arter væsentligt. Beregning af totaldepositionen på vandhullet viser 1,1 kg N/ha/år. Baggrundsbelastningen for området er 15,2 kg N/ha/år.

Vejle Kommune har endvidere vurderet, at det ikke er nødvendigt at foretage en miljøkonsekvensvurdering i forhold til Natura 2000- området Øvre Grejs Ådal, da totaldepositionen på det nærmeste kategori 1 natur er på 0,0 kg N/ha/år. Der er ca. 2,4 km fra Natura 2000-området og til husdyrbruget.

Kravene til ammoniakemission sikres overholdt ved, at der stilles vilkår til staldstørrelse og staldsystem.

3.4. Bedste tilgængelige teknik (BAT)

I miljøkonsekvensrapporten er der redegjort for det samlede husdyrbrugs brug af BAT. Da godkendelsen vedrører et IE-husdyrbrug er der foruden BAT på ammoniakemissionen også redegjort for BAT på staldsystem og lugt, udbringning af husdyrgødning og udnyttelse af næringsstoffer i marken, BAT på energi, BAT på vand og BAT på management.

Med hensyn til BAT på ammoniakemission så regnes der på, hvad ammoniakemissionen fra den samlede produktion ville være i den ansøgte drift, hvis BAT-teknologi blev anvendt. Dette niveau kaldes "BAT-kravet" for den pågældende ansøgte drift og er altså en maksimumsgrænse, som skal overholdes i den ansøgte drift.

Det er i beregning af BAT-kravet forudsat, at der er tale om eksisterende staldafsnit. Det samlede BAT-krav er beregnet til 9.246 kg N/år. Dette svarer til den faktiske emission.

Vejle Kommune har gennemgået redegørelsen for BAT og finder, at den er fyldestgørende. Med hensyn til valg af miljøteknologi i stalde er der etableret gyllekøling i forbindelse med, at staldene blev bygget. Gyllekøling er en teknologi, der reducerer ammoniakemissionen op til 30 %. Teknologien er ikke sat ind som et virkemiddel i ansøgningen, da BAT-kravet er opfyldt og der ikke af hensyn til påvirkning af sårbar natur er behov for at reducere ammoniakemissionen. Den varme som produceres, anvendes til opvarmning af stalde samt personalerum.

Ansøger har valgt at indføre teknologien hyppig udslusning af gylle, da denne teknologi kan reducere lugtgener fra et staldsystem med fulldrænede gulve og rørudslusning med op til 20 %. Gyllekøling og hyppig udslusning kan fungere i samme stald uafhængigt af hinanden uden negativ vekselvirkning, jf. Teknologisk Institut¹⁰.

Der er i miljøgodkendelsen stillet vilkår om udarbejdelse af en beredskabsplan for husdyrbruget. Der er stillet vilkår om registrering af vand- og elforbrug.

Det er Vejle Kommunes vurdering, at BAT er anvendt i et tilstrækkeligt omfang på husdyrbruget.

3.5. Lugt

Ved en ansøgning om miljøgodkendelse beregnes lugtemissionen fra husdyrbruget for alle staldafsnit ud fra produktionsarealernes størrelse i m² og emissionsfaktoren for den pågældende dyretype og staldsystem. Baggrunden for, at lugtemissionen alene beregnes ud fra produktionsarealerne er bl.a., at den primære kilde til lugt fra dyrehold er staldventilation. Således indgår evt. lugtgener fra gyllebeholdere og ensilageplads, udbringning af husdyrgødning samt udegående dyrehold ikke. Disse lugtpåvirkninger er i stedet reguleret gennem bl.a. faste krav til placering m.v.

Hvis der anvendes miljøteknologi, som er optaget på Miljøstyrelsens teknologiliste, så fradrages denne effekt ved beregningen.

Der skal regnes til tre grupper af omkringboende: enkelt-boliger (hvortil lugtgenæfstands-kravene er mildest), samlet bebyggelse (middel) og byzone/sommerhusområde (skrappest).

Følgende skema viser resultatet af beregningen for de tre kategorier:

Nabokategori	Nærmeste nabo	Lugtgenæfstand	Fysisk afstand*
Byzone mv. ¹¹	Jelling	1.106,5 m	2.457 m
Samlet bebyggelse	Mølvangvej 95	862,3 m	515,4 m
Samlet bebyggelse	Mølvangvej 87	862,3 m	648,4 m
Enkelt bolig (uden landbrugspligt)	Mølvangvej 97	452,3 m	479,3 m

* Fysisk afstand er opgjort som gennemsnitsafstand fra bebyggelse til staldafsnit med hver staldafsnits afstand vægtet efter dets lugt. Denne metode er indbygget i Miljøstyrelsens standardiserede beregningsmodel for lugt.

¹⁰ ”Samspil mellem miljøteknologier – Vurdering af mulighederne for at kombinere miljøteknologier på Miljøstyrelsens teknologiliste”, Teknologisk Institut november 2016

¹¹ Eksisterende eller ifølge kommuneplanens rammedel fremtidigt byzone- eller sommerhusområde.

Beregningen er foretaget i det digitale ansøgningssystem, som indeholder en standardiseret spredningsberegning efter OML-modellen. Beregningen er foretaget med brug af teknologien hyppig udslusning af gylle.

Nærmeste område, som er byzone eller fremtidige byzone ligger i Jelling og lugtgeneafstanden hertil er overholdt. Nærmeste enkeltbolig uden landbrugspligt er Mølvangvej 97, som ligger i den vestlige del af landsbyen Mølvang. Lugtgeneafstanden hertil er overholdt.

For så vidt angår samlet bebyggelse skal geneniveauet overholdes til de boliger, som kan udløse samlet bebyggelse. Det skal bemærkes, at samlet bebyggelse ikke er et "område", men tager udgangspunkt i den enkelte beboelsesbygning.

Betingelserne for, at boligen er omfattet af geneniveauet for samlet bebyggelse er:

- den pågældende ejendom, hvorpå boligen ligger, er uden landbrugspligt
- ejendommen er ikke ejet af den ansvarlige for driften af husdyrbruget
- der skal inden for en afstand af 200 m fra nærmeste bygningshjørne på boligen ligge flere end 6 beboelsesbygninger på hver sin samlede faste ejendom uden landbrugspligt, som ikke ejes af den ansvarlige for driften af husdyrbruget.

De to nærmeste boliger, som udløser samlet bebyggelse, er Mølvangvej 95 og Mølvangvej 87. Beregningen viser, at beskyttelsesniveauet for lugt ikke er overholdt for disse boliger. Lugtgeneafstanden er 862,3 m og afstanden fra "lugtcentrum" og til hhv. Mølvangvej 95 og Mølvangvej 87 er 515,4 m og 648,4 m.

Ansøger har valgt at indføre teknologien hyppig udslusning af gylle, som er en teknologi, som i 2015 er optaget på Miljøstyrelsens teknologiliste med en reduktion af lugt på op til 20 procent. Teknologien er dokumenteret at have effekt på stalde med fulddrænede gulve med rørudslusningsanlæg. Mange af lugtstofferne dannes allerede i det første døgn. Derfor kan hyppig udslusning af gylle til gyllebeholder reducere lugten.

Lugtemissionen fra staldanlæggene reduceres fra 157.017 OU/s¹² til 130.770 OU/s. Hyppig udslusning kan ikke indføres i den vestlige del af stalden på Kiddegårdsvej 3, som ikke har rørudslusning, men har linespil. Derfor bliver den samlede reduktion af lugten fra anlægget på 15,5 % og ikke på 20 %.

¹² OU/s = Odeur Units/sekund, som er et mål for lugtafgivelsen fra produktionen

Gyllen sluses ud mindst hver 7. dag og tømning af gyllekanalerne forventes at tage ca. 1 time. Det kan planlægges, at det sker inden for normal arbejdstid på hverdage og ansøger oplyser, at det såvidt muligt ikke vil ske, når vinden er i vest og bærer mod Mølvang.

Geneniveauerne for lugt kan konkret fraviges, såfremt den vægtede gennemsnitsafstand til byzone, samlet bebyggelse og enkeltboliger er mere end 50 % af den beregnede geneafstand. Dette skal gælde for alle kombinationer af staldafsnit. Endvidere er det et kriterie, at lugtmissionen ikke forøges. Denne mulighed for fravigelse kaldes "50 % reglen" og findes i husdyrgodkendelsesbekendtgørelsens § 33.

Vejle Kommune har valgt at fravige geneniveauet for lugt til samlet bebyggelse. Kriterierne for brug af 50 % reglen er overholdt¹³. Der lægges vægt på, at der er tale om en eksisterende lovlig produktion, som ikke har udvidet produktionsarealet siden 2006. I 2007, hvor husdyrlovgivningen trådte i kraft, blev lugtkriterierne skærpet i forhold til tidligere. Dette bevirker, at lugtgenekriteriet for samlet bebyggelse ikke overholdes for den eksisterende produktion. Lugtgenekriteriet var derimod overholdt i forhold til tidligere krav. Dette fremgår af ansøgningen.

Der er ikke andre husdyrbrug inden for en afstand af 300 m fra Mølvang, som kan medføre lugtgener.

Der er i miljøgodkendelsen stillet vilkår om brug af hyppig udslusning. Vilkårene er stillet ud fra Miljøstyrelsens vejledning om vilkår for anvendelse af hyppig udslusning af gylle.

Når gyllen udsluses hyppigere fra staldanlæggene, vil der ske et fald i lugten fra produktionen. Der vil dog fortsat være perioder, hvor der kan opleves lugt hos omboende.

3.6. Øvrige gener i form af lys, støj, rystelser, støv, skadedyr og transport

I miljøkonsekvensrapporten er der redegjort for husdyrbrugets nabopåvirkninger og tiltag, der begrænser gener. Der er redegjort for bekæmpelse af skadedyr, fluer og rotter og der er redegjort for støjkilder og evt. gener fra støv.

Det er kommunens vurdering, at de omboende kan sikres mod væsentlige støjgener ved at stille vilkår om overholdelse af konkrete støjgrænser og ligeledes krav om målinger, såfremt der skulle opstå begrundet tvivl om, hvorvidt anlæggenes drift kan leve op til de fastsatte krav.

Transport

¹³ I bilag 5 ses § 33 i husdyrgodkendelsesbekendtgørelsen

Af miljøkonsekvensrapporten fremgår antallet af transportere, fordelt på lastbil og traktortransportere. Desuden fremgår det af rapporten, hvor hyppigt transporterne forekommer, hvornår der forventes spidsbelastninger og i hvilke tidsrum regelmæssige transportere forventes. Der vil ikke som følge af miljøgodkendelsen ske en ændring i antallet af transportere.

Vejle Kommune vurderer, at transporten til og fra anlægget ikke vil medføre væsentlige trafikale og miljømæssige gener i nærområdet.

Miljøkonsekvensrapporten vurderes at være fyldestgørende og der er stillet vilkår om fluebekæmpelse.

3.7. Affald, olie og kemikalier

Der er stillet vilkår om opbevaring af olie og kemikalier. Der er stillet vilkår om, at vask af maskiner og redskaber skal foregå på plads, der opfylder kravene i vaskepladsbekendtgørelsen. Se desuden redegørelse og vurdering i miljøkonsekvensrapporten.

3.8 Særregler for IE-brug

I husdyrgodkendelsesbekendtgørelsen er der særregler for IE-husdyrbrug. De drejer sig bl.a. om miljøledelse, hændelser og uheld samt pligt til underretning af kommunen ved manglende overholdelse af vilkår. Desuden er der særlige regler vedrørende ophør af aktiviteter på IE-husdyrbrug.

Idet IE-husdyrbruget producerer slagtesvin, er der krav i husdyrgodkendelsesbekendtgørelsen om at anvende fasefodring, letfordøjeligt uorganisk fosfat eller som minimum enkelt dosis (100 pct.) fytase, jf. husdyrgodkendelsesbekendtgørelsens § 37 stk.1.

Vejle Kommune har valgt at stille vilkår til egenkontrollen. Der skal kunne fremvises foderplaner samt dokumentation for miljøledelse.

Ifølge husdyrgodkendelsesbekendtgørelsens § 36 stk.10 skal husdyrbruget indberette informationer på grundlag af resultaterne af emissionsovervågningen mindst én gang årligt. Indberetningen skal ske til Vejle Kommune. Der er i driftsvilkårene til de emissionsbegrænsende tiltag på husdyrbruget stillet vilkår til overvågningen. Vejle Kommune indhenter ved tilsyn de relevante oplysninger til brug for emissionsovervågningen og kontrollerer, at forudsætningerne for godkendelsen overholdes.

3.9. Landskabelige hensyn

Miljøgodkendelsen omfatter de eksisterende stalde med produktionsarealer. Etablering af ensilagepladsen i tilknytning til det eksisterende anlæg vurderes ikke at medføre en væsentlig påvirkning af landskabet.

Området, hvor ejendommen ligger, kan karakteriseres som åbent landbrugsland med flere spredte hegn. Ejendommens bygninger ligger ikke inden for eksisterende natur eller potentielle økologiske forbindelser. Ejendommens bygninger er ikke omfattet af beskyttelseshensyn i forhold til kirker, søer, åer, fortidsminder, skove eller fredninger. Nærmeste værdifulde landskabsområde er området ved Fårup Sø, Øvre Grejsdal, som ligger i en afstand af 2,4 km syd for anlægget. Nærmeste kulturmiljøområde ligger i landsbyen Mølvang i en afstand af 530 m.

Omkring anlæggene er der i dag etableret et 3-rækket hegn med buske og træer, der er naturligt forekommende i Danmark. Der er stillet vilkår om at vedligeholde dette hegn, da det medvirker til, at anlæggene er indpasset harmonisk i landskabet.

3.10. Ophør

I miljøkonsekvensrapporten er der redegjort for, hvad der foretages ved et fremtidigt eventuelt ophør af produktionen, og desuden har Vejle Kommune stillet vilkår til handlinger i forbindelse med ophør.

Vejle Kommune vurderer, at disse tiltag er tilstrækkelige til at undgå forureningsfare og til at sikre, at ejendommen ikke vil blive belastet med skadedyr. Endvidere vurderer kommunen, at der ikke er risiko for, at ejendommen kommer til at fremstå som et uhensigtsmæssigt øde og forladt element i landskabet.

3.11. Alternativer

Miljøgodkendelsen omfatter ikke nyt staldbyggeri. Ansøger har redegjort for overvejelser om reduktion af lugt. Der er valgt hyppig udslusning, da den teknik er mest enkel og økonomisk at etablere. Øvrige teknologier såsom luftrensning, gylleforsuring og lignende tiltag er af ansøger vurderet til udelukkende at være økonomisk proportionelle i nye staldanlæg.

Vejle Kommune har vurderet, at redegørelsen er tilstrækkelig og der er ikke er undersøgt andre muligheder for reduktion af lugtpåvirkningen af omgivelserne.

3.12. Samlet vurdering

Vejle Kommune har vurderet miljøbelastningen af omgivelserne som følge af husdyrproduktionen på Kiddegårdsvej 1 og 3. Kommunen vurderer, at husdyrbruget har truffet

de nødvendige foranstaltninger til at forebygge og begrænse forureningen fra husdyrbruget samt at det ansøgte overholder kravene i husdyrbrugloven og tilhørende bekendtgørelsen. Endvidere vurderer kommunen, at husdyrbruget med overholdelse af godkendelsens vilkår kan drives uden væsentlig indvirkning på miljøet.

4. Offentlighed

4.1 Annoncering og høring

Vejle Kommune har i perioden 29. november til 20. december 2018 annonceret offentligt på Vejle Kommunes hjemmeside, at kommunen har igangsat miljøgodkendelse af den eksisterende slagtesvineproduktion. Vejle Kommune modtog ingen bemærkninger.

Vejle Kommune sendte udkast til miljøgodkendelse i høring i perioden 2. april til 4. maj 2019 til ansøger, naboer og parter. Høringen resulterede i fire høringsvar. Bemærkningerne vedrørte primært lugt fra husdyrproduktionen. Derudover nævntes andre forhold såsom trafikale gener og bekymring for MRSA-smitte.

Vejle Kommune har efter en samlet vurdering af bemærkningerne ikke fundet anledning til at ændre i vilkårene i udkastet. Der er taget stilling til lugt i afsnit 3.5 i miljøgodkendelsen. Der er ikke hjemmel i husdyrloven til at regulere trafikale forhold på vejene uden for ejendommen. Der er redegjort for smittebeskyttelse i miljøkonsekvensrapporten og risiko for MRSA-smitte håndteres af generelle veterinærregler i fødevarestyrelsens regi.

Vejle Kommunes afgørelse offentliggøres på kommunens hjemmeside den 4. juni 2019.

4.2. Klagevejledning

Denne afgørelse er meddelt efter § 16 a i husdyrbrugloven¹⁴.

Afgørelsen kan påklages indtil 4 uger efter offentliggørelsen, jf. kapitel 7 i husdyrbrugloven. Det vil sige, at en eventuel klage skal være modtaget senest den 2. juli 2019 kl. 23.59 af Vejle Kommune via Miljø- og Fødevareklagenævnets klageportal. Enhver, der har væsentlig individuel interesse i sagen, samt en række foreninger og organisationer m.v. vil kunne klage over kommunens afgørelse.

Klagen skal indsendes via klageportalen på www.naevneneshus.dk. Her findes også vejledning

¹⁴ Lov nr. 1572 af 20. december 2006 om lov om husdyrbrug og anvendelse af gødning m.v. med senere ændringer.

om, hvordan klageportalen anvendes. Klagen sendes gennem klageportalen til kommunen. En klage anses for indgivet, når den er tilgængelig for kommunen i klageportalen.

Der er fastsat et klagegebyr på 900 kr. for privatpersoner og 1.800 kr. for virksomheder og organisationer. Gebyret skal betales ved elektronisk overførsel eller ved girobetaling.

Miljø- og Fødevareklagenævnet skal som udgangspunkt afvise en klage, der kommer uden om klageportalen. I særlige tilfælde kan du klage uden om klageportalen. Hvis du ønsker at blive fritaget fra at bruge klageportalen, skal du aflevere klagen og en begrundet anmodning om fritagelse til kommunen. Kommunen videresender herefter anmodningen til Miljø- og Fødevareklagenævnet, som træffer afgørelse om, hvorvidt du kan blive fritaget.

En eventuel klage over afgørelsen har ikke opsættende virkning medmindre Miljø- og Fødevareklagenævnet bestemmer andet. Det skal bemærkes, at Miljø- og Fødevareklagenævnet ved sin behandling kan ændre eller ophæve en godkendelse. Hvis ansøger igangsætter projektet, før klagesagen er afgjort, sker det for eget ansvar, jf. husdyrbruglovens § 81, stk. 2.

Kommunens afgørelse kan også indbringes for domstolene. Retssagen skal være anlagt inden 6 måneder fra den dag, afgørelsen har været offentligt bekendtgjort.

Miljøkonsekvensrapport

Kiddegårdsvej 1+3 7300 Jelling



Datablad

Landbrugets navn og beliggenhed	Kiddegård, Henrik Hauge Mols Kiddegårdsvej 1+3 7300 Jelling
Matrikel nr. Ejerlav	1a m.fl. Kiddegård, Jelling
Cvr. nummer P-nummer CHR-nummer Ejendomsnummer	15806036 1004652763 95724 6300008126
Ejer af ejendommen/ansøger Adresse Tlf. Mobil E-mail	HENRIK HAUGE MOLS KIDDEGÅRDSVEJ 1+3 7300 JELLING 75872241 20992227 HMOLS@KIDDEGARD.DK
Driftsansvarlig	Henrik Hauge Mols
Brugstype	Svinebrug med produktion af slagtesvin
Godkendelsesbetegnelse	§ 16a
Sags nr.	
Dato for godkendelse	
Tilsynsmyndighed	Vejle Kommune
Kvalitetssikret af	
Næste revurdering af godkendelsen	

Ansøgers Konsulent:

Navn: Anne Kirkegaard, LMO
Adresse: Asmildklostervej 11, 8800 Viborg
Tlf.nr. 29634004
E-mail: aki@lmo.dk

Indhold

Ikke- teknisk resumé.....	4
Beskrivelse af det ansøgte.....	5
Projektbeskrivelse	5
Husdyrbrugets beliggenhed	5
Landskabelig vurdering.....	7
Energi- og vandforbrug.....	7
Reststoffer, affald og kemikalier	8
Husdyrbrugets nabopåvirkninger og tiltag der begrænser gener.....	8
Håndtering og opbevaring af husdyrgødning.....	12
Ansøgtes forventede virkning på miljøet (de væsentligste og kumulative påvirkninger).....	12
Begrebet BAT.....	12
Vejledende BAT- standardkrav (ammoniak)	13
Teknologivalg til opfyldelse af krav om BAT (ammoniak)	13
Renovering af eksisterende stalde	14
Bedste tilgængelige opbevaringsteknik.....	14
BAT- krav vedr. udbringning af husdyrgødning og udnyttelse af næringsstoffer i marken	14
BAT- krav Energibesparende foranstaltninger	15
BAT-krav vandbesparende foranstaltninger	17
Management på husdyrbruget.....	18
Egenkontrol	19
Natur.....	19
Alternative løsninger der er undersøgt	20
Foranstaltninger for at begrænse det ansøgtes virkning på miljøet.....	20
Befolkningen og menneskers sundhed	20
Biologisk mangfoldighed	21
Jordarealer, jordbund, vand, luft og klima	22
Materielle goder kulturarv og landskabet	23

Ikke- teknisk resumé

Beskrivelse af det ansøgte:

Kiddegård ønsker at få godkendt eksisterende produktionsarealer efter gældende lovgivning, hvor der ikke længere godkendes et bestemt antal dyr men derimod antal m² i staldene.

I ansøgningen er der anvendt teknologien hyppig udslusning af gylle for at reducere lugt fra anlægget. Hyppig udslusning af gylle reducerer lugt fra slagtesvin på fulldrænet gulve med 20%. Med anvendelsen af denne teknologi vil der i fremtiden komme mindre lugt fra anlægget end der gør i den nuværende drift.

Der bygges ingen nye stalde som følge af denne godkendelse, det er kun de eksisterende stalde der ønskes godkendt efter gældende lovgivning.

Ejendommen drives med svineproduktion og en meget lille hobbygedehold.

Ansøgtes forventede virkning på miljøet:

Eksisterende bygninger med besætning, anlæg til opbevaring af foder og husdyrgødning er vurderet i forhold til bl.a.:

- Ammoniakfordampning, lugt, lys, støj og støv fra stalde og opbevaringsanlæg.
- Forbrug af vand, energi og handelsgødning.
- Anvendelse af bedste tilgængelige teknik.
- Opbevaring og bortskaffelse af bl.a. affald og kemikalier.
- Landskabelige og kulturhistoriske forhold.

Ejendommen er placeret vest for Mølvang hvor nærmeste nabo og nærmeste samlede bebyggelse findes. Ved godkendelse af ejendommen gøres brug af 50% reglen. Ved brug af 50% vil der komme færre lugtgener fra ejendommen i ansøgt drift end der er i nuværende drift. Der anvendes hyppig udslusning af gylle til lugtreduktion.

Anlægget overholder kravet til BAT som er et krav på 9046 kg N/år, der er beregnet en årlig fordampning på 9046 kg N/ha.

Der findes ingen næringsfattige og kvælstoffølsomme terrestriske naturtyper såsom højmoser og større overdrev, indenfor 1 km afstand fra anlægget. De § 3-beskyttede naturområder der findes indenfor 1 km. fra anlægget, er alle næringsrige vandhuller, som ikke vurderes at blive påvirket væsentlig af godkendelsen. Udenfor 1000 m fra anlægget vurderes merbelastningen med kvælstof at være af en størrelsesorden, hvor den hverken i sig selv eller i kumulation med andre påvirkninger kan medføre en væsentlig påvirkning af kvælstoffølsomme naturtyper.

Foranstaltninger for at begrænse det ansøgte virkning på miljøet:

Produktionen overholder alle gældende normer for:

- opbevaring og udbringning af gylle
- håndtering af spildevand og affald
- Støj-, støv-, og lugtbelastning af omgivelser m.v.

Det betyder, at projektets virkninger på miljøet, hvad angår disse faktorer, må betragtes som tilfredsstillende.

Det vurderes, at husdyrbruget har truffet de nødvendige foranstaltninger til at forebygge og begrænse forureningen fra husdyrbrugets anlæg. Endvidere vurderes det, at husdyrbruget efter udvidelsen kan drives uden væsentlige indvirkninger på miljøet, såfremt vilkårene i denne godkendelse overholdes.

Beskrivelse af det ansøgte

Projektbeskrivelse

Der søges en godkendelse efter §16 a i LBK 1020 af 06/07/2018 om godkendelse af eksisterende bygninger på ejendommen Kiddegårdsvej 1+3 7300 Jelling.

Der bygges ikke nyt som følge af denne godkendelse.

Der vil samlet på ejendommen være et produktionsareal på 3854 m²

Eksisterende slagtesvinestald, Kiddegårdsvej 1: 684 m² + 1380 m² = 2064 m²

Eksisterende slagtesvinestald, Kiddegårdsvej 3: 889 m² + 901 m² = 1790 m²

Med denne godkendelse efter lovens §16a godkendes hele ejendommens produktionsareal til produktion af svin på fulddrænet gulve og på delvis spaltegulv. Godkendelsen er udarbejdet med flexgruppe på dyreholdet, hvilket betyder at der kan sættes de grise ind i staldene som ansøger ønsker. Ved beregning af emissioner fra anlægget er der regnet på den gruppe svin der har den højeste emission.

Kiddegård driver ikke andre ejendomme med dyrehold.

Husdyrbrugets beliggenhed

Husdyrbruget er placeret i landzone. Nærmeste enkeltbolig der ikke er noteret som landbrug er Mølvangvej 97, der ligger ca. 390 m øst for anlægget. Nærmeste beboelse der udløser samlet bebyggelse er Mølvangvej 95 som er beliggende ca. 430 meter øst for ejendommens anlæg. Der er ca. 2.400 meter til nærmeste byzone, 'Jelling'.

Område	Afstandskrav	Afstand målt
Eksisterende eller kommuneplanlagt byzone eller sommerhusområde	50 meter	> 50 m
Område i landzone der i lokalplan er udlagt til boligformål, blandet bolig- og erhvervsformål eller offentlige formål med henblik på beboelse, institutioner, rekreative formål og lignende.	50 meter	> 50 m
Nabobeboelse	50 meter	> 50 m
Kategori 1 og 2 natur	10 meter	> 10 m

Anlægstype	Afstandskrav	Afstand målt fra nybyggeri/bygning hvor ændringen/udvidelsen sker
1) Enkelt vandindvindingsanlæg	25 meter	> 25 m
2) Fælles vandindvindingsanlæg	50 meter	Ca. 850 m
3) Vandløb (herunder dræn) og søer	15 meter	Ca. 200
4) Offentlig vej, privat fællesvej	15 meter	Ca. 100
5) Levnedsmiddelvirksomhed	25 meter	> 100 m
6) Beboelse samme ejendom	15 meter	Ca. 40 m
7) Naboskel	30 meter	Ca. 330 m
8) Nærmeste nabo	50 meter	Ca. 390 m

Område	Er anlægget placeret ind for
Naturområder med særlige naturbeskyttelsesinteresser mv.	Nej
Områder med landskabelig værdi	Nej
Uforstyrrede landskaber	Nej
Områder med særlig geologisk værdi	Nej
Rekreative interesseområder	Nej

Værdifulde kulturmiljøer og bevaringsværdige landsbyer	Nej
Kirkeomgivelser	Nej
Kystnærhedszonen	Nej
Lavbundsarealer inkl. evt. okkerklassificering	Nej
Skovrejsningsområder	Nej
Fredede områder	Nej
Beskyttede naturarealer (§ 3)	Nej
Strandbeskyttelseslinje	Nej
Klitfredningslinje	Nej
Skovbyggelinje	Nej
Sø- og åbeskyttelseslinje	Nej
Kirkebyggelinje	Nej
Fortidsmindelinje	Nej
Beskyttede sten- og jorddiger	Nej

Landskabelig vurdering

Ovenstående oversigt over anlæggets placering i forhold til forskellige udpegninger i Kommuneplanen. Da ejendommen ikke er placeret indenfor ovenstående udpegninger samt at det er en allerede bestående ejendom hvor der ikke bygges nyt, vurderes det ikke at have betydning for det ansøgte.

Beplantning:

Da det er et eksisterende anlæg og der ikke skal bygges nye stalde bliver der ikke opført nye beplantninger eller læhegn. Ejendommen fremstår allerede i dag med beplantning der omkranser næsten hele ejendommen.

Samlet set vurderes det, at godkendelsen ikke vil forringe de landskabelige værdier i området. Det vurderes, at anlægget er afskærmet og tilpasset godt i landskabet.

Energi- og vandforbrug

Nudrift	
Årligt elforbrug	200.000 Kwh
Årligt forbrug af vand	15.200 m ³
Årligt forbrug af dieselolie til traktor	33.000 l
Årlig egenproduktion af energi: vindmølle/biogas osv.	Vindmøller

Ansøgt	
Årligt elforbrug	200.000 Kwh
Årligt forbrug af vand	15.200 m ³
Årligt forbrug af dieselolie til traktor	33.000 l
Årlig egenproduktion af energi: vindmølle/biogas osv.	Vindmøller

Det vurderes med baggrund i, at det er en slagtesvineproduktion, at el og vandforbrug er på et fornuftigt niveau.

Reststoffer, affald og kemikalier

Fast affald

Generelt bemærkes, at al affald vil blive bortskaffet i henhold til kommunens affaldsregulativ. Beskrivelse af opbevaringsforhold og anslåede affaldsmængder i nudrift og ansøgt produktion er vist herunder.

	Mængde nudrift (kg el. tons)	Mængde Ansøgt (kg el. tons)	Opbevaring	Bortskaffelse
Forbrændingseget affald. ISAG kode: 19.00*	Ca. 1 tons	Ca. 1 tons	• Container på ejendommen.	Affald bortskaffes i henhold til kommunens affaldsregulativ.
Jern ISAG kode: 23.00	minimalt	minimalt	• Opbevares i maskinhus	Afhændes til skrothandler
Plastik	0 t	0 t		Afleveres pt. sammen med forbrændingseget affald.
Andet	0 t	0 t		

Døde dyr	På fast underlag med en presenning over det døde dyr.	DAKA	Inden for 1 ½ døgn, dog ikke i weekenderne.
Emballage fra pesticider	Aflåst boks	Genbrugsstation	Efter behov
Medicinrester og emballage	Aflåst skab	Dyrlæge	Efter behov
Spildeolie	I en lukket beholder	Afhentes som en del af olieaftalen	Efter behov.
Vaskevand/spildevand ²	Gyllebeholder	Spredes på mark	I forbindelse med gylleudbringning
Andet plastaffald	Beholder	Genbrugsstation	Efter behov

Der er to dieselolietanke på henholdsvis 1.500 og 5.000 liter, begge godkendte og placeret på fast underlag. Eventuel spildolie fra maskinerne sendes til genbrug gennem Dansk Spildoliegenbrug.

Døde dyr

Døde dyr afhentes efter behov. Døde dyr opbevares ved træbevoksning i god afstand fra omkringboende. Døde dyr kan ikke ses fra offentlig vej.

Husdyrbrugets nabopåvirkninger og tiltag der begrænser gener

Lugt







Den væsentligste lugt stammer fra staldene og spredes via ventilationssystemet. Nærmeste naboejendom er beliggende ca. 390 meter fra driftsbygningerne. Nærmeste samlede bebyggelse er beliggende ca. 430 meter fra nærmeste driftsbygning.

Geneafstanden er beregnet til 443,1 m for nabo, 847 m for samlet bebyggelse og 1087,4 m for byzone. Den vægtede gennemsnitsafstand er til nabo 479,7 m (for den nærmeste), samlet bebyggelse 515,8 m og byzone 2456,7 m.

I husdyrgodkendelse.dk er der udarbejdet lugtberegninger. Beregningerne viser at der til samlet bebyggelse gøres brug af 50% reglen.

Der er ikke andre husdyrbrug der bidrager til lugt og der skal derfor ikke regnes med kumulation.

Samlet resultat af lugtberegning

Bebyggelse	Kumulation	Model	Ukorrigeret geneafstand (m)	Korrigeret geneafstand (m)	Vægtet gennemsnitsafstand (m)	Genekriterie overholdt	
 Mølvangvej 120	0	NY	443,1	443,1	979,1	Ja	▼
 Mølvangvej 95	0	NY	443,1	443,1	516,8	Ja	▼
 Mølvangvej 97	0	NY	443,1	443,1	479,7	Ja	▼
 Mølvangvej 87	0	NY	847	847	648,7	Nej	▼
 Mølvangvej 95	0	NY	847	847	515,8	Nej	▼
 Jelling By, Jelling	0	NY	1087,4	1087,4	2456,7	Ja	▼

Generel bekæmpelse af skadedyr

Bekæmpelse af skadedyr foretages efter anvisninger fra Aarhus Universitet, Institut for Agroøkologi. I forbindelse med dyreholdet kan der forekomme gener fra skadedyr (rotter, mosegrise m.v.), som skal afhjælpes, samt gener fra fluer, som skal bekæmpes effektivt.

Det vurderes, at der kan være en risiko for opformering af fluer og andre skadedyr. Det er derfor vigtigt at der opretholdes en god hygiejne, og daglig rengøring er en væsentlig parameter til bekæmpelse af fluer.

Fluegener

Biologisk og kemisk fluebekæmpelse foretages efter anvisninger fra Aarhus Universitet, Institut for Agroøkologi. Hver 8. uge året rundt, modtages nye depoter af "gyllefluer" til biologisk fluebekæmpelse.

Rottebekæmpelse

Bekæmpelse af rotter foretages efter anvisninger fra Aarhus Universitet, Institut for Agroøkologi. Desuden følges de forbyggende foranstaltninger, som er fastlagt i Bekendtgørelse om forebyggelse og bekæmpelse af rotter (BEK nr. 1723 af 17/12/2017)

Der er kontakt med Dansk Skadedyrskontrol om fem årlige besøg vedrørende rottebekæmpelse. Gødningssystemet hos svinene er desuden gyllebaseret, hvilket ikke skaber levegrundlag for rotter.

Vurdering

Det vurderes at der er taget de nødvendige forholdsregler for rotte og skadedyrs bekæmpelse.

Beskrivelse af transport

Der er etableret flere tilkørselsveje til gårdanlægget. Disse veje sikrer, at trafikken afvikles hensigtsmæssigt med de hensyn, der skal tages til naboer, veterinære forholdsregler osv. Det vurderes at der ved udkørsel fra anlægget er gode oversigtsforhold.

Der køres med husdyrgødning i vækstsæsonen. Transporter til og fra ejendommen foregår via Kiddegårdsvej. Transport i forbindelse med gylleudbringning foregår så vidt muligt ad interne markveje/asfaltveje. Til fjerntliggende arealer transporteres gylle i lastbil.

Det årlige antal transporter med gylle vil ikke blive øget Der vil være ca. 370 transporter med husdyrgødning om året.

Antallet af årlige transporter med foder til ejendommen vil forblive uændret.

Transporterne af korn vil primært foregå i høst, mens øvrige fodertransporter vil være jævnt fordelt hen over året og typisk foregå inden for alm. arbejdstid.

Kørsel i forbindelse med afhentning af dyr vil forblive uændret.

Kørsel i forbindelse med levering af brændstof og andre varer vil være på uændret.

Det tilstræbes at holde kørslen i spidsbelastningsperioderne inden for normal arbejdstid.

Transporttype	Antal transporter pr. år i nudrift	Antal transporter pr. år i ansøgt drift	Tidsinterval	Hypighed	Forskel i antallet af transporter
Lastbiltransporter					
Foder	200	200	Indenfor normal arbejdstid	4 gange/uge	0
Sækkevarer/løsvarer	24	24	Indenfor normal arbejdstid	2 gange/måned	0
Døde dyr	52	52	Indenfor normal arbejdstid	En gang/uge	0
Brændstof	12	12	Indenfor normal arbejdstid	En gang/måned	0
Smågrise ind	52	52	Indenfor normal arbejdstid	En gang/uge	0
Slagtesvin ud	90	90	Indenfor normal arbejdstid	1,75 gang/uge	0

Traktortransporter					
Gyllekørsler	370	370	Indenfor normal arbejdstid	I sæson	0
Korn	175	175	Indenfor normal arbejdstid	Primært i høst	0

Beskrivelse af støjkilder

Placering af støjkilder fremgår af bedriftens beredskabsplan

Der kan forekomme støj fra:

- Ventilationsanlægget, luftafkast er placeret på tagflade.
- Korntørringsanlæg, der er placeret i foderladen
- Højtryksrensere, som primært anvendes indendørs
- Kornmølle i foderlade
- Foderanlæg i foderlade

De fleste støjkilder er placeret i lukkede bygninger.

Herudover vil der forekomme støj ved transport til og fra ejendommen.

Driftsperiode for støjkilder

Ventilationsanlæg: Kører efter behov hele døgnet

Korntørringsanlæg: I høstperioden (juli-september). Driftstiden over døgnet vil variere efter luftfugtigheden.

Højtryksrensere: en dag om ugen.

Kornmølle: Dagligt

Foderanlæg: Dagligt

Tiltag mod støjkilder

Flere af støjkilderne er placeret i lukkede bygninger, fx højtryksrensere og foderanlæg. Det forsøges så vidt muligt at holde støjperioden inden for normal arbejdstid.

Vurdering

Arbejds gange, der kan give anledning til støj, ændres ikke i forbindelse med det ansøgte, og det vurderes derfor, at gener i forbindelse med støjende aktiviteter er af meget begrænset karakter. Størstedelen af støjkilderne er placeret i lukkede bygninger og vil ikke kunne påvirke nabobeboelse grundet afstanden.

Alt i alt vurderes det, at støjbidraget fra anlægget ikke ændres nævneværdigt som følge af det ansøgte.

Støvgener

Det vurderes, at håndtering af foder ikke vil medføre nævneværdige støvgener for omgivelserne, da foderet opbevares i siloer placeret udendørs eller i foderladen, og da foderet så vidt muligt håndteres i lukkede systemer. Halm opbevares indendørs i foderladen.

Støv fra bedriftens interne transporter samt støv fra de forskellige transporter til og fra husdyrbruget, forventes ikke at blive mere hyppigt forekommende, end de er i den nuværende drift. Det skyldes primært, at antallet af transporter ikke øges.

Samlet set vurderes det, at produktionsanlægget med tilknyttede aktiviteter generelt ikke vil give anledning til væsentlige støvgener ved de omkringliggende nabobeboelser. Arbejdsgange, der kan give anledning til støv, ændres ikke i forbindelse med godkendelsen, og ovennævnte tiltag til begrænsning af støvgener er effektive.

Håndtering og opbevaring af husdyrgødning

Opbevaringskapaciteten på ejendommen er 680 m³, 1.850 m³ og 3.500 m³ i gyllebeholder og ca. 1000 m³ i gyllekanalerne. I alt 7.030 m³.

Der produceres ca. 17.500 slagtesvin x 0,53 = 9.275 m³ gylle.

$9.275 / 12 \times 9 = 6.956 \text{ m}^3$, kravet om 9 måneders opbevaringskapacitet er dermed overholdt.

Ansørgtes forventede virkning på miljøet (de væsentligste og kumulative påvirkninger)

Begrebet BAT

BAT betyder Best Available Techniques (Bedst Tilgængelige Teknik) og er en fællesbetegnelse for teknikker og teknologier, som kan begrænse forurening fra stalde eller lager. BAT- begrebet dækker endvidere over teknikker og teknologier til begrænsning af vand- og energiforbruget.

På et husdyrbrug er kvælstof, fosfor og ammoniak de væsentligste næringsstoffer, som kan give anledning til påvirkning af det omgivende miljø.

De mest betydende faktorer for omfanget af påvirkningen med næringsstoffer er valget af:

Foderteknologi

Staldindretning

Opbevaring af husdyrgødning

Management

Udbringningsteknologi

BAT-standardvilkår

For anlægget (husdyrhold, stald og lager) defineres kravet om Bat som en maksimal emissionsgrænse afhængig af udvidelses størrelse og afhængig af, om udvidelsen sker i nyt eller eksisterende byggeri. Emissionsgrænserne er fastlagt i BAT- standardvilkår udarbejdet af miljøstyrelsen.

Miljøstyrelsen har udarbejdet vejledende BAT-standardvilkår for de enkelte produktionsgrene.

Slagtesvin (gyllebaserede staldsystemer)	-	endeligt godkendt
Smågrise (gyllebaserede staldsystemer)	-	endeligt godkendt
Søer (gyllebaserede staldsystemer)	-	endeligt godkendt
Svin (uden for gyllebaseret system)	-	endeligt godkendt

I de følgende afsnit beskrives det, hvordan den ansøgte produktion indrettes med henblik på at leve op til kravet om BAT.

Vejledende BAT- standardkrav (ammoniak)

BAT kravet for anlægget i forhold til ammoniaktabet er opfyldt.

Desuden er der mulighed for køling af gyllen under staldene, hvilket vil mindske ammoniakfordampning yderligere og bidrage til opvarmning af staldene, denne teknologi er dog ikke indtastet som virkemiddel i ansøgningen, da ammoniaktabet ikke overstiger det tilladte.

Det samlede BAT krav er beregnet via husdyrgodkendelse.dk og beregnet til 9.046 kg N, BAT krav til staldene er 8.509 kg N og BAT kravet til lagrene er beregnet til 537 kg N
Den samlede ammoniakemission fra anlægget er beregnet til 9.046 kg N.

Teknologivalg til opfyldelse af krav om BAT (ammoniak)

Reduktionskravet vedr. ammoniak kan opnås ved en kombination af teknikker/ teknologier indenfor staldindretning og opbevaring af husdyrgødning.

Der er udarbejdet teknologiblade for følgende ammoniakreducerende teknikker/teknologier:

Smågrise

Køling af gylle i svinestalde (< 30 % ammoniakreduktion)

Svovlsyrebehandling af smågrisehylle (ca. 70%)

Luftrensning (70-90 %)

Fodring: benzoesyre (1 % pr. g/FE)

Slagtesvin

Svovlsyrebehandling af gylle (ca. 70 % ammoniakreduktion)

Luftrensning – (70-90% luftrensning afhængig af hvor meget luft der renses)

Køling af gylle i svinestalde (< 30 % ammoniakreduktion)

Delvist fast gulv

Søer

Køling af gylle i svinestalde (< 30 % ammoniakreduktion)

Svovlsyrebehandling af søgylle (ca. 70% ammoniakreduktion)

Luftrensning (70-90 % ammoniakreduktion)

Nedenfor beskrives valget af staldsystemer, miljøteknologier og fodringstiltag til opfyldelse af Miljøstyrelsens vejledende krav om BAT- standard vilkår.

Valg af staldsystemer

De eksisterende stalde er indrettet med drænet gulv og delvis spaltegulv.

Valg af miljøteknologi

I de eksisterende stalde er der i forbindelse med, at staldene blev bygget, etableret gyllekøling.

Gyllekølingssystemet anvendes til opvarmning af staldene samt personalefaciliteter.

Teknologien er ikke indsat i husdyrgodkendelse.dk som ammoniakreducerende tiltag i de eksisterende stalde, da dette ikke er nødvendigt få at overholde kravet til BAT.

Der er i ansøgningen indregnet en effekt på lugt med hyppig udslusning af gylle. Denne teknologi er godkendt til 20 % reduktion i lugtgener ved slagtesvin på fulldrænet gulve. Teknologien er indtastet i husdyrgodkendelse.dk.

Valg af teknologi til opbevaring af husdyrgødning

I henhold til husdyrgødningsbekendtgørelsen skal der etableres fast overdækning på nye gyllebeholdere, med mindre, der kan opretholdes et naturligt tæt flydelag. Der skal altid etableres fast overdækning hvis en ny beholder placeres inden for en radius af 300 meter fra nærmeste nabo.

De 3 eksisterende gyllebeholdere på ejendommen er uden teltoverdækning.

Renovering af eksisterende stalde

Der er ingen planer om renovering af eksisterende staldanlæg inden for den 8 årige periode, hvorefter kommunalbestyrelsen skal foretage den første regelmæssige revurdering af det miljøgodkendte. Årsagen hertil er, at staldene er velfungerende.

Bedste tilgængelige opbevaringsteknik

Husdyrgødning opbevares på følgende vis:

Gylle:

Beholderne er opført af bestandige og for fugtighed vanskeligt gennemtrængelige materialer. Beholderne er dimensioneret i forhold til kapaciteten, således at den kan modstå påvirkninger i forbindelse med omrøring, overdækning og tømning. Der er påmonteret gyllealarm på gyllebeholder 1.

Gyllen omrøres kun forud for udkørsel af gylle. Ved pålæsning af gyllevogn anvendes læssekran påmonteret gyllevognen, denne anordning suger gyllen fra tanken over i gyllevognen hvilket bevirker at spild undgås.

BAT- krav vedr. udbringning af husdyrgødning og udnyttelse af næringsstoffer i marken

De teknikker, der i marken kan reducere ammoniakfordampningen ved udbringning, er rettet mod at begrænse det tidsrum, i hvilket den mineralske del af kvælstofindholdet i gyllen er i kontakt med luften, eller sikrer, at den mineralske del forbliver på opløst form. Konkret omfatter det teknikker, der sørger for, at gyllen hurtigt kommer ned på eller i jorden, eller som giver gyllen en lavere PH- værdi (svovlsyrebehandling).

En stor del af de virkemidler, der kan reducere ammoniak tabet i forbindelse med udbringning af husdyrgødning er allerede implementeret via husdyrgødningsbekendtgørelsen, der fastsætter generelle regler for, hvornår og hvordan husdyrgødning må udbringes. For udbringning af husdyrgødning gælder således følgende:

- Regler for udbringningstidspunkter (forbud mod udbringning 200 m fra byområder på weekend- og helligdage)
- Gylle skal som minimum udbringes med slæbeslanger (bredspredding forbudt)

- Gylle der udbringes på arealer uden etablerede afgrøder til høst skal være nedbragt senest 4 timer efter udbringning.
- Al udbringning af husdyrgødning på sort jord og græsmarker skal ske ved nedfældning eller en tilsvarende teknologi med samme ammoniakreduktionsprocent.

En yderligere reduktion af ammoniakfordampningen ved udbringning af husdyrgødning vil kunne nås ved krav om nedfældning af al husdyrgødning eller ved tilsætning af svovlsyre til husdyrgødningen.

Miljøstyrelsen har imidlertid vurderet, at de samfundsøkonomiske omkostninger ved nedfældning af husdyrgødning er uforholdsmæssigt høje, da nedfældning af husdyrgødning kan give skader på afgrøderne og dermed udbyttetab. Desuden vil nedfældning føre til øget udledning af drivhusgasser, da nedfældning af husdyrgødning er en mere krævende proces end alm. slangeudlægning, hvilket betyder et højere dieselforbrug. Tilsvarende vurderer Miljøstyrelsen, at svovlsyrebehandling af gylle er en uforholdsmæssig dyr teknologi at indføre alene af hensyn til miljøeffekten i marken.

På denne baggrund vurderer Miljøstyrelsen at gældende lovgivning vedr. udbringning er BAT.

Kvælstof er et vigtigt plantenæringsstof. Optimal udnyttelse af de tilførte næringsstoffer med husdyrgødningen medfører mindre udvaskning af kvælstof til grundvand og overfladevand. Teknikker til reduktion af kvælstof er derfor rettet mod at øge afgrødernes optagelse af kvælstof. Der er følgende teknikker:

- Teknikker til optimal fordeling af husdyrgødningen i marken
- Teknikker, som er målrettet mod at tilbageholde mineraliseret kvælstof i jorden udenfor afgrødernes vækstsæson
- Teknikker, som øger husdyrgødningens andel af mineralsk kvælstof i forhold til organisk kvælstof.

BAT- krav Energibesparende foranstaltninger

Energiforbruget afhænger af de driftsmæssige forhold på den enkelte ejendom, herunder hvilke teknologiske løsninger, der anvendes til begrænsning af forurening.

Miljøstyrelsen har ikke fastsat vejledende BAT- standardkrav vedr. energiforbrug.

Ifølge EU's referencedokument for bedste tilgængelige teknikker (BREF) der vedrører intensiv fjerkræ- og svineproduktion er det BAT at anvende følgende:

- Optimering af udformningen af ventilationssystemet i mekanisk ventilerede stalde for at tilvejebringe god temperaturkontrol samt opnå minimumsventilation om vinteren. Undgåelse af modstand i ventilationssystemer gennem hyppig eftersyn og rengøring af luftkanaler og fans.
- Anvende lavenergi-belysning.

Alle eksisterende slagtesvinestalde vedligeholdes løbende med henblik på mest energibesparende løsninger.

Lys:

Der vil kun være lys i staldene når der er personale til stede samt behov for det. Lyset slukkes manuelt når staldene forlades af personale. Det vurderes derfor at der ikke vil være nogen fjernpåvirkninger i

forbindelse med lys, da der normalt ikke vil være lys i staldene i aftentimerne udover når grisene fodres, varighed ca. 1 time.

Ventilation:

Ventilationsanlægget i eksisterende stalde har trinløs regulering af luftmængden via frekvensregulering af ventilationsanlæggets elmotorer.

Som minimum vil der være en frekvensreguleret (trinløs) motor pr. staldafsnit, der kan ventilere efter behov. Frekvensregulering af ventilatoren giver den mest energieffektive drift.

Ventilationsanlægget vil blive rengjort jævnligt ved vask af staldene. Ved rengøring fjernes snavs mv. der kan yde modstand og forøge strømforbruget.

Ventilationen vil blive styret af et temperaturreguleret styringssystem, som sikrer, at ventilationen kører optimalt, både med hensyn til temperaturen i staldene og el-forbruget.

Der gennemføres eftersyn af ventilationsanlægget, som sikrer at det kører optimalt.

Der er p.t. ikke planer om at udskifte ventilationsanlægget i de eksisterende stalde. Vil der blive behov for det, vil der blive valgt et strømbesparende system, såfremt det er foreneligt med ventilationsbehovet i staldene.

Foderfremstilling:

Der anvendes skivemøller, (skivemøllens valser samt kornriver bruger mindre energi end en hammermølle)

Foderblanding:

Der er ur-styring på blande anlægget. Det sikrer, at anlægget kører præcist som det skal og der undgås unødigt opstart af anlægget.

Blandeanlægget vedligeholdes løbende.

Udfodring:

Dimensioneringen af ejendommens udfodringssystem er energioptimeret, hvilket betyder at der ikke bruges for meget energi på at pumpe foder rundt i rør med for stor eller for lille diameter.

Der anvendes centrifugalpumper i stedet for snækkepumper. Centrifugalpumper er mindre ressourcekrævende end snækkepumper og er derfor med til at sænke energiforbruget .

Anlægget efterses og vedligeholdes jævnligt.

Samlet vurdering vedr. energibesparende foranstaltninger: Ud fra ovenstående beskrivelse vurderes det, at det udvidede anlæg lever op til BAT vedrørende energibesparende foranstaltninger. Særligt kan fremhæves, at ventilationsanlægget har trinløs regulering af luftmængden via frekvensregulering af ventilationsanlægget i alle stalde.

BAT-krav vandbesparende foranstaltninger

Vandforbruget afhænger af de driftsmæssige forhold på den enkelte ejendom.

Miljøstyrelsen har ikke fastsat vejledende BAT-standardkrav vedr. vandforbrug.

Ifølge referencedokument for bedste tilgængelige teknikker (BREF) der vedrører intensiv fjerkræ- og svineproduktion, er det BAT at reducere vandforbruget ved at udføre følgende:

- rengøring af dyrestald og udstyr med højtryksrensere efter hver produktionscyklus eller hver batch. Til svineopstaldning løber spulevand typisk ned i gyllesystemet, og det er derfor vigtigt at finde en balance mellem rengøring og brug af så lidt vand som muligt. I fjerkræstalder er det også vigtigt at finde balancen mellem rengøring og brug af så lidt vand som muligt.
- udførelse af regelmæssig kalibrering af drikkevandsanlægget for at undgå spild.
- registrering af vandbrug gennem måling af forbrug, og
- detektering og reparation af lækager.

Der anvendes følgende tiltag på ejendommen med henblik på vandbesparelse:

Vask af stalde

Ved vask af stalde anvendes iblødsætning, hvorefter staldene vaskes med højtryksrensere med koldt vand.

Der anvendes endvidere vandbesparende dysere.

Både iblødsætning og vask med højtryksrensere samt vandbesparende dysere reducerer vandforbruget ved vask.

Vanding af dyr

Der anvendes vandkopper i staldene, som ikke medfører spild af vand i samme omfang som drikkeventiler.

Overbrusningsanlæg

Der er etableret optimeret styring af overbrusningsanlæg. Det er BAT ikke at anvende mere vand end hvad der er nødvendigt. Ved optimering af anlægget kører anlægget ikke unødigt og forbruger derved ikke mere vand end hvad der er nødvendigt. Også på overbrusningsanlægget anvendes vandbesparende dysere.

Vandrør og slanger i stalde

Der er etableret stophaner på alle vandslanger.

Staldene kontrolleres dagligt for utætheder på vandrør og små reparationer udføres med det samme.

Samlet vurdering vedr. vandbesparende foranstaltninger:

Ud fra ovenstående beskrivelse vurderes det, at den ansøgte husdyrproduktion med de ovenfor beskrevne tiltag lever op til kravene vedr. BAT i BREF-dokumentet. Der er valgt teknologier der er med til at reducere vandforbruget mest muligt. Bl.a. er der valgt vandbesparende dyser ved vask og overbrusning, og der er valgt drikkekopper i stedet for drikkeventiler.

Management på husdyrbruget

Management på ejendommen handler om at tilrettelægge arbejdet, så produktionen kører optimalt, samtidig med at forurening begrænses og anvendelsen af hjælpestoffer minimeres.

Miljøstyrelsen har ikke fastsat vejledende BAT-standardkrav vedr. management.

I henhold til EU's BREF notat af juli 2003 er godt landmandskab en vigtig del af BAT. I henhold til dokumentet er det BAT at:

- Identificere og implementere uddannelses- og træningsprogrammer for bedriftspersonale.
- Føre journal over vand- og energiforbrug, mængde af husdyrfoder, opstået spild og spredning af uorganisk gødning og husdyrgødning på markerne.
- Have en nødfremgangsmåde til at håndtere ikke planlagte emissioner og hændelser.
- Iværksætte et reparations- og vedligeholdelsesprogram for at sikre, at bygninger og udstyr er i driftsklar stand, samt at faciliteterne holdes rene.
- Planlægge aktiviteter på anlægget korrekt, såsom levering af materialer og fjernelse af produkter og spild.
- Planlægge gødsning af markerne korrekt.

På ejendommen anvendes følgende ledelses- og kontrolrutiner med henblik på styring af husdyrbrugets miljøforhold:

Alle ansatte introduceres grundigt til nye arbejdsopgaver.

De ansatte deltager i lovpligtige efteruddannelseskurser.

Vand- og energiforbrug opgøres årligt i forbindelse med regnskabet.

Der er opsat vandur.

Der tilsendes månedligt opgørelse af elforbrug fra energiselskabet.

Der udarbejdes effektivitetsrapporter over forbruget af foder

Foderplaner revideres 1-2 gange om året med foderkonsulent for at sikre optimal foderudnyttelse.

Der vil blive ophængt beredskabsplan, der beskriver forholdsregler i forbindelse med uheld med kemikalier, udslip af gylle eller brand.

Staldene gennemgås dagligt med henblik på at opdage lækager.

Der foretages løbende service på ventilationsanlæg/foderanlæg, elkabler og pumper af autoriseret installatør.

Alle elinstallationer efterses hvert 5. år.

Der foretages rengøring af stalde og ventilationsanlæg efter fastlagt plan.

Anlæg og tekniske installationer renses, vedligeholdes og udskiftes i en sådan grad, at det sikrer korrekt brug og effekt.

Gyllebeholdere følger reglerne for kontrol minimum hvert 10. år.

Alle aktiviteter planlægges grundigt. Anlægget er indrettet på en logistisk optimal måde for transporter til og fra ejendommen såvel som den interne fordeling.

Affald fjernes løbende fra ejendommen.

Aftale med firma om rottebekæmpelse på ejendommen.

Der føres journal over spredning af uorganisk gødning og husdyrgødning i form af det årlige gødningsregnskab. Regnskabet anvendes til at dokumentere husdyrbrugets størrelse og forbrug af gødning. Dette er lovkrav i Danmark.

Der udtages jordprøver ca. hver 5. år som analyseres for bl.a. fosfor- og kalkindhold for at følge jordens fosforindhold og reaktionstal (pH).

Samlet vurdering vedr. management:

Ud fra ovenstående beskrivelse vurderes det at husdyrbruget har fokus på management.

Det vurderes, at ejendommen med ovenstående driftsrutiner lever op til kravet om BAT vedr. management/godt landmandskab i henhold til BREF (referencedokument for bedste tilgængelige teknikker, der vedrører intensiv fjerkræ- og svineproduktion).

Egenkontrol

Husdyrbruget varetager selv en del af kontrollen med den daglige drift som er følgende:

Der udarbejdes obligatorisk gødningsplan med efterfølgende gødningsregnskab

Der er produktionsopgørelser i markbrug og dyrehold, driftsregnskab samt egne løbende registreringer.

Gennemsyn af alle elinstallationer hvert 5. år.

Vand- og elforbruget vil blive fulgt løbende med henblik på at lokalisere eventuelle opståede fejl samt vurdere på muligheden for at reducere forbruget.

De tekniske installationer og hjælpemidler kontrolleres løbende for at imødegå driftsforstyrrelser og uheld.

Der føres logbog over flydelag i gyllebeholder

10 års kontrol af gyllebeholdere

Udarbejdelse af mark- og gødningsregnskab

Fra tank pumpes til gyllevogn med traktordreven læssekran (sugepumpe). Ved overpumpning til lastbil suges tilsvarende med læssekran. Al læsning overvåges.

Det vurderes at risikoen for gylleulykker er minimal. Der er påmonteret gyllealarm på gyllebeholder 1.

Natur

Der er følgende afstande til nærmeste områder med registreret natur:

- Kategori 1 natur: De nærmeste internationale naturbeskyttelsesområder er habitatområde Øvre Grejs Ådal, der ligger ca. 2,6 km sydøst for anlægget.
- Kategori 2 natur: Der er ingen kategori 2 natur i umiddelbar nærhed. Nærmeste område ligger i en afstand af 4 km, af denne grund er der ikke foretaget beregninger af ammoniakdepositionen hertil.
- Kategori 3 natur: Nærmeste område er skov ca. 335 meter mod øst, derudover er der regnet til to andre områder, det ene mod nord, det andet mod vest.
- Øvrige naturtyper nær anlægget: De § 3-beskyttede naturområder, der findes indenfor 1 km fra anlægget, er alle næringsrige vandhuller.

Nærmeste kategori 1 naturområder (Øvre Grejs Ådal) her er afstanden til naturområdet så stor, at det utvivlsomt, at den luftbårne ammoniakemission fra anlægget hverken i sig selv eller i kumulation med andre planer og projekter ville medføre ændringer i naturtilstanden i habitatområderne.

Kravet til denne kategori er maksimalt 0,7 kg N/ha i totalbelastning hvis der ikke ligger andre husdyrbrug i nærheden. Totalbelastningen er via husdyrgodkendelse.dk beregnet til 0,0 kg N/ha.

Nærmeste kategori 2 natur er et overdrev, der er beskyttet af naturbeskyttelseslovens §3 og som er større end 2,5 ha. Overdrevet er beliggende ca. 4 km væk og der er derfor ikke beregnet ammoniak hertil. Kravet til denne kategori er maksimalt 1,0 kg N/ha i totalbelastning.

Nærmeste kategori 3 natur er skov mod øst. Totalbelastningen af dette område er beregnet til 4,6 kg N/ha og en merbelastning på 0,0 kg N/ha. Kravet til denne kategori er maksimalt 1,0 kg N/ha i merbelastning. Øvrige naturområder nær anlægget er alle næringsrige vandhuller, som vurderes ikke at blive påvirket af anlægget.

Alt i alt vurderes det, at natur ikke vil påvirkes negativt som følge af den ansøgte udvidelse – jf. beskrivelsen ovenfor. Afstanden er stor til kvælstoffølsom natur, og konkrete depositionsregninger i IT-ansøgningen viser, at gældende kriterier for maksimal kvælstofbelastning er overholdt.

Alternative løsninger der er undersøgt

Der er ikke overvejet alternativer da der er tale om en godkendelse af en eksisterende ejendom.

Foranstaltninger for at begrænse det ansøgte virkning på miljøet

Befolkningen og menneskers sundhed

I forbindelse med det ansøgte udledes der ikke sundhedsskadelige stoffer som f.eks. tungmetaller eller dioxin. Det vurderes derfor at projektet ikke vil medføre nogen påvirkning af menneskers sundhed.

Der vil ikke forekomme luftforurening eller forurening af vand der kan påvirke befolkningen og menneskers sundhed.

I forbindelse med befolkning og menneskers sundhed påvirker anlægget mest med støv, støj, lugt og ammoniakemissionerne.

Reglerne for ammoniak er overholdt. Ved management og foranstaltninger, forventes det at støj og støv ikke vil give anledning til nabogener.

Smittebeskyttelse

Smittebeskyttelse er både beskyttelse af besætningens egne dyr mod indførsel af smitsomme sygdomme, beskyttelse mod spredning af sygdomme mellem forskellige besætninger og beskyttelse mod spredning af zoonotiske smitstoffer fra besætninger til det omgivende samfund (zoonoser er sygdomme, der kan smitte mellem dyr og mennesker).

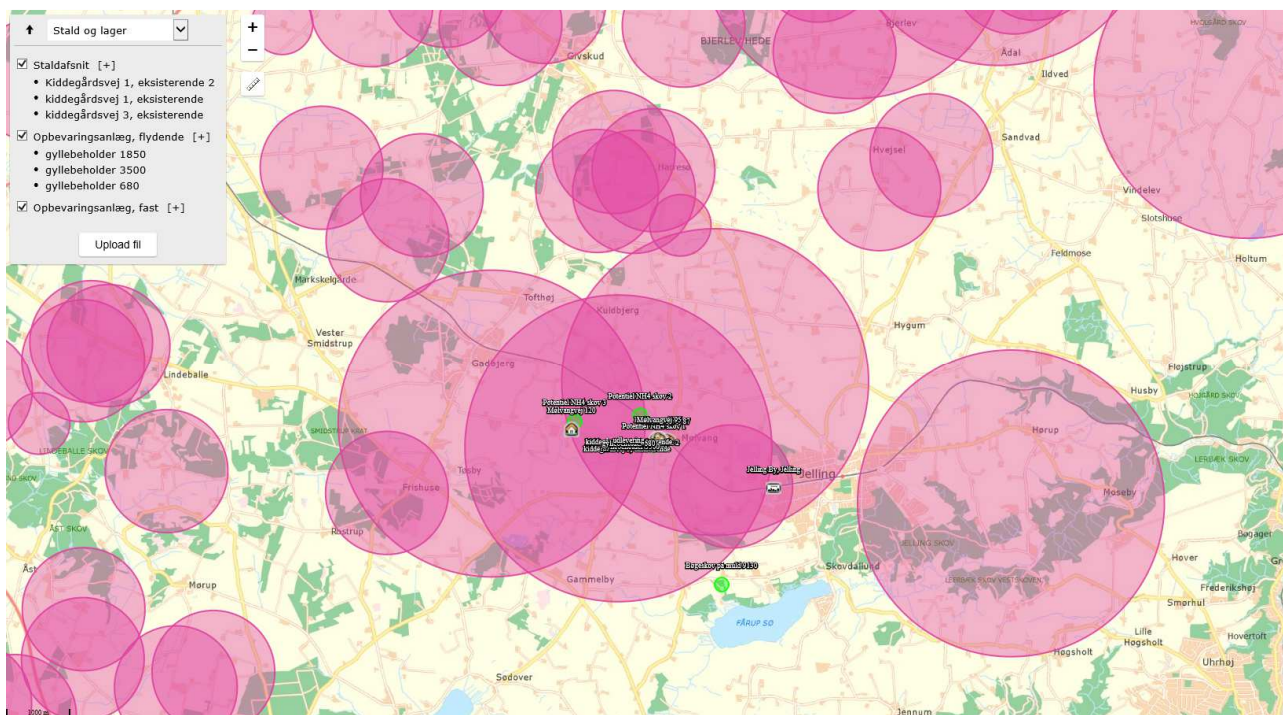
Der er regler om smittebeskyttelse for svinebesætninger med sundhedsrådgivningsaftale.

For svinebesætninger med sundhedsrådgivningsaftale gælder desuden særlige regler om zoonotisk smittebeskyttelse, hvor den besætningsansvarlige i samarbejde med besætningsdyrlægen skal udarbejde en zoonotisk smittebeskyttelsesplan, som har til formål at modvirke smittespredning fra besætningen.

Biologisk mangfoldighed

Nedenstående kortudsnit viser en illustration af husdyrtrykket i området omkring Kiddegårdsvej 1 7300 Jelling. Bilaget er udarbejdet på basis af de tilgængelige oplysninger om husdyrgodkendte ejendomme der findes via husdyrgodkendelse.dk.

Det skal i den forbindelse bemærkes, at der er visse usikkerheder vedrørende disse data idet det ikke med sikkerhed er så stort et dyrehold som forventet (hvis godkendelserne ikke er udnyttet). Således kan den løbende strukturtilpasning i landbruget (afvikling/udvikling i husdyrholdet) være usikkert oplyst. Med baggrund i bl.a. oplysninger fra husdyrgodkendelse.dk vurderes det, at udvidelsen ikke – alene eller sammen med bidrag fra andre kendte ammoniakudviklinger – vil øge den samlede luftbårne kvælstofbelastning i området i uacceptabelt omfang.



Beskyttelsen af natur omfatter natur af kategori 1, 2 og 3, disse tre kategorier af natur beskyttes mod ammoniak. Disse krav til totaldeposition og merdeposition fremgår af husdyrgodkendelse.dk, beregningerne er overholdt. Ingen natur, omfattet af disse kategorier, vurderes derfor at blive påvirket af udvidelsen.

Bilag IV arter

Ud fra kortmateriale på naturdata.dk fremgår det at der er ikke registreret bilag IV arter indenfor 1000 meter.

En række dyr og planter, der er omfattet af habitatdirektivets bilag IV kan have yngle eller rasteområder på eller omkring ejendommen og dens udspretningsarealer. Det vurderes umiddelbart, at der kan være damflagermus, vandflagermus, brunflagermus, langøret flagermus, sydflagermus, troldflagermus, dværgflagermus, odder, stor vandsalamander og markfirben i området

Vurdering:

Der er ikke konkret kendskab til forekomst af andre bilag IV-arter omkring ejendommen og dens arealer. En række af flagermusarterne er optaget på rødlisten 1997 som sårbare. Der er ikke kendskab til at der er forekomster af planter og dyr omfattet af artsfredning eller optaget på nationale eller regionale rødlistener på eller umiddelbart op til husdyrbrugets anlæg og udbringningsarealer. Derfor vurderes det at godkendelsen ikke vil have negativ indflydelse.

Jordarealer, jordbund, vand, luft og klima

Arealer

Bedriftens dyrkede arealer er ikke omfattet af nogen § 3 beskyttelse. Der findes ingen større beskyttede naturtyper i området i umiddelbart i nærheden af bedriften.

Jordklassificeringskortet viser at arealerne tilhørende bedriften er overvejende sandjord fra JB1 til JB6.

Materieller goder kulturarv og landskabet

Der findes to beskyttede diger i nærheden af ejendommen. Et mod øst i nord/syd gående retning og et mod syd i øst/vest gående retning. Ingen af de to diger vil påvirkes negativt af ansøgte godkendelse.

Der er ingen gravhøje i umiddelbar nærhed.

Godkendelsen vurderes derfor ikke at kunne påvirke diger eller gravhøje i lokalområdet.

Ved vurdering af samspillet mellem en eller flere af disse faktorer vurderes det ikke at give nogen øget risiko for påvirkninger.

Ophør

Den generelle praksis ved produktionsophør på et husdyrbrug er, at stalde, anlæg for opbevaring af foder, husdyrgødning, kemikalier og lignende vil blive tømt og rengjort.

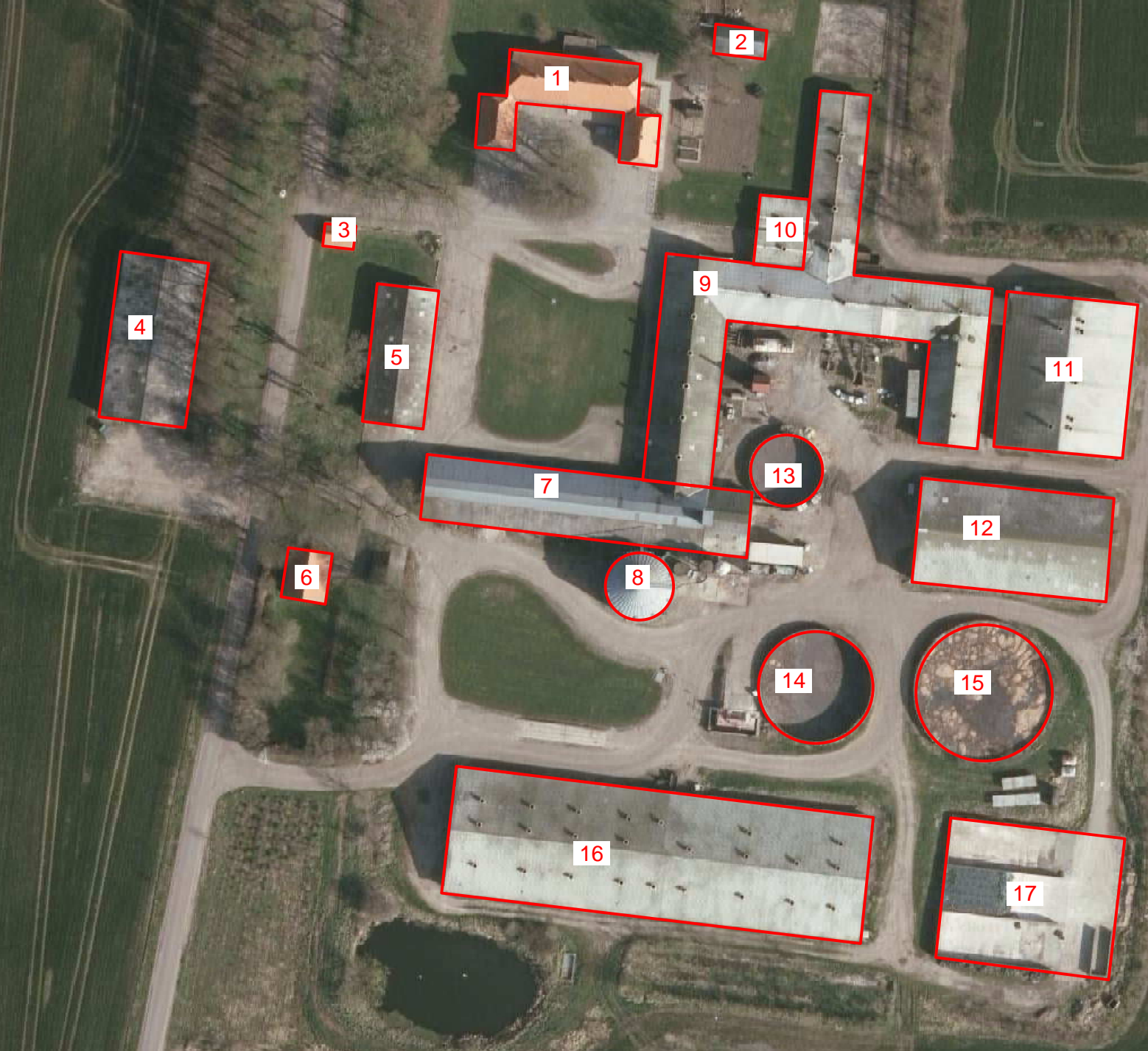
Kiddegårdsvej 1 er et IE-husdyrbrug og derfor omfattet af bestemmelserne i jordforureningsloven (LBK nr. 282 af 27/03/2017) om afhjælpning af jord- og grundvandsforurening ved ophør af driften af bestemte aktiviteter på listevirksomheder og husdyrbrug. Bestemmelserne fremgår af lovens kapitel 4b og indebærer bl.a., at driftsherren ved driftsophør skal vurdere jordens og grundvandets forureningstilstand som følge af aktiviteterne på husdyrbruget. Driftsherren skal i første omgang indsende et oplæg til miljømyndigheden (kommunen) om, hvordan den forestående vurdering kan foretages. På baggrund af driftsherrens oplæg vil miljømyndigheden give driftsherren påbud om, hvordan vurderingen skal foretages og en frist herfor.

Vurdering:

De til enhver tid gældende regler i bl.a. jordforureningsloven vil sikre, at der træffes de nødvendige foranstaltninger ved produktionsophør på husdyrbruget Kiddegårdsvej 1.



- 1) Stuehus Kiddegårdsvej 1
- 2) Havehus/opbevaring/Geder
- 3) Garage
- 4) Maskinhus
- 5) Maskinhus
- 6) Stuehus, Kiddegårdsvej 3
- 7) Foderlade
- 8) Silo
- 9) Svinestald
- 10) Udleveringsrum
- 11) Svinestald
- 12) Maskinhus
- 13) Gyllebeholder 680 m3
- 14) Gyllebeholder 1850 m3
- 15) Gyllebeholder 3500 m3
- 16) Svinestald
- 17) Ensilageplads



Kiddegårdsvej 1 + 3			
Målforskel: 1:1200	70154000 - www.lmo.dk Viborg, Søften Horsens, Samsø og Års		
Bemærkning:	Dato	Init. AKI	
	27.08.2018	Copyright COWI	



Signatur

- gyllebeholder 1850
- gyllebeholder 3500
- gyllebeholder 680
- kiddegårdsvej 1, eksisterende
- Kiddegårdsvej 1, eksisterende 2
- kiddegårdsvej 3, eksisterende
- Stald til geder
- Skelpolygon matrikelnummer
- Skelpolygon vejlitra

Bilag 3











Naboer

Kiddegårdsvej 1 og 3, 7300 Jelling

Målforhold 1:6.852



Signatur

-  Hede
-  Overdrev
-  Kategori 3-natur potentiel ammoniakfølsom skov
-  EF habitat områder
-  Eng
-  Hede
-  Mose
-  Overdrev
-  Sø
-  Sjældne arter

Bilag 4

Natur

Kiddegårdsvej 1 og 3, 7300 Jelling

Uddrag fra husdyrgodkendelsesbekendtgørelsen, bekendtgørelse nr. 1467 af 6. december 2018

Genekriterier for lugtemission

§ 31. Ved godkendelse eller tilladelse til etablering, udvidelse eller ændring af husdyrbrug skal geneniveauerne for lugt, der beregnes efter Miljøstyrelsens lugtmodel i odour units (OUE) og efter FMK-modellen i lugtenheder (LE), jf. bilag 3, pkt. B, overholdes. Geneniveauerne for lugt må maksimalt være:

- 1) 5 OUE pr. m³ og 1 LE pr. m³ i områder omfattet af § 6, stk. 1, nr. 1, i husdyrbrugloven.
- 2) 7 OUE pr. m³ og 3 LE pr. m³ i områder omfattet af § 6, stk. 1, nr. 2, i husdyrbrugloven samt ved beboelsesbygninger på ejendomme uden landbrugspligt, som ikke ejes af den ansvarlige for driften, hvor der inden for en afstand af 200 m ligger flere end 6 beboelsesbygninger på hver sin ejendom uden landbrugspligt, som ikke ejes af den ansvarlige for driften (samlet bebyggelse).
- 3) 15 OUE pr. m³ og 10 LE pr. m³ ved beboelsesbygninger på ejendomme uden landbrugspligt, der ikke ejes af den ansvarlige for driften.

§ 32. Lugtgenæfstanden og gennemsnitsafstanden til de i § 31 nævnte områder og beboelsesbygninger beregnes efter § 22, jf. bilag 3, pkt. B. Genæfstanden må ikke være længere end den vægtede gennemsnitsafstand.

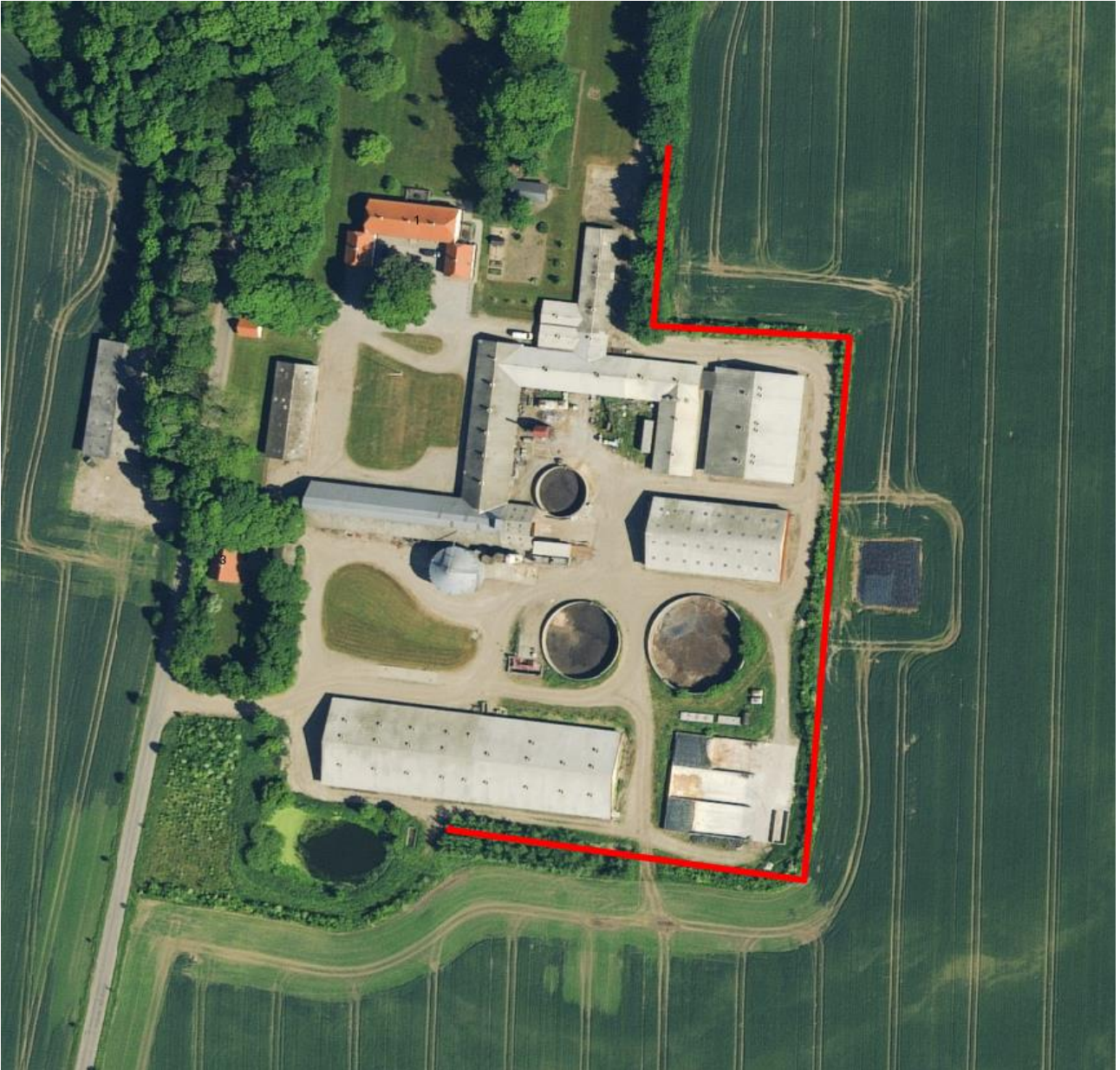
§ 33. Kommunalbestyrelsen kan i en godkendelse eller tilladelse efter §§ 16 a eller 16 b i husdyrbrugloven konkret fravige geneniveauerne i § 31, hvis følgende betingelser er opfyldt:

- 1) Den vægtede gennemsnitsafstand til de områder og beboelsesbygninger, der er nævnt i § 31, er mere end 50 pct. af genæfstanden efter § 32, jf. bilag 3, pkt. B, for alle kombinationer af staldafsnit på husdyrbruget.
- 2) Lugtemissionen i det enkelte staldafsnit forøges ikke, medmindre
 - a) lugtemissionen samtidig reduceres tilsvarende eller mere i staldafsnit, som ligger nærmere de områder og beboelsesbygninger, der er nævnt i § 31, end det pågældende staldafsnit, eller
 - b) afstanden fra det staldafsnit, hvor lugtemissionen forøges, til de områder og beboelsesbygninger, der er nævnt i § 31, er mindst 200 pct. af den ukorrigerede genæfstand, jf. § 32, jf. bilag 3, pkt. B, beregnet på baggrund af alle staldafsnit på husdyrbruget.

Stk. 2. Forøgelse og reduktion, jf. stk. 1, nr. 2, beregnes for hvert staldafsnit som forskellen mellem nudrift og ansøgt drift beregnet ud fra de emissionsfaktorer, der er gældende på afgørelsestidspunktet.

Stk. 3. Nudriften fastlægges for hvert staldafsnit som den hidtil lovlige drift i henhold til tidligere meddelte godkendelser, tilladelser og anmeldelser, der er udnyttet, jf. § 50, og ikke efterfølgende er bortfaldet, jf. § 48, stk. 2-4, og § 49, stk. 2 og 3, samt husdyrbruglovens § 59 a, stk. 2.

Bilag 6



Bepplantningsbælte rundt om husdyrbruget på Kiddegårdsvej 1 og 3, 7300 Jelling, jf. vilkår 3 i miljøgodkendelsen.