

§ 16a, stk. 4

# Miljøgodkendelse

## Tillæg nr. 2

Økologisk mælkeproduktion på Tøndervej 89, 6500 Vojens  
Meddelt den 3. maj 2023

## Registreringsblad

### Husdyrbruget

Husdyrbrugets CVR-nummer	37 58 34 05
Husdyrbrugets navn	Vedsted Cotel A/S
Beliggenhedsadresse	Tøndervej 89, 6500 Vojens

### Ansøger

Ansøger navn	Svend Brodersen
Ansøger adresse	Slotsvej 54, 6510 Gram
Ansøger telefon	40 11 19 10
Ansøger e-mail	svend.brodersen@gramslot.dk

### Konsulent

Konsulent CVR-nummer	25 16 04 28
Konsulent virksomhedsnavn	LandboSyd
Konsulent navn	Ulla Refshammer Pallesen
Konsulent adresse	Jens Terp-Nielsens Vej 13, 6200 Aabenraa
Konsulent telefon	61 55 82 62
Konsulent e-mail	upa@landbosyd.dk

### Ejendom

Ejendomsnummer	5100019213
CHR-numre	53166
Matrikel nummer	Matrikel 65, Ustrup Vedsted
Evt. øvrige matrikler	Matrikler 258, 264, 265, 267, 273, 96 og 98 Ustrup, Vedsted. Matrikler 122 og 25 Vedbøl, Vedsted

### Myndighed

Navn	Haderslev Kommune, Afdeling Miljø, Landbrugsgruppen
Adresse	Christian X's Vej 39, 6100 Haderslev
Sagsbehandler	Stephanie Elkjær Dall (Elisabeth Borg)
Telefon	21 39 54 08
E-mail	stda@haderslev.dk
Kvalitetssikring	Ekstern konsulent Hanne Quvang Jacobsen

### Tilladelse

Ansøgning indsendt	27. januar 2023
Godkendelsestype	§ 16a stk. 4
Visiteret fuldt oplyst	15. februar 2023
Meddelt	3. maj 2023
Hudrygodkendelse.dk	Skema nr. 238474, version 4
Acadre nr.	23/2840

## Indholdsfortegnelse

Registreringsblad .....	1
A. Afgørelse .....	3
Baggrund for afgørelsen om miljøgodkendelse .....	4
Historik – Grundlag og forudsætninger for miljøgodkendelsen .....	4
Erhvervsmæssigt nødvendigt .....	5
Kommunens begrundelse for de stillede vilkår og øvrige krav .....	5
Opbevaring og håndtering af husdyrgødning .....	7
Samlet vurdering for afgørelsen .....	8
Lovgrundlag .....	9
Andre tilladelser og dispensationer .....	9
Udnyttelsesfrist .....	9
Revurdering af miljøgodkendelsen .....	9
Retsbeskyttelse .....	9
B. Vilkår for husdyrbruget .....	10
C. Offentlighed og klagevejledning .....	12
Orientering af naboer om ansøgningen om miljøtilladelse og høring af udkastet .....	12
Annoncering af afgørelse .....	12
Klagevejledning .....	12
D. Kommunens bilag .....	14
Bilag 1: Situationsplan .....	14
Bilag 2: Afløbsplan .....	15
Bilag 3: Ansøgning (Miljøkonsekvensrapport) .....	16
Bilag 4: Oversigt over gældende vilkår .....	17

## A. Afgørelse

Vedsted Cotel A/S har ansøgt om § 16a stk. 4 tillæg til miljøgodkendelse efter husdyrbrugloven<sup>1</sup> for at kunne ændre mælkeproduktionen på Tøndervej 89, 6500 Vojens.

Husdyrbruget har i forvejen en eksisterende §16 a miljøgodkendelse fra 22. december 2020. Haderslev Kommune har desuden meddelt en §16 a stk. 4 tillæg 25. oktober 2022.

Der søges nu om udvidelse af produktionsarealet fra 4.635 m<sup>2</sup> til 5.135 m<sup>2</sup>. Der skal etableres et nyt opsamlingsareal på 500 m<sup>2</sup> med flexgruppen: Alle kvæg, sengestald med fast gulv. Haderslev Kommune meddeler tillæg til miljøgodkendelse til husdyrbruget efter husdyrbruglovens § 16 stk. 4 på Tøndervej 89, 6500 Vojens, matrikel 65, Ustrup Vedsted til udvidelse af kvægproduktionen med de stillede vilkår.

Miljøgodkendelse fra den 22. december 2020 og tillæg til miljøgodkendelsen fra den 25. oktober 2022, vil fortsat være gældende, bortset fra de vilkår, der bliver erstattet med dette tillæg. Når dette tillæg til miljøgodkendelsen tages i brug, annulleres vilkår 4, 7, og 8 i tillæg til miljøgodkendelsen fra den 25. oktober 2022. Gældende vilkår ses på bilag 4.

### Godkendte produktionsarealer

- Opsamlingsplads med spalter og foderbord: Nyt 500 m<sup>2</sup> produktionsareal, svarende til 98 % af bruttoarealet på 513 m<sup>2</sup>. Alle kvæg, sengestald med fast gulv.
- Dybstrøelsesstald: Eksisterende stald med 1.008 m<sup>2</sup> produktionsareal, svarende til 100 % af bruttoarealet på 1008 m<sup>2</sup>. Malkekøer, kvier og stude, dybstrøelse.
- Hestebokse: Eksisterende med 30 m<sup>2</sup> produktionsareal svarende til 100 % af bruttoarealet på 30 m<sup>2</sup>. Heste, dybstrøelse.
- Kostald:
  - Eksisterende staldafsnit med 182 m<sup>2</sup> produktionsareal, svarende til 6 % af bruttoarealet på 3012 m<sup>2</sup>. Malkekøer, kvier og stude, dybstrøelse.
  - Eksisterende staldafsnit med 2.500 m<sup>2</sup> produktionsareal, svarende til 83 % af bruttoarealet på 3012 m<sup>2</sup>. Malkekøer, kvier og stude, Sengestald med spalter (kanal, bagskyld eller ringkanal).
- Kalvehytteområde: Eksisterende 318 m<sup>2</sup> produktionsareal, svarende til 90 % af bruttoarealet på 353 m<sup>2</sup>. Kalve under 6 mdr., dybstrøelse.
- Kalvestald:
  - Eksisterende staldafsnit med 361 m<sup>2</sup> produktionsareal, svarende til 54 % af bruttoarealet på 670 m<sup>2</sup>. Kalve under 6 mdr., dybstrøelse.
  - Eksisterende staldafsnit med 52 m<sup>2</sup> produktionsareal, svarende til 8 % af bruttoarealet på 670 m<sup>2</sup>. Kalve under 6 mdr., dybstrøelse.
- Spalter/foderbord: Eksisterende 184 m<sup>2</sup> produktionsareal svarende til 100 % af bruttoarealet på 184 m<sup>2</sup>. Malkekøer, kvier og stude, sengestald med spalter (kanal, bagskyld eller ringkanal).

### Godkendte gødningsopbevaringsareal

- Eksisterende gylletank 1: overfladeareal på 249 m<sup>2</sup> (V = 1064 m<sup>3</sup>) gødningsopbevaringsareal til flydende husdyrgødning.
- Eksisterende gylletank 2: overfladeareal på 953 m<sup>2</sup> (V = 4000 m<sup>3</sup>) gødningsopbevaringsareal til flydende husdyrgødning.
- Eksisterende møddingsplads: overfladeareal på 82 m<sup>2</sup> gødningsopbevaringsareal til fast husdyrgødning.

### Andre eksisterende anlæg

- Plansiloer
- Garage og værksted.
- Opsamlingsbeholder til restvand på 150 m<sup>3</sup>.

---

<sup>1</sup> Husdyrbrugloven - Bekendtgørelse af lov om husdyrbrug og anvendelse af gødning m.v. Lovbekendtgørelse nr. 520 af den 1. maj 2019



Figur 1: Situationsplan med placering stalde, hestebokse, spalter/foderbord, kalvehytteområde, møddingsplads samt gylletanke. Se også Bilag 1: Situationsplan<sup>2</sup>.

### Baggrund for afgørelsen om miljøgodkendelse

Haderslev Kommune meddeler tillæg til miljøgodkendelsen, da det vurderes, at ansøgeren har truffet de nødvendige foranstaltninger til at forebygge og begrænse forureningen ved anvendelse af bedste tilgængelige teknik (BAT), og at husdyrbruget i øvrigt kan drives på stedet uden at påvirke omgivelserne på en måde, som ikke er forenelig med hensynet til omgivelserne.

Haderslev Kommune vurderer at tillæg til miljøgodkendelsen, med de stillede vilkår for lokalisering, indretning og drift af husdyrbruget, sikrer at husdyrbruget ikke vil medføre en væsentlig påvirkning af miljøet eller andre væsentlige gener. Vurderingerne er baseret på, at der som ansøgt er tale om en økologisk produktion.

Godkendelsen er baseret på de oplysninger, der er redegjort for i ansøgningsmaterialet, skema 238474 version 5 og ansøgers supplerende oplysninger.

### Historik – Grundlag og forudsætninger for miljøgodkendelsen

#### 8 års drift

Husdyrbruget er § 12 miljøgodkendt den 8. juli 2008 og efterfølgende revurderet den 13. juni 2017 med dyreholdet: 305 køer, 157 tyrekalve (40-60 kg), 46 småkalve (0-4 mdr.), 12 stk. opdræt (24 – 25 mdr.) og 3 heste (300-500 kg).

<sup>2</sup> Kortmateriale: Haderslev Kommune / Geodatastyrelsen og Styrelsen for Dataforsyning og effektivisering, Skærmbkort, WMS – tjeneste.

### Nudrift

§ 16 a stk. 1 miljøgodkendelse fra den 22. december 2020 med et produktionsareal på 4.635 m<sup>2</sup>. §16 a. stk. 4 tillæg fra 25. oktober 2022 til miljøgodkendelsen fra 22. december 2020,

### Ansøgt drift

Haderslev Kommune har i januar 2023 modtaget en ansøgning om tillæg til miljøgodkendelse af husdyrbruget på Tøndervej 89, 6500 Vojens.

Ansøger planlægger at etablere en opsamlingsplads der skal bruges forud for malkning. Opsamlingspladsen indgår som et produktionsareal på 513 m<sup>2</sup>, dermed udvides ejendommens samlede produktionsareal fra 4.635 m<sup>2</sup> til 5.135 m<sup>2</sup>. En udvidelse på 500 m<sup>2</sup>. Der ændres ikke på de eksisterende produktionsarealer.

### **Erhvervsmæssigt nødvendigt**

Haderslev Kommune vurderer, at udvidelsen af ny opsamlingsplads er erhvervsmæssigt nødvendigt. Dette begrundes med, at opsamlingspladsen er en forbedring i forhold til produktionen og malkningen.

### **Kommunens begrundelse for de stillede vilkår og øvrige krav**

Vilkårene til drift og egenkontrol i afsnit B tager udgangspunkt i det ansøgte projekt, vurderinger i ansøgers beskrivelse, nedenstående vurderinger, samt kommunens samlede vurdering.

### **Beliggenhed, afstandskrav og landskabelige forhold.**

Ejendommen ligger i det åbne land, og indenfor særligt værdifulde landbrugsområder og bevaringsværdige landskaber. Der er tale om etablering af en opsamlingsplads som skal ligge mellem to eksisterende bygninger, og opsamlingspladsen kommer til at ligge nord for stuehuset så opsamlingspladsen ikke bliver synlig fra Tøndervej og afstandskrav er overholdt. Haderslev Kommune vurderer derfor at etablering af opsamlingspladsen ikke påvirker landskabet. Der stiller ikke yderligere vilkår.

### **Natur**

I henhold til beskrivelsen af natur i ansøgers tekst vurderer Haderslev Kommune at udvidelsen ikke vil have en væsentlig påvirkning af naturen og at ansøgers beskrivelse er fyldestgørende.

### **Deposition af ammoniak på natur**

Ændringen i produktionsarealerne på 500 m<sup>2</sup> produktionsareal medfører ifølge skema nr. 238474 version 5 en øget emission på 840 kg NH<sub>3</sub>-N/år i forhold til nudrift.

### Ansøgers tekst:

Den nye opsamlingsplads mv. lever op til alle faste afstandskrav, lugtgenæfnstandene for hele husdyrbruget overholdes og mer- og totaldepositionskravene i forhold til ammoniak overholdes for kategori 1-, 2- og 3- natur. Da pladsen endvidere er af begrænset størrelse, vurderes afstandskravene for at være tilstrækkelige til at afstanden til omgivelserne er tilstrækkelig stor.

Med hensyn til eng nordøst for den nye opsamlingsplads "10, §3-eng Østermose" er merdepositionen i forhold til 8 års drift på 2,1 kg N/ha/år og i forhold til nudrift på 0,7 kg N/ha/år. Baggrundsdepositionen i området er på ca. 16 kg N/ha/år jf. kortlaget "Samlet deposition af kvælstof til miljøgodkendelser (2018-2020). Totaldepositionerne til engen fra husdyrbruget er på 5,2 kg N/ha/år, hvilket giver en samlet deposition til engen på 21,2 kg N/ha/år til engen. Tålegrænserne for fersk eng ligger på 15-25 kg N/ha/år. Engen ligger op til intensivt dyrket/afgræsset areal og den del af engen, der ligger nærmest husdyrbruget bliver ligeledes afgræsset. Det vurderes derfor, at engens tålegrænse ligger i den høje ende af tålegrænserne, samt at tålegrænsen derfor ikke er overskredet.

I henhold til beskrivelsen af natur i ansøgers tekst vurderer Haderslev Kommune at udvidelsen ikke vil have en væsentlig påvirkning af naturen og at ansøgers beskrivelse er fyldestgørende, det vurderes også at en øget emission på 840 kg NH<sub>3</sub>-N/år på grund af udvidelsen i forhold til kategori 1-, 2- og 3- natur ikke vil have en væsentlig påvirkning af naturen. Derfor stilles der ingen skærpende vilkår.

Tabel 1: Samlet resultat af ammoniakberegninger (gengivet fra skema nr. 238474 version 5)

Navn	Kategori	Opretter	Kumulation	Ruhed natur	Merdeposition (kg N/ha/år)		Total-deposition (kg N/ha/år)
					8-års drift	Nudrift	
Pamhule skov (Bøg på mor med krisstorn.)	Kategori 1	Ansøger	2	S	0,1	0,0	0,2
Pamhule skov (overdrev)	Kategori 1	Ansøger	1	Bn	0,0	0,0	0,1
Pamhule skov (Bøg på muld)	Kategori 1	Ansøger	0	S	0,1	0,0	0,2
Pamhule skov (Bøg på muld)	Kategori 1	Ansøger	1	S	0,1	0,0	0,2
Motorvejsafkørsel Skovby (Overdrev)	Kategori 2	Ansøger	0	Bn	0,0	0,0	0,0
Abkær Mose (Højmose)	Kategori 2	Ansøger	0	Bn	0,0	0,0	0,0
Overdrev v. Rybjergsø (Overdrev)	Kategori 2	Ansøger	0	Bn	0,0	0,0	0,1
Rybjerg Sø (Lobelisø)	Kategori 2	Ansøger	0	V	0,0	0,0	0,1
Vedsted sø (Lobelisø)	Kategori 2	Ansøger	0	V	0,0	0,0	0,1
Potentiel ammoniakfølsom skov	Kategori 3	Ansøger	0	S	0,1	0,0	0,3
Potentiel ammoniakfølsom skov	Kategori 3	Ansøger	0	S	0,4	0,1	1,1
Mose ved Vedbøl sø	Kategori 3	Ansøger	0	Bn	0,1	0,0	0,2
Overdrev	Kategori 3	Ansøger	0	Bn	0,0	0,0	0,1
Overdrev	Kategori 3	Ansøger	0	Bn	0,1	0,0	0,1
§3 eng, eng ved Vedbølvej sø	Kategori 3	Ansøger	0	Bn	0,1	0,0	0,3
§3 sø	-	Ansøger	0	V	0,1	0,0	0,2
§3 sø	-	Ansøger	0	V	0,1	0,0	0,2
§3 sø, Vedbøl sø	-	Ansøger	0	V	0,1	0,0	0,2
Mose/overdrev ved vedbølvej sø	-	Ansøger	0	Bn	0,1	0,0	0,2
§3-eng, sø	-	Ansøger	0	V	0,1	0,0	0,2
§3-eng, Østermose	-	Ansøger	0	Bn	1,0	0,5	3,4
§3-eng, Østermose	-	Ansøger	0	Mk	2,1	0,7	5,2
§3-eng, Vestermose	-	Ansøger	0	Bn	0,5	0,2	1,4

### Lugt

I ansøgningsystemet er beregnet en teoretisk geneafstand for de tre genekriterier (beboelsestyper): byzone, enkelt beboelse og samlet bebyggelse i landzone.

Naboejendomme med landbrugspligt eller ejendomme ejet af ansøger er ikke omfattet af genekriterierne for lugt.

Geneafstanden (korrigeret geneafstand) er den minimumsafstand, der skal være fra et anlæg til de tre beboelsestyper, for at genekriteriet ikke overskrides. Haderslev kommune vurderer, at de afsatte punkter for de tre beboelsestyper, er korrekte og beregninger viser at genekriterierne er overholdt.

Afskæringskriteriet for lugt til beboelsestyperne enkelt beboelse, samlet bebyggelse og byzone er overholdt. Konsekvensafstanden er beregnet til 529 m ud fra det samlede dyrehold. Konsekvensafstanden bruges til at afgrænse hvilke naboer, der får tilsendt udkastet i den generelle høring. I denne sag sendes udkastet til naboer, som ligger indenfor lugtgeneafstanden til byzone på 583 m (idet lugtkonsekvenszonen på 529 m er kortere end lugtgeneafstanden til byzone).

Haderslev Kommune vurderer at lugt fra husdyrholdet på Tøndervej 89, 6500 Vojens ikke vil give væsentlige lugtgener. Vilklårene i den eksisterende miljøgodkendelse ændres ikke, lugtforholdet giver ikke anledning til at stille nye vilkår.

### **Ressourcer, energi og vandforbrug**

Ansøger anfører ingen ændringer i forhold til hovedgodkendelsen fra den 22. december 2020 og tillæg 1 fra den 25. oktober 2022. Kommunens vurdering og vilkår er uændret i forhold til hovedgodkendelsen og tillæg 1.

### **Transporter**

Ansøger anfører ingen ændringer i forhold til hovedgodkendelsen fra den 22. december 2020 og tillæg 1 fra den 25. oktober 2022. Kommunens vurdering og vilkår er uændret i forhold til hovedgodkendelsen og tillæg 1.

### **Opbevaring og håndtering af husdyrgødning**

I henhold til ansøgers beskrivelse af gylleopbevaring- og håndtering, vurderer Haderslev Kommune, at gylle opbevares og håndteres korrekt.

Haderslev Kommune vurderer at projektet ikke medføre væsentlige ændringer i forhold til kapacitet og opbevaring af gylle. Derfor stilles der ikke yderligere vilkår.

### **Spildevand, tag- og overfladevand**

Ansøger anfører ingen ændringer i forhold til hovedgodkendelsen fra den 22. december 2020 og tillæg 1 fra den 25. oktober 2022. Kommunens vurdering og vilkår er uændret i forhold til hovedgodkendelsen og tillæg 1.

### **BAT - ammoniak**

Af ansøgningsskema nr. 238474 version 5 fremgår, at det vejledende BAT-krav for ammoniak-emission er overholdt. Emission af NH<sub>3</sub>-N kg NH<sub>3</sub>-N/år fra stald og lagre er hhv. 5584 kg NH<sub>3</sub>-N/år og 511 kg NH<sub>3</sub>-N/år, det giver i alt en total emission på 6095 kg NH<sub>3</sub>-N/år. Det er gengivet i tabel 2.

Tabel 2: Samlet BAT beregning (gengivet fra skema nr. 238474 version 5)

	<b>Stalde</b>	<b>Lagre</b>	<b>Total</b>
Samlet BAT krav (kg NH <sub>3</sub> -N/år)	5584	511	6095
Faktisk emission (kg NH <sub>3</sub> -N/år)	5584	511	6095
Forskel (kg NH <sub>3</sub> -N/år)	-	-	0
Vejledende BAT overholdt?	-	-	Ja

Ejendommen er en økologisk kvægbedrift og ansøgningen er indsendt med afkrydsning i som økologisk husdyrbrug. Der er i tidligere miljøgodkendelse fra 2020 og tillæg fra 2022 stillet vilkår om at bedriften skal drives økologisk, hvilket der ikke ændres på.

### **Opbevaring og håndtering af foder**

Ansøger anfører ingen ændringer i forhold til hovedgodkendelsen fra den 22. december 2020 og tillæg 1 fra den 25. oktober 2022. Kommunens vurdering og vilkår er uændret i forhold til hovedgodkendelsen og tillæg 1.

### **Gylleopbevaring og håndtering**

I henhold til beskrivelsen af gylleopbevaring- og håndtering i ansøgers beskrivelse vurderer Haderslev Kommune, at gylle opbevares og håndteres korrekt.



### **Affald**

Ansøger anfører ingen ændringer i forhold til hovedgodkendelsen fra den 22. december 2020 og tillæg 1 fra den 25. oktober 2022. Kommunens vurdering og vilkår er uændret i forhold til hovedgodkendelsen og tillæg 1.

### **Støv, støj, lys og rystelser**

Ansøger anfører ingen ændringer i forhold til hovedgodkendelsen fra den 22. december 2020 og tillæg 1 fra den 25. oktober 2022. Kommunens vurdering og vilkår er uændret i forhold til hovedgodkendelsen og tillæg 1.

### **Døde dyr, Skadedyr og fluer**

Ansøger anfører ingen ændringer i forhold til hovedgodkendelsen fra den 22. december 2020 og tillæg 1 fra den 25. oktober 2022. Kommunens vurdering og vilkår er uændret i forhold til hovedgodkendelsen og tillæg 1.

### **Miljøkonsekvensrapport**

En ansøgning om tillæg, § 16a stk. 4, skal ikke nødvendigvis indeholde en miljøkonsekvensrapport og skal heller ikke nødvendigvis annonceres i for offentlighed. Haderslev Kommune vurderer, at det ansøgte projekt om tillæg til miljøgodkendelser ikke er omfattet af krav om miljøkonsekvensrapport og proceduren for offentlighedens inddragelse.

### **Beliggenhed, afstandskrav og landskabelige forhold.**

Ejendommen ligger i det åbne land, og indenfor særligt værdifulde landbrugsområder og bevaringsværdige landskaber. Der er tale om etablering af en opsamlingsplads som skal ligge mellem to eksisterende bygninger, og opsamlingspladsen kommer til at ligge nord for stuehuset så opsamlingspladsen ikke bliver synlig fra Tøndervej og afstandskrav er overholdt. Haderslev Kommune vurderer derfor at etablering af opsamlingspladsen ikke på virker landskabet. Der stiller ikke yderligere vilkår.

### **Generelt**

Ansøgers beskrivelse danner grundlag for de vilkår, der meddeles i tillæg til miljøgodkendelsen. Kommunens vurderinger foretages på baggrund af Haderslev Kommunes oplysninger om natur- og miljøforhold i området, og på områdets sårbarhed over for påvirkninger fra husdyrbruget. Vurderingerne skal belyse konsekvenserne af driften på ejendommen, og om de virkemidler til forebyggelse og begrænsning af forurening, der fremgår af ansøgningen, er tilstrækkelige.

Ansøgers tekst. Se bilag 3.

### Kommunens vurdering

Haderslev Kommune vurderer at det ansøgte, kun ændrer husdyrbrugets emission af ammoniak og lugt, og at den efterfølgende effekt af ammoniakdepositionen på natur samt virkning på lugtgeneafstande er forenelige med hensynet til omgivelserne. Dernæst er det vejledende BAT-krav til ammoniakemissionen overholdt.

### **Samlet vurdering for afgørelsen**

Haderslev Kommuner vurderer, at der med de stillede vilkår, kan meddeles tillæg til miljøgodkendelse til husdyrbruget.

På baggrund af de stillede vilkår i afsnit B og vurderingerne fra ansøger, samt ovenstående begrundelser er det Haderslev Kommunes samlede vurdering, at det ansøgte projekt overholder anvendelse af BAT, og at projektet ikke indebærer væsentlige indvirkninger på miljøet, herunder i forhold til omgivelsernes sårbarhed og kvalitet, i forhold til navnlig:

- Landskabelige værdier
- Natur med dens bestande af vilde planter og dyr og deres levesteder, herunder områder, der er beskyttet mod tilstandsændringer eller fredet udpeget som internationalt naturbeskyttelsesområde eller udpeget som særlig sårbar overfor næringsstofpåvirkning
- Jord, grundvand og overfladevand
- Lugt-, støj-, rystelser-, støv-, flue-, transport-, og lysgener, uhygiejniske forhold, affaldsproduktion mv.

### **Lovgrundlag**

Ansøgningen er behandlet i henhold til kravene i bekendtgørelse af lov om husdyrbrug og anvendelse af gødning m.v. Lov bekendtgørelse, nr. 520 af den 1. maj 2019 om husdyrbrug og anvendelse af gødning m.v. (husdyrbrugloven) med tilhørende bekendtgørelse om godkendelse og tilladelse m.v. af husdyrbrug (husdyrgodkendelsesbekendtgørelsen), nr. 2225 af den 27. november 2021 samt miljøstyrelsens vejledning om miljøregulering af husdyrhold.

Miljøgodkendelsen er kun en del af det retsgrundlag som husdyrproduktionen er underlagt.

### **Andre tilladelser og dispensationer**

Haderslev Kommune gør opmærksom på, at den meddelte godkendelse udelukkende omfatter forholdet til miljølovgivningen.

### Orientering om generelle regler

Lovkrav om effektiv rengøring: Haderslev Kommune gør opmærksom på, at der i husdyrgodkendelsesbekendtgørelsens § 38 er krav om effektiv rengøring af de arealer, hvor produktionsdyrene kun opholder sig kortvarigt.

Rengøringen af disse arealer skal foretages

- senest 4 timer efter, at dyrene har forladt arealet, hvis dyrene har adgang til arealet dagligt
- senest 12 timer efter, at dyrene har forladt arealet, hvis dyrene IKKE dagligt har adgang til arealet

### **Udnyttelsesfrist**

Miljøgodkendelsen skal være udnyttet inden 6 år fra godkendelsen er meddelt. Godkendelsen anses som fuldt udnyttet, når byggeriet er færdigmeldt, eller når den ansøgte udvidelse eller ændring faktisk er gennemført. Hvis godkendelsen eller tilladelsen kun er udnyttet delvist, bortfalder den del, der ikke er udnyttet.

### **Revurdering af miljøgodkendelsen**

Virksomhedens miljøgodkendelse skal ikke revurderes.

### **Retsbeskyttelse**

Med dette tillæg til miljøgodkendelse følger der 8 års retsbeskyttelse af husdyrbrugets indretning og drift. Retsbeskyttelsen gælder indtil den 3. maj 2031.

## B. Vilkår for husdyrbruget

Vilkårene i dette tillæg til miljøgodkendelse skal, hvis ikke andet er anført, være opfyldt fra det tidspunkt, hvor miljøgodkendelsen udnyttes.

Vilkår, der vedrører driften, skal være kendt af de ansatte, der er beskæftiget med den pågældende del af driften.

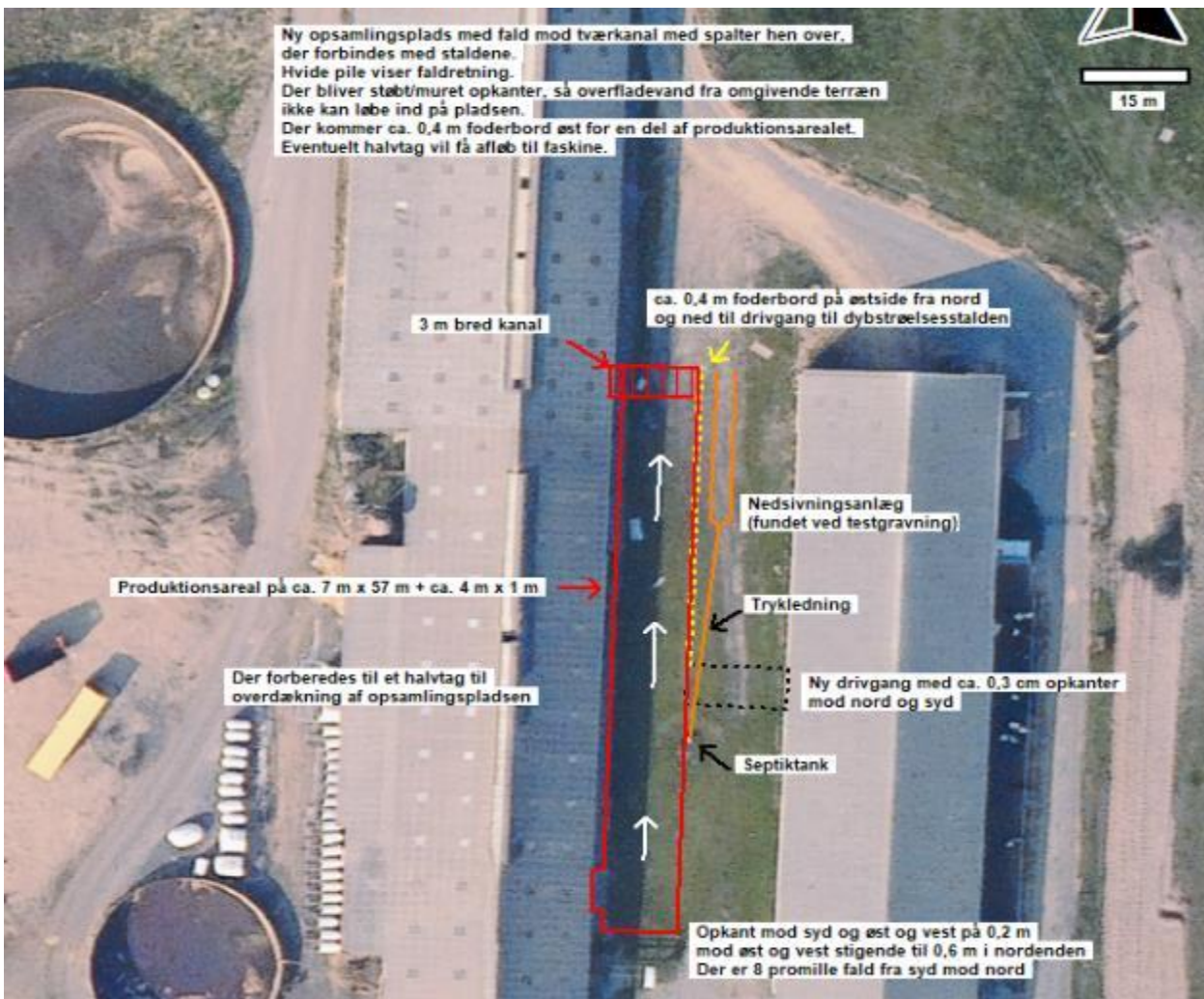
Denne miljøgodkendelse meddeles på nedenstående vilkår. Konkrete bestemmelser i lovgivningen og bekendtgørelser, som generelt er gældende for alle husdyrbrug, er ikke stillet som vilkår for godkendelsen.

### Generelle vilkår

1. Projektet skal gennemføres som beskrevet i ansøgningsmaterialet husdyrgodkendelse.dk skema nr. 238474 version 5 og med de ændringer og vilkår, der fremgår af miljøgodkendelsen. Indretning og drift.

### Indretning og drift

2. Husdyrbrugets opsamlingsplads skal placeres i overensstemmelse med nedenstående luftfoto på Figur 2, og placeret som vist på bilag 1



Figur 2: Luftfoto af Tøndervej 89.

3. Opsamlingspladsen skal etableres med opkanter mod frit areal og enten opkanter op mod bygningerne på de to sider, eller en anden tæt afslutning ind til murene, samt et gitter i den nordlige og sydlige ende. Alle opkanter skal have en minimumhøjde på 20 centimeter.
4. Øst for den nordlige del af opsamlingspladsen må etableres et foderbord. Foderbordet skal hælde ind mod opsamlingspladsen, så overfladevand bortledes sammen med overfladevand mv. fra opsamlingspladsen.
5. Opsamlingspladsen imellem kostald og dybstrøelsesstald kan opføres med overdækning og skal etableres med fast gulv eller spalter og forsynes med opkant, der forhindrer af- og tilstrømning af overfladevand.
6. Husdyrbruget anlæg, stalde og produktionsarealer skal være i overensstemmelse med nedenstående tabeller, og placeret som på bilag 1 og bilag 2 – dog er produktionsarealerne maksimumsarealer.

Tabel 1: Stalde og produktioner på ejendommen. Data fra husdyrgodkendelse.dk.

Staldnavn	Staldstørrelse (m <sup>2</sup> )	Produktion	Produktionsareal (m <sup>2</sup> )	Samlede produktionsarealer (%)
Dybstrøelsesstald	1008	Malkekvæg, kvier og stude.	1008	100
Hestebokse	30	Heste, dybstrøelse	30	100
Kostald	3012	Malkekøer, kvier og stude. Dybstrøelse	182	6
		Malkekøer, kvier og stude. Sengestald med spalter (Kanal, bagskyl eller ringkanal.)	2500	83
Kalvehytteområde	353	Kalve, under 6 mdr. Dybstrøelse.	318	90
Kalvestald	670	Kalve, under 6 mdr. Dybstrøelse	52	8
		Kalve, under 6 mdr. Dybstrøelse	361	54
Spalter/Foderbord	184	Malkekøer, kvier og stude. Sengestald med spalter (Kanal, bagskyl eller ringkanal.)	184	100
Ny opsamlingsplads	513	Alle kvæg, sengestald med fast gulv.	500	98

Tabel 4: Flexgruppe

Flexgruppe	Dyretype og staldsystem
Alle kvæg; Sengestald med fast gulv	Malkekøer, kvier og stude. Sengestald med fast gulv Ammekøer, slagtekalve (over 6 mdr.). Sengestald med fast gulv

## C. Offentlighed og klagevejledning

### Orientering af naboer om ansøgningen om miljøtilladelse og høring af udkastet

Matrikulære naboer til ejendommen blev orienteret om ansøgningen om tillægget til miljøgodkendelsen den 14. april 2023 sammen med orientering om høring af udkast til tillægget til miljøgodkendelsen, der blev sendt til naboer indenfor lugtgeneafstand til byzone og til andre berørte med oplysning om en frist på 2 uger til at kommentere udkastet (jævnfør Husdyrbrugloven § 56 og Forvaltningsloven<sup>3</sup> § 19).

Haderslev Kommune har vurderet, at parter i denne sag er ansøger og ejer selv, andre berørte myndigheder, og eventuelle nabobeboelser, som ligger indenfor lugtgeneafstanden til byzone på 583 m (idet lugtkonsekvenszonen på 529 m er kortere end lugtgeneafstanden til byzone) samt ejere af de ejendomme, som matrikulært støder op til ejendommen, hvor husdyrbrugets anlæg er placeret.

Både ansøgningen og udkastet kunne ses på [Haderslev Kommunes Høringsportal \(blivhoerthaderslev.dk\)](https://blivhoerthaderslev.dk) fra den 14. april 2023 til den 28. april 2023.

Kommunen modtog ingen høringsvar i høringsperioden.

### Annoncering af afgørelse

Tillæg til miljøgodkendelsen er meddelt den 3. maj 2023.

Tillæg til miljøtilladelsen efter Husdyrbrugloven er offentliggjort på [DMA.mst.dk](https://dma.mst.dk) den 3. maj 2023.

Orientering om denne afgørelse er sendt til følgende:

#### Som e-mail eller brev med vedhæftet fil:

Ansøger: Vedsted Cotel A/S  
e-mail: [svend.brodersen@gramslot.dk](mailto:svend.brodersen@gramslot.dk)

#### Som e-mail med vedhæftet fil:

Ansøgers konsulent: LandboSyd, v/ Ulla Pallesen [upa@lanbosyd.dk](mailto:upa@lanbosyd.dk)  
Danmarks Naturfredningsforening, Masnedøgade 20, 2100 København. [dnhaderslev-sager@dn.dk](mailto:dnhaderslev-sager@dn.dk)  
Rådet for Grøn Omstilling, Kompagnistræde 22, 3.sal, 1208 København K. [info@rgo.dk](mailto:info@rgo.dk)  
Dansk Ornitologisk Forening, DOF, Vesterbrogade 140, 1620 København V. [natur@dof.dk](mailto:natur@dof.dk)

#### Som e-mail med link til hjemmesiden [dma.mst.dk](https://dma.mst.dk):

Styrelsen for Patientsikkerhed, Tilsyn og Rådgivning Syd, Nytorv 2, 1. sal, 6000 Kolding. [trvest@stps.dk](mailto:trvest@stps.dk)  
Danmarks Fiskeriforening, Nordensvej 3, 7000 Fredericia. [mail@dkfisk.dk](mailto:mail@dkfisk.dk)  
Ferskvandsfiskeriforeningen for Danmark, Wormstrupvej 2, 7540 Haderup. [nb@ferskvandsfiskeriforeningen.dk](mailto:nb@ferskvandsfiskeriforeningen.dk)  
Arbejderbevægelsens Erhvervsråd, Reventlowsgade 14, 1651 København V. [ae@ae.dk](mailto:ae@ae.dk)  
Forbrugerrådet, Fiolstræde 17, Postboks 12188, 1017 København K. [fbr@fbr.dk](mailto:fbr@fbr.dk)  
Lokalafd. Danmarks Naturfredningsforening Haderslev, Bent Karlsson, Højgårdsvej 9, Brøndlund, 6500 Vojens. [Bent.Karlsson1@outlook.dk](mailto:Bent.Karlsson1@outlook.dk)  
Lokalafd. Danmarks Sportsfiskerforbund v/ Morten Ringive. [mri@fleggaard.dk](mailto:mri@fleggaard.dk)  
Danmarks Sportsfiskerforbund, Skyttevej 4, 7182 Bredsten. [post@sportsfiskerforbundet.dk](mailto:post@sportsfiskerforbundet.dk)  
Dansk Ornitologisk Forening, DOF Sønderjylland v/ Jørn V. Sørensen, Kongevej 64, 6100 Haderslev. [haderslev@dof.dk](mailto:haderslev@dof.dk)

### Klagevejledning

Hvem kan klage - Afgørelsen kan påklages til Miljø- og Fødevarerklagenævnet af ansøgeren, klageberettigede myndigheder og organisationer samt enhver, som har en væsentlig, individuel interesse i sagens udfald, jævnfør Husdyrbruglovens § 76. Når Haderslev Kommune modtager en klage, underretter kommunen straks ansøger om klagen. Der er ifølge offentlighedsloven ret til aktindsigt i alle dokumenter, der vedrører sagen.

Hvor skal der klages - Der skal klages via den elektroniske klageportal, se vejledning på [Den elektroniske klageportal](#). Klagen sendes gennem Klageportalen til Haderslev Kommune. Miljø- og Fødevarerklagenævnet skal som udgangspunkt afvise en klage, der kommer uden om Klageportalen, hvis der ikke er særlige grunde til det. Ønsker du at blive fritaget for at bruge Klageportalen, skal du sende en begrundet anmodning til Haderslev

---

<sup>3</sup> Forvaltningsloven – Bekendtgørelse af forvaltningsloven. Lovbekendtgørelse nr. 433 af den 22. april 2014.

Kommune. Haderslev Kommune videresender herefter anmodningen til klagenævnet, som træffer afgørelsen om, hvorvidt din anmodning kan imødekommes.

Klagefrist - Klagefristen er fire uger fra den dag, miljøtilladelsen er meddelt, dermed frem til **den 31. maj 2023**. Er afgørelsen eller beslutningen offentligt bekendtgjort, regnes klagefristen dog altid fra bekendtgørelsen, jævnfør Husdyrbruglovens § 79. En klage anses for indgivet, når den er tilgængelig for Haderslev Kommune på klageportalen.

Gebyr - Det er en betingelse for Miljø- og Fødevareklagenævnets behandling af en klage, at den, der klager, indbetaler et gebyr. Gebyret er på 900 kr. for private og 1.800 kr. for virksomheder og organisationer. Gebyret betales med betalingskort i klageportalen.

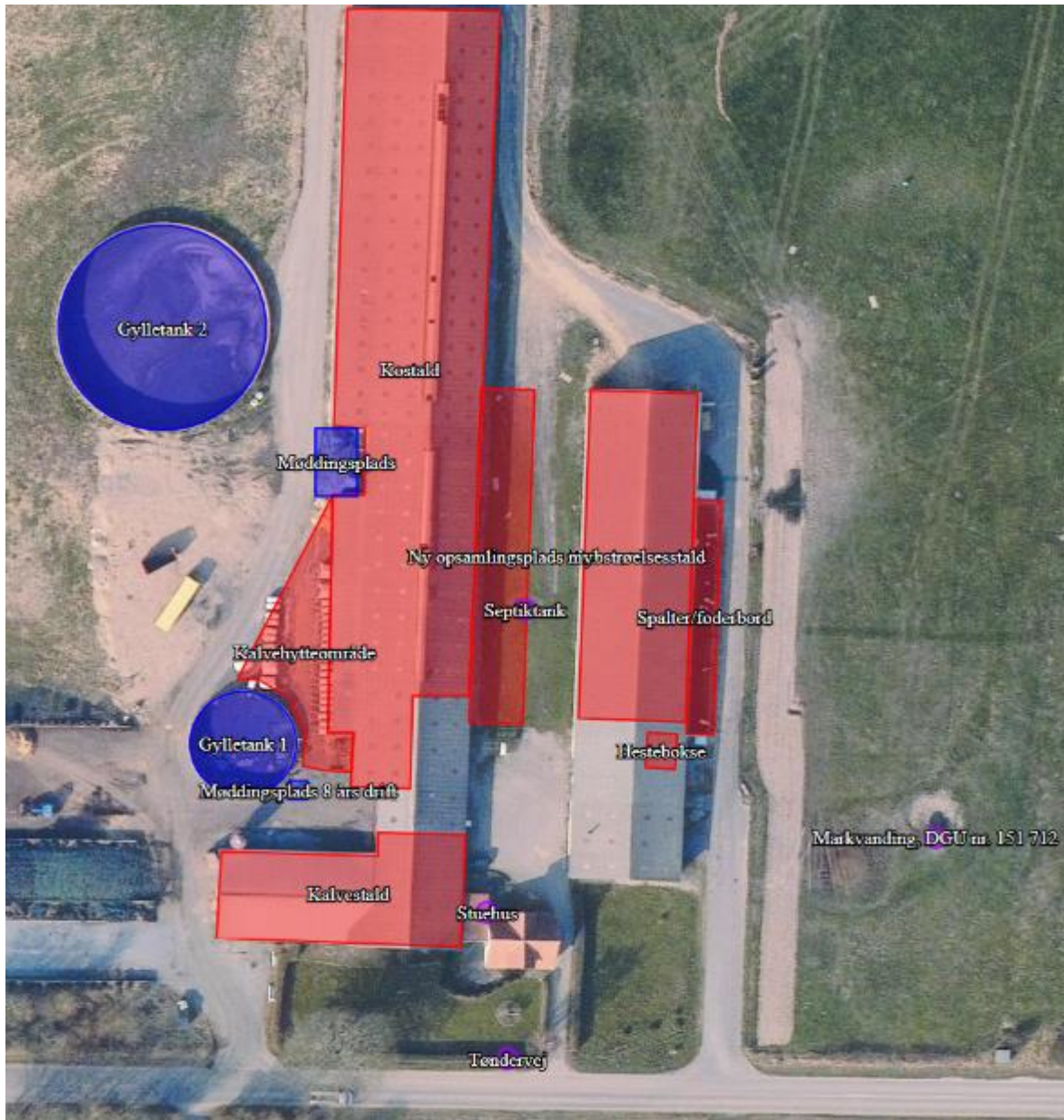
Opsættende virkning - Haderslev Kommune kan oplyse, at det af Husdyrbrugloven § 81, stk. 1 fremgår, at en klage ikke har opsættende virkning, medmindre Miljø- og Fødevareklagenævnet bestemmer andet. Hvis du påbegynder udnyttelse af miljøgodkendelsen inden klagefristens udløb, er det på egen regning og risiko.

Civilt søgsmål - Et eventuelt sagsanlæg skal jævnfør Husdyrbruglovens § 90 være anlagt inden 6 måneder efter, at afgørelsen er modtaget, eller - hvis sagen påklages - inden 6 måneder efter, at den endelige afgørelse foreligger. Der skal anlægges sag via den elektroniske selvbetjening, se vejledning på [Den elektroniske selvbetjening](#).

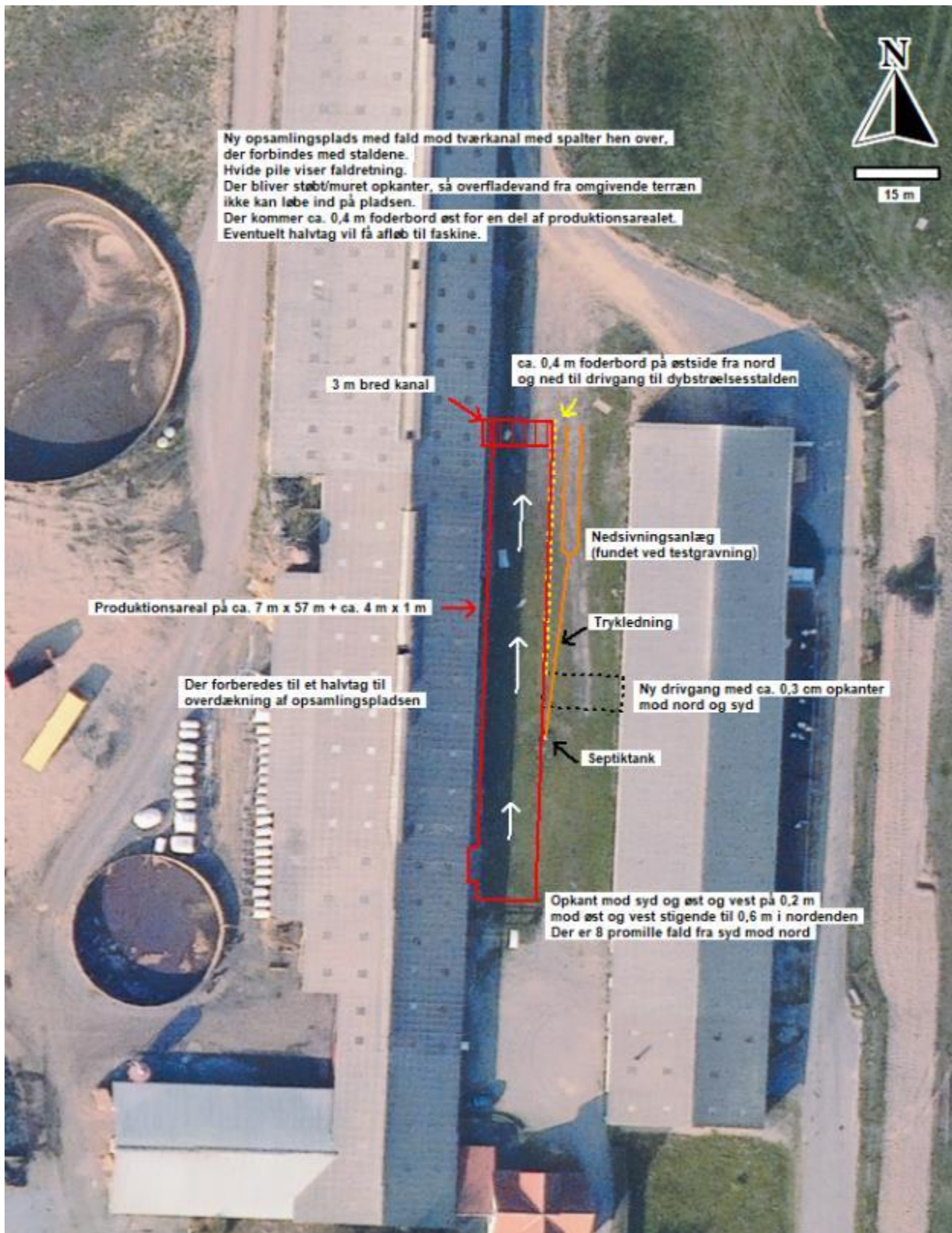
Henvendelse til Ankestyrelsen - Der kan rettes henvendelse til Ankestyrelsen, hvis kommunes sagsbehandling ønskes vurderet. Telefon: 33 41 12 00. E-mail: [ast@ast.dk](mailto:ast@ast.dk)

## D. Kommunens bilag

### Bilag 1: Situationsplan



## Bilag 2: Afløbsplan





### Bilag 3: Ansøgning (Miljøkonsekvensrapport)

#### Beskrivelse af det ansøgte:

Opsamlingspladsen etableres med opkanter på 0,2 m mod frit areal og eventuelt op mod bygning eller en anden tæt afslutning ind til bygningen. Pladsen bliver støbt i beton eller asfalt og får hældning mod nord til en tværkanal på 3 m i bredden, som kobles på eksisterende stald. Pladsen vil blive rengjort med kombineret kodriver/spalteskraber. Herudover kommer gitter til at forhindre køerne i at gå ud i den nordlige, sydlige og østlige side. Øst for den nordligste del af opsamlingspladsen kommer et ca. 0,4 m bredt foderbord. Der forberedes, så der senere kan etableres et halvtag på ca. 8-10 m i bredden hen over opsamlingspladsen og foderbordet. Halvtaget forventes at blive maks. 3 m i højden, blive etableret med stålplader, tagpap eller lignende med svag hældning. Vand fra taget vil blive nedsivet i faskine eller ledt til dræn. Taget bliver gråt eller sort

#### Ansøgtes forventede virkning på miljøet:

Den eneste ændring ift. det allerede godkendte er det ekstra udeareal 508 m. Som det fremgår af beregningerne i skemaet overholdes alle beskyttelsesniveauer.

#### Foranstaltninger for at begrænse det ansøgtes virkning på miljøet:

Den nye opsamlingsplads mv. lever op til alle faste afstandskrav, lugtgeneafstandene for hele husdyrbruget overholdes og mer- og totaldepositionskravene i forhold til ammoniak overholdes for kategori 1, 2 og 3 natur. Da pladsen endvidere er af begrænset størrelse, vurderes afstandskravene for at være tilstrækkelige til at afstanden til omgivelserne er tilstrækkelig stor.

Med hensyn en eng nordøst for den nye opsamlingsplads "10, §3-eng Østermose" er merdepositionen i forhold til 8 års drift på 2,1 kg N/ha/år og i forhold til nudrift på 0,7 kg N/ha/år. Baggrundsdepositionen i området er på ca. 16 kg N/ha/år jf. kortlaget "Samlet deposition af kvælstof til miljøgodkendelser (2018-2020). Totaldepositionerne til engen fra husdyrbruget er på 5,2 kg N/ha/år, hvilket giver en samlet deposition til engen på 21,2 kg N/ha/år til engen. Tålegrænserne for fersk eng ligger på 15-25 kg N/ha/år. Engen ligger op til intensivt dyrket/afgræsset areal og den del af engen, der ligger nærmest husdyrbruget bliver ligeledes afgræsset. Det vurderes derfor, at engens tålegrænse ligger i den høje ende af tålegrænserne, samt at tålegrænsen derfor ikke er overskredet.

I forhold til støj, rystelser og vibrationer, støv, lys, skadedyr, transportere, døde dyr, andet affald mv. vurderes udvidelsen ikke at påvirke omgivelserne væsentligt, pga. opsamlingspladsen placering i forhold til omgivelserne. Da der endvidere ikke vil komme flere dyr på ejendommen, vil der ikke ske en stigning i forbruget af fx foder eller vand eller elektricitet. Der vil komme et marginalt større olieforbrug til skrabningen af den ekstra overflade.

Regnvand der falder på pladsen vil blive ledt til gyllesystem, men den øgede vandmængde modvirkes af, at den store gyllebeholder netop er blevet teltoverdækket. Pladsen bliver på maks. 500 m<sup>2</sup>, mens de teltoverdækkede gyllebeholdere har en samlet overflade på 953 m<sup>2</sup>. Husdyrbrugets samlede opbevaringskapacitet bliver således netto forøget, og der fremsendes derfor ikke en ny kapacitetsopgørelse.

#### Alternative løsninger:

Der er ikke vurderet alternative placeringer, da der er nødvendigt, at pladsen etableres i tilknytning til den eksisterende opsamlingsplads i stalden mod vest. Pladsen kunne etableres med fuld kumme under, så der i stedet kunne etableres spalter over det hele, men det vil kræve en udgravning klods op ad eksisterende bygninger, hvilket ikke er hensigtsmæssigt. Som beskrevet kan pladsen ikke umiddelbart indrettes som et fast drænet gulv med ajleafløb og skraber. Med indretningen med fald mod tværkanal, og når der skrubes efter malkningerne, vurderes pladsen at være indrettet hensigtsmæssigt. I forhold til at vælge "staldgulvstype", mener vi at Miljøstyrelsens vejledning peger på, at der skal vælges almindeligt fast gulv i ansøgningen, hvilket er sket.

#### Ikke teknisk resume:

Uændret, bortset fra at der nu ønskes mulighed for at etablere et udeareal mellem to stalde, bl.a. så der bliver større opsamlingsplads for køerne, hvor de kan stå forud for malkning.

#### Ansvarlig:

Ulla Pallesen

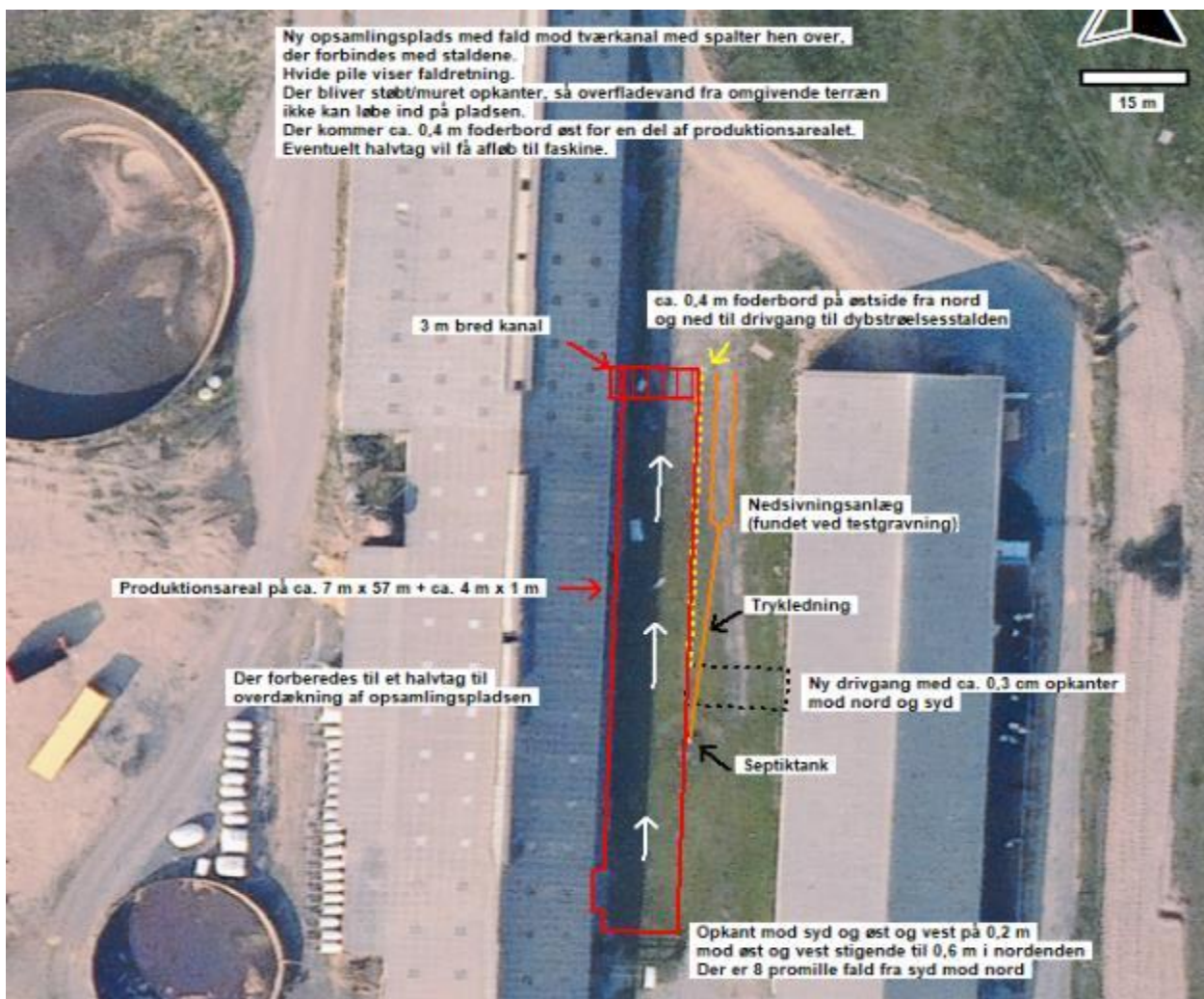
## Bilag 4: Oversigt over gældende vilkår

### Generelle vilkår

1. Projektet skal gennemføres som beskrevet i ansøgningsmaterialet husdyrgodkendelse.dk skema nr. 238474 version 5 og med de ændringer og vilkår, der fremgår af miljøgodkendelsen. Indretning og drift. **(Nyt)**
2. Projektet skal gennemføres som beskrevet i ansøgningsmaterialet husdyrgodkendelse.dk skema nr. 229634 version 3 og med de ændringer og vilkår, der fremgår af tillægget til miljøgodkendelsen.

### Indretning og drift – produktionsarealer og staldsystemer

3. Husdyrbrugets opsamlingsplads skal være i overensstemmelse med nedenstående luftfoto på Figur 2, og placeret som vist på bilag 1. **(Nyt)**



Figur 2 i Tillæg til Miljøgodkendelse fra 2023: Luftfoto af Tøndervej 89.

4. Opsamlingspladsen etableres med opkanter mod frit areal og enten opkanter op mod bygningerne på de to sider, eller en anden tæt afslutning ind til murene, og et gitter i den nordlige og sydlige ende. Alle opkanter skal have en minimumshøjde på 20 centimeter. **(Nyt)**

5. Øst for den nordlige del af opsamlingspladsen må etableres et foderbord. Foderbordet skal hælde ind mod opsamlingspladsen, så overfladevand bortledes sammen med overfladevand mv. fra opsamlingspladsen. **(Nyt)**
6. Opsamlingspladsen imellem kostald og dybstrøelsesstald kan opføres med overdækning og skal etableres med fast gulv eller spalter og forsynes med opkant, der forhindrer af- og tilstrømning af overfladevand. **(Nyt)**
7. Husdyrbruget anlæg, stalde og produktionsarealer skal være i overensstemmelse med nedenstående tabeller, og placeret som på bilag 1 og bilag 2 – dog er produktionsarealerne maksimumsarealer. **(Nyt)**

Tabel 2: Stalde og produktioner på ejendommen. Data fra husdyrgodkendelse.dk.

Staldnavn	Staldstørrelse (m <sup>2</sup> )	Produktion	Produktionsareal (m <sup>2</sup> )	Samlede produktionsarealer (%)
Dybstrøelsesstald	1008	Malkekvæg, kvier og stude.	1008	100
Hestebokse	30	Heste, dybstrøelse	30	100
Kostald	3012	Malkekøer, kvier og stude. Dybstrøelse	182	6
		Malkekøer, kvier og stude. Sengestald med spalter (Kanal, bagskyl eller ringkanal.)	2500	83
Kalvehytteområde	353	Kalve, under 6 mdr. Dybstrøelse.	318	90
Kalvestald	670	Kalve, under 6 mdr. Dybstrøelse	52	8
		Kalve, under 6 mdr. Dybstrøelse	361	54
Spalter/Foderbord	184	Malkekøer, kvier og stude. Sengestald med spalter (Kanal, bagskyl eller ringkanal.)	184	100
Ny opsamlingsplads	513	Alle kvæg, sengestald med fast gulv.	513	98

Tabel 4: Flexgruppe

Flexgruppe	Dyretype og staldsystem
Alle kvæg; Sengestald med fast gulv	Malkekøer, kvier og stude. Sengestald med fast gulv Ammekøer, slagtekalve (over 6 mdr.). Sengestald med fast gulv

8. Husdyrbruget skal drives økologisk, skal leve op til økologireglerne og være optaget på Fødearestyrelsens liste over økologikontrollerede virksomheder i Danmark.

## Indretning og drift

### Husdyrhold, produktionsareal og staldsystem

- Husdyrbrugets gødningsopbevaringsanlæg skal være i overensstemmelse med tabel 5 og være placeret som vist på figur 1.

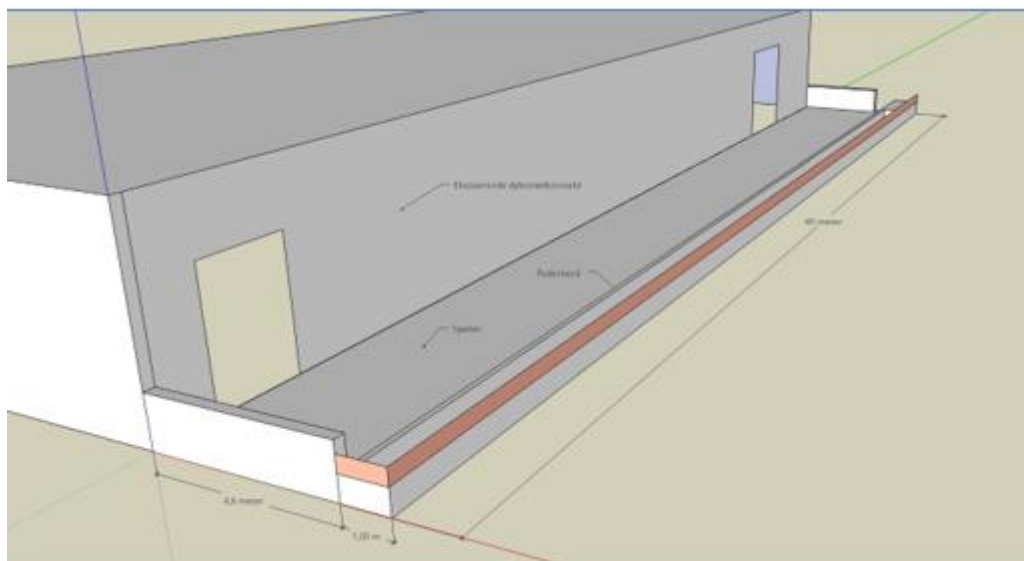
Tabel 5: Areal på opbevaringsanlæg til husdyrgødning på Tøndervej 89, 6500 Vojens.

Navn	Lagertype	Dimension
Gylletank 1	Flydende	249
Gylletank 2	Flydende	953
Møddingplads	Fast	82

- Rundt om foderbordet (foderbordet øst fra dybstrøelsesstalden) skal der etableres et 15 cm høj og 7,5 cm bredt tømmer, som boltes fast på krybben. Se figur 2 og 3 fra §16 a stk. 4 tillægget fra 25. oktober 2022.



Figur 2 fra §16 a stk. 4 tillægget fra 25. oktober: Udendørs foderbord.



Figur 3 fra §16 a stk. 4 tillægget fra 25. oktober: Brunt område viser bræt, der skal monteres på foderkrybben.

#### Beliggenhed

11. Opsamlingspladsen imellem kostald og dybstrøelsesstald skal opføres i materialer og farvevalg som eksisterende bygninger og anlæg. Der skal anvendes ikke-reflekerende materialer, se figur 1.
12. Det eksisterende læhegn imod syd langs Tøndervej på matrikel nr. 65 – Ustrup, Vedsted skal bibeholdes og vedligeholdes - herunder at udgåede træer og buske erstattes - for at skærme for indkig til anlægget, dog således, at der er udsyn for færdsel ad adgangsvejene og med den højeste bevoksning tættest på anlægget.



Foto 1: Beplantning, delvist beskåret læhegn langs Tøndervej 89.

13. Der er etableret et afskærmende 3-rækket hegn umiddelbart øst for anlægget med placeringen som vist i på figur 5. fra §16 a stk. 4 tillægget fra 25. oktober 2022 Beplantningen fremtræder afskærmende i forhold til ejendommens bygninger. Dette skal vedligeholdes.

14. Hegnet skal etableres men en blanding af de mest almindeligt forekommende arter i området.

Læhegnene øst for anlægget, langs Tøndervej og langs motorvejen skal til stadighed vedligeholdes. Se figur 5 fra §16 a stk. 4 tillægget fra 25. oktober.



Figur 5 fra §16 a stk. 4 tillægget fra 25. oktober: Ny beplantning.

#### Foderopbevaring

15. Ensilagepladsen og plansiloer har en udbredelse og afgrænsning som vist på figur 1 i §16 a stk. 4 tillægget fra 25. oktober 2022.
16. Afløbsbrønde fra plansiloer skal friholdes for ensilage, sand og lignende, så ensilagesaft og overfladevand kan ledes frit til særskilt beholder, Se afløbsplan fra §16 a stk. 4 tillægget fra 25. oktober 2022, bilag 3.

#### Opbevaring og håndtering af husdyrgødning

17. Hvis gyllen ikke suges direkte over i gyllevogn med påmonteret læssekran, skal påfyldning af gyllevognene foregå på støbt plads med afløb til beholder. Pladsen skal rengøres for spild af flydende husdyrgødning umiddelbart efter en periode med daglig påfyldning er afsluttet.

18. Håndtering af gylle skal foregå under opsyn, således spild undgås, og der tages størst muligt hensyn til omgivelserne. Inden udpumpning af gylle fra staldene skal det sikres, at gyllebeholderne kan rumme den udpumpede mængde gylle.
19. Der må ikke transporteres gylle og anden husdyrgødning til eller fra ejendommen på lørdage samt søn- og helligdage.
20. Gyllebeholderene må ikke omrøres på lørdage, søn- og helligdage.

#### Ressourceforbrug

##### Energiforbrug

21. El-forbrug, vandforbrug og forbruget af fyringsolie skal registreres mindst en gang om året. El-, vand- og fyringsolieforbruget skal kunne dokumenteres i mindst 5 år tilbage.
22. Mælkekølingsanlægget skal kontrolleres og vedligeholdes således, at det altid kører energimæssigt optimalt.
23. Der skal foretages et energieftersyn på ejendommen, hvor de energikrævende processer gennemgås. Der skal udarbejdes en rapport, som indeholder evt. konkrete energibesparende forslag. Denne rapport skal kunne fremvises ved tilsyn og opbevares i fem år.

##### Vandforbrug

24. Staldanlæggets vandinstallationer skal repareres og vedligeholdes løbende.
25. Vandforbruget skal registreres en gang årligt.

#### Øvrige emissioner (lugt, støj, støv, lys og rystelser)

##### Lugt

26. Bedriften og dens omgivelser skal drives og renholdes således, at lugtgener så vidt muligt begrænses. Der skal opretholdes en god staldhygiejne, herunder sikres, at overflader holdes rene og tørre.

##### Støj

27. Bidraget fra landbruget med adressen Tøndervej 89 må med det ækvivalente, korrigerede støjniveau i dB(A) i det åbne land, i byzone og ved samlet bebyggelse ikke overskride følgende værdier, som angivet i Miljøstyrelsens vejledning nr. 5/1984 "Ekstern støj fra virksomheder":

Tabel 6: Støjgrænser (De angivne værdier for støjbelastningen er de ækvivalente, korrigerede lyd niveauer i dB(A)).

	<b>Mandag - fredag kl. 07.00 - 18.00</b> <b>Lørdag kl. 07.00 - 14.00</b>	<b>Mandag - fredag kl. 18.00 - 22.00</b> <b>Lørdag kl. 14.00 - 22.00</b> <b>Søn og helligdag kl. 07.00 - 22.00</b>	<b>Alle dage</b> <b>kl. 22.00 - 07.00</b>
	<b>dB(A)</b>	<b>dB(A)</b>	<b>dB(A)</b>
<b>Det åbne land</b>	55	45	40
<b>Byzone</b>	45	40	35
<b>Samlet bebyggelse</b>	45	40	35

Markarbejde med traktorer og landbrugsmaskiner er ikke omfattet af ovennævnte støjgrænser. Det er den samlede mængde støj fra hele ejendommen.

Støjgrænserne må i det åbne land ikke overskrides ved nærmeste nabos udendørs opholdsarealer, maks. 15 m fra beboelsen. Støjgrænserne må i samlet bebyggelse og byzone ikke overskrides noget sted i området.

Hvis tilsynsmyndigheden, på baggrund af en orienterende støjmåling, finder det nødvendigt, skal den ansvarlige for husdyrbruget dokumentere, at de i vilkår 28 fastsatte støjgrænser overholdes. Tilsynsmyndigheden kan dog kun kræve dette dokumenteret én gang årligt.

#### Lys

28. Ved eventuel. ny udendørs belysning ved staldanlægget skal belysningen forsynes med en bevægelsessensor der sikrer, at lyset kun er tændt i op til en halv time, eller så lang tid der arbejdes på pladserne udenfor bygningerne.
29. Driften må ikke medføre væsentlige lysgener for omboende og omgivelserne.

#### Støv

30. Driften må ikke medføre væsentlige støvgener uden for ejendommens eget areal. Vurderingen foretages af tilsynsmyndigheden.
31. Fodersiloer skal indrettes således, at støvgener i forbindelse med indblæsning undgås.

#### Fluer og skadedyr

32. Arealerne omkring bygninger og tilkørselsveje skal holdes ryddelige og fri for affald, foderrester, gødning, m.v. Opbevaring af foder skal ske på sådan en måde, at der ikke opstår risiko for tilhold af skadedyr (rotter mv.). Stalde, lagre og andre anlæg skal holdes i forsvarlig rottesikret stand, m.v. med henblik på at forhindre gode levedmuligheder for rotter.
33. Der skal overalt på ejendommen udføres effektiv flue- og skadedyrsbekæmpelse med de nyeste retningslinjer fra Aarhus Universitet, Institut for Agroøkologi.

#### Til og frakørsel (Transport)

34. Transport af gylle, dyr og foder til og fra ejendommen skal ske via indkørsel fra Tøndervej.



## Reststoffer, affald og naturressourcer

### Spildevand

35. På befæstede arealer må der ikke ske oplag af tilskudsfoder m.v., der med evt. regnvand kan tilføres overflade- eller grundvand. Et eventuelt spild af sådanne stoffer på befæstede arealer uden afløb til gyllebeholder skal straks opsamles.
36. Vask af maskiner og redskaber, hvorfra der kan forekomme gødnings- og sprøjterester, skal foregå på støbt plads med tæt bund og med bortledning af spildevandet til gyllebeholder.

### Affald

37. Affald skal opbevares og håndteres som beskrevet i Haderslev Kommunes til enhver tid gældende affaldsregulativ for erhvervsaffald [Sådan håndterer du erhvervsaffald \(haderslev.dk\)](#)
38. Spildolie og andet flydende farligt affald skal opbevares indendørs i beholdere der er egnet, dvs. har en stabil udformning, og er lavet af et tæt og solidt materiale. Beholderne skal stå i en spildbakke, hævet på en rist. Spildbakken skal kunne indeholde volumen af den største beholder, der opbevares i spildbakken.
39. Fast farligt affald skal opbevares indendørs på fast og tæt bund.
40. Spild af olie, kemikalier og flydende farligt affald skal opsamles straks. Der skal til enhver tid forefindes opsugningsmateriale på virksomheden. Alt opsamlet spild indeholdende olie og kemikalier (herunder grus, savsmuld eller lignende anvendt til opsugning) skal opbevares og bortskaffes som farligt affald.

### Olie og diesel

41. Olie og diesel skal opbevares i overjordiske beholdere på fast bund uden afløb så spild kan opsamles.
42. Tankning af brændstof skal ske under opsyn.

### Kemikalier og andre stoffer

43. Kemikalier, rengøringsmidler, medicin, foderstoffer m.v., skal opbevares således, at de ikke kan ledes til jord, grundvand, overfladevand eller afløbssystemer, hvis der måtte ske udslip. Et eventuelt spild af sådanne stoffer på befæstede arealer uden afløb til gyllebeholder skal straks opsamles.

### Døde dyr

44. Døde dyr skal opbevares overdækket og på betonspalter eller andet tilsvarende underlag. Opbevaringen må ikke give anledning til væsentlige lugtgener og må ikke medføre uhygiejniske forhold.

## BAT

45. I staldafsnit med dybstrøelse skal der strøs med halm eller andet tørstof i mængder, der sikrer, at dybstrøelsesmatten altid er tør i overfladen.

## Ophør

46. Ved hel eller delvis ophør af husdyrbruget skal Haderslev Kommune kontaktes med henblik på vejledning om nødvendige foranstaltninger for at undgå forureningsfare.

## Egenkontrol generelt

47. Som led i at dokumentere egenkontrollen på bedriften skal kvitteringer for aflevering af farligt affald, ressourceforbrug, opgørelse af produktionsarealet, overfladeareal af gødningsopbevaringsanlæg, placering af komposteret dybstrøelse i markstak, samt logbog for drift og vedligehold af staldsystemer og lignende opbevares i fem år og forevises Haderslev Kommune på forlangende.

48. Der skal altid forefindes en opdateret beredskabsplan på husdyrbruget. Den skal opbevares på et kendt og tilgængeligt sted for alle medarbejderne. Den skal ajourføres løbende og minimum 1 gang årligt. Datoen for ajourføringen skal fremgå af planen. Indholdet skal være driftsleder bekendt. Relevante vilkår i miljøgodkendelse samt beredskabsplanen skal være medarbejderne bekendt.

#### Egenkontrol af energi- og vandforbrug

49. El-, vand- og fyringsolieforbrug skal registreres en gang om året. El-, vand- og olieforbrug skal kunne dokumenteres i mindst 5 år. Der skal anvendes energieffektiv belysning og der skal skiftes til LED-belysning i stalde og lader, når de eksisterende er udtjente.
50. Der skal gennemføres kontrol af elinstallationer, herunder malkeanlæg og mælkekølingsanlæg af en autoriseret el-installatør mindst hvert 5. år.