



Poul Kristian Johansen  
Nørre Dråbyvej 5, Sejerslev  
7900 Nykøbing Mors

Dato: 8. september 2004  
Journal nr.: 09.02.15G01/2002-00326  
Deres j. nr.: 4c m. fl. Nørre Dråby  
Initialer: JSK/LOJ  
Direkte tlf.: 99 70 70 74  
E-mail: Teknik@morsoe.dk

### Miljøgodkendelse af Nørre Dråbyvej 5

Morsø Kommune har med brev af 28. januar 2002 modtaget ansøgning om miljøgodkendelse af husdyrproduktionen på Nørre Dråbyvej 5 jf. § 33 i *miljøbeskyttelsesloven*<sup>1</sup> samt *bekendtgørelse om godkendelse af listevirksomhed*<sup>2</sup>. Den 18. maj 2004 modtog Morsø Kommune supplerende oplysninger til brug for godkendelsen.

Miljøgodkendelsen omfatter godkendelse af eksisterende anlæg til husdyrproduktion på Nørre Dråbyvej 5, Sejerslev, 7900 Nykøbing Mors, ejet af Poul Kristian Johansen.

Husdyrproduktionen på Nørre Dråbyvej 5 er godkendelsespligtig under listepunkt I.1.b: "*Anlæg til husdyrproduktion for mere end 100 dyreenheder i slagtekyllinger (I)*".

Til grund for Morsø Kommunes behandling af sagen, ligger ansøgning og oplysninger givet ved tilsyn på ejendommen. En miljøteknisk beskrivelse af virksomheden fremgår af bilag 1, mens Morsø Kommunes vurdering fremgår af bilag 2.

Miljøgodkendelsen omhandler kun de miljømæssige forhold efter *miljøbeskyttelseslovens* § 33. Ansøger har selv ansvaret for at indhente eventuelle godkendelser og tilladelser efter anden lovgivning.

Miljøgodkendelsen skal revurderes efter 8 år.

<sup>1</sup>Lovbekendtgørelse nr. 753 af 25. august 2001 om miljøbeskyttelse.

<sup>2</sup>Bekendtgørelse nr. 652 af 3. juli 2003 om godkendelse af listevirksomhed.

## Miljøgodkendelsen meddeles på følgende vilkår:

### 1. Generelt

Ejendommen skal indrettes og drives i overensstemmelse med de oplysninger, der ligger til grund for godkendelsen og som anført i godkendelsens beskrivelse af landbruget.

Ændringer i ejerforhold og ansvarshavende skal meddeles til Morsø Kommune.

### 2. Produktionens omfang

Godkendelsen omfatter en eksisterende husdyrproduktion på 540.000 slagtekyllinger pr år (216 DE) og 1100 leverede slagtesvin pr år (35-95 kg) (33 DE). Husdyrproduktionen udgør i alt 249 DE. Husdyrproduktionen må ikke overstige det her angivne.

Ændringer i dyreholdet skal anmeldes til Morsø Kommune. Derudover må virksomheden ikke udvides eller ændres bygnings- eller driftsmæssigt på en måde, der indebærer forøget forurening, før udvidelsen eller ændringen er godkendt af Morsø Kommune.

Der skal én gang årligt indsendes relevante kopier af dele af det afsluttede årsregnskab til Morsø Kommune til dokumentation for, at produktionen ligger indenfor godkendelsens rammer. Dokumentationen indsendes til Teknisk Forvaltning første gang senest den 1. april 2005 for det udløbne regnskabsår og i de efterfølgende år senest 3 mdr. efter regnskabsårets afslutning.

### 3. Lugt

Lugtemissionen fra husdyrproduktionen må ikke overstige 19.380 LE/s, beregnet efter "Vejledende retningslinier for vurdering af lugt og begrænsning af gener fra stalde", FMK 2002. Lugtemissionen fra staldene må i øvrigt ikke give anledning til væsentlige lugtgener hos naboer.

Hvis Morsø Kommune vurderer, at der forekommer væsentlige lugtgener fra staldene, skal virksomheden lade foretage en lugtmåling, målt ved afkastene på ejendommen, samt en spredningsberegning efter OML-modellen. Målelaboratoriet og analysen skal godkendes af Morsø Kommune. Hvis lugtmålingen viser, at den tilladte lugtemission fra staldene er overskredet, skal ejeren efterfølgende foretage lugtbegrænsende tiltag. Der kan kun kræves én lugtmåling om året.

Ejendommen og dens omgivelser skal renholdes, så lugtgener begrænses mest muligt. Der må ikke findes unødvendige våde områder og fast gødning på gulv og spalter.

Ventilationssystemet skal rengøres og justeres mindst 1 gang årligt.

### 4. Støj

Virksomhedens bidrag til det ækvivalente korrigerede støjniveau dB(A), målt ved skel til nærmest liggende enkeltbolig, eller i 100 meters afstand fra driftsbygninger, må ikke overskride:

Dag:	kl. 7.00 - 18.00:	55 dB(A)
Aften:	kl. 18.00 - 22.00:	45 dB(A)
Nat:	kl. 22.00 - 07.00:	40 dB(A)

Den maksimalværdi støjværdi i nattetimerne, må ikke overstige 55 dB(A) i ovennævnte afstand.

Hvis Morsø Kommune skønner, at der er støjgener fra driften af virksomheden, skal virksomheden for egen regning eftervise, at gældende støjkraV overholdes. Støjmålingen skal foretages af en akkrediteret støjmåler.

Støjmålingen kan højst kræves én gang årligt og skal foretages i overensstemmelse med Miljøstyrelsens Vejledning nr. 6/1984: "Måling af ekstern støj" og Miljøstyrelsens Vejledning nr. 3/1996: "Supplement til vejledning om ekstern støj fra virksomheder".

#### 5. Husdyrgødning

Aftaler om overførsel af husdyrgødning skal være skriftlige og kunne forevises.

Der skal være mindst 9 måneders opbevaringskapacitet på ejendommen med nuværende sædskifte. Der skal som en del af markplanen hvert år udarbejdes en beregning af tilstrækkelig opbevaringskapacitet.

Riste til opsamling af møddingsvand skal holdes fri for gødning m.m., så afløb kan ske frit.

Har virksomheden ikke tilstrækkeligt areal til opfyldelse af harmonibestemmelsen, skal der foreligge skriftlige forpagtningsaftaler eller andre skriftlige aftaler om udbringning af husdyrgødning uden for ejendommen.

Der skal føres logbog over udbringning af kyllingemøg på ejede og forpagtede arealer. Logbogen skal indeholde oplysninger om sted og tidspunkt for udbringningens start og slut. I forbindelse med klager kan Morsø Kommune og ansøger dermed få dokumentation for, hvornår udspredning har fundet sted.

#### 6. Næringsstoffer

På de udspretningsarealer, der ligger i et nitratfølsomt område med særlige drikkevandsinteresser (OSD-område), må nitratudvaskningen til det nydannede grundvand ikke overstige 40 mg/l. Nitratudvaskningen fra ejendommens øvrige arealer må generelt ikke overstige 50 mg/l til det nydannede grundvand. Dette skal kunne dokumenteres i virksomhedens grønne regnskab ved en modelberegning, Simmelsgård III B, Daisy, eller tilsvarende.

#### 7. Affald

Erhvervsaffald, bortset fra farligt affald, skal bortskaffes efter de til enhver tid gældende regler og regulativer fra Morsø Kommune. Dagrenovationslignende affald skal bortskaffes efter gældende affaldsregulativ fra Morsø Kommune.

Der må ikke foretages afbrænding af affald på ejendommen.

Farligt affald, herunder olie- og kemikalieaffald, samt medicinrester, kanyler m.m., skal opbevares, så der ikke opstår risiko for forurening. Opbevaring skal ske på befæstet og overdækket areal.

Kanyler og medicinrester skal bortskaffes gennem I/S MOK, Thisted.

Animalsk affald, herunder selvdøde dyr og fostre, skal bortskaffes til en godkendt destruktionsanstalt og opbevares i container eller overdækket med fast tæt overdækning, så der ikke opstår uhygiejniske forhold i tidsrummet inden afhentning.

#### 8. Skadedyr

Der skal ved flueplage på ejendommen foretages en effektiv fluebekæmpelse i overensstemmelse med retningslinjerne fra Statens Skadedyrlaboratorium. Rovfluer er omfattet af bestemmelserne.

Ved tilhold af rotter skal der foretages effektiv rottebekæmpelse, via den kommunale ordning for rottebekæmpelse.

#### 9. Medicin og pesticider

Medicin og kanyler skal opbevares i aflåst skab.

Sprøjtemidler skal opbevares i et lukket aflåst skab eller aflåst rum uden afløb.

#### 10. Spildevand

Vask af maskiner m.m. skal foregå på plads med afløb til gyllebeholder. Marksprøjte skal renses i marken eller på plads med afløb til gyllebeholder.

#### 11. Olietanke

Overjordiske tanke til dieselolie skal være placeret på et fast underlag. Der skal være luft mellem tankens bund og gulvet, og mindst 5 cm luft mellem tanken og væg.

#### 12. Grønt regnskab

Der skal årligt udarbejdes Grønt Regnskab for bedriften svarende til programmet "Grønt Regnskab" udgivet af Landbrugets Rådgivningscenter, Skejby, 2001. Der skal anvendes den seneste reviderede udgave.

Derudover skal ejer forholde sig til udvaskningen af kvælstof og fosfor til Limfjorden, samt arbejde for en reduktion af fosfor og kvælstofudvaskningen. Det grønne regnskab skal suppleres med dokumentation for, at vilkår under punkt 6 overholdes. Tiltag skal dokumenteres i det grønne regnskab.

Det grønne regnskab skal indsendes til Morsø Kommune, Teknisk Forvaltning én gang årligt senest 3 måneder efter regnskabsårets afslutning. Regnskabet skal foreligge første gang for regnskabsåret 2004.

## Afslutning og klagevejledning

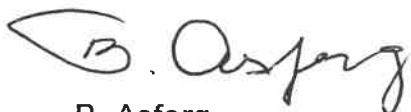
Godkendelsen vil blive offentliggjort ved annoncering i Morsø Folkeblad den 9. september 2004.

Godkendelsen kan påklages til Skov- og Naturstyrelsen inden 4 uger fra godkendelsens offentliggørelse. Eventuel klage skal være skriftlig og indsendes til Morsø Kommune, Teknisk Forvaltning, Jernbanevej 7, 7900 Nykøbing M. Efter klagefristens udløb videregiver Morsø Kommune klagen til Skov- og Naturstyrelsen.

Klageberettigede er ansøger, Viborg Amt samt enhver, der har individuel, væsentlig interesse i sagens udfald. Herudover er der i *miljøbeskyttelseslovens* §§ 99-100 angivet en række interesseorganisationer, som ligeledes er klageberettigede.

Godkendelsen er gældende, når klagefristen er udløbet, under forudsætning af, at der ikke er indkommet klager. Søgsmål af denne godkendelse skal jf. *miljøbeskyttelseslovens* § 101 være anlagt inden 6 måneder efter, at afgørelsen er offentliggjort.

Venlig hilsen



B. Asferg  
Stadsingeniør

/



Søren H. Larsen  
Bygningsinspektør

Kopi til:

Morsø Landbrugscenter, Ringvejen 63, 7900 Nykøbing M

Viborg Amt, Skottenborg 26, 8800 Viborg

Arbejdstilsynet, Søndergade 16A, 7800 Skive

Embedslægeinstitutionen for Viborg Amt, Sct. Mikkelsgade 4,1, 8800 Viborg

Danmarks Naturfredningsforening, Masnedøgade 20, 2100 København Ø

Vedlagt:

Bilag 1: Miljøteknisk beskrivelse

Bilag 2: Morsø Kommunes vurdering

Bilag 3: Kort over ejede og forpagtede areale

## Bilag 1 Miljøteknisk beskrivelse

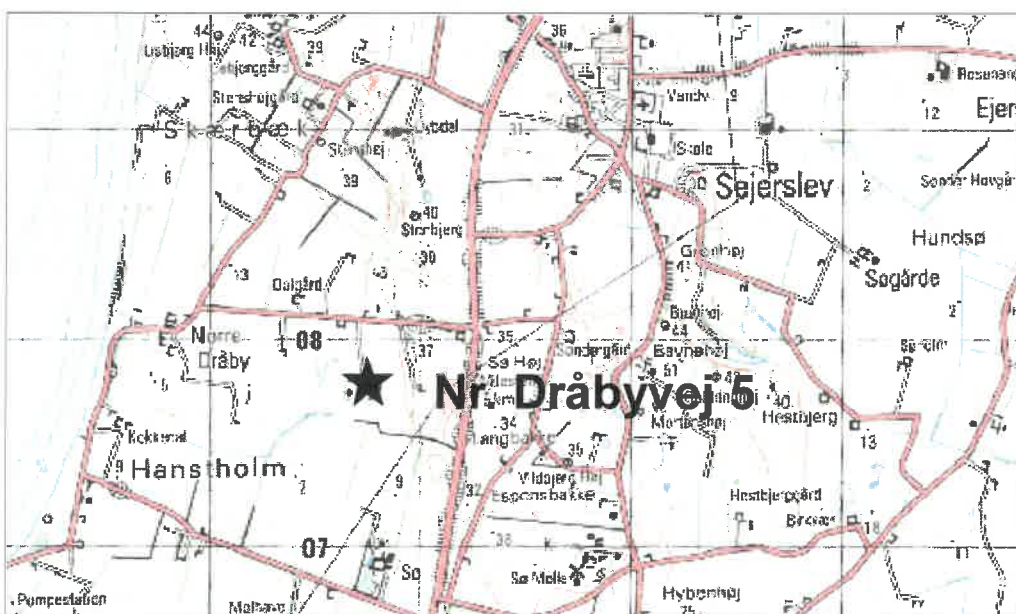
### 1.1 Ejerforhold

Ansøger er I/S Kærvang v/Poul og Brian Johansen, Nørre Dråbyvej 5, 7900 Nykøbing Mors, SE nr.: 27107095. Matrikelnummer: 4c m. fl. Nr. Dråby.

### 1.2 Beliggenhed og harmoniforhold

Bedriftens beliggenhed i forhold til omgivelserne fremgår af figur 1. Bedriften er beliggende i landzone og er omfattet af bestemmelserne for "åbenland administration" samt reglerne som de fremgår af husdyrgødningsbekendtgørelsen.

Nærmeste naboejendom er ca. 180 m fra Nørre Dråbyvej 5.



Figur 1: Placering i forhold til omgivelserne

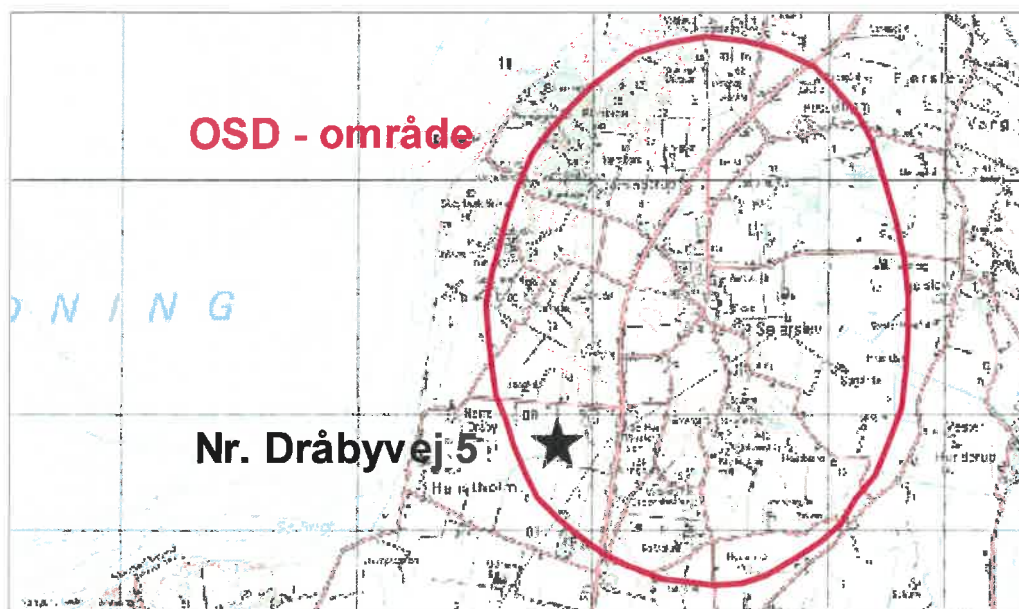
Til bedriften hører der 36,2 ha jord på Nørre Dråbyvej 5, hvoraf der kan udsprede på 28,3 ha. Derudover har ansøger tilforpagt 70,0 ha. Ejede og forpagtede arealer er angivet på bilag 3a-d. Ansøger har indgået aftaler om overførsel af husdyrgødning på 24,7 og 7,0 dyreenheder.

Da ansøgers dyrehold for mere end 2/3 vedkommende består af fjerkræ, kan der udsprede 1,7 dyreenhed per ha. Med det ansøgte dyrehold, skal ansøger, med de indgåede aftaler, råde over 128,1 ha til udsprede af husdyrgødning. Ansøger råder over 98,3 ha til udsprede. Dermed kan ansøger producere 198,4 dyreenheder. Efter 1. august 2004 må der kun udbringes 1,4 dyreenheder pr. ha. Ansøger kan derefter, med de indgåede aftaler, producere ca. 168,9 dyreenheder. Ansøgers udspredeareal er baseret på, at ansøgers produktion i 2002 var lavere end 249 dyreenheder.

### 1.3 Planmæssige forhold

Husdyrproduktionen på Nr. Dråbyvej 5 er jf. Regionplan 2000-2012 for Viborg Amt beliggende i et område, som er udpeget til primært jordbrugsområde.

En del af de ejede og forpagtede arealer ligger i et område udpeget som et nitratfølsomt OSD-område (område med særlige drikkevandsinteresser) i Regionplantillæg nr. 17 til Regionplan 2000-2012 for Viborg Amt. For nitratfølsomme OSD-områder gælder det, i henhold til skrivelse fra Viborg Amt den 26. januar 2000, at det årlige gennemsnitlige nitratindhold i det nydannede grundvand højst må være på 40 mg/l.



Figur 2: Nitratfølsomt OSD-område

I henhold til Kommuneplan 2001-2013 for Morsø Kommune er husdyrproduktionen på Nr. Dråbyvej 5 beliggende inden for et område, som er udlagt til fortrinsvis landbrug (L1).

1.4 Indretning af bygninger og placering af opbevaringsanlæg m.m.

Ejendommens bygninger vil i det følgende blive beskrevet hver for sig. De enkelte bygninger er angivet på figur 3.

1 – Kyllingehal på 1662 m<sup>2</sup>. Fra hallen er der afløb til rensebrønd, derfra til pumpebrønd P1. Foran kyllingehallerne er der et befæstet areal med afløb til P1 eller dræn (se afsnit 1.5).

2 – Kyllingehal på 1662 m<sup>2</sup>. Afløb til rensebrønd, derfra til kyllingehal 1.

3 – Stald til til slagtesvineproduktion indrettet med fuldspalter og gyllekanaler. Stalden er etableret med bagskyl (pumpebrønd P2 anvendes), og gyllen ledes til en fortank (8).

4 – Maskinhus: anvendes til maskiner, værksted og oplag af sprøjtemidler m.m.

6 – Gylletank på 1500 m<sup>3</sup>, etableret i 1994. Der tilføres gylle fra fortank ved (8).

7 – Gylletank etableret i 1976 på 452 m<sup>3</sup>. Anvendes ikke mere.

8 – Fortank på 21 m<sup>3</sup>. Der tilledes møddingsvand fra møddingspladsen, samt gylle og rengøringsvand fra kyllingehallerne fra pumpebrønd P2. Fra fortanken pumpes gylle m.m. til gylletanken (6).

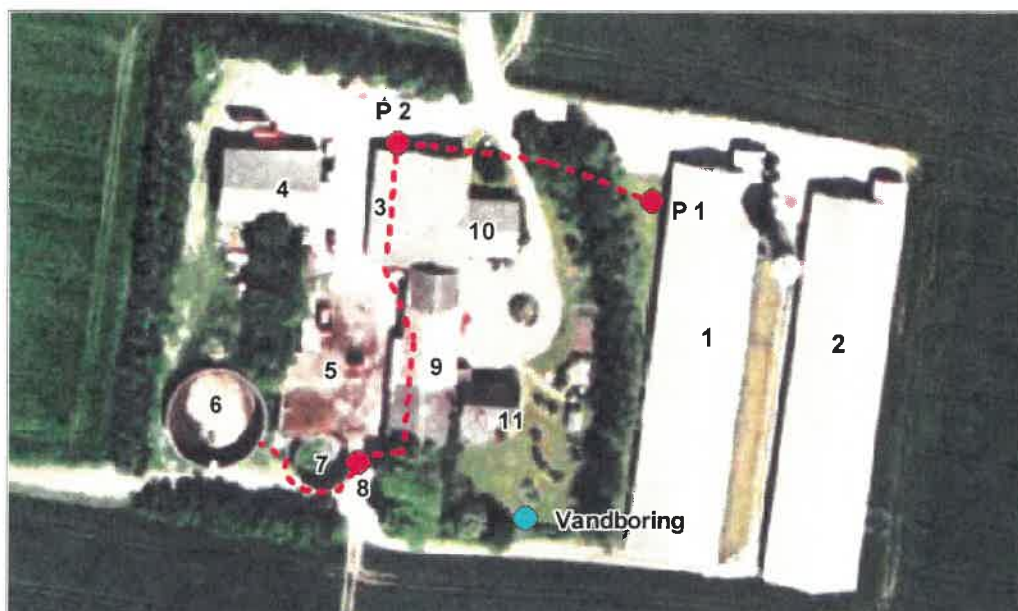
9 – Staldbygninger. Anvendes ikke længere.

10 – Staldbygninger. Anvendes ikke længere.

11 – Beboelse.

P1 – Pumpebrønd. Fra pumpebrønden P1 pumpes rengøringsvand m.m. fra kyllingehaller til pumpebrønd P2 ved svinestalden.

P2 – Pumpebrønd. P2 pumper gylle fra svinestalden (3) og rengøringsvand fra kyllingehallerne til fortanken (8). Den anvendes også ved bagskyl i svinestalden (3).



Figur 3: Placering af bygninger, opbevaringsanlæg, pumpebrønde (P1 og P2) og gylleledninger (markeret med rødt)

### 1.5 Afløbsinstallationer

Foran kyllingehallerne er der et befæstiget areal. Arealet skal sikre, at produktionen holdes fri for smitte og desinficeres før hvert hold kyllinger indsættes. Ved hjælp af et spjæld (ved P1 på figur 3) ledes regnvand fra arealet til dræn. Ved rengøring af arealet i forbindelse med transport af kyllinger og udmugning, ledes rengøringsvandet i stedet til gyllebeholderen via pumpebrønd P1 og P2.

Fra stuehuset ledes husspildevand og afløbsvand fra mælkerum, via septiktank og dræn til Hanstholm bæk.

### 1.6 Vask af maskiner

Vask af maskiner og rensning af sprøjte sker på betonareal ved møddingspladsen. Vaskkevandet ledes til møddingspladsen og herfra til fortank (8 på figur 3).

### 1.7 Ventilationssystem

Ejendommens ventilationssystem er baseret på et undertrykssystem og luftstrømmen er opadrettet. Ventilationenåbningerne i kyllingehallerne og stalden til slagtesvin er placeret i kip. Der er 11 afkast på hver kyllingehal. I stalden til slagtesvin er afkast ligeledes placeret i kip.



## 1.8 Produktion af husdyrgødning

Ejendommens staldsystem er indrettet således, at der opbevares fast gødning fra slagtekyllingeproduktionen og flydende gødning fra produktionen af slagtesvin. Husdyrgødningen opbevares henholdsvis på møddingsplads og i gyllebeholder. Gødningsproduktionen er angivet i tabel 1.

Tabel 1: Gødningsproduktion pr år

Art	Volumen flydende (m <sup>3</sup> )	Volumen fast (m <sup>3</sup> )
Gylle, slagtesvin	537,9	
Fast mæg (kyllinger)		599,4

Opsamling af regnvand i gyllebeholdere og fra møddingsplads vurderes at udgøre ca. 364 m<sup>3</sup> pr år. Yderligere tilføres ca. 33 m<sup>3</sup> vand fra vask af slagtekyllingestalde.

## 1.9 Opbevaringsanlæg

Placering af opbevaringsanlæg på Nr. Dråbyvej 5 fremgår af figur 3.

### 1.9.1 Gyllebeholdere, pumpebrønde og fortanke

Der er to gyllebeholdere på ejendommen, samt 1 fortank og 2 pumpebrønde (P1 & P2). Gyllebeholderne er på henholdsvis 1500 m<sup>3</sup> og 452 m<sup>3</sup> (ikke længere i brug). Gyllebeholderen er etableret med dykket tilløb og udluftning. Der sker tilledning til gyllebeholderne fra en fortank på 21 m<sup>3</sup> (8 på figur 3). En oversigt over virksomhedens kapacitet til flydende gødning fremgår af tabel 2.

Tabel 2: Opbevaringsanlæg og kapacitet til flydende gødning

Art	Volumen (m <sup>3</sup> )	Kapacitet (mdr.)
Gyllebeholdere + fortanke	1500+21*	
Gyllekanaler	202	
I alt	1723	22,1

\*Gyllebeholder fra 1976 på 452 m<sup>3</sup> er ikke medregnet.

### 1.9.2 Møddingsplads, ensilageplads og markstak

Der er på ejendommen 1 møddingsplads, med en op til 2,5 meter høj sideafgrænsning på to sider. Møddingspladsen har opsamling af møddingsvand til fortank (6 på figur 3). Virksomhedens kapacitet til fast mæg fremgår af tabel 3.

Tabel 3: Opbevaringsanlæg og kapacitet til fast gødning

Art	Volumen (m <sup>3</sup> )	Kapacitet (mdr.)
Møddingsplads	856	17,1

## 1.10 Ressourceforbrug

### 1.10.1 Vandforbrug

Nr. Dråbyvej 5 har egen vandindvinding, og det årlige vandforbrug er af ansøger skønnet til at være ca. 4000 m<sup>3</sup>

### 1.10.2 Olieforbrug

Ejendommen har oliefyr til opvarmning af kyllingehaller og svinestald. Det årlige forbrug af fyrings- og dieselolie er henholdsvis på 56.000 l og 18.000 l.

### 1.10.3 Elforbrug

Elforbruget på bedriften går til belysning, ventilation, foderanlæg, pumper og kompressorer, samt stuehus. Elforbruget er oplyst at være ca. 115.000 kWh pr. år.

### 1.10.4 Transport

Til- og frakørsel til ejendommen omfatter levering af foderstoffer, samt levering og afhentning af slagtesvin og kyllinger. Herudover er der intern transport i forbindelse med markarbejde.

Eksterne transporter foregår via kommuneveje. Antallet af interne og eksterne transporter er angivet i tabel 4.

Tabel 4: Transporter til og fra ejendommen

Transporter per år	slagtekyllinger	slagtesvin
Levering af dyr	7	4
Afhentning af dyr	70	16
Levering af foder	45	16
Kørsel med husdyrgødning	60	80
Bortskaffelse af døde dyr	20	12
<b>Transporter i alt</b>	<b>202</b>	<b>128</b>

### 1.11 Sprøjtemidler

Sprøjtemidler opbevares i en aflåst kummefryser i maskinhus (figur 3; bygning 4).

### 1.12 Affald

Selvdøde dyr opbevares ved Nr. Dråbyvej 5 indtil afhentning af DAKA. Kyllingerne opbevares i container indtil afhentningen, mens døde slagtesvin overdækkes med presening.

Medicinrester og kanyler opbevares i et lukket skab i svinestalden.

### 1.13 Påvirkning af omgivelserne

#### 1.13.1 Lugt

Den primære kilde til lugt fra ejendommen vurderes at være staldventilationsluften. Sekundært vil der kunne forekomme kortvarige lugtgener i forbindelse med udslusning, udmugning og opbevaring.

Da ventilationen fra kyllingestaldene varierer igennem en produktionscyklus og i løbet af året, vil graden af evt. lugtgener ligeledes variere.

Husdyrproduktionen på Nr. Dråbyvej 5 vil teoretisk give anledning til en lugtemission på omkring 19.380 LE/s.

Den beregnede lugtemission giver anledning til en geneafstand på 139 m. Da nærmeste naboejendom ligger 180 m væk, vurderer Morsø Kommune, at det ikke er sandsynligt, at der forekommer lugtgener fra produktionen. Nærmeste naboejendom anvendes som fritidshus.

Lugtemissionen og geneafstanden er beregnet efter "Vejledende retningslinier for vurdering af lugt og begrænsning af gener fra stalde", Foreningen af Miljømedarbejdere i

Kommunerne (FMK), 2002. Derudover kan der forekomme gener i forbindelse med udbringning af husdyrgødning. Navnlig kyllingemøg vurderes at være til gene i forbindelse med udbringning.

#### 1.13.2 Støj

Husdyrproduktionen påvirker omgivelserne med støj i forbindelse med transport til og fra virksomheden, ved markarbejde, samt støj fra afkast fra ventilation anlæg.

#### 1.14 Næringsstofbalance

##### 1.14.1 Fosforbalance

Fosforbalancen for ejendommen viser, at der tilføres mere fosfor pr. hektar, end der bortføres med afgrøderne, hvilket giver et fosforoverskud på 14 kg pr. hektar, se tabel 5.

Tabel 5 : Fosforbalance

Art	Mængde(kg P/ha)
Fosfor tilførelse	39
Fosfor bortførsel	25
<b>P balance</b>	<b>14</b>

##### 1.14.2 Kvælstofbalance

Kvælstofbalance og udvaskningen af kvælstof fra rodzonen er angivet i tabel 6.

Tabel 6: Kvælstofbalance og nitratudvaskning

Art	Mængde(kg N/ha)
N tilført (kg/ha)	242
N bortført med afgrøder (kg/ha)	133
<b>N balance (kg/ha)</b>	<b>110</b>
Udvaskning i alt (kg/ha)	63
Nitratkonc. i rodzonen (mg nitrat/l)	60
<b>Nitratkonc. øvre grundvand, mg/l*</b>	<b>40</b>

\*Der er regnet med en nitratreduktion på 33% mellem rodzonen og det øvre grundvandsspejl.

I forbindelse med udbringning af gylle anvendes der slæbeslanger. Det forventes, at kravet om 70% kvælstofudnyttelse opfyldes.

##### 1.14.3 Ammoniakfordampning

Ammoniakemissionen fra ejendommen er beregnet som tab fra staldene og lager. Der er ikke foretaget nogen beregning af ammoniakemissionen fra markerne (marktabet). Ammoniakemissionen fra kyllingemøg vil typisk ligge på 5% - 15% ved udspredding om foråret afhængig af, om afgrøden er vårsæd eller vintersæd. Ammoniakemissionen er vist i tabel 7.

Tabel 7: Beregnet ammoniakemission fra stalde, lager og mark

Art	Ammoniak tab (kg NH <sub>3</sub> -N/år)
Tab fra kyllingehal	7180
Tab fra svinestald	390
Tab fra lager	3719
<b>Tab i alt</b>	<b>11289</b>

## Bilag 2 Morsø Kommunes vurdering

### 2.1 Renere teknologi

*Miljøbeskyttelsesloven* har til formål at forebygge og bekæmpe forurening af luft, vand, jord og undergrund, samt vibrations- og støjulemper. Desuden bygger *Miljøbeskyttelsesloven* på et princip om at anvende den mindst forurenende teknologi. Virksomheden skal derfor indrettes og drives på en sådan måde, at anvendelsen af ressourcer, herunder energiforbrug og affaldsfrembringelse begrænses mest muligt.

Virksomheder er ved nyanskaffelser forpligtiget til, inden for en rimelig økonomisk ramme, at anvende den bedst tilgængelige teknologi. Morsø Kommune vil i den forbindelse gøre opmærksom på eksistensen af BAT-blade (Bedste tilgængelig teknologi) for landbrug.

Virksomheden er ikke omfattet af *Bekendtgørelse om grønt regnskab*<sup>3</sup>, men Morsø Kommune vurderer, at der vil være en miljømæssig gevinst ved, at virksomheden påbegynder udarbejdelsen af et Grønt Regnskab. Grønne regnskaber skaber fokus på virksomheders ressourceforbrug og er et godt redskab i forbindelse med udarbejdelse af handlingsplaner og målsætninger, der skal sikre, at virksomheden til stadighed udvikler sig i en miljømæssig positiv retning. Der er derfor i miljøgodkendelsen stillet vilkår om, at virksomheden skal påbegynde udarbejdelsen af Grønt Regnskab, svarende til programmet Grønt Regnskab, Landbrugets Rådgivningscenter, 2001.

Morsø Kommune finder det relevant, at det grønne regnskab indeholder en status for områderne lugt, støj og støv, samt renere teknologi og naturbevarelse, herunder f.eks. konkrete tiltag til at reducere lugtgener i forbindelse med udbringning af kyllingemøg. Ansøger anbefales at forholde sig til, hvorfor der er eventuelle afvigelser i forhold til sidste år. Ansøger anbefales ligeledes at forholde sig til, hvilke tiltag der forventes gennemført indenfor de enkelte områder i det kommende år.

### 2.2 Luft og lugt

Ansøger har undertryksventilation i alle stalde. Der er tale om et velfungerende ventilationssystem, som opfylder ansøgers krav til luftskifte i staldene.

Nørre Dråbyvej 5 er beliggende omkring 180 m fra staldbygning til nærmeste beboelsesejendom og mere end 1300 meter til det nærmeste lokalplanlagte område og område udlagt til byzone (Sejerslev). Den beregnede lugtemission fra virksomheden giver en teoretisk geneafstand på 139 meter til boliger i landzone, og 440 meter til områder i byzone og lokalplanlagte område. Geneafstanden er således væsentlig lavere end den faktiske afstand, og der forventes derfor ingen lugtmæssige gener fra staldene på Nørre Dråbyvej 5.

For at begrænse lugtgenerne lokalt, kan lugtemissionen fra staldventilationen reduceres ved at sikre en god staldhygiejne i form af rene og tørre stalde. Der stilles derfor vilkår om, at virksomhedens stalde skal rengøres minimum 1 gang årligt, ligesom ventilations-systemet skal rengøres og justeres minimum 1 gang årligt.

<sup>3</sup>Bekendtgørelse nr. 753 af 25. august 2001 om visse virksomheders pligt til at udarbejde Grønt Regnskab.

I forbindelse med udmugning fra fjerkræstaldene kan der forekomme gener. Morsø Kommune anbefaler ejer til at begrænse gener mest muligt ved f.eks. at muge ud i kyllingehallerne samtidigt.

Morsø Kommune gør ansøger opmærksom på, at fra den 1. august 2004 skal markstakke og møddinger uden daglig tilførsel ifølge *husdyrgødningsbekendtgørelsen* holdes tildækket med kompostdug eller lignende. Overdækningen begrænser ammoniakemissionen og lugtgener.

Ansøger anvender slæbeslanger ved udbringning af gylle, hvorved lugtgenerne begrænses. I de tilfælde hvor husdyrgødning udbringes på bar jord, skal nedpløjning skal ske inden 6 timer efter udbringningen, hvilket er med til at begrænse lugtgener.

Naboer til udbringningsarealer har i forbindelse med udbringning af kyllingemøg klaget over lugtgener. Når kyllingemøg udspreddes på såede arealer, henligger det på overfladen i klumper og lugtgener opstår derfor over længere tid. Morsø Kommune har derfor stillet som vilkår, at der føres logbog over udbringning af kyllingemøg på ejede og forpagtede arealer. Ved at føre logbog får Morsø Kommune og ansøger mulighed for at dokumentere tidspunkt og omfang for udbringning af fjerkrægødningen overfor klager. Samtidigt kan en logbog være et redskab til at opnå en mere hensigtsmæssig udspreddning.

Morsø Kommune anbefaler altid, at naboer til udbringningsarealer oplyses om udbringningstidspunkter i god tid, for derved at begrænse gener ved udbringningen og deraf følgende klager.

### 2.3 Støj

Virksomheden ligger relativt isoleret, med ca. 180 m til nærmeste nabo og mindst 230 m til øvrige boliger/ejendomme. Det er Morsø Kommunes opfattelse, at støjbidraget fra virksomheden er begrænset og derved ikke giver anledning til væsentlige gener for omgivelserne. For at reducere evt. støj fra ventilationsanlægget er der stillet vilkår om en årlig rensning og justering af ventilationsanlægget.

### 2.4 Affald

Virksomheden fremskaffer farligt affald i form af medicin- og pesticidrester, kanyler mv., animalsk affald i form af selvdøde dyr og dagrenovationslignende affald så som plast, papir mv.

Bortskaffelse af farligt affald, i form af medicinrester og kanyler, skal ske til I/S MOK. Derved sikres, at affaldet bliver behandlet miljømæssigt forsvarligt. Den kommunale modtageplads på Nørrebro 106 er kun til affald fra private.

For at undgå smittespredning og uhygiejniske forhold, er der stillet vilkår om, at animalsk affald skal opbevares i container eller overdækkes med fast, tæt overdækning indtil afhentning.

Der må ikke ske afbrænding af affald på ejendommen, og al affald skal afhentes og behandles i overensstemmelse med de til hver tid gældende affaldsregulativer for Morsø

Kommune, ligesom reglerne i *affaldsbekendtgørelsen*<sup>4</sup> og senere ændringer skal overholdes.

## 2.5 Jord, grundvand og vandløb

### 2.5.1 Fosfor

Der tilføres i dag mere fosfor til landbrugsjord end der fjernes med afgrøderne. Dette betyder, at der er risiko for tab af fosfor til omgivelserne. Fosfor tabes primært fra landbrugsjord ved erosion. Regnvand, smeltevand eller vind transporterer fosfor væk fra marken med jorden. Desuden sker der tab ved udvaskning gennem dræn. Et direkte tab af fosfor til vandløbene sker ved vandløbenes nedbrydning af brinkerne, da størstedelen er bundet til jordpartiklerne.

Tilførsel af næringssalte som fosfor og nitrat til følsomme naturtyper, kan påvirke miljøet i en negativ retning. Samtidig er udledningen af fosfor til Limfjorden stigende. Der er derfor, i forbindelse med ansøgning om miljøgodkendelse, foretaget en beregning af fosforoverskuddet på ejendommens jorder.

Fosforindholdet i kyllingemøg er højt, og fosforoverskuddet på markplan er på 14 kg P/ha. Der er derfor stillet vilkår om, at ejer skal arbejde for at reducere fosforudvaskningen til Limfjorden fra landbrugsjord, og dokumentere dette i det grønne regnskab. Dermed begrænses ophobning af fosfor i landbrugsjorden og risikoen for udvaskning af fosfor til følsomme naturområder mindskes.

Morsø Kommune vurderer derudover, at en årlig beregning af fosforbalancen for Nørre Dråbyvej 5 som helhed, vil give mulighed for at følge udviklingen i fosforbalancen. Den årlige beregning af fosforbalancen vurderes at være til gavn for ansøger, da den giver mulighed for tiltag i form af renere teknologi.

Tiltag for at begrænse udvaskningen af fosfor kunne f.eks. være en ændret anvendelse af husdyrgødning i form udbringningstidspunkter, teknik, reduceret jordbehandling, samt afgrødevalg. Det er p.t. ikke undersøgt, hvorvidt det er muligt at forbedre slagtekyllingers udnyttelse af fosfor i foderet. For slagtesvin kan dette f.eks. opnås ved at tilføje fytase til foderet. Morsø Kommune vil derfor følge udviklingen på området, og tage problemstillingen op ved revurderingen af miljøgodkendelsen.

### 2.5.2 Kvælstof

Kvælstof fra landbrugsvirksomheder afgives til omgivelserne dels ved <sup>1)</sup> **fordampning** (emmission) og dels ved <sup>2)</sup> **udvaskning og denitrifikation**.

Ad 1:

Fordampning af kvælstof fra virksomheden sker i form af ammoniak fra stalde, lager (gyllebeholdere og møddinger) og efter udspredning.

Der er i forbindelse med ansøgning om miljøgodkendelse foretaget en beregning af ammoniakfordampningen fra stalde og lager. Beregningen viser en samlet ammoniakfordampning fra virksomheden på 11.289 kg NH<sub>3</sub>-N/år, hvor ca. 2/3 stammer fra stalde.

---

<sup>4</sup>Bekendtgørelse nr. 619 af 27. juli 2000 om affald.

Tabet af ammoniak fra landbrugsvirksomheder vil ophobes i de omkringliggende naturområder, hvor tålegrænserne for kvælstof ligger på et niveau fra 5 kg N/ha/år for de mest følsomme højmoser til mere end 30 kg N/ha/år for de mindst følsomme skovområder (J. Bak, 2001, *Danmarks Miljøundersøgelser*).

Ammoniakfordampning fra gyllebeholdere afhænger først og fremmest af, om der er et effektivt flydelag. Undersøgelser viser, at kvælstoftabet fra møddingspladser kan mindskes med 15-28%, hvis gødningen holdes overdækket med kompostdug eller lignende. Da det efter 1. august 2004 er et lovkrav, at gødningen holdes overdækket, medmindre der sker daglig tilførsel, er der ikke stillet vilkår om, at gødningen holdes overdækket.

Hovedparten af kvælstoffet i den udbragte husdyrgødning optages i afgrøderne. I praksis kan der udnyttes op til ~ 70% af det tilførte kvælstof ved at udbringe husdyrgødningen på det rigtige tidspunkt og med en hensigtsmæssig teknik. Tabet af kvælstof til omgivelserne i forbindelse med udbringning bliver således omkring 30%, ved optimal udbringning.

Tabet af kvælstof ved ammoniakfordampning i forbindelse med udbringning af husdyrgødningen afhænger bl.a. af udbringningsmetoden og afgrødens vækststadium på udbringningstidspunktet. Anvendelsen af slæbeslanger mindsker fordampningen i forhold til nu forældede teknikker (breddspredning), når gylle udlægges i afgrøder med et etableret plantedække. Ansøger bruger slæbeslanger i forbindelse med udbringning af gylle, og Morsø Kommune vurderer således, at udbringningen af gylle på ejendommen er tilfredsstillende. Kyllingemøg spredes med en særlig vogn om foråret, hvor planternes udnyttelse af kvælstof er højest og udvaskningen af kvælstof lavest. Det vurderes ligeledes, at ammoniakfordampningen fra lager, med de nævnte tiltag, er begrænset i det omfang, det er påkrævet.

Morsø Kommune gør opmærksom på, at i de tilfælde hvor husdyrgødning udbringes på bar jord, skal gødningen nedfældes eller pløjes ned inden 6 timer.

Naturområderne omkring ejendommen på Nørre Dråbyvej 5 vurderes at være relativt næringsrige, og består fortrinsvis af landbrugsjord. Vest for ejendommen ligger et § 3 beskyttet moseområde. Grundet de fremherskende vindforhold, vurderes ammoniakemission fra husdyrproduktionen ikke at have væsentlig betydning for sammensætningen af flora og fauna her. Der er derfor ikke stillet vilkår om at begrænse ammoniakfordampningen yderligere.

Morsø Kommune vurderer, at ammoniakemissionen fra virksomheden er acceptabel, men understreger, at det altid er vigtigt, at udbringning af gødning sker under de bedst mulige teknologiske og vejrmæssige forhold, for til enhver tid at begrænse kvælstofpåvirkningen af nærliggende naturområder mest muligt.

Ad 2:

Udvaskning af kvælstof sker efter udspreddning på markerne, hvor kvælstof i jorden kan udvaskes til overfladevand og grundvand. Der er derfor i forbindelse med ansøgning om miljøgodkendelse foretaget en beregning af kvælstofoverskuddet på ejendommens jorder og den mængde kvælstof, der forlader rodzonen fra virksomhedens arealer.

Udvaskning af kvælstof fra landbrugsjord til overfladevand (afstømning, dræn og vandløb), har en negativ effekt på naturen i søer og Limfjorden. Der er derfor stillet vilkår om,

at ejer skal arbejde for at reducere kvælstofudvaskningen til Limfjorden fra landbrugsjord, og dokumentere dette i det grønne regnskab.

Nitratindholdet i det vand der forlader rodzonen og danner det øvre grundvand, er beregnet til 40 mg/l, idet der regnes med en nitratreduktionsfaktor på 33%. Beregningen af udvaskningen af kvælstof fra virksomheden overholder således den generelle grænseværdi for nedsivning fra rodzonen til det øvre grundvandsspejl på 50 mg/l og grænseværdien for nitratfølsomme områder med særlige drikkevands interesser (OSD) på 40 mg/l i Viborg Amt.

Morsø Kommune vurderer generelt, at virksomhedens anvendelse og håndtering af husdyrgødning sker på en sådan måde, at kvælstofbelastningen i de nærliggende omgivelser begrænses mest muligt.

#### 2.6 Opbevaring af husdyrgødning

Ejendommen har en opbevaringskapacitet på 1723 m<sup>3</sup> til flydende gødning, hvilket svarer til en kapacitet på ca. 22 måneder. Kravet om mindst 9,0 måneders opbevaringskapacitet er således opfyldt for flydende gødning.

Ejendommen har en opbevaringskapacitet på ca. 856 m<sup>3</sup> til fast møg, hvilket svarer til er væsentlig over virksomhedens behov, som er udregnet til ca. 600 m<sup>3</sup> pr år. Den faste gødning henligger på møddingspladsen, indtil den udspreddes. Morsø Kommune gør opmærksom på, at efter 1. august 2004 skal alle markstakke eller oplag af fast husdyrgødning uden daglig tilførsel, holdes overdækkede med kompostdug eller anden lufttæt materiale, jf. *husdyrgødningsbekendtgørelsen*.

Morsø Kommune vurderer, at opbevaringen af husdyrgødningen på ejendommen er i overensstemmelse med gældende regler, og ikke giver anledning til væsentlig forurening af omgivelserne.

#### 2.7 Harmonibestemmelser

Ansøger har i øjeblikket ikke tilstrækkelig med udspreddingsareal til at opfylde harmoni- og arealkrav, og dermed udnytte sin produktionskapacitet fuldt ud. Plantedirektoratet er myndighed på harmoni- og arealkrav, og der indsendes hvert år gødningsregnskab for de enkelte bedrifter. Morsø Kommune har derfor ikke fundet det nødvendigt at stille vilkår om, at harmoni- og arealkrav skal være opfyldt for en samlet produktion på 249 dyreenheder. Derved får ansøger mulighed for at bevare en vis fleksibilitet i dyreholdets størrelse.

#### 2.8 Spildevand

Husspildevand og afløb fra mælkerum ledes til dræn. Det er derfor muligt, at Morsø Kommune, i forbindelse med gennemførelsen af kommunens spildevandsplan, vil stille krav om forbedret rensning.

#### 2.9 Pesticider

Pesticider er fælles betegnelse for kemikalier til brug for bekæmpelsen af ukrudt, svampe og insekter i planteavlen. Virksomheden drives konventionelt, og har således et forbrug af diverse pesticider. Der anvendes alene pesticider i driften, der er godkendt af Miljøstyrelsen, og det er Morsø Kommunes opfattelse at såvel anvendelse, håndtering som opbevaring sker forsvarligt og efter gældende lovgivning.



## 2.10 Til- og frakørsel

Det er Morsø Kommunes vurdering, at transporterne til og fra virksomheden ikke vil give anledning til væsentlige gener for omgivelserne.

## 2.11 Morsø Kommunes samlede vurdering

Generelt fremstår virksomheden på Nørre Dråbyvej 5, som en veldrevet husdyrproduktion. Virksomheden er omfattet af reglerne i Husdyrgødningsbekendtgørelsen<sup>5</sup>, og Morsø Kommune gør opmærksom på, at reglerne som de fremgår der til enhver tid skal overholdes.

Virksomheden ejer omkring 36 ha og Morsø Kommune opfordrer derfor virksomheden til at få udarbejdet en naturplan for ejendommens jorde. En naturplan har til mål at skabe opmærksomhed på de natur- og kulturhistoriske værdier på ejendommen, og fungere som et redskab/vejledning til pleje af naturområderne på ejendommen.

Det er Morsø Kommunes opfattelse, at driften af ejendommen med de stillede vilkår i nærværende miljøgodkendelse vil ske uden væsentlig miljømæssig påvirkning af omgivelserne og samtidig sikre, at virksomheden udvikler sig i en miljømæssig positiv retning.

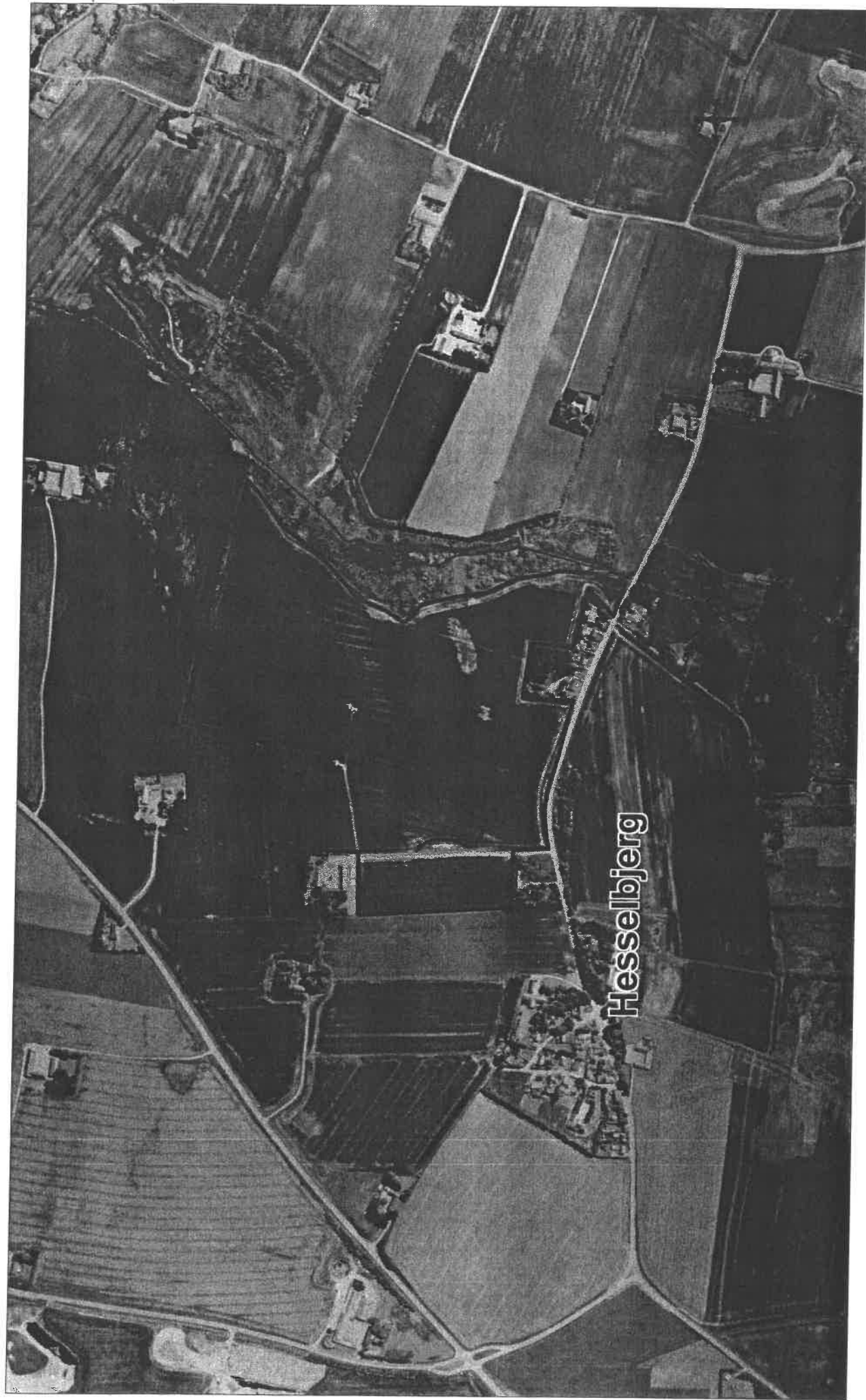
---

<sup>5</sup>Bekendtgørelse nr. 604 af 15. juli 2002 om erhvervmæssigt dyrehold, husdyrgødning, ensilage m.v.



**Billag 3a: Ejede og forpagtede arealer**

**1:7500**



**Bilag 3b: forpagtede arealer 1:7500**



**Bilag 3c: ejede arealer**

**1:7500**



**Bilag 3d: forpagtede arealer**

**1:7500**