

Randers Kommune




## TILLÆG TIL MILJØGODKENDELSE

af husdyrbruget Skovgaard  
Bøgelundsvej 40, 8940 Randers SV

## Registreringsblad - Miljøgodkendelse

Hovedmatrikel nr.	14a, Askildrup By, Ølst
Cvr. nr.	10165563
Ejer af landbruget og driftsansvarlig	Peter Sommer Jensen Nørgårdsvej 51 8940 Randers SV
Godkendelsesbetegnelse	§ 11, stk. 3
Tilsynsmyndighed	Randers Kommune
Sagsnummer	09.17.17-P19-11-14
Godkendelsens dato	<b>5. august 2015</b>



Peter Dalgas Kruse  
Biolog

## Indholdsfortegnelse

<b>RESUMÉ</b> .....	<b>4</b>
<b>GENERELLE FORHOLD</b> .....	<b>4</b>
<b>VILKÅR FOR GODKENDELSE</b> .....	<b>5</b>
Generelt .....	5
Anlæg .....	6
Husdyrproduktion .....	6
Staldindretning.....	6
Gyllekøling.....	6
Foder .....	7
Lugtreducerende teknologi (scenarium 1).....	7
Lugt.....	7
Energiforbrug .....	7
Arealer.....	7
Kvælstof og fosfortilførsel.....	7
Ekstra efterafgrøder eller reduceret kvælstofnorm .....	8
Egenkontrol.....	9
Ophævede vilkår .....	9
<b>KOMMUNENS VURDERING</b> .....	<b>9</b>
<b>OFFENTLIGGØRELSE</b> .....	<b>20</b>
<b>KLAGEVEJLEDNING</b> .....	<b>22</b>
<b>BILAG:</b> .....	<b>23</b>

## Resumé

Husdyrbruget blev miljøgodkendt til udvidelse fra 142,32 DE (285 årssøer, 6.496 smågrise (7,2-30 kg) og 1.800 polte/slagtesvin (30-102 kg)) til 233,13 DE (650 årssøer, 14.500 smågrise og 600 polte) i september 2010. Projektet omfattede dengang opførelse af en ny stald og ny gyllebeholder. Miljøgodkendelsen blev påklaget og trådte først i kraft ved klagenævnets afgørelse den 3. december 2012. Projektet blev kun delvis gennemført inden fristen for udnyttelse, som var 3. december 2014. Der skete således en mindre udvidelse af dyreholdet, men nye bygninger blev ikke opført.

Dette tillæg vedrører to scenarier for udvidelse af besætningen. I første scenarium indgår en lugtreducerende teknologi (hyppig udslusning af gylle hos poltene) og der udvides til 400 årssøer, 14.000 smågrise (7,2-32 kg) og 500 polte (32-107 kg) svarende til 176,96 DE. I andet scenarium anvendes der ikke lugtreducerende teknologi og antallet af polte er reduceret: 400 årssøer, 14.000 smågrise (7,2-32 kg) og 430 polte (32-107 kg) svarende til 175,02 DE.

I forbindelse med udvidelsen opstilles to klimacontainere (i alt 160 m<sup>2</sup>) til smågrise (7,2-12 kg), mens resten af udvidelsen kan rummes i eksisterende bygninger (**bilag 1**).

Husdyrbruget råder over 284,98 ha ejede/forpagtede arealer til udbringning af husdyrgødning (**bilag 2**). Udover husdyrgødning fra Bøgelundsvej 40 indgår der ca. 127 DE i svinegylle fra ansøgers andre svineproduktioner på Hoelvej 29, 8370 Hadsten, Nørgårdsvej 51 og Haslundkærvej 60, 8940 Randers SV.

Randers Kommune vurderer, at der kan meddeles tillæg til miljøgodkendelsen på nærmere fastsatte krav til husdyrbrugets drift og indretning.

Randers Kommune har af hensyn til naboer bl.a. stillet vilkår om:

- At der, for at begrænse lugt fra stalden, foretages hyppig udslusning af gylle fra poltestalden.
- At der til stadighed opretholdes god staldhygiejne.
- At omrøring af gylle kun sker i forbindelse med udbringning eller etablering af flydelag og ikke på lørdage, søn- og helligdage.

Endvidere er der af hensyn til natur og miljø bl.a. stillet krav om:

- At årssøer og polte/slagtesvin tildes foder med et nedsat fosforindhold
- At gyllekølingsanlægget i so/smågrise stalden reducerer ammoniaktabet herfra, med minimum 14,2 % årligt.
- At der etableres 2 % ekstra efterafgrøder eller at kvælstofnormen reduceres med 1 %.
- At der udlægges husdyrgødningsfrie bræmmer eller at flydende husdyrgødning nedfældes eller forsuers inden det udbringes på marker nær følsom natur.

## Generelle forhold

Randers Kommune godkender i henhold til § 11, stk. 3 i *Lov om miljøgodkendelse m.v. af husdyrbrug*<sup>1</sup> udvidelse af husdyrbruget Bøgelundsvej 40, 8940 Randers SV på betingelse af, at de nærmere fastsatte vilkår i miljøgodkendelsen overholdes.

---

<sup>1</sup> Lov nr. 1572 af 20. december 2006 om miljøgodkendelse m.v. af husdyrbrug.

Ud over tillæggets vilkår skal driftsansvarlige være særlig opmærksom på følgende:

- at grundlaget for godkendelsen er den sidst indsendte ansøgning, skema nr. 65198, version 5 og skema nr. 77410, version 1.
- at ændringer i forhold til sidst indsendte ansøgning skal anmeldes til kommunen, herunder:
  - ændring, etablering, eller renovering af bygninger, pladser, siloer, opbevaringstanke. m.v.
  - ændringer i udbringningsarealerne, herunder bl.a. tilkøb, frasalg, tilforpagtning, bortforpagtning, forpagtningsophør og anvendelse af markarealer hos tredjemand til udbringning af gødning. Anmeldelse af ændringer af husdyrbrugets udbringningsarealer skal senest fremsendes til kommunen før planårets begyndelse den 1. august, jf. § 25 i *Bekendtgørelse om tilladelse og godkendelse m.v. af husdyrbrug*<sup>2</sup>. Kommunen tager herefter stilling til, om ændringen er godkendelsespligtig.
- at øvrige fornødne godkendelser eller tilladelser skal indhentes separat, herunder byggetilladelse samt udlednings- og nedsivningstilladelse til regnvand.
- at øvrig lovgivning, som ikke er nævnt i denne godkendelses vilkår, skal overholdes - f.eks. den til enhver tid gældende Husdyrgødningsbekendtgørelse. Vilkårene i godkendelsen er som hovedregel kun stillet for de punkter, hvor tilsynsmyndigheden vurderer, at kravene skal være mere vidtgående end de generelle bestemmelser.
- at tillægget betragtes som udnyttet ved enhver ændring af dyreholdet ud over det oplyste i nudriften, eller hvis dele af bygningsprojektet er påbegyndt – dvs. både ved hel og delvis udnyttelse af godkendelsen.
- at alle vilkår er gældende fra det tidspunkt, tillægget er udnyttet, medmindre andet er angivet.
- at tillægget eller dele heraf til hver en tid kan bortfalde, hvis den ikke har været udnyttet i en sammenhængende periode på 3 år.

## Vilkår for godkendelse

### Generelt

1. Et eksemplar af tillægget skal til enhver tid være tilgængelig på husdyrbruget, og driftspersonalet skal være orienteret om indholdet.
2. Husdyrbrugets indretning og drift skal miljømæssigt være i overensstemmelse med de oplysninger, der ligger til grund for tillægget, dog med de eventuelle ændringer der fremgår af vilkårene.
3. Tillægsgodkendelsen bortfalder helt eller delvis, såfremt den ikke er udnyttet inden 2 år fra godkendelsens dato. Dvs. at der inden fristens udløb skal foreligge en retlig bindende aftale med håndværker/entreprenør om opførelse af bygge- og anlægsarbejdet, og byggeriet skal være afsluttet indenfor et år fra fristens udløb.

---

<sup>2</sup> Bekendtgørelse nr. 1283 af 8. december 2014 om tilladelse og godkendelse m.v. af husdyrbrug.

## Anlæg

### Husdyrproduktion

4. Den maksimale produktionstilladelse omfatter en svinebesætning på:

Scenarium 1:

- 400 årssøer, 14.000 smågrise (7,2-32 kg) og 500 polte (32-107 kg), svarende til 176,96 DE efter omregningsfaktorer på godkendelsestidspunktet.

eller

Scenarium 2:

- 400 årssøer, 14.000 smågrise (7,2-32 kg) og 430 polte (32-107 kg), svarende til 175,02 DE efter omregningsfaktorer på godkendelsestidspunktet.

### Staldindretning

5. Staldsystemerne i samtlige staldsektioner skal være etableret med delvis spaltegulv
6. Der skal til stadighed opretholdes en god staldhygiejne, herunder sikres at stier og båse holdes tørre, samt at staldene og fordringsanlæg holdes rene.

### Gyllekøling

7. Køleslangerne i gyllekanalerne (i alt 999 m<sup>2</sup>) i den eksisterende so-/smågrisestald skal forbindes med en varmepumpe.
8. Varmepumpen skal årligt levere en køleydelse på mindst 132.979 kWh.
9. Der skal monteres en typegodkendt energimåler og elmåler på varmepumpen. Energimåleren skal være forsynet med en automatisk datalogger, der registrerer den månedlige og årlige køleydelse målt i kWh.
10. Gyllekølingsanlægget skal være forsynet med et trykovervågningssystem, en alarm samt en sikkerhedsanordning, der i tilfælde af lækage stopper anlægget. Gyllekølingsanlægget må ikke kunne genstarte automatisk.
11. Vedligeholdelse af gyllekølingsanlægget skal ske i overensstemmelse med producentens vejledning. Vejledningen skal opbevares på husdyrbruget.
12. Der skal indgås en skriftlig aftale med en montør med VPO-certifikat eller tilsvarende certificering om kontrol og service af gyllekølingsanlægget mindst én gang årligt.

Den årlige kontrol skal som minimum bestå af følgende:

- afprøvning og funktionssikring af trykovervågningssystemet, alarmen samt sikkerhedsanordningen
- kontrol af kølekredsens ydelse

13. Tilsynsmyndigheden skal underrettes ved driftsstop, der har en varighed på mere end 2 uger.

**Foder**

14. Fosforudskillelsen (P ab dyr) fra årssøer må maksimalt være ca. 5,26 kg P/årsso og fosforudskillelsen fra polte/slagtesvin må maksimalt være ca. 0,57 kg P/slagtesvin/år, jf. **bilag 3**.

**Lugtreducerende teknologi (scenarium 1)**

15. I scenarium 1 skal der anvendes lugtreducerende teknologi i form af hyppig udslusning af gylle i poltestalden.
16. Gylle skal udsluses minimum én gang ugentlig og dato samt tidspunkt for udslusning skal noteres i en logbog.
17. Scenarium 1 (anvendelse af hyppig udslusning i poltestalden) tidsbegrænses til 5 år (revurdering i 2020).
18. Anvendelse af scenarium 1 efter 2020, forudsætter at hyppig udslusning i stalde med delvis spaltegulv er optaget på Miljøstyrelsens teknologiliste med en lugtreducerende effekt på minimum 14 %.

**Lugt**

19. Den maksimale staldbelægning må ikke overstige:
- 400 årssøer
  - 450 smågrise med en gennemsnitsvægt på 9,6 kg
  - 1550 smågrise med en gennemsnitsvægt på 22 kg
  - 125 polte (scenarium 1) eller 107 polte (scenarium 2) med en gennemsnitsvægt på 69,5 kg
20. Omrøring og udslusning af gylle må ikke finde sted lørdag, søn- og helligdage. Omrøring af gylle må kun finde sted umiddelbart forud for udbringning eller i forbindelse med etablering af beholdernes flydelag.

**Energiforbrug**

21. Husdyrbruget skal minimum hvert 5. år lade udarbejde en energirapport med forslag til energibesparelser af en autoriseret energikonsulent. Første rapport skal udarbejdes inden revurdering af miljøgodkendelsen – dvs. senest år 2020.

**Arealer****Kvælstof og fosfortilførsel**

22. På husdyrbrugets udbringningsarealer (284,98 ha) må der pr. planår (1/8 til 31/7) udbringes husdyrgødning fra det godkendte dyrehold på Bøgelundsvej 40, samt svinegyde fra ansøgers andre anlæg svarende til maksimalt 304,26 DE eller 1,07 DE/ha.
23. I tilfælde af ophør eller delvis udnyttelse af godkendelsen kan husdyrgødningen helt eller delvis erstattes af andre typer husdyrgødning, organisk gødning eller slam, hvis mængden af kvælstof, som ikke indgår i gødningsregnskabet (uudnyttet N) ikke overstiger 7.478 kg og fosformængden ikke overstiger 7.549 kg P.

24. Såfremt der sker en væsentlig ændring i gødningssammensætningen i forhold til det ansøgte, kan kommunen forlange, at der foretages en beregning i ansøgningsystemet til dokumentation af, at udvaskningen af kvælstof ikke er øget.
25. Der må ikke tilføres anden organisk gødning, herunder affald.

#### **Ekstra efterafgrøder eller reduceret kvælstofnorm**

26. Der skal hvert planår etableres ekstra efterafgrøder på 2 % af husdyrbrugets efterafgrødegrundareal, dvs. udover den til hver en tid lovpligtige andel.

De ekstra efterafgrøder skal følge reglerne for almindelige lovpligtige efterafgrøder. Lovgivningens alternative muligheder til efterafgrødekravet kan anvendes med den undtagelse, at efterafgrøderne skal udlægges på egne arealer (ejede + forpagtede arealer).

27. Som alternativ til ekstra efterafgrøder kan husdyrbruget vælge at nedsætte sin kvælstofnorm med 1 %.

#### **Udlæg af bræmmer**

28. Der skal etableres en minimum 10 m bred husdyrgødningsfri bræmme på den del af mark 38-2, der grænser op til overdrevet I586-04-ov.
29. Der skal etableres en minimum 10 m bred husdyrgødningsfri bræmme på den del af mark 38-0, der grænser op til engområdet I596-01-en.
30. Der skal etableres en minimum 5 m bred husdyrgødningsfri bræmme på de dele af markerne 12-0 og 12-1, der grænser op til overdrevet m507-01-ov.
31. Der skal etableres en minimum 20 m bred husdyrgødningsfri bræmme på den del af mark N1, som er beliggende inden for grænsen af Natura 2000 område nr. 229, Bjerre Skov og Haslund Skov.
32. Som alternativ til bræmmer kan udbringning af flydende husdyrgødning, på markerne 12-0, 12-1, 38-0 og 38-2 ske ved nedfældning.
33. Randers Kommune skal varsles på e-mail [landbrug@randers.dk](mailto:landbrug@randers.dk) 2 døgn inden udbringning på markerne 12-0, 12-1, 38-0 og 38-2 påbegyndes.
34. Som alternativ til en husdyrgødningsfri bræmme kan udbringning af flydende husdyrgødning, på mark N1 ske ved nedfældning eller ved anvendelse af en anden teknologi, som er opført på Miljøstyrelsens teknologiliste med samme effekt på ammoniakfordampning ved udbringning som nedfældning.
35. Favrskov Kommune skal varsles på e-mail: [favrskov@favrskov.dk](mailto:favrskov@favrskov.dk) 2 døgn inden udbringning på mark N1 påbegyndes.



## Egenkontrol

36. Til kontrol af driftsvilkårene og forudsætningerne for godkendelsen skal der årligt føres journal med nedenstående oplysninger:
- a. Oplysninger om produktionsniveau (Slagteriefregninger)
  - b. Logbog med angivelse af hyppighed af udslusning af gylle i poltestalden
  - c. Data, der kan bruges til at lave opgørelser over antal ton dyr på stald ad gangen. Opgørelser over antal ton dyr på stald ad gangen skal kunne forevises for en vilkårlig dato på kommunens forlangende.
  - d. Kvitteringer for service/reparation af ventilationsanlæg.
  - e. Logbog for foderkorrektion, indeholdende:
    - Udskrifter for effektivitetskontrol (E-kontrol)
    - Indlægssedler / foderoptimeringsudskrifter for foderblandinger
    - Årlige beregninger af årssøer og poltes udskillelse af fosfor

Oplysningerne skal opbevares på husdyrbruget i mindst 5 år og forevises på tilsynsmyndighedens forlangende.

## Ophævede vilkår

37. Vilkår 6-8, 15, 18-22 og 35-44 i miljøgodkendelsen af 22. september 2010 ophæves. Øvrige vilkår er forsat gældende.

## KOMMUNENS VURDERING

Det bemærkes, at husdyrbruget er godkendt første gang efter Husdyrloven den 2. december 2012 og at godkendelsen er delvist udnyttet. Da der er forløbet mindre end 8 år fra første godkendelse, har kommunen foretaget en samlet vurdering af den tidligere og nuværende ansøgning om udvidelse, jf. Husdyrlovens § 26 stk. 2.

Som følge af dette tillæg er flere vilkår i miljøgodkendelsen ophævet. Miljøgodkendelsen blev påklaget og klagenævnet indsatte i sin afgørelse en række nye/ændrede vilkår, som er indarbejdet i dette tillæg. Vilkår 41-44 i miljøgodkendelsen vedrører udtagelse af jordprøver til bestemmelse af fosfortal i forbindelse med revurdering. I en række afgørelser, har klagenævnet fastslået at revurderinger udelukkende omfatter anvendelse af BAT. Som følge heraf har Randers Kommune ophævet vilkårene.

Vurderingen herunder er foretaget på udvidelsen med den største miljøpåvirkning (scenarium 1). Forhold der ikke er beskrevet her (eks. uheld, transport, skadedyr, støj, lys, støv, affald m.m.) vurderes at være indeholdt i miljøgodkendelsen.

Randers Kommune vurderer, at ansøger har truffet de nødvendige foranstaltninger for at forebygge og begrænse forureningen ved anvendelse af den bedste tilgængelige teknik (BAT), og at husdyrbruget med de stillede vilkår i øvrigt kan drives på stedet uden at påvirke omgivelserne på en måde, som er uforenelig med hensynet til omgivelserne.

## Bedste tilgængelige teknik (BAT)

### Kommunens vurderinger og bemærkninger

#### *Ammoniak*

Randers Kommune har foretaget en beregning af det emissionsniveau for ammoniak, der som udgangspunkt vurderes at være opnåeligt ved anvendelse af bedst tilgængelig teknologi, jf. vejledninger fra Miljøstyrelsen 2011. I den forbindelse har Randers Kommune for de nuværende stalde anvendt vejledningens emissionsgrænseværdi for eksisterende stalde, da det vurderes, at staldbygningerne, som skal anvendes fremover, ikke skal renoveres i perioden frem til revurderingen af miljøgodkendelsen.

Emissionsniveauet er beregnet til 1.728 kg N/år med udgangspunkt i de vejledninger, der gælder for svin.

Husdyrbruget vurderes at leve op til det beregnede BAT-niveau, da ammoniakfordampningen fra husdyrbrugets samlede anlæg er beregnet til 1.728 kg N/år, jf. ansøgningsystemet Husdyrgodkendelse.dk.

Da det er en forudsætning for ammoniakberegningerne, at gyllekølingsanlægget i so/smågrisestalden reducerer ammoniakemissionen med 14,2 % og at de eksisterende stalde er indrettet med delvis spaltegulv, stilles der vilkår i overensstemmelse hermed.

Det er endvidere en forudsætning, at stierne holdes rene, hvilket også stilles som vilkår.

#### *Fosfor*

Randers Kommune har endvidere lavet en beregning af det emissionsniveau for fosfor, der som udgangspunkt vurderes opnåeligt ved anvendelse af bedst tilgængelig teknologi, jf. vejledninger fra Miljøstyrelsen 2011 (gyllebaserede systemer).

Emissionsniveauet er beregnet til 4.373 kg P/år. Da fosforemissionen fra anlægget er 4.367 kg P/år lever husdyrbruget således op til det vejledende emissionsniveau.

Det er en forudsætning for overholdelse af fosforniveauet, at der anvendes foder med nedsat indhold af fosfor til søer og polte. Randers Kommune har derfor stillet vilkår til dyreholdets maksimale fosforudskillelse samt egenkontrolvilkår i henhold til teknologiblad for fosforindhold i svinefoder.

#### *Energiforbrug*

Der foreligger pt. ingen retningslinjer vedrørende anvendelse af bedst tilgængelig energiteknologi for husdyrbrug. Randers Kommune vurderer imidlertid, at husdyrbruget har fokus på at reducere energiforbruget bl.a. ved eftersyn og rengøring af ventilatorer og anvendelse af lavenergibelysning.

Randers Kommune har for at sikre virksomhedens fortsatte fokus på mulige energibesparelser og for løbende at kunne vurdere om husdyrbrugets elforbrug er tidssvarende stillet vilkår om, at virksomheden skal lade udarbejde en energirapport inden revurdering af miljøgodkendelsen og herefter minimum én gang hvert 5. år.

#### *Øvrige oplysninger om BAT*

For anvendelse af BAT i forhold om opbevaring og udbringning af husdyrgødning, vandforbrug og management, henvises til miljøgodkendelsen af 22. september 2010.

## Placering

I forhold til Retningslinjerne i Kommuneplan 2013 er husdyrbrugets anlæg beliggende

- uden for områder, som er udpeget som bevaringsværdige landskaber, specifikke geologiske bevaringsværdier og værdifulde kulturmiljøer,
- uden for kirkebyggelinjer, fredninger, skovbyggelinjen, strandbeskyttelseslinjen, sø- og åbeskyttelseslinjen, fortidsmindebeskyttelseslinjen og beskyttede sten- og jorddiger,
- uden for lavbundsarealer, der kan genoprettes som vådområder,
- uden for naturbeskyttelsesområder, herunder også internationale naturbeskyttelsesområder.

### Kommunens vurderinger og bemærkninger

En del af udvidelsen sker i eksisterende bygninger. Nye bygninger (klimacontainere) opstilles i tilknytning til eksisterende anlæg og uden for områder, hvor landskabelige og kulturhistoriske hensyn i særlig grad skal varetages. Randers Kommune vurderer, at udvidelsen kan ske uden væsentlig miljøpåvirkning af landskabelige og kulturhistoriske værdier.

## Natur

For projektet gælder følgende:

- Ammoniakemissionen fra det samlede anlæg, herunder lagre af husdyrgødning, øges fra 1.596 kg N/år til 1.728 kg N/år.
- Nærmeste ammoniakfølsomme naturareal af typen kategori 1-natur, jf. Husdyrlovens § 7, ligger ca. 2,3 km fra staldanlægget, jf. **bilag 4**.
- Nærmeste ammoniakfølsomme naturareal af typen kategori 2-natur, jf. Husdyrlovens § 7, ligger ca. 1,4 km fra staldanlægget, jf. **bilag 4**.
- Nærmeste ammoniakfølsomme naturareal af typen kategori 3-natur, jf. Husdyrlovens § 7, ligger ca. 230 m fra staldanlægget, jf. **bilag 4**.
- Udbringningsarealerne grænser enkelte steder op til naturarealer, som er ammoniakfølsomme, jf. **bilag 4**.

### Kommunens vurderinger og bemærkninger

#### *Det generelle beskyttelsesniveau*

Det generelle beskyttelsesniveau for ammoniak i bekendtgørelse om tilladelse og godkendelse m.v. af husdyrbrug er overholdt.

Husdyrloven fastlægger således, at alle husdyrbrug, der har søgt om miljøgodkendelse i 2014, skal reducere ammoniakfordampningen med 30 % i forhold til de bedste staldsystemer, jf. 05/06 normer. Kravet gælder for udvidelsen af dyreholdet. Dette indebærer en maksimal tilladt ammoniakfordampning fra stald og lager på ca. 1.728 kg N pr. år. Med de valgte staldsystemer, staldteknologi m.v. giver produktionen anledning til en ammoniakfordampning på ca. 1.728 kg N pr. år. Husdyrbruget lever således op til kravet om 30 % reduktion af ammoniakfordampningen.

Husdyrloven fastlægger desuden, at husdyrbrug maksimalt må totalbelaste kortlagte habitatnaturtyper i internationale naturbeskyttelsesområder (kategori 1-natur) med 0,7 kg N pr. ha år, 0,4 kg N pr. ha år eller 0,2 kg N pr. ha år, afhængig af kumulation med andre husdyrbrug i nærområdet. Randers Kommune vurderer på baggrund af beregninger ved forskellige ammoniakemissioner i husdyrgodkendelse.dk (se **bilag 5**), at der i en afstand af ca. 900 m fra anlægget ikke kan forekomme totaldepositioner fra anlægget større end 0,2 kg N/ha år. Da afstanden til nærmeste naturtype i kategori 1 er ca. 2,3 km, vurderer Randers Kommune, at husdyrbrugets ammoniakemission ikke vil give anledning til en væsentlig miljøpåvirkning af kategori 1-natur.

For højmoser, lobeliesøer, heder større end 10 ha og overdrev større end 2,5 ha, som ligger udenfor internationale naturbeskyttelsesområder (kategori 2-natur) er beskyttelsesniveauet en totaldeposition på 1,0 kg N/ha år. Med udgangspunkt i **bilag 5** vurderer Randers Kommune, at der ikke kan forekomme totaldepositioner større end 1,0 kg i en afstand af mere end ca. 350 meter fra anlægget. Da afstanden til nærmeste naturtype i kategori 2 er ca. 1,4 km, vurderer Randers Kommune, at husdyrbrugets ammoniakemission ikke vil give anledning til en væsentlig miljøpåvirkning af kategori 2-natur.

For øvrige heder, og overdrev samt moser og ammoniakfølsomme skove uden for internationale naturbeskyttelsesområder (kategori 3-natur) er beskyttelsesniveauet en merdeposition på 1,0 kg N/ha år. Sidstnævnte beskyttelsesniveau kan dog ud fra en konkret vurdering fastsættes højere.

Nærmeste kategori 3-natur (skovområde vest for anlægget, samt Karlsrunder Skov øst for anlægget) ligger i en afstand af henholdsvis ca. 230 og 360 meter fra anlægget. I disse afstande kan der ved store udvidelser af husdyrproduktioner forekomme merdepositioner større end 1,0 kg N/ha år. En beregning i Husdyrgodkendelse.dk viser imidlertid en merdeposition på højst 0,1 kg N/ha/år i begge skovområder. Da merdepositionen således er mindre end 1,0 kg N/ha år, vurderes projektet ikke at give anledning til en væsentlig miljøpåvirkning af kategori 3-natur.

#### *Skærpet beskyttelsesniveau*

#### Påvirkninger fra staldanlægget:

Randers Kommune vurderer, at ammoniakdepositioner, som er lavere end Husdyrlovens beskyttelsesniveau ikke giver anledning til en væsentlig miljøpåvirkning, og at der derfor ikke er grundlag for at skærpe Husdyrlovens afskæringskriterier for kvælstofbelastning af naturarealer.

Med hensyn til arter, der er omfattet af Habitatdirektivets bilag IV, vurderer Randers Kommune, at der fra staldanlægget ikke vil ske en væsentlig påvirkning af disse arters levesteder, yngle- eller rastepladser. Det tillægges vægt, at Randers Kommune med undtagelse af Odderen ikke har kendskab til forekomst af disse arter indenfor en afstand af 1,5 km fra staldanlægget, og at merpåvirkningen af potentielle levesteder (vandhuller mv.) med ammoniak indenfor denne afstand er begrænset, jf. ovenstående. Endvidere tillægges vægt, at Odderen, der potentielt kan være tilknyttet et tilløb til Alling Å ikke vurderes nævneværdigt påvirket af næringsstofbelastning.

#### Påvirkning fra udbringningsarealerne:

Randers Kommune vurderer, at der normalt ikke vil være væsentlige påvirkninger af naturarealer, hvis disse ligger mere end ca. 30 meter fra markarealet. Til grund for denne vurdering ligger Natur- og Miljøklagenævnets anvendte væsentlighedskriterium (1 kg-reglen), Bufferzonerapporten (2004) og Miljøstyrelsens elektroniske vejledning.

Flere udbringningsarealer ligger indenfor 30 m af naturområder. For at kunne vurdere merbelastningen med ammoniak har Randers Kommune indhentet oplysninger om hvilke arealer der er "nye" i ansøgt drift i ud fra ansøgning om enkeltbetaling 2011-2013. Desuden indgår oplysninger om markernes hidtidige gødskningstryk i vurderingen. Husdyrbrugets ejede/forpagtede udbringningsareal er uændret i forhold til ansøgning i 2010 og samtlige marker indgik i husdyrbrugets drift i 2011-2013. Ifølge GHI var der i planårene 2009-2013 et gødskningstryk på 1,12-1,34 DE/ha harmoniareal. I ansøgt drift er der ansøgt om at udbringe gylle svarende til 1,07 DE/ha harmoniareal. Der sker altså et mindre fald i mængden af udbragt husdyrgødning og dermed sker der ingen merbelastning af de nærliggende naturområder, som følge af ammoniaktab ved udbringning.

Overdrevsområdet (I586-04-ov), der grænser op til mark 38-2, har forekomst af flere karakteristiske overdrevsarter. Randers Kommune vurderer, at den botaniske værdi af området er relativt høj. En del af marken har en hældning større end 6 grader ned mod det beskyttede overdrev, og det vurderes, at der er væsentlig risiko for overfladeafstrømning fra marken til overdrevet. Randers Kommune vurderer, at udbringning af husdyrgødning umiddelbart op til overdrevsarealet vil medføre en næringsstofpåvirkning, som vil fremme kvælstofelskende planter i overdrevets randzone. For at sikre opretholdelsen af den botaniske værdi, stiller Randers Kommune derfor vilkår om, at der etableres en minimum 10 m bred husdyrgødningsfri bræmme, som vist på bilag 8 i miljøgodkendelsen.

På mark 38-0 er der en hældning større end 6 grader ned mod engområdet (I596-01-en). Randers Kommune vurderer, at udbringning af husdyrgødning på de skrånende arealer vil indebære en ammoniakafsætning, som vil fremme kvælstofelskende planter i engens randzone. Randers Kommune stiller derfor vilkår om, at der skal etableres en minimum 10 m bred husdyrgødningsfri bræmme på den del af marken grænser op til engen. Bræmmen ses på bilag 9 i miljøgodkendelsen.

Overdrevet (m507-01-ov), der ligger delvist op til markerne 12-0 og 12-1, er senest besigtiget i 2010. Der er tale om et større (ca. 2 ha) sammenhængende overdrev, som er B-målsat i kommuneplanen. Ved besigtigelsen er der registreret flere overdrevskaraktistiske arter, såsom markfrytle, håret høgeurt, liden klokke, alm. knopurt, almindelig pimpinelle, knold-ranunkel, knold-rottehale og rød svingel. Der er også registreret næringskrævende arter som stor nælde, vild kørvel og burre-snerre. Overgangen fra mark til overdrevet ligger på toppen af bakken i den sydlige del af marken. Den øverste flade del af overdrevet (4-5 m) har en tydelig randpåvirkning med bl.a. dominans af hundegræs og stor nælde. Hele den øverste del af overdrevet er med tydelig randpåvirkning. Randers Kommune vurderer derfor, at der skal udlægges en minimum 5 m bred husdyrgødskningsfri bræmme, som det ses på bilag 10 i miljøgodkendelsen.

Randers Kommune vurderer, at der ved nedfældning af gylle er en lav risikoen for overfladisk afstrømning af gylle. Ved anvendelse af andre teknologier, som har samme ammoniakreducerende effekt som nedfældning, nedbringes gyllen ikke under jordoverfladen. Disse teknologier vurderes derfor ikke at reducere risiko for overfladisk afstrømning i samme grad som nedfældning. Derfor er det kun på markerne 12-0, 12-1, 38-0 og 38-2, at nedfældning er givet som et alternativ til husdyrgødningsfrie bræmmer.

I forbindelse med miljøgodkendelsen i 2010 udtalte Favrskov Kommune sig om udbringning af husdyrgødning på mark N1 og foreslog et vilkår om en 100 m bred gødningsfri bræmme mod habitatområdet Bjerre Skov. Ansøger påklagede dengang vilkåret. Natur- og Miljøklagenævnet afgjorde, at udlægning af en 20 m husdyrgødningsfri bræmme ville nedbringe ammoniakafsætningen til 0,5 kg N/ha/år og at det var tilstrækkelig til at forhindre en skadevirkning på habitatområdet. Af figur 3 i bilag 10 til Bufferzonerapporten fremgår det dog, at hvis flydende husdyrgødning nedfældes på hele marken, vil ammoniakafsætningen på et nærliggende naturområde højst udgøre 0,2 kg N/ha/år. Randers Kommune har derfor, som alternativ til en husdyrgødningsfri bræmme, stillet vilkår om at gylle kan nedfældes på hele mark N1. Ligeledes kan der anvendes alternative teknologier med samme ammoniakreducerende effekt som nedfældning.

#### *Bilag IV arter*

Med hensyn til arter, der er omfattet af Habitatdirektivets bilag IV, vurderer Randers Kommune, at disse er sikret mod negative påvirkninger fra udbringning af husdyrgødning via generelle regler, herunder Husdyrgødningsbekendtgørelsen, Naturbeskyttelsesloven og lov om randzoner.

#### *Samlet vurdering*

Samlet vurderes husdyrbruget ikke at give anledning til væsentlige skadevirkninger, der kan begrunde skærpede vilkår efter Godkendelsesbekendtgørelsen § 11 stk. 4 eller afslag, jf. godkendelsesbekendtgørelsens § 11 stk. 5 og 6.

#### **Fjorde/kystvande/søer m.v.**

For projektet gælder følgende:

- Ca. 145 ha af udbringningsarealerne ligger i kystvandoplandet til Randers Fjord fra Randers til Mellerup og ca. 140 ha i kystvandoplandet til Grund Fjord.
- Der forekommer ikke udbringningsarealer i oplande til større søer.
- Grund Fjord og Randers Fjord fra Randers til Mellerup indgår i EF-habitatområde nr. 14 (Ålborg Bugt, Randers Fjord og Mariagerfjord). Udpegningsgrundlaget kan ses på Naturstyrelsens hjemmeside ([www.nst.dk](http://www.nst.dk)).
- Ifølge Miljøstyrelsens nitratklassekort er ingen arealer omfattet af nitratklasser.
- Ifølge Miljøstyrelsens fosforklassekort er 204,16 ha omfattet af fosforklasse 3, 17,71 ha af fosforklasse 2.

#### Kommunens vurderinger og bemærkninger

##### *Det generelle beskyttelsesniveau*

Det generelle beskyttelsesniveau for kvælstof- og fosforbelastning af overfladevand i Husdyrloven er overholdt:

Husdyrloven fastlægger således kun krav til udvaskning af nitrat i områder, der ligger i nitratklasse 1 - 3. Da der ikke forekommer arealer i nitratklasser, er Husdyrlovens krav overholdt.

Husdyrloven fastlægger desuden krav til maksimalt fosforoverskud på husdyrbrug afhængig af, hvilke fosforklasser (1-3) udbringningsarealerne er omfattet af. Da der forekommer arealer i fosforklasser er det maksimalt tilladte fosforoverskud beregnet til ca. 2,8 kg P/ha år. På udbringningsarealerne tilføres ca. 26,5 kg P/ha år med husdyrgødning og fraføres ca. 23,7 kg P/ha år med afgrøderne. På udbringningsarealerne er der således et fosforoverskud på ca. 2,8 kg P/ha år, hvilket lever op til Husdyrlovens fosforkrav.

##### *Skærpet beskyttelsesniveau*

Randers Kommune har vurderet, om der er særlige forhold ud over det generelle beskyttelsesniveau, der taler for, at der skal fastsættes yderligere vilkår til beskyttelse af overfladevand.

#### Risikoarealer:

Ingen af udbringningsarealerne har hældninger > 6 grader direkte mod vandløb eller søer. På den baggrund vurderer Randers Kommune, at der ikke er væsentlig risiko for tab af næringsstoffer til vandmiljøet via overfladisk afstrømning.

#### Søer:

Ingen af udbringningsarealerne ligger i oplande til større søer.

#### **Natura 2000-områder:**

##### Randers Fjord fra Randers til Mellerup

Randers Fjord fra Randers til Mellerup indgår i EF-habitatområde nr. 14 (Ålborg Bugt, Randers Fjord og Mariagerfjord).

Landsplandirektivets målsætning for Randers Fjord fra Randers til Mellerup er ikke opfyldt bl.a. på grund af for stor tilførsel af næringsstoffer fra oplandet.

##### Projektets kvælstofpåvirkning af Natura 2000-området:

Der er beregnet en udvaskning fra husdyrgødning på ca. 261 kg N/år fra de ansøgte arealer i oplandet til Randers Fjord fra Randers til Mellerup. Det svarer til ca. 0,02 % af den samlede beregnede udvaskning fra oplandet på ca. 1.800 tons N/år.

Randers Fjord fra Randers til Mellerup vurderes at være et meget sårbart vandområde. Da det ansøgte i sig selv påvirker med mindre end 1 %, vurderes det imidlertid, at projektet ikke vil skade eller være en hindring for at opnå gunstig bevaringsstatus i området.

Udviklingen i dyreholdet i oplandet til Randers Fjord fra Randers til Mellerup er på baggrund af CHR-data opgjort til et fald på ca. 6,5 % i perioden 2007-2014 (lineær regression,  $R^2=0,78$ ).

Da der er sket et fald i husdyrtrykket, og Randers Kommune ikke har kendskab til øvrige kilder i oplandet, der netto har medført øget kvælstoftilførsel til fjorden, vurderes projektet heller ikke i kumulation med andre projekter at være til skade for eller være en hindring for at opnå gunstig bevaringsstatus i Randers Fjord fra Randers til Mellerup.

##### Projektets fosforpåvirkning af Natura 2000-området:

Som allerede nævnt lever bedriften op til Husdyrgodkendelseslovens generelle beskyttelsesniveau vedrørende fosfor. Det generelle beskyttelsesniveau sikrer som udgangspunkt, at marine Natura-2000-recipienter, der er overbelastet med fosfor, ikke påvirkes væsentligt fra projektet i sig selv og i kumulation med andre projekter.

En væsentlig forudsætning for beskyttelsesniveauet er dog, at husdyrtrykket ikke har været stigende i oplandet siden 1. januar 2007.

Som anført ovenfor har udviklingen i dyreholdet i oplandet til Randers Fjord fra Randers til Mellerup været faldende i perioden 2007-2014.

Da udbringningsarealerne i oplandet samtidig ligger udenfor oplande til fosforfølsomme Natura 2000 søer, vurderer Randers Kommune, at projektet ikke skader Natura 2000-området eller hindrer opnåelse af gunstig bevaringsstatus.

### Grund Fjord

Grund Fjord indgår i EF-habitatområde nr. 14 (Ålborg Bugt, Randers Fjord og Mariagerfjord). Landsplandirektivets målsætning for Grund Fjord er ikke opfyldt bl.a. på grund af for stor tilførsel af næringsstoffer fra oplandet.

#### Projektets kvælstofpåvirkning af Natura 2000-området:

Der er beregnet en udvaskning fra husdyrgødning på ca. 252 kg N/år fra de ansøgte arealer til Grund Fjord. Det svarer til ca. 0,05 % af den samlede beregnede udvaskning fra oplandet på ca. 500 tons N/år.

Grund Fjord vurderes at være et meget sårbart vandområde. Da det ansøgte i sig selv påvirker med mindre end 1 %, vurderes det imidlertid, at projektet ikke vil skade eller være en hindring for at opnå gunstig bevaringsstatus i området.

Udviklingen i dyreholdet i oplandet til Grund Fjord er på baggrund af CHR-data opgjort til en stigning på 1,4 % i perioden 2007-2014 (ved lineær regression på data for alle år i perioden 2007-2014 er stigningen opgjort til 3,3 %,  $R^2 = 0,48$ ).

Da der er en stigning i husdyrtrykket, må udvaskningen fra arealerne i oplandet ikke overstige en udvaskning svarende til et plantebrug. Knap halvdelen (49,19 %) af det samlede udbringningsareal ligger i opland med stigende dyretryk. I ansøgningsystemet er der beregnet et vægtet gennemsnit for den maksimale udvaskning på bedriften på 41,4 kg N/ha. Udvasningen i ansøgt drift er beregnet til 41,4 kg N/ha og dermed er kravet overholdt. Ansøger udbringer maksimalt 1,07 DE/ha/år og har desuden valgt enten at etablere 2 % ekstra efterafgrøder eller at nedsætte sin kvælstofnorm med 1 % for at overholde kravet. Randers Kommune har stillet vilkår i overensstemmelse hermed.

Randers Kommune har ikke kendskab til øvrige kilder i oplandet, der netto har medført øget kvælstoftilførsel til fjorden, og det vurderes herefter at projektet, heller ikke i kumulation med andre projekter, vil være til skade for eller være en hindring for at opnå gunstig bevaringsstatus i Grund Fjord.

#### Projektets fosforpåvirkning af Natura 2000-området:

Som anført ovenfor har udviklingen i dyreholdet i oplandet til Grund Fjord været stigende i perioden 2007-2014. Husdyrbruget har som følge heraf nedbragt sin udvaskning ved brug af ekstra efterafgrøder eller reduceret gødskningsnorm. Effekten af disse tiltag vil også reducere fosforoverskuddet på udbringningsarealerne.

Da udbringningsarealerne i oplandet samtidig ligger udenfor oplande til fosforfølsomme Natura 2000 søer, vurderer Randers Kommune, at projektet ikke skader Natura 2000-området eller hindrer opnåelse af gunstig bevaringsstatus.

Randers Kommune har af hensyn til miljøgodkendelsens fleksibilitet åbnet mulighed for, at husdyrgødningen fra husdyrbruget kan erstattes af andre typer husdyrgødning eller anden organisk gødning (vilkår 31). Det forudsættes dog, at mængden af fosfor ikke overstiger den mængde, der indgår i den maksimalt tilladte mængde af udbragt husdyrgødning – dvs. 7.549 kg P. Endvidere forudsættes, at mængden af uudnyttet kvælstof ikke overstiger den mængde, der indgår i den maksimalt tilladte mængde af udbragt husdyrgødningen – dvs. 7.478 kg N (29.913 kg N i svinegylle x 25 %).



## Drikkevand

For projektet gælder følgende:

- Mark 12-1 og ca. 2,5 ha af 12-0 ligger i område med særlige drikkevandsinteresser (OSD). De øvrige marker ligger i område, der er udpeget som område med drikkevandsinteresser (OD), jf. Vandplan 2009-15.
- Samtlige marker ligger udenfor områder, der er udpeget som nitratfølsomt indvindingsområde, jf. Vandplan 2009-15.

## Kommunens vurderinger og bemærkninger

### *Det generelle beskyttelsesniveau*

Husdyrgodkendelsesloven fastlægger ingen krav for udvaskning af nitrat i områder udenfor nitratfølsomme indvindingsområder.

Det generelle beskyttelsesniveau for nitratudvaskning til grundvand i bekendtgørelse om tilladelse og godkendelse m.v. af husdyrbrug er således overholdt.

## Nabogener m.v.

### Lugt

Ansøgningssystemet beregner, ud fra Husdyrlovens afskæringskriterier, en nødvendig minimumsafstand til byzone, beboelse i samlet bebyggelse og til beboelse udenfor samlet bebyggelse (lugtgenæafstande). Samtidig beregnes en vægtet gennemsnitsafstand, hvor afstanden fra de enkelte stalde/staldafsnit til de før nævnte boligområder vægtes i forhold til lugtafgivelsen. Se tabel 1.

	Lugtgenæafstand (m)	Vægtet gennemsnitsafstand <sup>1</sup> (m)
Byzoneområde	380,38 m.	380,44 m. (scenarium 1) 380,46 m. (scenarium 2)
Beboelse i samlet bebyggelse	213 m.	>1,2 x genæafstand
Beboelse uden for samlet bebyggelse	120 m.	>1,2 x genæafstand

Tabel 1: Lugtgenæafstand sammenholdt med vægtet gennemsnitsafstand.

<sup>1</sup> Stalde/staldafsnit beliggende længere væk end 1,2 x lugtgenæafstand udgår af beregningen

## Kommunens vurderinger og bemærkninger

Nærmeste beboelse i samlet bebyggelse (Bøgelundsvej 37) og nærmeste beboelse udenfor samlet bebyggelse (Bøgelundsvej 30) er beliggende længere væk end 1,2 x genæafstanden. Den vægtede gennemsnitsafstand til byzone (Sønder Borup) er længere end den beregnede lugtgenæafstande. Dermed er Husdyrlovens beskyttelsesniveau for lugt overholdt.

Det bemærkes at lugtgenækriteriet for byzone kun lige er overholdt. Da genæafstanden således er overholdt med en lille margin, er det afgørende, at forudsætningerne for lugtberegningen holder.

I scenarium 1 er det en forudsætning, at der anvendes hyppig udslusning af gylle i polte/slagtesvinestalden. Hyppig udslusning er optaget på Miljøstyrelsens teknologiliste med en lugtreducerende effekt på 20 % i polte/slagtesvinestalde med gyllekumme under hele sti-arealet (fulddrænede gulve). Ansøgers poltestald er ikke med fulddrænet gulv, men i stedet med delvis spaltegulv. Videncenter for svineproduktion (SEGES) har i notat nr. 1509 af 19. marts 2015 estimeret en lugtreducerende effekt på 14 % i stalde med delvis spaltegulv. Randers Kommune vurderer, at det i notatet er sandsynliggjort, at hyppig udslusning har en effekt i stalde med delvis spaltegulv. Kommunen vurderer desuden, at der i dette tilfælde er særlige forhold, der taler for at teknologien kan anvendes:

- Der er tale om "fremtidig byzone" som endnu ikke er bebygget.
- Lugtgenekriterierne for øvrige nabobeboelser er overholdt uden anvendelse af hyppig udslusning.
- Der er tale om en lille udvidelse på 70 polte årligt, svarende til knap 2 DE.

På den baggrund, og på betingelse af at anvendelsen tidsbegrænses, har kommunen accepteret en lugtreducerende effekt på 14 %.

Randers Kommune har desuden stillet egenkontrolvilkår om, at der til hver et tidspunkt skal kunne forelægges dokumentation for antal ton dyr på stald.

Herudover bemærkes, at der periodisk kan forekomme lugtgener i forbindelse med omrøring og udbringning af gylle, som efter kommunens opfattelse almindeligvis må accepteres i landbrugsområder. For at begrænse periodiske lugtgener for de nærmeste nabobeboelser, er der dog stillet skærpende vilkår om, at omrøring af gylle ikke må finde sted lørdag, søn- og helligdage, og at omrøring i øvrigt kun må finde sted i forbindelse med etablering af flydelag eller umiddelbart forud for udbringning.

Husdyrbrugets øvrige aktiviteter vurderes ikke at give anledning til væsentlige lugtgener.

Det er Randers Kommunes samlede vurdering, at der ikke vil forekomme væsentlige lugtgener hos naboerne.

## Andre forhold

### Afstandskrav

Ifølge Husdyrloven og Husdyrgødningsbekendtgørelsen må stalde og lignende, samt gødningsopbevaringsanlæg og ensilagepladser, ikke etableres inden for nærmere fastsatte afstande, jf. tabel 2. De, i Husdyrlovens § 8, oplyste afstande gælder dog kun for nye anlæg (klimacontainerne).

	Faktisk afstand	Min. krav til afstand
Ikke-almene vandforsyningsanlæg	Ca. 590 m til Brusgårdsvej 30	25 m
Almene vandforsyningsanlæg	Ca. 870 m til Sdr. Borup Vandværk (DGU 68.702).	50 m
Vandløb (herunder dræn) og søer	Ca. 350 m til vandløb. Ca. 60 m til sø. Ca. 200 m til dræn	15 m
Offentlig vej og privat fællesvej	Ca. 95 m til Bøgelundsvej.	15 m
Levnedsmiddelvirksomhed	> 400 m.	25 m

Beboelse på samme ejendom	Ca. 70 m.	15 m
Naboskel	Ca. 80 m.	30 m
Byzone, sommerhusområde eller lokalplanlagt område til boliger	Ca. 380 m.	50 <sup>1</sup> m
§ 7 natur	> 1.000 m	10 m
Åbne vandløb og søer > 100 m <sup>2</sup>	-	100 <sup>2</sup> m
Nabobeboelse	-	300 <sup>2</sup> m
§ 7 natur	-	300 <sup>3</sup> m

Tabel 2

<sup>1</sup>Hvis forureningen øges.

<sup>2</sup>Gælder kun for nye beholdere til flydende husdyrgødning fra svin og pelsdyr.

<sup>3</sup>Gælder kun for nye beholdere til flydende husdyrgødning.

### Kommunens vurderinger og bemærkninger

#### Husdyrlovens § 6:

Ifølge Husdyrlovens § 6 er der forbud mod at etablere anlæg samt foretage udvidelser og ændringer af eksisterende husdyrbrug for mere end 3 DE inden for 50 m fra nabobeboelser, byzone, sommerhusområde eller lokalplanlagt område til boliger, hvis det medfører forøget forurening. Afstand til nærmeste nabobeboelse (Bøgelundsvej 36) er godt 100 m og det eksisterende anlæg og klimacontainerne overholder dermed afstandskravet på 50 m.

#### Husdyrlovens § 7:

Ifølge Husdyrlovens § 7 er der endvidere forbud mod at etablere, udvide og ændre anlæg for mere end 15 DE, hvis stald eller gødningsopbevaringsanlæg ligger i en afstand på mindre end 10 meter til nærmere bestemt sårbar natur, jf. Husdyrlovens § 7. Som det fremgår af tabel 2, ligger bygningsdelene mere end 1.000 meter fra sårbar natur.

#### Husdyrlovens § 8:

Som det fremgår af ovenstående ligger anlægget nærmere end 15 meter fra beboelse på samme ejendom og mindre end 30 meter fra naboskel. Afstandskravene gælder udelukkende nyetablering af stalde, gødningsopbevaringsanlæg og lignende. Afstandskravene er overholdt for klimacontainerne.

#### Husdyrgødningsbekendtgørelsens § 20:

Ifølge Husdyrgødningsbekendtgørelsens § 20 skal nye beholdere for flydende husdyrgødning fra svin og pelsdyr være forsynet med fast overdækning, hvis de er beliggende mindre end 300 m fra nabobeboelser.

Desuden skal alle nye beholdere for flydende husdyrgødning være forsynet med fast overdækning, hvis de er beliggende mindre end 300 m fra de i Husdyrlovens § 7 angivne naturtyper. I stedet for fast overdækning kan der anvendes en teknologi, der er optaget på Miljøstyrelsens teknologiliste, som en teknologi, der kan erstatte fast overdækning.

Der bygges ikke ny gyllebeholder.

På baggrund af ovenstående vurderer Randers Kommune, at projektet er i overensstemmelse med afstandskrav fastsat i Husdyrlovens § 6-8 og Husdyrgødningsbekendtgørelsens § 20.

**Opbevaring/håndtering af husdyrgødning**

Husdyrbruget forventer at producere ca. 4.800 m<sup>3</sup> gylle om året. Gylle opbevares i 2 gyllebeholdere på 3.000 m<sup>3</sup> og 1.000 m<sup>3</sup> med en samlet opbevaringskapacitet på ca. 4.000 m<sup>3</sup>.

Opbevaringskapacitet er beregnet til 10 måneder (4.000/4.800\*12).

Der er ingen fast pumpe monteret til tømning af gyllebeholderne. Gyllen pumpes fra fortank til de 2 beholdere.

Kommunens vurderinger og bemærkninger

Randers Kommune vurderer, at der på husdyrbruget bør være en opbevaringskapacitet på mindst 9 måneder. Dette for at undgå udkørsel af gylle under vejrmæssige forhold, som ikke egner sig til udbringning.

Den projekterede opbevaringskapacitet på husdyrbruget svarer til ca. 10 mdr. Kommunen vurderer således, at opbevaringskapaciteten er tilstrækkelig.

**Restvand / overfladevand**

Restvand og overfladevand fra bedriften bortskaffes på følgende måde:

- Restvand fra vask af stalde, drikkevandsspild m.v. ledes til gyllesystemet og er inkluderet i normproduktionen af husdyrgødning.
- Restvand fra rengøring af sprøjteudstyr tilføres udbringningsarealerne ved rengøring.
- Sanitært spildevand fra staldanlægget og stuehuset ledes til septik tank.
- Tagvand fra de eksisterende bygninger ledes til den nærliggende sø. Tagvand fra de nye klimacontainere opsamles ikke og nedsiver diffust.

Kommunens vurderinger og bemærkninger

Randers Kommune vurderer, at husdyrbrugets håndtering af restvand sker miljømæssigt forsvarligt og har ikke fundet anledning til at stille skærpende vilkår.

Randers Kommune gør dog opmærksom på, at evt. nedsivning af tagvand fra nye bygninger kræver særskilt tilladelse efter Miljøbeskyttelsesloven (nedsivningstilladelse). Randers Kommune har ikke taget stilling til, hvorvidt en sådan tilladelse vil kunne meddeles.

**Offentliggørelse**Partshøring

Orientering om udkast til miljøgodkendelse har været fremsendt til følgende parter:

*Beboere over 18 år i beboelser beliggende indenfor lugtkonsekvensområde (502 m):*

Inge R Hedegaard Christensen	Bøgelundsvej 24	8940 Randers SV
Lars Schneider Christensen	Bøgelundsvej 24	8940 Randers SV
Rikke Hage Norup	Bøgelundsvej 27	8940 Randers SV
Kent Michael Fredslund Pedersen	Bøgelundsvej 27	8940 Randers SV
Bente Jørgensen	Bøgelundsvej 30	8940 Randers SV

Herluf Jørgensen	Bøgelundsvej 30	8940 Randers SV
Bjarne Lund Jensen	Bøgelundsvej 32	8940 Randers SV
Charlotte Nyrum Jensen	Bøgelundsvej 32	8940 Randers SV
Camilla Bøggild Knudsen	Bøgelundsvej 36	8940 Randers SV
Ulrik Nyborg Knudsen	Bøgelundsvej 36	8940 Randers SV
Lotte Rohde Kristensen	Bøgelundsvej 39	8940 Randers SV
Michael Leach	Bøgelundsvej 39	8940 Randers SV
Line Birch Jensen	Bøgelundsvej 40	8940 Randers SV
Thomas Sloth Jensen	Bøgelundsvej 40	8940 Randers SV
Flemming Schack Pedersen	Bøgelundsvej 41	8940 Randers SV
Mette Schack Pedersen	Bøgelundsvej 41	8940 Randers SV
Rasmus Schack Pedersen	Bøgelundsvej 41	8940 Randers SV
Sofie Schack Pedersen	Bøgelundsvej 41	8940 Randers SV
Petra Christensen	Bøgelundsvej 43	8940 Randers SV
Niels Verner Calmer Braad	Bøgelundsvej 44	8940 Randers SV
Kurt Eigil Behrens Hansen	Bøgelundsvej 45	8940 Randers SV
Kirsten Jensen	Bøgelundsvej 45	8940 Randers SV
John Haargaard	Bøgelundsvej 49	8940 Randers SV
Nina Barbre Haargaard	Bøgelundsvej 49	8940 Randers SV
Anni Mikkelsen	Bøgelundsvej 50	8940 Randers SV
Mikkel Mikkelsen	Bøgelundsvej 50	8940 Randers SV
Benny H Bach	Bøgelundsvej 51	8940 Randers SV
Vibeke Hjortshøj Bach	Bøgelundsvej 51	8940 Randers SV
Kim Kenley Lindorff	Karlsbergvej 47	8940 Randers SV
Anne-Mette Kenley Lindorff	Karlsbergvej 47	8940 Randers SV
Karl Algot Johansen	Karlsbergvej 48	8940 Randers SV
Jytte Aastrup Øvlisen	Karlsbergvej 48	8940 Randers SV
Mona Blumensaat Andersen	Karlsbergvej 49	8940 Randers SV
Claus Blumensaat Hansen	Karlsbergvej 49	8940 Randers SV
Ann Momme Glud	Karlsbergvej 52	8940 Randers SV
Jørgen Glud	Karlsbergvej 52	8940 Randers SV
Frederik Lorentsen Jaquet	Karlsbergvej 54	8940 Randers SV
Hannah Vasconcellos Andresen	Karlsbergvej 54	8940 Randers SV
Loreni Maria Andresen	Karlsbergvej 54	8940 Randers SV
Morten Munk Andresen	Karlsbergvej 54	8940 Randers SV
Alexander Helboe Norsker	Karlsbergvej 56	8940 Randers SV
Michael Helboe Norsker	Karlsbergvej 56	8940 Randers SV
Sussie Helboe Norsker	Karlsbergvej 56	8940 Randers SV
Kenneth Rønnow Andersen	Karlsbergvej 59	8940 Randers SV
Lee Laursen	Karlsbergvej 59	8940 Randers SV

*Ejere af beboelser beliggende indenfor lugtkonsekvensområde (502 m):*

Karlsbergvej 40	Svend Koue	Nielstrupvej 4	8370 Hadsten
Bøgelundsvej 37	Heidi Renee Vesterløkke	Skovgårdsvej 17	7200 Grindsted
Bøgelundsvej 37	Jesper Funk Vesterløkke	Skovgårdsvej 17	7200 Grindsted
Bøgelundsvej 43	Bitten Christensen	Jyllandsgade 19,3.	8900 Randers C
Bøgelundsvej 53	Boet efter Niels J. H. Bødke	Sjællandsgade 44,5. tv	8900 Randers C
Karlsbergvej 50	Hans Jørgen Nielsen	Erslevvej 86	8370 Hadsten

*Ejere af forpagtede arealer*

Niels Knud Nielsen	Askildrupvej 55	8940 Randers SV
Mogens Munk Rolle Laursen	Bøgelundsvej 17	8940 Randers SV
Lars Schneider Christensen	Bøgelundsvej 24	8940 Randers SV
Jens Jørgen Christensen	Hadstenvvej 39	8940 Randers SV
Niels Verner Calmer Braad	Bøgelundsvej 44	8940 Randers SV
Janni Fisker Mortensen	Karlsbergvej 64	8940 Randers SV
Karl-Erik Pape Pedersen	Nørgårdsvej 47	8940 Randers SV

Orienteringen blev fremsendt den 2. juli 2015. Fristen til at kommentere udkastet var den 27. juli 2015. Der indkom bemærkninger fra to naboer, som udtrykte bekymring over øgede lugtgener. Kommunen vurderer, at det ansøgte projekt overholder Husdyrlovens lugtgenegrænser og bemærkningerne har ikke givet anledning til ændringer i afgørelsen.

Offentliggørelse af godkendelsen

Godkendelsen bekendtgøres ved annoncering i Randers Onsdag den 5. august 2015, som er godkendelsens dato. Annoncen er endvidere lagt på [www.randers.dk](http://www.randers.dk), hvor godkendelsen også kan ses.

Følgende er underrettet om godkendelsen:

- Peter Sommer Jensen, Nørgårdsvej 51, 8940 Randers SV, [bondgaard@bondgaard.com](mailto:bondgaard@bondgaard.com)
- Gråkjær Miljøcenter, Konsulent Hanne Bang, [hab@graakjaer.dk](mailto:hab@graakjaer.dk)
- Favrskov Kommune, Skovvej 20, 8382 Hinnerup, [favrskov@favrskov.dk](mailto:favrskov@favrskov.dk)
- Danmarks Naturfredningsforening, [dnranders-sager@dn.dk](mailto:dnranders-sager@dn.dk)
- Danmarks Sportsfiskerforbund, [post@sportsfiskerforbundet.dk](mailto:post@sportsfiskerforbundet.dk)
- Danmarks Sportsfiskerforbund, lokalafdeling, [ta@sportsfiskerforbundet.dk](mailto:ta@sportsfiskerforbundet.dk)
- Det Økologiske Råd, [husdyr@ecocouncil.dk](mailto:husdyr@ecocouncil.dk)
- Dansk Ornitologisk Forening, [natur@dof.dk](mailto:natur@dof.dk)
- Lokalafdelingen Dansk Ornitologisk Forening, [randers@dof.dk](mailto:randers@dof.dk)
- Sundhedsstyrelsen, [senord@sst.dk](mailto:senord@sst.dk)

## Klagevejledning

Godkendelsen kan påklages til Natur- og Miljøklagenævnet inden 4 uger fra annonceringens dato - senest den **2. september. 2015**.

Klageberettiget er ovennævnte samt enhver, der har væsentlig, individuel interesse i sagens udfald, som nævnt i husdyrlovens §§ 84, 85, 86 og 87.

Hvis du ønsker at klage over denne afgørelse, kan du klage til Natur- og Miljøklagenævnet. Du klager via Klageportalen, som du finder et link til på forsiden af [www.nmkn.dk](http://www.nmkn.dk). Klageportalen kan også findes på [www.borger.dk](http://www.borger.dk) og [www.virk.dk](http://www.virk.dk). Du logger på [www.borger.dk](http://www.borger.dk) eller [www.virk.dk](http://www.virk.dk), ligesom du plejer, typisk med NEM-ID. Klagen sendes gennem Klageportalen til den myndighed, der har truffet afgørelsen. En klage er indgivet, når den er tilgængelig for myndigheden i Klageportalen. Når du klager, skal du betale et gebyr på kr. 500. Du betaler gebyret med betalingskort i Klageportalen.

Natur- og Miljøklagenævnet skal som udgangspunkt afvise en klage, der kommer uden om Klageportalen, hvis der ikke er særlige grunde til det. Hvis du ønsker at blive fritaget for at bruge Klageportalen, skal du sende en begrundet anmodning til den myndighed, der har truffet afgørelse i sagen. Myndigheden videresender herefter anmodningen til Natur- og Miljøklagenævnet, som træffer afgørelse om, hvorvidt din anmodning kan imødekommes.

En klage over afgørelsen har ikke opsættende virkning, medmindre Natur- og Miljøklagenævnet bestemmer andet. Dette betyder, at afgørelsen straks kan tages i brug, men det sker på eget ansvar, da klageinstansen eventuelt kan ændre eller ophæve afgørelsen.

Søgsmål kan anlægges ved domstolene indtil 6 måneder efter godkendelsens dato.

**Bilag:**

Bilag 1: Situationsplan

Bilag 2: Kort over udbringningsarealer

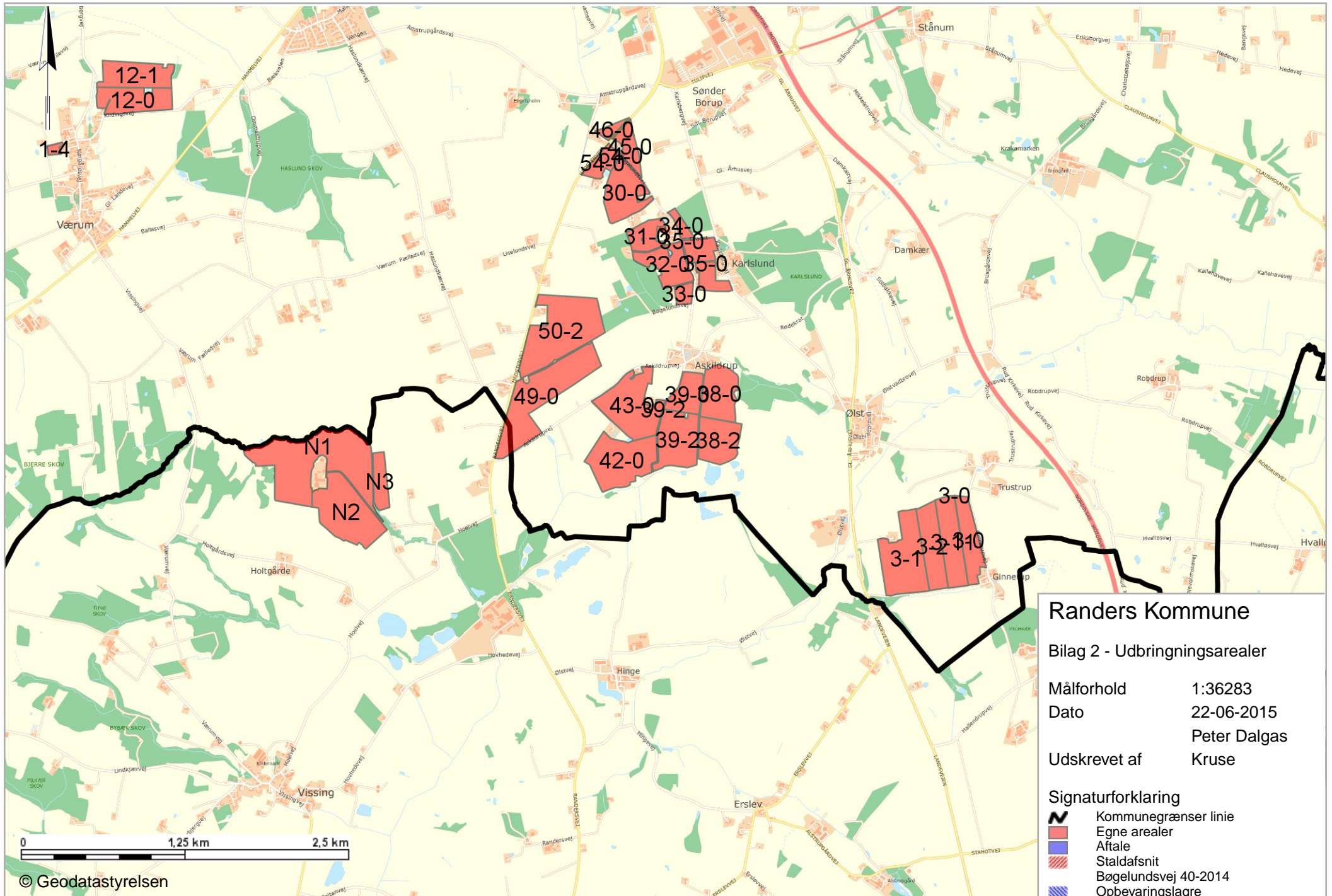
Bilag 3: Formler for foderkorrektion

Bilag 4: Naturarealer i forhold til anlæg

Bilag 5: Worst case – beregning af kvælstofdeposition







Bilag 3, P ab dyr

Bøgelundsvej 40, 8940 Randers SV

## Formler til beregning af P ab dyr

Data: 500 polte (32-107 kg), 2,86 FEsv, 4,6 g fosfor pr. FEsv

$$\left( \frac{((\text{afgangsvægt} - \text{indgangsvægt}) \times \text{FEsv pr kg tilvækst} \times \text{g fosfor pr. FEsv} / 1000) - ((\text{afgangsvægt} - \text{indgangsvægt}) \times 0,0055 \text{ kg N pr. kg tilvækst})}{1} \right)$$

= 0,5742 kg P ab dyr pr. år

Data: 400 årssøer, 1540 FE (462 FEsv + 1078 FEdr), 4,6 g P pr. FE, 28,8 grise pr. årssø, fravænningsvægt 7,2 kg

$$\left( \frac{(\text{FE pr årssø} \times \text{g P pr. FE} / 1000) - 0,58 - (\text{antal fravænnede grise pr. årssø} \times \text{fravænningsvægt} \times 0,006 \text{ kg P pr. kg tilvækst})}{1} \right)$$

= 5,2598 kg P ab dyr pr. år

BEMÆRK: P ab dyr beregnet efter ovenstående formler kan ikke sammenlignes direkte med IT-ansøgningssystemets tal for husdyrgødningens indhold af fosfor. Årsagen er at IT-ansøgningssystemet beregner P ab lager, som også omfatter tilførsel af fosfor med halmstrøelse. P ab lager er desuden afhængig af stalddtype.

