



Peter Nygård Nielsen
Ørrildvej 4
8990 Fårup

Miljø og Teknik
Laksetorvet
DK-8900 Randers C

Telefon 89 15 17 45
Telefax 89 15 16 60

Peter.Kruse@randers.dk

www.randers.dk

27. november 2014

Tillæg til miljøgodkendelse på svinebruget Kletgården, Ørrildvej 7, 8990 Fårup.

Randers Kommune godkender i henhold til Husdyrlovens § 12 stk. 3 en udvidelse i eksisterende stalde fra 395,26 DE (1.500 årssøer (30 fravænnede smågrise pr. årssø), 1.000 smågrise (9-31 kg) og 1.000 polte (31-104 kg) til 415,54 DE (1.580 årssøer, 1.000 smågrise (9-32 kg) og 1.000 polte (32-107 kg)). Samtidig godkendes en mindre ændring i husdyrbrugets udbringningsarealer.

Resumé

Husdyrbruget blev miljøgodkendt til 395,26 DE i december 2009. Projektet omfattede dengang, udover forlængelse af staldene, også en ny gyllebeholder (5.000 m³) med teltoverdækning. Udvidelsen af dyreholdet og byggeriet af stalde og gyllebeholderen er gennemført. Ansøger ønsker nu, at udvide besætningen med 80 årssøer i eksisterende bygninger.

Siden miljøgodkendelsen i 2009 har ansøger anmeldt flere nye ejede/forpagtede arealer (mark 19-0, 20-0, 21-0, 22-0, 23-0, 24-0 og 25-0) som alle kunne indgå som udbringningsarealer uden udarbejdelse af tillæg til miljøgodkendelsen. I forbindelse med denne udvidelse sker der kun mindre ændringer i husdyrbrugets ejede/forpagtede udbringningsarealer. Der er forsat aftale om overførsel af gylle til Hovedvejen 11, 8920 Randers NV samt Østerkæret 19, Ørrildvej 2 og Randersvej 145, 8990 Fårup.

GENERELLE FORHOLD

Ud over de nærmere fastsatte vilkår skal driftsansvarlige være særlig opmærksom på følgende:

- At grundlaget for tillægsgodkendelsen er den sidst indsendte ansøgning, skema nr. 63928, version 5.
- At ændringer i forhold til sidst indsendte ansøgning skal anmeldes til kommunen, herunder:
 - Ændring af bygningsmassen, herunder etablering, eller renovering af bygninger, pladser, siloer, opbevaringstanke.

Sagsnr. 09.17.18-P19-9-14

- Ændringer af udbringningsarealerne der fremgår af **bilag 1**, herunder bl.a. tilkøb, frasalg, tilforpagtning, bortforpagtning, forpagtningsophør og anvendelse af markarealer hos tredjemand til udbringning af gødning. Anmeldelse af ændringer af svinebrugets udbringningsarealer skal senest fremsendes til kommunen før planårets begyndelse den 1. august, jf. § 16 i *Bekendtgørelse om tilladelse og godkendelse m.v. af husdyrbrug*¹. Kommunen tager herefter stilling til, om ændringen er godkendelsespligtig.
- At øvrig lovgivning, som ikke er nævnt i denne godkendelses vilkår, skal overholdes - f.eks. den til enhver tid gældende Husdyrgødningsbekendtgørelse. Vilkårene i godkendelsen er som hovedregel kun stillet for de punkter, hvor tilsynsmyndigheden vurderer, at kravene skal være mere vidtgående end de generelle bestemmelser.
- At tillægsgodkendelsen betragtes som udnyttet ved enhver udvidelse/ændring af dyreholdet ud over det oplyste i nudriften – dvs. både ved hel og delvis udnyttelse af godkendelsen.
- At alle vilkår er gældende fra det tidspunkt tillægsgodkendelsen er helt eller delvist udnyttet, medmindre andet er angivet.
- At tillægsgodkendelsen bortfalder hvis den ikke er udnyttet senest 2 år fra den dato den er meddelt, dvs. at det ansøgte dyrehold skal være indsat.
- At tillægsgodkendelsen, eller dele heraf, kan bortfalde hvis den ikke har været udnyttet i 3 på hinanden følgende år.

Vilkår

Tillægsgodkendelsen meddeles på følgende vilkår:

Dyreholdet

1. Dyreholdet i de eksisterende bygninger må maksimalt udgøre 1.580 årssøer, 1.000 smågris (9-32 kg) og 1.000 polte (32-107 kg).
2. Den årlige udskillelse af fosfor (af dyr) må maksimalt udgøre 5,103 kg P/årsso, 0,126 kg P/smågris og 0,617 kg P/polt– svarende til 8.805 kg P pr. år for den samlede tilladte produktion (**bilag 2**).

Gyllekølingsanlægget

3. Anlæggets varmepumper skal levere en årlig køleydelse på minimum 241.776 kWh.
4. Anlæggets varmepumper skal påmonteres en typegodkendt energimåler, der registrerer køleydelsen målt i kWh.
5. Anlægget skal være forsynet med et trykovervågningssystem, en alarm samt en sikkerhedsanordning, der i tilfælde af lækage stopper anlægget. Anlægget må ikke kunne genstarte automatisk.

¹ Bekendtgørelse om tilladelse og godkendelse mv. af husdyrbrug, nr. 1280 af 8. november 2013.

6. Vedligeholdelse af anlægget skal ske i overensstemmelse med producentens vejledning. Vejledningen skal opbevares på husdyrbruget.
7. Der skal indgås en skriftlig aftale med en montør med VPO-certifikat eller tilsvarende certificering om kontrol og service af anlægget mindst én gang årligt.
8. Den årlige kontrol af anlægget skal som minimum bestå af følgende:
 - Afprøvning og funktionssikring af trykovervågningssystemet, alarmerne samt sikkerhedsanordningen.
 - Kontrol af kølekredsens ydelse.
9. Tilsynsmyndigheden skal underrettes ved driftsstop, der har en varighed på mere end 2 uger.

Arealer

10. På husdyrbrugets udbringningsarealer (163,72 ha) må der udbringes i alt 228,53 DE i svinegylle – svarende til 1,4 DE/ha pr. planår (1/8 – 31/7). Den resterende normproduktion af husdyrgødning skal afsættes udenfor husdyrbruget (biogasanlæg eller tredjemandsarealer).

Egenkontrol

11. Til kontrol med at driftsvilkårene overholdes skal der føres journal med nedenstående oplysninger:
 - a. Dokumentation for produktionsniveau (slagteriefregninger, salgsnota eller lign.).
 - b. Månedlige aflæsninger af gyllekølingssystemets energimåler.
 - c. Effektivitetskontrol (E-kontrol) for hele besætningen med opgørelse af foderforbrug samt vægtintervaller for smågrise og slagtesvin
 - d. Logbog over foderblandinger, hvor der gemmes en indlægsseddel / foderoptimeringsudskrift minimum hver 3. måned.
 - e. En gang pr. planperiode gennemføres en beregning af dyreholdets samlede årlige udskillelse af fosfor – ud fra data fra effektivitetskontrollen og formlerne i bilag 2.
 - f. Energirapporter
 - g. Kvitteringer for serviceeftersyn af ventilation og gyllekølingsanlægget

Oplysningerne skal opbevares på husdyrbruget i mindst 5 år og forevises på tilsynsmyndighedens forlangende

12. Vilkår 8, 13-21 og 41-45 i miljøgodkendelse af 2. december 2009 ophæves. Øvrige vilkår i miljøgodkendelsen er forsat gældende.

KOMMUNENS VURDERINGER

Bedste tilgængelige teknik (BAT)

Kommunens vurderinger og bemærkninger

Ammoniak.

Randers Kommune har lavet en beregning af det emissionsniveau for ammoniak, der som udgangspunkt vurderes at være opnåeligt ved anvendelse af bedst tilgængelig teknologi, jf. vejledningerne

for emissionsgrænseværdier fra Miljøstyrelsen 2011. Emissionsniveauet er, med udgangspunkt i de vejledninger, der gælder for svin, beregnet til 4.417 kg N/år.

Husdyrbruget lever op til det beregnede BAT-niveau, da ammoniakfordampningen fra husdyrbrugets samlede anlæg er beregnet til 4.256 kg N/år. Det er en forudsætning for overholdelse af emissionsniveauet, at der forsat anvendes gyllekøling. I miljøgodkendelsen er det oplyst, at der forventes anvendt en varmepumpe med en køleeffekt på 53,2 kW. Køleeffekten på de to indkøbte pumper er på i alt 45,3 kW. For at opnå 21 % reduktion af ammoniakemissionen er det beregnet, at der som minimum skal anvendes en pumpe med en årlig køleydelse på 241.776 kWh (27,6 kW * 8.760 timer (hel-årlig drift)). Bruges der i stedet pumper med en køleeffekt på 45,3 kW kan pumperne "nøjes" med at køre 5.337 timer for at opnå den krævede køleydelse. Randers Kommune har, i overensstemmelse hermed, ændret vilkårene for gyllekølingssystemet.

Fosfor

Randers Kommune har lavet en beregning af det fosforniveau, der som udgangspunkt vurderes at være opnåeligt ved anvendelse af bedst tilgængelig teknologi, jf. vejledningerne for emissionsgrænseværdier fra Miljøstyrelsen. Fosforniveauet er beregnet med udgangspunkt i den grænseværdi, der er angivet i vejledningerne for svin. Det beregnede fosforniveau er således 9.510 kg P/år.

Randers Kommune vurderer, at husdyrbruget lever op til det beregnede BAT-niveau for fosfor, da den samlede produktion af fosfor er beregnet til 8.816 kg P/år. Det er en forudsætning for overholdelse af fosforniveauet, at der anvendes foder med et nedsat indhold af fosfor. Randers Kommune har derfor stillet vilkår til dyreholdets maksimale fosforudskillelse.

Opbevaring/håndtering af husdyrgødning

Husdyrbruget forventer at producere følgende ca. 10.917 m³ gylle om året. Husdyrgødningen opbevares i egne gyllebeholdere (9.000 m³).

Opbevaringskapacitet er beregnet til 9,9 mdr. (9.000/10.917*12).

Kommunens vurderinger og bemærkninger

Randers Kommune vurderer, at der på husdyrbrug bør være en opbevaringskapacitet på mindst 9 måneder. Dette for at undgå udkørsel af gylle under vejrmæssige forhold, som ikke egner sig til udbringning. I miljøgodkendelse af december 2009 er der stillet vilkår om mindst 9 måneders opbevaringskapacitet og det vurderes at husdyrbruget forsat kan overholde vilkåret.

Lugt

- Anlægget er beliggende ca. 545 m (vægtet gennemsnit) øst for nærmeste byzone i Fårup.
- Anlægget er beliggende ca. 428 m (vægtet gennemsnit) øst for nærmeste samlet bebyggelse (omkring Gl. Randersvej 50).
- Anlægget er beliggende ca. 376 m øst (vægtet gennemsnit) for Ørrildvej 6, som er nærmeste enkelt bolig uden landbrugspligt og som ikke samtidigt ejes af ansøger selv.

Kommunens vurderinger og bemærkninger

De ukorrigerede lugtgeneafstande er beregnet til 537 m til byzone, 380 m til samlet bebyggelse og 169 m til enkelt bolig. Den beregnede geneafstande for samlet bebyggelse, skal pga. af beliggenheden korrigeres i nedadgående retning til 368 m. Da de vægtede gennemsnitsafstande er større end

de beregnede geneafstande er genekriterierne overholdt for byzone, samlet bebyggelse og enkeltbolig.

Med de stillede vilkår i miljøgodkendelsen af 2. december 2009 og med overholdelse af det generelle beskyttelsesniveau for lugt i bekendtgørelse om tilladelse og godkendelse mv. af husdyrbrug samt de generelle regler i Husdyrgødningsbekendtgørelsen, vurderes det, at der ikke vil forekomme væsentlige lugtgener hos naboerne.

Transporter

Eksterne transporter til og fra ejendommen, herunder fodertransporter, transport med levende dyr / døde dyr foregår ad Ørrildvej/Purhusvej. Ved afstande over ca. 5 km vil der blive anvendt lastbiltransport. Indkørsel til anlægget ligger mere end 200 m fra nærmeste nabobeboelse, som ikke ejes af driftsherren selv.

Art	Nuværende drift (tidsrum)	Ansøgt drift (tidsrum)
Gylle	400	434
Levende dyr	112 (kl. 6-13)	112 (kl. 6-13)
Døde dyr	Ca. 100	Ca. 100
Foder	60 (kl. 8-16)	64 (kl. 8-16)
Brændstof	16	16

Kommunens vurderinger og bemærkninger

Det samlede antal transporter vurderes at være af begrænset omfang. Det vurderes endvidere, at adgangsvejene til anlægget ligger hensigtsmæssig i forhold til nabobeboelser. Randers Kommune vurderer således, at husdyrbruget ikke vil medføre gener fra transport og trafik.

Det bemærkes, at færdsel på offentlig vej ikke kan reguleres i miljøgodkendelsen, men reguleres af Færdselsloven og håndhæves af politiet.

Ammoniak og natur

- Der skal foretages en vurdering af påvirkningen af de nærliggende naturområder for samtlige udvidelser foretaget siden 1. januar 2007 (dog højst 8 år tilbage). Ammoniakemissionen fra det samlede anlæg er i denne periode øget fra 2.035 kg N/år i til 4.256 kg N/år.
- Kategori 1 – natur: Afstanden fra anlægget til nærmeste ammoniakfølsomme naturtyper i internationalt naturbeskyttelsesområde (EF-habitatområde nr. 30, Skals Ådal) er ca. 850 m.
- Kategori 2 – natur: Nærmeste ammoniakfølsomme naturtype (Højmose, lobeliesø, hede (> 10 ha) eller overdrev (> 2,5 ha) udenfor internationalt naturbeskyttelsesområde) er et overdrev (m670-02-ov) ca. 1,3 km nordøst for anlægget.
- Kategori 3 – natur: Nærmeste ammoniakfølsomme naturtype som ikke er omfattet af kategori 1 eller 2 ligger ca. 325 m vest for anlægget. Der er tale om et potentielt ammoniakfølsomt skovområde.
- Nærmeste registrerede forekomst af ammoniakfølsomme arter, der er omfattet af Habitatdirektivets bilag IV, er ca. 2 km nordvest for anlægget.

- Enkelte udbringningsarealerne ligger i nærhed af ammoniakfølsomme naturområder, herunder natur omfattet af Habitatdirektivet og Naturbeskyttelseslovens § 3.
- Naturarealernes beliggenhed er vist på **bilag 3** og **4**.

Kommunens vurderinger og bemærkninger

Det generelle beskyttelsesniveau

Husdyrloven fastlægger, at ammoniakfordampningen fra den ansøgte udvidelse skal reduceres med 30 % i forhold til de bedste staldsystemer, jf. 05/06 normer. Dette indebærer at den samlede tilladte ammoniakfordampning fra stald og lager maksimalt må være på ca. 5.777 kg N pr. år. Med de valgte staldsystemer, staldteknologi m.v. giver produktionen anledning til en ammoniakfordampning på ca. 4.256 kg N pr. år. Husdyrbruget lever således op til kravet om 30 % reduktion af ammoniakfordampningen fra udvidelsen.

Husdyrloven fastlægger desuden, at husdyrbrug maksimalt må totalbelaste kortlagte habitatnaturtyper i internationale naturbeskyttelsesområder (kategori 1-natur) med 0,7 kg N pr. ha år, 0,4 kg N pr. ha år (kumulation med 1 andet husdyrbrug) eller 0,2 kg N pr. ha år (kumulation med 2 eller flere andre husdyrbrug). I habitatområdet Skals Ådal ligger en hængesæk (habitatnaturtype 7140). Afstanden til anlægget er ca. 1.000 m og der er kumulation med 2 andre husdyrbrug. Randers Kommune har beregnet en totaldepositionen af ammoniak til hængesækken på 0,1 kg N/ha/år. I samme habitatområde ligger en skovklædt tørvemose (habitatnaturtype 91D0). Afstanden til anlægget er ca. 800 m og der er kumulation med 1 andet husdyrbrug. Randers Kommune har beregnet en totaldepositionen af ammoniak på 0,1 kg N/ha/år til tørvemosen. Da Husdyrlovens beskyttelsesniveau er overholdt, vurderer Randers Kommune, at husdyrbrugets ammoniakemission ikke vil give anledning til en skadelig miljøpåvirkning af kategori 1-natur.

For højmoser, lobeliesøer, heder større end 10 ha og overdrev større end 2,5 ha, som ligger udenfor internationale naturbeskyttelsesområder (kategori 2-natur) er beskyttelsesniveauet en totaldeposition på 1,0 kg N/ha år. Ifølge en beregning i Husdyrgodkendelse.dk giver udvidelsen anledning til en totaldeposition på ca. 0,2 kg N/ha år. Da totaldepositionen således er mindre end 1,0 kg N/ha år, vurderes projektet ikke at give anledning til en væsentlig miljøpåvirkning af overdrevet.

For øvrige heder og overdrev samt moser og ammoniakfølsomme skove uden for internationale naturbeskyttelsesområder (kategori 3-natur) er beskyttelsesniveauet en merdeposition på 1,0 kg N/ha år. Sidstnævnte beskyttelsesniveau kan dog ud fra en konkret vurdering fastsættes højere. Nærmeste kategori 3-naturområder er et skovområde (325 m vest for anlægget), et overdrev (m670-04-ov, 975 m øst for anlægget) og en mose (m670-06-mo, 875 m øst for anlægget). Ifølge beregninger foretaget i Husdyrgodkendelse.dk giver udvidelsen anledning til en merdeposition på ca. 0,6 kg N/ha/år (skovområdet), 0,2 kg N/ha/år (overdrevet) og 0,3 kg N/ha/år (mosen). Da merdepositionerne således er mindre end 1,0 kg N/ha år, vurderes projektet ikke at give anledning til en væsentlig miljøpåvirkning af kategori 3-natur.

I nærheden af anlægget ligger desuden en sø (m670-17-sø, 275 m sydøst for anlægget) og en eng (m670-04-en, 420 m øst for anlægget). Merdepositionen på søen og engen er beregnet til henholdsvis 1,0 og 0,7 kg N/ha/år. Søen og engen er ikke omfattet af Husdyrlovens generelle beskyttelsesniveau, men da beskyttelsesniveauet for kategori 3-natur er opfyldt, vurderes udvidelsen ikke at påvirke områderne væsentligt.

Husdyrloven fastsætter ingen generelle beskyttelsesniveauer for terrestrisk natur i forbindelse med udbringning af husdyrgødning. Ifølge bekendtgørelsen om husdyrbrug og dyrehold for mere end 3

dyreenheder m.m. skal der ved udbringning af flydende husdyrgødning på marker med sort jord og græs, anvendes nedfælder eller en tilsvarende af Miljøstyrelsen godkendt udbringningsteknologi.

Skærpet beskyttelsesniveau

Påvirkninger fra staldanlægget:

Randers Kommune vurderer, at ammoniakdepositioner, som er lavere end Husdyrlovens beskyttelsesniveau, ikke giver anledning til en væsentlig miljøpåvirkning, og der derfor ikke er grundlag for at skærpe udover Husdyrlovens afskæringskriterier for kvælstofbelastning af naturarealer.

Bilag IV-arter

I 2011 er der registreret forekomst af Spidssnudet frø i en sø beliggende ca. 2 km vest for anlægget. Ifølge en beregning foretaget i Husdyrgodkendelse.dk giver udvidelsen anledning til en merdeposition på ca. 0,0 kg N/ha år til søen. Da merdepositionen således er mindre end 1,0 kg N/ha år, vurderes projektet ikke at give anledning til en væsentlig miljøpåvirkning af søen. Dermed vurderes der heller ikke at ske en påvirkning af forekomsten af Spidssnudet frø.

Påvirkning fra udbringningsarealerne:

Randers Kommune vurderer, at der normalt ikke vil være væsentlige påvirkninger af naturarealer, hvis disse ligger mere end ca. 30 meter fra markarealet. Til grund for denne vurdering ligger Natur- og Miljøklagenævnets anvendte væsentlighedskriterium (1 kg-reglen), Bufferzonerapporten (2004) og Miljøstyrelsens elektroniske vejledning.

Flere udbringningsarealer ligger indenfor 30 m af naturområder. Terrænhældningen fra udbringningsareal mod naturområder er alle steder under 6 grader og der vurderes derfor ikke at være nogen risiko for overfladisk afstrømning af næringsstoffer.

For at kunne vurdere merbelastningen med ammoniak har Randers Kommune indhentet oplysninger om hvilke arealer der er "nye" i ansøgt drift i ud fra ansøgning om enkeltbetaling 2013. Desuden indgår oplysninger om markernes hidtidige gødskningstryk i vurderingen. På nær de vestligste dele af markerne 10-1 og 12-2 indgik samtlige udbringningsarealer i husdyrbrugets miljøgodkendelse og var i drift i 2013. Ifølge miljøgodkendelsen af 2. december 2009 er der hidtil udbragt gylle svarende til ca. 1,4 DE/ha harmoniareal. I ansøgt drift er der ansøgt om at udbringe gylle svarende til 1,4 DE/ha harmoniareal. Der sker altså ingen forøgelse i mængden af udbragt husdyrgødning og dermed heller ingen merbelastning af de nærliggende naturområder.

I forbindelse med udvidelsen udvides mark 12-0 og 12-2 (mark 30 i miljøgodkendelsen) med 0,8 ha, således at der nu udbringes husdyrgødning helt op til en mose (m671-02-mo) i habitatområde. Randers Kommune vurderer, ud fra figur 3 i bilag 10 til Bufferzonerapporten (samlet markareal 4 ha, gennemsnitlig udbringningspraksis), at depositionen er under 1 kg N/ha/år. Centralt i mosen (ca. 140 m fra markerne) ligger naturtypen 7140 hængesæk og er en del af udpegningsgrundlaget for habitatområdet. I denne afstand estimeres der at være en deposition på højst 0,1 kg N/ha/år (markareal 4 ha, gennemsnitlig udbringningspraksis).

Mark 10-0 og 10-1 (mark 12-2 og 12-3 i miljøgodkendelsen) udvides med 0,2 ha. Markerne grænser op til naturtypen 7140 hængesæk, som er en del af udpegningsgrundlaget for habitatområdet. Randers Kommune vurderer, ud fra figur 3 i bilag 10 til Bufferzonerapporten (samlet markareal 10 ha, gennemsnitlig udbringningspraksis), at depositionen er under 1 kg N/ha/år.

Med hensyn til arter, der er omfattet af Habitatdirektivets bilag IV, vurderer Randers kommune, at disse er sikret mod negative påvirkninger fra udbringning af husdyrgødning via generelle regler, herunder Husdyrgødningsbekendtgørelsen, Naturbeskyttelsesloven og lov om randzoner. Der er ikke en registreret eller en formodet forekomst af bilag IV-arter på de naturområder, der grænser op til markerne 10-0, 10-1, 12-0 og 12-2.

Samlet vurdering

Samlet vurderes husdyrbruget ikke at give anledning til væsentlige skadevirkninger, der kan begrunde skærpede vilkår efter Godkendelsesbekendtgørelsen § 11 stk. 4 eller afslag, jf. Godkendelsesbekendtgørelsens § 11 stk. 5 og 6.

Fjorde/kystvande/søer m.v.

For projektet gælder følgende:

- Samtlige udbringningsarealer ligger i kystvandoplandet til Hjarbæk Fjord.
- Der forekommer ikke udbringningsarealer i opland til større søer.
- Hjarbæk Fjord indgår i EF-habitatområde nr. 30 (Lovns Bredning, Hjarbæk Fjord og Skals, Simsted og Nørre Ådal samt Skravad Bæk) og EU-fuglebeskyttelsesområde nr. 24 (Hjarbæk Fjord og Simsted Fjord). Udpegningsgrundlaget kan ses på Naturstyrelsens hjemmeside (www.nst.dk).
- Ifølge Miljøstyrelsens nitratklassekort er ingen arealer omfattet af nitratklasser.
- Ifølge Miljøstyrelsens fosforklassekort er 15,28 ha omfattet af fosforklasse 3 og 32,4 ha af fosforklasse 2.

Kommunens vurderinger og bemærkninger

Det generelle beskyttelsesniveau

Da der ikke forekommer arealer i nitratklasser, er Husdyrlovens krav overholdt.

Husdyrloven fastlægger desuden krav til maksimalt fosforoverskud på husdyrbrug afhængig af, hvilke fosforklasser (1-3) udbringningsarealerne er omfattet af. Da der forekommer arealer i fosforklasser er det maksimalt tilladte fosforoverskud beregnet til ca. 9,3 kg P/ha år. På udbringningsarealerne tilføres ca. 27,6 kg P/ha år med husdyrgødning og fraføres ca. 19,6 kg P/ha år med afgrøderne. På udbringningsarealerne er der således et fosforoverskud på ca. 8 kg P/ha år, hvilket lever op til Husdyrlovens fosforkrav.

Skærpet beskyttelsesniveau

Randers Kommune har vurderet, om der er særlige forhold ud over det generelle beskyttelsesniveau, der taler for, at der skal fastsættes yderligere vilkår til beskyttelse af overfladevand.

Risikoarealer:

Ingen af udbringningsarealerne har hældninger > 6 grader direkte mod vandløb eller søer. På den baggrund vurderer Randers Kommune, at der ikke er væsentlig risiko for tab af næringsstoffer til vandmiljøet via overfladisk afstrømning.

Søer:

Ingen af udbringningsarealerne ligger i oplande til større søer.

Natura 2000-områder:

Hjarbæk Fjord

Landsplandirektivets målsætning for Hjarbæk Fjord er ikke opfyldt bl.a. på grund af for stor tilførsel af næringsstoffer fra oplandet.

Projektets kvælstofpåvirkning af Natura 2000-området:

Der er beregnet en udvaskning fra husdyrgødning på ca. 740 kg N/år fra de ansøgte arealer til Hjarbæk Fjord. Det svarer til ca. 0,05 % af den samlede beregnede udvaskning fra oplandet på ca. 1.535 tons N/år.

Hjarbæk Fjord vurderes at være et meget sårbart vandområde. Da det ansøgte i sig selv påvirker med mindre end 1 %, vurderes det imidlertid, at projektet ikke vil skade eller være en hindring for at opnå gunstig bevaringsstatus i området.

Udviklingen i dyreholdet i oplandet til Hjarbæk Fjord er på baggrund af CHR-data opgjort til et fald på ca. 3,7 % i perioden 2007-2012 (ved lineær regression på data for alle år i perioden 2007-2012 er faldet opgjort til 3,8 %, $R^2 = 0,62$).

Da der er sket et fald i husdyrtrykket, og Randers Kommune ikke har kendskab til øvrige kilder i oplandet, der netto har medført øget kvælstoftilførsel til fjorden, vurderes projektet heller ikke i kumulation med andre projekter at være til skade for eller være en hindring for at opnå gunstig bevaringsstatus i Hjarbæk Fjord.

Projektets fosforpåvirkning af Natura 2000-området:

Som allerede nævnt lever bedriften op til Husdyrgodkendelseslovens generelle beskyttelsesniveau vedrørende fosfor. Det generelle beskyttelsesniveau sikrer som udgangspunkt, at marine Natura-2000-recipienter, der er overbelastet med fosfor, ikke påvirkes væsentligt fra projektet i sig selv og i kumulation med andre projekter.

En væsentlig forudsætning for beskyttelsesniveauet er dog, at husdyrtrykket ikke har været stigende i oplandet siden 1. januar 2007.

Som anført ovenfor har udviklingen i dyreholdet i oplandet til Hjarbæk Fjord været faldende i perioden 2007-2012.

Da udbringningsarealerne i oplandet samtidig ligger udenfor oplande til fosforfølsomme Natura 2000 søer, vurderer Randers Kommune, at projektet ikke skader Natura 2000-området eller hindrer opnåelse af gunstig bevaringsstatus.

Drikkevand

- Udbringningsarealernes beliggenhed i forhold til almene vandforsyninger i Randers Kommune fremgår af **bilag 5**.

- Kun en lille del af udbringningsarealerne ligger i område med særlige drikkevandsinteresser (OSD) jf. Vandplan 2010-15.
- Fire af udbringningsarealerne (mark 3-0, 4-0, 5-0 og 6-0) ligger helt eller delvist indenfor indvindingsområder for almen vandforsyning (Fårup Vandværk). Indvindingsområdet er nitratfølsomt. Der er ikke foretaget zonerings eller udarbejdet indsatsplan for området.

Kommunens vurderinger og bemærkninger

Husdyrgodkendelsesloven fastlægger ingen krav for udvaskning af nitrat i områder udenfor nitratfølsomme indvindingsområder.

For udbringningsarealer, der ligger indenfor nitratfølsomme indvindingsområder (hvor der ikke er foretaget zonerings eller udarbejdet indsatsplan) og hvor udvaskningen i nuværende drift overskrider 50 mg nitrat/liter gælder, at udvaskningen ikke må øges i ansøgt drift.

Udvaskningen af nitrat er beregnet til henholdsvis 67 og 69 mg nitrat/liter i nuværende drift for mark 3-0, 4-0 og 5-0, 6-0. Udvaskningen er uændret i ansøgt drift.

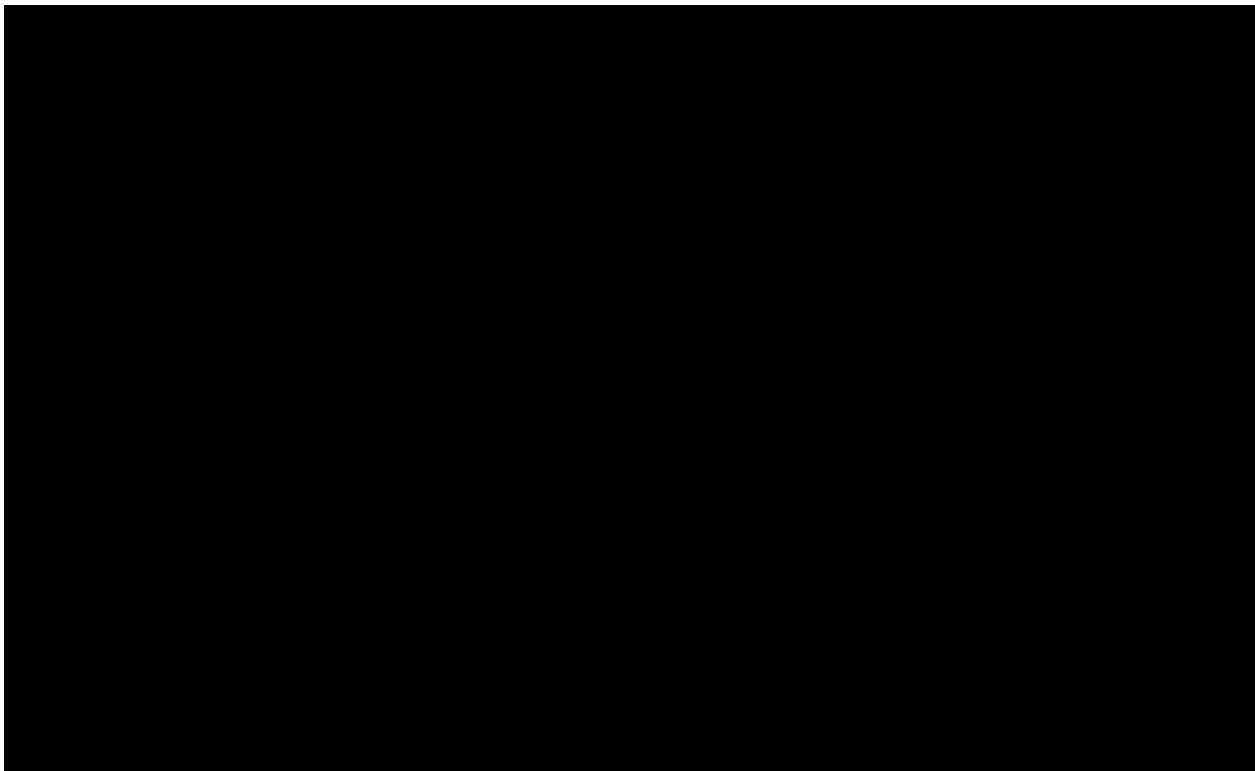
Randers Kommune vurderer, at udbringning af husdyrgødning ikke vil give anledning til en væsentlig påvirkning af grundvand til drikkevandformål.

Offentliggørelse af ansøgningen

Randers Kommune har ikke offentliggjort ansøgningen om tillæg til miljøgodkendelse, idet det ansøgte ikke vurderes at kunne medføre en væsentlig påvirkning af miljøet.

Partshøring

Orientering om udkast til miljøgodkendelse har været fremsendt til følgende naboer, ejere af forpagtede arealer og vandværker:



Indkomne bemærkninger til udkastet

[redacted] har udtrykt bekymring over gener som [redacted], at udvidelsen medfører en mindre forøgelse af trafik til og fra anlægget. Det er Randers Kommunes vurdering, at det ansøgte projekt opfylder samtlige af Husdyrlovens krav og bemærkningerne har ikke ført til væsentlige ændringer i afgørelsen. De fremførte bemærkninger om trafik på offentlig vej ligger udenfor Husdyrlovens rammer. Randers Kommune har dermed ikke hjemmel til, at stille skærpende vilkår der imødekommer disse.

Offentliggørelse af tillægsgodkendelsen

Godkendelsen bekendtgøres ved annoncering i Randers Onsdag den 29. oktober 2014, som er tillægsgodkendelsens dato.

Følgende er samtidigt hermed underrettet om godkendelsen:

L [redacted]
S [redacted]

Klagevejledning

Afgørelsen kan påklages til Natur- og Miljøklagenævnet inden 4 uger fra annonceringens dato.

Klageberettiget er ovennævnte samt enhver, der har væsentlig, individuel interesse i sagens udfald, som nævnt i husdyrlovens §§ 84, 85, 86 og 87.

Eventuel klage stiles til Natur- og Miljøklagenævnet, men skal sendes som e-mail til landbrug@randers.dk, eller til Randers Kommune, Laksetorvet, 8900 Randers C, som sender den videre med sagens øvrige oplysninger. Klagen skal være Randers Kommune i hænde senest den **26. november 2014 kl. 15.00**.

Det er en betingelse for Natur- og Miljøklagenævnets behandling af klagen, at der indbetales et gebyr på 500 kr. Klager modtager en opkrævning på gebyret fra Natur- og Miljøklagenævnet, når nævnet har modtaget klagen fra Randers Kommune. Klager skal benytte denne opkrævning ved indbetaling af gebyret. Natur- og Miljøklagenævnet påbegynder behandlingen af klagen, når gebyret er modtaget. Betales gebyret ikke på den anviste måde og inden for den fastsatte frist på 14 dage, afvises klagen fra behandling. Vejledning om gebyrbetalingen kan findes på Natur- og Miljøklagenævnets hjemmeside, www.nmkn.dk, hvor der også findes oplysninger om betingelser for evt. tilbagebetaling af gebyret.

En klage over afgørelsen har ikke opsættende virkning, medmindre Natur- og Miljøklagenævnet bestemmer andet. Dette betyder, at afgørelsen straks kan tages i brug, men det sker på eget ansvar, da klageinstansen eventuelt kan ændre eller ophæve afgørelsen.

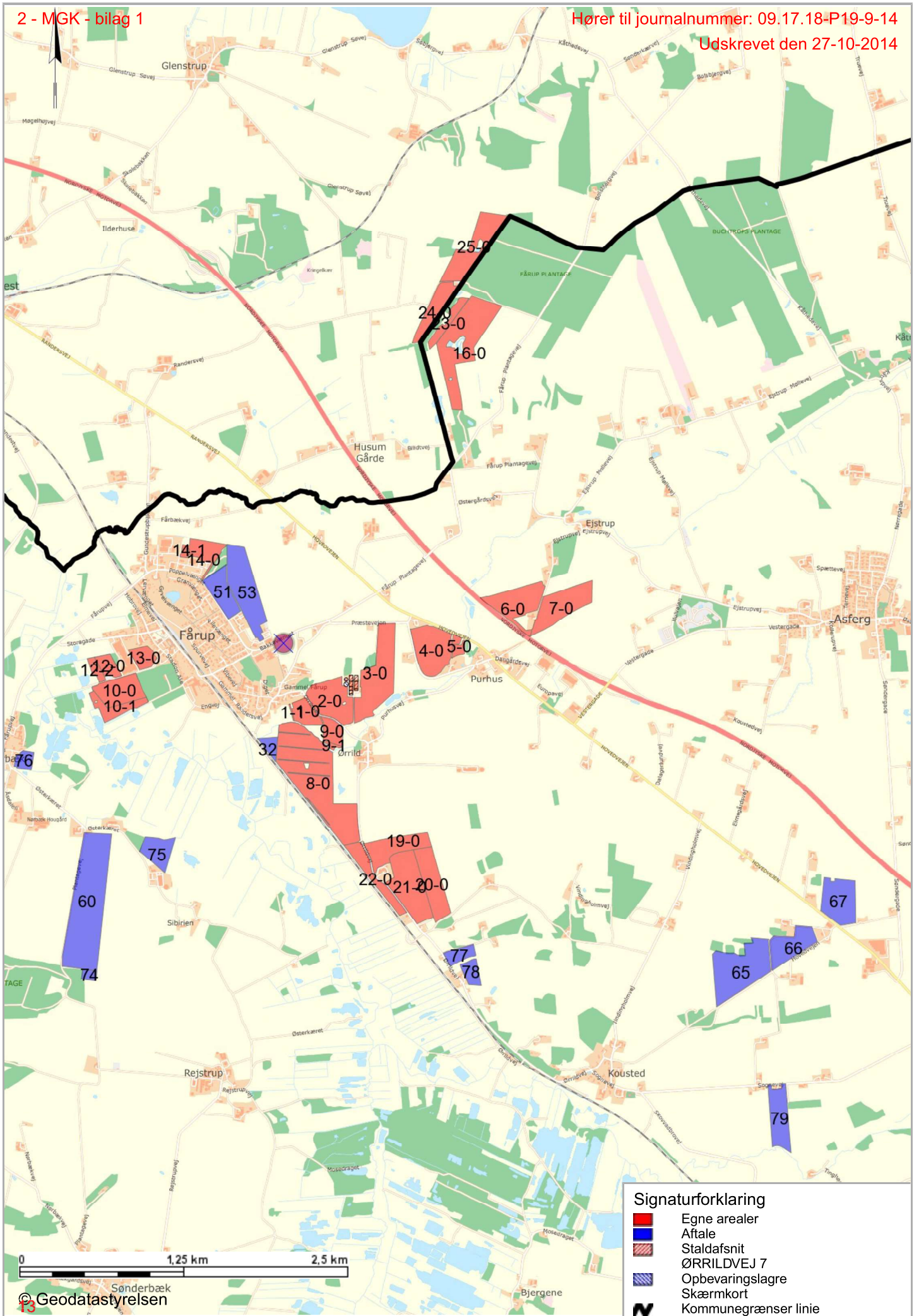
Søgsmål kan anlægges ved domstolene indtil 6 måneder efter godkendelsens dato.

Med venlig hilsen



Peter Dalgas Kruse

Biolog



Signaturforklaring

- Egne arealer
- Aftale
- Staldafsnit
- ØRRILDVEJ 7
- Opbevaringslagre
- Skærmkort
- Kommunegrænser linie

Bilag 2 P ab dyr

Ørrildvej 7

Formler til beregning af P ab dyr

Data: 1.580 årssøer, 1.540 FE, 4,7 g P/FE, 28,8 grise pr. årssø, fravænningsvægt 9 kg

$$(\text{FE pr årssø} \times \text{g P pr. FE} / 1000) - 0,58 - (\text{antal fravænnede grise pr. årssø} \times \text{fravænningsvægt} \times 0,006 \text{ kg P pr. kg tilvækst})$$
$$= 5,1028 \text{ kg P ab dyr/årssø}$$

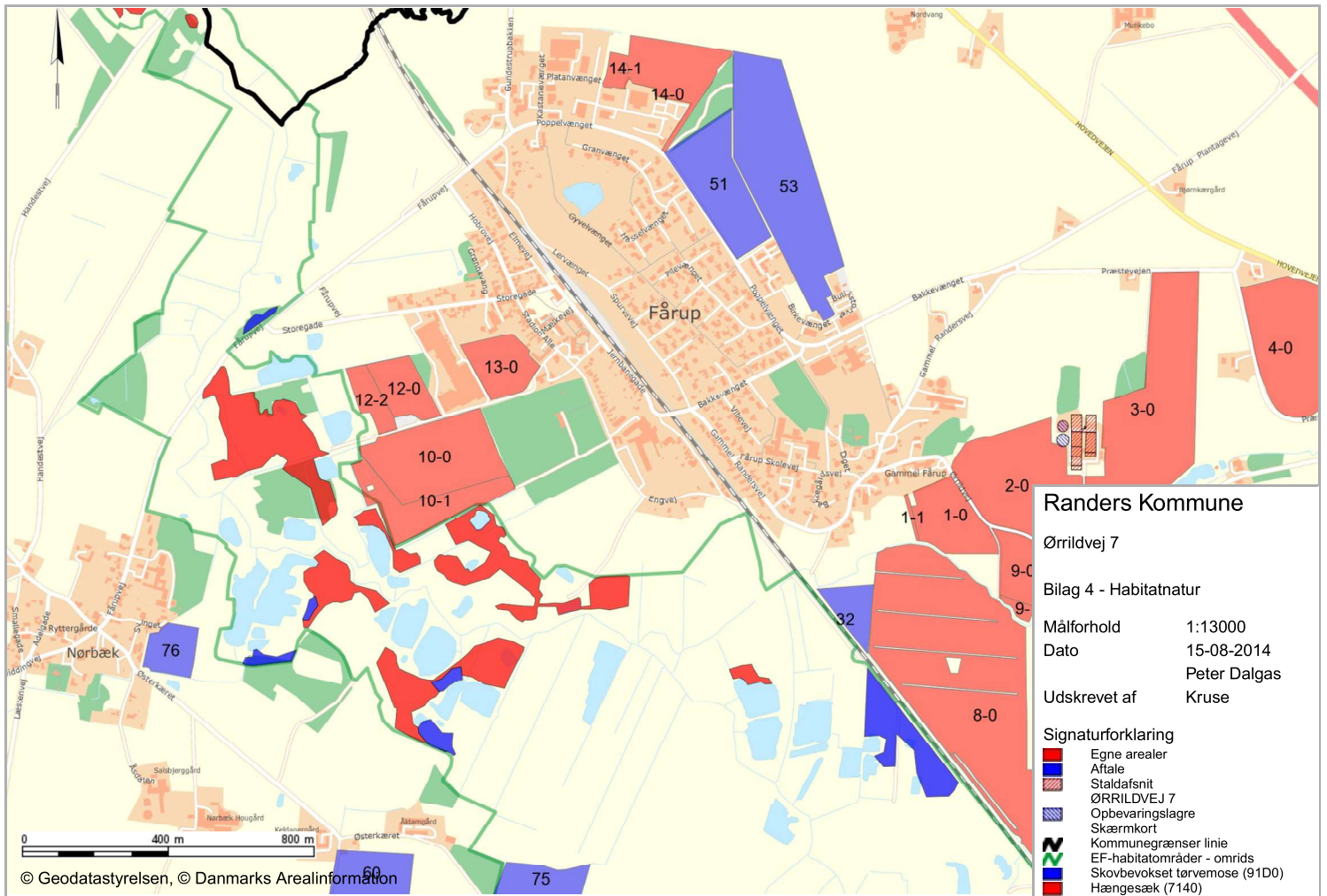
Data: 1.000 smågrise (9-32 kg), 1,96 FEsv, 5,3 g fosfor pr. FEsv

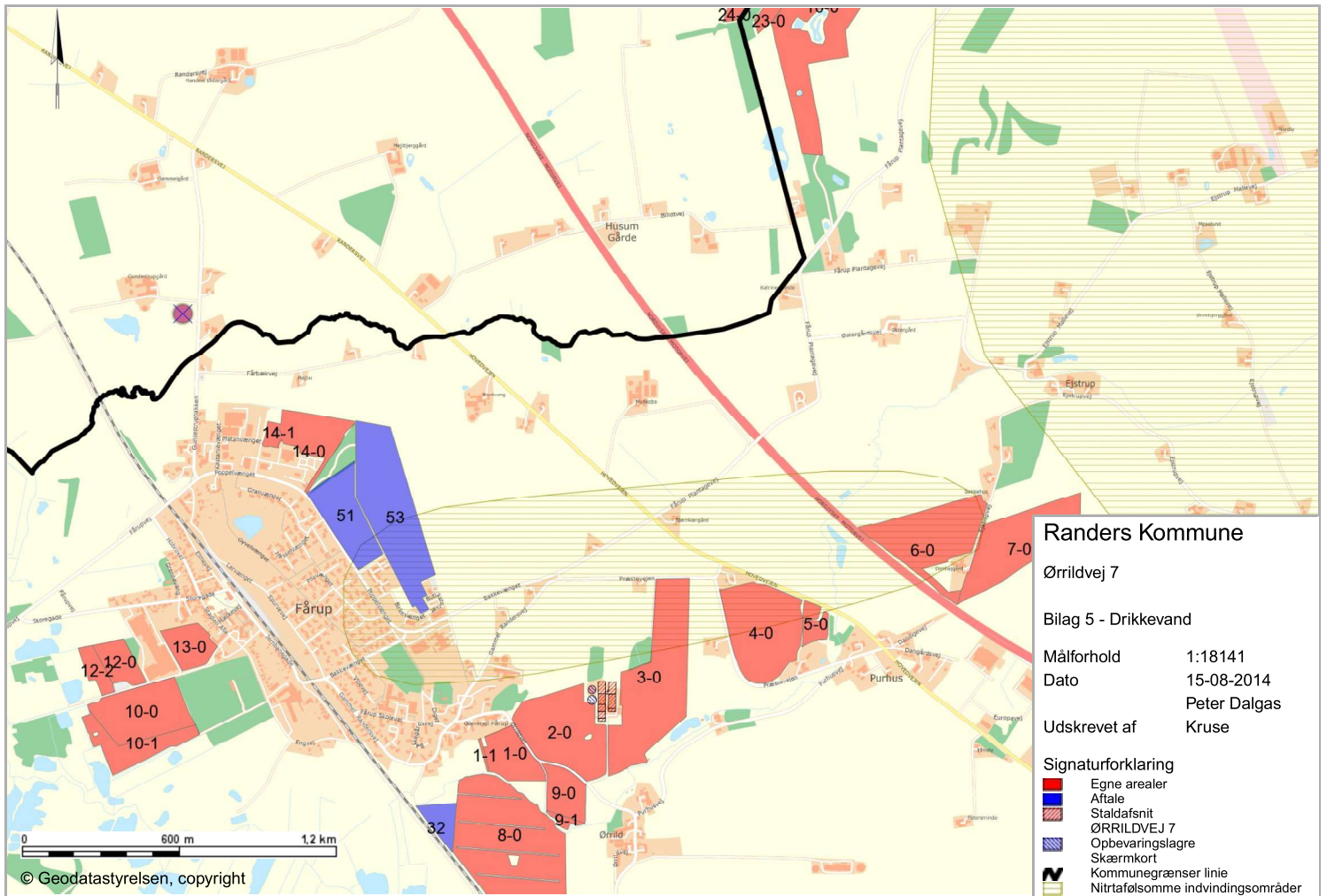
$$((\text{afgangsvægt} - \text{indgangsvægt}) \times \text{FEsv pr kg tilvækst} \times \text{g fosfor pr. FEsv} / 1000) - (\text{afgangsvægt} - \text{indgangsvægt}) \times 0,0049 \text{ kg P pr. kg tilvækst})$$
$$= 0,1262 \text{ kg P ab dyr/smågris}$$

Data: 1.000 polte (32-107 kg), 2,86 FEsv, 4,8 g fosfor pr. FEsv

$$((\text{afgangsvægt} - \text{indgangsvægt}) \times \text{FEsv pr kg tilvækst} \times \text{g fosfor pr. FEsv} / 1000) - ((\text{afgangsvægt} - \text{indgangsvægt}) \times 0,0055 \text{ kg N pr. kg tilvækst})$$
$$= 0,6171 \text{ kg P ab dyr/polt}$$

BEMÆRK: P ab dyr beregnet efter ovenstående formler kan ikke sammenlignes direkte med IT-ansøgningsystemets tal for husdyrgødningens indhold af fosfor. Årsagen er at IT-ansøgningssystemet beregner P ab lager, som også omfatter tilførsel af fosfor med halmstrøelse. P ab lager er desuden afhængig af staldtype.





**Randers Kommune
Miljø og Teknik
Virksomhedskontoret
Laksetorvet
8900 Randers C**

Att.: Peter Dalgas Kruse, biolog

Ørrild, den 16. oktober 2014

**Vedr.: Partshøring vedrørende udvidelse af svinebruget Ørrildvej 7, 8990 Fårup
j.nr. 09.17.18-P19-9-14**

Øgning fra 1.500 til 1.580 årssøer.

I denne forbindelse vil jeg gerne give udtryk for min meget store bekymring med hensyn til den øgede trafik på vejen uden for min bolig. 2 svineproducenter har på nuværende tidspunkt rigtig meget kørsel på netop denne vej, både i form af svinetransporter til og fra landbrugene, men også den yderligere trafik med foder m.m. For slet ikke at tale om de kæmpe store og tunge gylletransporter. Trafikken bliver endnu større. Mit hus (fra ca. 1905) slår ligesom nærliggende nabohus kraftige revner på grund af den tunge trafik. Den gamle landevej er slet ikke beregnet på disse meget tunge og ofte med alt for høje hastigheder kørsler.

Jeg vil opfordre til, at der udføres andre bedre tilpassede adgangsforhold til disse stalde. Som nævnt kan hverken huse eller veje, allerede under de nuværende forhold, tåle den kraftige og tunge trafik.

Med venlig hilsen



Randers Kommune
Miljø og Teknik
Virksomhedskontoret
Laksetorvet
8900 Randers C

Att.: Peter Dalgas Kruse, biolog

Purhus, den 20. oktober 2014

**Vedr.: Partshøring vedrørende udvidelse af svinebruget Ørrildvej 7, 8990 Fårup
j.nr. 09.17.18-P19-9-14**

Purhusvej er allerede på nuværende tidspunkt voldsomt belastet af den meget tunge og ofte alt for hurtigt og i mange tilfælde hensynsløs kørende trafik fra 2 svinefarme i området. Purhusvej kan – efter min mening – ikke klare den yderligere trafik, der vil komme i forbindelse med den påtænkte udvidelse af svinebruget. Derfor vil jeg anmode om/opfordre til, at der på svinebrugene's regning sættes et syn og skøn i gang. Dette må kunne klarlægge, om vejen/husene kan tåle den påtænkte øgning af trafik.

Endvidere kunne jeg foreslå, at Svinebruget Ørrildvej 7 anvender Præstevejen som udfartsvej for transporter til og fra staldene.

Jeg har i øvrigt læst [redacted] dsigelse og slutter mig fuldt ud til den.

Med venlig hilsen

[redacted]