



- §16b-miljøtilladelse til
Stamperegård
Svanekevej 37
3751 Østermarie

Kolofon:	Bornholms Regionskommune; juni 2023
Journalnummer:	22/15992
Udarbejdet af:	Center for Natur, Miljø og Fritid
Sagsbehandler:	Helle Thers/Katrine Høst (naturafsnit)
Kortbilag:	Geodatastyrelsen

§ 16 b TILLADELSE

til

Stamperegård

Svanekevej 37, 3751 Østermarie



Gyldighed

Denne tilladelse meddeles efter § 16 b, stk. 1 i Bekendtgørelse af lov om husdyrbrug og anvendelse af gødning m.v., jf. lovbekendtgørelse nr. 520 af 1. maj 2019 med senere ændringer.

Tilladelsen gælder fra annonceringsdatoen den 7. juni 2023.

DATABLAD

Titel:	§ 16 b tilladelse til Stamperegård
Tilladelsen omfatter:	Produktion af sohold og smågrise. Produktionsareal: 2.525 m ² i 6 stald-afsnit
Dato for tilladelse:	7. juni 2023
Ejendom/husdyrbrug:	Svanekevej 37, 3751 Østermarie
Matrikelnummer og ejerlav:	75a Østermarie m.fl.
Ejendomsnummer:	4000040028
CVR-/P-nummer:	21325376/1001203664
CHR-nummer:	99060
Ejer, ansøger og driftsansvarlig: Kontaktoplysninger:	Henrik Brandt Nielsen 21277245; mail: mail@stamperegaard.dk
Konsulent:	Kirsten V. Kyndesen, Bornholms Landbrug & Fødevarer, Rønnevej 1, 3720 Aakirkeby
Tilsynsmyndighed:	Bornholms Regionskommune, Center for Natur, Miljø og Fritid, Skovløk- ken 4, Tejn, 3770 Allinge
Kontakt tilsynsmyndighed:	Tlf. 5692 0000; e-mail: nmf@brk.dk ; Hjemmeside: www.brk.dk

INDHOLDSFORTEGNELSE

Datablad	3
Indholdsfortegnelse	4
1 Ikke-teknisk resumé	6
2 Tilladelsen med vilkår	7
2.1 Afgørelse om tilladelse efter § 16 b, stk. 1.....	7
2.2 Ansøgning om tilladelse og eksisterende produktion.....	8
2.3 Vilkår for driften	8
2.4 Gyldighed – udnyttelse og bortfald.....	11
2.5 Retsbeskyttelse	12
2.6 Offentlighed	12
2.7 Klagevejledning	12
3 Beliggenhed og planmæssige forhold	14
3.1 Bygninger og faste afstandskrav.....	14
3.2 Bygge- og beskyttelseslinjer og placering i landskabet	16
4 Husdyrproduktion og reststoffer	18
4.1 Husdyrhold og staldanlæg	18
4.2 Produktion, opbevaring og håndtering af husdyrgødning	21
5 Ressourceforbrug	22
5.1 Foder og foderopbevaring.....	22
5.2 Vand	23
5.3 Energi.....	23
5.4 Diverse hjælpestoffer	24
6 Reststoffer	24
6.1 Spildevand - herunder restvand og tagvand	24
6.2 Affald	25
7 Gener fra husdyrbruget	26
7.1 Lugt	26
7.2 Støj og rystelser	29
7.3 Støv	29
7.4 Lys.....	30
7.5 Fluer og skadedyr	30
7.6 Transport.....	31
8 Ammoniaktab og naturpåvirkning	33
8.1 Ammoniakemission og BAT-krav	33

8.2	Ammoniakdeposition til naturområder	34
9	Mulige driftsforstyrrelser og uheld	38
10	Egenkontrol og dokumentation	40
11	Samlet vurdering	41
12	Bilag	42
	Bilagsoversigt:	42
	Bilag 1. Produktionsareal ansøgt drift	43
	Bilag 2. Produktionsareal nudrift og 8-års drift	44
	Bilag 3. Naturberegninger for Stamperegård	45
	Bilag 4. Beredskabsplan for Stamperegård	46

1 IKKE-TEKNISK RESUMÉ

Henrik Brandt Nielsen ansøger hermed om husdyrtilladelse i henhold til husdyrbruglovens § 16 b til godkendelse af produktionen på ejendommen Stamperegård, Svanekevej 37, 3751 Østermarie.

Den tilladte produktion på Stamperegård er i henhold til en VVM-screening fra 2006, hvor der er givet tilladelse til en produktion på 450 årssøer og 13.500 smågrise (7,2-34 kg). I 2012 er der anmeldt fulde stalde og givet tilladelse til en produktion på 450 årssøer og 16.750 smågrise (7,3-34 kg).

Der ansøges nu om en godkendelse af den eksisterende produktion efter stipladsmodellen, samt udvidelse af produktionsarealet med en såkaldt babystald i form af en flytbar klimacontainer. Containeren er opsat tidligere og er taget i brug for at øge grisenes velfærd. Med babystalden optimeres forholdene for de mindste grise og belægningsgraden reduceres i smågrisestalden. Idet den ikke fremgår af tidligere ansøgninger, er den i denne ansøgning indregnet som ny stald.

Der foretages ingen ændringer af staldanlægget udover opsætning af en præfabrikeret container. Det samlede produktionsareal udgør 2.525 m².

Husdyrgødningen fra produktionen opbevares i eksisterende gyllebeholdere på ejendommen. Beholderne forsynes i ansøgt drift med overdækninger.

Ansøgningen er indgivet i henhold til husdyrbruglovens § 16 b og er indsendt til Bornholms Regionskommune gennem det elektroniske ansøgningssystem husdyrgodkendelse.dk i skema nr. 225153.

Udledningen af lugt fra staldanlægget øges en anelse i ansøgt drift med indregning af babystalden. Udledningen af ammoniak vil reduceres. Det skyldes, at den øgede udledning fra babystalden mere end opvejes ved overdækning af gyllebeholderne.

Staldene overholder de krævede mindsteafstande til nabobeboelser og beboelsesområder, vandforsyningsanlæg, vandløb og søer, veje, levnedsmiddelvirksomhed, beboelse på ejendommen og naboskel.

I ansøgningen er der foretaget beregninger der viser, at de krævede lugtgeneafstande mellem staldene og omkringboende overholdes.

På baggrund af ejendommens beliggenhed og beskrivelsen af driften og idet der ikke foretages væsentlige ændringer, forventes produktionen ikke at forårsage væsentlige gener for naboer og forbi passerende i form af støv, støj og rystelser, lys, transport eller forekomst af skadedyr. Tilsvarende vurderes husdyrbrugets brug af ressourcer (herunder foder, energi og vand) samt håndtering af reststoffer (herunder affald og spildevand) ikke vil give anledning til en væsentlig miljøpåvirkning.

I ansøgningen er der foretaget beregninger af den samlede ammoniakudledning fra produktionen og dennes påvirkning af omkringliggende naturområder. Det vurderes at det ansøgte, ikke vil forårsage væsentlig påvirkning af ammoniakfølsomme naturområder i området, idet udledningen fra anlæg og lager reduceres i ansøgt drift.

Ammoniakudledningen fra husdyrbruget må ikke overskride et niveau svarende til emissionen ved anvendelse af den bedste tilgængelige teknik (BAT). Kravet til BAT er opfyldt, idet overdækning af gyllebeholderne mere end opvejer den øgede udledning fra det øgede produktionsareal i form af babystalden.

I tilladelsen er der redegjort for de miljømæssige konsekvenser af det ansøgte og husdyrbrugets anvendelse af bedste tilgængelige teknik (BAT) med henblik på reduktion af ammoniakudledningen til omgivelserne.

Samlet set vurderer Bornholms Regionskommune, at indretning og drift af husdyrbruget og håndtering af husdyrgødningen sker i overensstemmelse med gældende regler, og at driften kan foregå uden væsentlig påvirkning af miljøet eller omkringboende, som dette er defineret i husdyrbrugloven. Kommunen vurderer desuden, at projektet ikke vil påvirke eller true arter og naturtyper, der er en del af udpegningsgrundlaget for Natura 2000-områder, eller bilag IV-arter og deres yngle- og rasteområder.

2 TILLADELSEN MED VILKÅR

I dette afsnit beskrives den ansøgte produktion og baggrunden for den meddelte afgørelse om tilladelse med tilhørende vilkår for driften. Desuden beskrives en række juridiske forhold ved tilladelsen, samt hvordan offentligheden har haft indflydelse på projektet og kommunens vurderinger. Til sidst beskrives mulighederne for at klage over afgørelsen.

2.1 Afgørelse om tilladelse efter § 16 b, stk. 1

Bornholms Regionskommune, Center for Natur, Miljø og Fritid har vurderet, at der i henhold til de gældende regler¹ kan meddeles tilladelse til søer og smågrise på husdyrbruget Stamperegård, Svanekevej 37, 3751 Østermarie, matr.nr. 75a Østermarie m.fl. Tilladelsen omfatter en produktion af søer og smågrise i det eksisterende staldanlæg og en flytbar klimacontainer inkl. gødningsopbevaringsanlæg og øvrige driftsbygninger. Det samlede produktionsareal udgør 2.525 m².

Da det ansøgte produktionsareal overstiger 100 m², er projektet omfattet af husdyrbruglovens regler. Ammoniakemissionen fra husdyrbruget beregnes til mindre end 3.500 kg NH₃-N pr. år, og antallet af stipladser til slagtesvin over 30 kg er angivet til mindre end 2.000 (ikke IE-husdyrbrug). Tilladelsen meddeles derfor efter husdyrbruglovens § 16 b, stk. 1.

Tilladelsen er baseret på oplysningerne i ansøgningen, bilag og øvrigt materiale fremsendt af ansøgers konsulent. Der er nærmere redegjort for de vurderinger, der ligger til grund for afgørelsen i den miljøtekniske beskrivelse og vurdering – se de følgende afsnit 3 - 10.

Husdyrbruget skal drives i overensstemmelse med de stillede vilkår i nedenstående Afsnit 2.2 og bestemmelserne i den til enhver tid gældende bekendtgørelse om erhvervsmæssigt dyrehold, husdyrgødning, ensilage m.v. (husdyrgødningsbekendtgørelsen) samt øvrig gældende lovgivning også i de tilfælde, hvor disse regler er skærpende i forhold til denne tilladelse. Vilkårene er gældende fra det tidspunkt, hvor tilladelsen tages i brug, med mindre andet fremgår af tilladelsen.

Da det ansøgte medfører en samlet ammoniakemission på mere end 750 kg NH₃-N pr. år, er der redegjort for og stillet krav til husdyrbrugets anvendelse af den bedste tilgængelige teknik (BAT – Best Available Techniques) til reduktion af ammoniakemissionen.

Bornholms Regionskommune har vurderet de miljømæssige konsekvenser ved godkendelse af so- og smågriseproduktion på Stamperegård efter stipladsmodellen i forhold til den nuværende lovlige produktion på (nudrift) og i forhold til husdyrbrugets lovlige drift for 8 år siden.

Bornholms Regionskommune vurderer, at husdyrbruget har truffet de nødvendige foranstaltninger til at forebygge og begrænse forureningen fra husdyrbrugets anlæg. Endvidere vurderer kommunen, at husdyrbruget efter ændringerne kan drives uden væsentlig påvirkning af natur, miljø og landskab, når vilkårene i denne miljøtilladelse og de gældende regler på området overholdes.

¹ Lovbekendtgørelse nr. 256 af 21. marts 2017 om husdyrbrug og anvendelse af gødning m.v. (husdyrbrugloven) med senere ændringer, tilhørende bekendtgørelse nr. 916 af 23. juni 2017 om godkendelse og tilladelse m.v. af husdyrbrug (husdyrgodkendelsesbekendtgørelsen) og bekendtgørelse nr. 760 af 30. juli 2019 om erhvervsmæssigt dyrehold, husdyrgødning, ensilage m.v. (husdyrgødningsbekendtgørelsen). Desuden bekendtgørelse nr. 1595 af 06. december 2018 om udpegnings- og administration af internationale naturbeskyttelsesområder samt beskyttelse af visse arter (habitatbekendtgørelsen).

2.2 Ansøgning om tilladelse og eksisterende produktion

På ejendommen Stamperegård, Svanekevej 37, 3751 Østermarie matr.nr. 75a Østermarie m.fl. ønskes so- og smågriseproduktionen godkendt efter den nye husdyrregulering. Der foretages ingen ændringer af staldanlægget udover opsætning af en præfabrikeret container.

Husdyrgødningen er fortsat svinegylle, som opbevares i ejendommens gyllebeholder, forbeholder samt gyllekanaler.

På Stamperegård er der et sohold på 450 årssøer og en årlig produktion af 16.750 smågrise (7,3-34 kg) i et eksisterende staldanlæg med et produktionsareal på i alt 2.525 m². Det eksisterende staldanlæg blev opført for mere end 8 år siden og der er ikke foretaget ændringer af anlægget. En babystald (container) er tidligere taget i brug for at sikre optimale opstaldningsforhold til de mindste grise.

Der forekommer ingen godkendelsespligtige biaktiviteter på ejendommen.

Bornholms Regionskommune, Center for Natur, Miljø og Fritid har modtaget ansøgningen om miljøtilladelse til Stamperegård gennem Miljøstyrelsens elektroniske ansøgningssystem (www.husdyrgodkendelse.dk) første gang den 23. maj 2022 (skema nr. 225153). Kommunen har efterfølgende modtaget rettelser til ansøgningen - senest den 28. marts 2023 - og har afgjort sagen på baggrund af version 2 af ansøgningskemaet.

Ansøger driver ikke husdyrproduktion på andre ejendomme.

Stamperegård er således ikke teknisk, forurenings- eller driftsmæssigt forbundet med andre husdyrbrug.

2.3 Vilkår for driften

Tilladelsen meddeles på nedenstående vilkår, som der henvises til i de relevante afsnit under "kommunens vurdering" i miljøredegørelsen. Vilkårene er krav, som stilles for at fastholde forudsætningerne for tilladelsen og, som er med til at sikre, at der ikke opstår væsentlig virkning på miljøet eller væsentlige gener.

Husdyrbruget skal altid leve op til de generelle regler for husdyrbrug og håndtering af husdyrgødning fastsat i love og bekendtgørelser, også selv om disse regler måtte være skærpende i forhold til denne godkendelse.

Tilladelsen indeholder desuden vilkår, som skal sikre, at Bornholms Regionskommune holdes informeret om ændringer i ejerforhold eller hvem, der er driftsansvarlig for husdyrbruget. Da kommunen skal vurdere om evt. planer om ændringer på husdyrbruget udløser krav om tillæg til tilladelsen, stilles desuden vilkår om anmeldelse før igangsætning.

2.3.1 Indretning og drift

1. Virksomheden skal placeres, indrettes og drives i overensstemmelse med de oplysninger, der fremgår af den miljøtekniske beskrivelse, og med de ændringer, der fremgår af tilladelsens vilkår.
2. De vilkår, der vedrører driften, skal være kendt af de ansatte, der er beskæftiget med den pågældende del af driften.
3. På tilsynsmyndighedens forlangende skal virksomheden dokumentere overholdelse af denne tilladelses vilkår.

2.3.2 Information om ændringer

4. Ændringer i ejerforhold eller hvem, der er ansvarlig for driften, skal meddeles til tilsynsmyndigheden (Bornholms Regionskommune, Center for Natur, Miljø og Fritid) senest 1 måned efter, at ændringen er sket.
5. Drifts-, indretnings- eller bygningsmæssige ændringer, der er relevante i forhold til tilladelsen, skal anmeldes til kommunen inden gennemførelsen. Kommunen vurderer om de aktuelle planer for ændringer/udvidelse kan ske inden for rammerne af denne tilladelse.

2.3.3 Produktionsarealets størrelse i m² staldsystemer, dyretyper (+ evt. teknologi)

6. Husdyrbrugets stalde og produktionsarealer skal indrettes i overensstemmelse med oplysningerne i nedenstående tabel:

Stald	Dyretype	Staldsystem	Produktionsareal (m ²)
Drægtighedsstald	Søer, golde og drægtige	Løsgående, delvis spaltegulv	227
Løbe-/drægtighedsstald	Søer, golde og drægtige	Individuel opstaldning, delvis spaltegulv	218
		Løsgående, delvis spaltegulv	488
Farestald	Søer, diegivende	Kassestier, delvis spaltegulv	564
Smågrisestald	Smågrise	To-klimastald, delvis spaltegulv	867
Poltestald	Slagtesvin	Delvis spaltegulv, 25-49% fast gulv	92
Babystald	Smågrise	Drænet gulv + spalter (50% / 50%)	69

2.3.4 Opbevaringsanlæg til husdyrgødning (gødningstyper og m² overfladeareal)

7. Gødningstype, miljøteknologi og overfladeareal skal være i overensstemmelse med oplysningerne i nedenstående tabel:

Beholder	Gødningstype	Miljøteknologi	Overfladeareal (m ²)
Gyllebeholder 1	Flydende	Teltoverdækning	574
Gyllebeholder 2	Flydende	Teltoverdækning	381

2.3.5 Håndtering af husdyrgødning

8. Der skal altid være en opbevaringskapacitet for fast og flydende husdyrgødning på mindst 9 måneder til rådighed for husdyrbruget.
9. Egenkontrol. Der skal føres en logbog, hvori følgende registreres: internt regnskab fra driften, som dokumenterer flytning/udbringning af gylle, skal opbevares sammen med logbogen på husdyrbruget i mindst fem år og forevises på tilsynsmyndighedens forlangende.

2.3.6 Ammoniakreducerende virkemidler (optaget på MST's teknologiliste)

Overdækning af gylletanke

10. Ejendommens gylletanke skal være overdækket med teltoverdækning.

2.3.7 Affald

11. Arealerne omkring bygningerne og tilkørselsveje skal holdes ryddelige og fri for affald.
12. Affald skal opbevares og bortskaffes efter Bornholms Affaldsbehandlings affaldsregulativer.
13. Der skal til enhver tid foreligge dokumentation for, at affald bortskaffes miljømæssigt forsvarligt.

2.3.8 Lugt

- Der skal til stadighed opretholdes en god staldhygiejne. Bygninger, anlæg og omgivelser skal renholdes således, at lugtgener begrænses mest muligt for de omkringboende.
- Omrøring af husdyrgødning i ejendommens gylletanke må på 1. udbringningsdag tidligst påbegyndes 3 timer før udbringning, og på de efterfølgende udbringningsdage må omrøring tidligst ske 1,5 time før udbringningen påbegyndes.
- Driften må ikke give anledning til væsentlige lugtgener uden for ejendommens areal. Hvis der efter kommunens vurdering opstår lugtgener, der vurderes at være væsentligt større, end der kan forventes ifølge grundlaget for tilladelsen, kan kommunen meddele påbud om, at der skal gennemføres lugtreducerende tiltag.

2.3.9 Støjkilder

- Virksomhedens bidrag til støjbelastningen i omgivelserne, dvs. al støj fra landbrugsdrift på ejendommens bygningssparcel, må ikke overstige følgende værdier målt ved nabobeboelser eller deres opholdsarealer:

Ugedag	Tidspunkt	Støjniveau, dB(A)	Referencetid
Mandag-fredag	Kl. 07.00-18.00	55	8 timer
Lørdag	Kl. 07.00-14.00	55	7 timer
	Kl. 14.00-18.00	45	4 timer
Søn- og helligdage	Kl. 07.00-18.00	45	8 timer
Alle dage	Kl. 18.00-22.00	45	1 time
	Kl. 22.00-07.00	40	½ time
Spidsværdi	Kl. 22.00-07.00	55	

- Støjbidraget (bortset fra maksimalværdien) måles som det ækvivalente, konstante, korrigerede støjniveau i dB(A) (re. 20 µPa). Tallene i kolonnen referencetid angiver midlingstiden inden for den pågældende periode.
- Virksomheden skal for egen regning dokumentere, at støjvilkårene overholdes, hvis tilsynsmyndigheden finder det påkrævet. Dokumentation for overholdelse af støjkravene kan være i form af målinger i husdyrbrugets omgivelser (under fuld drift) eller kildestyrkemålinger ved de enkelte støjkilder kombineret med beregninger efter den fælles nordiske beregningsmodel for industristøj.
- Kravet om dokumentation af støjforholdene kan højst fremsættes en gang årligt, med mindre den seneste kontrol viser, at grænseværdierne ikke kan overholdes. Støjmålinger skal udføres som beskrevet i Miljøstyrelsens til enhver tid gældende støjberegningsvejledning og foretages i punkter, som forinden aftales med tilsynsmyndigheden. Støjmåling skal udføres af et akkrediteret firma.

2.3.10 2.3.8 Vilkår vedr. støv

- Driften må ikke medføre væsentlige støvgener uden for husdyrbrugets eget areal

2.3.11 Vilkår vedr. skadedyr

- Der skal foretages effektiv fluebekæmpelse på ejendommen som minimum i overensstemmelse med de nyeste retningslinjer fra Århus Universitet, Institut for Agroøkologi, der vedligeholder Skadedyrsguiden (www.dpil.dk).
- Ved eventuelle fluegener hos naboer skal bekæmpelse foretages på tilsynsmyndighedens forlangende og efter en forudgående godkendt plan.

24. Opbevaring af foder skal ske på en sådan måde, at der ikke opstår risiko for tilhold af skadedyr (rotter m.v.). Stalde, lagre og andre anlæg skal holdes i forsvarlig rottesikret stand og rimelig orden for at forhindre gode levedmuligheder for rotter. Bekæmpelse af rotter skal ske i henhold til aftale med autoriseret rottebekæmper.

2.3.12 Vilkår vedr. oplag af olie

25. Olie skal opbevares på en sådan måde, at der ikke opstår risiko for forurening.
26. Beholdere til opbevaring af olieprodukter skal stå på et for olie vanskeligt gennemtrængeligt underlag og som minimum være overdækket med et halvtag.
27. Opbevaring af diesel/fyringsolie i overjordiske tanke skal til enhver tid ske i en typegodkendt beholder, som står overdækket på fast og tæt bund, således at spild kan opsamles, og at der ikke er mulighed for afløb til jord, kloak, overfladevand eller grundvand.
28. Tankning af diesel skal til enhver tid ske på en plads med fast og tæt bund, enten med afløb til olieudskiller eller således, at spild kan opsamles, og at der ikke er mulighed for afløb til jord, kloak, overfladevand eller grundvand.

2.3.13 Uheld og risici

29. Ved driftsuheld, hvor der opstår risiko for forurening af miljøet, er der pligt til øjeblikkeligt at anmelde dette til: 112 eller Bornholms Politi, tlf.: 5690 1448.
30. Der skal foreligge en beredskabsplan for Stamperegård, som fortæller, hvornår og hvordan der skal reageres ved uheld, som kan have konsekvenser for det eksterne miljø. Beredskabsplanen skal være tilgængelig for medarbejderne på husdyrbruget og skal opdateres, så oplysningerne i den altid er relevante og retvisende.
31. Ved driftsforstyrrelser og uheld i forbindelse med håndtering af husdyrgødning, som indebærer fare for forurening, skal forskrifterne i beredskabsplanen følges. Den driftsansvarlige har pligt til at afværge følgerne af uheld bedst muligt.

2.4 Gyldighed – udnyttelse og bortfald

Tilladelsen bortfalder, hvis den ikke er udnyttet inden 6 år fra denne afgørelses meddelelse (dvs. den 7. juni 2029), jf. § 59 a i husdyrbrugloven. Hvis en del af tilladelsen ikke er udnyttet, bortfalder tilladelsen for denne del. Da denne tilladelse ikke omfatter byggeri, anses den for udnyttet, når det konstateres, at det tilladte faktisk er gennemført inden fristens udløb, jf. § 54, stk. 2 i husdyrgodkendelsesbekendtgørelsen.

Hvis den udnyttede tilladelse efterfølgende ikke har været helt eller delvist udnyttet i 3 på hinanden følgende år, bortfalder den del af tilladelsen, der ikke har været udnyttet i de seneste tre år. Udnyttelse anses her for at foreligge, når mindst 25 pct. af det tilladte produktionsareal udnyttes driftsmæssigt. Med driftsmæssig udnyttelse forstås, at der på det pågældende produktionsareal mindst produceres 50 % af det mulige inden for rammerne af dyrevelfærdskrav eller andre relevante krav.

Hvis tilladelsens vilkår ikke efterleves, eller de øvrige forudsætninger for tilladelsen ikke er opfyldt, kan dette medføre, at hele eller dele af tilladelsen bortfalder.

2.5 Retsbeskyttelse

Med denne tilladelse følger 8 års retsbeskyttelse, jf. § 40, stk. 1 i husdyrbrugloven. Dato for retsbeskyttelsens udløb er den 7. juni 2031.

Tilladelser efter § 16 b skal ikke revurderes. Dog kan tilsynsmyndigheden i henhold til husdyrbruglovens § 39 meddele påbud om, at der skal gennemføres bestemte foranstaltninger, hvis husdyrbruget medfører uhygiejniske forhold eller væsentlig forurening, eller nedlægge forbud mod fortsat drift, hvis forureningen ikke kan nedbringes. Påbud eller forbud efter § 39 må ikke meddeles, før der er forløbet 8 år efter meddelelsen af tilladelsen.

2.6 Offentlighed

Naboorientering og partshøring

Bornholms Regionskommune har den 10. maj 2023 sendt skriftlig orientering om ansøgningen om § 16 b tilladelse til Stamperegård / udkast til § 16 b tilladelse til Stamperegård til ejere af ejendomme, som matrikulært grænser op til Stamperegårds matrikler.

Udkast til afgørelse om § 16 b tilladelse til Stamperegård blev desuden sendt i partshøring til ansøger og dennes konsulent samt til ejere og lejere af boliger, der ligger inden for konsekvenszonen for lugt beregnet i husdyrgodkendelse.dk til 619 meter fra et vægtet lugtcentrum for anlægget.

Der blev givet en frist på 3 uger fra 10. maj til 31. maj 2023 til at kommentere ansøgningen/udkastet. Kommunen modtog ingen skriftligt bemærkninger i forbindelse med den gennemførte nabohøring.

Offentliggørelse

Tilladelsen er den 7. juni 2023 offentliggjort på Bornholms Regionskommunes hjemmeside <https://www.brk.dk/Sider/Forside.aspx>. Samtidig er en række lokale og landsdækkende foreninger og organisationer, som har anmodet om underretning i henhold til husdyrbruglovens §§ 61 eller 62, samt klageberettigede myndigheder, organisationer og råd blevet orienteret om afgørelsen.

2.7 Klagevejledning

Bornholms Regionskommunes afgørelse kan påklages til Miljø- og Fødevareklagenævnet af afgørelsens adressat og enhver, der har en individuel, væsentlig interesse i sagens udfald. Endvidere kan en række myndigheder og råd samt lokale og landsdækkende foreninger og organisationer klage over visse afgørelser.

Klagefristen udløber den 5. juli 2023, dvs. 4 uger fra den 7. juni 2023, hvor afgørelsen er annonceret på regionskommunens hjemmeside.

Hvis du ønsker at klage over afgørelsen, skal du sende klagen digitalt gennem Miljø- og Fødevareklagenævnets klageportal, inden klagefristen udløber. Links til klageportalen findes på hjemmesiden for Nævnenes Hus <https://naevneneshus.dk> eller på www.borger.dk eller www.virk.dk. Du logger på klageportalen med NemID. Klagen skrives direkte i klageportalen, og det er muligt at vedhæfte dokumenter til klagen. Klagen sendes gennem klageportalen til Bornholms Regionskommune, som videresender den til Miljø- og Fødevareklagenævnet med den påklagede afgørelse og det materiale, der er indgået i sagens bedømmelse. Du får besked om videresendelsen.

En klage er indgivet, når den er tilgængelig for Bornholms Regionskommune via klageportalen. Miljø- og Fødevareklagenævnet skal som udgangspunkt afvise en klage, der kommer uden om klageportalen, med mindre du er blevet fritaget for brug af klageportalen. Hvis du ønsker at blive fritaget for at bruge klageportalen, skal du sende en begrundet anmodning til Bornholms Regionskommune. Kommunen videresender din anmodning til Miljø- og Fødevareklagenævnet, som afgør, om du kan fritages.

Det er en betingelse for Miljø- og Fødevareklagenævnets behandling af en klage, at den klageberettigede indbetaler et gebyr på 900 kr. (private) og 1.800 kr. (virksomheder og organisationer) til Miljø- og Fødevareklagenævnet. Betaling af klagegebyr sker online i forbindelse med indgivelse af klagen via klageportalen. Hvis gebyret ikke indbetales inden udløbet af klagefristen, afvises klagen.

Klagegebyret tilbagebetales, hvis:

- Klagesagen fører til, at den påklagede afgørelse ændres eller ophæves
- Klager får helt eller delvist medhold i klagen
- Klagen bliver afvist, fordi klagefristen er overskredet
- Klager ikke er klageberettiget
- Klagen ikke er omfattet af Miljø- og Fødevareklagenævnets kompetence

En eventuel retssag til prøvelse af afgørelsen skal anlægges inden 6 måneder efter, at afgørelsen er meddelt den pågældende. Er afgørelsen offentligt bekendtgjort, regnes fristen dog altid fra bekendtgørelsen.

3 BELIGGENHED OG PLANMÆSSIGE FORHOLD

I dette afsnit beskrives og vurderes projektet set i forhold til afstandskrav til naboer, vandforsyning, vandløb og søer, offentlig vej m.v. samt husdyrbrugets beliggenhed i forhold til forskellige bygge- og beskyttelseslinjer, fredninger, beskyttet natur m.v. Desuden beskrives og vurderes husdyrbrugets placering i landskabet i forhold til de landskabelige værdier.

3.1 Bygninger og faste afstandskrav

Beskrivelse af eksisterende bygninger

Produktionsanlægget på Stamperegård består af et oprindeligt firlænget bygningssæt med stuehuset placeret mod syd. Mod vest er produktionsanlægget senest udvidet i 2005 med so- og smågrisestalde og mod nord med gyllebeholdere. Mod nord er der herudover opsat en container, der fungerer som babystald. Udover stalde består produktionsanlægget af kornsiloer, foderlade og lagerbygninger.

Der foretages ingen udvendige bygningsmæssige eller indvendige ændringer af staldene.

Der foretages ændringer af gødningsopbevaringsfaciliteterne, idet begge gyllebeholdere forsynes med telt-overdækning i ansøgt drift.

Figur 1. Eksisterende og ansøgt bygningsanlæg på Stamperegård



Figur 2. Skråfoto Stamperegård med omgivelser (hvidt kryds angiver Stamperegård). Øverst østlige omgivelser og nederst vestlige omgivelser. Skråfoto, som indeholder data fra Styrelsen for Dataforsyning og Effektivisering – foto fra 10. maj 2021.##



Stamperegård er placeret i landzone i et særligt værdifuldt landbrugsområde lokaliseret ca. 1,6 km øst for byzonen til Østermarie. Nærmeste samlede bebyggelse er det afgrænsede byområde Østermarie syd, der er placeret ca. 1,6 km mod vest. Det nærmeste sommerhusområde er ved Bølshavn ca. 2,1 km mod nordøst. Nærmeste enkelt beboelse uden for samlet bebyggelse er Svanekevej 35, 3751 Østermarie. Beboelsen er placeret ca. 307 m fra staldanlægget.

Nærmeste område med lokalplan, hvor der ikke er tale om tekniske anlæg, er ved Ypnasted ca. 2,2 km fra staldanlægget.

Grænsen for Natura 2000-området "Gyldenså" er placeret ca. 2,1 km øst for Stamperegård. Inden for området findes ammoniakfølsomme naturtyper, der er omfattet af udpegningsgrundlaget for området og er kortlagt, samt § 3 beskyttede heder og overdrev. Disse naturtyper er omfattet af husdyrgodkendelseslovens § 7, stk. 1, nr. 1.

Nærmeste ammoniakfølsomme naturområde beliggende uden for internationale naturbeskyttelsesområder, defineret som heder over 10 ha og overdrev større end 2,5 ha, som er beskyttet af naturbeskyttelseslovens § 3 og dermed omfattet af § 7, stk. 1, nr. 2, er et overdrev beliggende ca. 5,4 km vest for ejendommen.

Opmålingerne, som fremgår af nedenstående, er foretaget til nærmeste staldafsnit. Tilsvarende er afstande til kategori 1- og kategori 2-natur opmålt.

Tabel 1. Afstande og afstandskrav iht. husdyrbruglovens § 6 og § 7

Målepunkt	Afstand fra nærmeste staldbygning	Afstandskrav (jf. § 6 og § 7 i husdyrbrugloven)
Eksisterende eller ifølge kommuneplanens rammedel fremtidigt byzone- eller sommerhusområde (Byzone Østermarie)	Ca. 1,6 km	50 m
Område i landzone, der i lokalplan er udlagt til boligformål, blandet bolig- og erhvervsformål eller til offentlige formål med henblik på beboelse, institutioner, rekreative formål o. lign. (Lokalplan 00-01 Bevarende lokalplan Allinge, Sandvig, Ypnasted, Bølshavn)	Ca. 2,2 km	50 m
Nabobeboelse (Svanekevej 35)	Ca. 307 m	50 m

Ammoniakkfølsomme naturtyper inden for internationale naturbeskyttelsesområder (Kortlagt habitatnatur i Natura 2000-området Gyldenså)	Ca. 2,1 km	10 m
Ammoniakkfølsomme naturtyper uden for internationale naturbeskyttelsesområder (Beskyttet overdrev Risen ved Åløsevej)	Ca. 5,4 km	10 m

Tabel 2. Afstande og afstandskrav iht. husdyrbruglovens § 8

Målepunkt	Afstand fra nærmeste staldbygning	Afstandskrav (jf. § 8 i husdyrbrugloven)
Ikke almene vandforsyningsanlæg (enkeltindvinder)	Ca. 667 m	25 m
Almene vandforsyningsanlæg (vandværk/boring)	Ca. 3,9 km	50 m
Vandløb og dræn	Ca. 80 m til vandløb	15 m (100 m*)
Søer > 100 m ²	Ca. 67 m til stald Ca. 27 m til gyllebeholder	15 m (100 m*)
Offentlig vej og privat fællesvej	Ca. 230 m	15 m
Levnedsmiddelvirksomhed	>500 m	25 m
Beboelse på ejendommen	Ca. 6 m	15 m
Naboskel	Ca. 91 m	30 m

* Afstandskrav fra gødningsopbevaringsanlæg til flydende husdyrgødning til åbne vandløb og til søer større end 100 m².

Gyllebeholdere er placeret indenfor 100 m af sø og vandløb. Der er tale om eksisterende beholdere.

Alle afstandskrav er overholdt.

Kommunens vurdering

Bornholms Regionskommune konstaterer, at stalde og anlæg til husdyrgødning overholder de krævede mindsteafstande til nabobeboelser og beboelsesområder, ammoniakfølsom natur, vandforsyningsanlæg, vandløb og søer, veje, levnedsmiddelvirksomhed, beboelse på ejendommen og naboskel.

Det fremgår af §8 i lov om husdyrbrug og anvendelse af gødning, at for hvert enkelt nybyggeri af stalde og lign. samt gødningsopbevaringsanlæg og ensilageopbevaringsanlæg skal det kontrolleres, om husdyrgodkendelseslovens § 8, stk. 1, er overholdt. Reglen gælder kun nybyggeri og anlæg, der undergives væsentlige til- eller ombygninger, herunder f.eks. ombygning fra ko- til svinestald. Reglen gælder ikke ved reparation eller renovering af eksisterende anlæg.

Vilkår

På baggrund af ovenstående er der ikke stillet vilkår vedr. afstandskrav.

3.2 Bygge- og beskyttelseslinjer og placering i landskabet

Beskrivelse

Området omkring Stamperegård er i Bornholms Regionskommunes Kommuneplan 2020 udpeget som særligt værdifuldt landbrugsområde. Hovedhensynet i disse områder er at sikre dyrkningsmuligheder, landbrugets investeringer i produktionsapparatet og mulighederne for en rationel landbrugsdrift. Dog må miljø, natur, kulturhistoriske interesser og de mange mindre levesteder for dyre- og planteliv ikke forringes af landbrugsdriften.

Stamperegård ligger uden for arealer, som i kommuneplan 2020 er udpeget som særligt naturområde, interesseområde for natur, landskab og økologiske forbindelser, kulturmiljøområde, geologisk interesseområde eller til formål knyttet til rekreation og fritid.

Nærmeste beskyttede naturareal er en kategori 3 udpeget skov placeret ca. 269 m syd for staldanlægget. Der er placeret yderligere 8 kategori 3 udpegede skove indenfor 1.000 m af staldanlægget.

Der er registreret i alt 10 mindre vandhuller og søer indenfor 1.000 m af Stamperegård. Det nærmeste er placeret ca. 27 m nord for gyllebeholder 1.

Det beskyttede vandløb Sølyst Bæk løber ca. 27 m nord for staldanlægget.

Herudover er der ikke placeret andre naturområder indenfor 1.000 m af Stamperegård.

Der er udpeget 5 lavbundsområder indenfor 1.000 m af Stamperegård. Det nærmeste er placeret ca. 15 m nordøst for gyllebeholder 2.

Anlægget er placeret indenfor kystnærhedszonen og indenfor skovbyggelinje uden for alle øvrige byggelinjer og andre relevante udpegninger som angivet i nedenstående **Fejl! Et bogmærke kan ikke henvise til sig selv.**

Tabel 3 Afstande i forhold til beskyttelseslinjer og andre relevante udpegninger.

Nærmeste...	Afstand fra nærmeste staldbygning	Berøres Stamperegård?
Skovbyggelinje (300 m)	0 m	Nej
Fortidsmindebeskyttelseslinje (100 m)	Ca. 468 m	Nej
Strandbeskyttelseslinje (300 m)	Ca. 1,9 km	Nej
Sø- og åbeskyttelseslinje (150 m)	Ca. 4,5 km	Nej
Kirkebyggelinje	Ca. 1,4 km	Nej
Vejbyggelinje	Ca. 210 m	Nej
Internationale beskyttelsesområder – Natura 2000	Ca. 2,1 km	Nej
Beskyttede naturområder (§ 3-områder)	Ca. 27 m	Nej
Lavbundsområder	Ca. 15 m	Nej
Fredede områder	Ca. 166 m	Nej
Beskyttede sten- og jorddiger (som er registreret)	Ca. 308 m	Nej

Bygningernes udtryk i landskabet

Landskabeligt er Stamperegård placeret i et landskab, der er åbent mod syd, og afgrænset mod nord af skovbevoksninger omkring vandløbet Sølyst Bæk.

Ejendommen er placeret tilbagetrukket fra offentlig vej for enden af en cirka 225 meter lang privat vej. Både stuehus og driftsbygninger er synlige fra Svanekevej. Driftsbygningerne er placeret vest for stuehuset. Ejendommens opbevaringsanlæg til husdyrgødning er placeret mod nord.

I ansøgt drift forsynes de to gyllebeholdere med teltoverdækninger. Med en placering bag staldanlægget er de ikke synlige fra offentlig vej. Babystalden er ligeledes placeret mod nord og er ikke synlig fra offentlig vej.

Udover overdækning af gyllebeholderne foretages der ingen bygningsmæssige ændringer i ansøgt drift.

Figur 3. Stamperegård set fra Svanekevej – set mod nord. Cowi vejfoto 1. juni 2018.#



Kommunens bemærkninger og vurdering

Bornholms Regionskommune vurderer, at alle bygge- og beskyttelseslinjer er overholdt i forhold til det eksisterende staldanlæg inkl. flytbar klimacontainer mv på Stamperegård.

Bornholms Regionskommune vurderer, at projektet ikke er i strid med hensynet til de landskabelige, kulturhistoriske, naturmæssige, geologiske eller rekreative interesser i området eller for områdets naturlokaliteter eller fortidsminder, og det vurderes, at der ikke er landskabelige forandring i landskabet, idet der ikke foretages ændringer i staldanlægget.

Vilkår

På baggrund af ovenstående er der ikke stillet vilkår vedr. placering i landskabet.

4 HUSDYRPRODUKTION OG RESTSTOFFER

I dette afsnit beskrives og vurderes husdyrholdets sammensætning, staldindretning inkl. ventilation og rengøring, samt produktion og håndtering af husdyrgødning, spildevand og affald.

4.1 Husdyrhold og staldanlæg

Beskrivelse

Produktionen på Stamperegård omfatter et sohold med produktion af smågrise. Staldene til søer er alle indrettet med delvist spaltegulv. Smågrisestalden er indrettet som to klimastald med delvist spaltegulv. Poltestalden er indrettet med 25-49% fast gulv.

I ansøgt drift foretages der ingen ændringer i de eksisterende stalde.

Babystalden er indrettet i en klimacontainer. Den er indrettet to-klimastald med fuld gyllekumme og indregnes derfor som 50% drænet og 50% spaltegulv. Babystalden er taget i brug for at kunne optimere forholdene til de mindste grise og reducere belægningsgraden i smågrisestalden. Der er således tale om et velfærdstillæg.

De to gyllebeholdere forsynes med teltoverdækninger.

Figur 4 Anlægget på Stamperegård



Produktionsarealet er beregnet som det totale areal fratrukket arealer, hvor dyrene ikke kan opholde sig og afsætte gødning, som fx gange. Udleveringsrum, drivgange og udleveringsramper, hvor dyrene kun opholder sig kortvarigt, indgår heller ikke i produktionsarealet.

For nærværende ansøgning er produktionsarealet til grisene beregnet som totalt indvendigt staldareal fraregnet gangarealer. Foderkrybber, indervægge, inventar mv. er ikke fraregnet, idet der ønskes fleksibilitet ved udskiftning af krybber og inventar.

Beregningen af produktionsarealerne fremgår af bilag 1.

Tabel 4. Staldtyper, dyrehold, miljøteknologi og produktionsareal i ansøgt drift.

Staldafsnit	Staldtype	Dyretype	Miljøteknologi (NH ₃ -N effekt)	Staldstørrelse* (m ²)	Produktionsareal (m ²)	Produktionsareal andel
Drægtighedsstald	Løsgående, delvist spaltegulv	Søer, golde og drægtige	-	269	227	84%
Løbe-	Individuel opstaldning,	Søer, golde	-	824	218	86%

/drægtighedsstald	delvist spaltegulv	og drægtige				
	Løsgående, delvist spaltegulv	Søer, golde og drægtige	-		488	
Farestald	Kassestier, delvist spaltegulv	Søer, diegivende	-	728	564	78%
Smågrise-stald	To-klimastald, delvist spaltegulv	Smågrise	-	1.028	867	84%
Poltestald	Delvist spaltegulv, 25-49% fast gulv	Slagtesvin	-	102	92	90%
Babystald	Drænet gulv + spalter (50% / 50%)	Smågrise	-	70	69	99%
I alt				3.021	2.525	

Tabel 5. Staldtyper, miljøteknologi, dyrehold og produktionsareal i nudrift og 8 års drift.

Staldafsnit	8 års drift			Tilladt nudrift		
	Staldafsnit, staldtype og dyretype	Staldstørrelse* (m ²)	Produktionsareal (m ²)	Staldafsnit, staldtype og dyretype	Staldstørrelse* (m ²)	Produktionsareal (m ²)
Drægtighedsstald	Søer, golde og drægtige. Løsgående, delvist spaltegulv.	269	227	Søer, golde og drægtige. Løsgående, delvist spaltegulv.	269	227
Løbe-/drægtighedsstald	Søer, golde og drægtige. Individuel opstilling, delvist spaltegulv.	824	218	Søer, golde og drægtige. Løsgående, delvist spaltegulv.	824	218
	Søer, golde og drægtige. Løsgående, delvist spaltegulv.		488	Søer, golde og drægtige. Løsgående, delvist spaltegulv.		488
Farestald	Søer, diegivende. Kassestier, delvist spaltegulv.	728	564	Søer, diegivende. Kassestier, delvist spaltegulv.	728	564
Smågrise-stald	Smågrise. Toklimastald, delvist spaltegulv.	1.028	867	Smågrise. Toklimastald, delvist spaltegulv.	1.028	867
Poltestald	Slagtesvin. Delvist spaltegulv, 25-49% fast gulv.	102	92	Slagtesvin. Delvist spaltegulv, 25-49% fast gulv.	102	92
I alt		2.951	2.456		2.951	2.456

*Tal for staldstørrelse er angivet som indsendt i bilag til ansøgning. Disse afviger fra tal i den elektroniske ansøgning, men tallene i bilaget anses for mere præcise. Tallene for produktionsareal, som er det betydende i ansøgningen, er ens i bilaget og i den elektroniske ansøgning.

Kommunens vurdering

Bornholms Regionskommune vurderer, at ansøger på tilfredsstillende vis har redegjort for produktionsarealet, og at produktionsareal samt dyretype angivet for eksisterende stalde er i overensstemmelse med lovlig nudrift.

Der gøres opmærksom på, at på arealer, hvor der kortvarigt er dyr, men som ikke medregnes som produktionsareal, skal der i henhold til husdyrgodkendelsesbekendtgørelsen foretages effektiv rengøring efter endt ophold. Dette gælder på Stamperegård for udleveringsområde/rampe og drivgange. Rengøring skal foretages senest 12 timer efter, at dyrene har forladt arealet (hvis dyrene dagligt har adgang på arealet, skal rengøring dog ske senest efter 4 timer).

Vilkår

På baggrund af ovenstående er der stillet vilkår vedr. produktionsareal, stalddtype og dyretype.

4.2 Produktion, opbevaring og håndtering af husdyrgødning

Beskrivelse

På Stamperegård er der to gyllebeholdere.

Der føres i nudrift løbende kontrol og logbog med flydelag i henhold til lovgivningen. I ansøgt drift overdækkes beholderne. Beholderne er tilmeldt beholderkontrol. Der føres journal over spredning af gødning på markerne i form af mark- og gødningsplan.

Tabel 6. Data om gyllebeholdere til rådighed for produktionen på Stamperegård

Lager	Kapacitet (m ³)	Overfladeareal (m ²)	Overdækning
Gyllebeholder 1	2.450	574	Teltoverdækning
Gyllebeholder 2	1.550	381	Teltoverdækning
I alt	4.000	955	

Den samlede gødningsproduktion fra produktionen på Stamperegård ligger på ca. 5.220 tons inkl. regnvand og vaskevand. Mængden ændres ikke i ansøgt drift.

Den eksisterende opbevaringskapacitet på Stamperegård er på 4.000 m³. Det svarer til ca. 9,2 måneders opbevaringskapacitet.

I ansøgt drift overdækkes gyllebeholderne og dermed øges opbevaringskapacitet, idet regnvand = ca. 475 m³) til beholderne kan fraregnes. Regnvand udgør min. 475 m³ pr. år (0,5 m x 955 m²).

Gødningsproduktionen opgøres årligt i forbindelse med udarbejdelse af gødningsregnskabet.

BAT husdyrgødning

- Tanken tømmes ca. en gang årligt for inspektion og vedligeholdelse
- Gyllen omrøres kun forud for udkørsel/afhentning af gylle
- Der er monteres teltoverdækninger på beholderne
- Der føres logbog over teltoverdækningerne og evt. skader på disse
- Tanken er tilmeld de lovpligtige regelmæssige eftersyn
- Husdyrgødning udbringes i henhold til Husdyrgødningsbekendtgørelsen

BAT ifølge referencedokumentet for bedste tilgængelige teknikker (BREF) er, at gyllebeholderne er en fast tank, der kan modstå mekaniske, termiske og kemiske påvirkninger, og at tanken tømmes ca. 1 gang årligt for inspektion og evt. reparationer. Hertil kommer at omrøring minimeres samt at flydelag lag sikres/ etablering af teltoverdækning. BAT omfatter endvidere sikring af tilstrækkelig opbevaringskapacitet og udbringning i henhold til Husdyrgødningsbekendtgørelsen. De valgte tiltag på ejendommen opfylder derfor BAT for opbevaring og udbringning af husdyrgødning.

Kommunens vurdering

Det er regionskommunens vurdering, at der på tilfredsstillende vis er redegjort for opbevaringskapaciteten på Stamperegård og sikret, at der kan opbevares op til 9 måneders gødningsproduktion på bedriften.

Vilkår

På baggrund af ovenstående er der stillet vilkår vedr. opbevaring af husdyrgødning.

5 RESSOURCEFORBRUG

I dette afsnit beskrives og vurderes det nuværende og forventede årsforbrug samt håndteringen af ressourcerne foder, vand og energi m.m. Tiltag til fremme af ressourceudnyttelsen er desuden behandlet.

5.1 Foder og foderopbevaring

Beskrivelse

Foder og foderopbevaring

Foderet tildeles som vådfoder til søerne og tørfoder til smågrisene i nudrift og i ansøgt drift. Foderet er baseret på korn, soja og mineralmix.

Foderet opbevares i foderrum og -lade samt i udendørs kornsiloer.

Det årlige foderforbrug er på ca. 1.500 tons og ændres ikke i ansøgt drift.

Foderplaner/foderstrategi revideres årligt eller efter behov for at sikre at den mest optimale fodring. Foderforbruget registreres løbende og opgøres 4 gange årligt i forbindelse med udarbejdelse af effektivitetskontrol. Foderets indhold af råprotein og fosfor følger de gældende normer.

BAT

Med den nye husdyrbruglov indføres stipladsmodellen. I stipladsmodellen inddrages den nyeste faglige viden om ammoniakfordampning (emission) fra gødningsoverfladerne, da ammoniakemissionen i højere grad afhænger af produktionsarealets størrelse end af det årligt producerede antal dyr. Dermed er ammoniakemissionen fra en stald relativt konstant uanset produktivtetsudsving. Stipladsmodellen anvendes både i forhold til fast og flydende gødning, og også lugtemissionerne fastsættes med udgangspunkt i overfladearealerne. Der indgår tillige en model for emissioner fra gødningslagre baseret på beholderens overfladeareal. Emissionsfaktorer, der tidligere blev beregnet med udgangspunkt i antallet af dyr og dyrenes vægt eller ydelse, bliver i stipladsmodellen i stedet for fastsat som en emission pr. m² produktionsareal pr. år for forskellige staldtyper, dyretyper og evt. miljøteknologi samt for overfladeareal og gødningstype for opbevaringsanlæg til husdyrgødning. Dermed er den fodringmæssige styring allerede indarbejdet i husdyrbrugloven, hvorfor dette ikke vil blive gennemgået yderligere.

Kommunens vurdering

Bornholms Regionskommune vurderer, at foderhåndtering som beskrevet ikke vil give anledning til en væsentlig miljøpåvirkning.

Vilkår

På baggrund af ovenstående er der ikke stillet vilkår vedr. foder og foderopbevaring.

5.2 Vand

Beskrivelse

Ejendommen har offentlig vandforsyning suppleret med egen brønd.

Produktionens vandforbrug går primært til dyrenes drikkevand. Herudover anvendes vand til vask af staldene for at sikre høj hygiejne og til overbrusning, der er med til at køle af dyrene.

Det årlige vandforbrug ligger på ca. 5.500 m³. Forbruget ændres ikke i ansøgt drift.

Drikkesystemerne i staldene er udviklet, så vandspild undgås eller mindskes. Overbrusning anvendes til køling i varme perioder. Overbrusningsanlægget er styret af ventilationsanlægget, så overbrusningshyppighed og varighed afpasses løbende til temperaturen. Staldene iblødsættes inden vask foretages med højtryksrensere. Vandforbruget vil følges løbende med henblik på at identificere eventuelle defekter og forebygge spild.

BAT

Ejendommens vandforbrug går primært til drikkevand og her vil en besparelse være i modstrid med dyrevelfærd. BAT ifølge referencedokumentet for bedste tilgængelige teknikker (BREF) er anvendelse højtryksrensning til vask af stalde, og valg af udstyr, der er tilpasset den aktuelle dyretype, placering af drikkenipler er placeret over trug. De valgte tiltag på ejendommen opfylder derfor BAT for vandforbrug.

Kommunens vurdering

Bornholms Regionskommune vurderer, at husdyrbruget med de beskrevne tiltag lever op til BAT i forhold til god effektiv vandudnyttelse. Bornholms Regionskommune vurderer, at der ikke vil være en væsentlig påvirkning af omgivelserne ved den beskrevne vandanvendelse.

Vilkår

På baggrund af ovenstående er der ikke stillet vilkår vedr. vandforbrug på ejendommen.

5.3 Energi

Beskrivelse

Der anvendes energi til ventilation, belysning, foderfremstilling og udfodring samt til pumpning af gylle.

Det årlige elforbrug ligger ved den nuværende drift på ca. 350.000 kWh. Forbruget ændres ikke i ansøgt drift.

Dieselolie anvendes i begrænset omfang til udtørring af stalde efter vask ellers i forbindelse med markdrift.

Elforbruget opgøres en gang årligt.

Ventilationsanlægget er dimensioneret efter staldenes belægningsgrad og styret automatisk efter temperaturen. Anlægget rengøres og efterses inden indsættelse af et nyt hold søer/grise for at sikre et minimalt energiforbrug og optimal ydelse. Ved strømsvigt eller forhøjede temperaturer i stalden aktiveres nød opluk og der gives en alarm.

Ventilationsanlæggene er delvis blevet udskiftet til nyeste lavenergitype ventilation. Den resterende del udskiftes løbende. Tilsvarende er belysningen i staldene delvis blevet udskiftet til LED og den sidste del udskiftes løbende.

Foderanlægget kontrolleres, rengøres og vedligeholdes således, at det altid kører energimæssigt optimalt.

BAT

BAT ifølge referencedokumentet for bedste tilgængelige teknikker (BREF) er etablering lavenergibelysning og lavenergiventilation samt eftersyn og rengøring af ventilatorer og temperatur styring. De valgte tiltag på ejendommen opfylder derfor BAT for elforbrug.

Kommunens vurdering

Bornholms Regionskommune vurderer, at husdyrbruget med de beskrevne tiltag lever op til BAT i forhold til effektiv energiudnyttelse.

Bornholms Regionskommune vurderer, at der ikke vil være en væsentlig påvirkning af omgivelserne ved den beskrevne energianvendelse.

Vilkår

På baggrund af ovenstående er der ikke stillet vilkår vedr. energi.

5.4 Diverse hjælpestoffer

Beskrivelse

Der opbevares diesellole, kemikalier og pesticider på Stamperegård.

Tanke til olie/diesel er placeret udendørs ved kontor og maskinlade samt indendørs i lageret. Kemirum er placeret i kælder til stuehuset.

Rengøringsmidler med ubrudt emballage opbevares og rengøringsmidler i brug opbevares i lager i forbindelse med mellemgang/kontor.

Veterinærmedicin anvendes efter anvisning fra dyrlæge. Medicin opbevares i forbindelse med kontor i mellemgang.

Kommunens vurdering

For at beskytte jord og grundvand stiller Bornholms Regionskommune vilkår om opbevaring af olieprodukter. Ud fra den beskrevne håndtering og det beskedne forbrug af de nævnte hjælpestoffer vurderer kommunen, at der ved overholdelse af vilkåret og de generelle regler for brug og opbevaring ikke vil være væsentlig risiko for forurening forårsaget af anvendelsen.

Vilkår

På baggrund af ovenstående er der stillet vilkår vedr. oplag af olieprodukter.

6 RESTSTOFFER

I dette kapitel beskrives og vurderes de forventede reststoffer fra produktionen i form af spildevand og affald.

6.1 Spildevand - herunder restvand og tagvand

Beskrivelse

Der er bad og toilet i forbindelse med forrum. Sanitært spildevand ledes til septiktank.

Hver sektion i farestald og smågrisestald vaskes inden indsættelse af et nyt hold søer/grise. Rengøringen omfatter ventilationsanlæg etc. Al vand fra rengøring af stalde ledes til gyllebeholder.

Den årlige spildevandsmængde fra produktionen anslås til ca. 450 m³. Mængden er uændret i ansøgt drift.

Kommunens vurdering

Spildevand fra rengøring af stalde og lignende skal ledes til samletank eller gyllesystem og skal anvendes i henhold til reglerne i bekendtgørelse om erhvervsmæssigt dyrehold, husdyrgødning, ensilage m.v.

Bornholms Regionskommune vurderer, at den beskrevne spildevandshåndtering ikke vil medføre væsentlig miljøpåvirkning.

Bornholms Regionskommune bemærker, at hvis der foretages ændringer i afløbsforholdene for tag- og overfladevand, skal der indhentes accept fra spildevandsmyndigheden.

Bornholms Regionskommune vurderer, at husdyrbruget med de beskrevne tiltag lever op til BAT i forhold til emissioner fra spildevand.

Vilkår

På baggrund af ovenstående er der ikke stillet vilkår vedr. produktion og håndtering af spildevand.

6.2 Affald

Beskrivelse

Alt affald bortskaffes efter BOFA's affaldsregulativ. Medicinrester samt eventuelt olie- og kemikalieaffald bortskaffes efter anvisning på etiket/produktblad.

Døde dyr afhentes til destruktion af DAKA Denmark A/S, Buldregårdsvej 2, 3700 Rønne. Dødeligheden ligger på ca. 9% blandt søerne og på 2% blandt smågrisene.

Afhentning af døde dyr opfylder de gældende regler på området. Der er indrettet en afskærmet afhentningsplads, der opfylder de gældende regler på området. Pladsen er placeret på privatvejen omkring 100 m fra Svankevej og er således ikke synlig fra offentlig vej.

Kommunens vurdering

Det forudsættes, at alle typer affald på ejendommen håndteres efter de til enhver tid gældende regler samt, at bortskaffelsen sker i overensstemmelse med det kommunale affaldsregulativ for erhvervsaffald. I regulativet står bestemmelser om opbevaring og bortskaffelse af diverse typer af affald, herunder olieaffald, medicinrester og kanyler.

Opbevaring og bortskaffelse af døde dyr skal følge reglerne i bekendtgørelsen om opbevaring af døde produktionsdyr.

Dokumentation for bortskaffelse af affald kan foreligge i form af f.eks. kvitteringer og fakturaer fra godkendt vognmand.

Bornholms Regionskommune vurderer, at overholdes vilkårene vedr. affald, vil affaldshåndteringen Stamperegård ikke medføre gener for omkringboende. Den beskrevne affaldsopbevaring, -håndtering og -bortskaffelse vurderes ikke at have væsentlig virkning på omgivelserne.

Vilkår

På baggrund af ovenstående er der stillet vilkår om, at bygningernes omgivelser skal holdes fri for affald og om bortskaffelse og dokumentation for aflevering.

7 GENER FRA HUSDYRBRUGET

I dette afsnit beskrives og vurderes de mulige gener for husdyrbrugets omgivelser ved forekomst af lugt, støj, støv, lys, skadedyr og transporter forårsaget af virksomhedens aktiviteter.

7.1 Lugt

Beskrivelse











Lugt fra staldanlægget øges med det ekstra produktionsareal i babystalden. Der er dog tale om en meget begrænset udvidelse ikke i ansøgt drift, og forøgelsen er derfor forholdsvis begrænset. Overdækningen af gyllebeholderne vil alt andet lige begrænse lugtudledningen fra ejendommen.

I ansøgningskemaet er der foretaget beregninger, der viser, at de krævede lugtgenæafstande mellem staldene og til byzone, samlet bebyggelse og nærmeste enkelt boliger overholdes. Lugt fra gødningsopbevaringsanlæg indgår ikke i beregningerne i ansøgningskemaet.

I ansøgningskemaet foretages der beregninger i henhold til Miljøstyrelsens lugtvejledning (NY-model) og i henhold til den gamle såkaldte FMK-model. Lugtgenekravet skal være opfyldt i forhold til begge beregningsmetoder. I ansøgningskemaet vises resultatet fra den model, der giver den længste genæafstand.

Beregning foretaget i ansøgningskemaet ses i nedenstående tabel.

Tabel 7. Resultat af lugtberegning fra ansøgningskemaet i husdyrgodkendelse.dk

Bebyggelse	Kumulation	Model	Ukorrigeret geneafstand (m)	Korrigeret geneafstand (m)	Vægtet gennemsnitsafstand (m)	Genekriterie overholdt	
 Buskevej 2	0	FMK	143,3	143,3	663,9	Ja	▼
 Svanekevej 20	0	FMK	143,3	143,3	449,7	Ja	▼
 Svanekevej 22	0	FMK	143,3	143,3	547,4	Ja	▼
 Svanekevej 35	0	FMK	143,3	143,3	340,8	Ja	▼
 Svanekevej 39	0	FMK	143,3	143,3	497,9	Ja	▼
 Lyrsbyvej 3	0	FMK	254,7	254,7	879	Ja	▼
 Ypnasted, lokalplan	0	FMK	254,7	254,7	2215,2	Ja	▼
 Sommerhusområde Bølshavn	0	FMK	453,1	453,1	2155,6	Ja	▼
 Østermarie	0	FMK	453,1	453,1	1602,3	Ja	▼
 Østermarie, fremtidig byzone	0	FMK	453,1	453,1	1641,2	Ja	▼

Enkeltbeboelser er ejendomme uden landbrugspligt og som ikke ejes af ansøger. Der er foretaget beregning af lugt i forhold til nærmeste enkeltbeboelser. Lugtgenekravet er opfyldt til alle enkeltbeboelserne.

Afstanden fra lugtcentrum til nærmeste enkeltbeboelse på Svanekevej 35 skal minimum være ca. 143 m og den gennemsnitlige afstand er ca. 340 m. Den gennemsnitlige afstand er således længere end minimumsafstanden (geneafstanden) og lugtgenekravet er hermed opfyldt. Tilsvarende er kravet opfyldt til de øvrige enkeltbeboelser.

Til nærmeste samlede bebyggelse eller lokalplan i landzone skal der minimum være ca. 254 m. Nærmeste samlede bebyggelse er ved Lyrsbyvej. Beboelsen på Lyrsbyvej 3 placeret i en afstand af 879 m, udløser en samlet bebyggelse, idet der indenfor 200 m ligger flere end 6 andre beboelser. Nærmeste afgrænsede byzone er Østermarie Syd placeret i en afstand på 1.641 m. Dette område har fremtidig status som byzone og er derfor indregnet som dette. Nærmeste lokalplan udenfor byzone er ved Ypnasted. Området er placeret ca. 2.215 m fra lugtcentrum. Kravet er således opfyldt til alle områder.

Nærmeste byzone er Østermarie og nærmeste sommerhusområde er ved Bølshavn. Afstanden fra lugtcentrum til byzonegrænsen og til sommerhusområdet skal være minimum ca. 453 m. Den beregnede afstand fra lugtcentrum til byzonen er ca. 1.602 m og til sommerhusområdet er afstanden ca. 2.155 m. Lugtgenekravet til byzone, sommerhusområde og samlet til samlet bebyggelse/lokalplan er dermed opfyldt.

Der er ikke placeret andre husdyrbrug indenfor 100 m fra enkeltbeboelserne og 300 m fra byzone og der skal derfor ikke indregnes en kumulativ effekt.

Figur 5. Beliggenhed af de nærmeste enkeltboliger, samlet bebyggelse og byzone.



Svineri i stierne søges elimineret ved optimal styring af ventilationsanlæg og brug af overbrusningsanlæg.

Hvis der forekommer svineri i stier med fast gulv, skrubes de rene med henblik på at sikre lavest mulige ammoniak- og lugtemission.

Kommunens vurderinger

Geneafstanden måles fra et vægtet lugtcentrum på husdyrbruget (typisk centrum af staldanlægget) og til nærmeste punkt hos naboen eller på zonegrænsen.

Som det fremgår af tabel 7 overholder den ansøgte produktion lovens minimumskrav til lugtgeneafstande i forhold til de angivne områdetyper. Kommunen vurderer på baggrund af ovenstående, at lugt fra staldene ikke vil give væsentlige gener for naboerne.

Kommunen vurderer dog, at hvis der skulle opstå væsentlige lugtgener hos naboer, som ikke kunne forudses på baggrund af lugtgenekriterierne, skal der være mulighed for at løse problemet, og der er stillet vilkår herom.

Vilkår

På baggrund af ovenstående er der stillet vilkår om at holde god staldhygiejne i tilfælde af væsentlige lugtgener.

7.2 Støj og rystelser

Beskrivelse

Vedvarende støj kan forekomme fra ventilationsanlægget og fra foderfremstillingen.

Der er mekanisk ventilation i alle stalde. Regelmæssig kontrol, rengøring og vedligeholdelse af ventilatorerne vil mindske unødigt støj.

Støj fra foderfremstilling er begrænsede, idet fremstillingen foregår indendørs.

Periodisk støj kan forekomme ved transport til og fra ejendommen.

Transport med køretøjer til og fra ejendommen vil kunne give anledning til kortvarige støjgener. Dette vil være den primære støjkilde for naboer. Støj fra transport forekommer kun få gange dagligt og i korte perioder hovedsageligt inden for normal arbejdstid. I ansøgt drift reduceres antallet af transportere, idet overdækning af gyllebeholderne betyder, at de ikke tilføres regnvand, som efterfølgende transporteres i forbindelse med udbringning.

Se yderligere beskrivelse af transport til og fra ejendommen i afsnit om transport.

Ud fra ejendommens placering i forhold til naboer skønnes det, at støj fra produktionsanlægget ikke vil genere naboer og forbi passerende. Nærmeste nabobeboelse er placeret ca. 307 m fra staldanlægget.

Kommunens vurdering

Bornholms Regionskommune forudsætter, at anlægget på Stamperegård overholder Miljøstyrelsens vejledende støjgrænser. Støjkvilkårene omfatter al støj fra landbrugsdrift på ejendommens bygningsparcel, men ikke støj fra f.eks. markdriften.

Det vurderes, at støj fra ejendommen ikke er eller forventes at blive et problem for de omkringboende og forbi passerende. Der vil dog kunne forekomme støj fra transport. Trafikken til og fra Stamperegård går ad Svanekevej, og forekommer primært inden for normal arbejdstid.

Der er ikke foretaget støjberegninger, idet de nærmeste nabobeboelser ligger så langt fra ejendommen, at der ikke vurderes at kunne opstå væsentlige støjgener, når de stillede vilkår overholdes.

Produktionen forventes ikke at give anledning til rystelser, som kan være til gene for omgivelserne.

Vilkår

På baggrund af ovenstående er der stillet vilkår vedr. støjgrænser og eventuel måling af støjniveauet. Der er ikke stillet vilkår vedr. rystelser.

7.3 Støv

Beskrivelse

Støvgener kan forekomme i forbindelse med håndtering af halm og foder samt ved transport.

Antallet af transportere reduceres i ansøgt drift.

Støvgener fra håndtering af foder er begrænsede, idet det foregår i et lukket system og der er tale om vådfoder.

Der kan forekomme lokale støvgener i forbindelse med tildeling af strøelse i stalene. Støv fra skimmelsvampe modvirkes på Stamperegård ved at opbevare strøelsen på fast bund, indendørs og tørt.

Kommunens vurdering

Bornholms Regionskommune vurderer, at der ikke vil forekomme væsentlig støvudvikling i forbindelse med produktionen. Egentlig risiko for støvgener i forbindelse med produktionen vurderes kun at forekomme ved kørsel omkring ejendommens bygninger i tørre perioder, og det vurderes således generelt, at støv kun vil give anledning til meget lokal støvudvikling.

Der stilles dog et vilkår om støvgener, så alle aktiviteter på ejendommen herunder transport kan planlægges således, at omgivelserne påvirkes mindst muligt.

Vilkår

På baggrund af ovenstående er der stillet vilkår vedr. støvgener.

7.4 Lys

Beskrivelse

Der er udendørsbelysning i forbindelse med indgang til forrum. Der foretages ingen ændringer i ansøgt drift.

I sostaldene kan der være lys i optil ca. 14 timer pr. dag for at sikre en optimal reproduktion hos søerne. I smågrisestalden er lyset tændt i forbindelse med tilsyn og fodring samt i det nødvendige tidsrum for at sikre den lovpligtige lysmængde til dyrene i min. 8 timer pr. dag.

Kommunens vurdering

Bornholms Regionskommune vurderer, at den beskrevne anvendelse af lys i og omkring staldene ikke vil medføre gener for omkringboende eller forbipasserende pga. afstanden. For at sikre, at eventuelle gener for omkringboende begrænses, stilles der dog vilkår vedrørende lysgener.

Vilkår

På baggrund af ovenstående er der stillet vilkår vedr. lys.

7.5 Fluer og skadedyr

Beskrivelse

Der tilstræbes på ejendommen en god orden, staldhygiejne og gødningshåndtering, så risikoen for gener foranlediget af fluer, rotter og mus forebygges og begrænses.

Generelt vil ejendommen blive renholdt, herunder vil foderspild, gammelt foder og frasorteret foder blive fjernet fra foderkrybber, fodergange, lagre osv. Endvidere vil der blive foretaget rengøring ved højtryksrensning.

Vegetation langs fodmurene på driftsbygningerne fjernes. Huller og rørgennemføringer reparerer med net og beton. Døre og porte holdes lukkede. De generelle retningslinjer for bekæmpelse af skadedyr i henhold til statens skadedyrsbekæmpelse følges.

Der gennemføres faste rutiner i forhold til fluebekæmpelse i forhold til god staldhygiejne samt hyppig udslusning af gylle. Fluegener bekæmpes herudover ved behov aktivt i form af kemisk fluebekæmpelse.

Rottegener forebygges ved, at der generelt holdes god orden, så rotterne ikke gives for gode leveduligheder. Til bekæmpelse af rotter på ejendommen er der indgået en serviceaftale med firmaet Anticimex.

Kommunens vurdering

Bornholms Regionskommune vurderer, at der på tilfredsstillende vis er redegjort for, hvorledes forekomst af fluer og rotter m.m. vil blive forebygget og eventuelt bekæmpet, således at gener heraf undgås. Endvidere er det kommunens vurdering, at følges vilkårene i denne tilladelse, burde der ikke opstå væsentlige fluegener eller problemer med rotter. For at sikre at eventuelle gener for omkringboende begrænses, stilles der dog vilkår vedrørende skadedyrsbekæmpelse.

Vilkår

På baggrund af ovenstående er der stillet vilkår vedr. fluebekæmpelse og rottesikring.

7.6 Transport

Beskrivelse

Antallet af transporter reduceres i ansøgt drift. Overdækning af gyllebeholderne i ansøgt drift betyder, at de ikke tilføres regnvand, som efterfølgende transporteres i forbindelse med udbringning.

Der er ikke intern transport på Stamperegård. Der flyttes ikke dyr mellem staldafsnit og foder transporteres i et lukket system.

Til- og frakørsel til ejendommen vil udelukkende foregå via indkørslen fra Svanekevej.

Der er transport til og fra Stamperegård i form af levering af foder og polte til ejendommen, transport af grise fra ejendommen, afhentning af dyr til slagteri og til destruktionsanlæg.

Transport foregår primært inden for normal arbejdstid.

Der afhentes smågrise fra ejendommen 1-2 gange om ugen og leveres søer til slagteriet hver 3. uge. Transporterne sker med lastbil. De fleste transporter vil ske i tidsrummet fra kl. 6 til 16.

Der afhentes døde dyr 1-2 gang pr. uge. Transporterne foretages normalt mellem kl. 8 og 16.

Der leveres i gennemsnit 4 læs polte til ejendommen pr. år.

Der leveres soja og mineralmix til ejendommen ca. hver måned.

Der køres korn til ejendommen i høst. Disse transporter udgør ca. 60 læs pr. år.

Strøelse: 1 transport pr. år.

Øvrige: 4 transporter pr. år.

Antallet af transporter i forbindelse med udbringning af gylle fra Stamperegård er på ca. 140 læs pr. år. Alle transporter på vej foretages med lastbil.

Opgørelse af transporter på Stamperegård kan ses i tabellen herunder.

Table 8 Opgørelse af forventede antal årlige transporter til og fra Stamperegård.

Type transport	Transporter i nudrift, antal læs/år
Polte til ejendommen	4
Smågrise fra ejendommen	75
Dyr til slagteri	17
Afhentning af døde dyr til DAKA	78
Soja og mineralmix	10
Korn	60
Strøelse	1
Gylle	140
Øvrige	5
Total	390

Kommunens vurdering

Det er kommunens vurdering, at ind- og udkørsel til husdyrbruget til og fra Stamperegård, som sker ad egen privatvej og primært inden for normal arbejdstid, kan ske uden at give anledning til gener for omkringboende. Selve belastningen af det lokale vejnet reguleres af den relevante vejlovgivning, mens færdsel på offentlig vej reguleres af færdselsloven og håndhæves af politiet. Der er ikke stillet vilkår i forhold til transport.

Vilkår

På baggrund af ovenstående er der ikke stillet vilkår vedr. transport.

8 AMMONIAKTAB OG NATURPÅVIRKNING

I dette afsnit beskrives ammoniakemissionen fra husdyrbruget og opfyldelsen af BAT-krav, og det vurderes, i hvor høj grad ammoniakemissionen påvirker beskyttet natur og sårbare arter.

8.1 Ammoniakemission og BAT-krav

Beskrivelse

I ansøgningskemaet er der foretaget beregninger af ammoniakemissionen fra staldanlæg og lagre i nudrift/8-årsdrift og ansøgt drift. For hvert staldafsnit er ammoniakemissionen beregnet ved at gange størrelsen af produktionsarealet med emissionsfaktoren for den pågældende dyretype og staldsystem. Tilsvarende beregnes emissionen fra gylleopbevaring ved at gange det ansøgte overfladeareal for gyllebeholdere med en emissionsfaktor for typen af gødning.

Tabel 9. Opgørelse af ammoniakemissionen fra stalde og lagre på Stamperegård før og efter ændringerne

Ammoniakemission fra husdyranlægget (kg NH ₃ -N/år)				
Drift	Staldafsnit	Lagre	I alt	Meremission efter udvidelse
Ansøgt drift	2.256,8	190,9	2.447,7	-108,1 (nudrift) -108,1 (8-års drift)
Lovlig nudrift	2.174,0	381,9	2.555,8	-
8-års drift	2.174,0	381,9	2.555,8	-

BAT-krav

Husdyrbrug med en emission på over 750 kg NH₃-N pr. år skal reducere ammoniakemissionen til et niveau svarende til emissionen ved anvendelse af den bedste tilgængelige teknik (BAT).

Den maksimale emission ved anvendelse af BAT beregnes for hvert staldafsnit for sig ud fra de enkelte produktionsarealers størrelse i m² og emissionsfaktoren for den pågældende dyretype og staldsystemtype. Der sondres mellem nye (og renoverede) stalde, hvor kravet beregnes ud fra ét sæt emissionsfaktorer, og eksisterende stalde, hvor kravet beregnes ud fra et andet sæt faktorer eller ud fra vilkår i tidligere godkendelser om eksisterende teknologi.

Der er ikke tidligere fastsat BAT-krav for produktionen på Stamperegård. I ansøgningskemaet for Stamperegård skal BAT beregnes ud fra emissionsfaktorer for eksisterende staldafsnit. For babystalden skal BAT beregnes ud fra emissionsfaktor for nyt (inkl. renoveret) staldafsnit.

For gyllebeholder og fortank beregnes BAT tilsvarende ud fra eksisterende opbevaringsanlæg.

Der er ikke et selvstændigt BAT-krav for gødningsopbevaringsanlæg. I beregningen af BAT-kravet for husdyrbruget indgår opbevaringsanlæg således med en emission svarende til den beregnede reelle emission.

Samlet BAT-krav inkl. krav til gødningslagre er opgjort i **Fejl! Et bogmærke kan ikke henvise til sig selv.10.**

Tabel 10. Vejledende BAT-krav ved ansøgt drift

Staldafsnit	Dyretype Staldsystem/gødningstype	Forudsætning	Produktionsareal (m ²)	BAT-krav/m ² (kg NH ₃ -N)	BAT-krav (kg NH ₃ -N)
Drægtighedsstald	Søer, golde og drægtige. Løsgående, delvis spaltegulv.	Eksisterende staldafsnit	227	1,20	272,4
Løbe-/drægtighedsstald	Søer, golde og drægtige. Individuel opstaldning, delvis spaltegulv.	Eksisterende staldafsnit	488	1,20	283,4
	Søer, golde og drægtige. Løsgående, delvis spaltegulv.	Eksisterende staldafsnit	218	1,30	585,6
Farestald	Søer, diegivende. Kassestier, delvis spaltegulv.	Eksisterende staldafsnit	564	0,66	372,2
Smågrisestald	Smågrise. Toklimastald, delvist spaltegulv.	Eksisterende staldafsnit	867	0,56	485,5
Poltestald	Slagtesvin. Delvis spaltegulv, 25-49% fast gulv.	Eksisterende staldafsnit	92	1,90	174,8
Babystald	Smågrise. Drænet gulv + spalter (50% / 50%)	Nyt (inkl. renoveret) staldafsnit	69	0,58	40,0
Gyllebeholder 1	Flydende gødning	Eksisterende gødningsopbevaringsanlæg	574	0,40	229,5
Gyllebeholder 2	Flydende gødning	Eksisterende gødningsopbevaringsanlæg	381	0,4	152,4
I alt			2.525 + 955		2.214+ 382 = 2.596

BAT-kravet beregnes i ansøgt drift til 2.596 kg NH₃-N pr. år, og den faktiske emission beregnes til 2.448 kg NH₃-N pr. år. Det vejledende BAT-krav er dermed overholdt med 148 kg NH₃-N pr. år. BAT-kravet opfyldes, idet de to gyllebeholdere forsynes med teltoverdækninger. Hermed reduceres emissionen fra beholderne med 50%.

Kommunens vurdering

Idet der er tale om et husdyrbrug med en ammoniakemission på mere end 750 kg NH₃-N pr år, skal emissionen reduceres til et niveau svarende til emissionen ved anvendelse af den bedste tilgængelige teknik (BAT).

BAT-krav for de eksisterende stalde er ikke fastsat i tidligere godkendelser.

Den ansøgte produktion medfører en emission på som er identisk med det beregnede BAT-krav. Det ansøgte husdyrbrug overholder således det vejledende BAT-niveau.

Vilkår

På baggrund af ovenstående er der stillet vilkår vedr. ammoniak omkring, at ejendommens gylletanke skal være monteret med teltoverdækning.

8.2 Ammoniakdeposition til naturområder

Beskrivelse

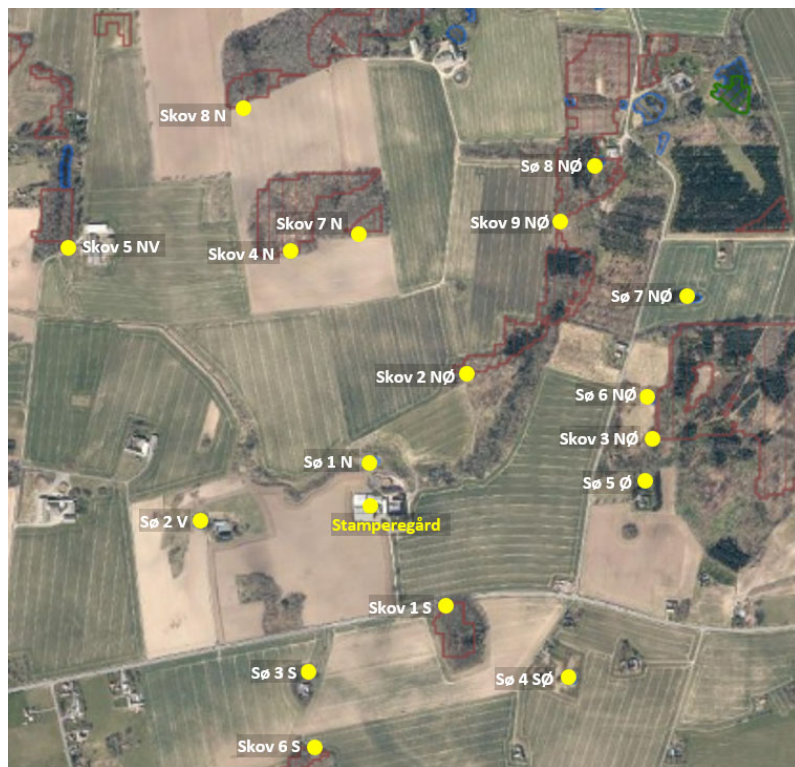
Ammoniakemissionen fra produktionen på Stamperegård bevirker, at omkringliggende arealer påvirkes med nedfald af ammoniak. Med en reduceret udledning af ammoniak i ansøgt drift vil der ikke ske en forøget påvirkning af de omkringliggende arealer.

I ansøgningsystemet er der foretaget beregning af denne ammoniakdeposition til beskyttede naturområder og potentielt ammoniakfølsomme skove samt beskyttede søer i området indenfor 1.000 m fra Stamperegård. Beliggenheden af beregningspunkterne tættest på anlægget fremgår af kortet i figur 6. Til nærmeste kategori 1 og 2 natur er der mere end 2 km og disse områder er derfor ikke medtaget på kortet.

Resultatet af beregningen af ammoniakdeposition i de angivne punkter i ansøgt drift kan ses i tabellen.

Tabellen viser de beregnede værdier for den totale ammoniakdeposition fra husdyrbrugets stalde og lagre, og for merdepositionen, der er den ekstra ammoniakdeposition, som den ansøgte produktion forårsager i forhold til henholdsvis nudrift og driften 8 år før ansøgningsstidspunktet (8-års-driften).

Figur 6. Beregningspunkter for ammoniak i området omkring Stamperegård.



Tabel 10. Beregningspunkter for ammoniak i området omkring Stamperegård

Naturtyper	Målepunkt	Totaldeposition (kg NH ₃ -N/år)	Merdeposition Nudrift (kg NH ₃ -N/år)	Merdeposition 8-års drift (kg NH ₃ -N/år)
Kategori 1-natur	Overdrev	0,0	0,0	0,0
	Habitatnatur	0,0	0,0	0,0
	Habitatområde	0,1	0,0	0,0
Kategori 2-natur	Overdrev	0,0	0,0	0,0
Kategori 3-natur	Overdrev	0,0	0,0	0,0

	Skov, gl. skovjordbund	0,1-0,8	0,0	0,0
Anden natur	Søer	0,1-4,1	-0,9 - 0,0	-0,9 – 0,0

*) Alle beregningspunkter kan ses udspecificeret i bilag 3

Kommunens vurdering

De ammoniakfølsomme naturområder opdeles i kategori 1-natur, kategori 2-natur og kategori 3-natur. Beskyttelsesniveauet for kategori 1-natur og kategori 2-natur omfatter en forbudszone på 10 m, hvor der ikke må etableres, udvides eller foretages ændringer af stalde eller gødningsopbevaringsanlæg, samt krav til den tilladte totaldeposition. Beskyttelsesniveauet for kategori 3-natur kan efter en konkret vurdering være et krav om en maksimal merdeposition. Kravene er fastsat i husdyrgodkendelsesbekendtgørelsen og er gengivet i boksen nedenfor.

Totaldepositionen er den ammoniakdeposition, som stammer fra husdyrbrugets stalde og lagre - både fra den eksisterende og den ansøgte drift. Merdepositionen er den ekstra ammoniakdeposition, som den ansøgte drift forårsager. Merdepositionen skal beregnes ud fra alle etableringer, udvidelser eller ændringer foretaget siden 2007 (8-års driften).

Kategorisering og beskyttelsesniveau for naturtyper

Kategori 1-natur

Ammoniakfølsomme naturtyper i Natura 2000-områder, hvor et enkelt husdyrbrug maksimalt må totalbelaste med 0,2-0,7 kg N/ha/år afhængigt af beliggenheden af andre husdyrbrug i nærheden*.

Kategori 2-natur

Nærmere bestemte ammoniakfølsomme naturtyper uden for Natura 2000-områder: højmoser, lobeliesøer, heder større end 10 ha og overdrev større end 2,5 ha. Et husdyrbrug må totalbelaste med maksimalt 1,0 kg N/ha/år.

Kategori 3-natur

Anden ammoniakfølsom natur (moser samt mindre heder og overdrev) og ammoniakfølsomme skove. Ved disse naturtyper kan kommunen ud fra en konkret vurdering stille krav om en maksimal merdeposition på 1,0 kg N/ha/år.

*0,2 kg N/ha/år ved > 1 husdyrbrug; 0,4 kg N/ha/år ved 1 husdyrbrug og 0,7 kg N/ha/år ved 0 husdyrbrug.

Kategori 1-natur

Der er ca. 2,1 km fra Stamperegård til nærmeste Natura 2000-område og ca. 2,3 km til nærmeste kategori 1-natur. Nærmeste Natura 2000-område er habitatområde 161: Gyldenså. Depositionen på området fra Stamperegård er beregnet til 0,0 kg N/ha/år i totaldeposition. Det fastsatte krav til maksimal deposition af ammoniak er derfor overholdt.

Kategori 2-natur

Kravet til maksimal totaldeposition til kategori 2-natur er 1 kg N/ha/år. Nærmeste kategori 2-naturareal er et overdrev beliggende ca. 5,4 km vest for Stamperegård, hvortil der beregnes en totaldeposition fra Stamperegård på 0,0 kg N/ha/år. Idet produktionen på Stamperegård således påvirker kategori 2-naturarealer med en totaldeposition under 1 kg N/ha/år, er det fastsatte krav til maksimal deposition af ammoniak til kategori 2-natur overholdt.

Kategori 3-natur

For kategori 3-naturtyper skal kommunen foretage en konkret vurdering og kan på den baggrund i særlige tilfælde fastsætte vilkår med henblik på opfyldelse af krav om maksimal merdeposition af ammoniak. Ved sær-

lige tilfælde forstås en væsentlig miljøpåvirkning af særlige regionale eller lokale beskyttelsesinteresser. Kravet må dog ikke være under en maksimal merdeposition på 1,0 kg N/ha/år.

Nærmeste kategori 3 overdrev, -hede eller -mose, som ikke er kategori 2-natur, er et overdrev beliggende ca. 2,3 km nord for Stamperegård. Merdepositionen til overdrevet er 0,0 kg N/ha/år og det fastsatte krav er dermed overholdt.

Nærmeste skov udpeget som kategori 3 natur er placeret ca. 269 m syd for Stamperegård. Merdepositionen til skoven er 0,0 kg N/ha/år og det fastsatte krav er dermed overholdt.

Anden natur

Der er beregnet ammoniakdeposition til de nærmeste søer (indenfor 1.000 m) til staldanlægget. Nærmeste sø er placeret 27 m fra staldanlægget (gyllebeholder). Søen påvirkes med en merdeposition fra produktionen på Stamperegård på 0,0 kg N/ha/år i ansøgt.

De fleste søer og vandhuller beliggende i eller ved landbrugsarealer er næringsrige søer, som der ikke er fastsat tålegrænser for. Mange søer og vandhuller er eutrofieret som følge af næringstilførsel fra andre kilder end ammoniakdeposition.

Påvirkning af Natura 2000-områder

Stamperegård er beliggende ca. 2,1 km fra nærmeste Natura 2000-område N185: Gyldenså. Som det ses af tabellen, er ammoniakpåvirkningen til Natura 2000-området beregnet til 0,1 kg N/ha/år.

Påvirkning af arter med særlige beskyttelseskrav (bilag IV-arter)

EU-landene har vedtaget fælles regler om at beskytte naturen. Habitatdirektivet forpligter medlemslandene til at træffe de nødvendige foranstaltninger til at indføre en streng beskyttelsesordning i det naturlige udbredelsesområde for dyrearter, som står på bilag IV. Beskyttelsen af arterne handler blandt andet om at sikre arterne mod at blive efterstræbt (jagt, indsamling, ødelæggelse af æg og yngel). Men medlemslandene skal også sikre, at arternes yngle- og rasteområder ikke beskadiges eller ødelægges. Viden om arternes forekomst og udbredelse opdateres løbende, bl.a. gennem det nationale program for overvågning af vandmiljø og natur (NO-VANA).

Det fremgår af habitatbekendtgørelsens § 10, at der ikke kan gives tilladelse, dispensation, godkendelse m.v., hvis det ansøgte kan beskadige eller ødelægge yngle- eller rasteområder i det naturlige udbredelsesområde for de dyrearter, der er optaget i habitatdirektivets bilag IV, eller ødelægge de plantearter, som er optaget i habitatdirektivets bilag IV, i alle livsstadier.

Det fremgår af Miljøstyrelsens vejledning om miljøregulering af husdyrhold, at *"Kommunen skal derfor altid foretage en vurdering af, om der inden for 300 m fra punktkilden (inden for denne afstand kan en påvirkning henføres til punktkilden) ligger områder, som kan rumme bilag IV-arter (typisk vandhuller, moser eller solåbne græsarealer), og om der er registreret en forekomst af arten."*

Bornholms Regionskommune har gennemgået egne data samt registrerede data i de tilgængelige databaser Naturdata (Danmarks Miljøportal), Naturbasen samt Arter.dk. Der er ingen registreringer af Bilag IV-arten inden for henholdsvis 300 m og 1000 m af Stamperegård.

Andre arter omfattet af bilag IV såsom flagermus kan dog have levested, fødesøgningsområde eller sporadisk opholdssted på arealerne i området omkring anlæg og udbringningsarealer, herunder søer og skove i området.

I ansøgningssystemet er der beregnet ammoniakdeposition til de potentielle levesteder for bilag IV-arter, dvs. søerne beliggende nærmere end 300 m fra Stamperegård. Depositionen til søerne ved Stamperegård er beskrevet i ovenstående afsnit 8.2. For søerne beliggende ved Stamperegård er det som beskrevet i det foregående afsnit '8.2 – "anden natur"' Bornholms Regionskommunes vurdering, at merdepositionen med ammoniak ikke giver anledning til en væsentlig påvirkning af søerne og deres naturtilstand. På baggrund heraf er det

Bornholms Regionskommunes vurdering, at der ikke sker en væsentlig påvirkning af søernes potentiale som muligt levested for Bilag IV-arter.

På ovenstående baggrund vurderer Bornholms Regionkommune samlet set, at den ansøgte udvidelse ikke medfører en væsentlig påvirkning af bilag IV-arter eller fører til ødelæggelse eller beskadigelse af yngle- og rasteområder for Bilag IV-arter.

Vilkår

På baggrund af ovenstående er der ikke stillet vilkår vedr. ammoniakdeposition til naturarealer.

9 MULIGE DRIFTSFORSTYRRELSER OG UHELD

I dette afsnit beskrives mulige uheld, der kan føre til væsentlig forøget forurening af luft, jord, overflade- og grundvand samt skade på mennesker, dyr og planter i forhold til normal drift. Desuden beskrives foranstaltninger til begrænsning af risici.

Beskrivelse

De mulige risici centrerer sig om forurening af grund- eller overfladevand med pesticider, gylle, veterinærmedicin, olie/diesel.

Mulige uheld med pesticider: Der er risiko for, at pesticider utilsigtet kan komme i overfladevand eller grundvand ved spild, lækage på sprøjte eller emballage, eller ved uheld ved transport.

Mulige uheld med gylleudslip: Der er risiko for udslip af gylle i forbindelse med udslusning af gylle til gylleholder eller ved omlastning til gyllevogn.

Ved færdselsuheld med gyllevogn kan der opstå lækage. Ligeledes kan der opstå lækage fra gyllebeholder, hvis gyllebeholderen bliver påkørt.

Endelig er der risiko for gylleudslip, hvis beholderen tæres eller af anden grund ikke er tæt.

Mulige uheld med dieselolie: Lækage på tank og/eller punktforurening hvor påfyldning finder sted.

Mulige uheld med rengøringsmidler: Der er risiko for punktforurening ved spild.

Mulige uheld med veterinærmedicin: Der er risiko for punktforurening, hvis veterinærmedicin håndteres lemfældigt.

Minimering af risiko for uheld

Gylleudslip: Forebygges ved at gyllebeholderne er forsynet med en alarm, der aktiveres ved pludselige niveauændringer.

Forebygges med opsyn samt anvendelse af sugekran ved påfyldning af gyllevogn. Herudover opmærksomhed ved udkørsel.

Gyllebeholderne tilses dagligt.

Når gyllen køres ud, udvises agtpågivenhed i trafikken. Reflekser og lygter tjekkes og renholdes, så gyllevogn tydeligt kan ses, også efter mørkets frembrud.

Gyllebeholderne er placeret ved interne transportveje, hvor kørehastigheden er lav. Der vises agtpågivenhed ved kørsel på interne transportveje.

Dieselolie: Tanke er placeret på fast og uigennemtrængeligt gulv.

Rengøringsmidler: Der anvendes kun godkendte midler. Rengørings og desinfektionsmidler oplagres på fast bund.

Veterinærmedicin: Forebyggelse sker ved at opbevare medicinen forsvarligt, og leverer evt. medicinrester retur til dyrlæge eller apotek.

Pesticider: Der sørges for sikker transport af kemikalier mellem ejendom og marker. Der opbevares ikke pesticider på ejendommen.

Minimering af gene og forurening ved uheld

Gylle: Ved lækage/overløb fra gyllebeholdere er der etableret en barriere, så gyllen ikke løber ud i vandløb eller sø mod nord. Hvis der er risiko for, at gylle løber mod vandløb, åbne grøfter eller dræn, forstærkes barrieren og grøfter/vandløb kan opdæmmedes med f.eks. bigballe af halm.

Ved udslip/overløb, hvor der er en sandsynlighed for akut forurening, kontaktes alarmcentralen (112). Alarmcentralen kontakter relevante medarbejdere i Center for Natur, Miljø og Fritid i BRK.

Gyllebeholderen er underlagt lovpligtig kontrol og kontrolleres hyppigt visuelt og der føres logbog.

Sker der tilsvining af vejene ved gyllekørsel, bliver der skiltet med glatføreskilt, og der bliver ryddet op senest ved arbejdets ophør samme dag.

Hvis det værste uheld skulle ske, og der opstår lækage fra gyllevognen enten på landevej eller i marken, stoppes evt. gyllefløb mod grøft, dræn og vandløb med f.eks. halmbigballe. Der tages kontakt til kommunens Teknik og Miljøafdeling, og yderligere tiltag aftales.

Lugtgener fra gyllespredning minimeres ved at sprede under bedst mulige forhold (lille vindhastighed og høj luftfugtighed)

Olie: Ved oliespild fra dieseltank eller maskiner opsuges spild med f.eks. savsmuld eller kattegrus. Oletankene er underlagt lovgivning. Tankene står på fast bund, hvor evt. olielækage er synlig. Ved spild fra oletank spredes ligeledes sugende materiale, som opsamles og afleveres på modtagestation.

Rengørings og desinfektionsmidler: Hvis der forekommer utilsigtet spild, opsamles det f.eks. med savsmuld eller kattegrus.

Medicin: Uheld med udslip af medicin forebygges ved altid at opbevare veterinærmedicin på korrekt; også medicin, som er i brug. Desuden følges dyrlægens instruktioner, og brugsanvisningen på pakningen.

Pesticider: I tilfælde af kemikaliespild spredes et sugende materiale (f.eks. savsmuld eller kattegrus), og det sugende materiale og evt. jord/grus fjernes med skovl, og puttes i affaldsposer. Derefter bortskaffes det på modtagestation. Kemikalierummet er tørt og frostfrit med god belysning. Der findes et sugende materiale f.eks. savsmuld til opsamling af spild.

Generelt gælder, at ved akut forurening af olie, gylle eller spildevand, tilkaldes alarmcentralen på 112. Alarmcentralen tilkalder en miljømedarbejder fra Bornholms Regionskommune.

I stalden og på marken medbringes en mobiltelefon således, at det er muligt hurtigt at tilkalde hjælp ved uheld.

Strømafbrydelse, generelt

Lovgivningen forlanger, at man kan redegøre for, hvordan dyrene beskyttes ved strømafbrydelse.

Alarmanlæg og nødopluk er lovpligtig i stalde med mekanisk ventilation. Det er desuden vigtigt, at dyrene fortsat har adgang til foder og vand.

Strømafbrydelse, Stamperegård

For Stamperegård gælder:

Ventilation: Der er nødopluk, der sikrer et luftskifte i staldene. Ved strømsvigt i varmeperioder vil nødopluk blive suppleret med åbning af døre og vinduer for at sikre et tilstrækkeligt luftskifte.

Vand: Vandforsyningen er offentlig og ikke afhængig af strøm.

Foder: Foderfremstilling og udfodring sker automatisk og er afhængig af strøm.

Nødgenerator opstartes ved længere strømsvigt.

Udbringning af husdyrgødning

- Husdyrgødning udbringes under hensyn til generelle regler, og foregår i videst muligt omfang efter godt landmandskab, hvilket vil sige at der tages hensyn til naboer, byområder osv.
- Gyllen nedfældes på græsmarker
- Husdyrgødningen udbringes under hensyn til afgrødernes vækstperiode, hvilket betyder maksimal udnyttelse af næringsstoffer
- Udkørsel af flydende husdyrgødning på dage med lav fordampning/regn.
- Udkørsel af flydende husdyrgødning til afgrøder i god vækst og/eller afgrøder med en plante-højde, der reducerer fordampningen

Kommunens vurdering

Bornholms Regionskommune vurderer, at der på tilfredsstillende vis er redegjort for mulige driftsforstyrrelser og uheld og foranstaltninger til begrænsning af risici.

Det vurderes i henhold til klagenævnspraksis, at husdyrgødningsbekendtgørelsens regler for håndtering af bl.a. flydende husdyrgødning anses for tilstrækkelige til at imødegå forurening ved et eventuelt udslip, og derfor er der ikke stillet yderligere vilkår til at forebygge uheld m.v.

Bornholms Regionskommune vurderer, at der skal foreligge en beredskabsplan, som indeholder følgende:

- En plan over husdyrbruget med angivelse af drænsystemer og vandkilder/spildevandskilder
- Handlingsplaner for hvordan brand, utætte eller kollapsede gyllebeholdere, ukontrollerede afstrømninger fra møddinger og ensilagepladser samt olieudslip håndteres.
- Oplysninger om hvor udstyr til håndtering af forureningsulykker er placeret.

Vilkår

Der er stillet vilkår om udarbejdelse af en beredskabsplan, som indeholder handleplaner for blandt andet, hvordan brand, utætte eller kollapsede gyllebeholdere, ukontrollerede afstrømninger fra møddinger og ensilagepladser samt olieudslip håndteres. Beredskabsplanen ses i bilag 2.

10 EGENKONTROL OG DOKUMENTATION

I dette afsnit beskrives og vurderes, hvordan ansøger gennemfører eller planlægger at gennemføre egenkontrol og management. Desuden beskrives de dokumenter og registreringer, som ansøger skal præstere for at dokumentere, at vilkårene i miljøtilladelsen er overholdt.

Beskrivelse

Management og egenkontrol

- Forbrug af råvarer opgøres kvartalsmæssigt ifm. udarbejdelse af E-kontrol
- Foderblandinger optimeres mindst én gang årligt af foderkonsulent
- Forbrug af vand og energi følges kvartalsmæssigt og opgøres min. én gang årligt ifm. årsregnskab
- Produktionsapparatet efterses i det daglige arbejde
- Der er dyrlægebesøg hver måned/iht. lovgivning på området
- Ejer og medarbejdere deltager i relevante efteruddannelseskurser og erfagrupper
- Der udarbejdes den lovpligtige gødningsplan
- Der føres logbog på eventuelle skader på teltoverdækningen

- Der er 5 års kontrol på gyllebeholder

- Gylleudslusning overvåges
- Der er egenkontrolprogram for dyrevelfærd. Programmet følges op ifm. dyrlægebesøg og kontrolleres ifm. Danish kontrol hvert 3. år
- Der gennemføres egenkontrol ift. "Branchekode for foderhygiejne"
- Der er udarbejdet en beredskabsplan med beskrivelse af forholdsregler ifm. uheld

Stamperegård er desuden, som leverandør til Danish Crown, omfattet regelsættet "Code of Practice".

Dokumentation

- Gødningsplan
- Foderoptimeringer og analyser
- Produktionsrapporter
- Dokumentation for skadedyrsbekæmpelse
- Logbog for fejl på teltoverdækning på gyllebeholdere
- 5 års beholderkontrol

I løbet af få dage kan skaffes:

- Fakturaer på køb og salg af foder og dyr
- Sundhedsbemærkninger fra slagteri

Kommunens vurdering

Bornholms Regionskommune vurderer, at gennemførelse af den beskrevne egenkontrol samt overholdelse af de stillede vilkår vil medføre, at der løbende holdes øje med, at forudsætningerne for miljøgodkendelsen overholdes, og at det er dokumenteret, således at kommunen ved tilsyn eller på efterspørgsel kan kontrollere dette.

Dokumentationen skal opbevares i mindst 5 år.

Vilkår

På baggrund af ovenstående er der stillet vilkår om, at alle vilkår skal være kendt af de ansatte samt om dokumentation for produktionsarealets størrelse, korrekt bortskaffelse af affald mv.

11 SAMLET VURDERING

Samlet set vurderer Bornholms Regionskommune, at når miljøtilladelsens vilkår overholdes, har ansøger truffet de nødvendige foranstaltninger til at forebygge og begrænse forureningen ved anvendelse af den bedste tilgængelige teknik, og at husdyrbruget i øvrigt kan drives på stedet uden at påvirke omgivelserne på en måde, som er uforenelig med hensynet til omgivelserne. Bornholms Regionskommune vurderer, at indretning og drift af husdyrbruget kan ske i overensstemmelse med gældende regler og uden væsentlig påvirkning af miljøet, som dette er defineret i husdyrgodkendelsesloven, herunder at projektet ikke skader bevaringsstatus for Natura 2000-områder eller levesteder for arter optaget på habitatdirektivets bilag IV.

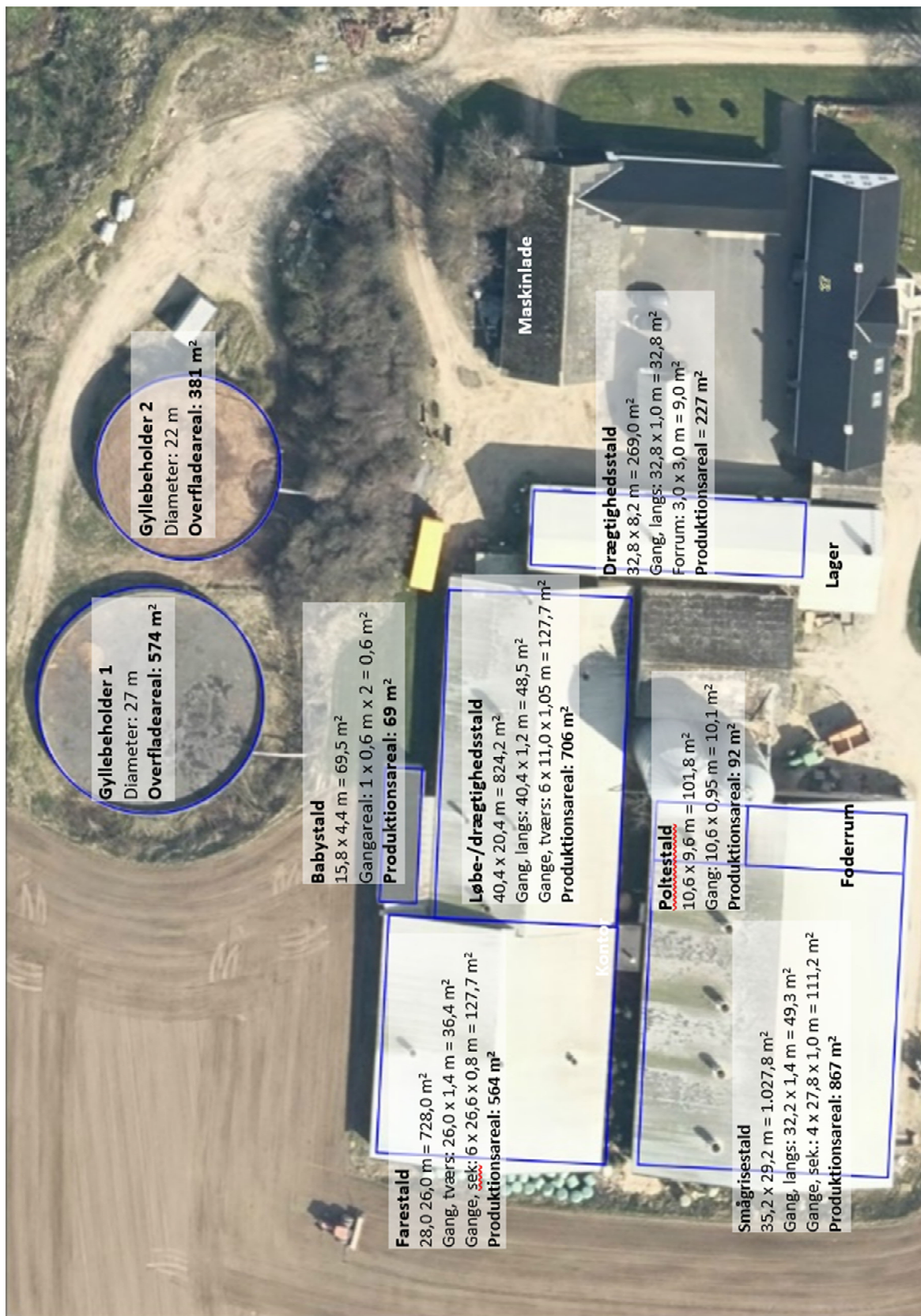
På baggrund af husdyrbrugets beliggenhed og de beskrevne ikke-væsentlige virkninger på det lokale miljø, vurderer Bornholms Regionskommune desuden, at det ansøgte ikke vil have grænseoverskridende virkninger.

12 BILAG

Bilagsoversigt:

1. Produktionsarealer ansøgt drift
2. Produktionsarealer nudrift og 8-årsdrift
3. Naturberegningpunkter for Stamperegård
4. Beredskabsplan

Bilag 1. Produktionsareal ansøgt drift



Bilag 2. Produktionsareal nudrift og 8-års drift



Bilag 3. Naturberegninger for Stamperegård

Navn:	Kategori:	Opretter:	Kumulation:	Ruhed natur:	Merdeposition (kg N/ha/år):		Totaldeposition (kg N/ha/år):	
					8-års drift	Nudrift:		
Habitatnatur N	Kategori 1	Ansøger	0	Bn	0,0	0,0	0,0	▼
Overdrev V	Kategori 2	Ansøger	0	S	0,0	0,0	0,0	▼
Sø 8 NØ	Kategori 3	Ansøger	0	V	0,0	0,0	0,1	▼
Sø 7 NØ	Kategori 3	Ansøger	0	V	0,0	0,0	0,1	▼
Sø 6 NØ	Kategori 3	Ansøger	0	V	0,0	0,0	0,2	▼
Sø 5 Ø	Kategori 3	Ansøger	0	V	0,0	0,0	0,3	▼
Sø 4 SØ	Kategori 3	Ansøger	0	V	0,0	0,0	0,2	▼
Sø 3 S	Kategori 3	Ansøger	0	V	0,0	0,0	0,2	▼
Sø 2 V	Kategori 3	Ansøger	0	V	0,0	0,0	0,4	▼
Sø 1 N	Kategori 3	Ansøger	0	V	-0,9	-0,9	4,1	▼
Skov 9 NØ	Kategori 3	Ansøger	0	S	0,0	0,0	0,2	▼
Skov 8 N	Kategori 3	Ansøger	0	S	0,0	0,0	0,1	▼
Skov 7 N	Kategori 3	Ansøger	0	S	0,0	0,0	0,2	▼
Skov 6 S	Kategori 3	Ansøger	0	S	0,0	0,0	0,2	▼
Skov 5 NV	Kategori 3	Ansøger	0	S	0,0	0,0	0,1	▼
Skov 4 N	Kategori 3	Ansøger	0	S	0,0	0,0	0,2	▼
Skov 3 NØ	Kategori 3	Ansøger	0	S	0,0	0,0	0,5	▼

Skov 2 NØ	Kategori 3	Ansøger	0	S	0,0	0,0	0,7	▼
Skov 1 S	Kategori 3	Ansøger	0	S	0,0	0,0	0,8	▼
Overdrev N	Kategori 3	Ansøger	0	Mk	0,0	0,0	0,0	▼
Overdrev NØ	Kategori 1	Ansøger	0	Bn	0,0	0,0	0,0	▼
Habitatområde	Kategori 1	Ansøger	0	S	0,0	0,0	0,1	▼

Bilag 4. Beredskabsplan for Stamperegård

Beredskabsplan

Udarbejdet 2022
Opdateret 2023
Opdateret 2024

Stamperegård, Svanekevej 36, 3751 Østermarie

Telefonliste	Brand - instruks	Overløb af gylle - instruks	Kemikalier, oliestpild - instruks	Stophaner og hovedafbrydere	Strømsvigt - instruks	Personskade - instruks
Brandvæsen 112	RING 112 - oplys: • Navn, adresse og tlf nr. der ringes fra • Hvad der er sket og at det er en gædrbrand • Er der tilskadekomne - hvor mange? • Er dyrene kommet ud - art og antal der evt. er fanget Kontakt Henrik 21277245	Ved større overløb af gylle eller ved brud på gylletank RING 112 - oplys: • Navn, adresse og tlf nr. der ringes fra • Hvad der er sket og hvor meget der er løbet ud • Om der er risiko for forurening af vandløb eller drikkevandsboring Ved mindre spild kontaktes kun miljømyndighederne. Kontakt Henrik 21277245	Ved større udslip af kemikalier og olie RING 112 - oplys: • Navn, adresse og tlf nr. der ringes fra • Hvad der er sket, hvad og hvor meget der er løbet ud • Om der er risiko for forurening af vandløb, drikkevand Ved mindre spild kontaktes kun miljømyndighederne. Kontakt Henrik 21277245	Vand Hovedstophane offentlig vand er placeret i sydlig ende af foderrum. Hovedstophane egen brønd er placeret i nordlig ende af drægtighedsstald. Elektricitet Hovedafbryder er placeret i sydlig ende af foderrum. Kontakt Henrik 21277245	Ved strømsvigt vurderes om dyr vil lide under træk fra nødopluk eller varme. Tjek alle stalde og se, om nødoplukket er åben. Begræns trækgener og varmeudvikling (overbrusning). Kontroller, at der ikke sker forurening som følge af manglende strøm til pumper o.l. Opstart nødstrømsgenerator ved længere strømsvigt. Kontakt Henrik 21277245	RING 112 - oplys: • Navn, adresse og tlf nr. der ringes fra • Hvad der er sket og personens tilstand • Adgangsveje Vd almindelig førstehjælp. Førstehjælpsudstyr er placeret ved forrum til stalde. Kontakt lægevagten ved mindre personskade. Kontakt Henrik 21277245
Ambulance 112						
Lægevagt 1813						
Miljømyndighed Helle Thers 56922074						
Landbocentret 56907800						
Dyræge DanVet 30535588	Start retnings- og slukningsarbejde, hvis forsvarligt: • Evakuer dyr • Fjern olie, trykflasker, gødning og kemikalier Hvis det ikke er muligt at slukke branden - forsøg at begrænse den ved lukning af døre og vinduer. Modtag brandvæsenet og udlever kortmaterialet.	Forstærk barriere for at undgå, at gylle løber til beholderne. Opdæmningen kan evt. foretages med jord, halmballer ol. afhængig af mængden af gylle. Er gyllen løbet til sø og vandløb skal der laves en opdæmning af vandløbet med en bigballe. Modtag brandvæsen/myndighed og orientér om sted, omfang mv.	Forsøg opdæmning for at undgå, at udslip løber i dræn, grøft eller vandløb. Opdæmningen kan evt. foretages med jord, halmballer ol. afhængig af mængden og art. Anvend savsmuld eller kattegrus til opsug af mindre spild. Modtag brandvæsen/myndighed og orientér om sted, omfang mv.			Arbejdsulykker og personskade skal anmeldes til via EASY på www.easy.ask.dk.
Elektriker, Aksel Sørensen 56470357						
Ventilation, Niels Andersen 51240836						
Smed/VVS, Max VVS 24224221						
Henrik 21277245						

BEREDSKABSKORT - VEND



STAMPeregÅRD

-  Pulverslukkere
-  Flugtveje

