

§16b Miljøtilladelse

Ryvej 37, 8680 Ry



Annonceres	d. 27-09-2021
Klagefrist udløber	d. 25-10-2021
Søgsmålsfrist udløber	d. 28-03-2022

1 Indhold

1	Indhold.....	2
2	DATABLAD	4
3	INDLEDNING	5
4	AFGØRELSE OM TILLADELSE OG LOVGRUNDLAG	5
	Øvrige bestemmelser	7
5	VILKÅR.....	8
	Generelle vilkår	8
	Landskabelige værdier	8
	Produktionsareal.....	9
	Foder	9
	Affald, olie og kemikalier	9
	Gener generelt	9
	Støj	9
	Fluer og skadedyr	10
	LYS.....	11
6	DISPENSATION.....	11
7	GENERELLE FORHOLD	11
	MEDDELELSESPLIGT – ANLÆG	11
	UDNYTTELSE.....	11
	KONTINUITET	11
	RETSBESKYTTELSE	12
	OFFENTLIGHED	12
	OFFENTLIGGØRELSE AF AFGØRELSE	12
	KLAGEVEJLEDNING	13
8	HUSDYRBRUGETS BELIGGENHED OG PLANMÆSSIGE FORHOLD	15
	AFSTANDSKRAV	15
	HUSDYRBRUGLOVENS § 6.....	15
	HUSDYRBRUGLOVENS § 7.....	15
	HUSDYRBRUGLOVENS § 8.....	15
	LANDSKABELIGE VÆRDIER.....	16
	KULTURMILJØ, FREDNINGER, BYGGE- OG BESKYTTELSESLINJER	19
9	PRODUKTIONSAREAL OG DRIFT	20
	PRODUKTIONSAREAL	20
	OPBEVARING AF HUSDYRGØDNING	21

Fast husdyrgødning	21
Flydende husdyrgødning	21
SPILDEVAND OG OVERFLADEVAND	21
Tagvand	21
Sanitært spildevand	22
FODER	22
10 PÅVIRKNING AF NATUR MED AMMONIAK	22
AMMONIAKFØLSOMME NATURTYPER KATEGORI 1, 2, 3-NATUR	22
BESKYTTELSESNIVEAUER FOR AMMONIAKFØLSOMME NATURTYPER	23
BEREGNING AF AMMONIAKDEPOSITION PÅ NÆRLIGGENDE NATUROMRÅDER	23
BILAG IV ARTER	25
SILKEBORG KOMMUNES VURDERING	25
11 FORURENING OG GENER FRA HUSDYRBRUGET	26
RESTSTOFFER, AFFALDSPRODUKTION OG BRUG AF NATURRESSOURCER.....	26
OLIEOPLAG	26
AFFALD.....	26
EL- OG VANDFORBRUG.....	27
GENER	28
LUGT	28
STØJ	29
VENTILATION	31
RYSTELSE	31
STØV.....	31
SKADEDYR.....	31
TRANSPORT	32
LYSGENER	33
BILAG OVERSIGT	35
BILAG 1 LOVGIVNING OG VEJLEDNING	36
BILAG 2 OVERSIGTSKORT	37
BILAG 3 HØRINGSLISTE	38
BILAG 4 SILKEBORG KOMMUNES FORSKRIFT OM HÅNDBLÆNDING AF OLIE OG KEMIKALIER .	39

2 DATABLAD

Godkendelsesbetegnelse	§ 16b tilladelse
Brugstype	Heste
Skemanr.	225765
Dato for godkendelse og annoncering	27. september 2021
Klagefristens udløb	25. oktober 2021
Søgsmålfristens udløb	28. marts 2021
Ansøgers navn og adresse	Himmelbjergegnens Natur- og idrætsefterskole Vesterled 1 8680 Ry
Ejendomsnr. / CVR-nr.	7400024173 / 72340728
Matr.nr. - ejerlav	17ak – Rye Nørreskov Gl. Rye 22b – Salten By, Them 6ap – Salten By, Them
Ejers/konsulents navn og adresse	Anne Kirkegaard, Velas Asmildklostervej 11 8800 Viborg
Tilsynsmyndighed	Silkeborg Kommune
Sagsnr.	Ejd-2021-01583
Sagsbehandler	Mariann Nakano Pinkalski
Kvalitetssikret af	Rosa Pedersen

3 INDLEDNING

Himmelbjergegnens Natur- og idrætsefterskole ønsker at opføre en løsdriftstald, saddeleum, maskinhus og ridehal på adressen Ryvej 37, 8680 Ry. Ejendommen har tidligere været drevet som svinebrug og ændringen af driften udløser en §16b miljøtilladelse, jævnfør lov om husdyrbrug og anvendelse af gødning m.v. (husdyrbrugloven, se bilag 1).

Den tilladte produktion er baseret på en lokaliseringsgodkendelse fra 2005 samt screening fra Århus Amt om, at der ikke var VVM pligt. I forbindelse med det nye projekt nedrives de fleste af de eksisterende bygninger. I stedet bygges der en ny ridehal, en løsdriftstald, et saddeleum og der opstilles en container til dybstrøelse.

Det samlede produktionsareal vil med det nye projekt blive på 495 m².

Ansøger har oplyst at husdyrbruget ikke er teknisk, forurenings- og driftsmæssigt forbundet med andre husdyrbrug.

Da ammoniakemissionen er lavere end 750 kg NH₃-N pr. år, er der ikke krav om anvendelse af Bedste tilgængelige teknik (BAT) med henblik på at sikre reduktion af emissionen.

Silkeborg Kommune har i det nedenstående afsnit 8-11 vurderet miljøpåvirkningen ved etableringen af udvidelsen på Ryvej 37, 8680 Ry. Beskrivelse af forholdene fremgår af ansøgningen og efterfølgende supplerende oplysninger frem til den 8. juli 2021. Vurderingerne foretages på baggrund af Silkeborg Kommunes oplysninger om natur- og miljøforhold i området, og ud fra områdets sårbarhed over for påvirkninger fra husdyrbruget. Der er inddraget oplysninger fra kommuneplanen. Afgørelsen fremgår af afsnit 4 og de tilhørende vilkår fremgår af afsnit 5.

Silkeborg Kommune skal i henhold til bl.a. 'lov om husdyrbrug og anvendelse af gødning m.v.' vurdere om det ansøgte kan gennemføres uden væsentlige påvirkninger af miljøet.

Nye og eksisterende bygninger med dyrehold, anlæg til opbevaring af foder og husdyrgødning er vurderet i forhold til bl.a.:

- Ammoniakfordampning, lugt, lys, støj og støv fra stalde og opbevaringsanlæg
- Opbevaring og bortskaffelse af bl.a. affald og kemikalier
- Anvendelse af bedste tilgængelige teknik
- Landskabelige og kulturhistoriske forhold

Miljøtilladelsen er udarbejdet af Silkeborg Kommune og ophæver den gældende produktionstilladelse.

Ansøgningen og beregningerne er udført i det elektroniske ansøgningssystem på www.husdyrgodkendelse.dk, interface version 5.2.0 skema nr. 225765.

4 AFGØRELSE OM TILLADELSE OG LOVGRUNDLAG

Silkeborg Kommune vurderer på baggrund af det oplyste;

- At ansøger har truffet de nødvendige foranstaltninger til at forebygge og begrænse forureningen fra husdyrbruget og til at modvirke eventuelle skadelige virkninger på miljøet.
- At husdyrbruget i øvrigt kan drives på stedet, uden at påvirke omgivelserne på en måde, som er uforenelig med hensynet til omgivelserne.
- At de kort- og langsigtede miljøpåvirkninger og den samlede miljøpåvirkning fra husdyrbrugets produktion vil begrænses til et acceptabelt niveau, når de til enhver tid gældende generelle miljøregler for den pågældende type husdyrbrug og de supplerende vilkår for miljøtilladelsen overholdes.
- At husdyrbruget – under overholdelse af de til enhver tid gældende generelle miljøregler for den pågældende type husdyrbrug og de supplerende vilkår for miljøtilladelsen – vil anvende den bedste tilgængelige teknik.
- At produktionen ikke vil medføre en væsentlig påvirkning af bl.a.:
 - Nabobeboelser.
 - Natura 2000-områder¹ og natur i øvrigt.
 - Landskabelige værdier og værdifulde kulturmiljøer.

Silkeborg Kommunes afgørelse begrundes med ovenstående vurdering, og med at øvrige generelle afstandskrav samt de generelle beskyttelsesniveauer i bilag 3 i Bekendtgørelse om tilladelse og tilladelse m.v. af husdyrbrug overholdes.

Silkeborg Kommune meddeler hermed tilladelse til den ansøgte ændring af produktionsareal herunder nye stalde og gødningsopbevaringsanlæg som følger:

Stald	Stald- størrelse (m²)	Produktions- areal (m²)	Gulvsystem	Dyretype
Løsdrift stald	734	459	Dybstrøelse	Heste
Sygeboks	18	18	Dybstrøelse	Heste
Sygeboks	18	18	Dybstrøelse	Heste
Gødningscon- tainer	54	-	dybstrøelse	heste

Udover produktionsarealet gives tilladelse til følgende

- Maskinhus på ca. 252 m²
- Sadelrum og opsadling på ca. 468 m²
- Ridehal på ca. 1386 m²

¹ Natura 2000-områder: Internationale naturbeskyttelsesområder udpeget på baggrund af EU's habitat- og fuglebeskyttelsesdirektiver.

Miljøtilladelsen omfatter alene ejendommen Ryvej 37, 8680 Ry tilknyttet CVR nr. 72340728.

Miljøtilladelsen meddeles i henhold til § 16b stk. 1 i husdyrbrugloven, samt reglerne i husdyrgodkendelsesbekendtgørelsen. Tilladelsen omfatter de miljømæssige forhold, det vil sige forhold af betydning for det omgivende miljø som beskrevet i loven og bekendtgørelsen.

Afgørelsen om miljøtilladelse er truffet på grundlag af ansøgningsmateriale indsendt via Miljøstyrelsens elektroniske ansøgningssystem første gang den 16. marts 2021 visiteret fuldt oplyst den 21. maj 2021 samt efterfølgende supplerende oplysninger i perioden frem til 3. september 2021. Miljøtilladelsen er betinget af vilkår indskrevet i afsnit 5.

Øvrige bestemmelser

Bedriften skal til enhver tid leve op til gældende regler i love og bekendtgørelser, også selvom disse regler eventuelt måtte være skærpede i forhold til denne tilladelse.

Miljøtilladelsen fritager ikke fra krav om eventuelle tilladelser, godkendelser, dispensationer eller lignende efter anden lovgivning og efter andre bestemmelser som f.eks. museumslovens bestemmelser vedrørende fund af fortidsminder i forbindelse med jordarbejde. Etablering af nye stalde må ikke igangsættes, før der er givet en byggetilladelse fra Silkeborg Kommune og eventuelle andre nødvendige tilladelser fra kommunen eller andre relevante myndigheder.

Med venlig hilsen

Mariann Nakano Pinkalski

Biolog

Rosa Pedersen

Bachelor i agrobiologi

5 VILKÅR

Formålet med at fastsætte konkrete vilkår for husdyrbrugets drift og indretning er at sikre;

- At husdyrbruget drives og indrettes i overensstemmelse med ansøgningsmaterialet og miljøredegørelsen.
- At kravet om reduktion af ammoniak tab fra stald og lager overholdes.
- At yderligere miljøkrav fastsat på grundlag af kommunalbestyrelsens vurdering af ansøgningsmaterialet overholdes.
- At risikoen for forurening eller gener ud over de forventede ifølge miljøvurderingen nedsættes.

Miljøtilladelsen/godkendelsen meddeles under forudsætning af overholdelse af den til enhver tid gældende husdyrgødningsbekendtgørelse², øvrige til enhver tid gældende generelle miljøregler og nedenstående supplerende vilkår:

Generelle vilkår

1. Produktionen skal placeres, indrettes og drives i overensstemmelse med ansøgningen (ansøgningsskema nr. 225765). Fremtidige drifts- og bygningsmæssige ændringer skal anmeldes til og godkendes af Silkeborg Kommune.
2. Den driftsansvarlige skal underrette kommunen om eventuelle ændringer i ejerforhold eller i, hvem der er ansvarlig for husdyrbrugets drift. Det gælder også indstilling af driften for en længere periode.
3. Der skal til enhver tid forefindes et eksemplar af miljøtilladelsen på ejendommen. Relevante vilkår, som vedrører husdyrbrugets drift, skal være kendt af den driftsansvarlige og den eller de personer, der arbejder med den pågældende del af driften.
4. Vilkårene i denne tilladelse skal være opfyldt fra den dato, hvor tilladelsen er helt eller delvist udnyttet, hvis ikke andet er anført.

Landskabelige værdier

5. Eksisterende gyllebeholdere skal fjernes, da de ikke længere er nødvendige for driften.
6. Alle bygninger skal udføres i de i ansøgningen beskrevne materialer og holdes i samme grå eller sorte nuancer.

² Bekendtgørelse nr. 1076 af 28. august 2018 om erhvervsmæssigt dyrehold, husdyrgødning, ensilage m.v.

Produktionsareal

7. Produktionsarealer, dyretyper og gulvsystemer mm skal følge nedenstående tabel for de enkelte staldafsnit:

Stald	Staldstørrelse (m²)	Produktionsareal (m²)	Gulvsystem	Dyretype
Løsdrift stald	734	459	Dybstrøelse	Heste
Sygeboks	18	18	Dybstrøelse	Heste
Sygeboks	18	18	Dybstrøelse	Heste
Gødningscontainer	54	-	dybstrøelse	heste

8. Dokumentation for at ovenstående vilkår er overholdt skal kunne fremlægges i forbindelse med tilsyn, dækkende de sidste 3 år.

Foder

9. Opbevaring og håndtering af foder skal ske på en sådan måde, at der ikke opstår risiko for tilhold af rotter og andre skadedyr.

Affald, olie og kemikalier

10. Opbevaring og håndtering af olie og andre kemikalier, skal følge reglerne i forskriften "Regler for håndtering og opbevaring af olie og kemikalier 2.0" af 1. april 2014 vedhæftet i bilag 4.
11. Husdyrbruget skal kunne dokumentere, at bortskaffelse af affald, herunder farligt affald, sker efter gældende regler.

Gener generelt

12. Driften må ikke give anledning til væsentlige rystelser, lugt-, støv- eller lysgener udenfor ejendommens areal. Hvis der efter kommunens vurdering opstår gener, der er væsentligt større, end der kan forventes ifølge grundlaget for miljøvurderingen, kan kommunen meddele påbud om, at der skal indgives og gennemføres et projekt for afhjælpende foranstaltninger.

Støj

13. Husdyrbrugets samlede bidrag til støjbelastningen i omgivelserne må ikke overstige følgende værdier, målt ved nabobeboelser eller deres opholdsarealer, angivet som det ækvivalente, konstante, korrigerede støjniveau målt i dB(A). Tallene i parentes angiver midlingstiden indenfor den pågældende periode:

Dag	Kl. 07- 18	55 dB(A)	(8 timer)
Aften	Kl. 18- 22	45 dB(A)	(1 time)
Nat	Kl. 22- 07	40 dB(A)	(½ time)
Lørdag	Kl. 07- 14	55 dB(A)	(7 timer)
Lørdag	Kl. 14- 22	45 dB(A)	(4 timer)
Søn- og helligdage	Kl. 07- 22	45 dB(A)	(8 timer)

14. Støj fra husdyrbruget må i natperioden (kl. 22 – 07) ikke overstige 55 dB(A) målt som spidsværdi.
15. Der må ikke køres med motoriserede køretøjer (f.eks. bobcat, staldcat, traktor) med en kildestyrke på over 100 dB efter kl. 18.00 alle dage.
16. Silkeborg Kommune kan bestemme, at husdyrbruget skal dokumentere, at grænseværdierne for støj er overholdt, hvis der efter kommunens vurdering opstår støjgener, der vurderes at være væsentligt større, end der kan forventes ifølge grundlaget for miljøvurderingen. Kommunen kan dog højst forlange dokumentation 1 gang årligt. Dokumentationen skal sendes til tilsynsmyndigheden sammen med oplysninger om driftsforholdene under målingen/beregningen. Målingerne/beregningerne skal udføres og rapporteres efter følgende vejledninger "Måling af ekstern støj fra Miljøstyrelsen, Nr. 6/1984 og nr. 5/1993 om Beregning af ekstern støj fra virksomheder". Målingerne/beregningerne skal udføres af en enhed, som er optaget på Miljøstyrelsens liste over godkendte laboratorier.
17. Udgiften til målingerne afholdes af ansøger og udføres i overensstemmelse med Miljøstyrelsens vejledninger.

Fluer og skadedyr

18. Der skal på ejendommen foretages effektiv fluebekæmpelse efter gældende vejledning. Vejledningen kan hentes på [Retningslinjer for fluebekæmpelse \(pdf\)](#)
19. Såfremt der efter Silkeborg Kommunes vurdering opstår væsentlige gener for omgivelserne fra opformering af fluer eller skadedyr på husdyrbruget, kan

Silkeborg Kommune meddele påbud om, at der skal udarbejdes og gennemføres et projekt med foranstaltninger, som minimerer generne.

LYS

20. Eksisterende læhegn øst for ridehal samt opsadlingsrum skal vedligeholdes samt forlænges, så det følger hele bygningsmassens længde mod øst (se Figur 6). Beplantningen skal bestå af mindst 3 rækker træer eller en blanding af træer og buske hvor mindst halvdelen af planterne er træer.

6 DISPENSATION

Der er ikke søgt om dispensation i forbindelse med denne tilladelse. Alle nye bygninger overholder gældende afstandskrav.

7 GENERELLE FORHOLD

MEDDELELSESPLIGT – ANLÆG

Ønskes der fremover etablering eller ændring af anlæg som fx stalde og anlæg til gødningsopbevaring skal der indgives anmeldelse til kommunen. Der skal ligeledes indgives anmeldelse, hvis der foretages ændringer i dyretyper der ligger ud over det tilladte i evt. tilladelser og tilladelser samt ved drift- eller ejerskifte. Kommunen tager herefter stilling til, om ændringen udløser krav om ny tilladelse/godkendelse jf. husdyrbrugloven, BEK. nr. 1020 af 06. juli 2018.

UDNYTTELSE

Tilladelsen skal udnyttes inden 6 år efter, at den er meddelt. Hvis en del af tilladelsen ikke udnyttes, bortfalder den del af tilladelsen, der ikke er udnyttet. Nye stalde betragtes som udnyttet, når byggeriet faktisk er afsluttet og færdigmeldt hos kommunens byggesagsafdeling. For andre former for udvidelse betragtes tilladelsen som udnyttet, når det konstateres, at det, der er truffet afgørelse om, faktisk er gennemført.

KONTINUITET

Hvis tilladelsen ikke udnyttes fuldt ud i 3 på hinanden følgende år, så bortfalder den del, der ikke udnyttes. Et staldafsnit bliver udnyttet fuldt ud, når mindst 25 % af produktionsarealet udnyttes med mindst 50 % af det mulige indenfor rammerne af dyrevelfærdskrav eller andre relevante krav.

RETSBESKYTTELSE

Der er 8 års retsbeskyttelse efter at tilladelsen er meddelt.

OFFENTLIGHED

NABOORIENTERING OG PARTSHØRING OM UDKAST TIL AFGØRELSE

Ifølge husdyrbrugslovens § 56, stk. 1 skal kommunen orientere naboer (matrikulære naboer) om udkastet, med en frist på 14 dage til at kommentere udkastet, før der må træffes afgørelse om miljøtilladelse.

Efter forvaltningsloven regler om partshøring, skal kommunen endvidere høre eventuelle parter, inden der træffes afgørelse i sagen. Ansøgeren af tilladelsen vil altid være part i sagens afgørelse, jf. også kravet om høring af ansøgeren efter husdyrgodkendelsesbekendtgørelsens § 53.

Kommunens udkast til miljøtilladelse blev den 3. september 2021 sendt i 14 dages orientering og høring, med frist for at afgive bemærkninger frem til 17. september 2021. Personer, organisationer mv. som er blevet orienteret fremgår af udsendelseslisten herunder samt af bilag 3.

Der er ikke indkommet kommentarer i høringsperioden.

OFFENTLIGGØRELSE AF AFGØRELSE

Miljøtilladelsen bekendtgøres ved annoncering på kommunens hjemmeside d. 27. september 2021.

Ansøger, ansøgers konsulent, klageberettigede organisationer samt de personer som har anmodet herom, er samtidig underrettet om tilladelsen.

Klageberettigede organisationer, se samlet liste herunder:

Organisation og adresse	Mailadresse
Danmarks Naturfredningsforening, Masnedøgade 20, 2100 Kbh. Ø,	dnsilkeborg-sager@dn.dk
Danmarks Sportsfiskerforbund, Skyttevej 4, 7182 Bredsten,	post@sportsfiskerforbundet.dk lbt@sportsfiskerforbundet.dk oestjylland@sportsfiskerforbundet.dk
Rådet for grøn omstilling, Kompagnistrædet 22, 3. sal, 1208 København K	hans@rgo.dk
Dansk Ornitologisk Forening, Vesterbrogade 140, 1620 Kbh. V,	natur@dof.dk
Styrelsen for Patientsikkerhed	stps@stps.dk
Danmarks Fiskeriforening, Nordensvej 3, Taulov, 7000 Fredericia,	mail@dkfisk.dk
Ferskvandsfiskeriforeningen for Danmark,	nb@ferskvandsfiskeriforeningen.dk

Organisation og adresse	Mailadresse
Arbejderbevægelsens Erhvervsråd, Reventlowsgade 14, 1 sal, 1651 Kbh. V,	ae@ae.dk
Forbrugerrådet, Fiolstræde 17, Postbox 2188, 1017 Kbh. K,	fbr@fbr.dk
Gjern Natur,	post@gjern-natur.dk

KLAGEVEJLEDNING

Der kan efter kapitel 7 i Lov om husdyrbrug og anvendelse af gødning klages over Kommunens afgørelse. Klageberettigede omfatter ansøger, Miljøministeren, Styrelsen for patientsikkerhed samt enhver, der må antages at have en individuel, væsentlig interesse i sagens udfald. Der kan desuden klages af visse organisationer, som angivet i §§ 85-87 i Lov husdyrbrug og anvendelse af gødning.

Afgørelsen vil blive offentliggjort 27. september 2021 på [Silkeborg Kommunes hjemmeside](#)

Hvis du ønsker at klage over denne afgørelse, kan du klage til Miljø- og Fødevareklagenævnet. Du klager via Klageportalen, som du finder et link til på forsiden af www.naevneneshus.dk. Klageportalen ligger på www.borger.dk og indberet.virk.dk. Du logger på www.borger.dk eller indberet.virk.dk, ligesom du plejer, typisk med NEM-ID. Klagen sendes gennem Klageportalen til den myndighed, der har truffet afgørelsen. En klage er indgivet, når den er tilgængelig for Silkeborg Kommune i Klageportalen. Når du klager, skal du betale et gebyr på 900 kr. som privatperson og 1800 kr. som virksomhed eller organisation. Du betaler gebyret med betalingskort i Klageportalen.

Klagen skal være modtaget senest 4 uger fra offentliggørelsen dvs. senest 25. oktober 2021. Miljø- og Fødevareklagenævnet skal som udgangspunkt afvise en klage, der kommer uden om Klageportalen, hvis der ikke er særlige grunde til det. Hvis du ønsker at blive fritaget for at bruge Klageportalen, skal du sende en begrundet anmodning til Silkeborg Kommune. Kommunen videresender herefter anmodningen til Miljø- og Fødevareklagenævnet, som træffer afgørelsen om, hvorvidt din anmodning kan imødekommes.

Gebyret tilbagebetales, hvis

- klagesagen fører til, at den påklagede afgørelse ændres eller ophæves
- klageren får helt eller delvis medhold i klagen
- klagen afvises som følge af overskredet klagefrist eller manglende klageberettigelse
- klagen ikke er omfattet af Miljø- og Fødevareklagenævnets kompetence.

Det bemærkes, at hvis den eneste ændring af den påklagede afgørelse er forlængelse af frist for efterkommelse af afgørelse som følge af den tid, der er medgået til at behandle sagen i klagenævnet, tilbagebetales gebyret dog ikke.

En klage har normalt ikke opsættende virkning, med mindre Miljø- og Fødevareklagenævnet beslutter andet. Hvis tilladelsen indebærer opførelse af bebyggelse uden tilknytning til ejendommens hidtidige bebyggelsesarealer, må ikke udnyttes før klagefristens udløb, og i disse tilfælde har klagen opsættende virkning, med mindre Miljø- og Fødevareklagenævnet

beslutter andet. Udnyttelse af tilladelsen sker på ansøgers eget ansvar og indebærer ingen begrænsninger i Miljø- og Fødevareklagenævnets ret til at ændre eller ophæve afgørelsen.

Ifølge § 90 i Lov om miljøgodkendelse m.v. af husdyrbrug kan afgørelsen desuden prøves ved domstolene. Et eventuelt sagsanlæg skal anlægges inden 6 måneder efter, at afgørelsen er offentliggjort, dvs. senest den 28. marts 2021.

8 HUSDYRBRUGETS BELIGGENHED OG PLANMÆSSIGE FORHOLD

AFSTANDSKRAV

HUSDYRBRUGLOVENS § 6

I følge § 6 i Husdyrbrugloven er der forbud mod etablering af anlæg samt udvidelser og ændringer af eksisterende husdyrbrug, der medfører forøget forurening indenfor de i Tabel 1 nævnte afstande.

Tabel 1. Afstandskrav jf. § 6 i Lov om miljøtilladelse m.v. af husdyrbrug samt aktuelle afstande fra produktionsanlægget.

Område	Afstandskrav	Afstand målt fra nybyggeri eller folde hvor udvidelsen sker
Eksisterende eller kommuneplanlagt fremtidig byzone eller sommerhusområde	50 meter	> 100 m
Område i landzone der i lokalplan er udlagt til boligformål, blandet bolig- og erhvervsformål eller offentlige formål med henblik på beboelse, institutioner, rekreative formål og lignende.	50 meter	Ca. 170 m
Nabobeboelse (Vesterled 18)	50 meter	50 m

Afstandskravene i Husdyrbruglovens § 6 er jf. Tabel 1 og figur 1 overholdt.

HUSDYRBRUGLOVENS § 7

Forbudszone for etablering, ændringer og udvidelser indenfor 10 m af kategori 1 og 2 natur er overholdt jf. husdyrbruglovens § 7.

HUSDYRBRUGLOVENS § 8

Ifølge § 8 i Husdyrbrugloven må der ikke etableres, ændres eller udvides i stalde og opbevaringsanlæg på husdyrbrug, der medfører forøget forurening indenfor afstandskravene i Tabel 2.

Tabel 2. Afstandskrav - jf. § 8 i Lov om miljøtilladelse m.v. af husdyrbrug - samt aktuelle afstande fra husdyrproduktionsanlægget.

Anlægstype	Afstandskrav	Afstand målt fra nybyggeri
1) Enkelt vandindvindingsanlæg	25 meter	30 m
2) Fælles vandindvindingsanlæg	50 meter	> 200 m

Anlægstype	Afstandskrav	Afstand målt fra nybyggeri
3) Vandløb (herunder dræn) og søer	15 meter	> 200 m
4) Offentlig vej, privat fællesvej	15 meter	150 m
5) Levnedsmiddelvirksomhed	25 meter	> 25 m
6) Beboelse samme ejendom	15 meter	30 m
7) Naboskel	30 meter	30 m



Figur 1. Oversigtskort, der viser placering af bygninger samt afstand til nabo.

Silkeborg Kommune vurderer, at alle afstandskravene overholdes på baggrund af tabel 1 og 2 samt figur 1 og det oplyst i ansøgningen.

LANDSKABELIGE VÆRDIER

Bygninger

Ridehallen, der er den synligste bygning, er 8,4 meter høj med eternitbølgeplader i grå eller sort med lysrækker i taget. Facaden på bebyggelsen vil være mørke stålplader antracit eller sort med 1,2 meter høj beton i bunden mhp. at gøre bygningen mere robust, og der isættes evt. et vinduesparti i ridehallens vestgavl og evt. i ridehallens nord og sydfacade i paraferede stålplader i samme mørke farve som facader.

Løsdriften opføres med helt åbne sider. Ved indgangen til løsdriften etableres der et mindre støbt areal, for at forhindre at hestene slæber jord og mudder med ind i løsdriften. Arealet skræner væk fra det overdækkede areal således at vand ikke kan løbe ind i stalden.

Sadelrum isoleres og opvarmes til 15-20°, efter nærmere aftale med bygherre og efter gældende normer. Der støbes gulv i hele afsnittet samt laves afløb fra tekøkken og toilet. Opsadlingsrum, der ligger i forlængelse af sadelrummet, indeholder 4 sygebokse samt et åbent rum, hvor man kan stå i forbindelse med opsadling. Der etableres fast gulv efter samme princip som løsdriften. Bygningshøjden bliver 5,4 m over sokkelkanten.

Både løsdrift og sadel- samt opsadlingsrum får samme udtryk som ridehallen med mørkt tag i eternit bølgeplader (grå eller sort) samt mørke stålplader i gavle og sider. Kiphøjden er 6,6 m og dermed lidt lavere end ridehallen. Udtrykket af bygningerne kan ses af figur 2.



Figur 2. fra toppen: facade øst, facade vest, facade nord, facade syd.

Derudover ønskes etableret et maskinhus på 252 m², der skal indeholde redskaber til at holde baneanlæg ude og inde samt diverse redskaber til driften af hesteholdet. Maskinhuset får samme udtryk som ridehal og facilitetsbygning med samme materialer dog er den kun 5,6 meter høj (se figur 3).



Figur 3. Udformning af maskinhus. Øverst facade fra nord og øst. Nederst facade fra syd og vest.

Til opbevaring af dybstrøelse fra stald og sygebokse opstilles en delvist nedgravet container. Denne placeres på en støbt plads og overdækkes med tæt plastmateriale eller tilsvarende. De to gyllebeholdere fjernes, da der ikke vil blive produceret flydende gødning fremadrettet.

Størstedelen af den ny bebyggelse kan opføres uden terrænregulering dog vil der ske terrænregulering i forbindelse med opførelse af den nordvestlige bygning, da eksisterende bebyggelse ligger ca. 2,5 meter højere end det omgivende terræn. Overskudsjord holdes på egen grund og indbygges i muligt omfang under ridehal og ovalbane. Skulle der være jord i overskud udjævnes dette på de tilstødende græsarealer.

Landskab

Landbrugslandskabet ved Glarbo ligger som en gryde mellem de højtliggende skovbryn ved Højkol mod syd og skovene nord for Glarbo ved Høgdal. Der er desforuden småskove, smågårde og beboelsesejendomme. Terrænet er svagt bølgende med et vandløb i den midterste del. En stor del af den sydlige del af landskabet er golfbane. Jordbunden er sandet, og der er nåletræsbeplantninger og læhegn. Det fremgår i kommuneplan 2020-32, at ejendommen ligger i udkanten af et landskabsinteresseområde.

Det nye anlæg indpasses i landskabet, således det vil fremstå i harmoni med terrænet. Omkring ejendommen, primært i nordlig og østlig retning, findes der større skovbevoksede arealer. Da der anvendes byggematerialer i dæmpede farver i spektret fra grå til sort, vil det nye anlæg ikke fremstå tydeligt og markant i landskabet i området.

Silkeborg Kommune vurderer samlet set at det ansøgte ikke vil påvirke landskabet væsentligt i forhold til tidligere bebyggelse, da der fjernes mere bygningsmasse end der etableres og

bebyggelsen ligger samlet. Der stilles derfor ingen vilkår til bebyggelsen udover standard vilkår om, at der skal bygges som ansøgt samt at de eksisterende gyllebeholdere skal fjernes.

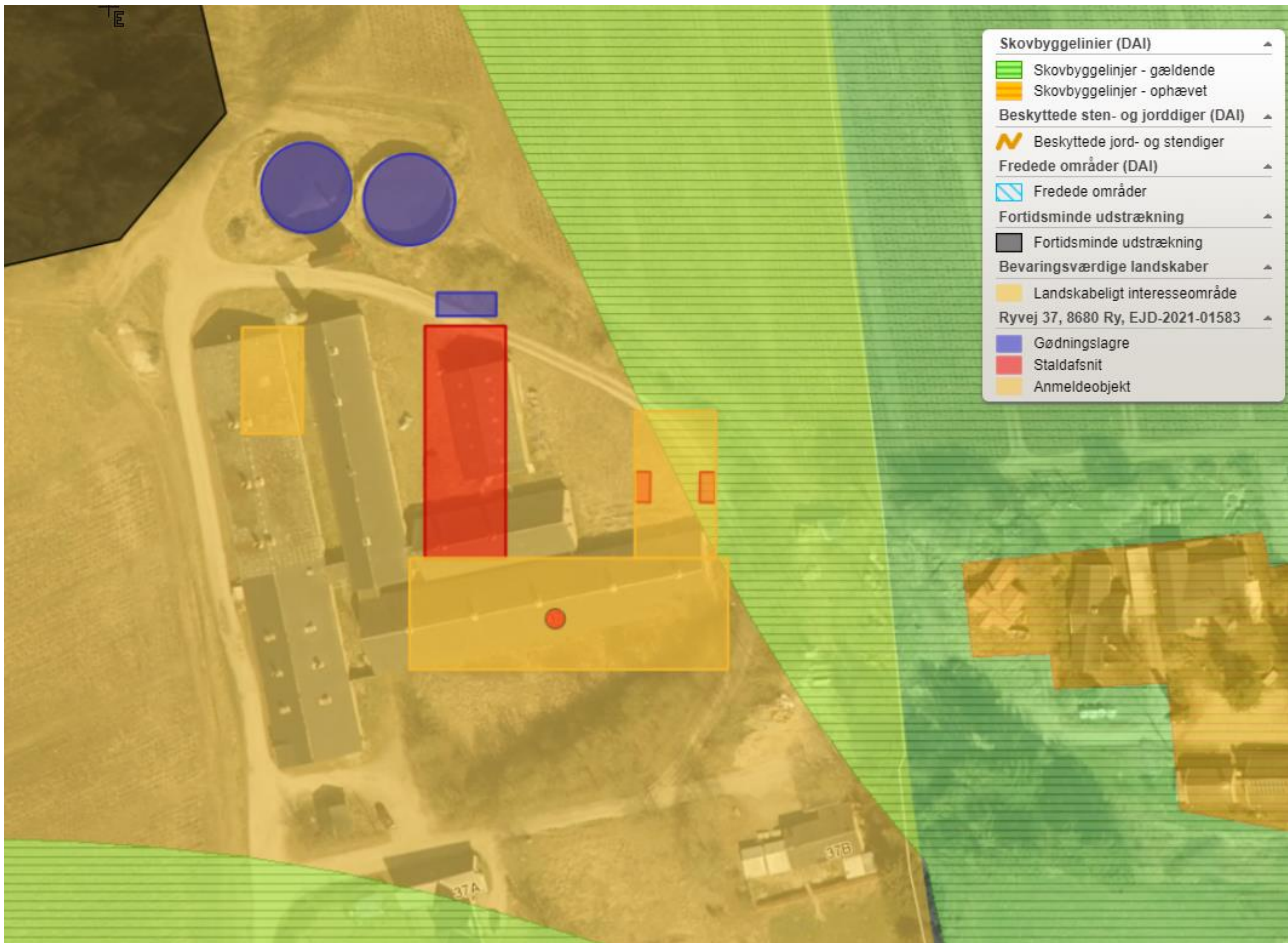
KULTURMILJØ, FREDNINGER, BYGGE- OG BESKYTTELSESLINJER

Silkeborg Kommune har vurderet placeringen af husdyranlæggene i forhold nedenstående områder.

- Fredede fortidsminder
- Sø og å beskyttelseslinjer
- Skovbyggelinjer (300 meter)
- Kirkebyggelinjer / kirkezoner indenfor 300 meter fra anlægsdelen
- Beskyttede diger
- Fredede områder / Fredninger
- kulturmiljø / særlig værdifulde kulturmiljøer
- Landskabelige interesseområder
- Geologiske interesseområder
- Fortidsminder
- Skovrejsning

Ved placering af anlægget er der taget højde for beskyttelseszonerne, sten- og jorddiger. Et lille hjørne af bygningen der skal rumme blandt andet sadelrum ligger indenfor skovbyggelinjen (se figur 4). Da der er givet landzonetilladelse til bygningerne efter § 35 stk. 1 i planloven, er byggeriet ikke omfattet af reglerne om skovbyggelinje jf. naturbeskyttelseslovens § 17 stk. 1 nr. 5.

Samlet set vurderer Silkeborg Kommune at der er taget højde for alle fredninger samt bygge- og beskyttelseslinjer med det valgte byggeri.



Figur 4. Kortudsnit der viser landskabelige interesseområder, beskyttelseslinjer og fredede områder.

9 PRODUKTIONSAREAL OG DRIFT

PRODUKTIONSAREAL

Produktionsarealet for de enkelte staldafsnit er angivet i Tabel 3. Bygningerne er endnu ikke opført. Byggeriet må ikke igangsættes før øvrige tilladelser og godkendelser er på plads.

Tabel 3. Oversigt over de enkelte staldafsnit i ansøgt drift fra husdyrtilladelse.dk.

Stald	Staldstørrelse (m ²)	Produktionsareal (m ²)	Gulvsystem	Dyretype
Løsdrift stald	734	459	Dybstrøelse	Heste
Sygeboks	18	18	Dybstrøelse	Heste
Sygeboks	18	18	Dybstrøelse	Heste
Gødningscontainer	54	-	dybstrøelse	heste

Dyretyper, staldsystemer samt størrelsen på produktionsarealet er grundlaget for beregninger af ammoniakfordampningen fra stald og lager samt lugt. Det er derfor nødvendigt at stille vilkår til produktionsarealets størrelse samt produktionsrammerne for at sikre, at miljøpåvirkningerne fra ejendommen fastholdes på det niveau, der fremgår af ansøgningen. Vilkårene kan ses i afsnit 5.

OPBEVARING AF HUSDYRGØDNING

Fast husdyrgødning

Der produceres dybstrøelse i løsdriftstalden. Arealet i stalden rengøres et par gange om ugen efter behov. Der etableres ikke afløb i stalden, da der i stedet for gøres brug af reglerne i byggeblad nr. 095.03-01, der er godkendt iht. husdyrgødningsbekendtgørelsens § 55. Der forventes ikke store mængder gødning, da løsdriften ikke er tænkt som et hvileareal, men blot et ædeområde. Derudover kan der være dybstrøelse fra de to sygebokse. Dybstrøelsen opbevares i en delvist nedgravet container, der placeres på en støbt plads nord for løsdriften. Containeren overdækkes med plastmateriale eller lignende tæt overdækning.

Flydende husdyrgødning

Der produceres ikke flydende gødning på ejendommen.

Silkeborg Kommune vurderer, at de generelle regler i husdyrgødningsbekendtgørelsen er tilstrækkelige til at sikre grundvand og overfladevand mod forurening af husdyrgødning fra ejendommen. Der gøres opmærksom på at containeren til dybstrøelse skal leve op til kravene i byggeblad nr. 103.06-08 revideret i 2012, der er godkendt iht. Husdyrgødningsbekendtgørelsens §55.

SPILDEVAND OG OVERFLADEVAND

Rengøringsvand fra rengøring i stalde samt opsadling opsamles med sugende materiale som halm, træpiller eller spåner og opbevares sammen med dybstrøelsen.

Tagvand

Når der opføres nye større bygninger uden for kloakerede områder, er det nødvendigt at regnvandet enten nedsives eller forsinkes inden det udledes til et vandområde. Regnvand skal som udgangspunkt altid nedsives, hvis det er muligt. Ønsker man at udlede eller nedsive regnvand til et vandområde, skal retningslinjer for regnvand i Silkeborg Kommune følges. Af [retningslinjerne](#) fremgår det blandt andet, at der ikke må ledes vand til beskyttet natur, små vandhuller, vandløb med høj økologisk tilstand eller andre sårbare vandområder. Udledning og nedsivning af regnvand kræver forudgående tilladelse fra Silkeborg Kommune. Hvis der ansøges om at udlede regnvand til et eksisterende dræn, skal der meddeles tilladelse til [tilladelse til medbenyttelse](#). Det sikrer, at der er den nødvendige kapacitet i det dræn man ønsker at lede vand til.

Sanitært spildevand

Der opføres toilet og tekøkken i sadde rummet. Hvis det er muligt ønskes spildevand herfra tilsluttet til eksisterende kloak. Der skal ansøges om separat tilladelse til tilslutning af spildevand hos Silkeborg Kommunes Team Vandløb og Søer.

Samlet set vurderer Silkeborg Kommune at spildevand og overfladevand håndteres miljømæssigt forsvarligt og uden risiko for forurening af overfladevand og grundvand, så længe de generelle regler følges og der søges de fornødne tilladelser.

FODER

Kraftfoder opbevares i lukkede beholdere i rummet hvor, der også er opsadling. Wrap opbevares udendørs. Der fodres i foderbord i løsdriften. Spild i forbindelse med fodring opsamles når der muges i stalden et par gange om ugen.

Kommunen vurderer, at den ansøgte opbevaring og håndtering af foder sker uden væsentlige miljømæssige gener.

10 PÅVIRKNING AF NATUR MED AMMONIAK

AMMONIAKFØLSOMME NATURTYPER KATEGORI 1, 2, 3-NATUR

Den ammoniakfølsomme natur, som er beskyttet, jf. husdyrgodkendelsesbekendtgørelsens bilag 3 er opdelt i tre kategorier.

Kategori 1-natur: Omfatter ammoniakfølsomme Natura 2000-naturtyper, som indgår i udpegningsgrundlaget for området og er kortlagte af Naturstyrelsen i forbindelse med Natura 2000 planlægningen. For de Natura 2000-naturtyper, som ikke er kortlagt (primært søer), skal kommunen vurdere den eventuelle påvirkning. Kategori 1-natur omfatter ligeledes § 3-heder og -overdrev indenfor Natura 2000-områder, som ikke er nævnt ovenfor.

Kategori 2-natur: Omfatter højmoser, lobeliesøer samt heder større end 10 ha og overdrev større end 2,5 ha, som er omfattet af naturbeskyttelseslovens § 3, og som ligger udenfor Natura 2000-områder.

Øvrige ammoniakfølsomme naturområder, jf. § 2 stk. 1 i husdyrgodkendelsesbekendtgørelsen:

Kategori 3-natur: Kommunen skal konkret vurdere følgende beskyttede, ammoniakfølsomme naturtyper uden for Natura 2000-områder, som ikke er omfattet af kategori 1 og 2: Heder, moser og overdrev, som er beskyttet efter naturbeskyttelseslovens § 3, samt

ammoniakfølsomme skove. En nærmere definition af ammoniakfølsom skov fremgår af husdyrgodkendelsesbekendtgørelsens bilag 3 pkt. 3 ad C.

BESKYTTELSESNIVEAUER FOR AMMONIAKFØLSOMME NATURTYPER

Krav til maksimal ammoniakdeposition for de forskellige ammoniakfølsomme naturtyper, jf. kategori 1-, kategori 2- og kategori 3-natur fremgår af nedenstående Tabel 4.

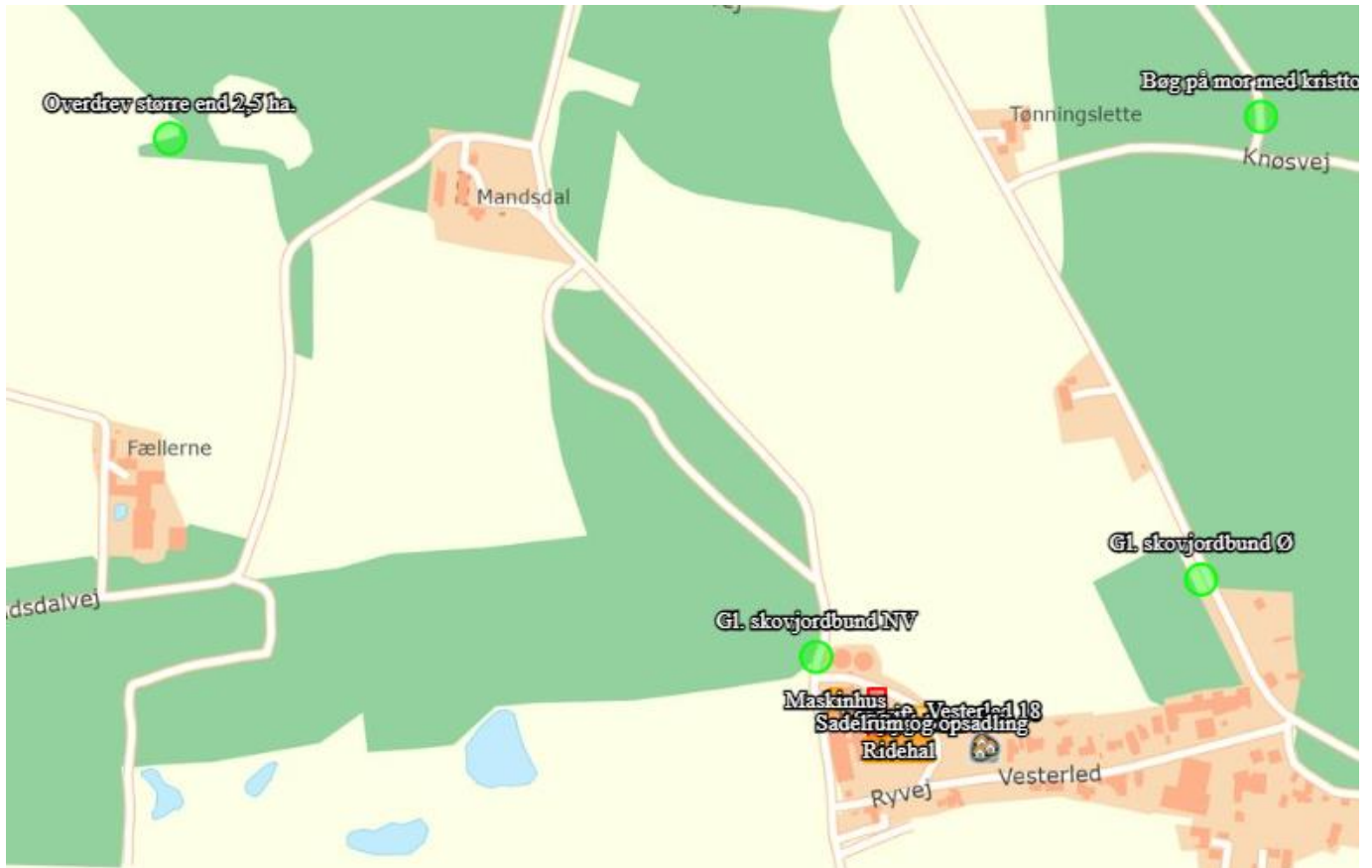
Tabel 4. Beskyttelsesniveauer for bestemte ammoniakfølsomme naturtyper:

Naturtyper	Fastsat beskyttelsesniveau
Kategori 1. Ammoniakfølsomme Natura 2000 naturtyper samt øvrige heder og overdrev indenfor Natura 2000 områder	Max. totaldeposition afhængig af antal husdyrbrug i nærheden*): 0,2 kg N/ha/år ved > 1 husdyrbrug 0,4 kg N/ha/år ved 1 husdyrbrug 0,7 kg N/ha ved 0 husdyrbrug.
Kategori 2. Ammoniakfølsomme naturområder udenfor Natura 2000, som er højmoser, lobeliesøer, heder større end 10 ha, samt overdrev større end 2,5 ha.	Max. total deposition på 1,0 kg N/ha/år.
Kategori 3. Heder, moser og overdrev, som er beskyttet af naturbeskyttelseslovens § 3, og ammoniakfølsomme skove	Kommunen vurderer konkret, om der skal fastsættes vilkår om max. merdeposition. Kravet må dog ikke være under en max. merdeposition på 1,0 kg N/ha pr. år

* Kumulationsmodel for antal husdyrbrug i nærheden fremgår af § 25 stk. 2,3 i husdyrgodkendelsesbekendtgørelsen.

BEREGNING AF AMMONIAKDEPOSITION PÅ NÆRLIGGENDE NATUROMRÅDER

Afsætningen af luftbåren ammoniak på omkringliggende naturområder, fra det ansøgte dyrehold på Ryvej 37 er beregnet i husdyrtilladelse.dk. Der er foretaget beregninger af ammoniakafsætningen for kategori 1,2 og 3-naturområder nærmest ejendommen. Beregningspunkterne og resultatet af beregningerne fremgår af nedenstående Figur 5 og Tabel 5.



Figur 5. Nærliggende kategori 1, 2 og 3-natur fra det ansøgte projekt.

Tabel 5. Beregning af ammoniakdeposition fra stald og lager på kategori 1, 2 og 3 natur i nærheden af Ryvej 37. Totaldeposition og merdeposition er angivet.

Navn	Kategori	kumulations	Ruhed i naturpunktet	Merdeposition (KgN) (i forhold til 8 års drift)	Totaldeposition (KgN)
Gl. Skovjordbund Ø	3	Nul ejendomme	S	0,1	0,2
Gl. Skovjordbund NV	3	Nul ejendomme	S	-3,5	1,2
Overdrev større end 2,5 ha	2	Nul ejendomme	Bn	0	0
Bøg på mor med kristtorn	1	Nul ejendomme	S	0	0,1

For kategori 1 natur skal det vurderes, om der er kumulation med andre ejendommen. I det konkrete tilfælde er der ikke kumulation med andre ejendomme, hvorfor den maksimale totaldeposition ikke må overstige 0,7/ kg N/ha/år.

BILAG IV ARTER

Ligeledes påhviler det kommunen at vurdere konkret, om en ansøgt aktivitet vil være i overensstemmelse med Habitatdirektivforpligtelserne. Ifølge bekendtgørelsen om udpegning og administration af internationale naturbeskyttelsesområder samt beskyttelse af visse arter³, skal der foretages en vurdering af, om projektet i sig selv eller i forbindelse med andre planer og projekter kan påvirke et internationalt naturbeskyttelsesområde væsentligt. Desuden skal der ske en vurdering af om det ansøgte projekt kan beskadige eller ødelægge yngle- og rasteområder i det naturlige udbredelsesområde for de dyrearter, der er optaget i Habitatdirektivets bilag IV eller ødelægge de plantearter der er optaget i Habitatdirektivets bilag IV.

SILKEBORG KOMMUNES VURDERING

Kategori 1 natur (Kvælstoffølsomme naturtyper indenfor natura 2000)

Nærmeste Natura2000 område er EF-Habitatområde Silkeborgskovene, som ligger ca. 600 meter nord for ejendommen. Beregninger viser at totaldepositionen på den nærmeste kvælstoffølsomme Natura2000-naturtype "Bøg på mor med kristtorn" er 0,1 kg N/ha/år.

Der er ikke kumulation med andre ejendomme og det ansøgte medfører en deposition som ligger langt under kriteriet for maksimal totaldeposition.

Det ansøgte vil ikke påvirke beskyttede naturtyper eller arter i habitatområdet.

Kategori 2 natur (Højmoser, lobeliesøer, heder større end 10 ha og overdrev større end 2,5 ha)

Det nærmeste område med kategori 2 natur er overdrevene ved Høgdal ca. 900 meter nordvest for ejendommen.

Beregningerne viser at der ikke er nogen deposition på overdrevene.

Kategori 3 natur (Heder, moser og overdrev og ammoniakfølsomme skove)

³ Bekendtgørelse nr. 926 af 27. juni 2016 om udpegning og administration af internationale naturbeskyttelsesområder samt beskyttelse af visse arter.

Der ligger flere ammoniakfølsomme skove i området. Den nærmeste ligger lige umiddelbart nord for ejendommen.

Beregninger viser, at der er et stort fald i merdeposition, hvilket vil sige at det ansøgte medfører mindre deposition på skovområdet end den eksisterende/tilladte drift.

De omkringliggende skove vil således ikke blive påvirket af det ansøgte.

Beskyttede og sjældne arter (Bilag IV, rødliste mv.)

En række dyr og planter, der er omfattet af habitatdirektivets bilag IV kan have levested, fødesøgningsområde eller sporadisk levested på eller omkring ejendommen.

På baggrund af kommunens kendskab til disse arters udbredelse kan der måske være arter af flagermus, stor vandsalamander, spidssnudet frø, løgfrø eller markfirben i området.

Da det ansøgte, ikke vil påvirke de omkringliggende beskyttede naturområder og skove, så vil ingen af de nævnte arter, som fortrinsvist lever i disse områder, blive påvirket af det ansøgte.

11 FORURENING OG GENER FRA HUSDYRBRUGET

RESTSTOFFER, AFFALDSPRODUKTION OG BRUG AF NATURRESSOURCER

OLIEOPLAG

Silkeborg Kommune har vedtaget en forskrift for håndtering af olie og kemikalier som virksomheder og landbrug i udgangspunktet er omfattet af. Husdyrbrug med en miljøtilladelse er i midlertidig kun omfattet, hvis der er sat vilkår hertil i deres tilladelse. Med denne miljøtilladelse stilles der derfor vilkår til, at kommunens forskrift om håndtering af olie og kemikalier skal følges.

Der vil ikke umiddelbart være oplag af diesel eller olie på ejendommen, men for at sikre at en eventuel opsætning af en fremtidig dieseltank, fastholdes vilkåret.

Når forskriften følges, vurderes det at jord, overfladevand og grundvand er beskyttet og at olie- og kemikalieprodukter opbevares miljømæssigt forsvarligt. Forskriften er vedhæftet i bilag 4.

AFFALD

Bedriften er omfattet af reglerne i affaldsbekendtgørelsen, derfor skal man på ejendommen føre registrering over affaldsproduktionen efter de gældende regler og bortskaffelsen skal ske i overensstemmelse med kommunes affaldsregulativ. Det fremgår af Affaldsbekendtgørelsens § 64, at virksomheder skal kildesortere deres affald. Virksomheden skal derudover sikre sig, at væsentlige dele af deres kildesorterede affald går til materialenyttiggørelse.

Oplysninger om affaldstyper og mængder samt opbevaring og bortskaffelse heraf se Tabel 6.

Tabel 6. Affaldstyper og mængder

	Mængde Ansøgt	Opbevaring	Bortskaffelse
Forbrændingseget affald. ISAG kode: 19.00*	Ca. 5 tons	Container	Der laves aftale med vognmandsfirma om afhentning
Jern ISAG kode: 23.00	minimalt	Maskinhus	Skrothandler
Plastik ISAG kode: 52.00 EAK-kode: 02-01-04	3 tons	Maskinhus	Bortskaffes til genbrugsplads
Papir og Pap ISAG kode: 50.00	minimalt		Kommer med husholdning
Farligt affald Kanyler Lysstofrør Batterier	Stort set ikke eksisterende		Bortskaffes til genbrugsplads

Kommunen vurderer, at der ikke vil være problemer med hensyn til opbevaring og affaldsbortskaffelsen fra virksomheden, såfremt de beskrevne procedurer og gældende regler overholdes. Hvis den kommunale genbrugsplads bruges, skal man tilmelde sig Genbrugspladsordningen ved Silkeborg Forsyning (se mere i afsnittet herunder).

Adgang til genbrugspladserne

Hvis et landbrug ønsker at aflevere affald på genbrugspladsen, skal de tilmelde sig genbrugspladsordningen. Ordningen omfatter også aflevering af 10 kg farligt affald om året. Kun virksomheder, der er tilmeldt ordningen, kan lovligt benytte genbrugspladsen.

Særligt for dokumentation af aflevering af farligt affald

Virksomheder har pligt til at dokumentere, at deres farlige affald bliver håndteret korrekt. Du kan derfor udfylde et kvitteringsskema på Silkeborg Forsynings hjemmeside og medbringe det, så personalet kan stemple det, når du afleverer farligt affald fra virksomheden på genbrugspladsen. For nogle fragmenter af affald er det også muligt at få en kvittering fra personalet for korrekt levering. Alternativt kan du bruge en godkendt indsamler til at håndtere dit farlige affald.

Tilmelding

Virksomheden kan tilmelde sig ved henvendelse til Silkeborg Forsyning, Tietgensvej 3, 8600 Silkeborg.

EL- OG VANDFORBRUG

Det største el-forbrug vil gå til belysning samt opvarmning af sadelrum

I forbindelse med dagligt tilsyn vil der blive observeret eventuelle hændelser der forårsager vandspild. Eventuelle lækager identificeres og små reparationer udføres hurtigst muligt. Service tilkaldes hvis der er behov for det.

Vand- og elforbruget vil blive fulgt løbende af brugerne, med henblik på at lokalisere eventuelle opståede fejl samt vurdere på muligheden for at reducere forbruget. De tekniske installationer og hjælpemidler kontrolleres løbende af brugerne, for at imødegå driftsforstyrrelser og uheld.

I forhold til miljø og klima er det generelt vigtigt at mindske ressourceforbruget. Ud fra det beskrevet af ansøger, vil der være fokus på at forbruget holdes så lavt som muligt. Silkeborg Kommune vurderer derfor at ressourceforbruget er tilstrækkelig belyst. I mindre miljøtilladelser som denne, stilles der ikke vilkår til at forbruget skal kunne dokumenteres i forbindelse med tilsyn.

GENER

LUGT

GENERELT VEDR. LUGT

Lugt kommer fra produktionen i staldanlægget og fra gødningshåndtering. Landzonen betragtes normalt som landbrugets arbejdsområde, hvilket betyder, at beboere i landzonen skal tåle en del lugtgener. Der er dog fastsat en tålegrænse for lugt afhængig af, om der er tale om byzone, samlet bebyggelse eller enkelt bolig, uden landbrugspligt, i det åbne land.

Princippet for lugtberegningen er, at man ud fra oplysninger om dyretype, staldsystem og produktionsareal beregner en lugtgenæafstand, som er den afstand der minimum skal være fra lugtcentrum til de omkringboende. Gødningslagre er ikke medtaget i lugtberegningen, da placeringen af disse reguleres af generelle regler, hvor der er taget højde for eventuelle lugtgener. Er der andre husdyrbrug, som medfører lugtgener i det samme punkt i byzonen, skærpes kravene til genæafstanden i forbindelse med ansøgningen.

Genæafstanden skal beregnes efter både Miljøstyrelsens lugtmodel og efter FMK-modellen.

RESULTAT AF IT-SYSTEMETS LUGTBeregning

I Tabel 7 ses den korrigerede genæafstand for henholdsvis samlet bebyggelse, nabo uden landbrugspligt samt byzone. I den korrigerede genæafstand er der taget højde for vindretningen i forhold til placeringen af anlæggene samt eventuel kumulation.

Genæafstanden er den afstand der som minimum skal overholdes fra lugtcentrum på den pågældende ejendom. Den vægtede gennemsnitsafstand er den afstand, der reelt er fra lugtcentrum til det punkt, der skal beregnes til. Den vægtede gennemsnitsafstand skal derfor være større end den korrigerede genæafstand, for at lugtkravet er overholdt.

Tabel 7. Genæafstand for lugt i ansøgt drift samt vægtet gennemsnitsafstand.

Bebyggelse	Korrigeret genæafstand i m (ansøgt)	Vægtet gennemsnitsafstand i m	Genekriterie overholdt
Vesterled 18 (nabobeboelse)	0*	1351,02	Ja
Vesterled 18 (samlet bebyggelse)	25	140,70	ja
Salten By (byzone)	30	3357,80	ja

*geneafstanden til nabo er beregnet til 0 m, selvom der er en faktisk lugt fra stalden. Dette skyldes at lugten er for svag til at lugtspredningen kan beregnes.

KOMMUNENS SAMLEDE VURDERING

Ud fra Tabel 7 kan det ses at lugtgenekriteriet for alle områder er overholdt. Da der ikke er andre ejendomme med en ammoniakfordampning over 750 kg N pr. år indenfor 100 meter af naboejendommen eller indenfor 300 meter ift. samlet bebyggelse og byzone skal der ikke beregnes nogen kumulativ effekt i dette tilfælde. Når de beregnede afstandskrav til nærmeste beboelse, samlet bebyggelse og byzone er overholdt, har kommunen ikke mulighed for at skærpe lugtgenekriterierne. I dette tilfælde reduceres dyreholdet væsentligt og lugtgener fra staldene vil derfor være mindre som konsekvens heraf.

For at sikre at lugtgenekriteriet overholdes er der sat vilkår om, at gulvsystemer, dyretyper og produktionsarealer ikke må ændres så det medfører en øget lugtemission. Der stilles desuden vilkår om, at i tilfælde af at der forekommer større gener end forventet, så skal ansøger udarbejde en handleplan for at nedbringe generne, der skal godkendes af kommunen. Med de stillede vilkår vurderer Silkeborg Kommune, at husdyrbruget overholder grænseværdierne for lugt.

STØJ

Der er foretaget en vurdering af den støj, der kan forventes fra de anlæg og maskiner der ligger på ejendommens bygningsparcel. Støj i forbindelse med markdrift, er ikke omfattet af vurderingen.

Placeringen af støjilden og varigheden af støjen er beskrevet i Tabel 8 herunder.

Tabel 8. Driftsperioder og placering af støjklender.

Støjkilde	Placering	Driftstid	Tiltag mod støjklender
Transport til og fra ejendommen	Grusvej fra Ryvej til ejendommen.	Transport til og fra ejendommen vil typisk foregå i dagtimerne. Det vil fx være ved levering af foder, hør, halm osv.	Perioden holdes til dagtimerne
Intern kørsel med bobcat/staldkat/traktor	Primært omkring løsdriften	2x30 minutter morgen og aften	Perioden holdes til dagtimerne

Ifølge Vejledningen om ekstern støj⁴ må ejendommens bidrag til støjniveau ikke overstige følgende værdier ved nabobeboelser eller deres opholdsarealer i punktet 1,5 m over terræn,

⁴ Miljøstyrelsens støjvejledning nr. 5 af 1984

angivet som det ækvivalente, konstante, korrigerede støjniveau målt i dB(A). Tallene i parentes angiver midlingstiden indenfor den pågældende periode:

	Periode	Støjgrænse	Midlingsperiode
Dag	Kl. 07- 18	55 dB(A)	(8 timer)
Aften	Kl. 18- 22	45 dB(A)	(1 time)
Nat	Kl. 22- 07	40 dB(A)	(½ time)
Lørdag	Kl. 07- 14	55 dB(A)	(7 timer)
Lørdag	Kl. 14- 22	45 dB(A)	(4 timer)
Søn- og helligdag	Kl. 07- 22	45 dB(A)	(8 timer)

Støj fra husdyrbruget må i natperioden (kl. 22 – 07) ikke overstige 55 dB(A) målt som spidsværdi. Støjvilkårene for landbrugsdrift omfatter al støj fra virksomheden, dvs. også støj fra andet end faste, tekniske installationer.

Silkeborg Kommune har ifm. udarbejdelse af godkendelsen, lavet en orienterende støjberegning, for at afdække støjkloder, der potentielt kan overskride grænseværdierne i støjvejledningen.

I Beregningerne er der taget højde for afstand til naboen (Vesterled 18), støjreflekterende flader ved støjkloden, terrænoverfladen ved støjkloden og væsentlig afskærmning imellem nabo og støjklode. I Tabel 9 ses resultatet af støjberegningen for fodring 2 gange dagligt.

Tabel 9 Bobcat/minilæser 100 dB.

	Tidsinterval	Grænseværdi	Midlingstid	Driftstid	Resultat
Hverdage	7.00-18.00	55 dB	8 t	13 %	42 dB
Lørdag	7.00-14.00	55 dB	7 t	7 %	39 dB
Lørdag	14.00-18.00	45 dB	4 t	13 %	42 dB
Søn- og helligdage	7.00-18.00	45 dB	8 t	13 %	42 dB
Aften	18.00-22.00	45 dB	1 t	50 %	48 dB
Nat	22.00-07.00	40 dB	½ t	100 %	51 dB

Af tabel 9 fremgår det, at de vejledende støjgrænser ikke kan overholdes i aften- og nattetimerne. Silkeborg Kommune stiller derfor vilkår om, at fodring skal være afsluttet inden kl. 18.00 alle dage. Herudover stilles der vilkår om at bobcat/staldcat ikke må have en kildestyrke højere end 100 dB. Driftstiden varierer alt efter om kun den ene eller begge fodringer ligger indenfor midlingstiden. Det forventes at der fodres 2 gange (60 min) indenfor intervallet 7-18, mens der kun er regnet med en enkelt fodring (30 min) i intervallerne 7-14 samt 14-18.

Der er ikke beregnet på støjgener fra transport til og fra ejendommen, da mængden vurderes at være så lille og foregå i dagtimerne (med undtagelse af eventuelt akutte dyrlæge besøg), at de vejledende støjgrænser er overholdt. Der gøres opmærksom på at eventuelle stævneaktiviteter og lignende ikke reguleres af denne miljøtilladelse.

Såfremt der indkommer klager over støj fra produktionsanlægget med tilknyttede aktiviteter, vil kommunen indhente dokumentation for, at støjkravene i Miljøstyrelsens vejledning nr. 5/1984 om 'Ekstern støj fra virksomheder' overholdes.

Silkeborg Kommune vurderer, at de beskrevne tiltag, samt de stillede vilkår vil begrænse støjpåvirkningen af omgivelserne, så husdyrbruget ikke vil give anledning til støjpåvirkning der vil medføre væsentlige gener for de omkringboende.

Silkeborg Kommune har stillet vilkår om maksimal støjbelastning i overensstemmelse med de anbefalede støjgrænser for at fastholde anlægget på et acceptabelt støjniveau for normale landbrugsaktiviteter.

VENTILATION

Anlæggene bruger naturlig ventilation. Naturlig ventilation bruger ikke strøm, og det er lydløst, hvilket giver et bedre arbejdsmiljø og ingen støjgener for naboerne.

Kommunen vurderer, at når der er tale om naturlig ventilation giver det ikke anledning til væsentlige gener for de omkringboende.

RYSTELSE

Der forventes ikke brug af maskiner der giver anledning til væsentlige gener i forhold til rystelser.

STØV

I forbindelse med håndtering af halm, foder og ved transport kan der opstå støvgener. Forhold, som kan medvirke til støv, er af begrænset karakter og varighed. Da markvejen fra Ryvej og op til ejendommen ikke er asfalteret, kan der forekomme støvgener i forbindelse med kørsel herpå. Afstanden til nærmeste nabo er ca. 150 m og der vil samlet set komme ca. 200 transporter om året. Med baggrund i antallet af transporter og afstanden til naboen vurderer Silkeborg Kommune, at der ikke vil opstå væsentlige støvgener af omgivelserne. Skulle der mod forventning opstå støvproblemer, skal ansøger udarbejde en handleplan til afhjælpning af disse. Der stilles vilkår hertil.

SKADEDYR

I forbindelse med dyreholdet kan der forekomme gener fra skadedyr. Foder- og gødningsrester er ideelle udklæknings steder for fluer, som kan udvikle sig til store flueforekomster, der ikke kan bekæmpes biologisk. Den generelle bekæmpelse af skadedyr sker derfor ved, at der generelt holdes rent og ryddeligt i og omkring ejendommen, og ved at foderspil og rester fjernes.

Fluer

Fluer bekæmpes ved at holde møddingen overdækket og sørge for at der ikke ligger møddingsrester uoverdækket.

Rotter

Ansøger påtænker at tegne kontrakt med et anerkendt skadedyrbekæmpelsesfirma. Hvis der konstateres rotter og andre skadedyr på ejendommen skal Silkeborg Kommunes skadedyrskontrol straks kontaktes. Endvidere kommer skadedyrskontrollen to gange om året.

Der stilles vilkår til at bekæmpelse af skadedyr skal ske efter retningslinjerne fra Århus universitet.

Skulle der mod forventning indgå berettigede klager over fluegener fra husdyrproduktionen, kan Silkeborg Kommune efter en nærmere vurdering påbyde husdyrbruget at foretage tiltag til at reducerer fluegener.

Det vurderes af Silkeborg Kommune, at ejendommen skadedyrsbekæmpelse med de stillede vilkår er tilstrækkelige til at imødekomme væsentlige gener fra skadedyr.

TRANSPORT

Mængden af transportere i nudrift kendes ikke, men det antages, at en mellem stor svineproduktion har haft flere transportere end det angivet i ansøgt drift i tabellen herunder (Tabel 10). Det skal bemærkes, at antal og kapacitet pr. læs ikke er bindende (medmindre der er knyttet vilkår til).

Tabel 10. Oversigt over transportere på et år.

Transporttype	Ansøgt drift	Hypighed
Lastbiltransporter		
Foder (tørfoder)	6	Dagtimerne
Døde dyr	1	Dagtimerne
Dyr	25	Hovedsageligt dagtimerne, men kan være hele døgnet
Traktortransporter		
Dybstrøelse	12	dagtimerne
Wrap	100	dagtimerne
Strøelse	26	dagtimerne
Personbiler		
Dyrlæge	4	Hele døgnet
Beslagsmed	26	Dagtimerne
total	200	

Trafikgener ved ind- og udkørsel

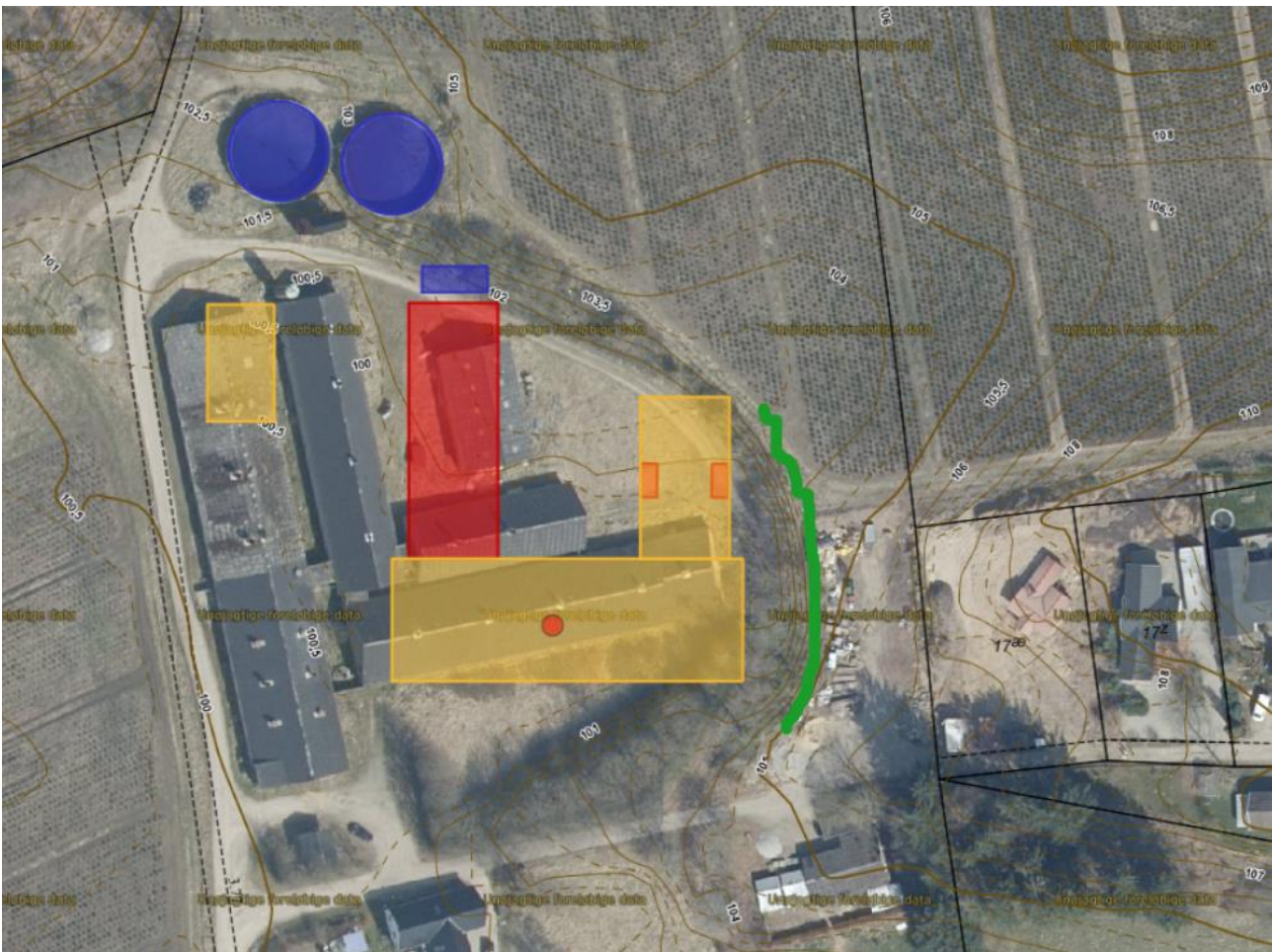
Trafik til ejendommen vil ske via Ryvej med ind og udkørsel til Ryvej. Parkering vil foregå ved ejendommen, ligesom der vil være mulighed for parkering vest for ovalbanen.

Da der ikke er nogen naboer i umiddelbar tilknytning til ind og udkørslen til Ryvej 37 og antallet af kørsler er lavt, vurderer Silkeborg Kommune, at transport til og fra husdyrbruget ikke vil være til væsentlig gene for omgivelserne.

Der stilles vilkår om, at Silkeborg Kommune kan forlange en handlingsplan for at nedsætte gener fra husdyrbruget ved velbegrandede klager over støj og støv.

LYSGENER

Bygningerne er generelt godt afskærmet fra Ryvej i forhold til lysgener. Naboen mod øst kan dog føle en øget lysaktivitet især i vinter- og efterårsperioden fra opsadlingsrummet, da der er en åbning på tværs af bygningen uden port. For at minimere lysgener fra opsadlingen og den meget åbne stald længere mod vest vurderer Silkeborg Kommune, at det eksisterende læhegn øst for bygningerne skal vedligeholdes og forlænges mod nord, så det følger bygningen med saddeletrum, sygebokse og opsadling. Se placeringen af læhegnet i figur 6 herunder.



Figur 6. Placering af læbælte.

Med vilkåret omkring læhegn vurderer Silkeborg Kommune, at lyset i og udenfor staldafsnittene ikke vil give væsentlige gener for naboer og trafikanter. Dog fastsættes der vilkår om, at såfremt der efter kommunens vurdering skulle opstå væsentlige lysgener for de

omkringboende, der er væsentligt større, end der kan forventes ifølge grundlaget for miljøvurderingen, kan kommunen meddele påbud om, at der skal indgives og gennemføres et projekt for afhjælpende foranstaltninger.

BILAG OVERSIGT

Bilag 1: Lovgivning og vejledning

Bilag 2: Oversigtskort

Bilag 3: Høringsliste

Bilag 4: Silkeborg Kommunes forskrift om håndtering af olie og kemikalier

BILAG 1 LOVGIVNING OG VEJLEDNING

Tilladelsens vilkår er meddelt med baggrund i kommunens vurderinger og i følgende af Miljøstyrelsens bekendtgørelser, vejledninger og orienteringer:

- Vejledning nr. 2/2001 Luftvejledningen
- Vejledning nr. 5/1984 Ekstern støj fra virksomheder
- Vejledning nr. 6/1984 Måling af ekstern støj fra virksomheder
- Vejledning nr. 6/2014 om kontrol af gyllebeholdere
- Vejledning om logbog for beholdere med flydende husdyrgødning
- Vejledning nr. 19/2016 til bkg. om påfyldning og vask af sprøjter til udbringning af bekæmpelsesmidler
- Husdyrvejledningen – Miljøstyrelsens vejledning om tilladelse af husdyrbrug
- Vejledning nr. 6/2005 Om Håndhævelse af Miljøbeskyttelsesloven
- Faglig rapport vedrørende en ny lugtvejledning for husdyrbrug (dec. 2006)
- Vejledende retningslinjer for vurdering af lugt og begrænsning af gener fra stalde” udgivet af FMK

Udover vilkårene i nærværende miljøtilladelse er husdyrbruget underlagt bestemmelserne i gældende love og bekendtgørelser.

Udover Lov om husdyrbrug og anvendelse af gødning m.v. (nr. 1572 af 20. december 2006), kan bl.a. følgende af de heraf afledte bekendtgørelser, regulativer og forskrifter være relevante for husdyrbruget:

- Bek. nr. 718 af 8. juli 2019 om godkendelse og tilladelse m.v. af husdyrbrug.
- Bek. nr. 1759 af 27. december 2018 om affald.
- Bek. nr. 1451 af 21. juni 2021 om miljøregulering af dyrehold og om opbevaring af gødning
- Bek. Nr. 1551 af 2. juli 2021 om anvendelse af gødning
- Bek. nr. 844 af 23. juni 2017 om miljøregulering af visse aktiviteter
- Bek. nr. 1322 af 14. december 2012 om kontrol af beholdere til opbevaring af flydende husdyrgødning og ensilagesaft
- Silkeborg Kommunes regulativ for erhvervsaffald.
- Silkeborg Kommunes retningslinjer for håndtering og opbevaring af olie og kemikalier v. 2.

Der kan i fremtiden vedtages nye bestemmelser, som vil kunne medføre andre regler for husdyrbrugets aktiviteter.

BILAG 2 OVERSIGTSKORT



BILAG 3 HØRINGS OG ORIENTERINGSLISTE

Ejer, Frank Rohde Nielsen, Røddikvej 130, 8472 Sporup

Ansøger, Himmelbjergegnens Natur- og idrætsefterskole

Ansøgers konsulent, Anne Kirkegaard, Velas I/S

Beboere og ejer af nedenstående adresser er blevet skriftligt orienteret inden afgørelsen af denne tilladelse.

Vesterled 18, 8680 Ry

Vesterled 23, 8680 Ry

Ejere af nabomatrikler uden beboelse

Røddikevej 130, 8472 Sporup

Rodelundvej 62, 8680 Ry

Rodelundvej 71, 8680 Ry

Mandsdalvej 3, 8653 Them

Langbakke 2, 8680 Ry

BILAG 4 SILKEBORG KOMMUNES FORSKRIFT OM HÅNDBTERING AF OLIE OG KEMIKALIER

Regler for håndtering og opbevaring af olie og kemikalier 2.0



Akut forurening Ring 112

Indhold

Kapitel 1: Indledning	4
§ 1. Formål	4
§ 2. Gyldighedsområde	4
Definitioner.....	4
Kapitel 2: Opbevaring.....	5
§ 3. Generelle regler.....	5
§ 4. Emballage	6
§ 5. Indretning af areal til beholdere	7
§ 6. Opbevaring af akkumulatorer	9
Kapitel 3: Indretning og drift af påfyldnings- pladser for motorbrændstof.....	9
§ 7. Generelt om påfyldningspladser.....	9
§ 8. Indretning af udendørs påfyldningsplads med tæt belægning	9
Regler for udendørs påfyldningspladser, hvor der tankes under 25.000 liter årligt.....	10
Regler for udendørs påfyldningspladser, hvor der årligt tankes 25.000 liter eller derover.....	11
Regler for indendørs påfyldningsplads.....	12
§ 9. Påfyldningspistol og -slange.....	12
Kapitel 4: Administrative bestemmelser	13
§ 10. Tilsyn og kontakt	13

§ 11. Straf ved overtrædelse af forskriften	13
§ 12. Dispensation og klage	13
§ 13. Lovgrundlag	13
§ 14. Ikrafttrædelse	13

Bilag 1:.....	14
----------------------	-----------

Information om anden lovgivning	14
Byggetilladelse og andre tilladelser.....	14
Underjordiske tanke	15

Kapitel 1: Indledning

§ 1. Formål

Formålet med denne forskrift er at sikre, at olie og kemikalier opbevares og håndteres forsvarligt for at undgå forurening af jord, grund- vand, søer og vandløb samt kloaksystem.

§ 2. Gyldighedsområde

Denne forskrift omfatter både råvarer, færdigvarer samt affald, der indeholder olie og kemikalier.

Forskriften gælder for alle virksomheder og institutioner i Silkeborg Kommune.

Forskriften gælder ikke for opbevaring og håndtering af olie og kemikalier, hvis dette er omfattet af anden lovgivning eller andre bestemmelser (fx miljøgodkendelser, benzinstationsbekendtgørelsen, auto- værkstedsbekendtgørelsen eller olietankbekendtgørelsen).

Forskriften gælder kun for overjordiske oplag af olie- og kemikalier samt affaldsprodukter herfra.

Definitioner

En tæt belægning er en belægning, der er tæt i forhold til de væsker, du opbevarer.

En påfyldningsstuds er stedet på motorkøretøjet, hvor påfyldnings-slangen kan tilkobles.

Påfyldningsslange er slangen på diesel/benzintanken til brug ved påfyldning af motorkøretøjet.

Vandige recipienter er søer, åer, vandløb, hav og grundvand og lignende.

En udleveringsstander er apparatur til aftapning af brændstof, typisk placeret direkte på den overjordiske lagertank. Hvis udleveringsstanderen er tilknyttet en nedgravet lagertank, udgør den typisk en selvstændig enhed stående på jorden, som på benzinstationer.

Lagertank er den tank, der indeholder brændstof, der aftappes.

Kapitel 2: Opbevaring

§ 3. Generelle regler

Akkumulatorer, olie og kemikalier skal opbevares og håndteres så spild i forbindelse med uheld, tæring, aftapning og omhældning ikke kan forurene jord, grundvand, søer, vandløb eller kloak.

Påfyldning og tømning skal foregå på forsvarlig vis.

Opbevaringen skal foregå på et plan og tæt belægning og indrettes, så håndtering af indhold i beholderen kan ske uden at spilde. Silkeborg kommune betragter som udgangspunkt følgende som en tæt belægning:

En tæt belægning er en fast belægning, der i løbet af påvirkningstiden ikke mister sin evne til at tilbageholde olier eller kemikalier fra at gennemtrænge belægningen.

Fliser, SF-sten og lignende anses derfor **ikke** som tætte belægninger til opbevaring af olie og kemikalier

Tætte belægninger skal etableres således, at de er i stand til at modstå de mekaniske påvirkninger, som de bliver udsat for. Belægningerne skal være i god vedligeholdelsesmæssig stand. Skader og utætheder i tætte belægninger skal udbedres straks, efter at de er konstateret.

Der skal altid være tilstrækkeligt opsamlingsmateriale i form af f.eks. kattegrus eller sand tilgængelig på virksomheden til opsamling ved spild eller uheld.

§ 4. Emballage

Olie og kemikalier skal opbevares i egnede beholdere med tæt-sluttende låg. Beholderne skal være beregnet til formålet og i god vedligeholdelsesmæssig stand, og tydeligt mærket med angivelse af indhold.

For råvarer og færdigvarer er originalemballagen egnede beholdere. Egnede beholdere til affald med olie eller kemikalier er som udgangspunkt følgende:

- Tanke godkendt iht. olietankbekendtgørelsen
- Dobbeltvæggede palletanke
- Dobbeltvæggede tanke fremstillet til opbevaring af affaldsprodukter fra olie- og kemikalier
- Original emballage i form af tromler, dunke og lignende
- Andre beholdere designet til opbevaring af farligt affald

Silkeborg Kommune afgør om de anvendte beholdere er egnede til formålet, samt om de er i god vedligeholdelsesmæssig stand.

§ 5. Indretning af areal til beholdere

Opbevaring af olie og kemikalier skal foregå, så der ikke er risiko for afledning af spild til jord, kloaksystem eller vandløb. Oplaget skal ALTID være overdækket og afskærmet mod nedbør, samt sikres mod påkørsel og hærværk.

OBS: Husk at forskriften ikke gælder for bl.a. diesel, benzin og olietanke, som er reguleret af anden lovgivning jf. § 2.

Det vil sige, at dieselolie- og fyringsolietanke ikke er omfattet af § 5.

Pladser til oplag af olie og kemikalier skal derudover indrettes på én af følgende måder:

På en tæt belægning: Der skal være en opkant langs randen af pladsen, hvis der er risiko for afledning til kloak, dræn, jord eller vandige recipienter. Det afgrænsede område skal kunne rumme indholdet fra den største beholder.

På en tæt spildbakke: Spildbakken skal kunne rumme indholdet af den største beholder på spildbakken. En tæt spildbakke skal være af materialer, som er holdbare overfor de stoffer, som opbevares. Hvis opbevaring sker i dobbeltvæggede tanke skal spildbakken kun kunne opsamle spild omkring påfyldningen.

Pladser der ved vedtagelse af denne forskrift har tæt belægning og fald mod afløb til tæt opsamlingsbrønd er fortsat lovlige.

Herunder er vist nogle eksempler på korrekt opbevaring af et olie og kemikalieoplag.

Silkeborg Kommune kan, efter miljøbeskyttelseslovens § 42, stk. 1 - 4, stille krav om yderligere forureningsbegrænsende tiltag eller forbud mod et oplag.



Figur 1 Eksempel på indendørs opbevaring



Figur 2 Udendørs opbevaring i container med dobbelt bund.



Figur 3 Udendørs opbevaring under tag med tæt bund og opkant.

§ 6. Opbevaring af akkumulatorer

Akkumulatorer skal opbevares i en tæt syrerestistent beholder. Udendørs opstillede beholdere, som står i det fri, skal være med tætsluttende låg.

Kapitel 3: Indretning og drift af påfyldnings- pladser for motorbrændstof

§ 7. Generelt om påfyldningspladser

Påfyldningspladsen omfatter det areal, hvor påfyldning af motorkøretøjer og lagertanke foregår. Påfyldningspladsen skal indrettes så forurening af jord, grundvand, søer, vandløb og kloaksystemet undgås.

Hvis der sker spild på påfyldningspladsen, skal dette straks opsamles.

Der skal altid være adgang til opsamlingsmateriale til opsamling af spild på påfyldningspladsen.

Påfyldningspladsen må ikke uden særskilt tilladelse anvendes til vaskeaktiviteter.

§ 8. Indretning af udendørs påfyldningsplads med tæt belægning

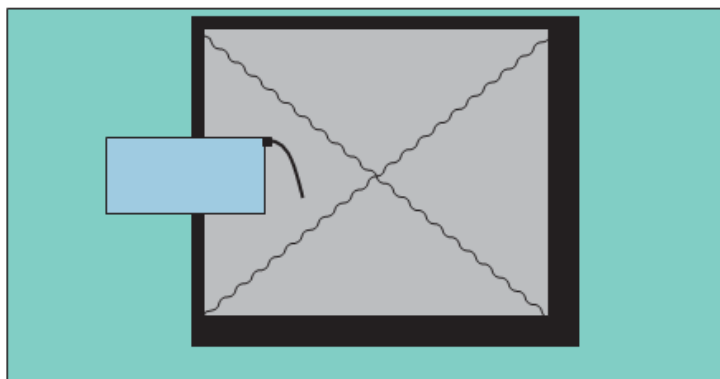
Påfyldningspladsen skal etableres med en belægning, som er tæt overfor benzin og diesel. Belægningen kan enten være støbte betonplader eller asfalt.

For udendørs påfyldningspladser skal arealerne omkring

påfyldningspladserne have fald væk fra pladsen, så regnvand fra de omkringliggende arealer ikke løber ind på pladsen.

Regler for udendørs påfyldningspladser, hvor der tankes under 25.000 liter årligt.

Under udleveringsstanderen/påfyldningsslangen samt i området for tankning af køretøjer, skal der etableres et areal med en belægning, som er tæt overfor benzin og diesel. Der skal være en afstand på mindst 0,5 meter fra udleveringsstanderen/påfyldningsslangen til yderkanten af den tætte belægning. (Se figur 4).



Figur 4 Indretning af udendørs påfyldningsplads ved tankning på under 25.000 L

Belægningen skal have hældning ind mod midten af påfyldningspladsen.

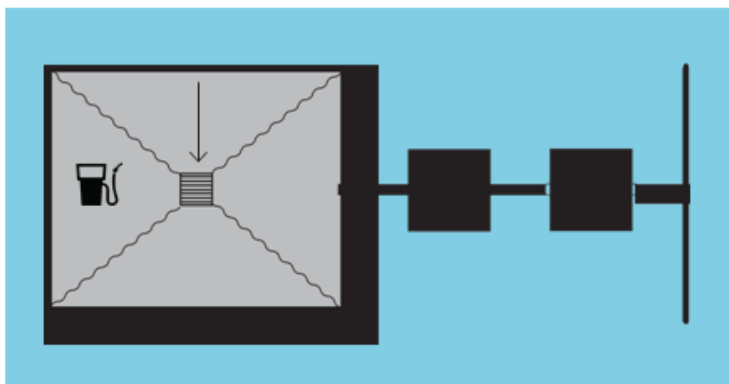
Påfyldningspladsen skal som minimum måle 3x3 m.

Regler for udendørs påfyldningspladser, hvor der årligt tankes 25.000 liter eller derover

Under udleveringsstanderen/påfyldningsslangen samt i området for tankning af køretøjer, skal der etableres et areal med en belægning, som er tæt overfor benzin og diesel. Der skal være en afstand på mindst 0,5 meter fra udleveringsstanderen/påfyldningsslangen til yderkanten af den tætte belægning. Belægningen skal have hældning ind mod midten af påfyldningspladsen. (Se figur 5).

Påfyldningspladsen skal som minimum måle 3x3 m.

Påfyldningspladsen skal være indrettet med fald mod afløb via sandfang til en olie- og benzinudskiller, der som minimum har flydelukke. Pladsen må ikke etableres før end der er givet tilslutningstilladelse hertil.



Figur 5 Indretning af udendørs påfyldningsplads ved tankning over 25.000 liter pr. år.

Regler for indendørs påfyldningsplads

Under udleveringsstanderen/påfyldningsslangen samt i området for tankning af køretøjer, skal der etableres et areal med en belægning, som er tæt overfor benzin og diesel. Der skal være en afstand på mindst 0,5 meter fra udleveringsstanderen/påfyldningsslangen til yderkanten af den tætte belægning.

Belægningen skal have hældning ind mod midten af påfyldningspladsen.

Påfyldningspladsen skal som minimum måle 3x3 m.

Påfyldning må ikke ske, så der er risiko for, at spild vil løbe ud ved porte eller andre udgange til ubefæstede arealer.

§ 9. Påfyldningspistol og -slange

Påfyldningspistol skal lukke automatisk, når tanken er fuld.

Påfyldningsslangen må ikke kunne nå uden for påfyldningspladsens afgrænsninger. Der kan gives dispensation herfor, hvis virksomheden har behov for længere påfyldningsslanger, for at kunne nå op til påfyldningsstedet på køretøjerne.

For at der skal kunne gives dispensation, skal ejer sikre, at der er skiltet omkring olietanken med, at tankning skal foregå på påfyldningspladsen.

Påfyldningsslangen skal være i god stand.

Kapitel 4: Administrative bestemmelser

§ 10. Tilsyn og kontakt

Silkeborg Kommune fører tilsyn med, at forskriftens bestemmelser overholdes.

§ 11. Straf ved overtrædelse af forskriften

Overtrædelse af forskriftens kapitel 2 og 3 kan straffes med bøde efter reglerne i bekendtgørelse om miljøregulering af visse aktiviteter.

§ 12. Dispensation og klage

Silkeborg Kommune kan efter ansøgning dispensere fra reglerne i kapitel 2 og 3, hvis individuelle forhold taler for det. Dispensationer efter denne forskrift kan ikke påklages til anden administrativ myndighed.

Denne forskrift eller afgørelser truffet efter denne forskrift kan ikke påklages til anden administrativ myndighed jf. reglerne i bekendtgørelse om miljøregulering af visse aktiviteter.

§ 13. Lovgrundlag

Forskriften er udarbejdet i henhold til § 20 i Miljøministeriets bekendtgørelse nr. 639 af 13. juni 2012 om miljøregulering af visse aktiviteter med senere ændringer.

§ 14. Ikrafttrædelse

Denne forskrift træder i kraft den 1. august 2012.

Forskriften er annonceret i Ekstraposten den 11. juli 2012 og på Silkeborg Kommunes hjemmeside (www.silkeborgkommune.dk).

Forskriften er vedtaget af Byrådet den 25. juni 2012. Anden udgave er udgivet 1. april 2014.

Bilag 1: Information om anden lovgivning

Byggetilladelse og andre tilladelser

Etablering af olie- og benzinudskiller og tankpladser, overdækninger, containere og skure kræver en godkendelse efter byggeloven og miljøbeskyttelsesloven.

I ukloakerede områder, skal der også søges om tilladelse til udledning til recipient eller om tilladelse til en form for nedsivningsanlæg, opsamlingskølle mv., hvis der skal etableres et afløb med olie og benzinudskiller.

I kloakerede områder skal der ansøges om tilladelse til at tilslutte afløbet til spildevandsledning.

Ansøgninger til ovenstående skal sendes til Silkeborg Kommune, Teknik- og Miljøafdelingen, Søvej 3, 8600 Silkeborg eller virksomhederogjord@silkeborg.dk.

Vi anbefaler, at ansøger på forhånd henvender sig til Silkeborg Kommune, Teknik- og Miljøafdelingen for at drøfte den påtænkte placering.

Har du brug for yderligere oplysninger kan du kontakte Natur- og Miljøsektionen ved Silkeborg Kommune på tlf. 89 70 10 00 eller virksomhederogjord@silkeborg.dk.

Underjordiske tanke

Opbevaring af kemikalier og farligt affald i nedgravede tanke kræver tilladelse efter § 19 i Miljøbeskyttelsesloven.

Som udgangspunkt gives der ikke tilladelse til opbevaring af farligt affald i en nedgravet tank, hvor det ikke er muligt dagligt at kunne tilse tankens sider og bund.

Silkeborg Kommune Teknik- og Miljø Søvej 3,
8600 Silkeborg