

Thomas Lauge Jørgensen  
Randersvej 100  
8544 Mørke

23-03-2020  
Sagsnummer.: 20/9834  
Sagstype: KLE: 09.17.44  
**Sagsbehandler:**  
Trine Jensen  
Tlf.: 87536036

## Udkast til Accept af anmeldelse af skift i dyretype

Syddjurs Kommune har den 13. marts 2020 modtaget en anmeldelse om skift mellem dyretyper på Randersvej 100, 8544 Mørke. Anmeldelsen er indsendt efter § 15 i Bekendtgørelse om tilladelse og godkendelse m.v. af husdyrbrug<sup>1</sup>, herefter kaldet Husdyrgodkendelsesbekendtgørelsen. Kommunen skal vurdere, om det anmeldte kræver tilladelse eller godkendelse efter Lov om husdyrbrug og anvendelse af gødning m.v.<sup>2</sup>, herefter kaldet Husdyrbrugloven.

Den eksisterende tilladelse fra 9/9 2004, ønskes ændret som beskrevet nedenfor:

### Nudrift

Dyretype	Antal	Antal DE
Slagtesvin 30 - 115kg	5030	176,4*

\*Ifølge § 15 stk. 8 og 9 skal omregningen mellem dyreenheder foretages ud fra omregningsfaktoren, som var gældende på tidspunktet, hvor produktionen blev tilladt, godkendt m.v. Det tilladte dyrehold blev anmeldt i 2004. Omregningen mellem antal dyr og DE er derfor foretaget efter bekendtgørelse nr. 604 af 15. juli 2002, jf. ændringsbekendtgørelse 813 af 19. juli 2004 om erhvervsmæssigt dyrehold, husdyrgødning, ensilage m.v. Se bilag 2.

### Anmeldt ændret dyrehold

Dyretype	Antal	Antal DE
Slagtesvin 30 – 122 kg	4573	176,4

Syddjurs Kommune har undersøgt, om det anmeldte overholder alle krav i Husdyrgodkendelsesbekendtgørelsens § 15 og § 20, og om det anmeldte er i strid med anden lovgivning.

<sup>1</sup> Bekendtgørelse om tilladelse og godkendelse m.v. af husdyrbrug, bek. nr. 1261 af 29/11/2019.

<sup>2</sup> Lov om husdyrbrug og anvendelse af gødning m.v., lovbek. nr. 1572 af 20/12/2006 med senere ændringer.

Landbrug

Lundbergsvej 2  
8400 Ebeltoft

**Postadresse**

Lundbergsvej 2  
8400 Ebeltoft

Tlf.: 87 53 50 00  
syddjurs@syddjurs.dk  
www.syddjurs.dk



### **Afgørelse**

Syddjurs Kommune har afgjort, at et skift i mellem dyretyper på Randersvej 100, 8544 Mørke ikke kræver tilladelse eller godkendelse efter Husdyrbrugloven. Afgørelsen træffes med hjemmel i Husdyrgodkendelsesbekendtgørelsens § 20 stk.4.

**Afgørelsen er gældende fra den dag, hvor den offentliggøres på Syddjurs Kommunes hjemmeside, dvs. den 23. marts 2020.**

Det er kommunens vurdering, at den anmeldte ændring overholder kravene i § 15 i Husdyrgodkendelsesbekendtgørelsen og afstandskravene i §§ 6 og 8 i Husdyrbrugloven.

Der gøres endvidere opmærksom på, at afgørelsen ikke fritager anmelder fra krav om tilladelse, godkendelse, dispensation m.v. efter anden lovgivning.

### **Sagens oplysninger**

Følgende oplysninger er indgået i behandling af sagen:

- Anmeldelse fra den 13. marts 2020
- Situationsplan (se bilag 1)
- Ansøgning [www.husdyrgodkendelse.dk](http://www.husdyrgodkendelse.dk), skema nr. 218168

### **Beskrivelse af det anmeldte**

De pt godkendte 5030 stk. slagtesvin i vægtintervallet 30-115 kg ønskes konverteres til 4573 stk. slagtesvin i vægtintervallet 30-122 kg. Begge svarer til 176,4 DE (beregnet efter omregningsfaktoren fra harmoniberegningen for 2004), se bilag 2.

Der foretages ikke ændringer i bygningsmassen på ejendommen. Der ændres ikke i gulv og afløb i stalden.

### **Begrundelse for afgørelsen**

#### ***Bygninger og dyrehold:***

Skiftet mellem dyretyper overholder kravet i § 15 stk. 8 i Husdyrgodkendelsesbekendtgørelsen, idet antal dyreenheder er de samme ud fra omregningsfaktoren, som var gældende på det tidspunkt hvor produktionen blev godkendt. Der sker endvidere ikke samtidige ændringer i stalde, der kræver tilladelse efter §§ 16 a eller 16 b i Husdyrbrugloven, jf. § 15 stk. 10.

Der foreligger en situationsplan (se bilag 1) og oplysninger om, hvilke dyretyper der skiftes mellem, så kravet i § 20 i Husdyrgodkendelsesbekendtgørelsen er dermed også overholdt.

Der er tale om en eksisterende slagtesvineproduktion som ændrer på afgangsvægten og går ned i antallet af slagtesvin. Der er tale om eksisterende bygninger, og da der ikke bygges nyt, og derved ikke sker forøget forurening eller nabopåvirkning, vurderes husdyrbruglovens § 6 og § 8 at være overholdt.

### **Andre opmærksomhedspunkter**

Der er 6 års udnyttelsesfrist på det ansøgte.

### **Lovgrundlag**

Anmeldelsen er behandlet i henhold til reglerne i Husdyrbrugloven med tilhørende Husdyrgodkendelsesbekendtgørelse samt Miljøstyrelsens vejledning om miljøregulering af husdyrbrug<sup>3</sup>.

### **Høring**

Der er ikke fortaget høring, da der ikke vurderes at være yderligere parter med en væsentlig individuel interesse i sagens udfald, i og med der ikke sker forøget forurening, og da alle anmeldelsesordningens krav er overholdt.

### **Klagevejledning og offentliggørelse**

Afgørelsen er truffet i henhold til Lov nr. 1572 af 20/12/2006 om husdyrbrug og anvendelse af gødning m.v. (med senere ændringer) og kan i medfør af § 76 påklages til Miljø- og fødevareklagenævnet.

Afgørelsen er offentliggjort på Syddjurs Kommunes høringsportal den 23. marts 2020. Afgørelsen, der alene vedrører forholdene i henhold til Husdyrbrugloven, kan påklages til Miljø- og Fødevareklagenævnet indenfor 4 uger efter afgørelsens offentliggørelse, dvs. senest den 20. april 2020.

En eventuel klage over denne afgørelse har ikke opsættende virkning, medmindre Miljø- og fødevareklagenævnet bestemmer andet. Miljø- og Fødevareklagenævnet kan ved sin behandling stadfæste, ændre eller ophæve afgørelsen.

En eventuel klage skal indgives via Klageportalen, som kan findes via et link på Miljø- og Fødevareklagenævnets hjemmeside, [www.nmkn.dk](http://www.nmkn.dk), eller [www.naevneneshus.dk](http://www.naevneneshus.dk), eller direkte på [www.borger.dk](http://www.borger.dk) eller [www.virk.dk](http://www.virk.dk). På [www.borger.dk](http://www.borger.dk) eller [www.virk.dk](http://www.virk.dk), skal der logges på, typisk med NEM-ID. Klagen sendes gennem Klageportalen til Syddjurs Kommune. En klage er indgivet, når den er tilgængelig for kommunen i Klageportalen.

Det er en betingelse for Miljø- og Fødevareklagenævnets behandling af Deres klage, at der indbetales et gebyr til Miljø- og fødevareklagenævnet. Klagegebyret er for virksomheder og organisationer fastsat til 1.800 kr. og for privatpersoner er klagegebyret fastsat til 900 kr. som indbetales med betalingskort i Klageportalen.

Gebyret tilbagebetales, hvis

- 1) Klagesagen fører til, at den påklagede afgørelse ændres eller ophæves,
- 2) Klageren får helt eller delvis medhold i sagen, eller

---

<sup>3</sup> <http://husdyrvejledning.mst.dk/>

- 3) Klagen afvises som følge af overskredet klagefrist, manglende klageberettigelse eller fordi klagen ikke er omfattet af Miljø- og fødevareklagenævnets kompetence.

Det bemærkes, at hvis den eneste ændring af den påklagede afgørelse er forlængelse af frist for efterkommelse af afgørelsen som følge af den tid, der er medgået til at behandle sagen i klagenævnet, tilbagebetales gebyret dog ikke.

Miljø- og Fødevareklagenævnet skal som udgangspunkt afvise en klage, der kommer uden om Klageportalen, hvis der ikke er særlige grunde til det. Hvis du ønsker at blive fritaget for at bruge Klageportalen, skal du sende en begrundet anmodning til Syddjurs Kommune. Vi videresender herefter anmodningen til Miljø- og fødevareklagenævnet, som træffer afgørelse om, hvorvidt din anmodning kan imødekommes. For yderligere information se: <http://nmkn.dk/klage/hvordan-klager-du/>

Nærmere vejledning omkring brug af Klageportalen findes på Miljø- og Fødevareklagenævnets hjemmeside, [www.nmkn.dk](http://www.nmkn.dk) samt på [www.borger.dk](http://www.borger.dk) og [www.virk.dk](http://www.virk.dk).

Klageberettiget er ansøger og enhver, der måtte have en individuel, væsentlig interesse i sagen samt organisationer og myndigheder i forskelligt omfang. Såfremt afgørelsen påklages, vil dette blive meddelt ansøger.

Denne afgørelse kan endvidere indbringes for domstolene, jf. Husdyrbruglovens § 90. En eventuel sag skal være anlagt inden 6 måneder efter annonceringen.

Du kan følge sagen på Syddjurs Kommunes hjemmeside under Åben Indsigt <https://www.syddjurs.dk/aaben-indsigt> ved at søge på sagsnummer 20/9834.

Med venlig hilsen



Trine Jensen

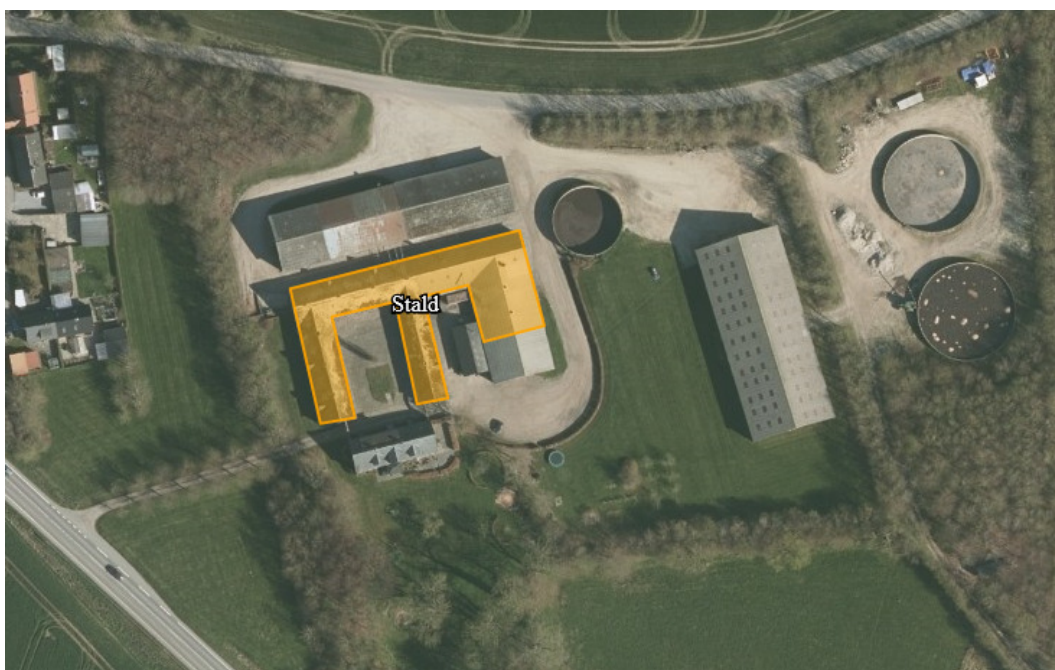
**Nedenstående er orienteret om afgørelsen:**

- Ansøger og ejer
- Ansøgers konsulent
- Miljø- og Fødevareministeriet, Departementets Serviceenhed, Slotsholmsgade 12, 1216 København K, [mfvm@mfvm.dk](mailto:mfvm@mfvm.dk)
- Danmarks Naturfredningsforening, Masnedøgade 20, 2100 Kbh. Ø, [dsyddjurs-sager@dn.dk](mailto:dsyddjurs-sager@dn.dk)
- Det Økologiske råd, Blegdamsvej 4b, 2200 Kbh. N, [husdyr@ecocouncil.dk](mailto:husdyr@ecocouncil.dk)
- Styrelsen for Patientsikkerhed; Enhed for Tilsyn og Rådgivning Nord, Falstersvej 10, 8940 Randers SV, [senord@sst.dk](mailto:senord@sst.dk)
- Danmarks Sportsfiskeriforbund, [post@sportsfiskerforbundet.dk](mailto:post@sportsfiskerforbundet.dk)
- Dansk Ornitologisk Forening, [natur@dof.dk](mailto:natur@dof.dk)

- Dansk Ornitologisk Forening, lokalgruppe Syddjurs v. Joy Klein, Kirkevænget 2, 8410 Rønde, syddjurs@dof.dk

Afgørelsen kan endvidere ses på Syddjurs Kommunes hjemmeside [www.syddjurs.dk](http://www.syddjurs.dk)

### Bilag 1: Situationsplan



## Bilag 2: Dyreenhedsberegning

Den oprindelige tilladelse er fra 9.9.2004 og omregningen skal således foretages efter den beregning, der var gældende fra efter 1. august 2002, dvs. jf. ændringsbekendtgørelse Nr. 813 af 19. juli 2004 til husdyrgødningsbekendtgørelsen fra 2002.

**Indtast husdyrarter, antal og eventuelt produktionsniveau**

Tilpas til skærmstørrelsen

	Antal	Enhed	Indgang	Afgang	Enhed		Dyr pr. DE	Antal DE
Slagtesvin	5.030	Prod.	30	115	Kg	Norm	28,51	176,41
Slagtesvin	4.573	Prod.	30	122	Kg	Norm	25,93	176,39
- Ingen -						Norm		
- Ingen -						Norm		
- Ingen -						Norm		
- Ingen -						Norm		
- Ingen -						Norm		
- Ingen -						Norm		

Antal dyreenheder	Antal dyreenheder	Harmoni- og arealkrav	Antal dyreenheder, egen besætning	Maksimal antal DE/ha*)	Konsekvens:			Areakrav, ha
					Nødvendig ekstra harmoniareal, ha	Eller minimum overført antal DE	Max. modtaget gødning, DE	
Kvæg	0,0							
Svin	352,8							
Fjerkræ	0,0							
Får, geder og hjorte	0,0							
Pelsdyr	0,0							
Andet	0,0							
I alt	352,8							

Efter 1. august 2004

\*) For egenproduceret husdyrgødning på egen bedrift. For modtaget husdyrgødning regnes 1,4 DE/ha

[<<<<<< Retur til start](#)
[<<< Retur til grunddata](#)
[Vis udskrift](#)
[Udskriv](#)
[Udskriv bilag 2](#)