



VESTHIMMERLANDS
KOMMUNE

- lyst til at gøre en forskel

Miljøgodkendelse af husdyrbrug

**Ejstrupvej 20
9640 Farsø**

**Godkendelsesdato:
15. august 2016**

Indholdsfortegnelse

1	Afgørelse	3
2	Sammendrag	4
3	Vilkår.....	5
3.1	Generelle forhold.....	5
3.2	Anlæg.....	5
3.3	Arealer	8
3.4	Bedst tilgængelige teknik.....	8
3.5	Tilsyn, kontrol og egenkontrol	9
3.6	Ophør.....	10
4	Miljøteknisk beskrivelse og vurdering	11
4.1	Generelle forhold.....	11
4.2	Anlæg.....	11
4.3	Arealer	16
4.4	Bedst tilgængelige teknologi	16
4.5	Tilsyn, kontrol og egenkontrol	20
4.6	Alternativer	20
4.7	Ophør.....	20
5	Øvrige oplysninger	21
5.1	Andre tilladelser	21
5.2	Retsbeskyttelse	21
5.3	Offentliggørelse.....	21
5.4	Tilsynsmyndighed	21
5.5	Klage og søgsmål	21
5.6	Underretning	22
6	Bilagsliste.....	22

1 Afgørelse

Vesthimmerlands Kommune meddeler hermed til miljøgodkendelse efter §12 stk. 2 i husdyrbrugsloven¹ til at ændre besætningen på husdyrbruget på Ejstrupvej 20, 9640 Farsø. Bedriften har CVR nr. 17 42 33 39 og CHR nr. 89045

Godkendelsen omfatter

Godkendelsen omfatter ændring af husdyrholdet i forhold til det tilladte dyrehold anmeldt i 2011 på Ejstrupvej 20, 9640 Farsø, matr. nr. 3^a, Ejstrup By, Flejsborg. Godkendelsen omfatter samtlige landbrugsmæssige aktiviteter på ejendommen Ejstrupvej 20, 9640 Farsø og desuden afsætning af husdyrgødning til biogasanlæg. Første gang, der meddeles godkendelse efter lovens § 12, skal godkendelsen omfatte hele anlægget og alle bedriftens arealer jfr. lovens § 103 stk. 2.

Bedriften skal til enhver tid leve op til gældende regler i love og bekendtgørelser – også selv om disse regler måtte være skærpende i forhold til denne godkendelse.

Godkendelsen bortfalder, såfremt projektet ikke er igangsat inden 2 år fra denne afgørelses meddelelse. Det vil sige, at der gjort tiltag, der viser, at projektet skal realiseres. Byggeriet påbegyndes indenfor 2 år og forventes afsluttet i år 3. Umiddelbar efter endt byggeri indsættes dyrene.

Vurdering

Vesthimmerlands Kommune vurderer, at udvidelsen af svinebruget fra 104,11 DE til 885,40 DE, ikke vil medføre væsentlige miljømæssige påvirkninger, når de anførte vilkår overholdes. Kommunen vurderer i øvrigt, at husdyrbruget kan drives på en måde, som er forenelig med hensynet til omgivelserne.

Det vurderes endvidere, at projektet ikke vil forringe tilstanden af beskyttede naturtyper såvel i som uden for Natura 2000 områder. På baggrund af den eksisterende viden om arternes udbredelse vurderes det derfor, at projektet ikke vil forringe levevilkårene for plante- og dyrearter.

Ansøgningsmaterialet er gennemgået, vurderet og fundet tilfredsstillende i forhold til husdyrgodkendelsesbekendtgørelsens² bilag 3.

Vesthimmerlands Kommune
15. august 2016

Olav Dyhrberg Fogtmann

Godkendelse er gældende fra: 15. august 2016
Klagefrist udløber: 13. september 2016

¹ Lov nr. 1572 af 20-12-2006/LBK nr. 868 af 03-07-2015

² Bek. 44 af 11-01-2016 om tilladelse og godkendelse m.v. af husdyrbrug

2 Sammen drag

Henrik Mortensen anmeldte ændring af dyreholdet den 22. september 2011, der gav tilladelse til at ændre besætningen fra smågrise og slagtesvin til smågrise, slagtesvin samt søer 104,11 DE³. Nu ønsker Henrik Mortensen at udvide til i alt 885,40 DE svarende til 13.000 stk. 7,1 – 32 kg smågrise og 30.500 stk. 32-110 kg slagtesvin. Udvidelsen omfatter byggeri til slagtesvinene. Den eksisterende bygningsmasse til smågrisene er uændret. Staldanlægget 230 meter syd for klimastaldene vil ved udvidelsen tages ud af drift. Derudover skal der bygges en gyllelagune (overdækket) til hovedparten af gødningsproduktionen.

Hele gødningsmængden skal afsættes til biogasanlæg. Der vil på sigt blive opsat et separationsanlæg. Der er ingen arealer som skal godkendes.

³ Husdyrgødningsbekendtgørelse nr. 1695 af 19.12.2006

3 Vilkår

3.1 Generelle forhold

Drift og indretning

1. Rundbuehallerne etableres vest for beboelsesbygningerne nord/syd orienteret jf. bilag 2.
2. Miljøgodkendelsen skal være påbegyndt inden for 2 år og byggeriet gennemført inden for 3 år.
3. Gulvene etableres til slagtesvinene med delvis spaltegulv, 25-49% fast gulv.
4. Der etableres gyllekøling i slagtesvinestaldene.
5. Der etableres et separationsanlæg.

Årsproduktion - staldbelægning

6. Husdyrholdet skal være sammensat og staldindretningen udført som beskrevet nedenfor.

Husdyrproduktion			
Dyregruppe	Staldtype	Antal års-dyr/prod	DE
Smågrise (7,1 – 32 kg)	2-klimastald med delvis spaltegulv	13.000	62,75
Slagtesvin (32 - 110 kg)	Delvis spaltegulv, 25-49% fast gulv	30.500	822,65
I alt			885,40

3.2 Anlæg

Landskab

7. Rundbuehallerne skal opføres i ikke reflekterende metalplader

Opbevaring af husdyrgødning

8. Der skal altid være en opbevaringskapacitet for flydende husdyrgødning på mindst 9 måneder til rådighed for husdyrbruget.
9. Der skal indgås aftale med et biogasanlæg om at aftage husdyrgødningen produceret på ejendommen. Dokumentation herfor skal kunne fremvises ved tilsyn. Eller husdyrgødningen skal afsættes til godkendte arealer.

10. Der etableres en gyllelagune på 11.500 m³ som beskrevet i Landbrugets Byggeblade Arkivnr. 103.04-30 med de nødvendige forudgående undersøgelser og efterfølgende kvalitetssikring.
11. Der skal etableres fast overdækning (flydedug) på gyllelagunen.
12. Der skal foretages en undersøgelse og vurdering af de hydrogeologiske forhold for lokaliteten. Vurderingen skal foretages af person eller firma med hydrogeologisk sagkundskab.
13. Undersøgelsesresultat skal indsendes til godkendelse ved kommunen inden lagunen etableres.

Spildevand

14. Vask af maskiner og redskaber skal ske på fast, tæt plads med afløb til gyllebeholder eller anden opsamlingsbeholder.
15. Øvrige befæstede arealer renholdes ved spild. Her må ikke opbevares husdyrgødning og foderrester. Vand herfra kan afledes til jorden.

Håndtering af husdyrgødning

Separationsanlæg

16. Såfremt separationsanlægget ikke fungerer skal kommunen informeres herom. Kommunen kan ved længerevarende eller gentagne problemer kræve miljøgodkendelsen revurderet.
17. Rejctvand fra gylleseparering skal opbevares i gyllelagunen med flydedugsoverdækning
18. Fraktioner med højt tørstofindhold skal opbevares som fast husdyrgødning og holdes overdækket med tætsluttende plastik eller tilsvarende.

Gyllekøling

19. Gyllekanalerne i slagtesvinestaldene - i alt 2600 m² - skal forsynes med køleslanger, der forbindes med en varmepumpe.
20. Varmepumpen skal levere en årlig køleydelse på mindst 357.582 KW
(køleeffekt) $0,0157 \text{ KW/m}^2 * 2600\text{m}^2 * 8.760 \text{ timer pr. år}$
21. Varmepumpen skal være forsynet med en timetæller til dokumentation af årlig drifttid.
22. Gyllekølingsanlægget skal være forsynet med et trykovervågningsystem, en alarm samt en sikkerhedsanordning, der i tilfælde af lækage stopper gyllekølingsanlægget. Gyllekølingsanlægget må ikke kunne genstarte automatisk.
23. Vedligeholdelse af gyllekølingsanlægget skal ske i overensstemmelse med producentens vejledning. Vejledningen opbevares på husdyrbruget.

24. Ved udskiftning af varmepumpen, skal dokumentation for køleeffekt på gyllekøleanlæg indsendes til tilsynsmyndigheden før anlægget tages i drift.

Transport af husdyrgødning mv.

Lugt


25. Såfremt der efter kommunens vurdering opstår væsentlige lugtgener, der vurderes til at være væsentligt større end der kan forventes ifølge grundlaget for miljøvurderingen kan kommunen meddele påbud om, at der skal indgives og gennemføres projekt for afhjælpende foranstaltninger.
26. Der skal etableres miljøkryds i 18 ventilationsafkast jf. bilag 6.
27. Dyr på stald må ikke overstige 1.928 snuder i de to klimastalde og 6.768 snuder i de nye slagtesvinestalde.
28. Det er en forudsætning at indsættelsen af dyr sker kontinuerligt hen over året
29. Ventilationsafkast på alle nye stalde føres op i Kip, afkast mindst jord + 5,5 m, og mindst 0,43 m over kip
30. Alle nye stalde afkast etableres uden konus, det vil sige afkastets top har Ø: 600 mm
31. Ændringer i ventilationsudformning eller afksthøjde må ikke ske resulterer i øget geneafstand

Støv

32. Fodersiloer skal indrettes således, at støvgener i forbindelse med indblæsning af foder undgås, f.eks. med melcycloner eller anden støvbegrænsende foranstaltning.
33. Transport til og fra ejendommen skal ske på en måde, som begrænser støvgener for omboende.

Støj

34. Virksomhedens bidrag til støjbelastningen i omgivelserne må ikke overstige følgende værdier:

	Mandag – fredag 7 – 18 Lørdag 7 - 14	Mandag – fredag 18 – 22 Lørdag 14 – 22 Søn- og helligdage 7 – 22	Alle dage 22 – 7
			
Støjgrænse	55 dB(A)	45 dB(A)	40 dB(A)
Referencetidsrum (det mest støjbelastede tidsrum på X timer)	8 timer	1 time	½ time
Maksimal værdien af støjniveauet må om natten ikke overstige 55 dB(A).			

35. Virksomheden skal for egen regning dokumentere, at støjvilkår overholdes, hvis tilsynsmyndigheden finder det påkrævet. Dokumentation for overholdelse af støjkravene kan være i form af målinger i ejendommens omgivelser (under fuld drift) eller kildestyrkemålinger ved de enkelte støjkilder kombineret med beregninger efter den fælles nordiske beregningsmodel for industristøj.

Skadedyr

36. På husdyrbruget skal der foretages effektiv fluebekæmpelse i overensstemmelse med de af Aarhus Universitet, Institut for Agroøkologi, fastsatte retningslinjer herom.
37. Der skal til enhver tid være opsat bekæmpelsesstationer for rotter eller lignende på ejendommen efter aftale med autoriseret bekæmpelsesfirma

Uheld eller risici

38. Ved driftsuheld, hvor der opstår risiko for forurening af miljøet, er der pligt til øjeblikkelig at anmelde dette til Alarmcentralen på 112 og følgende straks at underrette Tilsynsmyndigheden, Vesthimmerlands Kommune Miljøafdeling 99 66 70 00.
39. Der skal på husdyrbruget være en beredskabsplan, der som minimum omfatter de forhold, som er beskrevet i bilag 4 til ”Vejledning om tilladelse og godkendelse m.v. af husdyrbrug”.

3.3 Arealer

Der indgår igen arealer i ansøgningen.

3.4 Bedst tilgængelige teknik

Fodring

40. Råprotein i slagtesvinefoder.

N ab dyr pr. år skal være mindre end 2,42 kg N pr. år.

N ab dyr er beregnet ud fra forudsætningerne i nedenstående ligning og tabel:

$N \text{ ab dyr pr. slagtesvin} = 2,42 \text{ kg N} = ((\text{afgangsvægt} - \text{indgangsvægt}) * \text{FEsv. Pr. kg tilvækst} * \text{gram råprotein pr FEsv} / 6250) - ((\text{afgangsvægt} - \text{indgangsvægt}) * 0,0296 \text{ kg N pr. kg tilvækst})$.

Faktor	Værdi
Indgangsvægt, kg	32
Afgangsvægt, kg	110
FEsv pr. kg tilvækst	2,60
Gram råprotein pr. FEsv	145,7

De enkelte forudsætninger er ikke bindende, men vilkårligningen skal samlet set overholdes.

41. Fosfor

Fosforindhold i slagtesvinefoder

Den totale mængde P ab dyr pr. år beregnet som P ab dyr pr. slagtesvin skal være mindre end 0,544 kg P pr. år.

Det maksimale forbrug er beregnet ud fra forudsætningerne i nedenstående ligning og tabel:

$P \text{ ab dyr pr. slagtesvin} = 0,544 \text{ kg P} = ((\text{afgangsvægt-indgangsvægt}) * \text{FEsv pr. kg tilvækst} * \text{gram fosfor pr FEsv}/1000) - ((\text{afgangsvægt-indgangsvægt}) * 0,0055 \text{ kg P pr. kg tilvækst})$,
 hvor $\text{afgangsvægt} = \text{slagtevægt} * 1,31$.

Faktor	Værdi
Indgangsvægt, kg	32
Afgangsvægt, kg	110
FEsv pr. kg tilvækst	2,60
Gram fosfor pr. FEsv	4,8

De enkelte forudsætninger er ikke bindende, men vilkårs ligningen skal samlet set overholdes.

Ressourceforbrug

42. Bedriften skal gennemgås af energikonsulent i forbindelse med planlægningen af byggeriet. Den udarbejdede rapport skal opbevares i 3 år og forevises kommunen på forlangende.
43. Den mekaniske ventilation i den eksisterende stald skal vedligeholdes og rengøres således, at det altid fungerer optimalt, og der ikke bruges energi på unødigt ventilation.
44. Ventilationsanlægget skal rengøres, serviceres og evt. vedligeholdes efter hver produktionscyklus.
45. Der skal anvendes energisparepærer eller lysstofrør i driftsbygningerne.

3.5 Tilsyn, kontrol og egenkontrol

Egenkontrol for foderkorrektion

46. Dokumentation i form af foderanalyser opbevares i mindst 5 år og forevises kommunen på forlangende.
47. Der skal føres en logbog eller en produktionskontrol, hvoraf følgende skal fremgå:
 - Antal producerede dyr
 - Gennemsnitlige væginterval (indgangs- og afgangsvægt/slagtevægt)
 - Foderforbrug pr. kg tilvækst
 - Det gennemsnitlige indhold af råprotein pr. FEsv i foderblandingerne
 - Det gennemsnitlige indhold af fosfor pr. FEsv i foderblandingerne
48. N ab dyr skal beregnes på baggrund af logbogens eller produktionskontrollens oplysninger for en sammenhængende periode på minimum 12 måneder – svarende til den periode, som gælder for beregning af Type 2-korrektionsfaktoren i gødningsregnskabet.
49. Der skal udarbejdes en blandeforskrift for foder mindst hver tredje måned, såfremt der anvendes hjemmeblandet foder.

50. Gyllebeholderen skal mindst en gang om året tømmes således at visuel inspektion og vedligeholdelse kan udføres. Dato for inspektion, samt reparation skal angives i logbog.

Gyllekøleanlæg

51. Anlægget skal mindst én gang årligt efterses af en sagkyndig i anlægstypen. Nødvendige reparationer og justeringer skal foretages.
52. Den årlige kontrol skal som minimum bestå af følgende: - afprøvning og funktionssikring af trykovervågningssystemet, alarmerne samt sikkerhedsanordningen - kontrol af kølekredsens ydelse.
53. Enhver form for driftsstop skal noteres i logbog med angivelse af årsag og varighed. Tilsynsmyndigheden skal underrettes ved driftsstop, der har en varighed på mere end dage/uger.
54. Registreringen fra logbogen, den skriftlige kontrolaftale, de årlige kontrolrapporter samt øvrige servicereporter skal opbevares på husdyrbruget i mindst fem år og forevises på tilsynsmyndighedens forlangende.

3.6 Ophør

55. Ved ophør af virksomheden skal stalde og opbevaringsanlæg tømmes for husdyrgødning og anvendes i overensstemmelse med husdyrbekendtgørelsen

4 Miljøteknisk beskrivelse og vurdering

4.1 Generelle forhold

Vesthimmerlands Kommune modtog den 09.06.2016 en ansøgning om udvidelse af svineproduktionen til i alt 885,40 DE svarende til 13.000 stk. smågrise og 30.500 stk. slagtesvin. Udvidelsen skal ske i nybyggede rundbuehaller. Byggeriet påbegyndes indenfor 2 år og forventes afsluttet i år 3. Umiddelbar efter endt byggeri indsættes dyrene.

Bedriftens tilladte dyrehold er angivet i vilkår 6. Det er antal dyr i bedriften og ikke antal dyreenheder (DE), der angiver den maksimale grænse for dyreholdet. Efterfølgende ændringer til Husdyrbekendtgørelsen m.h.t. beregninger af DE ændrer således ikke på det godkendte dyrehold..

Det er vigtigt, at den ansvarlige for driften til enhver tid har god kontakt med kommunen som tilsynsmyndighed. Drifts-, indretnings- og bygningsmæssige forandringer, der er relevante i forhold til godkendelsen, skal anmeldes til kommunen inden gennemførelsen. Medarbejdere skal være bekendte med indholdet i nærværende godkendelse og løbende underrettes om og medvirke til miljømæssige forbedringer af bedriften.

4.2 Anlæg

Beliggenhed

Ejendommen ligger i det åbne land i et område med spredt bebyggelse. Bygningerne ligger ca. 2700 m nordvest for Vester Hornum, som er nærmeste by med byzone. Flejsborg mod øst er med 900 m nærmeste samlet bebyggelse. Der er ca. 280 m fra staldanlæg til nærmeste nabo. Området er et karakteristisk morænelandskab med få hegn, spredt bevoksning og fritliggende Gårde. Læhegnene omkranser hele markarealet omkring anlægget. Ejendommen ligger med opad skrånende terræn mod syd og øst, mens arealerne mod nord og vest ligger i let kuperet terræn. Området er præget af dyrkede marker med spredte små biotoper.

Rundbuehallerne vil dominere i området men ligger afskærmet af skråningerne mod naboerne syd og øst. Nærmeste nabo mod nordvest ligger ca. 750 m fra hallerne og på grund af afstanden, læhegn og det kuperede terræn er indsynet til hallerne begrænset.

Den nye gyllelagune placeres mellem hallerne og de eksisterende bygninger og udgør ingen synlig barriere i landskabet.

Anlægget ligger udenfor fredede områder. Der er 7,3 km til nærmeste Natura 2000-område og 1,2 km til nærmeste § 7-beskyttede natur.

Anlægget ligger godt, idet det ligger udenfor områder med landskabelig værdi og værdifuldt kulturmiljø. Ligeledes er der langt til økologisk forbindelseslinje, særligt naturområde, og udpeget lavbund efter vandmiljøplan II. Der er ikke registreret fredede eller ikke fredede fortidsminder nær bygningerne, og der er ingen overløb med beskyttelseslinjer.

Alle afstandskrav i § 6 er overholdte og § 8 er overholdt.

	Afstandskrav (m)	Afstand (m)
Ikke-almene vandforsyningsanlæg	25	26
Almene vandforsyningsanlæg	50	>50
Vandløb, dræn og søer	15 (gyllebe. 100 m)	224
Offentlige vej og privat fællesvej	15	309
Levnedsmiddelvirksomhed	25	>25
Beboelse på samme ejendom	15	79
Naboskel	30	80
Nabobeboelse	50	250

Afstandskrav og faktiske afstande i forhold til det planlagte byggeri

Bygninger og opbevaringsanlæg

Produktionen af slagtesvin skal foregå i 4 nye rundbuehaller med en indbyrdes afstand på 10 meter. De tre huse måler 12,6 x 151 meter. Det sidste hus er 12,6 x 51 meter. Højden på bygningen er 5,07 meter plus skorstenshøjde. De fire huse forbindes med en drivgang mellem husene. Bygningerne opføres i ikke reflekterende metalplader med et bredt spektrum i farvevalg. Alle stalde til slagtesvin indrettes med delvis spaltegulv (25-49 % fast). Produktionen af smågrise foregår i to eksisterende staldbygninger, hvor der ikke sker ændringer af hverken produktions-type eller staldindretning. Staldanlægget 230 meter syd for klimastaldene vil ved udvidelsen tages ud af drift.

Der er en gyllebeholder på 1.800 m³ og er der etableres en ny gyllelagune på 11.500 m³. Gyllebeholderen er med naturligt flydelag men den nye gyllelagune etableres med fast overdækning (flydedug). Beholderkapaciteten er på over 9 måneder når lagunen er etableret. Der skal altid kunne fremvises dokumentation på tilstrækkelig opbevaringskapacitet.

Gyllelagunen skal udføres med de nødvendige forundersøgelser undersøgelser og kontrolordninger som beskrevet i Landbrugets Byggeblad Arkivnr. 103.04-30. Konstruktionen skal være således udført, at der ikke kan ske væsketab til undergrunden. Der udlægges en sikkerhedsmembran og der etableres kontrolmulighed samt etableres en tætsluttende overdækning.

Lagunen må ikke påvirkes af udvendig tryk. Drænsystemet for pejling af grundvand kan monteres med en pumpe i pejlebrønden til midlertidig sænkning af grundvandet. Det skal sikres, at lagunen ikke lokaliseres på en sådan måde, at der er risiko for grundvandsforurening eller forurening af overfladevand. Der skal foretages en undersøgelse og vurdering af de hydrogeologiske forhold for lokaliteten. Vurderingen skal foretages af person eller firma med hydrogeologisk sagkundskab. Lagunen kan ikke lokaliseres det pågældende sted, hvis dette på grund af den hydrogeologiske vurdering ikke er muligt. Undersøgelsesresultat skal indsendes til godkendelse ved kommunen.

Spildevand og overfladevand

Spildevand fra produktionen udgøres af vand fra rengøring af stalde og vand fra vaskepladsen, i alt ca. 1.020 m³. Rengøringsvand fra stalde ledes til gyllesystem. Der er ingen vaskeplads på ejendommen. Tagvand ledes via nedløbsrør diffus ud.

Spildevandet fra driftsbygningerne består af sanitært spildevand. Dette skal ledes til spildevandsanlægget.

Affald

Affald skal så vidt muligt bortskaffes løbende og må ved oplag på ejendommen ikke være til gene for miljø og omkringboende. Det vurderes muligt for driften af ejendommen.

Der er ikke de store mængder affald ved den daglige drift i stalden, da foder kommer i løs vægt. Det daglige affald fra stalden består primært papir og pap. Affaldet bortskaffes til container på anden ejendom. Der er en container til husholdningsaffald ved stuehuset.

Jern og metal bortskaffes til produkthandel.

Plads til døde dyr er lokaliseret syd for gylletankene. Der vil blive etableret køletank på en anden lokalitet i forbindelse med udvidelsen. Døde dyr overdækkes pt. med presenning/kadaverkappe og afhentes af destruktionsanstalt med dags varsel⁴.

Brugte kanyler opbevares i kanyleboks/plastdunk.

De beskrevne forhold om affald, herunder opbevaring og bortskaffelse er i øvrigt vurderet tilfredsstillende.

Olie og andre hjælpestoffer

Oliefiltre opbevares ikke på ejendommen. Landbrugskemikalieaffald opbevares ikke på ejendommen.

Gener fra husdyrbruget

Transportgener

Der sker en forøgelse af transporter specielt med flytning af husdyrgødning til andet lager.

Derudover levering af foder, brændstof, dyr og dyr fra ejendommen. Eksterne transporter med lastbil (dyr, foder, husdyrgødning) sker via Ejstrupvej og Vester Hornumvej.

Hovedparten af transporterne sker indenfor normal arbejdstid. Ligeledes er hovedparten af arealerne placeret således at gyllekørsel sker på interne veje eller vejstrækninger hvor der kun er få beboelser.

Med det beskrevne vurderes at transportgenerne med udvidelsen ikke udgør væsentlig gener for omgivelserne.

Støj og støv

Ejendommens støjkloder er hovedsageligt ventilation, korntørring i høst og transporter til/fra ejendommen. Ventilationsanlæggets er konstant i drift. Korntørring sker i perioden fra høst til udgangen. Ventilationsanlægget optimeres afhængig af hvor meget ventilation, der er behov for. Derudover renholdes ventilationen.

Det er vurderingen at afstandene til omboende er så store, at støjen fra ejendommen ikke er at betragte som væsentlig gene. Der er stillet vilkår om overholdelse af konkrete støjgrænser. Og krav om målinger i tvivltilfælde, om hvorvidt ejendommens drift kan leve op til de fastsatte grænser.

I forbindelse med kørsel ved ejendommen og levering af foder kan der opstå støvgener, hvilket dog oftest er af begrænset karakter.

Støvcykloner/støvposer er påmonteret siloerne.

⁴ Bekendtgørelse nr. 558 af 01.06.2011 om opbevaring af døde dyr.

Da der sker en stigning i antallet af transporter, kan det ikke udelukkes, at der kan forekomme støvgener ved ind og udkørsel fra ejendommen. Der ligger to beboelser indenfor 300 meter af indkørslen. Den ene af dem er et landbrug som ligeledes benytter vejen.

Vi vurderer at der ved hensynsfuld kørsel ikke vil være væsentlige støvgener for de nærliggende beboelser.

Lugt

Lugtgeneafstande er ifølge modellen i husdyrgodkendelse.dk overskredet til samlet bebyggelse Ejstrupvej 6 og 8. Beregningerne i denne model er en worst case beregning, som ikke tager højde for fremherskende vindretning og ventilationsudformningen. Resultat af beregninger er vist i nedenstående tabel.

Der er derfor vedlagt bilag med OML-beregning, som beregning specifikt på lugtbelastningen i forhold til vindretning og ventilationsafkast. Beregningen viser en maks. lugtbelastning (99% fraktil) på Ejstrupvej 6 og 8, som er under 7,00 OU⁵. Det vurderes derfor, at der ikke vil være en lugtgene, som overskrider lovgivningens grænser efter udvidelsen. Beregningen viser at lugtgeneafstanden til samlet bebyggelse er overholdt. Vi har dog sat vilkår, der giver kommunen mulighed for at give påbud om en ekstra lugtbegrænsende indsats, hvis der mod forventning skulle opstå væsentlige lugtgener.

Forudsætningen for lugtgeneafstanden er:

- 1) At dyr på stald ikke overstiger 1.928 snuder i de to klimastalde og 6.768 snuder i de nye slagtesvinestalde.
- 2) Der bygges 7.200 stipladser heraf vil 6 % være tomme som følge af sygestier og perioden ved rengøring
- 3) Det er en forudsætning at indsættelsen af dyr sker kontinuerligt hen over året
- 4) 2 ventilationsafkast hus 1 nord skal være forsynet med miljøkryds.
- 5) Nye Ventilationsafkast i Kip, afkast mindst jord + 5,5 m, og mindst 0,43 m over kip
- 6) Alle nye staldes afkast etableres uden konus, det vil sige afkastets top har Ø: 600 mm

Områdetype	Beregningsmetode	Ukorrigeret geneafstand (m)	Vægtet gennemsnits afstand (m)	Genekriteriet overholdt
Byzone	Ny	1280	2550	Ja
Samlet bebyggelse	Ny	992	877	Nej
Enkelt bolig	Ny	530	531	ja
Samlet bebyggelse	OML	992	877	ja

Fluer og skadedyr

Bekæmpelse af rotter og mosegrise sker i henhold til Statens Skadedyrlaboratoriums retningslinjer. Der er aftale med privat firma om bekæmpelse.

Fluelarver bekæmpes ved at anvende rovfluer i gyllekummerne

Vi vurderer, at der er taget fornuftige tiltag til at bekæmpe fluer og skadedyr.

⁵ Bekendtgørelse om tilladelse og godkendelse m.v. af husdyrbrug. BEK nr. 44 af 11/01/2016 – bilag 3

Ammoniakfordampning

Ammoniakfordampningen fra et husdyrbrug kan medføre en indirekte gødningstilførsel fra luften, hvilket kan udgøre en trussel for næringsstoffølsomme naturtyper og arter.

Det fremgår af IT-ansøgningen, at udvidelsen medfører en fordampning fra anlægget på 7.311 kg N. BAT-niveauet for ammoniak på ejendommen er 7.317 kg N (jf. husdyrgodkendelse.dk) og dermed er BAT kravet overholdt.

Udvidelsen er omfattet af krav om 30 % ammoniakreduktionskrav. Det generelle ammoniakreduktionskrav er overholdt med knap 3.000 kg.

Fordampningen er forudsat gyllelagune til opbevaring af 95 % af gødningsproduktionen (svarer til teltoverdækning af gylletank), gyllekøling i alle nye slagtesvinestalde med 14 % reduktion og en type 2 korrektion på 2,6 FE, 145,7 g Råprotein pr FE og 4,8 g P/FE.

Natur kan være beskyttet af Naturbeskyttelseslovens § 3, Husdyrbrugslovens § 7 og/eller være internationalt beskyttet. Tallene i nedenstående skema viser beregnet mer- og totalbelastning for udvalgte naturtyper nær anlægget. Naturtyperne i skemaet er udvalgt på baggrund af beliggenhed nær anlægget eller naturtypens sårbarhed.

Ammoniakdepositionen på kategori 2 er beregnet til maksimalt 0,1 i totaldeposition. På kategori 3 natur er merdepositionen på alle områderne maksimalt 0,9 kg. Belastningen overholder lovens krav.

Natur-punkt	Natur-område	Lovmæssig beskyttelse	Afstand (m)	Retning fra anlægget	Mer-deposition Kg/N ha år	Deposition Kg/N ha år
1	Overdrev	Kategori 2	1135	145 °	0,0	0,1
2	Overdrev 1	Kategori 3	330	90 °	0,9	1,2
3	Mose	Kategori 3	350	90 °	0,9	1,2
4	Overdrev syd	Kategori 3	600	175 °	0,1	0,2
5	Mose vest	Kategori 3	680	280 °	0,2	0,3

Bilag IV-arter

Der er ikke konkret kendskab til internationalt beskyttede arter nær anlægget.

Derfor vurderes anlægget, ikke at have nogen effekt på levesteder samt yngle- og raste områder for bilag IV-arter.

Samlet vurdering

Ejstrupvej 20 ligger i naturmæssig betragtning et godt sted. Der er langt til registreret natur, så selv denne ret store udvidelse vil ikke påvirke den omkringliggende natur. Vi vurderer derfor, at udvidelsen ikke vil have en væsentlig negativ virkning på naturarealerne i eller omkring ejendommen.

Uheld og ricisi

På en landbrugsbedrift er der mange muligheder for små og større uheld, og det er kommunens opfattelse, at en beredskabsplan kan være til stor hjælp, hvis uheldet skulle være ude.

Planen bør være et aktivt led i bedriften og bør gennemgås mindst en gang om året. Eventuelle medarbejdere bør indgå aktivt i denne proces. Krav til indhold for beredskabsplanen er fastholdt med vilkår til miljøgodkendelsen. Planen kan også blive gennemgået i forbindelse med kommunens tilsyn på bedriften.

Gyllebeholderen og gyllelagunen ligger langt fra vandløb og søer og er placeret i fladt terræn. Hermed er der ved uheld/lækager gode mulighed for at samle gyllen op inden den når et vandløb eller å.

4.3 Arealer

Der indgår ingen arealer i ansøgningen og der udbringes ikke gylle fra ejendommen. Alt produceret gylle afsættes til biogasanlæg.

4.4 Bedst tilgængelige teknologi

BAT-niveau for ammoniak og fosfor

BAT-niveauet for ammoniak er beregnet ud fra Miljøstyrelsens vejledende BAT emissionsgrænseværdier for hhv. smågrise og slagtesvin på gyllesystemer (maj 2011).

Det vejledende BAT-krav for produktionen er beregnet i det digitale IT-ansøgningssystem til 7.317 kg ammoniak -N. Fordampningen fra den ansøgte produktion er på 7.311 kg ammoniak-N, hvormed kravet er overholdt. Samtidigt er krav om 30 % reduktion af ammoniakemissionen på de dyrehold, hvor der laves ændringer overholdt med 3.000 kg ammoniak N.

Foder

Der er lavet foderkorrektion for slagtesvin.

Råprotein i slagtesvinefoder.

N ab dyr skal være mindre end 2,42 kgN pr. år

N ab dyr er beregnet ud fra forudsætningerne i nedenstående ligning og tabel:

$N \text{ ab dyr pr. slagtesvin} = 2,42 \text{ kg N} = ((\text{afgangsvægt-indgangsvægt}) * \text{FEsv. Pr. kg tilvækst} * \text{gram råprotein pr FEsv} / 6250) - ((\text{afgangsvægt-indgangsvægt}) * 0,0296 \text{ kg N pr. kg tilvækst})$.

Faktor	Værdi
Indgangsvægt, kg	32
Afgangsvægt, kg	110
FEsv pr. kg tilvækst	2,60
Gram råprotein pr. FEsv	145,7

De enkelte forudsætninger er ikke bindende, men vilkårligningerne skal samlet set overholdes. For beregningerne gælder således, at hvis ansøger ændrer værdien på en af de 4 faktorer skal han sikre sig, at vilkårligningen stadig er overholdt.

Der er lavet tilsvarende beregninger for fosfor

Slagtesvin P ab dyr = 0,551 kgP $= ((\text{afgangsvægt-indgangsvægt}) * \text{FEsv pr. kg tilvækst} * \text{gram fosfor pr FEsv} / 1000) - ((\text{afgangsvægt-indgangsvægt}) * 0,0055 \text{ kg P pr. kg tilvækst})$, hvor afgangsvægt = slagtevægt * 1,31.

Faktor	Værdi sl. svin
Indgangsvægt, kg	32
Afgangsvægt, kg	110
FEsv pr. kg tilvækst	2,60
Gram fosfor pr. FEsv	4,8

BAT - fosforkrav

For fosfor er der BAT-krav om reduceret fosforindhold i gødningen. BAT-maksimum er beregnet til 20.177 kg N/år. Ansøgningen opfylder med 18.341 kg produceret P kravet om BAT på fosfor.

Stalde

I eksisterende stalde til smågrisene er 2-klimastald med delvis spaltegulv. Gulvet ændres ikke ved udvidelsen.

Rundbuehallerne til slagtesvinene opføres med 25-49 % fast gulv. Gulve med mere fast gulv har lavere ammoniakfordampning, men kun hvis gulvene holdes rene og tørre. Der er i praksis meget stor forskel på, hvor stor succes, der er med gulvene, hvorfor den type gulv ikke er driftssikkert.

Ammoniakreduktionen hentes ved foderkorrektioner, gyllekøling og overdækning af den nye gyllelagune.

Vesthimmerlands Kommune vurderer på den baggrund, at stalden er lever op til BAT.

Gødningshåndtering

BAT i forhold til opbevaring af husdyrgødning er for en stor dels vedkommende reguleret af lovgivning, men som et væsentligt punkt kan nævnes, at flydende husdyrgødning skal opbevares i en stabil beholder, der kan modstå mekaniske, termiske og kemiske påvirkninger. Beholderen skal regelmæssigt, fortrinsvist årligt, tømmes og kontrolleres for begyndende tæring og skader. Der er ikke etableret fast overdækning på den eksisterende gyllebeholder. Flydelaget kontrolleres jævnlige, jf. logbogens registreringer, og der tilsættes om nødvendigt snittet halm. Gyllelagunen etableres med flydedug.

Det betragtes som BAT, når der er tilstrækkeligt flydelag på gyllebeholderen eller fast overdækning.

Vesthimmerlands kommune vurderer, at håndteringen af gylle, både på lager opfylder BAT.

Energiforbrug

Elektricitet anvendes til foderanlæg, ventilation, gyllepumpning samt belysning. Ud over normforbruget vil der blive anvendt energi til gyllekøling. Der vil blive installeret gyllekøling i slagtesvinestaldene. Varmen herfra anvendes til opvarmning af staldene (smågrise og slagtesvinestaldene), stuehuset og vand til foderanlægget. Ved opvarmning af slagtesvinestalden samt vand til foderanlægget vil varmebehovet matche behovet for gyllekøling i forhold til ammoniakreduktionen. Ammoniakfordampningen fra stalden er på 14 %, hvilket svarer til en gennemsnitlig køleeffekt på 15,7 W/m². Varmepumpens driftstid for et år udgør 8.760 timer. Varmepumpen skal derfor levere en årlig køleydelse på mindst 357.582 KW.

Anlægget og stuehus opvarmes i dag med pillefyr. Der bruges ca. 50.000 tons piller. Efter udvidelsen vil hovedparten af varmebehovet dækkes af gyllekølingsanlægget.

Der er på ejendommen et godkendt oliefyret og olietank. Fyret er tiltænkt at skulle supplere i kolde perioder. Fremadrettet vil enten pillefyret eller oliefyret skulle stå standby, såfremt varmen fra gyllekølingen skal suppleres op.

Ventilationen i anlægget har multistep. Ventilationen i smågrisestaldene er en kombination af ventilation i kip og gulvudsugning. Efter hvert hold slagtesvin vaskes ventilatoren i de pågældende staldafsnit sammen med det øvrige staldinventar. Snavs mv. i ventilatorerne yder modstand og forøger strømforbruget. Al ventilation er styret af et temperaturreguleret styringssystem, som sikrer, at ventilationen kører optimalt, både med hensyn til temperaturen i staldene og el-forbruget.

BAT for svinestalde er at reducere energiforbruget ved:

- Optimering af udformningen af ventilationssystemet i hver stald for at opnå god temperaturkontrol samt opnå minimumsventilation om vinteren.
- Undgå modstand i ventilationssystemer gennem hyppigt eftersyn og rengøring af luftkanaler og fans

På ejendommen minimeres elforbruget overordnet ved:

- Der er lysstofrør i alle stalde. Lyset i staldene er tændt efter behov.
- Foderanlæg med lavt energiforbrug
- Automatisk styret belysning i staldene.
- Pumpe med lavt energiforbrug
- Al ventilation er styret af et temperaturreguleret styringssystem, som sikrer, at ventilationen kører optimalt, både med hensyn til temperaturen i staldene og elforbruget.

Det vurderes, at det ansøgte projekt lever op til BAT.

Vandforbrug

Stalden forsynes af vand fra egen boring. Det forventes at der i fremtiden skal bruges ca. 19.000 m³ årligt til drikkevand i svinebesætningen og rengøring i produktionsanlægget.

Ansøger lever op til BAT mht. vandforbrug på følgende punkter:

- Alle drikkeventiler er integreret i fodertrug
- Iblødsætning af stier inden vask.

Management og egenkontrol

Bedriften bliver drevet efter de principper der er opstillet i begrebet ”godt landmandskab”. Begrebet ”godt landmandskab” indeholder en målsætning om inddragelse af principperne for integreret produktion. Hensynet til de mere bløde værdier bliver derved en integreret del af planlægningsprocessen. De bløde værdier er i denne sammenhæng defineret som etisk betingede hensyn, herunder hensyn til medarbejdere, naboerne til bedriften, forbrugerne samt til husdyrvelfærd, naturen, landskabet og miljøet. Ved anvendelse af denne helhedsorienterede managementform forventes kravene fra det omgivende samfund at blive efterlevet, sideløbende med de økonomiske krav.

Besætningen er godkendt efter DANISH-produktstandarden. Standarden sikrer, at besætningen lever op til dansk og EU-lovgivning omkring dyrevelfærd, miljø og fødevarer sikkerhed. Besætningen bliver som minimum auditeret hvert tredje år.

I henhold til DANISH-produktstandarden skal ansøger som minimum følge nedenstående punkter vedr. egenkontrol i svinebesætningen:

- Der skal i CHR være ajourførte optegnelser og dokumentation over besætningens til- og afgang af grise.
- Ved indkøb af smågrise fra en fast leverandør skal producenten sikre sig, at griseringsaftalen er registreret i CHR.
- Der skal være modtagekontrol af foder i form af følge- og indlægssedler. Faktura gemmes i 5 år.
- Der skal være dokumentation for foderets sammensætning.
- Vejledning om god produktionspraksis – en branchekode skal være udfyldt og underskrevet.
- Der skal være dokumentation for alle udførte dyrlægebesøg. Besøgsrapporterne gemmes i 5 år.
- Hvis der er indgået en sundhedsrådgivningsaftale, skal denne kunne fremvises.
- Ved anvendelse af medicin skal der føres behandlingsbog, og skriftlige anvisninger fra dyrlægen skal foreligge.
- Antibiotika og kemoterapeutika holddige lægemidler må ikke findes på bedriften efter ordinationsperioden medmindre de er genordineret af dyrlægen.
- Behandlede svin skal mærkes individuelt eller på stiniveau, så de kan identificeres inden for tilbageholdelses perioden.
- Der skal kunne fremvises udfyldt egenkontrolprogram for dyrevelfærd (først gældende når bekendtgørelse er offentliggjort).
- I sohold skal fravænningsalderen kunne dokumenteres.
- Funktioner af mekanisk og automatisk udstyr, der har betydning for svinenes sundhed og velfærd, skal kontrolleres hver dag, og eventuelle fejl eller mangler skal snarest afhjælpes.
- Der skal være dokumentation for, at døde dyr afhentes af godkendt destruktionsvirksomhed.
- Der er tilknyttet en række fagkonsulenter, der gennemgår bedriften med ejer og medarbejdere efter behov (E-kontrol).
- Der er lavet beredskabsplan således at evt. uheld kan stoppes og konsekvensen for det omgivende miljø begrænses mest muligt

Redegørelsen for ansøgers management og egenkontrol vurderes at lever op til BAT.

Samlet BAT - vurdering

Bedriften overholder BAT på bl.a. nedenstående seks punkter, der skal behandles i forbindelse med en ansøgning om § 12-miljøgodkendelse

- Management (ledelses- og kontrolrutiner): Godkendt til DANISH-produktion.
- Foder: Foderkorrektion ved slagtesvinene, hvilket opnås ved fasefodring og optimeret fodring.
- Staldindretning: Alle staldafsnit er med delvis spaltegulv.
- Forbrug af vand og energi: Ventilationen rengøres og vedligeholdes. Anlægget til slagtesvin optimeret i forhold til energiforbruget ved pumper, foderanlæg, lys og ventilation. Drikkevand er med opsamling.

- Udbringning og opbevaring: Generel lovgivning anses som BAT

Vesthimmerlands Kommune vurderer, at driften med de stillede vilkår og med henvisning til BAT- redegørelsen og projektbeskrivelsen lever op til BAT.

4.5 Tilsyn, kontrol og egenkontrol

Bedriften og vilkårene i denne miljøgodkendelse vil løbende ved tilsyn blive gennemgået af tilsynsmyndighederne sammen med ejeren. Sker der uregelmæssigheder, der har en betydende indvirkning på omgivelserne, kontaktes tilsynsmyndighederne.

Det er vigtigt, at der ved gennemførelse af tilsyn ligger data, der viser at foderkorrektionerne er opfyldt. Der udarbejdes E-kontrol, hvor fodereffektiviteten opgøres og optimeres.

Der foretages daglige tjek og løbende vedligeholdelse af anlægget. Gyllebeholderen skal en gang årligt tømmes for visuel inspektion. Dato for inspektion og eventuel reparation skal angives i logbog.

Endvidere skal det fremgå af logbog, hvornår der ventilationen er rengjort.

Da husdyrbruget er et IE-husdyrbrug, er der krav om, at skal ske en indberetning af egenkontrollen i forhold til emissionsovervågningen mindst en gang årligt.

Kommunen kan foretage emissionsovervågningen ud fra oplysninger fra husdyrbrugets årlige indberetninger til NaturErhvervstyrelsens Register for Gødningsregnskab. Registeret omfatter bl.a. oplysninger om antallet af dyr samt indgangs- og udgangsvægt for dyrene på husdyrbruget. Med disse oplysninger kan kommunen kontrollere om forudsætningerne for godkendelsen har ændret sig.

4.6 Alternativer

Der er vurderet på alternative placeringer på bedriftens andre ejendomme. Placeringen på denne ejendom kan ske i tilknytning til eksisterende byggeri, hvor kravet på de andre ejendomme minimum vil blive en placering i det åbne land.

Derudover betyder den eksisterende smågrisestald at knap 1/2 af dyrene kun skal transporteres til en lokalitet.

De andre placeringer er derfor fravalgt.

0-alternativet

Uændret produktion på denne ejendom

4.7 Ophør

I forbindelse med ophør vil der blive truffet de nødvendige foranstaltninger med henblik på at overlevere anlægget i forsvarlig miljømæssig tilstand. Der vil således blive tilkaldt en slamsuger for at tømme gyllebeholderen samt gyllekummerne. Derudover vil der blive gennemført en rengøring af anlægget, således at der ikke forekommer forurening herfra

De beskrevne tiltag med rengøring af stalde, tømning af gødningsopbevaringsanlæg m.v. ved ophør af produktionen er vurderet til at være tilfredsstillende.

5 Øvrige oplysninger

5.1 Andre tilladelser

Denne miljøgodkendelse omhandler kun godkendelse efter miljølovgivningen. Anmeldelse og godkendelse efter f. eks. byggelovgivningen er ikke omfattet heraf. Evt. byggeri og ændringer skal derfor anmeldes særskilt med tilhørende nødvendige beskrivelser og tegningsmaterialer.

Hvis udvidelsen medfører, at indvindingen overskrider vandindvindingstilladelsen, skal der ansøges om en ny vandindvindingstilladelse.

5.2 Retsbeskyttelse

Med denne miljøgodkendelse følger 8 års retsbeskyttelse. Vilkaerne kan dog under særlige omstændigheder ændres inden efter reglerne i husdyrbruglovens § 40 stk. 2.

Virksomhedens miljøgodkendelse skal regelmæssigt og mindst hvert 10. år tages op til revurdering⁶. Den første regelmæssige vurdering skal dog foretages senest efter 8 år.

I særlige tilfælde kan godkendelsens vilkår tages op til revurdering tidligere.

5.3 Offentliggørelse

Projektet har været i for-offentlighed på kommunens hjemmeside i perioden 09.06.2016 til 01.07.2016. Vesthimmerlands Kommune har ikke modtaget bemærkninger i forbindelse hermed.

Udkastet til godkendelsen har været i høring i 6 uger, i perioden d. 1. juli 2016 -15. august 2016. Der er indkommet bemærkninger fra ansøgers konsulent i forbindelse hermed (se bilag 6). Bemærkningerne er vurderet og indarbejdet i den endelige miljøgodkendelse.

5.4 Tilsynsmyndighed

Vesthimmerlands Kommune er tilsynsmyndighed og har ret til, på et hvert tidspunkt at kontrollere, at ovennævnte vilkår og forudsætninger i miljøgodkendelsen overholdes.

5.5 Klage og søgsmål

Du kan klage over kommunens afgørelse indtil 4 uger efter modtagelsen. Alle, der har væsentlig individuel interesse i sagen, samt en række foreninger og organisationer kan klage.

Klagen indsendes via klageportalen. Borgere, virksomheder og organisationer, som skal anvende klageportalen, tilgår klageportalen via borger.dk eller virk.dk. Der er direkte link via Natur- og Miljøklagenævnets hjemmeside nmkn.dk.

Klagen skal være modtaget senest d. 13. september 2016

Der kan være gebyr på at klage. Reglerne kan du ligeledes se på Natur- og Miljøklagenævnets hjemmeside.

Hvis kommunens afgørelse ønskes afprøvet ved en domstol, skal et evt. sagsanlæg i henhold til loven være anlagt inden 6 måneder efter, at afgørelsen er meddelt.

Vi gør opmærksom på, at du, som part i sagen, har ret til fuld aktindsigt.

⁶ § 17 i bekendtgørelse om tilladelse og godkendelse mv. af husdyrbrug

5.6 Underretning

Følgende myndigheder, institutioner og personer er underrettet om denne afgørelse og har modtaget kopi af denne miljøgodkendelse.

Ejer: Henrik Mortensen
Konsulent: Tina Madsen

Faldvejen 21, 9670 Løgstør
tim@agrinord.dk

Godkendelsen er endvidere jfr. generelle bestemmelser i loven sendt til:
Danmarks Naturfredningsforening dnvesthimmerland-sager@dn.dk
DN Vesthimmerland vesthimmerland@dn.dk
Sundhedsstyrelsen, Nordjylland senord@sst.dk
Det Økologiske Råd, husdyr@ecocouncil.dk
Danmarks Sportsfiskerforbund post@sportsfiskerforbundet.dk

lbt@sportsfiskerforbundet.dk
jkm@sportsfiskerforbundet.dk
natur@dof.dk
vesthimmerland@dof.dk
mail@dkfisk.dk
nb@ferskvandsfiskeriforeningen.dk

Dansk Ornitologisk Forening
DOF – Nordjylland
Danmarks Fiskeriforening
Ferskvandsfiskeriforening

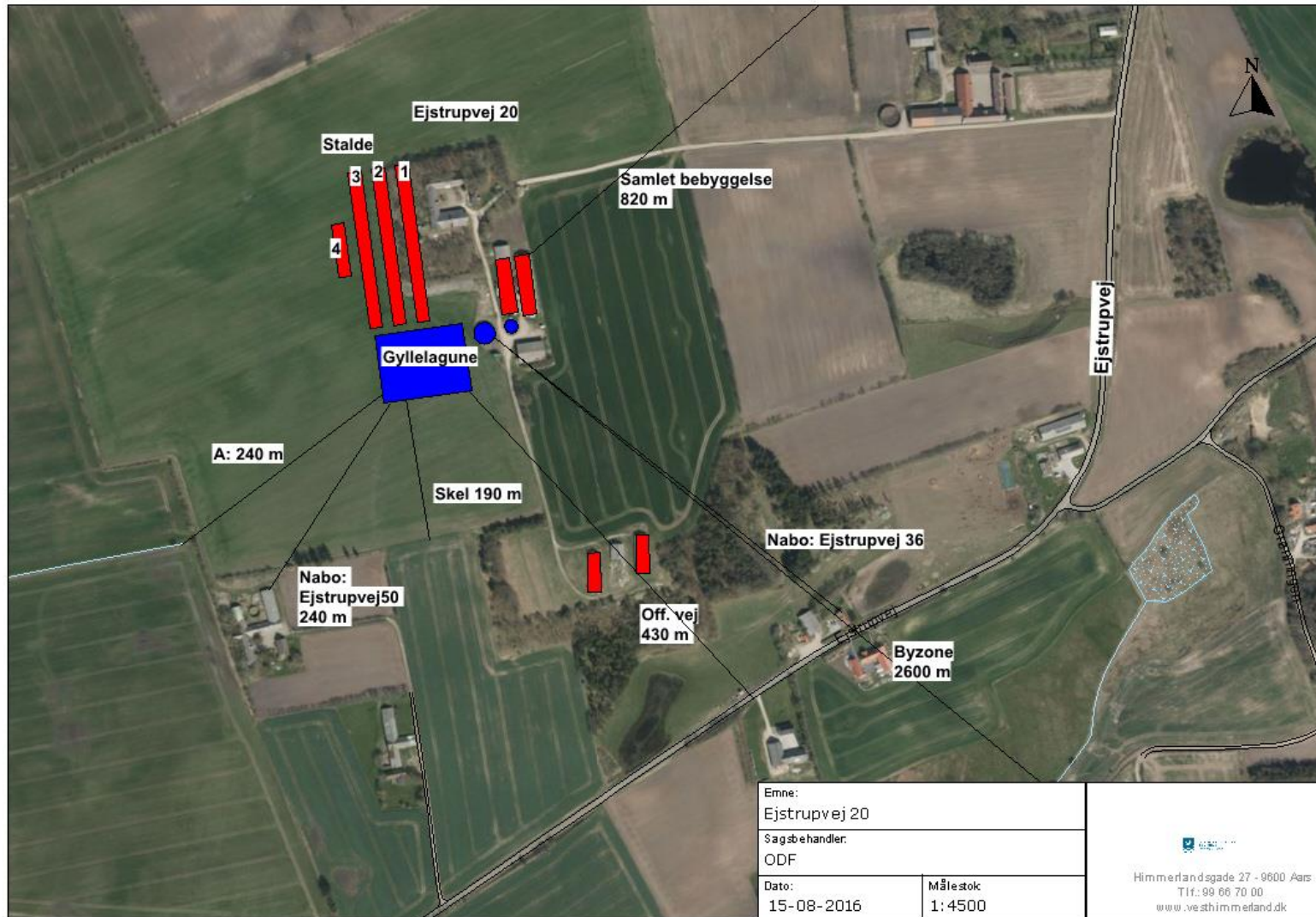
6 Bilagsliste

- Bilag 1 Stamoplysninger
- Bilag 2 Beliggenhedsplan og afstande
- Bilag 3 Natura 2000 og naturarealer
- Bilag 4 BAT beregning og fodervilkår
- Bilag 5 Bemærkninger til udkast
- Bilag 6 OML – beregning
- Bilag 7 Projektbeskrivelse
- Bilag 8 Indkomne bemærkninger
- Bilag 9 IT ansøgningen (ikke vedlagt – kan rekvireres)

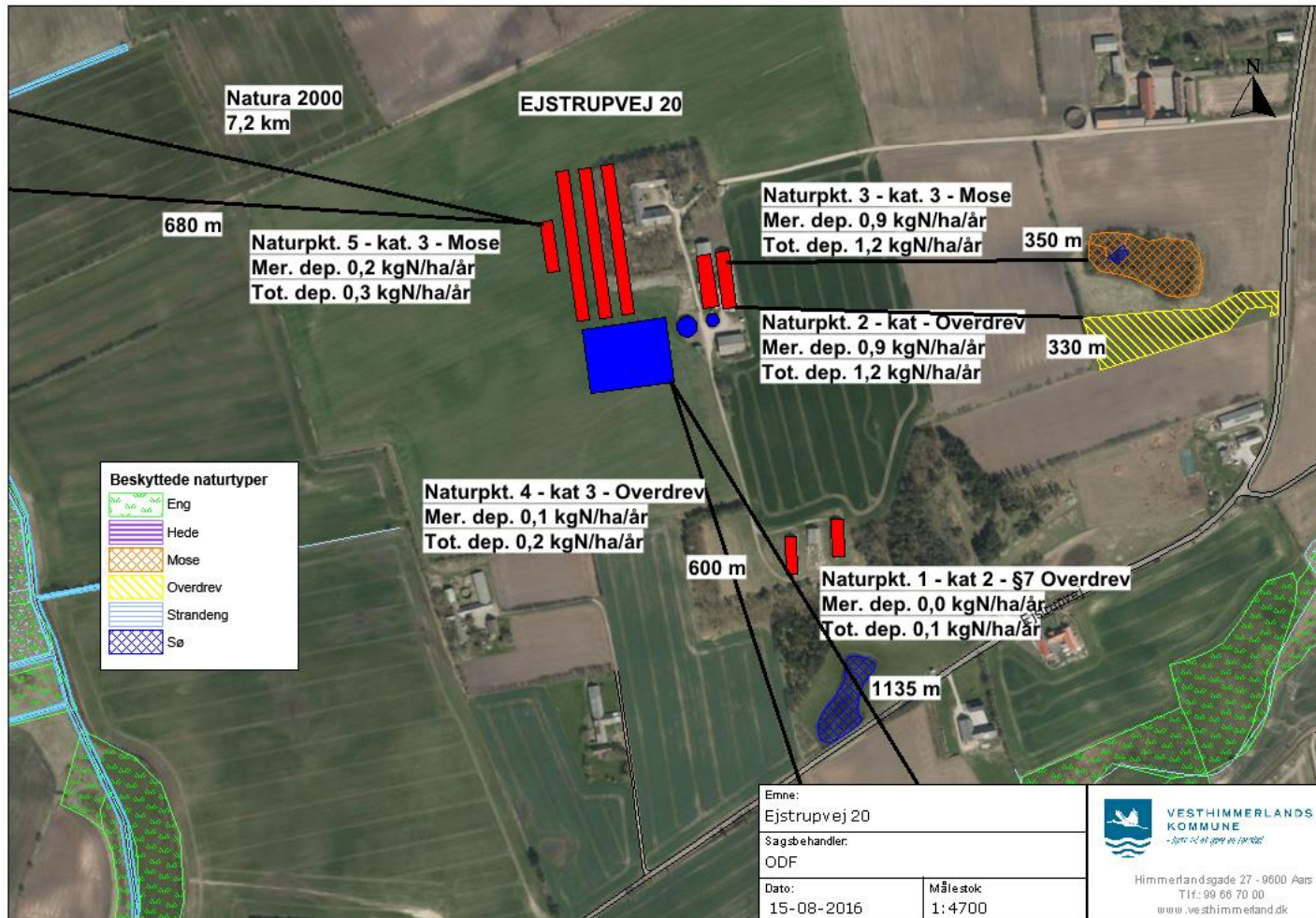
Bilag 1 Stamdata

Titel	Miljøgodkendelse 15. august 2016 - Sag: 820-2016-29772
Godkendelsesdato	15. august 2016
Husdyrbrugets navn	Ejstrupvej 20
Adresse	Ejstrupvej 20, 9670 Løgstør
Husdyrbrugets ejere	Henrik Mortensen
CVR-nr.	17 42 33 39
CHR-nr.	89 045
Matr. Nr.	3 ^a Ejstrup By, Flejsborg
Telefon og E-mail	98 67 82 82 - 20 89 00 44
Ansøger	Henrik Mortensen
Ansøgers konsulent	Tina Madsen
Udarbejdet af	Olav Dyhrberg Fogtmann
Kontrolleret af:	Lise Overgaard

Bilag 2 Beliggenhedsplan og afstande



Bilag 3 Natura 2000 og naturarealer



Bilag 4 BAT-beregning og fodervilkår

BAT-niveaut for ammoniak på ejendommen er 7.317 kg N (jf. husdyrgodkendelse.dk).

Den faktiske fordampning fra anlægget er 7.311 kg N, dermed er BAT kravet overholdt. Krav til det generelle ammoniakkrav er overholdt med knap 3.000 kg.

Fodringsvilkår

N ab dyr pr. slagtesvin = (((afgangsvægt – indgangsvægt) x FEsv pr. kg tilvækst x gram råprotein pr. FEsv/6250) – ((afgangsvægt – indgangsvægt) x 0,0296 kg N pr. kg tilvækst)), hvor afgangsvægt = slagtevægt x 1,31.

Fodringsvilkår - Råprotein i slagtesvinefoder

N ab dyr < 2,42

		norm
Sl. Svin		
afgangsvægt	110	110
indgangsvægt	32	31
FEsv pr. kg tilvækst	2,6	2,86
g rå protein pr. FEsv	145,7	145,7
N ab dyr kgN/år	2,42	2,93

Den faktiske fosforudskillelse ved et foderniveau på 2,6 FE/kg tilvækst med 4,8 g P/FE er på 18.341 kg P.

Fosfor		BAT-krav	Ansøgning
		Kg P	Kg P
Smågrise			
Nyt BAT krav kgP/DE	29,2		
DE	62,75		
BAT krav		1832,3	
Sl. Svin			
Nyt BAT krav kgP/DE	22,3		
DE	822,65		
BAT krav		18345,1	
SUM		20177,4	18.241

BAT-niveauet for fosfor for den samlet produktion er 20.177 kg P.

Fosfor

Slagtesvin: $((\text{afgangsvægt} - \text{indgangsvægt}) * \text{FEsv pr. kg tilvækst} * \text{gram fosfor pr FEsv}/1000) - ((\text{afgangsvægt} - \text{indgangsvægt}) * 0,0055 \text{ kg P pr. kg tilvækst}), \text{ hvor afgangsvægt} = \text{slagtevægt} * 1,31.$

Faktor	Værdi sl svin
Indgangsvægt, kg	32
Afgangsvægt, kg	110
FEsv pr. kg tilvækst	2,6
Gram fosfor pr. FEsv	4,8
Vilkår kg P ab dyr pr. dyr	0,551

Bilag 5 Bemærkninger til udkast

Der har været bemærkninger fra ansøgers konsulent Tina Madsen:
Rundbuehallerne er flyttet ca. 15 m længere mod nord og gyllelagunen er placeret syd for hallerne. Der er foretaget en ny OML beregning med 18 miljøkryds jf. bilag 6
Beregningen viser at lugtgenekravene er overholdt.

Bilag 6 OML beregning

