



## Tilsynsrapport til offentliggørelse

Virksomheder  
J.nr. MST-1272-02097  
Ref.  
Dato: 4.12.2018

### Tilsynsrapport

Virksomhedens navn	Renosyd i/s
Virksomhedens adresse	Norgesvej 13, 8660 Skanderborg
CVR nummer	13523584
Virksomhedstype	5.2a Bortskaf/nyttig Ufarligt >3 tons/time, forbrænding
Tidspunkt for tilsynet	14. november 2018
Baggrunden for tilsynet	Basistilsyn og Prioriteret tilsyn
Varsling af tilsynet	24. september 2018
Deltagere fra virksomheden	Anders Matthiesen, Anders Schjødt, Per Schultz Sundberg
Øvrige deltagere	
Tilsynet udført af	Preben Christophersen, Ulla Seerup
Tilsynet omfattede	Tilsynet omfattede hele forbrændingsanlægget samt genbrugs- og sorteringshal inkl. udendørs oplag
Materiale udleveret	

Der refereres i teksten til fotos. Disse findes som bilag.

## Håndhævelser

Håndhævelser meddelt siden sidste fysiske tilsyn samt opfølgninger herpå og håndhævelser afstedkommet af nærværende tilsyn:

Dato	Type	Beskrivelse af håndhævelsen og status for opfølgning
21-12-2015	Indskærpelse	Indskærpelse om at fremsende resultat af præstationsmåling fra forsøgsforbrænding af imprægneret træ. Prøven var ikke blevet udtaget og kan ikke erstattes af en ny, da der var tale om et forsøg.
14-11-2018 (dette tilsyn)		Ingen

## Indberetninger om egenkontrol.

Kontrolområde	Konklusion
Luft	Alle afrapporteringer af luftemissioner fra anlæggets automatiske måleudstyr (månedssrapporter og straksindberetninger) samt 2 årlige præstationsmålinger er fremsendt.
Årsrapport	Miljøstyrelsen har accepteret, at årsrapporten på virksomhedens hjemmeside kan udgøre årsrapporten i h.t. miljøgodkendelsen, da den indeholder de relevante oplysninger. Der har ikke været bemærkninger til årsrapporten.

## Jordforurening

Der blev ikke ført tilsyn med jordforurening eller foretaget vurdering heraf.

## Liste over gældende afgørelser:

1. Revision af miljøgodkendelse fra 1998, 12. oktober 2006
2. Tilladelse efter § 19 til nedgravning af sumptank af 29. april 1992
3. Miljøgodkendelse af genbrugs- og sorteringshal af 26. marts 1999
4. Miljøgodkendelse til udsugning af støv fra sorterings- og genbrugshal, 30. august 1999
5. Miljøgodkendelse til oplag af ballet brændbart erhvervsaffald, 16. april 2002
6. Miljøgodkendelse til udendørs oplag af plastaffald, 17. februar 2004
7. Miljøgodkendelse til udvidelse af oplag i genbrugs- og sorteringshal samt udvidelse af driftstiden, 7. juni 2005
8. Påbud om straksindberetning, 1. april 2010
9. Påbud om ændring af emissionsvilkår og reduceret antal præstationsmålinger målinger, 24. januar 2011
10. (Berigtiget) påbud om ændring af 4- og 60-timers reglen, 22. august 2018

## Gennemgang af miljøforhold

Tilsynsrapporten deles op i tilsyn på hhv. forbrændingsanlægget og sorterings- og genbrugshal inkl. udendørs oplag

### Affaldsforbrændingsanlægget

#### *Generelt*

Der var særdeles rent og pænt overalt, både indendørs og udendørs.

Alle udendørs arealer var med tæt belægning, og der blev umiddelbart ikke observeret revner i belægningen eller omkring brønde.

Renosyd oplyste, at nye medarbejdere bliver introduceret til relevante miljøkrav og om overholdelse af dem. De fleste medarbejdere i kontrolrummet har været på Force's kursus i affaldsforbrænding kombineret med sidemandsoplæring. Alle medarbejdere i kontrolrummet kan både udføre nødvendig service og køre anlægget.

CO og TOC måles efter hver kedel, og der er derudover en måler i den fælles skorsten (ikke QAL2).

Renosyd oplyste, at der ikke længere køles overskudsvarme væk, da alt kan afsættes. Køletårne holdes i standby.

#### *Kontrolrum og affaldssilo*

I kontrolrummet kunne det konstateres, at medarbejderne har frit udsyn over affaldssiloen og aflæsninger (foto 1). Samtlige aflæsninger bliver visuelt kontrolleret under aflæsningen. Kontrolrummet er bemandedt døgnet rundt med to medarbejdere.

Affaldet bliver omhyggeligt blandet med grabben for at opnå så ensartet affald som muligt. Store emner bliver taget fra med grabben og ført til neddelere i toppen af siloen.

Alt affald indfyres manuelt. Der anvendes ikke automatik, selv om det teknisk er muligt.

Affald, der ikke kan/må modtages som f.eks. kølemøbler og store metalemner, kan tages fra med grabben og placeres i skakt ved siden af affaldssiloen, i samme skakt, som grabben kan nedsænkes i til jordniveau i forbindelse med reparation eller udskiftning.

Alle transporter bliver kameraovervåget ved indvejningen, og der bliver fulgt op overfor transportøren på evt. ikke-godkendt affald.

Der kommer visuel alarm i kontrolrummet før grænseværdier overskrides, herunder EBK temperaturen (foto 2), hvilket blev set på tilsynet. Støttebrænder aktiveres manuelt i god tid inden 850°C nås.

Der er vanddyser til brandbekæmpelse i affaldssiloen, som aktiveres manuelt ved røgudvikling. Renosyd mener, at det er mere sikkert end varmedetektor.

Al luft til forbrænding suges fra affaldssiloen. Det er ikke undersøgt, om udsuget sikrer, at der ved alle vejrforhold opretholdes undertryk i siloen. Der har ikke været konstateret lugtgener fra affaldssiloen.

Renosyd oplyser, at der er dræn under affaldssiloen til kontrol for utætheder. Drænet afleder til udendørs brønd før tilslutning til spildevandssystemet. Brønden er en pejlebrønd, som holdes under løbende observation.

#### *Spildevand*

Alt vand fra indendørs og overdækkede arealer som f.eks. fra rengøring af gulvet i slaggehallen og anden indendørs rengøring, fra kedelrens og fra en del af de

udendørs arealer betegnes som teknisk vand. Slaggehallen rengøres med vand hver dag.

Overfladevand ledes til udendørs (godkendt) beholder (foto 3), hvorfra det genbruges i røggasrensningen som teknisk vand. I tilfælde af skybrud kan det være nødvendigt at lede overflade vandet til det offentlige spildevandssystem som aflastning. Sanitært spildevand afledes til offentligt kloaksystem.

Udenfor slaggehallen er der mulighed for at lukke for afløb til spildevandssystemet i tilfælde af forurenede vand (foto 4).

I forbindelse med kedelrens tømmes vand fra anlægget og rensning over i 3 tætte containere som genpåfyldes anlægget.

#### *Posefilter*

Der er 900 stk. pose i posefiltret (model foto 5 som dog er kortere end de rigtige filtre). Rengas-siden i filtret bliver kontrolleret visuelt fra toppen en gang om måneden. Et evt. hul i et filter vil hurtigt blive opdaget både på støvmåleren og ved støv på rengas-siden. De seneste 2 år har der ikke været hul i et filter. Der er 5-8 år mellem total udskiftning af filtrene.

#### *Kemikalier*

Natronlud og andre kemikalier blev opbevaret indendørs på spildbakker, der mindst kan rumme indholdet af den største beholder (eksempel foto 6).

#### *Dosering af aktivt kul og kalk*

Dosering af kalk sker automatisk på baggrund af massefylden som måles med radioaktiv måler (godkendt). Dosering af kul indstilles manuelt og der registreres et 7-dages løbende gennemsnit. Ved tilsynet blev der for kul doseret 3,1 kg /h (foto 7).

På toppen af kulsilo og kalksilo var monteret filtre til overskudsluften fra påfyldning. Filtrene kontrolleres jævnligt.

#### *Flyveaske / bundaske og slagge*

Flyveaske fra elfilter, røggasrenseprodukt fra posefilteret og bundaske fra kedeltræk blandes sammen i flyveaskesiloen. Siloen tømmes 1-2 gange ugentligt. Studsen i bunden af siloen sluttes til tankbil. Overskydende luft fra tankbilen afsuges effektivt gennem et filter på studsens yderside (foto 8).

Der er altid en mand fra Renosyd tilstede ved tømning af siloen for at sikre korrekt betjening.

Slaggecontainere opbevares udendørs indtil afhentning af vognmand. Der opbevares max. 8-10 fyldte containere. Der kunne konstateres lidt flyveaske på overfladen (foto 9).

#### Sorterings- og genbrugsanlæg

##### *Generelt*

Der var også her rent og pænt overalt, både indendørs og udendørs. Der var ikke nogen aktivitet på tilsynstidspunktet.

Der var udendørs oplagret importeret, balleteret brændbart affald som reserve til jul (foto 10).

Der var desuden udendørs oplagret balleteret hård og blød plastemballage, plastdunke og PVC plast. Indendørs var oplag af papir, pap samt blød plast der skal balleteres.

Renosyd oplyste, at de ikke længere har sortering af batterier på anlægget. Der blev opbevaret mindre mængder batterier fra indsamlingsordninger på skoler m.m.

Der ingen oplag af kølemøbler eller elektronikskrot, hvilket er omfattet af miljøgodkendelsen.

## **Andet**

### Prioriteret tilsyn

Der blev ført et prioriteret tilsyn samtidig med basistilsynet. Dette var foranlediget af en indskærpelse fra 21. december 2015 om manglende præstationskontrol i forbindelse med forsøgsforbrænding af imprægneret træ.

Præstationsmålingen var ikke blevet gennemført under forsøget pga. misforståelse mellem Renosyd og deres rådgiver.

### Risikoscore

Anlæggets risikoscore er efter tilsynet blevet opdateret. Opdateringen har ikke medført ændringer i tilsynsfrekvensen.

## **Opsummering:**

Tilsynet gav ikke anledning til bemærkninger.

Virksomheden har haft udkast til tilsynsrapport til kommentering inden offentliggørelsen.



Foto 1

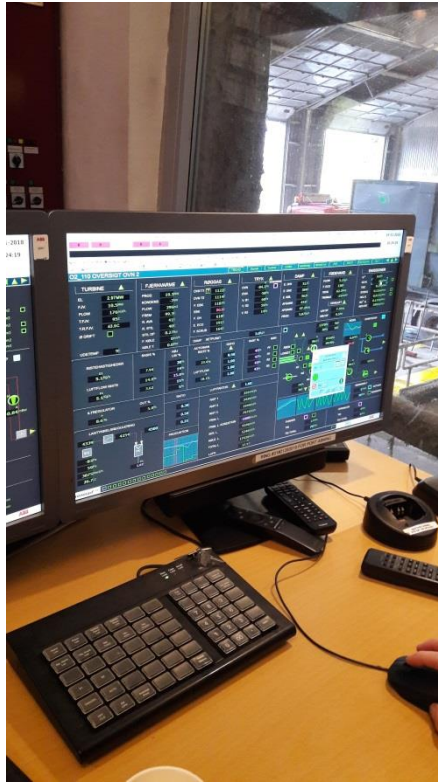


Foto 2



Foto 3

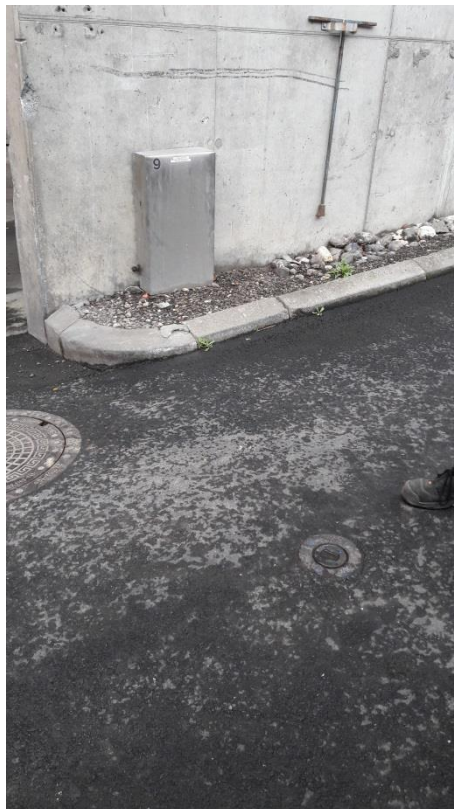


Foto 4



Foto 5



Foto 6 (eksempel)

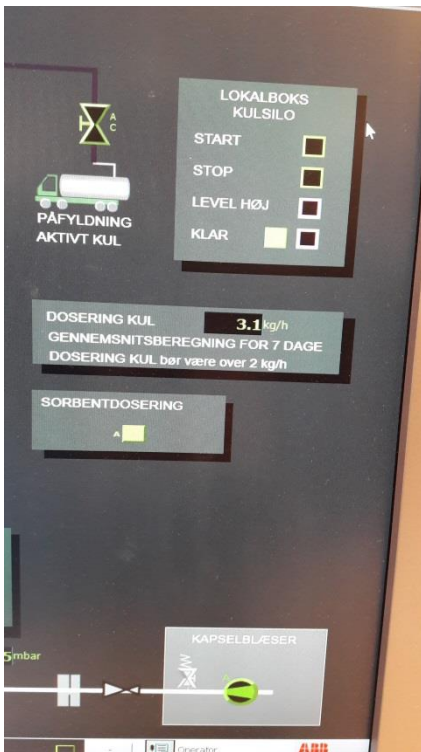


Foto 7



Foto 8



Foto 9



Foto 10