



Miljøministeriet
Miljøstyrelsen

Duferco Danish Steel A/S
Havnevej 47
3300 Frederiksværk
Att. Inge Beierholm, i.beierholm@duferco.dk

Virksomheder
J.nr. MST-1270-00977
Ref. Sojen/JLH
Den 24. januar 2014

MILJØGODKENDELSE

UDEN NYE VILKÅR

SUPPLEMENT TIL MILJØGODKENDELSE AF 2. MARTS 2004

For:
Duferco Danish Steel A/S

Havnevej 47
3300 Frederiksværk

Matrikel nr.: Del af Frederiksværk Markjorder 60a og del af Brederød By, Kregme 12ag
CVR-nummer: 29600953
P-nummer: 1010224957
Listepunkt nummer: 2.3a Forarbejdning af jernmetaller: varmvalsning med en råstålkapacitet på mere end 20 tons/time. (s)

Miljøgodkendelsen omfatter:
Flammeskæring af knipler på kaj ved hjælp af acetylen/ilt

Dato: 24. januar 2014

Godkendt: Søren Jensen

Annonceres den 24. januar 2014
Klagefristen udløber den 21. februar 2014
Søgsmålsfristen udløber den 24. juli 2014
Revurdering påbegyndes når EU-kommissionen har offentliggjort en BAT-konklusion i EU-tidende, der vedrører virksomhedens listepunkt.

1. Indledning

Duferco Danish Steel A/S er omfattet af VVM-bekendtgørelsens bilag 2, pkt. 4: Produktion og forarbejdning af metaller. b) Anlæg til videreforarbejdning af jernmetaller ved hjælp af varmvalsning.

Den ansøgte aktivitet med flammeskæring af knipler vurderes ikke at have nogen væsentlig indvirkning på miljøet og er dermed ikke VVM-pligtig.

Med udgangspunkt i ansøgningstidspunktet er det ansøgte ikke omfattet af krav om basistilstandsrapport, BTR, jf. overgangsreglerne i godkendelsesbekendtgørelsen^{1,2}.

Duferco Danish Steel A/S (herefter Duferco) er beliggende i den sydlige del af Frederiksværks industrihavn (Stålværkshavnen) og var tidligere en del af Det Danske Stålvalseværk A/S og blev dengang benævnt kontiværket. Virksomheden modtager stål i lange emner, kaldet knipler, som varmes op i en ovn, så stålet kan formes til f.eks. flade, runde eller firkantede stænger eller vinkeljern. Processen kaldes varmvalsning. Produkterne sælges videre. Aktiviteterne på Duferco er miljøgodkendt af Frederiksborg Amt den 2. marts 2004.

Siden er flere af Dufercos råvareleverandører (stålværker) begyndt i højere grad at sælge knipler i 12 m længde i stedet for 6 m, da de så kan reducere håndtering og dermed pris pr. ton knippel. Duferco har derfor siden miljøgodkendelsen været nødt til at udvikle mulighed for selv at klare den forbehandling, som halvering af 12 m knipler reelt er.

Dufercos miljøgodkendelse fra 2. marts 2004 med senere ændringer indeholder bl.a. vilkår for støj, som er en af hovedmiljøpåvirkningerne ved skæring af knipler (specielt kørsel med knipler i forbindelse med skæringen). Det er så sent som i efteråret 2013 dokumenteret, at aktiviteten kan foregå under overholdelse af virksomhedens gældende støjgrænser. Det er Miljøstyrelsens vurdering, at vilkårene i Dufercos miljøgodkendelse fra 2. marts 2004 med senere ændringer er dækkende for og derfor også skal gælde for aktiviteten med flammeskæring af knipler på kaj-areal. En miljøteknisk beskrivelse af aktiviteten kan ses i bilag A.

Ved miljøtilsyn d. 21. november 2013 oplyste Duferco, at der ønskes tilladelse til at skære op til 165.000 tons knipler pr. år.

Miljøstyrelsen vurderer, at aktiviteten med flammeskæring af knipler på havnen ved NLMK DanSteel A/S's glødeskalsdepot kan ske indenfor rammerne af Duferco Danish Steel A/S's miljøgodkendelse fra 2. marts 2004. Dermed vurderer Miljøstyrelsen videre, at aktiviteten vil kunne udføres uden væsentlige gener for omgivelserne og indvirkninger på miljøet, når driften sker på de vilkår, der er givet i miljøgodkendelsen.

¹ Miljøministeriets bekendtgørelse nr. 1454 af 20. december 2012 om miljøgodkendelse af listevirksomhed

² Se FAQ på http://www.mst.dk/Virksomhed_og_myndighed/Industri/FAQ_Industri/ under "Ny godkendelsesbekendtgørelse", sidste spørgsmål, svar del 1. og 12.

2. Afgørelse og vilkår

På grundlag af oplysningerne i bilag A, ansøgning om miljøgodkendelse, godkender Miljøstyrelsen hermed flammeskæring af op til 165.000 t knipler årligt på kaj.

Miljøgodkendelsen meddeles i henhold til § 33, stk. 1, i miljøbeskyttelsesloven³.

Godkendelsen gives som et tillæg til Miljøgodkendelse af den 2. marts 2004 af Danscan Metal A/S, Stålværksvej 5, 3300 Frederiksværk – Genoptagelse af produktionen på Kontiværket, tidligere del af Det Danske Stålvalseværk A/S, og gives på betingelse af, at de vilkår, der er anført i denne godkendelse med senere ændringer, overholdes. Det bemærkes, at Dufenco Danish Steel A/S medio 2006 overtog Kontiværket og tilhørende miljøgodkendelse.

Godkendelsen tages op til revurdering i overensstemmelse med reglerne i miljøbeskyttelseslovens § 41a, stk. 2 og stk. 3, herunder når EU-Kommissionen har offentliggjort en BAT-konklusion i EU-Tidende, der vedrører virksomhedens listepunkt.

2.1 Ny BREF for valseværker

Revision af BREF for Ferrous Metals Processing (FMP), som bl.a. omfatter varmvalsning, påbegyndes formentlig først i 2015 (og ikke som tidligere bebudet i 2014). Endelig BREF forventes at foreligge i 2017 med en implementeringsfrist til 2021 (senest 4 år efter offentliggørelsen af BAT-konklusionerne).

3. Sagens oplysninger

Dufenco Danish Steel A/S har ved brev af 21. december 2010 søgt om ændring af råvareforberedelse (flammeskæring af 12 m knipler på kaj-område) i virksomhedens miljøgodkendelse af 2. marts 2004.

Siden virksomhedens miljøgodkendelse i 2004 er flere af Dufencos råvareleverandører begyndt i højere grad at sælge knipler i 12 m længde i stedet for 6 m, da de så kan reducere håndtering og dermed pris pr. ton knippel. Dufenco har derfor siden miljøgodkendelsen været nødt til at udvikle mulighed for selv at klare den forbehandling, som halvering af 12 m knipler reelt er.

Dufenco fik med Miljøcenter Roskildes afgørelse af 9. februar 2007 om ikke-godkendelsespligt for etablering af mobilt skærebord tilladelse til at skære op til 60.000 t knipler pr. år og maksimalt 4 timer pr. dag. Virksomheden oplyste, at der blev monteret en mobil svejseudsugning på undersiden af kniplerne, så emissioner blev rensset gennem et filter. Miljøcenter Roskilde vurderede videre, at opstilling og drift af mobilt skærebord ikke er omfattet af VVM-pligt.

Det mobile skærebord og tilhørende svejseudsugning kom aldrig til at fungere. Virksomheden fandt derfor i efteråret 2009 frem til den nuværende simple og mere robuste løsning. Den er beskrevet i ansøgning af 21. december 2010 med supplerende oplysninger af 7. juli 2011 og 13. november 2013. Det er bl.a. tonnagen af 12 m knipler, der ændrer sig, toppende med 150.000 t i perioden 1/10-11 til 30/9-12.

³ Bekendtgørelse af lov om miljøbeskyttelse, lovbekendtgørelse nr. 879 af 26. juni 2010.

Miljøcenter Roskilde blev opmærksom på den ændrede skæremetode ved tilsyn d. 5. oktober 2010 og har siden besigtiget anlægget ved tilsyn d. 6. juni 2013. Virksomheden har i efteråret 2013 redegjort for, at det ikke er muligt hverken at flytte aktiviteten indendørs eller at lave valide målinger på aktivitetens luftemissioner eller at etablere effektivt udsug med rensning.

Ved miljøtilsyn d. 21. november 2013 oplyste Duferco, at de fremover forventer, at ca. 50 % af råvaretonnagen vil være 12 m knipler. På den baggrund forventes der umiddelbart skåret ca. 50.000 t/år, men virksomheden ønsker tilladelse til at skære op til 50 % af kapaciteten, svarende til 165.000 t/år.

Flammeskæringen udføres som periodevis drift, kaldet intermitterende drift. Driftsperioderne lægges, så de ikke er sammenfaldne med losning af knipler fra skib, hvilket er medvirkende til, at støjvilkårene overholdes.

Flammeskæring er omfattet af standardvilkår⁴ for virksomheder, der er omfattet af Godkendelsesbekendtgørelsens listepunkt A 205: "Virksomheder i øvrigt, der foretager forarbejdning af jern, stål eller metaller med et hertil indrettet produktionsareal på 1000 m² eller derover."

4. Miljøteknisk vurdering - sammenfatning

Dufercos miljøgodkendelse fra 2. marts 2004 med senere ændringer indeholder bl.a. vilkår for støj, som er en hovedmiljøpåvirkning i forbindelse med skæring af knipler (især kørsel med knipler og håndtering af knipler). Det er så sent som i efteråret 2013 dokumenteret, at aktiviteten kan foregå (sammen med andre aktiviteter på virksomheden) under overholdelse af de gældende støjgrænser for Duferco (se afsnit 4.2).

Miljøstyrelsen vurderer, at luftforureningen fra skæreaktiviteterne ikke er af et omfang, så der efter gældende regler ville blive krævet luftrensning for støv (og metaller), hvis aktiviteten foregik indendørs (se nærmere i afsnit 4.1 og bilag B). Aktiviteten vurderes i øvrigt ikke at medføre et signifikant bidrag til koncentrationen af støv (og metaller) i indåndingsluften i virksomhedens omgivelser.

Det er således Miljøstyrelsens vurdering, at vilkårene i Dufercos miljøgodkendelse fra 2. marts 2004 med senere ændringer er dækkende også for flammeskæring af knipler på kajområdet.

En miljøteknisk beskrivelse af aktiviteten kan ses i bilag A. Her dokumenterer Duferco bl.a., at den anvendte skæremetode har reduceret forbruget af acetylen og ilt pr. ton stål. Duferco har ligeledes redegjort for, at den nuværende placering af aktiviteten er den optimale både m.h.t. håndtering og transport, d.v.s. m.h.t. støj, brandstofforbrug, luftformige emissioner fra trucks og plads.

Det bemærkes, at redegørelser og beregninger generelt er lavet konservativt, idet de er baseret på virksomhedens kapacitet. Virksomheden kører p.t. med reduceret produktion og derudover med en lavere andel af 12 m knipler i f.t. 6 m knipler end

⁴ Branchebilag med standardvilkår for 22 brancher (bilag 5 i den tidligere godkendelsesbekendtgørelse) er taget ud af bekendtgørelsen, idet planen er, at de skal udkomme i en særskilt bekendtgørelse om standardvilkår. Indtil der foreligger en særskilt bekendtgørelse om standardvilkår finder bilag 5 om standardvilkår i den tidligere godkendelsesbekendtgørelse anvendelse.

forudsat, så den reelle miljøpåvirkning vil i hvert fald indtil videre være væsentlig lavere end forudsat i miljøgodkendelsen fra 2004.

4.1 Luftemission

Luftvejledningen⁵ og svejserøgsvejledningen⁶ dækker indendørs aktiviteter med veldefinerede afkast.

Ref-labs rapport om emissioner fra flammeskæring m.v.⁷, der er grundlaget for standardvilkår for flammeskæring på virksomheder omfattet af listepunkt A205, forudsætter ligeledes, at aktiviteterne foregår indendørs.

Standardvilkår for flammeskæring indeholder følgende bestemmelser:

Tabel 5. Krav til rensning og afksthøjde ved flammeskæring. Den angivne afksthøjde er i meter over tagryg på det tag, hvor afkastet er placeret.

Materiale, pladetykkelse og intermittens a)	Vilkår
Ulegeret stål i alle pladetykkelser og ved intermittens < 22 %	Afkast på mindst 3 meter
Ulegeret stål i alle pladetykkelser og ved intermittens > 22 %	Filter b)

- a) Til intermittens medgår den andel af virksomhedens normale arbejdstid, hvor der skæres. Skæres der med flere skærehoveder i samme maskine, eller er der flere skæremaskiner til rådighed, skal hvert skærehoved medregnes i skæretiden.
- b) Filteret skal være i stand til at tilbageholde mindst 99 % af svejse- eller skærerøgen.

Udendørs flammeskæring, som den fx praktiseres på Duferco, er ikke omfattet af de nævnte vejledninger og af standardvilkårene for flammeskæring, da disse forudsætter, at aktiviteterne foregår indendørs.

Miljøstyrelsen vælger alligevel at skele til massestrømsgrænser og intermittensgrænser ved vurderingen af, om den ansøgte aktivitet medfører væsentlig eller uvæsentlig miljøpåvirkning. Det er således Miljøstyrelsens vurdering, at hvis al flammeskæring på Duferco udføres ved intermittens < 22 %, så må miljøpåvirkningen anses for at være uden større betydning, når man ser på den samlede emission af støv fra skæreprocessen. Emissionen af NO_x fra processen anses herudover for at være ubetydelig.

Duferco har vurderet, at intermittensen ved flammeskæring af 100.000 tons knipler pr. år vil være ca. 19 %, hvor der i denne beregning også er medtaget anden form for indendørs flammeskæring.

Miljøstyrelsen vurderer på denne baggrund, at virksomhedens samlede flammeskæringsaktiviteter op de ansøgte 165.000 tons knipler/år (50% af kapaciteten) plus indendørs flammeskæring ikke vil medføre væsentlig påvirkning af miljøet, end sige overstige B-værdien på 0,004 mg/m³ (se også bilag B).

⁵ Miljøstyrelsens vejledning nr. 2/2001: "Luftvejledningen."

⁶ Miljøstyrelsens vejledning nr. 13/1997: "Begrænsning af luftforurening fra virksomheder, der udsender svejserøg."

⁷ Miljøstyrelsens Referencelaboratorium for måling af emissioner til luften. Rapport nr. 46, 2006. Projekt vedrørende emissioner og relevante vilkår for filtrering ved laserskæring, plasmaskæring og flammeskæring. Lars K. Gram, Jan Thernøe. FORCE Technology. Link: http://www.ref-lab.dk/ref-lab_docs/showdoc.asp?id=080505114712&type=doc&pdf=true

Det er med andre ord Miljøstyrelsens vurdering, at som følge af afstanden fra skærepladsen på havnen til omboende og karakteren af skæreaktiviteten, vil der ikke være nævneværdigt bidrag herfra til koncentrationen af støv og metaller i indåndingsluften uden for Duferco.

Sammenfattende vurderer Miljøstyrelsen, at virksomhedens nugældende emissionsvilkår for luft er tilstrækkelige.

4.2 Støj

Duferco Danish Steel A/S's samlede støjbidrag i omgivelserne, inkl. bidrag fra flammeskæring af knipler på kaj, er senest dokumenteret i støjrapporten udarbejdet af MOE A/S: Duferco Danish Steel A/S, Opdatering af støjberregning, Status pr. 1. november 2013.

Heraf fremgår bl.a. (side 7, 9 og bilag D side 4 af 7), at:

- Mest støjende aktivitet er losning af knipler fra skib.
- Der flammeskæres ikke samtidig med, at der losses skib.
- Flammeskæring i sig selv er ikke en væsentlig støjkilde, men den tilhørende kørsel med truck og øvrige håndtering af knipler er af støjmæssig betydning. Sammen med normal drift vil flammeskæring samt tilhørende håndtering og kørsel resultere i den mest støjende situation om natten.
- Kildestyrken af flammeskæring af knipler på havn er målt til $L_{wa} = 105$ dB(A).
- Der er etableret skærmning mod Frederiksværk by med 2,5 m høj betonvæg ved glødeskalsdepotet.
- Da virksomhedens støjbelastning må være mindst om natten, er der i beregningerne anvendt det mest kritiske scenarie, som den halve time hvor der foregår skæring i 85% af tiden, svarende til 25 minutter. Der forekommer dog som oftest ikke skæring om natten. Den resterende tid går med håndtering.

Støjrapporten viser i øvrigt, at støjgrænserne for Duferco kan overholdes.

Da støjberregningen tager udgangspunkt i virksomhedens kapacitet, vil støjhensyn således ikke medføre restriktioner på omfanget af skæreaktiviteter på havnen.

4.3 Spildevand/jord

Siden afgørelse i 2007 om etablering af det mobile skærebord er der etableret betondæk og vejbrønde på havneområdet. Herved forhindres nedsivning på det tidligere ubefæstede areal. Overfladevand udledes til havnen via pumpebrønd i lagerhal udløb X1X2. Sandfiltre og olieudskiller ligger før pumpebrønden, så der er ingen rensning af overfladevand før udløb via X1X2.

Miljøstyrelsen vurderer, at den jævnlige opsamling af grov-affald og oprydning på området, beskrevet i afsnit 4.4 Affald, bidrager til, at flammeskæringens forurening af overfladevandet er minimal. Virksomhedens til enhver tid gældende spildevandsvilkår vil sikre, at der ikke er nogen væsentlig påvirkning af miljøet. Belægningen sikrer mod nedsivning.

4.4 Affald

Siden afgørelse i 2007 om etablering af det mobile skærebord er der etableret betondæk på havneområdet. Det grove affald fra skæreprocessen fjernes mellem hver skæring, og efter hvert skib foretages en totaloprydning af skærepladsen. Affald fra skæreprocessen bliver bortskaffet som skrot.

Miljøstyrelsen vurderer, at virksomhedens affaldshåndtering i f.m. flammeskæring er miljømæssig fornuftig, da affald fra skæreprocessen opsamles efter hver skæreperiode og bortskaffes med genvinding for øje. Den hyppige opsamling og jævnlige totaloprydning minimerer støvflugt ved blæst og udvaskning under regnvejr sammen med overfladevand, se også spildevandsafsnittet herover.

4.5 VVM

Duferco Danish Steel A/S's hovedaktivitet er omfattet af VVM-bekendtgørelsens⁸ bilag 2, pkt. 4. Produktion og forarbejdning af metaller, underpkt. b) Anlæg til videreforarbejdning af jernmetaller ved hjælp af varmvalsning.

Miljøstyrelsen vurderer på baggrund af oplysningerne i sagen, at den ansøgte aktivitet med flammeskæring af knipler, ikke kan være "til skade for miljøet", jf. bilag 2 pkt. 14 og dermed, at den kan gennemføres uden VVM-screening, endsige VVM.

4.6 Habitat/Natura 2000-områder

De to nærmeste Natura 2000-områder er:

- Natura 2000 område nr. 134: Arresø, Ellemose og Lille Lyngby Mose, afstand fra projektet min. 1,35 km, og
- Natura 2000 område nr. 136: Roskilde Fjord og Jægerspris Nordskov, afstand fra projektet min. 1,8 km.

Duferco Danish Steel A/S's flammeskæring af knipler på kajen vurderes ikke i sig selv eller i forbindelse med andre planer og projekter at kunne have nogen væsentlig påvirkning på de to Natura 2000-områder. Aktiviteten kræver dermed ikke en nærmere konsekvensvurdering af projektets virkninger på de to områder i henhold til bekendtgørelse om internationale naturbeskyttelsesområder m.v.⁹

5. Offentliggørelse og klagevejledning

Denne miljøgodkendelse vil blive annonceret på www.mst.dk.

Miljøgodkendelsen

Følgende parter kan klage til Natur- og Miljøklagenævnet

- ansøgeren
- enhver, der har en individuel, væsentlig interesse i sagens udfald
- kommunalbestyrelsen
- Sundhedsstyrelsen

⁸ Bekendtgørelse nr. 1654 af 27. december 2013 om vurdering af visse offentlige og private anlægs virkning på miljøet (VVM) i medfør af lov om planlægning.

⁹ Bekendtgørelse nr. 408 af 1/5-2007 om udpeging og administration af internationale naturbeskyttelsesområder samt beskyttelse af visse arter, se § 7, stk. 1. Før der træffes afgørelse i medfør af de bestemmelser, der er nævnt i § 8, skal der foretages en vurdering af, om projektet i sig selv, eller i forbindelse med andre planer og projekter, kan påvirke et Natura 2000-område væsentligt. O.s.v.

- landsdækkende foreninger og organisationer i det omfang, de har klageret over den konkrete afgørelse, jf. miljøbeskyttelseslovens §§ 99 og 100
- lokale foreninger og organisationer, der har beskyttelse af natur og miljø eller rekreative interesser som formål, og som har ønsket underretning om afgørelsen

En eventuel klage skal være skriftlig og sendes til Miljøstyrelsen Virksomheder, Strandgade 29, 1401 København K eller mst@mst.dk. Klagen skal være modtaget senest den 21. februar 2014 inden kl. 16.00. Miljøstyrelsen Virksomheder videregiver klagen til Natur- og Miljøklagenævnet.

Det er en betingelse for Natur- og Miljøklagenævnets behandling af Deres klage, at De indbetaler et gebyr til Natur- og Miljøklagenævnet. Klagegebyret er fastsat til 500 kr.

De modtager en opkrævning på gebyret fra Natur- og Miljøklagenævnet, når nævnet har modtaget klagen fra Miljøstyrelsen. De skal benytte denne opkrævning ved indbetaling af gebyret. Natur- og Miljøklagenævnet modtager ikke check eller kontanter. Natur- og Miljøklagenævnet påbegynder behandlingen af klagen, når gebyret er modtaget. Betales gebyret ikke på den anviste måde og inden for den fastsatte frist på 14 dage, afvises klagen fra behandling. Vejledning om gebyrordningen kan findes på Natur- og Miljøklagenævnets hjemmeside.

Gebyret bliver tilbagebetalt, hvis

- 1) klagesagen fører til, at den påklagede afgørelse ændres eller ophæves,
- 2) klageren får helt eller delvis medhold i klagen, eller
- 3) klagen afvises som følge af overskredet klagefrist, manglende klageberettigelse eller fordi klagen ikke er omfattet af Natur- og Miljøklagenævnets kompetence.

Det bemærkes, at hvis den eneste ændring af den påklagede afgørelse er forlængelse af frist for at efterkomme afgørelse som følge af den tid, der er medgået til at behandle sagen i klagenævnet, tilbagebetales gebyret dog ikke.

Vejledning om gebyrordningen kan findes på Natur- og Miljøklagenævnets hjemmeside.

Virksomheden vil få besked, hvis vi modtager en klage.

Betingelser, mens en klage behandles

Virksomheden vil kunne udnytte miljøgodkendelsen, mens Natur- og Miljøklagenævnet behandler en eventuel klage, medmindre nævnet bestemmer noget andet. Forudsætningen for det er, at virksomheden opfylder de vilkår, der er stillet i godkendelsen. Udnyttes miljøgodkendelsen indebærer dette dog ingen begrænsning for Natur- og Miljøklagenævnets mulighed for at ændre eller ophæve godkendelsen.

Søgsmål

Hvis man ønsker at anlægge et søgsmål om miljøgodkendelsen ved domstolene, skal det ske senest 6 måneder efter, at Miljøstyrelsen har offentliggjort afgørelsen.

Med venlig hilsen



Søren Jensen
72 54 45 88
sojen@mst.dk

Liste over modtagere af kopi af afgørelsen

Halsnæs Kommune, mail@halsnaes.dk

NLMK DanSteel A/S, Havnevej 33, 3300 Frederiksværk, sva@dansteel.dk

C7 Consulting ApS, Charlotte Brit Pedersen, Charlotte@c7c.dk

Region Hovedstaden, Kongens Vænge 2, 3400 Hillerød, regi-onh@regionh.dk

Embedslægeinstitutionen Sjælland, sjl@sst.dk

Danmarks Naturfredningsforening, Masnedøgade 20, 2100 København Ø, dn@dn.dk

Friluftsrådet fr@friluftsradet.dk

Dansk Ornitologisk Forening, Vesterbrogade 138-140, 1620 København V, dof@dof.dk

Dansk Sejlunion, Brøndby Stadion 20, 2605 Brøndby ds@sejlsport.dk

Danmarks Fiskeriforening, mail@dkfisk.dk

Danmarks Sportsfiskerforbund, Skyttevej 4, 7182 Bredsten, post@sportsfiskerforbundet.dk

Greenpeace Danmark, Bredgade 20, Baghuset, 4. sal, 1260 København K. hoering@greenpeace.org

NOAH, Nørrebrogade 39, 1. tv, 2200 København N, noah@noah.dk

BILAG

Bilag A: Ansøgning om miljøgodkendelse

Ansøgning af 21. december 2010 med supplerende oplysninger af 7. juli 2011 og 13. november 2013.

Bilag B: Luftemissioner fra flammeskæring og standardvilkår

Bilag C: Liste over sagens akter

Bilag A: Ansøgning om miljøgodkendelse

1. Ansøgning af 21. december 2010
2. Supplerende oplysninger af 7. juli 2011, og
3. Supplerende oplysninger og status af 13. november 2013.

Miljøcenter Roskilde
Ny Østergade 7-11
4000 Roskilde

Att: Karin Larsen

Frederiksværk, den 21. december 2010

Ang: Skæring af knipler

Baggrund

Duferco køber knipler i EU, Norge, Ukraine og Rusland til markedets mest fordelagtige pris. Flere og flere stålværker sælger efterhånden kun knipler på 12 m, da dette kun giver dem halvt så mange skæresnit og halvt så mange knipler at håndtere, altså en besparelse. Dufercos knippelovn kan kun tage knipler på 6 m. Det betyder, at Duferco må skære kniplerne over, hvilket foregår på havnen, bag Dansteels glødeskalsdepot. Stedet er udpeget af Acoustica, som værende det mest hensigtsmæssige sted.

Duferco har beskevet, hvordan funktionen af en mobil skæremaskine for skæring af knipler ville være i et brev af 14. december 2006 og 29. januar 2007, mens maskinen var under konstruktion, hvilket resulterede i en miljøgodkendelse af 9. februar 2007. Trods ihærdig indsats kom maskinen aldrig til at fungere, idet håndteringen var for besværlig og skæringen for langsom.

I miljøgodkendelsen af 9. februar 2007 beskrives, at virksomheden kunne skære 60.000 tons 12 m knipler. Vi havde ikke på det tidspunkt forestillet os, hvordan markedet ville udvikle sig, men antallet af 12 m knipler er steget de sidste år.

		1/6/2006 til 30/9/2007	1/10/2007 til 30/9/2008	1/10/2008 til 30/9/2009	1/10/2009 til 30/9/2010
Forbrug					
12 m knipler	tons	19.883	28.800	37.500	78.632

I lang tid blev skæringen udført manuelt, men nu har vi konstrueret en simpel skæreanordning, som fungerer.

Beskrivelsen af skæreprocessen

Ca 13 knipler på 12 m placeres med trucken på 4 tværgående knipler / træbjælker. En lavtstående brokonstruktion (ca 50 cm over jordniveau) svinges 90o, så den spænder vinkelret over kniplerne. På broen er monteret en maskine, som fører en skæredyse. Dysen tændes og slukkes manuelt, og som brændstof benyttes acetylen / ilt. Det tager ca 16 minutter og skære 13 knipler (svarende til ca 75 sekunder/knippe i størrelsen 150*150 mm). Når skæreprocessen er færdig, svinges broen 90o, så kniplerne er fri af broen, og trucken kører dem i knippelgården. (se billedserie i bilag) hvorpå de nummereres og anbringes i stabler, klar til indføring i ovnen.

Miljømæssig påvirkning

Anlægget står på et betonunderlag, og der er ikke tilknyttet køle- eller hydrauliksystemer. Regnvand vil løbe til kloak.

Slagger fra skæreprcessen grappes jævnligt op og afhændes via Denva eller H I Hansen.

Håndtering, skæring, og kørsel af 60.000 tons 12 m knipler indgår i rapport nr. P2.051.09 fra Acoustica, dateret 3. november 2009.

Ansøgning om ny tonnage for skæring

Virksomheden bliver nødt til at ansøge om, at skære 160.000 tons 12 m knipler, hvilket svarer til en produktion på 3 skift.

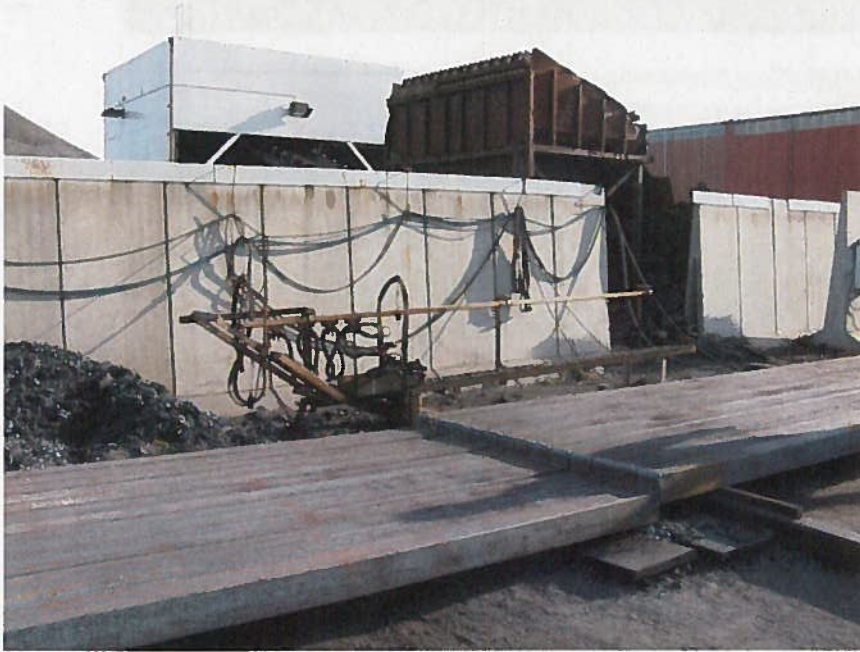
Dette vil medføre, at et skib skal losses ca 1 gang/uge i gennemsnit, og at kniplerne efterfølgende vil blive skåret, døgnet rundt.

Venlig hilsen

Inge Beierholm
Miljøansvarlig

Bilag med foto, der beskriver arbejdsgangen.





Miljøstyrelsen Roskilde

Att: Karin Larsen

Frederiksværk, den 7. juli 2011

Duferco Danish Steel A/S. Flammeskæring på havnen

Indledning

Nærværende brev er udarbejdet som opfølgning på Miljøstyrelsen Roskildes tilsyn den 5. oktober 2010.

I 2007 fik Duferco Danish Steel A/S godkendelse til udendørs flammeskæring af 60.000 tons knipler med vilkår om etablering af skærebord med tilhørende udsugning og filter. Dette er dog ikke blevet etableret og i henhold til aftale på ovennævnte tilsyn (jf. brev fra det tidligere Miljøcenter Roskilde dateret 18. oktober 2010) fremsendes hermed en nærmere vurdering af miljøforholdene på baggrund af disse aktiviteter.

Baggrund

Duferco indkøber knipler til produktionen. Disse knipler modtages både i en længde på 12 meter og 6 meter. 12 meter kniplerne skal skæres over i 2 dele, inden de kan indgå i den videre produktion. Dette arbejde foregår som flammeskæring udendørs på Dufercos areal svarende til beskrivelsen i brev fremsendt af Duferco, dateret den 21. december 2010.

Fra flammeskæring emitteres røg svarende til svejsning. Flammeskæring er omfattet af standard vilkår for virksomheder, der er omfattet af liste punkt A205 på bilag 2: "Virksomheder i øvrigt, der foretager forarbejdning af jern, stål eller andre metaller med et hertil indrettet produktionsareal på 1.000 m² eller derover". For flammeskæring gælder standardvilkår som anført i nedenstående tabel.

pladetykkelse og intermittens a)	Vilkår
Ulegeret stål i alle pladetykkelser og ved intermittens < 22 %	Afkast på mindst 3 meter
Ulegeret stål i alle pladetykkelser og ved intermittens ≥ 22 %	Filter (tilbageholdelse af 99% af skærerøgen)

Grænsen på 22% intermittens er baseret på konklusionen i Miljøstyrelsens Refencelaboratoriums rapport nr. 46 udarbejdet af Force Technology¹. I rapporten gennemgås ved hvilken intermittens

¹ Projekt vedhørende emissioner og relevante vilkår for filtrering ved laserskæring, plasmaskæring og flammeskæring. Lars K Gram, Jan Thernøe. Force Technology. Rapport nr. 46. Miljøstyrelsens Refencelaboratorium for måling af emissioner til luften. 2006

blandt andet flammeskæring udføres uden overskridelse af massestrømsgrænsen for skærestøv. Forces konklusion er i rapporten, at ved en intermittens på mindre end eller lig 22% vil flammeskæring uanset pladetykkelse kunne foretages uden overskridelse af massestrømsgrænsen for skærestøv på 25 g/h.

Duferco er omfattet af liste punkt A101 i godkendelsesbekendtgørelsen, men ovenstående er brugt som retningslinjer for nedenstående vurdering af luftemissionen.

Miljøvurdering

Produktionsmængde

I 2007 fik virksomhedens som ovenfor beskrevet godkendelse til skæring af 60.000 tons knipler. Denne mængde er dog steget som følge af Vorskla Steels konkurs og vurderes at kunne nå op på 100.000 tons knipler pr. år. Tidligere har virksomheden forventet et fremtidigt behov for skæring af op til 160.000 tons knipler, men denne mængde er nu nedjusteret. Samtidig er der en forventning om, at Vorskla Steel igen starter produktion, hvilket formentlig vil betyde en yderligere reduktion i antallet af knippelskæring.

Intermittens og skæretid

Skæring af knipler foregår ikke kontinuert men som en intermitterende aktivitet. Knipler skæres, når de modtages med skib, og hvert skib indeholder ca. 3.500 tons svarende til 1750 12-meter knipler. Ved indkøb af 100.000 knipler pr. år vil dette svare til at der modtages et skib ca. hver anden uge.

Skæringen foregår herefter døgnet rundt i en kort periode på ca. 96 timer indtil alle knipler er skåret. Den reelle skæretid er på ca. 75 sek. pr. knippel, hvilket svarer til en reel skæretid pr. skib på 36,5 timer. Dette svarer til en worst case intermittens på 38 % i skære-perioden.

Intermittensen baseres på den reelle skæretid i den normale arbejdstid. Iht. luftvejledningen indebærer dette en midling over 7 timer. For Duferco er det dog væsentligt at bemærke, at skæringen med en intermittens på 38 % kun foregår i ca. 2 døgn pr. uge (57 timer). De 57 timer, hvor der foretages skæring, er den reelle skæretid kun 22 timer. Dette vil, når virksomhedens samlede produktionstid pr. uge er 168 timer, svare til en gennemsnitlig intermittens på kun 13%.

I forbindelse med bl.a. pakning i valselinien og diverse vedligeholdelsesarbejder foretager virksomheden flammeskæring indendørs i valsehallen. Denne flammeskæring foretages med en række forskellige håndholdte flammeskærere. Timeforbruget til den indendørs flammeskæring er estimeret på baggrund af acetylenforbruget. Det er vurderet at acetylenforbruget til indendørs flammeskæring gennemsnitligt er ca. 3175 kg acetylen pr. år.

På baggrund af den udendørs flammeskæring med håndholdt flammeskærere er det vurderet, at skæretiden pr. tons forbrugt acetylen svarer til 144 skæretimer/tons acetylen, udregnet som et gennemsnit over 2006-2009. Dette medfører en samlet indendørs reel skæretid på 456 timer pr. år og ca 9,5 timer pr. uge.

Samlet set vil intermittensen for både indendørs og udendørs flammeskæring således være på ca 31 timer svarende til en intermittens på kun 19 %, hvilket også ligger under grænsen på 22%.

På den baggrund vurderes det, at virksomheden gennemsnitligt ikke vil overskride massestrømsgrænsen på 25 g/h. I øvrigt skal det bemærkes, at Forces rapport angiver at emission fra flammeskæring med intermitterer over 22% godt kan ligge under massestrømsgrænsen, og at det først er ved intermitterer mellem 50% og 75 %, at massestrømsgrænsen altid vil være overskredet.

Af ovenstående vurderes det, at det er acceptabelt at bibeholde flammeskæringsaktiviteterne på havnen i nuværende form uden installation af skærebord med tilhørende udsugningsanlæg og filter.


Støj

I virksomhedens støjkortlægning fra 2009² er støjbidraget fra de udendørs flammeskæringsaktiviteter medtaget. Det vurderes at en øget flammeskæring på 100.000 tons pr. år ikke påvirker støjen nævneværdigt, da der i den eksisterende støjkortlægning er lagt støj ind fra både dag, aften og nat. I øvrigt vil en øget støjbelastning i natperioden til f.eks. det dobbelte ikke få nogen konsekvenser i forhold til det samlede støjbidrag.

Konklusion

Det vurderes på baggrund af ovenstående, at der kan foretages flammeskæring af 100.000 tons knipler pr. år udendørs på Dufercos areal uden etablering af filter, og at flammeskæringen ikke vil få nogen væsentlige konsekvenser for hverken luftemission eller ekstern støj.

Med venlig hilsen


Inge Beierholm
Miljøansvarlig

Miljøstyrelsen

Cand. Scient. Søren Jensen

Frederiksværk, den 13. november 2013

Vedr. Duferco Danish Steel A/S - Skæring af knipler på havn

I henhold til aftale med Miljøstyrelsen, jf. email dateret 18. september 2012, fremsendes hermed et opdateret notat omkring skæring af knipler på havnen

Baggrund

Duferco fremsendte den 14. december 2006 et brev vedrørende: Etablering af mobilt skærebord, anmeldelse om anlægsændring, hvori skærebordet inkl. tegning, selve skæringen med propan/ilt, støjforhold samt håndtering af affald fra skæreprocessen var beskrevet.

I et brev dateret 9. januar 2007 fremsendte Miljøcenter Roskilde en række spørgsmål til skæringen, som blev besvaret af Duferco i brev dateret 30. januar 2007. Her af fremgår det at:

- skærebordet placeres ved Dansteel's glødeskals depot. En placering udpeget af Acoustica, som værende den mest hensigtsmæssige.
- virksomheden forventede at modtage max 60.000 tons 12m knipler
- der ikke er knyttet hydrauliske systemer eller kølesystemer til anlægget
- virksomheden foreslår, at der monteres en mobil svejseudsugning af typen HN Automatic FU-EX2000 til absorption af NOx og røg fra skæreprocessen, med et filterareal på 5,3 m³, luftflow på 165 m³/h og en filtereffektivitet på 99,7%. Filtret var forsynet med en filtervagt, og der ville blive skåret med propan/ilt for at mindske dannelsen af NOx. Dette forslag er foranlediget af at Miljøcenter Roskilde angav, at skæring af 60.000 tons knipler i det fri uden emissionsbegrænsende foranstaltninger ikke umiddelbart var acceptabelt
- arealet under skærebordet ikke er befæstet.
- det ikke er nødvendigt at aflede regnvand, da skæringen foregår på ubefæstet areal.
- Acoustica i støjrapporten P2.065.06 i mangel af målte data på skæreprocessen har benyttet data fra elektrostålværkets skæreklokker.

Efterfølgende anmoder Miljøcenter Roskilde om at få tilsendt en brochure på filtret, og der fremsendes en brochure over en svejseudsugning benævnt: Carryvac P150 fra ESAB (med de samme filterdata som nævnt oven for).

På denne baggrund gav Miljøcenter Roskilde sin godkendelse, dateret 9. februar 2007.

Trods ihærdig indsats kom skærebord og skæremaskine aldrig til at fungere, idet håndteringen med kniplerne var for besværlig og selve skæringen for langsom, hvorfor man fortsatte med at skære manuelt med en lanse med acetylen/ilt. Det er vurderet, at filtret ikke er egnet til formålet pga. lavt luftflow. Endvidere fjernes kun partikler fra skæreprocessen.

På et tilsynsmøde tirsdag, den 5. oktober 2010 orienteres Miljøcenter Roskilde om, at aktiviteten ikke foregår som beskrevet i godkendelsen. Det aftaltes, at Duferco skulle fremsende en beskrivelse af aktiviteten. Duferco fremsender brev dateret den 21. december 2010 med fotos, der viser forløbet med tilkørsel af knipler, skæring og bortkørsel af knipler. Samtidig ansøges om skæring af 160.000 tons knipler.

Duferco fremsender, som opfølgning på tilsynet, et brev til Miljøstyrelsen, dateret den 7. juli 2011, hvor virksomheden redegør for sin opfattelse af de miljømæssige forhold omkring aktiviteten, idet der er foretaget overslagsberegninger på baggrund af forbrug af acetylen og mængden af 12 m knipler.

Virksomheden har ikke umiddelbart kunne finde skriftlig opfølgning på dette brev. Der står dog i email dateret 15. februar 2012, at skæring på havn vurderes af Jørn L. Hansen.

Status

I forhold til forudsætningerne for miljøgodkendelsen er der sket følgende ændringer:

- havneområdet er dækket af beton af hensyn til den tunge trafik på området.
- der er etableret vejbrønde, hvor det vurderes som alt overvejende sandsynligt at det løber til en samlerørføring, der tager tagnedløb og overfladevand fra de omkringliggende veje. Herfra videre til pumpebrønden i lagerhallen, hvor det pumpes til havn.
- der skæres fortsat med acetylen/ilt, da acetylen er en varmere energikilde end propan, og skæringen herved går hurtigere.
- Lydniveauet på skæreprcessen er målt og fremgår af støjrapport P2.051.09. Lydniveauet er ligeledes målt i den nye støjrapport for 2013, men indgår ikke i den mest støjende driftssituation i dag- og aften timerne, kun om natten. Flammeskæringen i sig selv er ikke væsentlig for den samlede støj om natten. I natperioden er det støj fra facader, tag og porte samt kørsel med trucks, der er væsentligste støjklider.

Tonnage

Antallet af 12 m knipler, der skal skæres har varieret en del i de forløbne år, jævnfør nedenstående tabel.

		1/10/2007 til 30/9/2008	1/10/2008 til 30/9/2009	1/10/2009 til 30/9/2010	1/10/2010 til 30/9/2011	1/10/2011 til 30/9/2012	1/10/2012 til 30/9/2013
12 m knipler	tons	28.800	37.508	78.632	103.865	150.221	93.404
6 m knipler	tons		55.000	51.909	80.967	19.021	53.087
Indlagte knipler	tons	154.377	100.189	140.967	184.067	161.423	142.885
Færdigvare Prima		139.980	91.756	129.067	168.962	150.436	135.527
Acetylen	kg/ ton	0,17	0,18	0,08	0,07	0,06	
Ilt	Nm ³ / ton	1,58	1,21	0,78	0,72	0,59	

I efteråret 2009 begynder skæringen at foregå med brug af en simpel skæremaskine, der kører på en lav bro, hvilket er den metode, der også bruges i dag, og forbruget af acetylen og ilt pr tons stål formindskes som det også fremgår af tabellen.

Vurdering af forurening og optimeringsmuligheder

I det følgende redegøres for forskellige muligheder for at dokumentere forureningens omfang og eventuelle optimeringsmuligheder.

Beregninger

Der er foretaget beregninger for at vurdere forureningens størrelse, jf. 7. juli 2011. Det fremgår heraf at skærestøv ligger under massestrømsgrænsen på 25 g/h. Ved tilsynet den 6. juni 2013 fremførte Miljøstyrelsen dog, at beregningerne ikke kan anvendes direkte op i mod Luftvejledningens standardvilkår, da det er møntet på indendørs produktion med veldefinerede afkast.

Målinger

Vores konsulent fra C7 Consulting ApS har undersøgt mulighederne for at måle emissionen fra skæring af knipler og har bl.a. taget kontakt til et målefirma, der foretager akkrediterede målinger. Vores konsulent vurderer på den baggrund at resultaterne af eventuelle målinger vil være forbundet med så store usikkerheder, at det ikke er anbefalelsesværdigt. Såfremt der opstilles målestationer, vil målingerne være afhængigt af vejrforhold, vindretning m.v. og det vil ikke være muligt at vurdere resultaterne både m.h.t. mængder og indhold. Sporgasmålinger m.v. vil være forbundet med de samme usikkerheder.

Alternativ placering

På baggrund af forslag fra Miljøstyrelsen (10. juli 2013) har virksomheden undersøgt mulighederne for at flytte aktiviteterne indendørs. Der har været foretaget en grundig undersøgelse omkring en eventuel anden placering af skæring af knipler, men det har ikke været muligt at finde et område i en af hallerne, hvor aktiviteten reelt kunne flyttes hen. Det handler både om tilstrækkelig plads og transportmuligheder i forbindelse med en ny location indendørs.

Det skal også nævnes, at den nuværende placering fungerer meget fint rent logistisk, idet kørslen med de store trucks udgør en miljøbelastning både med hensyn til støj og luftformige emissioner, så al unødigt kørsel bør undgås.

Knippelgården er i forvejen for lille, og det er derfor ikke hensigtsmæssigt, at placere skæringen her. Ovennævnte er tidligere fremsendt til Miljøstyrelsen jf. e-mail dateret 3. september 2013.

Filtre

Det vurderes som teknisk/økonomisk vanskeligt at finde en velfungerende filterløsning, der også i blæst vil være i stand til at fange partiklerne. Endvidere vil det være forbundet med store omkostninger at etablere en bygning rundt om aktiviteten, ligesom det vil gøre logistik og transport særdeles vanskelig.

Udendørs skæreaktiviteter på andre virksomheder

Vores konsulent har kikket i miljøgodkendelser for skæreaktiviteter i forbindelse med skibsophugning. Det er ikke fremgået heraf, at der er stillet særlige krav. Det er dog ikke undersøgt nærmere, hvor store tonnager der er tale om.

Sammenfatning og forslag

Set i lyset af ovenstående, herunder indikationen af forureningens omfang (jf. beregninger fra 7. juli 2011) på mindre end massestrømsgrænsen på 25 g/h, foreslås at virksomheden forsøger at arbejde herimod at mindske mængden af knipler til udendørs skæring. Virksomheden erkender, at dette ikke p.t. har været muligt, idet de fleste stålværker af rationaliseringsgrunde støber 12 m knipler. Endvidere udgør kniplerne så stor en omkostning, at de indkøbes til den for virksomheden mest fordelagtige pris.

Virksomheden har imidlertid netop indgået en aftale med et tysk stålværk i Hamburg om levering af min 1 skibslast/måned (3500 ton, 130*130*5900mm knipler). Behovet for større knipler dækkes fra andre stålværker, der leverer henholdsvis 6 m og 12 m knipler. Den nye aftale vil betyde, at virksomheden nedsætter skæreaktiviteten på havnen betydeligt.

Det foreslås konkret, at der aftales en 2 årig forsøgsperiode for 2014 og 2015, og at virksomheden årligt rapporterer om status af de gennemførte skæreaktiviteter på havnen i forhold til at reducere mængden.

Såfremt det viser sig ikke at være muligt at reducere behovet for skæring væsentligt, må sagen tages op til fornyet drøftelse.

Med venlig hilsen



Inge Beierholm

Duferco Danish Steel A/S

Bilag B: Luftemissioner fra flammeskæring og standardvilkår

Luftvejledningen¹ og svejserøgsvejledningen² dækker aktiviteter indendørs med veldefinerede afkast. Den ansøgte udendørs flammeskæring er derfor ikke dækket af disse vejledninger, men der skeles til alligevel til massestrømsgrænser og intermittensgrænser i vurderingen af, om den ansøgte aktivitet medfører væsentlig eller uvæsentlig miljøpåvirkning.

I svejserøgsvejledningen henføres svejserøg, der opstår ved svejsning i ulegeret stål, til tabel 3, uorganisk støv af farlig art, i luftvejledningen.

Som opfølgning på svejserøgsvejledningen offentliggjorde B-værdivejledningen³, nr. 2/2002, at svejserøg fra svejsning i ulegeret stål, klassificeret som uorganisk støv af farlig art, har følgende grænseværdier:

- En massestrømsgrænse på 25 g/h
- En emissionsgrænse på 5 mg/normal-m³ og
- En B-værdi på 0,004 mg/m³

Ved overholdelse af retningslinierne i svejserøgsvejledningen er det sikret at disse værdier overholdes.

Ligeledes hæftes ref-labs rapport om emissioner fra flammeskæring m.v.⁴ op på luftvejledningen og svejserøgsvejledningen. I rapporten konkluderes bl.a., at:

- Da massestrømsgrænsen for svejsning i ulegeret stål er 25 g røg/time, bør den være det samme for skæring i ulegeret stål (røgen vil indeholde de samme komponenter ekskl. tilslagsmaterialer ved svejsning).
- Røgemissionen ved flammeskæring er stærkt varierende og uden entydig indvirkning af pladetykkelse, gastype eller overfladebehandling.
- Ved flammeskæring med intermittens < 22 % er rensning ikke nødvendig, uanset pladetykkelse (data indikerer, at massestrømsgrænsen så altid vil være overholdt – konservativt estimat, da højest kendte data bruges).

Standardvilkår for listepunkt A205, der er relevante for flammeskæring i ulegeret stål, bygger tydeligt på ovennævnte vejledninger og ref-lab-rapport. Det ses f.eks. i følgende forslag til standardvilkår, der summerer essensen af ovenstående:

Tabel 5. Krav til rensning og afkasthøjde ved flammeskæring. Den angivne afkasthøjde er i meter over tagryg på det tag, hvor afkastet er placeret.

Materiale, pladetykkelse og intermittens ^{a)}	Vilkår
Ulegeret stål i alle pladetykkelser og ved intermittens < 22 %	Afkast på mindst 3 meter
Ulegeret stål i alle pladetykkelser og ved intermittens > 22 %	Filter b)

- a) Til intermittens medgår den andel af virksomhedens normale arbejdstid, hvor der skæres. Skæres der med flere skærehoveder i samme maskine, eller er der flere skæremaskiner til rådighed, skal hvert skærehoved medregnes i skæretiden.
- b) Filteret skal være i stand til at tilbageholde mindst 99 % af svejse- eller skærerøgen.

¹ Miljøstyrelsens vejl. nr. 2/2001 Luftvejledningen.

² Miljøstyrelsens vejl. nr. 13/1997 Begrænsning af luftforurening fra virksomheder, der udsender svejserøg.

³ Miljøstyrelsens vejl. nr. 2/2002 B-værdivejledningen – Oversigt over B-værdier.

⁴ Miljøstyrelsens Referencelaboratorium for måling af emissioner til luften. Rapport nr. 46, 2006. Projekt vedrørende emissioner og relevante vilkår for filtrering ved laserskæring, plasmaskæring og flammeskæring. Lars K. Gram, Jan Thernøe. FORCE Technology. Link: http://www.ref-lab.dk/ref-lab_docs/showdoc.asp?id=080505114712&type=doc&pdf=true

Bilag C: Liste over sagens akter

<i>Afsender og emne</i>	<i>Modtaget</i>
Miljøstyrelsen, Etablering af et mobilt skærebord (etablering ikke miljøgodkendelsespligtig og ikke VVM-pligtig)	Meddelt 9/2-2007
Duferco, Skæring af knipler på kaj, ansøgning om øget tonnage	21/12-2010
Duferco, Flammeskæring på havnen, supplerende oplysninger til ansøgning om øget tonnage	7/7-2011
Overvejelser i f.m. skæring af knipler på havnen – Formentlig ikke muligt at flytte aktiviteten indendørs	3/9-2013
Duferco, Opdateret notat vedr. skæring af knipler	13/11-2013
Duferco, Opdateret støjberegning	15/11-2013
Korrespondance om anden flammeskæring på virksomheden	10/12-2013
Duferco, Høringssvar om udkast til miljøgodkendelse	14/1-2014
Halsnæs Kommune, Høringssvar om endeligt udkast til miljøgodkendelse	23/1-2014

Hertil kommer oplysninger givet i forbindelse med miljøtilsyn den 5. oktober 2010, 6. juni 2013 og 21. november 2013.