

Aabenraa Kommune  
Digital annonce

**Plan, Teknik & Miljø  
Miljø**  
Skelbækvej 2  
6200 Aabenraa  
Tlf.: 7376 7676

Dato: 22-11-2022  
Sagsnr.: 22/25424

Kontakt: Tina Ketelsen  
Direkte tlf.: 7376 7864  
E-mail: tket@aabenraa.dk

### Miljøtilladelse til husdyrbruget på Løgumklostervej 12, 6230 Rødekro

Aabenraa Kommunes Team Miljø har den 22. november 2022 meddelt miljøtilladelse efter husdyrbrugloven<sup>1</sup> til husdyrbruget på Løgumklostervej 12, 6230 Rødekro, matr. nr. 131 Klovtoft, Hellevad.

Ejendommen meddeles miljøtilladelse til følgende eksisterende produktionsarealer, gulvtyper og dyretyper samt tekniske anlæg og opbevaringsanlæg:

#### Der tillades følgende produktionsarealer:

Stald	Produktion	Staldstørrelse m <sup>2</sup>	Produktionsareal m <sup>2</sup>
Stald 1	Flexgruppe: Alle kvæg, Heste, Får og Geder; Dybstrøelse	230	230
Rundbuehal	Flexgruppe: Alle kvæg, Heste, Får og Geder; Dybstrøelse	68	68
Stald 2	Flexgruppe: Alle kvæg, Heste, Får og Geder; Dybstrøelse	120	120
Halmlade/Stald	Flexgruppe: Alle kvæg, Heste, Får og Geder; Dybstrøelse	287	287
I alt			705

#### Der tillades følgende gødningsopbevaringsanlæg:

- Møddingsplads med et overfladeareal og gødningsandel på ca. 105 m<sup>2</sup>

#### Øvrige anlæg:

- Rundbuehal til opbevaring af halm
- Maskinhus

<sup>1</sup> Lovbekendtgørelse nr. 520 af 1. maj 2019 om husdyrbrug og anvendelse af gødning m.v. med senere ændringer

Miljøtilladelsen kan ses i sin helhed på de følgende sider.

Afgørelser efter husdyrbrugloven kan påklages til Miljø- og Fødevarerklagenævnet af:

- Afgørelsens adressat
- Miljøministeren, når væsentlige nationale eller internationale interesser er berørt
- Enhver, der har en individuel, væsentlig interesse i sagens udfald
- Sundhedsstyrelsen
- Danmarks Fiskeriforening, Ferskvandsfiskeriforeningen i Danmark, Arbejderbevægelsens Erhvervsråd og Forbrugerrådet, alle i henhold til lovens § 85
- Lokale foreninger og organisationer, lovens § 86
- Landsdækkende foreninger og organisationer, lovens § 87.

Hvis du ønsker at klage over denne afgørelse, kan du klage til Miljø- og Fødevarerklagenævnet. Du klager via Klageportalen, som du finder et link til på forsiden af [www.naevneneshus.dk](http://www.naevneneshus.dk). Klageportalen ligger på [www.borger.dk](http://www.borger.dk) og [www.virk.dk](http://www.virk.dk). Du logger på [www.borger.dk](http://www.borger.dk) eller [www.virk.dk](http://www.virk.dk), ligesom du plejer, typisk med NEM-ID. Klagen sendes gennem Klageportalen til Aabenraa Kommune, der har truffet afgørelsen. En klage er indgivet, når den er tilgængelig for kommunen i Klageportalen. Når du klager, skal du som privatperson betale et gebyr på kr. 900. For virksomheder og organisationers vedkommende er gebyret på 1.800 kr. Du betaler gebyret med betalingskort i Klageportalen.

Miljø- og Fødevarerklagenævnet skal som udgangspunkt afvise en klage, der kommer uden om Klageportalen, hvis der ikke er særlige grunde til det. Hvis du ønsker at blive fritaget for at bruge Klageportalen, skal du sende en begrundet anmodning til Aabenraa Kommune, der har truffet afgørelse i sagen. Aabenraa Kommune videresender herefter anmodningen til Miljø- og Fødevarerklagenævnet, som træffer afgørelse om, hvorvidt din anmodning kan imødekommes.

Klagefristen udløber 4 uger efter, at afgørelsen er meddelt. Er afgørelsen offentligt bekendtgjort, regnes klagefristen dog altid fra bekendtgørelsen. Hvis klagefristen udløber på en lørdag eller helligdag, forlænges fristen til den følgende hverdag.

Afgørelsen annonceres offentligt den 22. november 2022 på Aabenraa Kommunes hjemmeside. En eventuel klage skal være modtaget senest den 20. december 2022, der er dagen for klagefristens udløb.

Der kan i øvrigt henvises til miljøgodkendelsens afsnit C "Offentlighed og klagevejledning".

Venlig hilsen

Tina Ketelsen  
Landmålingstekniker

## Miljøtilladelse til husdyrbruget Løgumklostervej 12, 6230 Røde kro

### § 16b

Lovbekendtgørelse nr. 520  
af 1. maj 2019 om  
husdyrbrug og anvendelse af  
gødning m.v. med senere  
ændringer

Tilladelsesdato:  
22. november 2022



Aabenraa Kommune  
Plan, Teknik & Miljø  
Team Miljø  
Skelbækvej 2  
6200 Aabenraa  
Tlf. 73 76 76 76

## Baggrund og læsevejledning

Kommunens afgørelse, vilkår der gælder for husdyrbruget samt de generelle juridiske forhold omkring afgørelsen, herunder klagevejledningen, og bilag kan læses i kapitel A, B, C og D.

Som følge af husdyrbrugloven skal ansøger indsende oplysninger om en række forhold, jf. husdyrgodkendelsesbekendtgørelsens bilag 1 punkt A og B. Kommunen skal i sin afgørelse beskrive husdyrbrugets særkender og vurdere og begrunde, at det ansøgte ikke har en væsentlig indvirkning på miljøet. Selve ansøgningsmaterialet kan læses i kapitel E.

Husdyrbruget på Løgumklostervej 12, 6230 Rødekro har en ammoniakemission mindre end 750 kg NH<sub>3</sub>-N pr. år. Det har dermed en størrelse, der lovgivningsmæssigt reguleres efter husdyrbruglovens § 16b. Den vedlagte ansøgning er et resultat af dialog imellem ansøger og Aabenraa Kommune i forbindelse med sagsbehandlingen. Ansøgningen danner grundlag for kommunens afgørelse og de stillede vilkår.

# Indholdsfortegnelse

A.	Afgørelse .....	5
	Baggrund og særkender for afgørelsen .....	7
	Historik .....	7
	Ansøgning .....	7
	Landskabelige værdier og særkender .....	7
	Erhvervsmæssigt nødvendigt .....	8
	Begrundelse for de stillede vilkår og øvrige krav .....	8
	Natur .....	8
	Jord, grundvand og overfladevand .....	9
	Lugtgener .....	10
	Øvrige emissioner og gener .....	10
	Bedste tilgængelige teknik (BAT) .....	11
	Øvrige krav .....	11
	Samlet vurdering .....	12
	Lovgrundlag .....	13
	Udnyttelsesfrist .....	13
	Revurdering af miljøtilladelsen .....	13
	Retsbeskyttelse .....	13
	Ophævelse af eksisterende godkendelse .....	13
	Andre tilladelser og dispensationer .....	13
B.	Vilkår for husdyrbruget .....	14
	Afgørelse .....	14
	Indretning og drift .....	14
	Lugt .....	15
	Øvrige emissioner og gener .....	15
	Jord, grundvand og overfladevand .....	16
	Egenkontrol .....	17
C.	Offentlighed og klagevejledning .....	18
	Naboorientering og partshøring .....	18
	Annoncering og afgørelse .....	18
	Klagevejledning .....	18
D.	Kommunens bilag .....	20
	Lugtkonsekvenszonen .....	20
E.	Miljøansøgningen .....	21

## Datablad

Husdyrbrugets adresse: Løgumklostervej 12, 6230 Rødekro

Ansøger: Kim Machmüller

Ansøgers CVR-nummer: 34535876

Tilladelsesmyndighed: Aabenraa Kommune

Tilladelsesdato: 22. november 2022

Sagsbehandler: Tine Oerter Trane

Kvalitetssikring: Laura Klaver

Ansøgningsmateriale: Louise H. Riemann, LHN

Sagsnr.: 22/25424

Kortmateriale: Aabenraa Kommune, Geodatastyrelsen og Styrelsen for Dataforsyning og effektivisering, Skærmkort, WMS – tjeneste.

Lovgrundlag: Lovbekendtgørelse nr. 520 af 1. maj 2019 om husdyrbrug og anvendelse af gødning m.v. med senere ændringer (husdyrbrugloven).

## A. Afgørelse

Aabenraa Kommune meddeler miljøtilladelse til husdyrbruget efter husdyrbruglovens § 16b på Løgumklostervej 12, 6230 Rødekro, matr. nr. 131 Klovtoft, Hellevad m.fl. til hold af flexgruppen alle kvæg, heste, får og geder med de stillede vilkår. Miljøtilladelsen omfatter hele husdyrbruget. Det vil sige både de eksisterende og nye anlæg.

Der tillades følgende produktionsarealer:

Stald	Produktion	Staldstørrelse m <sup>2</sup>	Produktionsareal m <sup>2</sup>
Stald 1	Flexgruppe: Alle kvæg, Heste, Får og Geder; Dybstrøelse	230	230
Rundbuehal	Flexgruppe: Alle kvæg, Heste, Får og Geder; Dybstrøelse	68	68
Stald 2	Flexgruppe: Alle kvæg, Heste, Får og Geder; Dybstrøelse	120	120
Halmlade/Stald	Flexgruppe: Alle kvæg, Heste, Får og Geder; Dybstrøelse	287	287
I alt			705

Der tillades følgende gødningsopbevaringsanlæg:

- Møddingsplads med et overfladeareal og gødningsandel på ca. 105 m<sup>2</sup>

Øvrige anlæg:

- Rundbuehal til opbevaring af halm
- Maskinhus

Det tilladte staldanlæg kan med denne miljøtilladelse udnyttes fuldt ud inden for grænserne for dyrevelfærdsreglerne. Se en oversigt over staldene i Figur 1.



Figur 1. Oversigt over stalde, anmeldelsespligtige anlæg samt gødningsopbevaringsanlæg. Oversigten er udarbejdet af Louise H. Riemann, LHN.



## Baggrund og særkender for afgørelsen

### Historik

Husdyrbruget modtog den 18. februar 2009 en miljøtilladelse efter den dagældende husdyrbruglovs<sup>1</sup> § 10, stk. 1 til udvidelse af dyreholdet til hold af 42 ammekøer, 52 opdræt og 21 tyre, svarende til i alt 47 DE efter dagældende omregningsfaktorer, samt etablering af en ny dybstrøelsesstald på 422 m<sup>2</sup>.

### Ansøgning

Aabenraa Kommune har den 17. august 2022 modtaget en ansøgning om miljøtilladelse til husdyrbruget på Løgumklostervej 12, 6230 Rødekro. Ansøger ønsker at lovliggøre en tidligere etableret møddingsplads og rundbuehal, der benyttes til opstaldning af kvæg, samt ønsker fremadrettet at benytte en allerede etableret halmlade/stald til opstaldning af dyr.

Denne tilladelse er baseret på de oplysninger, der er redegjort for i ansøgningsmaterialet, skema 235 941, version 1 og miljøansøgningen i kapitel E.

### Landskabelige værdier og særkender

#### *Placering af anlæg*

Husdyrbruget er beliggende i det flade slettelandskab i den nordvestlige del af Aabenraa Kommune, også kaldet Landbrugssletten.

Landskabet er kendetegnet ved et fladt terræn, hvor dyrkede marker afgrænses af en delvis brudt hegnsstruktur og små, spredtliggende plantager. Flere småsøer, åer, vandløb og grøfter er med til at afspejle landskabets lavbundskarakter.

Landskabet er et landbrugslandskab, hvor flere store og middelstore gårde ligger jævnt fordelt. Flere små og middelstore landsbyer ligger spredt i landskabet, uden at de følger en egentlig struktur.

Landskabet rummer flere tekniske anlæg, der præger store dele af området, og som har stor betydning for landskabets visuelle karakter.

Landskabets værdier knytter sig til kulturlandskabet, der er med til at formidle landskabets landbrugshistorie i form af opdyrkning af de store hedesletter. Dette er afspejlet ved den ofte parallelle hegnsstruktur, der skulle hindre sandflugt på den vindblæste hedeslette.

Landskabet bør fortsat opretholdes som et landbrugslandskab, men med fokus på at styrke de kulturbetingede kvaliteter i form af den karakteristiske, parallelle hegnsstruktur.

#### *Bygge- og beskyttelseslinjer og kommunalplaner*

##### Bygge- og beskyttelseslinjer:

Husdyrbruget er beliggende inden for et skovrejsningsområde, hvor skovrejsning er ønsket. Aabenraa Kommune vurderer på den baggrund, at der ikke overskrides restriktioner for bygge- og beskyttelseslinjer ved det ansøgte.

##### Kommuneplanområder:

Ejendommen er beliggende inden for et område udpeget i kommuneplanen som uforstyrret landskab, i hvilket påvirkning fra større byggeri og tekniske anlæg skal undgås. Idet ejer ikke planlægger at bygge nyt, og da husdyrbruget omkranses af levende hegn, vurderer Aabenraa Kommune, at retningslinjerne for uforstyrrede landskaber ikke overskrides ved det ansøgte.

---

<sup>1</sup> LBKG nr. 1572 af 20. december 2006 om miljøgodkendelse m.v. af husdyrbrug.

### Grænseoverskridende virkninger

Aabenraa Kommune vurderer, at der ikke forekommer grænseoverskridende virkninger som følge af det ansøgte, idet den nærmeste kommunegrænse ligger 2,37 km nord for husdyrbruget, og grænsen til Tyskland ligger længere end 20 km syd for husdyrbruget.

### Erhvervsmæssigt nødvendigt

Aabenraa Kommune vurderer, at en lovliggørelse af den allerede etablerede møddingsplads og rundbuehal samt en udvidelse af produktionsarealet til at omfatte den allerede etablerede halmlade/stald, er erhvervsmæssigt nødvendigt for ejendommen, idet en tilladelse samt lovliggørelse af produktionsarealet og gødningsopbevaringsanlægget vil gøre det nemmere og ikke mindst lovligt at udnytte husdyrbrugets faciliteter.

## Begrundelse for de stillede vilkår og øvrige krav

### Natur

#### Ammoniakfølsom natur

For at beskytte biologisk værdifulde og kvælstoffølsomme naturarealer mod en tilstandsændring forårsaget af en næringsberigelse, der overskrider naturens tålegrænse, må den luftbårne ammoniakdeposition fra husdyrbrug til naturarealer omfattet af § 7 i husdyrbrugloven ikke overstige fastlagte beskyttelsesniveauer, som kan findes i husdyrgodkendelsesbekendtgørelsens bilag 3 punkt D.

De naturområder, der er omfattet af § 7 i husdyrbrugloven, er inddelt i 3 kategorier efter deres ammoniakfølsomhed jf. nedenstående tabel.

Tabel 1. Tabel over ammoniakfølsom natur der er beskyttet efter husdyrbruglovens § 7.

Naturtyper	Fastsat beskyttelsesniveau
Kategori 1. Ammoniakfølsomme naturtyper beliggende indenfor internationale naturbeskyttelsesområder.	Maks totaldeposition afhængig af antal øvrige husdyrbrug i nærheden: 0,2 kg N/ha/år ved > 1 øvrige husdyrbrug 0,4 kg N/ha/år ved 1 øvrigt husdyrbrug 0,7 kg N/ha/år ved 0 øvrige husdyrbrug
Kategori 2. Ammoniakfølsomme naturtyper beliggende udenfor internationale naturbeskyttelsesområder, i form af højmoser, lobeliesøer, heder >10 ha og overdrev >2,5 ha.	Maks totaldeposition på 1,0 kg N/ha/år.
Kategori 3. Heder, moser og overdrev, der er omfattet af § 3 i naturbeskyttelsesloven og ammoniakfølsomme skove større end 0,5 ha.	Maks merdeposition på 1,0 kg N/ha/år.  Kommunen kan ved en konkret vurdering tillade en merdeposition på >1,0 kg N/ha/år indenfor de angivne tålegrænser <sup>2</sup> , men kan ikke stille krav om merdeposition på <1,0 kg N/ha/år.

Det fremgår af husdyrbruglovens regelsæt, at beskyttelsesniveauet, der er fastlagt i lovgivningen, som udgangspunkt er tilstrækkeligt til at sikre natur og miljø og skabe overensstemmelse med habitatdirektivsforpligtelserne.

<sup>2</sup> Notat fra DCE – National Center for Miljø og Energi af den 6. september 2018 om opdatering af empirisk baserede tålegrænser

Tabel 2. Tabel over ammoniakdepositionen til nærliggende ammoniakfølsom natur, der er beskyttet efter husdyrbruglovens § 7.

Naturpunkt	Kategori	Merdeposition, kg N/ha/år	Totaldeposition, kg N/ha/år
Habitatnatur Riseskov	1	0,0	0,0
Overdrev – V for Rødebro	2	0,0	0,0
Eng	3	0,2	0,3
Mose	3	0,0	0,1
Overdrev	3	0,0	0,1

Idet at husdyrbruglovens depositionsgrænser til ammoniakfølsom natur er overholdt for det ansøgte, vurderer Aabenraa Kommune, at der ikke vil forekomme tilstandsændringer i disse naturarealer.

#### *Beskyttet natur*

Sydvest for husdyrbruget er en § 3-beskyttet sø, der modtager en merdeposition på 0,0 kg N/ha/år og en totaldeposition på 0,1 kg N/ha/år. På baggrund af den beregnede ammoniakdeposition til den §3-beskyttede sø samt ammoniakdepositionen til de ammoniakfølsomme naturarealer, som fremgår af Tabel 2, vurderer Aabenraa Kommune, at det ansøgte ikke medfører tilstandsændringer i den omkringliggende beskyttede natur.

#### *Fredede områder & kommunalplaner*

Ingen af bedriftens anlæg ligger overlappende med de kommunale udpegninger for områder med særlige økologiske forbindelser, særlige naturbeskyttelsesinteresser eller fredninger

#### *Internationale beskyttelsesområder*

Da husdyrbruget ikke ligger i, eller i nær tilknytning til, et Natura 2000-område, vurderer Aabenraa Kommune, at ansøgningen ikke har en væsentlig indvirkning på internationale beskyttelsesområder. Det nærmeste Natura 2000-område er nr. 96 Bolderslev Skov og Uge Skov', der består af habitatbeskyttelsesområde H85. Området ligger cirka 11 km øst for husdyrbruget.

Beskyttelsen af habitatnaturen i habitatområdet er indarbejdet i husdyrbruglovens regler for ammoniakfølsom natur, som vurderes i ovenstående afsnit om ammoniakfølsom natur. Det vurderes, at det ansøgte ikke har en væsentlig indvirkning på habitatbeskyttelsesområdet, da det ikke medfører tilstandsændringer i områdets natur.

#### *Planter og dyr*

Ingen af de dyre- og plantearter, som er beskyttet af habitatdirektivets bilag IV eller V, er registreret i eller omkring husdyrbruget samt vurderes ikke at findes i området. Aabenraa Kommune vurderer på den baggrund, at det ansøgte ikke medfører en forværring af disse dyre- og plantearters levevilkår.

Det kan ikke udelukkes, at der forekommer beskyttede flagermus omkring husdyrbruget. Da der hverken fjernes gamle træer eller bygninger i det ansøgte eller forekommer tilstandsændringer i omkringliggende naturarealer, vurderer Aabenraa Kommune, at eventuelle flagermus ikke påvirkes af det ansøgte.

#### *Jord, grundvand og overfladevand*

Husdyrbrugets tagvand ledes til nedsivning på markarealer nord for ejendommen. Spildevand fra stuehuset løber i en septiktank, mens spildevand, restvand og møddingssaft fra henholdsvis rundbuehal og mødding løber i ajlebeholderen vest for stald 1.

Aabenraa Kommune vurderer, at der ikke forekommer en væsentlig virkning på den miljømæssige tilstand af jord, grundvand og overfladevand, såfremt husdyrbrugloven med bekendtgørelser overholdes.

For at modvirke risikoen for olieforurening, har Aabenraa Kommune vurderet, at det er nødvendigt at stille vilkår til placering af olietanke og forholdsregler ved uheld, herunder at der på ejendommen skal være materiale til opsamling af spild.

#### Lugtgener

Aabenraa Kommune har vurderet, at lugtmarkørerne for nærmeste nabo, nærmeste samlet bebyggelse og nærmeste byzone er placeret korrekt i husdyrgodkendelse.dk.

Aabenraa Kommune vurderer endvidere, at da det nærmeste lokalplanlagte område i landzonen er beliggende længere væk end nærmeste samlet bebyggelse, er det ikke nødvendigt at vurdere lugt for nærmeste lokalplanlagte område i landzonen, da lugtgenekriteriet ved nærmeste samlet bebyggelse er overholdt. Ved det nærmeste lokalplanlagte område i landzone gælder der de samme lugtgenekriterier som ved samlet bebyggelse.

Tabel 3. Lugtberegning – uddrag fra husdyrgodkendelse.dk., ansøgningsskema nr. 235 941.

Adresse	Område status	Kumulation	Korrigeret geneafstand (m)	Vægtet gennemsnitsafstand (m)	Genekriterie overholdt
Løgumklostervej 6	Nærmeste nabo uden landbrugspligt	0	46,7	345,3	Ja
Vandmøllevej 11	Nærmeste nabo uden landbrugspligt	0	46,7	426,6	Ja
Langager 6	Nærmeste samlede bebyggelse	0	83,1	1.102,8	Ja
Hellevad Ejerlav, Hellevad	Nærmeste byzone	0	147,8	925	Ja

Ud over beregning af lugtgeneafstanden, udregnes lugtkonsekvenszonen i husdyrgodkendelse.dk. Inden for denne radius kan lugt ind imellem registreres. Lugtkonsekvenszonen er udregnet til 161 m. Et kort med lugtkonsekvenszonen er vedlagt som bilag 1 i afsnit D: Kommunens bilag.

Der er stillet driftsvilkår til renholdelse af staldarealer for at undgå forurening med ammoniak, som går ud over forudsætningerne i beregningerne i husdyrgodkendelse.dk.

#### Øvrige emissioner og gener

##### Støjgener

I miljøansøgningens afsnit 4.5 er støjgenerne beskrevet.

Aabenraa Kommune vurderer at støjgenerne er beskrevet tilstrækkeligt.

Aabenraa Kommune stiller dog vilkår til at husdyrbruget skal overholde de generelle støjgrænser for det åbne land og for samlet bebyggelse, som angivet i Miljøstyrelsens vejledning nr. 5/1984 "Ekstern Støj fra virksomheder".

Aabenraa Kommune gør opmærksom på at støjgrænserne i det åbne land skal være overholdt ved nærmeste nabos udendørs opholdsarealer, dog maksimalt 15 meter fra

beboelsen. Ved samlet bebyggelse, skal støjgrænserne være overholdt i hele området, så ved en evt. klage over støj, vil støjen blive målt ved nærmeste naboskel.

#### *Støvgener*

Støvgenerne er beskrevet i af snit 4,6 i miljøansøgningen.

Aabenraa Kommune vurderer at støvgenerne er tilstrækkeligt beskrevet, og at der skal stilles vilkår om, at der ikke må forekomme støvgener uden for ejendommens eget areal, og at dette vurderes af tilsynsmyndigheden.

#### *Rystelsesgener*

Evt. rystelser fra ejendommen vurderes af ansøger ikke at give anledning til rystelsesgener.

For at sikre naboerne, stiller Aabenraa Kommune vilkår til, at der ikke må være væsentlige gener fra rystelser og vibrationer uden for ejendommens eget areal, og at dette vurderes af tilsynsmyndigheden.

#### *Flue- og rottegener*

Skadedyrsbekæmpelsen på ejendommen er beskrevet i miljøansøgningens afsnit 4.3. Da dyrene er udegående om sommeren, forekommer der ikke store problemer med fluer. Ejer har en aftale med firmaet Ewers, der kommer hver 7. uge for at forebygge mus og rotter, der yderligere holdes væk ved hjælp af katte.

Aabenraa Kommune vurderer, at skadedyrsbekæmpelsen er beskrevet tilstrækkeligt, og at der skal stilles vilkår til, at skadedyrsbekæmpelse skal ske efter gældende retningslinjer fra Aarhus Universitet, Institut for Agroøkologi.

#### *Transportgener*

Antallet af transporter til og fra husdyrbruget er beskrevet i miljøansøgningens afsnit 4.4

Aabenraa Kommune vurderer at transporterne til og fra ejendommen er beskrevet tilstrækkeligt, og at der ikke skal stilles vilkår til transporter til og fra ejendommen.

#### *Lysgener*

I miljøansøgningens afsnit 4.7 beskrives tændingstiden af lyset i staldene.

Aabenraa Kommune vurderer på baggrund af ovenstående, at der ikke skal stilles vilkår, til eventuelle lysgener, så længe det beskrevne i ansøgningen overholdes.

#### *Uhygiejniske forhold*

Da døde dyr opbevares overdækket på møddingen til de afhentes af DAKA, samt at der forebygges mod skadedyr i den daglige drift, vurderer Aabenraa Kommune, at der, som følge af det ansøgte, ikke sker en væsentlig indvirkning på miljøet hvad angår uhygiejniske forhold.

#### *Miljøbeskyttelseslovens affaldshierarki*

Miljøbeskyttelseslovens affaldshierarki efterleves, idet Aabenraa Kommunes affaldsregulativ for erhvervsaffald overholdes.

Bedste tilgængelige teknik (BAT)

#### *BAT Ammoniakemission*

Der er ikke et krav om vurdering af de væsentlige virkninger på miljøet og anvendelse af den bedste tilgængelige teknik (BAT) for ammoniakemissioner, når produktionen medfører en ammoniakemission på mindre end 750 kg NH<sub>3</sub>-N pr. år.

Øvrige krav

*Brugen af naturressourcer*

I miljøansøgningens afsnit 3.3.1 og 3.3.3 er det forventede forbrug af olie og kemikalier, energi og vand beskrevet.

Aabenraa Kommune vurderer, at forbruget af naturressourcer er acceptabelt taget husdyrbrugets størrelse i betragtning og at det i øvrigt ikke vil medføre væsentlige miljøgener, hvorfor der ikke stilles vilkår til energi- og vandforbruget på ejendommen.

*Vurdering af om husdyrbruget har tilstrækkelig opbevaringskapacitet til husdyrgødning*

Husdyrgødning på ejendommen forekommer hovedsageligt som dybstrøelse. Der muges ud ca. hver 4 måned, hvorefter dybstrøelsen enten køres direkte ud, placeres i markstak eller placeres på møddingspladsen, hvor evt. møddingssaft opsamles i ajlebeholder. Ajlebeholderen tømmes efter behov, ca. 2-4 gange årligt. Dybstrøelsen spredes i marken ca. 1-2 gange i året.

Aabenraa Kommune vurderer på den baggrund, at der er tilstrækkelig opbevaringskapacitet på husdyrbruget.

*Vurdering af om afstandskrav er overholdt*

Alle afstandskrav jf. husdyrbruglovens §§ 6-8 er overholdt, på nær afstandskravet til vandforsyningsanlæg, der ikke er til almen vandforsyning, og afstandskravet til beboelse på samme ejendom.

Det ikke almene vandforsyningsanlæg er placeret i stald A og overholder derved ikke afstandskravet på 25 m, jf. husdyrbruglovens § 8, stk. 1, pkt. 1. Endvidere er stald A etableret i forlængelse af stuehuset, hvorved afstandskravet på 15 m til beboelse på samme ejendom, jf. husdyrbruglovens § 8, stk. 1, pkt. 6, ikke er overholdt.

Aabenraa Kommune vurderer, idet stald A er en lovligt eksisterende bygning, at der kan ses bort fra overtrædelsen af afstandskravet til ikke almen vandforsyning og afstandskravet til beboelse på samme ejendom. Det vurderes dermed, at alle afstandskravene jf. husdyrbruglovens §§ 6-8 er overholdt.

*Vurdering af, om husdyrbruget er teknisk, forureningsmæssigt- og driftsmæssigt forbundet med andre husdyrbrug*

Ansøger ejer og driver ikke andre husdyrbrug, hvorfor Aabenraa Kommune vurderer, at ejendommen ikke er teknisk, forureningsmæssigt- og driftsmæssigt forbundet med andre husdyrbrug.

*Samspillet mellem faktorer og sårbarhed i forhold til risici for større ulykker m.v.*

I miljøansøgningens afsnit 3.7, er der beskrevet hvad der gøres for at beskytte nærmiljøet og grundvandet.

På baggrund af det beskrevne, vurderer Aabenraa Kommune, at der gøres tilstrækkeligt for at sikre nærmiljøet.

Aabenraa Kommune vurderer endvidere, at der ikke er nogen risiko for forurening af vandløb, da mængden af gylle er begrænset ved dybstrøelse, og da det nærmeste vandløb er beliggende ca. 280 meter nord for ejendommen.

*Samlet vurdering*

På baggrund af de stillede vilkår og ovenstående begrundelse for og særkender på husdyrbruget er det Aabenraa Kommunes samlede vurdering, at projektet ikke indebærer

væsentlige indvirkninger på miljøet, herunder i forhold til omgivelsernes sårbarhed og kvalitet, i forhold til navnligt:

- Landskabelige værdier
- Natur med dens bestande af vilde planter og dyr og deres levesteder, herunder områder, der er beskyttet mod tilstandsændringer eller fredet udpeget som internationalt naturbeskyttelsesområde eller udpeget som særlig sårbart overfor næringsstofpåvirkning
- Jord, grundvand og overfladevand
- Lugt-, støj-, rystelser-, støv-, flue-, transport-, og lysgener, uhygiejniske forhold, affaldsproduktion mv.

#### *Vurdering af ansøgningens miljømæssige påvirkning*

Aabenraa Kommune vurderer på baggrund af ovenstående og af miljøansøgningens afsnit 2, 3 og 4, at ansøgningen om miljøtilladelse ikke vil påvirke miljøet væsentligt, og at ansøgningen derfor ikke er omfattet af kravet om at der skal indsendes en miljøkonsekvensvurdering.

## Lovgrundlag

Ansøgningen er behandlet i henhold til kravene i Lovbekendtgørelse nr. 520 af 1. maj 2019 om husdyrbrug og anvendelse af gødning m.v. med senere ændringer (husdyrbrugloven) med tilhørende bekendtgørelse nr. 2225 af 27. november 2021 om godkendelse og tilladelse m.v. af husdyrbrug (husdyrgodkendelsesbekendtgørelsen).

Gældende lovgivning og generelle regler for driften af en landbrugsejendom og håndtering af diverse produkter anvendt på ejendommen forudsættes kendt og skal følges.

Husdyrbruget har et produktionsareal større end 100 m<sup>2</sup> og en ammoniakemission mindre end 750 kg NH<sub>3</sub>-N pr. år. Husdyrbruget er derfor omfattet af husdyrbruglovens § 16b og er tilladelsespligtigt med Aabenraa Kommune som tilladelses- og tilsynsmyndighed.

#### Udnyttelsesfrist

Miljøtilladelsen anses som udnyttet ved meddelelse.

#### Revurdering af miljøtilladelsen

Miljøtilladelser efter husdyrbruglovens § 16b skal ikke revurderes.

#### Retsbeskyttelse

Med denne miljøtilladelse følger der 8 års retsbeskyttelse af husdyrbrugets indretning og drift. Retsbeskyttelsen gælder indtil den 22. november 2030.

#### Ophævelse af eksisterende godkendelse

Den eksisterende miljøgodkendelse på Løgumklostervej 12, 6230 Rødekro ophæves. Miljøgodkendelsen blev meddelt den 18. februar 2009 efter § 10, stk. 1 i den tidligere husdyrbruglov.

#### Andre tilladelser og dispensationer

Aabenraa Kommune gør opmærksom på, at den meddelte tilladelse udelukkende omfatter forholdet til husdyrbrugloven. Der skal derfor søges om en separat byggetilladelse, ændring af bygningsanvendelse, nedrivningstilladelse, afledning af tagvand eller lignende hos Aabenraa Kommune.

## B. Vilkår for husdyrbruget

Vilkårene i denne miljøtilladelse skal, hvis ikke andet er anført, være opfyldt fra det tidspunkt, hvor miljøtilladelsen udnyttes.

Vilkår, der vedrører driften, skal være kendt af de ansatte, der er beskæftiget med den pågældende del af driften.

Denne miljøtilladelse meddeles på nedenstående vilkår. Konkrete bestemmelser i lovgivningen og bekendtgørelser, der generelt er gældende for alle husdyrbrug, er ikke stillet som vilkår for tilladelsen.

### Afgørelse

Vilkår 1. Virksomheden skal placeres, indrettes og drives i overensstemmelse med de oplysninger, der fremgår af det vedlagte ansøgningsmateriale, skema nr. 235 941, version 1, modtaget i Aabenraa Kommune den 17. august 2022, og med de vilkår, der fremgår af miljøtilladelsen.

Vilkår 2. Denne miljøtilladelse skal altid være at finde på ejendommen, enten udskrevet eller digitalt, og være tilgængelig for ejer og medarbejdere. Dens indhold skal være driftsleder bekendt. Relevante vilkår skal være medarbejderne bekendt.

### Indretning og drift

*Husdyrhold, produktionsareal og staldsystem*

Vilkår 3. Husdyrbrugets stalde, gulvtyper og produktionsarealer skal være i overensstemmelse med nedenstående tabel:

Stald	Produktion	Staldstørrelse m <sup>2</sup>	Produktionsareal m <sup>2</sup>
Stald 1	Flexgruppe: Alle kvæg, Heste, Får og Geder; Dybstrøelse	230	230
Rundbuehal	Flexgruppe: Alle kvæg, Heste, Får og Geder; Dybstrøelse	68	68
Stald 2	Flexgruppe: Alle kvæg, Heste, Får og Geder; Dybstrøelse	120	120
Halmlade/Stald	Flexgruppe: Alle kvæg, Heste, Får og Geder; Dybstrøelse	287	287
I alt			705

Vilkår 4. Staldanlægget skal indrettes med produktionsarealer og staldtype som vist på nedenstående kort. Indretning af produktionsarealerne er af vejledende karakter. Der tillades fleksibilitet til at indrette produktionsarealerne anderledes end angivet, såfremt dyretype og staldsystem ikke ændres, og produktionsarealet ikke øges i forhold til det, der fremgår af vilkår 3.





#### Opbevaring af fast husdyrgødning, dybstrøelse og kompost

Vilkår 5. I staldafsnit med dybstrøelse skal der strøs med halm eller andet tørstof i mængder, der sikrer, at dybstrøelsesmåtten altid er tør i overfladen.

#### Lugt

Vilkår 6. Der skal til stadighed opretholdes en god staldhygiejne. Det skal bl.a. sikres at gulve holdes tørre, at gødnings- og foderrester i staldene fjernes, og at fodringssystemer holdes rene.

#### Øvrige emissioner og gener

##### Støj

Vilkår 7. Bidraget fra landbruget på Løgumklostervej 12, 6230 Rødekre til det ækvivalente, korrigerede støjniveau i dB(A) må i det åbne land og i samlet bebyggelse ikke overskride følgende værdier, som angivet i Miljøstyrelsens vejledning nr. 5/1984 "Ekstern støj fra virksomheder":

	Mandag – Fredag Kl. 07.00 – 18.00 Lørdag Kl. 07.00 – 14.00	Mandag – Fredag Kl. 18.00 – 22.00 Lørdag kl. 14.00 – 22.00 Søndag og helligdage Kl. 07.00 – 22.00	Alle dage Kl. 22.00 – 7.00
	dB(A)	dB(A)	dB(A)
Det åbne land	55	45	40
Samlet bebyggelse i landzone	45	40	35

Støjgrænserne må i det åbne land ikke overskrides ved nærmeste nabos udendørs opholdsarealer, maks. 15 m fra beboelsen. Støjgrænserne må i samlet bebyggelse og byzone ikke overskrides noget sted i området.

- Vilkår 8. Hvis tilsynsmyndigheden, på baggrund af en orienterende støjmåling, finder det nødvendigt, skal den ansvarlige for husdyrbruget dokumentere, at de i vilkår 7 fastsatte støjgrænser overholdes. Tilsynsmyndigheden kan dog kun kræve dette dokumenteret en gang årligt.

Målingerne/beregningerne skal være en "Miljømåling – ekstern støj", og skal udføres af en person eller firma, som findes på Miljøstyrelsens sidste reviderede liste over firmaer/personer, der er godkendte til at udføre "Miljømåling – ekstern støj". Udgifterne til støjmålingen afholdes af husdyrbruget.

#### *Støv, lys og rystelser*

- Vilkår 9. Driften må ikke medføre væsentlige støv- og lysgener eller gener i form af rystelser uden for ejendommens eget areal. Dette vurderes af tilsynsmyndigheden.

#### *Skadedyr*

- Vilkår 10. Der skal på husdyrbruget foretages effektiv fluebekæmpelse som minimum i overensstemmelse med de nyeste fastsatte retningslinjer fra Aarhus Universitet, Institut for Agroøkologi.

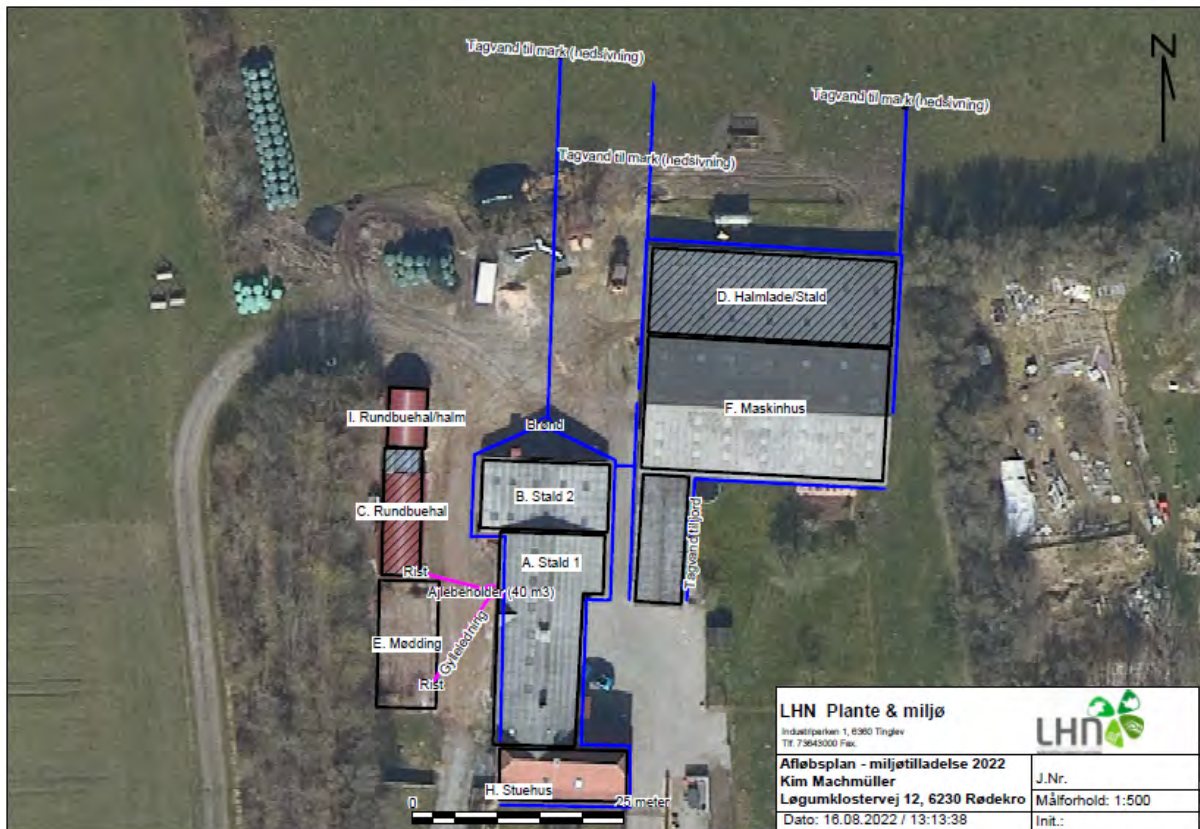
- Vilkår 11. Opbevaring af foder skal ske på en sådan måde, at der ikke opstår risiko for tilhold af skadedyr (rotter mv.).

## Jord, grundvand og overfladevand

#### *Spildevand*

- Vilkår 12. Kemikalier, medicin, foderstoffer m.v., skal opbevares, således at de ikke kan ledes til jord, grundvand eller overfladevand, hvis der måtte ske udslip. Et eventuelt spild af sådanne stoffer med fare for forurening skal straks opsamles.

- Vilkår 13. Afledning af spildevand skal foregå som vist på nedenstående kortudsnit. Ved ændringer gives kommunen besked.



### Olie og diesel

Vilkår 14. Der skal på ejendommen altid forefindes egnet materiale til opsamling af oliespild.

Vilkår 15. Olie og diesel, herunder spildprodukter, skal opbevares i overjordiske beholdere på fast bund uden afløb så spild kan opsamles.

## Egenkontrol

### Generelt

Vilkår 16. Bedriftens årsproduktion skal kunne dokumenteres ved tilsyn i henhold til vilkår 3. Kvitteringer for aflevering af farligt affald og andre dokumentationer for vilkårenes overholdelse skal forevises Aabenraa Kommune på forlangende.

## C. Offentlighed og klagevejledning

### Naboorientering og partshøring

Et udkast til miljøtilladelsen blev den 28. oktober 2022 sendt i høring hos ansøger, parter, naboer og andre berørte. Der var en frist på 2 uger til at fremsende kommentarer. Aabenraa Kommune modtog ikke nogen kommentarer i løbet af høringsperioden.

### Annoncering og afgørelse

Den meddelte miljøtilladelse bliver offentligt annonceret på Aabenraa Kommunes hjemmeside den 22. november 2022, og afgørelsen bliver fremsendt til de klageberettigede.

Du har ifølge forvaltningslovens<sup>3</sup> § 9 ret til aktindsigt i alle dokumenter, der vedrører sagen. Eventuel aftale herom skal aftales med Team Miljø's landbrugsgruppe på [landbrug@aabenraa.dk](mailto:landbrug@aabenraa.dk).

### Klagevejledning

Miljøtilladelsen kan i medfør af husdyrbrugloven § 76 påklages til Miljø- og Fødevarerklagenævnet.

Hvis du ønsker at klage over denne afgørelse, kan du klage til Miljø- og Fødevarerklagenævnet. Du klager via Klageportalen, som du finder et link til på forsiden af [www.naevneneshus.dk](http://www.naevneneshus.dk). Klageportalen ligger på [www.borger.dk](http://www.borger.dk) og [www.virk.dk](http://www.virk.dk). Du logger på [www.borger.dk](http://www.borger.dk) eller [www.virk.dk](http://www.virk.dk), ligesom du plejer, typisk med NEM-ID. Klagen sendes gennem Klageportalen til Aabenraa Kommune, der har truffet afgørelsen. En klage er indgivet, når den er tilgængelig for kommunen i Klageportalen. Når du klager, skal du som privatperson betale et gebyr på kr. 900. For virksomheder og organisationers vedkommende er gebyret på 1.800 kr. Du betaler gebyret med betalingskort i Klageportalen.

Miljø- og Fødevarerklagenævnet skal som udgangspunkt afvise en klage, der kommer uden om Klageportalen, hvis der ikke er særlige grunde til det. Hvis du ønsker at blive fritaget for at bruge Klageportalen, skal du sende en begrundet anmodning til Aabenraa Kommune, der har truffet afgørelse i sagen. Aabenraa Kommune videresender herefter anmodningen til Miljø- og Fødevarerklagenævnet, som træffer afgørelse om, hvorvidt din anmodning kan imødekommes.

Klagefristen udløber 4 uger efter, at afgørelsen er meddelt. Er afgørelsen offentligt bekendtgjort, regnes klagefristen dog altid fra bekendtgørelsen. Hvis klagefristen udløber på en lørdag eller helligdag, forlænges fristen til den følgende hverdag.

Afgørelsen annonceres offentligt den 22. november 2022 på Aabenraa Kommunes hjemmeside. En eventuel klage skal være modtaget senest den 20. december 2022, der er dagen for klagefristens udløb.

Aabenraa Kommune kan oplyse, at det af husdyrbrugloven § 81, stk. 1 fremgår, at en klage ikke har opsættende virkning, med mindre Miljø- og Fødevarerklagenævnet bestemmer andet.

Når Aabenraa Kommune modtager en klage, underretter kommunen straks ansøger om klagen.

---

<sup>3</sup> Lovbekendtgørelse nr. 433 af 22. april 2014 Forvaltningsloven

Afgørelsen kan påklages af:

- Afgørelsens adressat
- Miljøministeren, når væsentlige nationale eller internationale interesser er berørt.
- Enhver, der har en individuel, væsentlig interesse i sagens udfald
- Styrelsen for Patientsikkerhed
- Danmarks Fiskeriforening, Ferskvandsfiskeriforeningen for Danmark, Arbejderbevægelsens Erhvervsråd og Forbrugerrådet, alle i henhold til lovens § 85
- Lokale foreninger og organisationer, i henhold til lovens § 86
- Landsdækkende foreninger og organisationer, i henhold til lovens § 87

Søgsmål til prøvelse af afgørelsen skal være anlagt inden 6 måneder efter, at afgørelsen er offentligt bekendtgjort.

Udkastet til miljøtilladelsen er forud for meddelelse af tilladelsen blevet sendt til ansøger og ansøgers rådgiver, parter, naboer og andre berørte (beboelser der er beliggende inden for det beregnede konsekvensområde for lugtemission, jf. afsnit D).

Den 22. november 2022



Tine Oerter Trane  
Team Miljø  
Byg, Natur & Miljø

Aabenraa Kommune  
Skelbækvej 2, 6200 Aabenraa

## D. Kommunens bilag

### Lugtkonsekvenszonen

Aabenraa Kommune har udarbejdet et kort over lugtkonsekvenszonen med en konsekvenszone på 161 meter:



## E. Miljøansøgningen

Ansøger har indsendt en ansøgning om miljøtilladelse med tilhørende bilag. Det er miljørådgiver Louise H. Riemann, LHN, der har udarbejdet ansøgningsmaterialet

Ansøgningen med bilag er vedlagt på de følgende sider.

## Ansøgning om miljøtilladelse § 16 B – Løgumklostervej 12, 6230 Rødekro



Ansøgning udarbejdet af Louise H. Riemann, Miljørådgiver, LHN



## Indhold

1	Indledning.....	4
2	Husdyrbrugets beliggenhed og planmæssige forhold.....	4
2.1	Bygge- og beskyttelseslinjer, frederinger m.v. ....	4
2.2	Placering i landskabet.....	5
2.2.1	Lokalisering og landskab.....	5
2.2.2	Bygningernes størrelse og fremtoning.....	7
2.2.3	Landskabelige hensyn, udpegninger og natur.....	8
3	Husdyrhold, staldanlæg og drift.....	9
3.1	Dyrehold og staldindretning.....	10
3.2	Fodring.....	10
3.3	Energi- og vandforbrug.....	11
3.3.1	Energi.....	11
3.3.2	Energibesparende foranstaltninger: .....	11
3.3.3	Vand.....	11
3.4	Spildevand herunder regnvand .....	11
3.5	Affald .....	11
3.5.1	Døde dyr .....	11
3.5.2	Fast affald .....	12
3.5.3	Olie- og kemikalieaffald.....	12
3.6	Råvare og hjælpestoffer .....	12
3.7	Driftsforstyrrelser eller uheld .....	12
4	Forurening og gener fra husdyrbruget.....	13
4.1	Ammoniak, BAT og natur .....	13
4.1.1	Ammoniak og BAT .....	13
4.1.2	Omkring liggende natur.....	13
4.2	Lugt.....	14
4.3	Fluer og skadedyr .....	15
4.4	Transport .....	15
4.5	Støj fra anlægget og maskiner.....	15
4.6	Støv fra anlæg og maskiner .....	16
4.7	Lys.....	16
4.8	Management og egenkontrol.....	16
4.8.1	Management .....	16

4.8.2	Egenkontrol .....	16
5	Bilag .....	16
5.1	Situationsplan.....	16
5.2	Kort med produktionsarealer .....	16
5.3	Afløbsplan.....	16
5.4	Fuldmagt.....	16

## 1 Indledning

Der søges om miljøtilladelse efter § 16B i Lov om godkendelse og tilladelse m.v. af husdyrbrug.

Ejendommen er beliggende Løgumklostervej 12, 6230 Rødekro og er ejet af Kim Machmüller, Løgumklostervej 12, 6230 Rødekro.

Ejendommen har en miljøtilladelse fra 2009 hvor der er givet tilladelse til 42 Ammekvæg (over 600 kg), 21 slagtekalve (stor race, 220-440 kg) og 52 kalve (stor race, 0-6 mdr.) svarende til 46,52 DE på daværende tidspunkt.

Ansøger har haft tilsyn og den tidligere ejer har ikke fået registreret en møddingsplads samt en rundbuehal som bruges til kvæg. Ansøger ønsker derfor lovliggjort disse tiltag. Desuden ønsker ansøger fremadrettet at have mulighed for at bruge D. Halmlade/stald til dyr. Ansøger overtog ejendommen i 2012.

I A. Stald 1 søges der til et eksisterende produktionsareal på 230 m<sup>2</sup> på dybstrøelse. Produktionsarealet ændres ikke. Der søges til flexgruppen: Alle kvæg, heste, Får og Geder; Dybstrøelse”.

I B. Stald 2 søges der til et eksisterende produktionsareal på 120 m<sup>2</sup> på dybstrøelse. Produktionsarealet ændres ikke. Der søges til flexgruppen: Alle kvæg, heste, Får og Geder; Dybstrøelse”.

I C. Rundbuehal søges der til et nyt produktionsareal på 68 m<sup>2</sup> på dybstrøelse. Der søges til flexgruppen: Alle kvæg, heste, Får og Geder; Dybstrøelse”.

I D. Halmlade/Stald søges der til et nyt produktionsareal på 287 m<sup>2</sup> på dybstrøelse. Der søges til flexgruppen: Alle kvæg, heste, Får og Geder; Dybstrøelse”.

Derudover ønskes E. Mødding lovliggjort. Denne har et areal på ca. 105 m<sup>2</sup>.

Da ammoniakemissionen bliver under 750 kg NH<sub>3</sub>-N/år er der ikke taget stilling til BAT. Beskyttelsesniveauerne for ammoniak til kategori 1,2 og 3 naturen samt BAT og lugt er overholdt.

Ansøgningen er indsendt med skemanummer: 235941

## 2 Husdyrbrugets beliggenhed og planmæssige forhold

I dette kapitel beskrives og vurderes projektet set i forhold til afstandskrav i forhold til naboer, vandforsyning, offentlig vej m.v. samt husdyrbrugets beliggenhed i forhold til forskellige bygge- og beskyttelseslinjer, fredninger m.v. Desuden beskrives husdyrbrugets placering i landskabet med hensyn til landskabelige værdier.

### 2.1 Bygge- og beskyttelseslinjer, fredninger m.v.

Husdyrbruget er placeret i landzone ca. 1.000 m vest for Landsbyen Hellevad som ligger i Aabenraa Kommune.

Området er præget af spredt bebyggelse med gårde og boliger mellem hinanden. Nærmeste nabobeboelse uden landbrugspligt er Løgumklostervej 6 der ligger ca. 320 m øst for ejendommen. Ansøger ejer selv Løgumklostervej 10. Nærmeste samlede bebyggelse ligger i Hellevad ca. 1030 m øst for ejendommen (Langager 6) og nærmeste byzone er ligeledes i Hellevad ca. 1000 m fra ejendommen.

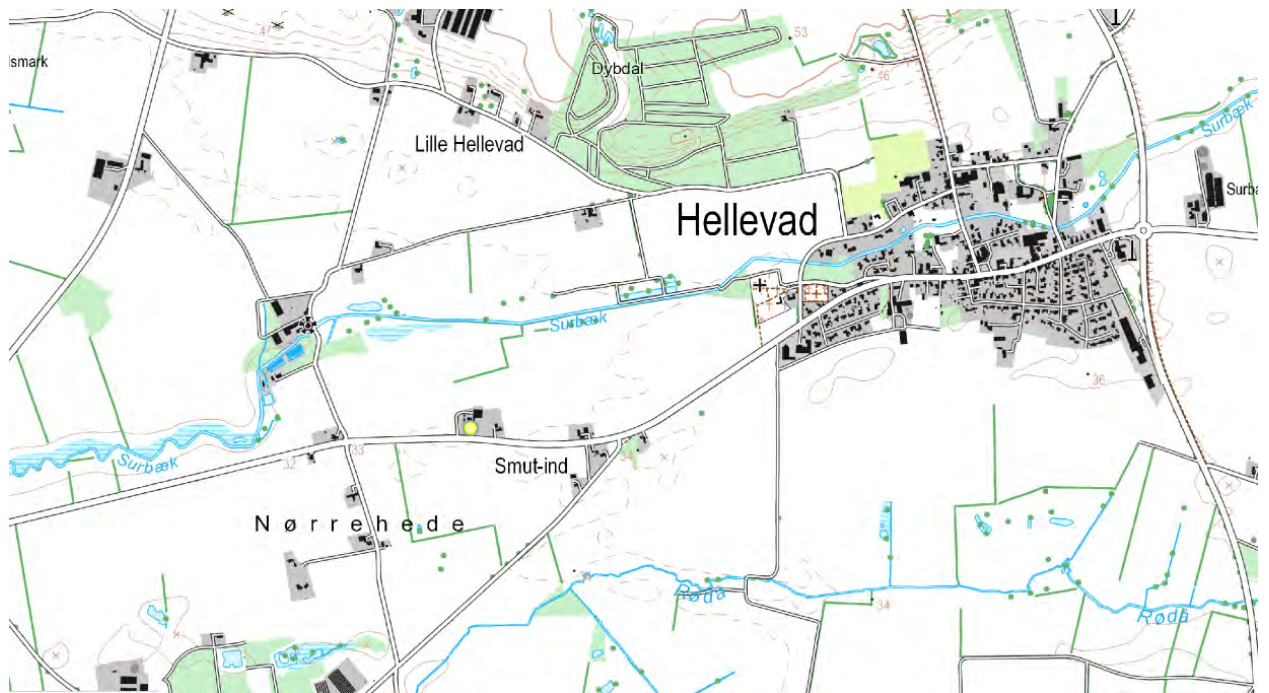
**Tabel – generelle afstandskrav:**

Afstandskrav til	Afstandskrav	Afstand	Nærmeste anlæg
Ikke almene vandforsyningsanlæg	25 m	I eksisterende A. Stald 1	Vandforsyningsboring (DGU nr. 159.871) placeret i A. stald 1
Almene vandforsyningsanlæg	50 m	Ca. 1800 m	Hellevad Vandværk
Vandløb (herunder dræn) og søer	15 m	Ca. 280 m Ca. 440 m	Nærmeste vandløb (Surbæk) ligger i ca. 280 m nord for ejendommen. Sø nord for Surbæk
Offentlig vej og privat fællesvej	15 m	Ca. 30 m	Fra A. Stald 1 (eksisterende stald) til Løgumklostervej
Levnedsmiddelvirksomhed	25 m	>25 m	?
Beboelse på samme ejendom	15 m	Ca. 0 m	H. Stuehus er bygget sammen med eksisterende A. Stald 1
Naboskel	30 m	Ca. 100 m	Fra D. Halmlade/Stald (eksisterende bygning) til naboskel mod nord

## 2.2 Placering i landskabet

### 2.2.1 Lokalisering og landskab

Ejendommen ligger i et landskab med et let kuperet terræn, hvor højdekurven er 32-51.



Bygningernes højde varierer lidt, hvor F. Maskinhus er højst med sine ca. 8 m og G. Garage er lavest med ca. 3 meter. Taghældningen ligger på mellem 20-50 grader. Facaderne på bygningerne er hovedsagligt holdt i hvidt og rød (pudset, mursten og stålplader). Alle tagene er med grå eternit (nogle med lysplader) på nær stuehuset der har røde tagsten.

Ejendommen ligger lidt tilbagetrukket fra Løgumklostervej (ca. 30 m) og en stor del af ejendommens areal ligger rund om ejendommen. Der er et bredt levende hegn/beplantning mod vest og øst og ud mod Løgumklostervej er der en hæk på stort set hele strækningen. Ligeledes er der levende hegn mod nord, så ejendommen fremstår meget lidt synligt i landskabet. Der er tre indkørsler til ejendommens bygninger. De to vestligste bruges i forbindelse med driften og indkørslen længst mod øst bruges hovedsagligt til privaten.

## 2.2.2 Bygningernes størrelse og fremtoning



Oversigt over bygningerne:

Bygnings nr.	Bygning	Opførelses år	Areal [m <sup>2</sup> ]	Bygningshøjde [m]	Diverse
A	Stald 1	1935/1963	221 m <sup>2</sup> jf. BBR	Ca. 6 m	Røde mursten mod vest. Hvide/pudsede mursten mod gårdsplads. Gråt eternittag med lysplader.
B	Stald 2	1964	121 jf. BBR	Ca. 6 m	Røde stålplader. Gråt eternittag med lysplader.
C	Rundbuehal/stald	2007	Ca. 68 m <sup>2</sup>	Ca. 4 m	Rød stålkonstruktion

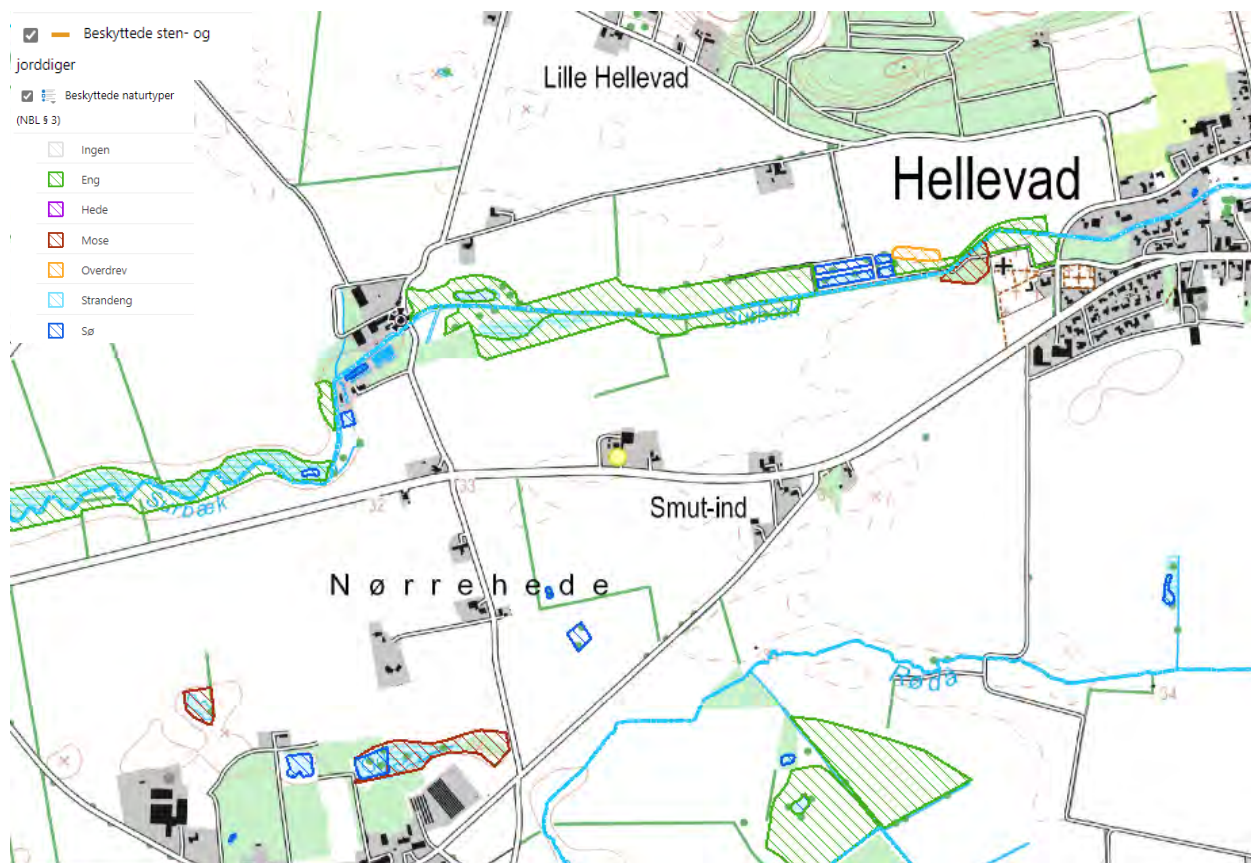
D	Halmlade/S tald	2003	287 m2 jf. BBR	Ca. 4 m	Røde stålplader. Grå eternitplader med lysplader
E	Mødding	Omkring 1982	Ca.105 m2		Støbt plads med afløb til stald
F	Maskinhus	1999	437 jf. BBR	Ca. 8 m	Røde stålplader. Grå eternitplader med lysplader
G	Garage	1983	80 m2 jf. BBR	Ca. 3 m	Røde stålplader + gråt eternittag
H	Stuehus	1935/1998	85 m2 i grundplan. Samlet boligareal 160 m2 jf. BBR	Ca. 6 m	Hvide mursten/pudset. Rødt tegtag.
I	Rundbueha l/Halm	2009	Ca. 32 m3	Ca. 4 m	Rød stålkonstruktion

### 2.2.3 Landskabelige hensyn, udpegninger og natur

Ejendommen ligger i et landskab med et let kuperet terræn, hvor højdekurven er 32-51. Området er præget af spredt bebyggelse med gårde og boliger mellem hinanden.

Der er ikke § 3 natur lige ved ejendommen (indenfor ca. 240 m), men hvis man zoomer lidt ud, så er der en del § 3 natur rundt om ejendommen jf. nedenstående kort med markering af §3 natur og beskyttede diger. Særligt mod nord hvor Surbæk løber og i tilknytning til denne er der flere § 3 beskyttede engarealer, et overdrev og et moseareal. Men da det er et forholdsvis lille landbrug med under 700 kg NH3-N/år vurderes ejendommens påvirkning af disse at være meget lille.

Anlægget er heller ikke berørt af følgende udpegninger: Sø- og åbeskyttelseslinje, kirkebyggelinjer, fredede områder, fredede fortidsminder, skovbyggelinje og beskyttede diger.



Mod nord løber Surbæk ca. 280 m fra ejendommen og mod syd løber Rødå ca. 550 m fra ejendommen.

Ejendommen er beliggende ca. 11 km vest for Riseskov, som er en del af Natura2000-område nr. 96 og Habitatområde 85, Bolderslev Skov og Uge Skov

Nærmeste Kategori 1 natur er beliggende i Riseskov. Det er en udpegning af habitatnatur og arealet er placeret ca. 11 km øst for ejendommen.

Nærmeste Kategori 2 natur er et overdrev placeret vest for Røddekro. Dette ligger ca. 7.000 m øst for ejendommen.

Nærmeste Kategori 3 natur er en mose beliggende ca. 750 m nord øst for ejendommen på den anden side af Surbæk.

Ejendommen er beliggende indenfor et opland til sårbar Natura2000-områder.

### 3 Husdyrhold, staldanlæg og drift

I dette kapitel beskrives og vurderes husdyrholdets sammensætning, staldindretning, fodring, vand- og energiforbrug, samt håndtering af spildevand, regnvand, affald, drift forstyrrelser og uheld.



### 3.1 Dyrehold og staldindretning

Ansøger ønsker fortsat at kunne bruge de eksisterende staldanlæg, samt få lovliggjort brugen af C. Rundbuehal. Derudover ønskes D. Halmlade/stald også at kunne bruges til dyr fremadrettet, således at der skabes noget fleksibilitet på ejendommen.

Ansøger regner med, at der kommer til at være 30-40 ammekøer med kalve på ejendommen, men med mulighed for også at kunne have et par får, heste eller geder på ejendommen.

Den eksisterende A. Stald er med et dybstrøelsesareal på ca. 230 inkl. et lille areal på ca. 15 m<sup>2</sup> med fast gulv. Hele arealet er indsat som dybstrøelse, da det kan sidestilles med et foderbord eller lignende ift. ammoniakberegningen. Gyllen løber til ajlebeholderen/forbeholder der er placeret vest for denne stald. Der søges til flexgruppen: Alle kvæg, heste, Får og Geder; Dybstrøelse” for at skabe noget fleksibilitet på ejendommen.

Den eksisterende B. Stald 2 er med et dybstrøelsesareal på ca. 120 m<sup>2</sup>. Der søges til flexgruppen: Alle kvæg, heste, Får og Geder; Dybstrøelse”. Gyllen løber til ajlebeholderen/forbeholder der er placeret vest for A. Stald 1

C. Rundbuehal ønskes lovliggjort. Denne bruges hovedsagligt til kalve, men der søges også her til flexgruppen: Alle kvæg, heste, Får og Geder; Dybstrøelse” for at skabe fleksibilitet på ejendommen. Der er afløb til ajlebeholderen/forbeholder der er placeret vest for A. Stald 1

Ligeledes ønskes D. Halmlade/stald godkendt til dyr på dybstrøelse ca. 287 m<sup>2</sup>. Den endelige indretning kendes dog ikke endnu.

Kapaciteten i ajlebeholderen er på 40 m<sup>3</sup>. Gyllen og overfladevand fra møddingspladsen løber selv til ajlebeholderen og denne tømmes efter behov af ansøger efter behov ca. 2-4 gang årligt.

Der muges ud hos dyrene ca. hver 4 måned og dybstrøelsen køres direkte ud eller placeres på møddingspladsen. Dyrene er på græs om sommeren. Dybstrøelse placeres på møddingspladsen eller i markstak efter kompostering. Dybstrøelsen køres ud med traktor og vogn eller af maskinstation 1-2 gange om året.

Der er mekaniskventilation i A. Stald 1, som udelukkende kører om vinteren. De andre stalde er med naturlig ventilation.

### 3.2 Fodring

Alle dyr fodres 2 gange om dagen. Dette vil som udgangspunkt ske med minilæsser eller manuelt. Kvæget fodres med wraps og korn når de er på stald og græs fra marken i sommermånederne. Derudover er der altid vand tilgængeligt.

Ansøger producere som udgangspunkt selv sit foder og Wraps opbevares på areal nord for ejendommen. Korn opbevares i kornsilo (25 t) i E. Maskinhus. Ansøger kan også selv tørre sit korn i denne silo.

### 3.3 Energi- og vandforbrug

#### 3.3.1 Energi

Ejendommen har et strømforbrug på ca. 6000 kWh til kvæg. Det forventes ikke ændret ved denne ansøgning.

Derudover vil der være elforbrug til markvanding. Dette varierer dog fra år til år.

Forbruget af dieselolie forventes fortsat at ligge på omkring 3000-4000 l.

Stuehuset opvarmes med træpiller. Dette ændres ikke ved denne ansøgning.

#### 3.3.2 Energibesparende foranstaltninger:

- Derudover vil der blive anvendt varmestyrret ventilation i A. Stald 1, så dette kun køre ved behov. De andre staldanlæg er med naturlig ventilation.
- Logistikken i forbindelse med afhentning af foder, er indrettet så afstanden giver færrest muligt driftstimer, hvilket minimerer energiforbruget.
- Der er en igangværende udskiftning i gang til LED (ca. 80 % er skiftet på nuværende tidspunkt).

Lysen i staldene er tændt efter behov (styres manuelt), hvilket vil sige, at der er lys i staldene max 3 timer i døgnet i vinterhalvåret (6.00-7.00 og 16.00-18.00).

#### 3.3.3 Vand

Stuehuset forsynes med vand fra Hellevad Vandværk.

Til husdyrbruget er der egen boring og forbruget af vand til drikkevand evt. vask mm. forventes at blive omkring ca. 1000 m<sup>3</sup>.

Ansøger vil ved vedligehold og reovering af drikkekopper og kar med flydere have fokus på at vælge systemer med mindst muligt vandspild.

### 3.4 Spildevand herunder regnvand

Stort set alt tagvandet ledes til nedsivning på markarealer nord for ejendommen jf. afløbsplanen. Der ændres ikke på dette i forbindelse med denne ansøgning.

Stuehuset har en septiktank som tømmes 1 gang årligt (kommunal ordning).

Afløb fra pladsen C. rundbuehal og E. Mødding løber i ajlebeholderen, der er placeret vest for A. Stald 1.

### 3.5 Affald

#### 3.5.1 Døde dyr

Døde dyr opbevares på E. Mødding. DAKA kontaktes og døde dyr hentes hurtigst muligt derefter. Det vurderes, at der max vil være 1-2 døde kalve om året.

### 3.5.2 Fast affald

Generelt er affaldsmængden på ejendommen lille. Det har ikke været muligt at angive et estimat for mængden. Der er en erhvervsaffaldsordning med Henning Sejer. Der er to containere på hhv. 800 l og 400 l der tømmes hver 4 uge.

### 3.5.3 Olie- og kemikalieaffald

Der opbevares som udgangspunkt ingen kemikalier og pesticider på ejendommen, da disse opbruges. Der er dog et forrum i A. Stald 1 med en fryser hvor eventuelle kemikalierester kan opbevares under lås.

Der opbevares olie til smøring af traktorer og maskiner på bedriften og affaldsprodukterne afhentes af DLG eller afleveres på kommunens genbrugsstation. Olie opbevares pt. i tromle på 200 l i F. Maskinhus på betongulv uden afløb.

## 3.6 Råvare og hjælpestoffer

Dieselolietanken er på 1800 l og er placeret i F. Maskinhus på fast bund uden afløb.

## 3.7 Driftsforstyrrelser eller uheld

I den daglige drift kan der være risiko for at vandrør sprænger og ved sådanne uheld afbrydes vandforsyningen på hovedhanen for byvand som er placeret i D. Halmlade/stald og/eller på stophanen i ejendommens egen boring (vandværk), som er placeret øst for A. Stald 1 i gårdspladsen.

Der kan ligeledes ske strømforstyrrelser/svigt, men ejendommen er ikke afhængig af strøm. Ved længere strømafbrydelser kan der skaffes en nødstrømsgenerator. El -hovedtavlen og afbryder sidder i bryggers i stuehuset og der er også en eltavle i F. Maskinhus.

For at undgå frostsprængning af vandrør er der etableret cirkulation på vandrørene indtil stalden.

Ved håndtering af gylle er der altid en potentiel risiko for forurening. Problemet på denne bedrift er dog meget lille, da gyllen ikke pumpes, men løber til ajlebeholderen, som tømmes 2-4 gang årligt.

Risikoen for forurening er forsøgt minimeret ved følgende tiltag:

Tømning af ajlebeholder foretages af ansøger under opsyn.

Hvor der håndteres smøre- og dieselolie er der en potentiel risiko for forurening. Dieseltanken er placeret på fast bund uden afløb. Evt. spild af olie opsuges af savsmuld eller lignende.

Der er 6 skumslukkere på ejendommen.

Ved uheld med gylleudslip kontaktes kommunes beredskab.

Ved brand tilkaldes Falck og brandvæsen, medmindre det er mindre brandskader der kan afhjælpes med det slukningsmateriel der befinder sig i stalden.

## 4 Forurening og gener fra husdyrbruget

I dette kapitel beskrives og vurderes ammoniakfordampningens betydning for naturområder, samt mulige gener som følge af lugt, transport, støj, støv, fluer, støv og lys.

### 4.1 Ammoniak, BAT og natur

#### 4.1.1 Ammoniak og BAT

Beregningerne der er foretaget i husdyrgodkendelse.dk, viser at ammoniakemissionen i nudrift og 8-årsdrift er 234,5 kg NH<sub>3</sub>-N/år. Dette stiger i ansøgt drift til 630 kg NH<sub>3</sub>-N/år.

#### Ansøgning (235941) | Stalde og produktioner ?

Tegn og navngiv staldafsnit på kortet. Klik herefter på Listevisning for at oprette produktionsarealer med staldsystem og dyretype samt evt. miljøteknologi. Resultater af ammoniakberegninger kan ses under fanen "Resultater".

Driftstype:	Ammoniakemission fra staldafsnit (kg NH <sub>3</sub> -N/år)	Ammoniakemission fra lagre (kg NH <sub>3</sub> -N/år)	Ammoniakemission fra husdyrbruget (kg NH <sub>3</sub> -N/år)
Ansøgt drift	592,0	37,8	630,0
Nudrift	234,5	0,0	234,5
8 års-drift	234,5	0,0	234,5

Da ejendommen har en mindre emission end 750 kg NH<sub>3</sub>-N/år, stilles der ingen krav til BAT.

#### 4.1.2 Omkring liggende natur

Resultat af naturberegning:

#### Ansøgning (235941) | Naturområder ?

For at der kan beregnes deposition af ammoniak, skal naturpunkter angives på kortet. På "Liste- og resultatvisning" vises det samlede resultat af ammoniakberegningerne, samt en oversigt over mer- og totaldeposition i alle naturpunkter der er angivet.

Oversigt af naturpunkter ? i			Kumulation:	Ruhed natur:	Merdeposition (kg N/ha/år):		Totaldeposition (kg N/ha/år):
Navn:	Kategori:	Oprettet:			8-års drift	Nudrift:	
Overdrev - vest for Rødekro	Kategori 2	Ansøger	0	Bn	0,0	0,0	0,0
Habitatnatur Riseskov	Kategori 1	Ansøger	0	S	0,0	0,0	0,0
Eng	Kategori 3	Ansøger	0	Bn	0,2	0,2	0,3
Mose	Kategori 3	Ansøger	0	Mk	0,0	0,0	0,1
Overdrev	Kategori 3	Ansøger	0	Bn	0,0	0,0	0,1

Ved kategori 1 natur, skal der foretages en vurdering i forhold til kumulationsmodellen jf. husdyrgodkendelsesbekendtgørelsens § 26. Til hjælp kan kortlaget "kumulation" i husdyrgodkendelse.dk's kort anvendes.

#### Standardværdier ?

Ruhed natur:

Blandet natur med lav beboelse

Ruhed opland:

Landbrug

Kumulation:

Nul ejendomme (0)

Mer- og totaldepositionen til nærmeste § 7 areal, kategori 1 natur, som er habitat natur i Riseskov, er på 0,0 kg N/ha/år. Ifølge § 25 i bekendtgørelsen er beskyttelsesniveauet for kategori 1 natur (natur i Natura 2000), afhængig af hvor mange andre landbrug, der er i området. I det konkrete tilfælde er der ikke andre landbrug og beskyttelsesniveauet er derfor 0,7 kg N/år i totaldeposition. Beskyttelsesniveauet er derfor overholdt.

Mer- og totaldepositionen til nærmeste § 7 areal, kategori 2 natur, som er et overdrev, er på 0,0 kg N/ha/år. Ifølge § 26 i bekendtgørelsen er beskyttelsesniveauet for kategori 2 natur (§ 7 natur udenfor Natura 2000), en max total deposition 1,0 kg N/ha/år. Dette krav er overholdt.

Mer- og totaldepositionen til nærmeste § 3 natur (kategori 3), som er ét overdrev er på hhv. 0,0 og 0,1 kg N/ha/år. Beskyttelsesniveauet er ifølge § 28 i bekendtgørelsen som udgangspunkt en max merdeposition på 1,0 kg N/ha/år, og er dermed overholdt.

Derudover er der lavet en beregning til engarealet langs Surbæk nord for ejendommen. Mer- og totaldepositionen til dette er område, på hhv. 0,2 og 0,3 kg N/ha/år. Området er ikke beskyttet efter kategori 1, 2 eller 3, men overholder beskyttelsesniveauerne ifølge § 28 i bekendtgørelsen. Det vurderes derfor, at også § 3 arealer er tilstrækkeligt beskyttet, da engarealer og søer som udgangspunkt kan tåle mere ammoniak en natur beskyttet efter kategori 3.

## 4.2 Lugt

Resultat af lugtberegning:

Ansøgning (235941) | Nabopåvirkning ?

For at der kan beregnes om lugt fra anlægget, skal nabobebyggelsen og byzone angives på kortet. På "Listevision" vises en oversigt over de nabobebyggelser der er angivet, og på "Resultater" findes resultaterne af de lugtberegninger der er foretaget på ansøgningen.

Kort Listevision Resultater Kort i fuld skærm

**Samlet resultat af lugtberegning** ? i

Bebyggelse	Kumulation	Model	Ukorrigeret geneafstand (m)	Korrigeret geneafstand (m)	Vægtet gennemsnitsafstand (m)	Genekriterie overholdt
Legumklostervej 6	0	FMK	46,7*	46,7*	345,3	Ja
Vandmøllevej 11	0	FMK	46,7*	46,7*	426,6	Ja
Langager 6	0	FMK	83,1	83,1	1102,8	Ja
Hellevad Ejerlav, Hellevad	0	FMK	147,8	147,8	925	Ja

Forklaring til samlet resultat af lugtberegning  
 \* Geneafstanden fra NY modellen er 0, selvom der er en faktisk lugt fra staldgruppen. Dette skyldes at lugten er for lav til at lugtsprejningen kan beregnes.

**Konsekvenszone: 161 m**

Der er foretaget lugtberegning gennem husdyrgodkendelse.dk, der forventes ikke at være lugtgener fra landbruget, beregningen viser, at der ikke forventes gener ved nabobeboelser, da afstanden er større end geneafstanden. Der har ikke tidligere været klaget over lugtgener fra ejendommen.

### 4.3 Fluer og skadedyr

Der ikke de store problemer med fluer, da dyrene er ude om sommeren. Der er katte på ejendommen der holder rotter og mus væk. Derudover er der en skadedyrsaftale med Ewers der kommer hver 7. uge.

### 4.4 Transport

Det vil hovedsagligt være transporter med gylle og dybstrøelse der vil stige i forbindelsen med denne ansøgning.

Der er en erhvervsaffaldsordning med Henning Sejer. Der er to containere på hhv. 800 l og 400 l der tømmes hver 4 uge.

Ansøger laver som udgangspunkt selv sit foder. Korn, wraps og halm i alt ca. 65 læs om året afhængig af udbytte.

Dyrlægen kommer ca. 1 gang gange om året.

	Transport		
	Oplysning om antal til- eller frakørsler til offentlig vej		
Type transport	Før udvidelsen (antal)	Etape 1 (antal)	Ændringer +/- (antal)
Gylle med gyllevogn (5 ton pr. læs)	16	24	+8
Dybstrøelse (15 ton pr. læs)	30	40	+10
Indkøbt foder (henter selv med trailer)	-	-	0
Korn	5	5	0
Afhentning af mælk	-	0	0
Levende dyr	5	5	0
Døde dyr	1	1	0
Halm (laver selv)	30	30	0
Wraps (laver selv)	30	30	0
Plastaffald + jern	1	1	0
Affald	12	12	0
Dieselolie/fyringsolie	2	2	0
Dyrlæge/inseminør	1	1	0
<b>I alt</b>	<b>133</b>	<b>151</b>	<b>+18</b>

### 4.5 Støj fra anlægget og maskiner

Der er minimal støj fra ejendommen. De eneste støjkilder på ejendommen er en kompressor i maskinhuset, som bruges ca. 1 gang om ugen i max 1 time. Derudover vales der korn hver 2 dag i vinterhalvåret af max 1 time. Valsen er placeret indendørs i maskinhuset. Derudover tørres der kort i tørresilo i høst. Denne er ligeledes placeret i maskinhuset.

Derudover kan der opstå lidt støj ved ind og udlevering af dyr. Dette foregår så vidt muligt indenfor normal arbejdstid.

#### **4.6 Støv fra anlæg og maskiner**

Der forventes ikke at være støvgener fra ejendommen, da der ikke er aktiviteter, som er specielt støvende på ejendommen. Den eneste aktivitet der støver lidt, er ved strøelse af boksene. Boksene strøs dagligt. Der strøs som udgangspunkt manuelt med fork og minilæsser.

#### **4.7 Lys**

Lyset i staldene er tændt efter behov (styres manuelt), hvilket vil sige, at der er lys i staldene max 3 timer i døgnet i vinterhalvåret (6.00-7.00 og 16.00-18.00).

#### **4.8 Management og egenkontrol**

##### **4.8.1 Management**

Kim Machmüller er uddannet landmand og står selv for den daglige ledelse. Der er ingen ansatte. Kim dyrker ca. 34 ha med lidt hjælp fra maskinstation. Der praktiseres generelt godt landmandsskab på bedriften, hvor dyrene tilses løbende og omgivelserne løbende renholdes.

##### **4.8.2 Egenkontrol**

- Bedriften gennemgås dagligt og der holdes opsyn med dyrene, inventar, anlæg og materiel.
- Maskinparken holdes med service, og reparationer evt. udskiftninger efter behov.
- Tømning af ajlebeholder overvåges.
- Der laves hvert år mark og gødningsplan. Derudover laves et udkast til en behandlingsplan. På denne plan vil mængder og midler påføres efter endt sprøjtning.
- I bedriftens driftsregnskab registreres forbrug af energi, indkøbt foder, pesticider og handelsgødning
- Der praktiseres generelt godt landmandskab til dels for naboer og omkringboende.

### **5 Bilag**

#### **5.1 Situationsplan**

#### **5.2 Kort med produktionsarealer**

#### **5.3 Afløbsplan**

#### **5.4 Fuldmagt**



**LHN Plante & miljø**

Industriparken 1, 6360 Tinglev  
Tlf. 73643000 Fax.



**Situationsplan - miljøtilladelse 2022**

**Kim Machmüller**

**Løgumklostervej 12, 6230 Rødekro**

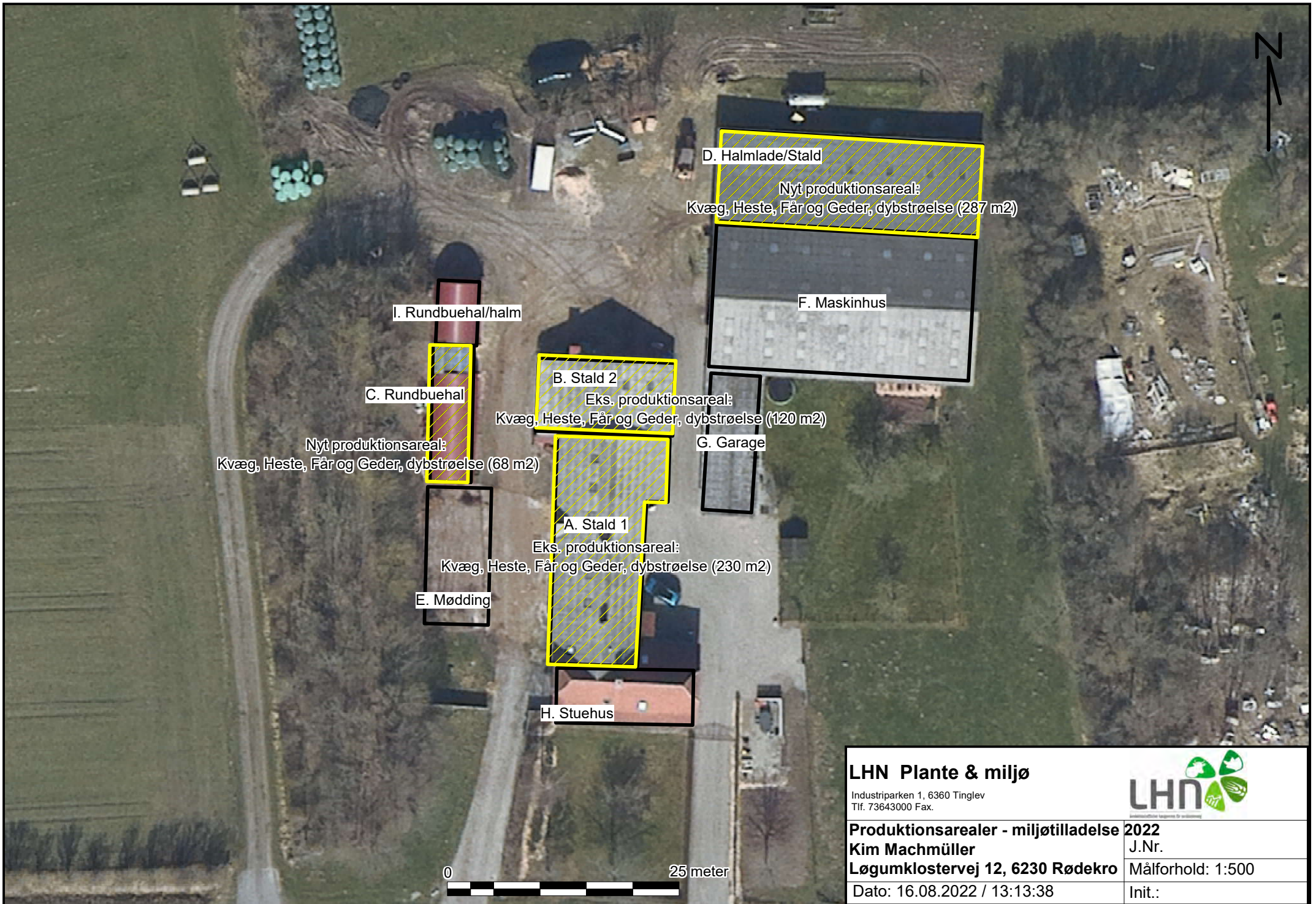
Dato: 16.08.2022 / 13:13:38

J.Nr.

Målforhold: 1:500

Init.:





D. Halmlade/Stald

Nyt produktionsareal:  
Kvæg, Heste, Får og Geder, dybstrøelse (287 m<sup>2</sup>)

F. Maskinhus

I. Rundbuehal/halm

C. Rundbuehal

Nyt produktionsareal:  
Kvæg, Heste, Får og Geder, dybstrøelse (68 m<sup>2</sup>)

B. Stald 2

Eks. produktionsareal:  
Kvæg, Heste, Får og Geder, dybstrøelse (120 m<sup>2</sup>)

G. Garage

A. Stald 1

Eks. produktionsareal:  
Kvæg, Heste, Får og Geder, dybstrøelse (230 m<sup>2</sup>)

E. Mødding

H. Stuehus

**LHN Plante & miljø**

Industriparken 1, 6360 Tinglev  
Tlf. 73643000 Fax.



**Produktionsarealer - miljøtilladelse 2022**

**Kim Machmüller**

**Løgumklostervej 12, 6230 Rødekro**

Dato: 16.08.2022 / 13:13:38

J.Nr.

Målforhold: 1:500

Init.:

0 25 meter



I. Rundbuehal/halm

C. Rundbuehal

Rist

E. Mødding

Rist

Ajlebeholder (40 m<sup>3</sup>)

Gylleledning

Brønd

B. Stald 2

A. Stald 1

H. Stuehus

D. Halmlade/Stald

F. Maskinhus

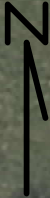
Tagvand til jord

Tagvand til mark (nedsivning)

Tagvand til mark (nedsivning)

Tagvand til mark (nedsivning)

0 25 meter



**LHN Plante & miljø**

Industriparken 1, 6360 Tinglev  
Tlf. 73643000 Fax.



**Afløbsplan - miljøtilladelse 2022**

**Kim Machmüller**

**Løgumklostervej 12, 6230 Rødekro**

Dato: 16.08.2022 / 13:13:38

J.Nr.

Målforhold: 1:500

Init.: