



Tillæg nr. 1 til MILJØGODKENDELSE
af
svinebruget på
Snorupvej 14, 6862 Tistrup

I henhold til § 12 i Lovbekendtgørelse nr. 256 af 21. marts 2017
om miljøgodkendelse m.v. af husdyrbrug

Godkendt den 11. december 2019



Udarbejdet af:

Sagsbehandler: Klaudi Andresen
Direkte tlf. 7994 7413
E-mail: klan@varde.dk

VARDE KOMMUNE
Erhvervscenteret - Landbrug
Teknik og Miljø
Bytoften 2
6800 Varde

www.vardekommune.dk
vardekommune@varde.dk

Doknr. 179.282-19

Sagsnr. 17-8404

Indholdsfortegnelse:

1	INDLEDNING	5
2	BAGGRUND FOR TILLÆG TIL MILJØGODKENDELSE	6
2.1	DATABLAD	6
2.2	BAGGRUND OG HISTORIK	6
3	GODKENDELSE	7
3.1	BESKRIVELSE AF PROJEKTET	7
3.2	SUPPLERENDE OPLYSNINGER.....	7
3.3	FORUDSÆTNINGER.....	7
4	VILKÅR I TILLÆG TIL MILJØGODKENDELSEN	8
4.1	ÅRSPRODUKTION.....	8
4.2	DRIFT OG INDRETNING	8
4.3	LANDSKABSINTERESSER	8
4.4	ÆNDRINGER PÅ HUSDYRBRUGET	9
4.5	FOSFOR OG AMMONIAKREDUCERENDE TILTAG	9
4.6	OPBEVARING OG HÅNDTERING AF HUSDYRGØDNING	9
4.7	LUGT.....	10
4.8	STØJ	10
4.9	STØV	11
4.10	TRANSPORT	11
4.11	SKADEDYR	11
4.12	SPILDEVAND OG OVERFLADEVAND	12
4.13	OPLAG AF OLIE, PESTICIDER OG ØVRIGE KEMIKALIER.....	12
4.14	AFFALD	12
4.15	LYS	12
4.16	EGENKONTROL.....	13
4.17	BEDSTE TILGÆNGELIGE TEKNIK.....	13
4.18	UHELD OG RISICI	13
4.19	OPHØR	13
5	KLAGEVEJLEDNING	14
6	OFFENTLIGGØRELSE	15
7	MILJØTEKNISK BESKRIVELSE OG VURDERING	16
7.1	BELIGGENHED	16
7.2	AFSTANDSKRAV	17
7.3	LANDSKAB OG KULTURMILJØ	17
7.4	DYREHOLDETS STØRRELSE FØR OG EFTER UDVIDELSEN	19
7.5	INDRETNING	19
7.6	FORBRUG AF VAND OG ENERGI	21
7.7	AFFALD	21
7.8	OPLAG AF DIESEL- OG FYRINGSOLIE.....	21
7.9	HUSDYRGØDNING - PRODUKTION, OPBEVARING OG UDBRINGNING	21
7.10	FODRING OG FODEROPBEVARING	22
7.11	LUGT.....	23
7.12	STØJ	24
7.13	STØV.....	24
7.14	SKADEDYR	24
7.15	DØDE DYR.....	25
7.16	LYS	25

7.17	TRANSPORT	25
7.18	SPILDEVAND	26
7.19	DRIFTSFORSTYRELSE ER UHOLD	27
7.20	BESKYTTEDE NATUROMRÅDER OMKRING EJENDOMMEN - AMMONIAK	27
7.21	PÅVIRKNING AF "BILAG IV ARTER"	34
7.22	BAT – AMMONIAK	36
7.23	BAT - NITRAT	36
7.24	BAT - FOSFOR.....	37
7.25	BAT – FODRINGSSTRATEGI (ERNÆRINGSMÆSSIG STYRING).....	37
7.26	BAT - MANAGEMENT	37
7.27	BAT - FORBRUG AF VAND OG ENERGI	37
7.28	BAT – OPBEVARING AF HUSDYRGØDNING.....	37
7.29	BAT - FORARBEJDNING AF - OG UDBRINGNING AF HUSDYRGØDNING	37
7.30	SAMLET BAT-VURDERING	37
8	EGENKONTROL.....	38
9	FORANSTALTNINGER VED OPHØR AF PRODUKTION	38
10	ALTERNATIVE MULIGHEDER.....	38
11	NABO- / PARTSHØRING	38
12	SAMLET VURDERING	39
13	BILAG 1 – TYPE 2 KORREKTIONER.....	40

1 Indledning

Dette tillæg til miljøgodkendelse fastlægger de vilkår, der skal gælde for en udvidelse af svineholdet på Snorupvej 14, 6862 Tistrup i Varde Kommune. Vilkårene sikrer, at udvidelse og drift af husdyrbruget kan ske uden at påvirke miljøet væsentligt.

Miljøet skal i denne sammenhæng forstås som omgivelserne i bred forstand, herunder befolkning, flora og fauna, vandmiljø, landskab og kulturhistorie samt ressourceforbrug.

I forbindelse med udarbejdelse af udkast til tillæg til miljøgodkendelse, har Varde Kommune udarbejdet en miljøteknisk beskrivelse og vurdering af det ansøgte projekt. Denne danner baggrund for afgørelsen om miljøgodkendelse, herunder de stillede vilkår, se afsnit 4.

Copyright på kort: Grundkort – Varde kommune, Matrikelkort – GST, Luftfoto – Cowi.

2 Baggrund for tillæg til miljøgodkendelse

2.1 Datablad

Ansøger og ejer:	Erik Winther Andersen, Engholmvej 3, 6862 Tistrup
Kontaktperson:	Erik Winther Andersen, Engholmvej 3, 6862 Tistrup, tlf.: 75299656, mobil: 22911555, e-mail: engholmvej@gmail.com
Husdyrbrugets adresse:	Snorupvej 14, 6862 Tistrup
Ejerlav og matrikel nr.:	2l Agerkrog By, Tistrup m.fl.
Virksomhedens art:	Svinebrug
Ejendomsnummer:	5730109870
CHR-nummer:	45957
CVR-nummer:	67607112
Konsulent:	SAGRO – Trine Riis Jeppesen, John Tranumsvej 25, 6705 Esbjerg Ø. Tlf. 7660 2189 – 2557 9892. E-mail: trj@sagro.dk
Tilsynsmyndighed:	Varde Kommune
Udkast i nabohøring:	5. februar 2019
Godkendelsesdato:	11. december 2019

2.2 Baggrund og historik

Snorupvej 14, 6862 Tistrup fik den 15. juli 2015 en § 12 miljøgodkendelse. Denne miljøgodkendelse blev delvis udnyttet. En ny stald til polte og slagtesvin og en ny gylletank blev ikke bygget.

Den 26. juli 2017 modtog Varde Kommune en ansøgning om tillæg til miljøgodkendelsen fra den 15. juli 2015. Ansøgningen har i længere tid været sat i bero. Dette er årsagen til at den først nu bliver godkendt.

Snorupvej 14 drives sammen med Engholmvej 3.

3 Godkendelse

Varde Kommune har afgjort, at husdyrbruget på Snorupvej 14, 6862 Tistrup kan udvides som ansøgt. Der er nærmere redegjort for de vurderinger der ligger til grund for afgørelsen i den miljøtekniske beskrivelse og vurdering.

Miljøgodkendelsen meddeles efter § 12 i "Lovbekendtgørelse nr. 256 af 21. marts 2017 om miljøgodkendelse m.v. af husdyrbrug" herefter benævnt husdyrbrugloven, på en række nærmere angivne vilkår i afsnit 4.

Husdyrbruget skal til enhver tid leve op til gældende regler i love og bekendtgørelser – også selvom disse regler eventuelt måtte være skærpede i forhold til denne miljøgodkendelse.

Det skal i øvrigt bemærkes, at tilladelser og godkendelser der vedrører anden lovgivning, for eksempel byggetilladelse, skal indhentes særskilt.

Henvendelse om miljøgodkendelsen kan ske til Varde Kommune, Erhvervscenteret - Landbrug.

Eventuelle udvidelser og ændringer af husdyrbrugets anlæg, som ikke fremgår af denne godkendelse, skal meddeles til – og godkendes af Varde Kommune inden disse gennemføres.

3.1 Beskrivelse af projektet

Til at starte med søgte Snorupvej 14 om at udvide af besætningen med 432 producerede slagtesvin pr. år, en ny farestald og to eksterne gyllebeholdere. I forbindelse med nabohøringen har Snorupvej 14 valgt ikke at etablere de to eksterne gyllebeholdere. Derfor omhandler denne godkendelse kun en udvidelse af besætningen med 432 producerede slagtesvin og en ny farestald.

3.2 Supplerende oplysninger

I forbindelse med sagsbehandlingen har Varde Kommune orienteret og indhentet oplysninger fra følgende:

- Intern høring i Varde Kommune angående natur og landskab
- Nabohøring ved berørte naboer

3.3 Forudsætninger

Varde Kommune forudsætter, at projektet gennemføres og drives som beskrevet i ansøgningen.

Miljøgodkendelsen meddeles på vilkår, der sikrer at kravene i § 27 og § 29 i husdyrbrugloven opfyldes. Der stilles derfor følgende vilkår til husdyrbrugets anlæg:

4 Vilkår i tillæg til miljøgodkendelsen

Alle vilkår i miljøgodkendelse dateret den 15. juli 2015 annulleres og erstattes af nedenstående vilkår.

4.1 Årsproduktion

- a. Husdyrbruget må maksimalt have et dyrehold bestående af 1.300 årssøer med grise fravænnet ved 6,5 kg og 832 slagtesvin/polte (30-110 kg), hvilket svarer til 311,60 dyreenheder (DE). Årsproduktionen/dyreholdet opgøres på basis af planåret (1. august til 31. juli).

4.2 Drift og indretning

- a. Husdyrbrugets drift og indretning skal være i overensstemmelse med de oplysninger der fremgår af den miljøtekniske beskrivelse, med mindre andet fremgår af miljøgodkendelsens vilkår.
- b. Tillæg til miljøgodkendelsen bortfalder, såfremt den ikke er udnyttet inden 2 år fra godkendelsesdatoen. Med udnyttet menes at bygge og anlægsarbejde er iværksat.

4.3 Landskabsinteresser

- a. Placering, udformning, arkitektur og materialevalg af nybyggeri skal følge beskrivelsen i den miljøtekniske redegørelse.
- b. Ny farestald skal opføres i afdæmpede farver og i ikke-reflekterende materialer.
- c. Grøn område på figur 3 viser, hvor eksisterende læhegn, skal forlænges, så det flugter med den nye farestald.
- d. Grøn område på figur 3 viser, hvor der skal etableres et tre-rækket læhegn med hjemmehørende træer og buske.

Bepantningerne skal være etableret senest 1 år efter at ny farestald er etableret. Plantningen og vedligeholdelsen af beplantningen skal foregå efter de retningslinjer, som fremgår af Skov –info nr. 13 om træer og buske til skovbryn, læhegn og vildtplanter fra Skov- og Naturstyrelsen..
http://naturstyrelsen.dk/media/nst/8659971/skov-info_nr_13.pdf

- e. Gul område på figur 3, viser hvor eksisterende læhegn skal bevares og vedligeholdes.

4.4 Ændringer på husdyrbruget

- a. Drifts-, indretnings- eller bygningsmæssige ændringer, der er relevante i forhold til miljøgodkendelsen, skal anmeldes til Varde Kommune inden gennemførelsen. Varde Kommune vurderer derefter om de aktuelle planer for ændring/udvidelse kan ske indenfor rammerne af denne miljøgodkendelse.
- b. De vilkår der vedrører driften, skal være kendt af de ansatte/andre der er beskæftiget med den pågældende del af driften. Et eksemplar af miljøgodkendelsen skal til enhver tid være tilgængeligt for de personer, der har ansvaret for husdyrbrugets daglige drift.

4.5 Fosfor og ammoniakreducerende tiltag

- a. De to eksisterende gyllebeholdere på Snorupvej 14 (se figur 4), skal begge være overdækket med fast overdækning i form af telt med indvendigt skørt.
- b. Åbningen i teltdugene må kun ske i forbindelse med omrøring, tømning og udbringning af gylle.
- c. Såfremt en skade på de faste overdækning ikke kan repareres inden for en uge, skal der indgås aftale om reparation inden to hverdage efter skadens opståen. Tilsynsmyndigheden underrettes straks herom.
- d. Farestalde skal være indrettet med kassestier med delvis spaltegulv.
- e. Drægtighedsstalde skal være indrettet med delvist spaltegulv til både løsgående søer og søer i bokse.
- f. Slagtesvin/polte skal være opstaldet på delvis spaltegulv med 50-75 % fast gulv.
- g. Den totale mængde N ab dyr pr. år beregnet som $N \text{ ab dyr/årso} \times \text{antal årssøer}$ skal være mindre end 30.498 kg N pr. år. N ab dyr/årso beregnes ud fra ligningen der er vist på bilag 1.
- h. Den totale mængde P ab dyr pr. år beregnes som $P \text{ ab dyr/årso} \times \text{antal søer}$ skal være mindre end 6.565 kg P pr. år. P ab dyr/årso beregnes ud fra ligningen der er vist på bilag 1.

4.6 Opbevaring og håndtering af husdyrgødning

- a. Gyllebeholderne skal jævnligt, og mindst én gang årligt, visuelt kontrolleres for skader og brud, herunder kabelbrud. Eventuelle brud eller skader skal straks udbedres.
- b. Udbringning af husdyrgødning skal ske i overensstemmelse med god landmandspraksis, således at lugtgener søges begrænset mest muligt.

- c. Påfyldning af gylle til gyllevogn og lignende skal altid ske under opsyn.
- d. I forbindelse med påfyldning af gylle fra gyllebeholdere må der ikke spildes gylle, således at der er fare for forurening af grund- eller overfladevand - herunder vandløb eller søer.

4.7 Lugt

- a. Hele ejendommen og dens omgivelser skal renholdes således, at lugtgener begrænses mest muligt.
- b. Såfremt tilsynsmyndigheden skønner, at lugtgener i omgivelserne vurderes at være væsentligt større end der kan forventes ifølge grundlaget for miljøvurderingen, skal husdyrbruget lade foretage undersøgelse af muligheder for begrænsning af lugtkilder og/eller behandling af afkastluften. Undersøgelsens omfang vil blive fastsat af tilsynsmyndigheden på baggrund af en konkret vurdering af sagen. Lugtundersøgelser kan maksimalt kræves én gang pr. år. Virksomheden afholder selv omkostningerne til dokumentation, undersøgelser og målinger.

4.8 Støj

- a. Husdyrbrugets bidrag til støjbelastningen må, ved udendørs opholdsarealer ved boliger beliggende i landzone uden for eget skel, ikke overskride de anførte værdier 1,5 meter over terræn i frit felt:

Tidspunkt	Støjgrænser	Reference tidsrum
Dag		
Mandag - fredag kl. 07 - 18	55 dB(A)	8 timer
Lørdag kl. 07 - 14	55 dB(A)	7 timer
Lørdag kl. 14 - 18	45 dB(A)	4 timer
Søn- og helligdag kl. 07 - 18	45 dB(A)	8 timer
Aften		
Alle dage kl. 18 - 22	45 dB(A)	1 time
Nat		
Alle dage kl. 22 - 07	40 dB(A)	½ time

Støjgrænser

- b. Støjens maksimalværdi må om natten ikke overstige ovenstående grænseværdier med mere end 15 dB(A) ved alle beboelser.
- c. Ved dokumentation for overholdelse af støjvilkår skal der ses bort fra kortvarig sæsonafhængig kørsel udenfor ejendommen f.eks. pløjning og høst.
- d. Hvis tilsynsmyndigheden vurderer det nødvendigt, skal husdyrbruget dokumentere, at støjvilkåret er overholdt. Dokumentationen skal belyse støjbelastningen med

husdyrbruget i fuld repræsentativ drift. Dette kan dog højst kræves en gang årligt, såfremt ovennævnte støjgrænser overholdes.

Dokumentationen skal ske i form af resultat af en støjmåling udført efter retningslinjerne i Miljøstyrelsens vejledning nr. 5 og 6/1984, eller efter en beregning udført efter den nordiske beregningsmetode for ekstern støj fra virksomheder jf. Miljøstyrelsens vejledning nr. 5/1993. Ved ændringer skal den nyeste vejledning anvendes.

Er dokumentationen udført som beregning, skal den indeholde de oplysninger om beregningsforudsætningerne, som er nødvendige for vurdering af rigtigheden af beregningsresultaterne. Er dokumentationen udført som måling, skal driftsforholdene under målingen beskrives. Som udgangspunkt accepteres en ubestemthed på de målte eller beregnede støjbelastninger på max. +/- 3 dB(A).

- e. Målingerne eller beregningerne skal udføres af en person eller et laboratorium, som er akkrediteret af DANAK eller godkendt af Miljøstyrelsen til "Måling – ekstern støj".
- f. Resultaterne skal sendes til tilsynsmyndigheden senest 1 måned efter målingernes gennemførelse.

4.9 Støv

- a. Drift af anlægget må ikke medføre væsentlige støvgener uden for ejendommens eget areal.

4.10 Transport

- a. Transport til- og fra husdyrbruget skal fortrinsvis foregå i dagtimerne. Afhentning af levende dyr kan foregå døgnet rundt i forhold til vognmandens køreplan. I forbindelse med kortvarige sæsonbetonede arbejder som f.eks. høst og gødningsudkørsel tillades kørsel udenfor dagtimerne.
- b. Ved transport af gylle på offentlige veje skal gyllevognens åbninger være forsynet med låg eller lignende, således at spild ikke kan finde sted. Skulle der alligevel ske spild af gylle, skal dette straks opsamles.

4.11 Skadedyr

- a. Der skal på ejendommen foretages effektiv fluebekæmpelse i overensstemmelse med de til enhver tid nyeste retningslinjer fra Aarhus Universitet, Institut for Agroøkologi.
- b. Opbevaring af foder skal ske på en sådan måde, at der ikke opstår risiko for tilhold af skadedyr.

4.12 Spildevand og overfladevand

- a. Spildevand fra rengøring af stalde skal ledes til gyllesystemet og anvendes efter gældende regler.
- b. Før etablering af nye farestald (Bygning 4 på figur 4) skal Snorupvej 14 have en tilladelse til faskine til tagvand fra den nye farestald.

4.13 Oplag af olie, pesticider og øvrige kemikalier

- a. Opbevaring af kemikalier, samt spildolie og kemikalieaffald, skal foregå i rum med fast bund og uden mulighed for forurening af jord, afløbssystem, grundvand og vandløb.
- b. Opbevaring af diesel / fyringsolie i overjordiske tanke skal ske i en typegodkendt beholder og på varig og stabil bund, og der må ikke være mulighed for afløb til jord, kloak, overfladevand eller grundvand.

4.14 Affald

- a. Animalsk affald og døde dyr skal fjernes fra ejendommen inden der opstår kadaverøse forandringer, der kan give anledning til lugtgener eller andre uhygiejniske forhold. Affaldet skal bortskaffes til autoriseret destruktionsanstalt.
- b. Erhvervsaffald skal kildesorteres, og skal håndteres og bortskaffes i overensstemmelse med Varde Kommunes til enhver tid gældende Regulativ for Erhvervsaffald.
- c. Klinisk risikoaffald er omfattet af Varde Kommune Regulativ for Erhvervsaffald. Medicinrester og tom medicinemballage (f.eks. flasker) skal leveres retur til dyrlæge, apotek eller anden godkendt modtager. Klinisk affald (sprøjter, kanyler og andre skarpe genstande) skal afhentes/ afleveres til godkendt modtager efter behov, dog mindst 1 gang årligt.
- d. Forbrændingseget affald og deponi affald skal håndteres og bortskaffes i overensstemmelse med Varde Kommunes til enhver tid gældende Regulativ for Erhvervsaffald.
- e. Genanvendeligt erhvervsaffald skal håndteres og bortskaffes efter den til enhver tid gældende Affaldsbekendtgørelse.

4.15 Lys

- a. Driften må ikke medføre væsentlige lysgener uden for ejendommens eget areal.

4.16 Egenkontrol

- a. Der skal føres en logbog eller udarbejdes E-kontroller som indeholder følgende oplysninger:

Søer

- Antal årssøer
 - Grise pr. årssø
 - Fravænningsalder og -vægt
 - Foderforbrug
 - Det gennemsnitlige indhold af fosfor pr. FEso i foderblandingerne.
 - Det gennemsnitlige indhold af råprotein pr. FEso i foderblandingerne.
- b. Dokumentation skal opbevares samlet, i papirform eller elektronisk, og være lettilgængelige for tilsynsmyndigheden. Dokumentationen skal fremvises til tilsynsmyndigheden på forlangende og skal gemmes minimum 5 år.

4.17 Bedste tilgængelige teknik

- a. Anlæg der er særligt energiforbrugende skal kontrolleres og vedligeholdes således, at de altid kører energimæssigt optimalt.

4.18 Uheld og risici

- a. Alle uheld og driftsforstyrrelser, herunder evt. spild på udendørs arealer, der kan medføre forurening, skal straks meddeles alarmcentralen (tlf.: 112) og efterfølgende Erhvervscenteret, Varde Kommune (tlf.: 7994 6800).

4.19 Ophør

- a. Ved ophør af driften, skal der træffes de nødvendige foranstaltninger for at undgå forureningsfare. Alle opbevaringsanlæg skal tømmes og rengøres, og ejendommen skal fremstå i miljømæssig god stand.

5 Klagevejledning

Tillæg til miljøgodkendelsen kan påklages til Miljø- og Fødevareklagenævnet i henhold til § 76 i Husdyrbrugloven af de klageberettigede, der fremgår af lovens §§ 84-87.

Hvis du ønsker at klage over tillæg til miljøgodkendelsen skal du gøre det elektronisk og direkte til Miljø og Fødevareklagenævnet via Klageportalen. Du kan få adgang til Klageportalen via Miljø- og Fødevareklagenævnets hjemmeside: www.nmkn.dk.

Din klage skal være modtaget senest den 9. januar 2020 (4 uger efter offentliggørelsen).

Det er en betingelse for behandling af din klage, at du indbetaler et gebyr.

Vejledning om hvordan du klager og om gebyrordningen kan du finde på Miljø- og Fødevareklagenævnets hjemmeside, www.nmkn.dk.

Samme sted fremgår det også, at der er visse særlige forhold, som kan begrunde en undtagelse fra kravet om at klage via Klageportalen.

Har du brug for yderligere oplysninger eller hjælp til Klageportalen, kan du kontakte nh@naevneneshus.dk eller tlf. 7240 5600.

Såfremt afgørelsen ønskes indbragt for domstolene, skal søgsmål være anlagt inden 6 måneder fra afgørelsens offentliggørelse samt være i overensstemmelse med § 26 i forvaltningsloven.

6 Offentliggørelse

Offentliggørelse af afgørelsen sker på Digital MiljøAdministration <https://dma.mst.dk/> under "Offentliggørelser", senest den 12. december 2019.

På Varde Kommunes vegne den 11. december 2019

Klaudi Andresen

Miljømedarbejder

Kopi sendt til:

- Rådgiver Trine Riis Jeppesen, SAGRO, e-mail: trj@sagro.dk
- Styrelsen for Patientsikkerhed, Tilsyn og Rådgivning Syd, Nytorv 2, 1. sal, 6000 Kolding, e-mail: trsyd@stps.dk
- Danmarks Fiskeriforening, Nordensvej 3, Taulov, 7000 Fredericia, e-mail: mail@dkfisk.dk
- Ferskvandsfiskeriforeningen for Danmark, v. Niels Barslund, Vormstrupvej 2, 7540 Haderup, e-mail: nb@ferskvandsfiskeriforeningen.dk
- Arbejderbevægelsens Erhvervsråd, Reventlowsgade 14,1, 1651 Kbh.V, e-mail: ae@ae.dk
- Forbrugerrådet, Fiolstræde 17, 1017 Kbh.K, e-mail: fbr@fbr.dk
- Det Økologiske Råd, Blegdamsvej 4B, 2200 Kbh.N, e-mail: husdyr@ecocouncil.dk
- Danmarks Sportsfiskerforbund, Skyttevej 4, 7182 Bredsten, e-mail: lbt@sportsfiskerforbundet.dk
- Danmarks Naturfredningsforening, Masnedøgade 20, 2100 København Ø, e-mail: dnvarde-sager@dn.dk
- Dansk Ornitologisk Forening, Vesterbrogade 140, 1620 Kbh.V, e-mail: natur@dof.dk samt lokalforeningen for sydvestjylland e-mail: varde@dof.dk
- Arkvest, post@arkvest.dk

7 Miljøteknisk beskrivelse og vurdering

Beliggenhed, landskab og kulturmiljø

7.1 Beliggenhed

Husdyrbruget ligger på adressen Snorupvej 14, 6862 Tistrup, 1,4 km vest for Tistrup.

Nærmeste byzone er et erhvervsområde, som er udpeget i kommuneplanen 2017, der ligger i forbindelse med Tistrup by. Erhvervsområdet ligger ca. 690 m nord for husdyrbruget, se figur 1.

Nærmeste nabo uden landbrugspligt, Engholmvej 5, 6862 Tistrup er beliggende ca. 175 m fra Snorupvej 14, se figur 1.

De nærmeste øvrige nabobeboelser er Snorupvej 7, Snorupvej 9 og Hornevej 21, der ligger henholdsvis ca. 260 m, 350 m og 360 m fra husdyrbruget, se figur 1. Snorupvej 9 ejes af ansøger.



Figur 1. Husdyrbruget i forhold til byzone og nærmeste naboer.

Varde Kommune vurderer at beliggenheden er tilstrækkeligt beskrevet.

7.2 Afstandskrav

Afstandskravene i henhold til § 6 i Husdyrbrugloven er overholdt, da husdyrbrugets anlæg ikke er beliggende:

- indenfor et eksisterende eller ifølge kommuneplanens rammedel fremtidigt byzone- eller sommerhusområde
- i et område i landzone, der i lokalplan er udlagt til boligformål, blandet bolig og erhvervsformål eller til offentlige formål med henblik på beboelse, institutioner, rekreative formål og lign.,
- i en afstand mindre end 50 m fra ovennævnte områder eller
- i en afstand mindre end 50 m fra en nabobeboelse.

Følgende afstandskrav i henhold til § 8 i husdyrbrugloven er overholdt:

- ikke almene vandforsyningsanlæg (25 m)
- almene vandforsyningsanlæg (50 m)
- vandløb, dræn og søer (15 m)
- offentlig vej og privat fællesvej (15 m)
- levnedsmiddelvirksomhed (25 m)
- beboelse på samme ejendom (15 m)
- afstand til skel (30 m)

7.3 Landskab og kulturmiljø

I forbindelse med sagsbehandlingen er husdyrbrugets beliggenhed i forhold til udpegningerne i Varde Kommunes Kommuneplan 2017 samt fredninger blevet gennemgået. Husdyrbrugets anlæg ligger **indenfor**

- Landzone
- Overgangslandskaber
- Særligt værdifuldt landbrugsområde

Af Kommuneplan 2013 for Varde Kommune fremgår det blandt andet, at

Tilladelse til om- eller nybyggeri i **det åbne land** (Landzone) kan ledsages af vilkår, som sikrer, at byggeriet udformes, så de landskabelige, naturmæssige og kulturhistoriske værdier ikke påvirkes utilsigtet.

I **overgangslandskaber** skal nye bygninger og anlæg, der visuelt vil opleves fra dal- eller kystlandskaber tilpasses landskabets karakter, særligt med hensyn til beplantning, placering, udformning og materialevalg.

I særligt værdifulde landbrugsområder beliggende i beskyttede landskabstyper, skal etableringen af nye bygninger og anlæg, der er nødvendige for landbrugets drift, ske i overensstemmelse med retningslinjerne for den pågældende landskabstype.

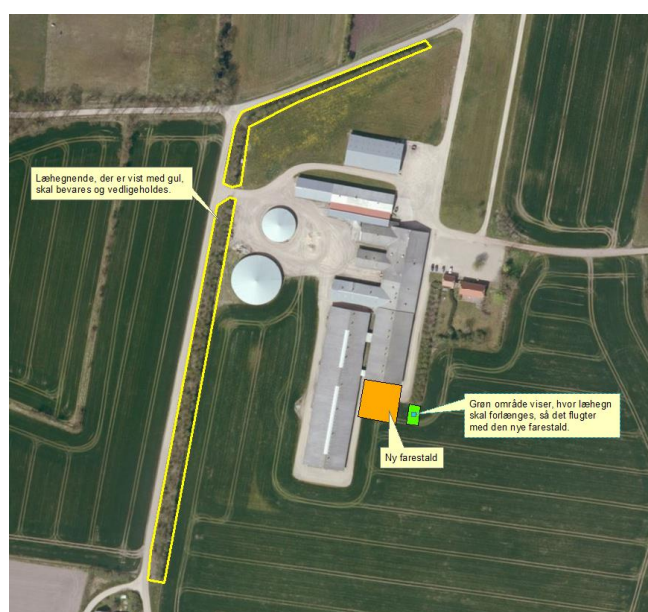
Nybyggeriet sker udenfor å-beskyttelseslinje, sø-beskyttelseslinje, strand-beskyttelseslinje, skov-byggelinje og beskyttelseslinje for fredede fortidsminder.

Der er beskyttede **sten- og jorddiger** i området Disse er hovedsageligt beliggende i markskel og langs kanten af skove og lysåbne naturområder. Nærmeste beskyttede dige ligger 190 m fra den nye farestald. Varde Kommune vurderer at diget ikke vil blive påvirket af den ny farestald. Se figur 2.



Figur 2. Beskyttede diger i forhold til nye farestald.

Varde Kommune vurderer at læhegn ved den nye farestald skal forlænges, som vist med grøn på figur 3, og at eksisterende læhegn, vist med gul på figur 3, skal bevares og vedligeholdes.



Figur 3. Krav til beplantning.

Varde Kommune vurderer at

- nybyggeriet er erhvervsmæssigt nødvendige for landbrugsdriften
- udvidelsen ikke er i strid med Kommuneplan 2017 for Varde Kommune
- den nye farestald, ved overholdelse af de stillede vilkår, ikke ændrer væsentligt på oplevelsen af landskabet.
- at udvidelsen, og de deraf følgende ændringer i området, ikke vil være i strid med hensynet til kulturhistoriske interesser.

Varde Kommune stiller af hensyn til landskabsinteresser vilkår om at den ny farestald skal opføres i afdæmpede farver og i ikke-reflekterende materialer.

Husdyrhold og drift

7.4 Dyreholdets størrelse før og efter udvidelsen

I tabel 1 ses antal dyr før og efter udvidelsen, samt godkendt dyrehold i 2005.

Dyreart	VVM-screening 2005		Før udvidelsen Godkendt i 2005		Ansøgt	
	Antal	DE	Antal	DE	Antal	DE
Søer (fravænningsvægt 7,0)	1156	261,38				
Søer (fravænningsvægt 6,5)			1300	289,29	1300	288,84
Slagtesvin/polte (30-110 kg)			400	10,41	832	22,76
I alt				301,11		311,60

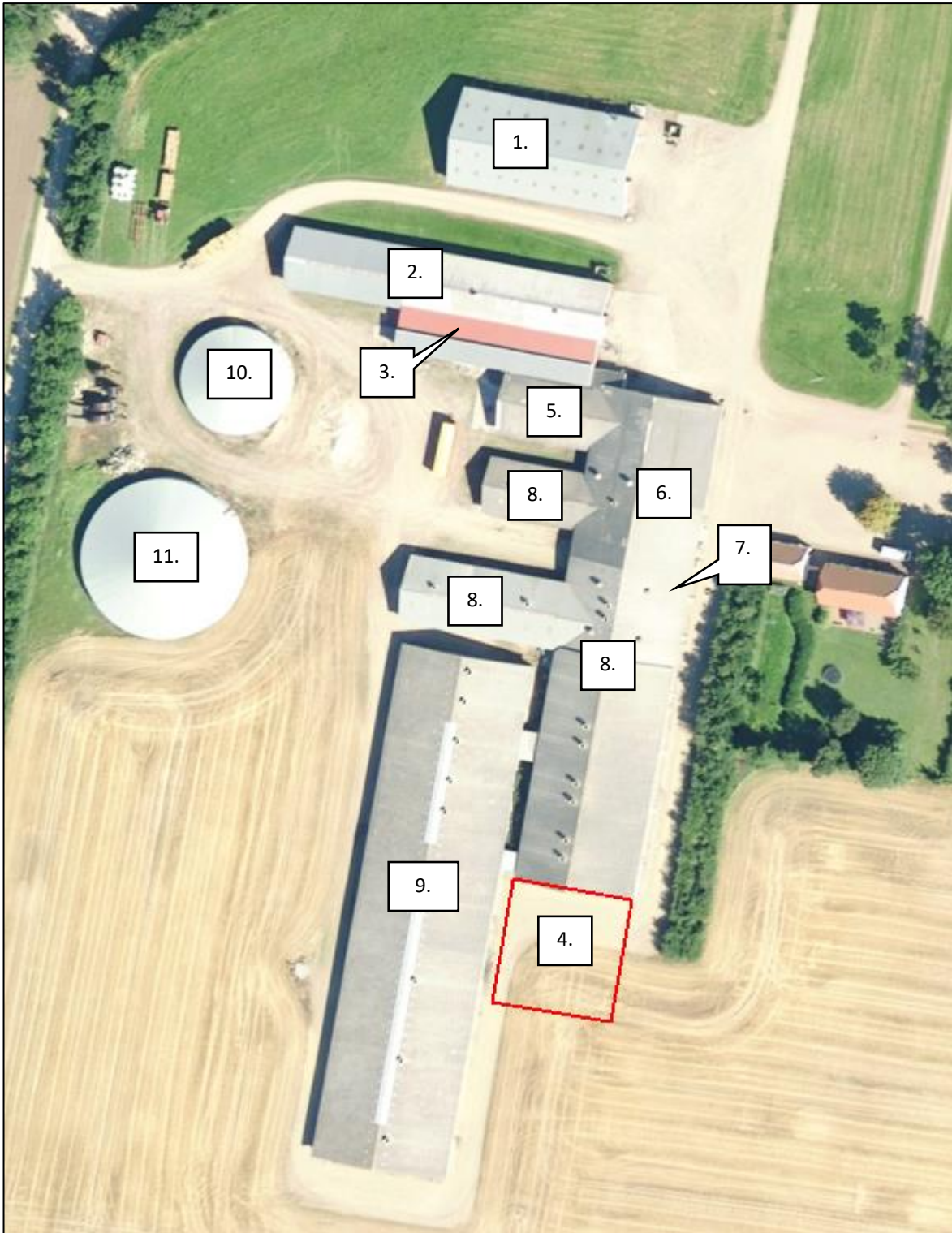
Tabel 1. Antal dyr før og efter udvidelsen.

Varde Kommune vurderer at dyreholdet er tilstrækkeligt beskrevet.

7.5 Indretning

Oversigt over husdyrbrugets bygninger fremgår af figur 4. Tabel 2 giver en beskrivelse af de forskellige bygninger.

Udvidelsen af dyreholdet sker både i eksisterende stalde og ved at forlænge eksisterende farestald.



Figur 4. Oversigt over husdyrbrugets bygninger.

Nr.	Anvendelse	Areal/rumfang
1	Halmlade	790 m ²
2	Foderhus	864 m ²
3	Lager	375 m ²
4	Ny stald (26 x 25,1 m)	653 m ²
5	Sostald	285 m ²
6	Foderlade	485 m ²
7	Forrum	40 m ²
8	So og polte stald	2.861 m ²
9	Sostald	3.029 m ²
10	Gylletank	1.570 m ³
11	Gylletank	4.700 m ³

Tabel 2. Bygningsoversigt.

Varde Kommune vurderer at indretningen er tilstrækkelig beskrevet.

Der stilles vilkår om, at husdyrbrugets indretning og drift skal være i overensstemmelse med de oplysninger der fremgår af denne miljøtekniske beskrivelse.

7.6 Forbrug af vand og energi

Uændret i forhold til miljøgodkendelse fra den 15. juli 2015.

7.7 Affald

Uændret i forhold til miljøgodkendelse fra den 15. juli 2015.

7.8 Oplag af diesel- og fyringsolie

Uændret i forhold til miljøgodkendelse fra den 15. juli 2015.

7.9 Husdyrgødning - produktion, opbevaring og udbringning

Flydende husdyrgødning omfatter gylle og hvad der i øvrigt ledes til gylleanlægget i form af vaskevand mv. Produktionen af husdyrgødning før og efter udvidelsen fremgår af tabel 3. Tabel 4 viser den samlede produktion af flydende husdyrgødning på både Snorupvej 14 og Engholmvej 3.

Husdyrgødning	Før udvidelsen (m ³)	Efter udvidelsen (m ³)	Ændring (m ³)
Gylle	8.033	7.854	-179
Fast husdyrgødning i alt	0	0	0

Tabel 3. Årlig produktion af husdyrgødning på Snorupvej 14 før og efter udvidelsen.

Besætning, dyreenheder og gødningsproduktion				
Husdyrart / staldsystem	Antal	% græs	DE	Tons
CHR-nr./Besæt.nr: 45957 / 45957				
Slagtesvin, Delvis spaltegulv, 50-75% fast Snorupvej 14	832,0 Stk		22,8	457
Årssøer, løbe-og drægtighedsst., Løbe-/dr.st.,In.. Snorupvej 14	1.300,0 Årsdyr		202,5	5.187
Årssøer, farestald, Fare st., kassesti, delvis sp. Snorupvej 14	1.300,0 Årsdyr		86,8	2.210
			312,1	7.854
CHR-nr./Besæt.nr: 95266 / 95266				
Slagtesvin, Delvis spaltegulv, 50-75% fast	832,0 Stk		11,0	228
Smågrise, Toklimast., delvis spaltegulv Engholmvej 3	55.523,0 Stk		253,0	7.123
			264,0	7.351
I alt			576,1	15.205

Tabel 4. Samlet årlig produktion på Snorupvej 14 og Engholmvej 3

På husdyrbruget vil der efter udvidelsen være en samlet opbevaringskapacitet til flydende husdyrgødning på 11.345 m³, svarende til 9 måneders opbevaringskapacitet. Opbevaringskapaciteten til den flydende husdyrgødning fremgår af tabel 5.

Opbevaringsanlæg	Før udvidelsen (m³)	Efter udvidelsen (m³)	10 års beholderkontrol
Snorupvej 14			
Gylletank 11	1.570 m ³	1.570 m ³	2019
Gylletank 12	4.750 m ³	4.700 m ³	2019
Gyllekanaler/fortank	500 m ³	580 m ³	
Engholmvej 3			
Gylletank 1	1.450	1.450	2019
Gylletank 2	2.500	2.500	2019
Gyllekanaler/fortank	425	545	
I alt	11.195 m³	11.345 m³	

Tabel 5. Ejendommens opbevaringskapacitet før og efter udvidelsen.

Varde Kommune vurderer, at produktion og opbevaring af husdyrgødning er tilstrækkeligt beskrevet, og at ansøger råder over tilstrækkelig opbevaringskapacitet til den producerede husdyrgødning.

7.10 Fodring og foderopbevaring

Beskrivelse af foder og foderopbevaring er uændret i forhold til miljøgodkendelse fra den 15. juli 2015.

For at leve op til kravene om en maksimal ammoniakemission samt fosforudskillelse fra husdyrbruget, har ansøger valgt at reducere fosfor- og proteinindholdet i foderet, og

regnet med 37,6 grise pr. årssø. Til overholdelse af disse parametre, stilles der vilkår til maksimal udskilles af N ab dyr og P ab dyr. Vilkårene gælder for samtlige dyr i den pågældende dyregruppe på husdyrbruget. Det vil sige at samtlige søer i hele anlægget skal leve op til kravene.

Til at fastsætte den maksimale udskilles af N ab dyr og P ab dyr, skal der laves type 2 korrektioner på søernes foder. Oplysningerne til udregning af type 2 korrektionen af kg N/årssø og kg P/årssø, er taget fra ansøgningen og formlen til beregningen er fra Miljøstyrelsens teknologiblad "Råprotein i sofoder – 31. maj 2011" og "Fosforindhold i sofoder – 31. maj 2011". De enkelte forudsætninger fremgår af tabel 6 herunder og er ikke bindende, men vilkårligningerne skal samlet set overholdes. Se bilag 1 med udregning af type 2 korrektionerne.

Faktor	Værdi – søer
Antal årssøer	1.300
Grise/årssø	37,6
Fravænningsvægt	6,5
Foderforbrug/årssø	1.510
Gram råprotein pr. FEso	131,3
Gram fosfor pr. FEso	4,7
Kg N ab dyr/årssø	23,46
Kg P ab dyr/årssø	5,05

Tabel 6. Forudsætninger til type 2 korrektionen

Dokumentation for beregningen af N ab dyr og P ab dyr skal dække en sammenhængende periode på 350 dage (i perioden 15. september år 1 (fx 2017) til 15. februar år 3 (fx 2019). Det skal som hovedregel være i form af effektivitetskontrol og logbog over de anvendte foderblandinger. Dokumentation uden effektivitetskontrol kan undtagelsesvis accepteres. I sådanne tilfælde skal N ab dyr og P ab dyr dokumenteres på anden vis. Det vil sige en beregning ud fra totalt foderforbrug, indhold af råprotein og/eller fosfor ud fra logbog og opgørelser over solgte svin.

Forurening og gener fra husdyrbrugets anlæg

7.11 Lugt




Lugt stammer fra staldene, samt fra opbevaring, transport og udbringning af husdyrgødning.

I Husdyrgodkendelsesbekendtgørelsens bilag 3 er fastsat det landsdækkende beskyttelsesniveau for lugt, der skal anvendes i kommunernes vurdering af, om der er væsentlige lugtgener i forbindelse med udvidelse af et husdyrbrug. Det fremgår af reglerne, at dette beskyttelsesniveau som udgangspunkt er tilstrækkeligt til at sikre omgivelserne imod væsentlige lugtgener.

Ifølge beskyttelsesniveauet skal projektet overholde bestemte lugtgeneafstande, hvis længde afhænger af forskellige områders lugtfølsomhed. Lugtgeneafstandene beregnes i *husdyrgodkendelse.dk* efter to forskellige metoder, henholdsvis den Ny Lugtvejledning og FMK-vejledningen. Det er de længste beregnede lugtgeneafstande, der skal overholdes.

Ifølge beregningerne udført i *husdyrgodkendelse.dk* vil geneafstanden i forhold til byzone være 517,90 meter, samlet bebyggelse 335,11 meter og enkeltbolig 163,78 meter. Genekriterierne er overholdt, se tabel 6.

Ved lugtberegning regnes fra midten af de enkelte stalde. Derfor er afstanden i tabel 6 anderledes end i figur 1.

Bebyggelse	Kumu- lation	Model	Ukorrigeret geneafstand (ansøgt)	Ukorrigeret geneafstand (nudrift)	Korrigeret geneafstand (ansøgt)	Korrigeret geneafstand (nudrift)	Vægtet gennemsnits afstand	Bort- screenet	Genekriterie overholdt
+  Engholmvej 5	0	FMK	163,78	123,53	163,78	123,53	233,97	Ja	Ja
+  Hornevej 18	0	NY	335,11	210,26	335,11	210,26	778,85	Ja	Ja
+  Snorup By, Tistrup	0	FMK	517,90	390,63	517,90	390,63	786,69	Ja	Ja

Tabel 6. Beregnet geneafstand fra ejendommen efter planlagt udvidelse

Lovens minimumskrav til afstande til nærmeste beboelser indenfor de tre typer er overholdt. Varde Kommune vurderer derfor, at lugt fra staldene ikke vil give væsentlige gener for omgivelserne.

Varde Kommune vurderer samlet, at lugt fra ejendommens husdyrproduktion og opbevaring af husdyrgødning, ikke vil medføre lugtgener, der stiger til et niveau, som ikke bør accepteres af omgivelserne.

Der stilles generelle vilkår til forebyggelse af lugtgener, samt at der kan kræves undersøgelse, hvis det skønnes, at lugtgener i omgivelserne er større end det kunne forventes ud fra grundlaget for miljøvurderingen.

7.12 Støj

Uændret i forhold til miljøgodkendelse fra den 15. juli 2015.

7.13 Støv

Uændret i forhold til miljøgodkendelse fra den 15. juli 2015.

7.14 Skadedyr

Uændret i forhold til miljøgodkendelse fra den 15. juli 2015.

7.15 Døde dyr

Uændret i forhold til miljøgodkendelse fra den 15. juli 2015.

7.16 Lys

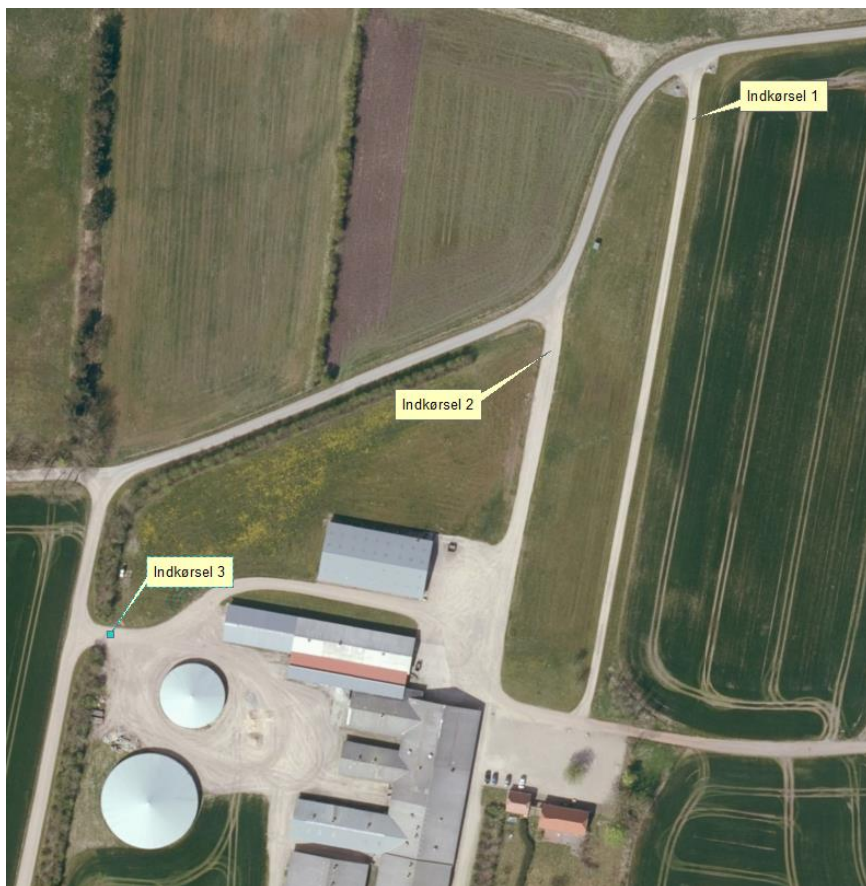
Uændret i forhold til miljøgodkendelse fra den 15. juli 2015.

7.17 Transport

Transporter til og fra Snorupvej 14 er uændret i forhold til miljøgodkendelse fra den 15. juli 2015. Se tabel 7. Én transport svarer til både en kørsel til og fra ejendommen. Figur 5 viser de indkørsler, der bruges til Snorupvej 14.

Transporttype	Antal transporter/år, nudrift	Antal transporter/år, ansøgt drift	Ændring +/-
Afhentning af levende dyr	209	209	0
Korn og frø	40	40	0
Afhentning af døde dyr	104	104	0
Leverance af indkøbt foder	84	84	0
Halm	35	35	0
Husdyrgødning, Fast	0	0	0
Gylle med vogn (25 t)	323	323	0
Affald	70	70	0
Brændstof	1	1	0
Andet (fragtbil o.l.)	26	26	0
Transporter i alt	892	892	0

Tabel 7. Oversigt over det årlige antal transporter til og fra Snorupvej 14



Figur 5. Indkørsler til Snorupvej 14.

Varde Kommune vurderer, at transporter til og fra husdyrbruget ikke vil medføre væsentlige miljømæssige gener for naboer.

7.18 Spildevand

Ansøger oplyser følgende:

Sanitært spildevand

Uændret i forhold til miljøgodkendelse fra den 15. juli 2015.

Processpildevand

Uændret i forhold til miljøgodkendelse fra den 15. juli 2015.

Overfladevand

Uændret i forhold til miljøgodkendelse fra den 15. juli 2015.

Tagvand

Tagvand fra ny stald ledes til faskine.

Varde Kommune vurderer ud fra ansøgers redegørelse at afledning af spildevand er tilstrækkeligt beskrevet, og at spildevandet fra husdyrbruget bortledes miljømæssigt forsvarligt.

7.19 Driftsforstyrrelser eller uheld

Uændret i forhold til miljøgodkendelse fra den 15. juli 2015.

7.20 Beskyttede naturområder omkring ejendommen - ammoniak

På et husdyrbrug er det stalde og husdyrgødningslagre, der er hovedkilden til udledning af luftbåret kvælstof (ammoniakfordampning). Beregninger, der er foretaget i *husdyrgodkendelse.dk*, viser at ammoniakfordampningen fra nudriften er 3.478,72 kg kvælstof pr. år og i ansøgt produktion 3.779,71 kg kvælstof pr. år. Det ansøgte projekt medfører således en stigning i ammoniakfordampningen på 300,99 kg kvælstof pr. år.

Ifølge lovgivningen gælder der et krav om, at ammoniakemissionen fra udvidelser, fra nye staldanlæg og fra stalde, der renoveres skal reduceres med en vis %-del i forhold til fastlagte referencestaldsystemer. Beregninger i *husdyrgodkendelse.dk* viser, at det generelle beskyttelsesniveau er overholdt.

Overstiger græsmarksafgrøder over 25 % af totalrationen for malkekøer inklusiv opdræt?	Nej								
Er det generelle krav om reduktion af ammoniaktab fra stald og lager opfyldt?	Ja								
Eventuel yderligere reduktion nødvendig for at opfylde kravet	-460,40 kgN/år								
Ammoniaktab i nudift og ansøgt drift fordelt på staldsystemer og opbevaringslagre									
	Ansøgt(kgN/år)								
Ammoniaktab fra staldsystemer mv. ikke omfattet af det generelle ammoniakreduktionskrav:	0								
Ammoniaktab fra staldafsnit og lagre omfattet af det generelle ammoniakreduktionskrav, men eksisterende uændret produktion:	2649,69								
Ammoniaktab fra husdyrproduktion omfattet af det generelle ammoniakreduktionskrav (etableringer udvidelser, ændringer):	763,90								
Ammoniaktab fra lagre af flydende husdyrgødning:	145,94								
Ammoniaktab fra lagre af fast husdyrgødning:	0,00								
Resultat af beregning af den vejledende grænseværdi for ammoniaktab ved anvendelse af bedste tilgængelige teknik (BAT)									
Samlet faktisk ammoniaktab fra stald og lager i ansøgt drift (hele anlægget):	3779,71 kgN/år								
Samlet vejledende ammoniaktab fra hele anlægget ved anvendelse af BAT:	3780,42 kgN/år								
Er samlet vejledende ammoniaktab fra hele anlægget ved anvendelse af BAT overholdt?:	Ja								
Difference mellem samlet faktisk ammoniaktab og samlet vejledende ammoniaktab ved anvendelse BAT:	-0,71 kgN/år								
Resultat af beregninger af ammoniaktab på produktionsniveau									
Staldnavn	Kode for staldsystem	Ammoniaktab fra reference staldsystem (kgN/år)	Ammoniaktab fra valgt staldsystem (kgN/år)	Effekt af valgt staldsystem (kgN/år)	Effekt af valgt staldsystem (%)	Effekt af miljøteknologi (kgN/år)	Effekt af foderoptimering m.m. (kgN/år)	Effekt af miljøtiltag lager (kgN/år)	Faktisk ammoniaktab fra stald og lager (kgN/år)
Stald 1	SvSo09	1040,40	946,47	93,93	9,03%	0,00	-65,24	72,36	939,36
		864,90	786,82	78,08	9,03%	0,00	37,74	30,65	718,43
	SvSo04	126,67	111,39	15,27	12,06%	0,00	-7,33	-11,27	130,00
		0,00	0,00	0,00	0,00%	0,00	0,00	0,00	0,00
	SvSo07	344,46	312,18	32,27	9,37%	0,00	-21,04	19,28	313,94
		404,80	366,87	37,93	9,37%	0,00	17,58	11,58	337,71
	SvSo01	0,00	0,00	0,00	0,00%	0,00	0,00	0,00	0,00
198,63		150,92	47,71	24,02%	0,00	7,24	5,88	137,81	
SvSI03	0,00	0,00	0,00	0,00%	0,00	0,00	0,00	0,00	
		384,17	242,76	141,40	36,81%	0,00	0,00	9,92	232,85
Stald 2	SvSo07	1538,74	1394,57	144,17	9,37%	0,00	-93,97	86,11	1402,43
		1782,63	1615,61	167,02	9,37%	0,00	77,42	50,99	1487,20
	SvSo01	920,23	699,21	221,02	24,02%	0,00	-47,16	53,38	692,99
		882,51	670,56	211,96	24,02%	0,00	32,16	26,12	612,28
Stald 3	SvSo09	0,00	0,00	0,00	0,00%	0,00	0,00	0,00	0,00
		305,10	277,56	27,54	9,03%	0,00	13,31	10,81	253,43
Sum	Nudrift	3970,50	3463,82	506,66		0,00	-234,74	219,86	3478,72
	Ansøgt	4822,74	4111,10	711,64		0,00	185,45	145,95	3779,71

Figur 6. Beregninger i *husdyrgodkendelse.dk*

Forudsætningerne for ammoniakemissionen i ansøgt drift er følgende:

- Farestalde er indrettet med kassestier og delvist spaltegulv
- Drægtighedsstalde er indrettet med delvist spaltegulv til både løsgående søer og søer i bokse
- 832 producerede polte/slagtesvin er opstaldet på delvist spaltegulv (50-75 % fast gulv)
- De to gyllebeholdere på Snorupvej 14 er overdækket med fast overdækning

Tiltagene stilles som vilkår i afsnit 4.

Internationale naturbeskyttelsesområder (Natura 2000)

I henhold til "Bekendtgørelse om udpeging og administration af internationale naturbeskyttelsesområder samt beskyttelse af visse arter" (Bek. nr. 1595 af 6. december 2018) skal Varde Kommune foretage en vurdering af, om projektet i sig selv, eller i forbindelse med andre planer og projekter, kan påvirke et Natura 2000-område væsentligt.

Der er ca. 3,2 km fra husdyrbrugets bygninger til nærmeste internationale naturbeskyttelsesområde, som er Habitatområde nr. 77 Nørholm Hede, Nørholm Skov og Varde Å øst for Varde, se figur 7.



Figur 7. Nærmeste Internationale naturbeskyttelsesområde.

Varde Kommune vurderer, at på grund af afstanden, vil merfordampningen fra stalde og lagre ikke kunne give anledning til en målbar merbelastning af dette område, og der er således ikke grund til at foretage konsekvensvurdering efter § 7 i bekendtgørelsen.

§ 7 områder

I henhold til § 7 i Husdyrloven, er etablering, udvidelse og ændring af anlæg på husdyrbrug ikke tilladt, hvis de ligger tættere end 10 m fra – eller helt eller delvist indenfor nærmere bestemte ammoniakfølsomme naturtyper.

Kategori 1-natur (nærmere bestemte ammoniakfølsomme naturtyper beliggende inden for internationale naturbeskyttelsesområder).

Anlægget er beliggende ca. 3,2 km fra det nærmeste naturområde, der er omfattet af § 7 stk. 1 nr. 1 i husdyrloven, og beliggende indenfor internationale naturbeskyttelsesområder, se figur 8.

Det drejer sig om en ammoniakfølsom Natura2000-naturtype 9130 Bøgeskov på muldjord, og indgår i udpegningsgrundlaget for området. Området er kortlagt af Naturstyrelsen i forbindelse med Natura 2000-planlægningen.

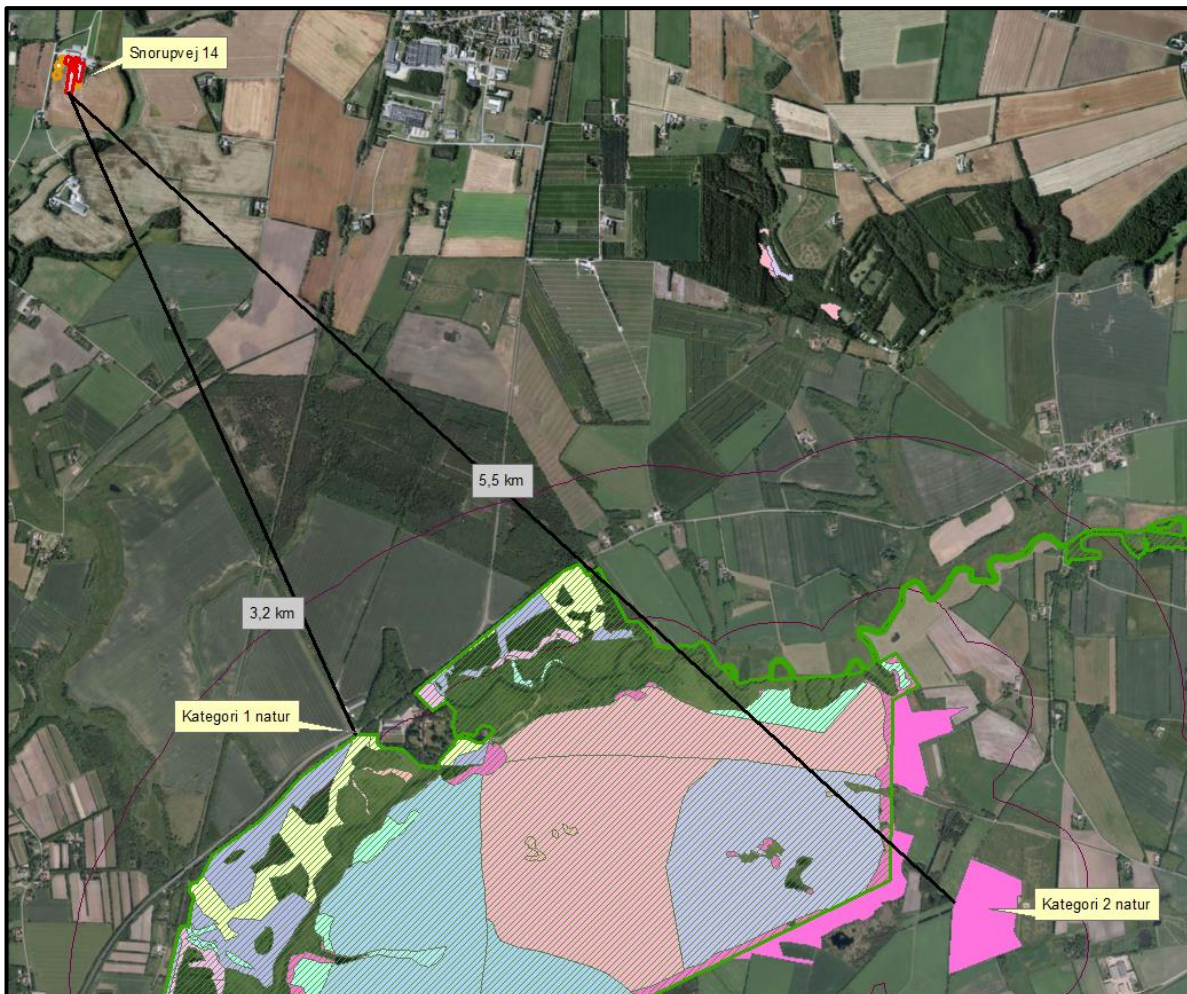
Varde Kommune har i husdyrgodkendelse.dk foretaget beregninger, som viser, at ammoniakdepositionen i ansøgt drift til nærmeste kategori 1-naturområde bliver 0,0 kg N/ha/år, hvilket er uændret i forhold til nudriften.

Kategori 2-natur (nærmere bestemte ammoniakfølsomme naturtyper, der er beliggende uden for internationale naturbeskyttelsesområder).

Anlægget er beliggende ca. 5,5 km fra det nærmeste naturområde, der er omfattet af § 7 i stk. 1 nr. 2 i husdyrloven, som omfatter nærmere bestemte ammoniakfølsomme naturtyper, der er beliggende udenfor internationale naturbeskyttelsesområder, se figur 8.

Det drejer sig om en mindre hede, der ligger i forbindelse med Nørholm Hede.

Varde Kommune har i husdyrgodkendelse.dk foretaget beregninger, som viser, at ammoniakdepositionen i ansøgt drift til nærmeste kategori 2-natur bliver 0,0 kg N/ha/år, hvilket er uændret i forhold til nudriften, se tabel 11.



Figur 8. Husdyrbruget i forhold til nærmeste kategori 1 og kategori 2 område

Varde Kommune vurderer på den baggrund, at udvidelsen ikke vil medføre nogen væsentlig påvirkning af § 7-områder og derfor ikke vil påvirke § 7 områderne negativt.

Ud fra beregningerne vurderer Varde Kommune, at udvidelsen af dyreholdet ikke vil påvirke § 7 området negativt.

§ 3 områder

Af figur 9 fremgår de områder, som indenfor en afstand af 1.000 m fra Snorupvej 14 er omfattet af naturbeskyttelseslovens § 3.



Figur 9. § 3 arealer indenfor 1.000 m fra husdyrbruget.

§ 3 lokalitet	Type	Grønt Danmarkskort i kommuneplanen	Værdi-sætning	Mål-sætning	Nyeste naturtilstand	Afstand (m)
H827_EN_2	Eng	Nej	C	C	0,39	270
H827_EN_1	Eng	Ja	C	C	0,85	155
H817_EN_1	Eng	Ja	C	C	0,32	161
H817_EN_2	Eng	Ja	C	C	0,41	263
H817_EN_3	Eng	Ja	C	B	0,52	678
H827_MO_4	Mose	Nej	C	C	0,34	911
H817_MO_1	Mose	Ja	C	C	0,25	433
H817_MO_2	Mose	Ja	B	B	0,25	800
H817_MO_5	Mose	Ja	C	C	0,27	698
H827_EN_5	Eng	Nej	C	B	0,19	632
573-250	Mose	Ja	?	?	0,49	288

Tabel 8. De væsentligste § 3 områder (minus søer) indenfor 1000 m fra husdyrbruget

Naturtyper har forskellige tålegrænser for hvor meget ammoniakdeposition de kan tåle før der sker ændringer på den enkelte naturtype. Naturtyperne inddeles i 5 kategorier, se tabel 9.

N-følsomhed	Tålegrænse
Uoplyst	Uoplyst
Ikke N-følsom	>30 kg N/ha/år
Mindre N-følsom	20-30 kg N/ha/år
Moderat N-følsom	10-20 kg N/ha/år
Særlig N-følsom	5-10 kg N/ha/år

Tabel 9. Oversigt over de 5 kategorier for N-følsomhed og deres tålegrænser

Århus Universitet har oplyst følgende baggrundsbelastning for Varde Kommune:

År	2006	2007	2008	2009	2012	2013	2014	2015	2016
Kg N/ha	17,0	15,0	16,0	16,4	15,2	13,8	15,6	15,3	13,9

Tabel 10. Udvikling i baggrundsbelastningen for Varde Kommune

Kategori 3-natur (ammoniakfølsomme naturtyper, som ikke er omfattet af ovenstående kategori 1 og 2)

Indenfor 1.000 m fra anlægget er der 5 moser, se figur 9 og tabel 8.

Ingen af § 3-områderne i tabel 8 er udpeget som rekreative områder, indgår i kommuneplanens udpegning af værdifulde kulturmiljøer eller er omfattet af fredning.

De områder, som er udpeget som Grønt Danmarkskort i Varde Kommunes kommuneplan, se tabel 8, er dermed også omfattet af kommuneplanens handleplan for naturpleje. Der er dog ingen konkrete planlagte naturindsatser for områderne.

Områdernes naturkvalitet fremgår af tabel 8.

Varde Kommune har ikke kendskab til kvælstofbidrag til områderne fra andre kilder.

Indenfor 1.000 m fra anlægget er der registreret 3 potentielle ammoniakfølsomme skove. Se figur 10



Figur 10. Potentiel ammoniakfølsomme skove.

Varde Kommune har i *husdyrgodkendelse.dk* foretaget beregninger over ammoniakdepositionen på de nærmest liggende Natura 2000, Kat. 1- og Kat. 2- naturområder samt de øvrige nærmest liggende og kvælstoffølsomme naturområder.

Beregningerne fremgår af tabel 11, og er foretaget ud fra den samlede udvidelse siden 2007.

§ 3 lokalitet	N-følsom	Afstand (m)	Tålegrænse, kgN/ha	Dep. før, kgN/ha	Dep. efter kgN/ha	Ændring, kgN/ha
Natura 2000	Moderat	3.200	10-20	0,0	0,0	0,0
Kategori 1	Moderat	3.200	10-20	0,0	0,0	0,0
Kategori 2	Moderat	5.500	10-20	0,0	0,0	0,0
H827_EN_1	Ikke	155	> 30	3,8	4,0	+ 0,2
H817_EN_1	Moderat	161	10-20	3,7	3,9	+ 0,2
573-250	?	288	?	1,2	1,3	+ 0,1
Potentiel ammoniakfølsom skov	?	645	?	0,2	0,2	0,0

Tabel 11. Beregning af ammoniakdeposition på vigtige naturområder

Øvrig § 3-natur

Indenfor 1.000 m fra anlægget er der registreret 9 mindre søer. Varde Kommune vurderer, at den luftbårne ammoniakdeposition fra anlægget har en meget begrænset effekt. Hovedkilden til næringsberigelse af søerne vurderes at være overfladevand fra dyrkede arealer, dels som vand, der løber på jordoverfladen til søerne, samt næringsberiget

overfladevand der løber til søerne via rodzonen på dyrkede arealer. Ammoniak fra anlægget vurderes ikke at forringe naturtilstanden i § 3 søerne.

Indenfor 1.000 m fra anlægget er der 6 enge, se figur 8 og tabel 8. Ammoniak fra anlægget vurderes ikke at forringe naturtilstanden på § 3 engene.

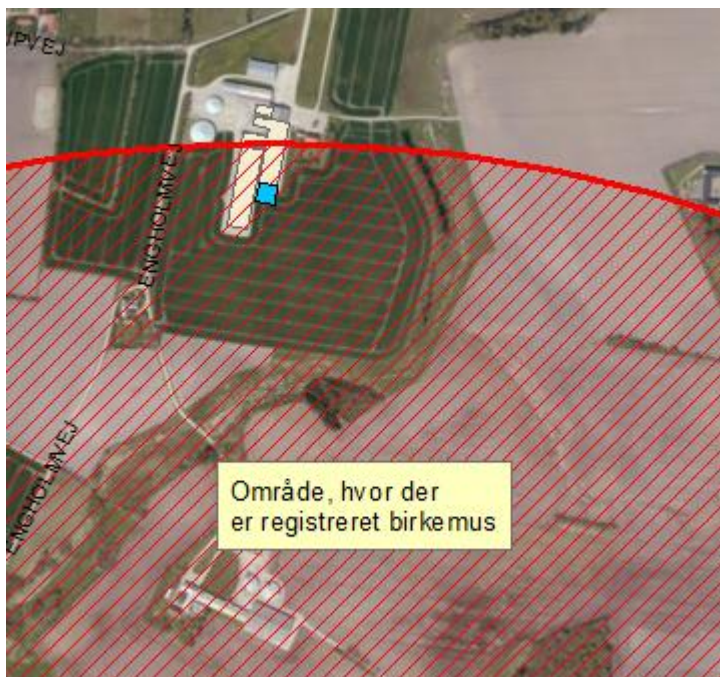
På baggrund af ovenstående vurderer Varde Kommune, at udvidelsen af dyreholdet ikke vil påvirke kategori-3 naturområderne / § 3-områder væsentligt som følge af ammoniakdeposition, og at udvidelsen ikke vil medføre tilstandsændringer på disse områder.

7.21 Påvirkning af "Bilag IV arter"

I henhold til § 11 i "Bekendtgørelse om udpegning og administration af internationale naturbeskyttelsesområde samt beskyttelse af visse arter" er der indført en streng beskyttelse af en række dyre- og plantearter, uanset om de forekommer inden for et beskyttelsesområde eller udenfor. Disse arter fremgår af direktivets bilag IV og kaldes derfor bilag IV-arter. For en række arters vedkommende har Varde Kommune intet kendskab til arternes udbredelse i området, det gælder f.eks. løgfrø, markfirben og alle arter af småflagermus.

Spidssnudet frø og birkemus er begge arter der er listet på bilag IV. Spidssnudet frø er almindelig udbredt i Varde Kommune, og forventes at forekomme i forbindelse med naturområder, hvor der er egnede leveforhold for spidssnudede frøer. Det er Varde Kommunes vurdering at udvidelsen ikke vil medføre nogen væsentlig påvirkning af spidssnudet frø på grund af den store forekomst af arten i Varde Kommune.

Birkemus er registreret få steder i Varde Kommune. Den ny farestald og den ny tank til afhentning af gylle til biogas er beliggende i et område, hvor der er registreret birkemus. Se figur 11.



Figur 11. Område, hvor der er registreret birkemus

Det er Varde Kommunes vurdering, at udvidelsen af dyreholdet ikke vil medføre nogen væsentlig påvirkning af birkemusen.

Varde Kommune vurderer i øvrigt, at udvidelsen kan gennemføres uden at påvirke nogen af de listede arter på bilag IV i direktivet væsentligt.

Bedste tilgængelige teknik (BAT)

Med begrebet BAT menes den teknik, som mest effektiv giver et højt beskyttelsesniveau for miljøet som helhed, og som samtidig er afvejet i forhold til fordele og økonomiske udgifter.

EU-kommissionen har i 2017 vedtaget bindende BAT-konklusioner for intensivt opdræt af fjerkræ eller svin (IE-brug).

Miljøstyrelsen har meldt ud, at kravene i BAT-konklusionerne i meget vid udstrækning allerede er indeholdt i den gældende lovgivning her i Danmark, og at kommunerne derfor ikke selv skal anvende BAT-konklusionerne, men i stedet anvende de regler i husdyrgødningsbekendtgørelsen og husdyrgodkendelsesbekendtgørelsen, der bliver fastsat med henblik på at implementere BAT-konklusionerne.

I Varde Kommunes vurdering af BAT indgår bl.a.

- EU-kommissionens BAT-konklusioner for intensivt opdræt af fjerkræ eller svin
- Miljøstyrelsens Teknologiliste
- Miljøstyrelsens Teknologiblade
- Bilag 3 i husdyrgodkendelsesbekendtgørelsen

I Varde Kommunes BAT-vurdering indgår hovedpunkterne

- Ammoniak
- Nitrat
- Fosfor
- Management
- Foderstrategi (Ernæringsmæssig styring)
- Forbrug af vand og energi
- Opbevaring af husdyrgødning
- Forarbejdning af - og udbringning af husdyrgødning

I det følgende redegøres der for ansøgers oplysninger om anvendelse af BAT, samt Varde Kommunes vurdering af om ansøger lever op til det niveau, som Varde Kommune fastlægger som BAT-niveauet for husdyrbruget.

7.22 BAT – Ammoniak

Tabel 12 viser hvorledes ansøger har beregnet projektets BAT-emissionsniveau ud fra Miljøstyrelsens "Vejledende emissionsgrænseværdier opnåelige ved anvendelse af den bedste tilgængelige teknik (BAT)".

Samlet faktisk ammoniaktab fra stald og lager i ansøgt drift (hele anlægget):	3779,71 kgN/år
Samlet vejledende ammoniaktab fra hele anlægget ved anvendelse af BAT:	3780,42 kgN/år
Er samlet vejledende ammoniaktab fra hele anlægget ved anvendelse af BAT overholdt?:	Ja
Difference mellem samlet faktisk ammoniaktab og samlet vejledende ammoniaktab ved anvendelse BAT:	-0,71 kgN/år

Tabel 12. Beregning af projektets BAT-emissionsniveau

BAT-emissionsniveauet for projektet er beregnet til 3780,42 kg NH₃-N og projektets reelle ammoniakemission er på 3779,71 kg NH₃-N. Projektet har således en total ammoniakemission, der er 0,71 kg NH₃-N lavere end det beregnede BAT-emissionsniveau.

BAT-niveauet er opnået ved at

- Farestalde er indrettet med kassestier og delvist spaltegulv
- Drægtighedsstalde er indrettet med delvist spaltegulv til både løsgående søer og søer i bokse
- 832 producerede polte/slagtesvin er opstaldet på delvist spaltegulv (50-75 % fast gulv)
- De to gyllebeholdere på Snorupvej 14 er overdækket med fast overdækning

7.23 BAT - Nitrat

Miljøstyrelsen har i Vejledende emissionsgrænseværdier opnåelige ved anvendelse af den bedste tilgængelige teknik for husdyrbrug fra maj 2011 redegjort for, hvorfor de vurderer, at det niveau, som er opnåeligt ved anvendelse af BAT i relation til udvaskning af nitrat ved anvendelse af husdyrgødning i marken allerede er opnået via krav, som er fastsat i lovgivningen.

Ansøger tilslutter sig Miljøstyrelsens vurdering.

7.24 BAT - Fosfor

BAT-emissionsgrænseværdierne er fastlagt i Miljøstyrelsens "Vejledende emissionsværdier opnåelige ved anvendelse af bedst tilgængelige teknik (BAT)" fra maj 2011. Der er sidenhen lavet ændringer i DE-omregningsfaktorerne og Miljøstyrelsen har derfor opdateret deres digitale vejledning med nye BAT-emissionsgrænseværdier for fosfor.

Beregning af BAT-niveau for Snorupvej 14:

288,84 DE i søer med smågrise: 288,84 DE x 23,9 kg P/DE =	6.903,3 kg P
22,76 DE i slagtesvin: 22,76 DE x 22,3 kg P/DE =	<u>507,6 kg P</u>
BAT-niveau for ejendommen:	7.410,9 kg P

Ansøgningen viser, at husdyrgødningen fra Snorupvej 14 i ansøgt drift indeholder 7.126,38 kg P. Dette er mindre end det beregnede BAT-niveau for husdyrbruget.

7.25 BAT – Fodringsstrategi (Ernæringsmæssig styring)

Uændret i forhold til miljøgodkendelse fra den 15. juli 2015.

7.26 BAT - Management

Uændret i forhold til miljøgodkendelse fra den 15. juli 2015.

7.27 BAT - Forbrug af vand og energi

Uændret i forhold til miljøgodkendelse fra den 15. juli 2015.

7.28 BAT – Opbevaring af husdyrgødning

Uændret i forhold til miljøgodkendelse fra den 15. juli 2015.

7.29 BAT - Forarbejdning af - og udbringning af husdyrgødning

Ifølge BAT-konklusionerne er der forskellige ting, som er BAT, hvis der forarbejdes husdyrgødning på husdyrbruget. Der forarbejdes ikke husdyrgødning på husdyrbruget.

Ifølge BAT-konklusionerne er der forskellige ting, som er BAT, når det gælder udbringning af husdyrgødning. Udbringning af husdyrgødning reguleres ikke i forbindelse med godkendelse af et husdyrbrug, men er reguleret i almindeligt gældende regler i husdyrgødningsbekendtgørelsen.

7.30 Samlet BAT-vurdering

Som der er redegjort for i de foregående punkter, lever ansøger op til Varde Kommunes fastsatte BAT-niveau for projektet. Varde Kommune vurderer på den baggrund, at ansøger

har truffet de nødvendige foranstaltninger til at forebygge og begrænse forurening ved anvendelse af den bedste tilgængelige teknik i henhold til § 19 i Husdyrbrugloven.

8 Egenkontrol

Ansøgers redegørelse:

- *Dyreholdets størrelse og udbragt husdyrgødning kontrolleres via det årlige gødnings- og husdyrindberetning (GHI).*
- *El- og vandforbrug registreres hhv. hver 3. måned og en gang årligt.*
- *Foderproduktion, indkøb af foder og fodertildeling sker på grundlag af foderplanlægning.*
- *Ejendommen er Danish certificeret.*

Varde Kommune vurderer at ejendommens niveau af egenkontrol er dækkende.

9 Foranstaltninger ved ophør af produktion

Ansøgers redegørelse:

Ved ophør af produktionen fra ansøgers side vil produktionen formentlig blive fortsat af en ny ejer. Hvis produktionen ophører, vil gødnings- og ensilageanlæg blive tømt og rengjort.

Varde Kommune vurderer, at tiltagene er tilstrækkelige til at undgå forureningsfare.

10 Alternative muligheder

Uændret i forhold til miljøgodkendelse fra den 15. juli 2015.

11 Nabo- / partshøring

Projektet er udover ansøger og dennes konsulent sendt til høring hos alle, som er ejer af en eller flere matrikler inden for en beregnet lugtkonsekvenszone på 727 meter fra Snorupvej 14. 6862 Tistrup. Høringsperioden var fra den 5. februar til den 1. marts 2019.

Til at starte med søgte Snorupvej 14 om to nye eksterne gylletanke. Derfor er udkast til tillæg til miljøgodkendelse været sendt i høring hos naboerne til de eksterne gyllebeholdere og ejere af jord, der grænser op til de matrikeller, hvorpå gylletankene skulle placeres. Det er følgende:

- Hornelundvej 81, 6800 Varde
- Hornelundvej 79, 6800 Varde
- Hornelundvej 75, 6800 Varde
- Snorupvej 8, 6800 Varde

- Kærvej 40, 6270 Tønder
- Yderikvej 25, 6800 Varde
- Yderikvej 27, 6862 Tistrup
- Yderikvej 30, 6800 Varde
- Yderikvej 32, 6862 Tistrup

Nabohøringen medførte, at Snorupvej 14 har undladt at få godkendt to eksterne gyllebeholdere.

12 Samlet vurdering

På baggrund af ovenstående vurderer Varde Kommune, at det ansøgte projekt ikke vil medføre en væsentlig påvirkning af miljøet, naturen og naboerne sammenholdt med den nuværende produktion, hvis de i miljøgodkendelsen opstillede vilkår overholdes.

Varde Kommune vurderer, at der kan meddeles godkendelse til det ansøgte da:

- Der er truffet de nødvendige foranstaltninger til, at forebygge og begrænse forurening ved anvendelse af den bedste tilgængelige teknik.
- Husdyrbruget i øvrigt kan drives på stedet uden at påvirke omgivelserne på en måde, som er uforenelig med hensynet til omgivelserne.
- Udvidelse og drift af husdyrbruget ikke medfører væsentlige virkninger på miljøet.

13 Bilag 1 – Type 2 korrektioner

Kvælstof

Type 2 korrektionen er beregnet ud fra Miljøstyrelsens Teknologiblad "Råprotein i sofoder" af 31. maj 2011. Ligningen til beregningen fremgår herunder.

1. Den totale mængde N ab dyr pr. år beregnet som N ab dyr pr. årsso x antallet af årssøer skal være mindre end _____ kg N pr. år.

- "N ab dyr pr. årsso" beregnes ud fra følgende ligning:

$$\text{N ab dyr pr. årsso} = ((\text{FEso pr. årsso} \times \text{gram råprotein pr. FEso}) / 6250) - 1,98 - (\text{antal fravænnede pr. årsso} \times \text{fravænningsvægt} \times 0,0257).$$

De anvendte faktorer er hentet i ansøgningen i Husdyrgodkendelse.dk og ses herunder.

Faktor	Værdi – søer
Antal årssøer	1.300
Grise/årsso	37,6
Fravænningsvægt	6,5
Foderforbrug/årsso	1.510
Gram råprotein pr. FEso	131,3
Gram fosfor pr. FEso	4,7
Kg N ab dyr/årsso	23,46
Kg P ab dyr/årsso	5,05

$$((1510 \times 131,3) / 6250) - 1,98 - (37,6 \times 6,5 \times 0,0257) = 23,46$$

1.300 søer x 23,46 kg N ab dyr/årsso = **30.498 kg N for hele soholdet**

Fosfor

Type 2 korrektionen er beregnet ud fra Miljøstyrelsens Teknologiblad "Fosfor i sofoder" af 31. maj 2011. Ligningen til beregningen fremgår herunder.

Drift

1. Den totale mængde P ab dyr pr. år beregnet som P ab dyr pr. årsso x antal årssøer skal være mindre end _____ kg P pr. år.

- "P ab dyr pr. årsso" beregnes ud fra følgende ligning:

$$\text{P ab dyr pr. årsso} = (\text{FE pr. årsso} \times \text{gram fosfor pr. FE}) / 1000 - 0,58 - (\text{antal fravænnede grise pr. årsso} \times \text{fravænningsvægt} \times 0,006 \text{ kg P pr. kg tilvækst}).$$

De anvendte faktorer er hentet i ansøgningen i Husdyrgodkendelse.dk og ses i tabellen herover.

$$(1510 \times 4,7) / 1000 - 0,58 - (37,6 \times 6,5 \times 0,006) = 5,05$$

$$1.300 \text{ søer} \times 5,05 \text{ kg P ab dyr/årsso} = \underline{\underline{\mathbf{6.565 \text{ kg P for hele soholdet}}}}$$