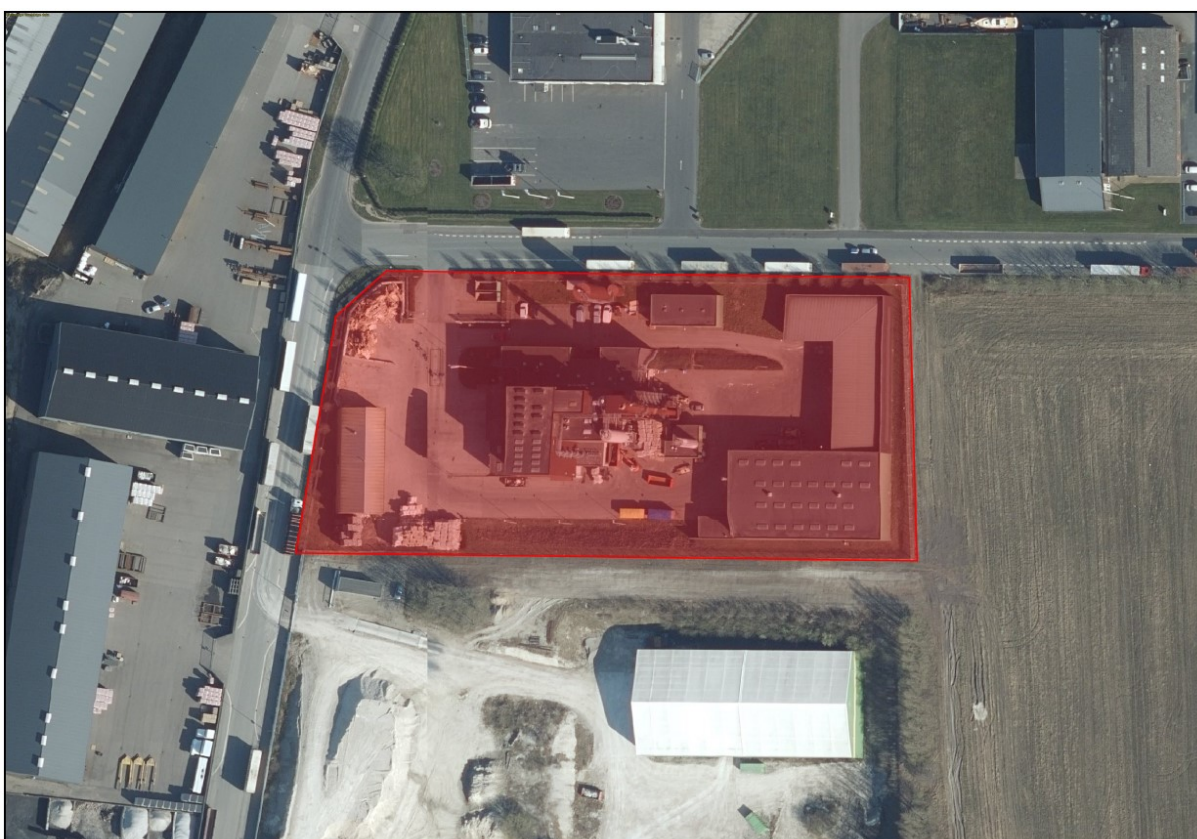


# MILJØGODKENDELSE

Compsoil A/S - Erhvervsaffald  
Hvedemarken 13, 9500 Hobro

Matr. nr. 5fq Hegedal, Hobro Jorder  
CVR-nr. 35229582



Afgørelsen omfatter anlæg for midlertidig oplagring og rekonditionering af ikke-farligt affald forud for nyttiggørelse eller bortskaffelse (K212) samt anlæg for nyttiggørelse af ikke-farligt affald (K206)

# Miljøgodkendelse

i henhold til kap. 5 i Miljøbeskyttelsesloven<sup>1</sup>

Udstedelsesdato:	14. august 2020
Udarbejdet af:	Jacob H. Mikkelsen, Mariagerfjord Kommune
E-mail:	<a href="mailto:jmikk@mariagerfjord.dk">jmikk@mariagerfjord.dk</a>
Kvalitetssikret af:	Anja A. Spring, Mariagerfjord Kommune
Annonceres den:	18. august 2020 på <a href="http://www.mariagerfjord.dk">www.mariagerfjord.dk</a>
Klagefristen udløber den:	15. september 2020
Journalnummer	09.30.00-P19-2-20
Virksomhedens navn:	Compsoil A/S - Erhvervsaffald
Cvr. nr.	35229582
Virksomhedens hovedaktivitet:	<p>K212: Anlæg for midlertidig oplagring af ikke-farligt affald eller affald af elektrisk og elektronisk udstyr forud for nyttiggørelse eller bortskaffelse med en kapacitet for tilførsel af affald på 30 tons om dagen eller med mere end 4 containere med et samlet volumen på mindst 30 m<sup>3</sup>, bortset fra anlæg omfattet af listepunkt 5.5 på bilag 1 eller listepunkt K 211.</p> <p>Rekonditionering, herunder omlastning, omemballering eller sortering af ikke-farligt affald eller affald af elektrisk og elektronisk udstyr forud for nyttiggørelse eller bortskaffelse med en kapacitet for tilførsel af affald på 30 tons om dagen eller med mere end 4 containere med et samlet volumen på mindst 30 m<sup>3</sup>, bortset fra anlæg omfattet af listepunkt 5.1 d i <a href="#">bilag 1</a> eller listepunkt K 211.</p>
Virksomhedens biaktivitet:	K206: Anlæg, der nyttiggør ikke-farligt affald, bortset fra anlæg under listepunkt 5.3 i bilag 1, autoop-

---

<sup>1</sup> Lovbek. nr. 1121 af 3. september 2018 om miljøbeskyttelse (miljøbeskyttelsesloven)

hugning, skibsophugning, biogasfremstilling, kompostering og forbrænding.

Virksomhedens adresse:

Hvedemarken 13, 9500 Hobro

Matrikelnummer:

5fq Hegedal, Hobro Jorder.

Grundejer:

Kurt & Carlo Kristensen Holding ApS, Klejtrupvej 9B, 9500 Hobro

Kontaktperson:

Kim Steen

E-mail: [kim@compsoil.dk](mailto:kim@compsoil.dk)

Tlf. 21 42 41 44

## Læsevejledning

Kap. 1 Indledning og afgørelse har til formål at give et hurtigt overblik over hvad der er søgt om fra virksomhedens side, virksomhedens karakter og Mariagerfjord Kommunes afgørelse.

Kap. 2 Vilkår for miljøgodkendelsen omhandler de bestemmelser, som virksomheden skal leve op til for at overholde vejledende grænseværdier for forurening, og for at virksomhedens drift er uden væsentlige gener for naboer, omgivelser og miljøet.

Kap. 3 Miljøteknisk beskrivelse og vurdering omhandler Mariagerfjord Kommunes begrundelse for, hvorfor der kan meddeles godkendelse til virksomheden. Afsnittet indeholder en beskrivelse og vurdering af de miljømæssige forhold, herunder en begrundelse for Mariagerfjord Kommunes vurdering af, hvorfor virksomheden må antages at kunne overholde kravene.

Kap. 4 Forholdet til loven omhandler eventuelle tidligere godkendelser, der bortfalder, udtalelser fra andre myndigheder i anledning af den ny godkendelse samt de retsforhold (retsbeskyttelse, offentliggørelse af godkendelse, klagevejledning og underretning), der knytter sig til godkendelsen.

Hvis der er brug for yderligere vejledning til forståelse af godkendelsen, kan der rettes henvendelse til virksomhedsafdelingen i Mariagerfjord Kommune.

## Indholdsfortegnelse

1. Indledning og afgørelse.....	6
Ansøgningen .....	6
Mariagerfjord Kommunes afgørelse .....	6
Ikke-teknisk beskrivelse.....	7
2. Vilkår for miljøgodkendelsen.....	8
Generelt .....	8
Indretning og drift.....	8
Luftforurening .....	10
Affald .....	11
Beskyttelse af jord, grundvand og overfladevand .....	11
Støj.....	13
Egenkontrol .....	15
Driftsjournal.....	16
3. Miljøteknisk vurdering .....	17
Virksomhedens lokalisering .....	17
Generelt .....	18
Indretning og drift.....	18
Luftforurening .....	20
Affald .....	21
Beskyttelse af jord, grundvand og overfladevand .....	21
Støj.....	22
Egenkontrol og driftsjournal .....	23
Spildevand .....	23
Risikovirksomhed.....	23
Bedst tilgængelige teknik .....	23
4. Forholdet til loven .....	24
Retsbeskyttelse .....	24
Aktindsigt .....	24
Du kan klage over afgørelsen .....	25
Offentliggørelse .....	26
Bilag 1. Kort over virksomhedens beliggenhed.....	27

# 1. Indledning og afgørelse

## Ansøgningen

Compsoil A/S ønsker at anvende eksisterende faciliteter på Hvedemarken 13, 9500 Hobro til bl.a. modtagelse, sortering, omlastning, neddeling og omemballering af ikke-farligt erhvervsaffald. Desuden ønsker Compsoil A/S at etablere et anlæg til oparbejdning af plastaffald.

Compsoil A/S har indgivet ansøgning til Mariagerfjord Kommune om miljøgodkendelse til etablering og drift af aktiviteterne på Hvedemarken 13, 9500 Hobro. Virksomhedens hovedaktivitet vedr. midlertidigt oplag og rekonditionering af ikke-farligt erhvervsaffald er omfattet af listepunkt K212 i godkendelsesbekendtgørelsens<sup>2</sup> bilag 2:

*Anlæg for midlertidig oplagring af ikke-farligt affald eller affald af elektrisk og elektronisk udstyr forud for nyttiggørelse eller bortskaffelse med en kapacitet for tilførsel af affald på 30 tons om dagen eller med mere end 4 containere med et samlet volumen på mindst 30 m<sup>3</sup>, bortset fra anlæg omfattet af listepunkt 5.5 på bilag 1 eller listepunkt K 211.*

*Rekonditionering, herunder omlastning, omemballering eller sortering af ikke-farligt affald eller affald af elektrisk og elektronisk udstyr forud for nyttiggørelse eller bortskaffelse med en kapacitet for tilførsel af affald på 30 tons om dagen eller med mere end 4 containere med et samlet volumen på mindst 30 m<sup>3</sup>, bortset fra anlæg omfattet af listepunkt 5.1 d i [bilag 1](#) eller listepunkt K 211.*

Virksomhedens biaktivitet vedr. oparbejdning af plastaffald er omfattet af listepunkt K206 i godkendelsesbekendtgørelsen:

*Anlæg, der nyttiggør ikke-farligt affald, bortset fra anlæg under listepunkt 5.3 i bilag 1, autoophugning, skibsophugning, biogasfremstilling, kompostering og forbrænding.*

## Mariagerfjord Kommunes afgørelse

Mariagerfjord Kommune meddeler hermed miljøgodkendelse til det ansøgte. Miljøgodkendelsen er meddelt med hjemmel i miljøbeskyttelseslovens § 33, stk. 1.

Godkendelsen meddeles på en række vilkår, der sikrer, at aktiviteten kan drives på stedet uden at påføre omgivelserne en forurening, som er uforenelig med omgivelsernes sårbarhed og kvalitet.

Ved meddelelse af nærværende miljøgodkendelse bortfalder tidligere meddelte miljøgodkendelser på Hvedemarken 13, 9500 Hobro.

---

<sup>2</sup> Bekendtgørelse om godkendelse af listevirksomhed, nr. 1534 af 9. december 2019

Et udkast til miljøgodkendelse har, i overensstemmelse med § 54 i godkendelsesbekendtgørelsen, været forelagt virksomheden til kommentering.

Mariagerfjord Kommune har vurderet, at der ikke er grundlag for at foretage en partshøring efter forvaltningslovens § 19, idet ingen naboer vurderes at blive udsat for en miljøbelastning, der er ekstraordinær i forhold til de øvrige naboer. Der er således tale om, at afgørelsen vil berøre en videre, ubestemt kreds af personer.

Det ansøgte projekt er desuden blevet screenet i henhold til miljøvurderingsloven<sup>3</sup>, og på grundlag heraf er det vurderet, at projektet ikke vil påvirke miljøet væsentligt. Der er særskilt truffet afgørelse herom i henhold til den nævnte lov. Afgørelsen om ikke VVM-pligt meddeles samme dato som nærværende miljøgodkendelse.

Miljøgodkendelsen annonceres på Mariagerfjord Kommunes hjemmeside sammen med en klagevejledning, der angiver muligheden for at påklage miljøgodkendelsen til Miljø- og Fødevareklagenævnet. Tidspunktet for annoncering og klagemuligheden over godkendelsen fremgår af afsnit 4 "Forhold til lovgivningen". Det skal bemærkes, at Mariagerfjord Kommunes afgørelse om ikke VVM-pligt kan påklages særskilt.

Denne afgørelse om miljøgodkendelse omfatter kun de miljømæssige forhold der reguleres i henhold til miljøbeskyttelseslovens kapitel 5. Virksomheden er selv ansvarlig for at indhente øvrige fornødne godkendelser eller tilladelser efter anden lovgivning.

### **Ikke-teknisk beskrivelse**

Hvedemarken 13 i Hobro har tidligere været anvendt til bl.a. affaldsforbrænding samt midlertidigt oplag af forskellige affaldsfraktioner fra kommunens affaldsordninger.

Compoil A/S ønsker at anvende faciliteterne på Hvedemarken 13 til modtagelse af ikke-farligt erhvervsaffald. Afhængigt af affaldets sammensætning og kvalitet udfører virksomheden bl.a. sortering, knusning og komprimering med henblik på at øge andelen af genanvendeligt affald.

Compoil ønsker desuden at etablere et anlæg til oparbejdning af plastaffald (f.eks. folie og big-bags). Denne oparbejdning omfatter bl.a. neddeling, vask, tørring og ekstrudering af plastaffaldet, som herefter kan afsættes som en plastråvare.

Compoil A/S vil ikke modtage dagrenovationslignende affald, deponeringseget affald, affald af elektrisk eller elektronisk udstyr eller farligt affald.

Miljøgodkendelsen er udarbejdet med udgangspunkt i de relevante standardvilkår for listepunkt K212, jf. standardvilkårsbekendtgørelsen<sup>4</sup> (afsnit 21.4.2).

---

<sup>3</sup> Lovbekendtgørelse om miljøvurdering af planer og programmer og af konkrete projekter (VVM), nr. 1225 af 25. oktober 2018

<sup>4</sup> Bek. om standardvilkår i godkendelse af listevirksomhed, nr. 1537 af 9. december 2019

Virksomhedens produktion af plastgranulat/flakes ud fra plastaffald er omfattet af listepunkt K206 i godkendelsesbekendtgørelsen. Listepunkt K206 er omfattet af standardvilkårsbekendtgørelsen, men det aktuelt ansøgte er ikke omfattet af aktiviteter, som er angivet i anvendelsesområdet herfor (standardvilkårsbekendtgørelsens afsnit 18).

Det er Mariagerfjord Kommunes vurdering, at forurening fra aktiviteterne forebygges og begrænses på relevant måde, og at der ikke vil opstå uacceptable påvirkninger eller gener for omgivelserne.

## 2. Vilkår for miljøgodkendelsen

Godkendelsen meddeles efter miljøbeskyttelseslovens kapitel 5, § 33 på følgende vilkår (standardvilkår er markeret med \*):

### Generelt

1. Et eksemplar af godkendelsen skal til enhver tid være tilgængeligt på virksomheden. Relevant driftspersonale skal være orienteret om godkendelsens indhold.
2. Ved driftsophør skal virksomheden forinden orientere tilsynsmyndigheden herom og træffe de nødvendige foranstaltninger for at undgå forureningsfare og for at efterlade stedet i tilfredsstillende tilstand. \*
3. Planlagte udvidelser (etablering af ekstra platanlæg) skal være gennemført senest 5 år efter meddelelse af denne miljøgodkendelse.
4. Hvor der i vilkårene anvendes betegnelsen ”befæstet areal” menes en fast belægning, der giver mulighed for opsamling af spild og kontrolleret afledning af nedbør. Hvor der i vilkårene anvendes betegnelsen ”tæt belægning” menes en fast belægning, der i løbet af påvirkningstiden er uigennemtrængelig for de forurenende stoffer, der håndteres på arealet. \*

### Indretning og drift

5. Virksomheden skal udarbejde en driftsinstruks, der beskriver, hvordan personalet skal foretage fornøden modtagekontrol, og hvordan de skal forholde sig i tilfælde af driftsforstyrrelser og uheld. Driftsinstruksen skal altid være tilgængelig for og kendt af personalet. \*
6. Virksomheden må kun modtage og opbevare de i tabel 1 anførte affaldsfraktioner i de angivne mængder. \*



Affaldsfraktion	EAK-kode	Maksimalt oplag
Bygnings- og nedrivningsaffald (blandet)	17 09 04	200 tons
Træ (neddelt)	17 02 01	
Træ (ikke neddelt)	17 02 01	200 tons
Gips	17 08 02	
Jern og stål	17 04 05	
Blandet metal	17 04 07	
Isoleringsmateriale	17 06 04	
Glas	17 02 02	
Emballageaffald (blandet)	15 01 06	50 tons
Papir og papemballage	15 01 01	
Tekstilemballage	15 01 09	
Kompositemballage	15 01 05	
Plastaffald (f.eks. fra landbrug)	02 01 04	3900 tons
Plastemballage	15 01 02	
Plast	17 02 03	
Plast	20 01 39	
Papir og pap	20 01 01	
Beton og tegl	17 01 07	
Forbrændingseget erhvervsaffald	-	200 tons
Deponeringseget affald	-	1 container

Tabel 1

7. Affaldet skal kontrolleres ved modtagelsen og hurtigst muligt, dog senest inden ophør af næstfølgende arbejdsdag, placeres i de dertil beregnede affaldsområder containere, båse eller beholdere. \*
8. Hvis virksomheden modtager affald, der ikke er omfattet af virksomhedens miljøgodkendelse, og som det ikke umiddelbart er muligt at afvise eller henvise til en anden affaldsmottager, skal affaldet placeres i et særskilt oplagsområde. Virksomheden skal herefter hurtigst muligt kontakte tilsynsmyndigheden og orientere om affaldet. \*
9. Containere eller øvrige beholdere med lette materialer så som papir, plast og lignende skal være lukkede eller overdækkede for at hindre, at materialer giver anledning til flugt. (\*)
10. Der må modtages sorteret plastaffald med henblik på genanvendelse af plasttyperne PP, PE og PET i platanlægget.  
Det skal ved modtagelse af affaldet kontrolleres, at affaldet opfylder forudsætningerne for anvendelse i anlægget. Opbevaringstiden for plastaffald til platanlægget må ikke overstige 12 måneder.  
Platanlægget skal opstilles indendørs på gulv med tæt belægning.

## Luftforurening

11. Virksomheden må ikke give anledning til lugt- eller støvgener uden for virksomhedens område, som efter tilsynsmyndighedens vurdering er væsentlige for omgivelserne. Tilsynsmyndigheden kan, såfremt der konstateres væsentlige støvgener, kræve, at støvende oplag overdækkes eller befugtes, eller at der etableres afskærmning eller befugtning af knusnings-, presnings- eller neddelingsaktiviteter. \*
12. Såfremt der etableres mekanisk ventilation fra bygning eller hal, hvor der opbevares eller håndteres affald, skal afkastet være opadrettet og føres mindst 1 meter over tagryg på det tag, hvor afkastet er placeret. Afkast fra punktudsugninger fra bygning eller hal skal være opadrettede og føres mindst 1 meter over tagryg på det tag, hvor afkastet er placeret. \*
13. Såfremt der er afkast til det fri fra sikkerhedsmakulering, presning, balletering eller neddeling af papir, pap, plast eller datamateriale, skal det forsynes med et filter, der kan overholde en emissionsgrænseværdi for papirstøv på 10 mg/normal m<sup>3</sup>. Før filtret tages i brug, skal virksomheden indhente følgende leverandøroplysninger:
  - Dokumentation for at filtret ved den pågældende anvendelse kan overholde den krævede emissionsgrænseværdi.
  - Leverandørens anvisninger om kontrol og vedligeholdelse af filtret.Oplysningerne skal opbevares på virksomheden og være tilgængelige for tilsynsmyndigheden. Filtret skal kontrolleres, vedligeholdes og udskiftes i overensstemmelse med filterleverandørens anvisninger. Kontrol af filtret skal dog altid som minimum omfatte en visuel kontrol hver tredje måned af dets korrekte funktion. \*
14. Bygningsaffald med cementbundne asbestfibre skal håndteres forsigtigt, så det ikke beskadiges og kan afgive asbeststøv. Såfremt der alligevel under håndteringen sker beskadigelser, skal det i befugtet tilstand opbevares i egnet lukket, tæt emballage, der er mærket med oplysning om, at den indeholder asbest. Det må ikke omlastes før borttransport. \*
15. Plastianlæg. Afkast fra støvfrembringende processer (inkl. opbevaring i siloer) skal være forsynet med filter, der sikrer, at en emissionsgrænseværdi for totalt støv på 10 mg/normal m<sup>3</sup> er overholdt.

Alle afkast fra anlægget skal være opadrettede og ført op i en højde til fri fortynding mindst 1 meter over det sted på tagfladen, hvor afkastet er placeret.

## Affald

16. Affald, der spildes, skal opsamles samme dag og anbringes i de dertil indrettede containere eller affaldsområder. Filterstøv skal opsamles straks og opbevares i en tæt lukket beholder, der er mærket med indhold. \*
17. Spild af olie og kemikalier (herunder grus, savsmuld eller lignende anvendt til op-sugning) skal opsamles straks og opbevares og bortskaffes som farligt affald. Der skal til enhver tid forefindes opsugningsmateriale på virksomheden. \*

## Beskyttelse af jord, grundvand og overfladevand

18. Overjordiske tanke til fyringsolie og motorbrændstof skal sikres mod påkørsel. Påfyldningsstudse og aftapningshaner (aftapningsanordninger) for olieprodukter, herunder motorbrændstof, skal placeres inden for konturen af en tæt belægning med kontrolleret afledning af afløbsvandet. Alternativt skal eventuelt spild opsamles i en tæt spildbakke eller grube. Udendørs spildbakker eller gruber skal tømmes, således at regnvand i bunden maksimalt udgør 10 % af spildbakkens eller grubens volumen. \*
19. Virksomheden må ikke modtage skrot, der på forhånd vides at indeholde farligt affald eller flydende olie. Dog må transformatorer og spåner mv. med indhold af olierester eller køle- og smøremidler o. lign. modtages, oplagres og afsendes i tætte, overdækkede containere eller beholdere. Disse containere eller beholdere kan stå uafdækket indendørs. \*
20. Jern- og metalskrot og andet affald, der kan afgive olie eller væsker, skal opbevares og håndteres på en oplagsplads eller på et gulv med tæt belægning indrettet med fald mod afløb eller grube, hvorfra der sker kontrolleret afledning, eller i lukket/overdækket container med indbygget sump. \*
21. Jern- og metalskrot, der kan afgive metalstøv, skal håndteres og opbevares enten udendørs på et befæstet areal, indendørs på fast gulv eller i en container. Opbevaring og håndtering skal udføres, så støvdannelse minimeres, og der må ikke ske støv-/materialeflugt til omgivelser uden for virksomheden. \*
22. Neddeling, klipning eller opskæring af jern- og metalskrot må kun foretages på et areal eller gulv, der er forsynet med tæt belægning. \*

23. Akkumulatorer og batterier skal opbevares i beholdere eller containere, der enten er placeret indendørs eller under halvtag, eller som er lukket med låg. Beholderne og containere skal være tætte og modstandsdygtige over for de væsker, der er anvendt i batterierne eller akkumulatorerne. \*
24. Blandet bygnings- og nedrivningsaffald, bortset fra inert affald, må kun opbevares og håndteres på befæstet areal med kontrolleret afledning af nedbør. \*
25. Plastaffald, som efter tilsynsmyndighedens vurdering, i sammensætning, tilsmudsningegrad og kvalitet kan sammenlignes med husstandsindsamlet plast skal opbevares enten i tæt, lukket/overdækket container eller lignende, som skal være placeret på befæstet areal, eller indendørs på gulv, der er forsynet med tæt belægning.
26. Plastaffald må ikke indeholde organisk materiale eller andet, som kan give anledning lugtgener og/eller uhygiejniske forhold, der for tilsynsmyndigheden skønnes væsentlige.
27. Forbrændingseget erhvervsaffald skal opbevares enten i tæt, lukket/overdækket container eller lignende, som skal være placeret på befæstet areal, eller under halvtag på befæstet areal med kontrolleret afledning.
28. Befæstede arealer skal være i god vedligeholdelsesstand. Utætheder skal udbedres så hurtigt som muligt, efter at de er konstateret. \*
29. Vaskepladsen skal være befæstet med fald mod afløb, hvorfra der sker kontrolleret afledning af afløbsvandet. \*
30. Farligt affald som f.eks. spildolie skal opbevares under overdækning i form af tag, presenning eller lignende og beskyttet mod vejrlig på en tæt belægning. Oplagspladsen skal være indrettet således, at spild kan holdes inden for et afgrænset område og uden mulighed for afløb til jord, grundvand, overfladevand eller kloak. Området skal kunne rumme indholdet af den største beholder, der opbevares. \*
31. Såfremt virksomheden omfattes af anden regulering, som f.eks. fastsætter mere restriktive krav til affaldsoplag og affaldsopbevaring, vil disse krav være gældende for virksomheden.

## Støj

32. Driften af virksomheden må ikke medføre, at virksomhedens samlede bidrag til støjbelastningen i naboområderne overstiger nedenstående grænseværdier i tabel 2. De angivne værdier for støjbelastningen er de ækvivalente, korrigerede lydniveauer i dB(A).

<b>Støjgrænser</b>	<b>Mandag – fredag Kl. 07.00 – 18.00 Lørdag 07.00 – 14.00</b>	<b>Mandag – fredag 18.00 – 22.00 Lørdag 14.00 – 22.00 Søn- og hellig- dage 07.00 – 22.00</b>	<b>Alle dage 22.00 – 07.00</b>
Erhvervs- og industriområder	70	70	70
Erhvervs- og industriområder med forbud mod generende virksomhed	60	60	60
Områder for blandet bolig- og erhvervsbebyggelse, centerområder (bykerne)	55	45	40
Enkeltliggende boliger i det åbne land	55	45	40
Boligområder for åben og lav boligbebyggelse	45	40	35

Tabel 2

De anførte grænseværdier skal overholdes inden for følgende referencetidsrum:

- For dagperioden på hverdage mandag til fredag samt søn- og helligdage kl. 07.00-18.00 skal grænseværdierne overholdes inden for det mest støjbelastede tidsrum på 8 timer.
- I dagperioden på lørdage kl. 07.00-14.00 skal grænseværdierne overholdes inden for det mest støjbelastede tidsrum på 7 timer, og i perioden fra kl. 14.00-18.00 på lørdage skal grænseværdierne overholdes inden for det mest støjbelastede tidsrum på 4 timer.
- For aftenperioden alle ugens dage kl. 18.00-22.00 skal grænseværdierne overholdes inden for den mest støjbelastede time.

- For natperioden kl. 22.00-07.00 alle ugens dage skal grænseværdierne overholdes inden for den mest støjbelastede halve time.
33. Fra kl. 22.00 til 07.00 alle ugens dage må virksomhedens bidrag til maksimalværdien af støjniveauet i områder med boliger, ikke overskride de i tabel 2 anførte natgrænseværdier med mere end 15 dB(A) - målt med tidsvægtningen FAST.
34. Hvis tilsynsmyndigheden finder det påkrævet – dog højst én gang årligt – skal virksomheden ved målinger eller beregninger dokumentere over for tilsynsmyndigheden, at støjgrænserne er overholdt.

Virksomheden skal udarbejde oplæg til antal og placering af målepunkter og måleområder for hvilke, der skal måles og beregnes. Oplægget skal forelægges Mariaerfjord Kommune, inden målingerne udføres.

Dokumentation skal være tilsynsmyndigheden i hænde i skriftlig form senest 3 måneder efter, at krav herom er fremsat.

Støjdokumentation til brug for kontrol af grænseværdiernes overholdelse skal udføres og rapporteres som ”Miljømåling - ekstern støj” i henhold til gældende lovgivning, og skal udføres af et firma eller person, som er godkendt til dette af Miljøstyrelsen.

Støjgrænserne anses for overholdt, hvis de målte eller beregnede værdier – fratrukket ubestemtheden på målingen - er mindre end eller lig med støjgrænseværdien. Målingernes og beregningernes samlede ubestemthed fastsættes jf. Miljøstyrelsens støjvejledninger.

#### **Grænseværdier for vibrationer**

35. Vibrationer som følge af driften af virksomheden må ikke overskride følgende grænseværdier målt som det KB-vægtet accelerationsniveau LA<sub>W</sub>, re. 10-6 m/s<sup>2</sup>, i bygninger uden for egen grund:
- 75 dB i boliger i boligområder (hele døgnet), børneinstitutioner og lignende, og boliger i blandet bolig / erhvervsområde i aften- og natperioden (kl. 18 - 07)
  - 80 dB i boliger i blandet bolig / erhvervsområde i dagperioden (kl. 07 - 18) og kontorer, undervisningslokaler m.v.
  - 85 dB i erhvervsbebyggelse.
- Grænseværdien skal overholdes på det sted i bygningerne, hvor vibrationsniveauet er højst.

#### **Grænseværdier for lavfrekvent støj og infralyd**

36. Virksomheden skal overholde følgende grænseværdier for lavfrekvent støj og infralyd:

Anvendelse		A-vægtet Lydtrykniveau (10-160 Hz), dB	G-vægtet infralydniveau, dB
Beboelsesrum, herunder i børneinstitutioner og lignende	aften/nat (kl. 18-07)	20	85
	dag (kl. 07-18)	25	85
Kontorer, undervisningslokaler og an- dre lignende støjfølsomme rum		30	85
Øvrige rum i virksomheder		35	90

37. Tilsynsmyndigheden kan forlange, at virksomheden ved målinger i omliggende hu-  
se skal dokumentere, at grænseværdierne for vibrationer, lavfrekvent støj og infra-  
lyd er overholdt.

Grænseværdierne for vibrationer, lavfrekvent støj og infralyd anses for overholdt,  
hvis de målte værdier er mindre end eller lig med grænseværdierne.

38. Målinger af vibrationer, lavfrekvent støj og infralyd skal udføres efter retningslin-  
jerne i orientering fra Miljøstyrelsen nr. 9/1997 om lavfrekvent støj, infralyd og vi-  
brationer i eksternt miljø og den justerede målemetode for måling af lavfrekvent  
støj, som Miljøstyrelsen udsendte den 6. april 2010.

Måling af vibrationer, lavfrekvent støj og infralyd skal udføres af et godkendt labo-  
ratorium, dvs. et laboratorium, som er akkrediteret hertil, eller beskæftiger perso-  
ner, der er certificeret til ”Miljømåling – eksternt Støj”. Miljøstyrelsens Reference-  
laboratorium for Støjmålinger, ([www.referencelaboratoriet.dk](http://www.referencelaboratoriet.dk)) fører en fortegnelse  
over godkendte laboratorier.

Rapport om målinger af vibrationer, lavfrekvent støj eller infralyd skal sendes til  
Miljøstyrelsen senest tre måneder efter, at krav herom er fremsat. Målerapporten  
skal udføres som ”Miljømåling – eksternt støj”, med mindre andet er aftalt med  
Miljøstyrelsen.

Hvis grænseværdierne for vibrationer, lavfrekvent støj og infralyd er overholdt,  
kan der kun kræves én årlig måling af henholdsvis vibrationer, lavfrekvent støj og  
infralyd i hvert hus.

## Egenkontrol

39. Virksomheden skal løbende og mindst 1 gang årligt gennemføre en kontrol for  
revner, lunger og andre skader af befæstede arealer og tætte belægninger, kar, gru-

ber og sumpe. Beholdere og lignende til opbevaring af vand tilknyttet plastranlægget er også omfattet af vilkåret. Utætheder skal udbedres, så hurtigt som muligt efter at de er konstateret. (\*)

40. Tilsynsmyndigheden kan kræve, at virksomheden lader en uvildig sagkyndig foretage kontrollen, dog højst 1 gang hvert tredje år. \*

## **Driftsjournal**

41. Virksomheden skal føre en driftsjournal med angivelse af:

- Dato for og resultat af inspektioner samt eventuelt foretagne udbedringer af befæstede arealer og tætte belægnings, gulve, gruber mv.
- Dato for hvornår der er modtaget affald, der ikke er omfattet af virksomhedens miljøgodkendelse, og hvordan det blev håndteret og bortskaffet.
- Tidspunkter for vedligeholdelse og servicering af filter, herunder udskiftning af filterposer.

Ved udgangen af hvert kvartal registreres mængden af hver af de oplagrede affaldsfraktioner jf. vilkår 6. Oplysningerne indføres i journalen. Driftsjournalen skal opbevares på virksomheden i mindst 5 år og skal være tilgængelig for tilsynsmyndigheden. \*

---



### 3. Miljøteknisk vurdering

Nedenstående miljøtekniske vurdering tager udgangspunkt i ovenstående vilkår samt ansøgningsmaterialet.

#### Virksomhedens lokalisering

Compoil A/S ønsker at anvende faciliteterne på Hvedemarken 13 til modtagelse af ikke-farligt erhvervsaffald. Afhængigt af affaldets sammensætning og kvalitet udfører virksomheden bl.a. sortering, omlastning, neddeling om omemballering henblik på at øge andelen af genanvendeligt affald.

Compoil ønsker desuden at etablere et anlæg til oparbejdning af plastaffald (f.eks. folie og big-bags). Denne oparbejdning omfatter bl.a. neddeling, vask, tørring og evt. ekstrudering af plastaffaldet, som herefter kan afsættes som en plastråvare.

Hvedemarken 13, 9500 Hobro, er placeret i byzone og omfattet af delområde B i lokalplan nr. 102 for industriområde mellem Aalborgvej og Hadsundvej i Hobro. I lokalplanens afsnit 3, stk. 2 fremgår følgende: *Område B må kun anvendes til erhvervsformål. Der må fortrinsvis kun opføres eller indrettes bebyggelse til eller udøves erhverv som følgende: Industri- og større værkstedsvirksomhed, samt entreprenør- og oplagsvirksomhed. Der må ikke opføres eller indrettes boliger i området.*

Nærmeste bolig er beliggende ca. 450 meter øst for Hvedemarken 13. Nærmeste boligområder er beliggende ca. 500 meter syd for Hvedemarken 13.

I området er der ingen drikkevandsinteresser. Nærmeste område med særlige drikkevandsinteresser er beliggende ca. 2,2 km mod sydvest og nærmeste indvindingsopland er beliggende ca. 3 km. mod vest.

Projektet gennemføres i eksisterende bygninger i eksisterende erhvervsområde. Projektet er ikke i konflikt med en rejst fredningssag. Nærmeste fredede område (Hegedal) er placeret ca. 730 meter sydøst for projektet.

Nærmeste beskyttede naturtype er beliggende ca. 550 meter sydøst for projektet, og består af et mindre område med bl.a. en sø.

#### *Natura 2000*

I forbindelse med administrationen af miljøbeskyttelsesloven § 33, stk. 1 skal kommunen vurdere, hvorvidt et projekt i sig selv, eller i forbindelse med andre planer og projekter, kan påvirke et Natura 2000-område væsentligt, jf. § 6 i habitatbekendtgørelsen<sup>5</sup>.

---

<sup>5</sup> Bekendtgørelse om udpegning og administration af internationale naturbeskyttelsesområder samt beskyttelse af visse arter, nr. 1595 af 6. december 2018.

I den konkrete sag er det Mariagerfjord Kommunes vurdering, at det ansøgte hverken i sig selv eller ved kumulative forhold med eksisterende drift eller andre planer og projekter vil påvirke et Natura 2000-område væsentligt, idet afstanden til nærmeste område er ca. 4,5 km i østlig retning (område nr. 22, Kielstrup Sø).

#### *Bilag IV-arter*

I forbindelse med administrationen af miljøbeskyttelsesloven § 33, stk. 1 skal kommunen sikre, at yngle- og rasteområder for arter på habitatdirektivets bilag IV ikke beskadiges eller ødelægges, jf. § 10 i habitatbekendtgørelsen.

Mariagerfjord Kommune vurderer, at projektet ikke vil beskadige eller ødelægge yngle- og rasteområder i det naturlige udbredelsesområde for dyrearter, der er optaget i habitatdirektivets bilag IV, litra a) eller ødelægge plantearter, der er optaget i habitatdirektivets bilag IV, litra b).

#### **Generelt**

Vilkår 1 fastsætter krav til, at der altid er et eksemplar af godkendelsen på virksomheden, herunder at relevant personale har kendskab til godkendelsens indhold.

Vilkår 2 og 4 er standardvilkår og omfatter dels en procedure i forbindelse med ophør af anlæggets drift samt definition af befæstet areal.

Virksomheden ønsker at etablere et plasthanlæg til neddeling, vask, tørring og ekstrudering af plastaffald. Vaskeanlægget har kapacitet til ca. 600 kg/time. Afhængigt af anlæggets drift vil virksomheden investere i et ekstra vaskeanlæg med kapacitet til ca. 2400 kg/time. Udvidelsen vil ikke medføre ekstra anlæg til ekstrudering. I miljøgodkendelsen er der fastsat vilkår, som betyder, at den planlagte udvidelse af plasthanlægget skal være gennemført senest 5 år efter meddelelse af denne miljøgodkendelse.

I øvrigt er det en forudsætning, at virksomheden indrettes og drives i overensstemmelse med miljøgodkendelsens vilkår og det i sagen oplyste, herunder oplysninger fremlagt af ansøger i ansøgningsmaterialet.

Mariagerfjord Kommune vurderer, at virksomheden kan overholde vilkårene.

#### **Indretning og drift**

Vilkårene i dette afsnit er baseret på standardvilkår for listepunkt K212.

I virksomhedens ansøgning om miljøgodkendelse fremgår det, at der udarbejdes sorteringsvejledninger og foretages modtagekontrol. Vilkår 5 medvirker, at virksomheden skal udarbejde en decideret driftsinstruks, hvor det også skal fremgå, hvordan personalet skal forholde sig i tilfælde af driftsforstyrrelser og uheld.

Vilkår 6 angiver, hvilke affaldsfraktioner der må modtages, herunder angivelse af maksimalt oplag for enkelte affaldsfraktioner. Godkendelsesmyndigheden kan fastsætte maksimalt oplag for affaldsfraktionerne, hvis der er en særlig miljømæssig begrundelse. Mariagerfjord Kommune vurderer, at der skal fastsættes et maksimalt oplag for affaldsfraktio-

nerne; Bygnings- og nedrivningsaffald (blandet), Emballageaffald (blandet), Forbrændingseget affald og Deponeringseget affald. Mariagerfjord Kommune vurderer, at oplag af disse affaldsfraktioner til sortering bør begrænses for at sikre en hurtigere sortering af disse affaldsfraktioner. Oplag af deponeringseget affald bør også begrænses, så affaldet hurtigst muligt kan transporteres videre til korrekt modtager, jf. anvisningerne i kommunens regulativ for erhvervsaffald.

Virksomheden modtager dels rene affaldsfraktioner, som f.eks. træ, pap og plast, og dels blandede affaldsfraktioner, hvor der sker en udsortering af genanvendelige affaldsfraktioner samt evt. affald til forbrænding eller deponi.

Vilkår 7 sikrer, at virksomheden foretager modtagekontrol af affaldet og hurtigst muligt placerer affaldet i de korrekte affaldsområder.

Virksomheden skal desuden sikre (vilkår 8), at tilsynsmyndigheden orienteres, såfremt der modtages affaldsfraktioner, som ikke fremgår af miljøgodkendelsen – dette affald skal opbevares i et særskilt oplagsområde. Situationen kan opstå, såfremt modtagekontrollen ikke opdager den eller de affaldsfraktioner, som virksomheden ikke har miljøgodkendelse til at modtage.

Virksomhedens aktiviteter må ikke give anledning til affaldsflugt, hvorfor containere eller andre beholdere med lette affaldsfraktioner skal være lukkede eller overdækkede.

Virksomhedstype K212 omhandler midlertidigt oplag af ikke-farligt affald. Der skal altså være en omsætning i affaldet, da det kun må oplagres midlertidigt, så der ikke sker en op-hobning af affaldet. Mariagerfjord Kommunes udgangspunkt er, at der skal være en omsætningshastighed på maks. 1 år for affald til bortskaffelse og maks. 3 år for affald til genanvendelse.

Virksomheden ønsker at etablere et anlæg til oparbejdning af plastaffald i form af bl.a. landbrugsplast og plast-bigbags. Anlægget neddeler plastaffaldet og herefter føres det neddelte plastaffald til et kar af 3 sektioner, hvor plastaffaldet vaskes. En centrifuge fjerner en del af vandet, hvorefter det neddelte (og vaskede) plastaffald føres til et tørreanlæg, hvor der med luft tørres til ønsket fugtighed. Plastflagerne afsættes til plastproducenter eller plastflagerne ekstruderes til plastgranulat inden afsætning til plastproducenter. Plastanlægget (neddeling, vask, tørring og ekstrudering) kan håndtere plasttyperne PE, PP og PET. Idet kommunens vurdering af emissioner fra ekstruderingen er baseret på PE, PP og PET, er det fastsat som vilkår, at virksomheden ikke kan anvende andre plasttyper end de tre nævnte. Desuden er der vilkår om maks. opbevaringstid for affald til anvendelse i plasthanlægget, hvilket sikrer, at der er en kontinuerlig omsætning af plastaffaldet. I Mariagerfjord Kommunes regulativ for erhvervsaffald fremgår det, at ikke-genanvendeligt PVC-affald skal deponeres. Ved ikke-genanvendeligt PVC-affald forstås typisk blød PVC.

## Luftforurening

Vilkårene i dette afsnit er baseret på standardvilkår for listepunkt K212.

I miljøgodkendelsen er der fastsat vilkår således, at virksomhedens aktiviteter ikke må medføre væsentlige lugt- eller støvgener. Det vil være op til tilsynsmyndigheden at vurdere, om lugt- eller støvgenerne er væsentlige.

Såfremt der er etableret (eller bliver etableret) mekanisk ventilation fra bygninger eller haller, hvor der opbevares eller håndteres affald, skal afkast føres mindst 1 meter over tagryg. Mariagerfjord Kommune har ikke fundet anledning til at fastsætte yderligere krav til afksthøjden med henblik på at sikre fri fortynding.

Såfremt der er etableret (eller bliver etableret) afkast fra processer omfattet af vilkår 13, skal der etableres filtrering, som angivet i vilkåret. I virksomhedens genbrugshal er der placeret en presser med udsugning, filter og afkast mindst 1 meter over tag.

Virksomheden har ikke ansøgt om at modtage asbestholdigt byggeaffald. Såfremt der i forbindelse med virksomhedens affaldssortering konstateres byggeaffald med cementbundne asbestfibre, skal affaldet håndteres som beskrevet i vilkår 14.

Emissioner til luften fra plastianlægget kan bestå af støv fra neddeling, tørring og opbevaring (herunder fortrængningsluft fra opbevaring i siloer). I miljøgodkendelsen er der vilkår, som sikrer, at afkast fra støvfrembringende processer i forbindelse med plastianlægget, skal etableres med filter.

Øvrige afkast fra plastianlægget skal føres mindst 1 meter over tag. Emissioner fra ekstrudering kan bestå af restpolymer afhængig af plasttype, forarbejdningsproces og forarbejdningsstemperatur. Virksomheden har oplyst, at anlægget til ekstrudering har kapacitet til maks. 550 kg/time PE og maks. 450 kg/time PP. Temperaturen i ekstruderingsanlægget er 170 °C – 210 °C. På baggrund af oplysningerne om temperatur og kapacitet af ekstruderingsanlægget vurderer Mariagerfjord Kommune, at der ikke skal foretages emissionsbegrænsning på virksomhedens afkast fra ekstrudering. Vurdering er lavet på baggrund af oplysningskravene til virksomheder omfattet af listepunkt D208 – der henvises i den sammenhæng til bilag 1, afsnit 6, tabel 1 i standardvilkårsbekendtgørelsen.

Mariagerfjord Kommune har endvidere vurderet emissionerne fra ekstruderingsanlægget ved hjælp af relevante tabeller i standardvilkårsbekendtgørelsens bilag 1, afsnit 6. Der er anvendt emissionsdata for de processer, som minder mest om virksomhedens forhold. Beregning af spredningsfaktor for relevante stoffer viser, at spredningsfaktoren med god margin er mindre end 250 m<sup>3</sup>/s, hvorfor afkast blot skal føres 1 meter over tag og være opadrettet, så der kan ske fri fortynding.

Ikke relevante standardvilkår:

Standardvilkår	Begrundelse
9. [Godkendelsesmyndigheden kan med henblik på at forhindre lugtgener fastsætte vilkår om maksimal opbevaringstid, om oplagringsmåde og om omlastning og komprimering af dagrenovationsaffald og haveaffald. ]	Virksomheden modtager ikke dagrenovationsaffald. Virksomheden modtager ikke haveaffald på Hvedemarken 13. Virksomheden modtager haveaffald på Trinderupvej 10, som er omfattet af selvstændig miljøgodkendelse.

## Affald

Vilkårene i dette afsnit er baseret på standardvilkår for listepunkt K212.

Vilkårene skal sikre, at virksomhedens affald placeres i de korrekte affaldsområder, så virksomheden fremstår ryddelig og risikoen for sammenblanding af affald minimeres. Desuden skal der være opsugningsmateriale på virksomheden, såfremt der sker spild af olie eller kemikalier.

Ud over vilkårene i nærværende miljøgodkendelse skal virksomheden overholde kommunens regulativ for erhvervsaffald samt affaldslovgivningen i øvrigt.

## Beskyttelse af jord, grundvand og overfladevand

Vilkårene i dette afsnit er baseret på standardvilkår for listepunkt K212.

Virksomhedens affald opbevares i forskellige områder – udendørs eller under tag afhængig af den pågældende affaldsfraktion. Alle affaldsfraktioner opbevares som minimum på befæstet areal med kontrolleret afledning. En del af regn- og overfladevandet opsamles og er tidligere blevet anvendt til bl.a. slaggekøling inden afledning til spildevandsledning.

I miljøgodkendelsen er der fastsat specifikke vilkår for oplag og håndtering af jern- og metalskrot samt blandet bygnings- og nedrivningsaffald. Idet virksomheden er placeret i et område uden drikkevandsinteresser, har Mariagerfjord Kommune ikke fundet anledning til at skærpe vilkåret om opbevaring af blandet bygnings- og nedrivningsaffald.

Virksomheden modtager ikke akkumulatorer, batterier eller farligt affald, men driften af virksomheden kan medføre et mindre oplag af disse affaldsfraktioner (f.eks. spildolie), som skal opbevares i henhold til miljøgodkendelsens vilkår 23 og 30.

Mariagerfjord Kommune vurderer, at plastaffaldet kan have varierende tilsmudsningsgrad afhængig af anvendelsen, hvorfor der er fastsat specifikke vilkår vedr. opbevaring af plastaffaldet afhængig af affaldets sammensætning og renhed.

Virksomheden opbevarer forbrændingsegnet erhvervsaffald på befæstet areal under halvtag. Sortering af affaldet foregår ikke under halvtag, men virksomheden har oplyst, at affaldet flyttes til område under halvtag inden arbejdsdagens ophør – se endvidere vilkår 7.

Mariagerfjord Kommune har fastsat vilkår, som beskriver, hvordan virksomheden skal forholde sig, hvis de bliver mødt med mere restriktive krav til f.eks. oplagsmængder og/eller opbevaringsmetode.

Ikke relevante standardvilkår:

Standardvilkår	Begrundelse
22. Have- og parkaffald må kun oplagres og neddeles på et befæstet areal med fald mod afløb eller sump. Have- og parkaffald skal bortskaffes og arealet ryddes for have- og parkaffald og saft fra samme mindst 1 gang pr. uge i sommerhalvåret.	Virksomheden modtager ikke have- og parkaffald på Hvedemarken 13. Virksomheden modtager have- og parkaffald på Trinderupvej 10, 9500 Hobro, som er omfattet af selvstændig miljøgodkendelse.

## Støj

Mariagerfjord Kommune har foretaget en vurdering af virksomhedens oplysninger om støj i forhold til arealanvendelsen i de nærliggende områder – hvor både den planmæssige og faktiske anvendelse er inddraget.

Ved fastsættelsen af støjgrænserne er der taget udgangspunkt i lokalplan nr. 102 for et industriområde mellem Aalborgvej og Hadsundvej i Hobro, lokalplan nr. 132 for et erhvervsområde ved Havrevænget og Hadsundvej i Hobro, lokalplan nr. 254 for et boligområde øst for Fjordparken i Hobro, byplanvedtægt nr. 6 for et område ved Hegedal (Fjordparken), Mariagerfjord Kommuneplan 2013-2025, Miljøstyrelsens støjvejledninger samt den faktiske anvendelse af områderne.

I miljøgodkendelsen er der fastsat relevante støjgrænser. Støjgrænserne er fastsat i overensstemmelse med støjvejledningen<sup>6</sup>.

I miljøgodkendelsen til I/S Fællesforbrænding, Hvedemarken 13, 9500 Hobro, fremgik det, at Hvedemarken 13 er beliggende i et erhvervsområde, hvor støjgrænserne er 70/70/70 dB. Mariagerfjord Kommune vurderer, at disse støjgrænser bør fastholdes i forbindelse med udarbejdelse af miljøgodkendelse til Compsoil A/S. I lokalplanen er der angivet to delområder, A og B. Compsoil A/S er beliggende i delområde B, hvor støjgrænserne fastsættes til 70/70/70 dB. Det skal bemærkes, at virksomheden også skal overholde støjgrænserne for naboområderne. I delområde A er støjgrænserne fastsat til 60/60/60 dB, idet der kun må udøves virksomhed, som ikke eller kun i ubetydelig grad medfører gener i form af støj, luftforurening eller lugt.

For så vidt angår boliger i erhvervsområder og enkeltliggende boliger i det åbne land fastsættes støjgrænserne til 55/45/40 dB.

For så vidt angår boligområder fastsættes støjgrænserne til 45/40/35 dB.

I forbindelse med ansøgning om miljøgodkendelse efter listepunkt K212 og K206 er der ikke krav om udarbejdelse af støjkortlægning.

Virksomheden har til- og frakørsler i tidsrummet kl. 06.00 – 20.00 på hverdage og kl. 06.00 – 14.00 på lørdage. De primære støjkloder vurderes at være transporter til og fra virksomheden, maskinkørsel på pladsen, sortering af affald, neddeling af affald, komprimering af affald samt plasthanlægget.

I forbindelse med neddeling af træaffald vil der sandsynligvis opstå den største støjbelastning fra virksomheden. Mariagerfjord Kommune vurderer, at neddeling af træ er en regelmæssig aktivitet, som skal overholde støjgrænserne. Kildestyrken af neddeleren er angivet til 112 dB. På baggrund af en simpel beregning af afstandsdæmpningen, bør neddeleren placeres ca. 34 meter fra nærmeste naboskel for at overholde støjgrænsen på 70 dB. Der er ikke taget højde for evt. støjdæmpende foranstaltninger i form af betonelementer eller lignende.

---

<sup>6</sup> Vejledning fra miljøstyrelsen – Ekstern støj fra virksomheder, nr. 5/1984

Erhvervsområdet er i dag karakteriseret af flere virksomheder med tung trafik. Afstanden fra virksomheden til nærmeste boligområde er ca. 450 meter.

Virksomheden skal dokumentere, at støjgrænserne overholdes, hvis tilsynsmyndigheden anmoder herom, jf. vilkår 34.

Mariagerfjord Kommune har på baggrund af virksomhedens aktiviteter vurderet, at det er relevant at stille vilkår om grænseværdier for vibrationer, lavfrekvent støj og infralyd. Grænseværdierne er fastsat i overensstemmelse med orientering fra miljøstyrelsen om lavfrekvent støj, infralyd og vibrationer i eksternt miljø<sup>7</sup>.

Virksomheden skal dokumentere, at grænseværdierne for vibrationer, lavfrekvent støj og infralyd er overholdt, hvis tilsynsmyndigheden anmoder herom, jf. vilkår 37.

### **Egenkontrol og driftsjournal**

Vilkårene i dette afsnit er baseret på standardvilkår for listepunkt K212.

Virksomheden skal regelmæssigt kontrollere befæstede arealer samt tætte belægninger og hurtigst muligt foretage udbedringer. Virksomheden skal udarbejde en driftsjournal som angivet i vilkår 41.

### **Spildevand**

Mariagerfjord Kommune har d. 15. maj 2010 meddelt tilslutningstilladelse til I/S Fællesforbrænding, Hvedemarken 13, 9500 Hobro. Såfremt der sker ændringer i regnvands- eller spildevandshåndteringen på virksomheden, skal Mariagerfjord Kommune forinden orienteres herom ved ansøgning/anmeldelse.

### **Risikovirksomhed**

Det er lagt til grund for afgørelsen, at virksomheden ikke har oplag, som medfører, at den er omfattet af risikobekendtgørelsen<sup>8</sup>.

### **Bedst tilgængelige teknik**

Der vil ikke blive anvendt farlige stoffer, og emissioner fra projektet og risiko for uheld vurderes ikke at ville være væsentlige.

Med baggrund i ovenstående og de foreliggende oplysninger om projektet vurderer Mariagerfjord Kommune, at virksomheden ved overholdelse af de i afgørelsen fastsatte vilkår har truffet de nødvendige foranstaltninger til at forebygge og begrænse forureningen ved anvendelse af BAT.

---

<sup>7</sup> Orientering fra miljøstyrelsen, nr. 9, 1997.

<sup>8</sup> Bekendtgørelse nr. 372 af 25. april 2016 om kontrol med risikoen for større uheld med farlige stoffer

#### **4. Forholdet til loven**

I henhold til miljøbeskyttelseslovens § 33 må virksomheder, anlæg eller indretninger, der er optaget på den i loven nævnte liste over virksomheder, ikke anlægges eller påbegyndes, før der er meddelt godkendelse heraf. Listevirksomheder må heller ikke udvides eller ændres bygnings- eller driftsmæssig på en måde, der indebærer forøget forurening, før udvidelsen eller ændringen er godkendt.

I henhold til miljøbeskyttelseslovens § 78 bortfalder en miljøgodkendelse, hvis den ikke har været udnyttet i 3 på hinanden følgende år.

I henhold til godkendelsesbekendtgørelsens § 32 skal godkendelsesmyndigheden (Mariagerfjord Kommune) fastsætte en frist for udnyttelse af godkendelsen. Fristen fastsættes til 2 år fra godkendelsens meddelelse.

I henhold til godkendelsesbekendtgørelsens § 39 skal virksomheden senest den dag, hvor virksomheden påbegynder driften, give skriftlig meddelelse herom til godkendelsesmyndigheden.

#### **Retsbeskyttelse**

Ved meddelelse af nye vilkår efter § 33 i Miljøbeskyttelsesloven, er virksomhedens retsbeskyttelsesperiode som udgangspunkt 8 år efter datoen for meddelelse af disse.

Inden for retsbeskyttelsesperioden kan tilsynsmyndigheden - som hovedregel - ikke meddele påbud eller forbud til virksomheden. Kommunen skal dog tage godkendelsen op til revurdering og om nødvendigt meddele påbud eller forbud, hvis:

- 1) der er fremkommet nye oplysninger om forureningens skadelige virkning,
- 2) forureningen medfører miljømæssige skadevirkninger, der ikke kunne forudses ved godkendelsens meddelelse,
- 3) forureningen i øvrigt går ud over det, som blev lagt til grund ved godkendelsens meddelelse,
- 4) væsentlige ændringer i den bedste tilgængelige teknik skaber mulighed for en betydelig nedbringelse af emissionerne,
- 5) det af hensyn til driftssikkerheden i forbindelse med processen eller aktiviteten er påkrævet, at der anvendes andre teknikker, eller
- 6) der er fremkommet nye oplysninger om sikkerhedsmæssige forhold på virksomheder, der er omfattet af regler fastsat i medfør af § 7 om risikobetonede processer m.v. eller om sikkerhedsmæssige forhold ved de stoffer, som oplagres på disse virksomheder.

#### **Aktindsigt**

Der er adgang til aktindsigt i godkendelsessagen. Hvis virksomheden er pålagt egenkontrol, er der også adgang til aktindsigt i de resultater af egenkontrollen som Mariagerfjord



Kommune er i besiddelse af. Adgangen til aktindsigt - og de begrænsninger der er i adgangen til aktindsigt - følger af reglerne i Offentlighedsloven, Forvaltningsloven og Lov om aktindsigt i miljøoplysninger.

### **Du kan klage over afgørelsen**

Afgørelsen kan i henhold til Miljøbeskyttelseslovens regler påklages til Miljø- og Fødevareklagenævnet af ansøger, af visse nærmere angivne myndigheder og interesseorganisationer og af enhver, der har en individuel, væsentlig interesse i sagens udfald.

Klagen skal være skriftlig, og skal så vidt muligt angive, på hvilke punkter den påklagede afgørelse anses for urigtig eller mangelfuld.

En eventuel klage til Miljø- og Fødevareklagenævnet indgives skriftligt til Mariagerfjord Kommune, ved anvendelse af digital selvbetjening (*Klageportalen*, der findes på [www.borger.dk](http://www.borger.dk) og [www.virk.dk](http://www.virk.dk)). Endvidere skal efterfølgende kommunikation om klagesagen ske ved anvendelse af digital selvbetjening. En klage anses for indgivet, når den er tilgængelig for myndigheden. Klagefristen udløber 4 uger efter, at afgørelsen er offentliggjort på kommunens hjemmeside, dvs. **tirsdag d. 15. september 2020**.

Miljø- og Fødevareklagenævnet skal som udgangspunkt afvise en klage, der indgives uden om Klageportalen, hvis der ikke er særlige grunde til det. Eventuel fritagelse for brug af Klageportalen forudsætter, at klager indsender en begrundet anmodning herom til Mariagerfjord Kommune, som videresender anmodningen til Miljø- og Fødevareklagenævnet, som træffer afgørelse om, hvorvidt anmodningen kan imødekommes.

Det er en betingelse for Miljø- og Fødevareklagenævnets behandling af en klage, at klager indbetaler et gebyr. Gebyrets størrelse differentieres, alt efter om klager er en borger eller en virksomhed/organisation. Privatpersoner skal betale et gebyr på 900 kr. Virksomheder og organisationer skal betale et gebyr på 1.800 kr.

Klagegebyr opkræves af Nævnenes Hus. Betaling af klagegebyr sker ved elektronisk overførsel eller ved giroindbetaling. Gebyr skal indbetales inden for en fastsat frist. Hvis gebyret ikke indbetales inden udløbet af fristen, afvises klagen.

Gebyret tilbagebetales, hvis

1. klagesagen fører til, at den påklagede afgørelse ændres eller ophæves,
2. klageren får helt eller delvis medhold i klagen, eller
3. klagen afvises som følge af overskredet klagefrist, manglende klageberettigelse eller fordi klagen ikke er omfattet af Miljø- og Fødevareklagenævnets kompetence.

Det bemærkes, at hvis den eneste ændring af den påklagede afgørelse er forlængelse af frist for efterkommelse af afgørelse som følge af den tid, der er medgået til at behandle sagen i klagenævnet, tilbagebetales gebyret dog ikke.

4. der er indledt forhandlinger med afgørelsens adressat og/eller førsteinstansen om projektilpasninger, og disse forhandlinger fører til, at klager trækker sin klage tilbage, eller
5. klager i øvrigt trækker sin klage tilbage, før Miljø- og Fødevarerklagenævnet har truffet afgørelse i sagen.

Gebyret tilbagebetales dog ikke, hvis nævnet vurderer, at der er forhold, der taler imod at tilbagebetale gebyret, f.eks. hvis klagen trækkes tilbage meget sent, herunder efter at klager har haft et afgørelsesudkast i partshøring.

Søgsmål til prøvelse af afgørelser om forhold, der er omfattet af denne lov, skal være anlagt inden 6 måneder efter, at afgørelsen er meddelt. For afgørelser der offentliggøres regnes søgsmålsfristen fra datoen for offentliggørelsen.

### Offentliggørelse

Afgørelsen vil blive offentliggjort på Mariagerfjord Kommunes hjemmeside [www.mariagerfjord.dk](http://www.mariagerfjord.dk) tirsdag d. 18. august 2020. Klagefristen regnes fra den dato, hvor afgørelsen offentliggøres på hjemmesiden.

Mariagerfjord Kommune, Natur og Miljø

Kvalitetssikret af



Jacob Hollerup Mikkelsen  
Sagsbehandler

Anja Spring  
Sagsbehandler

### Kopi er sendt til:

- Grundejer
- Styrelsen for patientsikkerhed – Tilsyn og Rådgivning Nord: [trnord@stps.dk](mailto:trnord@stps.dk)
- Friluftsrådet: [fr@friluftsradet.dk](mailto:fr@friluftsradet.dk) og [himmerland-aalborg@friluftsradet.dk](mailto:himmerland-aalborg@friluftsradet.dk)
- Danmarks Naturfredningsforening: [dnmariagerfjord-sager@dn.dk](mailto:dnmariagerfjord-sager@dn.dk)

## Bilag 1. Kort over virksomhedens beliggenhed

