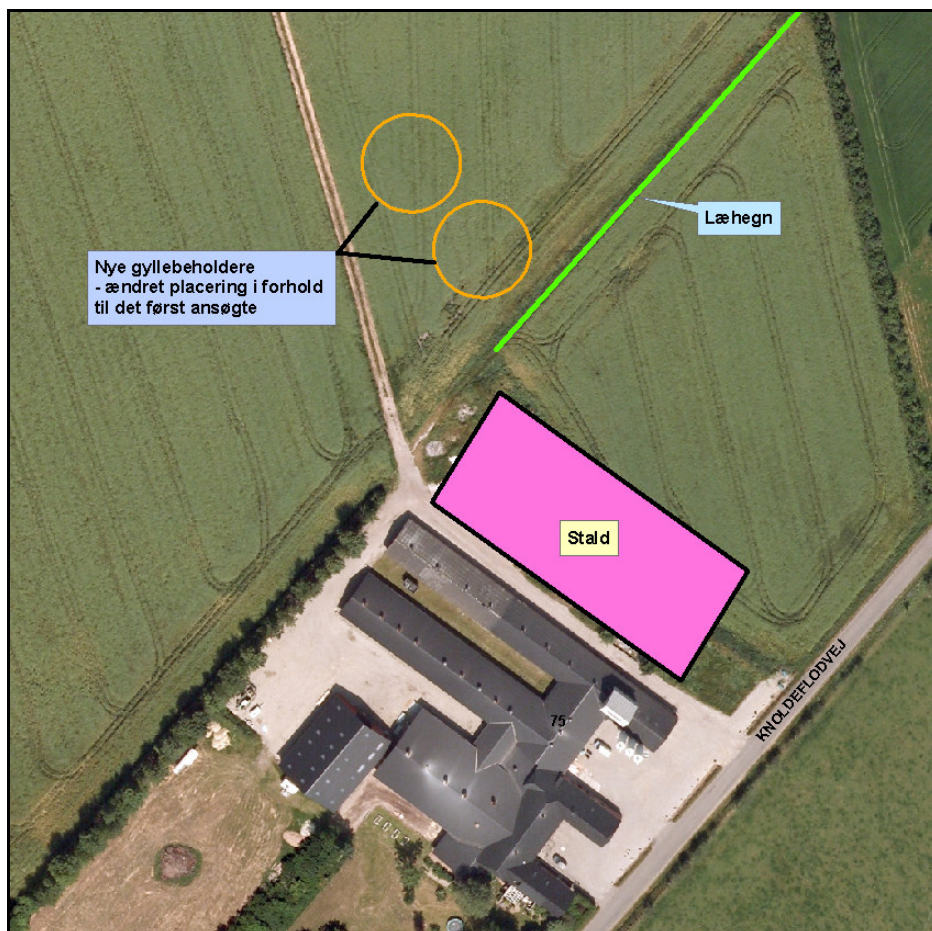


Tillæg til miljøgodkendelse
af
Svinebrug på
Knoldeflodvej 75
6800 Varde

I henhold til § 12 i Lov nr. 1572 af 20. december 2006
om miljøgodkendelse af husdyrbrug

Godkendt den 3. marts 2011



Udarbejdet af:

Miljø
Toften 2
6818 Årre

Sagsbehandler: Stine Larsen
Direkte tlf. 7994 7115
E-mail: stla@varde.dk

VARDE KOMMUNE
Teknik og Miljø
Bytoften 2
6800 Varde

www.vardekommune.dk
vardekommune@varde.dk

Sagsnr. 846395
Dok nr. 871960

Indholdsfortegnelse:

1	INDLEDNING	4
2	BAGGRUND FOR MILJØGODKENDELSE	5
	2.1 DATABLAD.....	5
	2.2 BAGGRUND	5
3	GODKENDELSE	6
	3.1 BESKRIVELSE AF PROJEKTET	6
	3.3 RETSBESKYTTELSE OG REVURDERING	6
	3.5 FORUDSÆTNINGER.....	6
4	VILKÅR FOR GODKENDELSEN	7
5	KLAGEVEJLEDNING	8
6	OFFENTLIGGØRELSE	9
7	MILJØTEKNISK BESKRIVELSE OG VURDERING	10
	7.1 BELIGGENHED	10
	7.2 AFSTANDSKRAV	10
	7.3 LANDSKAB OG KULTURMILJØ.....	10
	7.9 HUSDYRGØDNING - PRODUKTION, OPBEVARING OG UDBRINGNING.....	11
	7.11 LUGT	11
	7.17 TRANSPORT.....	11
	7.20 BESKYTTEDE NATUROMRÅDER OMKRING EJENDOMMEN - AMMONIAK	11
9	PARTSHØRING	14
10	SAMLET VURDERING	14
	BILAG 1	15

1 Indledning

Dette tillæg til miljøgodkendelsen fra den 17. august 2010, fastlægger de vilkår der skal gælde for en ændring af anlægget på Knoldeflodvej 75, 6800 Varde i Varde Kommune. Vilkårene sikrer, at ændringen af anlægget kan ske uden at påvirke miljøet væsentligt.

Miljøet skal i denne sammenhæng forstås som omgivelserne i bred forstand, herunder befolkning, flora og fauna, vandmiljø, landskab og kulturhistorie samt ressourceforbrug.

I forbindelse med udarbejdelsen af dette tillæg til miljøgodkendelse, har Varde Kommune udarbejdet en miljøteknisk beskrivelse og vurdering af det ansøgte projekt. I den miljøtekniske beskrivelse fremgår kun de vurderinger, som Varde Kommune har fundet relevante i forbindelse med en ny placering af to gyllebeholdere. Varde Kommune har således ikke vurderet på f.eks. nitrat til overfladevand, fosforindhold i gylle og dyreholdets størrelse. Den miljøtekniske beskrivelse danner baggrund for afgørelsen om tillæg til miljøgodkendelse, herunder de stillede vilkår, se afsnit 4.

Udkast til tillæg til miljøgodkendelse skal give offentligheden og beslutningstagerne et fælles grundlag for at debattere projektet, inden der tages endelig stilling til om det skal kunne realiseres.

Ansøgningen om tillæg til miljøgodkendelse har været offentliggjort i ugeaviserne i Varde Kommune den 18. og 19. januar 2011. Offentligheden har hermed haft mulighed for at komme med forslag og bemærkninger til projektet, samt anmode om at få tilsendt udkast til afgørelse når denne foreligger.

Udkast til tillæg til miljøgodkendelsen er fremlagt i høring i 3 uger, hvor der er mulighed for at komme med synspunkter, kommentarer eller indsigelser til projektet.

2 Baggrund for miljøgodkendelse

2.1 Datablad

Husdyrbrugets ejer/ Ansøger:	Poul Quist Iversen, Knoldeflodvej 75, 6800 Varde
Kontaktperson:	Poul Quist Iversen, tlf. 7676 7172 / 4063 9092, e-mail: quist@os.dk
Husdyrbrugets navn og adresse:	Lyngbogård, Knoldeflodvej 75, 6800 Varde
Matrikel nr. og ejerlav:	Skonager By, Næsbjerg 1n, 8o, 2p og 8f
Virksomhedens art:	Svinebrug
Ejendomsnummer:	5730114472
CHR-nummer:	95243
CVR-Nummer:	25802691
Konsulent:	KHL v/ Poul Friis Krabbe, Niels Bohrs Vej 2, 6000 Kolding, tlf: 7634 1793, e-mail: pkf@khl.dk
Tilsynsmyndighed:	Varde Kommune
Udkast i nabohøring:	Frem til den 1. marts 2011
Godkendelsesdato:	3. marts 2011

2.2 Baggrund

Poul Quist Iversen har søgt om tillæg til miljøgodkendelse (meddelt den 17. august 2010) af svineproduktionen på Knoldeflodvej 75, 6800 Varde.

Ansøgningen er modtaget af Varde Kommune den 22. november 2010. I forbindelse med sagsbehandlingen er der indhentet supplerende oplysninger. Miljøgodkendelsen er lavet ud fra ansøgning nr. 21379, version 1, som er indsendt den 22. november 2010.

Varde Kommune har ikke modtaget bemærkninger til udvidelsen i idefasen efter offentlig annoncering.

3 Godkendelse

Varde Kommune har afgjort, at husdyrbruget på Knoldeflodvej 75, 6800 Varde kan ændres som ansøgt. Der er nærmere redegjort for de vurderinger der ligger til grund for afgørelsen i den efterfølgende miljøtekniske beskrivelse og vurdering.

Tillæg til miljøgodkendelsen meddeles efter § 12 i Lov nr. 1572 af 20. december 2006 om miljøgodkendelse m.v. af husdyrbrug på en række nærmere angivne vilkår i afsnit 4.

Et udkast til afgørelse om miljøgodkendelse af husdyrbruget var sendt til ansøgeren og berørte naboer til udtalelse frem til den 1. marts 2011.

Husdyrbruget skal til enhver tid leve op til gældende regler i love og bekendtgørelser – også selvom disse regler eventuelt måtte være skærpede i forhold til denne godkendelse.

Det skal i øvrigt bemærkes, at tilladelse og godkendelser der vedrører anden lovgivning skal indhentes særskilt.

Henvendelse om godkendelsen kan ske til Varde Kommune, Miljø.

Opmærksomheden henledes på, at eventuelle udvidelser og ændringer af husdyrbrugets anlæg og arealer skal meddeles Varde Kommune, hvis disse afviger fra de oplysninger, der fremgår af miljøgodkendelsen. Udvidelse og ændringer skal forinden godkendes af Varde Kommune.

3.1 Beskrivelse af projektet

Den tidligere meddelte miljøgodkendelse (fra den 17. august 2010) er blevet påklaget af Det Økologiske Råd (DØR). Ansøger og DØR har indgået en aftale om at ændres projektet, så de to nye gyllebeholdere placeres i sammenhæng med eksisterende byggeri, vil DØR trække sin klage tilbage.

Dette tillæg til miljøgodkendelse omhandler den nye placering af de to nye gyllebeholdere. Udover den ændrede placering af gyllebeholderene, sker der ingen ændringer i forhold til den tidligere meddelte miljøgodkendelse fra den 17. august 2010.

3.3 Retsbeskyttelse og revurdering

Dette tillæg til miljøgodkendelse følger retsbeskyttelsen og revurderingen for den tidligere meddelte miljøgodkendelse fra den 17. august 2010. Således er den første revurdering planlagt til at finde sted den 17. august 2018.

3.5 Forudsætninger

Varde Kommune forudsætter, at projektet gennemføres og drives som beskrevet i ansøgningen nr. 21379 version 1. Godkendelsen meddeles på vilkår, der sikrer at kravene i § 27 og § 29 i lov nr. 1572 af 20. december 2006 om miljøgodkendelse, mv. af husdyrbrug opfyldes.

4 Vilkår for Godkendelsen

Følgende vilkår fjernes i den meddelte miljøgodkendelse fra den 17. august 2010:

- 4.2.h** Den ene nye gyllebeholder (bygning 9 eller 10) skal være færdigopført senest 1 år efter denne miljøgodkendelse er trådt i kraft. Gyllebeholderen må rumme 3.600 m³ og skal etableres med fast overdækning.
- 4.2.i** Den anden nye gyllebeholder (bygning 9 eller 10) skal være færdigopført senest 5 år efter denne miljøgodkendelse er trådt i kraft. Gyllebeholderen må rumme 3.600 m³ og skal etableres med fast overdækning.
- 4.3.e** De to nye gyllebeholder (bygning 9 og 10) skal fjernes, når de ikke længere er nødvendige for driften.

Følgende vilkår indgår i projektet på Knoldeflodvej 75, 6800 Varde

- 1.1.a** Gyllebeholder A (se figur 1) må kunne rumme 3.600 m³ og skal være færdigopført senest 1 år efter denne miljøgodkendelse er trådt i kraft.
- 1.1.b** Gyllebeholder B (se figur 1) må kunne rumme 3.600 m³ og skal være færdigopført senest 5 år efter denne miljøgodkendelse er trådt i kraft.
- 1.1.c** Gyllebeholder A og B skal have fast overdækning. Overdækningen skal være etableret senest ved ibrugtagningen af gyllebeholderne.

5 Klagevejledning

Godkendelsen kan påklages til Natur- og Miljøklagenævnet i henhold til § 76 i loven om miljøgodkendelse m.v. af husdyrbrug af de klageberettigede, der fremgår af lovens §§ 84 -87.

Eventuel klage stiles skriftlig til Natur- og Miljøklagenævnet, men sendes til Varde Kommune, Bytoften 2, 6800 Varde. Klagen skal være Varde Kommune i hænde senest den 13. april 2011, kl. 15:30 (4 uger efter offentliggørelsen). Varde Kommune sender klagen til Natur- og Miljøklagenævnet umiddelbart efter klagefristens udløb.

Der gøres opmærksom på, at klage over godkendelsen ikke har opsættende virkning på muligheden for at anvende godkendelsen, med mindre Natur- og Miljøklagenævnet bestemmer andet.

Det er en betingelse for Natur- og Miljøklagenævnets behandling af en klage, at der indbetales et gebyr til Natur- og Miljøklagenævnet. Klagegebyret er fastsat til 500 kr for privatpersoner og 3.000 kr for alle andre klagere, herunder virksomheder, organisationer og offentlige myndigheder.

Klager modtager en opkrævning på gebyret fra Natur- og Miljøklagenævnet, når nævnet har modtaget en klage. Klager skal benytte denne opkrævning ved indbetaling af gebyret. Natur- og Miljøklagenævnet modtager ikke check eller kontanter. Natur- og Miljøklagenævnet påbegynder først behandling af klagen, når gebyret er modtaget. Betales gebyret ikke på den anviste måde og inden for den fastsatte frist på 14 dage, afvises klagen fra behandling. Vejledning om gebyrordningen kan findes på Natur- og Miljøklagenævnets hjemmeside.

Gebyret tilbagebetales hvis

- 1) klagesagen fører til, at den påklagede afgørelse ændres eller ophæves.
- 2) Klageren får helt eller delvis medhold i klagen, eller
- 3) klagen afvises som følge af overskredet klagefrist, manglende klageberettigelse eller fordi klagen ikke er omfattet af Natur- og Miljøklagenævnets kompetence.

Det bemærkes, at hvis den eneste ændring af den påklagede afgørelse er forlængelse af frist for efterkommelse af afgørelse som følge af den tid, der er medgået til at behandle sagen i klagenævnet, tilbagebetales gebyret dog ikke.

Såfremt afgørelsen ønskes indbragt for domstolene, skal søgsmål være anlagt inden 6 måneder fra afgørelsens offentliggørelse samt være i overensstemmelse med § 26 i Forvaltningsloven.

6 Offentliggørelse

Godkendelsen vil blive annonceret i ugeaviserne i Varde Kommune den 15. og 16. marts 2011.

På Varde Kommunes vegne den 3. marts 2011

Stine Larsen
Jordbrugsteknolog

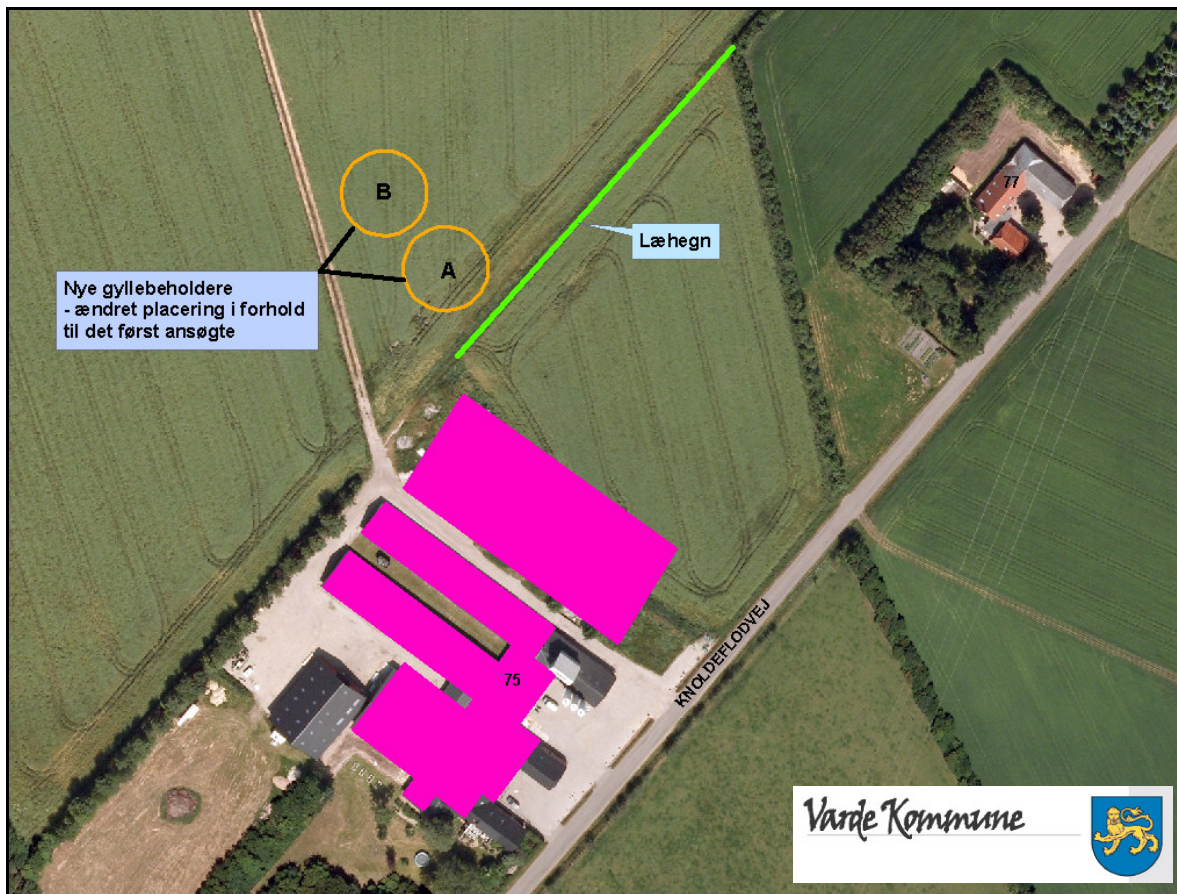
Kopi sendt til:

- Poul Friis, KHL, Niels Bohrs Vej 2, 6000 Kolding, e-mail: pkf@khl.dk
- Naturstyrelsen Ribe, Sorsigvej 35, 6760 Ribe, e-mail: rib@nst.dk
- Sundhedsstyrelsen, Embedslægeinstitutionen Syddanmark, Sorsigvej 35, 6760 Ribe, e-mail: syd@sst.dk
- Danmarks Fiskeriforening, Nordensvej 3, Taulov, 7000 Fredericia, e-mail: mail@dkfisk.dk
- Ferskvandsfiskeriforeningen for Danmark, v. Niels Barslund, Vormstrupvej 2, 7540 Haderup, nb@ferskvandsfiskeriforeningen.dk
- Arbejderbevægelsens Erhvervsråd, Reventlowsgade 14,1, 1651 Kbh.V: e-mail: ae@aeraadet.dk
- Forbrugerrådet, Fiolstræde 17, 1017 Kbh.K, e-mail: fbr@fbr.dk
- Det Økologiske Råd, Blegdamsvej 4B, 2200 Kbh.N, e-mail: husdyr@ecocouncil.dk
- Danmarks Sportsfiskerforbund, Skyttevej 4, 7182 Bredtsen, e-mail: post@sportsfiskeren.dk
- Danmarks Naturfredningsforening, Masnedøgade 20, 2100 København Ø, e-mail: dn@dn.dk
- Dansk Ornitologisk Forening, Vesterbrogade 140, 1620 Kbh.V., e-mail: natur@dof.dk samt lokalforeningen for sydvestjylland e-mail: varde@dof.dk

7 Miljøteknisk beskrivelse og vurdering

7.1 Beliggenhed

Placeringen af de to nye gyllebeholdere ønskes ændret i forhold til den tidligere godkendte placering i miljøgodkendelsen fra den 17. august 2010. Den nye ansøgte placering kan ses på figur 1 herunder. Der vil fortsat blive etableret en vaskeplads i tilknytning til de 2 gyllebeholdere, som beskrevet i miljøgodkendelsen fra den 17. august 2010. På bilag 1 kan den tidligere godkendte placering af de 2 gyllebeholdere ses.



Figur 1: Placering af de to nye gyllebeholdere på Knoldeflodvej 75, 6800 Varde

7.2 Afstandskrav

Alle lovens krav om afstandskrav er overholdt ved placeringen af de to nye gyllebeholdere og vaskepladsen.

7.3 Landskab og kulturmiljø

I miljøgodkendelsen fra den 17. august 2010, har Varde Kommune vurderet at de to nye gyllebeholdere ikke ligger i tilknytning til det eksisterende byggeri. Ved den nye ændrede placering af de to gyllebeholdere forholder det sig anderledes. Den nye placering gør, at der er ca. 27 m fra den nye løbe- og drægtighedstald over til den nærmeste nye gyllebeholder (gyllebeholde A på figur 1). Varde Kommune vurderer, at gyllebeholderens placering ca. 27 m fra den nye løbe- og drægtighedsstald er i tilknytning til det resterende byggeri. Ved denne nye placering frafalder Varde Kommune enkelte vilkår i forhold til gyllebeholderne, se afsnit 4.

Ansøger har redegjort for, hvorfor den valgte placering er den mest hensigtsmæssige. Ved redegørelsen har ansøger forklaret at der ved en eventuel senere udvidelse af husdyrbruget, vil gyllebeholderene ligge i vejen, hvis de bliver placeret nord-vest for anlægget. I denne retning vil det være hensigtsmæssigt ved en senere udvidelse at placere nye stalde. Nord-øst for staldanlægget, mod Knoldeflodvej 77, vil der blive etableret et område, som ikke skal dyrkes i fremtiden. Ansøger overvejer, at der her plantes en æblelund i mellem Knoldeflodvej og det nye læhegn der skal etableres. En placering af gyllebeholderene her vil derfor også være uhensigtsmæssigt. Desuden vil en placering af beholderene på denne mark gøre, at gyllebeholderene flyttes tættere på beboelsen på Knoldeflodvej 77, hvilket ikke er ønskeligt.

Placeringen af de to gyllebeholdere sker uden for beskyttelseslinjer til fortidsminder, sten- og jorddiger, Å beskyttelseslinjer og kirkebeskyttelseslinjer.

Varde Kommune vurderer fortsat, som det blev vurderet i miljøgodkendelsen fra den 17. august 2010, at placeringen af de to nye gyllebeholdere ikke vil ændre væsentligt på oplevelsen af landskabet. Varde Kommune fastholder i øvrigt vilkåret om, at der skal etableres et læhegn, som afskærmer for udkigget til de to gyllebeholdere fra Knoldeflodvej. Se de nærmere definerede vilkår til læhegnet i miljøgodkendelsen fra den 17. august 2010.

7.9 Husdyrgødning - opbevaring

De to nye gyllebeholdere vil have samme størrelse som godkendt i miljøgodkendelsen fra den 17. august 2010 (3.600 m³) og der sker dermed ikke ændringer i forhold til opbevaringskapaciteten.

7.11 Lugt

Ændringen af placeringerne af de to gyllebeholdere ændrer ikke på de beregnede lugtgeneafstande, som fremgår af miljøgodkendelsen fra den 17. august 2010.

7.17 Transport

Der ændres ikke på forholdene omkring transport i forhold til miljøgodkendelsen fra den 17. august 2010.

7.20 Beskyttede naturområder omkring ejendommen - Ammoniak

Der vil være en uændret ammoniakemission fra anlægget i forhold til miljøgodkendelsen fra den 17. august 2010. Den beregnede ammoniakemission fra anlægget er beregnet til 3.821 kg N.

§ 7 områder

Der er ca. 2,8 km til det nærmeste § 7 beskyttede naturområde i forhold til de nye gyllebeholdere på Knoldeflodvej 75. Naturområdet er en del af flere små hedearealer der ligger i tilknytning til Karlsgårde Sø, som ligger nord for anlægget på Knoldeflodvej 75.

Varde Kommune vurderer, at der kun vil forekomme en ubetydelig ammoniakdeposition på § 7 området fra anlægget på grund af den store afstand.

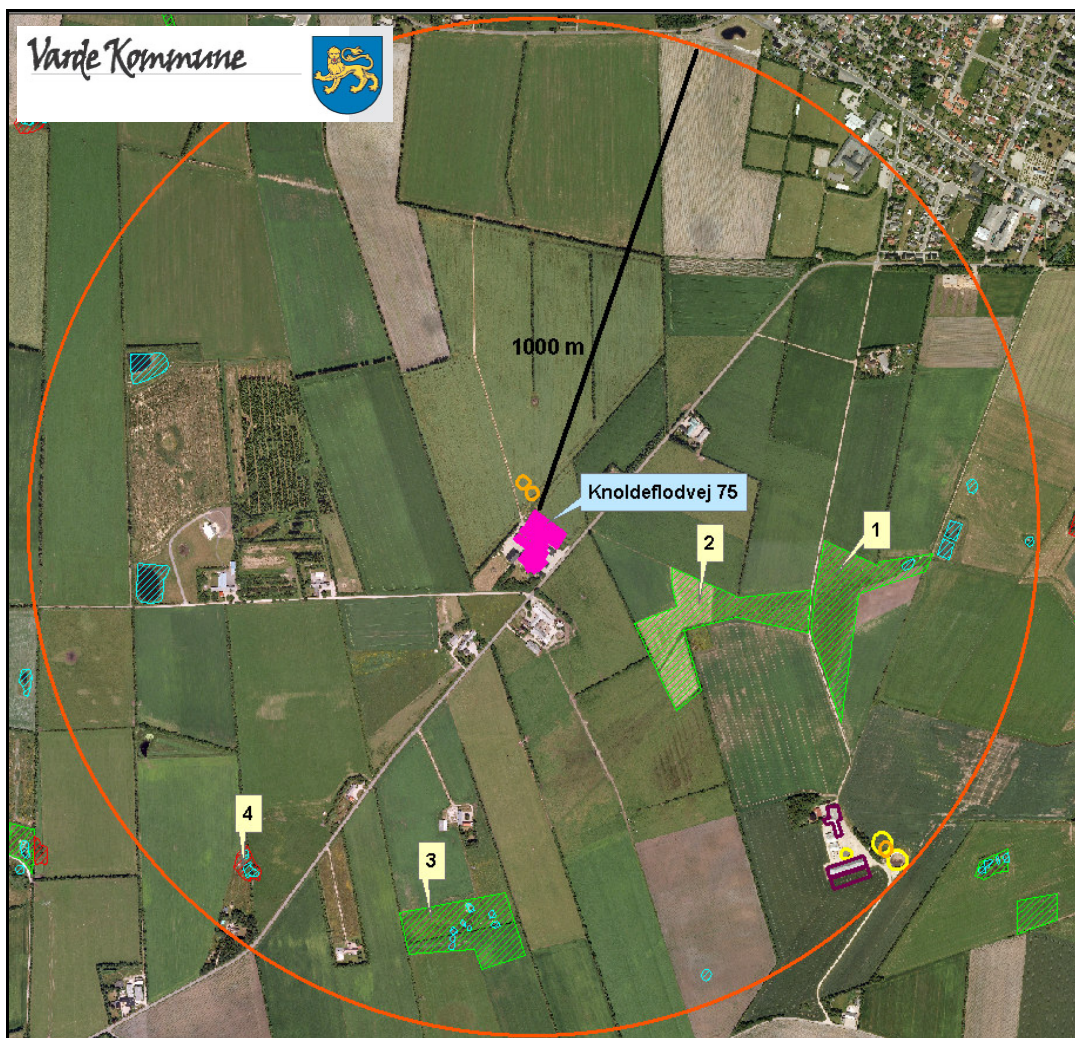
§ 3 områder

Områder omfattet af naturbeskyttelseslovens § 3, beliggende indenfor en afstand af 1000 m fra anlægget på Knoldeflodvej 75 fremgår af figur 2 og tabel 1 herunder.

Nr.	§ 3 lokalitet	Type	Værdi-sætning	Mål-sætning	N-følsom	Afstand (m)	Beskrivelse/bemærkninger i naturregistrering
1	G867_EN_4	Eng	C	C	ikke N-følsom	560	Omlagt kultureng
2	G867_EN_3	Eng	C	C	ikke N-følsom	250	Omlagt kultureng
3	G867_EN_2	Eng	C	C	ikke oplyst	720	Mindre kultureng omkring vandhuller i agerlandet. Halvdelen opdyrket i 99.
4	G867_MO_2	Mose	C	C	ikke N-følsom	884	Næsten fuldstændig krattilvokset mose (bemærkningerne er lavet 1995)

Tabel 1. § 3 områder indenfor 1000 m fra anlægget på Knoldeflodvej 75

Desuden er der registreret 17 mindre søer inden for 1000 meter af stald og lager. Disse søer er ikke værdisatte, målsatte eller vurderet med hensyn til kvælstoffølsomhed.



Figur 2: § 3 beskyttet natur inden for 1000 meter fra anlægget på Knoldeflodvej 75

Naturtyper af forskellige arter har alle en tålegrænse for hvor meget ammoniakdeposition de kan tåle, før der sker ændringer på den enkelte naturtype. Naturtyperne inddeles i 5 kategorier, hvor hver kategori har en bestemt tålegrænse, se tabel 2 herunder.

N-følsomhed	Tålegrænse
Uoplyst	Uoplyst
Ikke N-følsom	>30 kg N/ha/år
Mindre N-følsom	20-30 kg N/ha/år
Moderat N-følsom	10-20 kg N/ha/år
Særlig N-følsom	5-10 kg N/ha/år

Tabel 2: Oversigt over de 5 kategorier for N-følsomhed og deres tålegrænser

Baggrundsbelastningen er i henhold til tal fra SNS fra årene 2000, 2003 og 2004 for det gamle Varde Kommune på 16,6 kg N/ha.

Nyeste tal fra DMU fra 2008 angiver en baggrundsbelastning for ny Varde Kommune på 16,0 kg N/ha.

Den nye placering af de to gyllebeholdere gør, at afstanden til de fire § 3 naturområder er forkortet i forhold til det tidligere godkendte i miljøgodkendelsen fra 17. august 2010.

De tre af naturarealerne er engarealer (G867_EN_4, G867_EN_3 og G867_EN_2). Disse arealer er alle registrerede som C-værdisatte og er vurderet som værende ikke kvælstoffølsomme eller med uoplyst kvælstoffølsomhed. Derudover ligger der en mose (G867_MO_2), som er registreret som værende ikke kvælstoffølsom og C-værdisat.

Den nye placering af de to gyllebeholder reducerer afstanden til de fire § 3 områder med ca. 68 m. Varde Kommune vurderer på grund af den uændrede ammoniakemission, de fire naturtypers lave følsomhed og den forholdsvis lille ændring i afstanden til § 3 naturområderne, at den nye placering ikke vil påvirke de fire naturområder væsentligt.

Internationale naturbeskyttelsesområder (Natura 2000)

Afstanden til det nærmeste Internationale naturbeskyttelsesområde forøges med ca. 68 m i forhold til det tidligere godkendte placering i miljøgodkendelsen fra den 17. august 2010. Varde Kommune vurderer på baggrund af den forøgede afstand, at ændringen af placeringen af de to gyllebeholdere ikke vil påvirke naturområdet væsentligt.

9 Partshøring

Projektet er sendt i partshøring ved Knoldeflodvej 77, 6800 Varde. Projektet er ikke sendt i høring ved andre nærtboende parter, da der ikke sker nogen ændringer i den beregnede lugtgeneafstand, kørselsmønster eller andre forhold der kan komme til gene for de omkringboende.

Knoldeflodvej 77 modtager et udkast til tillæg til miljøgodkendelse til høring i tre uger. Varde Kommune gennemførte en seks uger lang partshøring i forbindelse med den seneste miljøgodkendelse af Knoldeflodvej 75 (godkendt den 17. august 2010). Ved den partshøring udtrykte Niels Kristian Nørregård (ejer af Knoldeflodvej 77) bekymring ved placeringen af de to nye gyllebeholdere. Bekymringen gik blandt andet på mulige lugt- og transportgener. Varde Kommune har derfor valgt at lade Niels Kristian Nørregård komme med eventuelle bemærkninger til projektet.

Eventuelle bemærkninger skal være modtaget af Varde Kommune senest den 1. marts 2011.

Varde Kommune har ikke modtaget nogen bemærkninger iforbindelse med partshøringen.

10 Samlet vurdering

På baggrund af ovenstående vurderer Varde Kommune, at det ansøgte projekt ikke vil medføre en væsentlig påvirkning af miljøet, naturen og naboerne sammenholdt med den nuværende produktion, hvis de i miljøgodkendelsen opstillede vilkår overholdes.

Varde Kommune vurderer, at der kan meddeles godkendelse til det ansøgte da:

- Der er truffet de nødvendige foranstaltninger til, at forebygge og begrænse forurening ved anvendelse af den bedste tilgængelige teknik.
- Husdyrbruget i øvrigt kan drives på stedet uden at påvirke omgivelserne på en måde, som er uforenelig med hensynet til omgivelserne.
- Udvidelse og drift af husdyrbruget ikke medfører væsentlige virkninger på miljøet.

Bilag 1

