

Miljøgodkendelse – Opel Genbrug

Lerbækvej 2, 6310 Broager



Denne revision af tidligere meddelt miljøgodkendelse samt tillæg til godkendelsen er udarbejdet af Sønderborg Kommune.

Sagsbehandler: Gitte Moestrup.

Sagsnummer: 11/27245

Kvalitetssikret af: Lisbeth Møller Jensen

Miljøgodkendelsen er meddelt den 16. november 2011

Godkendelsen er offentliggjort i Sønderborg Ugeavis den 16. november 2011.

Indholdsfortegnelse

Vurdering og begrundelse for miljøgodkendelsen	3
1 Baggrund	3
2 Ansøger og ejerforhold	3
3 Virksomhedens art	3
3.1 Hoved- og biaktiviteter	3
3.2 Risikobekendtgørelsen	4
3.3 VVM-bekendtgørelsen	4
4 Etablering	4
5 Beliggenhed	4
5.1 Kommuneplan	4
5.2 Lokalplan	5
5.3 Grundvand	5
5.4 Spildevandsplan	5
5.5 Jordforurening	5
5.6 Beskyttet Natur.....	5
6 Indretning og drift	7
6.1 Indretning	7
6.2 Drift	7
7 Produktionsforhold	9
7.1 Produktionsprocesser.....	9
8 Forurening og forureningsbegrænsende foranstaltninger.....	10
8.1 Luftforurening.....	10
8.2 Spildevand	10
8.3 Støj.....	11
8.4 Affald.....	12
8.5 Beskyttelse af jord, grundvand og overfladevand	14
9 Virksomhedens forslag til vilkår og egenkontrol	15
10 Oplysninger om driftsforstyrrelser og uheld	16
11 Bedst tilgængelige teknik.....	16
12 Sikkerhedsstillelse	16
13 Ophør af virksomheden	17
14 Konklusion	17
Vilkår for etablering og drift	19
1. Generelt	19
2. Indretning og drift	19
3. Luftforurening	20
4. Støj.....	20
5. Affald	21
6. Beskyttelse af Jord, grundvand og overfladevand.....	22
7. Overjordiske olietanke.....	23
8. Egenkontrol	24
Klagevejledning	27
Bilag 1 Beliggenhed	29
Bilag 2 Planmæssige forhold	31
Bilag 3 Grundvand	33

Bilag 4	Spildevand	35
Bilag 5	Indretning og drift	37
Bilag 6	Indretning og drift II	39
Bilag 7	Kloak oversigt	41
Bilag 8	Liste over sagens akter.....	43
Bilag 9	Referencer	45

Vurdering og begrundelse for miljøgodkendelsen

1 BAGGRUND

Mogens Hansen indsendte den 30. maj 2011 ansøgning om miljøgodkendelse til særskilt behandling af udtjente køretøjer samt udvidet oplag af miljøbehandlede biler. Virksomheden er omfattet af bekendtgørelse nr. 1640 af 13. december 2006 om godkendelse af listevirksomhed og er opført i bilag 2 under listepunkt K 209.

Særskilt behandling henviser til Bekendtgørelse nr. 1708 af 20. december 2006 om håndtering af affald i form af motordrevne køretøjer og affaldsfraktioner herfra. I henhold til bekendtgørelsens § 9 skal de i bilag 1 og 2 nævnte stoffer, materialer og komponenter udtages af alle køretøjer, der modtages til affaldsbehandling. Håndtering af de udtagne stoffer, materialer og komponenter skal ske efter forskrifterne i bilag 3 og 4.

Virksomheden har en miljøgodkendelse fra 2002 til videre skrotning af biler, der er miljøbehandlet ved registreret affaldsbehandler. Virksomheden ønsker nu at modtage og skrotte køretøjer, der ikke er særskilt behandlet, endvidere øges antallet af modtagne og oplagrede biler.

Virksomhedens miljøgodkendelse er mere end 8 år gammel, og Miljøstyrelsen har i den mellemliggende periode udarbejdet standardvilkår for Autoophugningsvirksomheder. Med baggrund i dette revurderes miljøgodkendelsen i forbindelse med at udvidelsen godkendes.

Virksomhedens ansøgning samt en række supplerende oplysninger og tidligere miljøgodkendelse ligger til grund for vurdering og begrundelse for godkendelsen.

Miljøgodkendelse af 10. juni 2002 af Skodsbøl Autogenbrug, Lerbækvej 2, Skodsbøl ophæves med dette påbud om revideret miljøgodkendelse.

2 ANSØGER OG EJERFORHOLD

Ansøger	Mogens Hansen
Virksomhed	Opel Genbrug
Adresse	Lerbækvej 2, 6310 Broager
Matrikel	928 og 1000 Egersund Ejerlav, Egersund
CVR-nr. / P-nr.	19925692 / 1004055691
Telefon	74449733 / 28409733
Kontaktperson	Mogens Hansen
Ejer af virksomhed og ejendom	Mogens Hansen

3 VIRKSOMHEDENS ART

3.1 HOVED- OG BIaktiviteter

Virksomheden har søgt godkendelse til særskilt behandling af udtjente køretøjer samt udvidet oplag af miljøbehandlede biler.

Virksomheden har hidtil modtaget biler, der var særskilt behandlet ved registreret affaldsbehandler, til videre skrotning. De nye aktiviteter skal foregå i samme bygninger, dog tilkøbes et areal på 1.780 m² på den anden side af Lerbækvej (del af matr. nr. 1000 Egersund Ejerlav, Egersund) til oplag af miljøbehandlede biler.

Virksomheden er derfor omfattet af Miljøbeskyttelseslovens § 33 samt af godkendelsesbekendtgørelsen med listepunkt:

Hovedaktivitet - Listepunkt	K209; Autoophugning (autogenbrug)
Biaktivitet	Autoreparation og autohandel.

Særskilt behandling af køretøjer er omfattet af bekendtgørelse nr. 1708 af 20. december 2006 om håndtering af affald i form af motordrevne køretøjer og affaldsfraktioner herfra. Håndtering og opbevaring af stoffer, materialer og komponenter skal derfor foregå som beskrevet i bekendtgørelsen.

Autoreparation og autohandel er omfattet af bekendtgørelse nr. 699 af 24. juni 2011 om miljøkrav i forbindelse med etablering og drift af autoværksteder m.v. Disse aktiviteter skal derfor foregå som beskrevet i bekendtgørelsen.

3.2 RISIKOBEKENDTGØRELSEN

Virksomheden anvender ingen af stofferne i bilag 1, del 1 eller stofkategorierne i bilag 1, del 2 i risikobekendtgørelsen er derfor ikke omfattet af bekendtgørelsen.

3.3 VVM-BEKENDTGØRELSEN

Aktiviteten er omfattet af VVM-bekendtgørelsens bilag 2 punkt 12e; skrotoplagring, herunder oplagring af biler til ophugning.

Miljøafdelingen har gennemført en screening af anlægget efter VVM-bekendtgørelsen. Konklusionen på screeningen er, at anlægget ikke er omfattet af VVM-pligten. Afgørelsen annonceres samtidig med denne godkendelse.

4 ETABLERING

Virksomheden er etableret på adressen i 1999 og har siden fungeret som bilgenbrug / bilreparation og autohandel.

Der er ikke planlagt bygningsmæssige udvidelser, da de nye aktiviteter skal foregå i eksisterende bygninger. Dog udvides grundarealet til oplag af miljøbehandlede biler.

5 BELIGGENHED

Beliggenhed fremgår af bilag 1

5.1 KOMMUNEPLAN

Ifølge Kommuneplan 2005-2017 for Broager Kommune er virksomheden beliggende i Skodsbølmark område E5 (se bilag 2), Området er udlagt til Erhvervsområde, lettere industri.

Ifølge forslag til Kommuneplan 2009-2021 for Sønderborg Kommune er virksomheden beliggende i område nr. 602-E5 (se bilag 2). Området er udlagt til

erhverv. Området forbeholdes håndværks-, fremstillings- og servicevirksomhed med begrænset miljøbelastning og begrænset transportbehov. Miljøklasse 2-4.

5.2 LOKALPLAN

Delområde 602-E5 er omfattet af lokalplan nr. 23: område til industriformål på Skodsbøl mark og 23-1: industriområde Skodsbølmark, etape 1.

Begge lokalplaner er fra 1980. Lokalplan 23 er en overordnet lokalplan for hele industriområdet, mens lokalplan 23-1 er en supplerende lokalplan, hvori der fastlægges mere detaljerede bestemmelser for områdets udformning, herunder fastlæggelse af principper for områdets opdeling i erhvervsområder, adgangsveje, stier og beplantningsbælter.

Lokalplan 23 har til formål at sikre, at det af planen omfattede område anvendes til erhvervsformål som følgende:

Industri- og større værkstedsvirksomhed, samt entreprenør-, oplags- og vognmandsvirksomhed, herunder forretnings- og servicevirksomhed og enkelte boliger (bestyrer-, portner- boliger og lignende) i tilknytning til den enkelte virksomhed.

Det fremgår af lokalplan 23-1, at ubebyggede arealer ved beplantning, befæstelse eller lignende skal gives et ordentligt udseende, ligesom en passende orden ved oplagring af materialer og lignende skal overholdes.

5.3 GRUNDEVAND

Virksomhedens beliggenhed i forhold til drikkevandsinteresser og boringer fremgår af bilag 3.

Virksomheden er beliggende i et område med almindelige drikkevandsinteresser.

Området er indvindingsopland til Egersund Vandværk (almen vandværk).

Indenfor 50 m fra virksomheden er der ingen vandboringer.

5.4 SPILDEVANDSPLAN

Ifølge Spildevandsplan 2009 - 2016 for Sønderborg Kommune er området separat kloakeret.

Overfladevand udledes til offentligt vandløb nr. 3 Lerbæk å, der har udløb til Nybøl Nor.

Spildevand bliver ledt til Broager rensningsanlæg.

5.5 JORDFORURENING

De matrikler virksomheden ligger på er hverken kortlagt eller omfattet af kommunens områdeklassificering.

5.6 BESKYTTET NATUR

Ifølge § 7 i habitatbekendtgørelsen skal der forud for en afgørelse om miljøgodkendelse foretages en vurdering af, om aktiviteten kan påvirke et Natura 2000-område væsentligt.

FLENSBORG FJORD, BREDGRUND OG FARVANDET OMKRING ALS

Nærmeste Natura 2000-område er EF-habitatområde 197 Flensborg Fjord, Bredgrund og farvandet omkring Als, som ligger ca. 1 km både syd og nordøst for virksomheden. Udpegningsgrundlaget er naturtyperne: Sandbanke (1110)

og Rev (1170), samt arter: Marsvin (1351). Området er også et fuglebeskyttelsesområde (F64), hvor udpegningsgrundlaget er: Troidand, Bjergand, Hvinand og Toppet Skallesluger

De væsentligste trusler mod områdets naturværdier er:

Flensborg Fjord, Bredgrund og farvandet omkring Als Natura 2000-område nr. 197	Trusler mod områdets naturværdier
Fuglebeskyttelsesområde F64 Habitatområde H173	Vandkvaliteten trues af udledninger af næringsalte, herunder især kvælstof fra diffuse kilder. Pesticider samt tungmetaller og andre miljøgifte fra bl.a. bundmaling på skibe. Forstyrrelser fra bl.a. lystsejlad. Prædation, jagt og fiskeri herunder muslingefiskeri.

BILAG IV-ARTER

I de tilstødende natur og landbrugsarealer omkring industriområdet er der registreret troidflagermus, pipistrelflagermus, dværgflagermus, vandflagermus, brun flagermus, sydflagermus og langøret flagermus, der er omfattet af bilag IV i habitatdirektivet. De væsentligste trusler mod arterne er:

Arter	Trusler
Troidflagermus	Mangel på egnede hule træer, samt af hugst på træer
Pipistrelflagermus	Ingen
Dværgflagermus	Naturlige fjender som ugle, husmår og skovmår Mangel på hule træer At de ikke kan etablere dagrastepladser i bygninger nær skov At deres vinterkvarterer ødelægges eller forringes
Vandflagermus	Sløruglen Mangel på hule træer, hvor den lever Dårligere fødegrundlag som følge af tilgroede vandhuller
Brun flagermus	Naturlig fjende er uglen.
Sydflagermus	Nat- og slørugler
Langøret flagermus	Mangel på hule træer At de ikke kan etablere dagrastepladser i bygninger nær skov Deres vinterkvarter ødelægges eller forurenes

MILJØAFDELINGENS VURDERING

Miljøafdelingen vurderer, at virksomheden kan drives med den beskrevne lokalisering.

Det er Miljøafdelingens vurdering, at anlægget som følge af forureningstyper og afstandsforhold ikke i sig selv eller som kumulativt bidrag i forbindelse med andre planer eller projekter vil påvirke internationale naturbeskyttelsesområder væsentligt. Der skal derfor ikke foretages en nærmere konsekvensvurdering af projektets virkninger på Natura 2000-områder under hensyn til bevaringsmålsætningen for Flensborg Fjord, Bredgrund og farvandet omkring Als.

Flagermus har brug for dagsopholdssteder, der enten udgøres af hule træer, kældre eller lofter i uforstyrrede huse. Derudover skal der være mulighed for fødesøgning af især insekter, som typisk forekommer ved søer, vandløb og skovområder.

Virksomheden er etableret på lokalitet udlagt til erhverv i lokalplanen og der vil ikke ske bygningsmæssige ændringer. Miljøafdelingen vurderer derfor, at virksomheden ikke udgør nogen direkte trussel mod de registrerede bilag IV arter i de tilstødende natur- og landbrugsarealer.

6 INDRETNING OG DRIFT

6.1 INDRETNING

Virksomhedens bebyggede areal er 336 m² og består af en hal med impermeabel belægning, hvor der foregår opbevaring af biler, der ikke er miljøbehandlet, reparation af biler og særskilt behandling af biler.

Der er ikke planlagt bygningsmæssige udvidelser.

Ejendommens areal er i alt: 600 m² på matr. nr. 928 og en udvidelse på 1.780 m² ubefæstet areal på matr. nr. 1000 Egernsund Ejerlav, Egernsund, til opbevaring af miljøbehandlede biler.

Vest for produktionshallen er et areal med perlesten, der anvendes til opbevaring af biler forud for reparation og til istandsatte biler med henblik på videre salg.

Øst for produktionshallen og i det sydvestlige hjørne af matr. nr. 1000 står containere til opbevaring af afmonterede bildele, så som døre og skærme.

Under halvtag mod øst opbevares bagtøj, der er tømt for olie.

Nord for halvtaget er etableret et areal med impermeabel belægning, hvor skrotbilerne placeres til afhentning.

Virksomhedens indretning fremgår af bilag 5 og 6 med placering af:

- Oplag af hjælpestoffer og affald på bilag 6

Placering af kloakker, herunder olieudskillere fremgår af bilag 7.

6.2 DRIFT

Det er en enmandsvirksomhed, der drives af ejeren. Der er således ingen ansatte på virksomheden.

Virksomhedens åbningstid er fra mandag til fredag i tidsrummet kl. 07.00 – 21.00, lørdag og søndag i tidsrummet kl. 08.00 – 18.00.

Reparation, særskilt behandling og ophugning af biler foregår kun på hverdage i dagtimerne.

Til- og frakørsel sker via Lerbækvej som har forbindelse til Skodsbølvej og derfra til Brovej.

Der er daglig til og frakørsel af biler samt fraktioner heraf på hverdage mellem kl. 07.00 – 18.00. Bilerne leveres enten på lastbiler eller på trailer. Skrotbiler afhentes 8-10 stykker af gangen af lastbil med grab.

Biler modtages i produktionshallen, efter miljøbehandling transporteres de med truck til oplagsplads langs bygningen eller på den anden side af Ler-

bækvej. Inden bortskaffelse til skrotning transporteres de tilbage til afhentningsplads øst for produktionshallen.

Intern transport foregår med truck på hverdage mellem kl. 07.00 og 18.00.

MILJØAFDELINGENS VURDERING

Opbevaring af ikke miljøbehandlede biler, afmonterede dele herfra og miljøbehandlede biler vurderes at kunne udgøre en risiko for forurening af jord, overfladevand m.m. Derfor vil der blive fastsat vilkår for opbevaring for at nedsætte risikoen for forurening.

Det fremgår af ansøgningen, at alle ikke-miljøbehandlede biler modtages, opbevares og behandles i produktionshallen, hvor der er impermeabel belægning. Dette er i overensstemmelse med standardvilkårene, bortset fra at der i standardvilkårene er krav om, at arealet skal være indrettet med fald mod sump eller afløb.

I henhold til bilskrotbekendtgørelsen kan ikke-miljøbehandlede biler også opbevares og behandles på impermeabelt areal uden afløb til kloak, hvis arealet er indendørs. Da bilerne opbevares og behandles indendørs på virksomheden, hvor der ikke er risiko for afstrømning af væske til ubefæstede arealer, har kommunen vurderet, at standardvilkåret kan fraviges, så der ikke skal etableres afløb fra hallen.

Der fastsættes i stedet for vilkåret om, at opbevaring af skadede køretøjer, miljøbehandling og demontering af olieforurenede dele som motorer, gearkasser og bagtøj skal ske indendørs i produktionshallen. Der er endvidere standardvilkår om, at spild af olie og kemikalier skal opsamles straks.

Oplag af miljøbehandlede køretøjer må ifølge standardvilkårene kun ske enten

- på befæstet areal med fald mod afløb, eller
- på ubefæstet, befæstet eller impermeabelt areal uden opsamling af overfladevand, såfremt det sikres, at motorer, gearkasser, bagtøj og andre tilbageværende dele, som fortsat kan give anledning til udvaskning af olie m.v., er afskærmet mod nedbør.

På virksomheden findes ikke befæstet areal med fald mod afløb. Miljøafdelingen har derfor fraveget standardvilkåret, så der ikke er mulighed for, at de olierede dele kan stå ubeskyttet. Hvis virksomheden senere ønsker at etablere befæstet areal med afløb til oplag af miljøbehandlede biler, skal der søges om et tillæg til miljøgodkendelsen.

Det betyder, at det skal sikres, at motorer, gearkasser, bagtøj og andre tilbageværende dele, som fortsat kan give anledning til udvaskning af olie m.v., skal være afskærmet mod nedbør. Virksomheden må for eksempel ikke have miljøbehandlede biler stående uden motorhjelme.

Under nabohøringen er der udtrykt bekymring for, om Opel Genbrug holder aktiviteterne inde på egen grund. Det ligger uden for beføjelserne i Miljøbeskyttelsesloven at regulere dette.

Under nabohøringen blev det foreslået, at der skal etableres indhegning eller afskærmning omkring grunden, der sikrer, at uvedkommende ikke har adgang.

Ikke miljøbehandlede biler opbevares og behandles udelukkende inde i hallen. Alle biler, der opbevares udendørs er således tømt for væsker, der kan med-

føre risiko for forurening. Kommunen vurderer derfor, at der ikke er en miljømæssig begrundelse for at fastsætte vilkår om indhegning/afskærmning.

Under nabohøringen efterlyses regler for, hvor højt de udtjente miljøbehandlede biler må stables.

Opel Genbrug har oplyst, at bilerne ikke vil blive stablet. Kommunen finder imidlertid heller ikke, at der er en miljømæssig begrundelse for at fastsætte vilkår om dette, da bilerne er tømt for væske.

7 PRODUKTIONSFORHOLD

7.1 PRODUKTIONSPROCESSER

Virksomheden modtager intakte og skadede biler til miljøbehandling, reparation og videresalg.

Bilernes genanvendelige dele afmonteres, sælges eller benyttes til istandsættelse af ældre biler, som herefter sælges videre. Autoreserverede opbevares i reoler i værkstedet og i containere udenfor.

Som biaktivitet drives autoværksted, hvor der foretages forskellige former for reparationer, herunder klargøring til syn, forsikringskader, bremses, olieskift mm. Aktiviteterne foregår i produktionshallen.

Det forventes, at der modtages ca. 100 biler til miljøbehandling om året. Hovedparten vil være personbiler. Som udgangspunkt forventes det ikke længe, at der modtages miljøbehandlede biler. Det kan dog forekomme.

Bilerne modtages i produktionshallen, hvor de opbevares og miljøbehandles efter gældende regler i bekendtgørelse nr. 1708 af 20. december 2006 om håndtering af affald i form af motordrevne køretøjer og affaldsfraktioner herfra. Der vil maksimalt blive oplagret 5 stk. biler, der ikke er miljøbehandlet.

Miljøbehandlede biler køres med truck til placering på fliser nord for hallen eller over Lerbækvej til oplagsplads på matr. nr. 1000. Der søges godkendelse til oplagring af maksimalt 100 miljøbehandlede biler til udtagelse af reservedele.

Når der er taget beslutning om skrotning stilles de miljøbehandlede biler til afhentning på plads med impermeabel belægning nord for halvtaget på matr. nr. 928.

Skrotbiler afhentes 8-10 stykker af gangen med en lastbil med grab af genbrugsvirksomhed. Flatning af karosserier kan ske i forbindelse med afhentningen direkte i transportcontaineren enten ved hjælp af en presse eller ved hjælp af lastbilens grab.

Der udføres svejsning og skæring med vinkelsliber i forbindelse med reparation og ophugning.

MILJØAFDELINGENS VURDERING

I overensstemmelse med standardvilkår fastsættes grænser for, hvor mange ikke-miljøbehandlede køretøjer og miljøbehandlede køretøjer, der må oplagres på virksomheden.

Flatning skal i henhold til standardvilkårene enten foregå i lukket container med opsamling af spild eller på impermeabelt areal med fald mod afløb med mindre det foregår indendørs.

Da der ikke er afløb fra pladsen, hvor skrotbilerne hentes. Stilles vilkår om, at flatning skal foregå i lukket container med opsamling af spild. Hvis virksomheden senere ønsker at ændre processen, skal der søges om et tillæg til miljøgodkendelsen.

Miljøafdelingen vurderer i øvrigt, at de ansøgte processer indenfor autoop-hugning og autoværksted kan udføres som beskrevet, idet der henvises til de i efterfølgende afsnit gennemførte vurderinger af miljøpåvirkningerne.

Idet det i øvrigt forudsættes, at gældende regler i bekendtgørelse nr. 1708 af 20. december 2006 om håndtering af affald i form af motordrevne køretøjer og affaldsfraktioner herfra og bekendtgørelse nr. 699 af 24. juni 2011 om miljøkrav i forbindelse med etablering og drift af autoværksteder m.v. overholdes.

8 FORURENING OG FORURENINGSBEGRÆNSENDE FORANSTALTNINGER

8.1 LUFTFORURENING

Virksomheden udfører ikke maling, lakering, undervognsbehandling, maskinel slibning eller bearbejdning af keramiske eller asbestholdige bremse- eller koblingsbelægninger.

Der udføres skæring med vinkelsliber og svejsning, men der er pt. ingen skorsten eller luftafkast fra virksomheden.

Der ønskes dog mulighed for etablering af udsugning fra svejsning såfremt dette bliver påkrævet.

Der kan forekomme støvgener ved kørsel på pladsen med last- og personbiler.

MILJØAFDELINGENS VURDERING

I overensstemmelse med standardvilkåret fastsættes vilkår om, at afkast fra rumudsug, udsug af svejserøg, udsug af udstødningsgas og udsug af rensningsmiddeldampe skal være opadrettede og føres mindst 1 meter over tagryg.

Der fastsættes ikke vilkår om afkast fra maskinel skæring eller håndtering af asbestholdige dele, idet det er oplyst, at dette ikke foregår på virksomheden.

8.2 SPILDEVAND

Virksomheden er tilsluttet det offentlige kloaknet.

Der er ingen processpildevand, idet afløbet i hallen er afproppet. Virksomheden har fået forbud mod at benytte afløbet, da der ikke er etableret sandfang før eksisterende Unisep-olieudskillere.

Der tilføres kun sanitært spildevand fra håndvask og toilet til offentlig kloak.

Der er ingen vaskeplads.

MILJØAFDELINGENS VURDERING

Idet virksomheden ikke har direkte udledning af spildevand til vandløb, søer eller havet vil der ikke blive fastsat vilkår til spildevandet i godkendelsen.

Der udledes ikke processpildevand til offentligt spildevandsanlæg. Virksomheden har tidligere haft en spildevandstilladelse til afledning af spildevand fra

værkstedet til det kommunale spildevandssystem. Spildevandstilladelsen er imidlertid ikke udnyttet inden 11. juni 2003, så tilladelsen er bortfaldet.

Hvis virksomheden på et senere tidspunkt ønsker at udlede procesvand fra produktionshallen, skal det søges ny spildevandstilladelse.

Tag- og overfladevand afledes via den kommunale overfladevandsledning til offentligt vandløb nr. 3 Lerbæk å, der har udløb til Nybøl Nor, mens spildevand fra sanitære installationer afledes til Broager Renseanlæg.

Da der ikke er vaskeplads anses standardvilkår 9 i bilag 5, afsnit 1 til godkendelsesbekendtgørelsen for irrelevant og medtages derfor ikke.

Der bliver ikke fastsat vilkår til spildevandet i miljøgodkendelsen.

8.3 STØJ

Listepunktet K209 er ikke stjernemærket og der er ikke vedlagt støjberegninger til ansøgningsmaterialet.

Der kan forekomme støj i forbindelse med aflæsning af biler, samt ved afhentning af karosserier og andet skrotaffald.

Alt arbejde med støjende værktøj samt miljøbehandling af biler foregår indendørs i produktionshallen.

På oplagsplads til miljøbehandlede biler forekommer der demontering af reservedele med ikke støjende håndværktøjer, som skruetrækker / -nøgle og lignende.

Intern transport af bilerne fra produktionshallen til oplagspladsen og afhentningspladsen foregår med truck.

MILJØAFDELINGENS VURDERING

Virksomheden er beliggende i delområde 602-E5 i forslag til Kommuneplan 2009 – 2021 for Sønderborg Kommune, som er udlagt til erhverv.

Området forbeholdes håndværks-, fremstillings- og servicevirksomhed med begrænset miljøbelastning og begrænset transportbehov. Miljøklasse 2-4.

Delområde 602-E5 er omfattet af lokalplan nr. 23: område til industriformål på Skodsbøl mark og 23-1: industriområde Skodsbølmark, etape 1.

Lokalplanerne har til formål at sikre, at området anvendes til erhvervsformål som følgende: Industri- og større værkstedsvirksomhed, samt entreprenør-, oplags- og vognmandsvirksomhed, herunder forretnings- og servicevirksomhed og enkelte boliger (bestyrer-, portner- boliger og lignende) i tilknytning til den enkelte virksomhed.

Åbent land

Erhvervsområdet er omkranset af åbent land, som anvendes til jordbrugsformål. Nærmeste bolig ligger ca. 50 meter sydøst for virksomheden.

Sommerhusområde

Omkring 700 meter syd for virksomheden ligger et sommerhusområde 602-S1, Rendbjerg.

Boligområder

Nærmeste boligområde 602-B11 Benediktesvej, Engvej mm. i Egernsund ligger ca. 1.100 meter vest for virksomheden. Boligområdet er åben, lav boligbebyggelse.

Omkring 900 meter i øst – sydøstlig retning ligger Skodsbøl 601-La2, der anvendes til blandet bolig og erhverv.

Generelt

Virksomheden ligger tæt på boliger – både boliger i erhvervsområdet og i det åbne land. Miljøafdelingen har derfor vurderet, at der skal fastsættes vilkår om, at alt arbejde med støjende værktøj samt miljøbehandling af biler skal foregå indendørs i produktionshallen.

Miljøafdelingen vurderer herefter, at støjgrænserne i erhvervsområdet 602-E5 på 55 dB(A) i dagtimerne, der svarer til Miljøstyrelsens vejledende støjgrænser for blandet bolig og erhverv, kan overholdes. Det begrundes med, at virksomheden ikke har støjende aktiviteter udendørs bortset fra af- og pålæsning af biler, der kun foregår kortvarigt i dagtimerne.

Miljøstyrelsens vejledning fastsætter ikke generelle vejledende grænseværdier for det åbne land, men lægger op til en konkret vurdering for hvert enkelt område. Dog er udgangspunktet ved den konkrete vurdering, at grænseværdierne for områdetype 3 (blandet bolig og erhverv) benyttes ved fastsættelse af støjgrænser gældende ved nærmest liggende enkeltbolig. Miljøafdelingen vurderer, at støjgrænserne for blandet bolig og erhverv kan overholdes ved boliger i landområdet, da virksomheden kun har støjende aktiviteter på hverdage i dagtimerne, hvor støjgrænsen er 55 dB(A).

Det vurderes også, at Miljøstyrelsens vejledende støjgrænser kan overholdes i sommerhusområdet, der ligger ca. 700 meter fra virksomheden.

Endelig vurderes det, at støjgrænser i boligområder med sikkerhed er overholdt, hvis støjgrænserne er overholdt i sommerhusområdet, idet Miljøstyrelsens vejledende støjgrænser for boligområder er højere end for sommerhusområder, og boligområderne ligger længere væk fra virksomheden. Der fastsættes derfor ikke vilkår for støjgrænser i boligområderne.

Der fastsættes vilkår svarende til Miljøstyrelsens vejledende støjgrænser for blandet bolig og erhverv, sommerhusområder og boliger i det åbne land.

8.4 AFFALD

Virksomheden har i ansøgningen oplyst, at der dannes nedenstående affaldstyper.

Affaldstype	Mængde [kg/år]	Maks. Oplag	Farligt/ ikke farligt	EAK-kode
Blyakkumulatorer	1.000	1.000 kg	Farligt	160601
Bremsevæske og koblingsvæske	50	50 kg	Farligt	160113
Dieselolie	200	50 liter	Farligt	130701
Dæk	2.000	2 tons	Ikke farligt	160103

Elektronisk udstyr (audio-, video-, navigationsudstyr og mobiltelefoner)	200	200 kg	Farligt	160213
Frostsikringsvæske (kølervæske)	1.000	1 tons	Farligt	160114
Glasruder	500	500 kg	Ikke farligt	160120
Kviksølvkontakter	ingen	Ingen	Farligt	160108
Kølemidler i airconditionanlæg samt køle- og fryseanlæg (CFC, HCFC og HFC)	20	Ingen*	Farligt	140601
Kølemidler i airconditionanlæg samt køle- og fryseanlæg (andre halogenerende opløsningsmidler og blandinger)	Ingen	Ingen*	Farligt	140602
Motorbenzin	200	50 liter	Farligt	130702
Ni-Cd akkumulatorer (herunder apparater med akkumulatorer)	10	10 kg	Farligt	160602
Olie (hydraulikolie)	200	750 liter	Farligt	130113
Olie (motor-, gear- og smørelolie)	1.000		Farligt	130208
Oliefiltre	200	200 kg	Farligt	160107
Plastkofangere	250	250 kg	Ikke farligt	160119
Sprinklervæske	100	50 liter	Farligt	160114
Spraydåser	10	10 kg	Farligt	1605

*Der er indgået en aftale med firma fra Sønderborg, der kommer og suger kølemidler ud, hvis det skulle forekomme i bilerne. Firmaet medtager midlerne.

Flydende farligt affald opbevares i lukkede containere, som er opstillet på en spildbakke, i hallen.

Batterier opbevares i syrefaste kar i hallen.

Karosserier og dæk opbevares udendørs. Det er sikres, at motorer, gearkasser og andre tilbageværende dele, som kan give anledning til udvaskning af olie mv. er afskærmet mod nedbør.

MILJØAFDELINGENS VURDERING

Virksomheden skal håndtere, bortskaffe og transportere affald i overensstemmelse med de til enhver tid gældende bestemmelser herom. Der henvises til:

- Bekendtgørelse nr. 1708 af 20. december 2006 om håndtering af affald i form af motordrevne køretøjer og affaldsfraktioner herfra
- Bekendtgørelse nr. 224 af 7. marts 2011 om affald

- Regulativ for erhvervsaffald i Sønderborg Kommune

Opmærksomheden henledes specielt på bekendtgørelse om håndtering af affald i form af motordrevne køretøjer og affaldsfraktioner herfra bilag 3 og 4, som beskriver, hvordan affald skal udtages og håndteres.

Generelt gælder der, at genanvendeligt affald skal håndteres efter affaldsbekendtgørelsens bestemmelser og at ikke-genanvendeligt affald skal håndteres efter kommunens regulativ for erhvervsaffald.

I overensstemmelse med standardvilkårene fastsættes vilkår for opsamling af spild, tømning af spildbakker og lignende, opbevaring og bortskaffelse af opsamlet spild samt maksimalt tilladte oplag af affald. Endvidere fastsættes standardvilkår om, at affald ikke må afbrændes.

Virksomheden har ikke umiddelbart planer om eksport af affald. Det skal understreges, at import og eksport af affald skal foregå i henhold til de enhver tid gældende EU-forordninger og bekendtgørelser, for tiden: EU's Affaldstransportforordning nr. 1013/2006 og Bekendtgørelse om import og eksport af affald nr. 799 fra 28. juni 2007. Virksomheden har pligt til at anmelde det til miljømyndigheden, hvis man ønsker at påbegynde denne aktivitet.

8.5 BESKYTTELSE AF JORD, GRUNDVAND OG OVERFLADEVAND

Ikke miljøbehandlede biler modtages, oplagres og miljøbehandles i produktionshallen, hvor der er impermeabel belægning og ingen afløb.

Afmontering af dele forurenede med olie foretages også i produktionshallen.

Miljøfarlige hjælpestoffer og fremkommet miljøfarligt affald oplagres i et dertil indrettet miljødepot med impermeabel belægning i produktionshallen efter gældende regler indtil afhentning.

Miljøbehandlede køretøjer oplagres på ubefæstet areal.

Salgsklare biler står på perlesten vest for hallen.

OVERJORDISK OLJETANK

Virksomheden har en overjordisk, dobbeltkroget tank til opbevaring af olieaffald (hydraulik-, motor-, gear- og smøreolie). Tankens placering kan ses i bilag 6 (ved affald).

Tanken har følgende data:

Størrelse:	750 liter
Producent:	Roth Werke GMBH
Fremstillingsår:	2010
Tankens nummer:	01110052 01297 (tysk)
Zulassungs-Nr.	Z-40.21-29

Indertank er af polyethylen (PE-HD) og yderlaget er forzinket stålplade.

MILJØAFDELINGENS VURDERING

Ejendommen ligger i et område med almindelige drikkevandsinteresser, i indvindingsopland til Egersund Vandværk. Kildepladsen ligger ca. 1,2 km mod vest. Den naturlige beskyttelse af det primære grundvandsmagasin er imidlertid god, idet magasinet er beskyttet af ca. 20 – 30 meter smeltevandsler.

Idet der er tale om oplagring af miljøbehandlede biler, der forudsættes at være tappet for væsker, er der ikke en betydende risiko for grundvandet. Dog skal der være særlig fokus på overfladespild fra bilerne af hensyn til beligheden i indvindingsopland.

Ifølge standardvilkårene skal opbevaring af olie, kemikalier og beholdere med farligt affald ske under tag, beskyttet mod vejrlig og på impermeabel belægning uden afløb, så der ikke er mulighed for afløb til jord, grundvand, overfladevand og kloak. Miljøafdelingen vurderer, at opbevaring i miljødepot med impermeabel belægning og spildbakke i produktionshallen efterlever disse krav.

Opbevaring af olieforurenede dele som bilmotorer, gearkasser og bagtøj foregår i produktionshallen, hvilket er i overensstemmelse med standardvilkår for opbevaring på impermeabelt areal uden mulighed for afløb til jord, grundvand, overfladevand eller kloak og beskyttet mod vejrlig.

Endvidere fastsættes der - i overensstemmelse med standardvilkårene - vilkår om, at ikke miljøbehandlede køretøjer skal kontrolleres for lækager straks efter ankomsten, og at de ved mistanke om lækager straks skal tømmes for de væsker der evt. lækker.

Endelig fastsættes vilkår om vedligeholdelse af impermeable og befæstede arealer.

Miljøafdelingen vurderer, at der med de fastsatte standardvilkår og virksomhedens placering er taget tilstrækkelige forholdsregler til sikring af jord og grundvand.

Tanke til affald hidrørende fra olieprodukter er ikke omfattet af reglerne i bekendtgørelse nr. 259 af 23. marts 2010 om indretning, etablering og drift af olietanke, rørsystemer og pipelines (olietankbekendtgørelsen). Der fastsættes imidlertid relevante vilkår med udgangspunkt i bekendtgørelsen.

Ifølge bekendtgørelsen skal afstanden mellem anlægget og indvindingsboringer til almene vandforsyningsanlæg være mindst 50 meter. Afstanden til andre boringer og brønde, hvorfra der indvindes drikkevand skal være mere end 25 meter.

Afstanden fra spildolietank og indvindingsboringer for almene vandforsyningsanlæg er 825 meter. Afstanden til andre boringer og brønde er 750 meter. Miljøafdelingen vurderer derfor, at anlægget ikke vil have indflydelse på indvindingen af drikkevand. Der stilles vilkår om, at tanken skal placeres på tæt belægning, og om at tanken skal være sikret mod påkørsel.

9 VIRKSOMHEDENS FORSLAG TIL VILKÅR OG EGENKONTROL

Virksomheden har ikke fremsat forslag til egenkontrol ud over standardvilkårene.

MILJØAFDELINGENS VURDERING

Der fastsættes i overensstemmelse med standardvilkårene krav om kontrol af belægninger og arealer.

Samt at der skal føres supplerende register i forhold til bilskrotbekendtgørelsen over datoer for modtagelse og miljøbehandling af køretøjer, eftersyn af belægninger og antal af oplagrede ikke-miljøbehandlede køretøjer, mængder af affald og miljøbehandlede køretøjer.

10 OPLYSNINGER OM DRIFTSFORSTYRRELSER OG UHELD

Der er ingen oplysninger om driftsforstyrrelse og uheld.

MILJØAFDELINGENS VURDERING

Miljøafdelingen vurderer, at der bortset fra spild i forbindelse med behandling af køretøjer eller under oplagring af køretøjer og affald herfra ikke er risiko for driftsforstyrrelser og uheld.

Vilkår til sikring af jord, grundvand, overfaldevand og kloak er fastsat i foregående afsnit.

11 BEDST TILGÆNGELIGE TEKNIK

Der er ingen oplysninger om bedst tilgængelige teknik.

MILJØAFDELINGENS VURDERING

Virksomheden er ikke en IPPC-virksomhed (i-mærket på listen over godkendelsespligtige virksomheder), og der er derfor ikke udarbejdet BAT-noter for indretning og drift af denne type virksomhed.

Miljøstyrelsen har udarbejdet standardvilkår for autoophugning (autogenbrug).

Standardvilkårene er udarbejdet af Miljøstyrelsen i samarbejde med de respektive brancher og kommuner. Standardvilkårene omhandler virksomhedernes indretning og drift, luftforurening, beskyttelse af jord, grundvand og overfladevand, affald samt vilkår om egenkontrol mv. Standardvilkårene er udarbejdet, så de er repræsentative for de typiske virksomheder inden for en bestemt branche, og vilkårene er baseret på den bedste tilgængelige teknik inden for branchen.

Ved anvendelse af standardvilkår og tiltag, som beskrevet af virksomheden, vurderer Miljøafdelingen, at der er truffet de nødvendige foranstaltninger til at forebygge og begrænse forurening og minimere ressourceforbruget ved anvendelse af den bedste tilgængelige teknik.

12 SIKKERHEDSSTILLELSE

I henhold til § 39a i miljøbeskyttelsesloven skal listevirksomheder, der driver ophugningsanlæg, herunder bilophugning etablere sikkerhedsstillelse i form af en økonomisk garanti til at dække kommunens udgifter i forbindelse med en selvhjælpshandling.

Sikkerhedsstillelsen skal dække udgifter til videretransport, destruktion eller anden håndtering af affaldet.

I tidligere meddelt godkendelse er ikke fastsat vilkår om sikkerhedsstillelse, idet det blev vurderet, at de positive værdier i virksomheden vil overstige de negative værdier.

Denne godkendelse giver tilladelse til en udvidelse af virksomheden, således at der kan modtages køretøjer til særskilt behandling samt oplagring af op til 100 miljøbehandlede biler.

Opel Genbrug har indsendt en beregning som forslag til sikkerhedsstillelsens størrelse. Miljøafdelingen har vurderet, at det foreslåede beløb på 15.000,- kr. i sikkerhedsstillelse vil kunne dække udgifterne ved en selvhjælpshandling.

13 OPHØR AF VIRKSOMHEDEN

Virksomheden er omfattet af standardvilkår i bilag 5 i godkendelsesbekendtgørelsen og der er heri ikke fastsat vilkår for foranstaltninger i forbindelse med ophør af virksomhed.

14 HØRING

Et udkast til godkendelsen har været i høring hos Opel Genbrug og de 10 naboer, der vurderes at kunne blive påvirket af udvidelsen.

Opel Genbrug havde ingen bemærkninger til udkastet til godkendelse.

Der er indkommet bemærkninger til følgende fra en nabo:

- Aktiviteter skal holdes inde på egen grund – behandlet i afsnit 6.2.
- Forslag om indhegning/afskærmning omkring grunden, der sikrer, at børn ikke har adgang – behandlet i afsnit 6.2.
- Regler for hvor højt udtjente biler må stables – behandlet i afsnit 6.2.

Autoophugning er omfattet af standardvilkår i bilag 5, afsnit 1 til Miljøstyrelsens bekendtgørelse nr. 1640 af 13. december 2006 om godkendelse af liste-virksomhed. Standardvilkårene er udarbejdet, så de dækker alle nødvendige vilkår, bortset fra vilkår om støj og spildevand og evt. lugtgrænseværdier.

Kun hvis virksomheden har aktiviteter, der ikke er beskrevet under anvendelsesområdet i det relevante afsnit i bilag 5, har kommunen mulighed for at supplere godkendelsen med andre.

Indsigelserne har ikke givet anledning til ændring af vilkår.

15 KONKLUSION

Ifølge § 13 i godkendelsesbekendtgørelsen må godkendelsesmyndigheden ikke meddele miljøgodkendelse medmindre:

- Virksomheden har truffet de nødvendige foranstaltninger til at forebygge og begrænse forureningen ved anvendelse af den bedste tilgængelige teknik
- Virksomheden i øvrigt kan drives på stedet uden at påføre omgivelserne forurening, som er uforenelig med hensynet til omgivelsernes sårbarhed og kvalitet.

På baggrund af ovennævnte redegørelse, vurderes det, at virksomheden kan drives på stedet uden at påføre omgivelserne forurening, som er uforenelig med hensynet til omgivelsernes sårbarhed og kvalitet.

ANDEN LOVGIVNING

Godkendelsen omfatter udelukkende forholdet til miljølovgivningen. Andre godkendelser/tilladelser i forhold til anden lovgivning – f.eks. byggeloven og planloven - skal søges separat.

ÆNDRING AF VIRKSOMHED

Hvis virksomheden udvides eller ændres bygningsmæssigt eller driftsmæssigt, så det betyder større eller anden forurening, skal dette godkendes af Sønderborg Kommune, før udvidelsen eller ændringen sker (miljøbeskyttelseslovens § 33).

BORTFALD AF GODKENDELSE

Godkendelsen bortfalder, hvis den ikke er udnyttet inden 2 år fra den er endeligt meddelt. Hvis afgørelsen påklages, bortfalder godkendelsen, hvis den ikke er udnyttet inden 2 år efter, at klagemyndigheden har truffet en afgørelse.

Gitte Moestrup

Ingeniør

Hanne Bruun

Afdelingsleder

Vilkår for etablering og drift

Sønderborg Kommune meddeler den 16. november 2011 godkendelse til udvidelse og drift af Opel Genbrug, Lerbækvej 2, 6310 Broager.

Tillæg til miljøgodkendelsen meddeles efter § 33 i miljøbeskyttelseslovens kapitel 5. Revurderingen af miljøgodkendelsen meddeles som et påbud efter miljøbeskyttelseslovens § 41 b.

Hvis afgørelsen påklages, kan klagemyndigheden beslutte at ændre vilkårene i godkendelsen eller helt at ophæve den. Hvis godkendelsen benyttes inden klagefristen udløb – og inden en eventuel klage er afgjort af klagemyndigheden – er det på virksomhedens ansvar.

Vilkårene er fastsat på baggrund af oplysningerne i ansøgningsmaterialet og vurdering og begrundelser.

Vilkår markeret med # er videreført fra tidligere godkendelse, idet der kan være foretaget redaktionelle justeringer i den oprindelige ordlyd.

Vilkår markeret med * meddeles som påbud i henhold til Miljøbeskyttelseslovens § 41.

Vilkår uden markering er meddelt i henhold til Miljøbeskyttelseslovens § 33. Vilkårene vedrører udvidelser eller ændringer, som virksomheden har ansøgt godkendt.

Standardvilkår er endvidere markeret med (std.)

Begrundelse og vurdering for de enkelte vilkår fremgår af vurderingsafsnittet.

Miljøgodkendelsen meddeles på følgende vilkår:

1. GENERELT

- 1.1. En kopi af denne godkendelse skal til enhver tid være tilgængelig på virksomheden for de personer, der har ansvaret for virksomhedens indretning og drift.

2. INDRETNING OG DRIFT

- 2.1. Skadede køretøjer, der på grund af en retssag eller en forsikrings sag endnu ikke er frigivet til affaldshåndtering af ejeren, skal opbevares indendørs i produktionshallen på impermeabelt areal. Ved impermeabelt areal forstås et område med en tæt belægning, der kan modstå olie- og benzinprodukter samt andre forurenende stoffer, der er bestanddele i udtjente køretøjer, således at disse produkter og stoffer ikke kan sive ned til jord og grundvand gennem belægningen. (Std.)
- 2.2. Ikke-miljøbehandlede køretøjer må kun opbevares i ét lag eller i et dertil indrettet reolsystem, hvor der kun er ét lag køretøjer på hver reol. Ved ikke-miljøbehandlede køretøjer forstås udtjente og skadede køretøjer. (Std.)
- 2.3. Transport af ikke-miljøbehandlede køretøjer, hvor eventuelle lækager endnu ikke er håndteret, og transport af andet farligt affald, skal ske på befæstede arealer. Ved befæstet areal forstås et område med fast belægning, der giver mulighed for opsamling af spild og kontrolleret afledning af nedbør. (Std.)

- 2.4. * Udendørs oplag af miljøbehandlede køretøjer må kun ske på ubefæstet, befæstet eller impermeabelt areal uden opsamling af overfladevand, såfremt det sikres, at motorer, gearkasser, bagtøj og andre tilbageværende dele, som fortsat kan give anledning til udvaskning af olie m.v., er afskærmet mod nedbør.

Ved miljøbehandlede køretøjer forstås udtjente køretøjer, der har fået udtaget de stoffer, materialer og komponenter, som er omfattet af bilag 1 i bilskrotbekendtgørelsen. (Std.)

- 2.5. Miljøbehandling af køretøjer skal foregå i produktionshallen beskyttet mod vejrlig. (Std.)
- 2.6. Demontering af olieforurenede dele som motorer, gearkasser og bagtøj skal ske indendørs i produktionshallen på impermeabelt areal. (Std.)
- 2.7. Flatning af karosserier skal foregå i lukket container med opsamling af spild. (Std.)
- 2.8. Der må maksimalt oplagres 5 ikke-miljøbehandlede køretøjer og 100 miljøbehandlede køretøjer på virksomheden. (Std.)

3. LUFTFORURENING

- 3.1. Afkast fra rumudsug, udsug af svejserøg, udsug af udstødningsgas og udsug af rensmiddeldampe skal være opadrettede og føres mindst 1 meter over tagryg på det tag, hvor afkastet er placeret. (Std.)

4. STØJ

- 4.1. Virksomhedens eksterne støjbelastning må ikke overstige nedenstående værdier. De angivne værdier for støjbelastningen er de ækvivalente, korrigerede lyd niveauer i dB(A).

I. I erhvervsområde 602-E5, som er et område med blandet bolig og erhvervsbebyggelse, og ved boliger i det åbne land

II. I sommerhusområde 601-S1

	Kl.	Reference-tidsrum (timer)	I dB(A)	II dB(A)
Mandag-fredag	07-18	8	55	40
Lørdag	07-14	7	55	40
Lørdag	14-18	4	45	35
Søn- og helligdage	07-18	8	45	35
Alle dage	18-22	1	45	35
Alle dage	22-07	0,5	40	35
Spidsværdi	22-07	-	55	50

Områderne fremgår af bilag 2, planmæssige forhold.

- 4.2. # Dokumentation for at grænseværdierne for støj i vilkår 4.1 er overholdt skal udføres som "miljømåling-ekstern støj" i overensstemmelse med kravene i kvalitetsbekendtgørelsen og Miljøstyrelsens vejledninger for støj. Ubestemtheden på målinger eller beregninger må ikke overstige 3 dB(A). Målinger eller beregninger skal udføres af en person eller firma som er godkendt hertil af Miljøstyrelsen.
- 4.3. # Sønderborg Kommune kan på et senere tidspunkt kræve, at virksomheden dokumentere, at grænseværdierne for støj i vilkår 4.1 er overholdt. Målinger og/eller beregninger skal foretages på de mest støjbelastede områder udenfor virksomhedens grund under de mest støjbelastende driftsforhold. Grænseværdierne anses for overholdt hvis målte eller beregnede værdier fratrukket ubestemtheden er mindre end grænseværdien. Hvis grænseværdierne er overholdt kan der kun kræves en årlig måling. Alle udgifter til dokumentationen skal betales af virksomheden.
- 4.4. # Alt arbejde med støjende værktøj samt miljøbehandling af biler skal foregå indendørs i produktionshallen.

5. AFFALD

- 5.1. Spild af olie og kemikalier skal opsamles straks. (Std.)
- 5.2. Spild i sumpe, spildbakker og lignende opsamlingsområder skal opsamles efter behov, dog mindst en gang i kvartalet. Opsamlingsområderne skal til stadighed kunne rumme indholdet af den største opbevaringsenhed med brændstof, olie, kemikalier eller farligt affald i området jf. vilkår 6.1 og 6.4. (Std.)
- 5.3. Alt opsamlet spild indeholdende olie og kemikalier (herunder grus, savsmuld eller lignende anvendt til opsugning) skal opbevares og bortskaffes som farligt affald. Der skal til enhver tid forefindes opsugningsmateriale på virksomheden. (Std.)
- 5.4. Der må til enhver tid højst opbevares de mængder af affald, som er angivet i tabel 1. (Std.)

Tabel 1.

Affaldsart	Max. oplag	EAK-kode
Blyakkumulatorer	12 stk.	160601
Bremsevæske og koblingsvæske	10 liter	160113
Dieselolie	30 liter	130701
Dæk	30 stk.	160103
Elektronisk udstyr (audio- og videoudstyr, navigationsudstyr og mobiltelefoner)	15 stk.	160213
Frostsikringsvæske (køler væske)	30 liter	160114

Glasruder	På biler	160120
Kviksølvkontakter	Ingen	160108
Kølemidler i airconditionanlæg samt køle- og fryseanlæg (CFC, HCFC og HFC)	Ingen	140601
Kølemidler i airconditionanlæg samt køle- og fryseanlæg (andre halogenerede opløsningsmidler og opløsningsmiddelblandinger)	Ingen	140602
Motorbenzin	30 liter	130702
Ni-Cd akkumulatorer (herunder apparater med akkumulator)	Ingen	160602
Olie (hydraulikolie)	750 liter	130113
Olie (motor- gear- og smørelolie)		130208
Oliefiltre	30 stk.	160107
Plastkofangere og spoilere	På biler	160119
Sprinklervæske	30 liter	160114

5.5. Enhver form for afbrænding/forbrænding af affald, herunder olieaffald, er forbudt. (Std.)

6. BESKYTTELSE AF JORD, GRUNDVAND OG OVERFLADEVAND

- 6.1. Brændstof, olie og kemikalier skal opbevares i egnede beholdere, der er placeret under tag og beskyttet mod vejrlig på en oplagsplads med impermeabel belægning uden afløb. Oplagspladsen skal være indrettet således, at spild af brændstof, olie og kemikalier kan holdes inden for et afgrænset område og uden mulighed for afløb til jord, grundvand, overfladevand og kloak. Området skal kunne rumme indholdet af den største opbevaringsenhed i området. (Std.)
- 6.2. Ikke-miljøbehandlede køretøjer skal straks efter ankomsten til virksomheden kontrolleres for evt. lækager. Såfremt der konstateres eller er mistanke om lækager, skal køretøjet straks tømmes for de væsker, der lækker. (Std.)
- 6.3. Flydende og fast farligt affald, hvor der ikke er fastsat krav til opbevaring i bilskrotbekendtgørelsen, skal opbevares i egnede beholdere. Beholdere med farligt affald skal mærkes, så det tydeligt fremgår, hvad beholderen indeholder. (Std.)
- 6.4. Alle beholdere med farligt affald skal opbevares under tag og beskyttet mod vejrlig på en oplagsplads med impermeabel belægning uden afløb. Oplagspladsen skal være indrettet således, at spild af farligt affald kan holdes inden for et afgrænset område og uden mulighed for afløb til jord, grundvand, overfladevand eller kloak. Området skal kunne rumme indholdet af den største opbevaringsenhed i området. (Std.)

- 6.5. Olieforurenede dele som bilmotorer, gearkasser og bagtøj, skal opbevares(Std.)
- i beholdere/containere, som kan tilbageholde olie og lign. spild fra disse dele, eller
 - på et afgrænset impermeabelt areal uden mulighed for afløb til jord, grundvand, overfladevand -eller kloak, og indrettet således, at spild kan opsamles.
De opbevarede dele skal være beskyttet mod vejrlig ved hjælp af tag, låg eller presenning.
- 6.6. Impermeable og befæstede arealer skal være i god vedligeholdelsesstand. Utætheder skal udbedres så hurtigt som muligt, efter at de er konstateret. (Std.)

7. OVERJORDISKE OLJETANKE

- 7.1. Spildolietanken skal placeres på jævnt og varigt stabilt underlag på tæt belægning, og tanken skal være sikret mod påkørsel.
- 7.2. Tanken skal være hævet over underlaget, så inspektion af bunden kan finde sted.
- 7.3. Afstanden fra tanken til væg eller anden konstruktion skal være mindst 5 cm.
- 7.4. Ved sløjfning af tanken skal restindhold fjernes, og anlægget skal fjernes, eller påfyldningsstuds og udluftningsrør skal afmonteres, og tanken afblændes, så påfyldning ikke kan finde sted.
- 7.5. Sløjfning af tanken og oplysninger om de truffne foranstaltninger skal meddeles tilsynsmyndigheden senest 4 uger efter sløjfningen.
- 7.6. Hvis det konstateres eller der opstår mistanke om, at anlægget er utæt, skal tilsynsmyndigheden straks underrettes. Desuden skal der straks træffes foranstaltninger, der kan bringe en eventuel udstrømning til ophør, f.eks. ved tømning af anlægget.
- 7.7. Såfremt der under påfyldning af tanken sker udstrømning af olieprodukter, herunder spild, der ikke umiddelbart kan fjernes, skal tilsynsmyndigheden straks underrettes.
- 7.8. Anlægget skal holdes i en sådan vedligeholdelsesstand, at der ikke foreligger en åbenbar, nærliggende risiko for, at der kan ske forurening af jord, grundvand eller overfladevand, herunder må der ikke forefindes væsentlige synlige tæring af tank, rørsystem eller understøtning af tanken.
- 7.9. Nødvendige reparationer skal finde sted. Reparation skal udføres af en sagkyndig, og dokumentation for det udførte arbejde skal udleveres til virksomheden.

- 7.10. Et eksemplar af tankattesten eller overensstemmelseserklæring, tillæg til tankattesten, udarbejdede tilstandsrapporter og dokumentation for udførte reparationer skal opbevares på virksomheden.
- 7.11. Det skal sikres, at krav om vedligeholdelse, anvendelse m.v., som fremgår af tankattesten, overensstemmelseserklæring eller øvrige at-tester, overholdes.
- 7.12. Tanken skal sløjfes senest 40 år efter fabrikationsåret.

8. EGENKONTROL

8.1. Virksomheden skal mindst en gang i kvartalet kontrollere alle impermeable og befæstede arealer. Tilsynsmyndigheden kan kræve, at virksomheden lader en uvildig sagkyndig foretage et eftersyn af de impermeable og befæstede arealer med henblik på dokumentation af vilkår 6.6, dog højst en gang årligt. Inden eftersynet iværksættes, skal planen herfor godkendes af tilsynsmyndigheden. Rapport over resultatet af eftersynet skal indsendes til tilsynsmyndigheden senest 1 måned efter eftersynet. (Std.)

8.2. I medfør af § 10 i bilskrotbekendtgørelsen skal der føres register over modtagne køretøjer og produceret affald m.v. Dette register skal suppleres med følgende oplysninger:

- Dato for modtagelse af ikke-miljøbehandlede køretøjer, der er frigivet til affaldsbehandling, og for miljøbehandling af disse køretøjer.
- Dato for og resultatet af eget eftersyn af impermeable og befæstede arealer.
- Ved udgangen af hvert kvartal registreres antallet af oplagrede ikke-miljøbehandlede køretøjer, jf. vilkår 2.7, samt mængden af hver af de oplagrede affaldsarter, for hvilke der er fastsat vilkår om maksimalt oplag i vilkår 5.4.
- Ved udgangen af hvert kalenderår registreres antallet af oplagrede miljøbehandlede køretøjer.

Dokumentationen skal opbevares på virksomheden i mindst 5 år og skal fremvises, såfremt tilsynsmyndigheden anmoder om det. (Std.)

9. SIKKERHEDSSTILLELSE

9.1. Der skal være etableret sikkerhedsstillelse for fjernelse af affald, som det fremgår af Miljøbeskyttelseslovens § 39a. Sikkerhedsstillelsen fastsættes til 15.000 kr.

Sikkerhedsstillelsen skal være etableret senest 2 uger før godkendelsen udnyttes.

Sikkerhedsstillelsen kan ske i form af bankgaranti, deponering af bankbøg, medlemskab af en kollektiv ordning godkendt af Miljøstyrelsen eller på en anden af godkendelsesmyndigheden godkendt måde.

- 9.2. Godkendelsesmyndigheden kan regulere sikkerhedsstillelsens størrelse, såfremt grundlaget for beregningen af størrelsen ændres væsentligt. Eksempel herpå kan være prisændringer hos modtageanlæg. Kommunen skal dokumentere begrundelsen for ændringen af bankgarantien.
- 9.3. Virksomheden skal straks informere tilsynsmyndigheden, hvis der sker fravigelser af forudsætningerne for sikkerhedsstillelse.

Klagevejledning

Denne godkendelse er meddelt efter miljøbeskyttelseslovens kapitel 5.

Godkendelsen kan påklages til Natur- og Miljøklagenævnet efter reglerne i miljøbeskyttelseslovens kapitel 11. Klagen skal være modtaget af Sønderborg Kommunes miljøafdeling inden klagefristens udløb den [x. måned 200x]. (4 uger frist)

Følgende er klageberettigede:

- Opel Genbrug
- Enhver, der har en individuel og væsentlig interesse i sagens udfald
- Sundhedsstyrelsen
- Klageberettigede interesseorganisationer

En kopi af denne godkendelse er sendt til:

Sundhedsstyrelsen	syd@sst.dk
Danmarks Naturfredningsforening	dn@dn.dk
Friluftsrådet	fr@friluftsraadet.dk

En eventuel klage skal sendes til Miljøafdelingen, Sønderborg Kommune, Rådhusstorvet 10, 6400 Sønderborg, så vidt muligt elektronisk på miljø@sonderborg.dk. Miljøafdelingen sender klagen videre til Natur- og Miljøklagenævnet sammen med det materiale, der ligger til grund for sagens bedømmelse.

Det er en betingelse for Natur- og Miljøklagenævnets behandling af Deres klage, at De indbetaler et gebyr til Natur- og Miljøklagenævnet. Klagegebyret er fastsat til 500 kr. for privatpersoner og 3.000 kr. for alle andre klagere, herunder virksomheder, organisationer og offentlige myndigheder.

Natur- og Miljøklagenævnet sender en opkrævning af gebyret direkte til klageren, når nævnet har modtaget klagen fra Miljøafdelingen. Natur- og Miljøklagenævnet påbegynder Først behandlingen af klagen, når gebyret er indbetalt.

Vejledning om gebyrordningen kan findes på Natur- og Miljøklagenævnets hjemmeside. Bliver gebyret ikke betalt på den anviste måde og inden for den fastsatte frist på 14 dage, afviser Natur- og Miljøklagenævnet klagen.

Gebyret bliver tilbagebetalt hvis:

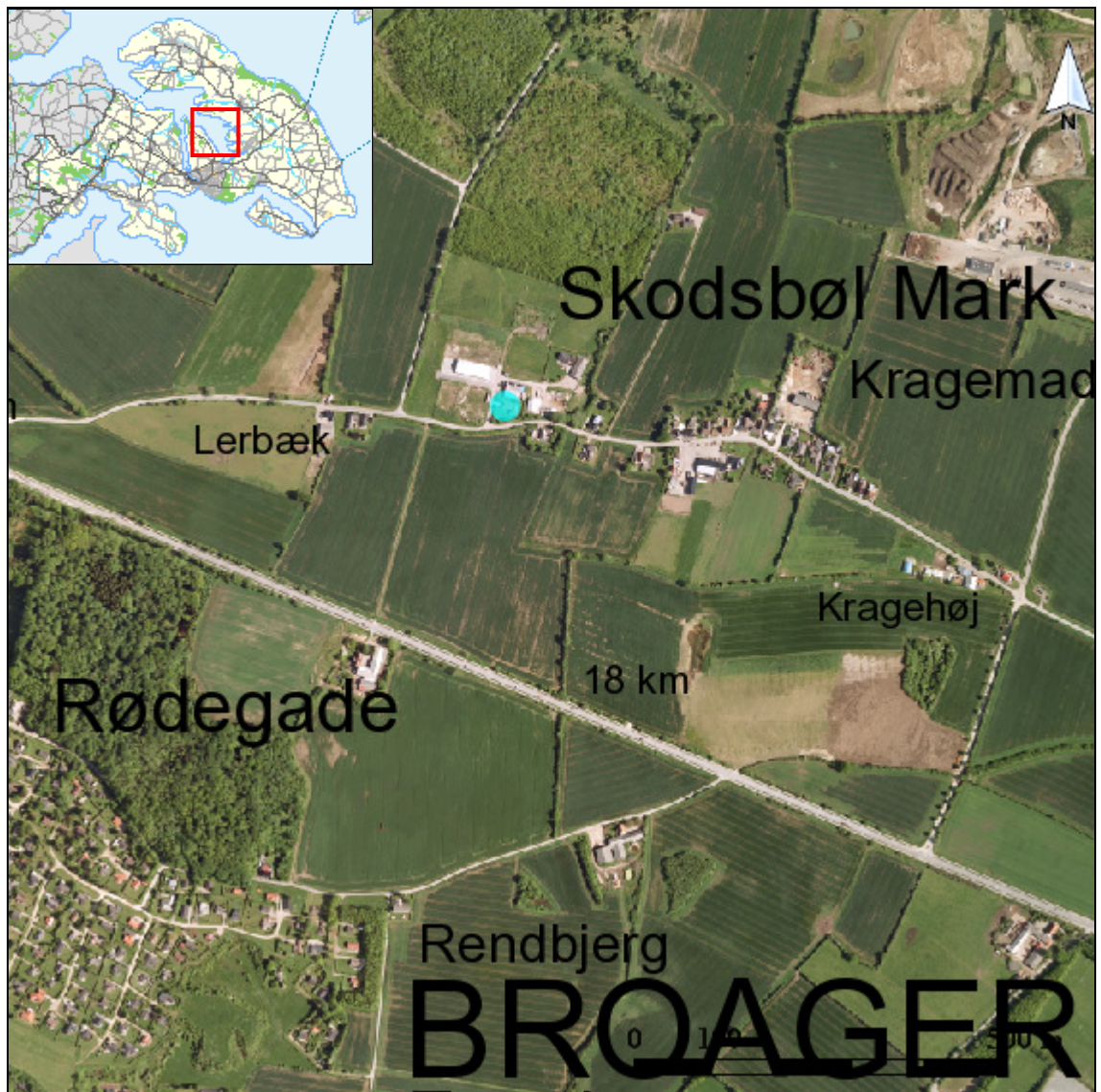
- klagesagen fører til, at den påklagede afgørelse ændres eller ophæves,
- klageren får helt eller delvis medhold i klagen, eller
- klagen afvises som følge af overskredet klagefrist, manglende klageberettigelse eller fordi klagen ikke er omfattet af Natur- og Miljøklagenævnets kompetence.

Gebyret bliver dog ikke tilbagebetalt, hvis den eneste ændring af den påklagede afgørelse er forlængelse af frist for efterkommelse af afgørelse, som følge af den tid, der er medgået til klagenævnets sagsbehandlingstid.

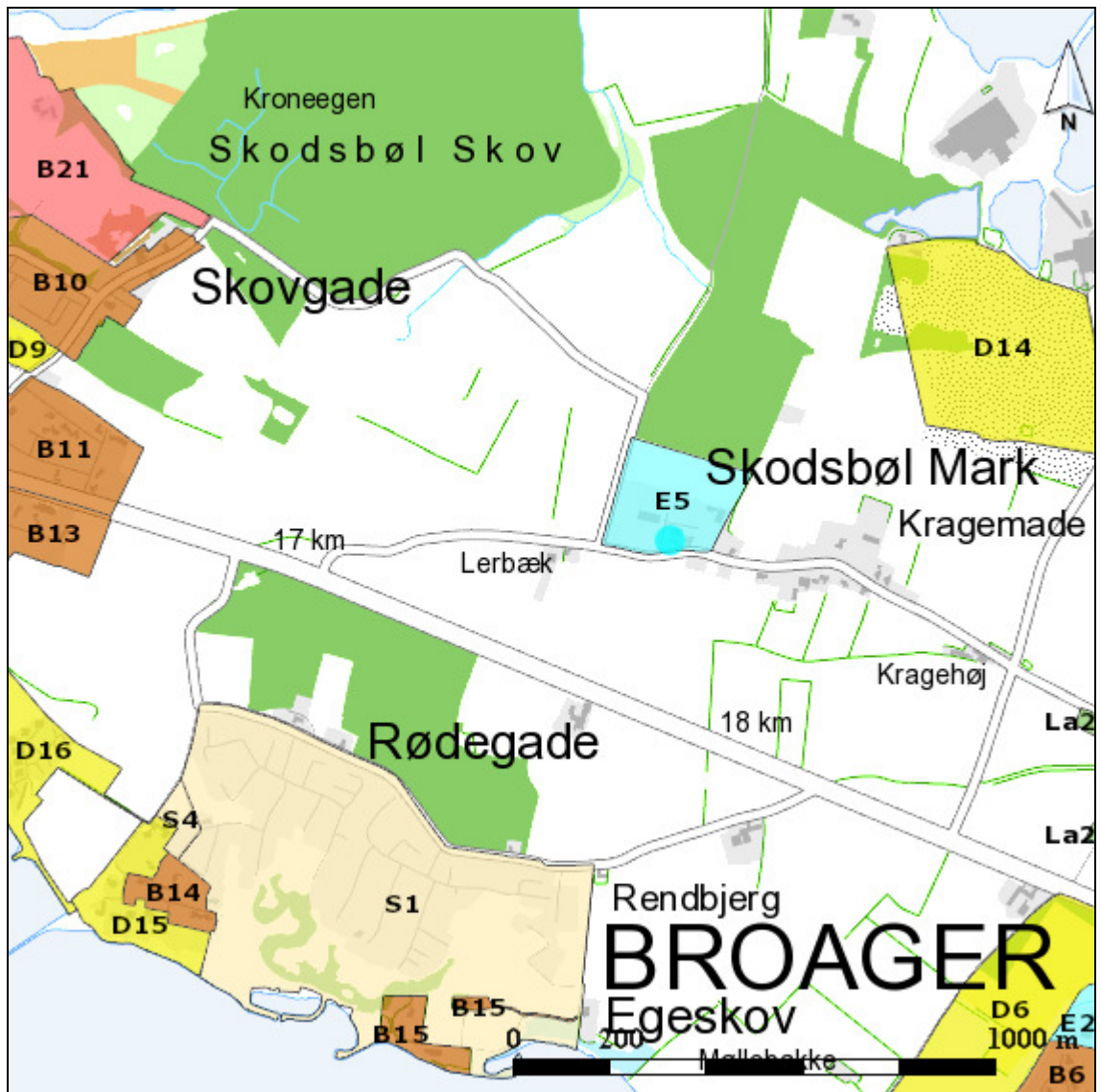
CIVILT SØGSMÅL

Et eventuelt sagsanlæg skal i følge miljøbeskyttelseslovens § 101 stk. 1, være anlagt inden 6 måneder efter, at afgørelsen er modtaget, eller - hvis sagen påklages - inden 6 måneder efter, at den endelige afgørelse foreligger.

Bilag 1 BELIGGENHED



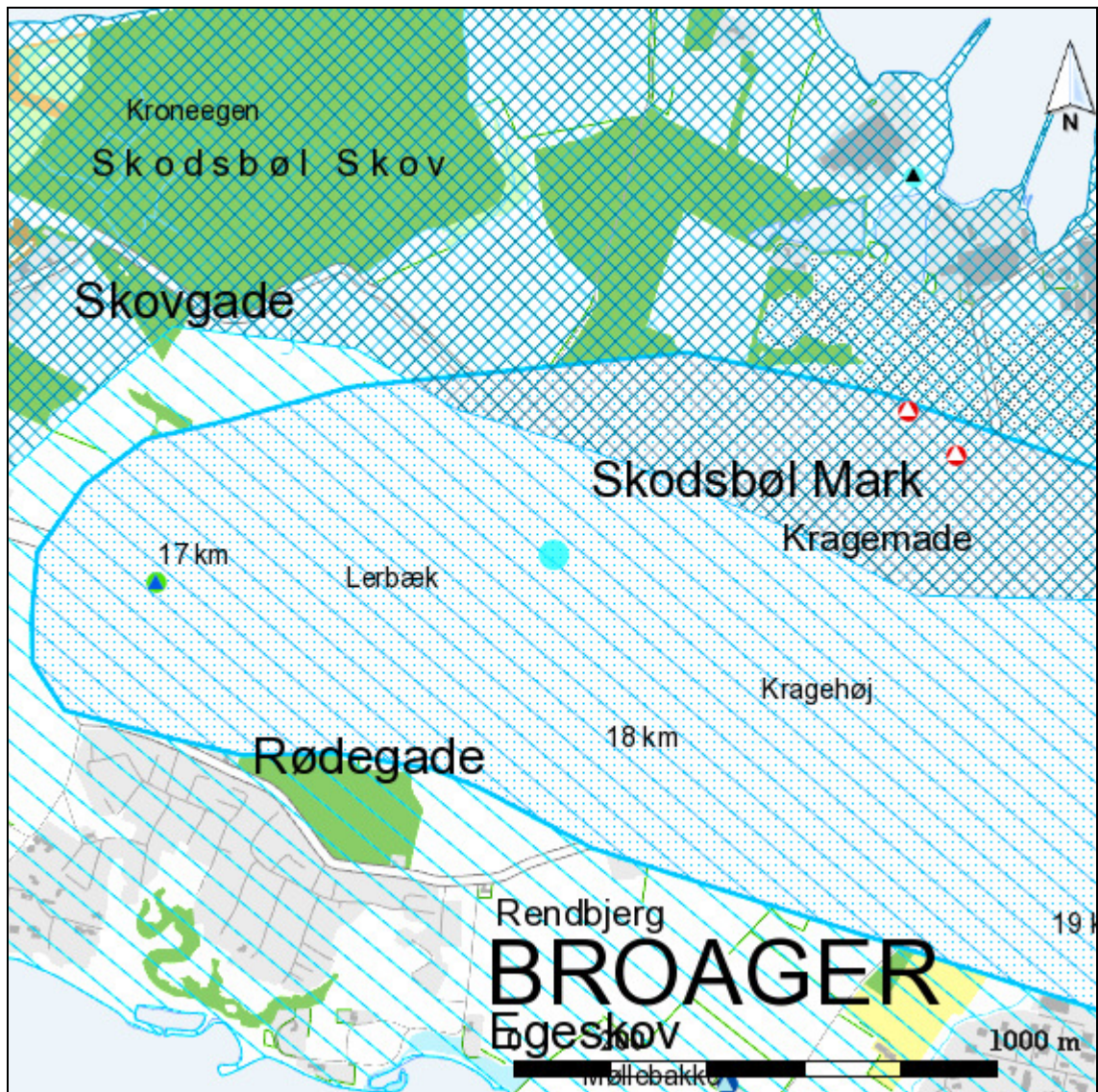
Bilag 2 PLANMÆSSIGE FORHOLD



SIGNATURFORKLARING

LOKALPLAN - VEDTAGET	KOMMUNEPLANRAMME - VEDTAGET
Boligområde	Boligområde
Blandet bolig og erhverv	Blandet bolig og erhverv
Erhvervsområde	Erhvervsområde
Område til butiksformål	Område til butiksformål
Rekreation / fritidsformål	Rekreation / fritidsformål
Sommerhusområde	Sommerhusområde
Offentlige formål	Offentlige formål
Tekniske anlæg	Tekniske anlæg
Landområde	Landområde
Andet	Andet

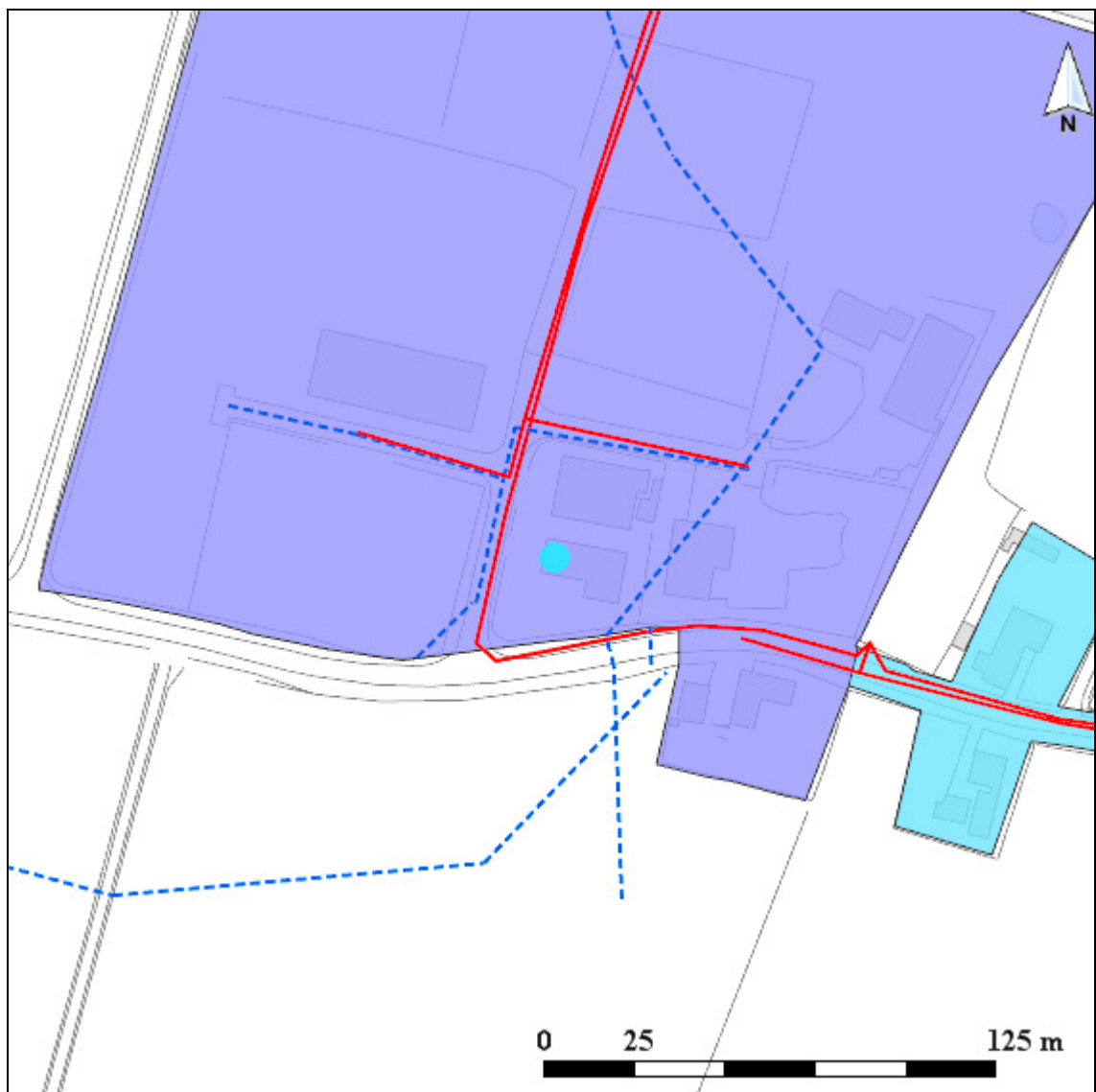
Bilag 3 GRUNDVAND



SIGNATURFORKLARING

VANDINDVINDINGS BORINGER	GRUNDVAND
VV - Alment vandværk	Boringsnært beskyttelsesområde
VI - Industri/procesvand	Nitratfølsomme indvindingsoplande - se næste viden
VH - Havevanding	Indvindingsopland for almene vandværker
V - Privat fællesanlæg	DRIKKEVANDSINTERESSER
VP - Privat husholdning	Områder med særlige drikkevandsinteresser
VD - Dambrug	Områder med drikkevandsinteresser
VM - Markvanding/gartneri	Områder med begrænsede drikkevandsinteresser
RE - Reserveboring	
VA - Afværgeboring	
C - Brønd	

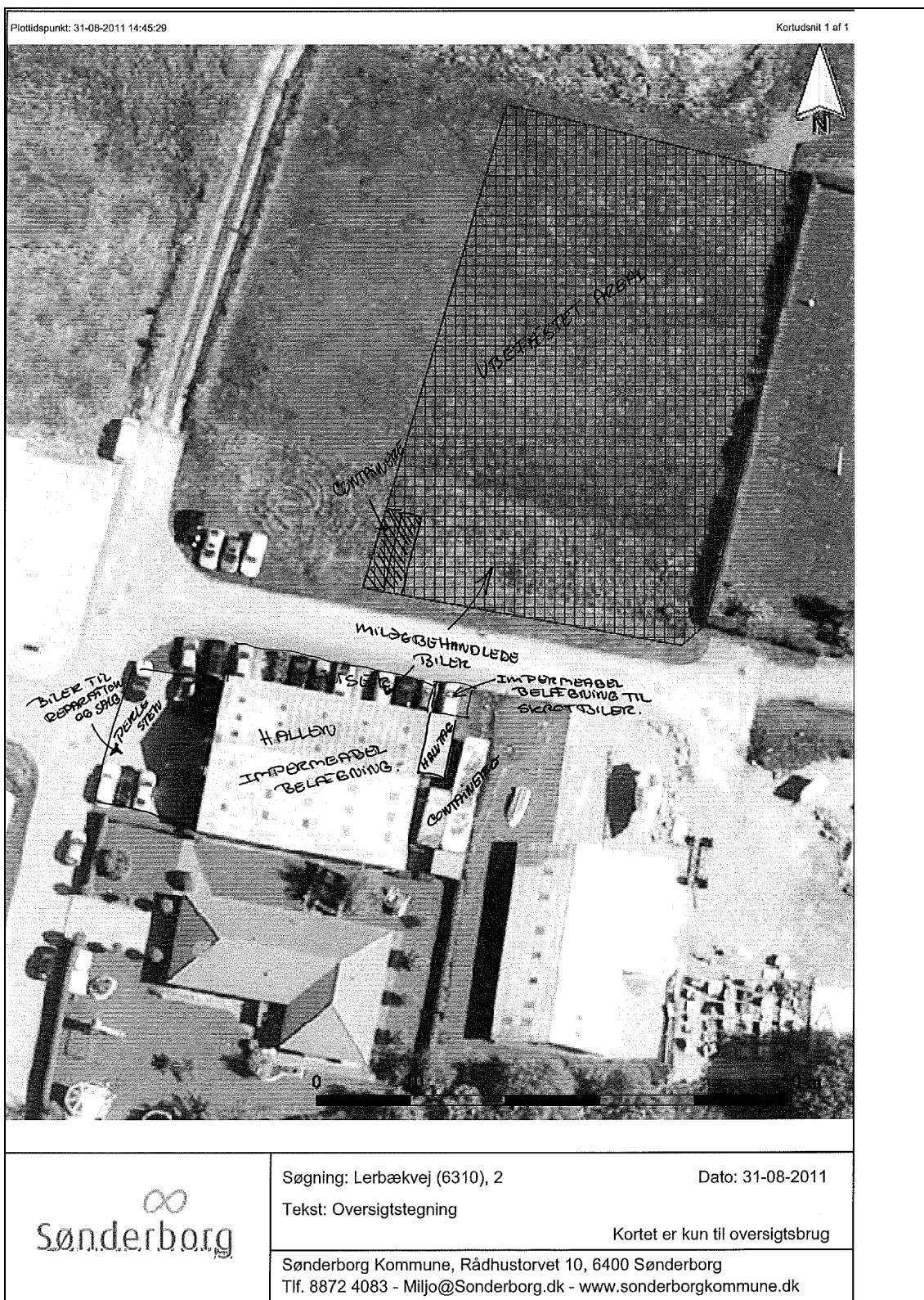
Bilag 4 SPILDEVAND



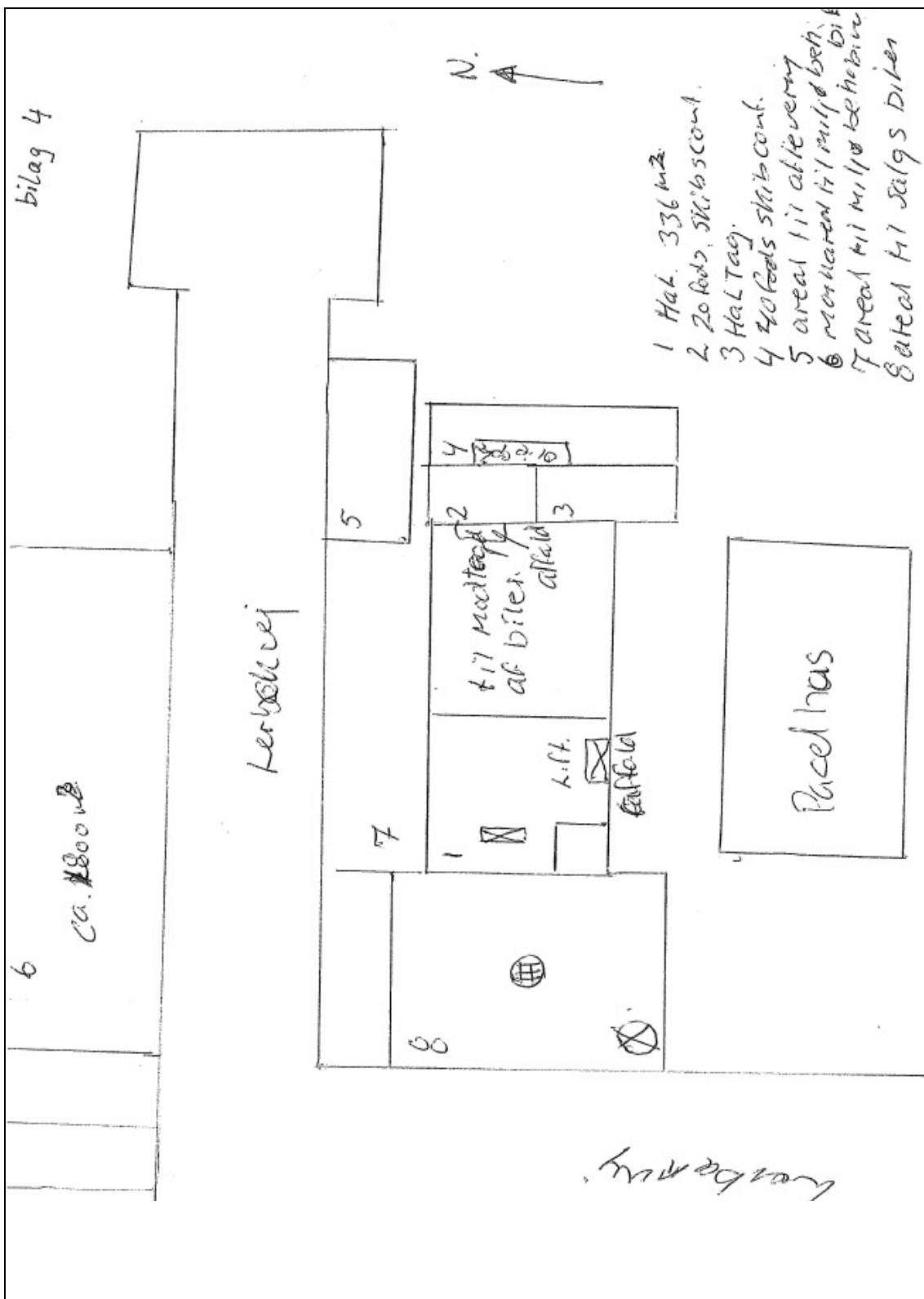
SIGNATURFORKLARING

KLOAKERING STATUS	AFLØB - LEDNINGER
Separatkloak	Andet
Fælleskloak	Dræn
Spildevandskloak	Fælles
KLOAKERING PLANLAGT	Regnvand
Separatkloak	Spildevand
Fælleskloak	UDLØB
Spildevandskloak	Udløb fra separatkloak
	Overløb fra fælleskloak

Bilag 5 INDRETNING OG DRIFT



Bilag 6 INDRETNING OG DRIFT II



Bilag 8 LISTE OVER SAGENS AKTER

Dokument	Dato	Sags nr.	Dok nr.
Ansøgning om miljøgodkendelse	30. maj 2011	11/27245	1
Notat fra møde den 17. august 2011	18. aug 2011	11/27245	11
Tankattest	24. aug 2011	11/27245	14
Forslag til sikkerhedsstilling	12. okt 2011	11/27245	25

Bilag 9 REFERENCER

Miljøbeskyttelsesloven	Lovbekendtgørelse nr. 879 af 26. juni 2010 om miljøbeskyttelse.
Godkendelsesbekendtgørelsen	Bekendtgørelse nr. 1640 af 13. december 2006, om godkendelse af listevirksomhed.
Affaldsbekendtgørelsen	Bekendtgørelse nr. 224 af 7. marts 2011 om affald.
VVM-bekendtgørelsen	Bekendtgørelse nr. 1510 af 15. december 2010 om vurdering af visse offentlige og private anlægs virkning på miljøet (VVM) i medfør af lov om planlægning.
Risikobekendtgørelsen	Bekendtgørelse nr. 1666 af 14. december 2006 om kontrol med risikoen for større uheld med farlige stoffer.
Olietankbekendtgørelsen	Bekendtgørelse nr. 259 af 23. marts 2010 om indretning, etablering og drift af olietanke, rørsystemer og pipelines.
Affaldsregulativ	Regulativ for erhvervsaffald i Sønderborg Kommune 2011.
Støjvejledninger	Ekstern støj fra virksomheder. Vejledning fra Miljøstyrelsen, nr. 5/1984. Måling af ekstern støj fra virksomheder. Vejledning fra Miljøstyrelsen, nr. 6/1984. Beregning af ekstern støj fra virksomheder. Vejledning fra Miljøstyrelsen, nr. 5/1993. Lavfrekvent støj, infralyd og vibrationer i eksternt miljø. Orientering fra Miljøstyrelsen, nr. 9/1997.
Luftvejledningen	Begrænsning af luftforurening fra virksomheder. Vejledning fra Miljøstyrelsen, nr. 2/2001
BAT-dokumenter	Referencer til BAT vurdering ved miljøgodkendelser. Orientering fra Miljøstyrelsen, nr. 2/2006.