



THISTED KOMMUNE

# § 16 a MILJØGODKENDELSE

Smågrise og slagtesvin  
Visbyvej 23, 7755 Bedsted  
16. januar 2020





# Indholdsfortegnelse

<b>1</b>	<b>REGISTRERINGSBLAD</b> .....	<b>2</b>
<b>2</b>	<b>RESUMÉ</b> .....	<b>3</b>
	<i>Tidligere afgørelser</i> .....	3
	<i>Arealoverførsel</i> .....	3
<b>3</b>	<b>AFGØRELSE OM MILJØGODKENDELSE</b> .....	<b>4</b>
	<i>Vurdering</i> .....	4
	<i>Retsvirkning</i> .....	5
<b>4</b>	<b>VILKÅR</b> .....	<b>6</b>
<b>5</b>	<b>BEGRUNDELSE FOR VILKÅR</b> .....	<b>12</b>
	<i>Generelle vilkår</i> .....	12
	<i>Husdyrbrugets anvendelse af BAT</i> .....	12
	<i>Husdyrbrugets anlæg</i> .....	13
	<i>Gener</i> .....	13
	<i>Forurening</i> .....	13
<b>6</b>	<b>PROJEKTBEKRIVELSE OG MILJØKONSEKVENSRAPPORT</b> .....	<b>15</b>
	<i>Projektbeskrivelse</i> .....	19
<b>7</b>	<b>AMMONIAKDEPOSITION OG BILAG IV-ARTER</b> .....	<b>37</b>
	<i>Beskyttelsesniveau for ammoniakemission</i> .....	37
	<i>Ammoniakdeposition på Natura 2000-områder</i> .....	38
	<i>Bilag IV-arter</i> .....	38
<b>8</b>	<b>OFFENTLIGGØRELSE</b> .....	<b>40</b>
	<i>Foroffentlighed</i> .....	40
	<i>Nabo-/partshøring</i> .....	40
	<i>Offentliggørelse</i> .....	40
	<i>Annoncering</i> .....	41
<b>9</b>	<b>KLAGEVEJLEDNING</b> .....	<b>41</b>
<b>10</b>	<b>RETSBESKYTTELSE</b> .....	<b>42</b>
	<b>BILAG</b> .....	<b>42</b>



## 1 Registreringsblad

Titel: § 16 a-miljøgodkendelse af husdyrbruget Visbyvej 23, 7755 Bedsted

Godkendelsestype: § 16 a stk. 1 husdyrbrug med en ammoniakemission >3.500 kg NH<sub>3</sub>- NH<sub>3</sub>-N/år

Dato for afgørelse: 16. januar 2020

CVR-nr: 50598918

CHR nr: 63150

Ejendomsnr: 7870177842

Matrikel-nr: 11c Grurup By, Grurup

Ansøger: Svend Erik Buus  
Visbyvej 23  
7755 Bedsted

Konsulent: Jørgen Røhrmann, LandboThy  
Silstrupparken 2  
7700 Thisted  
Tlf: 96185730  
E-mail: jr@landbothy.dk  
CVR-nr: 41946717

Tilsynsmyndighed: Thisted Kommune

Ansøgningskema: 214666

Version: 3

Miljøsagsbehandler: Olaf Kjær Kristensen

Kvalitetssikring: Ulrik B. Krog



## 2 Resumé

Thisted Kommune har den 7. oktober 2019 modtaget en ansøgning om § 16 a-miljøgodkendelse på Visbyvej 23, 7755 Bedsted.

Der ansøges om tilladelse efter stipladsmodellen til fleksibel produktion af slagtesvin og smågrise i fem eksisterende staldafsnit med et samlet produktionsareal på 1.777 m<sup>2</sup>.

Ammoniakemissionen fra staldene er uændret 3.859,4 kg NH<sub>3</sub>-N/ha/år.

Husdyrgødningen håndteres som flydende husdyrgødning og dybstrøelse. Flydende husdyrgødning opbevares i ejendommens eksisterende gyllebeholder med et uændret overfladeareal på 255 m<sup>2</sup>. Dybstrøelsen udbringes direkte eller lægges i markstak i overensstemmelse med gældende husdyrgødningsbekendtgørelse.

Den samlede ammoniakemission fra ejendommens gødningslager er dermed uændret på 102,1 kg NH<sub>3</sub>-N/ha/år.

Den samlede ammoniakemission fra husdyrbruget er uændret 3.961,5 kg NH<sub>3</sub>-N/ha/år

BAT kravet på ejendommen er overholdt men fremtræder på grund af en afrundingsfejl i ansøgningsmaterialet med en overskridelse på 1 kg NH<sub>3</sub>-N pr. år.

Produktionen medfører en totaldeposition på maksimalt 0,0 kg NH<sub>3</sub>-N pr. år til kategori 1 og 2 natur. Den højeste merdeposition til kategori 3 natur er 0,0 kg NH<sub>3</sub>-N pr. år

Geneafstanden for lugt til byzone, samlet bebyggelse og enkeltbeboelse uden landbrugspligt er overholdt.

Det ansøgte vurderes som værende i overensstemmelse med kommuneplanens rammer.

Thisted Kommune vurderer, at det ansøgte projekt ikke har en væsentlig negativ indvirkning på naboer, miljø, naturværdier og landskabelige værdier.

### Tidligere afgørelser

20. december 2001

Accept af dyrehold (anmeldelse om landbrugs-byggeri)

Det er en samlet tilladelse for Visbyvej 23 og Visbyvej 21, 7755 Bedsted

Tilladelse til 6.300 smågrise (10-38 kg) og 6.200 slagtesvin (38-98 kg) svarende til 249 DE beregnet efter BEK nr. 877 af 10/12/1998

### Arealoverførsel

Ansøger har iværksat en arealoverførsel hvorved driftsbygningerne på Visbyvej 21, med 24.336 m<sup>2</sup> overføres fra landbrugsejendommen matr. Nr. 11b Grurup By, Grurup m.fl. til landbrugsejendommen matr.nr. 27c Bedsted By Bedsted m.fl. Landbrugsejendommen matr.nr. 27c Bedsted By Bedsted m.fl. noteres som en landbrugsejendom uden beboelse.



For ikke at skulle afvente den til tider lange sagsbehandlingstid i Geodatastyrelsen og den efterfølgende tinglysning, har Thisted Kommune den 13. september 2019 modtaget en gennemførlighedserklæring fra landinspektørfirmaet LE34, og har den 25. april 2019 udfyldt og indsendt udstykningskontrolskema uden forbehold til sagen, hvorefter den matrikulære sag alene afventer Geodatastyrelsens formelle godkendelse.

Geodatastyrelsen har den 13. december 2019 sendt registreringsmeddelelse på at arealoverførslen er gennemført.

### 3 Afgørelse om miljøgodkendelse

Thisted Kommune meddeler hermed tilladelse til husdyrbruget på Visbyvej 23, 7755 Bedsted.

Der meddeles miljøgodkendelse til at drive et svinebrug med 5 sektioner til smågrise og slagtesvineproduktion med et samlet produktionsareal på 1.777 m<sup>2</sup>, og med en ammoniakemission på 3.859,4 kg NH<sub>3</sub>-N pr. år. Flydende husdyrgødning opbevares i ejendommens eksisterende gyllebeholder med et uændret overfladeareal på 255 m<sup>2</sup>. Dybstrøelsen udbringes direkte eller lægges i markstak i overensstemmelse med gældende husdyrgødningsbekendtgørelse. Den samlede ammoniakemission fra husdyrbrugets opbevaringslagre er 102,1 kg NH<sub>3</sub>-N pr. år, og den samlede ammoniakemission fra husdyrbruget bliver dermed 3.961,5 kg NH<sub>3</sub>-N pr. år.

Grundlaget for Thisted Kommunes afgørelse fremgår af afsnit 6 og 7.

Det er en grundlæggende forudsætning for godkendelsens gyldighed at arealoverførslen af driftsbygningerne på Visbyvej 21, med 24.336 m<sup>2</sup> gennemføres.

#### Vurdering

Ansøger har indsendt en ansøgning via [www.husdyrgodkendelse.dk](http://www.husdyrgodkendelse.dk), og har samtidig indsendt en redegørelse og vurdering, som krævet i husdyrgodkendelsesbekendtgørelsens bilag 1 punkt A, B, C og D. Thisted Kommune har konstateret at alle relevante oplysninger er afgivet, samt at ansøgers konsulent har foretaget de korrekte vurderinger af den potentielle påvirkning af miljøet.

BAT kravet på ejendommen er overholdt men fremtræder på grund af en afrundingsfejl i ansøgningsmaterialet med en overskridelse på 1 kg NH<sub>3</sub>-N pr. år.

Thisted Kommune vurderer imidlertid at ansøger har godtgjort, at yderligere reducerende tiltag ikke vil være proportionalt som følge af den eksisterende indretning og drift.

Thisted Kommune vurderer, at husdyrbruget har truffet de nødvendige foranstaltninger til at forebygge og begrænse forurening, og drives på en måde der er foreneligt med omgivelserne. Det sker ved anvendelse af den bedst tilgængelige teknik, når husdyrbruget indrettes og drives som beskrevet i ansøgningen, og efterlever vilkårene i denne tilladelse.

Thisted Kommune vurderer, at projektet ikke vil påvirke Natura 2000-områder væsentligt, eller ødelægge plantearter, eller yngle- eller rasteområder for bilag IV-arter. Kommunens vurdering fremgår af Afsnit 7.



## Retsvirkning

Miljøgodkendelsen er meddelt på baggrund af husdyrbruglovens § 16 a (Bekendtgørelse af Lov om Husdyrbrug og anvendelse af gødning m.v., LBK nr. 520 af 1. maj 2019) og husdyrgodkendelsesbekendtgørelsen (BEK nr. 718 af 8. juli 2019).

Miljøgodkendelsen bortfalder, hvis den ikke er udnyttet inden 6 år efter, at den er meddelt. Hvis en del af miljøgodkendelsen ikke er udnyttet, bortfalder godkendelsen for denne del, jævnfør Husdyrbruglovens § 59a, stk. 1.

En godkendelse anses for udnyttet, når byggeriet faktisk er afsluttet (se husdyrgodkendelsesbekendtgørelsens § 50, stk. 1). Hvis der ikke foreligger et byggeri, anses en afgørelse for udnyttet, når det konstateres, at det, der er truffet afgørelse om, faktisk er gennemført (se husdyrgodkendelsesbekendtgørelsens § 50, stk. 2).

Hvis den meddelte miljøgodkendelse ikke har været udnyttet, helt eller delvist, i tre på hinanden følgende år betragtes det som kontinuitetsbrud. Herved bortfalder den del af miljøgodkendelsen, der ikke har været udnyttet de seneste tre år, jævnfør Husdyrbruglovens § 59a, stk. 2.

Afgørelsen omfatter alene forholdet til Husdyrbrugloven. Øvrige relevante tilladelser og godkendelser, herunder byggetilladelse og nedsivningstilladelse skal indhentes særskilt.

Afgørelsen kan skriftligt påklages til Natur- og Miljøklagenævnet. Klagevejledningen fremgår af Afsnit 9.

Olaf Kjær Kristensen  
Miljømedarbejder  
Natur og Miljø

Hurup, den 16. januar 2020



## 4 Vilkår

Miljøgodkendelsen meddeles på følgende vilkår:

### Generelle vilkår

- 1) Miljøgodkendelsen anses som værende taget i brug fra meddelelsesdato.
- 2) Vilkårene i denne miljøgodkendelse skal, hvis andet ikke er anført, være opfyldt, når godkendelsen tages i brug.
- 3) Miljøgodkendelsen skal til enhver tid være tilgængelig for de personer, der har ansvaret for husdyrbrugets daglige drift. Herudover skal driftspersonalet til enhver tid være gjort bekendt med godkendelsens indhold og betingelser.
- 4) Ændringer i ejerforhold og ansvarshavende skal altid meddeles Thisted Kommune inden for en måned.

### Husdyrbrugets ophør

- 5) Hvis husdyrbruget ophører med driften, skal det sikres, at der sker en oprydning på ejendommen for at forebygge forurening. Ved husdyrbrugets ophør skal alle gyllekummer på ejendommen tømmes. Alle staldanlæg skal rengøres og alt affald bortskaffes i henhold til gældende lovgivning. Såfremt gyllebeholdere og fortanke ikke længere skal anvendes, skal disse tømmes og rengøres.
- 6) Thisted Kommune skal kontaktes med henblik på, at aftale hvilke foranstaltninger, der skal til for at fjerne forurenende kilder, herunder bygninger, silo eller tankanlæg.

### Husdyrbrugets anvendelse af BAT

#### BAT-niveau

#### Management og egenkontrol

- 7) Følgende egenkontrollodata skal opbevares på virksomheden i mindst 5 år og skal være tilgængelig for tilsynsmyndigheden:
  - a) Husdyrgødning
  - b) Logbog for gyllebeholdere.
  - c) Årlige opgørelser af el-, olie og vandforbrug.
  - d) Affald
    - Dokumentation for at farligt affald er bortskaffet miljømæssigt forsvarligt.
    - Såfremt tilsynsmyndigheden anmoder herom, skal virksomheden registrere og dokumentere bortskaffelse af øvrigt affald.
  - e) Sikring af jord og grundvand



- f) Dato for og resultat af inspektioner samt eventuelt foretagne udbedringer af befæstede eller impermeable belægninger, gulve eller sumpe.

Energiforbrug

- 8) Ved nyanskaffelser af driftsanlæg og -maskiner skal der, i det omfang det ligger inden for en rimelig økonomisk ramme, anvendes den bedst tilgængelige teknologi. Tilsynsmyndigheden kan, på baggrund af tilsyn med Vilkår 6 c, kræve, at der foretages et energieftersyn af et energiselskab eller -konsulent, hvor de energiforbrugende processer på ejendommen gennemgås. Der udarbejdes en handleplan, med redegørelse for husdyrbrugets anvendelse af mest energibesparende foranstaltninger i produktions- og driftsøjemed, hvis tilsynsmyndigheden vurderer at det er nødvendigt

Vandforbrug

- 9) Drikkevandssystemet skal vedligeholdes så vandspild minimeres.

**Husdyrbrugets anlæg**

Indretning og drift

- 10) Husdyrbruget tillades / godkendes til et maksimalt produktionsareal med dyretyper, staldsystemer og teknologi som anført i nedenstående tabel:

Stalde og produktioner			
Stald (navn/nr.)*	Dyr	Staldsystem der indgår i flexgruppe	Produktionsareal (m <sup>2</sup> )
Sektion 1	Flexgruppe: Slagtesvin og Smågrise; 50-75 % fast gulv	Smågrise. Toklimastald, delvis spaltegulv Slagtesvin. Delvist spaltegulv, 50 - 75 % fast gulv	64
Sektion 2	Flexgruppe: Slagtesvin og Smågrise; 50-75 % fast gulv	Smågrise. Toklimastald, delvis spaltegulv Slagtesvin. Delvist spaltegulv, 50 - 75 % fast gulv	189
Sektion 3	Flexgruppe: Slagtesvin og Smågrise inkl. økologi; 50-75 % fast gulv	Smågrise. Toklimastald, delvis spaltegulv Slagtesvin. Delvist spaltegulv, 50 - 75 % fast gulv Slagtesvin. Dybstrøelse, opdelt leje Slagtesvin. Økologiske stalde	467
Sektion 4	Flexgruppe: Slagtesvin og Smågrise inkl. økologi; 50-75 % fast gulv	Smågrise. Toklimastald, delvis spaltegulv Slagtesvin. Delvist spaltegulv, 50 - 75 % fast gulv Slagtesvin. Dybstrøelse, opdelt leje Slagtesvin. Økologiske stalde	527
Sektion 5	Flexgruppe: Slagtesvin og Smågrise inkl. økologi; 50-75 % fast gulv	Smågrise. Toklimastald, delvis spaltegulv Slagtesvin. Delvist spaltegulv, 50 - 75 % fast gulv Slagtesvin. Dybstrøelse, opdelt leje	530





		Slagtesvin. Økologiske stalde	
<b>Samlet areal</b>			<b>1.777</b>

\*For bygningsoversigt med stalnavne, se bilag 1. For plantegning med opmålte produktionsarealer, se bilag 2.

<b>Opbevaringsanlæg</b>			
<b>Anlæg</b>	<b>Teknologi</b>	<b>Effekt af teknologi (reduktion i %)</b>	<b>Gødningsopbevaringsareal (m<sup>2</sup>)</b>
Gyllebeholder	Ingen	-	255
<b>Samlet areal</b>			<b>255</b>

## Gener

### Lugt

- 11) Der skal til stadighed opretholdes en god staldhygiejne, herunder sikres, at stalde og fodringsanlæg holdes rene.
- 12) Driften må ikke give anledning til væsentlige lugtgener uden for ejendommens areal. Kommunen har mulighed for på et senere tidspunkt at påbyde lugtreducerende tiltag. Denne mulighed kan tages i anvendelse, hvis kommunen vurderer, at der forekommer lugtgener, der er væsentligt større end de, der lå til grund for vurderingerne i denne miljøgodkendelse.

### Støj

- 13) Virksomhedens samlede støjbidrag, angivet som det ækvivalente, korrigerede støjniveau i dB(A) i punkter 1,5 m over terræn, målt eller beregnet ved nærmeste beboelses opholdsareal, må ikke overskride følgende grænseværdier:

<b>Dag</b>	<b>Tidsinterval</b>	<b>Grænseværdi dB(A)</b>	<b>Midlingstid</b>
Hverdage	07.00 - 18.00	55	8 timer
Lørdag	07.00 - 14.00	55	7 timer
Lørdag	14.00 - 18.00	45	4 timer
Søn- og helligdage	07.00 - 18.00	45	8 timer
Aften	18.00 - 22.00	45	1 time
Nat	22.00 - 07.00	40	½ time

Støjbelastningen er det ækvivalente, korrigerede støjniveau i dB(A) målt eller beregnet i punkter 1,5 m over terræn. Midlingstiden er det mest støjbelastede tidsrum i perioden. Støjens maksimalværdi må om natten ikke overstige 55 dB(A) ved boliger.

Støjvilkårene for landbrugsdrift omfatter al støj fra virksomheden, dvs. også støj fra andet end faste, tekniske installationer. Vilkår om støj skal derfor gælde al støj fra landbrugsdrift, men kun støjen fra landbrugsdriften på ejendommens bygningsparcel, dvs. ikke støj fra f.eks. markdriften.



- 14) For lavfrekvent støj og infralyd gælder, at driften af virksomheden ikke må medføre, at det A-vægtede lydtrykniveau (10-160 Hz), LpA,LF og det G-vægtede infralydniveau, LpG overstiger følgende grænseværdier:

Infralyd (LpG) i dB	Anvendelse	Tidsinterval	Lavfrekvent støj (LpA,LF) i dB
85	Boliger, herunder børneinstitutioner og lignende	07.00-18.00	25
85	Boliger, herunder børneinstitutioner og lignende	18.00-07.00	20
85	Kontorer, undervisningslokaler og andre støjfølsomme rum	Hele døgnet	30
90	Øvrige rum i virksomheder	Hele døgnet	35

Grænse for lavfrekvent støj og infralyd [dB re 20 µPa], målt indendørs. Støjgrænserne gælder for ækvivalentniveauet over et tidsrum på 10 minutter, hvor støjen er kraftigst.

- 15) Virksomheden skal, hvis tilsynsmyndigheden forlanger det, lade foretage støj- og lydmålinger/-beregninger eller vibrationsmålinger til dokumentation for, at det ovenstående vilkår er overholdt.

- A. Tilsynsmyndigheden kan højst forlange målinger eller beregninger 1 gang årligt, hvis den undersøgte grænseværdi er overholdt.
- B. Dokumentation for at grænseværdien er overholdt skal udføres, når virksomhedens emission af støj, lyd eller vibration er maksimal under normale driftsforhold.
- C. Dokumentationen kan være beregninger udført efter den nordiske beregningsmetode for ekstern støj fra virksomheder, som er beskrevet i Miljøstyrelsens vejledning nr. 5/1993.
- D. Dokumentationen kan være ved måling. Målingerne skal udføres som beskrevet i Miljøstyrelsens vejledning nr. 5/1984 og nr. 6/1984, og ubestemtheden må ikke overstige 3 dB(A). For lavfrekvent støj, infralyd og vibrationer skal målingerne udføres i overensstemmelse med anvisningerne i "Orientering fra Miljøstyrelsen: Lavfrekvent støj, infralyd og vibrationer i det eksterne miljø" nr. 9 fra 1997.
- E. Beregningerne eller målingerne skal udføres af et laboratorium, der er akkrediteret af DANAK eller godkendt af Miljøstyrelsen til "Miljømålinger - ekstern støj".
- F. De akkrediterede beregninger eller målinger kan efter forudgående aftale med kommunen udføres som orienterende beregninger eller målinger.
- G. Omkostninger af målingerne eller beregningerne betales af virksomheden.

Et eksemplar af rapporten med dokumentationen for måle- eller beregningsresultaterne skal sendes til tilsynsmyndigheden så snart rapporten foreligger eller senest 2 uger efter virksomheden har modtaget rapporten.

#### Lys

- 16) Udendørs belysning skal være forsynet med bevægelsessensor, der sikrer at lyset kun er tændt i op til en halv time ad gangen, med mindre der er nødvendig aktivitet på anlægget.



- 17) Belysning i stalde skal være slukkede mellem kl. 23 og 06, med mindre menneskelig aktivitet er påkrævet i stalden. Dog er natlys tilladt.

#### Skadedyr

- 18) Der skal udføres en effektiv flue- og skadedyrsbekæmpelse i overensstemmelse med gældende retningslinjer fra Aarhus Universitet, Institut for Agro-økologi.

### **Forurening**

#### Driftsforstyrrelser og uheld

- 19) Bedriften skal indrettes og drives, så spild og andet ukontrolleret udslip af forurenende stoffer forhindres eller forebygges, og sådan at skadernes omfang begrænses, hvis der alligevel sker uheld. Ved uheld, der afstedkommer risiko for forurening af miljøet, skal beredskabet straks kontaktes via tlf. 112.
- 20) Der skal altid foreligge en opdateret beredskabsplan på husdyrbruget, som fortæller, hvornår og hvordan der skal reageres ved uheld. Beredskabsplanen skal kontrolleres/revideres mindst 1 gang om året, samt såfremt det viser sig nødvendigt. I tilfælde af uheld skal disse noteres særskilt i en logbog. Beredskabsplanen skal kunne forevises ved tilsyn.
- 21) Beredskabsplanens indhold skal være tilgængelig og kendt af gårdens ansatte og øvrige som arbejder på ejendommen og udleveres til indsatsleder og miljømyndighed i forbindelse med uheld, forureninger, brand og lignende. Ved anvendelse af udenlandsk arbejdskraft skal personalet have adgang til en udgave af beredskabsplanen på et for dem forståeligt sprog.

#### Vaskeplads og spildevand

- 22) Al vask af maskiner og redskaber skal foregå på en støbt plads med fast bund, der er uigennemtrængelig for fugt, hvor bortledning af spildevandet sker til en opsamlings- eller gyllebeholder.

#### Gødningshåndtering

- 23) Husdyrbruget skal til enhver tid råde over en opbevaringskapacitet til flydende gødning på mindst 9 måneder.
- 24) Al håndtering af gylle skal foregå under konstant opsyn. Hvis der forekommer spild, skal det straks opsamles.

#### Affald og miljøfarlige stoffer

- 25) Arealerne omkring bygninger og tilkørselsveje skal holdes ryddelige og frie for affald. Evt. spild på offentlige veje i forbindelse med landbrugsmæssig drift (jord m.v.) fjernes hurtigst muligt.



- 26) Alt opsamlet spild af brændstof, olie og kemikalier, inkl. opsningsmateriale, skal opbevares og bortskaffes som farligt affald.
- 27) I nærheden af diverse opbevaringsfaciliteter til kemiske produkter skal der forefindes et opsningsmateriale (eks. kattegrus) til opsamling af evt. spild.

#### Beskyttelse af jord, grundvand og overfladevand

- 28) Stoffer og produkter, som er mærket med akut toksicitet eller fare for vandmiljøet må ikke uden en forudgående tilladelse fra Thisted Kommune anvendes i større mængder end det fremgår af vejledningen til de pågældende produkter eller til formål, der ikke er normale på et husdyrbrug.
- 29) Farligt affald skal opbevares i egnede beholdere, der er mærket, så det tydeligt fremgår, hvad beholderen indeholder. Farligt affald skal opbevares under tag og beskyttet mod vejrlig enten på en oplagsplads med impermeabel belægning uden afløb eller i egnede tætte opsamlingskar. Oplagspladsen skal være indrettet således, at spild af farligt affald kan holdes inden for et afgrænset område og uden mulighed for afløb til jord, overfladevand eller kloak. Oplagspladser og opsamlingskar skal kunne rumme indholdet af den største opbevaringsenhed i området.
- 30) Akkumulatorer og batterier skal opbevares i beholdere eller containere, der enten er placeret indendørs eller under halvtag, eller som er lukket med låg. Beholderne og containere skal være tætte og modstandsdygtige over for de væsker, der er anvendt i batterierne eller akkumulatorerne.
- 31) Overjordiske tanke med fyringsolie og motorbrændstof skal sikres mod påkørsel. Påfyldningsstudse til påfyldning af over- eller underjordiske tanke samt aftapningsanordninger/-pistoler til påfyldning af køretøjer og materiel skal være placeret inden for konturen af en impermeabel belægning (evt. beton) indrettet med fald mod afløb, hvorfra der sker kontrolleret afledning. Alternativt skal spild fra påfyldning eller aftapning kunne opsamles i tætte sumpe eller opsamlingskar, der holdes overdækkede, således at de er beskyttet mod vejrlig.  
  
Ved en impermeabel belægning forstås et befæstet areal, der er uigennemtrængeligt for de forurenende stoffer, som findes i det affald eller de stoffer, der håndteres på arealet.  
  
Ved kontrolleret afledning menes afledning til gylletank. Virksomheden skal være opmærksom på, at større oliespild vil give forurening af gyllen, som så skal bortskaffes som farligt affald.



## 5 Begrundelse for vilkår

Miljøgodkendelsen er givet på en række vilkår, der samlet har til formål at sikre, at husdyrbruget bliver drevet på en hensigtsmæssig måde og med en minimal risiko for at skade miljøet utilsigtet. Begrundelse for vilkårene er beskrevet herunder.

### Generelle vilkår

Med ansøgning efter § 16 a søges dyreholdet reguleret efter stipladsmodellen, der ændres ikke på bygningers udformning eller indretning. Produktionsarealet er uændret i forhold til nudrift og 8 års drift. Med vilkår 1 præciseres, at godkendelsen anses som værende taget i brug fra meddelelsesdato.

Vilkår 2 er stillet for at sikre, at ansøger er opmærksom på tidspunktet for vilkårenes ikrafttrædelse.

Vilkår 3 og 4 er stillet for at imødegå, at der skal opstå tvivl om ansvarsfordelingen, særligt i tilfælde hvor husdyrproduktionen på en ejendom forestås af en anden end ejendommens ejer. Vilkåret er desuden relevant i de tilfælde, hvor den daglige drift og tilstedeværelse på husdyrbruget er uddelegeret til en driftsleder.

### Husdyrbrugets ophør

Der er stillet to vilkår for at sikre, at husdyrbruget efter sit ophør ikke vil give anledning til skade på miljøet, og for at pålægge driftsherren en dialog med tilsynsmyndigheden om, hvordan anlægget bedst muligt sikres/ anvendes efterfølgende.

### Husdyrbrugets anvendelse af BAT

For at sikre, at husdyrbruget udvikler sig i takt med de stigende krav til ressourcebevidsthed og miljøforhold, er det væsentligt at foretage en vurdering af anvendelsen af ressourcer og emission af forurenende stoffer fra produktionen.

Et af husdyrbruglovens hovedformål er, at det særligt skal tilsigtes at fremme anvendelsen af den bedst tilgængelige teknik (BAT), herunder renere teknologi således, at ressourceforbruget og tabene af forurenende stoffer til omgivelserne bliver mindst mulig. BAT er således et bredt begreb, der for husdyrbrug omfatter alle anvendte teknikker og miljøteknologier til nedbringelse af forurening.

Hvorvidt virksomheden lever op til kravet om anvendelse af BAT beror på en helhedsvurdering under hensyntagen til proportionalitetsprincippet. Der skal således være en miljøeffekt af investeringen, der står i forhold til omkostningerne, for at anvendelsen af den miljøforbedrende teknik kan defineres som værende BAT, ligesom der skal tages hensyn til teknikkernes tekniske og praktiske egnethed som virkemiddel til nedbringelse af forurening. Endelig skal der ved vurderingen af, hvad der i det konkrete tilfælde er BAT, tages hensyn til industrisektorens økonomiske muligheder.

Ifølge referencedokumentet for bedste tilgængelige teknikker (BREF), der vedrører intensiv fjerkræ- og svineproduktion, anses følgende tiltag for at være BAT med hensyn til management: Træning og uddannelse af medarbejdere, samt registrering af vand-, energi- og foderforbrug.



For at sikre at husdyrbrugets ammoniakemission ikke overskrider det i ansøgningen beregnede niveau, har Thisted Kommune stillet vilkårene 9. Vilcårene 6 - 8 er stillet for at fastholde BAT på øvrige områder.

## Husdyrbrugets anlæg

### Indretning og drift

Vilkåret er stillet for at fastholde ansøger på de produktionsarealer og øvrige oplysninger, der ligger til grund for Kommunens miljøgodkendelse.

## Gener

### Lugt

De vejledende geneafstande bygger på en forudsætning om "god staldhygiejne". Minimering af lugtgener fra stalde er således erfaringsmæssigt meget afhængige af god staldhygiejne, hvorfor der stilles vilkår herom.

Der stilles vilkår om at driften ikke må give anledning til væsentlige lugtgener, samt at Kommunen har mulighed for på et senere tidspunkt at påbyde lugtreducerende tiltag, hvis Kommunen vurderer at der forekommer lugtgener, der er væsentligt større end de, der ligger til grund for ovennævnte vurdering.

### Støj

For også fremadrettet at sikre de nærmeste nabobeboelser mod væsentlige støjgener, stilles der vilkår til det maksimale bidrag til den samlede støjbelastning samt til lavfrekvent støj og infralyd.

### Lys

For at sikre de nærmeste nabobeboelser mod væsentlige lysgener, stilles der vilkår til udendørs belysning.

### Skadedyr

For også i fremtiden at kunne sikre naboer, vil der blive stillet vilkår om fortsat at bekæmpe fluer i overensstemmelse med retningslinjerne fra Aarhus Universitet, Institut for Agroøkologi.

## Forurening

### Driftsforstyrrelser og uheld

Den største risiko for uheld vurderes at kunne ske i forbindelse med opbevaring og håndtering af flydende husdyrgødning, enten ved sprængning af beholder eller uheld i forbindelse med håndtering af gylle. Endvidere kan der ske uheld ved pumpning af gylle fra staldanlæg til fortank.

Der stilles vilkår om at alarmcentralen skal alarmeres, hvis der sker et uheld. Der stilles desuden vilkår om at beredskabsplanen skal være opdateret, være tilgængelig og kendt af de ansatte, samt ved anvendelse af udenlandsk arbejdskraft oversættes til et for dem forståeligt sprog.

Vilkårene er stillet for at sikre, at de ansatte på husdyrbruget kan reagere hensigtsmæssigt på en situation, hvor der kan ske skade på miljøet.



### Gødningshåndtering

Den største risiko for uheld vurderes at kunne ske i forbindelse med opbevaring og håndtering af flydende husdyrgødning, enten ved sprængning af beholder eller uheld i forbindelse med håndtering af gylle. Endvidere kan der ske uheld ved pumpning af gylle fra staldanlæg til fortank. Der stilles derfor vilkår om konstant opsyn i forbindelse med håndtering af gylle.

Der er stillet vilkår til opbevaringskapacitet for sikre, at anvendelsen af gødningen kan ske på en planlagt og hensigtsmæssig måde.

### Affald

Ansøger skal til enhver tid efterleve reglerne i bekendtgørelse om opbevaring af døde dyr (jævnfør Bekendtgørelse om opbevaring af døde dyr nr. 558 af 1. juni 2011), samt håndtere og bortskaffe affald i overensstemmelse med kommunens regulativer. Der stilles vilkår til opbevaring af farligt affald, herunder kemikalier, for at sikre beskyttelsen af jord, grundvand og overfladevand. Det er BAT at registrere affaldsproduktionen og derved skaffe sig overblik over eventuelle indsatsområder, hvor affaldsproduktionen kan minimeres. Under egenkontrol stilles der vilkår til, at kvitteringer for leveret affald til henholdsvis miljøstation, genanvendelse og forbrænding skal gemmes i minimum 5 år, og fremvises på tilsynsmyndighedens forlangende.



## 6 Projektbeskrivelse og miljøkonsekvensrapport

*Dette afsnit indeholder de oplysninger, ansøger og dennes konsulent har afgivet i forbindelse med ansøgningen. Kommunens samlede vurdering er baseret på disse oplysninger, samt ansøgningen på husdyrgodkendelse.dk og Kommunens eget kendskab til de lokale forhold. Alle oplysninger om ejendommen, virksomheden, ansøger, ejer og konsulent, fremgår af databladet forrest i godkendelsen.*

### Ikke-teknisk resumé

Det eksisterende produktionsanlæg til svineproduktion på Visbyvej 23 ønskes godkendt efter stipladsmodellen (m<sup>2</sup> modellen). Der ændres ikke på bygningers udformning eller indretning i det eksisterende staldanlæg. Produktionsarealet er på 1.777 m<sup>2</sup>. Dertil kommer arealet af bedriftens gyllebeholder på 255 m<sup>2</sup>. Det samlede produktionsareal medfører en totaldeposition på 0 kg NH<sub>3</sub>-N/år i tættestliggende kategori 1 og 2 natur. Tættestliggende kategori 3 natur påvirkes med en meremission på 0 kg NH<sub>3</sub>-N/år. Der findes anden §3 beskyttet, men ikke ammoniakfølsom, natur i form af en sø nord for anlægget, men da der ikke ændres væsentligt på anlæggets bygningsmasse, befæstningsgrad eller udledningsforhold sker der ingen fysisk påvirkning af disse. Da der er tale om et eksisterende anlæg, vurderes dette ikke som en uacceptabel påvirkning af beskyttet natur. Særligt udpegede Bilag IV arter forventes ikke at have permanent levested i umiddelbar nærhed af produktionsanlægget pga. intensivt dyrkede arealer og menneskelig aktivitet og vurderes derfor ikke at påvirkes af produktionsanlægget.

Lugtgenafstande til nærmeste nabobeboelser og byzone er overholdt jf. beregninger i husdyrgodkendelse.dk og produktionsanlægget vurderes derfor ikke at give anledning til øgede lugtgener i omgivelserne. Ligeledes vurderes støv og støj ikke at forekomme i generende grad fra produktionsanlægget, da der er truffet foranstaltninger for at hindre dette.

Negativ påvirkning af menneskers og dyrs sundhed tilstræbes undgået gennem sundhedsstyring og medicinhåndtering i henhold til gældende lovgivning og gennem forholdsregler for at undgå udslip af miljøskadelige stoffer fra produktionen. Disse forholdsregler findes bl.a. beskrevet i en udførlig beredskabsplan for produktionsanlægget.

Det omgivende miljø og klima beskyttes gennem anvendelse af teknologier i stalde og gødningslagre, der anses som BAT. BAT er dog i visse tilfælde fravalgt med begrundelse i, at der er tale om eksisterende anlæg, hvilket medfører at indførsel af BAT er ude af proportion med miljøeffekten heraf.

BAT kravet på ejendommen er overholdt men fremtræder på grund af en afrundingsfejl i ansøgningsmaterialet med en overskridelse på 1 kg NH<sub>3</sub>-N pr. år.

Der tages på de omkringliggende arealer under intensiv landbrugsdrift vare på landskabets særlige strukturer og kendetegn som f.eks. fortidsminder med relevans for Danmarks kulturarv.

Ved evt. ophør af produktionen, rengøres staldene og bygningernes videre brug vurderes. En evt. nedtagning af bygninger udføres efter de på nedtagningstidspunktet gældende regler.

### Beskrivelse af det ansøgte:

Der søges om miljøgodkendelse efter m<sup>2</sup>-systemet af eksisterende anlæg til produktion af svin. Produktionsanlægget er beliggende Visbyvej 23, 7755 Bedsted. Anlægget består i en produktion der foregår i et bestående staldanlæg, hvor der ikke ændres på staldgulvet eller bygningernes udformning og fremtoning i øvrigt.

Der er fremover tale om produktion af flexgruppen, smågrise og slagtesvin på delvis fastgulv. Det samlede produktionsareal er 1.777 m<sup>2</sup>. Samt 1 gyllebeholdere med et samlet overfladeareal på 255 m<sup>2</sup>.





Anlægget ligger ifølge kommuneplan 2017-2029 i åbent landskab i landzone præget af og udlagt til "særlig værdifuldt landbrugsområde".

Anlægget ligger indenfor skovbyggelinjen, men eftersom der ikke opføres nyt byggeri vurderes dette ikke at have betydning. Anlægget ligger med ind- og udkørsel direkte til offentlig vej – Kommunevejen Visbyvej.

Afstanden til nærmeste nabo uden landbrugspligt – Visbyvej 16 er på 200 m og ejendommen er beliggende sydvest for anlægget.

Nærmeste beboelse er en landbrugsejendom på Visbyvej 25 beliggende ca. 117 meter øst for anlægget. Naboerne på Visbyvej er beliggende således, at disse har egen udkørsel til den offentlige vej og generes ikke af tilkørslerne til og fra anlægget.

Afstanden til nærmeste byzone er Bedsted by beliggende ca. 1.600 meter nordvest for anlægget. Da der er tale om, at det bestående anlæg ikke ændres ved nærværende ansøgning, vurderes det, at en miljøgodkendelse ikke vil påvirke anlæggets landskabelige fremtoning og generelle miljømæssige påvirkning af omgivelserne.

### Miljøkonsekvenser

Ansøgers forventede virkning på miljøet:

Beregninger i Husdyrgodkendelse.dk viser at lugtgenegrænserne til naboer, samlede bebyggelser og byzoner i nærheden af produktionsanlægget er overholdt. Den korrigerede geneafstand til nabo uden landbrugspligt på Visbyvej 16 er 230 m og den vægtede gennemsnitsafstand 232,6 m.

Den vægtede gennemsnitsafstand til byzone er 1669,4 m. Da anlægget overholder genekriterierne for lugt for såvel nærmeste nabo samt byzone, og da der er tale om eksisterende anlæg hvor lugtemissionen ikke ændres, forventes det ikke at lugtgener ændres i forbindelse med miljøgodkendelse af anlægget efter m<sup>2</sup>-modellen. Det vurderes derfor at omgivelserne ikke påvirkes væsentligt af lugtgener fra produktionsanlægget.

Ammoniakdepositionen i den omkringliggende beskyttede kategori 1 natur overskrider ikke grænseværdierne for ammoniak, da NH<sub>3</sub>-N-depositionen til nærmeste kategori 1 natur er 0,0 kg NH<sub>3</sub>-N/ha/år og dermed mindre end 0,2 kg NH<sub>3</sub>-N/ha/år, som er grænseværdien i kumulation med 2 eller flere ejendomme ved naturpunktet, jf. Bekendtgørelse om godkendelse og tilladelse m.v. af husdyrbrug BEK nr 718 af 08/07/2019, §26.

Totaldepositionen af NH<sub>3</sub>-N til nærmeste kategori 2 natur er 0,0 kg N/ha/år altså mindre end 1 kg/ha/år, som er den maksimale grænse for udledning angivet i Bekendtgørelse om godkendelse og tilladelse m.v. af husdyrbrug, BEK nr 718 af 08/07/2019, §27

Påvirkningen af nærmeste kategori 3 natur er 1,3 kg NH<sub>3</sub>-N/ha/år, men der sker ingen meremission fra anlægget, så anlæggets påvirkning af kategori 3 natur i omgivelserne er uændret.

Der findes anden §3 beskyttet, men ikke ammoniakfølsom, natur i form af en sø nord for anlægget, men da der ikke ændres væsentligt på anlæggets bygningsmasse, befæstningsgrad eller udledningsforhold sker der ingen fysisk påvirkning af disse.

Særligt udpegede Bilag IV arter forventes ikke at have permanent levested i umiddelbar nærhed af produktionsanlægget pga. intensivt dyrkede arealer og menneskelig aktivitet og skønnes arter og leve-



eller voksesteder vurderes derfor ikke at påvirkes af produktionsanlægget. Vandforbruget i anlægget er i stor udstrækning knyttet til drikkevandsforbrug til dyrene, hvilket ikke kan ændres, når dyrenes behov skal tilgodeses. Vandforbrug til vask af stald og vand- og elforbrug i anlægget i øvrigt vurderes at være begrænset i videst mulige udstrækning gennem vand- og elektricitetsbesparende tiltag. Ressourceforbruget i øvrigt i form af brændsel til opvarmning og brændstof til traktorer og maskiner vurderes at være proportionalt med bedriftens og produktionens størrelse. Ved intern transport kan der i tørre perioder opstå støvgener, men da der ikke findes naboer indenfor kort afstand til produktionsanlægget, skønnes denne kørsel ikke at give anledning til gener udenfor anlægget.

Der tilstræbes hensynsfuld kørsel ved ind og udkørsel fra ejendommen, så det vurderes ikke at genere omgivelserne med støv eller støj. Derudover reguleres transport ad offentlig vej af færdselslovens bestemmelser. Foder opbevares i lukkede siloer eller foderlade, hvorfor støvgener herfra ikke vurderes at kunne genere omgivelserne udenfor produktionsanlægget væsentligt. Lysgener hos naboer vurderes ikke at forekomme, da der er relativt langt til naboer og da anlægget ikke er fuldt oplyst i nattetimerne. Udendørsbelysning er kun tændt ved behov ved færdsel omkring produktionsanlægget i mørke perioder. Støj håndteres ved så vidt muligt at isolere støjende maskineri i maskinrum og vedligeholde teknisk udstyr og støjende arbejde søges udført i dagtimerne så vidt muligt. Der forventes derfor ikke urimelige støjgener til omgivelserne omkring anlægget, hvilket yderligere sikres ved den relativt store afstand til naboer. Olie og kemikalier opbevares og håndteres i henhold til gældende forskrifter og der forventes derfor ikke miljømæssige konsekvenser af opbevaringen af disse i anlægget. Affald, medicinrester og døde dyr håndteres efter gældende forskrifter og afleveres/afhentes jf. gældende regler og ordninger, hvilket sikrer mod uønskede miljøpåvirkninger. Hvor der opstår uheld med risiko for udslip af miljøskadelige stoffer, kontaktes kommunens miljøberedskab. Hvor der er overhængende fare alarmeres alarmcentralen på telefon 112. Der er udarbejdet detaljeret beredskabsplan for produktionsanlægget til håndtering af større uheld og bedriften har et miljøledelsessystem, som implementeres blandt såvel ejer som ansatte. Så det vurderes, at der er det nødvendige beredskab på ejendommen til at håndtere eventuelle miljøuheld.

Foranstaltninger for at begrænse det ansøgtes virkning på miljøet:

Ud over at der er udarbejdet beredskabsplan til håndtering af større utilsigtede hændelser, er der iværksat en række tiltag omkring anlæggets drift, med henblik på at minimere produktionens påvirkning af det omkringliggende miljø og omgivelser.

Følgende managementmæssige forholdsregler er taget på husdyrbruget: Der føres regnskab med vand- og energiforbrug via årlige opgørelser fra leverandører, der udarbejdes gødningsregnskab og redegøres for udbringning af handels- og husdyrgødning, planer for håndtering af uheld og ulykker er beskrevet i husdyrbrugets "Beredskabsplan", området omkring ejendommen holdes ryddeligt og rent, området omkring siloer og foderanlæg rengøres jævnligt, for at undgå uhygiejniske forhold og udbringning af husdyrgødning foregår primært i dagtimerne og ikke på søn- og helligdage nær beboelser.

Følgende fodringsmæssige forholdsregler er taget på husdyrbruget: Foder optimeres i overensstemmelse med nyeste viden om optimeret næringsstofindhold. Hvor produktionsformen tillader det, begrænses proteinindholdet i foderet gennem brug af syntetiske aminosyrer i foderet og fosforindholdet reduceres ved brug af fytase. Dette er dog ikke muligt ved økologisk produktion.

Anerkendte regler for smittebeskyttelse og sundhedsstyring følges.



Følgende forholdsregler er taget for vandforbruget på husdyrbruget: Vandinstallationerne kontrolleres dagligt, småreparationer udføres med det samme eller der tilkaldes service, drikkenipler er monteret over fodertrug eller der anvendes drikkekopper, drikkeventiler er af vandbesparende type, vandsystemet er et lukket system, der gør det muligt konstant at holde et lavt vandtryk og ved vask af stalde anvendes iblødsætning via overbrusningsanlæg.

Følgende forholdsregler er taget for energiforbruget på husdyrbruget: I svineproduktionen og markdriften er der indført energibesparende teknologier, kornblæser (el) og brændsel til nedtørring anvendes kun i nødvendigt omfang, ventilationsanlæg i svinestaldene er hovedsageligt baseret på naturlig ventilation, der ikke er energikrævende. I sektion 1 og 2, der er mindre aflastningsafdelinger, er der tale om et ældre ventilationsanlæg, som, hvis det udskiftes, erstattes af et energibesparende anlæg.

Følgende forholdsregler er taget for gylleopbevaring og -udbringning på husdyrbruget: Gyllesystemets pumpeanlæg og gyllebeholdernes tilstand kontrolleres jævnlige, pumpeudstyr drejes ind over gyllebeholderen, når udstyret ikke er i brug, lovpligtig 10-års tank-kontrol overholdes, udbringningen af gylle foregår i overensstemmelse med Husdyrgødningsbekendtgørelsen, udbringning planlægges så der tages hensyn til naboer, udbringning afpasses afgrødernes behov og udbringning undgås på vandmættede marker og skrånende marker med hældning mod vandløb.

Følgende tiltag planlægges ved husdyrbrugets eventuelle ophør: Stalde, gyllekanaler og opbevaringsanlæg tømmes og rengøres, husdyrgødningen bortskaffes efter gældende regler, gyllebeholdere rengøres og sløjfes, foderbeholdere og -anlæg tømmes og restkemikalier, olieaffald, medicinaffald mv. bortskaffes efter gældende regler.

#### Alternative løsninger:

Der er tale om et eksisterende anlæg og det forventes ikke, at staldene skal gennemgå en renovering indenfor en overskuelig fremtid. Der skal således ikke foretages ombygninger i anlægget, der umiddelbart muliggør installation af ammoniakreducerende teknologi på økonomisk acceptable vilkår, der er proportionale i forhold til den opnåelige reduktion af  $\text{NH}_3\text{-N}$ -udledningen. Med baggrund heri er BAT fravalgt som følger: Gyllekøling er fravalgt fordi det ikke er nybyggeri og etableringsomkostningen og driftsomkostningerne vil betyde, at projektet ikke kan forrentes. Gylleforsuring er fravalgt, da forsuring i gyllekanaler ikke er økonomisk eller teknisk muligt uden en markant ombygning af de eksisterende anlæg. Stalde og gødningsanlægs alder og udformning medfører derudover, at der ikke kan stilles garanti mod korrosions- og syreskader. Luftrensning er fravalgt, da det vil være uforholdsmæssigt dyrt at installere i en eksisterende stald. Punktudsugning er fravalgt, da der ikke bygges nye stalde og det ikke skønnes at være proportionalt, at installere punktudsugning med luftrensning. Hertil kommer, at der er tale om en specialproduktion i naturligt ventilerede stalde, hvor nævnte tiltag ikke er mulige.



## Projektbeskrivelse

### Indretning og drift af anlæg

Der er tale om en specialproduktion af velfærdsgrise med et naturligt ventileret staldsystem med tilhørende udeareal. Udearealerne er med spaltebund, mens der inde i staldbygningerne er arealer med dybstrøelse. Til aflastning er der i to mindre afdelinger indrettet traditionelle stier med delvist spaltegulv.

Produktionsarealer på husdyrbruget:

Stalde og produktioner							
Staldnavn	Staldstørrelse (m <sup>2</sup> )	Ventilation	Kildehøjde	Produktion	Antal måneder udegående	Produktionsareal (m <sup>2</sup> )	
<b>Ansøgt drift</b>							
Sektion 2	372	Mekanisk ventilation	6 m	(#223750) Flexgruppe: Slagtesvin og Smågrise; 50-75 % fast gulv	0	189	
Sektion 1	104	Mekanisk ventilation	6 m	(#223753) Flexgruppe: Slagtesvin og Smågrise; 50-75 % fast gulv	0	64	
Sektion 3	506	Naturlig ventilation	3 m	(#223756) Flexgruppe: Slagtesvin og Smågrise inkl. økologi; 50-75 % fast gulv	0	467	
Sektion 4	575	Naturlig ventilation	3 m	(#223759) Flexgruppe: Slagtesvin og Smågrise inkl. økologi; 50-75 % fast gulv	0	527	
Sektion 5	581	Naturlig ventilation	3 m	(#223762) Flexgruppe: Slagtesvin og Smågrise inkl. økologi; 50-75 % fast gulv	0	530	
<b>Sum</b>						<b>1777</b>	
<b>Nudrift</b>							
Sektion 2	372	Mekanisk ventilation	6 m	(#223751) Slagtesvin. Delvist spaltegulv, 50 - 75 % fast gulv	0	189	
Sektion 1	104	Mekanisk ventilation	6 m	(#223754) Slagtesvin. Delvist spaltegulv, 50 - 75 % fast gulv	0	64	
Sektion 3	506	Naturlig ventilation	3 m	(#223757) Slagtesvin. Dybstrøelse, opdelt leje	0	467	
Sektion 4	575	Naturlig ventilation	3 m	(#223760) Slagtesvin. Dybstrøelse, opdelt leje	0	527	
Sektion 5	581	Naturlig ventilation	3 m	(#223763) Slagtesvin. Dybstrøelse, opdelt leje	0	530	
<b>Sum</b>						<b>1777</b>	
<b>8 års drift</b>							
Sektion 2	372	Mekanisk ventilation	6 m	(#223752) Slagtesvin. Delvist spaltegulv, 50 - 75 % fast gulv	0	189	
Sektion 1	104	Mekanisk ventilation	6 m	(#223755) Slagtesvin. Delvist spaltegulv, 50 - 75 % fast gulv	0	64	
Sektion 3	506	Naturlig ventilation	3 m	(#223758) Slagtesvin. Dybstrøelse, opdelt leje	0	467	
Sektion 4	575	Naturlig ventilation	3 m	(#223761) Slagtesvin. Dybstrøelse, opdelt leje	0	527	
Sektion 5	581	Naturlig ventilation	3 m	(#223764) Slagtesvin. Dybstrøelse, opdelt leje	0	530	
<b>Sum</b>						<b>1777</b>	

### Følgende flexgrupper indgår

Dyretype og staldsystemer som indgår i flexgruppen	
Slagtesvin og Smågrise; 50-75 % fast gulv	Slagtesvin og Smågrise inkl. økologi; 50-75 % fast gulv
Smågrise. Toklimastald, delvis spaltegulv	Smågrise. Toklimastald, delvis spaltegulv
Slagtesvin. Delvist spaltegulv, 50 - 75 % fast gulv	Slagtesvin. Delvist spaltegulv, 50 - 75 % fast gulv
	Slagtesvin. Dybstrøelse, opdelt leje
	Slagtesvin. Økologiske stalde



Der er i ansøgt drift anvendt flexgruppe med slagtesvin og smågrise, for at åbne mulighed for en mere flexibel produktion. Der ændres ikke på gulvarealerne, som opfylder kravene til opstaldning af de enkelte dyregrupper i den pågældende flexgruppe.

Arealer af opbevaringslagre til husdyrgødning:

Opbevaringslagre					
Navn	Lagertype	Yderligere oplysninger	Bedste tilgængelige opbevaringsteknik	Dimension	Areal (m <sup>2</sup> )
<b>Ansøgt drift</b>					
Gylletank	Flydende				255
<b>Nudrift</b>					
Gylletank	Flydende				255
<b>8 års drift</b>					
Gylletank	Flydende				255

Placering af medregnede produktionsarealer fremgår af bilag 2.

### Biaktiviteter

Der er ingen biaktiviteter på husdyrbruget.

### Byggetider

Der bygges ikke nyt.

### Anlægsarbejder, bygningsændringer

Der bygges ikke nyt og der foretages ingen godkendelsespligtige ændringer i de eksisterende stalde.

Anlæggets lokalisering og bygningers placering i landskabet fremgår af bilag med oversigtsfoto og landskabsmæssige forhold. Anlæggets bygninger er indtastet i Husdyrgodkendelse.dk som følger



### Forhold til andre husdyrbrug

Der drives svineproduktion på naboejendommen Visbyvej 21, men der er ikke tale om teknisk og forureningsmæssigt forbundne enheder.

### Beliggenhed og omgivelser

#### Generelle afstandskrav

Afstande § 6:

Område	Afstand (m)	Beskrivelse	Afstandskrav (m)
Eksisterende eller ifølge kommuneplanens fremtidige byzone eller sommerhusområde.	1.463	Bedsted	50
Område i landzone, der i lokalplan er udlagt til boligformål, blandet bolig og erhvervsformål eller med henblik på beboelse, institutioner, rekreative formål og lignende.	2.260	Lokalplan nr. 78 Sydthy Produktionsskole	50
Nabobeboelse uden landbrugspligt.	171	Visbyvej 16	50
Nabobeboelse uden landbrugspligt.	316	Visbyvej 20	50



Afstande § 8:

Nærmeste...	Afstand (m)	Beskrivelse	Afstandskrav (m)
Enkelt vandindvindingsanlæg.	6	Eget vandværk DGU 185.891	25
Fælles vandindvindingsanlæg.	1.889	DGU 36.438 Bedsted vand	50
Vandløb	164	Grøft S	15
Dræn	> 15		15
Sø	117	§ 30 NØ	15
Privat fælles vej/ offentlig vej	14	Visbyvej	15
Levnedsmiddelvirksomhed	> 500	-	25
Beboelse på samme ejendom		-	15
Naboskel	10	Visbyvej 25 Matr. 5i Visby By Visby	30
	92	Visbyvej 21 Matr. 11c-del2	30

Afstandene jf. § 8 skal overholdes i forhold til nyt byggeri og udvidelser eller ændringer der medfører forøget forurening. Idet forureningen fra produktionsarealerne er uændrede, er afstandskravet i § 8 overholdt.

Øvrige afstandskrav i henhold til Husdyrbrugslovens §§ 6, 7 og 8 er overholdt.

Afstande til nærmeste naturområder er følgende:

Naturkategori	Afstand (m)	Beskrivelse
Kategori 1-natur	3.776	Rigkær N Ove sø
Kategori 2-natur	2.592	Overdrev Ullerupvej
Kategori 3-natur	316	Mose Ø

#### Landskabs- og planmæssige forhold

Anlægget ligger i åbent landskab præget af, og udlagt til, landbrugsdrift og udpeget til værdifuldt landbrugsområde i kommuneplan 2017-2029. Anlægget ligger indenfor skovbyggelinje og på randen af råstofområde, økologisk forbindelse og potentielt naturbeskyttelsesområde jf. kommuneplan 2017-2029. Der er tale om eksisterende bygninger og anlæg så der ændres ikke på anlæggets landskabelige fremtoning og påvirkning af omgivelserne.

Særlige landskabelige hensyn og planmæssige forhold

I en landskabsanalyse udarbejdet i forbindelse kommuneplan 2017-2029 er ejendommen beliggende i område 06 Hurup Agerlandskab.

Hele området dyrkningsform er næsten udelukkende intensivt landbrug med markfelter i forskellige størrelser. Området er præget af et NØ-SV gående langstrakt dødisrelief med mange og tætliggende småbakker og lavninger. I området høje terræn findes en meget høj koncentration af fortidsminder i form af gravhøje.



Anlægget er placeret inden for følgende områder og zoner:

(Kommuneplan 2017-2029)	Ja	Nej
Bevaringsværdige landskaber		x
Uforstyrrede landskaber (Stille- og mørkeområde)		x
Større sammenhængende landskaber		x
Værdifulde Geologiske områder		x
Råstofområder		(x)
Kystnærhedszonen		x
Værdifulde kulturarvsområder		x
Værdifulde landbrugsområder og store husdyrbrug*	x	
Økologiske forbindelser		x
Potentielle økologiske forbindelser		x
Naturbeskyttelsesområder		x
Potentielle naturbeskyttelsesområder		x
Natura2000		x
Lavbundsareal		x
Kirkebyggelinjer		x
Skovbyggelinjer	x	
Strand-, Sø- og Å-beskyttelseslinjer		x
Beskyttede sten- og jorddiger		x
Klitfredning		x
Fund og fortidsminder		x

\* Værdifulde Landbrugsområder

Retningslinjerne i kommuneplanen for Særligt Værdifulde Landbrugsområder er følgende:

<p><b>Retningslinjer 2.1.8</b></p> <p>a) Særligt værdifulde landbrugsområder er primært forbeholdt jordbrugserhvervene, hvor de jordbrugsmæssige interesser skal varetages.</p> <p>b) Når der inddrages særligt værdifulde landbrugsområder til andet formål end jordbrugsmæssig anvendelse skal;</p> <ul style="list-style-type: none"> <li>arealforbruget begrænses mest muligt</li> </ul>
--





- eventuelle alternative placeringsmuligheder undersøges med henblik på at opnå, den for jordbruget, mindst belastende løsning
  - velarronderede ejendomme, ejendomme med gode bygninger, væksthuse, ejendomme med skove mv. samt læbælter skal så vidt muligt bevares.
  - nødvendige indgreb ske under størst mulig hensyntagen til de berørte landbrugsejendommers struktur- og arronderingsforhold, og de foretagne bygnings- og kulturtekniske investeringer.
- c) I særligt værdifulde landbrugsområder med grundvandsinteresser har foranstaltninger, der mindsker risikoen for forurening af grundvandet, høj prioritet.
- d) I særligt værdifulde landbrugsområder med skovrejsningsinteresser har skovrejsning høj prioritet.
- e) I særligt værdifulde landbrugsområder med naturinteresser har foranstaltninger, som fremmer de internationale, nationale og regionale landskabelige og naturmæssige interesser, høj prioritet.
- f) I særlige værdifulde landbrugsområder beliggende i beskyttede landskaber, skal etableringen af nye bygninger og anlæg, der er nødvendige for landbrugets drift, ske i overensstemmelse med retningslinjerne for den pågældende landskabstype.
- g) Områder til placering af store husdyrbrug skal friholdes for udvikling, der er i modstrid med etablering af store landbrugsbygninger og -anlæg.
- h) Udvidelser af eksisterende landbrugsbedrifter skal i videst mulig omfang ske i tilknytning til de eksisterende bygninger. Nye bygninger til landbrugsformål kan opføres uden tilknytning til den eksisterende bebyggelse på den pågældende ejendom, hvis væsentlige miljøhensyn tilsiger det, og hvis væsentlige beskyttelsesinteresser ikke tilsidesættes.
- i) Der må som udgangspunkt ikke etableres jordløse brug eller barmarksprojekter inden for bevaringsværdige landskaber og uforstyrrede landskaber.

### Skovbyggelinjer

Skovbyggelinjerne hører i Kommuneplan 2017-2029 ind under 2.2.3 Naturgenopretning og Øvrig Beskyttelse.

Inden for en afstand af 300 meter fra skove større end 20 ha og offentligt ejede skove må der ikke uden dispensation placeres bebyggelse eller opstilles campingvogne og lignende. Der skal ikke dispenseres fra skovbyggelinjen jf. § 17 stk. 2. nr. 4. i Naturbeskyttelsesloven til byggeri, der er erhvervsmæssigt nødvendigt for den pågældende ejendoms drift som landbrugsejendom, og som opføres i tilknytning til ejendommens hidtidige bebyggelsesarealer.

Der er på grund af Thisted Kommunes lange kystlinje store klitlandskaber, søer, åer, skove, fortidsminder og kirker mange arealer, der er omfattet af naturbeskyttelseslovens bygge- og beskyttelseslinjer. Beskyttelseslinjerne regulerer enhver ændring af tilstanden, mens byggelinjerne kun regulerer bebyggelse.

### Ammoniakemission

Den samlede ammoniakemission fra stalde og gødningslagre er beregnet til 3.961,5 kg NH<sub>3</sub>-N, hvilket er uændret i forhold til nudrift og 8-årsdrift.

Ammoniakemissionen fremgår af nedenstående tabel fra husdyrgodkendelse.dk:



Driftstype:	Ammoniakemission fra staldafsnit (kg NH <sub>3</sub> -N/år)	Ammoniakemission fra lagre (kg NH <sub>3</sub> -N/år)	Ammoniakemission fra husdyrbruget (kg NH <sub>3</sub> -N/år)
Ansøgt drift	3859,4	102,1	3961,5
Nudrift	3859,4	102,1	3961,5
8 års-drift	3859,4	102,1	3961,5

Den omkringliggende beskyttede kategori 1 natur påvirkes ikke i uacceptabel grad af produktionen, da NH<sub>3</sub>-N-udledningen til nærmeste kategori 1 natur er 0 kg NH<sub>3</sub>-N/ha/år og dermed mindre end 0,2 kg NH<sub>3</sub>-N/ha/år, som er den angivne grænseværdi i kumulation med 2 eller flere ejendomme ved naturpunktet, jf. Bekendtgørelse om godkendelse og tilladelse m.v. af husdyrbrug BEK 1021 af 06/07 2018, § 26.

Der henvises til afsnit 7 vedrørende en nærmere vurdering af påvirkning af natur og Bilag IV arter.

### Lugtemission

De væsentligste lugtkilder fra husdyrbruget er lugtemission fra staldanlægget ifm. udmugning af dybstrøelse og udbringning heraf samt omrøring og transport af gylle. Derudover er tilstedeværelsen af dyrene og deres gødning i staldanlægget en daglig kilde til lugtemission.

Lugtemissionen i nudrift og ansøgt drift er beregnet i IT-ansøgningssystemet [www.husdyrgodkendelse.dk](http://www.husdyrgodkendelse.dk) og er angivet i skemaet herunder:

	Lugt (LE/s)	Lugt (OU/s)	Faktisk lugt (LE/s)	Faktisk lugt (OU/s)
Nudrift	24.878	72.869	24.878	72.869
Ansøgt drift	24.878	72.869	24.878	72.869
<b>Stigning/fald</b>	<b>0</b>	<b>0</b>	<b>0</b>	<b>0</b>

Lugtemission i Odour Units (OU) beregnes med OML-modellen og i Lugt Enheder (LE) med FMK-modellen. Begge modeller beregner spredningen af lugtemissionen fra husdyrbruget på grundlag af produktionsarealets størrelse og lugtemissionsfaktorerne for den eller de pågældende dyretyper og staldsystemer fastsat i hhv. OU og LE, jf. husdyrgodkendelsesbekendtgørelsens bilag 3, B. Faktisk lugt er den beregnede lugtafgivelse til omgivelserne, efter at eventuelle teknologier til reduktion af lugtemission er inkluderet i beregningerne.

Lugtemissionen fra anlægget er uændret i forhold til nudrift og ansøgt drift.

Der er ligeledes foretaget beregninger af lugtpåvirkningen til husdyrbrugets nærmeste naboer i [www.husdyrgodkendelse.dk](http://www.husdyrgodkendelse.dk). Den beregnede geneafstand for områdetyperne nabobeboelse, byzone og samlet bebyggelse fremgår af nedenstående tabel:



Bebyggelse	Kumulation	Model	Ukorrigeret geneafstand (m)	Korrigeret geneafstand (m)	Vægtet gennemsnitsafstand (m)	Genekriterie overholdt
Visbyvej 16	1	NY	255,2	230,2	232,6	Ja
Visbyvej 20	0	NY	255,2	255,2	362,2	Ja
Bedsted By, Bedsted	0	NY	698,7	698,7	1669,4	Ja

**Forklaring til samlet resultat af lugtberegning**

\* Geneafstanden fra NY modellen er 0, selvom der er en faktisk lugt fra staldgruppen. Dette skyldes at lugten er for lav til at lugtspredningen kan beregnes.

**Konsekvenszone: 694 m**

Der er ikke andre større produktionslandbrug indenfor 100 m til nabobeboelsen uden landbrugspligt på Visbyvej 20 hhv. sydøst for anlægget eller indenfor 300 m til byzonen ved Bedsted, så der er ikke beregnet lugtmæssig kumulation med andre ejendomme i disse tilfælde. Produktionsanlægget på ejendommen Visbyvej 21 ligger mindre end 100 m fra nabobeboelsen på Visbyvej 16 sydvest for anlægget, så hertil er beregnet kumulation. Der findes ikke samlet bebyggelse nærmere end byzonen ved Bedsted.

Boligerne på ejendomme med landbrugspligt er ikke omfattet af det generelle beskyttelsesniveau for lugt. Det vil sige, at de ikke indgår i vurdering af, om der ligger enkeltboliger eller samlet bebyggelse inden for de beregnede geneafstande.

**Andre emissioner og genepåvirkninger**

Støj

*Støjklider*

Omkring landbrugets driftsbygninger afgiver følgende installationer støj, som kan genere omgivelserne:

Støjkilde	Tidsrum
Mekaniske ventilationsanlægs motorer	Døgnet igennem, kraftigst i dagtimer
Korntørringsanlæg	Høstperiode
Korn- og fodertransportsystemer	Dagtimer
Højtryksrensere og kompressorer	Dagtimer
Husdyrs lydavgivelse	Døgnet igennem, mest i dagtimer

*Tiltag mod støjklider*

Stationære støjafgivende maskiner kan, hvor det er muligt, isoleres i støjabsorberende maskinrum. Ved vedligehold af teknisk udstyr og hensigtsmæssig omgang med dyrene skal følgende værdier for støjbelastning overholdes, målt ved nabobeboelser med de tilhørende opholdsarealer og angivet som det ækvivalente, korrigerede lydtrykniveau i dB(A).

Dag	Tidsinterval	Grænseværdi dB(A)
Hverdage	07.00 – 18.00	55



Lørdag	07.00 – 14.00	55
Lørdag	14.00 – 18.00	45
Søn- og helligdage	07.00 – 18.00	45
Aften	18.00 – 22.00	45
Nat	22.00 – 07.00	40

### Lys

Da der ikke er fuld belysning i staldanlægget i nattetimerne, forventes lysafgivelse ikke at genere omgivelserne. Udendørsbelysning er alene tændt ved behov under færdsel omkring bygningerne i den mørke tid. Udendørsbelysning er placeret nedadrettet for at undgå blænding i omgivelserne og for at oplyse gang- sti- og arbejdsarealer. Dette er generelt retningslinjerne for arbejdsbelysning i det åbne land.

### Fluer og skadedyr

Generel bekæmpelse sker ved tiltag, der skal sikre mod etablering af skadedyrsbestande i og omkring anlægget. Dette sker ved tiltag der kan forhindre redebygning, samt ved oprydning og fjernelse af gamle foderrester.

Rottebekæmpelse gennemføres ved giftudlægning af autoriseret person eller kommunens rottebekæmpelse.

### Fluer og andre insekter

Fluebekæmpelse gennemføres efter retningslinjer fra Aarhus Universitet, Institut for Agroøkologi. Opformering af fluer og insekter søges undgået ved passende hygiejnetiltag omkring foder og foderopbevaring, og om nødvendigt ved kemisk bekæmpelse.

Husdyrgødning håndteres i stor udstrækning som flydende husdyrgødning, der opbevares i gyllebeholdere med overdækning eller flydelag, hvilket vurderes at begrænse opformering.

### Foderopbevaring

Kraftfoder og korn: Opbevares siloer ved staldanlægget og/eller i lade til opbevaring af korn og øvrige råvarer. Fremstilling af foderblandinger foregår i laden med eget blandedustyr.

Ensilage: Opbevares i wrap-baller eller markstak.

### Støv

Der forventes ikke støvafgivelse i væsentligt omfang til omgivelserne ved normal drift.



## Transport

Transporter		Før produktionstilpasning	Efter produktionstilpasning
		Antal/år	Antal/år
Til anlægget	Dyr	17	17
	Foder	40	40
	Afgrøder	30	30
	Brændstof	7	7
	Brændsel/fyringsolie	5	5
Fra anlægget	Dyr	52	52
	DAKA	25	25
	Afgrøder	3	3
	Gødning/gylle	50	50
<b>I alt</b>		<b>229</b>	<b>229</b>

Anlægget ligger umiddelbart ud til offentlig vej med udkørsel direkte til denne. Nærmest nabo til udkørslen er landbruget Visbyvej 25 ca. 125 m øst for anlægget. Der forventes derfor ikke støv og støjgener for naboer i forbindelse med ind- og udkørsel for ejendommen. Naboer vil ikke opleve væsentligt ændrede transportmængder til anlægget, da produktionen ikke ændres, Transport ad offentlig vej reguleres af færdselslovens bestemmelser.

## **Risici og håndtering**

### Beredskabsplan

Der er udarbejdet beredskabsplan for ejendommen med henblik på at afværge og håndtere større miljøuheld og brand på ejendommen.

### Brand

Kan opstå som følge af fejl i elinstallationer eller som følge af uheld ved brug af åben ild/svejsning. Der kan opstå risiko for udslip af giftige stoffer under brand. Dette søges undgået ved at vedligeholde eludstyr og undgå adfærd, der kan beskadige ledninger og elektrisk udstyr samt elektriske installationer. Under svejsning holdes området frit for brændbare materialer og der afskærmses i fornødent omfang.

### Gylleudslip

Søges hindret gennem jævnlig inspektion af gyllesystemets pumpeanlæg og gyllebeholdernes tilstand. Det sikres, at pumpeudstyr ikke peger udenfor gylletanken, når udstyret ikke er i brug.

Derud over gennemføres de lovpligtige 10-årskontroller, hvor gylletankene kontrolleres af særligt uddannet personale jf. Bekendtgørelse om kontrol af beholdere til opbevaring af flydende husdyrgødning og ensilagesaft BEK nr. 1322 af 14/12/2012.



### Udslip af miljøskadelige stoffer

Hvor der opstår uheld med risiko for udslip af miljøskadelige stoffer, kontaktes kommunens miljøberedskab. Hvor der er overhængende fare alarmeres alarmcentralen på telefon 1 1 2.

### Kemikalier

Forskellige hjælpemidler som rengørings- og desinfektionsmidler, konserveringsmidler til foder/ensilage og andre hjælpestoffer, der kan udgøre en miljørisiko, håndteres og opbevares, så der ikke kan ske en utilsigtet udledning til miljøet.

Placering: I rum ved pillifyr.

### Pesticider og sprøjteudstyr

Findes ikke på ejendommen.

### Oplag af olie og andre kemikalier

Placering: I maskinhus

## **Affaldsproduktion og ressourceforbrug**

### Affald

#### *Affaldsmængder*

<b>Affaldstype</b>	<b>EAK-koder</b>	<b>Affaldsfraktioner</b>	<b>Årlig mængde</b>	<b>Bortskaffelse</b>
Animalsk affald (Døde dyr)	02 01 02		Varierende Skøn: Max. 20 T	DAKA
Emballage sædekorn, foderleverancer m.m.	15.01.01 15.01.02	50.04 52.07	Max 500 kg	Kommunal ordning
Emballage rengørings- og desinfektionsmidler	02 01 09	52.07	Max. 100 kg	Kommunal ordning
Emballage sprøjtemidler markbrug	02 01 08 02 01 09	50.04 51.00 52.07	Ikke på ejendommen	Kommunal ordning
Overdækningsplast	02 01 04	52.07 (ej PVC)	Markstakke 100 kg	Kommunal ordning
Spildolie	13 02 05 13 02 06	06.01 06.02 06.14	Max. 50 L i tromle/dunk	Olieleverandør eller kommunal ordning
Malingsrester	08 01 11	03.21 03.22	Begrænset	Kommunal ordning



Sprøjtemiddelrester	02 01 08 02 01 09		Ikke på ejendommen	Kommunal ordning
Medicinrester	18 02 08	05.13	< 0,5 kg	Apotek
Medicinflasker	18 02 02	51.00 52.07	Ca. 80 kg	Kommunal ordning
Medicinsk udstyr	18 02 01	56.20	< 25 kg	Kommunal ordning
Andet brændbart Træ, bindegarn, emballage m.m.	02 01 99	62.00 52.07 (ej PVC) 50.04	500 kg	Kommunal ordning
Andet ikke brændbart affald f.eks. lysstofrør	16 05 04 16 06 01	23.00 79.00	< 50 kg	Kommunal ordning

#### *Animalsk affald*

Bortskaffelse: Autoriseret destruktionsanstalt (DAKA) jf. gældende lovgivning:

Udlevering: Mindre dyr i container.

Større dyr under kadaverkappe.

#### *Veterinært affald*

Omfatter medicinrester og medicinsk udstyr i form af brugte skalpeller, sprøjter og kanyler.

I landbruget anvender brugeren ikke medicinske præparater, og der opstår ikke vævsaffald, som ved udslip kan udgøre en særlig risiko for det omgivende miljø. I tilfælde af, at der skal anvendes særlige medicinske præparater til særlige behandlinger, som ved sin virkemåde kan udgøre en risiko for det omgivende miljø eller de personer, der håndterer præparatet, foretages behandlinger af en dyrlæge, som også er ansvarlig for håndteringen af eventuelt affald.

Brugte kanyler, skalpeller og sprøjter vurderes ikke at udgøre en generel miljøtrussel, men skal af arbejdsmiljømæssige årsager, for at undgå skader på medarbejdere, dyr og andre, der håndterer affaldet, håndteres forsvarligt. Opsamling sker derfor i egnede plastbeholdere, som bortskaffes gennem kommunalt godkendte/anviste ordninger.

Mængden af medicinrester vil være små, idet alt indkøbt medicin normalt vil blive anvendt til behandling. Eventuelle rester bortskaffes via apoteket eller andre godkendte ordninger.

#### Ufarligt emballageaffald

De væsentligste mængder foder leveres i løs vægt uden emballage, men enkelte specialprodukter leveres som sækkevarer/storsække eller i plastdunke. Såsæd til markbruget leveres som sækkevarer eller i storsække. Emballageaffald fra medicinpakninger forefindes kun i begrænsede mængder.



Derud over forekommer emballage fra rengørings- og desinfektionsmidler og afdækningsplast fra eventuelle markstakke.

I det omfang ufarligt emballageaffald kan bortskaffes med dagrenovationen, bortskaffes det af den vej. Øvrigt affald bortskaffes i overensstemmelse med kommunens regulativer for affald.

I det omfang der bliver større mængder emballageaffald fra foderleverancer og leverancer af sædekorn og andre produkter til markbruget, samt plastdunke og afdækningsplast, bortskaffes de således gennem kommunalt godkendte/anviste ordninger.

Opbevaring: Lade og maskinhus. Afdækningsplast køres dog ofte direkte til genbrugsplads.

#### Kemikalier og pesticider

Rengørings- og desinfektionsmidler anvendt til staldrengøringsarbejder er generelt hurtigt nedbrudte. Alle indkøbte mængder forventes anvendt, hvorved restmængder normalt ikke vil forekomme.

Mængden af kemikalieaffald søges begrænset ved at begrænse indkøb til, hvad der forventes at blive brugt. Restmængder bortskaffes via kommunal godkendte/anviste ordninger.

#### Kemisk emballageaffald:

Stammer hovedsagligt fra rengørings- og desinfektionsmidler samt i mindre mængder eventuelt fra olieholdige specialprodukter, maling m.m. Bortskaffes gennem kommunalt godkendte/anviste ordninger.

Opbevaring: Container ved maskinhus.

#### Oliekemikalier

Serviceeftersyn og olieskift på traktorer og andre selvkørende maskiner sker normalt af faguddannet personale på landbrugsmaskinværksteder, som bortskaffer spildolie og andet i forbindelse med eftersynene. Den årlige mængde af spildolie på ejendommen er derfor begrænset. Opsamles og bortskaffes gennem olieleverandøren eller gennem kommunalt godkendte/anviste ordninger.

Andet kemikalieaffald i form af malingsrester og andre olieholdige produkter samt specialrengøringsmidler til rensning af maskiner vil normalt kun forekomme i begrænsede mængder. Bortskaffes gennem kommunalt godkendte/anviste ordninger.

Opbevaring: Maskinhus.

#### *Andet farligt affald*

Vurderes kun at forekomme i begrænsede mængder

Lysstofrør, lavenergipærer, batterier og andet elektronikaffald afleveres på kommunal modtagestation, og hvor der forekommer andet risikobetonet affald bortskaffes det i overensstemmelse med gældende lovgivning.

Opbevaring: Maskinhus.





### Energiforbrug

	Nudrift	Ansøgt drift
El	50.000 kWh/år	50.000 kWh/år
Dieselolie	15.000 l/år	15.000 l/år
Fyringsolie	0 l/år	0 l/år
Træpiller	8 t/år	8t/år

Elforbruget i svinestalde går primært til ventilation, belysning og drift af teknisk udstyr.

Fyringsolie/Træpiller/Træflis/Halm er til opvarmningsformål, samt opvarmning af brugsvand.

### Energibesparende foranstaltninger

Når der i anlægget udskiftes lysarmaturer sikres det, at der i det omfang det er foreneligt med biologiske forhold, at der vælges mellem de mest energibesparende systemer. F.eks. LED-belysning.

Ved renovering af ventilationsanlæg, når det bliver påkrævet, vælges anlæg med det mest energi-økonomiske udstyr.

### Vandforbrug

Type	Nudrift (m <sup>3</sup> )	Ansøgt drift (m <sup>3</sup> )
Drikkevand, stalde	3.370	3.370
Vaskevand, rengøring stald	140	140
Personalerum/servicerum, stald	100	100
Vaskeplads	0	0
Bolig	170	170
Markbrug	0	0
<b>I alt</b>	<b>3.780</b>	<b>3.780</b>

### Vandbesparende foranstaltninger

Den væsentligste andel af vandforbruget er drikkevand til dyrene, som der ikke kan spares på, da dyrenes vandbehov skal dækkes.

Vandspild kan på forskellig vis begrænses ved at drikkenipler er placeret over krybberne, hvorved vandspild direkte til gyllekummen begrænses. Før staldrengøring anvendes iblødsætning, som begrænser vandforbruget til selve rengøringsarbejdet. Ved optimering af foderet, så næringsstofferne er velafbalancerede, kan ekstra vandforbrug til udskillelse af affaldsstoffer begrænses.

### Spildevand

#### Spildevand

Type	Nudrift (m <sup>3</sup> )	Ansøgt drift (m <sup>3</sup> )
Vaskevand, rengøring stald	140	140
Vaskeplads	0	0
Personalerum/servicerum	100	100
Bolig	170	170



<b>I alt</b>	<b>410</b>	<b>410</b>
--------------	------------	------------

### Spildevand tilført gylletanke

Type	Nudrift (m <sup>3</sup> )	Ansøgt drift (m <sup>3</sup> )
Vaskevand, rengøring stald	140	140
Vaskeplads	0	0
<b>I alt</b>	<b>140</b>	<b>140</b>

### Spildevandsafledning

Husholdningsspildevand og sanitært spildevand afledes gennem mekanisk rensning med nedsivning jf. BBR.

Regnvand ledes til dræn.

### Samlet vurdering på affald og ressourcer

Energiforbruget i staldanlægget begrænses af, at der overvejende anvendes naturlig ventilation. Elforbruget begrænses således hovedsageligt til lys, gyllepumpe, foderblanding og foderfremføring, samt i høst til indlagring af korn. Det vurderes, at der er fokus på at indkøbe energibesparende udstyr, når der er behov for udskiftning.

Affald søges begrænset ved indkøb af råvarer i løs vægt, hvilket specielt begrænser affaldsmængden ved foderkøb. Andet affald sorteres og leveres til genbrug, hvor det er relevant.

### Grænseoverskridende virkninger

Det vurderes at det især er produktionens emission af ammoniak der potentielt kan have en grænseoverskridende virkning. Det vurderes dog på basis af beregningerne i Husdyrgodkendelse.dk at ammoniakemissionen har et niveau og en karakter, hvor af emissionen kun vil påvirke i lokalområdet indenfor for 5 km og således ikke have grænseoverskridende effekt til andre lande.

### Bedste anvendelige teknologi - BAT

BAT kravet på ejendommen er overholdt men fremtræder på grund af en afrundingsfejl i ansøgningsmaterialet med en overskridelse på 1 kg NH<sub>3</sub>-N pr. år.

Samlet BAT beregning ? i			
	Stalde	Lagre	Total
Samlet BAT krav (kg NH <sub>3</sub> -N /år)	3859	102	3961
Faktisk emission (kg NH <sub>3</sub> -N /år)	3859	102	3962
Forskel (kg NH <sub>3</sub> -N /år)	-	-	-1
Vejledende BAT Overholdt?	-	-	Nej

### Management

BAT inden for management/godt landmandskab er i BREF (referencedokument for bedste tilgængelige teknikker, der vedrører intensiv fjerkræ- og svineproduktion) defineret på en række områder. Det



drejer sig bl.a. om områder som træning og uddannelse af medarbejdere, registrering af vand- og energiforbrug, foderforbrug, affaldsproduktion, samt anvendelse af husdyrgødning og handelsgødning. Det er BAT at udarbejde gødningsplaner, samt at have en beredskabsplan.

Følgende managementmæssige forholdsregler er taget på husdyrbruget:

- Driftsansvarlige instruerer ansatte i udførelsen af relevante arbejdsopgaver på bedriften
- Der føres regnskab med vand- og energiforbrug via årlige opgørelser fra leverandører.
- Der udarbejdes gødningsregnskab og redegøres for udbringning af handels- og husdyrgødning.
- Udstyr der anvendes på ejendommen i produktionen repareres og vedligeholdes efter behov.
- Området omkring ejendommen holdes ryddeligt og rent.
- Området omkring siloer og foderanlæg rengøres jævnligt, for at undgå uhygiejniske forhold.
- Udbringning af gylle foregår primært i dagtimerne og ikke på søn- og helligdage.

#### Foder og fodring

Det er BAT, at sikre effektiv fodring gennem foderets sammensætning og løbende foderkontroller, således at fodringen stemmer overens med dyrenes behov. Derudover er sundhedsstyring vigtig for en effektiv produktion med lavest muligt forbrug af foder- og hjælpestoffer. Det er bl.a. BAT at reducere indhold af protein (N) og fosfor i foderet.

Følgende fodringsmæssige forholdsregler er taget på husdyrbruget:

- Foder optimeres i overensstemmelse med nyeste viden om optimeret næringsstofindhold.
- Proteinindholdet i foderet begrænses gennem brug af syntetiske aminosyrer i foderet, hvor det er muligt i overensstemmelse med den anvendte produktionsmetode (kan ikke anvendes ved økologi).
- Fosforindholdet i foderet reduceres ved brug af fytase i foderet, hvor det er muligt i overensstemmelse med den anvendte produktionsmetode (kan ikke anvendes ved økologi).
- Anerkendte regler for smittebeskyttelse og sundhedsstyring følges.

#### Vand- og energiforbrug

Det er BAT at registre og minimere vandforbrug. Vandforbruget kan f.eks. minimeres ved opsporing og reparation af lækager, ved rengøring med højtryksrensere og ved vedligeholdelse af installationer.

Følgende forholdsregler er taget for vandforbruget på husdyrbruget:

- Vandinstallationerne kontrolleres dagligt.
- Småreparationer udføres med det samme eller der tilkaldes service.
- Drikkenipler er monteret over fodertrug eller der anvendes drikkekopper.
- Drikkeventiler er af vandbesparende type.
- Drikkeventiler kontrolleres jævnligt og udskiftes, hvis de er defekte.
- Vandsystemet er et lukket system, der gør det muligt konstant at holde et lavt vandtryk.
- Ved vask af stalde anvendes iblødsætning via overbrusningsanlæg.
- Der vaskes med højtryksrensere.

Det er ligeledes BAT at registre og minimere energiforbrug. Energiforbruget kan minimeres gennem løbende energitjek, installation af energibesparende belysning og justering og vedligeholdelse af ventilationsanlæg.

Følgende forholdsregler er taget for energiforbruget på husdyrbruget:

- I svineproduktionen og markdriften er der indført energibesparende teknologier.



- Besparende teknologier indføres ved renovering og reparation af anlægget.
- Kornblæser (el) og fyringsolie til nedtørring anvendes kun i nødvendigt omfang.
- Der anvendes stort set kun naturlig ventilation i nærværende staldanlæg, der ikke forbruger energi.
- Ventilationsanlæg er tilkoblet alarmanlæg, der viderestiller til driftsansvarlige.
- U hensigtsmæssig drift korrigeres umiddelbart.
- Ventilationskanaler rengøres efter behov, som minimum ved holdskifte.

#### Opbevaring og udbringning af husdyrgødning

Det er BAT at sikre tilstrækkelig opbevaringskapacitet og udbringning af gødning i henhold til Husdyrgødningsbekendtgørelsen. Opbevaringen af gylle skal ske i en stabil og tæt beholder, som jævnligt kontrolleres og sikres mod uheld. Flydelag, fast overdækning, samt omrøring umiddelbart inden udbringning sikrer, at ammoniakemissionen fra opbevaringslagre minimeres.

Følgende forholdsregler er taget for gylleopbevaring og -udbringning på husdyrbruget:

- Der etableres flydelag på ikke-overdækkede gyllebeholdere.
- Flydelag kontrolleres jævnligt, og der føres logbog.
- Hvor pumpeudstyr findes, drejes dette ind over gyllebeholderen, når det ikke er i brug.
- Ellers anvendes sugekran ved tømning af gylletanken.
- Gyllesystemets pumpeanlæg og gyllebeholdernes tilstand kontrolleres jævnligt.
- Lovpligtig 10-års tank-kontrol overholdes.
- Udbringningen af gylle foregår i overensstemmelse med Husdyrgødningsbekendtgørelsen
- Udbringning planlægges så der tages hensyn til naboer.
- Udbringning afpasses afgrødernes behov.
- Udbringning undgås på vandmættede marker og skrånende marker med hældning mod vandløb.

#### Staldsystemer

BAT er defineret i referencedokumentet for bedste tilgængelige teknikker der vedrører intensiv fjerkræ- og svineproduktion (BREF), i BAT-byggeblade/teknologiblade og via beregninger i ansøgningssystemet på [www.husdyrgodkendelse.dk](http://www.husdyrgodkendelse.dk).

Følgende Overvejelser er gjort mht. staldsystemer og -indretning på husdyrbruget:

Produktionen foregår i bestående staldanlæg, hvor der ikke ændres på staldgulvet. Der er i hele staldanlægget delvist fast gulv 50-75%, hvilket vurderes som BAT. I de naturligt ventilerede afdelinger findes strøelsesmaterialet i form af dybstrøelse, mens der er almindelig strøelse i aflastningsafdelingen.

Det forventes ikke, at staldgulvene skal gennemgå en renovering indenfor tidsrammerne af en ny miljøgodkendelse. Der skal således ikke foretages ombygninger i anlægget, der umiddelbart muliggør installation af ammoniakreducerende teknologi på økonomisk acceptable vilkår, der er proportionale i forhold til den opnåelige reduktion af ammoniakudledningen. Med baggrund heri fravælges BAT som beskrevet:



### Fravalg af BAT

- Gyllekøling og -forsuring

Gyllekøling er fravalgt fordi det ikke er nybyggeri og etableringsomkostningen og driftsomkostningerne vil betyde, at projektet ikke kan forrentes.

Gylleforsuring er fravalgt af flere årsager. Forsuring i gyllekanaler er ikke økonomisk eller teknisk muligt, uden en markant ombygning af de eksisterende anlæg. Stalde og gødningsanlægs alder og udformning medfører derudover, at der ikke kan stilles garanti mod korrosions- og syreskader eller at gældende arbejdsmiljølovgivning kan overholdes.

- Luftvasker med syre

Luftrensning er ikke mulig ved naturlig ventilation.

- Punktudsugning i slagtesvinestalde

Gennem punktudsugning og tilkobling af rensning kan der opnås en reduktion i ammoniak- og lugtemissionerne. Da der ikke bygges nye stalde, skønnes det ikke at være proportionalt, at Punktudsugning er ikke mulig ved naturlig ventilation.

### Alternativ produktion

Da staldanlægget er indrettet til svineproduktion, og fortsat er i en teknisk god stand og ikke står over for renovering, er det ikke fundet relevant at regne på andre produktionsformer i anlægget.

### Husdyrbrugets ophør

Ved ophør af produktion på ejendommen, tømmes produktionsanlæg for dyr og gødning og anlægget vaskes og desinficeres.

Følgende tiltag planlægges ved husdyrbrugets eventuelle ophør:

- Stalde, gyllekanaler og opbevaringsanlæg tømmes og rengøres.
- Husdyrgødningen bortskaffes efter gældende regler.
- Gyllebeholdere rengøres og sløjfes.
- Foderbeholdere og -anlæg tømmes.
- Restkemikalier, olieaffald, medicinaffald mv. bortskaffes efter gældende regler.
- Tilsynsmyndigheden orienteres om husdyrbrugets ophør.

### Samlet vurdering på BAT

Opstillede krav til BAT overholdes for anlægget, der er et eksisterende anlæg uden væsentlige ændringer. Det vurderes uden proportioner at foretage ombygninger på nuværende tidspunkt for at kunne installere yderligere tekniske tiltag for nedbringelse af ammoniakemissionen.

Hvor det er muligt ved andre tiltag, f.eks. fodertiltag, søges ressourceforbruget begrænset mest muligt. Det vurderes at intensjonerne med BAT på denne måde efterleves i relation til den aktuelle produktion.



## 7 Ammoniakdeposition og bilag IV-arter

### Beskyttelsesniveau for ammoniakemission

**Nærmeste kategori 1-natur**, som omfatter ammoniakfølsomme naturtyper inden for Natura 2000-områder, jf. husdyrbruglovens § 7, er et Riggær beliggende cirka 3,8 kilometer nord for anlægget.

Der er foretaget en ammoniakdepositionsberregning på området, som viser, at totaldepositionen er på 0,0 kg NH<sub>3</sub>-N pr. år.

Der er ikke vurderet på kumulation, da det mest skærpede beskyttelsesniveau for kategori 1-natur er overholdt (0,2 kg NH<sub>3</sub>-N pr. år), det vil sige beskyttelsesniveauet, hvor der er kumulation med 2 eller flere husdyrbrug.

Det vurderes på den baggrund, at området ikke vil blive negativt påvirket af projektet.

**Nærmeste kategori 2-natur**, som omfatter ammoniakfølsomme naturtyper uden for Natura 2000-områder, jf. husdyrgodkendelsesbekendtgørelsens § 7, er et overdrev beliggende cirka 2,6 kilometer syd for ejendommen.

Der er foretaget en ammoniakdepositionsberregning på dette område, som viser, at totaldepositionen fra husdyrbruget er på 0,0 kg NH<sub>3</sub>-N/ha/år. Beskyttelsesniveauet for kategori 2-natur er 1,0 kg NH<sub>3</sub>-N pr. år. Det vurderes derfor, at området ikke vil blive negativt påvirket af projektet.

**Nærmeste kategori 3-natur** er en mose beliggende cirka 300 meter øst for ejendommen. Derudover er der lavet beregning til en hede cirka 400 meter nordøst for ejendommen og en mose cirka 330 meter nordøst for ejendommen. Kategori 3-natur omfatter øvrige ammoniakfølsomme naturtyper, som ikke er omfattet af kategori 1 eller 2. Det er heder, moser og overdrev omfattet af naturbeskyttelseslovens § 3, samt ammoniakfølsomme skove.

Ved godkendelse og tilladelse til etablering, udvidelse eller ændring af husdyrbrug vurderer kommunen, om der skal stilles krav til den maksimale merdeposition af ammoniak fra husdyrbruget til kategori 3-natur. Kravet kan dog ikke være under 1,0 kg NH<sub>3</sub>-N pr. år.

Der er foretaget en ammoniakdepositionsberregning på områderne, som viser, at merdepositionen er på 0,0 kg NH<sub>3</sub>-N pr. år. Det vurderes derfor, at området ikke vil blive negativt påvirket af projektet.

**Øvrig § 3-beskyttet natur** vurderes ikke mere ammoniakfølsom. Kommunen skal dog stadig påse, at der ikke sker tilstandsændringer i ikke-ammoniakfølsom, § 3-beskyttet natur. Kommunen foretager konkret vurdering af beskyttelsesniveauet for de enkelte, ikke-ammoniakfølsomme § 3-beskyttede naturområder. Vurderingsgrundlaget for disse områder kan dog aldrig være mere skærpede, end vurderingsgrundlaget for kategori 3-natur, hvor individuel vurdering først foretages, når merdepositionen til naturområdet er på 1,0 kg NH<sub>3</sub>-N pr. år eller mere.

Nærmeste område med ikke-ammoniakfølsom, §3-beskyttet natur er en sø beliggende cirka 130 meter nordøst for anlægget. Engen modtager en merdeposition på 0,0 kg NH<sub>3</sub>-N pr. år. Det vurderes derfor, at der ikke skal vurderes yderligere på søen.



## Fredninger

Nærmeste område- eller kirkefredninger er Grurup og Visby kirker beliggende hhv. 1.230 og 1.740 meter fra ejendommen. Nærmeste gravhøj er beliggende 290 meter nordøst for anlægget.

På grund af afstanden, vurderes det, at ansøgte projekt ikke vil have en væsentlig effekt på fredningerne.

## Ammoniakdeposition på Natura 2000-områder

Nærmeste Natura 2000-område er Habitatområde nr. 27: Hvidbjerg Å, Ove Sø og Ørum Sø og Fuglebeskyttelsesområde nr. 21: Ove Sø og er beliggende cirka 2,5 kilometer nord for anlægget.

Ammoniakemissionen fra Visbyvej 23 vurderes ikke at medføre en risiko for en væsentlig påvirkning af de beskyttede naturtyper indenfor Natura 2000-områderne, jævnfør ovenstående gennemgang af naturområder i nærheden af ejendommen, og dermed heller ikke for de arter, der danner udpegningsgrundlag for områderne.

Det vurderes på baggrund heraf, at det ansøgte projekt isoleret set ikke via ammoniakfordampning kan få negativ indvirkning på arterne og naturtyperne, som Natura 2000-områderne er udpeget for at beskytte.

Det vurderes desuden, at det ansøgte projekt, i kumulation med andre projekter, ikke vil få negativ virkning på udpegningsgrundlaget for Natura 2000-områderne som følge af ammoniakemission, jf. ovenstående gennemgang af naturområder i nærheden af ejendommen.

Det konkluderes på baggrund af ovenstående, at det ikke i henhold til habitatbekendtgørelsen er nødvendigt at foretage en miljøkonsekvensvurdering i forhold til ammoniakpåvirkning af internationale naturbeskyttelsesområder som følge af ammoniakfordampning fra anlægget.

## Bilag IV-arter

Bilag IV i EU's habitatdirektiv indeholder en liste over udvalgte dyre- og plantearter, som medlemslandene er forpligtet til generelt at beskytte, uanset om de forekommer inden for eller uden for beskyttelsesområderne. For at beskytte bilag IV-arter må disses yngle- og rasteområder ikke beskadiges eller ødelægges. Derfor skal land- og skovbrug tilrettelægges deres aktiviteter, således levevilkårene for arterne ikke forringes. Det er lodsejerens eget ansvar ikke at beskadige eller ødelægge bilag IV-arternes yngle- eller rasteområder, også selvom myndighederne ikke har oplyst om konkrete forekomster af bilag IV-arter i området.

Dyr og planter omfattet af bilag IV kan have levested, fødesøgningsområde eller sporadisk opholdssted på eller omkring bedriften og bedriftens arealer. På baggrund af Faglig Rapport nr. 635, 2007 "Håndbog om dyrearter på habitatdirektivets bilag IV" fra Danmarks Miljøundersøgelser, samt Videnskabelig Rapport nr. 50, 2013 "Overvågning af arter 2004-2011" fra Nationalt Center for Miljø og Energi, vurderes det at følgende bilag IV-arter kan have levested, fødesøgningsområde eller sporadisk opholdssted på eller omkring bedriften og udbringningsarealerne:



Dyr:	Planter:
Vandflagermus Birkemus Markfirben Odder Spidssnudet frø Stor vandsalamander Strandtudse Ulv	Ingen registrerede

- **Flagermus** - Flagermus kan om sommeren opholde sig i hulheder og sprækker i træer, fugle- eller flagermuskasser eller i bygninger. Flagermus søger typisk føde over søer og åer, i lysåben løvskov, over marker og skove, i skovkanter, lysninger eller levende hegn, hvor en god vandkvalitet er vigtig.
- **Vandflagermus** - jager typisk insekter ved vandflader af større søer, åer, fjorde og tagrørsbevoksninger, hvor en god vandkvalitet er vigtig.
- **Birkemus** - forekommer i en stor variation af levesteder, hvoraf de vigtigste synes at være fugtige områder i forbindelse med vandløb eller fjorde samt tilstødende tørre arealer.
- **Odder** - forekommer ved vandløb og søer og lever i tilknytning til vådområder.
- **Markfirben** - lever spredt i landskabet på åbne, varme, solrige lokaliteter som jernbane- og vejskrånninger, sten- og jorddiger, heder, overdrev, grusgrave, strandenge, kystskrænter og sandede bakkeområder.
- **Stor vandsalamander** og **spidssnudet frø** - er begge arter, der er knyttet til våde habitater som eksempelvis klitlavninger, moser, enge, søer og vandhuller.
- **Strandtudse** - lever primært i tilknytning til klithederne og strandengene, hvor de typisk yngler i temporære, lysåbne vandsamlinger.
- **Ulv** - opholder sig oftest i mere upåvirkede områder såsom større skov- eller hedearealer.

Eftersom det vurderes, at ammoniakemissionen fra Visbyvej 23 ikke vil medføre tilstandsændringer af omkringliggende naturområder, vurderes det, at den ansøgte udvidelse ikke indebærer risiko for negativ påvirkning af Bilag IV-arter. Ligeledes vurderes den eksisterende drift ikke at indebære negativ påvirkning af Bilag IV-arternes levesteder.

Thisted Kommune vurderer sammenfattende, at husdyrbrugets produktionstilpasning ikke vil have en væsentlig effekt på potentielle eller eksisterende leve-, raste- eller yngleområder for nogen af de listede Bilag IV-arter, samt at den økologiske funktionalitet for arterne bevares på minimum samme niveau.





## 8 Offentliggørelse

### Foroffentlighed

Denne godkendelse har været i 2 ugers foroffentlighed.

I foroffentlighedsperioden er der ikke indkommet bemærkninger.

### Nabo-/partshøring

Kommunens forslag til miljøgodkendelsen har været sendt i to ugers høring hos ansøger og ansøgers konsulent.

Udkast til godkendelsen er efterfølgende sendt i 30 dages høring hos nedenstående naboer og berørte parter samt personer, der har anmodet om at modtage udkastet. Høringsberettigede naboer er fundet ud fra en beregning af lugtkonsekvensradius fra ejendommen. Konsekvensradius er beregnet til 694 meter. Følgende er hørt:

- Ansøger Svend Erik Buus, Visbyvej 23, 7755 Bedsted
- Jørgen Røhrmann, LandboThy (ansøgers konsulent)
- Ejere og beboere inden for en radius af 750 m. fra det ansøgte anlæg.
- Matrikulære naboer til anlægget

### Indkomne høringssvar

Der er ikke indkommet høringssvar

### Offentliggørelse

Følgende har fået meddelelse om udarbejdelse af miljøgodkendelsen:

- Svend Erik Buus, Visbyvej 23, 7755 Bedsted
- Jørgen Røhrmann, LandboThy (ansøgers konsulent)
- [Dnthy-sager@dn.dk](mailto:Dnthy-sager@dn.dk) - Danmarks Naturfredningsforening samt lokale afdeling
- [husdyr@ecocouncil.dk](mailto:husdyr@ecocouncil.dk) - Det Økologiske Råd
- [natur@dof.dk](mailto:natur@dof.dk) - Dansk Ornitologisk Forening
- [thisted@dof.dk](mailto:thisted@dof.dk) - DOF Nordvestjylland
- [fr@friluftsraadet.dk](mailto:fr@friluftsraadet.dk) - Friluftsrådet



## Annoncering

Godkendelsen offentliggøres den 16. januar 2020 på Thisted Kommunes hjemmeside, [www.thisted.dk](http://www.thisted.dk). Senest fire måneder efter afgørelsen er truffet vil godkendelsen blive gjort offentlig tilgængelig på Miljøstyrelsens hjemmeside for Digital MiljøAdministration [www.dma.mst.dk](http://www.dma.mst.dk).

## 9 Klagevejledning

Denne afgørelse er truffet efter Husdyrbruglovens § 16 a, og kan ifølge lovens § 76 påklages til Miljø- og Fødevarerklagenævnet.

Hvis du ønsker at klage over afgørelsen, kan du klage til Miljø- og Fødevarerklagenævnet. Du skal klage via Klageportalen, som du finder via linket <https://kpo.naevneneshus.dk>, hvor du logger på med NEM-ID. Klagen sendes gennem Klageportalen til den myndighed, der har truffet afgørelsen.

Miljø- og Fødevarerklagenævnet skal som udgangspunkt afvise en klage, der kommer uden om Klageportalen, hvis der ikke er særlige grunde til det. Hvis du ønsker at blive fritaget for at bruge Klageportalen, skal du sende en begrundet anmodning til Thisted Kommune. Kommunen videresender herefter anmodningen til Miljø- og Fødevarerklagenævnet, som træffer afgørelse om, hvorvidt din anmodning kan imødekommes.

Klagefristen udløber 4 uger efter, at afgørelsen er meddelt. Hvis afgørelsen er offentligt annonceret, regnes klagefristen dog altid fra dette tidspunkt. Hvis klagefristen udløber en lørdag eller helligdag, forlænges fristen til den følgende hverdag.

Klagefristen udløber den 13. februar 2020

En klage er indgivet, når den er tilgængelig for Thisted Kommune i Klageportalen. Når du klager, skal du betale et gebyr. Gebyrets størrelse differentieres, alt efter om klager er en borger eller en virksomhed/organisation. Gebyrsatsen er fra 1. februar 2017 på 900 kr for privatpersoner, mens virksomheder og organisationer skal betale et gebyr på 1.800 kr. Du betaler gebyret med betalingskort i Klageportalen. Gebyret tilbagebetales, hvis du får helt eller delvist medhold i klagen.

Klageberettigede er ansøger, grundejer, myndigheder samt landsdækkende eller lokale organisationer med klageret efter loven, samt enhver med en væsentlig, individuel interesse i sagens udfald.

En klage over afgørelsen har jf. Husdyrbruglovens § 81 stk. 1 ikke opsættende virkning, med mindre Miljø- og Fødevarerklagenævnet bestemmer andet. Bestemmelsen indebærer ingen begrænsninger i klagenævnets adgang til at ændre eller ophæve afgørelsen, jf. Husdyrbruglovens § 81, stk. 2. Hvis ansøger igangsætter projektet, før klagesagen er afgjort, sker det således for eget ansvar.



Hvis afgørelsen ønskes indbragt for domstolene, skal dette ifølge Husdyrbruglovens § 90 ske inden 6 måneder fra afgørelsens meddelelse.

## 10 Retsbeskyttelse

Miljøgodkendelsen er gældende fra tidspunktet for offentliggørelse af den endelige miljøgodkendelse.

Miljøgodkendelsen bliver ikke omfattet af reglerne for revurdering efter Husdyrbrugloven.

Miljøgodkendelsen medfører, at husdyrbruget bliver omfattet af Husdyrbruglovens kontinuitetsbestemmelser.

## Bilag

Bilag 1. Bygningsoversigt

Bilag 2. Produktionsarealer

Bilag 3. Oversigtskort

Bilag 1. Bygningsoversigt



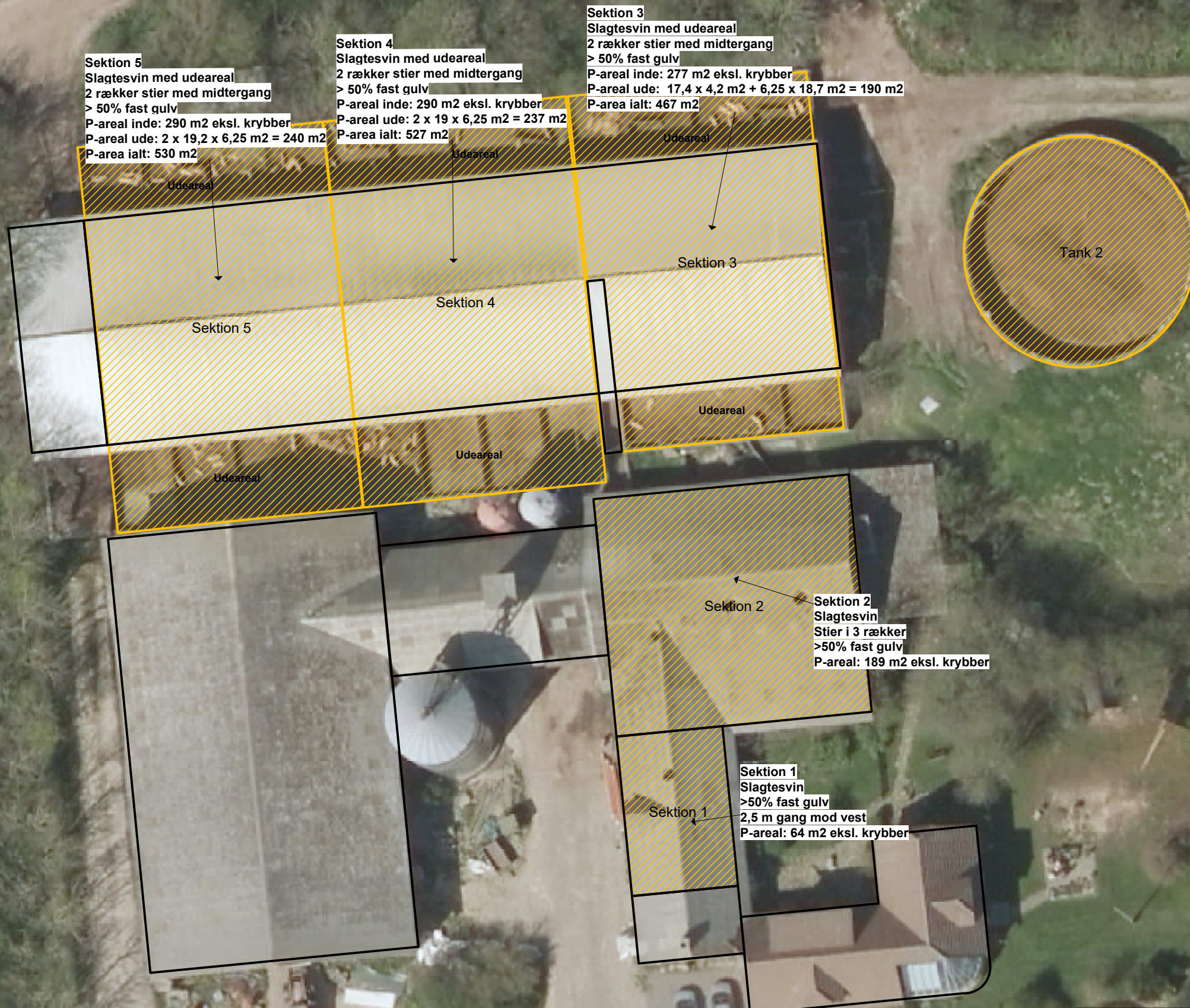
# Bilag 2. Produktionsarealer



**Sektion 5**  
 Slagtesvin med udeareal  
 2 rækker stier med midtergang  
 > 50% fast gulv  
 P-areal inde: 290 m2 eksl. krybber  
 P-areal ude: 2 x 19,2 x 6,25 m2 = 240 m2  
 P-areal ialt: 530 m2

**Sektion 4**  
 Slagtesvin med udeareal  
 2 rækker stier med midtergang  
 > 50% fast gulv  
 P-areal inde: 290 m2 eksl. krybber  
 P-areal ude: 2 x 19 x 6,25 m2 = 237 m2  
 P-areal ialt: 527 m2

**Sektion 3**  
 Slagtesvin med udeareal  
 2 rækker stier med midtergang  
 > 50% fast gulv  
 P-areal inde: 277 m2 eksl. krybber  
 P-areal ude: 17,4 x 4,2 m2 + 6,25 x 18,7 m2 = 190 m2  
 P-areal ialt: 467 m2



**Sektion 2**  
 Slagtesvin  
 Stier i 3 rækker  
 >50% fast gulv  
 P-areal: 189 m2 eksl. krybber

**Sektion 1**  
 Slagtesvin  
 >50% fast gulv  
 2,5 m gang mod vest  
 P-areal: 64 m2 eksl. krybber

<b>P-arealer</b>	J.Nr.
<b>Visbyvej 23</b>	Målforhold: 1:350
Dato: 12.12.2018 / 10:36:56	Init.: JR

# Bilag 3. Oversigtskort

