



Revurdering af Miljøgodkendelse

Lovbekendtgørelse nr. 2256 af 29/12 2020 om godkendelse og tilladelse m.v. af husdyrbrug § 39

Kyllingeproduktion Nr. Økse Engvej 15, 9460 Brovst

Offentliggørelse: 16. december 2021



JAMMERBUGT
KOMMUNE

Indholdsfortegnelse

Ejer og driftsforhold	3
Revurderingens omfang	3
Generelle regler for IE-husdyrbrug	4
Påbud	5
Reviderede vilkår	7
Dyrehold og staldsystem	7
Husdyrbrugets ophør	8
Lugt og støvgéner	8
Støj	9
Fluer	10
Affald og miljøfarlige stoffer	10
Spildevand	10
Forbrug af el og vand	11
Øvrige forhold	11
Vurdering af ammoniakbelastning	12
Ammoniakfordampning og naturområder	12
Bedst Anvendelig Teknik (BAT)	13
Vurdering af øvrige områder	13
Vandforbrug	14
Energi- og råvareforbrug	14
Affald	15
Management	16
Øvrige forhold	16
Sagens forløb - offentlighed - høring	18
Næste revurdering	19
Klage- og søgsmålsvejledning	19
Bilag 1: Kort over ejendommen samt oplysninger om afkast	21
Bilag 2: OML-beregning	22
Bilag 3: Særregler for IE-brug (jf. HGB)	30

Ejer og driftsforhold

Dato:	16. december 2021
CVR nr.:	29348022
Matr. nr. og Ejerlav:	14g, Nr. Økse By
Adresse:	Nr. Økse Engvej 15, Brovst
Virksomheds ejer:	Per Vestergaard Andersen
Ansøger:	Per Vestergaard Andersen
Skema nr.:	Revurdering 222564 Version nr. 2
Tilsynsmyndighed:	Jammerbugt Kommune
Udarbejdet af:	Lisbeth Kromann

Revurderingens omfang

Husdyrbruget på Nr. Økse Engvej 15, 9460 Brovst, har en miljøgodkendelse, der er fra juni 1996, og som er meddelt efter § 33 i miljøbeskyttelsesloven.

Det er anden revurdering af miljøgodkendelsen, da der foreligger en revurdering fra december 2006. Revurderingen sker efter husdyrbrugsloven¹ og husdyrgodkendelsesbekendtgørelsens² §39, og afgørelse om vilkårsændringer træffes med hjemmel i husdyrbrugslovens § 39, jf. §41. Der er tale om et IE-husdyrbrug, da produktionen ligger over grænserne i husdyrlovens §16a, stk. 2.

Hovedformålet med revurderingen er at sikre, at husdyrbrugets totale belastning med ammoniak til værdifuld natur overholder de gældende grænseværdier, og at sikre at husdyrbrugets indretning og drift er baseret på tidssvarende og miljøvenlig teknik, BAT (bedste tilgængelig teknologi). Endvidere at gennemgå alle vilkår i miljøgodkendelsen og foretage opdateringer, hvor det vurderes at være relevant.

Kommunen vurderer, at husdyrbrugets totalbelastningen med ammoniak af nærmeste Natura 2000-område (kategori 1-natur) og nærliggende særligt værdifuld natur (kategori 2-natur) ikke overstiger de gældende grænseværdier. Endvidere at der anvendes den bedste tilgængelige teknologi til reduktion af ammoniakemissionen.

Vi vurderer desuden, at husdyrbrugets indretning og drift er baseret på tidssvarende og miljøvenlig teknik, kaldet BAT (bedste anvendelige teknik).

Oplysninger til brug for revurderingen er (udover revurderingsskemaet) baseret på kommunens foreliggende informationer om husdyrbruget fra miljøgodkendelse, tidligere revurdering og tilsynsrapporter samt oplysninger indsendt fra husdyrbrugets konsulent om BAT samt telefonsamtale med indehaver.

¹ Lovbekendtgørelse nr. 520 af 1.5.2019 om husdyr og anvendelse af gødning m.v. (husdyrbrugsloven)

² Bekendtgørelse nr. 2256 af 29.12.2020 om godkendelse og tilladelse m.v. af husdyrbrug (husdyrgodkendelsesbekendtgørelsen)

Generelle regler for IE-husdyrbrug

Da husdyrbruget er et IE-brug, er det udover vilkår i miljøgodkendelsen og revurderingen bl.a. omfattet af nogle generelle regler i Husdyrgodkendelsesbekendtgørelsen (§43-§46), som bl.a. omfatter nedenstående forhold. Reglerne fremgår af den til enhver tid gældende bekendtgørelse om godkendelse og tilsyn med husdyrbrug og omfatter på nuværende tidspunkt følgende områder:

Miljøledelse

Plan for regelmæssig kontrol, reparation, vedligeholdelse og beredskab

Hændelser og uheld

Fodringskrav

Energieffektiv belysning

Støvemissioner fra staldanlæg

Underretning ved manglende overholdelse af vilkår og krav

Årlig indberetning til kommunen

Ophør

Reglerne er gengivet i deres fulde længde i bilag 3 (særregler for IE-brug). Vi gør opmærksom på, at der kan ske ændringer i forbindelse med kommende ændringer i bekendtgørelsen. Stillingtagen til overholdelse af disse generelle regler skal ikke behandles i forbindelse med revurderingen, men skal kontrolleres ved miljøtilsyn.

Påbud

Jammerbugt Kommune meddeler hermed påbud om vilkårsændringer i henhold til husdyrbrugslovens³ §39, jf. §41.

Vilkårsændringerne består af følgende:

1. Nye vilkår, som er markeret med (n) i kapitlet "Reviderede vilkår"
2. Ændrede vilkår, som er markeret med (æ) i kapitlet "Reviderede vilkår"
3. Bortfald af følgende vilkår i revurderingen fra 2006: 5, 6, 20, 21, 26
Bortfald af følgende vilkår i miljøgodkendelse fra 1996: 7, 8, 9, dele af vilkår 10 og 11, 16, 17, 19.

Vilkår i miljøgodkendelsen fra 1996 og revurderingen fra 2006, der uændret videreføres, er i nedenstående kapitel med vilkår markeret med *

Ad 1)

Der er indsat 12 nye vilkår: Vilkår 2 om dokumentation af dyrehold, vilkår 3 og 4 vedrørende foranstaltninger ved ophør af driften og vilkår 5 og 6 om afkast fra varmeveksler. Der er indsat vilkår 14 og 15 om støjafskærmning, vilkår 21 om opbevaring af desinfektions-/rengøringsmidler og farligt affald m.v., vilkår 22 om opbevaring af halmaske samt vilkår 24 om at de ansatte skal være bekendt med de vilkår, som vedrører driften. De nye vilkår er nærmere omtalt i afsnittet "Vurdering af øvrige områder")

Endelig er der indsat 2 nye vilkår om registrering af el- og vandforbrug (vilkår 25 og 26)

Ad 2)

Der er ændret 2 vilkår i miljøgodkendelsen og den tidligere revurdering. Det drejer sig om vilkår 4 om dyrehold og stalde, som er præciseret i nyt vilkår 1. Endvidere vilkår 18 om måling af støj, som er præciseret i nyt vilkår 13.

Endvidere er følgende vilkår i miljøgodkendelse og den tidligere revurdering opdateret: Vilkår 5 om fluebekæmpelse er opdateret i nyt vilkår 18, vilkår 15 om affald er opdateret en smule i nyt vilkår 19 og vilkår 6 om driftsuheld er opdateret i nyt vilkår 27.

Ad 3

Der bortfalder en lang række vilkår fra miljøgodkendelsen fra 1996 og revurderingen fra 2006. Bortfaldne vilkår er kommenteret i nedenstående.

Vilkår 1 bortfalder, da det er for upræcist/manglende hjemmel.

Følgende vilkår bortfalder, da de er reguleret af anden lovgivning:

Vilkår 26 (krav om beredskabsplan i godkendelsesbekt., se bilag 3), vilkår 6 (husdyrgødningsbekt.), vilkår 7, 8, 9, 10, 17 (Plantedirektoratet er myndighed), vilkår 16 (Husdyrloven og tilsynsbekendtgørelsen), dele af vilkår 5 (rottebekt.), vilkår 19 (godkendelsesbekt.). Vedrørende vilkår 20 og 21 er disse omfattet flere af ovennævnte lovgivninger og bortfalder den lovgivning.

³ Lovbekendtgørelse nr. 520 af 1. maj 2019 om husdyrbrug og anvendelse af gødning m.v.

Bedriften skal til enhver tid leve op til gældende regler i love og bekendtgørelser - også selv om disse regler måtte være skærpende i forhold til vilkårene i miljøgodkendelsen og revurderingen.

Reviderede vilkår

Markering af vilkår:

(n): nye vilkår

(æ): vilkår der er ændret i.f.t. tidligere miljøgodkendelse/revurdering

* : overførte vilkår fra tidligere miljøgodkendelse eller tidligere revurdering

Dyrehold og staldsystem

1. Husdyrholdet skal være sammensat og staldindretning m.v. skal være i overensstemmelse med oversigten nedenfor: (æ)

Dyrehold	Staldsystem (gulvsystem og udmugningssystem)	Prod- dage	Max. antal individer (årsproduktion)	Antal stipladser	Max. DE
Slagtekyllinger	Konventionelt med gulvdrift	34/40	1.517.000	>40.000	627

Oversigt over staldafsnit:



2. Der skal til enhver tid overfor tilsynsmyndigheden kunne fremlægges diverse planer, afregninger, regnskaber eller lignende, som dokumenterer størrelsen af ejendommens dyrehold og årlige produktion. (n)

Husdyrbrugets ophør

3. Ophører driften af det erhvervsmæssige dyrehold skal det meddeles til Jammerbugt Kommune. (n)

4. Ved husdyrbrugets ophør fjernes tilbageværende husdyrgødning, ejendommen ryddes for affald, døde dyr, spildevand, foder m.v. (n)

Lugt og støvgéner

5. Afkast på varmevekslere på stald 2 og 3 (jf. kort i bilag 1) forhøjes til samme niveau som eksisterende ventilationsafkast inden 31. marts 2022. (n)

6. Tilsynsmyndigheden kan kræve lignende optimering (jf. vilkår 5) af andre varmevekslere. (n)

7. Afkast- og staldventilatorer skal installeres, renholdes og justeres efter behov, således at støj- og lugtgéner begrænses mest muligt. *

8. Fremkommer der berettiget klage vedrørende ventilationen, skal der udføres forbedringer ifølge aftale med tilsynsmyndigheden. *

9. Landbrugsdriften på ejendommen må ikke give anledning til lugt- og støvgéner, udenfor ejendommens areal, som af tilsynsmyndigheden vurderes til at være væsentlige.*

10. Der skal holdes en god hygiejne på ejendommen, ligesom ubebyggede arealer på farmen skal holdes ryddelige, så lugtgéner begrænses mest muligt.*

11. Virksomheden skal efter anmodning fra tilsynsmyndigheden dokumentere, at vilkår nr. 7 om lugt er overholdt.

Kravet om dokumentation af lugtforholdene kan højst fremsættes en gang årligt, med mindre den seneste kontrol viser, at vilkåret ikke kan overholdes. Hvis der konstateres væsentlige lugtgéner, skal der udarbejdes en redegørelse for, hvordan lugten kan fjernes eller reduceres.

Redegørelsen skal indeholde en dækkende miljøteknisk beskrivelse og handlingsplan udarbejdet med kvalificeret sagkyndig bistand.

Handlingsplanen for afhjælpning af lugtgéner skal som minimum indeholde følgende:

- En vurdering af hvilke årsager, lugtgenerne har.
- En vurdering af hvilke afhjælpende foranstaltninger, der realistisk kan komme på tale.
- Kan generne afhjælpes gennem tekniske foranstaltninger.
- En handlingsplan for (trinvis) nedbringelse af lugten.

Udarbejdelse af redegørelse og handlingsplan for afhjælpning af lugtgéner og beregning af lugtgéner skal udføres af et firma, der er akkrediteret til at udføre disse målinger/beregninger, eller som kan godkendes af tilsynsmyndigheden. Rapport med resultat af målinger/beregninger skal indsendes til tilsynsmyndigheden senest 3 måneder efter målingernes udførelse.*

Støj

12. Ejendommens bidrag til det ækvivalente, korrigerede lydtryksniveau i dB(A) målt ved nabobeboelse må ikke overstige:

Dag	Kl.	dB(A)
Dag	07-18	55
Aften	18-22	45
Nat	22-07	40

Maksimalværdien af støjniveauet må om natten ikke overstige 55 dB(A).*

13. Hvis kommunen finder det nødvendigt, skal ejer for egen regning lade udføre støjmålinger og/eller -beregninger af støjen fra husdyrbruget for at dokumentere, at støjgrænserne i ovenstående vilkår er overholdt. Hvis grænserne konstateres overholdt, kan der højst pålægges ejer at få foretaget én støjmåling og eller -beregning om året. Målingerne/beregningerne skal udføres og rapporteres som "Miljømåling – ekstern støj" af en enhed, som er optaget på Miljøstyrelsens liste over godkendte laboratorier. Virksomhedens støj skal dokumenteres ved måling eller efter gældende vejledninger fra Miljøstyrelsen, pt. Nr. 6/1984 om Måling af ekstern støj og nr. 5/1993 om Beregning af ekstern støj fra virksomheder. Målingerne/beregningerne skal foretages på/for de mest støjbelastede områder udenfor virksomhedens grund og under de mest støjbelastede driftsforhold - eller efter anden aftale med kommunen. (æ)

14. Der etableres støjafskærmning af varmevekslere (incl. afkast) på stald 2 og 3 (jf. kort i bilag 1) inden 31. marts 2022. Støjafskærmningen skal være helt tæt og af et materiale med en vægtfylde på minimum 15-20 kg/m². (n)

15. Tilsynsmyndigheden kan kræve lignende optimering (jf. vilkår 14) af andre varmevekslere. (n)

16. Støj opstået ved transport til og fra fjerlkærfarmen skal begrænses mest muligt og skal som udgangspunkt placeres i dagtimerne fra kl. 7-18. *

17. Lastbiler, som anvendes til pålæsning af kyllingerne under tømning af staldene, skal dagen i forvejen parkeres de relevante steder på farmen for at imødegå gener fra tung trafik, da indfangningen af kyllingerne påbegyndes om natten. *

Fluer

18. På ejendommen skal der foretages en effektiv fluebekæmpelse i overensstemmelse med de af Aarhus Universitet, Institut for Agroøkologi, fastsatte retningslinjer herom. Bekæmpelse skal desuden foretages på tilsynsmyndighedens forlangende. (æ)

Affald og miljøfarlige stoffer

19. Ejendommens affaldshåndtering, dvs. sortering, opbevaring og bortskaffelse, skal ske i overensstemmelse med de til enhver tid gældende affaldsregulativer for Jammerbugt Kommune. Enhver form for afbrænding af affald er ikke tilladt. (æ)

20. Døde kyllinger skal i videst muligt omfang opsamles ved regelmæssig gennemgang af kyllingestaldene for at hindre nævneværdig forekomst af kyllinger i dybstrøelsen.*

21. Affald og desinfektions-/rengøringsmidler skal placeres i egnede beholdere og beskyttes mod vejrlig. Farligt affald samt desinfektions-/rengøringsmidler skal tillige placeres under tag og på en oplagsplads med tæt belægning uden afløb. Oplagspladsen skal være indrettet således, at spild kan holdes indenfor et afgrænset område og uden mulighed for afløb til jord, grundvand, overfladevand eller kloak. Området skal kunne rumme indholdet af den største opbevaringsenhed i området. (n)

22. Halmaske skal opbevares i en lukket container, i big-bags eller lignende, således at der ikke ved tøbrud og regnskyl opstår fare for afstrømning til søer, vandløb eller dræn, opstår fare for forurening af grundvandet, opstår fare for, at asken bliver spredt på en ukontrolleret måde eller i øvrigt giver anledning til væsentlige gener. (n)

Spildevand

23. Vaskevand fra rensning af kyllingestaldene m.v. skal opsamles i beholder. *

24. Opsamlingsbeholderen skal have en kapacitet svarende til mindst 1 afvaskning af staldene. *

Forbrug af el og vand.

25. Efter hver hold kyllinger eller mindst én gang pr. kvartal skal bedriftens forbrug af el registreres. Registreringerne skal opbevares i 5 år og kunne fremvises på tilsynsmyndigheden forlangende. (n)

26. Efter hvert hold kyllinger eller mindst én gang pr. kvartal skal bedriftens forbrug af vand registreres. Registreringerne skal opbevares i 5 år og kunne fremvises på tilsynsmyndigheden forlangende. (n)

Øvrige forhold

27. Ved driftsuheld, hvor der opstår risiko for forurening af miljøet, er der pligt til øjeblikkeligt at anmelde dette til alarmcentralen på tlf. nr. 112 og efterfølgende straks at underrette tilsynsmyndigheden, Plan- og Miljøafdelingen, Jammerbugt Kommune tlf. 72577777. (æ)

28. De vilkår der vedrører driften skal være kendt af de ansatte, der er beskæftiget med den pågældende del af driften. (n)

Vurdering af ammoniakbelastning

Ammoniakfordampning og naturområder

Godkendelsesbekendtgørelsen fastlægger grænser for, hvor meget ammoniak fra et husdyrbrug, der må lande på nærliggende Natura 2000-områder (kategori 1-natur) og på nærliggende, særligt udvalgte naturområder (kategori 2-natur). Dette "totaldepositionskrav" skal husdyrbruget stilles overfor, når der foretages en revurdering.

Kravet i forhold til de internationalt beskyttede Natura 2000-områder (kategori 1-natur) er maksimalt en total deposition af ammoniak på 0,2 – 0,7 kg N/ha/år, afhængig af antallet og størrelsen af øvrige husdyrbrug i nærområdet. Kravet i forhold til kategori 2-natur er maksimalt 1,0 kg N/ha/år.

Beregninger af bedriftens samlede fordampning af ammoniak fra stalde og lagre er foretaget i Husdyrgodkendelse.dk. Ammoniakfordampningen er på 7093 kg N/år. Beregningerne bygger på de aktuelle data vedr. bedriften og de vilkår, der fremgår af ejendommens miljøgodkendelse og denne revurdering.

Det nærmeste kategori 1-natur i Natura 2000-områder ligger ca. 5.400 m syd for bedriften (Habitat 15 – Nibe Bredning, Halkær Ådal og Sønderup Ådal). Den totale deposition af ammoniak fra anlægget i dette punkt, er af ansøgningsystemet beregnet til 0,0 kg N/ha/år.

Kategori 2-natur er højmoser, lobeliesøer og heder over 10 ha samt overdrev over 2,5 ha. Nærmeste registreret kategori 2-natur er et hedeområde beliggende ca. 3.700 m nord for ejendommen. Den totale deposition med ammoniak på heden er af ansøgningsystemet beregnet til 0,0 kg N/ha/år. Naturpunkterne fremgår af nedenstående kort.



Jammerbugt kommunen konkluderer derfor, at totaldepositionen af ammoniak fra anlægget ikke overstiger grænserne, hverken i forhold til kategori 1-natur eller kategori 2-natur. Der er derfor ikke behov for at stille yderligere vilkår vedr. ammoniakfordampningen fra anlægget.

Bedst Anvendelig Teknik (BAT)

Husdyrbrug skal ved revurdering overholde kravet om at overholde BAT, hvis ammoniakemissionen er over 750 kg N. Det betyder, at emissionen fra produktionen skal reduceres til et niveau, der svarer til emissionen ved anvendelse af den bedste tilgængelige teknik.

BAT er fastlagt for hvert staldafsnit for sig ud fra produktionsarealets størrelse i m² og emissionsfaktoren for den enkelte dyre- og stalddtype. BAT niveauet er fastlagt i godkendelsesbekendtgørelsen og den maksimale emission for husdyrbruget er beregnet i www.husdyrgodkendelse.dk.

For det konkrete husdyrbrug er BAT-kravet beregnet til 7093 kg N/år og produktionens faktiske emission er 7093 kg N/år. BAT-kravet er således overholdt. (Varmevekslerne bidrager med reduktion af den faktiske emission derudover).

Som udgangspunkt finder kommunen, at BAT-niveau for ammoniakfordampningen skal svare til en beregning foretaget ud fra Miljøstyrelsens vejledende emissionsgrænseværdier opnåelige ved anvendelse af bedste tilgængelige teknik.

Jammerbugt Kommune finder hermed, at de nødvendige foranstaltninger til at forebygge og begrænse forurening med ammoniak ved anvendelse af den bedste tilgængelige teknik er truffet.

Vurdering af øvrige områder

I forbindelse med revurderingen har ansøgers konsulent indsendt oplysninger vedrørende vand, energi, affald, management m.v. (dateret 2/12-2020, 7/1 2021, 4/2 2021), ventilation (dateret 25/6 2021, 9/11 2021) og ansøger har telefonisk suppleret oplysningerne den 5/2 2021 samt ved miljøtilsyn. Oplysningerne i nedenstående er baseret på disse oplysninger samt indhentede oplysninger fra et par affaldsmodtagere.

Jammerbugt Kommune har vurderet, at der anvendes den bedste tilgængelige teknologi vedrørende vand, energi- og råvare, management, og affaldshåndteringen er vurderet at være i overensstemmelse med affaldshierarkiet. Endvidere at der er truffet de nødvendige foranstaltninger for at forebygge og begrænse forureningen i øvrigt samt uheld ved anvendelse af den bedste tilgængelige teknik.

Anvendelse af den bedste tilgængelige teknologi på foder og til dels management er ikke behandlet så indgående her, da BAT på disse områder vurderes at være dækket af de generelle regler for IE-husdyrbrug, som er omtalt i ovenstående kapitel herom. Det drejer sig om BAT-krav til foder og management, hvor sidstnævnte er tæt forbundet med miljøle-

delse, plan for vedligeholdelse, plan for beredskab, oplæring/ af personale. Ligeledes er BAT på opbevaring/udbringning af husdyrgødning omfattet af anden generel lovgivning.

Punkter/områder i relation til §35 og §36, stk.1, nr. 9-13 i Husdyrgodkendelsesbekendtgørelsen vurderes, i det omfang de er relevante, at være inddraget i nedenstående.

Vandforbrug

Vandforbruget går hovedsageligt til drikkevand til dyrene samt til vask af stalde.

Drikkenipler placeres højt for at lette kyllingernes vandoptagelse og minimere vandspild. Der er spildebakke under drikkenipler.

Vandforbruget til drikkevand til kyllinger overvåges nøje (via computersystem). Vandforbruget i ml pr. kylling opgøres dagligt og vandtryk, højde af drikkenipler m.v. justeres.

Efter hver hold kyllinger rengøres stalden med vand. Først tømmes stalden for gødning. Der skræbes godt rent i husene med skovl. Lofter og vægge vaskes (spulepumpe) og derefter er der normalt behov for supplerende vand på gulvet for at iblødsætte gulvet inden højtryksspuling. Rengøringen bliver afsluttet med en desinfektion.

Vandure (2 stk) med ejendommens samlede vandforbrug er hidtil blevet aflæst en gang årligt.

Ved daglig inspektion bliver der undersøgt for eventuelle lækager i forbindelse med drikkevandssystemet med efterfølgende igangsætning af reparation.

(derudover er der det generelle krav til IE-brug vedrørende plan for regelmæssig kontrol, reparation, indstilling og vedligeholdelse af udstyr til drikkevand)

Vandforbruget til drikkevand til dyrene overvåges nøje, mens vandforbruget til rengøring kun medgår i den samlede årlige opgørelse fra vandure. For at øge fokus på vandforbruget til rengøring er der derfor stillet vilkår om aflæsning af de 2 stk vandure efter rengøring af hvert hold kyllinger eller minimum 1 gang i kvartalet.

Energi- og råvareforbrug

BAT vedrørende foder og energieffektiv belysning er indarbejdet i de generelle krav til IE-brug, som vil blive kontrolleret på miljøtilsyn.

På ejendommen anvendes der hovedsageligt energi til opvarmning af stalde og til mekanisk ventilation. Der anvendes halmfyr til opvarmning af stalde (under 1 MW).

Der er i 2020 installeret varmevekslere i samtlige stalde, hvorved varmen fra udsugningsluften veksles med indsugningsluften. Der er tale om Rokkedahl varmevekslere, som er optaget på Miljøstyrelsens teknologiliste. Varmevekslere reducerer energiforbruget til opvarmning af staldene væsentligt (30-50%).

For at maksimere effekten af ventilationen rengøres ventilationens mekaniske dele (herunder luftkanaler og fans) ved hvert holdskifte. Ventilationen er computerstyret, således sikres det, at der ikke overventileres, med ekstra tab af varme og strøm til følge. Regelmæssig kontrol og vedligeholdelse af ventilationsanlægget er derfor af stor betydning. Der er fast service på ventilationsanlægget og dette gennemgås af leverandøren efter dennes instruks en gang årligt.

Der er på ejendommen oliefyr til at sikre nødforsyning af varme, hvis der er driftsproblemer halmfyret.

Der er hidtil foretaget årlig registrering af el- og brændstofforbrug. For at øge fokus på elforbruget er der stillet vilkår om registrering af dette efter hvert hold kyllinger eller minimum 1 gang i kvartalet.

Affald

Som udgangspunkt benyttes ikke mere foder end der er behov for og husdyrgødning anvendes til gødsning af marker.

Foder ankommer uemballeret mens halspåner/-granulat kommer i bigbags af flettet plast og spåner (til at strø efter med på bare pletter) kommer i plastsække. Disse udgør de to største fraktioner i restaffaldet. Plastsækkene, der udgør ca. 500 stk. pr. år, må forventes at kunne afsættes på genbrugspladsen til genanvendelse. Det skal forinden sikres, at de er helt tømte og rene.

Bigbags af flette plast vurderes ikke umiddelbart at kunne afsættes til genbrug. Leverandøren tager dem ikke retur på grund af smitterisiko til andre besætninger, og ved aflevering på genbrugspladsen vil de komme til forbrænding, da det her oplyses, at der må forventes at være noget forstærkning i (blandingsprodukt). Evt. mulighed efter konkret vurdering hos andre affaldsmottagere.

Der er container til restaffald/brændbart i hvert kyllingehus. Der er afhentningsaftale for tømning af containerne, som tømmes efter behov ca. 12 gange årligt.

Døde dyr opbevares i lukkede containere indtil afhentning til DAKA. Døde dyr vil fortsat blive afhentet efter behov ca. 1 gange om ugen.

Farligt affald afleveres til Miljøbil eller på genbrugsplads. Klinisk risikoaffald afleveres til kommunens indsamlingsordning for klinisk risikoaffald.

Spildolie opbevares i tromle på fast gulv uden afløb.

Aske opbevares på en støbt plads med vægge på 3 sider og tag på. Der tilføres aske fra fyret ca. hvert 4. minut. For at sikre mod sammenblanding af aske og overfladevand samt minimere støvgener fra asken er der stillet vilkår til indretningen af opbevaringspladsen.

Aske fra halmfyrr afsættes sammen med husdyrgødning fra stalde til JSJ Agro til brug på deres marker. Mængdemæssigt er der tale om ca. 2 m³ pr. hold kyllinger, eller ca. 16-20 m³ pr. år. Asken blandes med husdyrgødning inden afsætning. Aske og husdyrgødning afsættes således efter hvert hold kyllinger.

Jammerbugt Kommune oplyser, at det skal sikres at asken opblandes med husdyrgødning, således at asken udgør under 10% af blandingen beregnet på tørstofbasis, såfremt der ikke udarbejdes deklARATIONER/leveringsaftaler m.v. i henhold til bioaskebekendtgørelsen. Før sammenblandingen med husdyrgødningen skal bioasken kunne overholde grænseværdierne i bilag 2 i Bioaskebekendtgørelsen. Dette kan gøres ved at der udtages 1 årlig prøve af halmasken til analyse.

Management

Produktionen følges og dokumenteres i egenkontrolprogrammet KIK. Heri registreres bl.a. produktionens omfang, dødelighed og forbruget af foder.

Der er stillet vilkår om, at der størrelsen af dyreholdet og den årlige produktion skal kunne dokumenteres overfor tilsynsmyndigheden.

Der er som nævnt tidligere stillet vilkår til hyppigere registrering af vand- og elforbrug med henblik på overvågning af disse forbrug. Det vil f.eks. kunne indgå i kommende miljøledelsessystem.

Der foretages daglige tjek og løbende service på anlæggene efter behov. Plan for kontrol, reparation og vedligeholdelse er som nævnt omfattet af de generelle krav til IE-brug.

Det er oplyst, at der på ejendommen findes oplæringsmateriale samt beredskabsplan, som er tilgængeligt for ansatte. (også omfattet af de generelle krav til IE-brug)

Der er desuden stillet vilkår til, at de ansatte er bekendte med vilkår for driften.

Der anvendes fasefodring og fodret er tilsat fytase for at optimere udnyttelsen af fosfor i fodret.(generelle IE-krav)

Gødningsproduktionen beregnes i gødningsregnskabet.

IE-husdyrbruget vil desuden være omfattet af Miljøledelse, som bidrager til at have fokus på BAT vedr. management.

Øvrige forhold

Der er frostfrit rum med støbt bund uden mulighed for afløb til kloak eller jord til opbevaring af desinfektions-og rengøringsmidler og farligt affald opbevares i rum uden afløb. For løbende at sikre at undgå risiko for forurening af jordbund og grundvand på husdyrbruget er der stillet vilkår til opbevaring af desinfektions- og rengøringsmidler samt til op-

bevaring af farligt affald. Af samme årsag er der stillet vilkår til opbevaringsfaciliteter til halmasker fra halmfyret.

Der er oliefyr på ejendommen, som anvendes i tilfælde af nedbrud af halmfyret.

Der vurderes ikke at være oplagte uudnyttede mulighederne for at substituere særligt skadelige stoffer med mindre skadelige. Et af de oplyste desinfektionsmidler, er baseret på glutaraldehyd. Der vurderes på baggrund af oplysninger fra konsulent for Seges ikke at være midler, der med sikkerhed kan substituere dette stof i alle tilfælde, uden at der kan være risiko vedrørende kvaliteten af desinfektionen.

Det vurderes, at produktionsprocesserne er optimeret i det omfang det er muligt, og det er ikke fundet relevant at kræve anvendelse af bedst tilgængelig rensningsteknik (der er ikke luftrensningsteknologi på Miljøstyrelsens teknologiliste, som er beregnet til stalde med slagtekyllinger).

Det er fastsat nyt vilkår om, at der skal træffes de nødvendige foranstaltninger ved ophør af driften for at undgå forureningsfare og for at bringe stedet tilbage til en tilfredsstillende stand. Endvidere er der indsat nyt vilkår om, at ophører driften af erhvervsmæssigt dyrehold, skal dette meddeles til Jammerbugt Kommune.

Jammerbugt Kommune vurderer, at der er truffet de nødvendige foranstaltninger med henblik på at forebygge uheld og begrænse konsekvenserne heraf. Krav om beredskabsplan er omfattet af de generelle krav til IE-brug, som kontrolleres i forbindelse med miljøtilsyn.

Vilkår fra miljøgodkendelsen og revurderingen (fra 2006) vedrørende lugt og støv og støj videreføres (dog med en omformulering af vilkåret om støjmålinger).

Der er ikke hjemmel i husdyrgodkendelsesbekendtgørelsen til at kræve beskyttelsesniveauerne for lugt overholdt i forbindelse med en revurdering (jf. bilag 3 i bekendtgørelsen).

Da der ikke er tale om nogen udvidelser eller ændringer af husdyrproduktionen i forbindelse med denne revurdering forventes der som udgangspunkt heller ingen ændringer i lugt og støjniveauet.

Eneste ændring er etablering af varmevekslere i 2020 ved hvert kyllingehus af typen Rokedahl Energi, som er optaget på miljøstyrelsens teknologiliste som BAT i forhold til reduktion i ammoniakudledning og energiforbrug.

Placering af varmevekslere ved hvert kyllingehus og øvrige (vertikale) ventilationsafkast fremgår af oversigtskort over ejendommen i bilag 1. Varmevekslernes placering imellem staldene er hensigtsmæssigt i forhold til støj til hovedparten af nærmest beliggende naboer, idet bygningerne kan fungere som støjafskærmning.

Da varmevekslerne er placeret midt på bygningerne er lugtcentrum tæt på at være identisk med en situation uden varmevekslere. Der vurderes ikke at være øget lugtemission forbundet med varmevekslingen. Lugtmålinger på denne type varmeveksler viser ifølge datablad fra Miljøstyrelsens Teknologiliste, at varmeveksling af luften ikke giver anledning til

øget lugtkoncentration i den afkastede luft. Højden på afkastene fra varmevekslerne er lavere end den eksisterende ventilation, som er ca. 70 cm over kip. Ved maksimal ventilation lige inden kyllingerne er slagteklar, er det imidlertid kun en begrænset del af luftmængden, som udledes gennem varmevekslerne (max. 10% uden gavlventilation og mindre med) se oplysninger om ventilationen i bilag 1. Pga varmevekslernes begrænsede bidrag i max-situationen vurderes den mindre afksthøjde generelt ikke at give anledning til væsentlig forøgelse af lugtgenerne i max-situationen.

Der er lavet OML- beregning på en situation hvor en varmeveksler kører med fuld kapacitet, hvilket er på dag 16 i kyllingernes produktionsperiode lige inden tagventilationen gradvist sættes ind (se bilag 2). Beregningen viser, at der ingen negativ ændring er i lugtbredelsen i forhold til en situation uden varmeveksler, ved samme afksthøjde som tagventilationen. Dette på trods af forskellen i temperatur i afkastluft (hhv. 17°C fra varmeveksleren og 27°C fra tagventilation).

Da en nabo (beliggende lige ud for enden af to kyllingehuse) har haft oplevelsen af, at støj og lugt i visse situationer er blevet øget har ejer oplyst, at varmevekslerne på hus 2 og 3 i det sydvestlige hjørne af grunden optimeres. Afkast øges til samme niveau som eksisterende afkast (jf ovenstående OML), og varmevekslerne støjafskærmes ved opsætning af fast/permanent støjafskærmning ved de to varmevekslere. Ejer foreslår, at det indsættes som vilkår med frist for etablering inden 31. marts 2022. Motorer på varmevekslere er endvidere blevet udskiftet/optimeret efter naboens bemærkninger.

Med den foreslåede optimering af BAT-teknologien (varmevekslerne) i forhold til støj og lugt til nærmeste nabo mod sydvest vurderes anvendelsen af varmevekslere på bedriften ikke at give anledning til forøget forurening i form af støj og lugt for omboende. De vurderes heller ikke at have andre indvirkninger på miljøet eller landskab.

Der indsættes vilkår om, at tilsynsmyndigheden kan kræve lignende optimeringer af andre varmevekslere.

Øvrige punkter/områder i relation til §35 og §36, stk.1, nr. 9-13 i Husdyrgodkendelsesbekendtgørelsen vurderes, i det omfang de er relevante, at være inddraget i ovenstående.

Sagens forløb - offentlighed - høring

Jammerbugt Kommune sendte et oplæg om revurdering til ejeren den 11. november 2020. Kommunen annoncerede indledningen af revurderingen på kommunens hjemmeside den 24. november 2020. Der var frist til afgivelse af bemærkninger på 2 uger frem til og med den 8. december 2020. Der indkom ingen bemærkninger i denne foroffentlighed/høring eller anmodninger om fremsendelse af udkast til afgørelse.

Udkastet til kommunens afgørelse – resultatet af revurderingen – blev den 12. februar 2021 sendt i 14 dages høring hos ejer, dennes konsulent og matrikulære naboer/naboer på Nr. Økse Engvej 13, 17, 18 og Thyvej 30.

Ejer blev samtidig varslet om de nye og ændrede vilkår. Høringsfristen var 2 uger og frem til 26. februar 2021. Der indkom bemærkninger fra Thyvej 30 vedrørende varmevekslere,

se ovennævnte afsnit "Øvrige forhold". Som det fremgår vil ejer sørge for at to varmevekslere (BAT-teknologi) optimeres i forhold til lugt og støj senest den 31. marts 2022.

Kopi af denne afgørelse er sendt til:

- Per Vestergaard Andersen
- Konsulent ved Kolding Herreds Landbrugsforening: ika@khl.dk
- Thyvej 30
- Sundhedsstyrelsen: Embedslægeinstitutionen Nord – e-mail: senord@sst.dk
- Danmarks Fiskeriforening, H.C. Andersens Boulevard 37, 1553 København V – e-mail: mail@dkfisk.dk.
- Ferskvandsfiskeriforeningen for Danmark, Kirkedalsvej 4, Vedslet, 9732 Hovedgård – e-mail: nb@ferskvandsfiskeriforeningen.dk.
- Arbejderbevægelsens Erhvervsråd, Reventlowsgade 14,1, 1651 København V e-mail: ae@ae.dk.
- Det Økologiske Råd, Blegdamsvej 4B, 2200 København N – e-mail: husdyr@ecocouncil.dk
- Danmarks Naturfredningsforening, Masnedøgade 20, 2100 København Ø – e-mail: dnjammerbugt-sager@dn.dk
- Danmarks Sportsfiskerforbund – e-mail: lbt@sportsfiskerforbundet.dk.
- Dansk Ornitologisk Forening, Vesterbrogade 140, 1620 Kbh. V – e-mail: natur@dof.dk

Revurderingen offentliggøres ved annoncering på Digital Miljø Administration (<https://dma.mst.dk/>) og til orientering i ugeavisen.

Næste revurdering

Næste regelmæssige revurdering af denne miljøgodkendelse skal ifølge loven finde sted efter senest 10 år, dvs. i 2031.

Klage- og søgsmålsvejledning

Denne afgørelse kan påklages til Miljø- og Fødevarerklagenævnet af:

- Ansøger
- Enhver, der har individuel, væsentlig interesse i sagens udfald
- Sundhedsstyrelsen
- Lokale foreninger og organisationer, der har beskyttelse af natur og miljø samt rekreative interesser som hovedformål, og som har meddelt kommunalbestyrelsen, at de ønsker underretning om afgørelsen
- Landsdækkende foreninger og organisationer i det omfang, de har klageret over den konkrete afgørelse, jævnfør Miljøbeskyttelseslovens §§ 99 og 100.

Hvis du ønsker at klage over denne afgørelse, kan du klage til Miljø- og Fødevarerklagenævnet. Du klager via Klageportalen, som ligger på www.borger.dk og www.virk.dk. Du logger på www.borger.dk eller www.virk.dk, ligesom du plejer, typisk med NEM-ID. Klagen sendes gennem Klageportalen til den myndighed, der har truffet afgørelsen.

En klage er indgivet, når den er tilgængelig for myndigheden inden for klagefristen. Når du klager, skal du betale et gebyr på kr. 900 for privatpersoner og 1.800 for virksomheder og organisationer. Du betaler gebyret med betalingskort i Klageportalen.

Miljø- og Fødevarerklagenævnet skal som udgangspunkt afvise en klage, der kommer uden om Klageportalen, hvis der ikke er særlige grunde til det. Hvis du ønsker at blive fritaget for at bruge Klageportalen, skal du sende en begrundet anmodning til den myndig-

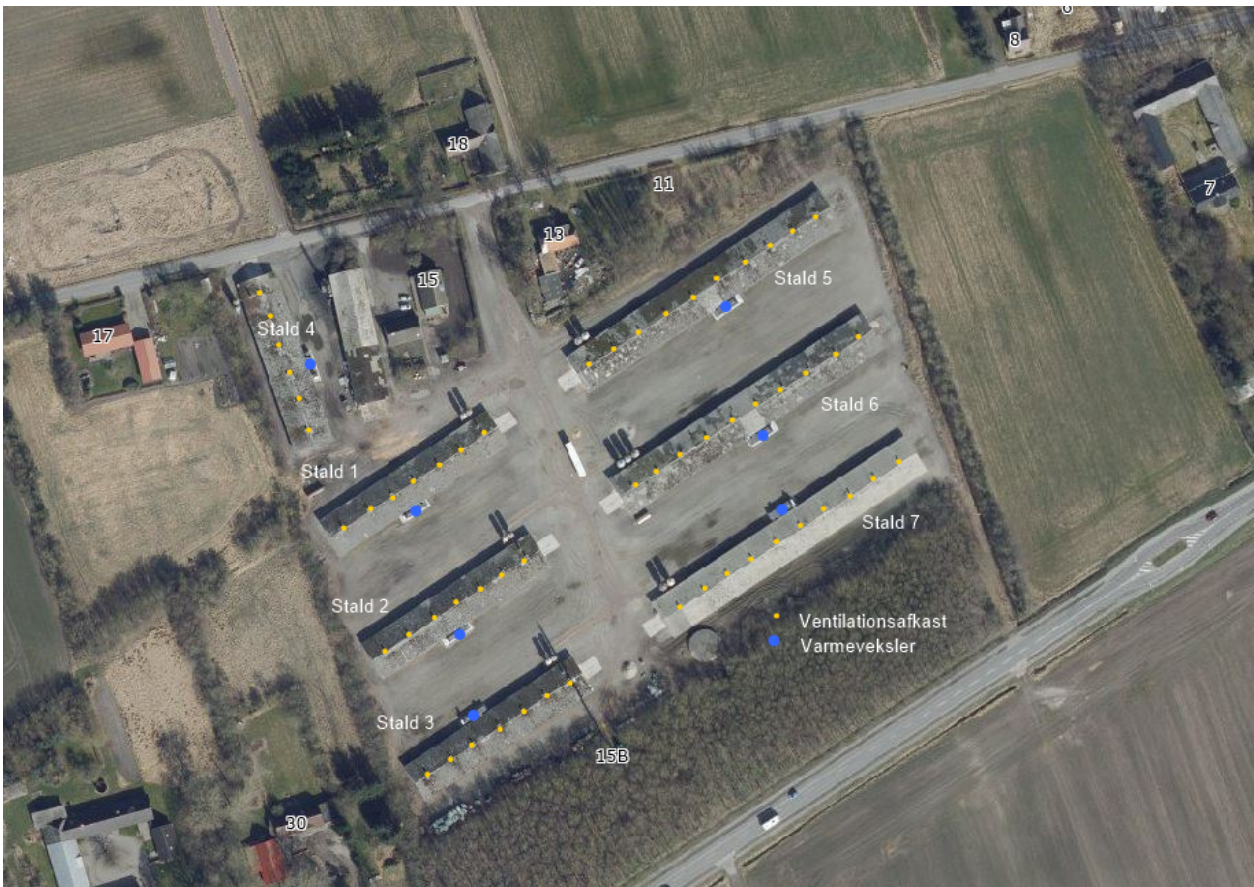
hed, der har truffet afgørelse i sagen. Myndigheden videregiver herefter anmodningen til Miljø- og Fødevareklagenævnet, som træffer afgørelse om, hvorvidt din anmodning kan imødekommes.

Klager skal være modtaget senest 4 uger efter afgørelsen er meddelt og offentliggjort på Digital Miljø Administration (<https://dma.mst.dk/>), hvilket vil sige den 13. januar 2022. Virksomheden informeres om eventuelle klager, når klagefristen er udløbet.

Eventuelle klager har ikke opsættende virkning med mindre Miljø- og Fødevareklagenævnet bestemmer andet i henhold til Miljøbeskyttelseslovens § 96.

Denne afgørelse kan i henhold til miljøbeskyttelseslovens § 101 indbringes for domstolene indtil 6 måneder fra den dato, hvor afgørelsen er meddelt, eller hvis sagen påklages, inden 6 måneder efter, at den endelige administrative afgørelse foreligger.

Bilag 1: Kort over ejendommen samt oplysninger om afkast



*der produceres 38 kg slagtekylling/m² svarende til 17 antal slagtekyllinger/m².

Stald	Bygningshøjde (til udvendig kip)	Antal afkast	Afkasthøjde	Indvendig diameter	Udvendig diameter	Kapacitet m ³ /time	Staldtemp.	Antal dyr (stipladser)*		Teknologi (varmeveksler)
								Inderstald (m ²)	Veranda (m ²)	
Stald 1	4,77 m	7 i tag ved kip 2 i gavl mod vest	5,54 m 1,10m	Ø902mm Ø1300mm Ø1300mm	Ø996mm 1380x1380mm 1380x1380mm	13.000 m ³ /time/enhed 35.000 m ³ /time/enhed 35.000 m ³ /time/enhed (samlet 161.000 m ³ /time)	35-20	1052		1stk., 13.700m ³
Stald 2	4,77 m	7 i tag ved kip 2 i gavl mod vest	5,54m 1,10m	Ø902mm Ø1300mm Ø1300mm	Ø996mm 1380x1380mm 1380x1380mm	13.000 m ³ /time/enhed 35.000 m ³ /time/enhed 35.000 m ³ /time/enhed (samlet 161.000 m ³ /time)	35-20	1052		1stk., 13.700m ³
Stald 3	4,77 m	7i tag ved kip 2 i gavl mod vest	5,54 m 1,10m	Ø902mm Ø1300mm Ø1300mm	Ø996mm 1380x1380mm 1380x1380mm	13.000 m ³ /time/enhed 35.000 m ³ /time/enhed 35.000 m ³ /time/enhed (samlet 161.000 m ³ /time)	35-20	1052		1stk., 13.700m ³
Stald 4	4,77 m	6 i tag ved kip 2 i gavl mod syd	5,54 m 1,10m	Ø902mm Ø1300mm Ø1300mm	Ø996mm 1380x1380mm 1380x1380mm	13.000 m ³ /time/enhed 35.000 m ³ /time/enhed 35.000 m ³ /time/enhed (samlet 148.000 m ³ /time)	35-20	924		1stk., 13.700m ³
Stald 5	4,70 m	10 i tag ved kip 2 i gavl mod øst 2 i gavl mod vest	5,48m 1,10m 1,10m	Ø902mm Ø1300mm Ø1300mm	Ø996mm 1380x1380mm 1380x1380mm	13.000 m ³ /time/enhed 35.000 m ³ /time/enhed 35.000 m ³ /time/enhed (Samlet 270.000 m ³ /time)	35-20	1591		1 stk., 22.300m ³
Stald 6	4,70 m	10 i tag ved kip 2 i gavl mod øst 2 i gavl mod vest	5,48m 1,10m 1,10m	Ø902mm Ø1300mm Ø1300mm	Ø996mm 1380x1380mm 1380x1380mm	13.000 m ³ /time/enhed 35.000 m ³ /time/enhed 35.000 m ³ /time/enhed (Samlet 270.000 m ³ /time)	35-20	1591		1 stk., 22.300m ³
Stald 7	4,70 m	10 i tag ved kip 2 i gavl mod øst 2 i gavl mod vest	5,48m 1,10m 1,10m	Ø902mm Ø1300mm Ø1300mm	Ø996mm 1380x1380mm 1380x1380mm	13.000 m ³ /time/enhed 35.000 m ³ /time/enhed 35.000 m ³ /time/enhed (Samlet 270.000 m ³ /time)	35-20	1591		1 stk., 22.300m ³

Afkasthøjde for gavlventilatorerne er fra bunden af ventilatoren. Hvis der regnes fra midten af ventilatoren er højden 175
Indvendig og udvendig diameter er målt i skorstenen på taget – i afkastdelen.

Bilag 2: OML-beregning

OML-beregningen er gennemført på et afkast på dag 16 i kyllingernes produktionsperiode med (17°C) og uden (27°C) varmeveksler, hvor varmeveksleren stadig kører med fuld kapacitet og lige inden den almindelige ventilation begynder at tage over. Dette er vurderet at være worst case situationen for en varmeveksler, når der ses på en sammenligning af en situation med og uden varmeveksler. OML-beregningen (samt nedenstående redegørelse) er udarbejdet af Trine Riis Jeppesen fra Sagro.

Redegørelse for indtastede data i OML.

Beregning af lugtemission:

Antal kyllinger ved indsættelse: 23.000 stk.

Gns. vægt ved dag 16: 623 g

23.000 kyllinger/ 623 g = 14.329 kg kylling på stald

Lugtemission: 14.329 kg kylling x 400 OUe/1.000 kg = 5.732 OU

Fjerkræ	
Årshøner – gulvdrift og voliere	160 OUe/S/1000 kg
Årshøner - burdrift	220 OUe/S/1000 kg
Hønniker, gæs, ænder, kalkuner og andet fjerkræ	400 OUe/S/1000 kg
Slagtekyllinger	400 OUe/S/1000 kg

Tabel 3. Standardemissioner fra husdyrproduktion. Miljøministeriets faglige rapport vedrørende en ny lugtvejledning for husdyrbrug

Luftmængden er angivet til den mængde, som er varmevekslerens maks. kapacitet.

Traditionel ventilation:

Beregningen er foretaget med kun ét afkast, for at gøre beregningerne sammenlignelige. Det at der kun er ét afkast vil svare til, at der i stalden er et multistep ventilationssystem. Multistep betyder at ventilatorerne starter op et ad gangen, i takt med at ventilationsbehovet stiger.

Dataene for ventilationsanlægget fremgår på side 2 i resultatfilen eller vist herunder. Dataene er indhentet hos ejer af ejendommen af Inger Knude, KHL.

Punktkilder. G:\Miljøteam\Miljøgodkendelser og -tilladelser\OML\OML_data\Nr Økse ...

Kilde nr. 1 af 1

Interne brugerkommentarer vedr. kilden:

Afkast:

Evt. tekst til kildeidentifikation i resultatfil

X koordinat (øst) 537185 m

Y koordinat (nord) 6330900 m

Terrænhøjde 0.0 m

Skorstenshøjde over terræn 5.5 m

Indvendig diameter 0.90 m

Udvendig diameter 1.00 m

Vandret afkast eller 'kineserhat'

Emission:

Emission Stof 1 Stofnavne 5732.0000 OU/s

Tidsvariation (Konstant, faktorer=1)

Temperatur 27 °C

Volumenstrøm (hastighed 5.7 m/s) 13000.00 m3/h

Bygninger:

Generel beregningsmæssig højde 4.8 m

Retningsafhængige data Retningsdata... (Ingen data)

Qpret Førrige Elyt kilde Gem alle kilder Annullér

Slet Næste Kopiér kilde Indstillinger Hjælp

Varmeveksler:

Dataene for ventilationsanlægget fremgår på side 2 i resultatfilen eller vist herunder. Dataene er indhentet hos ejer af ejendommen af Inger Knude, KHL.

Punktkilder. G:\Miljøteam\Miljøgodkendelser og -tilladelser\OML\OML_data\Nr Økse ...

Kilde nr. 1 af 1

Interne brugerkommentarer vedr. kilden:

Afkast:

Evt. tekst til kildeidentifikation i resultatfil

X koordinat (øst) 537173 m

Y koordinat (nord) 6330902 m

Terrænhøjde 0.0 m

Skorstenshøjde over terræn 5.5 m

Indvendig diameter 0.83 m

Udvendig diameter 0.84 m

Vandret afkast eller 'kineserhat'

Emission:

Emission Stof 1 Stofnavne 5732.0000 DU/s

Tidsvariation (Konstant, faktorer=1)

Temperatur 17 °C

Volumenstrøm (hastighed 6.7 m/s) 13000.00 m³/h

Bygninger:

Generel beregningsmæssig højde 4.8 m

Retningsafhængige data Retningsdata... (Ingen data)

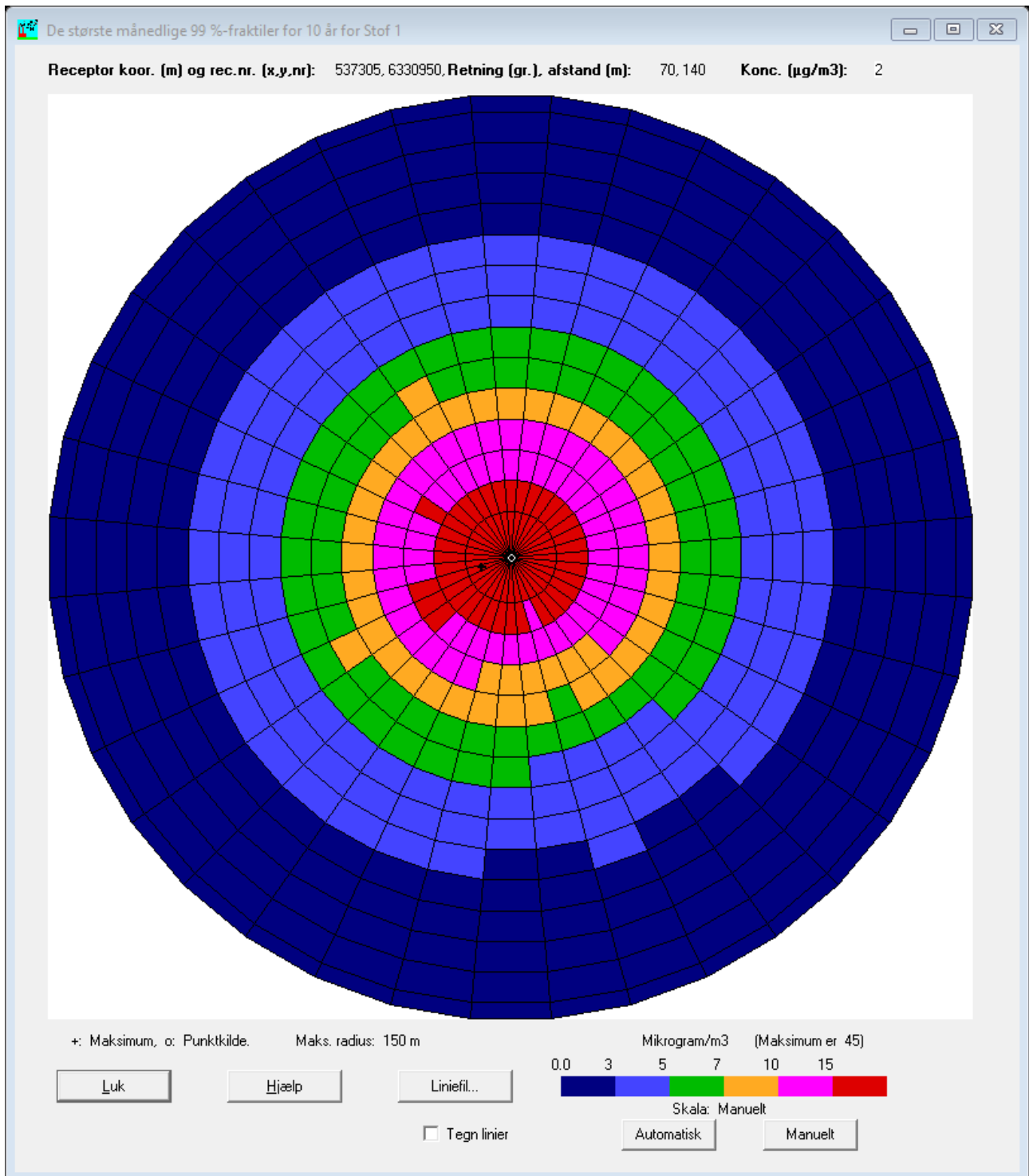
Bygningskorrektioner:

Der er ikke korrigeret for de andre kyllingehuse, da de ingen indflydelse har for lugtudbredelsen, som følge af den store afstand der er mellem bygningerne. Der er tre kriterier der skal være opfyldt for at der skal foretages en bygningskorrektion, og den første er: Er den nærmeste del af en bygning nærmere end 2 x bygningshøjden, set ift. ventilationsafkastet. Bygningerne er 4,7-4,8 m høje, og derved skal de ligge inden for 9,4-9,8 m afstand fra afkastet før de har en betydning. Der er mere end 20 m mellem bygningerne.

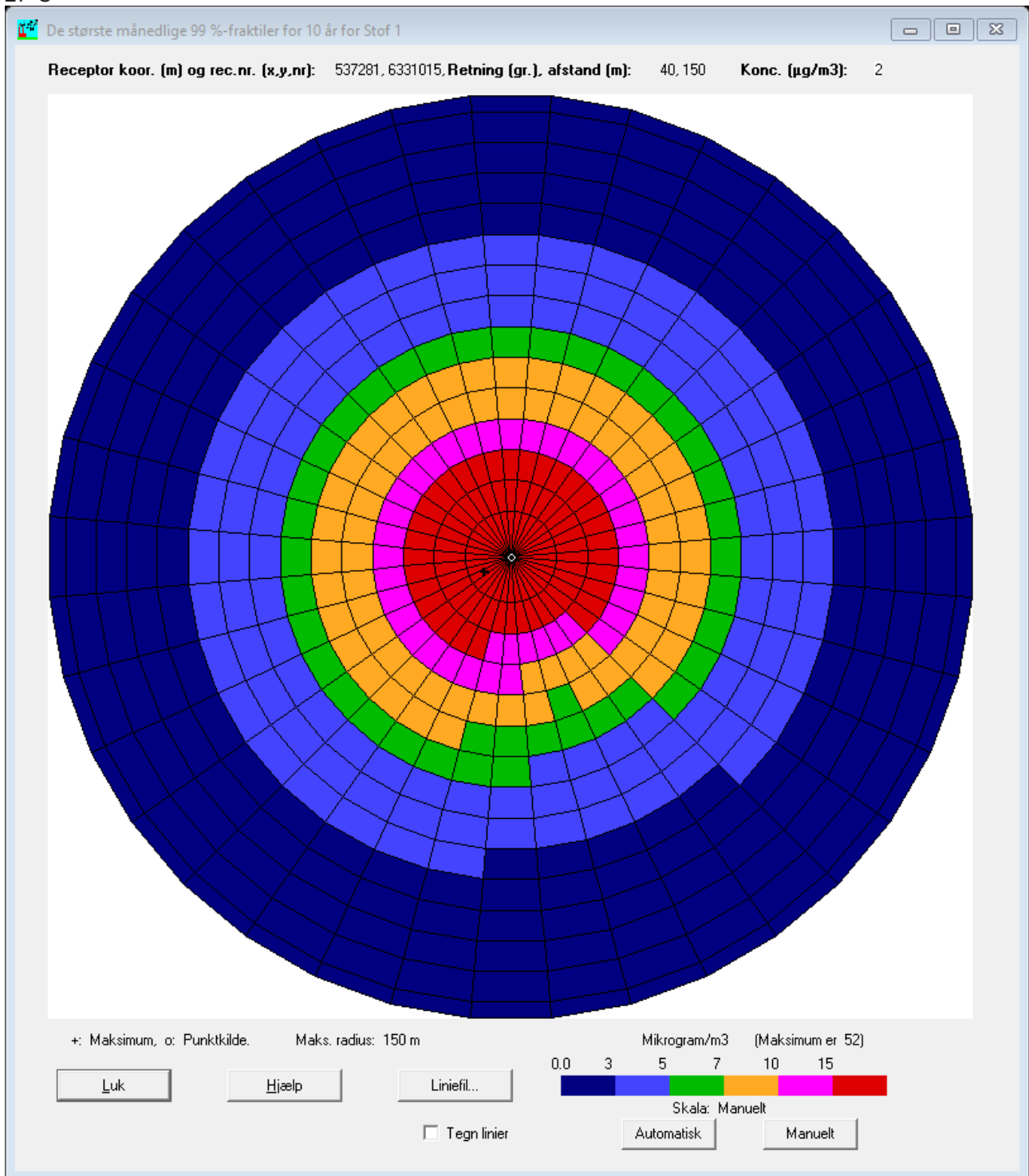
Temperaturen:

Som tidligere beskrevet er der ikke den store forskel på beregningerne ved ændret temperatur. For at illustrere det har jeg lavet to beregninger med to forskellige temperaturer, hhv. 17° på varmeveksleren, som kan køle temperaturen ned med ca. 10°, og 27° ved traditionel ventilation. Beregningerne er vedlagt. Se figurene herunder:

17°C



27°C



17°C

Udskrevet: 2021/11/09 kl. 08:05
Dato: 2021/11/09
DCE - Nationalt Center for Miljø og Energi, Aarhus Universitet
Licens til SAGRO, John Transevej 25, 6705 Højbjerg S
Side 1

Meteorologiske spredningsberegninger er udført for følgende periode (lokal standard tid):

Start af beregningen = 740101 kl. 1
Slut på beregningen (incl.) = 831231 kl. 24

Meteorologiske data er fra: AALBORG

Koordinatsystem.

Der er anvendt et x,y-koordinatsystem med x-akse mod øst (90 grader) og y-akse mod nord (0 grader).
Enheden er meter. Systemet er fælles for receptorer og kilder. Origo kan fastlægges frit, fx. i skorstenstøden for den mest dominerende kilde eller som i UTM-systemet.

Receptordata.

Rubedehøjde, z0 = 0.100 m
Største terrænhældning = 0 grader
Receptorerne er beliggende med 10 graders interval i 15 koncentriske cirkler
med centrum x,y: 537173., 6330902.
og radierne (m):
10. 20. 30. 40. 50.
60. 70. 80. 90. 100.
110. 120. 130. 140. 150.

Alle terrænhøjder = 0.0 m.

Alle receptorhøjder = 1.5 m.

Alle overflader er typenr. = 2 (Har kun betydning ved VM-deposition)

Udskrevet: 2021/11/09 kl. 08:05
Dato: 2021/11/09
DCE - Nationalt Center for Miljø og Energi, Aarhus Universitet
Side 2

Forkortelser benyttet for kildeparametrene:

Nr.....: Internt kilde nummer
ID.....: Tekst til identificering af kilde
X.....: X-koordinat for kilde [m]
Y.....: Y-koordinat for kilde [m]
Z.....: Terrænhøjde for skorstenstøde [m]
HS.....: Skorstenstøde over terræn [m]
T.....: Temperatur af røggas [Kelvin]/[Celsius]
VOL.....: Volumennemåling af røggas [normal m³/sek]
DGO.....: Ydre diameter af skorstenstøpe [m]
DGI.....: Indre diameter af skorstenstøpe [m]
HS.....: Generel beregningsmæssig bygningshøjde [m]
Q.....: Emission af stof nr. 'i' [gram/sek], [MGE/sek] eller [MOU/sek]

Punktkilder.

Kildedata:

Nr ID	X	Y	Z	HS	T(C)	VOL	DGI	DGO	HS	Stof 1	Stof 2	Stof 3
										Q1	Q2	Q3
1 1	537173.	6330902.	0.0	5.5	17.	3.40	0.83	0.84	4.9	5.72E-03	0.0000	0.0000

Tidsvariationer i emissionen fra punktkilder.

Emissionerne fra de enkelte punktkilder er konstant.

Afledte kildeparametre:

Kilde nr.	Vertikal røggashastighed	Buoyancy flux (termisk løft)
	m/s	(omrentlig) m ⁴ /s ³
1	6.7	0.3

Der er ingen retningsafhængige bygningedata.

Udskrevet: 2021/11/09 kl. 08:05
Dato: 2021/11/09
DCE - Nationalt Center for Miljø og Energi, Aarhus Universitet
Side 3

Side til adværslær.

Stof 1 Periode: 740101-831231

De største månedlige 998-fraktiler (OU/m3)

Retning (grader)	Afstand (m)														
	10	20	30	40	50	60	70	80	90	100	110	120	130	140	150
0	41	21	15	11	9	7	6	5	4	4	3	3	2	2	2
10	43	22	15	11	9	7	6	5	4	4	3	3	2	2	2
20	42	22	15	11	9	7	6	5	4	4	3	3	2	2	2
30	43	23	15	12	9	7	6	5	4	4	3	3	2	2	2
40	41	22	15	11	9	7	6	5	4	4	3	3	2	2	2
50	44	23	15	11	9	7	6	5	4	4	3	3	2	2	2
60	43	23	15	11	9	7	6	5	4	4	3	3	2	2	2
70	42	22	15	11	9	7	6	5	4	4	3	3	2	2	2
80	42	23	15	11	9	7	6	5	4	4	3	3	2	2	2
90	40	21	15	11	9	7	6	5	4	4	3	3	2	2	2
100	41	22	15	11	9	7	6	5	4	4	3	3	2	2	2
110	40	21	14	11	8	7	6	5	4	4	3	3	2	2	2
120	43	22	15	11	9	7	6	5	4	4	3	3	2	2	2
130	41	21	14	11	9	7	6	5	4	4	3	3	2	2	2
140	37	19	13	10	8	6	5	5	4	4	3	3	2	2	2
150	30	17	12	9	8	6	5	4	4	4	3	3	2	2	2
160	28	15	11	9	7	6	5	5	4	4	3	3	2	2	2
170	32	17	12	10	8	6	5	5	4	4	3	3	2	2	2
180	37	20	13	10	8	7	6	5	4	4	3	3	2	2	2
190	34	18	13	10	8	7	6	5	4	4	3	3	2	2	2
200	37	20	14	11	9	7	6	5	4	4	3	3	2	2	2
210	39	21	15	11	9	7	6	5	4	4	3	3	2	2	2
220	40	22	15	12	9	7	6	5	4	4	3	3	2	2	2
230	43	23	16	12	9	7	6	5	4	4	3	3	2	2	2
240	44	24	16	12	9	8	6	5	4	4	3	3	2	2	2
250	45	24	16	12	9	7	6	5	4	4	3	3	2	2	2
260	44	22	15	11	9	7	6	5	4	4	3	3	2	2	2
270	40	22	15	11	9	7	6	5	4	4	3	3	2	2	2
280	43	23	15	11	9	7	6	5	4	4	3	3	2	2	2
290	44	23	15	11	9	7	6	5	4	4	3	3	2	2	2
300	44	23	16	12	9	7	6	5	4	4	3	3	2	2	2
310	43	23	15	12	9	7	6	5	4	4	3	3	2	2	2
320	42	22	15	11	9	7	6	5	4	4	3	3	2	2	2
330	42	22	15	12	9	8	6	5	5	4	3	3	2	2	2
340	40	23	15	12	9	7	6	5	4	4	3	3	2	2	2
350	40	21	15	11	9	7	6	5	4	4	3	3	2	2	2

Maksimum = 44.79 i afstand 10 m og retning 250 grader i 197812 (yyyyym)

27°C

Meteorologiske spredningsberegninger er udført for følgende periode (lokal standard tid):

Start af beregningen = 740101 kl. 1
 Slut på beregningen (incl.) = 831231 kl. 24

Meteorologiske data er fra: AALBORG

Koordinatsystem.

Der er anvendt et x,y-koordinatsystem med x-akse mod øst (90 grader) og y-akse mod nord (0 grader).
 Enheden er meter. Systemet er fælles for receptorer og kilder. Origo kan fastlægges frit, fx. i
 skrotstansfoden for den mest dominerende kilde eller som i UTM-systemet.

Receptordata.

Rubedalsvæjde, z0 = 0.100 m

Største termnehældning = 0 grader

Receptorerne er beliggende med 10 graders interval i 15 koncentriske cirkler

med centrum x,y: 537185., 6330900.

og radierne (m): 10. 20. 30. 40. 50.
 60. 70. 80. 90. 100.
 110. 120. 130. 140. 150.

Alle termnehøjder = 0.0 m.

Alle receptorhøjder = 1.5 m.

Alle overflader er typenr. = 2 (Har kun betydning ved VVM-deposition)

Forkortelser benyttet for kildeparametrene:

- Nr.....: Internt kilde nummer
- ID.....: Tekst til identificering af kilde
- X.....: X-koordinat for kilde [m]
- Y.....: Y-koordinat for kilde [m]
- Z.....: Terrænhøje for skorstenstøp [m]
- HS.....: Skorstenshøjde over terræn [m]
- T.....: Temperatur af røggas [Kelvin]/[Celsius]
- VOL.....: Volumenhøjde af røggas [normal m³/sek]
- DGO.....: Ydre diameter af skorstenstøp [m]
- DGI.....: Indre diameter af skorstenstøp [m]
- HR.....: General beregningsmæssig bygningshøjde [m]
- Q1.....: Emission af stof nr. '1' [gram/sek], [MLR/sek] eller [MGU/sek]

Punktkilder.

Kilddata:

Nr ID	X	Y	Z	HS	T(C)	VOL	DGI	DGO	HR	Stof 1 Q1	Stof 2 Q2	Stof 3 Q3
1 1	537195.	6330900.	0.0	5.5	27.	3.29	0.90	1.00	4.8	5.73E-03	0.0000	0.0000

Tidsvariationer i emissionen fra punktkilder.

Emissionerne fra de enkelte punktkilder er konstant.

Afledte kildeparametre:

Kilde nr.	Vertikal røggashastighed m/s	Buoyancy flux (termisk løft) (centrifug) m ⁴ /s
1	5.7	0.6

Der er ingen retningsafhængige bygningedata.

Side til advaraler.

Stof 1 Periode: 740101-831231

De største månedlige 994-fraktiler [GU/m]

Retning (grader)	Afstand (m)														
	10	20	30	40	50	60	70	80	90	100	110	120	130	140	150
0	46	24	16	12	9	8	6	5	4	4	3	3	3	2	2
10	51	26	18	13	10	8	6	5	4	4	3	3	3	2	2
20	49	25	17	12	10	8	6	5	4	4	3	3	3	2	2
30	50	26	17	13	10	8	6	5	4	4	3	3	3	2	2
40	49	25	17	12	10	8	6	5	4	4	3	3	3	2	2
50	50	26	17	13	10	8	6	5	4	4	3	3	3	2	2
60	51	26	18	13	10	8	6	5	4	4	3	3	3	2	2
70	50	26	17	13	10	8	6	5	4	4	3	3	3	2	2
80	50	26	17	13	10	8	6	5	5	4	3	3	3	2	2
90	49	25	17	12	10	8	6	5	4	4	3	3	3	2	2
100	48	25	17	12	10	8	6	5	4	4	3	3	3	2	2
110	46	24	16	12	9	8	6	5	4	4	3	3	3	2	2
120	49	25	17	13	10	8	6	5	4	4	3	3	3	2	2
130	47	24	16	12	9	8	6	5	4	4	3	3	3	2	2
140	38	20	14	10	8	7	5	5	4	4	3	3	2	2	2
150	35	19	13	10	8	7	5	5	4	4	3	3	2	2	2
160	33	17	12	9	7	6	5	4	4	4	3	3	2	2	2
170	37	18	12	9	8	6	5	5	4	4	3	3	2	2	2
180	41	21	14	11	9	7	6	5	4	4	3	3	2	2	2
190	42	22	15	11	9	7	6	5	4	4	3	3	2	2	2
200	48	25	16	12	10	8	6	5	4	4	3	3	2	2	2
210	48	25	17	12	10	8	6	5	4	4	3	3	2	2	2
220	51	26	17	13	10	8	6	5	4	4	3	3	2	2	2
230	50	25	17	12	10	8	6	5	4	4	3	3	2	2	2
240	52	27	18	13	10	8	6	5	4	4	3	3	2	2	2
250	51	26	17	13	10	8	7	5	4	4	3	3	2	2	2
260	50	26	17	13	10	8	6	5	4	4	3	3	2	2	2
270	50	26	17	13	10	8	6	5	4	4	3	3	2	2	2
280	51	26	17	13	10	8	6	5	4	4	3	3	2	2	2
290	50	26	17	13	10	8	6	5	4	4	3	3	2	2	2
300	50	26	17	13	10	8	6	5	4	4	3	3	2	2	2
310	49	25	17	13	10	8	6	5	4	4	3	3	2	2	2
320	50	26	17	13	10	8	6	5	4	4	3	3	2	2	2
330	50	26	17	13	10	8	6	5	4	4	3	3	2	2	2
340	49	25	17	12	9	8	6	5	4	4	3	3	2	2	2
350	49	25	17	12	10	8	6	5	4	4	3	3	2	2	2

Maksimum = 51.98 i afstand 10 m og retning 240 grader i 197902 (yyyyyy)

Miljøledelse

§ 42

IE-husdyrbrug skal have et miljøledelsessystem, der opfylder betingelserne i stk. 2. *Stk. 2.* Den, der er ansvarlig for driften af husdyrbruget, skal gennemføre og overholde et miljøledelsessystem, herunder

1. formulere en miljøpolitik med afsæt i husdyrbrugets miljøforhold,
2. fastsætte miljømål,
3. udarbejde handlingsplan for det eller de fastsatte miljømål,
4. minimum 1 gang årligt evaluere miljøarbejdet og om nødvendigt foretage justeringer af mål og handlingsplaner og
5. minimum 1 gang årligt gennemgå miljøledelsessystemet.

Stk. 3. IE-husdyrbruget skal kunne dokumentere, at der gennemføres og overholdes et miljøledelsessystem i overensstemmelse med de krav, der er nævnt i stk. 2, nr. 1-5, f.eks. digitalt eller i form af dokumenter. Dokumentationen skal opbevares i 5 år og kunne forevises på forlangende i forbindelse med tilsyn.

§ 43

IE-husdyrbrug skal oplære personale, hvad angår:

1. Relevant lovgivning.
2. Transport og udbringning af husdyrgødning.
3. Planlægning af aktiviteter.
4. Beredskabsplanlægning og -styring.
5. Reparation og vedligeholdelse af udstyr.

Stk. 2. IE-husdyrbruget skal udarbejde oplæringsmateriale, der angår de forhold, der følger af stk. 1. Materialet skal være tilgængeligt for personalet og opdateres løbende. Oplæringsmaterialet skal kunne fremvises på forlangende til tilsynsmyndigheden.

Plan for regelmæssig kontrol, reparation, vedligeholdelse og beredskab

§ 44

IE-husdyrbrug skal udarbejde og følge en plan for kontrol, reparation og vedligeholdelse af husdyrbruget inkl. materiel, herunder med henblik på at forebygge uheld, og beredskab for håndtering af uventede emissioner og hændelser. Planen skal som minimum opfylde betingelserne i stk. 2-3.

Stk. 2. Planen for regelmæssig kontrol, reparation og vedligeholdelse, jf. stk. 1, skal omfatte:

1. Gyllebeholdere (for tegn på skader, nedbrydning eller utætheder).
2. Gyllepumper, -miksere, -separatorer og -spredere.
3. Forsyningssystemer til vand og foder.
4. Varme-, køle- og ventilationssystemer samt temperaturfølere, herunder optimering og optimeret styring heraf.
5. Siloer og transportudstyr (f.eks. ventiler og rør).
6. Luftrensningssystemer (f.eks. ved regelmæssige inspektioner).
7. Udstyr til drikkevand, herunder skal behovet for regelmæssig indstilling vurderes og frekvensen for løbende indstilling i så fald fastsættes i planen.
8. Maskiner til udbringning af husdyrgødning samt doseringsmekanisme- eller dyse, som begge skal være i god stand.

Stk. 3. Beredskabsplanen, jf. stk. 1, skal omfatte :

1. En plan over husdyrbruget med angivelse af drænsystemer og vandkilder og spildevandskilder.
2. Handlingsplaner for håndtering af visse potentielle hændelser (f.eks. brande, utætte eller kollapsede gyllebeholdere, ukontrolleret afstrømning fra møddinger og olieudslip).
3. Tilgængeligt udstyr til håndtering af forureningsulykker (f.eks. udstyr til tilstopning af drænrør og opdæmning af grøfter samt oliesug, absorberingsmætter eller ruller til olieudslip).

Stk. 4. Kontrol, reparation og vedligeholdelse, jf. stk. 1 og 2, skal ske regelmæssigt. Kontrol af gyllebeholdere, jf. stk. 2, nr. 1, skal som minimum gennemføres én gang årligt. *Stk. 5.* IE-husdyrbruget skal kunne dokumentere, at planen følges ved at føre logbog over gennemførte kontroller. Dokumentationen skal opbevares i 5 år og kunne forevises på forlangende sammen med planen omfattet af stk. 1, i forbindelse med tilsyn.

⁴ Reglerne kan ændres i henhold til den til enhver tid gældende husdyrgodkendelsesbekendtgørelse (HGB).

Hændelser og uheld

§ 45

Hvis der indtræffer hændelser eller uheld på et IE-husdyrbrug, der mærkbart berører miljøet, uden at hændelserne eller uheldene er omfattet af reglerne om miljøskade efter kapitel 5 a i [husdyrbrugloven](#), skal kommunalbestyrelsen, uanset den 8-årige retsbeskyttelse efter § 40, stk. 1, i [husdyrbrugloven](#), ved påbud foretage sådanne ændringer i vilkårene for godkendelsen af IE-husdyrbruget, som kommunalbestyrelsen finder nødvendige for at begrænse konsekvenserne for miljøet af indtrufne hændelser eller uheld og for at hindre eventuelle yderligere hændelser eller uheld.

Fodringskrav

§ 46

IE-husdyrbrug skal for at reducere den samlede mængde kvælstof, der udskilles, som minimum enten anvende fasefodring tilpasset dyrenes behov i produktionsperioden, reducere indholdet af råprotein ved hjælp af en god aminosyrebalance, eller ved at bruge et eller flere fodertilsætningsstoffer, som nedsætter den samlede mængde kvælstof, der udskilles og er tilladt i henhold til forordning (EF) nr. 1831/2003 om fodertilsætningsstoffer. En god aminosyrebalance og lavt indhold af råprotein kan opnås ved at kombinere fodermidler, hvor aminosyreprofilen supplerer hinanden og/eller ved at tilsætte frie essentielle aminosyrer til foder med et lavt indhold af råprotein. IE-husdyrbruget kan anvende en kombination af de nævnte teknikker. *Stk. 2.* IE-husdyrbrug skal for at reducere den samlede mængde fosfor, der udskilles, som minimum anvende enten fasefodring tilpasset dyrenes behov i produktionsperioden, et eller flere fodertilsætningsstoffer som nedsætter den samlede mængde fosfor der udskilles (f.eks. fytase) og er tilladt i henhold til forordning (EF) nr. 1831/2003 om fodertilsætningsstoffer eller letfordøjeligt uorganisk fosfat som f.eks. monocalciumfosfat i stedet for mindre fordøjelige fosforkilder. IE-husdyrbruget kan også anvende en kombination af de nævnte teknikker. *Stk. 3.* IE-husdyrbruget skal kunne dokumentere anvendelse af fodring eller fodringsteknikker som nævnt i stk. 1 og stk. 2. Dokumentationen skal opbevares i 5 år og kunne forevises på forlangende i forbindelse med tilsyn.

Energieffektiv belysning

§ 47

IE-husdyrbrug er forpligtet til at anvende energieffektiv belysning i overensstemmelse med reglerne i det til enhver tid gældende bygningsreglement, jf. [byggelovens](#) § 5. *Stk. 2.* Kravet efter stk. 1, indtræder ved ændring eller udskiftning af eksisterende belysningssystem eller belysningsanlæg. *Stk. 3.* IE-husdyrbrugene skal opbevare fakturaer for gennemførte udskiftninger, jf. stk. 1 og 2, i fem år og kunne forevises på forlangende i forbindelse med tilsyn.

Støvemissioner fra staldanlæg

§ 48

IE-husdyrbrug skal for at reducere støvemissioner fra staldanlæg enten reducere støvproduktionen fra foder og strøelse, anvende en metode til at binde støv i staldanlæggene eller behandle afgangsluft fra staldanlæggene ved hjælp af et luftrensningsystem.

Overholdelse af vilkår og krav

§ 49

Den, som er ansvarlig for et IE-husdyrbrug, underretter straks kommunalbestyrelsen ved manglende overholdelse af godkendelsesvilkår samt de umiddelbart bindende krav i §§ 37-38, §§ 42-48 og § 50 og træffer straks de nødvendige foranstaltninger for at sikre, at vilkårene og kravene igen overholdes.

Årlig indberetning til kommunalbestyrelsen

§ 50

IE-husdyrbrug skal en gang årligt indsende følgende informationer til kommunalbestyrelsen, jf. dog stk. 3:

1. Logbøger for eventuel miljøteknologi.
2. Dokumentation for miljøledelsessystem, jf. § 42, stk. 3.
3. Logbog over gennemførte kontroller, jf. § 44, stk. 5.
4. Dokumentation for overholdelse af fodringskrav, jf., § 46.

Stk. 2. IE-husdyrbrug skal hvert år senest den 31. marts indsende informationer, jf. stk. 1, til kommunalbestyrelsen. Informationerne, jf. stk. 1, skal angå det forudgående kalenderår og skal sendes samlet til kommunalbestyrelsen. *Stk. 3.* IE-husdyrbruget skal dog ikke indsende informationer, jf. stk. 1, hvis kommunalbestyrelsen inden for det seneste kalenderår har gennemført et tilsyn, jf. reglerne i den til enhver tid gældende miljøtilsynsbekendtgørelse.

Ophør

§ 51

Ved ophør af aktiviteter på IE-husdyrbrug finder kapitel 4 b i lov om forurennet jord anvendelse. *Stk. 2.* Ved ophør forstås

1. ophør af alle aktiviteter på IE-husdyrbruget,
2. når et IE-husdyrbrug har meddelt kommunalbestyrelsen, at kapaciteten eller udnyttelsen af kapaciteten permanent nedsættes til under stipladsgrænserne i § 16 a, stk. 2, i [husdyrbrugloven](#), eller stipladsgrænserne i § 12, stk. 1, nr. 1-3, i lov om miljøgodkendelse m.v. af husdyrbrug,
3. situationer omfattet af § 59 a, stk. 2, i [husdyrbrugloven](#), når godkendelsen er bortfaldet helt eller for den del, der ligger over stipladsgrænserne i § 16 a, stk. 2, i [husdyrbrugloven](#), eller

4. situationer omfattet af § 53, når godkendelsen er bortfaldet helt eller for den del, der ligger over stipladsgrænserne i § 12, stk. 1, nr. 1-3, i lov om miljøgodkendelse m.v. af husdyrbrug.

Stk. 3. IE-husdyrbrug skal senest 4 uger efter driftsophør anmelde dette til kommunalbestyrelsen med et oplæg til vurdering efter § 38 k, stk. 1, i lov om forurenede jord. Vurderingen skal indeholde en risikovurdering med hensyn til menneskers sundhed og miljøet. Viser risikovurderingen, at det ikke kan afvises, at forureningen udgør en væsentlig risiko for menneskers sundhed eller miljøet, skal vurderingen tillige indeholde et oplæg til foranstaltninger, der sikrer, at forureningen ikke udgør en sådan risiko.