



Herning
Kommune



Miljø og Klima • Rådhuset • Torvet • 7400 Herning • Tlf. 96 28 28 28 • landbrug@herning.dk • www.herning.dk

HERNING KOMMUNE

§ 16a miljøgodkendelse

Mosegaardsvej 5
7280 Sønder Felding

Afgørelsesdato: 10. august 2022
Sagsnummer: 09.17.00-P19-51-21





Registreringsblad

Dato for afgørelse:	10. august 2022
Skema-id	227518
Version	3
Ansøgningsdato	10-09-2021
CVR-firmanavn	Hugo Muijrsers, Overbygård
CVR-nr.	25783808
P-nr.	1001765179
CHR nr.	56028
Typen af IE - brug:	Ikke IE-brug
Beliggenhedsadresse	Mosegaardsvej 5, 7280 Sønder Felding
Ejendomsnummer	6570908985
Matr.nr. (ejerlav)	5g – Nørrelandet, Sdr. Felding
Miljøkonsulent	Fjordland Miljørådgiver Lotte Stilling Nielsen
Tilsynsmyndighed	Herning Kommune
Miljøsagsbehandler	Peter Lindhard Birch
Kvalitetssikring	Alice Nielsen

Copyright

Indeholder GeoDanmark-data fra Styrelsen for Dataforsyning og Effektivisering og Danske kommuner.

DDOland (ortofoto), er gengivet af Herning Kommune med tilladelse fra Cowi. DDO ©, Copyright COWI.



Indholdsfortegnelse

REGISTRERINGSBLAD	2
INDLEDNING	4
MEDDELELSE OM MILJØGODKENDELSE	5
VILKÅR FOR HUSDYRBRUGET	6
<i>Vilkår for drift og indretning</i>	<i>6</i>
<i>Vilkår for stalde og produktioner.....</i>	<i>7</i>
<i>Vilkår for ammoniakreducerende miljøteknologi</i>	<i>7</i>
<i>Vilkår for opbevaring af markstakke med komposteret husdyrgødning</i>	<i>7</i>
<i>Vilkår for gyllehåndtering</i>	<i>8</i>
<i>Vilkår for fluebekæmpelse.....</i>	<i>8</i>
<i>Vilkår for renholdelse.....</i>	<i>8</i>
<i>Vilkår for støj.....</i>	<i>8</i>
<i>Vilkår for udarbejdelse af handleplaner ved uforudsete gener</i>	<i>8</i>
HERNING KOMMUNES VURDERING	10
LOVGRUNDLAG.....	11
KLAGEVEJLEDNING OG OFFENTLIGGØRELSE	11
SØGSMÅL.....	12
INTERESSENTLISTE FOR HØRINGSPERIODE OG OFFENTLIGGØRELSE.....	13
OVERSIGT OVER BILAG.....	14



Indledning

Kvægbruget "Overbygård" har søgt Herning Kommune om en § 16a miljøgodkendelse, jævnfør lov om husdyrbrug og anvendelse af gødning m.v.¹(husdyrbrugloven), på adressen Mosegaardsvej 5, 7280 Sønder Felding.

Mosegaardsvej 5 drives i samdrift med naboejendommen Mosegaardsvej 7, hvor bedriftens kvier er opstaldet. Der ønskes en miljøgodkendelse efter stipladsmodellen, så de eksisterende produktionsarealer kan udnyttes mere fleksibelt, og der ønskes mulighed for etablering af en ekstra plads til kalvehytter/halvtag. I det ejendommens samlede ammoniakemission er større end 3.500 kg NH₃-N/ha/år, kræver ændringen en miljøgodkendelse efter husdyrbruglovens § 16a.

Husdyrbrugets historik

Den eksisterende miljøgodkendelse af 17. december 2008, gav tilladelse til en malkekvægsbesætning på dagældende 399 DE, det vil sige 270 køer plus opdræt, udvidelse af eksisterende malkestald, anlæggelse af ny 4.000 m³ gyllebeholder og 2 nye plansiloer samt opførelse af nyt maskinhus i forlængelse af eksisterende foderlade. I miljøgodkendelsen indgår 158,57 ha ejede/forpagtede arealer samt 59,82 ha aftalearealer, i alt 218,39 ha.

I 1. tillæg til miljøgodkendelsen, dateret 19. oktober 2011, er der givet en 2 års forlængelse af udnyttelsesfristen frem til 17. december 2013. Fristforlængelsen blev givet pga. sygdom og sanering af besætningen.

Den 13. juli 2015 har Herning Kommune meddelt § 31 afgørelse om ikke-godkendelsespligtig skift i dyretyper. Den tilladte produktion på ejendommen er nu 295 malkekøer, 60 småkalve (0-6 mdr.), 140 tyrekalve (40-220 kg) og 104 kvier/stude (6 mdr.-kælvning), i alt svarende til 457,68 DE

I 2. tillæg til miljøgodkendelsen, dateret den 2. december 2015 ansøges om etablering af ny gyllebeholder på 6.000 m³, en ny ensilagesilo på 1.020 m² samt en ændring af udbringningsarealerne. Der er i den tidligere miljøgodkendelse af 17. december 2008 givet tilladelse til ekstra ensilagesilo og en ny gylletank. Størrelse på både gylletank og ensilagesilo er justeret i forhold til den oprindelige godkendelse, på grund af ændrede normer for husdyrgødning og erfaring med behov for opbevaringskapacitet til ensilage.

Den oprindeligt godkendte gylletank var på 4.000 m³ og ensilagepladsen på 650 m². Placering af gyllebeholder er uændret i forhold til miljøgodkendelsen, ensilagesiloen placeres i nærheden af de eksisterende siloer. I det gyllebeholderen ønskes placeret på den modsatte side af vejen, er der i tillæg nr. 2 gjort rede for valg og fravalg af alternative placeringmuligheder.

Den 25. november 2016 har Herning Kommune meddelt § 31 afgørelse om ikke-godkendelsespligtig skift i dyretyper. Den tilladte produktion på ejendommen er nu 315 malkekøer, 78 småkalve (0-6 mdr.), 155 tyrekalve (40-50 kg) og 22 kvier/stude (22 mdr.-24 mdr.), i alt svarende til 470,29 DE

Miljøgodkendelsen er udarbejdet af Herning Kommune og ophæver den gældende produktionstilladelse, fastsat i miljøgodkendelsen fra 2008, tilhørende tillæg 1 og 2 samt § 31 afgørelsen om skift i dyretyper fra 2016.

¹ Lovbekendtgørelse om husdyrbrug og anvendelse af gødning m.v., 2019-05-01, nr. 520, med efterfølgende ændringer.



Meddelelse om miljøgodkendelse

På grundlag af de i sagen foreliggende oplysninger, meddeler Herning Kommune miljøgodkendelse til husdyrbruget på Mosegaardsvej 5, 7280 Sønder Felding med de stillede vilkår. Det ansøgte er behandlet efter § 16a i husdyrbrugloven.

Det er Herning Kommunes vurdering, at miljøgodkendelsen, med de stillede vilkår for lokalisering, indretning og drift af husdyrbruget, ikke vil medføre en væsentlig påvirkning af miljøet.

Miljøgodkendelsen gælder kun for det ansøgte. Der må ikke ske udvidelse eller ændring i produktionsarealet, herunder staldafsnit og gødningsopbevaringsanlæg samt ændres på dyreholdets sammensætning, før ændringen er anmeldt og godkendt af Herning Kommune. Det gælder også for plansiloanlæg, faste pladser med afløb (eks. kalvehytter), fortanke og opsamlingsbeholdere m.v.

Husdyrbruget skal til enhver tid leve op til gældende regler i love og bekendtgørelser, også selvom disse regler måtte være skærpede i forhold til denne miljøgodkendelse.

Der gøres opmærksom på, at en afgørelse, efter §16a i husdyrbrugloven, ikke fritager fra krav om tilladelse, godkendelse, dispensation m.v. efter anden lovgivning. Herunder kan det nævnes, at en eventuel byggetilladelse, ændring af bygningsanvendelse, nedrivningstilladelse, afledning af tagvand m.v. skal søges separat hos Herning Kommune.

Reglerne om udnyttelse indebærer, at miljøgodkendelse, tillæg til godkendelse m.v., bortfalder, helt eller delvist, hvis de ikke er udnyttet indenfor 6 år, fra de er meddelt. Det betyder, at der skal opføres eller gennemføres det, godkendelsen giver mulighed for, inden for 6 år.

Reglerne om kontinuitetsbrud indebærer overordnet, at godkendelser og tilladelser, efter husdyrbruglovens §§ 16 a eller 16 b bortfalder, hvis mindre end 25 % af de godkendte produktionsarealer er udnyttet driftsmæssigt i 3 på hinanden følgende år. Ved driftsmæssig udnyttelse forstås, at der mindst produceres 50% af det mulige, inden for rammerne af dyrevelfærdskravene.

Med miljøgodkendelsen følger en række vilkår, som skal overholdes. Det er ejeren af husdyrbruget, som har ansvaret for, at det sker.



Vilkår for husdyrbruget

Her er de betingelser, som husdyrbruget skal drives under.

Herning Kommune gør opmærksom på, at der kan være lovkrav fra andre love, som også skal overholdes, selvom disse ikke er beskrevet her.

Vilkår for drift og indretning
1. Vilkårene i §16a miljøgodkendelsen skal være overholdt, når godkendelsen meddeles.
2. Husdyrproduktionen skal drives i overensstemmelse med de oplysninger, der ligger til grund for ansøgningen, samt med de ændringer, der eventuelt måtte fremgå af godkendelsens vilkår.
3. Med denne miljøgodkendelse ophæves følgende: <ul style="list-style-type: none">– §12 miljøgodkendelse, meddelt 17. december 2008– 1. tillæg meddelt 19. oktober 2011– 2. tillæg meddelt 2. december 2015– § 31 afgørelse om skift i dyretype, meddelt 25. november 2016
4. Ved ophør med husdyrproduktion, skal der udføres begrænsende foranstaltninger mod forurening: <ul style="list-style-type: none">– Alle anlæg skal tømmes og rengøres for husdyrgødning, der bortskaffes efter gældende regler.– Restkemikalier, olieaffald, medicinaffald m.v. skal bortskaffes i henhold til affaldsregulativet
5. Herning Kommune skal straks orienteres om følgende forhold: <ul style="list-style-type: none">– Ejerskifte af virksomhed– Indstilling af driften for en længere periode
6. Gyllebeholderen i det åbne land skal fjernes, når den ikke længere anvendes til opbevaring af gylle eller affald til jordbrugsformål.
7. Der skal etableres en skærmende beplantning af hjemmehørende arter omkring gyllebeholderen, på den modsatte side af Mosegaardsvej. Den forreste beplantning ud mod Mosegaardsvej, skal være trukket så langt tilbage fra vejen, at den ikke begrænser de trafikale oversigtsforhold ved udkørsler fra gyllebeholderen til offentlig vej. Beplantningen skal til stadse vedligeholdes.
8. Der skal være ansøgt om, og givet tilladelse til en ændret bygningsanvendelse til BBR bygning 6, før der må opstales dyr i dette staldafsnit. (angivet som kalvestald med 498 m ² produktionsareal i ansøgningen).

Som følge af vilkår 1 bortfalder den del af miljøgodkendelsen, der ikke er udnyttet inden 6 år fra denne afgørelses meddelelse.

Med "udnyttet" menes, at det ansøgte anlægsarbejde er etableret og taget i brug eller dyreholdet er ændret i forhold til tidligere tilladt produktion.

Herning Kommune vurderer, at gyllebeholderen i det åbne land skal fjernes når:

- Gyllebeholderen er afmeldt
- Gyllebeholderen ikke er gennemgået 10-årig beholderkontrol



Vilkår for stalde og produktioner

9. Husdyrbrugets stalde og produktioner skal være i overensstemmelse med oversigten nedenfor:

Stalde og produktioner						
Staldnavn	Staldstørrelse (m ²)	Ventilation	Kildehøjde	Produktion	Antal måneder udegående	Produktionsareal (m ²)
Ansøgt drift						
Kostald	2354	Naturlig ventilation	3 m	(#432923) Flexgruppe: Alle kvæg; Dybstrøelse	0	133
				(#423661) Flexgruppe: Alle kvæg; Sengestald med spalter (bagskyl eller ringkanal)	0	1031
Kviestald	1107	Naturlig ventilation	3 m	(#432928) Flexgruppe: Alle kvæg; Dybstrøelse	0	120
				(#423712) Flexgruppe: Alle kvæg; Sengestald med spalter (bagskyl eller ringkanal)	0	674
Kalvestald	650	Naturlig ventilation	3 m	(#423711) Flexgruppe: Alle kvæg; Dybstrøelse	0	498
Kalvehytter	193	Naturlig ventilation	3 m	(#432935) Flexgruppe: Alle kvæg; Dybstrøelse	0	140
Kalvehytter ny	400	Naturlig ventilation	3 m	(#432938) Flexgruppe: Alle kvæg; Dybstrøelse	0	320
Kostald_tilbygning 2014	1650	Naturlig ventilation	3 m	(#445139) Flexgruppe: Alle kvæg; Sengestald med spalter (bagskyl eller ringkanal)	0	1089
Sum						4005

(Tallet i procent angiver andelen af produktionsarealet i forhold til staldafsnittets samlede størrelse)

På bilag 1 fremgår det hvilke produktionsarealer, der indgår i beregningen.

Vilkår for ammoniakreducerende miljøteknologi

10. I staldafsnit med dybstrøelse samt kalvebokse skal der strøs halm eller andet tørstof, i mængder, der sikrer, at dybstrøelsesmatten altid er tør i overfladen.

11. Inden de nye dybstrøelsesafsnit tages i brug, skal der etableres afløb eller pumpeump.

12. I eksisterende stalde med dybstrøelse, skal der være et afløb eller pumpeump. Hvis der ikke er et afløb eller en pumpeump i stalden, så skal dette være etableret inden 15-11-2022

13. Egenkontrol fast overdækning

- Der skal føres en logbog for gyllebeholderen med fast overdækning, hvori eventuelle skader på telt-overdækningen noteres med angivelse af dato for skaden samt dato for reparation. Logbogen skal opbevares på husdyrbruget i perioden mellem to samlede miljøtilsyn og forevises på tilsynsmyndighedens forlangende.
- Rapporter skal opbevares på husdyrbruget i mindst fem år og forevises på tilsynsmyndighedens forlangende.

Vilkår for opbevaring af markstakke med komposteret husdyrgødning

14. Markstakke med komposteret husdyrgødning må ikke placeres inden for 100 meter fra beboelse (om-boende).

Jævnfør husdyrgødningsbekendtgørelsen må markstakke/kompost højst oplagres samme sted i marken i 12 måneder, og markstakkene må ikke placeres samme sted igen før efter 5 år.



Vilkår for gyllehåndtering

15. Håndtering af gylle skal foregå under opsyn.

16. Påfyldning af gyllevogne og lignede skal enten:

- a) Foregå på en fast plads med afløb til opsamlingsbeholder for flydende husdyrgødning, eller
- b) Med gyllevogne, som har påmonteret pumpe og returløb, så spild af husdyrgødning undgås.

Det skal sikres, at der ved utilsigtet start ikke pumpes gylle udenfor tanken. Overpumpningen af gylle skal foregå under opsyn.

Vilkår for fluebekæmpelse

17. På husdyrbruget skal der foretages effektiv fluebekæmpelse, i overensstemmelse med de fastsatte retningslinjer fra Aarhus Universitet, Institut for Agroøkologi.

Vilkår for renholdelse

18. Det skal sikres, at staldene, udenomsarealer og fodringsanlæg holdes rene.

Herning Kommune gør opmærksom på, at opbevaring af foder skal ske på en sådan måde, at det sikrer mod skadedyr (rotter mv.).

Vilkår for støj

19. Husdyrbrugets samlede bidrag til støjbelastningen i omgivelserne må ikke overstige følgende værdier, målt ved nabobeboelser eller deres opholdsarealer, angivet som det ækvivalente, konstante, korrigerede støjniveau målt i dB(A). Tallene i parentes angiver midlingstiden² inden for den pågældende periode:

Dag	Kl. 07-18	55 dB(A)	(8 timer)
Aften	Kl. 18-22	45 dB(A)	(1 time)
Nat	Kl. 22-07	40 dB(A)	(1/2 time)
Lørdag	Kl. 07-14	55 dB(A)	(7 timer)
Lørdag	Kl. 14-22	45 dB(A)	(4 timer)
Søn- og helligdag	Kl. 07-22	45 dB(A)	(8 timer)

Vilkår for udarbejdelse af handleplaner ved uforudsete gener

20. Hvis Herning Kommune vurderer, at klager om støj-, lugt-, støv-, rystelser- og/eller lysgener er velbegrundede, skal husdyrbruget udarbejde en handlingsplan for nedbringelse af generne.

- Handlingsplanen skal godkendes af Herning Kommune.
- Tiltag til nedbringelse af gener skal overholdes.

21. Udgiften til støjmålingerne afholdes af ansøger og udføres i overensstemmelse med Miljøstyrelsens vejledninger.

² Midlingstiden er en gennemsnitlig måling over tid kombineret med middelværdien over tid.



Affald

Husdyrbruget er omfattet af reglerne i affaldsbekendtgørelsen³ og bekendtgørelse om affaldsregulativer, -gebyrer og –aktører m.v.⁴

Farligt affald skal bortskaffes til godkendte modtageanlæg og transporten af farligt affald skal ske af godkendte transportører. Godkendte transportører og modtageanlæg kan findes på Herning Kommunes hjemmeside.

I henhold til bekendtgørelse om affaldsregulativer, -gebyrer og –aktører m.v.⁵, kan op til 200 kg farligt affald pr. år afleveres på genbrugspladsen. Heri indgår dog ikke:

- 1) Bærbare batterier og akkumulatorer, som defineret i bekendtgørelse om batterier og akkumulatorer og udtjente batterier og akkumulatorer.
- 2) Affald af elektrisk og elektronisk udstyr fra husholdninger omfattet af producentansvar, som defineret i bekendtgørelse om at bringe elektrisk og elektronisk udstyr i omsætning samt håndtering af affald af elektrisk og elektronisk udstyr.

Kvitteringer på korrekt bortskaffelse for affaldstyper under kategorien ”farligt affald” skal gemmes i mindst 5 år og skal kunne forevises på miljøtilsyn, når kommunen beder om det.

Virksomheder kan aflevere samme fraktioner som borgere, men virksomheder kan dog ikke aflevere landbrugsplast, asbestplader og medicin fra landbrug og andre fraktioner, som almindelige borgere ikke har.

På genbrugspladserne i Herning Kommune udleveres der kvittering ved aflevering af farligt affald, som for eksempel spildolie (i max 10 l emballage), oliefiltre, akkumulatorer, spraydåser, malingsrester, tomme olie-dunke og kemikalierester (pesticidaffald). Der må dog maksimalt bortskaffes 200 kg farligt affald pr. år på genbrugspladserne.

Følgende må **ikke** afleveres på genbrugspladsen:

Affaldstype	Afleveringssted
Klinisk risikoaffald, herunder <ul style="list-style-type: none">– Skærende og stikkende genstande (kanyler, knive, sakse, pincetter, pille- og medicinglas etc.)– Smitteførende affald og– Vævsaffald	Leveres til godkendt modtager af farligt affald
Landbrugsplast	Leveres til godkendt modtager, f.eks. AFLD FASTERHOLT, FASTERHOLTGÅRDVEJ 1, 7400 HERNING
Asbestplader	Leveres til godkendt modtager, f.eks. AFLD FASTERHOLT, FASTERHOLTGÅRDVEJ 1, 7400 HERNING
Udtjente maskiner og udstyr	Skrøthandler

Afhentning af farligt affald, der ikke modtages på genbrugspladsen skal ske af godkendte transportører.

³ Bekendtgørelse om affald, nr. 2512, 2021-12-10 med efterfølgende ændringer

⁴ Bekendtgørelser om affaldsregulativer, -gebyrer og –aktører m.v. nr. 2097 af 2020-12-14 med efterfølgende ændringer

⁵ § 10 stk. 5: bekendtgørelser om affaldsregulativer, -gebyrer og –aktører m.v. nr. 2097 af 2020-12-14



Herning Kommunes vurdering

Ansøgningsmaterialet og den medfølgende projektbeskrivelse med konsekvensvurdering er gennemgået, og vurderet fyldestgørende. Se miljøkonsekvensrapport i bilag 2.

Der foretages ikke nybyggeri ud over etablering af en plads til kalvehytter/halvtag. Pladsen bliver etableret i fugtbestandigt materiale med hældning og afløb til det eksisterende gyllesystem iht. husdyrgødningsbekendtgørelsens krav. Pladsen etableres i tilknytning til ejendommens eksisterende bygninger.

I forbindelse med miljøgodkendelsen skal der ansøges om tilladelse til ændret bygningsanvendelse for Kalvestalden (BBR bygning 6). Der er stillet vilkår til dette.

Husdyrgodkendelsesbekendtgørelsens beskyttelsesniveauer og krav er dokumenteret overholdt, herunder ammoniak, lugt og BAT (Bedst Anvendelige Teknologi). Herning Kommune har stillet vilkår, for at fastholde de ansøgte produktionsarealer, dyretyper og BAT, i de enkelte stalde/staldafsnit.

Ansøger har redegjort for, at overgangen til stipladsmodellen er erhvervsmæssigt nødvendig, og at det ikke vil påvirke værdifulde bebyggelser, kulturmiljøer eller det omgivende landskab negativt. Herning Kommune vurderer, at udvidelsen ikke er i strid med kommuneplanen.

Ansøger har beskrevet de potentielle gener fra husdyrbruget. Der er i den indsendte projektbeskrivelse redegjort for tiltag, der sikrer de omkringboende mod væsentlige gener, i form af lugt, støv, støj, lys, rystelser, fluer og uhygiejniske forhold.

Ansøger har ligeledes beskrevet den potentielle forurening fra husdyrbruget. Der er redegjort for tiltag, der forebygger og begrænser forureningen af luft, vand, jord og undergrund. Herunder er der redegjort for følgende forureningskilder: ammoniakemission fra stalde, opbevaring, håndtering og udbringning/bortskaffelse af husdyrgødning, spildevand, affald, råvarer, olie og andre hjælpepestoffer, samt ved driftsforstyrrelser og uheld.

Herning Kommune er enig i ansøgers konsekvensvurdering af, at husdyrbruget kan drives på en måde, som er forenelig med hensynet til omgivelserne.

Herning Kommune vurderer, at projektet ikke vil forringe tilstanden af naturen med dens bestande af vilde planter og dyr og deres levesteder.

På den baggrund vurderer Herning Kommune, at overgangen til stipladsmodellen, der giver mulighed for en mere fleksibel produktion, ikke vil medføre væsentlige miljømæssige påvirkninger, når de anførte vilkår overholdes.



Lovgrundlag

Ansøgningen er behandlet i henhold til kravene i lov om husdyrbrug og anvendelse af gødning m.v. (husdyrbrugloven)⁶ med tilhørende bekendtgørelser: bekendtgørelse om godkendelse og tilladelse m.v. af husdyrbrug (husdyrgodkendelsesbekendtgørelsen)⁷ og bekendtgørelse om miljøregulering af dyrehold og om opbevaring og anvendelse af gødning (husdyrgødningsbekendtgørelsen)⁸ samt Miljøstyrelsens vejledning om miljøgodkendelse af husdyrbrug.

Herning Kommune har informeret offentligheden og berørte myndigheder tidligt i beslutningsprocessen ved offentlig annoncering på Herning Kommunes hjemmeside, i perioden 15-06-2022 til 29-06-2022. Ingen har ønsket udkastet til afgørelsen tilsendt.

Herning Kommune har fremsendt udkast til afgørelse til naboer og andre berørte samt til dem, som har anmodet herom, med mulighed for at kommentere udkastet i perioden 11-07-2022 til 09-08-2022. Herning Kommune har ikke modtaget kommentarer til udkastet til afgørelsen.

Klagevejledning og offentliggørelse

Herning Kommune har givet miljøgodkendelse til udvidelse af husdyrbruget på Mosegaardsvej 5, 7280 Sønder Felding. Miljøgodkendelsen er givet i medfør af § 16a i husdyrbrugloven.

Det er muligt at klage over afgørelsen til Miljø- og Fødevareklagenævnet. Miljøgodkendelsen bliver offentliggjort på Herning Kommunes hjemmeside www.herning.dk under "Offentliggørelser og høringer" og "Landbrug" fra den 12. august 2022. Der kan klages i 4 uger. Klageberettigede er ansøger og enhver, der har en individuel, væsentlig interesse i sagen samt visse organisationer, alle som er angivet i husdyrbruglovens §84-87.

Hvis du ønsker at klage over denne afgørelse, kan du klage til Miljø- og Fødevareklagenævnet. Du klager via Klageportalen, som du finder et link til på forsiden af www.nmkn.dk. Klageportalen ligger på www.borger.dk og www.virk.dk. Du logger på www.borger.dk eller www.virk.dk, ligesom du plejer, typisk med NEM-ID. Klagen sendes gennem Klageportalen til den myndighed, der har truffet afgørelsen. En klage er indgivet, når den er tilgængelig for Herning Kommune i Klageportalen.

Klagen skal være tilgængelig for Herning Kommune i Klageportalen. For at klagen er tilgængelig skal klager har godkendt og betalt gebyr/bestilt en faktura i Klageportalen. Det skal senest ske den 9. september 2022.

Miljø- og Fødevareklagenævnet skal som udgangspunkt afvise en klage, der kommer uden om Klageportalen, hvis der ikke er særlige grunde til det. Hvis du ønsker at blive fritaget for at bruge Klageportalen, skal du sende en begrundet anmodning til Herning Kommune, der har truffet afgørelse i sagen. Herning Kommune videregiver herefter anmodningen til Miljø- og Fødevareklagenævnet, som træffer afgørelse om, hvorvidt din anmodning kan imødekommes.

Hvis afgørelsen påklages, bliver det meddelt ansøger.

En eventuel klage har ikke opsættende virkning, medmindre Miljø- og Fødevareklagenævnet bestemmer andet, hvorfor miljøgodkendelsen på eget ansvar kan udnyttes før klagefristen, er udløbet i henhold til husdyrbrugslovens § 81, stk. 1.

⁶ Lovbekendtgørelse om husdyrbrug og anvendelse af gødning m.v., nr. 520, 2019-05-01, med efterfølgende ændringer.

⁷ Bekendtgørelse om godkendelse og tilladelse m.v. af husdyrbrug, nr. 2225, 27-11-2021, med efterfølgende ændringer.

⁸ Bekendtgørelse om miljøregulering af dyrehold og om opbevaring af gødning, nr. 2243, 2021-11-29, med senere ændringer.



Søgsmål

Denne afgørelse om miljøgodkendelse kan også indbringes for domstolene, jævnfør husdyrbruglovens § 90. Det skal ske indenfor seks måneder efter offentliggørelsen.

Med venlig hilsen

Peter Lindhard Birch
Miljøsagsbehandler
Herning Kommune,
Teknik og Miljø, Landbrugsteam



Interessentliste for høringsperiode og offentliggørelse

Nedenstående er orienteret om udkast til miljøgodkendelsen:

Ansøger

- Hugo Muijrsers, Overbygård, Mosegaardsvej 5, 7280 Sønder Felding

Rådgiver firmanavn

- Fjordland, Industrivej 53, 7620 Lemvig. Miljørådgiver Lotte Stilling Nielsen

Omboende og andre, som får udkastet til miljøgodkendelsen i høring (konsekvenszone: 458 meter)

- Hedebyvej 12, 7280 Sønder Felding
- Hedebyvej 14, 7280 Sønder Felding
- Mosegaardsvej 5, 7280 Sønder Felding

Nedenstående er orienteret om miljøgodkendelsen:

Klageberettigede, jævnfør husdyrbruglovens §84

Ansøger

- Hugo Muijrsers, Overbygård, Mosegaardsvej 5, 7280 Sønder Felding

Rådgiver firmanavn

- Fjordland, Industrivej 53, 7620 Lemvig. Miljørådgiver Lotte Stilling Nielsen

Enhver, der har en individuel, væsentlig interesse i sagens udfald er i høringsperioden blevet gjort opmærksom på at meddelelse af afgørelsen sker ved offentlig annoncering på Herning Kommunes hjemmeside.

Klageberettigede, jævnfør husdyrbruglovens §85

- Danmarks Fiskeriforening
- Ferskvandsfiskeriforeningen
- Forbrugerrådet
- Arbejderbevægelsens Erhvervsråd

Klageberettigede, jævnfør husdyrbruglovens §86

- Danmarks Naturfredningsforening, lokalafdeling Herning
- Dansk Ornitologisk Forening, lokalafdeling Herning
- Foreningen af bredejere ved Gødstrup Sø

Klageberettigede, jævnfør husdyrbruglovens § 87

- Dansk Ornitologisk Forening
- Friluftsrådet
- Danmarks Naturfredningsforening
- Det Økologiske Råd
- Danmarks Sportsfiskerforbund
- Aktive Fritidsfiskere i Danmark

Andre:

- Herning Museum
- Styrelsen for Patientsikkerhed

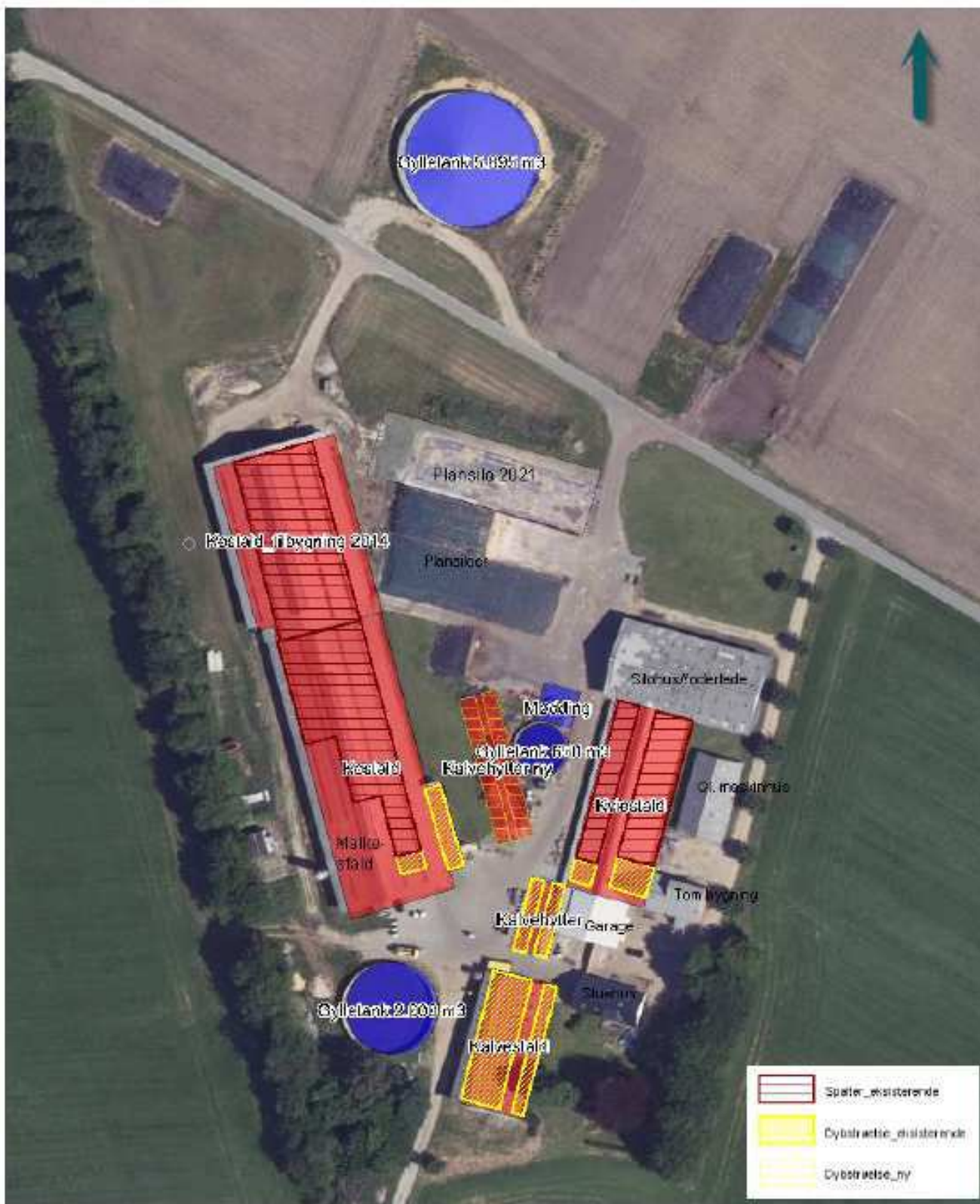


Oversigt over bilag

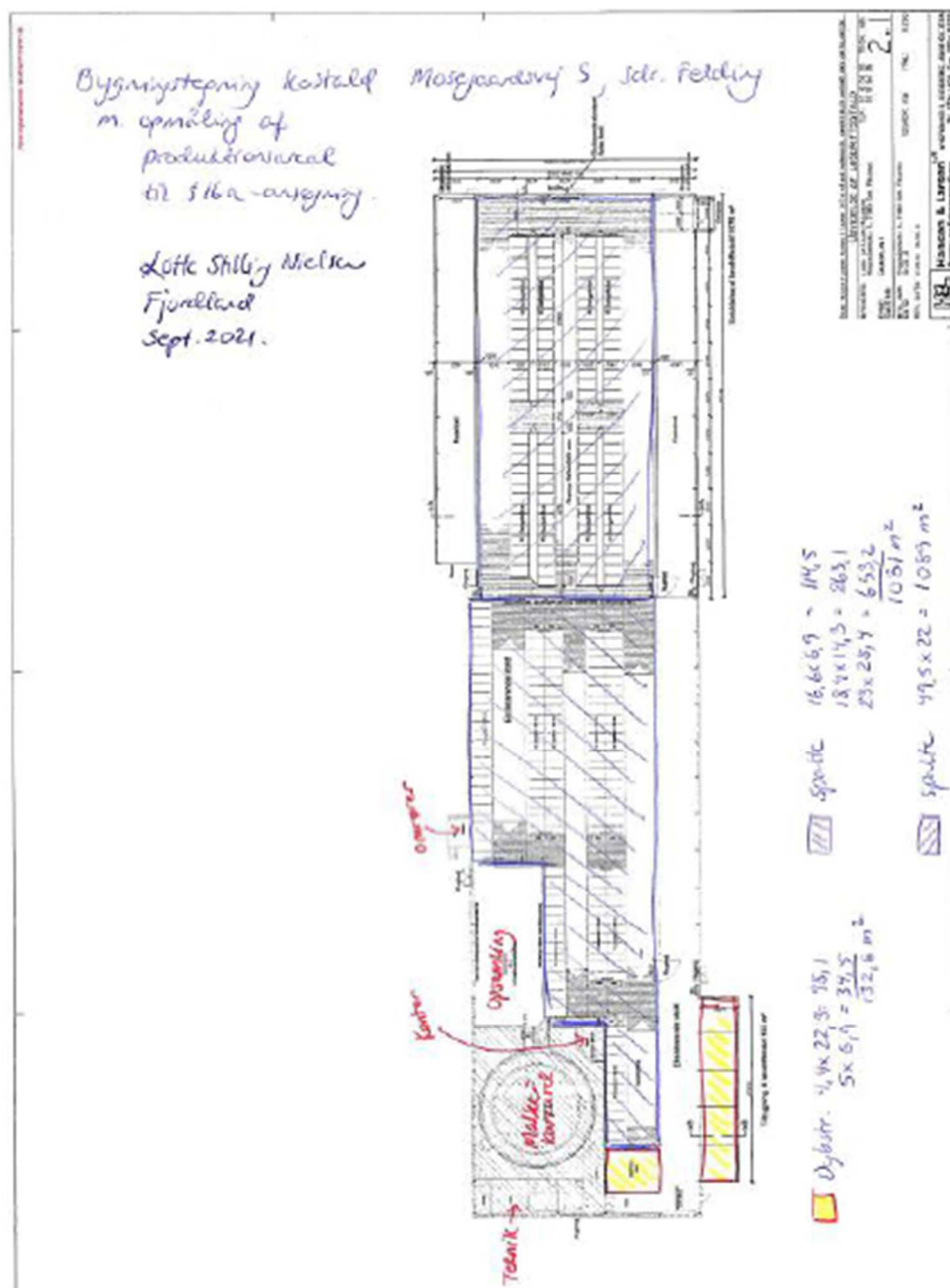
Bilag 1: Oversigt over produktionsarealet

Bilag 2: Miljøkonsekvensrapport

Bilag 1: Oversigt over produktionsarealet



Beregning af produktionsarealer



Kostald: se bygningstegning
 Kvælstald dybstr: $6 \times 5,8 + 10,2 \times 8,3 = 120 \text{ m}^2$
 Kvælstald sengestald m. spalter: $43,7 \times 6 + 40,4 \times 10,2 = 674 \text{ m}^2$
 Kalvestald dybstr: $35,8 \times 3,2 + 35,8 \times 10,7 = 498 \text{ m}^2$
 Kalvehytter eksist. dybstr: $3,5 \times 20 \times 2 = 140 \text{ m}^2$
 Kalvehytter ny dybstr: $8 \times 40 = 320 \text{ m}^2$

Bilag 2: Miljøkonsekvensrapport

MILJØKONSEKVENSRAPPORT TIL § 16A

ANSØGT MILJØGODKENDELSE AF HUSDYRBRUG - KVÆG

Hugo Muijers
Mosegaardsvej 5
7280 Sønder Felding



Ansøgningen er tilknyttet skema 227518, som er indsendt via www.husdyrgodkendelse.dk

Ansøgning og miljøkonsekvensrapport er udarbejdet af
Lotte Stilling Nielsen
Miljørådgiver, Fjordland
Tlf. 9663 0556 Mobil: 4018 2554 Mail: lsn@fjordland.dk

DATABLAD

Ansøger og ejer	Hugo Muijrsers Mosegaardsvej 5 7280 Sønder Felding Mobil: 20615635 Mail: overbygaard.hugo@outlook.dk
Husdyrbrugets adresse	Mosegaardsvej 5 7280 Sønder Felding
CVR-nummer	25783808
CHR-nummer	56028
Kommune	Herning Kommune
Ejendomsnummer	6570908985
Matrikel-nr.	5g og 6k, Nørrelandet, Sdr. Felding
Andre husdyrbrug drevet af ansøger	Mosegaardsvej 7 7280 Sønder Felding
Biaktiviteter	Ingen
Ansøgningskema	227518
Konsulent	Lotte Stilling Nielsen Miljørådgiver i Fjordland, CVR 41503610 Tlf. 9663 0556 Mobil: 4018 2554 Mail: lsn@fjordland.dk Industrivej 53 7620 Lemvig
Ansøgning indsendt	September 2021, Version 2 maj 2022

FORORD

Denne rapport beskriver og vurderer de miljømæssige konsekvenser ved det ansøgte projekt på Mosegaardsvej 5. Det ansøgte omfatter dyrehold i eksisterende stalde samt etablering af en ny plads til kalvehytter.

Rapporten er en miljøkonsekvensrapport. Rapporten behandler de potentielle væsentlige miljøpåvirkninger af husdyrbruget inkl. ny plads til kalvehytter.

Rapporten indeholder en beskrivelse og vurdering af den sandsynlige væsentlige indvirkning på miljøet, som det ansøgte vurderes at medføre. Rapporten danner grundlaget for kommunens afgørelse om miljøgodkendelse af ejendommen.

0. INDHOLD

Datablad	2
Forord	3
1. Indledning	6
2. Ikke-teknisk resume.....	6
3. Husdyrbruget og det ansøgte	7
3.1. Indretning og drift af anlæg.....	7
3.1.1. Produktionsareal, staldsystem og dyretype	7
3.1.2. Håndtering og opbevaring af husdyrgødning samt eventuelle driftsforskrifter	9
3.1.3. Konstruktions- og plantegninger m.v.	9
3.2. Anlægsarbejder, bygningsmæssige ændringer, placering af ny bebyggelse m.v.....	9
3.2.1. Planlagte ændringer	9
3.3. Husdyrbrugets evt. tekniske, forurenings- og driftsmæssige sammenhæng m. andre husdyrbrug	10
3.4. Biaktiviteter	10
3.5. Husdyrbrugets beliggenhed i forhold til omgivelserne	10
3.5.1. Generelle afstandskrav.....	11
3.5.2. Eksisterende husdyranlæg i området.....	11
3.5.3. Afstand til natur og naboer	11
3.6. Husdyrbrugets ammoniakemission i ansøgt drift, nudrift og driften inden for de seneste 8 år samt deposition ved naturpunkter	12
3.7. Husdyrbrugets lugtemission i ansøgt drift og nudrift samt lugtgeneafstande	13
3.8. Øvrige emissioner og genepåvirkninger fra husdyrbruget.....	13
3.8.1. Støj, støv, skadedyr, lys, affald, til- og frakørsel, rystelser	13
3.8.2. Evt. forurenings- og genebegrænsende foranstaltninger, forslag til egenkontrol.....	15
3.9. De forventede væsentlige virkninger som følge af reststoffer, affaldsproduktion og brugen af naturressourcer	15
3.10. Husdyrbrugets valg af bedste tilgængelige teknik (BAT) med henblik på reduktion af ammoniakemission.....	17
3.11. Eventuelle grænseoverskridende virkninger	17
4. Projektets direkte og indirekte virkninger for miljø, natur og mennesker samt hvad der er gjort for at mindske virkningerne	17
4.1. Beliggenhed og bygningsændringer ift. landskab og Bilag IV arter.....	18
4.2. Begrænsning af ammoniakemission.....	18
4.3. Afsætning af ammoniak til nærliggende natur.....	19
4.4. Lugtgener for omboende.....	19

4.5.	Støjgener, rystelser og vibrationer	19
4.6.	Støvgener.....	19
4.7.	Lyspåvirkninger.....	19
4.8.	Skadedyr	20
4.9.	Transporter	20
4.10.	Energi.....	20
4.11.	Vandforbrug og påvirkning af vandressourcen	20
4.12.	Påvirkning af jordarealer og jordbund.....	20
4.13.	Andet om befolkningen og menneskers sundhed.....	20
4.14.	Alternative løsninger	21
4.15.	Samspillet mellem faktorerne	21
4.16.	Yderligere oplysninger vedr. særlige karakteristika	21
4.17.	Samlet vurdering af miljøkonsekvensrapporten	21
Bilag 1	Oversigt over anlæg og produktionsarealer	
Bilag 2	Oversigt over rørføringer til gyllesystem	
Bilag 3	Oversigt over placering ift. nærmeste naboer og natur	
Bilag 4	Beredskabsplan	

1. INDLEDNING

Kvægbruget Overbygård v. Hugo Muijers, Mosegaardsvej 5, 7280 Sønder Felding er miljøgodkendt efter § 12 i 2008 med efterfølgende tilpasninger efter anmeldeordninger. Mosegaardsvej 5 drives i samdrift med naboejendommen Mosegaardsvej 7, hvor bedriftens kvier er opstaldet. Der ønskes en miljøgodkendelse efter stipladsmodellen, så de eksisterende produktionsarealer kan udnyttes mere fleksibelt, og der ønskes mulighed for etablering af en ekstra plads til kalvehytter. Idet ejendommens samlede ammoniakemission er større end 3.500 kg NH₃-N/ha/år, kræver ændringen en miljøgodkendelse efter husdyrbruglovens § 16a. Ved ansøgning om en § 16a-godkendelse skal der udarbejdes en miljøkonsekvensrapport.

Miljøkonsekvensrapporten beskriver og vurderer de miljømæssige konsekvenser ved det ansøgte projekt med eksisterende stalde og ny plads til kalvehytter. Rapporten er opdelt, så der indledningsvist beskrives og efterfølgende vurderes på projektets virkninger for miljø, natur og mennesker, samt hvad der er gjort for at mindske virkningerne. Miljøpåvirkningerne mht. ammoniakemission, ammoniakpåvirkning af natur og lugtgener ved omboende er beregnet i ansøgningskemaet for ejendommen i www.husdyrgodkendelse.dk. Disse beregninger danner udgangspunkt for beskrivelser og vurdering af påvirkningerne af omgivelserne.

Bilag 1	Oversigt over anlæg og produktionsarealer
Bilag 2	Oversigt over rørføringer til gyllesystem
Bilag 3	Oversigt over placering ift. nærmeste naboer og natur
Bilag 4	Beredskabsplan

2. IKKE-TEKNISK RESUME

Kvægbrugene på Mosegaardsvej 5 og 7 drives i samdrift, hvor hovedproduktionen er på Mosegaardsvej 5, men hvor kvierne i en periode af deres opvækst bliver opstaldet på Mosegaardsvej 7. Der ønskes en miljøgodkendelse af Mosegaardsvej 5 efter § 16a ("stipladsmodellen"), så det eksisterende staldanlæg kan udnyttes mere fleksibelt og effektivt inden for de dyrevelfærdsmæssige rammer. Desuden ønskes der mulighed for etablering af en ekstra plads til fritstående kalvehytter.

Konsekvenserne for omboende, natur og miljø vurderes som følger:

Alle krav til lugt overholdes med en god margin i forhold til nabobeboelser, byzone og samlet bebyggelse. Projektet vurderes dermed ikke at give lugtgener for omboende.

Niveauet af støj, støv, lys samt skadedyr vil ikke ændres væsentligt og vurderes ikke at give gener for omboende.

Idet der kun søges om etablering af en plads til kalvehytter imellem de eksisterende stalde, vil der ikke være landskabelige ændringer eller påvirkninger.

Beregninger viser, at alle krav vedr. ammoniakbelastning på naturarealer er overholdt. Der forventes derfor ingen påvirkning af naturen i området som følge af ændringen af miljøgodkendelsen.

Krav til anvendelse af bedste tilgængelige teknik på staldanlægget er overholdt.

Det vurderes, at udvidelsen og den fremtidige drift af husdyrbruget ikke vil medføre væsentlige påvirkninger af miljøet.

3. HUSDYRBRUGET OG DET ANSØGTE

3.1. INDRETNING OG DRIFT AF ANLÆG

Husdyrbruget er miljøgodkendt i 2008, og inden for de seneste 8 år er der afsluttet byggeri af en tilbygning til kostalden (2014) og gylletank (2017) samt igangsat byggeri af en plansilo (2021).

Siden miljøgodkendelsen er der accepteret et skift i dyretype til et samlet dyrehold med 315 malkekøer med småkalve og et reduceret kvieopdræt, idet resten af bedriftens kvier er opstaldet på Mosegaardsvej 7. Pga. samdrift mellem Mosegaardsvej 5 og 7 bliver det ikke registreret, hvornår dyrene er på den ene eller anden ejendom. Køerne malkes i malkestald i kostalden på Mosegaardsvej 5.

Den ansøgte indretning og drift af eksisterende staldbygninger vil være uændret ift. nudriften, dvs. i kostalden og kviestalden er der sengestald med spaltegulv samt bokse med dybstrøelse, og i kalvehytter og kalvestald er der enkelt- og fællesbokse med dybstrøelse. Ift. 8-årsdriften er der sket en udvidelse af produktionsarealet i kostalden, idet en tilbygning af sengestald med spaltegulv blev ibrugtaget i 2014, se afsnit 3.1.1.

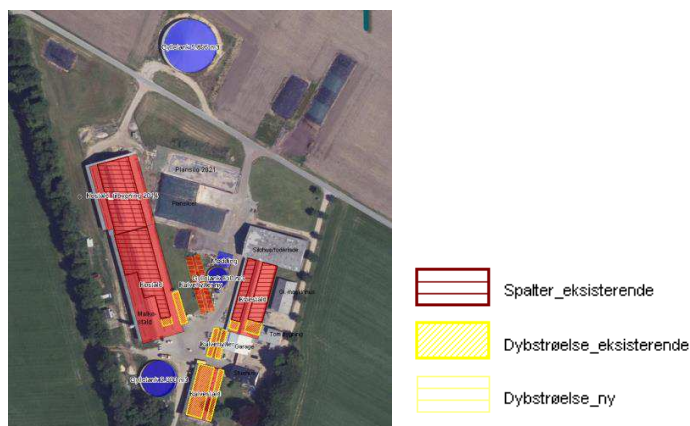
Der søges om mulighed for etablering af en ekstra betonplads til kalvehytter. Afløb fra kalvepladsen vil blive koblet til det eksisterende gyllesystem med opsamling til fortank og gyllebeholder, se afsnit 3.1.2.

Husdyrbrugets gødningsopbevaringsanlæg er uændrede ift. nudriften, dvs. der er tre gyllebeholdere og en møddingsplads. Den største gyllebeholder er ny ift. 8-årsdriften. Denne gyllebeholder har teltoverdækning, hvilket er frivilligt og ikke er et krav iht. generel lovgivning eller tidligere miljøgodkendelse, og derfor er der i ansøgningen ikke indregnet nogen miljøeffekt af teltoverdækningen.

Husdyrbrugets foderopbevaringsanlæg består af fodersilo, silohus og plansiloer, og herudover opbevares der grovfoder i markstakke. Der er igangsat byggeri af en ny plansilo, så en større andel af grovfoderet kan opbevares ved staldanlægget. Afløb fra plansiloer opsamles i gylletank. Om nødvendigt kan der på et tidspunkt etableres en ny opsamlingstank med sprinkleranlæg til restvand, der kan udsprinkles på omkringliggende marker. En evt. opsamlingstank kan placeres i området ved ny plads til kalvehytter.

3.1.1. Produktionsareal, staldsystem og dyretype

Eksisterende og ansøgte produktionsarealer, staldsystemer og dyretyper på husdyrbruget fremgår af nedenstående oversigtskort og tabel samt af bilag 1. Eksisterende produktionsarealer er opmålt fysisk på ejendommen af ansøger i samarbejde med konsulent.



Se større gengivelse af kortet i bilag 1

Oversigt over stalde og produktioner indtastet i ansøgningskema:

2. Overblik over stalde og produktioner

Stalde og produktioner						
Staldnavn	Staldstørrelse (m ²)	Ventilation	Kildehøjde	Produktion	Antal måneder udegående	Produktionsareal (m ²)
Ansøgt drift						
Kostald	2354	Naturlig ventilation	3 m	(#432923) Flexgruppe: Alle kvæg; Dybstrøelse	0	133
				(#423661) Flexgruppe: Alle kvæg; Sengestald med spalter (bagskyl eller ringkanal)	0	1031
Kviestald	1107	Naturlig ventilation	3 m	(#432928) Flexgruppe: Alle kvæg; Dybstrøelse	0	120
				(#423712) Flexgruppe: Alle kvæg; Sengestald med spalter (bagskyl eller ringkanal)	0	674
Kalvestald	650	Naturlig ventilation	3 m	(#423711) Flexgruppe: Alle kvæg; Dybstrøelse	0	498
Kalvehytter	193	Naturlig ventilation	3 m	(#432935) Flexgruppe: Alle kvæg; Dybstrøelse	0	140
Kalvehytter ny	400	Naturlig ventilation	3 m	(#432938) Flexgruppe: Alle kvæg; Dybstrøelse	0	320
Kostald_tilbygning 2014	1650	Naturlig ventilation	3 m	(#445139) Flexgruppe: Alle kvæg; Sengestald med spalter (bagskyl eller ringkanal)	0	1089
Sum						4005
Nudrift						
Kostald	2354	Naturlig ventilation	3 m	(#432926) Mælkekøer, kvier og stude. Dybstrøelse	0	133
				(#432924) Mælkekøer, kvier og stude. Sengestald med spalter (kanal, bagskyl eller ringkanal)	0	1031
Kviestald	1107	Naturlig ventilation	3 m	(#432931) Mælkekøer, kvier og stude. Dybstrøelse	0	120
				(#432929) Mælkekøer, kvier og stude. Sengestald med spalter (kanal, bagskyl eller ringkanal)	0	674
Kalvestald	650	Naturlig ventilation	3 m	(#432933) Kalve, (under 6 mdr.). Dybstrøelse	0	498
Kalvehytter	193	Naturlig ventilation	3 m	(#432936) Kalve, (under 6 mdr.). Dybstrøelse	0	140
Kostald_tilbygning 2014	1650	Naturlig ventilation	3 m	(#445140) Mælkekøer, kvier og stude. Sengestald med spalter (kanal, bagskyl eller ringkanal)	0	1089
Sum						3685
8 årsdrift						
Kostald	2354	Naturlig ventilation	3 m	(#432927) Mælkekøer, kvier og stude. Dybstrøelse	0	133
				(#432925) Mælkekøer, kvier og stude. Sengestald med spalter (kanal, bagskyl eller ringkanal)	0	1031
Kviestald	1107	Naturlig ventilation	3 m	(#432932) Mælkekøer, kvier og stude. Dybstrøelse	0	120
				(#432930) Mælkekøer, kvier og stude. Sengestald med spalter (kanal, bagskyl eller ringkanal)	0	674
Kalvestald	650	Naturlig ventilation	3 m	(#432934) Kalve, (under 6 mdr.). Dybstrøelse	0	498
Kalvehytter	193	Naturlig ventilation	3 m	(#432937) Kalve, (under 6 mdr.). Dybstrøelse	0	140
Sum						2596

3.1.2. Håndtering og opbevaring af husdyrgødning samt eventuelle driftsforskrifter

Gødningslagre fremgår af nedenstående tabel

3. Overblik over husdyrgødning

Opbevaringslagre					
Navn	Lagertype	Yderligere oplysninger	Bedste tilgængelige opbevaringsteknik	Dimension	Areal (m ²)
Ansøgt drift					
Gylletank 650 m ³	Flydende				152
Gylletank 2.000 m ³	Flydende				480
Gylletank 5.895 m ³	Flydende	Tanken har frivilligt teltoverdækning.			1043
Mødding	Fast				100

Rørføringer til gødningsopsamling er vist på bilag 2. Der pumpes ca. hver 3. uge med elpumpe fra kostald til 2.000 eller 5.895 m³ gyllebeholder. Der pumpes ca. 4 gange årligt med traktorpumpe fra de øvrige/ældre stalde. Gylle og dybstrøelse udbringes af maskinstation, der har gyllevogne med påmonteret Pumpe og returløb.

Gyllebeholderen på 5.895 m³ har teltoverdækning, hvilket ikke er et krav iht. generel lovgivning eller tidligere miljøgodkendelse. Effekten af overdækning er frivillig og derfor ikke indregnet i ansøgningen.

Opbevaringskapaciteten til gylle mm. excl. kanaler og fortanke ses i tabellen herover. Der ejes desuden en 600 m³ gyllebeholder på Mosegaardsvej 7, der anvendes til husdyrholdet på denne ejendom.

Opbevaringskapaciteten vurderes af ansøger som tilstrækkelig til den nuværende og ansøgte produktion, se afsnit 3.9. Der ønskes dog mulighed for på et tidspunkt at etablere en ekstra opsamlingstank med Pumpe til opsamling og udsprinkling af restvand fra plansiloer og køreareal, såfremt det på sigt viser sig nødvendigt ift. opbevaringskapaciteten. Dybstrøelse opbevares på møddingsplads, og hvis der ikke er plads, kan en del opbevares i markstak, når det er komposteret.

3.1.3. Konstruktions- og plantegninger m.v.

Der foretages ikke nybyggeri ud over etablering af en plads til kalvehytter. Pladsen bliver etableret i fugtbestandigt materiale med hældning og afløb til det eksisterende gyllesystem iht. husdyrgødningsbekendtgørelsens krav. Pladsen etableres i tilknytning til ejendommens eksisterende bygninger, se bilag 1.

3.2. ANLÆGSARBEJDER, BYGNINGSMÆSSIGE ÆNDRINGER, PLACERING AF NY BEBYGGELSE M.V.

Der foretages ikke nybyggeri ud over etablering af en plads til kalvehytter i tilknytning til de eksisterende bygninger. Placeringen af eksisterende bygninger og ny plads til kalvehytter er vist på bilag 1.

3.2.1. Planlagte ændringer

Ud over etablering af en ny plads til kalvehytter er den eneste ændring, at der ønskes en miljøgodkendelse efter stipladsmodellen, så de eksisterende produktionsarealer kan udnyttes mere fleksibelt og effektivt til det ønskede dyrehold. Det vil sige, at det ikke er antallet, ydelsen, eller typen af dyr (kalve, kvier eller køer)

men produktionsarealet, der er godkendt til produktionsmæssig anvendelse inden for de dyrevelfærdsmæssige rammer.

3.3. HUSDYRBRUGETS EVT. TEKNISKE, FORURENINGS- OG DRIFTSMÆSSIGE SAMMENHÆNG MED ANDRE HUSDYRBRUG

Mosegaardsvej 5 drives i samdrift med naboejendommen Mosegaardsvej 7, der har samme ejer. Ved samdrift bliver det ikke registreret, hvornår dyrene er på den ene eller den anden ejendom. I praksis flyttes der dyr imellem ejendommene (en del af bedriftens kvier er opstaldet på Mosegaardsvej 7) samt leveres dagligt foder fra nr. 5 til 7, men husdyranlæggene er ikke teknisk eller forureningsmæssigt forbundne, og de kan drives hver for sig.

3.4. BIAKTIVITETER

Der er ingen biaktiviteter på Mosegaardsvej 5.

3.5. HUSDYRBRUGETS BELIGGENHED I FORHOLD TIL OMGIVELSERNE

Husdyrbruget er placeret i landzonen imellem Sønder Felding og Troldhede. Området er ikke omfattet af kommune- eller lokalplanrammer. Enkelte af de eksisterende bygninger er berørt af skovbyggelinjen til fredskov i Nørre Mosegaard Plantage.

Den ansøgte plads til kalvehytter ligger uden for bygge- og beskyttelseslinjer, fredninger mv. Der er ca. 60 m til beskyttet dige vest for den eksisterende kostald, ca. 250 m til § 3-beskyttet vandløb og beskyttet fortidsminde ved Skjern Å Nørrekanal mod syd og ca. 370 m til fredskov i Nørre Mosegaard Plantage. Der er ca. 350 m til beskyttet natur og ca. 2 km til nærmeste Natura 2000-område ved Skjern Å. Den ansøgte plads til kalvehytter vil ikke være synlig fra omgivelserne og er ikke i konflikt med landskabs- og planmæssige forhold, bygge- og beskyttelseslinjer, fredninger mv.

Punkt	Udstrækning, m	Afstand, m	Bemærkning
Kystnærhedszone	3 km		-
Søbeskyttelseslinje	150		-
Åbeskyttelseslinje			-
Skovbyggelinje	300	370	Nørre Mosegaard Plantage mod nordvest
Kirkebyggelinje	300		-
Beskyttede sten- og jorddiger		60	Dige mod vest
Fortidsmindebeskyttelseslinje	100	250	Skjern Å Nørrekanal mod syd
Fredning (vedtaget/i forslag)			-
§ 3 beskyttet natur		250 350	Vandløb - Skjern Å Nørrekanal Mose mod syd
Drikkevandsinteresser			OD
Følsomme indvindingsområder			-
Kommuneplanramme (vedtaget/i forslag)			-
Lokalplanramme (vedtaget/i forslag)			-
Natura 2000-område		2000	Skjern Å
Natur- og vildtreservat			-

3.5.1. Generelle afstandskrav

Den ansøgte plads til kalvehytter placeres imellem eksisterende bygninger og overholder husdyrbruglovens generelle afstandskrav § 6 og § 8.

Punkt	Krav, m	Afstand fra tilbygning	Bemærkning
Nærmeste byzone eller sommerhusområde	50	>2 km	Sønder Felding og Troldhede
Nærmeste lokalplanlagte område til boligformål, offentlige formål mv.	50	>2 km	Sønder Felding og Troldhede
Nabobeboelse	50	300 m 500 m >700 m	Mosegaardsvej 7 – samme ejer Mosegaardsvej 14 - landbrugsejendom Hedebyvej 8
Vandløb og søer > 100 m ²	15	250 m	Skjern Å Nørrekanal
Naboskel	30	>30 m	
Levnedsmiddelvirksomhed	25	>25 m	
Vandforsyningsanlæg (almen)	25	>25 m	
Vandforsyningsanlæg (ikke almen)	50	250 m	V. Mosegaardsvej 7
Offentlig vej og privat fællesvej	15	70	Mosegaardsvej
Beboelse på samme ejendom	15	40 m	
Dræn	15	>15 m	

3.5.2. Eksisterende husdyranlæg i området

I området er der flg. eksisterende anlæg, der har relevans for det ansøgte projekt. Information om anlæggenes ammoniakemission er hentet fra ansøgningsystemets kort:

Punkt	Antal	Bemærkning
Landbrugsejendomme med kumulation til kategori 1 natur*	0	-
Landbrugsejendomme med kumulation til vedr. lugt**	0	-
*) antal husdyrbrug over 150 kg NH ₃ -N pr. år inden for 200 m + antal husdyrbrug over 450 kg NH ₃ -N pr. år inden for 200-300 m + antal husdyrbrug over 750 kg NH ₃ -N pr. år inden for 300-500 m + antal husdyrbrug over 1.500 kg NH ₃ -N pr. år inden for 500-1.000 m + antal husdyrbrug over 5.000 kg NH ₃ -N pr. år inden for 1.000-2.500 m **) Antal husdyrbrug med mere end 750 kg NH ₃ -N pr. år nærmere end 300 m fra samme punkt i byzone/samlet bebyggelse eller nærmere end 100 m fra samme punkt på en enkeltbolig		

3.5.3. Afstand til natur og naboer

Afstanden til naboer (byzone, samlet bebyggelse og fritliggende beboelse) samt beskyttet natur (kategori 1, 2 og 3) er markeret på ansøgningskemaets kort. Afstandene fremgår af ansøgningskemaets afsnit 8.2, der viser afstanden fra nærmeste bygning og gødningslager, se placeringen af nærmeste naboer og naturregistreringer på bilag 3. Der er god afstand ift. lovbestemte afgrænsninger, og afstandene giver derfor ikke anledning til yderligere bemærkninger.

3.6. HUSDYRBRUGETS AMMONIAKEMISSION I ANSØGT DRIFT, NUDRIFT OG DRIFTEN INDEN FOR DE SENESTE 8 ÅR SAMT DEPOSITION VED NATURPUNKTER

Husdyrbrugets ammoniakemission og ammoniakdeposition er beregnet på baggrund af de forudsætninger, der er indsat i ansøgningssystemet. Den beregnede ammoniakemission (kg NH₃-N /år) i ansøgt drift, nudrift og 8 års-drift fremgår af ansøgningsskemaets afsnit 4, se tabel herunder.

4.1 Samlet ammoniakemission fra husdyrbruget (stald og lager)

Driftstype:	Ammoniakemission fra staldafsnit (kg NH ₃ -N/år)	Ammoniakemission fra lagre (kg NH ₃ -N/år)	Ammoniakemission fra husdyrbruget (kg NH ₃ -N/år)
Ansøgt drift	4258,3	706,0	4964,3
Nudrift	3989,5	706,0	4695,5
8 års-drift	2726,2	288,9	3015,1

Samlet resultat af ammoniakberegninger

Samlet emission: **4964,3** (kg NH₃-N/år) Meremission (8 års-drift): **1949,2** (kg NH₃-N/år) Meremission (nudrift): **268,8** (kg NH₃-N/år)

Oversigt af naturpunkter

Navn:	Kategori:	Opretter:	Kumulation:	Ruhed natur:	Merdeposition (kg N/ha/år):		Totaldeposition (kg N/ha/år):
					8-års drift	Nudrift:	
Pot. følsom skov 2	Kategori 3	Ansøger	0	Mk	0,1	0,0	0,3
Pot. følsom skov 1	Kategori 3	Ansøger	0	Mk	0,1	0,0	0,3
Mose syd 2	Kategori 3	Ansøger	0	Mk	0,1	0,0	0,5
Mose syd	Kategori 3	Ansøger	0	Mk	0,2	0,0	0,5
Habitatnatur v. Skjern Å	Kategori 1	Ansøger	0	Bn	0,0	0,0	0,0
Hede v. Trolldhede 2	Kategori 2	Ansøger	0	Mk	0,0	0,0	0,1
Hede v. Trolldhede 1	Kategori 2	Ansøger	0	Mk	0,0	0,0	0,1
Overdrev v. Skjern Å	Kategori 2	Ansøger	0	Bn	0,0	0,0	0,0

Der beregnes en samlet emission på 4964 kg, herunder en meremission på 269 kg NH₃-N/ha/år ift. nudrift og 1949 kg NH₃-N/ha/år ift. 8 års-driften.

Nærmeste områder med kategori 1-natur er habitatnatur ved Skjern Å i en afstand af mere end 2 km. Da totaldepositionen er 0,0 kg N/ha/år, er beskyttelseskravet overholdt med en god margin, og projektet vurderes at have en ubetydelig påvirkning af udpegningsgrundlaget.




Nærmeste område med kategori 2-natur er hedeområder og overdrev ved Skjern Å, hvor totaldepositionen er beregnet til maks. 0,1 kg N/ha/år. Beskyttelseskravet om maks. 1,0 kg N/ha/år er dermed overholdt med en god margin, og projektet vurderes at have en ubetydelig påvirkning.

Nærmeste områder med kategori 3-natur er moseområder mod syd samt potentiel ammoniakfølsom skov mod vest og nordvest. I alle tilfælde er merdepositionen mindre end 1 kg N/ha/år, og beskyttelseskravet er overholdt. Projektet vurderes at have en ubetydelig påvirkning.

3.7. HUSDYRBRUGETS LUGTEMISSION I ANSØGT DRIFT OG NUDRIFT SAMT LUGTGENEAFSTANDE

Husdyrbrugets lugtemission og geneafstande er beregnet på baggrund af de forudsætninger, der er indsat i ansøgningssystemet. De nærmeste beboelser (Mosegaardsvej 7 og 14) ligger på landbrugsejendomme og er derfor ikke omfattet af beskyttelseskriterierne for lugt. Nærmeste beboelse uden landbrugspligt er Hedebyvej 8, mere end 700 m mod nord. Der er ingen nærliggende samlet bebyggelse, og derfor er der ikke afsat beregningsskemaer for denne bebyggelseskategori. De nærmeste byområder er Sønder Felding og Trolldhede, begge i en afstand af mere end 2 km. Den beregnede nabopåvirkning samt konsekvenszone vedr. lugt fremgår af ansøgningsskemaets afsnit 6, se tabel herunder. Resultatet viser, at lugtgeneafstande til alle kategorier af nabobeboelse er overholdt med en stor margin.

Samlet resultat af lugtberegning

Bebyggelse	Kumulation	Model	Ukorrigeret geneafstand (m)	Korrigeret geneafstand (m)	Vægtet gennemsnitsafstand (m)	Genekriterie overholdt
 Hedebyvej 8	0	FMK	111,4	111,4	791,6	Ja
 Sønder Felding	0	NY	459,2	436,2	2322,7	Ja
 Trolldhede	0	NY	459,2	459,2	2759,5	Ja

Konsekvenszone: 458 m

3.8. ØVRIGE EMISSIONER OG GENEPÅVIRKNINGER FRA HUSDYRBRUGET

3.8.1. Støj, støv, skadedyr, lys, affald, til- og frakørsel, rystelser

Der sker kun mindre tilpasninger af driften, når der etableres en ekstra plads til kalvehytter. De nærmeste naboejendomme er landbrug, og ud over Mosegaardsvej 7, der drives i samdrift med Mosegaardsvej 5 og har samme ejer, ligger beboelserne på naboejendomme mere end 400 m fra bygningerne på Mosegaardsvej 5. På grund af afstanden til naboer vurderes påvirkningerne fra husdyrbruget at være begrænsede og uændrede ift. nudriften.

Støjkilder og –gener: Ejendommens daglige støjkilder er hovedsageligt mælkepumpe samt traktorstøj ved transport og foderblanding. Staldene er naturligt ventilerede, hvorved der ikke dannes støj fra

ventilationsanlæg. Mælkepumpen er placeret vest for kostalden, hvor den er afskærmet fra naboer via bygninger og læhegn. Foderblanding foregår om morgenen i området omkring silohus og plansiloer. Brugen af traktor vil normalt begrænses til at foregå i dagtimerne, dog må der påregnes sæsonbestemt arbejde, der går ud over dagtimerne. Der vil i perioder være et forøget støjbidrag fra interne transportere, særligt ved snitning og pakning af grovfoder samt ved gødningsudbringning. Herudover vil der være periodevis støj fra gyllepumper, foderleverancer, støj fra transportere mv. Gyllepumpning sker ca. hver 3. uge med el-pumpe fra kostalden og ca. 4 gange årligt med traktorpumpe fra de ældre stalde. Der ventes ingen forøgelse i støjgener ift. nuværende drift, og der vurderes ikke at være støj og vibrationer af en karakter, der har væsentlig påvirkning uden for ejendommen.

Støvkilder og –gener: I forbindelse med snitning, levering af foder og øvrige transportere kan der opstå støvgener, dog generelt i et begrænset omfang. Staldene er naturligt ventilerede, hvorved der ikke er støv fra ventilationsanlæg. I høstsæsonen kan der periodevis være mere støv fra transportere. Ansøger vurderer, at transportere til og fra husdyrbruget, indblæsning og aftipning af foder mv. ikke vil give væsentlige støvgener ved naboer, bl.a. på grund af ejendommens beliggenhed og afskærmning. Skulle der mod forventning opstå støvgener, vil ansøger søge at afhjælpe disse.

Gener og bekæmpelse af skadedyr: For at bekæmpe skadedyr, der kan være til gene for ejendommen, foretages der løbende bekæmpelse af fluer, rotter og mus. Alle udendørs arealer samt områder omkring foderopbevaring holdes ryddelige og rene. Fluer forebygges ved hyppig udmugning og kemisk bekæmpelse med godkendte fluebekæmpelsesmidler om nødvendigt. Rottebekæmpelse udføres via kommunal skadedyrsordning, hvor rottebekæmpelse tilkaldes ved behov.

Lyskilder og –gener: Staldanlægget ligger i nærheden af offentlig vej, men det vurderes, at lys fra ejendommen, herunder lys ved mælketanken ved den sydlige ende af kostalden - ikke er til gene for naboer eller trafikanter. Lysforholdene vil være uændrede.

Affald: Ikke-organisk affald samles i en container til erhvervsaffald, der tømmes efter fast ordning. Lysstofrør, batterier mv. leveres til genbrugsplads. Døde dyr opbevares under dække og afhentes af DAKA hurtigst muligt.

Transportere til og fra ejendommen sker ad Mosegaardsvej. De fleste transportere er med husdyrgødning og afgrøder, og derfor er belastningen af antallet af transportere afgrænset til en kort periode i forbindelse med sæsonen for gyllekørsel og høst/snitning. I højsæsonen kan det være nødvendigt med transportere i weekenden og uden for normal arbejdstid. Der forventes ingen ændring i antal transportere (foder, mælk, dyr, gødning...), idet ansøgningen vedrører godkendelse af eksisterende produktionsareal, kun med en mindre udvidelse af produktionsareal til kalvehytter. Både i nudrift og fremadrettet er der samdrift imellem Mosegaardsvej 5 og 7, hvilket medfører daglig flytning af foder og/eller dyr imellem de to naboejendomme med egen traktor og vogn. Ved brug af ensilage fra markstakke vil der være fodertransportere på tværs af Mosegaardsvej. Gyllebeholderen nord for Mosegaardsvej er forbundet til staldanlægget med en pumpeledning, hvorfor gyllepumpning på tværs af vejen ikke medfører ekstra transportere.

Rystelser og vibrationer: Brug af maskiner i landbruget kan i nogle tilfælde give anledning til vibrationsgener. Dette vil typisk være rystelser, maskinføreren udsættes for frem for rystelser, der giver gener for det omgivende miljø. Denne type rystelser er en arbejdsmiljøfaktor, og vurderingen af dette forhold indgår i arbejdspladsvurderingen og behandles ikke nærmere her. I forbindelse med transportere kan der muligvis være vibrationer fra køretøjerne. Dette vil dog ikke være et omfang, der overstiger, hvad der almindeligvis må forventes fra kørsler på landets veje. Der er ikke nabobeboelser beliggende

umiddelbart op til omgivende veje eller indkørsler. Rystelser fra ejendommen eller transporter i forbindelse med driften af denne forventes derfor ikke at give gener for omgivelserne.

3.8.2. Evt. forurenings- og genebegrænsende foranstaltninger, forslag til egenkontrol

God landmandspraksis er, at transport til og fra ejendommen foregår ved hensynsfuld kørsel, samt at alle aktiviteter på bedriften planlægges, så omgivelserne påvirkes mindst muligt.

Eksempler på egenkontrol:

- Der etableres flydelag på gylletankene for at minimere ammoniakemissionen. Flydelaget kontrolleres månedligt, og der føres logbog over kontrollen, så der er fokus på at flydelaget lever op til kravene
- Efter omrøring/udkørsel kontrolleres det, at der er etableret et flydelag senest efter 14 dage, forudsat at der er gylle i tanken
- Tankene er tilmeldt de lovpligtige eftersyn, hvilket betyder, at de hvert 10. år bliver kontrolleret af en autoriseret kontrollant for, om de lever op til krav iht. holdbarhed, tæthed og styrke
- Tæthed af overjordisk del og kabler på gylletanke efterses årligt for intakt beskyttelse og eventuelle brud. Ved skader kontaktes leverandøren
- Vandforbruget registreres med henblik på at kunne identificere lækager. Evt. lækager identificeres og repareres hurtigst muligt
- Elforbruget registreres og følges.

3.9. DE FORVENTEDE VÆSENTLIGE VIRKNINGER SOM FØLGE AF RESTSTOFFER, AFFALDSPRODUKTION OG BRUGEN AF NATURRESSOURCER

Der forbruges foder, vand, el, brændstof mv., mens affaldsproduktionen fra husdyrbruget er begrænset. Reststoffer fra produktionen er primært gylle og fast gødning, som udbringes på marker med henblik på en optimeret udnyttelse af gødningsværdien. Der udledes ikke spildevand fra staldene til vandmiljøet. Overholdelse af gældende lovgivning vurderes at modvirke væsentlige negative virkninger af husdyrbrugets produktion.

Husdyrgødning, opbevaring og udbringning:

Der er kapacitet til opbevaring af husdyrgødning i eksisterende gylletanke, gyllekanaler og fortanke samt på møddingsplads og i markstakke. Ud over gylle opsamles der afløb fra plansiloer, kalvepladser og møddingsplads. Der forventes ikke behov for etablering af yderligere opbevaringskapacitet til gylle, jf. nedenstående.

Opbevaringskapacitet i gylletanke på Mosegaardsvej 5 og 7:

Lager i ansøgt drift	Årstal, bemærkning	Rumfang, m ³
Gylletank 650 m ³ Mosegaardsvej 5	Flydelag	650
Gylletank 2000 m ³ Mosegaardsvej 5	Flydelag	2.000
Gylletank 5895 m ³ Mosegaardsvej 5	Overdækket	5.895
Gylletank 600 m ³ Mosegaardsvej 7	Flydelag	600
Kanaler* og fortanke, ca		2.000
I alt		11.145

*) Kostald ca. $(4+4+2,5) \times 100 \times 1,2 = 1260 \text{ m}^3$, kviestald Mosegaardsvej 5: 330 m^3 , Mosegaardsvej 7: 200 m^3 + fortanke i alt ca. 2.000 m^3

Besætning og gødningsproduktion			
Husdyrart / staldsystem	Antal	% græs	Tons
CHR-nr./Besæt.nr: /			
St.r. årskøer, Dybstrøelse (hele arealet)	15,0 Årsdyr		243
St.r. årskøer, Sengestald m. bagsk./ringkanal	300,0 Årsdyr		9.618
St.r. årsopdr. 0-6mdr., Dybstrøelse (hele arealet)	70,0 Årsdyr		132
St.r. årsopdr. 6-27mdr., Sengestald m. bagsk./ringkanal	232,0 Årsdyr		1.494
St.r. årsopdr. 6-27mdr., Dybstrøelse (hele arealet)	10,0 Årsdyr		55
St.r. slagtekalve op til 230 kg, Dybstrøelse (hele arealet)	155,0 Stk		5

Estimeret maksimal produktion af gylle inkl. vaskevand, jf. ovenstående tabel: $9618+1494=11.112 \text{ m}^3$.

Estimeret tilløb af vand til åbne gyllebeholdere $(152+480+150)\text{m}^2 \times 0,4\text{m}/\text{år}=313 \text{ m}^3$

Estimeret tilløb af vand fra befæstede arealer inkl. ny silo- og kalveplads $4.300\text{m}^2 \times 0,7\text{m}/\text{år}=3.000 \text{ m}^3$

Total beregnet opsamling: 14.425 m³

Loven kræver minimum 9 mdr.'s opbevaringskapacitet, i dette tilfælde beregnet til 10.818 m³, hvilket er opfyldt. Det vurderes hermed, at husdyrgødningsbekendtgørelsens generelle krav til opbevaring og håndtering af husdyrgødning er tilstrækkelig til beskyttelse af omgivelserne.

Det kan evt. på et tidspunkt vælges at etablere en ekstra opsamlingstank med pumpe ved siden af den ansøgte nye kalveplads, så overfladevand fra plansiloer/køreareal kan blive opsamlet for sig og udsprinklet som restvand på omkringliggende marker.

Foder:

Forbruget af tilskudsfoder og grovfoder for Mosegaardsvej 5 og 7 samlet ændres ikke. Der planlægges ingen ændringer af nuværende praksis på ejendommen.

Tagvand og spildevand:

Der sker ingen ændringer fra eksisterende anlæg. Tagvand fra eksisterende bygninger ledes ud på terræn. Regnvand på ny plads til kalvehytter samt ny plansilo (2021) vil blive opsamlet til gyllesystemet. Der findes et toilet ved kontor ved malkestalden. Afløbet herfra går til septiktank, der er fælles med husholdningen. Tanken er placeret ved den sydlige ende af kostalden.

Olie, el og vand:

Forbruget af olie, el og vand vil være uændret. Der er fokus på besparelser, hvor det er muligt og økonomisk rentabelt, f.eks. er der i løbet af de seneste år løbende sket udskiftning af belysning i staldene til LED.

Affald:

Alt affald på ejendommen håndteres, sorteres og opbevares efter regulativ for erhvervsaffald i Herning Kommune. Affaldscontainer tømmes af Marius Pedersen.

Driftsforstyrrelser eller uheld:

Risikoen for forurening ved uheld eller driftsforstyrrelser søges begrænset, bl.a. ved at holde opsyn og ved at have udarbejdet en beredskabsplan.

3.10. HUSDYRBRUGETS VALG AF BEDSTE TILGÆNGELIGE TEKNIK (BAT) MED HENBLIK PÅ REDUKTION AF AMMONIAKEMISSION

Beregninger foretaget i www.husdyrgodkendelse.dk viser, at den faktiske ammoniakemission i ansøgt drift er 4964 kg NH₃-N/år, og at bekendtgørelsens BAT-krav er 4964 kg NH₃/år. Bekendtgørelsens BAT-krav for husdyrbruget er således overholdt, se tabellen herunder. Kalvehytter med dybstrøelse, som etableres på den nye plads til kalvehytter, er i sig selv den bedste tilgængelige teknik til kalvehytter. Der er derfor ikke fundet behov for indregning af yderligere ammoniakreducerende tiltag på husdyrbruget.

5. BAT

Samlet BAT beregning			
	Stalde	Lagre	Total
Samlet BAT krav (kg NH ₃ -N /år)	4258	706	4964
Faktisk emission (kg NH ₃ -N /år)	4258	706	4964
Forskel (kg NH ₃ -N /år)	-	-	0
Vejledende BAT Overholdt?	-	-	Ja

3.11. EVENTUELLE GRÆNSEOVERSKRIDENDE VIRKNINGER

Ifølge IE-direktivet har et anlæg grænseoverskridende virkning, hvis anlægget kan få betydelig negativ indvirkning på miljøet i en anden EU-medlemsstat. Ejendommen ligger langt fra den danske grænse, hvorfor anlægget og det ansøgte i den konkrete sag ikke vurderes at have væsentlige grænseoverskridende virkninger.

4. PROJEKTETS DIREKTE OG INDIREKTE VIRKNINGER FOR MILJØ, NATUR OG MENNESKER SAMT HVAD DER ER GJORT FOR AT MINDSKE VIRKNINGERNE

I dette afsnit redegøres for projektets direkte og indirekte virkning for miljø, natur og mennesker. Emissioner fra anlægget vurderes i forhold til produktionens placering, og der redegøres for hvilke foranstaltninger, der påtænkes truffet for at undgå, forebygge eller begrænse og om muligt neutralisere forventede væsentlige skadelige indvirkninger på miljøet.

Beskrivelserne og vurderingerne dækker det ansøgte væsentlige direkte og indirekte virkninger i forhold til

- 1) Befolkningen og menneskers sundhed,
- 2) Biologisk mangfoldighed med særlig vægt på kategori 1- og 2-natur samt bilag IV-arter,
- 3) Jordarealer, jordbund, vand, luft og klima,
- 4) Materielle goder, kulturarv og landskabet,
- 5) Samspejlet mellem to, flere eller alle faktorer efter nr. 1-4 og
- 6) Sårbarhed i forhold til risici for større ulykker eller katastrofer som følge af faktorerne efter nr. 1-5.

Vurderingerne tager udgangspunkt i beskrivelsen af det ansøgte fra ovenstående kapitel 3.

4.1. BELIGGENHED OG BYGNINGSÆNDRINGER IFT. LANDSKAB OG BILAG IV ARTER

Ejendommen er beliggende i det åbne land ca. 2,5 km NV for Sønder Felding, der er nærmeste byzone i området. Der er tale om et åbent landskab, præget af dyrkede marker, spredt landbrugsbebyggelse og mindre plantager. Nærmeste § 3-natur er moseområder ca. 400 m syd for staldanlægget og tilvokset hede ca. 700 m mod vest. Nærmeste beskyttede vandløb er den regulerede Skjern Å Nørrekanal ca. 200 m syd for staldanlægget. Umiddelbart vest for staldanlægget løber der et beskyttet dige. Der er godt 2 km til nærmeste kendte observationer af bilag IV-arter som grøn mosaikgoldsmed, grøn køllegoldsmed, spidssnudet frø og vandranke i tilknytning til Skjern Å og naturområde i Borris Østerland (Naturdata, søgning 09-08-2021). Nærmeste rødlisteregistrering er guldblomme fundet i hedeplantage ca. 700 m mod vest, og herudover er der som for bilag VI-arterne godt 2 km til rødlisteregistreringer ved Skjern Å og naturområde i Borris Østerland (Naturdata, søgning 09-08-2021).

Den planlagte plads til kalvehytter er beliggende inden for afgrænsningen af det eksisterende produktionsanlæg, og kalvehytterne vil være lavere end de omkringliggende stalde, gylletanke og plansiloer. Der foretages dermed ingen bygningsmæssige ændringer, der kan påvirke oplevelsen af landskabet. Det vurderes, at projektet kan gennemføres uden betydning for områdets landskab, kulturarv og materielle goder.

Der foretages ingen bygnings- eller aktivitetsmæssige ændringer, der kan beskadige eller ødelægge nuværende yngle- eller rasteområder for bilag IV-arter i deres naturlige udbredelsesområde. Den nye plads til kalvehytter placeres på et areal med kortklippet græs, opmagasinering af redskaber mv., der er omgivet af eksisterende stalde, gylletanke og plansiloer. Arealet vurderes i forvejen at være så påvirket af aktiviteterne på ejendommen, at det ikke kan rumme relevante potentielle levesteder for bilag IV-arter. Der vil ikke blive ændret på øvrige bygninger, bevoksninger, adgangsveje, diger, vandløb og beskyttet natur, og projektet vurderes således samlet set ikke at medføre nogen skadelig påvirkning af den biologiske mangfoldighed, herunder bilag IV-arter i området.

4.2. BEGRÆNSNING AF AMMONIAKEMISSION

På et husdyrbrug er det stalde og husdyrgødningslagre, der er hovedkilden til udledning af luftbåret kvælstof (ammoniakemission). Der er beregnet en samlet ammoniakemission fra staldanlægget på 4964 kg, herunder en meremission på 269 kg NH₃-N/ha/år ift. nudrift og 1949 kg NH₃-N/ha/år ift. 8 års-driften. Stigningen skyldes etablering af tilbygning af kostald og gyllebeholder i perioden 2014-17 samt den planlagte etablering af en ekstra plads til kalvehytter. Husdyrbruglovens beskyttelsesniveauer for alle de omkringliggende naturområder er overholdt, jf. afsnit 3.6, og på den baggrund er det vurderet, at ammoniakemissionen fra husdyrbruget ikke vil medføre en væsentlig påvirkning af miljøet.

I husdyrbruglovgivningen stilles der krav om anvendelse af staldsystemer eller bedste tilgængelige teknologier (BAT), der skal begrænse ammoniakudledningen fra husdyrbruget. BAT-kravene, der stilles til husdyrbrugerne, bidrager til, at målet for fald i ammoniakemissionen i Danmark nås, og at sundhedspåvirkninger fra ammoniakpåvirkning dermed imødegås. Når ammoniakudledningen begrænses, bidrager det også til en generelt bedre beskyttelse af ammoniakfølsom natur, da baggrundsbelastningen hertil begrænses. Husdyrbruglovens BAT-emissionskrav for husdyrbruget er overholdt, jf. afsnit 3.10.

BAT-niveauet for staldanlægget er fastsat som "eksisterende staldafsnit, BAT-krav fastsat i tidligere afgørelse" for de eksisterende stalde og som "nyt staldafsnit" for den nye plads til kalvehytter. Der er ikke anvendt miljøteknologier, der aktuelt kan indregnes, i den tidligere miljøgodkendelse, dvs. der er ingen videreførelse af tidligere stillede krav. BAT-emissionskravet er opfyldt ved valg af dybstrøelse i det nye staldafsnit med kalvehytter. Der er ikke foretaget nogen vurdering af fravalg af andre tilgængelige teknologier, da BAT-emissionskravet er overholdt.

Der er som et frivilligt tiltag – bl.a. af hensyn til begrænsning af regnvandsopsamling – opsat teltoverdækning på den nyeste gyllebeholder. Den ammoniakreducerende effekt af teltoverdækning er ikke indregnet, da det ikke har været et krav, og da teknologien ønskes friholdt til evt. senere ibrugtagning som virkemiddel til beregning af påkrævet ammoniakreduktion.

4.3. AFSÆTNING AF AMMONIAK TIL NÆRLIGGENDE NATUR

Husdyrbruget ligger i en afstand af 1,5-2 km fra kategori 1- og 2-natur, hvorved totaldepositionen med ammoniak fra anlægget er ubetydelig. Der er også god afstand til de nærmeste områder med kategori 3-natur (mose og skov), som dermed får en relativt lille totalpåvirkning med ammoniak fra anlægget. Med den ansøgte nye plads til kalvehytter følger en merdeposition af ammoniak på 0,1-0,2 kg N/ha/år på den nærmeste kategori 3-natur, se afsnit 3.6. Da både totalpåvirkningen og merdepositionen med ammoniak er lav og langt under husdyrbruglovens grænseværdier, og da der efter søgning i bl.a. Naturdata ikke er fundet oplysninger om ammoniakfølsom natur eller områder af betydning for bilag IV-arter i umiddelbar nærhed af husdyrbruget, vurderes projektet at være af underordnet betydning for områdets biologiske mangfoldighed, herunder på kategori 1-, 2- eller 3-natur.

4.4. LUGTGENER FOR OMBOENDE

Husdyrbruglovens genekriterier er overholdt med en god margin for alle kategorier af nabobeboelse, se afsnit 3.7. Den ansøgte nye plads til kalvehytter medfører en begrænset stigning af husdyrbrugets lugtemission. Lugtkonsekvenszonen efter etableringen er beregnet til 458 m, og der er ingen beboelser uden landbrugspligt inden for denne zone. Den nærmeste beboelse er stuehuset til landbrugsejendommen Mosegaardsvej 7, der er ejet af ansøger. Projektet vurderes dermed ikke at give lugtgener for omboende.

4.5. STØJGENER, RYSTELSER OG VIBRATIONER

De væsentligste støjkilder på et kvægbrug er malkeanlæg, foderblanding, gyllepumper, foderleverancer, støj fra transportere mv. Støjforholdene omkring husdyrbruget er beskrevet i afsnit 3.8.1. Der ventes ingen forøgelse af støjgener ift. nuværende drift, og der vurderes som følge af ejendommens placering langt fra naboer og beboelsesområder ikke at være støj, rystelser og vibrationer af en karakter, der har væsentlig påvirkning for omboende. Projektet vurderes dermed ikke at have negative konsekvenser for befolkningen og menneskers sundhed.

4.6. STØVGENER

I forbindelse med indblæsning og aftipning af foder, strøning med halm samt transportere kan der være risiko for støvudvikling. Støvforholdene omkring husdyrbruget er beskrevet i afsnit 3.8.1. Der ventes ingen forøgelse af støvgener ift. nuværende drift, og der vurderes som følge af ejendommens placering langt fra naboer og beboelsesområder ikke at være støvudvikling af en karakter, der har væsentlig påvirkning for omboende. Projektet vurderes dermed ikke at have negative konsekvenser for befolkningen og menneskers sundhed.

4.7. LYSPÅVIRKNINGER

Kraftig lysudledning kan virke generende for omgivelserne. På husdyrbruget er der kun en begrænset natbelysning, husdyrbrugets synlighed i landskabet er begrænset, og afstanden til naboer mv. er stor. Der

ventes ingen forøgelse af lysgener ift. nuværende drift, og projektet vurderes dermed ikke at have negative konsekvenser for oplevelsen af landskabet, den biologiske mangfoldighed eller menneskers sundhed og sikkerhed.

4.8. SKADEDYR

I forbindelse med dyrehold kan der forekomme gener fra skadedyr. Forebyggelsen og bekæmpelsen af fluer og rotter på husdyrbruget er beskrevet i afsnit 3.8.1. Det vurderes, at der med det ansøgte projekt og den beskrevne håndtering af forekomst af skadedyr ikke vil opstå forøgede gener for de omkringboende.

4.9. TRANSPORTER

Transporter forekommer i forbindelse med bl.a. levering af mælk, foder, gødning, brændstof og andre forbrugsstoffer, transport med levende og døde dyr samt transport i forbindelse med udbringning af husdyrgødning og hjemtransport af afgrøder. Som beskrevet i afsnit 3.8.1 er der sæsonvariation ift. transport med husdyrgødning og afgrøder, hvor der i afgrænsede perioder vil være behov for ekstra kørsel uden for den normale arbejdstid. Der ventes ingen forøgelse af antal eller omfang af transport som følge af den ansøgte nye plads til kalvehytter. Projektet vurderes dermed ikke at have negative konsekvenser for befolkningen og menneskers sundhed.

4.10. ENERGI

Energiforbruget på husdyrbruget følges løbende, og der udskiftes til f.eks. LED-belysning og energisparende pumper mv., når det er muligt og økonomisk rentabelt. Der ventes ingen forøgelse af energiforbruget som følge af den ansøgte nye plads til kalvehytter. Projektet vurderes dermed ikke at have væsentlig indvirkning på husdyrbrugets ressourceforbrug og afledte effekter på luft og klima.

4.11. VANDFORBRUG OG PÅVIRKNING AF VANDRESSOURCEN

Vandforbruget på husdyrbruget følges løbende. Der ventes ingen væsentlig forøgelse af vandforbruget som følge af den ansøgte nye plads til kalvehytter. Husdyrbruget ligger i et område med drikkevandsinteresser, uden for nitratfølsomme indvindingsområder. Afløb fra kalvepladsen på ca. 400 m² opsamles til det eksisterende gyllesystem og vil derfor ikke påvirke det omgivende miljø. Projektet vurderes dermed ikke at have væsentlig indvirkning på husdyrbrugets vandforbrug eller vandressourcen i området.

4.12. PÅVIRKNING AF JORDAREALER OG JORDBUND

Etablering af ny plads til kalvehytter i tilknytning til husdyrbrugets eksisterende anlæg er et lille projekt, der ikke vurderes at have betydning for påvirkning af jordarealer eller jordbund. Der inddrages et areal, der i forvejen anvendes til opmagasinering af redskaber mv. Etablering af ca. 400 m² yderligere befæstet areal på ejendommen vurderes ikke at have væsentlig indvirkning på jordarealer og jordbund.

4.13. ANDET OM BEFOLKNINGEN OG MENNESKERS SUNDHED

Ansøger har ikke kendskab til emner, der konkret optager de omboende. Emner vedr. f.eks. husdyrsundhed og landbrugets klimabelastning i forhold til befolkningen og menneskers sundhed bliver reguleret via anden lovgivning end husdyrbrugloven, der er udgangspunktet for nærværende projekt.

4.14. ALTERNATIVE LØSNINGER

Det har været overvejet at udvide kostalden og evt. også at etablere en ny ungdyrstald på Mosegaardsvej 5, så produktionerne på Mosegaardsvej 5 og 7 kunne samles på én adresse. Det er dog valgt at afgrænse projektet til det ansøgte, dvs. eneste ændring er etablering af en ekstra plads til kalvehytter.

Det er væsentligt for ansøger at opnå den fleksibilitet, der ligger i en miljøgodkendelse efter § 16a ("stipladsmodellen"), for at den etablerede samdrift imellem Mosegaardsvej 5 og 7 kan udnyttes hensigtsmæssigt. Alternativet til at opnå en miljøgodkendelse efter § 16a ville være fortsat at skulle registrere dyrenes placering på hver sin ejendom, hvilket er uhensigtsmæssigt ift. samdriftsordningen.

Den ansøgte løsning er valgt, fordi den rummer den optimale løsning inden for de eksisterende fysiske og økonomiske rammer, som ansøger vurderer at have til rådighed. Det vurderes, at det valgte projekt tager et behørigt hensyn til omgivelserne, herunder naboer og miljø.

4.15. SAMSPILLET MELLEM FAKTORERNE

Ifølge bekendtgørelse om godkendelse og tilladelse m.v. af husdyrbrug skal det vurderes, om der er kumulative effekter som følge af samspil mellem to, flere eller alle faktorerne

- 1) Befolkningen og menneskers sundhed,
- 2) Biologisk mangfoldighed med særlig vægt på kategori 1- og 2-natur samt bilag IV-arter,
- 3) Jordarealer, jordbund, vand, luft og klima,
- 4) Materielle goder, kulturarv og landskabet

Det vurderes ud fra beskrivelser og vurderinger i miljøkonsekvensrapporten, at den kumulative effekt mellem punkt 1-4 ikke vil have væsentlig direkte eller indirekte virkning på omgivelserne.

4.16. YDERLIGERE OPLYSNINGER VEDR. SÆRLIGE KARAKTERISTIKA

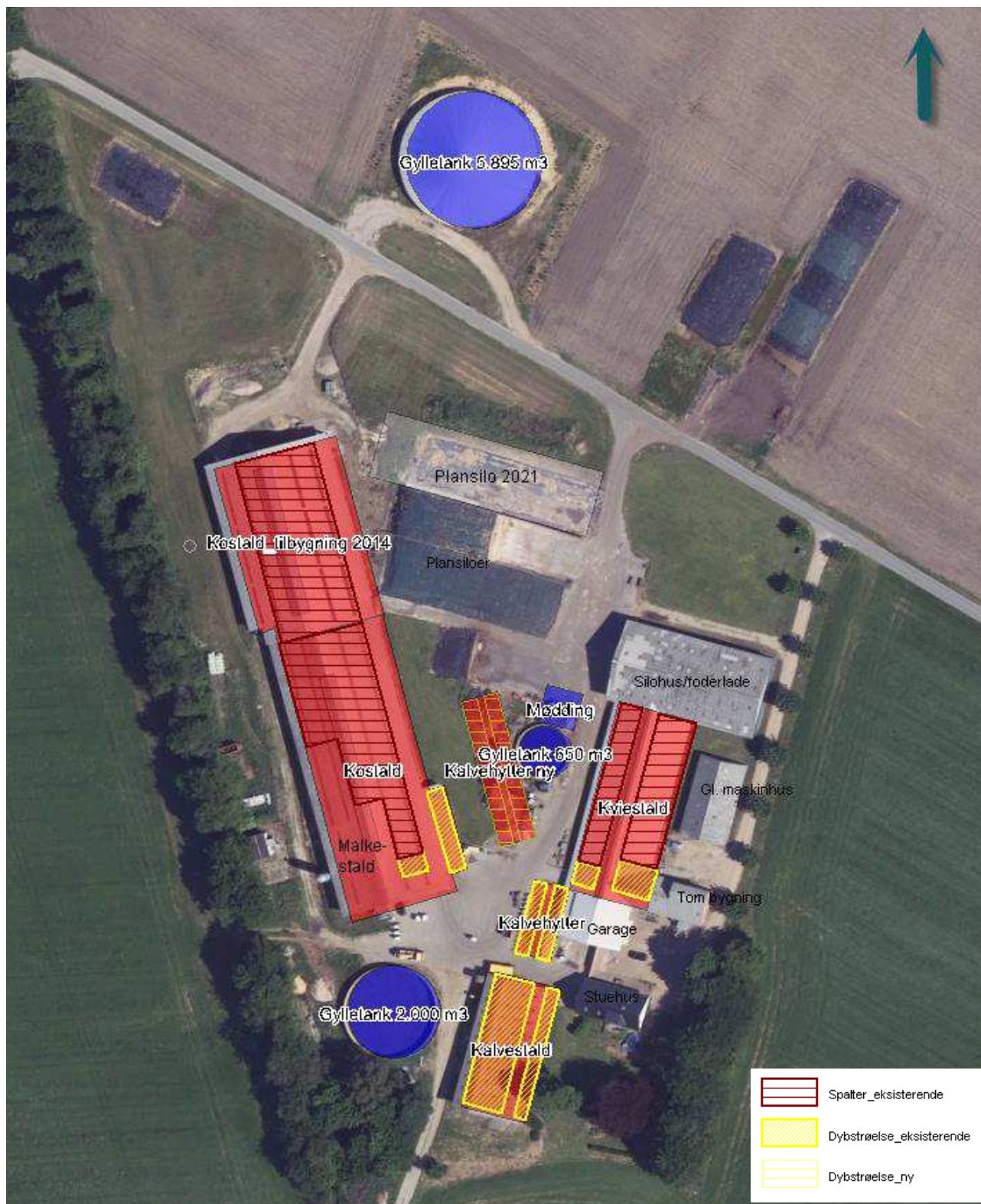
Projektet eller området vurderes ikke at være omfattet af særlige karakteristika, der kræver oplysninger ud over de ovennævnte.

4.17. SAMLET VURDERING AF MILJØKONSEKVENSRAPPORTEN

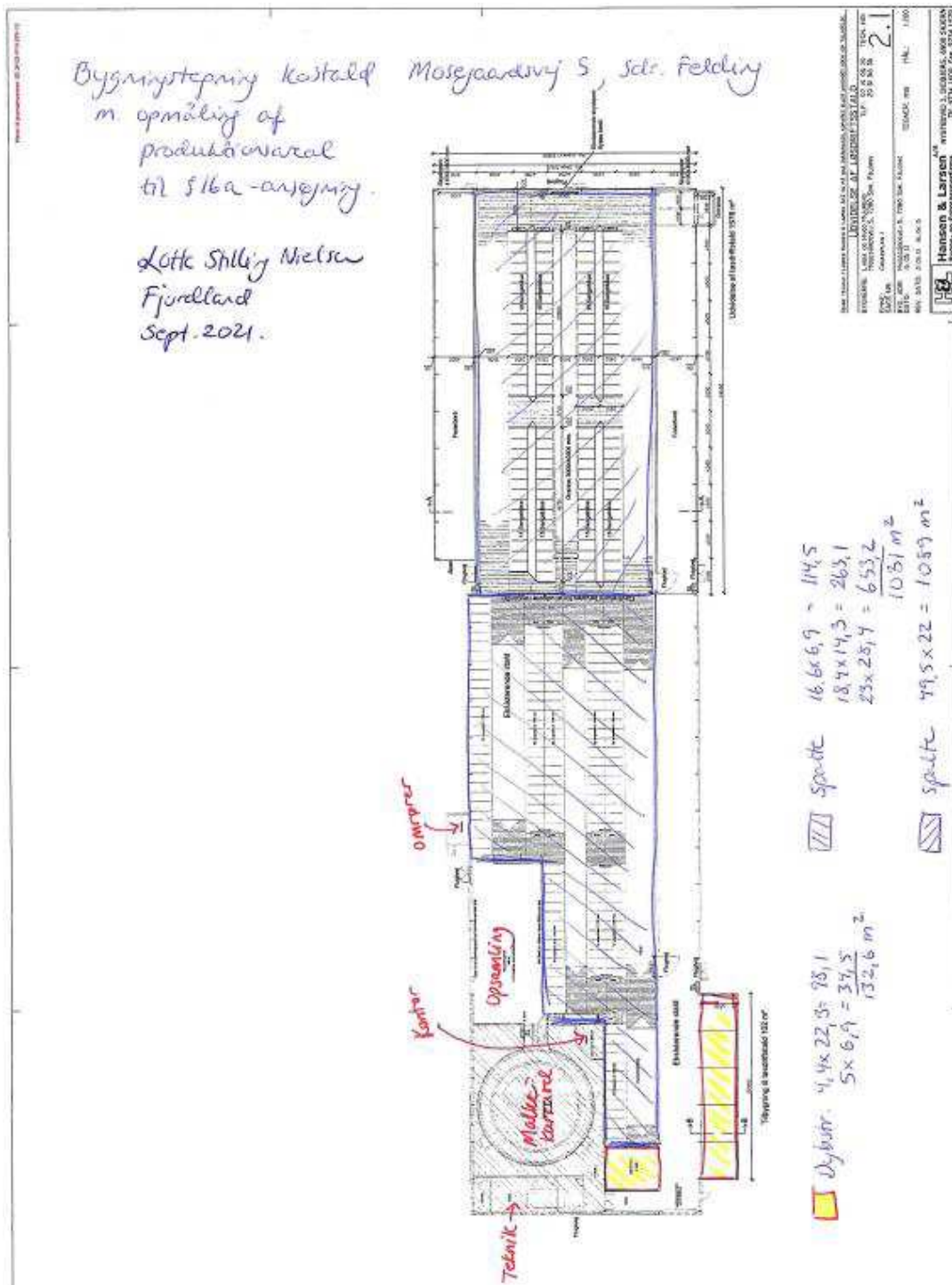
Denne ansøgning er udarbejdet efter husdyrbrugloven, og det vurderes ud fra ovenstående beskrivelser og vurderinger, at det ansøgte væsentlige direkte og indirekte virkninger ikke vil have en negativ påvirkning på følgende punkter:

- 1) Befolkningen og menneskers sundhed,
- 2) Biologisk mangfoldighed med særlig vægt på kategori 1- og 2-natur samt bilag IV-arter,
- 3) Jordarealer, jordbund, vand, luft og klima,
- 4) Materielle goder, kulturarv og landskabet,
- 5) Samspillet mellem to, flere eller alle faktorer efter nr. 1-4 og
- 6) Sårbarhed i forhold til risici for større ulykker eller katastrofer som følge af faktorerne efter nr. 1-5.

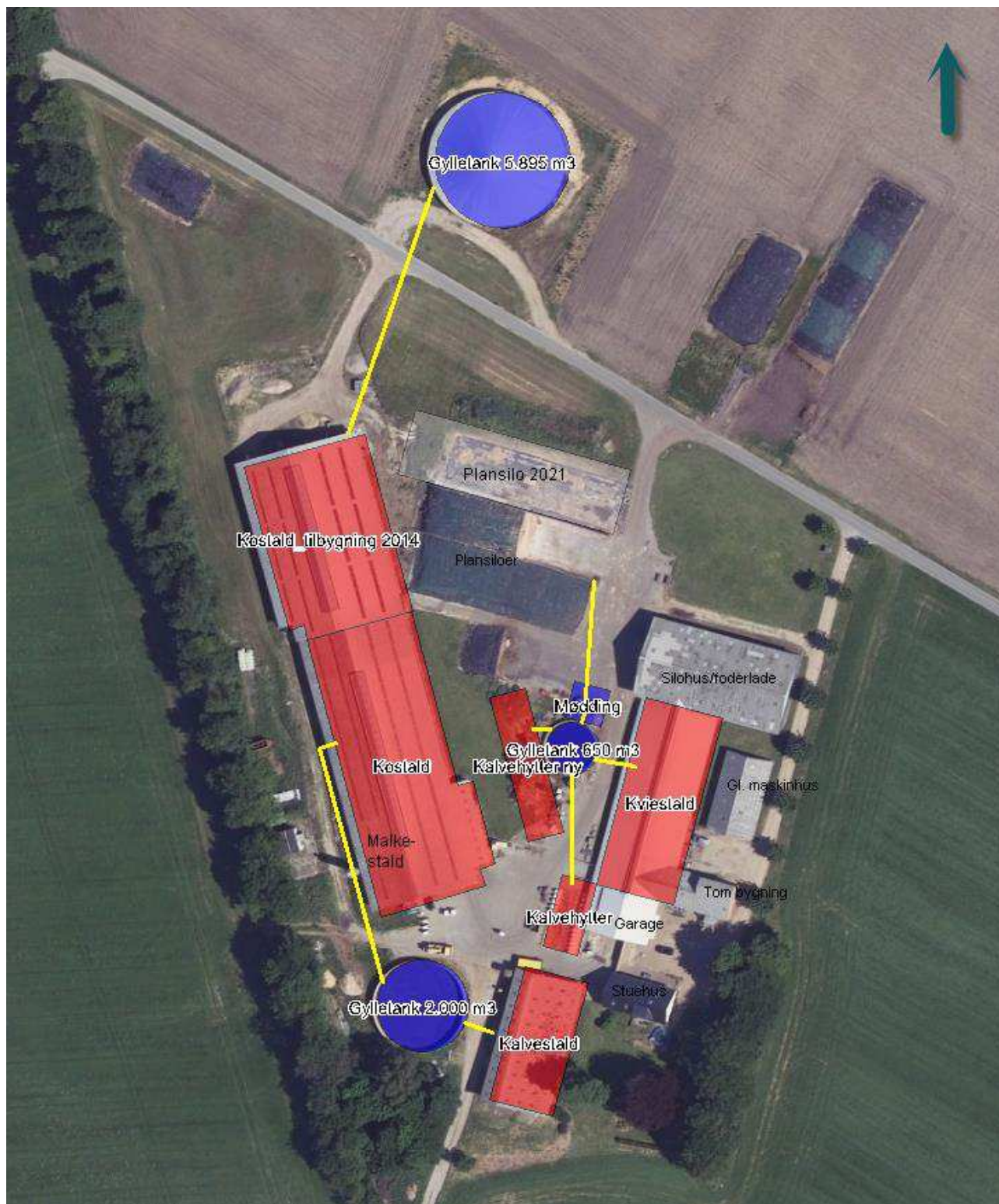
Bilag 1a: Oversigt over anlæg og produktionsarealer



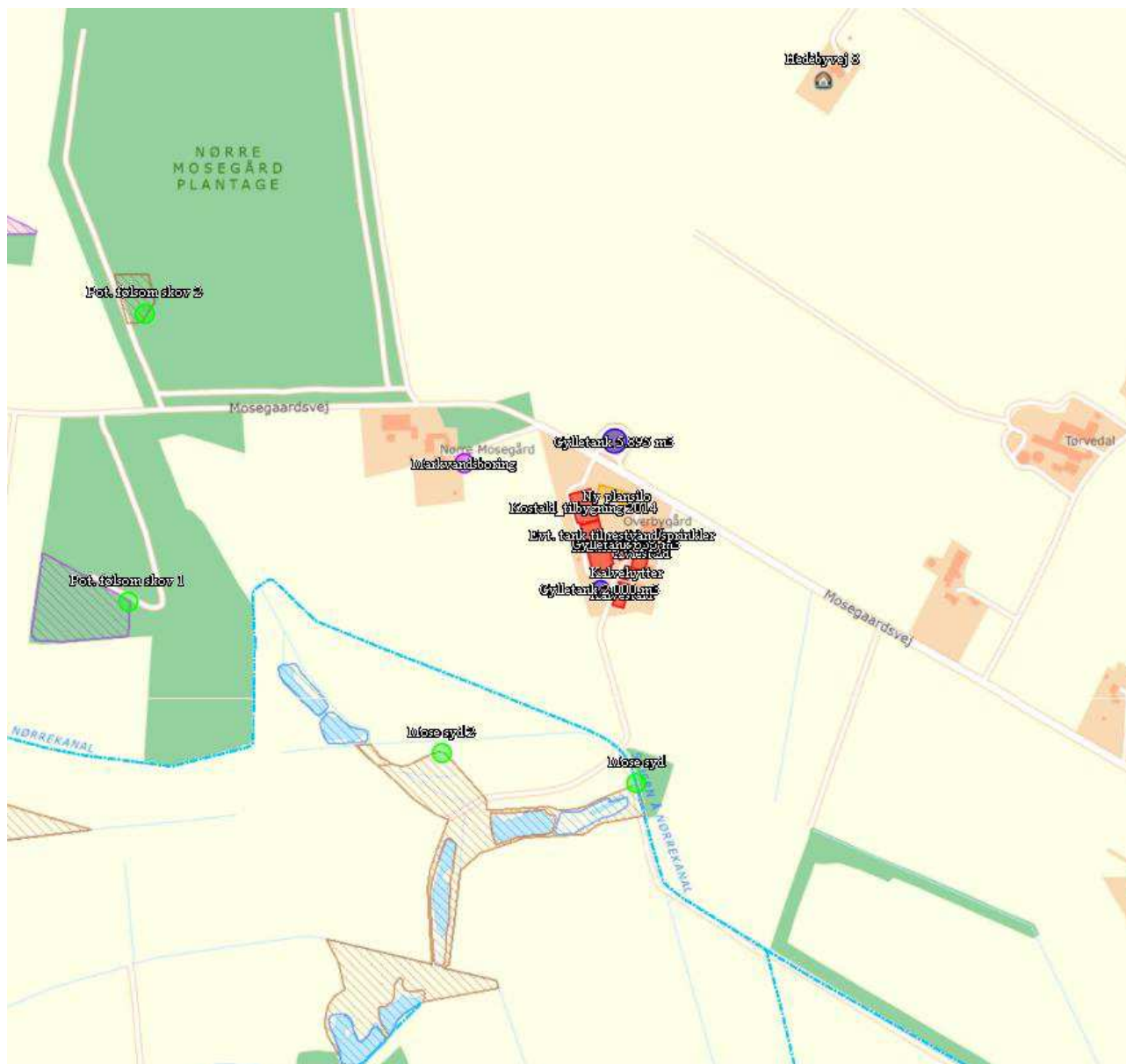
Bilag 1b: Beregning af produktionsarealer



Bilag 2: Oversigt over rørføringer til gyllesystem



Bilag 3: Oversigt over placering ift. nærmeste naboer og natur



Husdyrbrugets placering ift. nærmeste punkter af kategori 3-natur (mose) og potentiel ammoniakfølsom skov (tilvokset hede) samt nærmeste nabobeboelse uden landbrugspligt (Hedebyvej 8)