

§16a-miljøgodkendelse på husdyrbruget på adressen Tøstrupvej 46, 6880 Tarm
26-07-2021

Returadresse
Land, By og Kultur – Land og Vand
Smed Sørensens Vej 1, 6950 Ringkøbing

**NATURENS
RIGE**

Ejer af husdyrbruget på
Tøstrupvej 46
6880 Tarm

Sagsbehandler
Frank Tolbøll
Direkte telefon
9974 1849
E-post
frank.tolboell@rksk.dk
Dato
26-07-2021
Sagsnummer
20-018893

Miljøgodkendelse

gældende for husdyrbruget på adressen
Tøstrupvej 46
6880 Tarm



Virksomhedens art:	Blandet dyrehold, primært svin, IE-Brug
Matrikel nr.:	2c m.fl., Tøstrup By, Ådum
Betegnelse:	Husdyrbrug omfattet af §16 a i husdyrbrugsloven
Tilsynsmyndighed:	Ringkøbing-Skjern Kommune
Kvalitetssikret af:	Karsten Fløjgård Tinning

Indholdsfortegnelse

Stamblad:	5
Oplysninger om husdyrbruget:	5
Meddelelse af miljøgodkendelse	6
Baggrund og kort resumé	6
Biaktiviteter	7
Afgørelsen	7
Vilkår for miljøgodkendelsen.....	9
Generelt.....	9
Nye og renoverede stalde	9
Nye opbevaringsanlæg.....	9
Godkendte stalde, produktioner og miljøteknologier.....	10
Beholdere til flydende husdyrgødning.....	13
Ny gyllebeholder.....	13
Beskyttelse af jord, grundvand og overfladevand	14
Tilsyn, kontrol og egenkontrol.....	17
Uheld og risici	17
Bedst tilgængelige teknik / Renere teknologi	17
Ophør.....	17
Nye særregler gældende for IE- husdyrbruget (Tøstrupvej 46, 6880 Tarm)	17
Formalia	18
Lovgrundlag	18
Høring og offentliggørelse.....	19
Klagevejledning	19
Udnyttelse, kontinuitet og revurdering	21
Miljøkonsekvensrapport.....	24
Krav til miljøkonsekvensrapport.....	24
Gennemgang af miljøkonsekvensrapport	24
Miljøvurderingen	25
Erhvervsmæssigt nødvendig for ejendommens drift som landbrugsejendom.....	25
Beskrivelse af husdyrbruget.....	26
Lokalisering.....	33
Forbudszoner.....	33
Afstandskrav	33

Beskyttelseslinjer	34
Samlet vurdering af lokalisering.....	34
Påvirkning af landskab	34
Samlet vurdering af påvirkningen af landskab	35
Påvirkning af vilde planter og dyr.....	35
Ammoniak påvirkning af natur	35
Påvirkning af bilag IV-arter.....	40
Samlet vurdering af påvirkningen af vilde planter og dyr	40
Påvirkning af jord, grundvand og overfladevand.....	41
Samlet vurdering af påvirkningen af jord, grundvand og overfladevand.....	43
Påvirkning af naboer	44
Lugt	44
Støv, støj og rystelser.....	48
Lys.....	50
Fluer og skadedyr.....	50
Transport.....	51
Samlet vurdering af påvirkning af nabogener.....	52
Anvendelse af BAT (bedste tilgængelige teknik).....	53
Anvendelse af bedste teknik til reduktion af ammoniakemissionen.....	53
Miljøvurdering af IE-husdyrbrug.....	59
Udnyttelse af energi og råvarer.....	60
Substitution af særligt skadelige eller betænkelige stoffer	61
Optimering af produktionsprocesser.....	61
Iagttagelse af affaldshierarkiet	62
Særregler for IE-husdyrbrug.....	64
Miljøledelse.....	64
Oplæring af personale	65
Plan for kontrol, reparation og vedligeholdelse	65
Beredskab.....	66
Hændelser og uheld.....	66
Foderblandings- og fodringsstrategi.....	67
Manglende overholdelse af vilkår	68
Årlige indberetning til kommunen.....	68
Ophør af aktiviteter	68
Alternative løsninger.....	68

0-alternativ.....	68
Egenkontrol.....	69
Konklusion	69
Bilag 1: Bygningsoversigt.....	70
Bilag 2: Støv og støjkilder.....	71
Bilag 3: Afløbsplan	72
Bilag 4: Affald.....	73
Bilag 5: Beredskabsplan	74
Bilag 6: Adresser inden for konsekvensradius.....	80
Bilag 7: Natur	81

Copyright

Kortmateriale er gengivet af Ringkøbing-Skjern Kommune med tilladelse fra Kort- og matrikelstyrelsen.
Copyright Kort- og matrikelstyrelsen 1992 /KD.86.1033.

Luftfotos – Danmarks Digitale Ortofoto – er gengivet af Ringkøbing-Skjern Kommune med tilladelse fra Cowi. **DDO ©, Copyright COWI.**

Stamblad:

Bedriftens ejer og driftsansvarlig	Ejer af husdyrbruget på Tøstrupvej 46, 6880 Tarm
Bedriftens adresse	Tøstrupvej 46, 6880 Tarm
Bedriftens miljøkonsulent og ansvarlige for miljøkonsekvensrapporten.	Heidi B. Wentzlau Svinerådgivningen Mobil: 30704057 E-mail: hbw@sraad.dk
Kommune	Ringkøbing-Skjern Kommune
Ejendomsnummer	7600001944
Bedriftens betegnelse	Husdyrbrug omfattet af § 16a i Bekendtgørelse af lov om miljøgodkendelse m.v. af husdyrbrug
Ansøgning nr.	221060, indsendt d. 17-09-2020, ver. 4

Oplysninger om husdyrbruget:

Stalde og produktioner:

Staldnavn	Staldstørrelse (m ²)	Produktionsareal (m ²)	Dyretype	Staldsystem	Miljøteknologi
Eksisterende staldafsnit					
Drægtighedsstald 2009	1493	1346	Søer, gølle, og drægtige	Løsgående Delvis spaltegulv	Gyllekøling
Løbeafdeling	628	212	Søer, gølle, og drægtige	Individuel opstaldning, delvis spaltegulv	-
		106	Søer, gølle, og drægtige	Løsgående Delvis spaltegulv	-
		37	Søer, gølle, og drægtige	Dybstrøelse	-
Smågrisestald	1248	177	Slagtesvin	Delvis spaltegulv, 50-75 % fast gulv	-
		806	Smågrise	Toklimastald, Delvis spaltegulv	-
Farestald	961	749	Søer, diegivende	Kassestier, delvis spaltegulv	-

Drægtighedsstal d	658	500	Søer, golde, og drægtige	Løsgående, dybstrøelse + spaltegulv	-
Løbestald 2009	844	466	Søer, golde, og drægtige	Individuel opstaldning, delvis spaltegulv	Gyllekøling
Smågrisestald 2009	1378	1058	Smågrise	Toklimastald, delvis spaltegulv	Gyllekøling
Ammekøer	64	64	Flexgruppe, Alle kvæg	Dybstrøelse	-
Farestald 2009	1359	1048	Søer, diegivende	Kassestier, delvis spaltegulv	Gyllekøling
Nye Staldafsnit					
Ny smågrisestald 2020	1378	1058	Smågrise	Toklimastald, delvis spaltegulv	-

Opbevaringslagre

Navn	Lagertype	Størrelse (m ³)	Overfladeareal (m ²)	Miljøteknologi
Eksisterende opbevaringslagre				
Gyllebeholder	Flydende	1900	431	Teltoverdækning
Gyllebeholder	"	4300	990	Teltoverdækning
Nye opbevaringslagre				
Gyllebeholder	Flydende	4000	1020	Ingen

Meddelelse af miljøgodkendelse

Baggrund og kort resumé

Ringkøbing-Skjern Kommune modtog den 17-09-2020 en ansøgning om miljøgodkendelse af husdyrbruget beliggende på adressen Tøstrupvej 46, 6880 Tarm.

Der er ikke tidligere meddelt miljøgodkendelse til husdyrbruget på Tøstrupvej 46, 6880 Tarm i henhold til husdyrbrugsloven §16a.

Kort resumé

Ansøgningen om miljøgodkendelse omfatter hele husdyrbruget. Ansøger ønsker miljøgodkendelse til 2 forskellige scenarier:

Scenarie 1: Uændret drift i eksisterende anlæg og opførelse af 10 ½ nye sektioner til eksisterende klimastald samt en ny gyllebeholder på 4000 m³.

Scenarie 2: Uændret drift og opførelse af ny gyllebeholder på 4000 m³.

Der anvendes følgende virkemidler til at reducere udledninger af ammoniak og lugt:

- Gyllekøling
- Teltoverdækning på eksisterende gyllebeholdere
- Etablering af delvis fast gulv (25-49% fast gulv) i ny tilbygning til smågrisestald (scenarie 1).

Biaktiviteter

Ingen

Afgørelsen

Ringkøbing-Skjern Kommune meddeler hermed miljøgodkendelse af husdyrbruget på ejendommen matr. nr. 2c m.fl., Tøstrup By, Ådum beliggende på adressen Tøstrupvej 46, 6880 Tarm. Afgørelsen meddeles i medfør af § 16a i Husdyrbrugsloven og på de angivne vilkår.

Miljøgodkendelsen gælder hele husdyrbruget uden arealer og omfatter en udvidelse af husdyrbrugets produktionsareal (scenarie 1), samt opførelse af ny gyllebeholder på 4000 m³ (scenarie1 og 2). Miljøgodkendelsen gælder hele husdyrbruget og omfatter følgende produktionsarealer i eksisterende stalde (scenarie 1 og 2):

Dyretype og staldsystem	Produktionsareal (m ²)
Søer, golde og drægtige, løsgående, delvis spaltegulv	1452
Søer, golde og drægtige, løsgående, dybstrøelse	37
Søer, golde og drægtige, løsgående, dybstrøelse og spaltegulv	500
Søer, golde og drægtige, individuel opstaldning, delvis spaltegulv	678
Søer, diegivende, Kassestier, delvis spaltegulv	1797
Smågrise, toklimastald, delvis spaltegulv	1864
Slagtesvin, delvis spaltegulv, 50-75 % fast gulv	177
Ammekøer	64
Ialt	6569

Samt opførelse af ny staldbygning i tilknytning til eksisterende bebyggelse (scenarie 1)

Dyretype og staldsystem	Prod. areal (m ²)	Total areal (m ²)
Smågrise, toklimastald, delvis spaltegulv	1058	1378

Afgørelse om miljøgodkendelse sker på baggrund af ansøgning skema nr. 221060, indsendt den 17-09-2020, version 4 (scenarie 1) samt scenarieberegning 221502 (Scenarie 2 uden tilbygning).

Afgørelsen om miljøgodkendelse af husdyrbruget beliggende Tøstrupvej 46, 6880 Tarm meddeles på baggrund af, at Ringkøbing-Skjern Kommune vurderer, at ansøger har truffet de nødvendige foranstaltninger for at forebygge og begrænse forurening ved anvendelse af bedst tilgængelige teknik, og at husdyrbruget i øvrigt kan drives på stedet, uden at påvirke omgivelserne på en måde, som er uforenelig med hensynet til naboer, landskab, natur og miljø.

Der gøres opmærksom på, at alle ændringer af eksisterende afløb som udgangspunkt skal godkendes.

Hvis der er øget areal med tagflader eller befæstede arealer hvor vandet afledes til nedsivning, skal der søges om en nedsivningstilladelse hos Ringkøbing-Skjern Kommune.

Hvis der er øget areal med tagflader eller befæstede arealer med afledning til vandløb, herunder dræn og grøfter, skal der søges om en udledningstilladelse hos Ringkøbing-Skjern Kommune.

Der gøres hermed opmærksom på, at miljøgodkendelsen ikke fritager fra krav om tilladelse, godkendelse, eller dispensation efter anden lovgivning, herunder Museumsloven. Eventuelt byggeri/ombygning må først påbegyndes, når der ligger en særskilt tilladelse til igangsættelse af byggeriet.

Forholdet til museumsloven

Der gøres opmærksom på, at sten og jorddiger, der er omfattet af bestemmelserne i Museumsloven §29a, ikke må beskadiges eller sløjfes uden dispensation fra Ringkøbing-Skjern Kommune.

Der foreligger særlige regler for jordbearbejdning omkring gravhøje bl.a. må der ikke foretages jordbehandling, gødes eller plantes (herunder også juletræer og lignende) inden for en afstand af 2 meter fra højens yderste kant jf. §29 f i museumsloven.

Information om diger og gravhøje kan findes på www.miljoportal.dk.

Vi anmoder om, at Ringkøbing-Skjern Kommune bliver orienteret, såfremt der sker ændringer i ejerforhold eller af driftsansvarlig.

Vilkår for miljøgodkendelsen

Konkrete bestemmelser i lovgivningen, som er generelt gældende for landbrug, er som hovedregel, ikke nævnt i denne miljøgodkendelse. Miljøgodkendelsen meddeles på de nedenstående vilkår.

Generelt

- 1) Husdyrbruget skal placeres, indrettes og drives i overensstemmelse med de oplysninger, der fremgår af ansøgningen og med de eventuelle ændringer, der fremgår af miljøgodkendelsen.
- 2) Godkendelsen skal være udnyttet inden 6 år fra afgørelsen er meddelt. Hvis godkendelsen kun bliver delvist udnyttet bortfalder den del der ikke er udnyttet.
- 3) Udnyttelse anses for, at foreligge når byggeriet faktisk er afsluttet eller ved konstatering af, at det der er truffet afgørelse om, faktisk er gennemført. Se i øvrigt afsnit om udnyttelse, kontinuitet og revurdering i Formalia.
- 4) De vilkår, der vedrører driften, skal være kendt af de ansatte, der er beskæftiget med den pågældende del af driften.
- 5) Drifts-, indretnings-, eller bygningsmæssige ændringer, skal anmeldes til kommunen inden de påbegyndes. Kommunen vurderer, om de aktuelle planer for ændring/udvidelse/renovering kan ske indenfor rammerne af denne miljøgodkendelse.

Nye og renoverede stalde

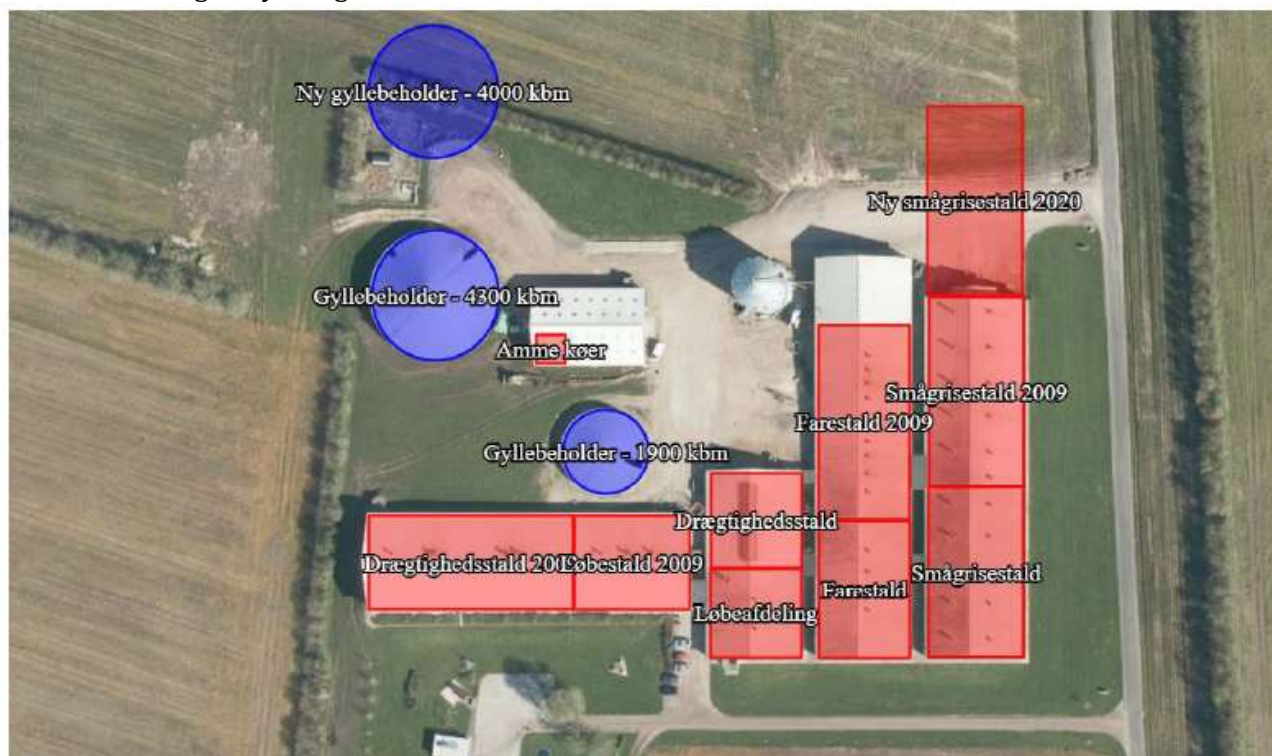
- 6) Scenarie 1: Der må opføres en smågrisestald på i alt 1378 m², hvor af produktionsarealet udgør 1058 m². Stalden skal etableres som to-klimastald med delvis spaltegulv.
- 7) Det nye byggeri skal opføres således, at valg af byggemateriale og farver vil falde i harmoni med de eksisterende bygninger og det omgivende landskab. Farver skal derfor være afdæmpede nuancer og materialer skal være ikke reflekterende.
- 8) Scenarie 2: Der opføres ingen nye stalde.

Nye opbevaringsanlæg

- 9) Der må opføres en ny gyllebeholder på 4000 m³

Godkendte stalde, produktioner og miljøteknologier

- 10) Scenarie 1: Dyreholdet på ejendommen må etableres i de med rødt markerede stalde på kort nedenfor.
- 11) Scenarie 2: Dyreholdet på ejendommen må etableres i de med rødt markerede stalde på kort nedenfor undtagen ny smågrisestald 2020.



- 12) I stalde med dyrehold skal dyretype og staldkategori på arealer der anvendes til produktion være i overensstemmelse med oversigten nedenfor.

Staldnavn	Staldstørrelse (m ²)	Produktionsareal (m ²)	Dyretype	Staldsystem	Miljøteknologi
Eksisterende staldafsnit					
Drægtighedsstald 2009	1493	1346	Søer, gølle, og drægtige	Løsgående Delvis spaltegulv	Gyllekøling
Løbeafdeling	628	212	Søer, gølle, og drægtige	Individuel opstaldning, delvis spaltegulv	-
		106	Søer, gølle, og drægtige	Løsgående Delvis spaltegulv	-
		37	Søer, gølle, og drægtige	Dybstrøelse	-

Smågrisestald	1248	177	Slagtesvin	Delvis spaltegulv, 50-75 % fast gulv	-
		806	Smågrise	Toklimastald , Delvis spaltegulv	-
Farestald	961	749	Søer, diegivende	Kassestier, delvis spaltegulv	-
Drægtighedsstald	658	500	Søer, golde, og drægtige	Løsgående, dybstrøelse + spaltegulv	-
Løbestald 2009	844	466	Søer, golde, og drægtige	Individuel opstaldning, delvis spaltegulv	Gyllekøling
Smågrisestald 2009	1378	1058	Smågrise	Toklimastald , delvis spaltegulv	Gyllekøling
Ammekøer	64	64	Flexgruppe , Alle kvæg	Dybstrøelse	
Farestald 2009	1359	1048	Søer, diegivende	Kassestier, delvis spaltegulv	Gyllekøling
Nye Staldafsnit					
(Scenarie 1)Ny smågrisestald 2020	1378	1058	Smågrise	Toklimastald , delvis spaltegulv	-

På husdyrbruget skal der anvendes teknologier til reduktion af ammoniakemission som angivet i tabellen nedenfor.

Enhed	Miljøteknologi	Driftstimer pr år	Effekt NH ₃ -N %
Drægtighedsstald 2009	Gyllekøling	8760	9,7
Løbestald 2009	Gyllekøling	8760	5,3
Smågrisestald 2009	Gyllekøling	8760	5,3
Farestald 2009	Gyllekøling	8760	5,3
Eksisterende gylletanke	Teltoverdækning	8760	50

13)

Enhed	Driftsvilkår gyllekøling
Varmepumpe	<p>Der skal være gyllekøling på:</p> <p>1520 m² (farestalde 440 m², klimastalde 400 m², løbeafd. + dr. Stald 320 m², drægtighedsstald 360 m² traditionelt gyllesystem med ca. 40 cm dybe gyllekanaler. Der skal køles med mindst 20 w/m² svarende til 5,27% ved en drifttid på 3000 timer/år.</p> <p>+</p> <p>385 m² kanal med skraber(drægtighedsstald). Der skal køles med mindst 24 w/m² svarende til 9,7% ved en drifttid på 3000 timer/år.</p> <p>Varmepumperne skal have en minimum køleeffekt på 20 w/m² x 1520 m² +24 w/m² x 385 m² svarende til 39,64 KW</p> <p>Varmepumperne skal årligt køre i mindst 3000 timer for at opfylde kravet til køling.</p> <p>Der skal føres en logbog over varmepumpernes årlige drifttid.</p> <p>Gyllekølingsanlægget skal være forsynet med et trykovervågningssystem, en alarm samt en sikkerhedsanordning, der i tilfælde af lækage stopper gyllekølingsanlægget. Gyllekølingsanlægget må ikke kunne genstarte automatisk.</p> <p>Vedligeholdelse af gyllekølingsanlægget skal ske i overensstemmelse med producentens vejledning. Vejledningen skal opbevares på husdyrbruget.</p>

Enhed	Driftsvilkår teltoverdækning
Teltoverdækning	<p>Åbning af teltdugen må kun ske i forbindelse med omrøring, tømning og udbringning af gylle. Det kan accepteres, at teltoverdækningen står åben i forbindelse med tømning og udbringning i en sammenhængende periode på max 1 uge når der køres gylle ud. Herefter skal teltoverdækningen lukkes.</p> <p>Skader på den faste overdækning skal repareres straks, således at overdækningen altid er helt tæt. Såfremt en skade ikke kan repareres inden</p>

	<p>for en uge, skal der inden to hverdage efter skadens opståen indgås aftale om reparation. Kommunen underrettes straks herom.</p> <p>Pumpning af gylle til gyllebeholder med teltoverdækning skal ske via et dykket indløb, eller lignende, således at gyllen ikke "plaskes" ned i beholderen. Indløbet skal sikres mod tilbageløb.</p>
--	---

Beholdere til flydende husdyrgødning

Ny gyllebeholder

- 14) Der skal etableres en støbt plads med afløb til opsamlingsbeholder, hvor påfyldning af gylle ved gyllebeholderen finder sted. Pladsen skal rengøres for spild af flydende husdyrgødning umiddelbart efter end påfyldning af gylle. Et alternativ til etablering af en støbt plads er, at pumpningen/sugningen af gylle fra beholderen altid sker med selvfylgende vogn eller lign., der har returløb til beholderen.

Såfremt der bakkes til beholderen, skal der etableres en anordning der sikrer beholderen mod påkørsel.
- 15) Der skal senest et halvt år efter gyllebeholderens opførelse, plantes slørende beplantning omkring beholderen i en afstand af ca. 10 m fra beholderens kant. Alternativt skal beplantningen ske senest førstkommende efterår. Beplantningen skal bestå af egns-karakteristiske træer og buske. Beplantningen skal vedligeholdes.
- 16) Gyllebeholderen må ikke uden kommunens tilladelse tages i brug til andet formål end det ansøgte.

Beskyttelse af jord, grundvand og overfladevand

- 17) Der skal til beskyttelse af jord, grundvand og overfladevand træffes foranstaltninger som anført i tabellen nedenfor.

Vask af maskiner	Vask af landbrugsmaskiner og redskaber skal ske på fast vaskeplads med bortledning af vaskevandet til opsamlingsbeholder. Alternativt kan vask af landbrugsmaskiner ske på udbringningsarealerne.
Rengøring af arealer	Affald, foderrester, gødningsspild mv. skal fjernes fra befæstede arealer, som har afledning af overfladevand til nedsivning eller recipient.
Vedligeholdelse af anlæg	Afløb, beholdere, pumper og andet, som anvendes til afledning af spildevand, restvand og saftafløb, skal altid være i driftsklar stand. Ændret håndtering af spildevand, restvand og saftafløb skal anmeldes til kommunen.
Håndtering af gylle	Håndtering af gylle skal foregå under opsyn og eventuelt spild skal straks opsamles. Påfyldning af gyllevogne skal ske med vognmonteret pumpe, der har returløb til tanken eller på fast plads med afløb til opsamlingsbeholder.
Kompost- og ensilageopbevaring	Ved etablering af kompost i markstakke skal tidspunkt og placering noteres på et kortbilag i driftsjournalen.
Oplag af olie og medicin	Eventuelt spild af olie skal straks opsamles af velegnet absorptionsmateriale – eks. kattegrus. Spildolie skal opbevares på en sådan måde, at der ikke opstår risiko for forurening. Medicin skal opbevares forsvarligt og utilgængeligt for uvedkommende.
Affald	Affald skal opbevares og bortskaffes, efter kommunens til enhver tid gældende affaldsregulativ.

Beskyttelse i forhold til naboer

18)

Fluer og skadedyr	<p>Der skal på ejendommen foretages effektiv fluebekæmpelse - som minimum i overensstemmelse med de nyeste retningslinjer fra Aarhus Universitet, Institut for Agroøkologi.</p> <p>Opbevaring af foder skal ske på en sådan måde, at der ikke opstår risiko for tilhold af skadedyr (rotter m.v.). På forlangende skal indgås kontrakt med autoriseret rottebekæmpelsesfirma.</p>			
Lugt	<p>Der skal til stadighed opretholdes en god staldhygiejne, herunder renholdelse og tørhed på den faste del af staldgulvet, renholdelse for at hindre støv- og smudsbelægninger i stalden samt renholdelse af fodringssystem m.v.</p>			
Støj	<p>Husdyrbrugets bidrag til støjbelastningen i omgivelserne må ikke overstige nedenstående værdier, målt ved nabobeboelser, eller deres opholdsarealer.</p>			
	Dag	Tidsrum	db(A)	
	Mandag - fredag	07.00 - 18.00	55	8 timer
	Mandag - fredag	18.00 - 22.00	45	1 time
	Lørdag	07.00 - 14.00	55	7 timer
	Lørdag	14.00 - 18.00	45	4 timer
	Lørdag	18.00 - 22.00	45	1 time
	Søn- og helligdag	07.00 - 22.00	45	1 time
Alle dage	22.00 - 07.00	40	½ time	
Lavfrekvent støj,	<p>Nedenstående grænser er for lavfrekvent støj og infralyd (dB re 20 µPa), målt indendørs. Støjgrænserne gælder for ækvivalentniveauet over et tidsrum på 10 minutter, hvor støjen er kraftigst. Grænserne er gældende for impulsagtig lavfrekvent støj og infralyd. For støj/lydgrænser hvor der ingen impulser forekommer, skal der lægges 5 dB til nedenstående skema.</p>			
	Anvendelse	Tidsrum	A-vægtet lydtryksniveau (10-160 Hz), dB	
	Beboelsesrum	Aften/nat kl. 18.00-07.00	15	
		Dag kl. 07.00-18.00	20	
	Kontorer, undervisnings- og andre støjfølsomme rum	Hele døgnet	25	
Øvrige rum	Hele døgnet	30		
<p>Måling for lavfrekvent støj skal følge anvisningerne i afsnit 3.4 i Miljøstyrelsens Orientering nr. 9 af 1997 "Lavfrekvent støj, infralyd og Vibrationer i eksternt miljø"</p>				

Vibrationer	Nedenstående grænser er for vibrationer, dB re 10^{-6} m/s. Vibrationsgrænserne gælder for det maksimale KB-vægtede accelerationsniveau med tidsvægtning Slow.		
	Anvendelse	Tidsrum	Vægtet acc. niv, L_{aw} i dB
	Boliger i boligområder	Hele døgnet.	75
	Boliger i blandet bolig/erhvervsområde	Aften/nat kl. 18.00-07.00	75
		Dag kl. 07.00-18.00	80
	Institutioner	Hele døgnet	75
	Erhvervsbebyggelse	Hele døgnet	85
Ved måling til dokumentation for overholdelse af vibrationsgrænserne, skal anvisningerne i afsnit 4.3 i Miljøstyrelsens Orientering nr. 9 af 1997 "Lavfrekvent støj, infralyd og vibrationer i eksternt miljø" anvendes.			
Kontrol og målinger for støj/vibrationer	<p>Husdyrbruget skal for egen regning dokumentere, at støj- og vibrationsvilkår overholdes, hvis tilsynsmyndigheden finder det påkrævet. Kravet om dokumentation af støjforholdene kan højst fremsættes en gang årligt medmindre den seneste kontrol viser, at vilkårene ikke er overholdte.</p> <p>Måle- og beregningspunkter fastsættes efter nærmere aftale med tilsynsmyndigheden.</p> <p>Hvis de fastsatte støjgrænser overskrides, skal der sammen med rapport om målinger/ beregninger fremsendes forslag til støj- og/eller vibrationsreduktion ned til de fastsatte grænseværdier og med tidsplan for gennemførelse.</p> <p>Ved målinger/beregninger for støj og/eller vibrationer, udarbejdelse af afrapportering og gennemførelse af eventuelle tiltag for støj- og/eller vibrationsreduktion, skal udgifterne hertil alene afholdes af virksomheden.</p>		
Lys	<p>Driften må ikke medføre væsentlige lysgener for de omkringboende.</p> <p>Såfremt tilsynsmyndigheden vurderer, at bedriften giver anledning til væsentlige lysgener, skal bedriften lade udarbejde en handlingsplan og derefter gennemføre denne. Handlingsplanen skal godkendes af tilsynsmyndigheden.</p>		
Støv	<p>Driften må ikke medføre støvgener uden for ejendommens eget areal, som af tilsynsmyndigheden skønnes at være væsentlige.</p> <p>Fodersiloer skal indrettes således, at støvgener i forbindelse med indblæsning af foder undgås, f.eks. med melcykloner, eller anden støvbegrænsende foranstaltninger.</p>		
Døde dyr.	<p>Døde dyr skal bortskaffes til godkendt destruktionsvirksomhed. Animalsk affald, herunder selvdøde dyr skal opbevares og afhændes i overensstemmelse med den til enhver tid gældende bekendtgørelse om opbevaring af døde dyr.</p>		

Tilsyn, kontrol og egenkontrol

- 20) Dokumentation i form af logbog, kvitteringer og opbevaringsaftaler opbevares i mindst 3 år og forevises tilsynsmyndighed efter anmodning.
- 21) Husdyrbrugets årlige vand- og energiforbrug skal registreres, og registreringen, for perioden siden Ringkøbing-Skjern Kommunes seneste tilsyn, skal kunne fremvises på forlangende i forbindelse med tilsyn

Uheld og risici

- 22) Stoffer og produkter, som er mærket med akut toksicitet eller fare for vandmiljøet, må ikke uden forudgående tilladelse fra Ringkøbing-Skjern Kommune anvendes i større mængder end det fremgår af vejledningen til de pågældende produkter eller til formål der ikke er normale på et husdyrbrug.
- 23) Ved driftsuheld, hvor der opstår risiko for forurening af miljøet, er der pligt til at anmelde dette til tilsynsmyndigheden, Ringkøbing-Skjern Kommune den først kommende hverdag. Er der behov for øjeblikkelig indsats ringes 112.
- 24) Senest 14 dage efter driftsuheld skal driftsansvarlig fremsende en skriftlig orientering, der beskriver uheldets omfang og indsatsen mod miljømæssige skader, samt beskriver forebyggende foranstaltninger, der begrænser risiko for nye uheld.
- 25) Ejendommens beredskabsplan/driftsforskrift skal til en hver tid være ajourført.

Bedst tilgængelige teknik / Renere teknologi

- 26) I forbindelse med udvidelsen skal der foretages et energitjek af en energirådgiver, med mindre det ved tilsyn kan dokumenteres, at der er fokus på energibesparelser på bedriften.

Ophør

- 27) Ved ophør af driften, skal der træffes de nødvendige foranstaltninger for at undgå forureningsfare og for at bringe stedet tilbage i tilfredsstillende tilstand. Bl.a. skal stoffer, der kan forurene jord, grundvand og overfladevand, samt affald bortskaffes, efter gældende regler.

Hvis landbrugspligt på ejendommen. Note: Efter landzonebestemmelserne jf. planlovens §§ 37 og 38 kan overflødig driftsbygninger tages i brug til en række formål, uden egentlig kommunal godkendelse, altså alene efter anmeldelse.

Nye særregler gældende for IE- husdyrbruget (Tøstrupvej 46, 6880 Tarm)

Miljøledelse, oplæring af personale, plan for regelmæssig kontrol, fodringskrav vilkår m.m. til IE husdyrbrug er blevet omfattet af generel lovgivning i forbindelse med ændring af godkendelsesbekendtgørelsen pr. 1. januar 2020. Herunder gælder, at IE-brugene årligt senest den 31. december skal indsende informationer til kommunen om følgende (§50):

Krav om indberetning	<ul style="list-style-type: none"> • Logbøger for miljøteknologi • Dokumentation for miljøledelsessystem (§43, stk. 3) • Logbog for gennemførte kontroller (§44, stk. 5) • Dokumentation for overholdelse af fodringskrav (46, stk. 1-3)
-----------------------------	--

Da husdyrbruget på Tøstrupvej 46, 6880 Tarm er et IE-brug skal ovennævnte særregler overholdes på det tidspunkt hvor godkendelsen meddeles.

Nedenfor er de nye særregler, der gælder for IE-brug kort beskrevet (Kapitel 17 i husdyrgodkendelsesbekendtgørelsen)

Krav til IE-brug	<p>IE-brug skal være opmærksom på særlige regler:</p> <ul style="list-style-type: none"> • Krav om miljøledelse skal være opfyldt fra det tidspunkt hvor revurderingen meddeles. • Krav om oplæring af personale og udarbejdelse af oplæringsmateriale. • Krav om udarbejdelse af plan for reparation og vedligeholdelse af udstyr. • Krav om fasefodring. • Krav om anvendelse af energieffektiv belysning. • Krav om reduktion af støvemissioner fra staldanlægget. • Underretningspligt ved manglende overholdelse af miljøgodkendelses vilkår. Den driftsansvarlige skal straks træffe de nødvendige foranstaltninger for at sikre, at vilkårene igen overholdes og straks underrette Ringkøbing-Skjern Kommune. • Krav om årlig indberetning, hvor der skal indsendes logbøger for eventuel miljøteknologi, dokumentation for miljøledelsessystem, logbog for gennemførte kontroller og dokumentation for overholdelse af fodringskrav • Særlige krav ved ophør af IE-brug.
-------------------------	---

Formalia

Lovgrundlag

Miljøgodkendelsen er givet på baggrund af husdyrbrugsloven, hvor krav efter VVM-direktivet, habitatdirektivet og IE-direktivet samt i et vist omfang regler fra miljøbeskyttelsesloven og planlovens landzoneregler varetages.

Miljøgodkendelsen suppleres af generelle regler i husdyrgodkendelsesbekendtgørelsen og den generelle regulering i husdyrgødningsbekendtgørelsen.

Grundlaget for miljøgodkendelsen var på godkendelsestidspunktet:

- Kommuneplan 2017-2029
- Husdyrbrugsloven, Lov om miljøgodkendelse m.v. af husdyrbrug nr. 1572 af 20. december 2006 senest ændret i bekendtgørelse af lov om husdyrbrug og anvendelse af gødning m.v. nr. 520 af 1. maj 2019
- Husdyrgodkendelsesbekendtgørelsen, bekendtgørelse om godkendelse og tilladelse m.v. af husdyrbrug nr. 2256 af 29. december 2020
- Husdyrgødningsbekendtgørelsen Bekendtgørelse om miljøregulering af dyrehold og om opbevaring og anvendelse af gødning nr. 1176 af 23. juli 2020
- Bekendtgørelse af lov om naturbeskyttelse, nr. 240 af 13. marts 2019 (Naturbeskyttelsesloven).
- Bekendtgørelse om udpegning og administration af internationale naturbeskyttelsesområder samt beskyttelse af visse arter nr. 1595 af 6. december 2018
- Bekendtgørelse om affald, nr. 2159 af 9. december 2020 (Affaldsbekendtgørelsen).
- Bekendtgørelse om indretning, etablering og drift af olietanke, rørsystemer og pipelines nr. 1257 af 27. november 2019 (Olietankbekendtgørelsen).

Der gøres opmærksom på, at ansøger selv har ansvar for at indhente nødvendige godkendelser/tilladelser i henhold til anden lovgivning.

Høring og offentliggørelse

Ansøgningsmaterialet har været offentliggjort i 3 uger på Ringkøbing-Skjern Kommunes hjemmeside www.rksk.dk/om-kommunen/annoncering/landbrug fra den 28-09-2020 til den 19-10-2020, hvor der ikke er indkommet bemærkninger til det ansøgte.

Udkastet til miljøgodkendelsen har været i 30 dages høring hos ansøger, konsulent, naboer og ejere og beboere på ejendomme med boliger/bygninger indenfor konsekvenszonen fra 21-06-2021 til 22-07-2021.

Naboer: Ejere og beboer af boliger og bygninger indenfor konsekvensradius på 1194 meter

Matrikulære naboer: Matrikulære naboer i husdyrlovens forstand defineres som ejere af ejendomme, der matrikulært grænser op til den ejendom, hvorpå anlægget er beliggende. Ringkøbing-Skjern kommune vurderer at udvidelser på anlæggene generelt er af underordnet betydning for de matrikulære naboer til ejendommens markarealer. Nabohøringen tager derfor udgangspunkt i den matrikel, hvorpå anlæggene ligger. De naboer til markarealer, som i særlige tilfælde bliver berørt af udvidelsen, bliver inddraget i høringen i henhold til forvaltningslovens almindelige regler om partshøring. Det er i den aktuelle sag vurderet, at der ikke er nogen, som skal inddrages i høringen.

I forbindelse med høringen er der ikke indkommet bemærkninger til det ansøgte.

Afgørelse om miljøgodkendelse vil blive offentliggjort den 26-07-2021 på Ringkøbing-Skjern Kommunes hjemmeside på www.rksk.dk/om-kommunen/annoncering/landbrug.

Klagevejledning

I henhold til Bekendtgørelse af lov om miljøgodkendelse m.v. af husdyrbrug kapitel 7, kan der klages over miljøgodkendelsen af ansøgeren, Miljøministeriet, samt enhver, der må antages, at have en individuel væsentlig interesse i sagens udfald. Der kan desuden klages af de myndigheder og organisationer, der angivet i lovens § 85-87.

Ved klage, kan Miljø- og Fødevarerklagenævnet bestemme, at klagen har opsættende virkning på udnyttelsen.

Udnyttelse af miljøgodkendelsen i klageperioden og imens eventuel klage behandles, sker på eget ansvar.

Ansøgeren vil få besked, hvis der klages over afgørelsen.

For behandling af klager, der indbringes for nævnet, herunder anmodning om genoptagelse, betaler klager et gebyr på 900 kr. for privatpersoners og 1.800 kr. for virksomheders og organisationers vedkommende.

Klagegebyret tilbagebetales, hvis du får helt, eller delvis medhold i din klage, hvis den påklagede afgørelse ændres, eller ophæves, eller klagen afvises, som følge af overskredet frist, manglende klageberettigelse, eller fordi klagen ikke er omfattet af klagenævnets kompetence.

Ønskes afgørelsen prøvet ved domstolene, skal søgsmål ifølge § 90 i Bekendtgørelse af lov om miljøgodkendelse m.v. af husdyrbrug være anlagt inden 6 måneder efter, at sagen er offentliggjort.

Klagefristen er 4 uger og regnes fra datoen for offentliggørelsen. Klagen skal være modtaget og registreret senest den 23.08.2021.

Indsendelse af klage

Det er obligatorisk for klager, at bruge Miljø- og Fødevarerklagenævnets digitale Klageportal, med mindre, du har fået en tilladelse fra Miljø- og Fødevarerklagenævnet, der fritager dig for, at anvende den digitale Klageportal. I nedenstående tekst kan du se, hvordan du skal bruge den digitale Klageportal.

Digital Klageportal

Hvis du ønsker, at klage over denne afgørelse, kan du klage til Miljø- og Fødevarerklagenævnet. Du klager via Klageportalen, som du finder på dette link: <https://naevneneshus.dk/start-din-klage/miljoe-og-foedevareklagenaevnet/>

Klagen sendes gennem Klageportalen til den myndighed, der har truffet afgørelsen. En klage er indgivet, når den er indsendt til Miljø- og Fødevarerklagenævnet, og når du har indbetalt klagegebyret. Du betaler gebyret via elektronisk overførsel eller ved giroindbetaling.

Anmodning om fritagelse for indsendelse, via klageportal

Miljø- og Fødevarerklagenævnet skal, som udgangspunkt, afvise en klage, der ikke er indsendt via Klageportalen. Hvis du ønsker, at blive fritaget for at bruge Klageportalen, skal du sende din klage og en begrundet anmodning til Ringkøbing-Skjern Kommune, Smed Sørensens Vej 1, 6950 Ringkøbing. Ringkøbing-Skjern Kommune videresender herefter anmodningen til Miljø- og Fødevarerklagenævnet, som træffer afgørelse om, hvorvidt din anmodning kan imødekommes.

Hjælp til klage

Miljø- og Fødevarerklagenævnet stiller i et vist omfang, en supportfunktion til rådighed ved oprettelse af en klage. Supportfunktionen kan kontaktes pr. tlf.: 7240 5600, eller på mail: nh@naevneneshus.dk. De kan kontaktes på følgende tidspunkter: man.-fre. 9.00-15.00.

Udnyttelse, kontinuitet og revurdering

En godkendelse efter § 16a i husdyrbrugsloven bortfalder, hvis den ikke er udnyttet inden 6 år efter at godkendelsen er meddelt. Godkendelsen anses for udnyttet, når byggeriet faktisk er afsluttet. Hvis der ikke foreligger et byggeri anses en godkendelse for udnyttet, når det konstateres, at det, der er truffet afgørelse om, faktisk er gennemført.

En udnyttet miljøgodkendelse kan bortfalde helt eller delvist, hvis den efterfølgende ikke har været udnyttet i 3 på hinanden følgende år. Udnyttelsen forudsætter at mindst 25 % af det godkendte produktionsareal udnyttes driftsmæssigt og at den driftsmæssige udnyttelse ikke på noget tidspunkt ophører i 3 på hinanden følgende år. Driftsmæssig udnyttelse kræver, at der er dyr på produktionsarealerne svarende til mindst 50 % af det mulige ifølge dyrevelfærdskravene.

Godkendelser af IE-husdyrbrug tages op til revurdering og ajourføres om nødvendigt af hensyn til udviklingen i den bedste tilgængelige teknik. Den første regelmæssige revurdering foretages, når der er forløbet 8 år fra det tidspunkt, hvor husdyrbruget første gang blev godkendt

Godkendelsen skal dog uanset ovenstående tages op til revurdering, hvis der offentliggøres en BAT-konklusion, der vedrører den væsentligste af husdyrbrugets aktiviteter. Revurderingen skal tilrettelægges, så husdyrbruget kan overholde de på baggrund af BAT-konklusionen ajourførte vilkår senest fire år efter offentliggørelsen af BAT-konklusionen i EU-tidende.

På vegne af Teknik- og Miljøudvalget



Ivan Thesbjerg
Fagleder
Land og Vand, Landbrug
Ringkøbing-Skjern Kommune



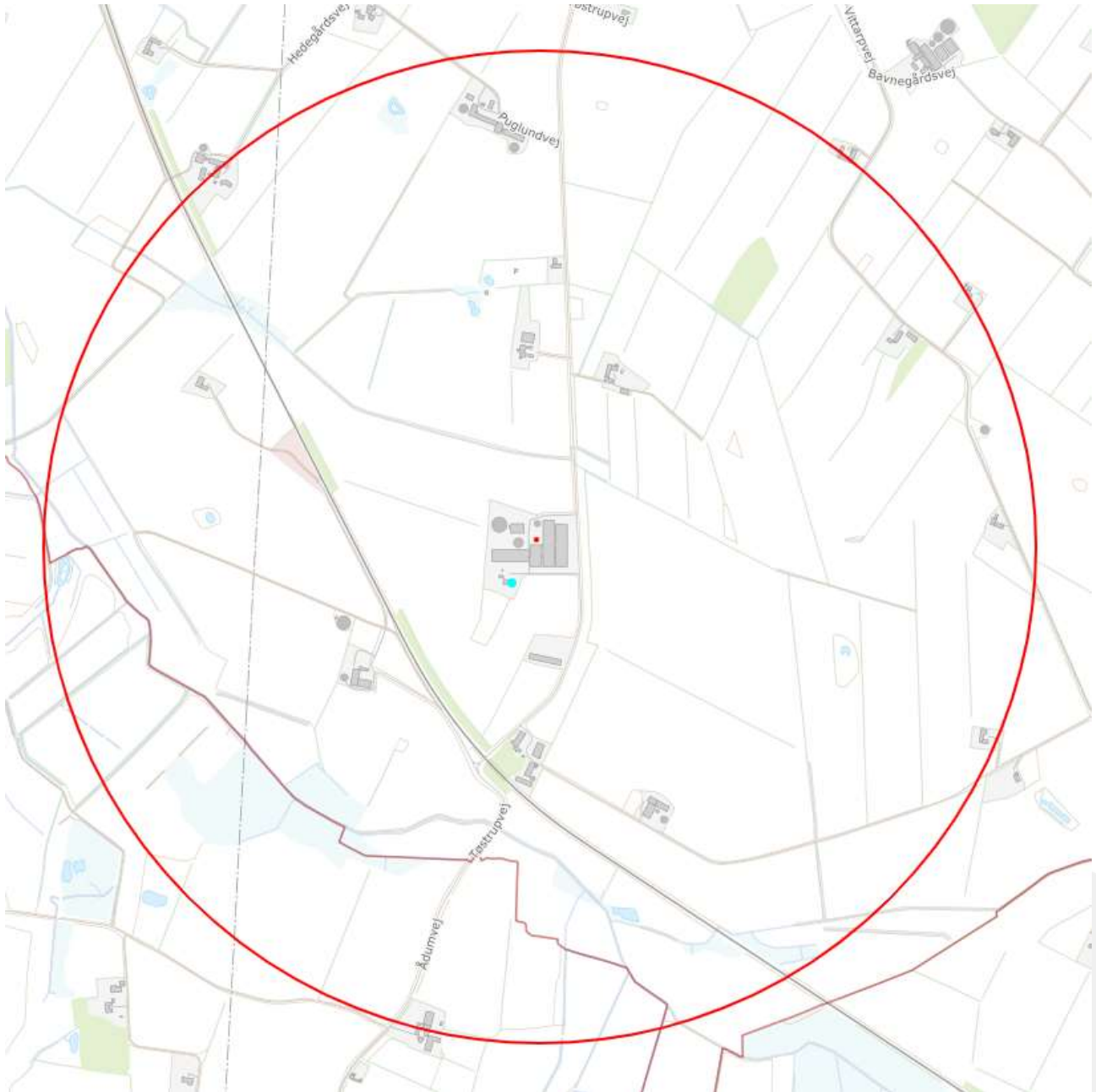
Frank Tolbøll
Miljømedarbejder
Land og Vand, Landbrug
Ringkøbing-Skjern Kommune

Kopi af udkast til miljøgodkendelse er sendt til:

Ansøger:

Konsulent: Heidi B. Wentzlau, e-mail: hbw@sraad.dk

Ejere og beboer af boliger/bygninger inden for konsekvensradius på 1194 meter:



Kopi af miljøgodkendelsen er sendt til:

- Konsulent Heidi B. Wentzlau, SvineRådgivningen I/S, e-mail: hbw@sraad.dk
- Ringkøbing-Skjern museum, Arkæologisk Afdeling v/Torben Egebjerg, e-mail: post@arkvest.dk

- Det økologiske Råd, 2200 København N, e-mail: husdyr@ecocouncil.dk
- Dansk Ornitologisk Forening, e-mail: natur@dof.dk, ringkoebing-skjern@dof.dk
- Sundhedsstyrelsen, e-mail: senord@sst.dk
- Ferskvandsfiskeriforeningen for Danmark, Vormstrupvej 2, 7540 Haderup, e-mail: nb@ferskvandsfiskeriforeningen.dk
- Danmarks Naturfredningsforenings Lokalkomité for Ringkøbing-Skjern Kommune, e-mail: dnringkoebing-skjern-sager@dn.dk
- Danmarks Sportsfiskerforbund, Skyttevej 4, 7182 Bredsten, e-mail: post@sportsfiskerforbundet.dk
- Danmarks Sportsfiskerforbund, e-mail: lbt@sportsfiskerforbundet.dk,
- Friluftsrådet Midt-Vest, e-mail: midtvestjylland@friluftsradet.dk

Miljøkonsekvensrapport

Ansøgningen om miljøgodkendelse skal i henhold til husdyrgodkendelsesbekendtgørelsen omfatte en miljøkonsekvensrapport, idet der er tale om en ansøgning om godkendelse efter § 16 a, stk. 2, i husdyrbrugloven.

Krav til miljøkonsekvensrapport

Miljøkonsekvensrapporten skal mindst omfatte:

- 1) En beskrivelse af det ansøgte med oplysninger om
 - a) det ansøgtes placering, udformning, dimensioner og andre relevante særkender,
 - b) det ansøgtes forventede væsentlige og eventuelle kumulative indvirkninger på miljøet,
 - c) det ansøgtes særkender eller de foranstaltninger, der påtænkes truffet for at undgå, forebygge eller begrænse og om muligt neutralisere forventede væsentlige skadelige indvirkninger på miljøet, og
 - d) den eller de rimelige alternative løsninger, som ansøger har undersøgt, og som relevante for det ansøgte og dets særlige karakteristika, og hovedårsagerne til den eller de valgte løsninger under hensyn til det ansøgtes indvirkninger på miljøet.
- 2) Et samlet, ikke-teknisk resumé af oplysningerne i pkt. 1, og tillige oplysninger om foranstaltninger ved ophør, hvis det ansøgte vedrører et IE-husdyrbrug.

- 3) Oplysning om den kompetente ekspert, der har udarbejdet miljøkonsekvensrapporten.

Ansøger skal ved udarbejdelse af miljøkonsekvensrapporten tage hensyn til tilgængelige resultater af andre relevante vurderinger.

Ansøgers oplysninger i miljøkonsekvensrapporten, skal på en passende måde påvise, beskrive og vurdere det ansøgtes væsentlige direkte og indirekte virkninger i forhold til:

- 1) befolkningen og menneskers sundhed,
- 2) biologisk mangfoldighed med særlig vægt på kategori 1- og 2-natur samt bilag IV-arter,
- 3) jordarealer, jordbund, vand, luft og klima,
- 4) materielle goder, kulturarv og landskabet,
- 5) samspillet mellem to, flere eller alle faktorer efter nr. 1-4 og
- 6) sårbarhed i forhold til risici for større ulykker eller katastrofer som følge af faktorerne efter nr. 1-5.

Gennemgang af miljøkonsekvensrapport

Ringkøbing-Skjern Kommune skal i henhold til husdyrgodkendelsesbekendtgørelsen gennemgå miljøkonsekvensrapporten med inddragelse af den fornødne ekspertise og kan i fornødent omfang indhente yderligere oplysninger fra ansøger til opfyldelse af kravene.

Miljøkonsekvensrapport, ansøgningen i Husdyrgodkendelse.dk, BAT-redegørelse og beredskabsplan er gennemgået.

Det er Ringkøbing-Skjern Kommunes samlede vurdering, at ansøger og dennes konsulent har leveret tilstrækkelige oplysninger til, at der kan gennemføres en miljøvurdering af det ansøgte.

Det oplyses, at der er ikke alternative placeringsmuligheder for tilbygningerne, da det logistiskmæssigt giver bedst mening, at bygge som ansøgt. Ringkøbing-Skjern Kommune er enig i denne vurdering.

Miljøvurderingen

I henhold til husdyrgodkendelsesbekendtgørelsen skal Kommunalbestyrelsen ved afgørelsen om godkendelse efter § 16 a i husdyrbrugloven vurdere, om den ansøgte etablering, udvidelse eller ændring af husdyrbruget kan indebære væsentlig virkning på miljøet, herunder i forhold til omgivelsernes sårbarhed og kvalitet, i forhold til navnlig

- 1) landskabelige værdier,
- 2) natur med dens bestande af vilde planter og dyr og deres levesteder, herunder områder, der er beskyttet mod tilstandsændringer eller fredet, udpeget som internationalt naturbeskyttelsesområde eller udpeget som særlig sårbart over for næringsstofpåvirkning,
- 3) jord, grundvand og overfladevand, og
- 4) lugt-, støj-, rystelses-, støv-, flue-, transport- og lysgener, uhygiejniske forhold, affaldsproduktion m.v.

Kommunalbestyrelsen skal ved vurderingen inddrage alle etableringer, udvidelser og ændringer af husdyrbruget, der er godkendt, tilladt eller afgjort efter anmeldelse inden for de seneste 8 år før kommunalbestyrelsens afgørelse.

Erhvervsmæssigt nødvendig for ejendommens drift som landbrugsejendom.

Ansøgningen omfatter opførelse af en ny staldbygning på ca. 1378 m² (scenarie 1) i tilknytning til de eksisterende bygninger og opførelse af ny gyllebeholder på 4000 m² (scenarie 1 og 2). Husdyrbrugets produktion af smågrise øges med opførelse af den nye stald.

Ringkøbing-Skjern Kommune vurderer, at de nye bygninger er en naturlig udvidelse af husdyrbruget, som er erhvervsmæssig nødvendig for ejendommens drift som landbrugsejendom.

Beskrivelse af husdyrbruget

Ansøgt drift

Stalde og produktioner						
Staldnavn	Staldstørrelse (m ²)	Ventilation	Kildehøjde	Produktion	Antal måneder udegående	Produktionsareal (m ²)
Ansøgt drift						
Drægtighedsstald 2009	1493	Mekanisk ventilation	6 m	(#325603) Søer, golde og drægtige. Løsgående, delvis spaltegulv	0	1346
Løbeafdeling	628	Mekanisk ventilation	6 m	(#326391) Søer, golde og drægtige. Løsgående dybstrøelse	0	37
				(#326390) Søer, golde og drægtige. Løsgående, delvis spaltegulv	0	106
				(#325605) Søer, golde og drægtige. Individuel opstaldning, delvis spaltegulv	0	212
Smågrisestald	1248	Mekanisk ventilation	6 m	(#326408) Slagtesvin. Delvist spaltegulv, 50 - 75 % fast gulv	0	177
				(#325607) Smågrise. Toklimastald, delvis spaltegulv	0	806
Farestald	961	Mekanisk ventilation	6 m	(#325609) Søer, diegivende. Kassestier, delvis spaltegulv	0	749
Drægtighedsstald	658	Mekanisk ventilation	6 m	(#325611) Søer, golde og drægtige. Løsgående, dybstrøelse + spaltegulv	0	500
Løbestald 2009	844	Mekanisk ventilation	6 m	(#325613) Søer, golde og drægtige. Individuel opstaldning, delvis spaltegulv	0	466
Smågrisestald 2009	1378	Mekanisk ventilation	6 m	(#325615) Smågrise. Toklimastald, delvis spaltegulv	0	1058
Amme køer	64	Naturlig ventilation	3 m	(#325621) Flexgruppe: Alle kvæg; Dybstrøelse	0	64
Farestald 2009	1359	Mekanisk ventilation	6 m	(#325623) Søer, diegivende. Kassestier, delvis spaltegulv	0	1048
Ny smågrisestald 2020	1378	Mekanisk ventilation	6 m	(#326442) Smågrise. Toklimastald, delvis spaltegulv	0	1058
Sum						7627

Den nye smågrisestald (scenarie 1) skal anvendes til smågrise. Der ønskes en tilbygning med samme mål som smågrisestalden fra 2009.

Områder, hvor dyrene ikke kan opholde sig og/eller ikke har mulighed for at gødningsafsætte, medregnes ikke som produktionsareal. I nedenstående tabel er der en oversigt over fratrukne arealer og deres anvendelse.

Staldnavn	Fraregnet areal m ²	Fraregnet areal anvendelse
-----------	--------------------------------	----------------------------

Drægtighedsstald 2009	147	Gangarealer
Løbeafdeling	273	Gangarealer
Smågrisestald	265	Gangarealer
Farestald	212	Gangarealer
Drægtighedsstald	158	Gangarealer
Løbestald 2009	378	Gangarealer
Smågrisestald 2009	320	Gangarealer
Ammekøer	0	
Farestald 2009	311	Gangarealer
Ny smågrisestald 2020	320	Gangarealer

Nudrift

Nudrift						
Drægtighedsstald 2009	1493	Mekanisk ventilation	6 m	(#325604) Søer, golde og drægtige. Løsgående, delvis spaltegulv	0	1346
Løbeafdeling	628	Mekanisk ventilation	6 m	(#330594) Søer, golde og drægtige. Individuel opstaldning, delvis spaltegulv	0	212
				(#330593) Søer, golde og drægtige. Løsgående, delvis spaltegulv	0	106
				(#330592) Søer, golde og drægtige. Løsgående dybstrøelse	0	37
Smågrisestald	1248	Mekanisk ventilation	6 m	(#330596) Smågrise. Toklimastald, delvis spaltegulv	0	806
				(#330595) Slagtesvin. Delvist spaltegulv, 50 - 75 % fast gulv	0	177
Farestald	961	Mekanisk ventilation	6 m	(#325610) Søer, diegivende. Kassestier, delvis spaltegulv	0	749

Drægtighedsstald	658	Mekanisk ventilation	6 m	(#325612) Søer, golde og drægtige. Løsgående, dybstrøelse + spaltegulv	0	500
Løbestald 2009	844	Mekanisk ventilation	6 m	(#325614) Søer, golde og drægtige. Individuel opstaldning, delvis spaltegulv	0	466
Smågrisestald 2009	1378	Mekanisk ventilation	6 m	(#325616) Smågrise. Toklimastald, delvis spaltegulv	0	1058
Amme køer	64	Naturlig ventilation	3 m	(#325618) Flexgruppe: Alle kvæg; Dybstrøelse	0	64
Farestald 2009	1359	Mekanisk ventilation	6 m	(#325624) Søer, diegivende. Kassestier, delvis spaltegulv	0	1048
Sum						6569

Nudriften er godkendt i tillæg til miljøgodkendelse dateret 13-01-2017 og består af 1.300 årssøer og 42.500 smågrise fra 7,2 – 30 kg i eksisterende stalde. Dette dyrehold er revurderet 24-02-2017

Tidligere godkendelser:

§12 miljøgodkendelse

27. august 2008

1.200 årssøer, 31.700 smågrise fra 8,5-30 kg

Tilladelse til opførelse af 3 nye staldanlæg, udvidelse af eksisterende staldanlæg, etablering af 2 nye gyllebeholdere med teltoverdækning, etablering af 2 stålsiloer og separationsanlæg til gylle.

1. tillæg til §12 miljøgodkendelsen

4. august 2010

1.300 årssøer, 35.200 smågrise fra 8,5-30 kg

Udvidelse af dyrehold i eksisterende ramme, Udtagelse af separationsanlæg

8-års drift

8 års drift						
Drægtighedsstald 2009	1493	Mekanisk ventilation	6 m	(#330597) Søer, golde og drægtige. Løsgående, delvis spaltegulv	0	1346
Løbeafdeling	628	Mekanisk ventilation	6 m	(#330600) Søer, golde og drægtige. Individuel opstaldning, delvis spaltegulv	0	212
				(#330599) Søer, golde og drægtige. Løsgående, delvis spaltegulv	0	106
				(#330598) Søer, golde og drægtige. Løsgående dybstrøelse	0	37
Smågrisestald	1248	Mekanisk ventilation	6 m	(#330602) Smågrise. Toklimastald, delvis spaltegulv	0	806
				(#330601) Slagtesvin. Delvist spaltegulv, 50 - 75 % fast gulv	0	177
Farestald	961	Mekanisk ventilation	6 m	(#330603) Søer, diegivende. Kassestier, delvis spaltegulv	0	749
Drægtighedsstald	658	Mekanisk ventilation	6 m	(#330604) Søer, golde og drægtige. Løsgående, dybstrøelse + spaltegulv	0	500
Løbestald 2009	844	Mekanisk ventilation	6 m	(#330605) Søer, golde og drægtige. Individuel opstaldning, delvis spaltegulv	0	466
Smågrisestald 2009	1378	Mekanisk ventilation	6 m	(#330606) Smågrise. Toklimastald, delvis spaltegulv	0	1058
Amme køer	64	Naturlig ventilation	3 m	(#330607) Flexgruppe: Alle kvæg; Dybstrøelse	0	64
Farestald 2009	1359	Mekanisk ventilation	6 m	(#330610) Søer, diegivende. Kassestier, delvis spaltegulv	0	1048
Sum						6569

8 års driften er baseret på en §12 miljøgodkendelse fra 27-08-2008 med tilladelse til 1200 årssøer og 31.700 smågrise fra 8,5- 30kg.

Produktioner med miljøteknologi

Produktion	Beskrivelse af miljøteknologi	Driftstimer pr. år	NH ₃ -N effekt (%)	Lugteffekt (%)
Ansøgt drift				

<p>(#325603) Søer, golde og drægtige. Løsgående, delvis spaltegulv</p>	<p>1520 m2 gyllekanal med træk og slip (40 cm dybe kummer): 20 Watt / m2 => 18,4% reduktion i driftstiden // <u>Ny formel 2018 => 15,4%</u> (Farestalde 440 m2; klimastalde; nye: 400 m2; løbeafd. + dr.stald; kummer; 320 m2 Drægtighedsstald, kummer 360 m2) Varmepumpernes driftstid hver: ca. 3000 driftstimer / år. Gens. reduktions% over året: 6,3% // <u>Ny formel 2018 => 5,27%</u></p>	8760	9,7
	<p>385 m2 kanal med skraber (Drægtighedsstald) 24 Watt / m2 => 31,4% reduktion i driftstiden // <u>Ny formel 2018 => 25,2%</u> Varmepumpernes driftstid hver: ca. 3000 driftstimer / år. Gens. reduktions% over året: 10,70% // <u>Ny formel 2018 => 9,70%</u> Varmepumperne skal have en minimum køleeffekt på 20 Watt/m2 x 1520 m2 + 24 Watt/ m2 x 385 m2 = 39.640 Watt.</p>		
<p>(#325613) Søer, golde og drægtige. Individuel opstaldning, delvis spaltegulv</p>	<p>1520 m2 gyllekanal med træk og slip (40 cm dybe kummer): 20 Watt / m2 => 18,4% reduktion i driftstiden // <u>Ny formel 2018 => 15,4%</u> (Farestalde 440 m2; klimastalde; nye: 400 m2; løbeafd. + dr.stald; kummer; 320 m2 Drægtighedsstald, kummer 360 m2) Varmepumpernes driftstid hver: ca. 3000 driftstimer / år. Gens. reduktions% over året: 6,3% // <u>Ny formel 2018 => 5,27%</u></p>	8760	5,3
	<p>385 m2 kanal med skraber (Drægtighedsstald) 24 Watt / m2 => 31,4% reduktion i driftstiden // <u>Ny formel 2018 => 25,2%</u> Varmepumpernes driftstid hver: ca. 3000 driftstimer / år. Gens. reduktions% over året: 10,70% // <u>Ny formel 2018 => 9,70%</u> Varmepumperne skal have en minimum køleeffekt på 20 Watt/m2 x 1520 m2 + 24 Watt/ m2 x 385 m2 = 39.640 Watt.</p>		

Produktion	Beskrivelse af miljøteknologi	Driftstimer pr. år	NH ₃ -N effekt (%)	Lugteffekt (%)
Ansøgt drift				

1520 m2 gyllekanal med træk og slip (40 cm dybe kummer):
 20 Watt / m2 => 18,4% reduktion i driftstiden // **Ny formel 2018 => 15,4%**
 (Farestalde 440 m2; klimastalde; nye: 400 m2; løbeafd . + dr.stald; kummer; 320 m2 Drægtighedsstald, kummer 360 m2)
 Varmepumpernes driftstid hver: **ca. 3000 driftstimer / år**.
 Gens. reduktions% over året: 6,3% // **Ny formel 2018 => 5,27%**

(#325615) Smågrise. Toklimastald, delvis spaltegulv 8760 5,3

385 m2 kanal med skraber (Drægtighedsstald)
 24 Watt / m2 => 31,4% reduktion i driftstiden // **Ny formel 2018 => 25,2%**
 Varmepumpernes driftstid hver: **ca. 3000 driftstimer / år**.
 Gens. reduktions% over året: **10,70%** // **Ny formel 2018 => 9,70%**
 Varmepumperne skal have en minimum køleeffekt på 20 Watt/m2 x 1520 m2 + 24 Watt/ m2 x 385 m2 = 39.640 Watt.

1520 m2 gyllekanal med træk og slip (40 cm dybe kummer):
 20 Watt / m2 => 18,4% reduktion i driftstiden // **Ny formel 2018 => 15,4%**
 (Farestalde 440 m2; klimastalde; nye: 400 m2; løbeafd . + dr.stald; kummer; 320 m2 Drægtighedsstald, kummer 360 m2)
 Varmepumpernes driftstid hver: **ca. 3000 driftstimer / år**.
 Gens. reduktions% over året: 6,3% // **Ny formel 2018 => 5,27%**

(#325623) Søer, diegivende. Kassestier, delvis spaltegulv 8760 5,3

385 m2 kanal med skraber (Drægtighedsstald)
 24 Watt / m2 => 31,4% reduktion i driftstiden // **Ny formel 2018 => 25,2%**
 Varmepumpernes driftstid hver: **ca. 3000 driftstimer / år**.
 Gens. reduktions% over året: **10,70%** // **Ny formel 2018 => 9,70%**
 Varmepumperne skal have en minimum køleeffekt på 20 Watt/m2 x 1520 m2 + 24 Watt/ m2 x 385 m2 = 39.640 Watt.

Gødningsoptbevaringsanlæg

Navn	Lagertype	Yderligere oplysninger	Bedste tilgængelige opbevaringsteknik	Dimension	Areal (m ²)
Ansøgt drift					
Gyllebeholder - 1900 kbm	Flydende			højde: 4,2 m, diameter: 24	431
Gyllebeholder - 4300 kbm	Flydende			højde: 4 m, diameter: 38 m	990
Ny gyllebeholder - 4000 kbm	Flydende				1020
Nudrift					
Gyllebeholder - 1900 kbm	Flydende			højde: 4,2 m, diameter: 24	431
Gyllebeholder - 4300 kbm	Flydende			højde: 4 m, diameter: 38 m	990
8 års drift					
Gyllebeholder - 1900 kbm	Flydende			højde: 4,2 m, diameter: 24	431
Gyllebeholder - 4300 kbm	Flydende			højde: 4 m, diameter: 38 m	990

Der etableres en ny gyllebeholder på 4000 m³ (scenarie 1 og 2).

Opbevaringsanlæg med miljøteknologi

Lagernavn	Beskrivelse af miljøteknologi	NH ₃ -N effekt (%)
Ansøgt drift		
Gyllebeholder - 1900 kbm	Navn: OverdækningFast EffektNh3 = [50]	50,0
Gyllebeholder - 4300 kbm	Navn: OverdækningFast EffektNh3 = [50]	50,0
Nudrift		
Gyllebeholder - 1900 kbm	overdækning	50,0
Gyllebeholder - 4300 kbm	Navn: OverdækningFast EffektNh3 = [50]	50,0
8 års drift		
Gyllebeholder - 4300 kbm	Overdækning	50,0

Lagerregnskab og opbevaringskapacitet

Udover husdyrgødning samt vand fra produktionen tilledes vand fra befæstede arealer.

Husdyrgødningen opbevares i fortank, eksisterende gyllebeholdere og i kanaler under stald. Den samlede opbevaringskapacitet på ejendommen svarer til > 13.900 m³.

Lokalisering

Forbudszoner

Indenfor forbudszonerne må der ikke etableres nybyggeri (husdyranlæg og gødnings- og ensilageopbevaringsanlæg) eller udvidelser/ændringer i eksisterende bygninger, der medfører forøget forurening.

Område	Afstandskrav	Afstand målet fra nybyggeri/bygning, hvor ændringen eller udvidelsen sker
By – og sommerhuszoner	50 meter	>50 meter
Lokalplanområder	50 meter	>50 meter
Nabobeboelsesbygninger	50 meter	>50 meter
Afstand til kategori 1-natur og kategori 2-natur*	10 meter	>10 meter

* Ensilageopbevaringsanlæg er ikke omfattet af kravet

Der er intet nybyggeri eller ændringer/udvidelser i de eksisterende bygninger indenfor forbudszonerne.

Afstandskrav

Til husdyranlæg generelt (stald, opbevaringslager og/eller ensilage- opbevaringsanlæg) er der faste afstandskrav for at beskytte imod forurening eller væsentlige gener fra anlæggene.

Afstandskravene gælder kun for nybyggeri, og eksisterende anlæg er derfor ikke omfattet af bestemmelsen.

Type	Afstandskrav (m)	Mindste afstand til anlæg (m)
Vandforsyning til < 10 ejendomme	25	>25
Vandforsyning til > 10 ejendomme	50	>50
Vandløb, dræn og søer * ¹	15	>15
Offentlig vej, privat fællesvej	15	>15
Levnedsmiddelvirksomhed	25	>25
Beboelse på samme ejendom * ²	15	>15
Naboskel	30	>30

*¹ Fra åbne vandløb og til søer med et areal, der er større end 100 m² skal der være mere end 100 meter til opbevaringsanlæg for flydende husdyrgødning.

De lovpligtige afstandskrav er ifølge ansøgningens oplysninger overholdt.

Da de lovpligtige afstandskrav er overholdt, vurderes anlægget derfor, placeringsmæssigt, ikke at give væsentlige gener for omgivelserne eller væsentlig risiko for forurening.

Beskyttelseslinjer

Naturbeskyttelseslovens bestemmelser om bygge- og beskyttelseslinjer skal sikre, at de nærmeste omgivelser ved søer og åer samt omkring fortidsminder, skove og kirker friholdes for bebyggelse eller andre væsentlige landskabelige indgreb.

Der er ved behandlingen af sagen taget stilling til nedenstående beskyttelseslinjer, og det er med X angivet, om nybyggeri på ejendommen ligger indenfor eller udenfor linjerne.

Beskyttelseslinje	Indenfor (x)	Udenfor (x)	Beskyttelseslinje	Indenfor (x)	Udenfor (x)
Klitfredede arealer		x	Skove		x
Strand		x	Fortidsminder		x
Søer		x	Kirker		x
Vandløb		x			

Det er på baggrund af ovenstående Ringkøbing-Skjern Kommunes vurdering, at husdyrbrugets anlæg ikke er i modstrid med de hensyn, der skal tages i forhold til ovennævnte emner.

Samlet vurdering af lokalisering

Idet husdyrbruget ligger udenfor forbudszoner, alle afstandskrav er og anlæggets placering ikke er i strid med beskyttelseslinjer, er det Ringkøbing-Skjern kommunes vurdering, at husdyrbruget ikke placeringsmæssigt vil give anledning til væsentlige gener for omgivelserne eller væsentlig risiko for forurening.

Påvirkning af landskab

Husdyrbruget ligger uden for de områder, som i kommuneplanen er udpeget som geologiske interesseområder, bevaringsværdige landskaber, større uforstyrrede landskaber og værdifulde kulturmiljøer.

Landskabsvurdering

Husdyrbruget ligger i landskabstypen Varde Bakkeø landbrugslandskab

Varde Bakkeø landbrugslandskab er karakteriseret ved et langstrakt og fladt eller jævnt faldende terræn og en meget ensartet topografi. Det kan være store åbne arealer eller mindre, afgrænset af læhegsstruktur. Det er en robust landskabstype og er dermed som udgangspunkt egnet for nyplacering eller udvidelse af eksisterende landbrug.

.

Bygningsbeskrivelse

Den nye smågrisestald opføres i tilknytning til den eksisterende bygningsmasse og i samme stil som den eksisterende smågrisestald. Derfor vil hele ejendommen fremstå som en samlet enhed efter udvidelsen.

Der skabes sammenhæng mellem nye og gamle bygninger ved at arbejde med en gennemgående farveholdning og materialevalg.

For at fremme byggeriets indpasning i landskabet stilles vilkår til et afdæmpet valg af farvenuance samt brug af ikke reflekterende materialer.

Beplantning:

Der findes eksisterende læhegn mod nordvest, vest og sydvest

Etablering af den nye gyllebeholder vil gennembryde den eksisterende beplantning mod nord. Der er stillet vilkår om etablering af ny slørende beplantning nord for den nye gyllebeholder.

Landskabet er et åbent landbrugslandskab, hvor spredte læhegn/punktbeplantninger/skovbevoksninger adskiller marker og den spredte bebyggelse i området ligger i forbindelse med eksisterende beplantning.

Det betyder, at der er mange udsigts- og indsigtslinjer i landskabet.

Ejendommen er (delvis) skjult mod nordvest, vest og sydvest.

Ejendommen er synlig mod nordøst, øst og sydøst.

Beplantning udgør et betydningsfuldt element ved at relatere et bygningsanlæg til landskabet og visuelt binde det til jordoverfladen og skabe et harmonisk anlæg.

Især beplantningen op til og omkring bygningerne har betydning for helhedsbilledet i forhold til omgivelser og landskabet. Sammen med stillingtagen til materialer og farver er beplantning vigtigt for staldanlægs miljø ude og inde samt for den visuelle opfattelse af byggeriet i sig selv og i tilknytning til dets omgivelser.

Samlet vurdering af påvirkningen af landskab

Det er på baggrund af ovenstående Ringkøbing-Skjern Kommunes samlede vurdering, at det ansøgte husdyrbrug ikke er i modstrid med ønsket om at bevare det åbne landskab og beskytte de landskabelige hensyn, der er beskrevet i kommuneplanens retningslinjer for udviklingen af Ringkøbing-Skjern Kommune. Husdyrbruget vurderes således, hverken at skæmme landskabet, have synlige langtrækkende konsekvenser for landskabet, eller på anden vis påvirke de landskabelige værdier væsentligt.

Påvirkning af vilde planter og dyr.

Ammoniak påvirkning af natur

Påvirkningen af natur med dens bestande af vilde planter og deres levesteder, herunder områder, der er beskyttet mod tilstandsændringer eller fredet, udpeget som internationalt naturbeskyttelsesområde eller udpeget som særlig sårbart over for næringsstofpåvirkning vurderes på baggrund af følgende

Den maksimale tilladte totaldeposition af ammoniak på ammoniakfølsomme naturområder omfattet af § 7 stk. 1, nr. 1 og 2, i bekendtgørelse af lov om miljøgodkendelse m.v. af husdyrbrug.

Den maksimale tilladte merdeposition af øvrige ammoniakfølsomme naturområder efter konkret vurdering, jf. § 29, i bekendtgørelse om godkendelse og tilladelse m.v. af husdyrbrug.

Kategori 1-Natur

§ 7, stk. 1, nr. 1, omfatter nærmere bestemte ammoniakfølsomme naturtyper beliggende inden for Internationale Naturbeskyttelsesområder. De Natura 2000-naturtyper, som omfattes af § 7, stk. 1, nr. 1, er afgrænset til de ammoniakfølsomme Natura 2000-naturtyper, som indgår i udpegningsgrundlaget for området og er kortlagte af Naturstyrelsen i forbindelse med Natura 2000 planlægningen. Desuden omfatter § 7, stk.1, nr. 1 heder og overdrev inden for Internationale Naturbeskyttelsesområder, som er beskyttet efter naturbeskyttelsesloven § 3.

Kategori 2-Natur

§ 7, stk. 1, nr. 2, omfatter nærmere bestemte ammoniakfølsomme naturtyper, der er beliggende uden for Internationale Naturbeskyttelsesområder. Det drejer sig om naturtyperne: Højmoser, lobeliesøer, samt heder større end 10 ha, som er omfattet af naturbeskyttelseslovens § 3 og overdrev større end 2,5 ha, som er omfattet af naturbeskyttelseslovens § 3.

Kategori 3-Natur

For ammoniakfølsomme naturtyper, som ikke er omfattet af ovenstående Kategori 1- og 2-Natur, skal kommunen foretage en konkret vurdering af, om der skal fastsættes krav.

Kommunen skal konkret vurdere, følgende beskyttede ammoniakfølsomme naturtyper uden for de Internationale Naturbeskyttelsesområder, der ikke er omfattet af § 7 stk. 1, nr. 1 og 2: Det drejer sig om heder, moser og overdrev, som er beskyttet efter naturbeskyttelseslovens § 3.

Kommunen skal også konkret vurdere ammoniakfølsomme skove, der ligger uden for de Internationale Naturbeskyttelsesområder.

Ved den konkrete vurdering af, om der er tale om særlige regionale, eller lokale naturinteresser og ved vurdering af, om der skal stilles krav til den maksimale N-merdeposition på naturområder omfattet af Kategori 3-Natur, skal kommunen inddrage følgende fire kriterier:

1. Det aktuelle naturområdes status i kommuneplanen, herunder særligt, om det aktuelle ammoniakfølsomme naturområde er omfattet af kommuneplanens udpegning af særligt værdifulde naturområder, rekreative områder og/eller værdifulde kulturmiljøer, samt kommuneplanens retningslinjer for varetagelsen af naturbeskyttelsesinteresserne, de rekreative interesser og de kulturhistoriske interesser.
2. Om de aktuelle områder er omfattet af fredning, handleplan for naturpleje, eller anden planlagt naturindsats.
3. Det aktuelle naturområdes naturkvalitet.
4. Kvælstofbidrag fra området fra andre kilder (fx markbidrag), herunder, for så vidt angår skove, om de gødskes.

Kravene til ammoniakdepositionen er forskellige i de tre kategorier. Kravene fremgår af nedenstående tabel. Med »totaldeposition« menes ammoniakdepositionen fra stald og lager fra hele husdyrbruget (både fra den ansøgte og eksisterende drift), mens der med »merdeposition« menes ændringen i ammoniakdepositionen fra husdyrbrugets anlæg (stald og lager), som følge af det ansøgte.

Naturtyper	Fastsat beskyttelsesniveau
------------	----------------------------

Kategori 1. § 7 stk. 1, nr. 1	Max. totaldeposition afhængig af antal husdyrbrug i nærheden*): 0,2 kg N/ha/år ved > 1 husdyrbrug 0,4 kg N/ha/år ved 1 husdyrbrug 0,7 kg N/ha ved 0 husdyrbrug.
Kategori 2. § 7 stk. 1, nr. 2	Max. totaldeposition på 1,0 kg N/ha pr. år
Kategori 3. Heder, moser og overdrev, som er beskyttet af naturbeskyttelseslovens § 3 og ammoniakfølsomme skove.	Max. merdeposition på 1,0 kg N/ha pr. år. Kommunen kan tillade en merdeposition, der er større end 1,0 kg N/ha pr. år, men ikke stille krav om mindre merdeposition end 1,0 kg N/ha pr. år.

Påvirkningen af nærmeste Kategori 1-Natur (Scenarie 1 og 2)

I kraft af den store afstand (mere end 3 km) til kategori 1 naturområdet Lønborg Hede er det vurderet, at udvidelsen, samt det samlede husdyrbrug ikke vil medføre en væsentlig ammoniakpåvirkning af nærmeste Kategori 1-Natur.

Kommunen vurderer samtidig, at der ikke er andre kategori 1 naturområder, som vil blive væsentlig påvirket af udvidelsen af husdyrbruget. Det begrundes i de meget store afstande til de andre kategori 1 naturområder.

Påvirkningen af nærmeste Kategori 2-Natur (Scenarie 1 og 2)

Det nærmeste Kategori 2 område er Vallund Hede, som ligger ca. 2,3 km vest for fra de nærmeste anlæg på husdyrbruget. Naturområdet er et hedeareal på ca 27 hektar (Se Bilag 7). Tålegrænsen for hede vurderes til at være mellem 10-20 kg N /ha/år.

Ringkøbing-Skjern Kommune er allerede belastet med atmosfærisk kvælstof, der kan udgøre en trussel for den beskyttede natur. Denne belastning kaldes baggrundsbelastningen og er, ifølge Nationalt Center for Miljø og Energi (DCE) i 2018, beregnet til 14,7 – 15,06 kg N/ha/år i området omkring naturarealet.

Det betyder, at den nederste tålegrænse er overskredet.

En beregning af ammoniakdepositionen til området viser, at totaldepositionen til området fra det samlede produktionsanlæg maksimalt vil være på 0 kg N/ha/år.

Beskyttelsesniveauet for Kategori 2-Natur er fastsat til en samlet belastning fra husdyrbruget på maksimalt 1,0 kg N/ha/år. Da totalbelastningen af naturområdet vil ligge under 1,0 kg N/ha/år, er beskyttelsesniveauet til det konkrete naturområde overholdt.

Påvirkningen af nærmeste Kategori 3-Natur og øvrig natur (Scenarie 1 og 2)

Vurderingen foretages på værdier fra scenarie 1, som har den højeste udledning af ammoniak og dermed den største potentielle påvirkning.

Inden for 1.000 meter fra staldanlægget er der registreret hede/moser og potentielt ammoniak følsom skov. Moser, heder, enge, strandenge, søer og overdrev er omfattet af § 3 i Naturbeskyttelsesloven, som beskytter disse naturområder imod tilstandsændringer.

Kategori 3 natur er heder under 10 ha, overdrev under 2,5 ha, samt moser og ammoniakfølsomme skove.

Kategori 3-naturområderne og øvrigt §3 beskyttet natur indenfor 1.000 meter fra staldanlægget er angivet i tabellen nedenfor:

Naturtype	Afstand fra anlæg meter	Retning	Merbelastning Kg N/ha (ansøgt i forhold til:)		Målsætning i Kommuneplan
			Nudrift	8-årsdrift	
Hede	400	V	0,1	0,1	C
Mose	600	SV	0,0	0,0	C
Mose	720	S	0,0	0,0	C
Mose	530	N	0,2	0,2	C
Mose	790	NØ	0,1	0,1	C

Der er tre overordnede målsætninger for naturbeskyttelsesområderne i kommuneplanen (Kommuneplanen kan ses på www.rksk.dk):

	A-målsatte	B-målsatte	C-målsatte
Mål	Områderne bevares med deres sjældne plante-og dyreliv intakt, og der gøres en særlig indsats for at videreudvikle naturværdierne	Der arbejdes aktivt for en gunstig bevaringsstatus for områdernes plante- og dyreliv	Der arbejdes for at bevare en god biologisk tilstand af de målsatte områder

Beskyttelsesniveauet for Kategori 3-Natur er fastsat til en merbelastning på 1,0 kg N/ha/år med mulighed for, at der kan tillades en højere merdeposition, hvis kommunen vurderer, at det konkrete naturområde kan tåle det.

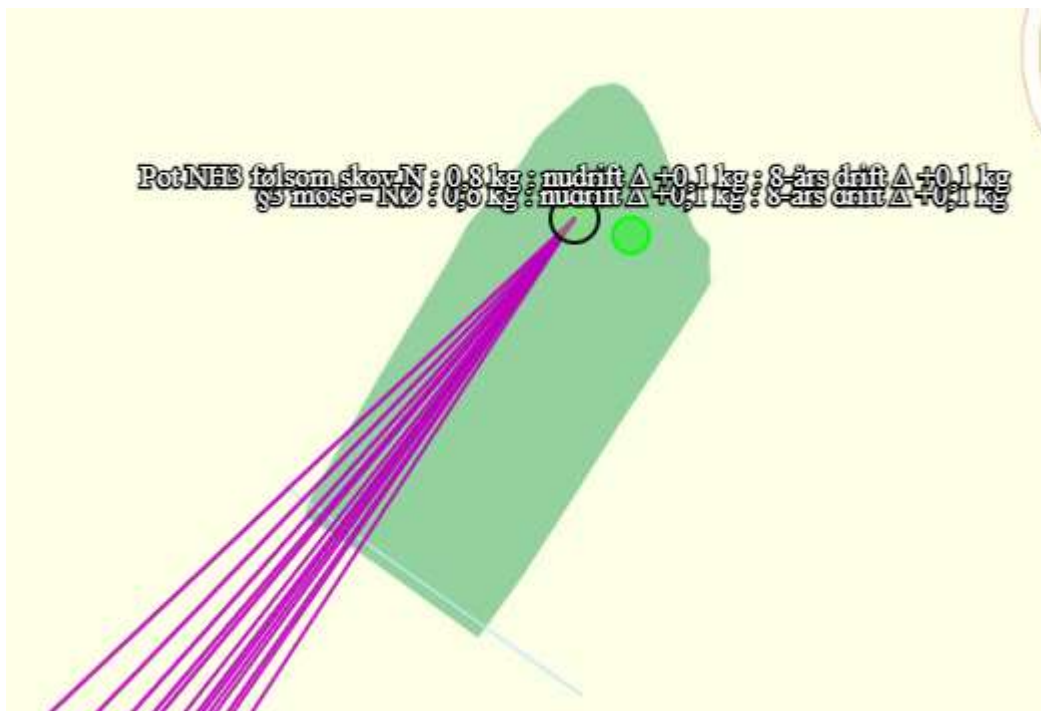
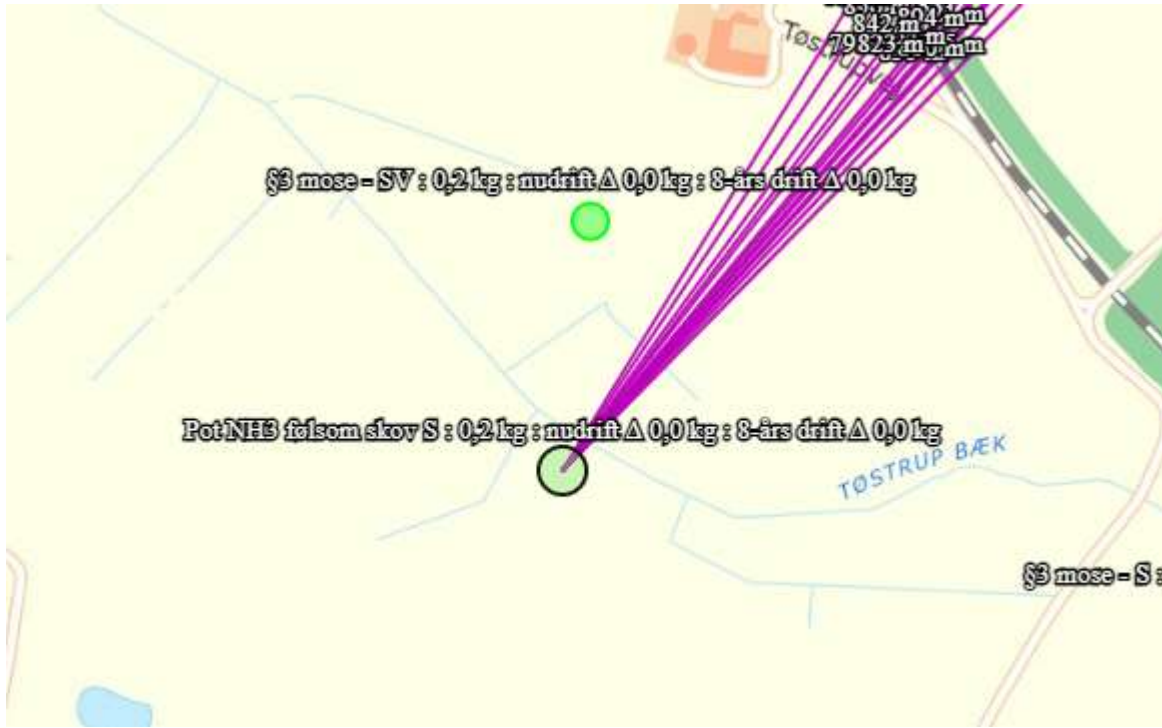
Idet merbelastningen til Kategori 3-Natur områderne ligger under 1,0 kg N/ha/år, er beskyttelsesniveauet overholdt til Kategori 3-Natur.

Baggrundsbelastningen lå i 2018 på 13,7 – 14,7 kg N/ha/år. De nærmeste marker ligger ca. få meter fra naturområderne. Da der som hovedregel, generelt er krav om nedfældning af flydende husdyrgødning i sort jord og på græsmarker, vurderes markbidraget at være væsentligt under 1 kg N/ha/år. En yderligere belastning af området større end 1 kg N/ha/år vurderes at være væsentlig.

Ammoniakfølsomme skove: (scenarie 1 og 2)

Der er registreret 2 områder med potentielt ammoniakfølsomme skov – gammel skovjordbund inden for 1.000 meter fra husdyrbruget. Ammoniakfølsomme skove på gammel skovbundjord, er skove med en lang kontinuitet, som bygger på data fra videnskabernes selskabs kort over skove fra omkring år

1780 kombineret med eksisterende skove. Arealerne kan have været skovdækket i mere end 200 år. Der er beregnet en merbelastning med ammoniak til skoven mod syd på 0,0 kg N /ha/år og 0,1 kg/N/ha/år. til skoven mod syd (se nedstående).



Idet merbelastningen ligger under 1 kg N/ha/år, vurderer kommunen, at projektet ikke vil medføre en ændring af skovens tilstand.

Påvirkning af bilag IV-arter

EU-medlemslandene skal, i henhold til Habitatdirektivets artikel 12, indføre en streng beskyttelse af en række dyre- og plantearter, uanset om de forekommer inden for et af de udpegede habitatområder, eller udenfor. Disse arter fremgår af Habitatdirektivets bilag IV.

For dyrearterne, er der bl.a. forbud imod beskadigelse, eller ødelæggelse af yngle-, eller rasteområder og imod forsætlig forstyrrelse af arterne, i særdeleshed i perioder, hvor dyrene yngler, udviser yngelpleje, overvintrer, eller vandrer.

For plantearterne er der bl.a. forbud imod forsætlig plukning, indsamling, afskæring, oprivning med rod, eller ødelæggelse af disse vildtvoksende planter i naturen.

Følgende dyrearter kan tænkes, at forekomme i Ringkøbing-Skjern Kommune:

- Småflagermus, Markfirben, Odder, Spidssnudet frø og Strandtudse, samt visse vandtilknyttede insekter. Arterne er næppe tilknyttet driftsbygningerne, men nedenstående arter kan muligvis have levested, fødesøgningsområde, eller opholdssted i habitater tilknyttet, eller i nærheden af udbringingsarealerne:
- Småflagermus: Ud fra småflagermus' levevis vurderes det, at de ikke påvirkes negativt af driften af husdyrbruget.
- Odder: Kan forekomme i nærområdet i tilknytning til vandløb, sø eller fjord, men er med sin levevis næppe truet af driften af husdyrbruget.
- Bæver: Kan forekomme i nærområdet i tilknytning til vandløb eller søer, men er med sin levevis næppe truet af driften af husdyrbruget. Har sin hovedaktivitet i et kerneområde, hvor dæmninger og bæverbo kan observeres - som oftest nær pilebuske, birk, bævreasp og røn.
- Ulv: Kan forekomme i nærområdet i tilknytning til større skov- og hedeområder med en stor bestand af kron dyr. Foretrækker tyndt befolkede områder, men er med sin levevis næppe truet af driften af husdyrbruget.
- Markfirben: Er udbredt i store dele af landet, men trues næppe af driften af husdyrbruget.
- Visse vandtilknyttede insekter, heriblandt grøn kølleguldsmed: Kan være tilknyttet nærområdets vandhuller og fugtige arealer. Der foreligger dog ingen aktuelle registreringer. Disse påvirkes negativt, når vandmiljøerne næringsstofberiges, eller gror til.
- Spidssnudet frø og strandtudse: Kan forekomme i nærområdets vandhuller og fugtige arealer. Der foreligger ingen aktuelle registreringer. Padder påvirkes negativt, når vandmiljøerne næringsstofberiges eller ændrer karakter.

Ringkøbing-Skjern Kommune vurderer på grundlag af det oplyste:

- At det areal, der omfattes af nybyggeri i forbindelse med projektets gennemførelse, hovedsagelig er almindelig omdriftsareal, og at inddragelsen til bebyggelse ikke vil påvirke bilag IV-arter væsentligt.
- At der i forbindelse med projektets gennemførelse ikke vil ske øvrige ændringer i arealanvendelsen, som vil være væsentlige for Bilag IV-arters trivsel
- At driften af husdyrbruget, samlet set, ikke vil medføre beskadigelse, eller ødelæggelse af yngle-, eller rasteområder i det naturlige udbredelsesområde for de dyrearter, der er optaget i EF-habitatdirektivets bilag IV, litra a, samt ikke vil medføre ødelæggelse af de plantearter, som er optaget på EF-habitatdirektivets Bilag IV, litra b

Samlet vurdering af påvirkningen af vilde planter og dyr

De generelle beskyttelsesniveauer er i forhold til Kategori 1-, 2- og 3-Natur overholdt. Der ligger ingen

stalde, eller lagre inden for 10 meter til Kategori 1-, 2- og 3-Natur.

Overholdelsen af BAT-emissionskravet til ammoniak og det generelle beskyttelsesniveau beskytter, som udgangspunkt, de kvælstoffølsomme naturtyper tilstrækkeligt mod kvælstofpåvirkning fra husdyrbrugets produktionsanlæg.

Den reelle ammoniakudledning fra husdyrbrugets anlæg vil afhænge af flere forhold, men ammoniakudledningen vil især kunne minimeres ved grundig og hyppig rengøring af overflader, som husdyrgødningen afsættes på.

I forhold til påvirkningen af bilag IV-arter vurderer Ringkøbing-Skjern Kommune, at husdyrbruget – ved overholdelse af de til enhver tid gældende generelle miljøregler og af de øvrige opstillede vilkår for miljøgodkendelsen - drives således, at påvirkningen på omgivelserne med luftbåren kvælstof fra produktionsanlægget minimeres til et acceptabelt niveau.

Det vurderes at ammoniakudledningen fra produktionsanlægget i sig selv og sammen med andre nærliggende husdyrbrug ikke vil medføre en væsentlig påvirkning af de omkring liggende naturområder.

Endvidere vurderes det at det ikke på et konkret eksperimentelt videnskabeligt grundlag kan dokumenteres, at ammoniakpåvirkningen fra husdyrbruget vil medføre en påviselig biologisk ændring af egnens naturområder.

Påvirkning af jord, grundvand og overfladevand

Reguleringen af arealer til udbringning af husdyrgødning sker gennem generelle regler uden krav om forudgående tilladelse eller godkendelse. Miljøvurderingen omfatter derfor alene den påvirkning som husdyrbrugets anlæg og aktiviteter derpå kan medføre.

Generelt er husdyrbrugets anlæg omfattet af kravene i husdyrgødningsbekendtgørelsen og ved Ringkøbing-Skjern Kommunes miljøtilsyn på husdyrbrugene føres der tilsyn med overholdelsen af bekendtgørelsen. Der er mulighed for, at der i godkendelser og tilladelser efter [§§ 16 a](#) og [16 b](#) i husdyrbrugsloven kan fastsættes vilkår, der er mere vidtgående end bekendtgørelsens regler.

Påvirkning fra staldanlæg:

Generelt skal husdyranlæg, herunder stalde, læskure m.v., indrettes således, at forurening af grundvand og overfladevand ikke finder sted. Tilsvarende gælder for løbegårde og lignende, hvor der er en sådan koncentration af dyr, at næringsstofferne fra husdyrgødningen set over en årrække ikke kan udnyttes på arealet. Det er kommunens vurdering, at når staldene er etableret med fast bund eller gulve udført af bestandige materialer, som er uigennemtrængelige for fugt, og som kan modstå påvirkningerne fra dyrene og de anvendte redskaber, vil der ikke være en påvirkning af jord, grundvand eller overfladevand fra staldanlægget.

Staldene er desuden indrettet med et afløbssystem til opsamling af flydende husdyrgødning og restvand, jf. afløbsplanen i bilag 3.

Påvirkning fra gødningsopbevaringsanlæg:

Generelt skal husdyrgødning føres fra stalden til opbevaringsanlæg, som er etableret og drives i henhold til husdyrgødningsbekendtgørelsens krav. Husdyrgødningsbaseret kompost med et

tørstofindhold på mindst 30 pct. må dog også oplagres i marken (markstakke) efter husdyrgødningsbekendtgørelsens regler.

Ansøger oplyser, at der er tilstrækkelig opbevaringskapacitet til at den lagrede gylle kan udbringes i perioder, hvor der er optimale vækstbetingelser for den voksende afgrøde. Tanken tømmes ca. en gang årligt for inspektion og vedligeholdelse, og er tilmeldt de lovpligtige regelmæssige eftersyn, hvilket betyder at tankene hvert 10 år bliver kontrolleret for om der skulle være tegn på begyndende utætheder.

Påvirkning fra foderopbevaringsanlæg:

Tilskudsfoder indkøbes til produktionen. Foderkorn indkøbes så vidt muligt af lokale producenter. Der anvendes hjemmeblandet tørfoder i staldene.

Håndtering af spildevand, restvand og saftafløb

På et husdyrbrug kan der være forskellige typer af brugt vand og saft fra foder og husdyrgødning, som skal håndteres på forskellige måder. Definition af type, krav dertil og beskrivelse af den aktuelle håndtering på Tøstrupvej 46, 6880 Tarm er samlet i nedenstående tabel.

Sanitært spildevand
Definition og krav: Afløb fra toilet og køkken i driftsbygninger, skal afledes til et godkendt spildevandssystem. Der skal ansøges om særskilt godkendelse.
Håndtering på husdyrbruget: Der er toilet i stald, som er tilsluttet godkendt nedsivningsanlæg.
Regnvand
Definition og krav: Tagvand og vand fra befæstede arealer, som ledes direkte til dræn/faskine i stedet for spildevandssystem. I forhold til de befæstede arealer forudsætter dette, at der ikke er væsentlig risiko for spild af olie eller andre forurenende stoffer på de befæstede arealer. På landbrugsejendomme kan vandet fra tagflader og befæstede overflader afledes til nedsivning eller til vandløb. Alle ændringer af eksisterende afløb skal som udgangspunkt godkendes. Hvis der er øget areal med tagflader eller befæstede arealer hvor vandet afledes til nedsivning skal der søges om en nedsivningstilladelse hos Ringkøbing-Skjern Kommune. Hvis der er øget areal med tagflader eller befæstede arealer med afledning til vandløb, herunder dræn og grøfter, skal der søges om en udledningstilladelse hos Ringkøbing-Skjern Kommune.
Håndtering på husdyrbruget: Eksisterende tagflader er opgjort til 9850 m ² . Tagflader på den nye smågrisestald er opgjort til ca. 1500 m ² . Regnvand fra tage ledes gennem faste ledninger/dræn med udløb til Grædebæk.
Restvand
Spildevand fra vaskeplads
Definition og krav: Spildevand fra vask af landbrugsmaskiner skal opsamles i gyllebeholder eller anden godkendt beholder. Alternativt kan vask af landbrugsmaskiner ske i marken.
Håndtering på husdyrbruget: Der forefindes ikke vaskeplads på husdyrbruget, da markarbejdet foretages fra anden ejendom.

Der henvises desuden til afløbsplan i bilag 3.

Påvirkning fra opbevaring af bekæmpelsesmidler, olie og brændstof

Ansøger oplyser, at der er 3 overjordisk ståltank til dieselolie på ejendommen på henholdsvis 1200 l, 1800 l og 1800 l. Tankene er placeret på fast gulv og påfyldning sker tæt på tanken. Der opbevares ingen spildolie, pesticider, eller sprøjtemidler på ejendommen, da markdriften drives fra anden ejendom.

Ringkøbing-Skjern Kommune kan oplyse, at generelt skal opbevaring ske, så der ikke er risiko for at forurene jord, vandmiljø og grundvand. Det betyder i praksis, at der ikke må være afløb fra opbevaringsrum, medmindre det fører til en opsamlingsbeholder. Det betyder også, at gulvet skal være med tæt bund. Spild skal suges op med f.eks. kattegrus eller savsmuld og afleveres til en genbrugsstation.

Påvirkning af grundvand

Anlægget ligger i område med almindelige drikkevandsinteresser.

På husdyrbrugets arealer er der markvandingsboringer. Ved boringer, jf. § 22, stk. 1 i Miljøbeskyttelsesloven, bør der holdes en beskyttelseszone omkring borestedet på mindst 10 m for almene vandforsyningsboringer og på mindst 5 m for ikke-almene vandforsyningsboringer.

Det vil sige, at der skal holdes en sprøjte- og gødningsfri zone omkring vandboringerne på mindst 5 meter. Opblanding og opbevaring af bekæmpelsesmidler, herunder tom emballage, samt andre stoffer, der kan forurene grundvandet, er heller ikke tilladt inden for fredningsbæltet.

Håndtering og opbevaring af affald

Ansøger har indsendt en oversigt over affaldstyper og kemikalier, og hvordan de opbevares og bortskaffes. Oversigten kan ses på bilag 4.

Håndtering af unormale driftssituationer og uheld

Ansøger oplyser:

Der er i med ansøgningsmaterialet indsendt opdateret Beredskabsplan for driften hvor tiltag i forbindelse med uheld eller driftsforstyrrelser er beskrevet.

Kommunen vurdering:

Det er Ringkøbing-Skjern Kommunes vurdering, at udarbejdelse af en beredskabsplan tilskynder ansøger i at gennemgå bedriften og foretage en risikovurdering af, om der skal ændres i drift eller indretning, således at risikoen for uheld minimeres samt at omfanget af skaden ved uheld reduceres.

Som IE-brug er der særlige forhold som beredskabet skal leve op til. Se under særregler for IE-brug.

I forbindelse med denne miljøgodkendelse, er der udarbejdet en beredskabsplan, der beskriver, hvorledes der skal reageres i unormale driftssituationer og i tilfælde af uheld med eks. gylle. Der er stillet vilkår om, at beredskabsplanen til en hver tid skal være ajourført.

Samlet vurdering af påvirkningen af jord, grundvand og overfladevand

Beskyttelsen af jord, grundvand og overfladevand imod påvirkninger fra driften af husdyrbrug er reguleret i husdyrgødningsbekendtgørelsen, hvor der er generelle regler der skal overholdes, i forbindelse med etablering og drift af husdyrbrugets anlæg.

Overholdelsen af de generelle regler bliver kontrolleret gennem kommunens miljøtilsyn med husdyrbrugene, og der bliver ved hvert tilsyn foretaget en risikovurdering der anvendes til fastsættelse af tilsynsfrekvensen.

Der er til yderligere sikring imod forurening af jord, grundvand og overfladevand stillet vilkår til:

- Renholdelsen af de arealer der afleder vand til nedsivning eller recipient
- Vedligeholdelsen af afløb, pumper og andet som anvendes til spildevand, restvand og saftafløb
- Håndtering af spildevand, restvand og saftafløb
- Vask af landbrugsmaskiner
- Håndtering og opbevaring af affald.
- Opbevaring af brændstof, fyringsolie og medicin.

Ringkøbing-Skjern Kommune vurderer på baggrund af oplysninger fra ansøger, at de stillede vilkår, samt generel lovgivning og kommunens tilsyn med husdyrbrug er tilstrækkelig til at beskytte jord, grundvand og overfladevand mod væsentlige påvirkninger, som følge af husdyrbrugets drift.

Påvirkning af naboer

Husdyrbruget kan påvirke naboer med lugt-, støj-, rystelser-, lugt-, støj-, rystelses-, støv-, flue-, transport- og lysgener, uhygiejniske forhold.

Lugt

Lugtgenekriterierne betragtes som den maksimale, miljømæssige acceptable lugtgenebelastning fra en given kilde ved den pågældende områdetype.

Genekriterierne for lugt må maksimalt være:

- 5 OUE pr. m³ og 1 LE pr. m³ i byzone og sommerhusområder og fremtidigt byzone- eller sommerhusområde der er med i kommuneplanens rammedel.
- 7 OUE pr. m³ og 3 LE pr. m³ til samlet bebyggelse og i områder i landzone, der i lokalplan er udlagt til:
 - Boligformål
 - Blandet bolig og erhvervsformål
 - Offentlige formål med henblik på beboelse, institutioner, rekreative formål og lign.
- 15 OUE pr. m³ og 10 LE pr. m³ ved beboelsesbygninger på ejendomme uden landbrugspligt, der ikke ejes af den ansvarlige for driften.

Desuden beregnes en konsekvenszone, som er det område hvor det erfaringsmæssigt har vist sig, at lugt kan registreres, og hvor ejere og beboere i beboelses bygninger derfor bliver orienteret

Kumulation af lugt

Der ligger ikke andre husdyrbrug nærmere end 300 meter fra følgende:

- Eksisterende eller ifølge kommuneplanens rammedel fremtidig byzone- eller sommerhusområde.
- Områder i landzonen, der i lokalplan er udlagt til boligformål, blandet bolig- og erhvervsformål, offentlige formål med henblik på beboelse, institutioner, rekreative formål og lign.
- Samlet bebyggelse





Der ligger ikke andre husdyrbrug nærmere end 100 meter fra nabobeboelse (beboelsesbygninger på ejendomme uden landbrugspligt, der ikke ejes af den ansvarlige for driften).

Geneafstanden skal derfor ikke forøges.

Beregninger

I ansøgningen beregnes en nødvendig geneafstand efter såvel Miljøstyrelsens lugtmodel og FMK-modellen på grundlag af produktionsarealets størrelse i m² i de enkelte staldafsnit og emissionsfaktorerne for de forskellige dyretyper og staldsystemer. Geneafstand korrigeres i forhold til placering af omboende og antal husdyrbrug i nærheden (kumulation).

I ansøgningen er der lavet følgende beregninger:

Bebyggelse	Kumulation	Model	Ukorrigeret geneafstand	Korrigeret geneafstand	Vægtet gennemsnitsafstand	Genekriterie overholdt
Tøstrupvej 42 - enkeltbolig 	0	NY	350,4	350,4	666,2	Ja
Tøstrupvej 50 - enkeltbolig 	0	NY	350,4	350,4	903,5	Ja
Vittarpvej 6 - enkeltbolig 	0	NY	350,4	350,4	1063,4	Ja
Vittarpvej 8 - enkeltbolig 	0	NY	350,4	350,4	1148,3	Ja
Rekreativt område / skydebane ved Ølgod 	0	NY	746,2	671,6	2779,6	Ja
Rekreativt område ved flyveplads 	0	NY	746,2	671,6	2366,6	Ja
Rekreativt område ved golfbane 	0	NY	746,2	671,6	2828,1	Ja
Ådum - Samlet bebyggelse 	0	NY	746,2	746,2	2585,9	Ja
Tarm By, Egvad 	0	NY	983,7	983,7	6548,3	Ja
Ølgod By, Ølgod 	0	NY	983,7	934,6	3623,7	Ja

Konsekvenszone: 1194 meter

Idet de lovpligtige beskyttelsesniveauer for lugtgener er overholdt, vurderes det, at udvidelsen ikke vil medføre væsentlige lugtgener for naboer og andre omkringboende.

Beregninger af lugtemissioner fra produktioner

Ansøgt drift								
Staldafsnit								
	Produktionsid	Antal måneder udegående	Lugt (LE/s)	Lugt (OU/s)	Effekt af teknologi (%)	Faktisk lugt (LE/s)	Faktisk lugt (OU/s)	Produktionsareal (m ²)
Drægtighedsstald 2009	325603	0	7941,4	9356,6	0	7941,4	9356,6	1346
Løbeafdeling	326391	0	218,3	262,7	0	218,3	262,7	37
	326390	0	625,4	752,6	0	625,4	752,6	106
	325605	0	2098,8	2544,0	0	2098,8	2544,0	212
Smågrisestald	326408	0	2478,0	3133,0	0	2478,0	3133,0	177
	325607	0	9672,0	16926,0	0	9672,0	16926,0	806
Forestald	325609	0	2172,1	11984,0	0	2172,1	11984,0	749
Drægtighedsstald	325611	0	2950,0	3550,0	0	2950,0	3550,0	500
Løbestald 2009	325613	0	4613,4	5392,0	0	4613,4	5392,0	466
Smågrisestald 2009	325615	0	12696,0	22218,0	0	12696,0	22218,0	1058
Amme køjer	325621	0	198,4	832,0*	0	198,4	832,0*	64
Forestald 2009	325623	0	3039,2	16768,0	0	3039,2	16768,0	1048
Ny smågrisestald 2020	326442	0	12696,0	22218,0	0	12696,0	22218,0	1058
Sum			61399	118336,9*		61399	118336,9*	

Nudrift								
Staldafsnit								
Drægtighedsstald 2009	Antal måneder		Lugt	Lugt	Effekt af	Faktisk lugt	Faktisk lugt	Produktionsareal
	Produktionsstid	udegående	(LE/s)	(OU/s)	teknologi (%)	(LE/s)	(OU/s)	(m ²)
	325604	0	7941,4	9336,6	0	7941,4	9336,6	1346
Løbeafdeling	Antal måneder		Lugt	Lugt	Effekt af	Faktisk lugt	Faktisk lugt	Produktionsareal
	Produktionsstid	udegående	(LE/s)	(OU/s)	teknologi (%)	(LE/s)	(OU/s)	(m ²)
	330594	0	2098,8	2544,0	0	2098,8	2544,0	212
	330593	0	625,4	752,6	0	625,4	752,6	106
330592	0	218,3	262,7	0	218,3	262,7	37	
Smågrisestald	Antal måneder		Lugt	Lugt	Effekt af	Faktisk lugt	Faktisk lugt	Produktionsareal
	Produktionsstid	udegående	(LE/s)	(OU/s)	teknologi (%)	(LE/s)	(OU/s)	(m ²)
	330596	0	9672,0	16926,0	0	9672,0	16926,0	806
330595	0	2478,0	5133,0	0	2478,0	5133,0	177	
Farestald	Antal måneder		Lugt	Lugt	Effekt af	Faktisk lugt	Faktisk lugt	Produktionsareal
	Produktionsstid	udegående	(LE/s)	(OU/s)	teknologi (%)	(LE/s)	(OU/s)	(m ²)
325610	0	2172,1	11984,0	0	2172,1	11984,0	749	
Drægtighedsstald	Antal måneder		Lugt	Lugt	Effekt af	Faktisk lugt	Faktisk lugt	Produktionsareal
	Produktionsstid	udegående	(LE/s)	(OU/s)	teknologi (%)	(LE/s)	(OU/s)	(m ²)
325612	0	2950,0	3550,0	0	2950,0	3550,0	500	
Løbestald 2009	Antal måneder		Lugt	Lugt	Effekt af	Faktisk lugt	Faktisk lugt	Produktionsareal
	Produktionsstid	udegående	(LE/s)	(OU/s)	teknologi (%)	(LE/s)	(OU/s)	(m ²)
325614	0	4613,4	5592,0	0	4613,4	5592,0	466	
Smågrisestald 2009	Antal måneder		Lugt	Lugt	Effekt af	Faktisk lugt	Faktisk lugt	Produktionsareal
	Produktionsstid	udegående	(LE/s)	(OU/s)	teknologi (%)	(LE/s)	(OU/s)	(m ²)
325616	0	12696,0	22218,0	0	12696,0	22218,0	1058	
Amme køjer	Antal måneder		Lugt	Lugt	Effekt af	Faktisk lugt	Faktisk lugt	Produktionsareal
	Produktionsstid	udegående	(LE/s)	(OU/s)	teknologi (%)	(LE/s)	(OU/s)	(m ²)
325618	0	198,4	832,0*	0	198,4	832,0*	64	
Farestald 2009	Antal måneder		Lugt	Lugt	Effekt af	Faktisk lugt	Faktisk lugt	Produktionsareal
	Produktionsstid	udegående	(LE/s)	(OU/s)	teknologi (%)	(LE/s)	(OU/s)	(m ²)
325624	0	3039,2	16768,0	0	3039,2	16768,0	1048	
Sum			48703	96118,9*		48703	96118,9*	

Det er et lovkrav, at gyllebeholdere der indeholder husdyrgødning af svin eller kødædende pelsdyr og ligger mindre end 300 m fra nabobebyggelse på etableringstidspunktet, skal være forsynet med fast overdækning. Medmindre de er lovligt etableret før den 1. januar 2007 eller godkendt før 1. januar 2007.

Der ligger ikke beboelser indenfor 300 meter fra husdyrbrugets gyllebeholdere.

Støv, støj og rystelser

Ansøger oplyser:

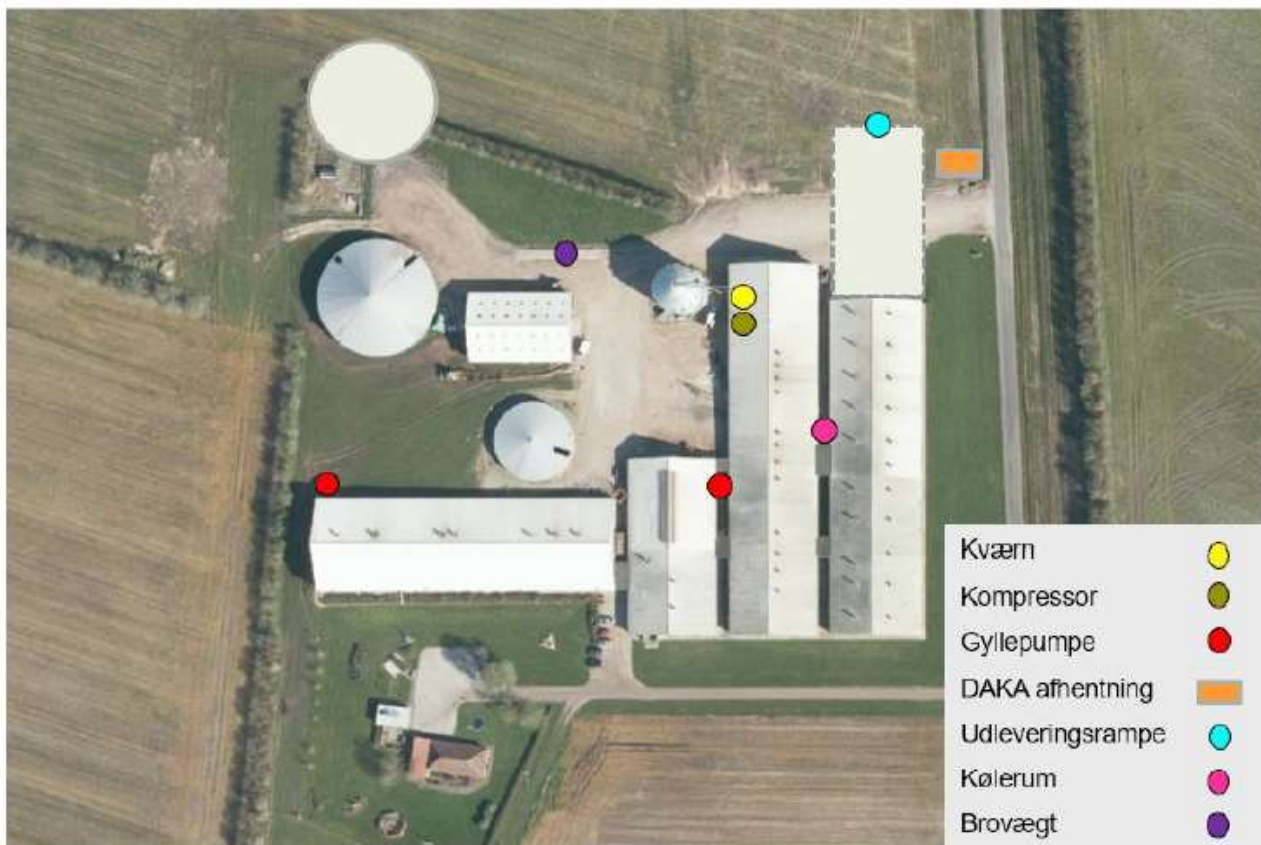
Flytning af grise til/fra ejendommen vil foregå fra tidlig morgen og transporterne kan være fordelt over dagen frem mod arbejdstids ophør, der kan i forbindelse med læsning og håndtering af grise forekomme støj fra dyrene. Der er tale om en arbejdsfunktion af kortere varighed, som forekommer få gange på en uge.

Korn til lagring på ejendommen blæses i silo og den videre transport sker med støjsvag indtransport. Der forventes begrænset støjgener fra tørring eller beluftning af kornet efterfølgende.

I højsæson for udbringningen af husdyrgødning kan det være nødvendigt med transporter i weekender og udenfor normal arbejdstid. Pumpning af gylle fra stald til fortank sker ugentlig ved hjælp af elpumpe. Omrøring af gylletankene foretages før udkørsel på mark og sker primært om foråret.

Andre transporter til ejendommen vil kun medføre kortvarig støj. Ved transporter til og fra ejendommen kan der evt. registreres støv, støj og vibrationsgener. Gener i forbindelse med transporter på grusvej forventes ikke ændret i forhold til den nuværende drift.

I forbindelse med råvareleverancer og fremstilling af foder, samt indtransport af korn kan der opstå støvgener. Støvpartiklerne vil, grundet deres størrelse, være koncentreret i og omkring ejendommens foderlade. Der vil således ikke være støvgener fra denne arbejdsgang i lokalområdet. Ejendommen er beliggende tæt ved asfaltvej. Transporterne på ejendommens interne grusveje omkring gården samt offentlige grusveje vurderes ikke at ville forårsage støvgener hos nærmeste naboer på Tøstrupvej.



Støj kan forekomme fra ventilationsanlæg, af- og pålæsning af grise, forarbejdning og indtransport af foder, kørsel med landbrugsmaskiner og øvrig transport til og fra ejendommen.

Alle svinestalde er med mekanisk ventilation, der kører året rundt. Ved udskiftning af eksisterende ventilatorer samt ved montering af nye ventilatorer investeres der i tidssvarende støjsvage ventilatorer.

Kompressorer til foderanlægget vil køre flere gange i døgnet i forbindelse med foderblanding samt udfordring. Faciliteter til foderblanding samt udfodring er placeret indendørs og det vil være usandsynligt at disse vil give anledning til støjgener udenfor ejendommen.

Kommunens vurdering:

Støjkilder fra husdyrbruget udgøres primært af ventilationsanlæg, af- og pålæsning af grise, forarbejdning og indtransport af foder, kørsel med landbrugsmaskiner og øvrig transport ind og ud fra ejendommen.

Foderanlæg, kompressorer, og pumper er alle placeret indendørs, hvilket vurderes at reducere støj til omgivelserne.

Ventilatorer er placeret under tagoverfladen og ventilationssystemet er indrettet, så ventilatorerne kører med så lav hastighed som muligt, hvilket vurderes at reducere støj til omgivelserne.

Ansøger har oplyst, at støj fra husdyrbruget ikke er et problem for de omkringboende. Det er Ringkøbing-Skjern Kommunes vurdering, at støj fra husdyrbruget i fremtiden ikke forventes at blive et problem for de omkringboende. Der er ikke foretaget støjberegninger i forbindelse med udarbejdelsen af denne miljøgodkendelse.

Der er i miljøgodkendelsen fastsat vilkår om maksimale grænser for støj og rystelser, samt at såfremt der skulle opstå gener fra støj eller rystelser for de omkringboende, og tilsynsmyndigheden finder det nødvendigt, skal der foretages målinger.

Herudover henvises der til, at det er god landmandpraksis, at transport til og fra husdyrbruget foregår ved hensynsfuld kørsel, for at begrænse bl.a. støjgener.

Det forventes ikke, at husdyrbruget vil give anledning til støvgener for de omkringboende. Der er fastsat vilkår til at sikre de omkringboende mod støvgener fra husdyrbruget. Herudover henvises der til, at det er god landmandpraksis, at transport til og fra husdyrbruget foregår ved hensynsfuld kørsel, for at begrænse bl.a. støvgener.

Der gøres opmærksom på at IE-brug har en særlig forpligtelse til at reducere støvemissioner fra staldanlægget jævnfør kap 17 om særregler for IE-brug i Bekendtgørelse om godkendelse og tilladelse m.v. af husdyrbrug.

Lys

Ansøger oplyser:

Produktionen foregår i lukkede stalde, - deraf begrænsede gener fra lys ift. naboejendomme. Ejendommen har belysning på befæstede arealer og pladser som primært anvendes i årets mørke måneder. Der er lys på nordvendt rampe som tændes i forbindelse med ind/udlevering.

I vintermånederne er lyset i staldene tændt i minimum 8 timer, iht. Husdyrlovens krav.

Kommunens vurdering: Det vurderes, at lys fra ejendommen ikke vil give anledning til væsentlige gener for de omkringboende, idet produktionen foregår i lukkede stalde.

Fluer og skadedyr

Ansøger oplyser:

Fluer på ejendommen bekæmpes primært ved at holde en god hygiejne i staldene og sluse gylle. Produktionen kører i holddrift, hvor der er god tid til vask, desinficering og udtørring inden indsættelse af nye dyr. Desuden har de mange daglige overbrusninger af gødearealet negativ indflydelse på fluernes levevilkår og formeringsevne.

Bekæmpelse af rotter og mus varetages på serviceaftale med godkendt skadedyrsbekæmpelsesvirksomhed, der besøger ejendommen med faste intervaller.

Besætningen anvender derudover rovfluer i nogle stalde som tilsendes på abonnement og udsættes med fast intervaller i staldene. Rovfluerne bekæmper stuefluerne ved at æde larverne.

Bekæmpelse af rotter og mus varetages på serviceaftale med godkendt skadedyrsbekæmpelsesvirksomhed der besøger ejendommen med faste intervaller. Skulle der opstå akut behov, iværksættes bekæmpelsesprogram i overensstemmelse med nyeste retningslinjer fra Institut for Agroøkologi.

Kommunens vurdering:

Der er stillet vilkår om, at der skal foretages en effektiv fluebekæmpelse, og at foder skal opbevares, så der ikke opstår risiko for tilhold af rotter m.v. På forlangende skal bekæmpelse af rotter, eller lign. foretages af et autoriseret rottebekæmpelsesfirma.

Det vurderes, at ejendommens skadedyrsbekæmpelse er tilfredsstillende til at forebygge og løse et eventuelt opstået problem med skadedyr.

Transport

Kommunen skal i forbindelse med sagsbehandlingen af en miljøgodkendelse vurdere, om til- og frakørsel til bedriften vil kunne ske uden væsentlige miljømæssige gener for de omboende. Generne fra trafik forekommer i forbindelse med til- og frakørsel til bedriften med dyr, foder og husdyrgødning.

Generelt kan der i en miljøgodkendelse stilles vilkår til om, at anvende bestemte interne veje samt hvilke veje der skal benyttes ved til- og frakørsel. Der kan desuden stilles krav om, at til- eller frakørsel af foder, gødning m.v. kun må ske på bestemte tidspunkter. Derimod er der ikke i husdyrbrugsloven hjemmel til at fastsætte vilkår for transporten på offentlig vej, samt spørgsmål vedr. belastning af det lokale vejnet. Færdsel på offentlig vej reguleres af færdselsloven og håndhæves af politiet. (NMK-132-00789 og NMK-132-00839).

Ansøger oplyser:

Transporter forekommer i forbindelse med levering og afhentning af levende og døde dyr. Derudover transporteres i forbindelse med husdyrgødning, foder, olie til opvarmning samt almindelige leverancer af forbrugsvarer til driften og dennes ansatte.

Lastbiltrafikken til ejendommen foregår ad Tøstrupvej, og kørsel med gylle til udbringningsarealer via offentlige veje.

Se nedenstående oversigt over transport;

Antal	Kapacitet pr. læs	Kommentar til transporten
Smågrise (fra)	Lastbil	Grisene køres fra ejendommen med ca. 1 læs i ugen. Som gennemsnit over året ca. 1,3 læs i ugen. Transporterne foregår på hverdage og i tidsrummet kl. 8.00-14.00
Slagtedyr (fra)	Lastbil	Grisene transporteres på lastvogn til slagteriet med gennemsnitligt 1 læs i ugen, pt. foregår det fredag morgen kl. 7, men tiderne kan ændres. Transporterne vil foregå på hverdage, og kan forekomme udenfor normal arbejdstid.
Døde dyr	Lastbil	Der afhentes døde dyr fra ejendommen i gennemsnit 2 gange pr. uge. DAKA afhenter og planlægger transporten – ejer har ingen indflydelse på tidspunktet for afhentning.
Eget korn	Traktor	Kornet køres til ejendommen i høstperioden og anvendes til fremstilling af foder. Afhængig af vejret kan transporterne forekomme på alle tidspunkter af døgnet, men i en meget kort og afgrænset periode.
Tilskudsfoder	Lastbil	Tilskudsfoder, herunder soyaskrå og mineraler anvendes til fremstilling af foder og leveres af vognmand, ca. 1 leverance hver 2 uge. Transporter vil forekomme hovedsageligt på hverdage i tidsrummet kl. 6.00-18.00
Gylle	Traktor	Husdyrgødningen transporteres til udbringning på marken. Udbringningen foregår så vidt muligt i tidsrummet kl. 06.00-22.00 på hverdage.

Kommunens vurdering: Ansøgt projekt vil ikke betyde en forøget transport til og fra husdyrbruget. Forøgelsen af transporter er efter Ringkøbing-Skjern Kommunes opfattelse ikke af et omfang, som vil indebære væsentlige forøgede gener for omkringboende med hensyn til støj, støv eller lugt.

Døde dyr

Ansøger oplyser, at alle døde dyr bliver opbevaret under kadaverkappe, på befæstet areal, hævet fra jorden og placeret så direkte sollys undgås. DAKA kommer og henter døde dyrene førstkommande hverdag efter ansøger har bedt om afhentning.

Samlet vurdering af påvirkning af nabogener

Ringkøbing-Skjern Kommune vurderer, at de stillede vilkår, samt generel lovgivning og kommunens tilsyn med husdyrbrug er tilstrækkelig til at beskytte naboer mod væsentlige påvirkninger, som følge af husdyrbrugets drift.

Anvendelse af BAT (bedste tilgængelige teknik)

Forebyggelse og begrænsning af forurening på husdyrbrug skal først og fremmest ske ved anvendelse af bedst tilgængelige teknik herunder renere teknologi, f.eks. mindre forurenende anlæg, processer og råvarer.

BAT fastlægges ud fra en overordnet vurdering af, hvad der er teknisk og økonomisk muligt for de forskellige husdyrbrancher. Det er altså ikke den enkelte landmands økonomi, som ligger til grund for kommunens vurdering.

Vurderingen af BAT i §16a miljøgodkendelser skal ske i forhold til følgende områder:

Staldindretning

Management

Foder

Forbrug af vand og energi

Opbevaring og udbringning af husdyrgødning

Anvendelse af bedste teknik til reduktion af ammoniakemissionen

I godkendelser og tilladelser til husdyrbrug med en samlet ammoniakemission på mere end 750 kg NH₃-N pr. år skal der fastsættes vilkår til opfyldelse af krav til den maksimale ammoniakemission ved anvendelse af den bedste tilgængelige teknik (BAT)

Miljøstyrelsen har udmeldt, at kommunerne ikke skal anvende BAT-konklusionerne, med de meget omfattende baggrundsdokumenter, ved fastlæggelse af bedste tilgængelige teknik. I stedet skal kommunerne anvende de regler i husdyrgodkendelsesbekendtgørelsen, der bliver fastsat med henblik på at implementere BAT-konklusionerne. Fra 1. august 2017 er der efter denne model fastsat en række generelle regler om BAT, der skal sikre denne implementering herunder bindende BAT-krav om ammoniakreduktion fastsat i husdyrgodkendelsesbekendtgørelsens bilag 3, regler om BAT i forhold til andet end ammoniak, generelle regler om miljøledelse mv.

Kravet til den maksimale emission af NH₃-N pr. år (BAT) omfatter hele husdyrbruget, men kravet til det enkelte staldafsnit afhænger af, om staldafsnittet betragtes som nyt eller eksisterende. Miljøstyrelsen har udarbejdet emissionsgrænseværdier for ammoniak for de fleste typer af eksisterende stalde og nye stalde.

BAT-krav er i husdyrgodkendelsesbekendtgørelsen angivet som den maksimale ammoniakemission i kg NH₃-N pr. m² produktionsareal pr. år for de forskellige dyretyper og staldsystemer.

Ringkøbing-Skjern Kommune tager ved fastlæggelsen af BAT-niveauet for husdyrbruget udgangspunkt i disse emissionsgrænseværdier. Fastlæggelsen af BAT-niveauet sker i samarbejde med landmandens konsulent.

Emissionsgrænseværdi for ammoniak (**Scenarie 1**)

BAT-krav opnåelig ved anvendelse af BAT for nye og eksisterende stalde:

Staldnavn	Navn på dyretype og staldsystem eller flexgruppe	Forudsætning for BAT-beregning	BAT krav ved ny stald (kg NH ₃ -N / (m ² · år)) ^b	BAT krav ved eksisterende stald (kg NH ₃ -N / (m ² · år)) ^c
Drægtighedsstald 2009	Søer, gøide og drægtige. Løsgående, delvis spaltegulv	Eksisterende staldafsnit, BAT-krav fastsat i tidligere afgørelse	0,70 - 0,87 ^b	1,20
Løbeafdeling	Søer, gøide og drægtige. Individual opstaldning, delvis spaltegulv	Eksisterende staldafsnit, BAT-krav fastsat i tidligere afgørelse	0,70 - 0,87 ^b	1,30
Løbeafdeling	Søer, gøide og drægtige. Løsgående, delvis spaltegulv	Eksisterende staldafsnit, BAT-krav fastsat i tidligere afgørelse	0,70 - 0,87 ^b	1,20
Løbeafdeling	Søer, gøide og drægtige. Løsgående dyostrøelse	Eksisterende staldafsnit, BAT-krav fastsat i tidligere afgørelse	1,40	1,40
Smågrisestald	Smågrise. Toklimastald, delvis spaltegulv	Eksisterende staldafsnit, BAT-krav fastsat i tidligere afgørelse	0,30 - 0,38 ^b	0,56
Smågrisestald	Slagtesvin. Delvist spaltegulv, 50 - 75 % fast gulv	Eksisterende staldafsnit, BAT-krav fastsat i tidligere afgørelse	1,06 - 1,62 ^b	1,40
Førestald	Søer, diegivende. Kassestier, delvis spaltegulv	Eksisterende staldafsnit, BAT-krav fastsat i tidligere afgørelse	0,47 - 0,59 ^b	0,66
Drægtighedsstald	Søer, gøide og drægtige. Løsgående, dybstrøelse + spaltegulv	Eksisterende staldafsnit, BAT-krav fastsat i tidligere afgørelse	0,70 - 0,87 ^b	1,40
Løbestald 2009	Søer, gøide og drægtige. Individual opstaldning, delvis spaltegulv	Eksisterende staldafsnit, BAT-krav fastsat i tidligere afgørelse	0,70 - 0,87 ^b	1,30
Smågrisestald 2009	Smågrise. Toklimastald, delvis spaltegulv	Eksisterende staldafsnit, BAT-krav fastsat i tidligere afgørelse	0,30 - 0,38 ^b	0,56
Amme køer	Alle kvæg; Dybstrøelse ^a	Eksisterende staldafsnit, BAT-krav fastsat i tidligere afgørelse	0,84	0,84
Førestald 2009	Søer, diegivende. Kassestier, delvis spaltegulv	Eksisterende staldafsnit, BAT-krav fastsat i tidligere afgørelse	0,47 - 0,59 ^b	0,66
Ny smågrisestald 2020	Smågrise. Toklimastald, delvis spaltegulv	Nyt (inkl. renoveret) staldafsnit	0,38	0,56

^a BAT-kravet for flexgruppen fastsættes ud fra det dyretype og staldsystem med det højeste relative reduktionskrav og det dyretype og staldsystem med den højeste ammoniakemissionsfaktor.

^b BAT-kravet ved ny stald er progressivt og afhænger af det samlede areal for husdyrtypen i nye staldafsnit

^c BAT krav ved eksisterende stald er tabelværdien for staldtypen. BAT kravet kan være lavere i den aktuelle situation, hvis der fastsættes vilkår til eksisterende stald i en tidligere godkendelse.

I ansøgningsystemet er der beregnet ammoniaktabet pr. dyregruppe/staldafsnit, som er opnåelig ved anvendelse af BAT på husdyrbruget.

Produktion	BAT krav Areal (kg NH ₃ -N / (m ² · år))	Korrektionsfaktor for udegående	Vejl. sum (kg NH ₃ -N / år)	Ansøgers forslag (kg NH ₃ -N / år)	Kommunens krav (kg NH ₃ -N / år)
(#325603) Søer, gøide og drægtige. Løsgående, delvis spaltegulv	1346 1,08	1	1455		
(#325605) Søer, gøide og drægtige. Individuel opstaldning, delvis spaltegulv	212 1,30	1	276		
(#326390) Søer, gøide og drægtige. Løsgående, delvis spaltegulv	106 1,20	1	127		
(#326391) Søer, gøide og drægtige. Løsgående dybstrøelse	37 1,40	1	52		
(#325607) Smågrise. Toklimastald, delvis spaltegulv	806 0,56	1	451		
(#326408) Slagtesvin. Delvist spaltegulv, 30 - 75 % fast gulv	177 1,40	1	248		
(#325609) Søer, diegivende. Kassestier, delvis spaltegulv	749 0,66	1	494		
(#325611) Søer, gøide og drægtige. Løsgående, dybstrøelse + spaltegulv	500 1,40	1	700		
(#325613) Søer, gøide og drægtige. Individuel opstaldning, delvis spaltegulv	466 1,23	1	574		
(#325615) Smågrise. Toklimastald, delvis spaltegulv	1058 0,53	1	561		
(#325621) Flexgruppe: Alle kvæg: Dybstrøelse	64 0,84	1	54		
(#325623) Søer, diegivende. Kassestier, delvis spaltegulv	1048 0,63	1	653		
(#326442) Smågrise. Toklimastald, delvis spaltegulv	1058 0,58	1	614		

Den vejledende BAT-emissionsgrænseværdi er beregnet til 6264 kg NH₃/år for staldene. Emissionsværdien for opbevaringslagrene er 692 kg NH₃/år.

Det samlede BAT-krav for bedriften er derfor 6956 kg NH₃/år.

Ammoniakemissionen ved det ansøgte projekt er ifølge ansøgningen 6935 kg NH₃/år. Der anvendes følgende ammoniakreducerende tiltag: gyllekøling og overdækning af eksisterende gyllebeholdere samt delvis fast bund i både nye og eksisterende stalde.

Den beregnede BAT-emissionsgrænseværdi er således overholdt.

	Stalde	Lagre	Total
Samlet BAT krav (kg NH ₃ -N /år)	6264	692	6956
Faktisk emission (kg NH ₃ -N /år)	6243	692	6935
Forskel (kg NH ₃ -N /år)	-	-	21
Vejledende BAT Overholdt?	-	-	Ja

BAT-krav opnåelig ved anvendelse af BAT for nye og eksisterende stalde: (Scenarie 2)

BAT krav opnåelig ved anvendelse af BAT for nye og eksisterende stalde				
Staldnavn	Navn på dyretype og staldsystem eller flexgruppe	Forudsætning for BAT-beregning	BAT krav ved ny stald (kg NH ₃ -N / (m ² · år)) ^b	BAT krav ved eksisterende stald (kg NH ₃ -N / (m ² · år)) ^c
Drægtighedsstald 2009	Søer, gøide og drægtige. Løsgående, delvis spaltegulv	Eksisterende staldafsnit, BAT-krav fastsat i tidligere afgørelse	0,70 - 0,87 ^b	1,20
Løbeafdeling	Søer, gøide og drægtige. Individuel opstaldning, delvis spaltegulv	Eksisterende staldafsnit, BAT-krav fastsat i tidligere afgørelse	0,70 - 0,87 ^b	1,30
Løbeafdeling	Søer, gøide og drægtige. Løsgående, delvis spaltegulv	Eksisterende staldafsnit, BAT-krav fastsat i tidligere afgørelse	0,70 - 0,87 ^b	1,20
Løbeafdeling	Søer, gøide og drægtige. Løsgående dybstrøelse	Eksisterende staldafsnit, BAT-krav fastsat i tidligere afgørelse	1,40	1,40
Smågrisestald	Smågrise. Toklimastald, delvis spaltegulv	Eksisterende staldafsnit, BAT-krav fastsat i tidligere afgørelse	0,30 - 0,38 ^b	0,56
Smågrisestald	Slægtesvin. Delvist spaltegulv, 50 - 75 % fast gulv	Eksisterende staldafsnit, BAT-krav fastsat i tidligere afgørelse	1,06 - 1,62 ^b	1,40
Førestald	Søer, diegivende. Kassestier, delvis spaltegulv	Eksisterende staldafsnit, BAT-krav fastsat i tidligere afgørelse	0,47 - 0,39 ^b	0,66
Drægtighedsstald	Søer, gøide og drægtige. Løsgående, dybstrøelse + spaltegulv	Eksisterende staldafsnit, BAT-krav fastsat i tidligere afgørelse	0,70 - 0,87 ^b	1,40
Løbestald 2009	Søer, gøide og drægtige. Individuel opstaldning, delvis spaltegulv	Eksisterende staldafsnit, BAT-krav fastsat i tidligere afgørelse	0,70 - 0,87 ^b	1,30
Smågrisestald 2009	Smågrise. Toklimastald, delvis spaltegulv	Eksisterende staldafsnit, BAT-krav fastsat i tidligere afgørelse	0,30 - 0,38 ^b	0,56
Amme køer	Alle kvæg; Dybstrøelse ^a	Eksisterende staldafsnit, BAT-krav fastsat i tidligere afgørelse	0,84	0,84
Førestald 2009	Søer, diegivende. Kassestier, delvis spaltegulv	Eksisterende staldafsnit, BAT-krav fastsat i tidligere afgørelse	0,47 - 0,39 ^b	0,66

^a BAT-kravet for flexgruppen fastsættes ud fra det dyretype og staldsystem med det højeste relative reduktionskrav og det dyretype og staldsystem med den højeste ammoniakemissionsfaktor.

^b BAT-kravet ved ny stald er progressivt og afhænger af det samlede areal for husdyrtypen i nye staldafsnit

^c BAT krav ved eksisterende stald er tabelværdien for staldtypen. BAT kravet kan være lavere i den aktuelle situation, hvis der fastsat vilkår til eksisterende stald i en tidligere godkendelse.

Samlet BAT beregning			
	Stalde	Lagre	Total
Samlet BAT krav (kg NH ₃ -N /år)	5650	692	6342
Faktisk emission (kg NH ₃ -N /år)	5650	692	6342
Forskel (kg NH ₃ -N /år)	-	-	0
Vejledende BAT Overholdt?	-	-	Ja

Samlet ammoniaktab for hele anlægget (alle produktioner) opnåelig ved anvendelse af BAT				
Vejl. sum (kg NH ₃ -N /år)	Ansøgers forslag (kg NH ₃ -N /år)	Ansøgers Begrundelse	Kommunens krav (kg NH ₃ -N /år)	Kommunens Begrundelse
5650				

Den vejledende BAT-emissionsgrænseværdi er beregnet til 5650 kg NH₃/år for staldene. Emissionsværdien for opbevaringslagrene er 692 kg NH₃/år.

Det samlede BAT-krav for bedriften er derfor 6342 kg NH₃/år.

Ammoniakemissionen ved det ansøgte projekt er ifølge ansøgningen 6107 kg NH₃/år. Der anvendes følgende ammoniakreducerende tiltag: gyllekøling og overdækning af eksisterende gyllebeholdere samt delvis fast bund i både nye og eksisterende stalde.

Den beregnede BAT-emissionsgrænseværdi er således overholdt.

Ud over beregningen af den samlede ammoniakemission har ansøger beskrevet husdyrbrugets valg af den bedst tilgængelige teknik, herunder forhold til råvarer energi, management m.v.

Der er beskrevet følgende vigtigste anvendte virkemidler:

- Staldsystemer
- Gyllekøling
- Overdækning af eksisterende gyllebeholdere

Nedenstående emner er beskrevet under afsnittet IE-brug:

- Vand og energiforbrug
- Fodring
- Management

Staldindretning

1) Drægtighedsstald 2009:

Stalden anvendes til drægtige søer – etableret i 2009. Stalden er med løsgående dyr på delvis fast gulv i ESF- system.

2) Løbeafdeling:

Stalden anvendes til golde og drægtige søer.

Individuelt opstaldede i bokse, på delvis fast gulv

Løsgående i stier på delvist fast gulv, inkl. Poltetræningsafdeling

Løsgående i stier på dybstrøelse til aflastning

3) Smågrisestald:

Stalden anvendes til smågrise og en mindre andel polte.

To-klimastald på delvist spaltegulv:

Polteafdeling, delvist spaltegulv 50-75 %:

3) Farestald:

Stalden anvendes til diegivende søer, opstaldet i kassestier på delvis spaltegulv.

3) Drægtighedsstald:

Stalden anvendes til drægtige søer. Stalden er med løsgående søer på dybstrøelse og spaltegulv i ESF-system.

3) Løbestald 2009:

Stalden anvendes til golde og drægtige søer – etableret i 2009. Stalden er med søer individuelt opstaldet på delvist spaltegulv.

3) Smågrisestald 2009:

Stalden anvendes til smågrise, og er etableret i 2009.

To-klimastald på delvis spaltegulv

3) Ammekøer:

Kørerne er udegående, men har hele året rundt adgang til 8 x 8 m, i alt ca. 64 m² produktionsareal i indendørs boks i maskinhus. Dyrene er indsat på dybstrøelse som flexgruppe.

3) Farestald 2009:

Stalden anvendes til diegivende søer, opstaldet i kassestier på delvis spaltegulv.

3) Ny smågrisestald 2020: (Scenarie 1)

Stalden skal anvendes til smågrise.

To-klimastald på delvis spaltegulv:

Ringkøbing-Skjern Kommune vurderer, at det ansøgte projekt anvender staldteknikker, som er beskrevet i Miljøstyrelsens teknologiblade og som er BAT for husdyrbruget.

Det generelle ammoniakreduktionskrav samt niveauet til BAT opfyldes ved den eksisterende gyllekøling i drægtighedsstalden fra 2009, løbestalden fra 2009, farestalden fra 2009 samt smågrisestalden fra 2009.

Ringkøbing-Skjern Kommune vurderer, at det ansøgte projekt anvender teknikker til reduktion af ammoniakfordampning, som er beskrevet i Miljøstyrelsens teknologiblade og som er BAT for husdyrbruget.

Opbevaring og behandling af husdyrgødning

Den eksisterende gyllebeholder har teltoverdækning

Det er Ringkøbing-Skjern Kommune vurdering, at det ansøgte overholder niveauet for BAT m.h.t. Opbevaring af husdyrgødning.

Alternativer og fravalg BAT

I følge ansøgningen er følgende teknikker fravalgt: gylleforsuring og luftrensning.

Fravalget af gylleforsuring og luftrensning er velbegrundet, eftersom der ikke er proportionalitet mellem udgift og reduceret ammoniak. Da der sker en tilstrækkelig reduktion v.h.a. gyllekøling og overdækning af gyllebeholder vurderes gylleforsuring og luftrensning ikke til at være BAT for ansøgte husdyrbrug.

Kommunen vurderer, at ansøgningen lever op til BAT-kravene for denne type af husdyrproduktion. Det er derfor ikke påkrævet at anvende yderligere teknikker.

Miljøvurdering af IE-husdyrbrug

IE-husdyrbrug er husdyrbrug, med intensiv fjerkræavl eller svineavl, som er omfattet af Europa-Parlamentet og Rådets om industrielle emissioner (IE-Direktivet.) IE-Direktivet er indarbejdet i den danske lovgivning.

Husdyrbruget Tøstrupvej 46, 6880 Tarm er et IE-husdyrbrug, fordi det har en husdyrproduktion på over:

- 1) 270 dyreenheder, hvis mindst 90 pct. af dyreenhederne stammer fra årssøer med tilhørende smågrise indtil 30 kg, eller 750 stipladser til søer

Idet ansøgningen omhandler et IE-husdyrbrug skal det som tillæg til miljøvurderingen desuden sikres, at husdyrbruget indrettes og drives på en sådan måde, at

- 1) der ud over iagttagelse af kravet om anvendelse af bedste tilgængelige teknik (BAT) til reduktion af ammoniakemissionen er truffet de nødvendige foranstaltninger for at forebygge og begrænse forurening ved anvendelse af den bedste tilgængelige teknik.
- 2) energi- og råvareforbruget udnyttes mest effektivt,
- 3) mulighederne for at substituere særligt skadelige eller betænkelige stoffer med mindre skadelige eller betænkelige stoffer er udnyttet,
- 4) produktionsprocesserne er optimeret, i det omfang det er muligt,
- 5) affaldshierarkiet, jf. § 6 b i lov om miljøbeskyttelse, iagttages,
- 6) der, i det omfang forureningen ikke kan undgås, er anvendt bedste tilgængelige rensningsteknik, og
- 7) der er truffet de nødvendige foranstaltninger med henblik på at forebygge uheld og begrænse konsekvenserne heraf.

Udnyttelse af energi og råvarer

Ansøger har i ansøgningen beskrevet følgende omkring energi- og vandbesparende foranstaltninger.

Energi:

Ansøger oplyser, at

Elektricitet anvendes til lys, foderanlæg og ventilation. Et godt klima i staldsektionerne opretholdes af ventilationen, der har et temperatur- og fugtighedsreguleret styringssystem, hvilket sikrer mod unødvendig drift af ventilatorerne. Ventilatorerne er koblet sammen med Multi-step funktion – der sikrer at hver enkelt ventilator altid arbejder med den mest energioptimale omdrejningshastighed.

Ventilationen vedligeholdes og rengøres efter behov, så effekten opretholdes og energispild undgås.

Der er tændt lys i staldene i dagtimerne efter behov og lovkrav.

Der føres regnskab med energiforbrug via den årlige opgørelse fra forsyningsvæsnet.

Der anvendes dieselolie til oliebrænder, ved udtørring af stalde samt til traktor, der anvendes ved kørsel af døde grise.

Vand

Ansøger oplyser:

Alle drikkepipler er placeret over foderkrybben, således at spildt vand opsamles og vandspild reduceres.

Lovpligtig overbrusning er tids- og temperaturstyret for at mindske spild. Staldene iblødsættes før rengøring, for at reducere vandforbruget til vask.

Stuehus har indlagt byvand. Stalde er tilsluttet egen boring, der er beliggende i mark vest for stalde. Der er tilladelse til markvanding på ejendommen.

Der forefindes ingen vaskeplads på ejendommen, da markarbejde udføres fra anden ejendom. Der føres regnskab med vandforbrug via den årlige opgørelse fra forsyningsvæsnet.

Der gøres opmærksom på at IE-brug er forpligtet til at anvende energieffektiv belysning i overensstemmelse med reglerne i det til en hver tid gældende bygningsreglement jævnfør kap 17 om særregler for IE-brug i Bekendtgørelse om godkendelse og tilladelse m.v. af husdyrbrug.

For at leve op til EU BAT-konklusionen med hensyn til vand- og energiforbruget er der stillet vilkår til, at vand og energiforbruget registreres, og at den årlige opgørelse gemmes og kan fremvises ved kommunens tilsyn.

Det er Ringkøbing-Skjern Kommunes vurdering, at med de stillede vilkår, vil husdyrbrugets udnyttelse af energi og råvarer leve op til den standard, der skal gælde for IE-husdyrbrug.

Substitution af særligt skadelige eller betænkelige stoffer

Ansøger oplyser ;

Ved *farlige* stoffer forstås stoffer og blandinger som defineret i artikel 3 og bilag I, del 4 i Europa-Parlamentets og Rådets forordning (EF) nr. 1272/2008 om klassificering, mærkning og emballering af stoffer og blandinger. <https://eur-lex.europa.eu/LexUriServ/LexUriServ.do?uri=OJ:L:2008:353:0001:1355:da:PDF>

Ved *relevante* stoffer forstås, at både karakteren og mængden skal indebære en risiko for jord- eller grundvandsforurening.

Miljøministeriets generelle vurdering i bemærkningerne til § 1, nr. 7 i lovforslag nr. 88 af 22. februar 2012 er, at svinebrug ikke vil være omfattet af kravet i IE-direktivet om udarbejdelse af en basistilstandsrapport, da de ikke bruger, fremstiller eller frigiver relevante farlige stoffer.

Natur- og Miljøklagenævnet har stadfæstet

denne vurdering i nævnsafgørelse NMK-10-00988, hvor nævnet udtaler:

Det bemærkes i øvrigt, at der med "relevante farlige stoffer" i godkendelsesbekendtgørelsens § 14₁ menes stoffer, der er af en karakter og mængde, som kan indebære en risiko for jord- eller grundvandsforurening. Svinebrug er ikke omfattet af pligten til basistilstandsrapport, idet de ikke bruger, fremstiller eller frigiver relevante farlige stoffer.

Husdyrgødning

Koncentrationen af farlige stoffer i husdyrgødningen er så lille, at gødning ikke kan anses for at være et farligt stof i direktivets forstand. Opbevaring af husdyrgødning kan dermed ikke udløse et krav om udarbejdelse af en basistilstandsrapport.

Andre aktiviteter

Bestemmelsens anvendelsesområde er begrænset til anvendelse, fremstilling eller frigivelse af farlige stoffer i forbindelse med husdyrproduktionen. Andre aktiviteter, der kan medføre en risiko for jord- eller grundvandsforurening udløser ikke krav om udarbejdelse af en basistilstandsrapport. En olietank med olie til brug for opvarmning af gårdens bygninger eller sprøjtegifte, der anvendes i planteproduktionen, udløser således ikke et krav om udarbejdelse af en basistilstandsrapport.

I det der i det primære landbrugsproduktion generelt kun anvendes godkendte produkter og kemikalier, er det Ringkøbing-Skjern Kommune vurdering, at husdyrbrugets ikke anvender skadelige stoffer der udsætter befolkningen for sundhedsfare hverken herhjemme eller ud over landets grænser.

Optimering af produktionsprocesser

Ansøger oplyser, at ansøger er bevidst om, at miljøet i den udstrækning det er muligt skal til gode ses, at der skal være en høj dyrevelfærd og at der ikke anvendes unødvendige ressourcer. (Godd landmandskab). Derfor vil ansøgere i den daglige drift blandt andet have fokus på følgende:

- Medarbejderne orienteres om, at ejendommen er miljøgodkendt, og hvilket ansvar der dermed følger.
- Ved kørsel med maskiner hvor der afsættes jord/husdyrgødning på vejene foretages der rengøring.
- Al affald bortskaffes så vidt muligt til genbrug.

- Forbruget af vand, energi, pesticider, handelsgødning og indkøbt foder, (registres i driftsregnskabet).
- Rengøring i og omkring siloer og bygninger foretages jævnligt med henblik på at minimere risikoen for lugt, og for at der ikke skal opstå uhygiejniske forhold.
- Der bliver lagt vægt på høj dyrevelfærd. Blandt andet vil der blive brugt tid på opsyn, også uden for alm. arbejdstid, så syge dyr kan få behandling hurtigst muligt. Problemer i besætningen vil også i det daglige forsøges forebygget ved, at de fysiske rammer for dyrene er i orden bl.a. Ved at dyrene sikres et tørt leje.
- Der overbruses i alle sektioner, syge stier og fikserede dyr – dvs. søer i i farestier eller bokse undtages. Overbrusningen giver forbedret gødeadfærd hos grisene, således at overfladen med potentiel ammoniakfordampning bliver mindre.
- Forebyggelse af uheld og driftsforstyrrelser ved alm. opmærksomhed, og ved at medarbejdere i forbindelse med brug af maskiner tilser at tingene fungerer, og at afskærmningerne er i orden.
- Danish Crowns "Code of Practice" er indført. Heri indgår afsnit om bortskaffelse af døde dyr, miljøbeskyttelse og etiske regler for svineproduktion.
- Der vil desuden forefindes en beredskabsplan, der redegør for, hvad der skal ske ved uheld på ejendommen.

Ringkøbing-Skjern Kommune vurderer, at husdyrbrugets management er med til at sikre, at produktionsprocesserne løbende optimeres og lever op den standard, der skal gælde for IE-husdyrbrug.

Ringkøbing-Skjern Kommune vurderer, at husdyrbrugets optimering af produktionsprocesser lever op den standard der skal gælde for IE-husdyrbrug.

Iagttagelse af affaldshierarkiet

I forbindelse med driften af husdyrbruget skal produktion og håndtering af affald foretages således, at den i størst mulig omfang følger prioriteringen nedenfor.

- 1) Affaldsforebyggelse.
- 2) Forberedelse med henblik på genbrug.
- 3) Genanvendelse.
- 4) Anden nyttiggørelse.
- 5) Bortskaffelse.

Ansøger har om affald oplyst,

Fast affald

Affald fra husdyrbruget kan typisk inddeles i følgende affaldsfraktioner;

- Dagrenovation
- Genbrugeligt affald (pap, papir, jern, rengjort glas, metal, plastsække, paller etc.)
- Farligt affald (lysstofrør, pærer, spraydåser, batterier etc.)
- Klinisk risikoaffald og medicinrester (skalpeller, kanyler, medicinrester etc.)
- Døde dyr
- Forbrændingseget affald (papirsække, emballage etc)
- Deponeringseget affald

Forbrændingseget affald fra produktionen opbevares i container indtil afhentning af godkendt renovatør.

Ikke forbrændingseget affald opbevares og bortskaffes til kommunal modtagestation.

Klinisk risikoaffald opbevares i besætningsområdet i brudsikker og tæt emballage og bortskaffes til kommunal modtagestation.

Farligt affald sorteres og opbevares indendørs indtil bortskaffelse.

Olie- og kemikalieaffald

Der opbevares ingen spildolie, pesticider eller sprøjtemidler på ejendommen, da markdriften drives fra anden ejendom.

Ringkøbing-Skjern Kommune vurderer, at der med affaldssorteringen er foretaget forberedelse med henblik på genbrug og med afsætningen til godkendte affaldsmottagere eller genbrugspladsen er det sikret, at affaldets videre vej i affalds hierarkiet vil blive håndteret bedst muligt.

Emissionsovervågning

Ved miljøgodkendelse af IE-husdyrbrug skal Ringkøbing-Skjern Kommune jf. 36 stk. 7-13 i Bekendtgørelse om godkendelse og tilladelse m.v. af husdyrbrug sikre, at IE-husdyrbrug mindst en gang årligt indberetter resultaterne af emissionsovervågningen til kommunen.

Indberetningen skal omfatte beregninger, målinger, procedurer m.v., som skal foretages som led i egenkontrol.

Der er i driftsvilkårene til de emissionsbegrænsende tiltag på husdyrbruget stillet vilkår til overvågningen.

Ringkøbing-Skjern Kommune indhenter ved tilsyn de relevante oplysninger til brug for emissionsovervågningen og kontrollerer, at forudsætningerne for godkendelsen overholdes.

Begrænsning i anvendelse af relevante farlige stoffer





Det følger af husdyrgodkendelsesbekendtgørelsens § 36 stk. 1 nr. 13, at på IE-husdyrbrug skal anvendelse, fremstilling eller frigivelse af relevante farlige stoffer i forbindelse med IE-husdyrproduktionen begrænses med henblik på at undgå risiko for forurening af jordbund og grundvand på husdyrbruget. Ved farlige stoffer forstås stoffer og blandinger som defineret i artikel 3 i



Europa-Parlamentets og Rådets forordning (EF) nr. 1272/2008 om klassificering, mærkning og emballering af stoffer og blandinger.

Bestemmelsen er en følge af, at virksomheder der håndterer relevante farlige stoffer i henhold til IE-Direktivet skal gennemføre en basistilstandsrapport ved opstart eller revurdering af virksomheden således, at det kan fastlægges, hvilken tilstand anlægsområdet i tilfælde af en forøget forurening skal bringes tilbage til.

Farlige stoffer, som kan forurene jord og grundvand på husdyrbruget, vil i henhold til (EF) nr. 1272/2008 være stoffer, der kan medføre akut toksicitet og stoffer, der er farlige for vandmiljøet.

Disse stoffer vil være mærket som vist i nedenstående tabeller:

Klassificering	Kategori 1	Kategori 2	Kategori 3	Kategori 4
GHS-piktogrammer				
Signalord	Farligt	Farligt	Farligt	Advarsel

KRONISK				
	Kategori 1	Kategori 2	Kategori 3	Kategori 4
GHS-piktogrammer			Der anvendes ikke piktogram	Der anvendes ikke piktogram
Signalord	Advarsel	Der anvendes ikke signalord	Der anvendes ikke signalord	Der anvendes ikke signalord

Ringkøbing-Skjern Kommune har derfor stillet vilkår, således at der ikke er behov for at udarbejde basistilstandsrapport for husdyrbruget.

Særregler for IE-husdyrbrug

I husdyrgodkendelsesbekendtgørelsen er der fastsat en række særregler for IE-husdyrbrug, som i det følgende vurderes i forhold til det ansøgte.

Miljøledelse

På baggrund af BAT-konklusionen af 21.02.2017 er der i husdyrgodkendelsesbekendtgørelsen stillet krav om, at IE-husdyrbrug, skal have et miljøledelsessystem der:

- 1) formulerer en miljøpolitik med afsæt i husdyrbrugets miljøforhold,
- 2) fastsætter miljømål,

- 3) udarbejder handlingsplan for det eller de fastsatte miljømål,
- 4) minimum 1 gang årligt evaluerer miljøarbejdet og om nødvendigt foretage justeringer af mål og handlingsplaner og
- 5) minimum 1 gang årligt gennemgå miljøledelsessystemet.

IE-husdyrbruget skal kunne dokumentere, at der gennemføres og overholdes et miljøledelsessystem i overensstemmelse med ovenstående krav. Dokumentationen skal opbevares i 5 år og kunne forevises på forlangende i forbindelse med tilsyn.

Miljøledelsessystemet skal være etableret og virke fra den dag miljøgodkendelsen er meddelt.

Overholdelsen af reglerne om miljøledelse indgår i det regelmæssige tilsyn efter miljøtilsynsbekendtgørelsen. Endvidere skal der årligt indsendes dokumentation for miljøledelse, med undtagelse i de år, hvor kommunen har været på tilsyn på husdyrbruget.

Oplæring af personale

IE-husdyrbrug skal sørger for at oplære eksisterende og nye medarbejdere. Overordnet set skal oplæringen angå relevant lovgivning, transport og udbringning af husdyrgødning, reparation og vedligeholdelse af udstyr, samt beredskabsplanlægning og -styring mv.

IE-husdyrbruget er forpligtiget til at sikre, at et oplæringsmateriale, der angår de forhold som følge af bestemmelsen i kapitlet om særregler for IE-husdyrbrug i husdyrgodkendelsesbekendtgørelsen, er tilgængelig for personalet og opdateres løbende. Oplæringsmaterialet skal kunne fremvises på forlangende ved tilsyn.

Plan for kontrol, reparation og vedligeholdelse

Det fremgår af kapitel 17 i Bekendtgørelse om godkendelse og tilladelse m.v. af husdyrbrug, at IE-husdyrbrug skal udarbejde og følge en plan for kontrol, reparation og vedligeholdelse af husdyrbruget inkl. materiel, herunder med henblik på at forebygge uheld, og beredskab for håndtering af uventede emissioner og hændelser.

Kontrolplanen og kontrollen skal som minimum omfatte følgende forhold:

- 1) Gyllebeholdere (for tegn på skader, nedbrydning eller utætheder).
- 2) Gyllepumper, -mikserer, -separatorer og -spredere.
- 3) Forsyningssystemer til vand og foder.
- 4) Varme-, køle- og ventilationssystemer samt temperaturfølere, herunder optimering og optimeret styring heraf.
- 5) Siloer og transportudstyr (f.eks. ventiler og rør).
- 6) Luftrensningssystemer (f.eks. ved regelmæssige inspektioner).

7) Udstyr til drikkevand, herunder skal behovet for regelmæssig indstilling vurderes og frekvensen for løbende indstilling i så fald fastsættes i planen.

8) Maskiner til udbringning af husdyrgødning samt doseringsmekanisme- eller dyse, som begge skal være i god stand.

Kontrol, reparation og vedligeholdelse, skal ske regelmæssigt. Kontrol af gyllebeholdere skal som minimum gennemføres én gang årligt.

IE-husdyrbruget skal kunne dokumentere, at planen følges ved at føre logbog over gennemførte kontroller. Dokumentationen skal opbevares i 5 år og kunne forevises på forlangende sammen med planen og reparation i forbindelse med tilsyn. Endvidere skal der årligt indsendes logbog over de gennemførte kontroller og reparationer, med undtagelse i de år, hvor kommunen har været på tilsyn på husdyrbruget.

Beredskab

Det fremgår af lovgivningen at for IE-brugs skal der foreligge en beredskabsplan til håndtering af uheld og uventede emissioner. Beredskabsplanen skal indeholde en plan over husdyrbruget med angivelse af drænsystemer og vandkilder og spildevandskilder.

Der skal foreligge handlingsplaner for håndtering af visse potentielle hændelser (f.eks. brande, utætte eller kollapsede gyllebeholdere, ukontrolleret afstrømning fra møddinger og olieudslip).

Det skal fremgå, hvor der er tilgængeligt udstyr til håndtering af forureningsulykker (f. eks. udstyr til tilstopning af drænrør og opdæmning af grøfter samt oliesug, absorberingsmætter eller ruller til olieudslip).

Der er lavet beredskabsplan, så forholdsregler i forbindelse med uheld med kemikalier og gylle, brand mv. er beskrevet. Der foretages daglige tjek og løbende service på anlæggene efter behov.

Ringkøbing-Skjern Kommune vurderer, at husdyrbrugets beredskabsplan lever op den standard der skal gælde for IE-husdyrbrug.

Hændelser og uheld

Hvis der indtræffer hændelser eller uheld på et IE-husdyrbrug, der mærkbart berører miljøet, uden at hændelserne eller uheldene er omfattet af reglerne om miljøskade efter kapitel 5 a i husdyrbrugloven, skal der, uanset den 8-årige retsbeskyttelse i husdyrbrugloven, ved påbud foretages sådanne ændringer i vilkårene for godkendelsen af IE-husdyrbruget, at konsekvenserne for miljøet af indtrufne hændelser eller uheld begrænses og for at hindre eventuelle yderligere hændelser eller uheld.

Ringkøbing-Skjern Kommune har stillet vilkår om anmeldelse af driftsuheld, hvor der opstår risiko for forurening af miljøet samt udarbejdelse af skriftlig orientering, der beskriver uheldets omfang og indsatsen mod miljømæssige skader, samt beskriver forebyggende foranstaltninger, der begrænser risiko for nye uheld.

På baggrund af den skriftlige orientering vil der blive taget stilling til behovet for ændringer af miljøgodkendelsens vilkår.

Foderblandings- og fodringsstrategi

Den seneste BAT-konklusion for intensivt opdræt af fjerkræ eller svin omfatter teknikkerne fasefodring, letfordøjelig uorganisk fosfat og tilsætning af fytase til foderet. Formålet er, at begrænse fosforudskillelsen og dermed reducere risikoen for påvirkning af vandmiljøet ved udvaskning.

IE-husdyrbrug skal for at reducere den samlede mængde kvælstof, der udskilles, som minimum enten anvende fasefodring tilpasset dyrenes behov i produktionsperioden, reducere indholdet af råprotein ved hjælp af en god aminosyrebalance, eller ved at bruge et eller flere fodertilsætningsstoffer, som nedsætter den samlede mængde kvælstof, der udskilles og er tilladt i henhold til [forordning \(EF\) nr. 1831/2003](#) om fodertilsætningsstoffer. En god aminosyrebalance og lavt indhold af råprotein kan opnås ved at kombinere fodermidler, hvor aminosyreprofilen supplerer hinanden og/eller ved at tilsætte frie essentielle aminosyrer til foder med et lavt indhold af råprotein. IE-husdyrbruget kan anvende en kombination af de nævnte teknikker.

IE-husdyrbrug skal for at reducere den samlede mængde fosfor, der udskilles, som minimum anvende enten fasefodring tilpasset dyrenes behov i produktionsperioden, et eller flere fodertilsætningsstoffer som nedsætter den samlede mængde fosfor der udskilles (f.eks. fytase) og er tilladt i henhold til [forordning \(EF\) nr. 1831/2003](#) om fodertilsætningsstoffer eller letfordøjeligt uorganisk fosfat som f.eks. monocalciumfosfat i stedet for mindre fordøjelige fosforkilder. IE-husdyrbruget kan også anvende en kombination af de nævnte teknikker.

BAT-konklusionen er indarbejdet som generel lovgivning i husdyrgodkendelsesbekendtgørelsens § 36, og der skal ikke stilles vilkår herom. Dokumentation for overholdelsen skal opbevares i 5 år og forevises på forlangende ved tilsyn. Endvidere skal der årligt indsendes dokumentation for overholdelse af fodringskrav til Ringkøbing-Skjern Kommune, med undtagelse i de år, hvor kommunen har været på tilsyn på husdyrbruget.

270 dyreenheder, hvis mindst 90 pct. af dyreenhederne stammer fra årssøer med tilhørende smågrise indtil 30 kg, eller 750 stipladser til søer,

Ansøger har i BAT-redegørelsen anført følgende om mere effektiv fodring, at:

I henhold til BREF-dokumentet er det BAT at sikre effektiv fodring gennem sammensætning af foderet og løbende kontrol, således det over den samlede vækstperiode tilpasses dyrenes behov.

Husdyrbruget håndterer foderet på følgende måde;

- Foderproduktion og indkøb sker på grundlag af en samlet foderplan for vækstperioden.
- Der udarbejdes foderplaner med anvendelse af nyeste viden indenfor svinefodring. Herved optimeres fodringen så unødigt spild af råvarer undgås.
- Der er faste aftaler omkring levering af råvarer.
- Foderanlæg justeres jævnlige, således tilpasses udfodret mængde løbende til dyrets vækst og behov.

Ringkøbing-Skjern Kommune vurderer, på baggrund af oplysninger om husdyrbrugets fodring og de generelle krav til fodring, at husdyrbrugets foderblandings- og fodringsstrategi lever op den standard, der skal gælde for IE-husdyrbrug.

Manglende overholdelse af vilkår

Den, som er ansvarlig for et IE-husdyrbrug, skal straks underrette kommunalbestyrelsen ved manglende overholdelse af godkendelsesvilkår og træffer straks de nødvendige foranstaltninger for at sikre, at vilkårene igen overholdes.

Ringkøbing-Skjern Kommune har til opfyldelse heraf stillet vilkår om dette i miljøgodkendelsen.

Årlige indberetning til kommunen

IE-husdyrbrug skal en gang årligt indsende kopi af logbøger eller anden dokumentation for anvendt miljøteknologi, miljøledelsessystem, at kontrolprogrammet for vedligeholdelse er gennemført og for fodringskrav.

Dokumentationen skal indsendes samlet til kommunalbestyrelsen hvert år senest den 31. marts. Informationerne skal angå det forudgående kalenderår. Oplysningerne skal dog ikke indsendes, hvis kommunen inden for det seneste kalenderår har gennemført et miljøtilsyn på husdyrbruget.

Ophør af aktiviteter

Det følger af husdyrgodkendelsesbekendtgørelsens § 45, at IE-husdyrbrug senest fire uger efter driftsophør skal anmelde dette til kommunalbestyrelsen med et oplæg til vurdering efter § 38 k, stk. 1, i lov om forurenet jord. Vurderingen skal indeholde en risikovurdering med hensyn til menneskers sundhed og miljøet. Viser risikovurderingen, at det ikke kan afvises, at forureningen udgør en væsentlig risiko for menneskers sundhed eller miljøet, skal vurderingen tillige indeholde et oplæg til foranstaltninger, der sikrer, at forureningen ikke udgør en sådan risiko.

Ved ophør forstås:

- 1) ophør af alle aktiviteter på IE-husdyrbruget,
- 2) når et IE-husdyrbrug har meddelt kommunalbestyrelsen, at kapaciteten eller udnyttelsen af kapaciteten permanent nedsættes til under stipladsgrænserne i § 16a, stk. 2, nr. 1-3, i lov om miljøgodkendelse m.v. af husdyrbrug, eller
- 3) situationer omfattet af § 59a, stk. 2, i lov om miljøgodkendelse m.v. af husdyrbrug, når godkendelsen er bortfaldet helt eller for den del, der ligger over stipladsgrænserne i § 16a, stk. 2, nr. 1-3, i lov om miljøgodkendelse m.v. af husdyrbrug.

Alternative løsninger

Ansøger har oplyst, at placeringen af den nye smågrisestald har været overvejet, men at den valgte placering, anses som værende mest hensigtsmæssig, i forhold til logistik og det omgivende miljø. Alternativet til denne miljøgodkendelse er at beholde den nuværende produktion.

I forhold til det omgivende landskab, naboer og andre interessenter i området, giver den valgte placering, det bedste samlede helhedsindtryk af husdyrbruget efter udvidelsen.

0-alternativ

Det er Ringkøbing-Skjern Kommunes vurdering, at den øgede miljøpåvirkning, som følge af ansøgte projekt, ikke vil påvirke omgivelserne væsentligt (se den øvrige del af miljøvurderingen).

Det er endvidere, Ringkøbing-Skjern Kommunes vurdering, at de socioøkonomiske konsekvenser af 0-alternativet (fastholdelse af konstant produktionsniveau), vil være en begyndende afvikling af produktionen.

Samfundsmæssigt vil 0-alternativet, derfor kunne betyde færre arbejdspladser, dels på slagterierne, men også i virksomheder, såsom vognmænd, foderstoffer m.fl..

Det kan, som følge af 0-alternativ, forventes at samfundets indkomstdannelse mindskes.

Egenkontrol

Der er stillet vilkår om, at husdyrbruget for egen regning skal eftervise, at de stillede støj- og vibrationskrav er overholdt, såfremt tilsynsmyndigheden skønner, at eventuelle klager vedrørende støj og rystelser fra husdyrbruget, er velbegrundede.

Der er tilsvarende stillet vilkår om, at tilsynsmyndigheden kan kræve, at husdyrbruget foretager undersøgelse af lugtkilder, hvis det skønnes, at eventuelle klager over lugt fra anlægget, er velbegrundede.

Endeligt er der stillet vilkår om, at tilsynsmyndigheden kan anmode om nye beregninger af ammoniakemission, ammoniakdeposition, samt lugtgeneafstande.

Konklusion

Idet de lovpligtige afstandskrav og beskyttelsesniveauer er overholdt, vurderer Ringkøbing-Skjern Kommune at:

Scenarie 1: Undret drift i eksisterende anlæg og opførelse af 10 ½ nye sektioner til eksisterende klimastald samt en ny gyllebeholder på 4000 m³.

Scenarie 2: Uændret drift og opførelse af ny gyllebeholder på 4000 m³.

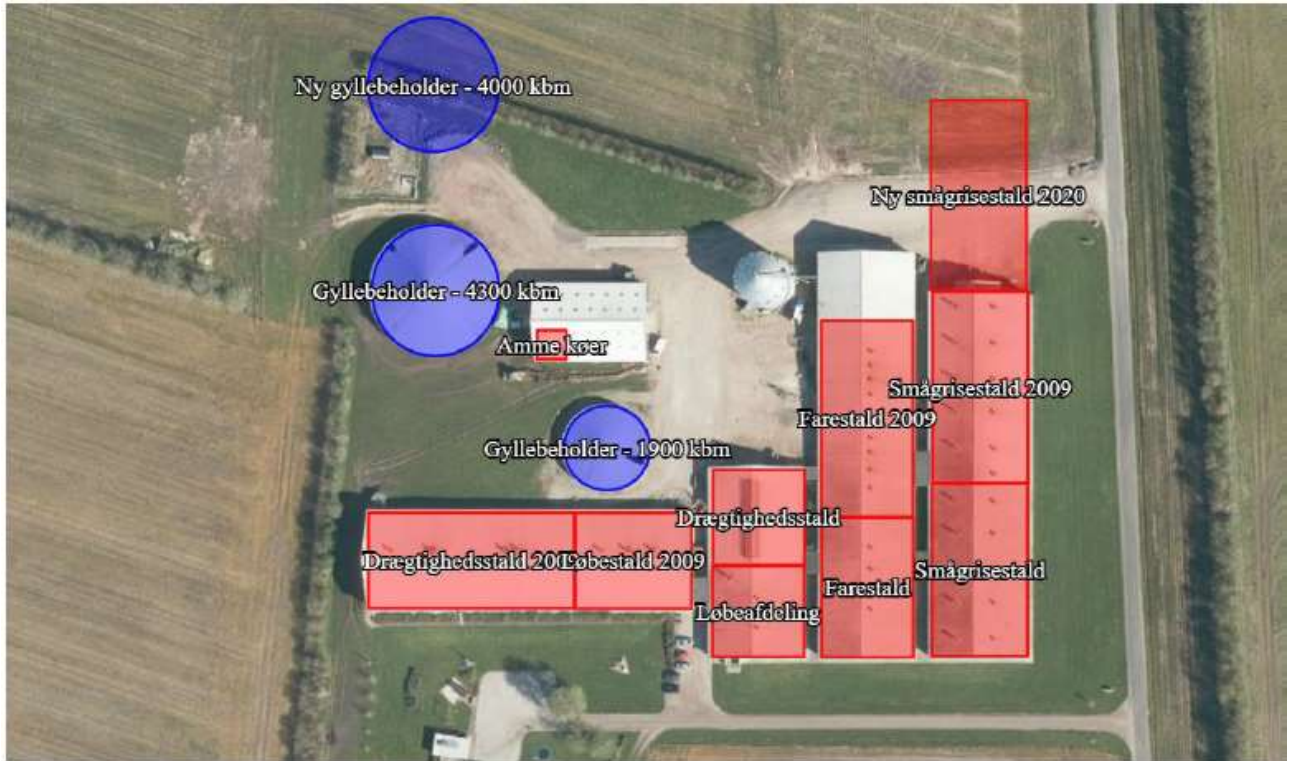
kan tillades, idet udvidelsen og det samlede husdyrbrug ikke vil medføre en væsentlig genepåvirkning af naboer, Kategori 1-, 2- og 3-Natur samt landskabelige værdier og kulturmiljøer.

Derudover er det vurderet, at udvidelsen og det samlede husdyrbrug ikke vil medføre en væsentlig påvirkning af § 3-områder, eller andre naturområder som er beskyttet mod tilstandsændring, fredet, udpeget som internationalt naturbeskyttelsesområde, eller særlig sårbar overfor næringsstofpåvirkning.

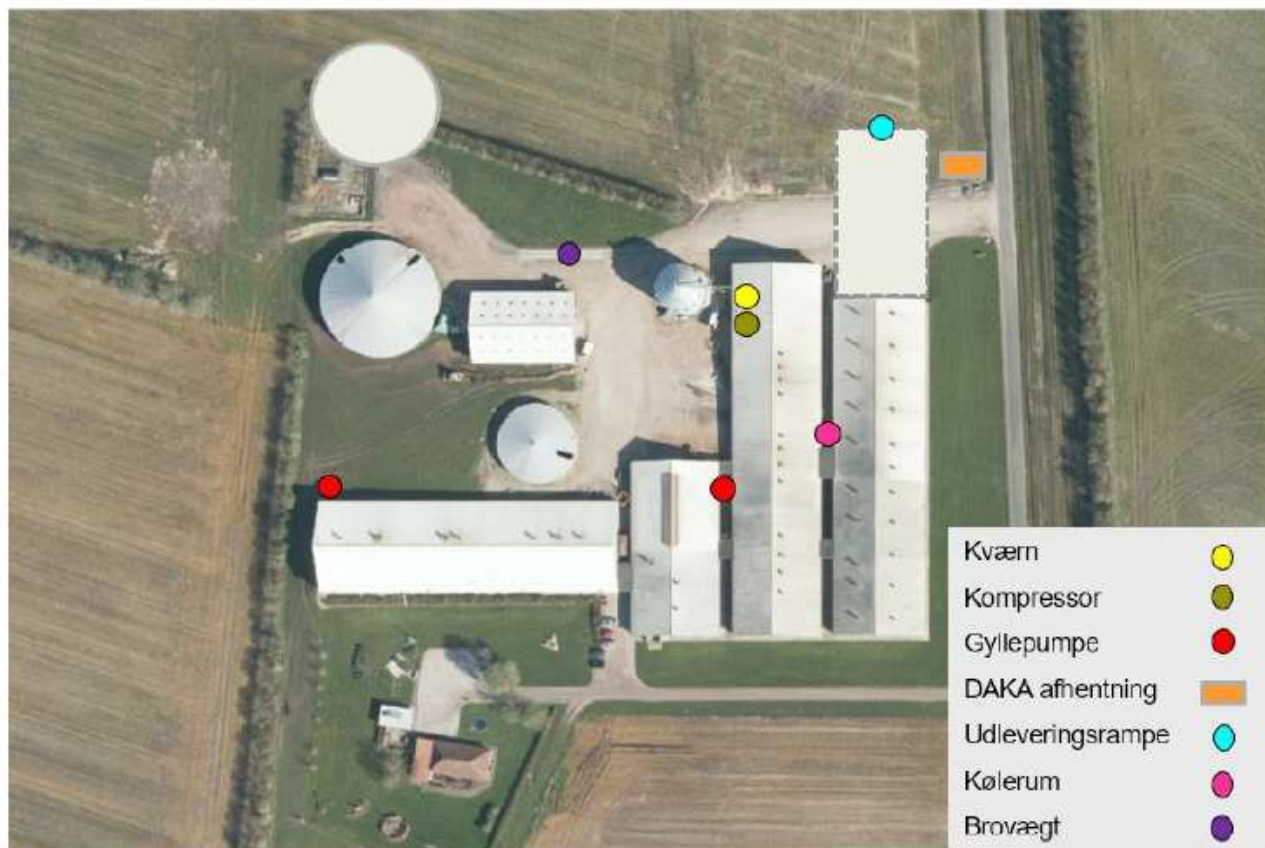
Endvidere er det vurderet, at det ansøgte projekt og det samlede husdyrbrug ikke vil have væsentlig virkning på de bestande af vilde planter, dyr (herunder Bilag IV-arter), eller deres levesteder, som de ovennævnte områder er udpeget på baggrund af.

Der anvendes den bedst tilgængelige teknik, til at forebygge og begrænse eventuel forurening.

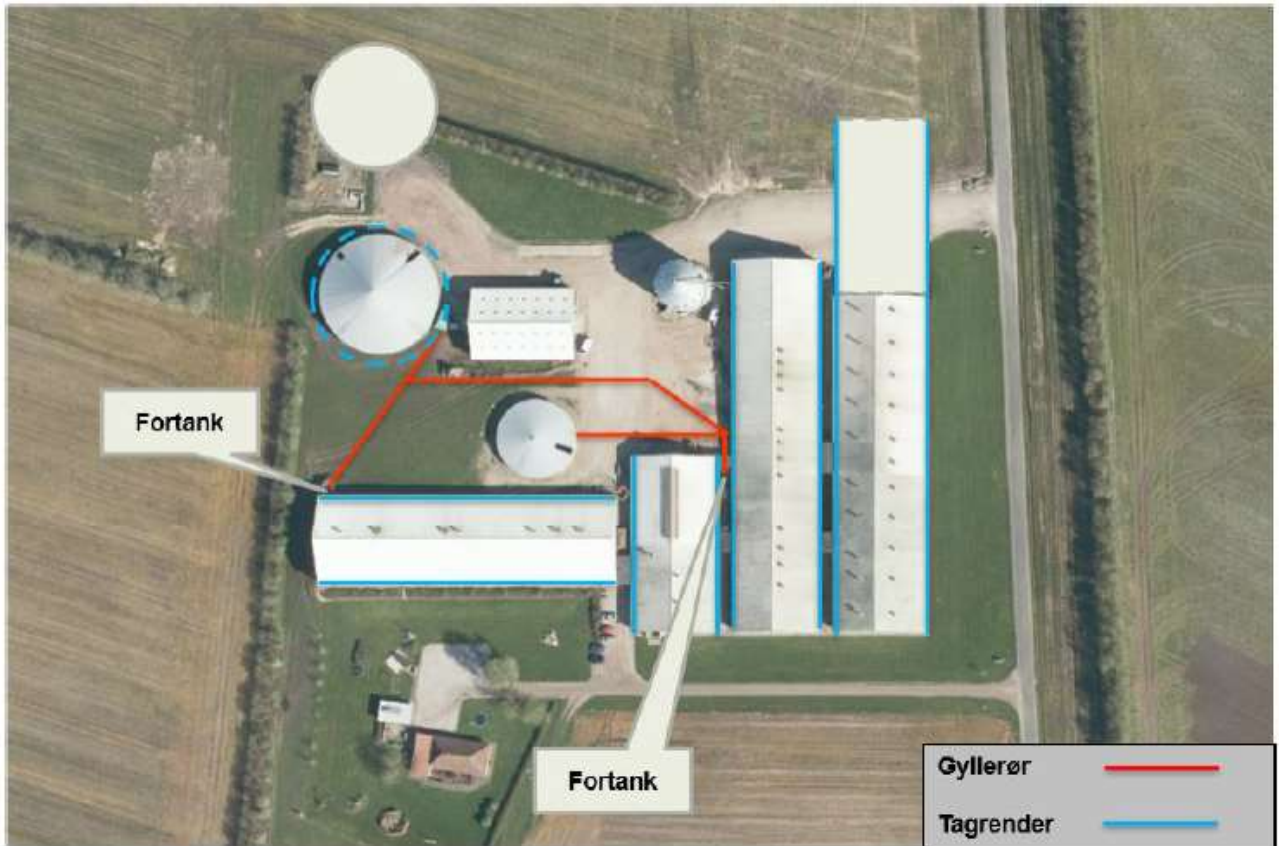
Bilag 1: Bygningsoversigt



Bilag 2: Støv og støjkilder



Bilag 3: Afløbsplan



Bilag 4: Affald

Affald

Affald fra husdyrbruget kan typisk inddeles i følgende affaldsfraktioner;

- Dagrenovation
- Genbrugeligt affald (pap, papir, jern, rengjort glas, metal, plastsække, paller etc.)
- Farligt affald (lysstofrør, pærer, spraydåser, batterier etc.)
- Klinisk risikoaffald og medicinrester (skalpeller, kanyler, medicinrester etc.)
- Døde dyr
- Forbrændingseget affald (papirsække, emballage etc)
- Deponeringseget affald

Forbrændingseget affald fra produktionen opbevares i container indtil afhentning af godkendt renovatør.

Ikke forbrændingseget affald opbevares og bortskaffes til kommunal modtagestation.

Klinisk risikoaffald opbevares i besætningsområdet i brudsikker og tæt emballage og bortskaffes til kommunal modtagestation.

Farligt affald sorteres og opbevares indendørs indtil bortskaffelse.

BEREDSKABSPLAN FOR TØSTRUPVEJ 46 6880 TARM

UDARBEJDET AF: SVINERÅDGIVNINGEN, BIRK CENTERPARK 24, 7400 HERNING

I SAMARBEJDE MED EJER: LASSE BUHL, TØSTRUPVEJ 46, 6880 TARM

SvineRådgivningen

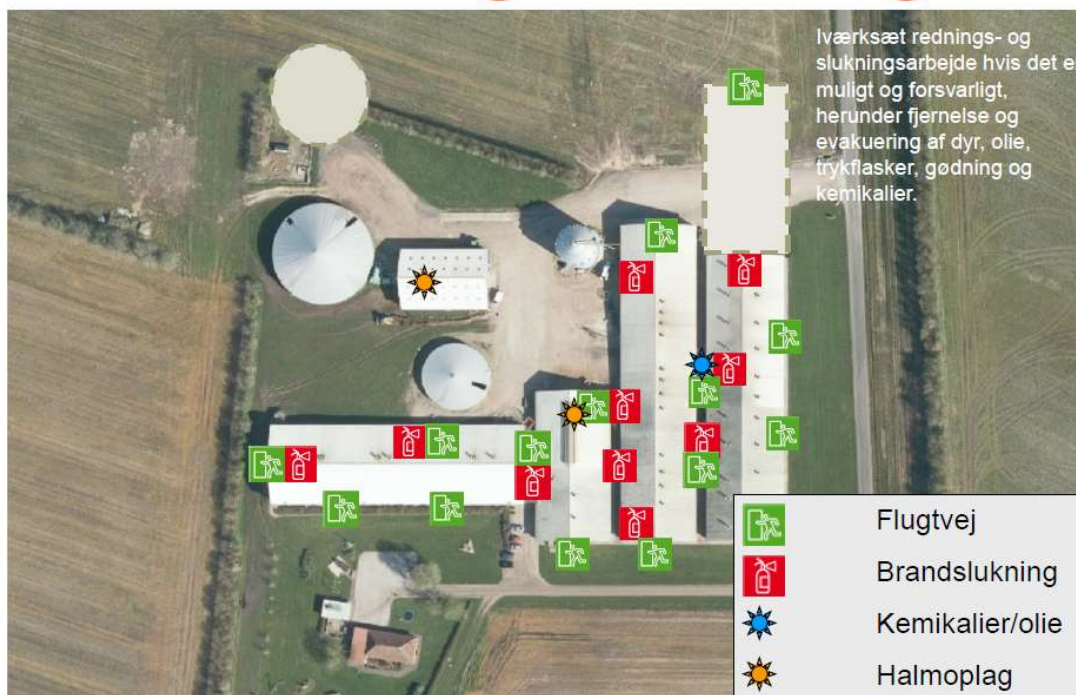
Telefonliste

Miljømyndighed	99 74 24 24
Falck	70 10 20 30
Brandvæsen	112
Lægevagt	70 11 31 31
Tandlægevagt	40 51 51 62
Landbocenteret	76 60 21 00
Dyrlæge, Gitte Drejer	61 63 79 88
Svinerådgivning	70 15 12 00
Elektriker	75 24 55 16
Smeden / VVS	75 34 33 00
Ventilationsfirma – Skov A/S	72 17 55 55

Ved store uheld ring altid 112, ved mindre uheld ring altid til miljømyndighederne. Er man i tvivl ring 112.

SvineRådgivningen

Brand og Evakuering



Ved brand – ring 112 – oplys:

- Navn, adresse og tlf-nummer der ringes fra
- Hvad der er sket og at det er en gårdbrand
- Er der tilskadekomne – hvor mange
- Er dyrene kommet ud – art og antal, der evt. er fanget

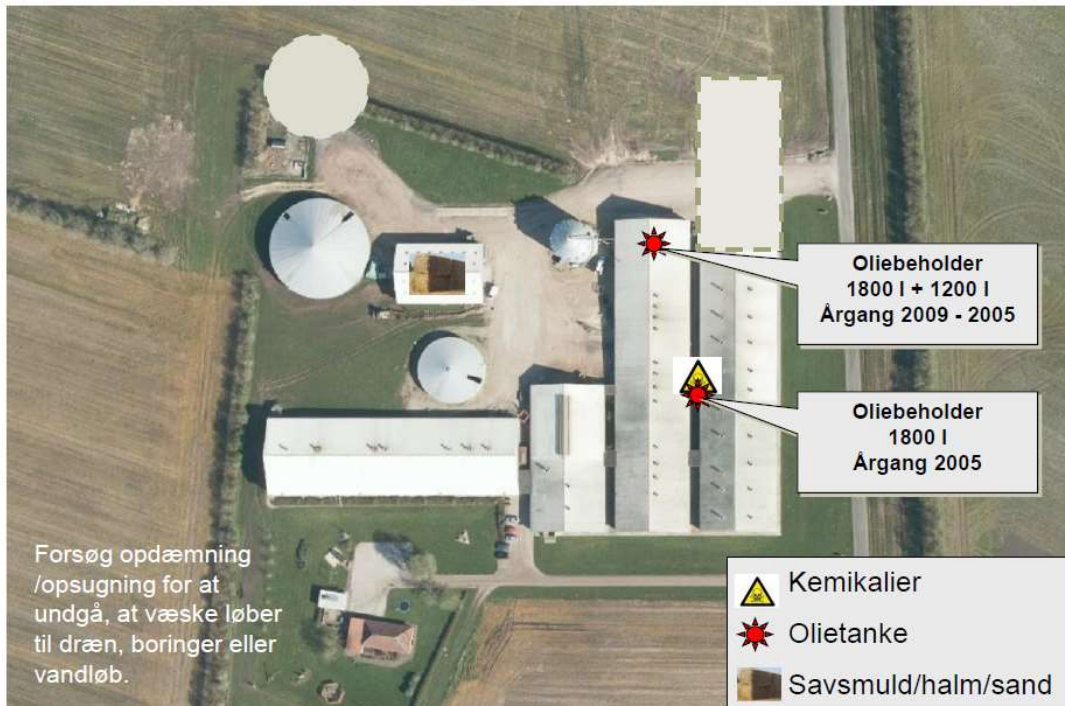
SvineRådgivningen

Overløb af gylle



SvineRådgivningen

Kemikalie- og oliespild

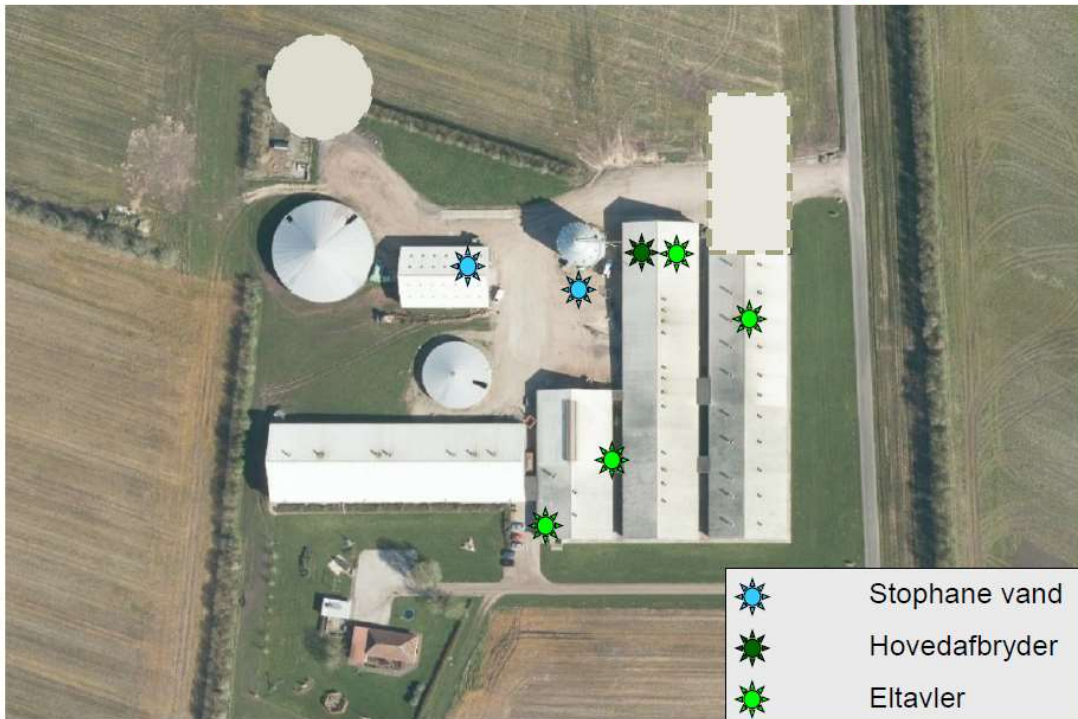


Ved større overløb af kemikalier og olie – ring 112 – oplys:

- Navn, adresse og tlf-nummer der ringes fra
- Hvad der er sket, hvad og hvor meget der er løbet ud
- Om der er risiko for forurening af vandløb, drikkevand

SvineRådgivningen

Stophaner / Hovedafbrydere



SvineRådgivningen

Strømsvigt

Vurder om dyr vil lide under træk fra nødopluk eller varme:

Tjek alle stalde og se, om nødoplukket er åben.

Begræns trækgener og varmeudvikling (overbrusning).

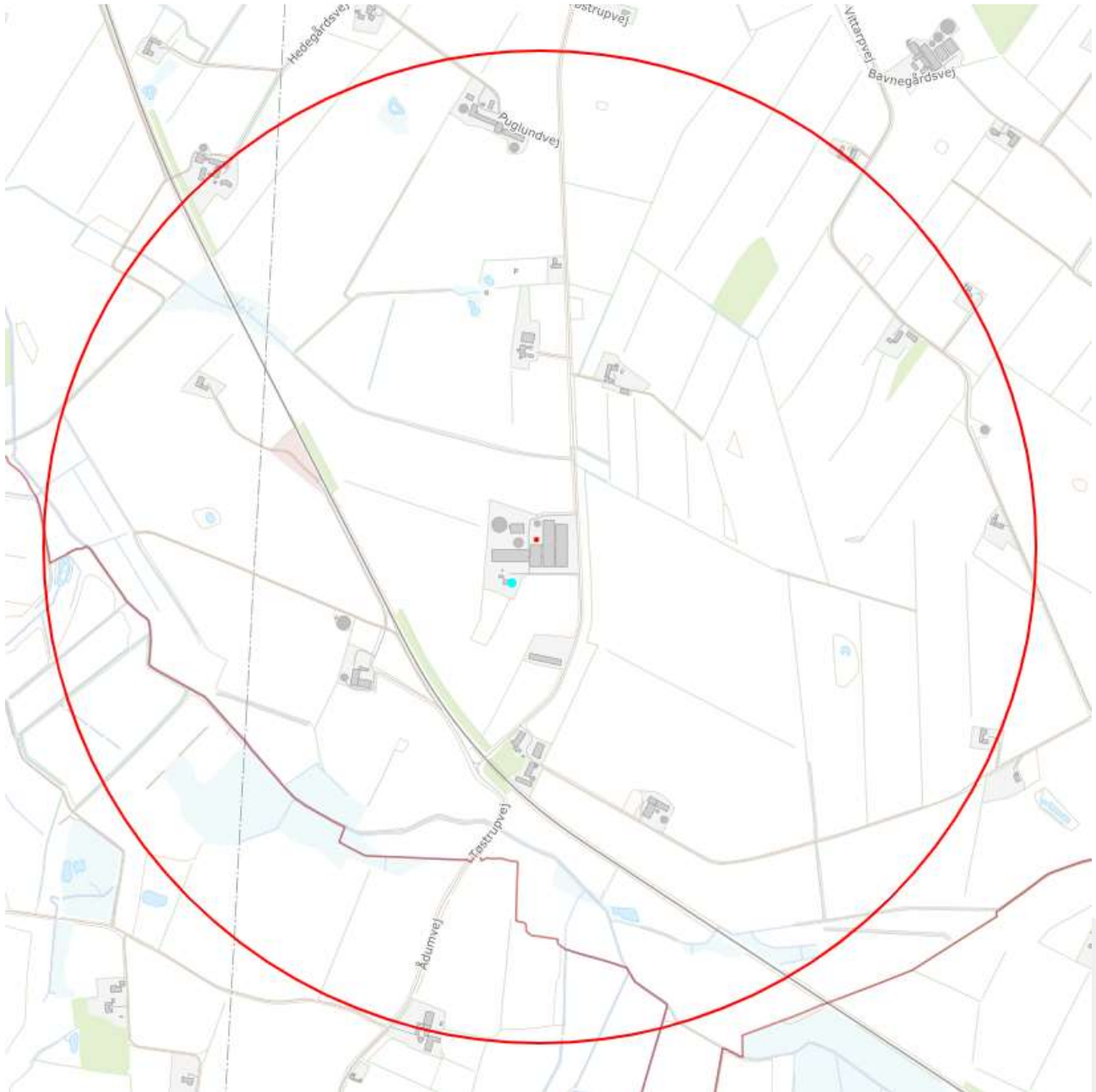
Kontroller at der ikke sker forurening som følge af manglende strøm til pumper ol.

Ved strømsvigt på over ca. 2 timer, ring til Syd Energi og forhør om varigheden af udfaldet. Telefon nr. 7011 5010

SvineRådgivningen

Bilag 6: Adresser inden for konsekvensradius

Der er foretaget nabohøring inden for konsekvensradius på 1194 meter fra lugtcentrum af anlægget. På nedenstående kort er konsekvensradius indtegnet.



Bilag 7: Natur

