



THISTED KOMMUNE

# Tillæg § 11 MILJØGODKENDELSE

Slagtesvineproduktion  
Kanstrupvej 6, 7700 Thisted  
22. juni 2017



# 1 GENERELLE FORHOLD

Godkendelse af virksomhed i henhold til Lov om husdyrbrug og anvendelse af gødning m.v., nr. 256 af 21. marts 2017.

## 1.1 Ejer- og driftsforhold

Godkendelse	Tillæg § 11 miljøgodkendelse
Virksomhedens art	Slagtesvineproduktion
CVR-nr.	37548057
P-nr.	1021309296
CHR-nr.	38750
Ejendomsnummer	7870052509
Matrikelnr. og ejerlav	5a Oddershedegård, Hillerslev
Bedriftens adresse	Kortegaard Svineproduktion Kanstrupvej 6 7700 Thisted
Ansøgers navn og adresse	Lars Odgaard Heden Vanggaard Kanstrupvej 6 7700 Thisted
Ansøgers konsulent	Jørgen Røhrmann Silstrupparken 2 7700 Thisted tlf.: 96185730 e-mail: jr@landbothy.dk
Tilsynsmyndighed	Thisted Kommune, Teknisk Forvaltning Kirkevej 9, 7760 Hurup Thy tlf.: 9917 1717 e-mail: teknisk@thisted.dk
Sagsbehandler	Ulrik B. Krogh tlf.: 9917 2232 e-mail: ubk@thisted.dk
Kvalitetssikring	Maria Liljeroth
Godkendelsesdato	22. juni 2017
Ansøgningskema	Skema nr. 96214      version 5

## Indholdsfortegnelse

<b>1</b>	<b>GENERELLE FORHOLD</b>	<b>1</b>
1.1	Ejer- og driftsforhold	1
1.2	Godkendelsespligt	4
1.2.1	Afgørelsen	4
1.3	Godkendelsens omfang	5
1.3.1	Tidligere godkendelser	5
1.3.2	Frist for udnyttelse	5
1.3.3	Biaktiviteter	5
1.3.4	Gyldighed	5
1.3.5	Husdyrbrugets ophør	6
1.3.6	Offentlighed og høring	6
1.3.7	Ikke teknisk resumé	8
1.4	Vilkår	10
	<b>Generelle Vilkår</b>	<b>10</b>
	<b>Dyrehold og staldindretning</b>	<b>10</b>
	<b>Gødningshåndtering</b>	<b>11</b>
	<b>Energi- og ressourceforbrug</b>	<b>11</b>
	<b>Fodring</b>	<b>11</b>
	<b>Lugt</b>	<b>12</b>
	<b>Støv</b>	<b>12</b>
	<b>Skadedyr</b>	<b>12</b>
	<b>Støj</b>	<b>12</b>
	<b>Fluer</b>	<b>14</b>
	<b>Affald</b>	<b>14</b>
	<b>Beskyttelse af jord, grundvand og overfladevand</b>	<b>14</b>
	<b>Beredskabsplan</b>	<b>15</b>
	<b>Driftsophør</b>	<b>15</b>
	<b>Egenkontrol</b>	<b>15</b>
	<b>MILJØTEKNISK BESKRIVELSE</b>	<b>17</b>
<b>2</b>	<b>ANLÆGGET</b>	<b>18</b>
2.1	Dyrehold og staldindretning	18
2.1.1	Dyrehold	18
2.1.2	Staldindretning	19
2.2	Management	21
2.3	Lokalisering	22
2.3.1	Faste afstandskrav	22
2.3.2	Landskab og planforhold	23
2.4	Råvare-, energi- og vandforbrug	24
2.5	Gener	25
2.5.1	Lugt	25

2.5.2	Støj.....	25
2.5.3	Lys.....	26
2.5.4	Fluer og skadedyr .....	26
2.5.5	Støv.....	26
2.5.6	Transport.....	26
2.6	Forurening .....	27
2.6.1	Spildevand.....	27
2.6.2	Husdyrgødning.....	27
2.6.3	Foderopbevaring.....	28
2.6.4	Foder .....	28
2.6.5	Driftsforstyrrelser eller uheld .....	29
2.6.6	Affald og miljøfarlige stoffer.....	29
2.7	Ammoniaktab .....	32
2.7.1	Ammoniaktab generelt.....	32
2.7.2	Ammoniakupvirkning af natur.....	33
2.7.3	Bilag IV-arter (påvirkning fra anlæg).....	37
2.7.4	Habitatvurdering (påvirkning fra anlægget).....	39
2.8	Alternative produktioner .....	41
<b>3</b>	<b>AREALERNE</b> .....	<b>42</b>
3.1	BAT for udbringning af husdyrgødning .....	42
	Gener fra udbringning .....	43
<b>4</b>	<b>INDKOMNE HØRINGSSVAR</b> .....	<b>43</b>
<b>BILAG</b>	.....	<b>44</b>

### Bilagsfortegnelse

- 1 Bedriftsoversigt
- 2 Erklæring om tilstrækkelig opbevaringskapacitet
- 3 Vilkår omfattet af generel lovgivning og ændrede vilkår
- 4 Areal hvor merdepositionen overstiger 1 kg

## **1.2 Godkendelsespligt**

Godkendelsen er meddelt i medfør af § 11 i Lov om husdyrbrug og anvendelse af gødning m.v., nr. 256 af 21. marts 2017. (herefter kaldet Husdyrbrugsloven).

Til anvendelse af omregningsfaktorer for beregning af dyreenheder er anvendt Bekendtgørelse om erhvervsmæssigt dyrehold, husdyrgødning, ensilage m.v., BEK nr. 1324 af 15. november 2016 (herefter kaldet Husdyrgødningsbekendtgørelsen).

### **1.2.1 Afgørelsen**

På baggrund af de, i sagen, foreliggende oplysninger meddeler Thisted Kommune hermed miljøgodkendelse efter Husdyrbrugslovens § 11 til drift af husdyrbruget beliggende Kanstrupvej 6, 7700 Thisted.

Det er en grundlæggende forudsætning, at projektet og den fremtidige drift udføres som beskrevet i ansøgningsmaterialet, og i overensstemmelse med miljøgodkendelsens vilkår.

Thisted Kommune vurderer, at husdyrbruget har truffet de nødvendige foranstaltninger til at forebygge og begrænse forureningen fra husdyrbrugets anlæg og arealer, samt at husdyrbruget anvender den bedste tilgængelige teknik.

Grundlaget for Thisted Kommunes afgørelse fremgår af den miljøtekniske beskrivelse.

Afgørelsen er udelukkende omfattet af Lov om husdyrbrug og anvendelse af gødning. Øvrige relevante tilladelser og godkendelser, herunder byggetilladelse og nedsivningstilladelse skal indhentes særskilt.

På vegne af Thisted Kommune, d. 22. juni 2017

Ulrik B. Krogh

Miljømedarbejder, Team Landbrug

### 1.3 Godkendelsens omfang

Tillægget omfatter:

- Udvidelse til en produktion af 7.730 slagtesvin 31-110 kg. I alt 209,99 DE.
- Der opføres ikke nye bygninger ved ændringen, men bygningen med den tidligere farestald og løbeafdeling inddrages til produktion af slagtesvin. Løbeafdelingen har i gældende godkendelse været anvendt til aflastnings- og sygeafdeling. Der ændres ikke på indretningen af denne del af bygningen, som fremover benævnes Aflastning 6. Den tidligere farestald med et par klimasektioner benævnes i ansøgningen som "Stald Nord 7". Stiindretningen ændres til slagtesvineproduktion.
- Der er i tillægget ikke vurderet på bedriftens arealer, da der ikke skal udarbejdes arealvilkår ved ikrafttrædelse af Lov om husdyrbrug og anvendelse af gødning m.v. pr. 2. marts 2017.

#### 1.3.1 Tidligere godkendelser

Ejendommen blev første gang miljøgodkendt efter "Lov om miljøgodkendelse m.v. af husdyrbrug" i 2008. Denne godkendelse er senere ændret ved fornyet godkendelse af 18. marts 2015 til en produktion af 7.100 smågrise og 4.383 slagtesvin. I alt 143,38 DE på ansøgningstidspunktet

#### 1.3.2 Frist for udnyttelse

Ansøgers oplysninger:

Byggeriet og udvidelsen af produktionen forventes påbegyndt i 2. halvår 2017 og forventes afsluttet senest 2 år efter tillæggets meddelelse.

Thisted Kommunes vurdering:

Der sættes en frist på 1 år for tillæggets ibrugtagning. Det er Thisted Kommunes vurdering, at 1 år er en realistisk tidshorizont for at tage tillægget i brug. Godkendelsen anses for at være taget i brug, når der som minimum er indgået en bindende kontrakt med entreprenør eller lignende. Projektet skal herefter gennemføres i et rimeligt tempo, hvilket normalt indebærer, at det er afsluttet et år efter udnyttelsesfristens udløb. Det vurderes ikke nødvendigvis at stille yderligere vilkår.

#### 1.3.3 Biaktiviteter

Ansøgers oplysninger:

Ingen biaktiviteter.

Thisted Kommunes vurdering:

Der er ingen biaktiviteter på ejendommen.

#### 1.3.4 Gyldighed

##### Generel orientering

Tillægget er underlagt Husdyrbrugslovens bestemmelser omkring kontinuitetsbrud, jf. § 33, stk. 3.

Tillægget er omfattet af reglerne for revurdering, jf. Husdyrbrugslovens § 41 stk. 3. Den første revurdering skal igangsættes i 2025.

### 1.3.5 Husdyrbrugets ophør

#### Ansøgers oplysninger:

Se godkendelsen fra 2015.

### 1.3.6 Offentlighed og høring

Kommunens forslag til tillæg til miljøgodkendelsen har været sendt i to ugers høring hos ansøger og ansøgers konsulent.

Udkast til godkendelsen er efterfølgende sendt i 3 ugers høring hos nedenstående naboer og berørte parter. Høringsberettigede naboer er fundet ud fra en beregning af lugtkonsekvensradius fra ejendommen. Konsekvensradius er beregnet til 614,71 meter. Følgende er hørt:

- Ansøger Kanstrupvej 6, 7700 Thisted
- Ansøgers konsulent Landbothy v. Jørgen Røhrmann
- Ejere og beboere inden for en radius af 700 meter fra det ansøgte anlæg.
- Matrikulære naboer til anlægget.

Der er indkommet et høringssvar i høringsperioden. Se afsnit 4.

### Offentliggørelse

Godkendelsen offentliggøres 22. juni 2017 på Thisted Kommunes hjemmeside, [www.thisted.dk](http://www.thisted.dk). Senest fire måneder efter afgørelsen er truffet vil godkendelsen blive gjort offentlig tilgængelig på Miljøstyrelsens hjemmeside for Digital MiljøAdministration [www.dma.mst.dk](http://www.dma.mst.dk).

Følgende har fået meddelelse om udarbejdelse af godkendelsen:

- Ansøger Kanstrupvej 6, 7700 Thisted
- Ansøgers konsulent Landbothy v. Jørgen Røhrmann
- Nabo der har givet høringssvar, Kanstrupvej 8, 7700 Thisted
- [Dnthy-sager@dn.dk](mailto:Dnthy-sager@dn.dk) - Danmarks Naturfredningsforening samt lokale afdeling
- [husdyr@ecocouncil.dk](mailto:husdyr@ecocouncil.dk) - Det Økologiske Råd
- [natur@dof.dk](mailto:natur@dof.dk) - Dansk Ornitologisk Forening
- [thisted@dof.dk](mailto:thisted@dof.dk) - DOF Nordvestjylland
- [fr@friluftsradet.dk](mailto:fr@friluftsradet.dk) - Friluftsrådet

### Klagevejledning

Denne afgørelse er truffet efter Husdyrbrugslovens § 11, og kan ifølge lovens § 76 påklages til Miljø- og Fødevarerklagenævnet.

Hvis du ønsker at klage over afgørelsen, kan du klage til Miljø- og Fødevarerklagenævnet. Du skal klage via Klageportalen, som du finder et link til på forsiden af [www.nmkn.dk](http://www.nmkn.dk). Klageportalen ligger på [www.borger.dk](http://www.borger.dk) og [www.virk.dk](http://www.virk.dk). Du logger på [www.borger.dk](http://www.borger.dk) eller [www.virk.dk](http://www.virk.dk), ligesom du plejer, typisk med NEM-ID. Klagen sendes gennem Klageportalen til den myndighed, der har truffet afgørelsen.

Miljø- og Fødevarerklagenævnet skal som udgangspunkt afvise en klage, der kommer uden om Klageportalen, hvis der ikke er særlige grunde til det. Hvis du ønsker at blive fritaget for at bruge Klageportalen, skal du sende en begrundet anmodning til Thisted Kommune. Kommunen videresender herefter anmodningen til Miljø- og Fødevarerklagenævnet, som træffer afgørelse om, hvorvidt din anmodning kan imødekommes.

Klagefristen udløber 4 uger efter, at afgørelsen er meddelt. Hvis afgørelsen er offentligt annonceret, regnes klagefristen dog altid fra dette tidspunkt. Hvis klagefristen udløber en lørdag eller helligdag, forlænges fristen til den følgende hverdag.

### **Klagefristen udløber den 20. juli 2017.**

En klage er indgivet, når den er tilgængelig for Thisted Kommune i Klageportalen. Når du klager, skal du betale et gebyr. Gebyrets størrelse differentieres, alt efter om klager er en borger eller en virksomhed/organisation. Gebyrsatsen i 2017 er på 900 kr. for privatpersoner, mens virksomheder og organisationer skal betale et gebyr på 1.800 kr. Du betaler gebyret med betalingskort i Klageportalen. Gebyret tilbagebetales, hvis du får helt eller delvist medhold i klagen.

Klageberettigede er ansøger, grundejer, myndigheder samt landsdækkende eller lokale organisationer med klageret efter loven, samt enhver med en væsentlig, individuel interesse i sagens udfald.

En klage over afgørelsen har jf. Husdyrbrugslovens § 81 stk. 1 ikke opsættende virkning, med mindre Miljø- og Fødevarerklagenævnet bestemmer andet. Bestemmelsen indebærer ingen begrænsninger i klagenævnets adgang til at ændre eller ophæve afgørelsen. Hvis ansøger igangsætter projektet, før klagesagen er afgjort, sker det således for eget ansvar, jf. Husdyrbrugslovens § 81, stk. 2.

Hvis afgørelsen ønskes indbragt for domstolene, skal dette ifølge Husdyrbrugslovens § 90 ske inden 6 måneder fra afgørelsens meddelelse.



### 1.3.7 Ikke teknisk resumé

#### Oversigt over væsentlige ændringer i medfør af tillægget

En oversigt over ændringer i tillægget i forhold til godkendelsen fra 18. marts 2015 kan ses i nedenstående skema. For nærmere beskrivelse af de enkelte punkter henvises til de relevante afsnit og eventuelle vilkår i tillægget. Vær opmærksom på, at ændringerne i nedenstående skema er set i forhold til den ansøgte drift i godkendelsen fra 18. marts 2015, mens de miljømæssige forudsætninger, der ligger til grund for tillægget i henhold til gældende lovgivning, er foretaget på baggrund af den ansøgte drift i godkendelsen fra 29. oktober 2008. (*miljøvurderingen skal foretages på baggrund af alle ændringer og udvidelser siden 1. januar 2007, dog højst over en 8-årig periode*).

	Miljøgodkendelse 2015	Tillæg 2017	Afsnit i tillæg	Evt. vilkår
<b>Dyrehold</b>	7.100 stk. smågrise 7,8-35 kg 4.383 stk. slagtesvin 35-105 kg	7.730 slagtesvin 31-110 kg	2.1.1	7
<b>Lugt</b> (konsekvensradius, m)	567,81	614,71 m	2.5.1	
<b>Ammoniakemission kg N/år</b>	2.030	2.830	2.7.1	
<b>Foder</b>	2,78 FEsv pr. kg tilvækst 146 g råprotein pr. FEsv 4,20 g fosfor pr. FEsv	2,80 FEsv pr. kg tilvækst 145,8 g råprotein pr. FEsv (norm) 4,70 g fosfor pr. FEsv	2.6.4	14-17

Ud over ovennævnte, sker der ikke ændringer på husdyrbruget, der betragtes som væsentlige.

#### Produktion

Dyreholdet udvides **fra** 7.100 stk. smågrise 7,8-35 kg og 4.383 stk. slagtesvin 35-105 kg **til** 7.730 slagtesvin 31-110 kg.

Gyllen opbevares i 2.200 m<sup>3</sup> gyllebeholder og 400 m<sup>3</sup> gyllekanaler på Kanstrupvej 6 samt 1.000 m<sup>3</sup> ledig gyllebeholder kapacitet på Aalborgvej 143, hvilket svarer til 9,6 måneders opbevaringskapacitet.

#### Placering

Udvidelsen sker i eksisterende bygninger.

### **Foder**

Fodernormen reduceres til 2,80 FESv pr. kg tilvækst og indholdet af fosfor reduceres til 4,70 g fosfor pr. FESv, hvorefter beregningerne for produktionsændringen i miljøstyrelsens husdyransøgningsprogram viser, at kravene til ammoniak og kvælstofudledning samt fosforoverskud kan overholdes.

### **Gener**

Lugtgenekriterierne for byzone, samlet bebyggelse og enkeltbolig er overholdt.

### **Transporter til og fra ejendommen**

Antallet af årlige transportere stiger fra 287 til 387.

### **BAT**

Der er anvendt BAT indenfor følgende områder: Energi, vand, management, foder, staldindretning, opbevaring af husdyrgødning og udbringning af husdyrgødning.

Kravet om fosforoverskud samt det beregnede BAT-fosforemissionsniveau er overholdt.

Krav om anvendelse af BAT ved indretning af stalde er overholdt. Og det vejledende niveau for emission af luftformig ammoniak er ligeledes overholdt.

### **Ammoniakbelastning og særlig værdifuld natur**

De generelle krav til reduktion af ammoniaktab fra stald og lager er opfyldt, og efter udvidelsen bliver den samlede ammoniakemission fra anlægget 2.857,25 kg N/år, hvilket er en meremission fra anlæg på 998,13 N/år.

Anlægget med stalde og opbevaringsanlæg ligger ikke indenfor et Natura 2000-område. Nærmeste Natura 2000-område, H 16, ligger ca. 1.300 meter mod øst. Beskyttelsesniveauet for ammoniak er overholdt for alle kategorier af natur. Den beregnede totaldeposition i nærmeste kategori 1- og 2-natur er hhv. 0,0 og 0,2 kg. Nærmeste kategori 3-natur er et overdrev, hvor den beregnede merdeposition er 3,4 kg.

## 1.4 Vilkår

Dette er en samlet oversigt over de vilkår, der ligger til grund for miljøgodkendelsen. Ansøgers oplysninger samt Thisted Kommunes vurdering kan ses under de relevante afsnit.

I forbindelse med meddelelsen af tillægget er der en række vilkår i godkendelsen fra 18. marts 2015, der enten ændres eller bortfalder. For at overskueliggøre hvilke vilkår, der er gældende fremover, er både nye og eksisterende vilkår gengivet i dette tillæg.

Nye eller ændrede vilkår er markeret med **blå boks**, mens de øvrige vilkår uden markering er gengivelser af vilkårene i godkendelsen fra 18. marts 2015.

**NB!** Der gøres opmærksom på, at de eksisterende vilkår i godkendelsen fra 2015 har ændret nummerering. Ved enhver henvisning til vilkår fremover, skal nummeringen i tillægget benyttes.

Såfremt der i godkendelsen fra 2015 er stillet vilkår, som er dækket af generel lovgivning, er disse så vidt muligt fjernet i tillægget. Oversigt over fjernede vilkår ses i bilag 3.

### Miljøgodkendelsen er betinget af følgende vilkår:

#### Generelle Vilkår

1. Tillægget skal være taget i brug indenfor 1 år fra godkendelsesdatoen.
2. Landbruget skal indrettes og drives i overensstemmelse med de oplysninger, der ligger til grund for denne godkendelse, samt med de ændringer, der eventuelt fremgår af godkendelsens vilkår.
3. Alle krav, der følger af denne miljøgodkendelse, og som ikke er fastlagt med anden frist, skal være opfyldt fra den dato, hvor godkendelsen træder i kraft.
4. Der skal til enhver tid forefindes et eksemplar af denne miljøgodkendelse på ejendommen. Den ansvarlige for driften såvel som de øvrige ansatte skal være bekendt med godkendelsens vilkår.
5. Sker der driftsuheld, hvor der opstår risiko for forurening af miljøet, skal redningsberedskabet på tlf. 112 straks underrettes, og efterfølgende skal der ske anmeldelse til Thisted Kommune.

#### Dyrehold og staldindretning

6. Udvidelse af dyreholdet eller ændringer i sammensætningen må ikke ske, uden at kommunen har vurderet dette i forhold til miljøgodkendelsen.
7. Den samlede produktion på årsplan, må ikke overstige 7.730 slagtesvin i vægtintervallet 31-110 kg.
8. Dyrene skal fordeles i de enkelte stalde som vist i afsnit 2.1.1

9. Døren mellem stald 1A og 1B skal holdes lukket, når der ikke er færdsel mellem afdelingerne.

### Gødningshåndtering

10. Gylle opbevares i følgende:

Lagerforhold husdyrgødning

	Volumen [m <sup>3</sup> ]	Fast overdække
Gyllebeholder	2.200	Nej
Gyllebeholder Aalborgvej 143	1.000	Nej
Lager under spalter eksisterende stalde	370	

11. På ejendommen skal der til enhver tid rådes over en opbevaringskapacitet til flydende husdyrgødning på mindst 9 måneder inkl. kapacitet i andre ejede og lejede opbevaringslagre.

12. Al pumpning af gylle skal ske under konstant overvågning.

### Energi- og ressourceforbrug

13. Ved udskiftning af lyskilder i eksisterende anlæg skal der skiftes til lavenergibelysning.

14. Der skal senest et år eftergodkendelsesdato udføres energieftersyn af et energiselskab eller en energikonsulent, hvor de energiforbrugende processer i bedriften gennemgås. Der skal udarbejdes en rapport, som indeholder resultater og konkrete energibesparende forslag. Rapportens resultater skal så vidt muligt tænkes ind i den daglige drift samt i forbindelse med udskiftning af materiel. Rapporten skal kunne fremvises tilsynsmyndigheden på forlangende.

### Fodring

15. Den totale mængde N ab dyr pr. år, beregnet som N ab dyr pr. slagtesvin x det årlige antal producerede slagtesvin, skal være mindre end 21.812 kg N pr. år.

16. "N ab dyr pr. slagtesvin" beregnes ud fra følgende ligning:

$$N \text{ ab dyr pr. slagtesvin} = (((\text{afgangsvægt} - \text{indgangsvægt}) \times \text{FEsv pr. kg tilvækst} \times \text{gram råprotein pr. FEsv}/6250) - ((\text{afgangsvægt} - \text{indgangsvægt}) \times 0,0296 \text{ kg N pr. kg tilvækst})), \text{ hvor afgangsvægt} = \text{slagtevægt} \times 1,31.$$

17. Den totale mængde P ab dyr pr. år, beregnet som P ab dyr pr. slagtesvin x det årlige antal producerede slagtesvin, skal være mindre end 4.678 kg P pr. år.

18. "P ab dyr pr. slagtesvin" beregnes ud fra følgende ligning:

$$P \text{ ab dyr pr. slagtesvin} = ((\text{afgangsvægt} - \text{indgangsvægt}) \times \text{FEsv pr. kg tilvækst} \times \text{gram fosfor pr. FEsv}/1000) - ((\text{afgangsvægt} - \text{indgangsvægt}) \times 0,0055 \text{ kg P pr kg tilvækst}).$$

Ovenstående vilkår er beregnet ud fra forudsætningerne i nedenstående tabel. De enkelte forudsætninger er ikke bindende, men vilkårligningerne skal samlet set overholdes.

Faktor	Værdi
Antal producerede slagtesvin	7730

Indgangsvægt, kg	31
Afgangsvægt, kg	110
FESv pr. kg tilvækst	2,80
Gram råprotein pr. FESv	145,8
Gram fosfor pr FESv	4,7
Kg N ab dyr pr. svin	2,821754
Kg P ab dyr pr. svin	0,60514

### Lugt

- Der skal opretholdes en god staldhygiejne. Det skal bl.a. sikres, at sengebåse og lignende samt foderarealer holdes tørre, at dyrene holdes rene, at støv- og smudsbelægning i staldene fjernes, og at fodringssystemer holdes rene. (NMKN)
- Såfremt der opstår lugtgener, der af Thisted Kommune vurderes at være væsentligt større end det kan forventes ifølge grundlaget for miljøvurderingen, kan kommunen meddele påbud om, at der skal indgives og gennemføres afhjælpende foranstaltninger.

### Støv

- Landbrugsproduktionen må ikke give anledning til væsentlige støvgener uden for ejendommens arealer.
- Fodersiloer m.v. skal indrettes, så støvgener i forbindelse med evt. indblæsning af foder undgås. Dette kunne for eksempel være ved anvendelse af cykloner eller anden støvbegrænsende foranstaltning.

### Skadedyr

- Der skal på landbruget foretages en effektiv fluebekæmpelse i overensstemmelse med retningslinjerne fra Statens Skadedyrlaboratorium.
- Opbevaring af foder skal ske på en sådan måde, at der ikke opstår risiko for tilhold af skadedyr (rotter m.v.)

### Støj

- Husdyrbrugets samlede bidrag til det ækvivalente korrigerede støjniveau angivet i dB (A) må ikke overstige de i nedenstående tabel nævnte grænseværdier ved omliggende beboers opholdsarealer.

Dag	Periode	Reference-tidsrum	3 Grænseværdier dB(A)
Mandag – fredag	07.00 – 18.00	8 timer	55
Mandag – fredag	18.00 – 22.00	1 time	45

Lørdag	07.00 – 14.00	7 timer	55
Lørdag	14.00 – 22.00	4 timer	45
Søn- og helligdage	07.00 – 22.00	8 timer	45
Alle dage	22.00 – 07.00	½ time	40

Herudover gælder, at den maksimale øjebliksværdi af støjbidraget om natten (kl. 22:00 – 07:00 alle dage) ikke må overskride de nævnte grænseværdier med mere end 15 dB(A).  
De angivne støjgrænser er de energiækvivalente, korrigerede A-vægtede lydtrykniveauer i dB(A) re 20 µPa.

26. For lavfrekvent støj og infralyd gælder, at driften af virksomheden ikke må medføre, at det A-vægtede lydtrykniveau (10-160 Hz), LpA,LF og det G-vægtede infralydniveau, LpG overstiger følgende grænseværdier.

Infralyd (LpG) i dB	Anvendelse	Tidsrum	Lavfrekvent støj (LpA,LF) i dB
85	Boliger, herunder børneinstitutioner og lignende	07.00- 18.00	25
85	Boliger, herunder børneinstitutioner og lignende	18.00- 07.00	20
85	Kontorer, undervisningslokaler og andre støjfølsomme rum	Hele døgnet	30
90	Øvrige rum i virksomheder	Hele døgnet	35

Grænse for lavfrekvent støj og infralyd [dB re 20 µPa], målt indendørs. Støjgrænserne gælder for ækvivalentniveauet over et tidsrum på 10 minutter, hvor støjen er kraftigst.

27. Virksomheden skal, hvis tilsynsmyndigheden forlanger det, lade foretage støj- og lydmålinger/-beregninger eller vibrationsmålinger til dokumentation for, at vilkår 25 og 26 er overholdt.

Tilsynsmyndigheden kan højst forlange målinger eller beregninger 1 gang årligt, hvis den undersøgte grænseværdi er overholdt.

Dokumentation for at grænseværdien er overholdt skal udføres, når virksomhedens emission af støj, lyd eller vibration er maksimal under normale driftsforhold.

Dokumentationen kan være beregninger udført efter den nordiske beregningsmetode for ekstern støj fra virksomheder, som er beskrevet i Miljøstyrelsens vejledning nr. 5/1993.

Dokumentationen kan være ved måling. Målingerne skal udføres som beskrevet i Miljøstyrelsens vejledning nr. 5/1984 og nr. 6/1984, og ubestemtheden må ikke overstige 3 dB(A). For lavfrekvent støj, infralyd og vibrationer skal målingerne udføres i overensstemmelse med anvisningerne i "Orientering fra Miljøstyrelsen: Lavfrekvent støj, infralyd og vibrationer i det eksterne miljø" nr. 9 fra 1997.

Beregningerne eller målingerne skal udføres af et laboratorium, der er akkrediteret af DANAK eller godkendt af Miljøstyrelsen til "Miljømålinger – ekstern støj".

De akkrediterede beregninger eller målinger kan efter forudgående aftale med kommunen udføres som orienterende beregninger eller målinger.

Omkostninger af målingerne eller beregningerne betales af virksomheden.

### **Fluer**

28. Der skal foretages en effektiv fluebekæmpelse på husdyrbruget. Bekæmpelsen skal som minimum være i overensstemmelse med de nyeste retningslinjer fra Skadedyrlaboratoriet.

### **Affald**

29. Alt opsamlet spild af brændstof, olie og kemikalier, inkl. opsningsmateriale, skal opbevares og bortskaffes som farligt affald. Der skal til enhver tid forefindes opsningsmateriale på virksomheden.

### **Beskyttelse af jord, grundvand og overfladevand**

30. Farligt affald skal opbevares i egnede beholdere, der er mærket, så det tydeligt fremgår, hvad beholderen indeholder. Farligt affald skal opbevares under tag og beskyttet mod vejrlig enten på en oplagsplads med impermeabel belægning uden afløb eller i egnede tætte opsamlingskar. Oplagspladsen skal være indrettet således, at spild af farligt affald kan holdes inden for et afgrænset område og uden mulighed for afløb til jord, overfladevand eller kloak. Oplagspladser og opsamlingskar skal kunne rumme indholdet af den største opbevaringsenhed i området.

31. Akkumulatorer og batterier skal opbevares i beholdere eller containere, der enten er placeret indendørs eller under halvtag, eller som er lukket med låg. Beholderne og containere skal være tætte og modstandsdygtige over for de væsker, der er anvendt i batterierne eller akkumulatorerne.

32. Overjordiske tanke med fyringsolie og motorbrændstof skal sikres mod påkørsel. Påfyldningsstudse til påfyldning af over- eller underjordiske tanke samt aftapningsanordninger/-pistoler til påfyldning af køretøjer og materiel skal være placeret inden for konturen af en impermeabel belægning (evt. beton) indrettet med fald mod afløb, hvorfra der sker kontrolleret afledning. Alternativt skal spild fra påfyldning eller aftapning kunne opsamles i tætte sumpe eller opsamlingskar, der holdes overdækkede, således at de er beskyttet mod vejrlig. Ved en impermeabel belægning forstås et befæstet areal, der er uigennemtrængeligt for de forurenende stoffer, som findes i det affald eller de stoffer, der håndteres på arealet.

33. Ved kontrolleret afledning menes afledning til gylletank. Virksomheden skal være opmærksom på, at større oliespild vil give forurening af gyllen, som så skal bortskaffes som farligt affald. Virksomheden kan etablere en buffertank mellem påfyldningsplads og gylletank.

### **Beredskabsplan**

34. Virksomheden skal indrettes og drives, så spild og andet ukontrolleret udslip af forurenende stoffer forhindres eller forebygges, og sådan at skadernes omfang begrænses i tilfælde af eventuelle uheld.

I nærheden af diverse opbevaringsfaciliteter til kemiske produkter skal der forefindes et olieopsugende granulat (kattegrus) til opsamling af eventuelt spild.

Beredskabsplanen revideres/kontrolleres sammen med de ansatte mindst 1 gang om året, og skal være placeret i mappe i staldanlæggets forrum samt på kontoret

Planen skal være tilgængelig og synlig for ansatte og øvrige, der færdes på ejendommen.

Beredskabsplanens indhold skal være kendt af virksomhedens ansatte m.m. og udleveres til evt. indsatsleder eller miljømyndighed i forbindelse med uheld, forureninger, brand og lignende.

### **Driftsophør**

35. Hvis landbruget ophører med driften, skal det sikres, at der sker en oprydning på ejendommen for at forebygge forurening. Ved husdyrbrugets ophør skal alle gyllebeholdere, fortanke og gyllekældre på ejendommen tømmes. Alle staldanlæg skal rengøres og alt affald bortskaffes i henhold til gældende lovgivning.

### **Egenkontrol**

36. Der skal foreligge egenkontrollodata, hvoraf følgende skal fremgå:

Fodring:

- antal producerede dyr
- gennemsnitlige vægtintervaller (indgangs- og afgangsvægt/slagtevægt)
- foderforbrug pr. kg tilvækst
- det gennemsnitlige indhold af råprotein pr. FEsv i foderblandingerne.
- det gennemsnitlige indhold af fosfor pr. FEsv i foderblandingerne
- N ab dyr skal på baggrund af logbogens eller produktionskontrollens oplysninger beregnes for en sammenhængende periode på minimum 12 måneder.
- Såfremt der anvendes hjemmeblandet foder, skal der udarbejdes en ny blandeforskrift ved indtag af nyt fodermiddel eller ændring i fodersammensætningen

Husdyrgødning:

- Gødningsregnskaber
- Logbog for gyllebeholdere

Energiforbrug:

- Årlige opgørelser af el- og vandforbrug.

Affald



- Der skal til enhver tid foreligge dokumentation for, at affald er bortskaffet miljømæssigt forsvarligt.

#### Sikring af jord og grundvand

- Dato for og resultat af inspektioner samt eventuelt foretagne udbedringer af befæstede eller impermeable belægnings, gulve eller sumpe

37. Dokumentation for de i vilkår nr. 36 stillede krav om egenkontrol, skal opbevares på virksomheden i mindst 5 år og skal være tilgængelig for tilsynsmyndigheden.

---

# MILJØTEKNISK BESKRIVELSE

---

## 2 ANLÆGGET

### 2.1 Dyrehold og staldindretning

Ansøgers oplysninger:

#### 2.1.1 Dyrehold

Følgende oversigt over dyretyper og staldsystemer fremgår af ansøgningen:

Stald	Staldtype	Dyregruppe	Antal	Vægtklasse	stipladser
Staldafsnit 1A: (Klimastald vest)	Delvis spaltegulv 50- 75 % fast gulv	Slagtesvin	254	31-110 kg	109
Staldafsnit 1B: (Klimastald vest)	Delvis spaltegulv 50- 75 % fast gulv	Slagtesvin	546	31-110 kg	130
Staldafsnit 2: (slagtesvinestier lade)	Delvis spaltegulv 50- 75 % fast gulv	Slagtesvin	200	31-110 kg	50
Staldafsnit 3: (Klimastald syd)	Delvis spaltegulv 50- 75 % fast gulv	Slagtesvin	1260	31-110 kg	300
Staldafsnit 4: (eksisterende slagtesvinestald)	Drænet gulv + spalter (33/67)	Slagtesvin	1142	31-110 kg	272
Staldafsnit 5: (slagtesvinestald udvidelse)	Drænet gulv + spalter (33/67)	Slagtesvin	3024	31-110 kg	720
Staldafsnit 6: (aflastnings- og sygeafdeling).	Delvis spaltegulv 25- 49 % fast gulv	slagtesvin	338	31-110 kg	109
Staldafsnit 7: (Stald Nord)	Drænet gulv + spalter (33/67)	Slagtesvin	420	31-110 kg	100
	Delvis spaltegulv 25- 49 % fast gulv	Slagtesvin	546	31-110 kg	130

Thisted Kommunes vurdering:

Det tilladte dyrehold på en ejendom fastsættes ikke ud fra antallet af dyreenheder (DE) men ud fra antallet af dyr indenfor de enkelte dyrekategorier og vægtintervaller. Der er derfor stillet vilkår om ejendommens maksimale antal dyr indenfor de forskellige kategorier. Vilkåret er stillet, for at fastholde ansøger på det dyrehold, der ligger til grund for beregningerne bag miljøgodkendelsen. Såfremt det ønskes at ændre i vægtintervaller eller antal dyr, må dette ikke ske uden en forudgående ny godkendelse. Thisted Kommune er opmærksom på, at der kan forekomme produktionsmæssige

udsving i en besætning, men gør samtidig opmærksom på, at den tilladte produktion er en øvre grænse for dyreholdets størrelse, som på intet tidspunkt må overskrides uden en forudgående godkendelse.

Thisted Kommune har i øvrigt stillet vilkår om, at dyreholdets størrelse skal kunne dokumenteres på myndighedens forlangende, f.eks. i forbindelse med de regelmæssige miljøtilsyn.

På baggrund af ovenstående og med udgangspunkt i ansøgers oplysninger og beregningerne i IT-ansøgningssystemet, er det herefter Thisted Kommunes vurdering, at det ikke er nødvendigt at stille yderligere vilkår angående dyrehold, indretning og drift af stalde.

## 2.1.2 Staldindretning

### Ansøgers oplysninger:

Ansøgningen indsendes med følgende præciseringer og ændringer

Stald	
Klimastald vest (Staldafsnit 1)	<p>Staldbygningen består af to teknisk fuldt adskilte stalde. Staldafsnit 1A og 1B er forbundet med en dør, men for at undgå træk mellem staldafsnittene er den altid lukket, med mindre der er færdsel gennem den.</p> <p>Da nærmeste stald er mindre end 50 m til nærmeste nabobeboelse, skal belastningen fra denne staldafdeling holdes uændret eller lavere end i "nudrift". Denne staldafdeling kaldes i ansøgningen "Stald vest 1A"</p> <p>Den anden sektion i bygningen kaldes "Stald vest 1B".</p> <p>Staldene anvendes fremover med uændret indretning til slagtesvin</p> <p>Brugen af sygestier henlægges til "Stald vest 1A".</p>
Laden (Staldafsnit 2)	<p>Stierne anvendes fortsat uændret til restgrise slagtesvin, men i mindre omfang.</p>
Klimastald syd (Staldafsnit 3)	<p>Stalden anvendes fremover med uændret indretning til slagtesvin.</p>
Eksisterende slagtesvinestald (Staldafsnit 4)	<p>Uændret anvendelse til slagtesvin.</p>
Slagtesvinestald udvidelse (Staldafsnit 5)	<p>Stalden indrettet efter miljøgodkendelse i 2008.</p> <p>Uændret anvendelse til slagtesvin.</p>
Aflastning (Staldafsnit 6)	<p>Tidligere løbeafdeling.</p> <p>Uændret anvendelse til slagtesvin, men større udnyttelse.</p>

Stald nord (Nyt staldafsnit 7)	Bygningens tidligere farestald og klimasektioner indrettes til slagtesvin Ansøgt som nyindretning i ansøgningssystemet, da der justeres i staldindretningen. Indgår derfor med nugældende reduktionskrav for kvælstof i ansøgningen.
-----------------------------------	---

Nummerangivelsen angiver nummereringen af afdelingerne jf. miljøgodkendelsen fra 2015 med tilføjelsen af nyt staldafsnit 7.

### *Gyllekøling*

Gyllekøling indgår ikke i ansøgningen som virkemiddel, stald 5 er dog indrettet med gyllekøling på den eksisterende bund.

Anlægget, der omfatter ca. 530 m<sup>2</sup> staldområde, vil jf. fabrikantens oplysninger have en varmeeffekt på 19,5 KW. Køleeffekten vil i relation hertil være ca. 13 KW svarende til 24 W/m<sup>2</sup>, hvilket jf. teknologibladet forventes at give en ammoniakreducerende effekt på 22,1 %. Af forsigtighedsgrunde er reduktionsprocenten sat til 21 %.

Driftstiden er på 1.000 timer årligt, idet den producerede mængde varme herfra kan erstatte varmeforbruget i ejendommens beboelse. Varmeproduktion derudover kan ikke udnyttes på ejendommen.

Med hensyn til BAT og staldsystemer er der flere forskellige definitioner på, hvad BAT er. Dels er der referencedokumentet for bedste tilgængelige teknikker, der vedrører intensiv fjerkræ- og svineproduktion (BREF), dels er der BAT-byggebladene, og dels er der [www.husdyrgodkendelse.dk](http://www.husdyrgodkendelse.dk)'s beregninger.

### *BAT*

I BREF står der, at følgende staldsystemer er BAT:

- et fuldspaltet gulv med et vakuumsystem til hyppig fjernelse af gylle,
- et delvist spaltet gulv med reducerede gødningskanaler med hældende vægge og et vakuumsystem, eller
- et delvist spaltet gulv med et centralkonvekst fast gulv eller et hældende fast gulv foran stien, en gødningsrende med hældende sidevægge og en hældende gødningsbeholder

Ifølge Dansk Svineproduktion er de to sidstnævnte staldtyper hollandske typer, som ikke har fundet udbredelse herhjemme.

Der er etableret et fuldspaltet gulv med et vakuumsystem i den store slagtesvinestald, men det er ikke defineret i BREF, hvad "hyppig fjernelse" indebærer. På ejendommen udsluses gyllen ca. hver 4. uge.

Endvidere findes der tre BAT-byggeblade:

- Delvist spaltegulv ved 1/3 spaltegulvsareal
- Delvist spaltegulv med skraber og køling af kanalbund
- Luftvasker med syre, rensning af 60 % afgangsluft

Luftvaskeren med syre er så dyr at etablere, at det vurderes at være uproportionalt. Desuden må det vurderes, at der ikke umiddelbart er problemer med ammoniakdepositionen i området, idet angivne depositionsverdier ved nærmeste § 7-areal overholdes.

I de ældste staldafdelinger er der etableret delvist spaltegulv med ca. 2/3 fast gulv.

Aflastningsafdelingen er indrettet med delvist fast gulv. Dog bliver der etableret et fulddrænet gulv i de gamle klimasektioner ved den tidligere farestald

Ud over BREF og BAT-byggebladene er der www.husdyrgodkendelse.dk's beregninger. Med de angivne fodertilpasninger, kommer systemet til den konklusion, at ammoniakreduktionskravet er overholdt.

#### Thisted Kommunes vurdering:

Thisted Kommune har ved tilsyn konstateret, at alle staldsektioner er adskilt, med mure, fra gulv til loft. Ventilationen er i alle stalde undertryksventilation, med særskilt ventilation i hvert staldafsnit.

Gyllesystemet er i alle staldafsnit et vakuumsystem (træk og slip) hvor gyllen fra hvert enkelt staldafsnit udsledes ca. hvert 4. uge. Med vilkår om døren mellem stald 1A og 1B skal holdes lukket, når der ikke er færdsel mellem afdelingerne, vurderes staldafsnit 1A og 1B bygningsmæssigt fuldstændig adskilte.

Vedrørende gyllekøling har ansøger oplyst den ammoniakreducerende effekt af pumpen, antal m<sup>2</sup> gyllekummer og den forventede årlige køleeffekt. Køleeffekten er beregnet på baggrund af MST's teknologiblad Køling af gylle i slagtesvinestalde, 2. udgave, revideret den 23-05-2011. Ansøger har af hensyn til udnyttelse af varmeproduktionen nedsat driftstiden fra 4.500 timer til 1.000 timer årligt.

Uanset anvendelsen af gyllekøling reducerer ammoniakfordampningen med 29 kg N/år, er det i ansøgningen ikke anvendt som et virkemiddel, hvorfor ammoniakfordampning fra anlægget reelt er 29 kg lavere, end det der fremgår af ansøgningen.

Idet gyllekøling ikke er anvendt som et virkemiddel, stilles der ikke krav til driftstid m.v.

Det ansøgte omfatter gulvtyperne Delvis spaltegulv 50-75 % fast gulv, Delvis spaltegulv 25- 49 % fast gulv og Drænet gulv + spalter (33/67), hvortil miljøstyrelsen har fastlagt vejledende emissionsgrænseværdier. Det er herefter op til ansøger at vælge de teknikker eller teknologier, der er mest hensigtsmæssige til at opnå den fastlagte emissionsgrænseværdi for anlægget.

Det er kommunens vurdering, at det ansøgte overholder BAT med hensyn til valg af gulvtyper og det samlede ammoniaktab fra anlægget.

## **2.2 Management**

### Ansøgers oplysninger:

BAT inden for management/godt landmandskab er i BREF (referencedokument for bedste tilgængelige teknikker, der vedrører intensiv fjerkræ- og svineproduktion) defineret på en række områder. På bedriften er der taget følgende forholdsregler:

Der føres journal over spredning af uorganisk gødning og husdyrgødning på markerne i form af mark- og gødningsplan, som endvidere bruges til planlægning af kommende sæsons spredning. Der føres ikke løbende journal over vand- og energiforbrug samt spild, men vand- og energiforbrug opgøres årligt i forbindelse med regnskabet.

Der laves beredskabsplan, så forholdsregler i forbindelse med uheld med kemikalier og gylle, brand mv. er beskrevet.

Der foretages daglige tjek og løbende service på anlæggene efter behov.

Da der ikke er nogen ansatte, er der ikke udarbejdet uddannelses- og træningsprogrammer for ansatte.

### Thisted Kommunes vurdering:

Management omhandler beskrivelse af, hvilke ledelses- og kontrolrutiner der anvendes for at styre husdyrbrugets miljøforhold herunder rutiner vedrørende de anvendte teknologier.

Miljø- og ressourcestyling bygger på en helhedsvurdering ud fra et princip om at stræbe mod renere teknologi i landbrugsproduktionen. Det drejer sig om at minimere anvendelsen af energi, næringsstoffer, vand, pesticider osv., således at tabene til omgivelserne bliver så små som muligt under hensyntagen til produktionens lønsomhed.

I forhold til BAT skal alle aktiviteter på bedriften planlægges, herunder også levering og udkørsel, således at omgivelserne i øvrigt påvirkes mindst muligt.

Det er BAT at registrere affaldsproduktionen og derved skaffe sig et overblik over eventuelle indsatsområder, hvor man kan minimere affaldsproduktionen. Thisted Kommune har derfor stillet vilkår om, at man på ejendommen skal kunne dokumentere, at bortskaffelse af farligt affald sker på en miljømæssig forsvarlig måde. Dokumentationen kan foreligge i form af f.eks. kvitteringer og fakturaer fra godkendt vognmand. Se nærmere i afsnit 2.6.6 Affald.

Udarbejdelse af beredskabsplan opfattes af kommunen også som værende BAT, idet udarbejdelsen af planen gør, at man får vurderet og gennemtænkt forskellige former for procedurer ved diverse uheld, således at eventuelle skader ved uheld kan minimeres. Ansøger har oplyst at der er udarbejdet beredskabsplan for ejendommen. Thisted Kommune har på den baggrund bl.a. stillet vilkår om opdatering og tilgængeligheden heraf. Se afsnit 2.6.5 Driftsforstyrrelser eller uheld.

På baggrund af ovennævnte redegørelse og med de stillede vilkår til bl.a. beredskabsplanen vurderer Thisted Kommune, at ansøger opfylder BAT indenfor management.

## 2.3 Lokalisering

### 2.3.1 Faste afstandskrav

Ansøgers oplysninger:

	Afstandskrav (m)	Faktisk afstand (m)
Byzone eller sommerhusområde	50	2250
Samlet bebyggelse	-	1080
Nabobeboelse u. landbrug	50	824
Nabobeboelse m. landbrug	50	38**
Naboskel	30	20*
Vejskel offentlig vej og privat fællesvej	15	1,5*
Egen vandforsyning	25	5*
Almen vandforsyning	50	3.001
Vandløb eller dræn	15	250
Egen beboelse	15	12*
Levnedsmiddelvirksomhed	25	> 1.000
Beskyttet natur omfattet af § 7	10	300

Vandforsyningen sker fra egen boring beliggende i gårdspladsen ca. 5 m fra eksisterende stald.

Da der er tale om en placering i forhold til en staldbygning, fra før reglerne om en minimums- afstand på 25 m til egen vandforsyning trådte i kraft, er vandforsyningen fortsat lovlig at anvende.

\* Afstandskravet gælder ifølge lovens § 8 ved etablering af stalde, og lign. samt gødningsopbevaringsanlæg. Grundet det ikke er nybyggeri er kravet overholdt.

\*\* Ifølge lovens § 6 må der ikke ske etablering af anlæg samt udvidelser og ændringer, der medfører forøget forurening, indenfor 50 m. Afstanden måles til det enkelte staldanlæg.

Ifølge nedenstående tabel er stald 1A beliggende indenfor en afstand af 50 m fra nabobeboelsen, men der sker ingen ændringer eller udvidelser i stald 1A. Afstandskravet er derfor ikke gældende for stald 1A.

Stald 1B er det nærmeste staldafsnit, hvor der sker ændringer og forøget forurening. Afstandskravet er her overholdt med 3,5 m.

Tabel. Afstand fra beboelsen på Kanstrupvej 8 til det enkelte staldafsnit. Oversigtskort ses i bilag 1

Staldafsnit	Afstand [m]
Stald 1A	38
Stald 1B	53,5
Stald 2 laden	62
Stald 3 Syd	66
Stald 4 Eksisterende 2008	80
Stald 5 Udvidelse 2008	87,4
Stald 6 Aflastning	73
Stald 7 Nord	58
Gyllebeholder	156

Den nærmeste by er Hillerslev beliggende i 2.250 m afstand i sydvestlig retning. Der er ingen samlet bebyggelse indenfor 1 km. Nærmeste enkeltbolig uden landbrugspligt er ca. 824 m mod sydvest. Afstanden til nærmeste beboelse med landbrugspligt, Kanstrupvej 8 er vist i ovenstående tabel.

De ansøgte stald- og produktionsændringer giver ikke forøget forurening fra staldafsnit 1A.

Nærmest beliggende vandløb er Kanstrup Vandgrøft 250 m nordøst for staldanlægget.

#### Thisted Kommunes vurdering:

Forbudszonen på 50 m i lovens § 6 måles til de enkelte staldafsnit. Afstandskrav i lovens § 8 gælder kun nybyggeri, hvorfor det vurderes at alle faste afstandskrav er overholdt.

### **2.3.2 Landskab og planforhold**

#### Ansøgers oplysninger:

Der sker ingen ændringer i forhold til seneste miljøgodkendelse fra 2015.



Thisted Kommunes vurdering:

Idet udvidelsen sker i eksisterende byggeri, der i forvejen udgør et element i landskabet, vurderes projektet ikke at påvirke landskabs- og planforhold.

## 2.4 Råvare-, energi- og vandforbrug

Ansøgers oplysninger:

Markdriften drives fra anden ejendom, hvor dieselforbruget registreres.

Der anvendes kun fyringsolie i det omfang, gyllekølingssystemet ikke kan levere varme nok.

**Tabel 4.4.1:**

Energi	Nudrift	Ansøgt drift
El	110.000 kwh	110.000 kwh
Fyringsolie	2.000 l	2.000 l

### Energibesparende foranstaltninger

Der anvendes fremover lavenergilysstofrør i staldene, når eksisterende rør skal udskiftes. Lyset i staldene er tændt efter behov. Der er lys i staldene i maks. 10 timer i døgnet i vinterhalvåret og ca. 2 timer i døgnet i sommerhalvåret. Tidsrummet kan dog variere.

Der er undertryksventilation i staldene, hvilket er mere strømbesparende end f.eks. ligetryksventilation. På nuværende tidspunkt er der ikke planer om at udskifte ventilationen i de bestående stalde. Bliver der behov for det, vil der blive valgt et strømbesparende system, såfremt det er foreneligt med ventilationsbehovet i stalden. Efter hvert hold grise i staldsektionerne vaskes ventilatoren i staldafsnittene sammen med det øvrige staldinventar. Herved fjernes snavs mv. der kan yde modstand og forøge strømforbruget.

Al ventilation er styret af et temperaturreguleret styringssystem, som sikrer, at ventilationen kører optimalt, både med hensyn til temperaturen i staldene og el-forbruget.

Ifølge referencedokument for bedste tilgængelige teknikker (BREF) der vedrører intensiv fjerkræ- og svineproduktion, anvendes der således BAT (delvis lavenergibelysning, eftersyn og rengøring af ventilatorer, temperaturstyring der sikrer temperaturkontrol og minimumsventilation i perioder, hvor der ikke er behov for ret stor ventilation).

Vand	Nudrift	Ansøgt drift
Drikkevand stalde	3.200	4.600
Vaskevand stalde	250	250
Personalefaciliteter	30	30
Maskinvask m.m. ude	100	30
Bolig	170	170
<b>I alt</b>	<b>3.750</b>	<b>5.130</b>

### Vandbesparende tiltag

Vandbesparelse opnås ved drikkenipler, der sidder over fodertruget (integreret i foderautomaten).

Ved vask af stalde anvendes iblødsætningsanlæg, hvorefter staldene vaskes med højtryksrensere med koldt vand. Både iblødsætning og vask med højtryksrensere er vandbesparende.

Ifølge referencedokument for bedste tilgængelige teknikker (BREF) der vedrører intensiv fjerkræ- og svineproduktion, anvendes der således BAT (brug af højtryksrensere, drikkenipler over trug).

Vandforbruget måles ikke kontinuert, men tjekkes løbende cirka en gang om måneden. Staldene kontrolleres dagligt, og der udføres straks småreparationer eller tilkaldes service, hvis der er behov for det.

#### Thisted Kommunes vurdering:

Det er Thisted Kommunes vurdering, at der er redegjort for et vand- og energiforbrug, der står mål med størrelsen af dyreholdet. Der er i miljøgodkendelsen fra 2015 stillet vilkår om, at bedriften skulle screenes af en energikonsulent, og at der løbende skal foretages udskiftning af lyskilder til lavenergiebelysning. Sammenholdt med den beskrevne drift og god landmandspraksis er det ligeledes vurderet, at ejendommen overholder kravet indenfor BAT.



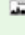
## 2.5 Gener

### 2.5.1 Lugt

#### Ansøgers oplysninger:

Lugtberegningen i ansøgningen viser, at genekriteriet for byzone, samlet bebyggelse og enkeltbolig i alle tilfælde er overholdt.

Der er i forbindelse med første godkendelse på ejendommen stillet spørgsmålstegn ved disse afstande og lugtgenerberegningerne. Det fremgår af bekendtgørelsens bilag 3, at lugtgrænserne ikke gælder for ejendomme med landbrugspligt, hvorfor nærmeste nabo IKKE er Kanstrupvej 8.

Bebyggelse	Kumulation	Model	Ukorrigeret geneafstand (ansøgt)	Ukorrigeret geneafstand (nudrift)	Korrigeret geneafstand (ansøgt)	Korrigeret geneafstand (nudrift)	Vægtet gennemsnits afstand	Bort-screenet	Genekriterie overholdt
+  Oddershedevej 15	0	NY	178,19	142,69	142,55	114,15	856,11	Ja	Ja
+  Kjelstrupvej 63	0	NY	394,56	326,66	355,10	293,99	1.160,50	Ja	Ja
+  St. Hillerslev By, Hillerslev	0	NY	532,03	453,15	532,03	453,15	2.312,59	Ja	Ja

#### Thisted Kommunes vurdering:

Uanset udvidelsen overholdes den ansøgte geneafstand i alle tre tilfælde med stor margin. Øvrig vurdering som i miljøgodkendelsen fra 2015.

### 2.5.2 Støj

#### Ansøgers oplysninger:

Se godkendelsen fra 2015.

Thisted Kommunes vurdering:

Ingen ændringer med tillægget.

### 2.5.3 Lys

Ansøgers oplysninger:

Se godkendelsen fra 2015.

Thisted Kommunes vurdering:

Ingen ændringer med tillægget.

### 2.5.4 Fluer og skadedyr

Ansøgers oplysninger:

Se godkendelsen fra 2015.

Thisted Kommunes vurdering:

Ingen ændringer med tillægget.

### 2.5.5 Støv

Ansøgers oplysninger:

Se godkendelsen fra 2015.

Thisted Kommunes vurdering:

Ingen ændringer med tillægget.

### 2.5.6 Transport

Ansøgers oplysninger:

Transporttype	Antal transporter i nudrift	Antal transporter i ansøgt drift
Dyretransport til anlægget	100	25
Dyretransporter fra anlægget		40
DAKA		50
Fodertransporter til anlægget	52	80
Afgrødetransporter fra anlægget		-

Gylletransporter	135	190
<b>Transporter i alt</b>	<b>287</b>	<b>385</b>

Thisted Kommunes vurdering:

Antallet af transporter forventes at stige. Årsagen skyldes primært en øgning i antallet af gyllekørsler. Merbelastningen vurderes rimelig i et landbrugsområde og i forhold til det ansøgte dyrehold. Øvrig vurdering uændret med tillægget.

## 2.6 Forurening

### 2.6.1 Spildevand

Ansøgers oplysninger:

Se godkendelsen fra 2015.

Thisted Kommunes vurdering:

Ingen ændringer med tillægget.

### 2.6.2 Husdyrgødning

#### Opbevaring af husdyrgødning

Ansøgers oplysninger:

Husdyrbrugets husdyrgødning håndteres hovedsagligt som gylle. Denne opbevares i anlæggets gylletanke indtil udbringning, eller den bringes til opbevaring på anden ejendom, indtil udbringning kan finde sted.

Den samlede gylleproduktion er opgjort 4.241 m<sup>3</sup>.

Den samlede opbevaringskapacitet er opgjort til 3.400 m<sup>3</sup>, hvilket er tilstrækkelig til opfyldelse af kravet til 9,6 måneders opbevaringskapacitet.

#### Gylle

Opbevaring	Volumen (m <sup>3</sup> )	Byggeår	Overdække
Gyllebeholder 1	2.000	2001	flydelag
Ledig kapacitet Gyllebeholder Aalborgvej 143	1.000	1985	flydelag
Gyllekanaler	400	-	-

Erklæring om tilstrækkelig opbevaringskapacitet ses i bilag 2.

#### BAT

*Opbevaring af gødning*

Ansøgers oplysninger:

Da der er tale om:

- en stabil beholder, der kan modstå mekaniske, termiske og kemiske påvirkninger
- lageret søges tømt hvert år og inspiceret visuelt
- beholderens bund og vægge er tætte
- der ingen spjæld er, men alt overpumpes via neddykket rør
- gyllen kun omrøres umiddelbart før tømning
- beholderen er overdækket med naturligt flydelag (sikres ved at tilsætte halm efter hver tømning)

og beholderen kontrolleres ved 10-års beholderkontrollen, vurderes det, at der er BAT med hensyn til gødningsopbevaring jf. referencedokumentet for bedste tilgængelige teknikker, der vedrører intensiv fjerkræ- og svineproduktion (BREF).

Thisted Kommunes vurdering:

Ingen ændringer med tillægget.

### **2.6.3 Foderopbevaring**

Ansøgers oplysninger:

Thisted Kommunes vurdering:

Ingen ændringer med tillægget.

### **2.6.4 Foder**

Ansøgers oplysninger:

Der er på ansøgningstidspunktet pålagt ejendommen restriktioner i forhold til fodring.

Der er i ansøgt drift anvendt fodertiltag vedrørende protein, idet der videreføres et vilkår om en proteinforsyning beregnet på basis af maks. 2,8 FESv pr. kg tilvækst, reducere af fosfor til 4,7 g P/FE og med standardproteinindhold på 145,8 g. Der anvendes fuldfoder (tørfoder) indeholdende fytase og et fosfor- og råproteinindhold indenfor de vejledende niveauer i BAT-foder (jf. BREF).

Thisted Kommunes vurdering:

Ansøger har oplyst, at der er fokus på at reducere foderspild og at tilsætte fytase for at optimere dyrenes udnyttelse af fosfor i foderet. Ansøger har valgt at bruge foderkorrektion, hvor det er muligt at nå ned på den maksimale emissionsgrænseværdi for udvidelsen. Det er valgt at reducere foderenheder pr. kg tilvækst til 2,80 FESv pr. (standardnorm 2,84 FESv pr. kg tilvækst), fosfor reduceres til 4,7 g/FE (standardnorm 4,8 g/FE), mens der for protein anvendes standardnormen på 145,8 g/FE. Der er stillet vilkår til fastholdelse heraf. På baggrund af ansøgers oplysninger og med udgangspunkt i de stillede vilkår, er det derfor Thisted Kommunes vurdering, at det ikke er nødvendigt at stille yderligere vilkår angående fodring.

## **Fosfor**

BAT-niveauet for fosforudledning fra produktionen er 4.683 kg P ab dyr/år, baseret på et opnåeligt niveau på 22,3 kg P ab dyr/DE for slagtesvin. Ved hjælp af fodertilpasninger viser beregningerne i [www.husdyrgodkendelse.dk](http://www.husdyrgodkendelse.dk), at P ab dyr/år samlet bliver til 4.683 kg P ab dyr/år. BAT-niveauet er dermed overholdt.

På baggrund af ansøgers oplysninger og med udgangspunkt i de stillede vilkår, er det derfor Thisted Kommunes vurdering, at det ikke er nødvendigt at stille yderligere vilkår angående fodring.

### **2.6.5 Driftsforstyrrelser eller uheld**

Ansøgers oplysninger:

Se godkendelsen fra 2015.

Thisted Kommunes vurdering:

Ingen ændringer med tillægget.

### **2.6.6 Affald og miljøfarlige stoffer**

Ansøger har redegjort for følgende affaldshåndtering:

*Døde dyr*

Bortskaffelse: Autoriseret destruktionsanstalt (DAKA)

Udlevering: Mindre dyr i container

Større dyr under kadaverkappe

*Ufarligt emballageaffald*

De væsentligste mængder foder leveres i løs vægt uden emballage. Enkelte specialprodukter leveres som sækkevarer/storsække eller i plastdunke.

Såsåed til markbruget leveres som sækkevarer eller i storsække.

Emballageaffald fra medicinpakninger i begrænsede mængder.

Emballage fra rengørings- og desinfektionsmidler.

Afdækningsplast fra ensilagepladser eller/og markstakke

I det omfang ufarligt emballageaffald kan bortskaffes med dagrenovationen, bortskaffes det af den vej. I det omfang der bliver større mængder emballageaffald fra foderleverancer og leverancer af sædekorn og andre produkter til markbruget, samt plastdunke og afdækningsplast, bortskaffes de gennem kommunalt godkendte/anviste ordninger.

*Veterinært affald*

Omfatter medicinrester og medicinsk udstyr i form af brugte skalpeller, sprøjter og kanyler.

I landbruget anvender brugeren ikke medicinske præparater, og der opstår ikke vævsaffald, som ved udslip kan udgøre en særlig risiko for det omgivende miljø. I tilfælde af, at der skal anvendes særlige

medicinske præparater til særlige behandlinger, som ved sin virkemåde kan udgøre en risiko for det omgivende miljø eller de personer, der håndterer præparatet, foretages behandlingerne af en dyrlæge, som også er ansvarlig for håndteringen af eventuelt affald.

Brugte kanyler, skalpeller og sprøjter vurderes ikke at udgøre en generel miljøtrussel, men skal af arbejdsmiljømæssige årsager, for at undgå skader på medarbejdere, dyr og andre, der håndterer affaldet, håndteres forsvarligt. Opsamling sker derfor i egnede plastbeholdere, som bortskaffes gennem kommunalt godkendte/anviste ordninger.

Mængden af medicinrester vil være små, idet alt indkøbt medicin normalt vil blive anvendt til behandling. Eventuelle rester bortskaffes via apoteket eller andre godkendte ordninger.

#### *Kemisk emballageaffald*

Stammer hovedsagligt fra sprøjtemidler til markbruget, rengørings- og desinfektionsmidler samt i mindre mængder eventuelt fra olieholdige specialprodukter, maling m.m. Bortskaffes gennem kommunalt godkendte/anviste ordninger.

#### *Olie og kemikalieaffald*

Serviceeftersyn og olieskift på traktorer og andre selvkørende maskiner sker normalt af faguddannet personale på landbrugsmaskinværksteder, som bortskaffer spildolie og andet i forbindelse med eftersynene. Den årlige mængde af spildolie på ejendommen er derfor begrænset. Opsamles og bortskaffes gennem olieleverandøren eller gennem kommunalt godkendte/anviste ordninger.

Andet kemikalieaffald i form af malingsrester og andre olieholdige produkter samt specialrengøringsmidler til rensning af maskiner vil normalt kun forekomme i begrænsede mængder. Bortskaffes gennem kommunalt godkendte/anviste ordninger.

Rengørings- og desinfektionsmidler anvendt til staldrengøringsarbejder er generelt hurtigt nedbrudte. Alle indkøbte mængder forventes anvendt, hvorved restmængder normalt ikke vil forekomme.

#### *Sprøjtemiddelrester markbruget.*

Mængden af kemikalieaffald fra markbrugets sprøjtemidler søges begrænset ved at begrænse indkøb af sprøjtemidler til, hvad der forventes at blive brugt. Restmængder bortskaffes via kommunal godkendte/anviste ordninger. Da markbruget drives fra anden ejendom er der ikke væsentlige mængder affald fra brug af kemikalier i marken

#### *Affaldsmængder*

Affaldstype	EAK-koder	Affaldsfraktioner	Årlig mængde	Bortskaffelse
Animalsk affald (Døde dyr)	02 01 02		Variierende Skøn: max 8 t	DAKA
Emballage fra sædekorn, foderleverancer m.m.	02 01 099	50.04 52.07	100 kg	kommunal anvist ordning
Emballage rengørings- og desinfektionsmidler	02 01 09	52.07	50 kg	kommunal anvist ordning

Emballage fra sprøjtemidler markbrug	02 01 08 02 01 09	50.04 51.00 52.07	Ikke på ejendommern	kommunal anvist ordning
Overdækningsplast	02 01 04	52.07 (ikke PVC)	Ikke på ejendommen	kommunal anvist ordning
Spildolie	02 01 09	06.01 06.02 06.14	Max 5 l/år Max opbevaring 10 l i oliedunke	Olieleverandør eller kommunal anvist ordning
Malingsrester	02 01 99	03.21 03.22	Begrænset	kommunal anvist ordning
Sprøjtemiddelrester	02 01 08 02 01 09		< 5 kg	kommunal anvist ordning
Medicinrester	02 01 99	05.13	< 0,5 kg	Apotek
Medicinflasker	02 01 10	51.00 52.07	< 15 kg	kommunal anvist ordning
Medicinsk udstyr	02 01 10	56.20	< 5 kg	kommunal anvist ordning
Andet brændbart affald Træ, bindegarn anden emballage m.m.	02 01 10	62.00 52.07 (ikke PVC) 50.04	300 kg	kommunal anvist ordning
Andet ikke brændbart affald, eks. lysstofrør	02 01 99	23.00 79.00	Begrænset	kommunal anvist ordning

Thisted Kommunes vurdering:*Affald*

Der gøres for god ordens skyld opmærksom på at animalsk affald, herunder døde dyr, skal opbevares og bortskaffes efter gældende regler jf. Bekendtgørelse om opbevaring m.m. af døde produktionsdyr, nr. 558 af 01. juni 2011.

Virksomheden er omfattet af Affaldsbekendtgørelsen og Thisted Kommunes Affaldsregulativ for erhverv. Virksomheden oplyser, at reglerne efterleves.

Det vil sige, at

- Dagrenovationslignende og forbrændingseget affald bortskaffes til forbrænding
- Deponeringseget affald skal frasorteres og opbevares, så vindflugt undgås
- PVC-affald frasorteres og bortskaffes korrekt
- Klinisk risikoaffald som kanyler, medicinflasker og lignende opbevares forsvarligt i egnet emballage

*Beskyttelse af jord, grundvand og overfladevand*

Der er stillet vilkår om, at farligt affald skal opbevares, så det ikke kan løbe til jord, grundvand eller overfladevand og er beskyttet mod vejrlig. Virksomheden oplyser, at vilkåret overholdes. Der er stillet vilkår om, at olietanke skal sikres mod påkørsel. Virksomheden oplyser, at vilkåret overholdes.

Eksisterende olietanke er reguleret af olietanksbekendtgørelsen. Nye tanke og/eller sløjfning af tanke skal anmeldes til Thisted Kommune.



## 2.7 Ammoniaktab

### 2.7.1 Ammoniaktab generelt

#### Ansøgers oplysninger:

Ammoniakfordampningen fra ejendommen er på i alt 2.857 kg N, hvilket svarer til en stigning i fordampningen på 998 kg i forhold til den tilladte produktion.

Det generelle ammoniakreduktionskrav på 30 % er opfyldt med 79 kg N.

Der benyttes foderkorrektioner til overholdelse af ammoniakkravende. Læs mere under afsnittet 2.6.4 foder.

Kravene til totaldeposition til kategori 1- og 2-naturområderne er opfyldt. Et mindre overdrev på 0,4 ha beliggende umiddelbart syd for anlægget er omfattet af kategori 3. Hertil er merdepositionen beregnet til 3,4 kg N/ha.

#### **BAT**

Ansøgningssystemets beregninger viser:

Samlet faktisk ammoniaktab fra stald og lager i ansøgt drift (hele anlægget):	2857,25 kgN/år
Samlet vejledende ammoniaktab fra hele anlægget ved anvendelse af BAT:	2952,64 kgN/år
Er samlet vejledende ammoniaktab fra hele anlægget ved anvendelse af BAT overholdt?:	Ja
Difference mellem samlet faktisk ammoniaktab og samlet vejledende ammoniaktab ved anvendelse BAT:	-95,39 kgN/år

#### Thisted Kommunes vurdering:

På baggrund af Miljøstyrelsens vejledende emissionsgrænseværdier for slagtesvin, er det beregnet, at ammoniakemission fra husdyrbruget maksimalt må være 2.953 kg N/år. Det ansøgte kan, ved anvendelse af virkemidlerne delvis spaltegulv, nedsat fodernorm overholde den beregnede maksimale emission med et niveau på 2.857 kg N/år. Dette niveau betragtes herefter som værende ejendommens BAT-niveau for ammoniakemission.

Vilkår til fastholdelse af de valgte teknikker, der bruges til at nå ned på BAT-niveauet, kan læses under de relevante afsnit i godkendelsen.

## 2.7.2 Ammoniakpåvirkning af natur

Den samlede emission fra stald og lager er 2.857,25 kgN/år

Meremission fra stald og lager er på 998,13 kg N/år

Der er foretaget beregninger af ammoniakdepositionen på relevante naturarealer i nærheden af ejendommen. Disse er vist på Figur 1 (kategori 1-natur) og Figur 2 (kategori 2-, 3- og § 3-natur) herunder:

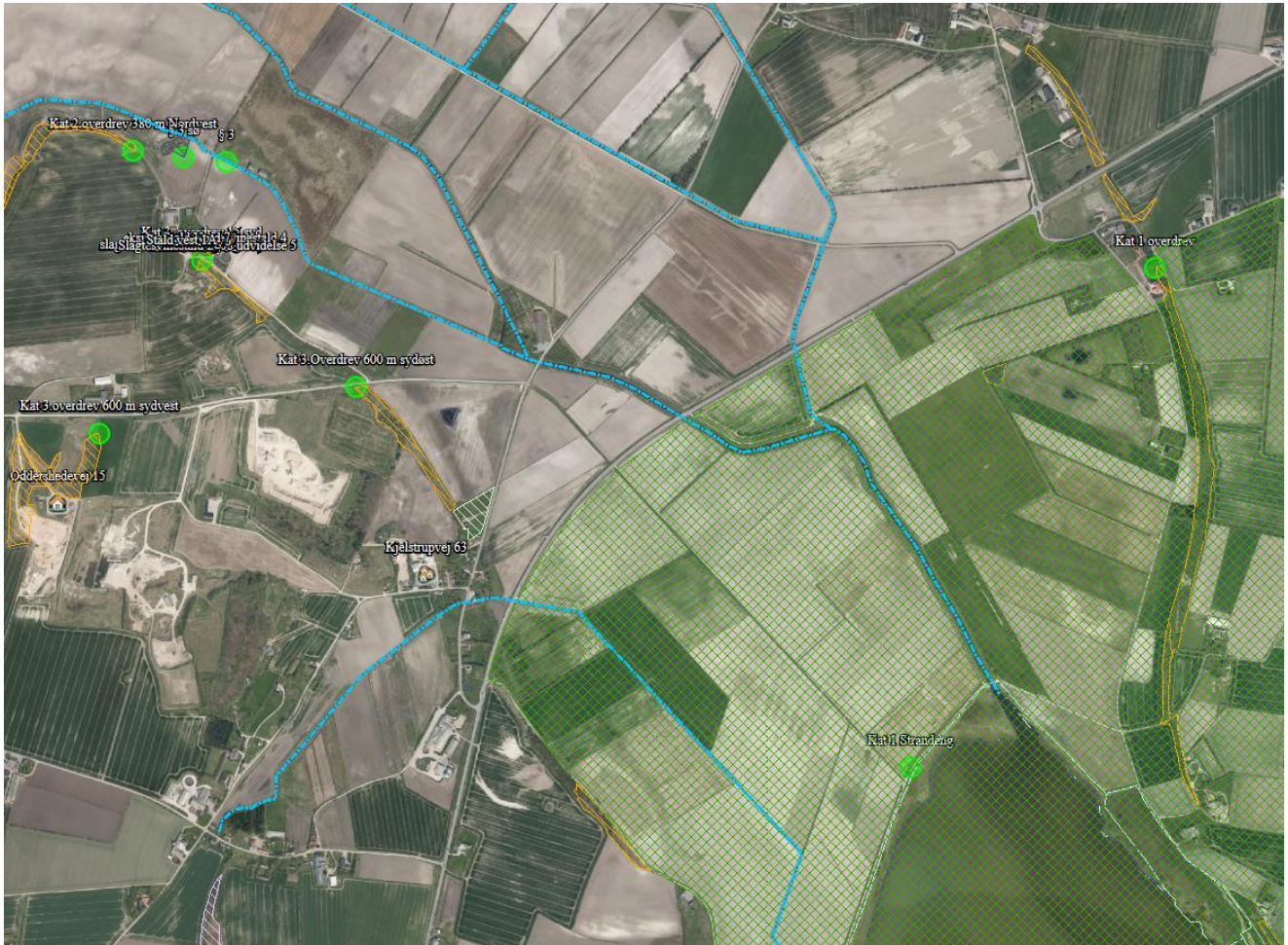










Fig. 1. Kategori 1-natur.





Fig. 2. Kategori 2-, 3- og § 3-natur.

Ansøgningssystemets beregninger for ammoniakdepositionen:

	Navn	Kategori ▲	Opretter	Kumulation	Ruhed	Merdeposition [kgN]	Totaldeposition [kgN]
	Kat 1 Strandeng	1	Myndighed	En ejendom	Bn	+0,0	0,0
	Kat 1 overdrev	1	Myndighed	En ejendom	Bn	+0,0	0,0
	Kat 2.Overdrev 380 m Nordvest	2	Myndighed	En ejendom	Bn	+0,2	0,5
	Kat 3. overdrev 15 syd	3	Myndighed	En ejendom	Bn	+3,4	11,8
	Kat 3.Overdrev 600 m sydøst	3	Myndighed	En ejendom	Bn	+0,1	0,2
	Kat 3.Overdrev 600 m sydvest	3	Myndighed	En ejendom	Bn	+0,1	0,2
	§ 3	3	Myndighed	En ejendom	Bn	+0,5	1,3
	§ 3 sø	3	Myndighed	En ejendom	Bn	+0,3	0,9

Ud fra kommunens kendskab til området, er ovenstående punkter de nærmeste naturtyper.

### Natur omfattet af Kategori 1, 2 og 3

**Kategori 1-natur** (§ 7 stk. 1, nr. 1) omfatter bestemte ammoniakfølsomme naturtyper beliggende inden for internationale naturbeskyttelsesområder (Natura 2000-områder).

Nærmeste Natura 2000-område er habitatområde nr. 16 Løgstør Bredning, Vejlerne og Bulbjerg og fuglebeskyttelsesområde F19 Lønnerup Fjord. Området ligger ca. 1,3 km øst anlægget. Nærmeste kategori 1-natur inden for habitatområdet er en strandeng beliggende ca. 2,5 km sydøst for anlægget. Den samlede totaldeposition fra anlægget er ifølge beregninger i ansøgningssystemet 0,0 kg N.

Ifølge Husdyrbrugsbekendtgørelsens bilag 3 er det strengeste krav til den maksimale totaldeposition på kategori 1-natur på 0,2 kg N/ha/år.

Med henvisning til en større afstand fra anlægget til øvrig kategori 1-natur, vurderer Thisted Kommune, at det ansøgte vil have en neutral effekt på øvrig kategori 1-natur.

**Kategori 2-natur** (§ 7 stk. 1, nr. 2) omfatter bestemte ammoniakfølsomme naturtyper beliggende uden for internationale naturbeskyttelsesområder. Det drejer sig om naturtyperne: Højmoser, lobeliesøer samt heder større end 10 ha, som er omfattet af § 3 i lov om naturbeskyttelse, og overdrev større end 2,5 ha, som er omfattet af § 3 i lov om naturbeskyttelse.

Nærmeste kategori 2-naturområde, er et overdrev beliggende ca. 380 m nordvest for anlægget. Den samlede totaldeposition fra anlægget er ifølge beregninger i ansøgningsystemet 0,5 kg N. Ifølge Husdyrbrugsbekendtgørelsens bilag 3 er kravet til den maksimale totaldeposition for kategori 2-natur Det generelle beskyttelsesniveau for kategori 2-natur er således overholdt.

**Kategori 3-natur** omfatter ammoniakfølsomme naturtyper, som ikke er omfattet af Husdyrgodkendelseslovens § 7 stk. 1, nr. 1 og 2. Det drejer sig om heder, moser og overdrev omfattet af Naturbeskyttelsesloven § 3, samt ammoniakfølsom skov.

Nærmeste mulige kategori 3-natur er et overdrev beliggende ca. 17 m syd for anlægget. Ifølge scenarieberegningerne vil den nærmeste del af overdrevet modtage en merdeposition på 3,4 kg N/ha/år, hvilket vil give en totaldeposition på 11,8 kg N/ha/år. Det er kun de nærmeste ca. 70 meter, som vil modtage en merdeposition på over 1 kg N/ha/år. På den resterende del af kategori 3-området, ligger merdepositionen under 1 kg N/ha/år. Af bilag 4 fremgår området hvor merdepositionen overstiger 1 kg.

For kategori 3-natur må kommunen ikke stille krav om en maksimal merdeposition på under 1,0 kg N, men beskyttelsesniveauet for kategori 3-natur udelukker ikke, at kommunen kan tillade en større merdeposition på sådanne områder.

Den nordvestlige del af overdrevet blev første gang vurderet som værende beskyttet efter naturbeskyttelseslovens § 3 som værende overdrev i juni 1993. Den sydøstlige del af overdrevet blev registreret i forbindelse med statens opdatering i juli 2013.

Thisted Kommune fortog en besigtigelse af overdrevet d. 17. maj 2017, hvor statussen som beskyttet overdrev blev fastholdt. Det blev noteret på besigtigelsen, at den nordvestlige del af området havde den klart laveste naturværdi, og at botanikken i dette område bar præg af næringsstofbelastning (se artslisten nedenfor).

Den generelle tålegrænse for overdrev ligger på 10–25 kg N/ha/år. Sure overdrev ligger i den nedre del af intervallet på 10–20 kg N/ha/år mens kalkholdige overdrev har en tålegrænse på 15–25 kg N/ha/år.

Det pågældende overdrev kan karakteriseres som værende et kalkoverdrev og har derfor en forholdsvis høj tålegrænse.

Hvis totaldepositionen på 11,8 kg N/ha/år lægges sammen med baggrundsbelastningen på 12,8 kg N/ha/år, bliver den samlede deposition på området 24,6 kg N/ha/år. Da denne disposition ligger inden for tålegrænseintervallet for kalkoverdrev, og da området nærmest udvidelsen er af ringe naturkvalitet, vurderer Thisted Kommune, at området ikke vil blive væsentligt påvirket af projektet. Kommunen vil derfor ikke stille skærpede vilkår til merdepositionen.

Artsliste		
<i>Alm. hundegræs</i>	<i>Kruset skræppe</i>	<i>Fandens mælkebøtte</i>
<i>Ager tidsel</i>	<i>Stor nælde</i>	<i>Lav ranunkel</i>
<i>Lodden dueurt</i>	<i>Rød svingel</i>	<i>Alm. rapgræs</i>
<i>Vild kørvel</i>	<i>Burre snerre</i>	<i>Ager-padderok</i>
Kragefod	Musevikke	Lancet vejbred
Butbladet skræppe	Horse tidsel	Hyld
Kornet stenbræk	Prikbladet perikon	Gul fladbælg
Bidende ranunkel	Vellugtende gulaks	Vorterod
Eng-nellikerod	Mosebunke	

Arter skrevet i kursiv, er arterne, som blev fundet i området, hvor merbelastningen er over 1 kg N/ha/år.

Thisted Kommunes vurdering:

### Kategori 1- og 2-natur

Totaldepositionen på nærmeste kategori 1-natur er  $\leq 0,2$  kg N/ha/år, mens totaldepositionen på nærmeste kategori 2-natur er 0,5 kg N/ha/år. Det ansøgte overstiger derfor ikke det, i Husdyrbrugsbekendtgørelsens bilag 3, angivne beskyttelsesniveau, hvorfor det vurderes, at ammoniakdepositionen fra det ansøgte anlæg ikke vil have en væsentlig påvirkning på natur omfattet af kategori 1 og 2.

Merdepositionen på nærmeste kategori 3-natur  $> 1$  kg N/ha/år.

Det vurderes, at overdrevet kan tåle en forholdsvis høj deposition, og at der derfor vil være tale om et areal, der ligger i den høje ende af den generelle tålegrænse for overdrev. Ved projektet, ligger kvælstofdepositionen lige under tålegrænsens maksimum (24,6 kg N/ha/år), hvilket i det konkrete tilfælde vurderes at være en merdeposition, der ikke medfører nogen varige tilstandsændringer af det pågældende naturområde.

Merdepositionen til øvrig kategori 3-natur beliggende i nærheden af anlægget er 0,1 kg N/ha, hvorfor det vurderes, at ammoniakdepositionen fra det ansøgte anlæg ikke vil have en væsentlig påvirkning på natur omfattet af kategori 3.

### Øvrig natur beskyttet af Naturbeskyttelseslovens § 3

Nærmeste vejledende registreret § 3-natur, der ikke er omfattet af kategori 1, 2 eller 3, er vandløbet Kanstrup Vandgrøft beliggende ca. 233 m nord for nærmeste staldanlæg. Merdepositionen er 0,5 kg.

Næst nærmeste § 3-natur er en sø beliggende ca. 239 m nordøst for nærmeste staldanlæg. Merdepositionen er 0,3 kg.

Kommunen vurderer samlet, at den ansøgte udvidelse af husdyrbruget ikke har en væsentlig effekt på de undersøgte § 3-naturarealer. Vurderingen tager udgangspunkt i Miljøstyrelsens vejledning om miljøgodkendelse af landbrug, Ammoniakbelastning af § 3-områder, hvor det anslås, at en merbelastning på mindre end 1 kg ammoniak pr. hektar pr. år som udgangspunkt ikke udgør et væsentligt merbidrag og derfor ikke kan medføre en tilstandsændring af et konkret § 3-område. Dette skyldes, at merbelastningen i denne situation er så lav, at det biologisk ikke er muligt at påvise, at det ansøgte har en effekt på området.

Ammoniakdepositionen vil aftage med afstanden til områderne, og dermed vil merdepositionen til fjernere liggende naturområder være mindre, end den der er målt til de undersøgte § 3-områder og vil således heller ikke udgøre et væsentligt merbidrag til disse områder.

### Fredninger

Der er ingen fredede områder med ammoniakfølsom natur indenfor en afstand af 2 km fra anlægget.

#### Thisted Kommunes vurdering:

Med henvisning til afstanden vurderes det ansøgte ikke at være i konflikt med fredninger.

### 2.7.3 Bilag IV-arter (påvirkning fra anlæg)

Bilag IV i EU's habitatdirektiv indeholder en liste over udvalgte dyre- og plantearter, som medlemslandene er forpligtet til generelt at beskytte, uanset om de forekommer inden for eller uden
---

for beskyttelsesområderne. For at beskytte bilag IV-arter må disse yngle- og rasteområder ikke beskadiges eller ødelægges. Derfor skal land- og skovbrug tilrettelægges deres aktiviteter, således levevilkårene for arterne ikke forringes. Det er lodsejerens eget ansvar ikke at beskadige eller ødelægge bilag IV-arternes yngle- eller rasteområder, også selvom myndighederne ikke har oplyst om konkrete forekomster af bilag IV-arter i området.

Dyr og planter omfattet af bilag IV kan have levested, fødesøgningsområde eller sporadisk opholdssted på eller omkring bedriften. På baggrund af Faglig Rapport nr. 635, 2007 "*Håndbog om dyrearter på habitatdirektivets bilag IV*" fra Danmarks Miljøundersøgelser, samt Videnskabelig Rapport nr. 50, 2013 "*Overvågning af arter 2004-2011*" fra Nationalt Center for Miljø og Energi, vurderes det, at følgende bilag IV-arter kan have levested, fødesøgningsområde eller sporadisk opholdssted på eller omkring bedriften:

Dyr:	Planter:
Vandflagermus	ingen registrerede
Damflagermus	
Langøret flagermus	
Odder	
Markfirben	
Stor vandsalamander	
Spidssnudet frø	
Ulv	

Damflagermus, Stor vandsalamander og Odder er en del af udpegningsgrundlaget for EF-habitatområder nr. 16 Løgstør Bredning, Vejlerne og Bulbjerg.

- **Flagermus:** Flagermus kan om sommeren opholde sig i hulheder og sprækker i træer, fugle- eller flagermuskasser eller i bygninger. Flagermus søger typisk føde over søer og åer, i lysåben løvskov, over marker og skove, i skovkanter, lysninger eller levende hegn, som den finder via ledelinjer i landskabet. En god vandkvalitet er for mange flagermus vigtig.
- **Odder** - forekommer ved vandløb og søer og lever i tilknytning til vådområder.
- **Markfirben** - lever spredt i landskabet på åbne, varme, solrige lokaliteter som jernbane- og vejskråninger, sten- og jorddiger, heder, overdrev, grusgrave, strandenge, kystskrænter og sandede bakkeområder.
- **Stor vandsalamander** og **spidssnudet frø** - er begge arter, der er knyttet til våde habitater som eksempelvis klitlavninger, moser, enge, søer og vandhuller.
- **Ulv** - opholder sig oftest i mere upåvirkede områder såsom større skov- eller hedearealer.

#### Thisted Kommunes vurdering:

I vurderingen af den omkringliggende natur, er det vurderet, at det ansøgte anlæg ikke vil have en væsentlig påvirkning på nærmeste kategori 1-, 2- og 3-natur eller på øvrig natur beskyttet af Naturbeskyttelseslovens § 3. Da de nærliggende naturområder efter kommunens vurdering ikke

foringes som følge af den ansøgte drift, vurderer kommunen, at de ansøgte ændringer i anlægget har en neutral effekt på de nævnte bilag IV-arter.

#### **2.7.4 Habitatvurdering (påvirkning fra anlægget)**

Før der træffes afgørelse om tilladelse eller godkendelse efter husdyrlovens §§ 10, 11 eller 12, skal der foretages en vurdering af, om projektet i sig selv eller i forbindelse med andre planer og projekter kan påvirke et Natura 2000-område væsentligt, jf. habitatbekendtgørelsens § 7. Kommunen skal vurdere, hvorvidt planer og projekter kan være til skade for områder beskyttet af Natura 2000. Natura 2000-områderne består af udpegede habitat- og fuglebeskyttelsesområder. Bevaringsmålsætningen for Natura 2000-områder er at sikre eller genoprette gunstig bevaringsstatus for de arter og naturtyper områderne er udpeget for.

Anlægget med stalde og opbevaringsanlæg ligger ikke indenfor et Natura 2000-område. Nærmeste Natura 2000-område er som tidligere nævnt habitatområde nr. 16 Løgstør Bredning, Vejlerne og Bulbjerg, beliggende ca. 1,3 km fra driftsbygningerne.



## Habitatområder

I udpegningsgrundlaget for H 16 indgår en række naturtyper og arter, som fremgår af nedstående figur. Flere af disse naturtyper er ammoniakfølsomme.

Udpegningsgrundlag for Habitatområde nr. 16 Løgstør Bredning, Vejlerne og Bulbjerg  
(Natura 2000 basisanalyse 2016-2021)

### Udpegningsgrundlag for Habitatområde nr. 16

Naturtyper:	Sandbanke (1110)	Vadeflade (1140)	
	Lagune* (1150)	Bugt (1160)	
	Rev (1170)	Strandvold med enårige planter (1210)	
	Strandvold med flerårige planter (1220)	Kystklint/klippe (1230)	
	Enårig strandengsvegetation (1310)	Strandeng (1330)	
	Forklit (2110)	Grå/grøn klit (2130)	
	Klithede* (2140)	Havtornklit (2160)	
	Grårisklit (2170)	Klitlavning (2190)	
	Søbred med småurter (3130)	Kransnålalge-sø (3140)	
	Næringsrig sø (3150)	Brunvandet sø (3160)	
	Vandløb (3260)	Våd hede (4010)	
	Tør hede (4030)	Enekrat (5130)	
	Kalkoverdrev* (6210)	Surt overdrev* (6230)	
	Tidvis våd eng (6410)	Hængesæk (7140)	NY
	Kildevæld* (7220)	Rigkær (7230)	
	Bøg på mor (9110)	Stilkeke-krat (9190)	
	Skovbevokset tørvemose* (91D0)	Elle- og askeskov* (91E0)	
Arter:	Stor vandsalamander (1166)	Damflagermus (1318)	
	Odder (1355)	Spættet sæl (1365)	

Truslerne for de ammoniakfølsomme naturtyper er primært luftbåren eutrofiering (ammoniakdeposition), særligt i overgangszoner og i skovkanter. Ammoniakfølsomme habitatnaturtyper er behandlet i afsnittet 2.7.2 Ammoniakpåvirkning af natur.

## Fuglebeskyttelsesområder

Nærmeste fuglebeskyttelsesområde er F19, beliggende 1,3 km fra anlægget.

Udpegningsgrundlag for Fuglebeskyttelsesområde nr. F19 Lønnerup fjord

*(Natura 2000 basisanalyse 2016-2021)*

### Udpegningsgrundlag for Fuglebeskyttelsesområde nr. 19

Fugle:	pibesvane (T)	sangsvane (T)
	kortnæbbet gås (T)	pomeransfugl (T)

Thisted Kommunes vurdering:

Totaldepositionen for ammoniak på kategori 1-natur lever op til nuværende depositionskrav for habitatnatur. Thisted Kommune vurderer derfor, at det ansøgte projekt ikke forhindrer målsætningen om at sikre, og genoprette, gunstig bevaringsstatus for de arter og naturtyper, Natura 2000-områderne er udpeget for.

## 2.8 Alternative produktioner

Ansøger har redegjort for følgende i forbindelse med alternative muligheder:

*Alternative løsninger*

Det forventes, at det ansøgte projekt er fremtidssikret og at det vil give gode arbejdsforhold for ejer og medarbejdere og at det vil give en god dyrevelfærd på ejendommen.

### 0-alternativ

0-alternativet beskriver forholdene, hvis ikke udvidelsen finder sted.

0-alternativet vil betyde en fastholdelse af den nuværende produktion, indtil produktionsapparatet er slidt ned. Ud fra et miljømæssigt og et dyrevelfærdsmæssigt perspektiv vil dette være uhensigtsmæssigt, idet der ikke vil blive foretaget investeringer i produktionsapparatet.

Thisted Kommunes vurdering:

Thisted Kommune vurderer, at der er valgt et alternativ, som muliggør en rentabel produktion, som efterlever de gældende lovkrav og emissionsgrænseværdier på området, og som derfor ikke giver anledning til væsentlige negative påvirkninger af det omkringliggende miljø. Det vurderes ikke nødvendigt at stille krav om en alternativ løsning.

### 3 AREALERNE

#### Ansøgers oplysninger:

Det forventes ikke at arealerne vurderes i dette tillæg jf. ny lovgivning.

#### Thisted Kommunes vurdering:

Der er ikke udarbejdet en godkendelse af bedriftens arealer, da der ikke skal udarbejdes arealvilkår ved ikrafttrædelse af Lov om husdyrbrug og anvendelse af gødning m.v. pr. 2. marts 2017.

Miljøregulering af landbrugsarealer sker fremadrettet ved generelle regler i Lov om husdyrbrug og anvendelse af gødning m.v., Husdyrgødningsbekendtgørelsen og Lov om jordbrugets anvendelse af gødning og om plantedække.

Husdyrgødningen fra den ansøgte produktion afsættes til bedriftens egne arealer. Resten afsættes ved gylleaftale

#### 3.1 BAT for udbringning af husdyrgødning

##### Ansøgers oplysninger:

BAT for udbringningsteknik er beskrevet i referencedokumentet for bedste tilgængelige teknikker, der vedrører intensiv fjerkræ- og svineproduktion (BREF) som en række tiltag. En del af disse tiltag er dækket af husdyrgødningsbekendtgørelsen og bekendtgørelse om jordbrugets anvendelse af gødning og om plantedække, hvorfor det er et lovkrav at følge dem. Fx:

- regler for udbringningstidspunkter (forbud mod udbringning 200 m fra byområder på weekend- og helligdage),
- udbringningsmetoder (fx ikke tilladt at bruge bredspreader til gylle),
- krav om nedfældning på visse arealer tæt på sårbar natur,
- krav til udbringningstidspunkter, der sikrer optagelse i planter,
- krav om nedbringning af husdyrgødning udlagt på ubevoksede arealer indenfor 6 timer,
- og krav om maksimale mængder husdyrgødning pr. ha,
- krav til efterafgrøder

Der udarbejdes hvert år en mark- og gødningsplan, hvorved det sikres at mængden af gødning tilpasses afgrødens forventede behov. I planen tages der bl.a. hensyn til jordbundstype, sædskifte, vanding, planternes udbytte og kvælstofudnyttelsen.

Det er gylleleverandørerne, der står for gylleudbringningen. Gyllen køres typisk ud med 20-25 m<sup>3</sup> gyllevogn med slæbeslanger. Ved længere afstande til udbringningsarealerne, transporteres gyllen til arealerne i lukkede tanke på lastbiler.

##### Thisted Kommunes vurdering:

Ifølge Introduktion til Miljøstyrelsens vejledende emissionsgrænseværdier opnåelige ved anvendelse af den bedste tilgængelige teknik (BAT) for husdyrbrug omfattet af husdyrgodkendelseslovens § 11 og § 12 (Miljøministeriet, 2010), er BAT for udbringning af husdyrgødning på arealer i Danmark udmøntet i de generelle regler.

Følges de generelle regler for udbringning af husdyrgødning, burde kravet for BAT på udbringningsarealer derfor være opfyldt. Udbringning af husdyrgødning skal følge de gældende regler.

Det følger af Husdyrgødningsbekendtgørelsen, at der bl.a. ikke må udbringes husdyrgødning på vandmættet, oversvømmet, frossen eller snedækket jord. Udbringning af flydende husdyrgødning må kun ske ved udlægning ved slange eller slæbesko, nedfældning eller ved anvendelse af en teknologi, der er omfattet af Husdyrgødningsbekendtgørelsen § 28 stk. 4. Udbringning af flydende husdyrgødning på sort jord og fodergræsmarker skal ske ved nedfældning (jf. dog § 28 stk. 4-5 og 9).

Af Husdyrgødningsbekendtgørelsen, følger det endvidere, at fast husdyrgødning, der udbringes på sort jord, skal nedbringes hurtigst muligt og inden 6 timer.

Krav til BAT for udbringning af husdyrgødning vurderes at være opfyldt.

## Gener fra udbringning

Af Miljøstyrelsens WIKI-vejledning fremgår følgende:

*Der kan forekomme lugt i forbindelse med udbringning af husdyrgødning. Udbringning af husdyrgødning foregår dog i kortere perioder, få gange om året, hvilket betyder, at disse lugtgener vil være af mindre betydning end lugt fra husdyrbrugets anlæg.*

*Særligt vedrørende lugt bemærkes, at det er praksis ved reguleringen af husdyrbrug at betragte landzonen som landbrugets erhvervsområde, og beboere af boliger i landzone må derfor acceptere visse af de ulemper, som kan være forbundet med at være nabo til et landbrug. Således må beboere i landzone tåle mere lugt fra husdyrbrug end beboere i byzone, hvor der er husdyrbrug i nærheden af byen, jf. f.eks. Miljøklagenævnets afgørelse "Broskovvej".*

## 4 INDKOMNE HØRINGSSVAR

Ved høringsperiodens udløb er der indkommet hørings svar vedrørende udvidelser indenfor 50 m forbudszonen samt ammoniakdepositionen på overdrevet beliggende umiddelbart syd for anlægget.

Hørings svaret har udover en nærmere beskrivelse af opdelingen af staldafsnit 1A og 1B givet anledning til vilkår om, døren mellem stald 1A og 1B skal holdes lukket, når der ikke er færdsel mellem afdelingerne.

---

# BILAG

---



8

50 m

Kanstrupvej

1A  
109 stipl  
lugt falder

1B  
130 stipl  
lugt stiger

Rest 2  
50 stipl  
lugt falder

Stald 3 Syd  
300 stipl  
lugt stiger

Stald 7 Nord  
230 stipl  
lugt stiger

Stald 6  
109 stipl  
LE falder  
OU stiger

Stald 4  
272 stipl  
lugt stiger

Stald 5  
720 stipl  
lugt stiger

## Erklæring vedrørende tilstrækkelig opbevaringskapacitet for husdyrgødning

Ejendommen Kanstrupvej 6, 7700 Thisted

Hurup den 27. marts 2017

Vedrørende

### Opbevaringskapacitet

---

#### Gylle

Efter udvidelse vil gødningproduktionen være  
7730 slagtesvin á 0,54 m<sup>3</sup>  
Udendørs udlevering 100 m<sup>2</sup>  
Ialt incl. vaskevand

4174 m <sup>3</sup>
<u>70 m<sup>3</sup></u>
4241 m <sup>3</sup>

#### Gyllekapacitet Kanstrupvej 6

Eksisterende gylletanke  
Kanaler og fortanke  
Ialt

2000 m <sup>3</sup>
<u>400 m<sup>3</sup></u>
2400 m <sup>3</sup> svarende til 6,8 mdr.

#### Ledig kapacitet Aalborgvej 143

Kapacitet i alt til rådighed

<u>1000 m<sup>3</sup> svarende til 2,8 mdr.</u>
3400 m <sup>3</sup> svarende til 9,6 mdr.

Med den angivne produktion af gylle og vaskevand er opbevaringskapaciteten i den ansøgte produktion tilstrækkelig, idet mindstekravet er 9 mdr.

Med venlig hilsen

Jørgen Røhrmann

*Miljøkonsulent cand. agro.*

Silstrupparken 2, 7700 Thisted

Tlf 96185730 Fax 96175351

e-mail [jr@landbothy.dk](mailto:jr@landbothy.dk)

### Bilag 3

Vilkår der er ændret/udgået efter miljøgodkendelsen blev meddelt i 2015

Æ = Ændret

U = Udgået jf. ny lovgivning

I = indgår ikke ansøgningen

7. Æ Dyreholdet består af en smågrise- og slagtesvinebesætning svarende til i alt **153,8 DE**.

8. Æ Staldafsnittene skal være opført med gulvtyper og produktion som angivet i ansøgningsmateriale, som fremgår af nedenstående beskrivelse:

Stald	Staldtype	Dyregruppe	Antal	Vægtklasse	stipladser
Staldafsnit 1: (Klimastald vest)	Toklimastald med delvis spaltegulv	Smågrise	3400	7,8-35 kg	570
Staldafsnit 2: (slagtesvinestier lade)	delvist spaltegulv med 50-75 % fast gulv	Slagtesvin	300	35-105 kg	100
Staldafsnit 3: (Klimastald syd)	Toklimastald med delvis spaltegulv	Smågrise	3400	7,8-35 kg	570
Staldafsnit 4: (eksisterende slagtesvinestald)	Drænet gulv + spalter (33/67)	Slagtesvin	1100	35 til 105 kg	272
Staldafsnit 5: (slagtesvinestald udvidelse)	Drænet gulv + spalter (33/67)	Slagtesvin	2800	35 til 105 kg	720
Staldafsnit 6: (aflastnings- og sygeafdeling).	Toklimastald med delvis spaltegulv	Smågrise	300	7,8 til 35 kg	150
	Delvis spaltegulv, 25-49 % fast gulv	Slagtesvin	183	35 til 105 kg	50

9. I Gyllekanalerne i staldafsnit 5 – ca. 530 m<sup>2</sup> skal forsynes med køleslanger, der forbindes med en varmepumpe.

10. I Varmepumpen skal levere en årlig køleydelse på mindst 58.500 kWh.

11. I Der skal monteres en typegodkendt energimåler på varmepumpen. Energimåleren skal være forsynet med automatisk datalogger, der registrerer den månedlige og årlige køleydelse målt i kWh.

12. I Gyllekølingsanlægget skal være forsynet med et trykovervågningsystem, en alarm samt en sikkerhedsanordning, der i tilfælde af lækage stopper gyllekølingsanlægget. Gyllekølingsanlægget må ikke kunne genstarte automatisk.

13. I Vedligeholdelse af gyllekølingsanlægget skal ske i overensstemmelse med producentens vejledning.

Vejledningen skal opbevares på husdyrbruget.

### Gødningshåndtering



14. **Æ** Gylle opbevares i følgende:

	Volumen [m <sup>3</sup> ]	Fast overdække
Gyllebeholder	2.200	Nej
<b>Lager under spalter eksisterende stalde</b>	370	

Tabel 1. Lagerforhold husdyrgødning.

### Fodring

19. **Æ** Den totale mængde N ab dyr pr. år beregnet som N ab dyr pr. slagtesvin x det årlige antal producerede slagtesvin skal være mindre end 10.843 kg N pr. år.

"N ab dyr pr. slagtesvin" beregnes ud fra følgende ligning:

$$N \text{ ab dyr pr. slagtesvin} = (((\text{afgangsvægt} - \text{indgangsvægt}) \times \text{FEsv pr. kg tilvækst} \times \text{gram råprotein pr. FEsv}/6250) - ((\text{afgangsvægt} - \text{indgangsvægt}) \times 0,0296 \text{ kg N pr. kg tilvækst})), \text{ hvor afgangsvægt} = \text{slagtevægt} \times 1,31.$$

20. **Æ** Den totale mængde P ab dyr pr. år beregnet som P ab dyr pr. slagtesvin x det årlige antal producerede slagtesvin skal være mindre end 1895 kg P pr. år.

"P ab dyr pr. slagtesvin" beregnes ud fra følgende ligning:

$$P \text{ ab dyr pr. slagtesvin} = ((\text{afgangsvægt} - \text{indgangsvægt}) \times \text{FEsv pr. kg tilvækst} \times \text{gram fosfor pr. FEsv}/1000) - ((\text{afgangsvægt} - \text{indgangsvægt}) \times 0,0055 \text{ kg P pr kg tilvækst}).$$

Ovenstående vilkår er beregnet ud fra forudsætningerne i nedenstående tabel. De enkelte forudsætninger er ikke bindende, men vilkårsligningerne skal samlet set overholdes.

Faktor	Værdi
Antal producerede slagtesvin	4383
Indgangsvægt,kg	35
Afgangsvægt, kg	105
FEsv pr. kg tilvækst	2,78
Gram råprotein pr. FEsv	146
Gram fosfor pr FEsv	4,20
Kg N ab dyr pr. svin	2,473856
Kg P ab dyr pr. svin	0,43232

21. **U** Foder til smågrise skal tilsættes 5 gram benzoesyre pr. kg foder.

### Arealer

37. **U** Det samlede godkendte areal for udbringning af husdyrgødning udgør **202,6 ha**. Nedenstående tabel viser grænserne for mængden af husdyrgødning, der må udbringes:

Gødningstype	Kg N	Kg P	DE
Kvæggylle	6370	960	65
Svinegylle	22130,23	4689,83	230,14

38. **U** Ved anvendelse af referencesædskifterne S2 og S4 og **4,0 % ekstra efterafgrøder** ud over plantedirektoratets krav, som foreslået i ansøgningen, må der maksimalt tilføres husdyrgødning fra **1,46 DE pr. ha.**
39. **U** Mark 7-0 og 7-1 skal være udlagt som vedvarende græs (jf. sædskiftenotatets vejledning:)

### Egenkontrol

41. Der skal føres en logbog eller en produktionskontrol, hvoraf følgende skal fremgå:

#### Husdyrgødning:

- Gødningsregnskaber
- **U** Mark- og gødningsplaner
- Logbog for gyllebeholdere

42. **I** Der skal indgås en skriftlig aftale med en godkendt montør med VPO-certifikat eller tilsvarende certificering om kontrol og service af gyllekølingsanlægget mindst én gang årligt.

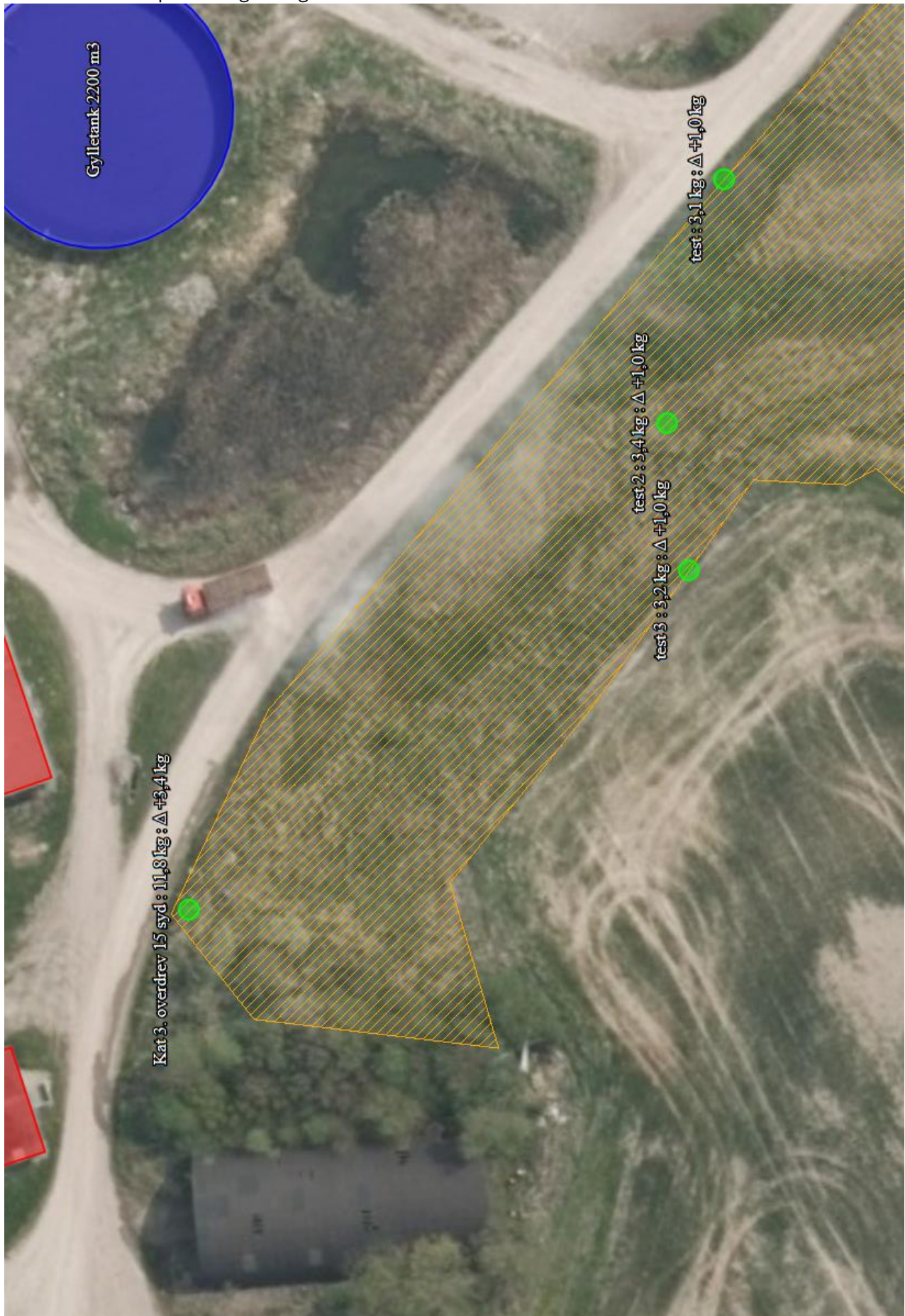
Den årlige kontrol skal som minimum bestå af følgende:

- afprøvning og funktionssikring af trykovervågningssystemet, alarmerne samt sikkerhedsanordningen
- kontrol af kølekredsens ydelse.

43. **I** Enhver form for driftsstop skal noteres i logbog med angivelse af årsag og varighed. Tilsynsmyndigheden skal underrettes ved driftsstop, der har en varighed på mere end 7 dage.

44. **I** Registreringen fra datalogger, logbogen, den skriftlige kontrolaftale, de årlige kontrolrapporter samt øvrige servicereportager skal opbevares på husdyrbruget i mindst fem år og forevises på tilsynsmyndighedens forlangende.

Areal hvor merdep. overstiger 1 kg





Areal med ringe naturkvalitet

