



Aalborg Forsyning, Kloak
Nefovej 50
9310 Vodskov

29. januar 2024

Godkendelse i henhold til miljøbeskyttelsesloven af mel- lemdepot jord, Hjørring Landevej 70, 9380, Vestbjerg

KM, Miljø og Grøn omstilling

Klima og Miljø
Stigsborg Brygge 5
9400 Nørresundby
miljoeplan@aalborg.dk
www.aalborg.dk

Sagsnr.:
2023-049189

Init.: BWB / MMN
EAN nr.: 5798003752150

Åbningstider:
Mandag - onsdag
09.00 - 15.00
Torsdag
09.00 - 17.00
Fredag
09.00 - 14.00

Send så vidt muligt elektronisk
post til Aalborg Kommune



9

Virksomhedens navn:	Aalborg Forsyning, Kloak
CVR-nummer:	32651798
P-nummer:	1016056452
Listepunkt:	K212
Matr. Nr.:	24i
Ejerlav:	Melsted by, Sulsted
Adresse:	Hjørring Landevej 70, 9380 Vestbjerg
Virksomhedens ejer:	Aalborg Forsyning
Ansøger:	EnviDan A/S for Aalborg Forsyning
Ejendommens ejer:	Niels-Peter H. og Gerda Østergaard

INDHOLDSFORTEGNELSE

side

Aalborg Kommunes afgørelse

1.1 Godkendelse med vilkår	4
1.2 VVM-screening	9
1.3 Offentliggørelse og klagevejledning	10
1.4 Vejledning om evt. ændring af miljøgodkendelse	10

2. Afgørelsens forudsætninger

2.1 Lovgrundlag	11
2.2 Bilag til sagen	11
2.3 Virksomhedens etablering mv.	11
2.4 Beliggenhed og kommuneplan mv.	11
2.5 Produktion	12
2.6 Forureningsforhold	12
2.7 Partshøring	13
2.8 Aalborg Kommune, Virksomhedsmiljøs bemærkninger	14

Vedlagte bilag

3.1 Situationsplan	
3.2 Oversigtsplan med rammer	
3.3 Indretning af virksomheden	
3.4 Ansøgning om miljøgodkendelse	
3.5 VVM Screening	
3.6 Afgørelse om, at der ikke skal udarbejdes en miljøkonsekvensrapport (VVM)	

1. Aalborg Kommunes afgørelse:

1.1 Godkendelse med vilkår:

Aalborg Kommune meddeler i medfør af § 33 i miljøbeskyttelsesloven, lovbekendtgørelse nr. 5 af 3. januar 2023, godkendelse til etablering af mellemdepot af opgravet jord og materialer, skurplads mm. i forbindelse med separatkloakering i Vestbjerg, listepunkt K212:

"Anlæg for midlertidig oplagring af ikke-farligt affald eller affald af elektrisk og elektronisk udstyr forud for nyttiggørelse eller bortskaffelse med en kapacitet for tilførsel af affald på 30 tons om dagen eller med mere end 4 containere med et samlet volumen på mindst 30 m³, bortset fra anlæg omfattet af liste punkt 5.5 på bilag 1 eller liste punkt K 211.

Rekonditionering, herunder omlastning, omemballering eller sortering af ikke-farligt affald eller affald af elektrisk og elektronisk udstyr forud for nyttiggørelse eller bortskaffelse med en kapacitet for tilførsel af affald på 30 tons om dagen eller med mere end 4 containere med et samlet volumen på mindst 30 m³, bortset fra anlæg omfattet af liste punkt 5.1 d i bilag 1 eller liste punkt K 211."

Miljøgodkendelsen er tidsbegrænset og udløber den 31. december 2026.

Miljøbeskyttelsesloven har bl.a. til formål at værne om natur og miljø, så samfundsudviklingen kan ske på et bæredygtigt grundlag i respekt for menneskers livsvilkår og for bevarelse af dyre- og plantelivet.

Aalborg Forsyning, Kloak gennemfører et separatkloakeringsprojekt i Vestbjerg. Projektet omfatter etablering af separate regn- og spildevandsledninger som erstatning for den nuværende fælleskloakeringsledning.

Projektet er delt op i 6 etaper. Etape 1 er afsluttet og etape 2 afsluttes i 2023. Sidste etape forventes afsluttet i december 2026.

I forbindelse med anlægsarbejdet skal der etableres et areal, der skal anvendes som mellemdepot for den opgravede jord samt en arbejdsplads til skurby, materialeoplag, parkering mm. Der er indgået en brugsrets aftale til markareal på Hjørring Landevej 70, 9380 Vestbjerg, matr.nr. 24i, Melsted by, Melsted. Arealet er beliggende i landzone og udgør ca. 10.000 m², hvoraf ca. 1.500 m² udgør areal til arbejdsplads.

Der er gennemført geotekniske undersøgelser samt indledende miljøundersøgelser af vejjord. Der er vedlagt analyseresultater for 69 jordprøver til ansøgningen til klassificering af prøvernes forureningsgrad.

Forinden ibrugtagning af arealet er der udtaget prøver til bestemmelse af indhold af eventuelle miljøfremmede stoffer. I forbindelse med driftsophør vil der ligeledes blive udtaget jordprøver fra arealet, der vil blive sammenstillet med prøveresultater før ibrugtagning med henblik på at vurdere en eventuel forurening af arealet.

Anlægsarbejdet udføres mandag til fredag fra kl. 07.00-18.00.

Arealet er beliggende i landzone, og der er dermed den 5. december 2023 meddelt landzonetilladelse.

Håndtering af den opgravede jord samt til- og frakørsel er virksomhedens væsentligste miljøproblemer. På baggrund heraf er der i miljøgodkendelsen fastsat vilkår om disse aktiviteter, så anlægsarbejdet ikke giver anledning til væsentlige miljøpåvirkninger i forhold til støv og støj i området.

Oversigt over tidsfrister

- Miljøgodkendelsen bortfalder hvis den ikke er udnyttet senest 29. januar 2025
- Miljøgodkendelsen er tidsbegrænset og udløber den 31. december 2026.

Miljøgodkendelsen meddeles på nedenstående vilkår:

Generelle forhold

1. Virksomheden skal placeres, indrettes og drives i overensstemmelse med beskrivelsen i afsnit 2, "Afgørelsens forudsætninger".
2. Miljøgodkendelsen bortfalder, hvis den ikke er udnyttet senest 29. januar 2025.
3. Miljøgodkendelsen er tidsbegrænset og udløber den 31. december 2026.

Driftsjournal for egenkontrol

4. Virksomheden skal føre driftsjournal, som ved tilsyn eller på forlangende skal forevises tilsynsmyndigheden. Oplysningerne skal opbevares i mindst 5 år.

I driftsjournalen skal kopi af følgende opbevares:

- Kommunens notater efter miljøtilsyn, miljøansøgninger, miljøgodkendelser, påbud, forbud.
 - Registrering og kopi af indberetning af eventuelle uheld.
5. Jordmængder til og fra mellemd Depotet skal registreres hver 14. dag i forbindelse med byggemøder.
 6. Evt. overskudsjord fra pladsen skal bortkøres til godkendt modtageanlæg, jf. vilkår 21.
 7. Registrering under vilkår 5-6 skal kunne forevises på tilsynsmyndighedens forlangende.
 8. Der skal løbende føres visuel kontrol af alle tilførte jordlæs. Hvis der er mistanke om, at jorden ikke er fra opgravet jord fra kloakeringsprojektet i Vestbjerg eller der konstateres tegn på forurening i form af syn og lugt, skal læsset afvises.
 9. Dato for hvornår der er modtaget affald, der ikke er omfattet af virksomhedens miljøgodkendelse, og hvordan det blev håndteret og bortskaffet.
 10. Desuden skal pladsen løbende overvåges for at undgå, at uvedkommende tilfører affald eller lignende på pladsen.

Indretning og drift

11. Virksomheden skal placeres, indrettes og drives i overensstemmelse med beskrivelsen i afsnit 2, Afgørelsens forudsætninger.
12. Der skal udtages 6 jordprøver fra den intakte overfalde på arealet til analyse for kulbrinter, PAH-forbindelser og tungmetaller.
13. Muld fra afrømning af arealet skal oplægges i miler langs Hjørring Landevej inde på selve matriklen. Der afskærmes med hegn mod markarealer mod nord, syd og øst.
14. På pladsen skal der som underlag udlægges lag af 50 cm sand og 20 cm stabilgrus.
15. Der må udelukkende ske mellemoplæg af opgravet vejjord fra kloakeringsprojektet i Vestbjerg.
16. Jordoplaget skal placeres i dynger af maksimalt 2,5 m højde.
17. Der skal holdes en afstand på. Min 5 m til registreret vandløb nord for projektområdet og registreret beskyttede natur efter Lov om naturbeskyttelse §3, nord og øst for projektområdet.
18. På pladsen må der kun modtages og mellemoplægges følgende jordfraktioner:

Jordfraktion	Anvendelse
Vejkassejord	Bundsikring af ny vej
Fyldjord	Genanvendelse
Intakt jord	Genindbygning (tilfyldning)
Ikke geoteknisk egnet jord	Bortskaffes til godkendt modtager
I alt i mellemdpot (løbende oplæg/genanvendelse)	5.000 tons

19. Der må ikke tilføres jord til pladsen med tegn på forurening i form af visuelle tegn (syn/lugt). Den forurenede jord skal bortskaffes til godkendt modtager.
20. Driftstiden er begrænset til at være kl. 07.00-18.00 mandag til fredag.
21. Overskudsjord skal bortskaffes til godkendt modtager.
22. Alle jordflytninger skal anmeldes og godkendes via Jordweb.
23. På pladsen må der udelukkende oplægges ren jord og lettere forurenede jord, jf. BEK nr. 554 af 10. maj 2010 om definition af lettere forurenede jord.

Standardvilkår K212

Generelt

24. Ved driftsophør skal virksomheden forinden orientere tilsynsmyndigheden herom og træffe de nødvendige foranstaltninger for at undgå forureningsfare og for at efterlade stedet i tilfredsstillende tilstand.

Indretning og drift

25. Virksomheden skal udarbejde en driftsinstruks, der beskriver, hvordan personalet skal foretage nødvendig modtagekontrol, og hvordan de skal forholde sig i tilfælde af driftsforstyrrelser og uheld. Driftsinstruksen skal altid være tilgængelig for og kendt af personalet.
26. Virksomheden må kun modtage og opbevare de i tabel 1 nævnte affaldsfraktioner i de angivne mængder.

Tabel 1

Affaldsfraktion	Forventet årlig mængde
Jord	7.300 tons
Beton	100 tons
Asfalt	100 tons
PVC-rør	0,5 tons

27. Affaldet skal kontrolleres ved modtagelsen og hurtigst muligt, dog senest inden ophør af næstfølgende arbejdsdag, og placeres i de dertil beregnede affaldsområder.
28. Hvis virksomheden modtager affald, der ikke er omfattet af virksomhedens miljøgodkendelse, og som det ikke umiddelbart er muligt at afvise eller henvise til en anden affaldsmottager, skal affaldet placeres i et særskilt oplagsområde. Virksomheden skal herefter hurtigst muligt kontakte tilsynsmyndigheden og orientere om affaldet.

Luftforurening

29. Virksomheden må ikke give anledning til lugt- eller støvgener uden for virksomhedens område, som efter tilsynsmyndighedens vurdering er væsentlige for omgivelserne. Tilsynsmyndigheden kan, hvis der konstateres væsentlige støvgener, kræve, at støvende oplag overdækkes eller befugtes, eller at der etableres afskærmning eller befugtning af knusnings-, presnings- eller neddelingsaktiviteter.

Affald

30. Affald, der spildes, skal opsamles samme dag og anbringes i de dertil indrettede affaldsområder.
31. Spild af olie og kemikalier (herunder grus, savsmuld eller lignende anvendt til opsugning) skal opsamles straks og opbevares og bortskaffes som farligt affald. Der skal til enhver tid forefindes opsugningsmateriale på virksomheden.

Beskyttelse af jord, grundvand og overfladevand

32. Overjordiske tanke til motorbrændstof skal sikres mod påkørsel. Påfyldningsstude og aftapningshaner (aftapningsanordninger) for olieprodukter, herunder motorbrændstof, skal placeres inden for konturen af en tæt

belægning med kontrolleret afledning af afløbsvandet. Alternativt skal eventuelt spild opsamles i en tæt spildbakke eller grube. Udendørs spildbakker eller gruber skal tømmes, således at regnvand i bunden maksimalt udgør 10 % af spildbakkens eller grubens volumen.

Støj

33. Virksomhedens bidrag - målt udendørs - til det ækvivalente korrigerede støjniveau i dB(A), må i intet punkt i de nævnte områder overstige de nedenfor anførte værdier:

	Erhvervs- og industriområde med forbindelse mod generende virksomheder	Centerområder / Landzoneområde Erhvervsområde med boliger	Etageboligområder	Boligområde åben – lav	Sommerhusområder og offentligt tilgængelige rekreative områder
<u>Dag:</u>					
Mandag – fredag kl. 07-18	60	55	50	45	40
Lørdag kl. 07-14	60	55	50	45	40
Lørdag kl. 14-18	60	45	45	40	35
Søn- og helligdage kl. 07-18	60	45	45	40	35
<u>Aften:</u>					
Alle dage kl. 18-22	60	45	45	40	35
<u>Nat:</u>					
Alle dage kl. 22-07	60	40 (55) ^{*)}	40 (55) ^{*)}	35 (50) ^{*)}	35 (50) ^{*)}

^{*)} Spidsværdi

De anførte grænseværdier skal overholdes indenfor følgende referencetidsrum:

- For dagperioden på hverdage mandag til fredag samt søndage kl. 07.00-18.00 skal grænseværdierne overholdes indenfor det mest støjbelastede tidsrum på 8 timer.
- I dagperioden på lørdage kl. 07.00-14.00 skal grænseværdierne overholdes indenfor det mest støjbelastede tidsrum på 7 timer, og i perioden fra kl. 14.00-

18.00 på lørdage skal grænseværdierne overholdes indenfor dette tidsrum på 4 timer.

- For aftenperioden alle ugens dage kl. 18.00-22.00 skal grænseværdierne overholdes indenfor den mest støjbelastede time.
- For natperioden kl. 22.00-07.00 skal grænseværdierne overholdes indenfor den mest støjbelastede halve time.

Kontrol af grænseværdier for støj og indsendelse af dokumentation

34. Virksomheden skal på tilsynsmyndighedens forlangende, dog højst 1 gang årligt, ved støjmåling og/eller beregning dokumentere, at de i vilkår 33 fastsatte støjgrænser ikke overskrides. Støjmålingerne skal udføres i en periode, hvor virksomhedens støjudsendelse under normale driftsforhold er maksimal.
35. Støjberegninger eller støjmålinger skal foretages af et firma/ laboratorium, der er akkrediteret af DANAK eller godkendt af Miljøstyrelsen til at udføre "miljømålinger - ekstern støj".

Målingerne skal udføres efter retningslinjerne i den til enhver tid gældende vejledning om måling af ekstern støj fra virksomheder, udsendt af Miljøstyrelsen, jf. vejledning nr. 6/1984.

Beregninger skal udføres efter den Nordiske beregningsmetode for ekstern støj fra virksomheder, jf. Miljøstyrelsens vejledning nr. 5/1993.

Er dokumentationen udført som beregninger, skal den indeholde oplysninger om beregningsforudsætningerne, som er nødvendige for tilsynsmyndighedens vurdering af rigtigheden af beregningsresultaterne. Specielt skal støjkilderne beskrives og deres kildestyrke angives sammen med oplysninger om dæmpningen af kildernes støjudsendelse opnået ved de gennemførte foranstaltninger.

36. Det akkrediterede støjfirma skal til tilsynsmyndigheden fremsende forslag til måle- og beregningsforudsætninger til godkendelse, inden målingerne udføres. Forslaget skal omfatte alle de støjkilder/ aktiviteter, der er i gang på virksomheden.
37. Målerapporten skal fremsendes til tilsynsmyndigheden, senest 1 måned efter målingerne er foretaget, sammen med relevante oplysninger om produktionsforhold under målingerne.
38. Den for området gældende støjgrænse anses for overholdt, hvis virksomhedens samlede støjemission i det pågældende område fratrukket støjmålingens - /beregningens ubestemthed er mindre eller lig med støjgrænsen, jf. vilkår *. Målingernes samlede ubestemthed fastsættes iht. Miljøstyrelsens støjvejledninger.

1.2 VVM - screening

Aalborg Kommune har vurderet det ansøgte i henhold til Miljøministeriets bekendtgørelse af lov om miljøvurdering af planer og programmer og af konkrete projekter (VVM), LBK nr. 4 af 03/01/2023.

Aalborg Kommune har vurderet, at det ansøgte, ikke må antages at kunne få væsentlig indvirkning på miljøet.

1.3 Offentliggørelse og klagevejledning

Miljøgodkendelsen vil blive annonceret og offentliggjort på Miljøstyrelsens hjemmeside for Digital MiljøAdministration (DMA) på: <https://dma.mst.dk/>.

Annoncering af godkendelsen kan ses fra 29. januar til 26. februar 2024.

Afgørelsen i forhold til VVM offentliggøres sammen med miljøgodkendelsen.

Miljøgodkendelsen kan påklages til Miljø- og Fødevarerklagenævnet af ansøgerne og enhver, der har individuel væsentlig interesse i sagens udfald, en række foreninger samt organisationer jf. miljøbeskyttelseslovens § 99 og 100.

Eventuel klage skal indgives via Klageportalen, som du finder et link til her: <https://naevneneshus.dk/start-din-klage/miljoe-og-foedevareklagenaevnet/>. Her kan du også finde vejledning.

Klagen sendes gennem Klageportalen til den myndighed, der har truffet afgørelsen.

Miljø- og Fødevarerklagenævnet skal som udgangspunkt afvise en klage, der kommer uden om Klageportalen, hvis der ikke er særlige grunde til det. Hvis du ønsker at blive fritaget for at bruge Klageportalen, skal du sende en begrundet anmodning til den myndighed, der har truffet afgørelse i sagen. Myndigheden videresender herefter anmodningen til Miljø- og Fødevarerklagenævnet, som træffer afgørelse om, hvorvidt din anmodning kan imødekommes.

Klagefristen er 4 uger fra den dag afgørelsen er meddelt. Klagefristen udløber den 26. februar 2024.

En eventuel klage har ikke opsættende virkning. Udnyttelsen af godkendelsen sker dog på ansøgerens eget ansvar og indebærer ingen indskrænkning i klagemyndighedens ret til at ændre eller ophæve godkendelsen.

Eventuelt søgsmål (domstolsprøvelse) skal være anlagt inden 6 måneder efter, at afgørelsen er meddelt, eller - hvis sagen påklages - inden 6 måneder efter, at endelig afgørelse foreligger, jf. miljøbeskyttelseslovens § 101, stk. 1.

1.4 Vejledning om evt. ændringer i miljøgodkendelsen mv.

Første gang en virksomhed eller aktivitet får miljøgodkendelse, er miljøgodkendelsen retsbeskyttet i 8 år fra dato for meddelelse af miljøgodkendelse, dvs. at der er 8 års retsbeskyttelse for nye krav fra miljømyndigheden i denne periode. Idet denne godkendelse er tidsbegrænset udløber retsbeskyttelsen ved godkendelsens udløb den 31. december 2026.

Miljømyndigheden kan dog gribe ind overfor en miljøgodkendt virksomhed inden for retsbeskyttelsesperioden under visse forudsætninger. For nærmere oplysninger henvises til miljøbeskyttelseslovens § 41 og §§ 41a-41d.

Tilsynsmyndigheden kan revidere vilkårene i en miljøgodkendelse for at forbedre virksomhedens kontrol med egen forurening eller for at opnå et mere hensigtsmæssigt tilsyn. (Miljøbeskyttelseslovens § 72, stk. 3).

Hvis virksomheden ønsker ændringer i miljøgodkendelsen, kan den ansøge om det. Der skal altid indgives en ny ansøgning om miljøgodkendelse ved udvidelser eller ændringer, som ikke er omfattet af miljøgodkendelsen.

2. Afgørelsens forudsætninger

2.1 Lovgrundlag

Mellemdepotet på Hjørring Landevej 70, Vestbjerg må ifølge § 33 i miljøbeskyttelsesloven nr. 5 af 3. januar 2023 ikke etableres, udvides eller ændres, før Aalborg Kommune har meddelt godkendelse hertil, jf. også Miljøministeriets bekendtgørelse nr. 1083 af 9. august 2023, Godkendelsesbekendtgørelsen, bilag 2, listepunkt K212:

"Anlæg for midlertidig oplagring af ikke-farligt affald eller affald af elektrisk og elektronisk udstyr forud for nyttiggørelse eller bortskaffelse med en kapacitet for tilførsel af affald på 30 tons om dagen eller med mere end 4 containere med et samlet volumen på mindst 30 m³, bortset fra anlæg omfattet af listepunkt 5.5 i bilag 1 til bekendtgørelse om godkendelse af listevirksomhed eller listepunkt K 211 i bilag 2 til bekendtgørelse om godkendelse af listevirksomhed.

Rekonditionering, herunder omlastning, omemballering eller sortering af ikke-farligt affald eller affald af elektrisk og elektronisk udstyr forud for nyttiggørelse eller bortskaffelse med en kapacitet for tilførsel af affald på 30 tons om dagen eller med mere end 4 containere med et samlet volumen på mindst 30 m³, bortset fra anlæg omfattet af listepunkt 5.1 d i bilag 1 til bekendtgørelse om godkendelse af listevirksomhed eller listepunkt K 211 i bilag 2 til bekendtgørelse om godkendelse af listevirksomhed."

2.2 Bilag til sagen

1. Situationsplan
2. Oversigtsplan med rammer
3. Indretning af virksomheden
4. Ansøgning om miljøgodkendelse (herunder ansøgning om landzonetilladelse)
5. VVM-screening
6. Afgørelse om at der ikke skal udarbejdes en miljøkonsekvensrapport (VVM)

2.3 Virksomhedens etablering mv.

Aalborg Forsyning, Kloak skal gennemføre et separatkloakeringsprojekt i Vestbjerg.

I forbindelse med anlægsarbejdet skal der etableres et areal, der skal anvendes som mellemdepot for den opgravede jord samt en arbejdsplads til skurby, materialeoplag, parkering mm. Der er indgået en brugsretsaf tale til markareal på Hjørring Landevej 70, 9380 Vestbjerg, matr.nr. 24i, Melsted by, Melsted. Arealet er beliggende i landzone og udgør ca. 10.000 m², hvoraf ca. 1.500 m² udgør areal til arbejdsplads.

Der er tale om et midlertidigt mellemdepot, der skal anvendes frem til ultimo 2026, hvor separatkloakeringsprojektet forventes afsluttet.

2.4 Beliggenhed og kommuneplan mv.

Mellemdepotet er beliggende i landzone og er omfattet af en midlertidig landzonetilladelse af 5. december 2023. Landzonetilladelsen er gyldig frem til den 31. december 2026. I henhold til gældende kommuneplan ligger arealet 70 m syd for rekreativt udpeget område nr. 5.6.R5 og 120 m syd for boligområde nr. 5.6.B6.

Arealet grænser mod nord og øst op mod beskyttet mose efter naturbeskyttelseslovens § 3. For at undgå risiko for ændring af tilstanden for §3 beskyttet natur skal arbejdsplads og jorddepotet anlægges minimum 5 meter fra beskyttet natur.

Arealet ligger ca. 1,6 km fra nærmeste Natura 2000-område. I kraft af afstanden vurderer kommunen ikke, at der er risiko for, at projektet i sig selv eller i forbindelse med andre aktuelle planer og projekter kan give anledning til en væsentlig påvirkning af Natura 2000-området. Projektet vurderes således ikke at have negativ betydning for områdets naturindhold.

2.5 Produktion

Beskrivelse af produktionen fremgår af ansøgningen side 5-8.

Aalborg Forsyning, Kloak skal gennemføre et separatkloakeringsprojekt i Vestbjerg. Projektet omfatter etablering af separate regn- og spildevandsledning som erstatning for den nuværende fælleskloakeringsledning.

Projektet er delt op i 6 etaper. Etape 1 er afsluttet og etape 2 afsluttes i 2023. Sidste etape forventes afsluttet i december 2026.

Forinden ibrugtagning af arealet er der udtaget prøver til bestemmelse af indhold af eventuelle miljøfremmede stoffer. I forbindelse med driftsophør vil der ligeledes blive udtaget jordprøver fra arealet, der vil blive sammenstillet med prøveresultater før ibrugtagning med henblik på at vurdere en eventuel forurening af arealet.

Der er gennemført geotekniske undersøgelser samt indledende miljøundersøgelser af vejgrunden, der skal oplagres på mellemdpotet. Der er vedlagt analyseresultater for 69 jordprøver til ansøgningen til klassificering af prøvernes forureningsgrad.

Aalborg Kommune har meddelt virksomheden den 3. november 2023, at virksomheden er undtaget dokumentationskravene efter §14 i jordflytningsbekendtgørelsen. På baggrund af de indledende analyseresultater vurderer Aalborg Kommune, at jorden fra vejarealerne kan kategoriseres som lettere forurenede jord (kategori 2).

Vejjorden oplægges i miler på maks. 2,5 meters højde på mellemdpotet.

Derudover modtages der opbrudt asfalt og betonrør, der oplagres i miler.

Entreprenøren vil i forbindelse med anlægsarbejdet løbende sikre jorddepotet mod støvdannelse ved overrisling i tørre perioder eller ved overdækning med presenning.

Anlægsarbejdet udføres mandag til fredag fra kl. 07.00-18.00.

2.6 Forureningsforhold

Oplysninger om forureningsforhold fremgår af ansøgningen side 5.

Bedste tilgængelige teknik

I henhold til BEK nr 2079 af 15/11/2021 Bekendtgørelse om standardvilkår for i godkendelse af listevirksomhed afsnit 21, er der ingen oplysningskrav i til punkt 19 i godkendelsesbekendtgørelsen for listepunkt K212.

Beskyttelse af jord og grundvand

Der er af hensyn til beskyttelse af jord og grundvand stillet vilkår om formen for opbevaring og påfyldning af brændstof.

Forhold omkring jord- og grundvandsbeskyttelse er beskrevet i ansøgningens risikovurdering på side 10.

Luft

Luftforureningskilder (støv) er beskrevet i ansøgningen side 5.

Lugt

Der vil ikke forekomme lugtgener fra virksomheden.

Støj

Der vil forekomme støj i forbindelse med transport til og fra mellemdepotet samt støj på selve pladsen ved af- og pålæsning af jord og affald.

Vibrationer

Der vil ikke forekomme vibrationer fra virksomhedens drift.

Affald

Der oplagres følgende affaldstyper på virksomheden:

Affaldstype	Årlig affaldsmængde	Max oplag	Oplagsmåde
Jord	7.300 tons	5.000 tons	Miler
Beton	100 tons	100 tons	Miler
Asfalt	100 tons	100 tons	Miler
PVC-rør	0,5 tons	0,5 tons	Miler

Unormale driftssituationer

Anlægsarbejdet stoppes, såfremt der i forbindelse med anlægsarbejdet og jordhåndteringen i almindelighed stødes på tydelige tegn på forurening. Herefter vil Aalborg Forsyning, Kloak tage de nødvendige sikkerhedsforanstaltninger herunder underretning af rette myndighed.

2.7 Partshøring

Der blev foretaget partshøring vedrørende udkast til miljøgodkendelse hos virksomheden den 19. januar 2024, og der indkom følgende bemærkninger:

- Vilkår 5 og 6 omhandler føring af logbog i forhold til tilførte partier af jord til mellemoplaget herunder jordmængde, hvor partiet stammer fra samt oplysninger om godkendt jordmodtageanlæg. Virksomheden finder det ikke nødvendigt at føre denne logbog for hvert parti, der indkøres i mellemoplaget. Aalborg Kommune har meddelt analysefritagelse og har meddelt at jorden skal håndteres som kategori 2 jord. Virksomheden vil hver 14. dag ved byggemøder notere jordmængder, der tilkøres og bortkøres fra pladsen.

Aalborg Kommune har tilpasset vilkår 5 og 5 i forhold til virksomhedens bemærkninger, idet der er tale om et lukket kredsløb. Dermed vurderes det at være tilstrækkelig med en opgørelse hver 14. dag ved byggemøder. Det er i vilkår 6 præciseret, at evt. overskudsjord på pladsen skal køres til godkendt jordmodtager.

2.8 Aalborg Kommune, Virksomhedsmiljøets bemærkninger

Lokalisering

Arealet til mellemdeponi af jord fra separatkloakeringen er beliggende i landzone. Der er meddelt en midlertidig landzonetilladelse af 5. december 2023 til projektet. Landzonetilladelsen er gyldig frem til den 31. december 2026. I henhold til gældende kommuneplan ligger arealet 70 m syd for rekreativt udpeget område nr. 5.6.R5 og 120 m syd for boligområde nr. 5.6.B6.

Natura - 2000

Der er foretaget en vurdering efter Habitatbekendtgørelsens § 7 område eller bilag IV arter væsentlig.

Der er 1,6 km til nærmeste Natura-2000 habitatområde Hammer Bakker og 200 m til nærmeste bilag IV art "butsnudet frø". Projektet giver ikke anledning til aktiviteter, der indirekte kan påvirke området. Aalborg Kommune har vurderet, at projektet ikke kan påvirke et Natura-2000 område væsentlig.

Bæredygtighed

Aalborg Kommune, Klima og Miljø opfordrer virksomheden til at vælge bæredygtige løsninger.

En overvejende del af den opgravede jord vil blive genindbygget i vejtracéet, hvorfor der ikke vil være tale om større mængder overskudsjord, som ikke kan genanvendes. Ikke-genindbygningsegnet jord bortskaffes til godkendt modtageanlæg.

VVM

Virksomheden er optaget på bilag 2, punkt 11b jf. Miljøministeriets Bekendtgørelse af lov om miljøvurdering af planer og programmer og af konkrete projekter (VVM), LBK nr. 4 af 03/01/2023.

Aalborg Kommune har iht. til bilag 3 vurderet virksomhedens anmeldelse i henhold til VVM-bekendtgørelsen bilag 4.

Transporterne til virksomheden vil miljømæssigt påvirke omgivelserne i begrænset omfang.

Anlægget er ikke beliggende i et sårbart område i forhold til drikkevands- og naturinteresser eller nær boligområder. Arealet grænser dog mod nord og øst op mod beskyttet mose efter naturbeskyttelseslovens § 3. For at undgå risiko for ændring af tilstanden for §3 beskyttet natur skal arbejdsplads og jorddepotet anlægges minimum 5 meter fra beskyttet natur.

Projektet vurderes ikke at give anledning til en væsentlig påvirkning af omkringliggende miljø i forhold til støj, spildevand eller luft og lugt.

Etablering af anlægget vurderes derfor ikke at kræve kommuneplantillæg med ledsagende miljøkonsekvensrapport.

Bedste tilgængelige teknik og forebyggelse af uheld

Aalborg Kommune, Virksomhedsmiljø vurderer, at det af virksomhedens ansøgning om miljøgodkendelse fremgår, at virksomheden har truffet de nødvendige foranstaltninger til at forebygge og begrænse forureningen ved anvendelse af den bedst tilgængelige teknik.

Aalborg Kommune, Virksomhedsmiljø vurderer, at virksomheden er indrettet og drives så det sikres:

- 1) at råvareforbruget udnyttes mest effektivt,
- 2) at der er truffet de nødvendige foranstaltninger med henblik på at forebygge uheld og begrænse konsekvenserne heraf.

Retsbeskyttelse

Retsbeskyttelse på miljøgodkendelsen udløber den 31. december 2026.

Bemærkninger i øvrigt til vilkårene

Generelle forhold

Vilkår 2 er fastsat i medfør af godkendelsesbekendtgørelsens § 37.

Vilkår 3 er fastsat med udgangspunkt i den midlertidige landzonetilladelses udløbsdato.

Driftsjournal for egenkontrol

Vilkår 4-10 omfatter krav om registrering af grundlaget for egenkontrol, dvs. kopi af gældende godkendelse, tilladelser og tilsynsnotater, samt en registrering resultatet af den løbende egenkontrol.

Egenkontrollen skal sikre, at der er fornøden dokumentation for overholdelse af miljøgodkendelsen.

Indretning og drift

Vilkår 11-23 skal sikre:

- at virksomheden indrettes og drives i henhold til beskrivelsen i ansøgningen og forudsætningerne for godkendelsen.
- at tilsynsmyndigheden altid er bekendt med, hvem der har ansvaret for driften af virksomheden.
- at begrænse unødigt støv- og støjbelastning i forhold til omgivelserne.
- at nedsætte risikoen for at der sker en forurening af vandmiljøet, herunder grundvand som følge af oplag af materialer, hvorfra der kan ske en udvaskning.

Standardvilkår K212

Vilkår 24-32 er standardvilkår, men med en anden nummerering end standardvilkårene har i listebekendtgørelsen.

Standardvilkår 2, 7, 9, 10-12, 16-28 er undladt, idet vilkårene ikke er relevante i relation til mellemdetpotet på Hjørring Landevej 70, Vestbjerg. Dog er vilkår 28 punkt 2 medtaget som vilkår 6 i godkendelsen.

Støj

Vilkår 33-38 er fastsat efter Miljøstyrelsens vejledning nr. 4 og 5, 1984 og nr. 5, 1993, samt efter "Orientering fra Miljøstyrelsens Referencelaboratorium for støjmålinger", nr. 10, november 1989.

De støjgrænseværdier, som Aalborg Kommune, Klima og Miljø har vurderet skal fastsættes for virksomheden, er fastsat ud fra omgivelsernes karakter. Grænseværdierne er i overensstemmelse med de grænseværdier der fremgår af Miljøstyrelsens Støjvejledning. *Aalborg Kommune, Klima og Miljø har ikke i forbindelse med sagsbehandlingen fundet baggrund for en skærpelse eller lempelse af grænseværdierne.

Der er ikke stillet krav om støjmålinger i forbindelse med udarbejdelsen af miljøgodkendelsen eller efter miljøgodkendelsen er meddelt, da virksomheden ikke omfattes af listen over de virksomheder, der skal udføre støjmåling eller støjberegning inden der meddeles miljøgodkendelse, og da det vurderes, at virksomheden ikke overskrider støjkravene.

Tilsynsmyndigheden kan dog med hjemmel i godkendelsen til enhver tid kræve, at der gennemføres støjmålinger, f.eks. i forbindelse med en udvidelse eller en klage. De retningslinjer der skal følges ved krav om målinger fremgår af vilkårene. Oplæg til udførelse af støjmålinger skal forelægges tilsynsmyndigheden, inden målingerne udføres.

Unormale driftssituationer

I tilfælde af uheld eller driftsforstyrrelser, der medfører udslip til omgivelserne (luft, jord, vand eller kloak), skal virksomheden straks ringe 112.

Hvis der sker driftsforstyrrelser eller uheld, som kan medføre væsentlig forurening eller fare herfor, skal virksomheden, jf. miljøbeskyttelsesloven § 71 straks underrette tilsynsmyndigheden om alle relevante aspekter af situationen. Underretningen bevirker ingen indskrænkning i pligten til at søge følgerne af driftsforstyrrelsen eller uheld effektivt afværget eller forebygget, ligesom det ikke fritager for forpligtigelsen til at genoprette den hidtidige tilstand.

Ovennævnte er lovbundne krav, hvorfor det ikke er medtaget som vilkår i miljøgodkendelsen.

Spildevand:

Der forekommer ikke afledning af processpildevand fra virksomheden. Mellemdepotet anlægges på ubefæstet areal.

Sanitært spildevand fra skurbyen afledes til eksisterende hovedkloakledning, der er anlagt langs arealet mod syd.

Venlig hilsen

Birgitte Weber Blicher

birgitte.blicher@aalborg.dk

Kopi til:
Styrelsen for Patientsikkerhed Tilsyn og Rådgivning
trvest@stps.dk

Danmarks Naturfredningsforening
dn@dn.dk

Danmarks Naturfredningsforening
Lokalafdeling Aalborg:
dnaalborg-sager@dn.dk

DOF centralt
natur@dof.dk

DOF Aalborg
aalborg@dof.dk

NOAH
noah@noah.dk

Greenpeace
info.dk@greenpeace.org

Danmarks Sportsfiskerforbund
post@sportsfiskerforbundet.dk
lbt@sportsfiskerforbundet.dk
jkm@sportsfiskerforbundet.dk

Friluftsrådet Himmerland-Aalborg
himmerland-aalborg@friluftsraadet.dk

Danmarks fiskeriforening
mail@dkfisk.dk

Ferskvandsfiskeriforeningen
gun@ferskvandsfiskeriforeningen.dk

Envidan A/S
jov@envidan.dk





Papirformat: A4

5.6.C1

5.6.B3

5.6.D1

5.6.R4

5.6.R5

5.6.B4

5.6.B6

Hjorting Landbovej 70



Søndeplot

Værktøjscantere Dieselbærk

Skurby 2 stk skurvogne

Byggepladshegn

Krust asfalt og Beton II borkørsel

Nye materialer Brændgods / rørgods i beton og plastr

Container II Lagercontainer Container III plastr

Ansøgning for Miljøgodkendelse/anmeldelse

BYG
&
MILJØ

Aalborg Kommune

Hjørring Landevej 70, 9380 Vestbjerg

CVR / RID: CVR:18334305-RID:15616821

Fase: Ansøgning

BOM-nummer: MaID-2023-6943

Klassifikation: Ingen klassifikationer

Sagsnummer: 2023-049189

Indsendelse nr.: 5 (13-10-2023 14:39)

Projekt: Mellemdpot til jord, Vestbjerg

Ansøgningstyper: Miljøgodkendelse af ny virksomhed

Sted(er)

Ejendomme: Ejendomsnr.: 313982, BFE nummer: 9748745

Matrikler: Matrikel nr.: 24i, Ejerlav: Melsted By, Sulsted

Personer tilknyttet projektet

Navn	Projektrettighed	Kontaktoplysninger
Jakob Overgaard Larsen (Indsendt af)	Projektejer	John F. Kennedys Plads 1E 3 th, 9000 Aalborg jov@envidan.dk +45 32466012

Udfyld ansøgning

Den dokumentation der skal vedlægges ansøgningen når den indsendes.

Angiv CVR og P-nummer

UDFYLDT

CVR-nummer

32651798 - AALBORG KLOAK A/S


P-nummer

1016056452 - Vestre Havnepromenade

Vestre Havnepromenade 25
9000 Aalborg

Ansøger og ejerforhold

UDFYLDT

Ansøgers navn	Aalborg Kloak A/S
Adresse	Nefo
Virksomhedens navn	Arbejdsplads og mellemd Depot til oplag af jord
Adresse	Hjørring Landevej 70, 9380 Vestbjerg
Angiv matrikelnummer, hvis det er forskelligt fra det fremsøgte	24i Melsted By, Sulsted
Angiv P-numre, hvis der søges til flere P-numre	
Bemærkning	
Kontaktperson	Jens Christian Højen
Adresse	Nefovej
Telefonnummer	
Mailadresse	
 Er ejer forskellig fra ansøger?	Ja

Eventuelle yderligere bemærkninger

Bilag

[Bilag 5 Geoteknisk undersøgelsesrapport nr. 1 22322.pdf](#)

[Bilag 4 Brugsretsftale underskrevet.pdf](#)

[Bilag 1 Etapeplan Vestbjerg_03052023.pdf](#)

[Landzone Prgf. 33 analysefritagelse ansøgning 2023 Hjørring Landevej 70 final.pdf](#)

[Bilag 3 Accept efter §85 i Miljøbeskyttelsesloven til midl. jordoplag.pdf](#)

[Bilag 2 Landzonetilladels - Hjørring Landevej 70, 9380 Vestbjerg \(1\) \(1\).pdf](#)

Ansøger og ejerforhold for ejeren af ejendommen

UDFYLDT

Navn Niels-Peter Honore Østergaard og Gerda Østergaard

Adresse Tingvej 22, 9380 Vestbjerg

Mailadresse poestergaard@icloud.com

Eventuelle yderligere bemærkninger

Vælg listebetegnelse for virksomhedens aktiviteter

 (Obligatorisk)

UDFYLDT

Hovedaktivitet

Bilag 2, Listepunkt K 212, Nyttiggørelse og bortskaffelse af affald, Anlæg for midlertidig oplagring eller rekonditionering af ikke-farligt affald eller affald af elektrisk og elektronisk udstyr forud for nyttiggørelse eller bortskaffelse

Biaktiviteter

Ingen valgt

Bilag

[Bilag 5 Geoteknisk undersøgelsesrapport nr. 1 22322.pdf](#)

[Bilag 4 Brugsretsftale underskrevet.pdf](#)

[Bilag 1 Etapeplan Vestbjerg 03052023.pdf](#)

[Landzone Prgf. 33 analysefritagelse ansøgning 2023 Hjørring Landevej 70 final.pdf](#)

[Bilag 3 Accept efter §85 i Miljøbeskyttelsesloven til midl. jordoplag.pdf](#)

[Bilag 2 Landzonetilladels - Hjørring Landevej 70, 9380 Vestbjerg \(1\) \(1\).pdf](#)

Forholdet til VVM

UDFYLDT

 Er projektet opført på bilag 1 til VVM bekendtgørelsen Nej

Hvis ja, angiv punktet på bilag 1

 Er projektet opført på bilag 2 til VVM bekendtgørelsen Ja

Hvis ja, angiv punktet på bilag 2 11b

Eventuelle yderligere bemærkninger

Bilag

[VVM-ansoegningsskema_rev2.docx](#)

Oplysninger om væsentlige miljøforhold

IKKE UDFYLDT

Se den fulde oversigt i bilaget i slutningen af dette dokument

Vilkårsid

Overholdes vilkår

Vilkår

Beskriv det ansøgte projekt

UDFYLDT

Redegørelse:

Se vedlagte

Bilag

[Bilag Oversigtskort 1-1000.pdf](#)

[Bilag 3 Accept efter §85 i Miljøbeskyttelsesloven til midl. jordoplag.pdf](#)

[Bilag Oversigtskort 1-50000.pdf](#)

[Bilag 5 Geoteknisk undersøgelsesrapport nr. 1 22322.pdf](#)

[Bilag 2 Landzonetilladels - Hjørring Landevej 70, 9380 Vestbjerg \(1\) \(1\).pdf](#)

[Bilag Oversigtskort Indretning, jorddepot, Hjørring Landevej.pdf](#)

[Bilag 4 Brugsretsftale underskrevet.pdf](#)

[Bilag 1 Etapeplan Vestbjerg_03052023.pdf](#)

[Landzone_Prøf. 33 analysefritagelse ansøgning 2023 Hjørring Landevej 70 final.pdf](#)

Midlertidige aktiviteter

UDFYLDT

Er det ansøgte projekt midlertidigt Ja

Angiv ophørsdato 31-12-2026

Eventuelle yderligere bemærkninger

Bygningsmæssige ændringer/udvidelser

UDFYLDT

Markeret ikke relevant:

Der etableres ikke bygninger, skure mm. af hensyn til mellemdapotet

I tilknytning til mellemdapotet bliver en del af arealt stillet rådighed, som arbejdsplads for den entreprenør der skal udføre de enkelte etaper af kloakarbejder i Vestbjerg. Entreprenøren opstiller i den forbindelse skurvogne som på en anden arbejdsplads med entreprenørarbejder på den del arealet. Entreprenøren kan i den forbindelse evt. opstille ovrejordisk olietank til diesel til entreprenørmaskiner. Olietanken vil i givet fald være en godkendt og transportabel "entreprenørtank" opstillet på eller med tæt spildbakke/grube.

Oversigtsplan af virksomhedens placering

UDFYLDT

Der er ingen indtegninger

Bilag

[Bilag Oversigtskort 1-1000.pdf](#)

[Bilag 3 Accept efter §85 i Miljøbeskyttelsesloven til midl. jordoplag.pdf](#)

[Bilag Oversigtskort 1-50000.pdf](#)

[Bilag 5 Geoteknisk undersøgelsesrapport nr. 1 22322.pdf](#)

[Bilag 2 Landzonetilladels - Hjørring Landevej 70, 9380 Vestbjerg \(1\) \(1\).pdf](#)

[Bilag Oversigtskort Indretning, jorddepot, Hjørring Landevej.pdf](#)

[Bilag 4 Brugsretsftale underskrevet.pdf](#)

[Bilag 1 Etapeplan Vestbjerg_03052023.pdf](#)

[Landzone_Prøf. 33 analysefritagelse ansøgning 2023 Hjørring Landevej 70 final.pdf](#)

Virksomhedens driftstid

UDFYLDT

Redegørelse:

Arbejdet vil foregå indenfor normal arbejdstid (kl. 7-18) i alle ugens hverdag (mandag - fredag).

Se evt. tidligere vedlagte beskrivelse

Til- og frakørselsforhold

UDFYLDT

Redegørelse:

Der forventes kørsel med jord på dumper 0-4 gange i timen indenfor normal arbejdstid.

0-5 gange om ugen og kan der være kørsel med gravemaskine på området. Mængden af kørsel med gravemaskine kan variere fra 1-6,5 timer pr. dag i anlægsperioden.

Der er 150 m til nærmeste beboelse med bevoksning (buske/træer) på areal mellem depot og beboelse. Der vurderes derfor ikke at blive genereret mere støj end Hjørring Landevej genererer i forvejen.

Der er ikke behov for overkørslestilladelse, se vedlagte.

Ved arbejddagens begyndelse og afslutning vil der være kørsel med personbiler i forbindelse med at entreprenørens folk møder ind på pladsen. Der forventes kørsel med 4-8 personbiler pr. dag morgen og aften.

Bilag

[SV Overkørsel matrikel 24i i Vestbjerg \(1\).msg](#)

Tegninger over oplagets indretning

UDFYLDT

Der er ingen indtegnings

Bilag

[Bilag Oversigtskort Indretning, jorddepot, Hjørring Landevej.pdf](#)

Virksomhedens produktionskapacitet og råvareforbrug

UDFYLDT

Redegørelse:

Til etablering af pladsen (som allerede er etableret, tidligere vedlagte bilag 2, 3 og 4) er der benyttet 4.250 m³ sand og 1.700 m³ stabilgrus.

Øvrigt råvareforbrug er: brændstof til maskiner ved af- og påslæsning.

I tørre perioder vil der ske anvendelse af presenninger og/eller vand for at undgå støvdannelse fra miler med jord.

Oplysninger om energianlæg

UDFYLDT

Markeret ikke relevant:

Der er ikke energianlæg på mellemdpotet

Driftsforstyrrelser og uheld

UDFYLDT

Redegørelse:

Der er primært tale om ren jord, jf. vedlagte beskrivelse.

I tilfælde af, at der observeres tydelig tegn på forurening i jorden vil dette blive opdaget ved opgravningsstedet (ledningsgraven i Vestbjerg) og de rette myndigheder vil blive kontaktede jf. den tidligere vedlagte beskrivelse.

I forbindelse med tankning af og fra eventuel entreprenør-dieseltank vil der i tilfælde af spild med dieselolie straks blive iværksat opsamling af olie. Eventuel olieforurenet grus/jord vil blive bortskaffet til godkendt modtager og der vil blive udtaget jordprøver som dokumentation for at bund og sider af udgravning er rene.

Tilsvarende vil ske i tilfælde af at hydraulik-slanger på de benyttede entreprenør-maskiner sprænger læk.

Anlæggets indretning

UDFYLDT

Redegørelse:

Se tidligere vedlagte beskrivelse

Belægning og indretning af udendørs arealer

UDFYLDT

Hvilken belægning er anvendt til arealer til opbevaring og håndtering af forskellige arter af affald?	Stabilgrus
Hvilken belægning er anvendt til kørearealer?	stabilgrus
Hvilken belægning er anvendt til områder for påfyldning af og aftapning fra tanke med fyringsolie og motorbrændstof?	Stabilgrus under entreprenørtank
Hvilken belægning er anvendt til vaskepladser for materiel?	Der er ingen vaskepalds
Oplys om indretning med sump/grube, spildbakke, opsamlingskar og lignende eller afløb	Den tilhørende arbejdsplads, som stilles til rådighed for et enkelte entreprenører, der vinder de enkelte etaper er også belagt med stabilgrus.
Eventuelle yderligere bemærkninger	Opstilling, indretning og drift af tilhørende skurby mm. hører således til den enkelte entreprenør og er ikke en direkte del af mellemd Depotet. Arbejdspladsen svarer til arbejdspladser ved andre tilsvarende bygge- og anlægsarbejder.

Affald til modtagelse

UDFYLDT

Oplys hvilke affaldsfraktioner, virksomheden ønsker at modtage.	<p>Jord</p><p>Opgravede rør (beton og PVC)</p><p>Opbrudt asfalt (OBS ikke fræset asfalt) </p>
Oplys om eventuel forurening i affaldet.	lettere forurennet jord
Oplys forventet årlig mængde fordelt på de enkelte affaldsfraktioner, der modtages.	<p>jord: 7.300 tons</p><p>opbrudt asfalt: 100 tons (OBS ikke fræset asfalt)</p><p>Opbrudte betonrør: 100 tons</p><p>Gl./opgravede PVC-kloakrør: 0,5 ton</p>
Angiv maksimalt oplag for de væsentligste af de forskellige affaldsfraktioner.	jord: 5000 tons opbrudt asfalt: 100 tons (OBS ikke fræset asfalt) Opbrudte betonrør: 100 tons
Oplys hvor og hvordan de forskellige affaldsfraktioner vil blive oplagret.	<p>Med undtagelse af gl. plastrør (PVC-rør) vil alle affaldsfraktioner vil blive oplagt i miler/bunker på pladsen</p><p></p><p>Gl. Plastrør (pvs-rør) opbevares i container.</p><p></p><p>Der vil blive ført en logbog, hvori alle tilførte partier af jord som indløres på pladsen vil blive ført</p><p></p>
Anfør, om oplagringen foregår i det fri, under tag og beskyttet mod vejrlig eller indendørs.	<p>Alle oplag vil foregå i det fri. I tørre perioder vil evt. støvpåvirkning af omgivelserne blive forhindret ved overrisling med vand og/eller tildækning af miler med pressening. </p>
Eventuelle yderligere bemærkninger.	<p>Affald fra den tilhørende arbejdsplads bortskaffes af entreprenør efter gældende regler.</p><p>Spildevand (husspildevand) fra tilhørende mandskabsvogne bortskaffes til eksisterende spildevandssystem. </p><p></p>

Affaldsanlæggets produktion

UDFYLDT

Angiv hvilke maskiner og redskaber, der benyttes på virksomheden.	Dumpere og gravemaskiner
Oplys om, hvad der neddeles og sorteres	jord
Oplys om, hvordan der neddeles og sorteres	sorteres ved ankomst
Angiv hvor neddeling og sortering vil finde sted.	visuel sortering

Angiv på hvilke tidspunkter neddeling og sortering vil finde sted.	indenfor normal arbejdstid
Oplys hvilke typer af værkstedsaktiviteter, der forekommer på virksomheden	ingen
Oplys om brændselstype	
Angiv maksimal indfyret effekt for eventuelle energianlæg.	ingen
Oplys om størrelsen af overjordiske tanke eller beholdere til oplag af fyringsolie og motorbrændstof.	evt. alm. transporttabel entreprenørtank (1 m3)
Eventuelle yderligere bemærkninger	Ingen i tilknytning til mellemdepotet Entreprenøren kan evt. opstille entreprenørtank på arbejdspladsen til oplag af diesellole, som på alle andre arbejdspladser med bygge- og anlægsarbejde.

Belægning og indretning af udendørs arealer ved oplagring og rekonditionering

UDFYLDT

Beskriv virksomhedens indretning som forklaring til tegningerne.	Der er ikke faste belægnings på arealet
Hvilken belægning anvendes på områder til opbevaring og håndtering af jern- og metalkrot og andet affald, der kan afgive olie eller væsker o.lign?	
Hvilken belægning anvendes på områder til opbevaring og håndtering af jern- og metalkrot, der ikke kan afgive olie?	
Hvilken belægning anvendes på områder til opbevaring og håndtering af blandet bygnings- og nedrivningsaffald?	
Hvilken belægning anvendes på områder til neddeling eller opskæring af jern- og metalkrot?	
Hvilken belægning anvendes på områder for påfyldning af og aftapning fra tanke med fyringsolie og motorbrændstof.	stabilgrus
Hvilken belægning anvendes på områder til oplagspladser for spildolie og andet farligt affald?	
Hvilken belægning anvendes på pladser til oplag og omlæsning af slam og andet organisk affald?	
Hvilken belægning anvendes på vaskepladser for materiel?	
Oplys om indretning for gulve, befæstede eller impermeable udendørs arealer	
Eventuelle yderligere bemærkninger	Der vil kun blive tale om oplag af jord på mellemdepotet. Mellempotet er belagt med dels sand dels stabilgrus

Affald til modtagelse ved oplagring og rekonditionering

UDFYLDT

Eventuelle yderligere bemærkninger

Oplysninger om modtaget og oplagret affald

Affaldsfraktion(er)	Forventet årlig mængde	Forventet maksimalt oplag af væsentlige affaldsfraktioner	Oplagringsmåde og -sted
jord	7.300		miler
betonrør	100		mile
opbrudt asfalt	100		mile

Virksomhedens produktion- oplagring og rekonditionering

UDFYLDT

Oplys om, hvor spildevandsslammet stammer fra.

Oplys om tørstofindhold, stabiliseringsform og eventuelle andre særlige karakteristika for det slam og andet organisk affald, der tilføres anlægget.

Angiv volumen af beholdere til slam og andet organisk affald. ingen slam mm.

Angiv hvor lang tid slam og andet organisk affald højst skal oplagres på anlægget. ingen slam mm.

Oplys om opførelsestidspunkt for brugte beholdere, der planlægges anvendt til oplagring af slam eller andet organisk affald. ingen slam mm.

Oplys om, hvilken form for overdækning, der anvendes til beholdere i det fri med slam og andet organisk affald ingen slam mm.

Oplys om, hvilken form for overdækning, der anvendes til øvrig oplag i det fri ingen slam mm.

Oplys om, hvilke maskiner og redskaber, der benyttes på virksomheden.

Oplys om, hvordan de enkelte affaldsfraktioner håndteres Der vil kun forekomme oplag udendørs og uden tag

Oplys om, hvad der neddeles, opskæres eller klippes ingen

Oplys om, hvordan der neddeles, opskæres eller klippes ingen

Oplys om, hvor der neddeles, opskæres eller klippes. ingen

Oplys om, på hvilke tidspunkter der neddeles, opskæres eller klippes. ingen

Oplys om, hvad der presses, balleteres eller komprimeres. ingen

Oplys om, hvordan der presses, balleteres eller komprimeres. ingen

Oplys om, hvor der presses, balleteres eller komprimeres. ingen

Oplys om, på hvilke tidspunkter der presses, balleteres eller komprimeres. ingen

Oplys om, hvad der knuses. ingen

Oplys om, hvordan der knuses. ingen

Oplys om, hvor der knuses. ingen

Oplys om, på hvilke tidspunkter der knuses. ingen

Oplys om, hvordan elskrot håndteres. ingen

Angiv hvilke typer af værkstedsaktiviteter, der forekommer på virksomheden. ingen

Oplys om størrelsen af overjordiske tanke eller beholdere til oplag af fyringsolie og motorbrændstof. evt. alm. transporttabel entreprenørtank (1 m3)

Eventuelle yderligere bemærkninger

Forslag til generelle vilkår

IKKE UDFYLDT

Se den fulde oversigt i bilaget i slutningen af dette dokument

Vilkårsid

Overholdes vilkår

Vilkår

Forslag til vilkår til indretning og drift

IKKE UDFYLDT

Se den fulde oversigt i bilaget i slutningen af dette dokument

Vilkårsid

Overholdes vilkår

Vilkår

Tegninger med placering og nummerering af virksomhedens luftafkast

UDFYLDT

Markeret ikke relevant:

Der er ingen luftafkast

Luftafkast fra oplag

UDFYLDT

Redegørelse:

Der er ingen luftafkast

Forslag til vilkår for luftforurening

IKKE UDFYLDT

Se den fulde oversigt i bilaget i slutningen af dette dokument

Vilkårsid

Overholdes vilkår

Vilkår

Yderligere tegninger over anlæggets spildevandsforhold og befæstede arealer

UDFYLDT

Markeret ikke relevant:

Der ingen spildevand fra mellemdetotet. Mellemdetotet er/bliver anlagt på ubefæstet areal. Overfladevand på arealet nedsiver.

Fra skurbyen fra er der hus-splidevand fra 2 toiletter, 2 håndvaske og 2 brusere (bruserne benyttes stort set ikke)

Tegninger af oplagets spildevandsforhold

UDFYLDT

Der er ingen indtegninger

Bilag

[spildevand fra skurby.pdf](#)

Spildevand: Oplysning om, hvor spildevand fra produktionen ønskes afledt til

UDFYLDT

Markeret ikke relevant:

Spildevand afledes pt. direkte til eksisterende spildevandsledning ejet af Aalborg Kloak A/S, spildevandet fra denne ledning ledes til rensning på Renseanlæg Øst i Aalborg.

Spildevand: Tilslutning til kloak, oplysninger om oprindelse og vandmængde

UDFYLDT

Oplys om alle spildevandstypers oprindelse	husspildevand
Oplys om maksimal mængde af spildevand afledt pr. døgn og pr. år	50-100 l/døgn i hverdage. 12.500 -25.000 l/år
Oplys om variationen i afledningen over døgn, uge, måned eller år.	Der udeledes udelukkende spildevand i hverdage i perioden fra kl. 7-18
Angiv spildevandets pH-værdi	ligger område for neutral pH-værdi
Oplys om eventuelle mikroorganismer	ingen
Angiv kapaciteten af rensforanstaltninger.	ingen
Beskriv rensningsmetoder og rensningsgrad.	Ingen rensning. spildevand afledes til eksisterende spildevandsledning, hvor spildevand ledes til rensning på renseanlæg
Eventuelle yderligere bemærkninger	

Spildevand: Tilslutning til kloak, indholdsstoffer

UDFYLDT

Markeret ikke relevant:

Der er udelukkende tale om husspildevand i mindre mængde

Spildevand: Oplysning om anlæggets befæstede areal for anlægget der nyttiggør ikke-farligt affald

UDFYLDT

Markeret ikke relevant:

Der er ikke befæstede areal og der genereres ikke spildevand fra mellemdpotet

Forslag til vilkår for spildevand ved afledning fra virksomhed

IKKE UDFYLDT

Se den fulde oversigt i bilaget i slutningen af dette dokument

Vilkårsid

Overholdes vilkår

Vilkår

Placering af virksomhedens støj- og vibrationskilder

UDFYLDT

Markeret ikke relevant:

Eneste kilder til støj og vibrationer er dumpere og gravko, der skal af- og pålæsse jord.

Dumpere og gravko vil køre på hele mellemdepotet

Støj- og vibrationskilder

UDFYLDT

Beskriv støj- og vibrationskilder (inkl. lavfrekvent støj og infralyd)

Eneste kilder til støj og vibrationer er dumpere og gravko, der skal af- og pålæsse jord.

Dumpere og gravko vil køre på hele mellemdepotet

Beskriv planlagte støj- og vibrationsdæmpende foranstaltninger

ingen

Eventuelle yderligere bemærkninger

Forslag til vilkår for støj

IKKE UDFYLDT

Se den fulde oversigt i bilaget i slutningen af dette dokument

Vilkårsid

Overholdes vilkår

Vilkår

Affald - sammensætning og mængde

UDFYLDT

Eventuelle yderligere bemærkninger

Se tidligere vedlagte beskrivelse

Affaldsammensætning og mængde

Affaldsfraktion	Mængde/år	Enhed
jord	7.300	tons
beton	100	tons
Opbrudt asfalt	100	tons
PVC-rør	0,5	tons

Affald - håndtering og opbevaring

UDFYLDT

Beskriv hvordan affaldet håndteres og opbevares på virksomheden

Der generes ikke affald ud over hvad der tidligere er beskrevet i "Byg og Miljø" og nedenfor. Affaldsfraktionerne mellemdeponeres udelukkende på pladsen inden genindbygning/genanvendelse (jord køres tilbage til ledningsgrav) og/eller bortskaffes efter gældende regler til godkendt modtager (ikke genanvendelig jord, beton, opbrudt asfalt og PVC-rør)

Eventuelle yderligere bemærkninger

Angiv mængden af affald og restprodukter, som oplagres på virksomheden

Affaldsfraktion	Maksimal oplagret mængde	Enhed (mængde/år)	type (affald eller restprodukt)
jord	7.300	tons	affald
beton	100	tons	affald
Opbrudt asfalt	100	tons	affald
PVC-rør	0,5	tons	affald

Forslag til vilkår for affald

IKKE UDFYLDT

Se den fulde oversigt i bilaget i slutningen af dette dokument

Vilkårsid

Overholdes vilkår

Vilkår

Tegninger over oplagets indretning

UDFYLDT

Der er ingen indtegninger

Bilag

[Bilag_Oversigtskort Indretning, jorddepot, Hjørring Landevej.pdf](#)

Forslag til vilkår for jord og grundvand

IKKE UDFYLDT

Se den fulde oversigt i bilaget i slutningen af dette dokument

Vilkårsid

Overholdes vilkår

Vilkår

Forslag til standard vilkår for egenkontrol

IKKE UDFYLDT

Se den fulde oversigt i bilaget i slutningen af dette dokument

Vilkårsid

Overholdes vilkår

Vilkår

VVM - Arealanvendelse

UDFYLDT

Angiv det fremtidige samlede bebyggede m2 0

Angiv det fremtidige samlede befæstede areal m2 0

Angiv om der er behov for grundvandssænkning Nej

Hvis ja, angiv hvor mange m3 der er behov for at udpumpe

Angiv projektets samlede grundareal i ha eller m2 8500

Angiv måleenhed ha eller m2 m2

Angiv projektets samlede bebyggede areal i m2 0

Angiv projektets samlede befæstede areal i m2 0

Angiv projektets samlede bygningsmasse i m3 0

Angiv projektets maksimale bygningshøjde i m 0

Angiv om projektet berører flere kommune end beliggenhedskommunen


Eventuelle yderligere bemærkninger


Bilag

[VVM-ansoegningsskema_rev2.docx](#)

VVM - Karakteristika for driftsfasen og anlægsperioden

UDFYLDT

Angiv anlægsperioden	Anlæg er allerede etableret
Angiv vandmængde i anlægsperioden	0
Angiv affaldstype og mængder i anlægsperioden	<p>ingen</p>
Angiv spildevandsmængde og type i anlægsperioden	<p>ingen</p>
Angiv håndtering af regnvand i anlægsperioden	<p>Nedsiver</p>
Råstoffer – oplys om type og mængde i driftsfasen	<p>Se evt. tidligere vedlagte beskrivelse</p>
Mellemprodukter – oplys om type og mængde i driftsfasen	<p>ingen</p>
Færdigvarer – oplys om type og mængde i driftsfasen	<p>Se evt. tidligere vedlagte beskrivelse</p>
Vand – mængde i driftsfasen	<p>Der anvendes evt. vand til overrisling af jord i tørre perioder 5-15 m3/døgn i tørre periode </p>
Angiv håndtering af regnvand i driftsperioden	nedsives
 Er der behov for belysning, som i aften og nattetimer vil kunne oplyse naboarealer og omgivelserne?	Nej
Hvis ja, angiv og begrund omfanget	

 Forudsætter projektet etablering af selvstændig vandforsyning? Nej




Eventuelle yderligere bemærkninger

Bilag

[VVM-ansoegningsskema_rev2.docx](#)

VVM - Miljøforhold

UDFYLDT

 Er projektet omfattet af en eller flere af Miljøstyrelsens vejledninger eller bekendtgørelser om støj?	Nej
Hvis ja, angives navn og nr. på den eller de pågældende vejledninger eller bekendtgørelser	
 Vil anlægsarbejdet kunne overholde de vejledende grænseværdier for støj og vibrationer?	Ja
Hvis nej, angives overskridelsens omfang og begrundelse for overskridelsen	
 Vil det samlede anlæg, når projektet er udført, kunne overholde de vejledende grænseværdier for støj og vibrationer?	Ja

Hvis nej, angives overskridelsens omfang og begrundelse for overskridelsen

jm Giver projektet anledning til lugtgener eller øgede lugtgener i anlægsperioden og/eller i driftsfasen? Nej

Hvis ja, angiv omfang og forventet udbredelse

Beskriv de påtænkte foranstaltninger med henblik på at undgå, forebygge eller begrænse væsentlige skadelige virkninger for miljøet

jm Er projektet omfattet Miljøstyrelsens vejledninger, regler og bekendtgørelser om luftforurening? Nej

Hvis ja, angives navn og nr. på den eller de pågældende vejledninger, regler eller bekendtgørelser.

jm Vil anlægsarbejdet kunne overholde de vejledende grænseværdier for luftforurening? Ja

Hvis nej, angives overskridelsens omfang og begrundelse for overskridelsen.

jm Vil det samlede anlæg kunne overholde de vejledende grænseværdier for luftforurening? Ja

Hvis nej, angives overskridelsens omfang og begrundelse for overskridelsen.

jm Vil projektet give anledning til støvgener eller øgede støvgener i anlægsperioden eller i driftsfasen? Nej

Hvis ja, angives omfang og forventet udbredelse.

Eventuelle yderligere bemærkninger <p>Jordmiler overdækkes med presenning og/eller overrisles med vand i tørre perioder for at undgå støv.</p>

Bilag

[VVM-ansøgningskema_rev2.docx](#)

VVM - Forhold til BREF

UDFYLDT

jm Er anlægget eller dele af anlægget omfattet af BREF-dokumenter? Nej

Hvis ja, angiv hvilke.

jm Vil anlægget kunne overholde de angivne BREF-dokumenter? Ja

Hvis nej, angiv og begrund hvilke BREF-dokumenter, der ikke kan overholdes.

jm Er anlægget eller dele af anlægget omfattet af BAT-konklusioner? Nej

jm Vil anlægget kunne overholde de angivne BAT-konklusioner? Ja

Hvis nej, angiv og begrund hvilke BAT-konklusioner, der ikke vil kunne overholdes.

Eventuelle yderligere bemærkninger

VVM - Projektets placering

UDFYLDT

j_m Er projektet placeret i et område med registreret jordforurening? Nej

j_m Kan projektet rummes inden for lokalplanens generelle formål? Ja

Hvis nej, angiv hvorfor.

j_m Forudsætter projektet dispensation fra gældende bygge- og beskyttelseslinjer? Nej

Hvis ja, angiv hvilke

j_m Indebærer projektet behov for at begrænse anvendelsen af naboarealer? Nej

Bemærkning til overstående

j_m Vil projektet kunne udgøre en hindring for anvendelsen af udlagte råstofområder? Nej

Bemærkning til overstående

j_m Er projektet tænkt placeret indenfor kystnærhedszonen? Nej

Bemærkning til overstående

j_m Forudsætter projektet rydning af skov? Nej

Bemærkning til overstående

j_m Vil projektet være i strid med eller til hinder for realiseringen af en rejst fredningssag? Nej

Bemærkning til overstående

Angiv afstanden fra projektet i luftlinje til nærmeste beskyttede naturtype i henhold til naturbeskyttelseslovens § 3. 0

Rummer § 3 området beskyttede arter? Angiv i givet fald hvilke. ingen

Angiv afstanden fra projektet i luftlinje til nærmeste fredede område. 1,5 km

Angiv afstanden fra projektet i luftlinje til nærmeste Habitatområde. 1,6 km

j_m Vil projektet kunne overholde kvalitetskravene for vandområder og krav til udledning af forurenende stoffer til vandløb, søer eller havet? Ja

Bemærkning til overstående

j_m Er projektet placeret i et område, der i kommuneplanen er udpeget som område med risiko for oversvømmelse. Nej

Bemærkning til overstående

j_m Er projektet placeret i et område, der, jf. oversvømmelsesloven, er udpeget som risikoområde for oversvømmelse? Nej

Bemærkning til overstående

Er projektet placeret i et område med særlige drikkevandsinteresser? Nej

Bemærkning til overstående

Er der andre lignende anlæg eller aktiviteter i området, der sammen med det ansøgte må forventes at kunne medføre en øget samlet påvirkning af miljøet (Kumulative forhold)? Nej

Bemærkning til overstående

Vil den forventede miljøpåvirkning kunne berøre nabolande?

Eventuelle yderligere bemærkninger

Andre relevante oplysninger

IKKE UDFYLDT

Øvrige forhold

IKKE UDFYLDT

Fortrolighed

IKKE UDFYLDT

Samlet oversigt over bilag

Bilag for 5. indsendelse (13-10-2023)

[spildevand fra skurby.pdf](#)

[VVM-ansoegningsskema_rev2.docx](#)

[Bilag_Oversigtskort Indretning, jorddepot, Hjørring Landevej.pdf](#)

[VVM-ansoegningsskema_rev1.docx](#)

[Bilag_Oversigtskort indretning.pdf](#)

Bilag for 3. indsendelse (02-10-2023)

[VVM-ansoegningsskema_rev1.docx](#)

[VVM-ansoegningsskema.docx](#)

Bilag for 2. indsendelse (28-06-2023)

[SV Overkørsel matrikel 24i i Vestbjerg \(1\).msg](#)

Dokumentationskrav

Ansøgning: Tegninger af oplagets spildevandsforhold

Ansøgning: Forholdet til VVM

Ansøgning: VVM - Arealanvendelse

Ansøgning: VVM - Miljøforhold

Ansøgning: VVM - Karakteristika for driftsfasen og anlægsperioden

Ansøgning: Tegninger over oplagets indretning

Ansøgning: Tegninger over oplagets indretning

Ansøgning: Oversigtsplan af virksomhedens placering

Ansøgning: Anlæggets indretning

Ansøgning: Beskriv det ansøgte projekt

Ansøgning: Forholdet til VVM

Ansøgning: VVM - Arealanvendelse

Ansøgning: VVM - Miljøforhold

Ansøgning: VVM - Karakteristika for driftsfasen og anlægsperioden

Ansøgning: Tegninger over oplagets indretning

Ansøgning: Tegninger over oplagets indretning

Ansøgning: Oversigtsplan af virksomhedens placering

Ansøgning: Anlæggets indretning

Ansøgning: Beskriv det ansøgte projekt

Dokumentationskrav

Ansøgning: Forholdet til VVM

Ansøgning: VVM - Arealanvendelse

Ansøgning: VVM - Miljøforhold

Ansøgning: VVM - Karakteristika for driftsfasen og anlægsperioden

Ansøgning: Forholdet til VVM

Dokumentationskrav

Ansøgning: Til- og frakørselsforhold

Ansøgning: Tegninger over oplagets indretning

Ansøgning: Tegninger over oplagets indretning

Bilag_Oversigtskort indretning.pdf	Ansøgning: Oversigtsplan af virksomhedens placering Ansøgning: Anlæggets indretning Ansøgning: Beskriv det ansøgte projekt
Bilag_Oversigtskort 1-50000.pdf	Ansøgning: Oversigtsplan af virksomhedens placering Ansøgning: Beskriv det ansøgte projekt
Bilag_Oversigtskort 1-1000.pdf	Ansøgning: Oversigtsplan af virksomhedens placering Ansøgning: Beskriv det ansøgte projekt
VVM-ansoegningsskema.docx	Ansøgning: Forholdet til VVM
Bilag for 1. indsendelse (30-05-2023)	Dokumentationskrav
Bilag 4_Brugsretsaftale_underskrevet.pdf	Ansøgning: Ansøger og ejerforhold Ansøgning: Vælg listebetegnelse for virksomhedens aktiviteter Ansøgning: Oversigtsplan af virksomhedens placering Ansøgning: Beskriv det ansøgte projekt
Landzone Prgf. 33 analysefritagelse ansøgning 2023 Hjørring Landevej 70 final.pdf	Ansøgning: Ansøger og ejerforhold Ansøgning: Vælg listebetegnelse for virksomhedens aktiviteter Ansøgning: Oversigtsplan af virksomhedens placering Ansøgning: Beskriv det ansøgte projekt
Bilag 1 Etapeplan Vestbjerg_03052023.pdf	Ansøgning: Ansøger og ejerforhold Ansøgning: Vælg listebetegnelse for virksomhedens aktiviteter Ansøgning: Oversigtsplan af virksomhedens placering Ansøgning: Beskriv det ansøgte projekt
Bilag 5 Geoteknisk undersøgelsesrapport nr. 1 22322.pdf	Ansøgning: Ansøger og ejerforhold Ansøgning: Vælg listebetegnelse for virksomhedens aktiviteter Ansøgning: Oversigtsplan af virksomhedens placering Ansøgning: Beskriv det ansøgte projekt
Bilag 2 Landzonetilladels - Hjørring Landevej 70, 9380 Vestbjerg (1) (1).pdf	Ansøgning: Ansøger og ejerforhold Ansøgning: Vælg listebetegnelse for virksomhedens aktiviteter Ansøgning: Oversigtsplan af virksomhedens placering Ansøgning: Beskriv det ansøgte projekt
Bilag 3 Accept efter §85 i Miljøbeskyttelsesloven til midl. jordoplag.pdf	Ansøgning: Ansøger og ejerforhold Ansøgning: Vælg listebetegnelse for virksomhedens aktiviteter Ansøgning: Oversigtsplan af virksomhedens placering Ansøgning: Beskriv det ansøgte projekt

Tidligere indsendelser

Indsendt dato	Fase	Fil
02-10-2023 11:17	Myndighedens behandling	https://dokument.bygogmiljoe.dk/ansoegningbilag/1926443e-8786-4fb6-881b-175a464c0bde
02-10-2023 10:03	Myndighedens behandling	https://dokument.bygogmiljoe.dk/ansoegningbilag/bb2eb158-83b9-4e74-823a-03d160bbc1ad
28-06-2023 08:20	Ansøgning	https://dokument.bygogmiljoe.dk/ansoegningbilag/3e778fc3-d2c5-4e2e-ac8d-532ff7e5f866
30-05-2023 14:31	Ansøgning	https://dokument.bygogmiljoe.dk/ansoegningbilag/cd042106-1081-4228-ad16-1aee9f475add

Ansøgning for Miljøgodkendelse/anmeldelse

BYG
&
MILJØ

Aalborg Kommune

Hjørring Landevej 70, 9380 Vestbjerg

CVR / RID: CVR:18334305-RID:15616821

Fase: Ansøgning

BOM-nummer: MaID-2023-6943

Klassifikation: Ingen klassifikationer

Sagsnummer: 2023-049189

Indsendelse nr.: 5 (13-10-2023 14:39)

Projekt: Mellemdpot til jord, Vestbjerg

Ansøgningstyper: Miljøgodkendelse af ny virksomhed

Sted(er)

Ejendomme: Ejendomsnr.: 313982, BFE nummer: 9748745

Matrikler: Matrikel nr.: 24i, Ejerlav: Melsted By, Sulsted

Personer tilknyttet projektet

Navn	Projektrettighed	Kontaktoplysninger
Jakob Overgaard Larsen (Indsendt af)	Projektejer	John F. Kennedys Plads 1E 3 th, 9000 Aalborg jov@envidan.dk +45 32466012

Udfyld ansøgning

Den dokumentation der skal vedlægges ansøgningen når den indsendes.

Angiv CVR og P-nummer

UDFYLDT

CVR-nummer

32651798 - AALBORG KLOAK A/S


P-nummer

1016056452 - Vestre Havnepromenade

Vestre Havnepromenade 25
9000 Aalborg

Ansøger og ejerforhold

UDFYLDT

Ansøgers navn	Aalborg Kloak A/S
Adresse	Nefo
Virksomhedens navn	Arbejdsplads og mellemd Depot til oplag af jord
Adresse	Hjørring Landevej 70, 9380 Vestbjerg
Angiv matrikelnummer, hvis det er forskelligt fra det fremsøgte	24i Melsted By, Sulsted
Angiv P-numre, hvis der søges til flere P-numre	
Bemærkning	
Kontaktperson	Jens Christian Højen
Adresse	Nefovej
Telefonnummer	
Mailadresse	
 Er ejer forskellig fra ansøger?	Ja

Eventuelle yderligere bemærkninger

Bilag

[Bilag 5 Geoteknisk undersøgelsesrapport nr. 1 22322.pdf](#)

[Bilag 4 Brugsretsftale underskrevet.pdf](#)

[Bilag 1 Etapeplan Vestbjerg_03052023.pdf](#)

[Landzone Prgf. 33 analysefritagelse ansøgning 2023 Hjørring Landevej 70 final.pdf](#)

[Bilag 3 Accept efter §85 i Miljøbeskyttelsesloven til midl. jordoplag.pdf](#)

[Bilag 2 Landzonetilladels - Hjørring Landevej 70, 9380 Vestbjerg \(1\) \(1\).pdf](#)

Ansøger og ejerforhold for ejeren af ejendommen

UDFYLDT

Navn Niels-Peter Honore Østergaard og Gerda Østergaard

Adresse Tingvej 22, 9380 Vestbjerg

Mailadresse poestergaard@icloud.com

Eventuelle yderligere bemærkninger

Vælg listebetegnelse for virksomhedens aktiviteter

 (Obligatorisk)

UDFYLDT

Hovedaktivitet

Bilag 2, Listepunkt K 212, Nyttiggørelse og bortskaffelse af affald, Anlæg for midlertidig oplagring eller rekonditionering af ikke-farligt affald eller affald af elektrisk og elektronisk udstyr forud for nyttiggørelse eller bortskaffelse

Biaktiviteter

Ingen valgt

Bilag

[Bilag 5 Geoteknisk undersøgelsesrapport nr. 1 22322.pdf](#)

[Bilag 4 Brugsretsftale underskrevet.pdf](#)

[Bilag 1 Etapeplan Vestbjerg 03052023.pdf](#)

[Landzone Prgf. 33 analysefritagelse ansøgning 2023 Hjørring Landevej 70 final.pdf](#)

[Bilag 3 Accept efter §85 i Miljøbeskyttelsesloven til midl. jordoplag.pdf](#)

[Bilag 2 Landzonetilladels - Hjørring Landevej 70, 9380 Vestbjerg \(1\) \(1\).pdf](#)

Midlertidige aktiviteter

UDFYLDT

Er det ansøgte projekt midlertidigt

Ja

Angiv ophørsdato

31-12-2026

Eventuelle yderligere bemærkninger

Yderligere tegninger over anlæggets spildevandsforhold og befæstede arealer

UDFYLDT

Markeret ikke relevant:

Der ingen spildevand fra mellemdepotet. Mellemdepotet er/bliver anlagt på ubefæstet areal. Overfladevand på arealet nedsiver.

Fra skurbyen fra er der hus-splidevand fra 2 toiletter, 2 håndvaske og 2 brusere (bruserne benyttes stort set ikke)

Tegninger af oplagets spildevandsforhold

UDFYLDT

Der er ingen indtegninger

Bilag

[spildevand fra skurby.pdf](#)

Spildevand: Tilslutning til kloak, oplysninger om oprindelse og vandmængde

UDFYLDT

Oplys om alle spildevandstypers oprindelse	husspildevand
Oplys om maksimal mængde af spildevand afledt pr. døgn og pr. år	50-100 l/døgn i hverdage. 12.500 -25.000 l/år
Oplys om variationen i afledningen over døgn, uge, måned eller år.	Der udeledes udelukkende spildevand i hverdage i perioden fra kl. 7-18
Angiv spildevandets pH-værdi	ligger område for neutral pH-værdi
Oplys om eventuelle mikroorganismer	ingen
Angiv kapaciteten af rensforanstaltninger.	ingen
Beskriv rensningsmetoder og rensningsgrad.	Ingen rensning. spildevand afledes til eksisterende spildevandsledning, hvor spildevand ledes til rensning på renseanlæg
Eventuelle yderligere bemærkninger	

Spildevand: Tilslutning til kloak, indholdsstoffer

UDFYLDT

Markeret ikke relevant:

Der er udelukkende tale om husspildevand i mindre mængde

Spildevand: Oplysning om anlæggets befæstede areal for anlægget der nyttiggør ikke-farligt affald

UDFYLDT

Markeret ikke relevant:

Der er ikke befæstede areal og der genereres ikke spildevand fra mellemdetotet

Forslag til vilkår for spildevand ved afledning fra virksomhed

IKKE UDFYLDT

Andre relevante oplysninger

IKKE UDFYLDT

Ansøgning for Miljøgodkendelse/anmeldelse

BYG
&
MILJØ

Aalborg Kommune

Hjørring Landevej 70, 9380 Vestbjerg

CVR / RID: CVR:18334305-RID:15616821

Fase: Ansøgning

BOM-nummer: MaID-2023-6943

Klassifikation: Ingen klassifikationer

Sagsnummer: 2023-049189

Indsendelse nr.: 5 (13-10-2023 14:39)

Projekt: Mellemdpot til jord, Vestbjerg

Ansøgningstyper: Miljøgodkendelse af ny virksomhed

Sted(er)

Ejendomme: Ejendomsnr.: 313982, BFE nummer: 9748745

Matrikler: Matrikel nr.: 24i, Ejerlav: Melsted By, Sulsted

Personer tilknyttet projektet

Navn	Projektrettighed	Kontaktoplysninger
Jakob Overgaard Larsen (Indsendt af)	Projektejer	John F. Kennedys Plads 1E 3 th, 9000 Aalborg jov@envidan.dk +45 32466012

Udfyld ansøgning

Den dokumentation der skal vedlægges ansøgningen når den indsendes.

Angiv CVR og P-nummer

UDFYLDT

CVR-nummer

32651798 - AALBORG KLOAK A/S


P-nummer

1016056452 - Vestre Havnepromenade

Vestre Havnepromenade 25
9000 Aalborg

Ansøger og ejerforhold

UDFYLDT

Ansøgers navn	Aalborg Kloak A/S
Adresse	Nefo
Virksomhedens navn	Arbejdsplads og mellemdepot til oplag af jord
Adresse	Hjørring Landevej 70, 9380 Vestbjerg
Angiv matrikelnummer, hvis det er forskelligt fra det fremsøgte	24i Melsted By, Sulsted
Angiv P-numre, hvis der søges til flere P-numre	
Bemærkning	
Kontaktperson	Jens Christian Højen
Adresse	Nefovej
Telefonnummer	
Mailadresse	
 Er ejer forskellig fra ansøger?	Ja

Eventuelle yderligere bemærkninger

Bilag

[Bilag 5 Geoteknisk undersøgelsesrapport nr. 1 22322.pdf](#)

[Bilag 4 Brugsretsftale underskrevet.pdf](#)

[Bilag 1 Etapeplan Vestbjerg_03052023.pdf](#)

[Landzone Prgf. 33 analysefritagelse ansøgning 2023 Hjørring Landevej 70 final.pdf](#)

[Bilag 3 Accept efter §85 i Miljøbeskyttelsesloven til midl. jordoplag.pdf](#)

[Bilag 2 Landzonetilladels - Hjørring Landevej 70, 9380 Vestbjerg \(1\) \(1\).pdf](#)

Ansøger og ejerforhold for ejeren af ejendommen

UDFYLDT

Navn Niels-Peter Honore Østergaard og Gerda Østergaard

Adresse Tingvej 22, 9380 Vestbjerg

Mailadresse poestergaard@icloud.com

Eventuelle yderligere bemærkninger

Forholdet til VVM

UDFYLDT

 Er projektet opført på bilag 1 til VVM bekendtgørelsen Nej

Hvis ja, angiv punktet på bilag 1

 Er projektet opført på bilag 2 til VVM bekendtgørelsen Ja

Hvis ja, angiv punktet på bilag 2 11b

Eventuelle yderligere bemærkninger

Bilag

[VVM-ansoegningsskema_rev2.docx](#)

Beskriv det ansøgte projekt

UDFYLDT

Redegørelse:

Se vedlagte

Bilag

[Bilag_Oversigtskort 1-1000.pdf](#)

[Bilag 3_Accept efter §85 i Miljøbeskyttelsesloven til midl. jordoplag.pdf](#)

[Bilag_Oversigtskort 1-50000.pdf](#)

[Bilag 5_Geoteknisk undersøgelsesrapport nr. 1 22322.pdf](#)

[Bilag 2_Landzonetilladels - Hjørring Landevej 70, 9380 Vestbjerg \(1\) \(1\).pdf](#)

[Bilag_Oversigtskort Indretning, jorddepot, Hjørring Landevej.pdf](#)

[Bilag 4_Brugsretsftale_underskrevet.pdf](#)

[Bilag 1_Etapeplan_Vestbjerg_03052023.pdf](#)

[Landzone_Prgf. 33_analysefristagelse_ansøgning_2023_Hjørring_Landevej_70_final.pdf](#)

Oversigtsplan af virksomhedens placering

UDFYLDT

Der er ingen indtegninger

Bilag

[Bilag_Oversigtskort 1-1000.pdf](#)

[Bilag 3_Accept efter §85 i Miljøbeskyttelsesloven til midl. jordoplag.pdf](#)

[Bilag_Oversigtskort 1-50000.pdf](#)

[Bilag 5_Geoteknisk undersøgelsesrapport nr. 1 22322.pdf](#)

[Bilag 2_Landzonetilladels - Hjørring Landevej 70, 9380 Vestbjerg \(1\) \(1\).pdf](#)

[Bilag Oversigtskort Indretning, jorddepot, Hjørring Landevej.pdf](#)

[Bilag 4 Brugsretsftale underskrevet.pdf](#)

[Bilag 1 Etapeplan Vestbjerg_03052023.pdf](#)

[Landzone Prøf. 33 analysefritagelse ansøgning 2023 Hjørring Landevej 70 final.pdf](#)

Tegninger over oplagets indretning

UDFYLDT

Der er ingen indtegnings

Bilag

[Bilag Oversigtskort Indretning, jorddepot, Hjørring Landevej.pdf](#)

Virksomhedens produktionskapacitet og råvareforbrug

UDFYLDT

Redegørelse:

Til etablering af pladsen (som allerede er etableret, tidligere vedlagte bilag 2, 3 og 4) er der benyttet 4.250 m³ sand og 1.700 m³ stabilgrus.

Øvrigt råvareforbrug er: brændstof til maskiner ved af- og påslæsning.

I tørre perioder vil der ske anvendelse af presenninger og/eller vand for at undgå støvdannelse fra miler med jord.

Tegninger med placering og nummerering af virksomhedens luftafkast

UDFYLDT

Markeret ikke relevant:

Der er ingen luftafkast

Yderligere tegninger over anlæggets spildevandsforhold og befæstede arealer

UDFYLDT

Markeret ikke relevant:

Der ingen spildevand fra mellemdapotet. Mellemdapotet er/bliver anlagt på ubefæstet areal. Overfladevand på arealet nedsiver.

Fra skurbyen fra er der hus-splidevand fra 2 toiletter, 2 håndvaske og 2 brusere (bruserne benyttes stort set ikke)

Tegninger af oplagets spildevandsforhold

UDFYLDT

Der er ingen indtegnings

Bilag

[spildevand fra skurby.pdf](#)

Spildevand: Oplysning om, hvor spildevand fra produktionen ønskes afledt til

UDFYLDT

Markeret ikke relevant:

Spildevand afledes pt. direkte til eksisterende spildevandsledning ejet af Aalborg Kloak A/S, spildevandet fra denne ledning ledes til rensning på Renseanlæg Øst i Aalborg.

Spildevand: Tilslutning til kloak, oplysninger om oprindelse og vandmængde

UDFYLDT

Oplys om alle spildevandstypers oprindelse	husspildevand
Oplys om maksimal mængde af spildevand afledt pr. døgn og pr. år	50-100 l/døgn i hverdage. 12.500 -25.000 l/år
Oplys om variationen i afledningen over døgn, uge, måned eller år.	Der udeledes udelukkende spildevand i hverdage i perioden fra kl. 7-18
Angiv spildevandets pH-værdi	ligger område for neutral pH-værdi
Oplys om eventuelle mikroorganismer	ingen
Angiv kapaciteten af renseforanstaltninger.	ingen
Beskriv rensningsmetoder og rensningsgrad.	Ingen rensning. spildevand afledes til eksisterende spildevandsledning, hvor spildevand ledes til rensning på renseanlæg
Eventuelle yderligere bemærkninger	

Spildevand: Tilslutning til kloak, indholdsstoffer

UDFYLDT

Markeret ikke relevant:

Der er udelukkende tale om husspildevand i mindre mængde

Tegninger over oplagets indretning

UDFYLDT

Der er ingen indtegninger

Bilag

[Bilag_Oversigtskort Indretning, jorddepot, Hjørring Landevej.pdf](#)

VVM - Arealanvendelse

UDFYLDT

Angiv det fremtidige samlede bebyggede m2	0
Angiv det fremtidige samlede befæstede areal m2	0
jm Angiv om der er behov for grundvandssænkning	Nej
Hvis ja, angiv hvor mange m3 der er behov for at udpumpe	
Angiv projektets samlede grundareal i ha eller m2	8500
Angiv måleenhed ha eller m2	m2
Angiv projektets samlede bebyggede areal i m2	0
Angiv projektets samlede befæstede areal i m2	0
Angiv projektets samlede bygningsmasse i m3	0
Angiv projektets maksimale bygningshøjde i m	0
Angiv om projektet berører flere kommune end beliggenhedskommunen	



Eventuelle yderligere bemærkninger

Bilag

[VVM-ansoegningsskema_rev2.docx](#)

VVM - Karakteristika for driftsfasen og anlægsperioden

UDFYLDT

Angiv anlægsperioden	Anlæg er allerede etableret
Angiv vandmængde i anlægsperioden	0
Angiv affaldstype og mængder i anlægsperioden	<p>ingen</p>
Angiv spildevandsmængde og type i anlægsperioden	<p>ingen</p>
Angiv håndtering af regnvand i anlægsperioden	<p>Nedsiver</p>
Råstoffer – oplys om type og mængde i driftsfasen	<p>Se evt. tidligere vedlagte beskrivelse</p>
Mellemprodukter – oplys om type og mængde i driftsfasen	<p>ingen</p>
Færdigvarer – oplys om type og mængde i driftsfasen	<p>Se evt. tidligere vedlagte beskrivelse</p>
Vand – mængde i driftsfasen	<p>Der anvendes evt. vand til overrisling af jord i tørre perioder 5-15 m3/døgn i tørre periode </p>
Angiv håndtering af regnvand i driftsperioden	nedsives
 Er der behov for belysning, som i aften og nattetimer vil kunne oplyse naboarealer og omgivelserne?	Nej
Hvis ja, angiv og begrund omfanget	
 Forudsætter projektet etablering af selvstændig vandforsyning?	Nej




Eventuelle yderligere bemærkninger

Bilag

[VVM-ansoegningsskema_rev2.docx](#)

VVM - Miljøforhold

UDFYLDT

 Er projektet omfattet af en eller flere af Miljøstyrelsens vejledninger eller bekendtgørelser om støj?	Nej
Hvis ja, angives navn og nr. på den eller de pågældende vejledninger eller bekendtgørelser	
 Vil anlægsarbejdet kunne overholde de vejledende grænseværdier for støj og vibrationer?	Ja
Hvis nej, angives overskridelsens omfang og begrundelse for overskridelsen	
 Vil det samlede anlæg, når projektet er udført, kunne overholde de vejledende grænseværdier for støj og vibrationer?	Ja
Hvis nej, angives overskridelsens omfang og begrundelse for	

overskridelsen

j m Giver projektet anledning til lugtgener eller øgede lugtgener i anlægsperioden og/eller i driftsfasen? Nej

Hvis ja, angiv omfang og forventet udbredelse

Beskriv de påtænkte foranstaltninger med henblik på at undgå, forebygge eller begrænse væsentlige skadelige virkninger for miljøet

j m Er projektet omfattet Miljøstyrelsens vejledninger, regler og bekendtgørelser om luftforurening? Nej

Hvis ja, angives navn og nr. på den eller de pågældende vejledninger, regler eller bekendtgørelser.

j m Vil anlægsarbejdet kunne overholde de vejledende grænseværdier for luftforurening? Ja

Hvis nej, angives overskridelsens omfang og begrundelse for overskridelsen.

j m Vil det samlede anlæg kunne overholde de vejledende grænseværdier for luftforurening? Ja

Hvis nej, angives overskridelsens omfang og begrundelse for overskridelsen.

j m Vil projektet give anledning til støvgener eller øgede støvgener i anlægsperioden eller i driftsfasen? Nej

Hvis ja, angives omfang og forventet udbredelse.

Eventuelle yderligere bemærkninger <p>Jordmiler overdækkes med presenning og/eller overrisles med vand i tørre perioder for at undgå støv.</p>

Bilag

[VVM-ansoegningsskema_rev2.docx](#)

VVM - Forhold til BREF

UDFYLDT

j m Er anlægget eller dele af anlægget omfattet af BREF-dokumenter? Nej

Hvis ja, angiv hvilke.

j m Vil anlægget kunne overholde de angivne BREF-dokumenter? Ja

Hvis nej, angiv og begrund hvilke BREF-dokumenter, der ikke kan overholdes.

j m Er anlægget eller dele af anlægget omfattet af BAT-konklusioner? Nej

j m Vil anlægget kunne overholde de angivne BAT-konklusioner? Ja

Hvis nej, angiv og begrund hvilke BAT-konklusioner, der ikke vil kunne overholdes.

Eventuelle yderligere bemærkninger

VVM - Projektets placering

UDFYLDT

jm Er projektet placeret i et område med registreret jordforurening? Nej

jm Kan projektet rummes inden for lokalplanens generelle formål? Ja

Hvis nej, angiv hvorfor.

jm Forudsætter projektet dispensation fra gældende bygge- og beskyttelseslinjer? Nej

Hvis ja, angiv hvilke

jm Indebærer projektet behov for at begrænse anvendelsen af naboarealer? Nej

Bemærkning til overstående

jm Vil projektet kunne udgøre en hindring for anvendelsen af udlagte råstofområder? Nej

Bemærkning til overstående

jm Er projektet tænkt placeret indenfor kystnærhedszonen? Nej

Bemærkning til overstående

jm Forudsætter projektet rydning af skov? Nej

Bemærkning til overstående

jm Vil projektet være i strid med eller til hinder for realiseringen af en rejst fredningssag? Nej

Bemærkning til overstående

Angiv afstanden fra projektet i luftlinje til nærmeste beskyttede naturtype i henhold til naturbeskyttelseslovens § 3. 0

Rummer § 3 området beskyttede arter? Angiv i givet fald hvilke. ingen

Angiv afstanden fra projektet i luftlinje til nærmeste fredede område. 1,5 km

Angiv afstanden fra projektet i luftlinje til nærmeste Habitatområde. 1,6 km

jm Vil projektet kunne overholde kvalitetskravene for vandområder og krav til udledning af forurenende stoffer til vandløb, søer eller havet? Ja

Bemærkning til overstående

jm Er projektet placeret i et område, der i kommuneplanen er udpeget som område med risiko for oversvømmelse. Nej

Bemærkning til overstående

jm Er projektet placeret i et område, der, jf. oversvømmelsesloven, er udpeget som risikoområde for oversvømmelse? Nej

Bemærkning til overstående

jm Er projektet placeret i et område med særlige Nej

drikkevandsinteresser?

Bemærkning til overstående

Er der andre lignende anlæg eller aktiviteter i området, der sammen med det ansøgte må forventes at kunne medføre en øget samlet påvirkning af miljøet (Kumulative forhold)? Nej

Bemærkning til overstående

Vil den forventede miljøpåvirkning kunne berøre nabolande?

Eventuelle yderligere bemærkninger

Andre relevante oplysninger

IKKE UDFYLDT

Bilag Vilkår

Oplysninger om væsentlige miljøforhold

IKKE UDFYLDT

Forslag til generelle vilkår

IKKE UDFYLDT

Forslag til vilkår til indretning og drift

IKKE UDFYLDT

Forslag til vilkår for luftforurening

IKKE UDFYLDT

Forslag til vilkår for spildevand ved afledning fra virksomhed

IKKE UDFYLDT

Forslag til vilkår for støj

IKKE UDFYLDT

Forslag til vilkår for affald

IKKE UDFYLDT

Forslag til vilkår for jord og grundvand

IKKE UDFYLDT

Forslag til standard vilkår for egenkontrol

IKKE UDFYLDT

NOTAT

Dato: 30. maj 2023

Projekt navn: Tingvej m.fl., Vestbjerg
- separatkloakering

Projekt nr.: 320829052

Udarbejdet af: Jakob O. Larsen

Kvalitetssikring: Jens Christian Højen

Modtager: Aalborg Kommune

Side: 1 af 11

Ansøgning om landzone- og §33 tilladelse til mellempot af jord samt analysefritagelse ved håndtering af vejjord i forbindelse med separatkloakeringsprojekt i Vestbjerg

I forbindelse med gennemførelsen af separatkloakeringsprojekt i Vestbjerg ansøges om landzone- og §33 tilladelse til etablering af mellempot af opgravet jord og arbejdsplads på matr.nr. 24i Melsted By, Sulsted beliggende Hjørring Landevej 70, 9380.

Projektet med etablering af separatkloakering i Vestbjerg er delt op i 6 etaper og er berammet til at have en anlægsperiode på 4 år fordelt med ca. 1-2 etaper pr. år.

Samtidig ansøges om analysefritagelse af vejjord på etaperne, der ligger efter 2023.

Den første etape er allerede udført og etape to er under udførelse med opstart i januar 2023. Den sidste etape er planlagt afsluttet i 2026.

Det er planlagt at anvende det pågældende mellempot til oplag af jord, arbejdsplads m.m. i forbindelse med alle de forskellige etaper med separatkloakering af Vestbjerg.

Udstrækning og placering af de forskellige etaper fremgår af vedlagte bilag 1.

I forbindelse med ansøgning om etablering af mellempot til opgravet jord i henhold til §33 i miljøbeskyttelsesloven, vil der blive taget udgangspunkt i allerede udstedt landzonetilladelse fra Aalborg Kommune til etablering af mellempot og arbejdsplads på lokaliteten i 2023, bilag 2. Desuden har Aalborg Kommune udstedt en vurdering i henhold til §85 i Miljøbeskyttelsesloven til etablering af mellempotet, bilag 3.

På baggrund af den detaljerede beskrivelse for igangværende etape og allerede udstedte tilladelser gældende for 2023 med indledende jordprøver mm. er det aftalt, at kommunen vurderer om tilladelse til etablering af mellempotet kan gives som en permanent tilladelse i hele den samlede anlægsperiode (gældende for alle etaper).

Desuden ansøger Aalborg Forsyning, Kloak A/S om at kunne flytte jord fra de forskellige matrikler til mellemdepotet uden forudgående jordprøver/analyser, idet den samme jord efterfølgende er planlagt genanvendt på de samme matrikler.

1. Projektbeskrivelse

I forbindelse med anlægsarbejderne skal der etableres nye spilde- og regnvandsledninger. Anlægsarbejderne er planlagt til udførelse i perioden januar 2023 til december 2026.

Den nuværende fælleskloakledning (til både spilde- og regnvand) opgraves i forbindelse etableringen af de nye spilde- og regnvandsledninger.

I forbindelse med anlægsarbejderne skal der graves i og håndteres jord fra følgende arealer, der alle er offentligt vejareal:

Offentligt vejareal		
Matr.nr.	Ejerlav	Vejnavn
7000ø	Melsted By, Sulsted	Tines Vej
7000q	Melsted By, Sulsted	Tines Vej
7000e	Melsted By, Sulsted	Tingvej
7000m	Melsted By, Sulsted	Mølbjergvej Møllehusvej Slugten
7000g	Melsted By, Sulsted	Egelundsvej
7000d	Melsted By, Sulsted	Hjørring Landevej
7000y	Melsted By, Sulsted	Valmuevej
7000l	Melsted By, Sulsted	Bakkelyvej
7000c	Melsted By, Sulsted	Mejlstedvej
7000r	Melsted By, Sulsted	Vestbjerggårdvej

Derudover skal der udføres separatkloakering på matrikler, der ikke er angivet med nr. "7000", hvilket som udgangspunkt er lig med offentligt vejareal/-matrikel.

De øvrige matrikler er angivet nedenfor. I enkelte tilfælde vil kloakledningerne blive etableret hen over private matrikler. Der er dog i langt de fleste tilfælde tale om, at gravearbejder kommer til at foregå på arealer, hvor der allerede er etableret vej. Med undtagelse af forskel i matrikelbetegnelse er der således i langt de fleste tilfælde ikke forskel på anvendelsen og/eller belægning på de arealer fra nedenstående matrikler, der er omfattet af separatkloakeringsprojektet:

Privat og offentligt vejareal		
Matr.nr.	Ejerlav	Vejnavn
22cx	Melsted By, Sulsted	Irene Holms Vej
22cn	Melsted By, Sulsted	Tingvej 11-15

55a	Melsted By, Sulsted	Tingvej
20cæ	Melsted By, Sulsted	Tingvej
55b	Melsted By, Sulsted	Tines Vej
20cx	Melsted By, Sulsted	Tines Vej
39o	Melsted By, Sulsted	Tines Vej
22cf	Melsted By, Sulsted	Slugten 18
22cg	Melsted By, Sulsted	Mølbjergvej 19
22ch	Melsted By, Sulsted	Mølbjergvej 21
20cg	Melsted By, Sulsted	Egelundsvej 1
20ch	Melsted By, Sulsted	Egelundsvej 1A
20co	Melsted By, Sulsted	Egelundsvej 1B
20cf	Melsted By, Sulsted	Egelundsvej 2
21q	Melsted By, Sulsted	Egelundsvej 2B
22v	Melsted By, Sulsted	Tingvej 7
20k	Melsted By, Sulsted	Søhusevej
19m	Melsted By, Sulsted	Søhusevej 3
19ch	Melsted By, Sulsted	Offentligt areal (sti)
61b	Melsted By, Sulsted	Vestbjerggårdvej
58e	Melsted By, Sulsted	Vestbjerggårdvej
18bs	Melsted By, Sulsted	Vestbjerggårdvej 44
18bo	Melsted By, Sulsted	Vestbjerggårdvej 24-42
16m	Melsted By, Sulsted	Niels Lyhnes Vej 5-43

Det samlede entreprisområde for alle etaper fra 2023-2026 fremgår af nedenstående figur 1.



Figur 1: Oversigtskort med angivelse af ledningsarbejder og placering af ønsket mellemdepot/jorddepot.

2. Projektbeskrivelse

Nedenfor er angivet en detaljeret beskrivelse af anlægsarbejdet på den første etape. Selve beskrivelsen af anlægsarbejdet og tilhørende jordarbejder er identisk på de resterende etaper og derfor fuldt sammenlignelige i udførelse og retablering.

2.1 Projektbeskrivelse for første etape (etape 2 jf. etapeplan)

I forbindelse med anlægsarbejderne skal der etableres nye spildevands- og regnvandsledninger. Anlægsarbejderne er planlagt til udførelse i perioden januar 2023 til december 2023.

Entrepriseområdet fremgår af nedenstående figur 2.

I forbindelse med anlægsarbejdet har Aalborg Forsyning, Kloak A/S indgået aftale om at anvende markareal på Hjørring Landevej 70, 9380 Vestbjerg, matr.nr. 24i Melsted By, Sulsted til midlertidigt jorddepot og skurby/arbejdsareal. Brugsretsaftale er udarbejdet og vedlagt som bilag 4. Placering af jorddepot samt ledningsprojekt fremgår af nedenstående figur 2.

Arbejdet vil foregå indenfor normal arbejdstid (kl. 7-18) i alle uges hverdage (mandag-fredag).



Figur 2: Oversigtskort med angivelse af ledningsarbejder for etape 2 og placering af ønsket mellemdepot/jorddepot.

2.2 Kontaktpersoner

Anlægsarbejdet gennemføres med følgende projektoplysninger:

Bygherre, Projekterende og tilsyn:

Aalborg Kloak A/S
Nefovej 50
9310 Vodskov

Kontaktperson: Jens Christian Højen
Tlf. 4173 9289
e-mail: jens.hoejen@aalborgforsyning.dk

Entreprenør etape 2:

Ikke valgt endnu

Myndighed:

Aalborg Kommune
Miljøafdelingen
Stigsborg Brygge 5
9400 Nørresundby

Kontaktperson:

tlf:

e-mail:

Det skal tilføjes, at der på sigt vil kunne komme til at være tilknyttet to forskellige entreprenører ad gangen og evt. tilsyn, idet der er forudsat gennemført 1-2 etaper pr. år.

Alle etaper sendes i separate udbud, og det er dermed ikke givet, at det bliver samme entreprenør, der kommer til at udføre alle entrepriser. Tilsvarende vil Aalborg Kloak A/S eventuelt uddelegere projektering og tilsyn af enkelte etaper til eksterne rådgivere. Håndtering af jord m.m. vil dog komme til at ske efter nedenstående beskrivelse uanset entreprenør og/eller rådgiver.

2.3 Forurenings-og geotekniske undersøgelser (etape 2 jf. etapeplan)

Der er udført geotekniske undersøgelser og indledende miljøundersøgelser i forbindelse med udarbejdelse af anlægsprojektet.

Rapporten er vedlagt som bilag 5.

Der er indenfor projektområdet udført 12 geotekniske borer og 12 miljøboringer, der er placeret af hensyn til i videst muligt omfang at repræsentere hele entrepriseområdet. Boringernes placering er angivet på situationsplan i bilag 5.

I forbindelse med gennemførelsen af de geotekniske undersøgelser i entrepriseområdet er der udtaget prøve til miljøanalyser, desuden blev der udført miljøboringer udelukkende af hensyn til at kunne udtage jordprøver til analyse for miljøfremmede stoffer. Der er udtaget jordprøver til analyser fra vejkassen (stabilgrus og bundsikringslag) umiddelbart under asfalten, evt. fyldjord og underliggende intakte aflejringer.

Fra hver boring er der udtaget 2-5 jordprøver, hvoraf minimum en af prøverne er fra henholdsvis fyld og intaktjord. Den sidste prøve varierer mellem at være enten fra fyld eller intakt jord afhængig af dybden til intakt jord. Prøverne er udtaget som søjleprøver over et interval på 0,5 m. Der er således udtaget prøver fra 0,3-0,8 m u.t., 0,8-1,3 m u.t. og 1,3-1,8 m u. t.

Boringerne er placeret så prøverne repræsenterer ledningstraceet bedst muligt under hensyntagen til eksisterende ledninger og opretholdelse af trafikafvikling m.m.

Samtlige prøver er analyseret for indhold af kulbrinter ved GC/FID-screening, for indhold af udvalgte PAH-forbindelser ved GC/MS og for indhold af udvalgte tungmetaller ved ICP-metoden.

Der er i alt analyseret 69 prøver. Heraf vurderes 43 prøver af være udtaget i fyldjord og 26 prøver udtaget fra intakt aflejringer (intaktjord).

Analyseresultaterne fra prøverne er samlet i bilag 30 i vedlagte rapport fra 4AP, bilag 5.

Det skal tilføjes, at der inden for undersøgelsesområdet eller arealer, der støder direkte op til undersøgelsesområdet, ikke er kortlagte arealer i henhold til jordforureningsloven /2/. Store dele af entrepriseområdet er omfattet af områdeklassificering. Restriktioner med hensyn til jordflytning er dermed: jord fra areal, som anvendes som offentlig vej samt evt. arealer omfattet af områdeklassificering/1/.

2.4 Fyld

Af de 43 prøver, der er analyseret fra fyldjorden, er der i én prøve konstateret mindre overskridelser af Miljøstyrelsens jordkvalitetskriterier.

I boring B11 er der således konstateret indhold af "tunge" oliekomponenter (C₂₀-C₃₅) på 120 mg/kg TS fra 0,9-1,3 m under terræn. Jordkvalitetskriteriet for C₂₀-C₃₅ er på 100 mg/kg TS. Indholdet er under afskæringskriteriet på 300 mg/kg TS. Indholdet af olie er af laboratoriet karakteriseret som kulbrinter med et kogepunktsindhold som asfalt/bitumen/fuelolie og tjære.

I de tilfælde hvor jordkvalitetskriterierne ikke er overskredet, kan fyldjorden karakteriseret som ren (kategori 1). I boring B11 kan fyldjorden fra 0,9-1,3 m under terræn karakteriseres som lettere forurenede jord (kategori 2).

2.5 Intakt

Der er udtaget 26 prøver til analyse fra intaktjord på strækningen. Ingen af prøverne fra intaktjord viser overskridelser af Miljøstyrelsens jordkvalitetskriterier.

Udgravningerne til de nye kloakledninger dækker et areal på ca. 2.500 m² svarende til en 2,5 m bred udgravning på en ca. 1.000 m lang strækning. Med i alt 26 boringer/nedstik til intakt jord giver det en overfladedækning på en prøve/boring pr. ca. 100 m² intaktjordsoverflade.

Ved en overfladedækning med en prøve pr. 50 m² intaktjordsoverflade, der samtidig viser ren jord (kategori 1) kan alt underliggende intakt jord på strækningen karakteriseres som ren, jf. /1/.

3. Mellemdpot/arbejdsplads

Bygherre har indgået aftale med lodsejere og forpagter om at anvende del af et markareal til arbejdsplads og mellemdpot. Arealet er ca. 10.000 m², hvoraf ca. 1.500 m² udgør areal til arbejdsplads. Arbejdsarealet fremgår af figur 1 og 2. Lodsejeraftale er vedlagt, se bilag 4.

Arealet til midlertidig jorddeponering er placeret på matr.nr. 24i Melsted By, Sulsted. Arealet er beliggende i landzone. Arealet er ikke kortlagt i henhold til jordforureningsloven og heller ikke omfattet af områdeklassificering.

Mellemdpotet vil blive afskærmet med opsætning af hegn mod markarealer mod nord, syd og øst. Mod vest vil der blive afskærmet med jordmiler i form af afrømmet muld.

Entreprenøren skal løbende i forbindelse med anlægsarbejdet sikre jorddepotet mod støvdannelse ved overrisling i tørre perioder eller anden afdækning.

Entreprenørens jordhåndtering bliver løbende kontrolleret ved de anlægstekniske tilsyn og vil indgå som et fast punkt i forbindelse med byggemøder.

Arbejdspladsen anvendes til skurplads, materialeoplag, parkering og jorddepot (mellemdpot).

Mellemdpotet vurderes at udgøre ca. 8.500 m².

Etablering af jorddepotet (mellemdpot) sker ved:

- Afrømning af muld på arealet (oplægges i miler langs Hjørring Landevej).
- Der udtages 6 jordprøver fra den "intakte" overflade til analyse for indhold af miljøfremmede stoffer (hver jordprøve sammenblandes af 5 nedstik), som dokumentation fra før mellemdpotet etableres.
- Udlægning af 50 cm sand og derefter udlægning af 20 cm stabilgrus (SG)
- Efter at anlægsarbejdet er gennemført (i år 2026) skal arbejdspladsen sløjfes og arealerne genetableres til samme niveau/standard som inden at arbejderne blev påbegyndt.
- Det oprindelige udlagte stabilgrus på mellemdpotet, afgraves og genindbygges i vejkassen under den sidste etape af separatkloakeringsprojektet i Vestbjerg.
- Der udtages 6 jordprøver fra overfladen af det udlagte sandlag til analyse for indhold af miljøfremmede stoffer (hver jordprøve sammenblandes af 5 nedstik), som dokumentation efter mellemdpotet er rømmet for jord.

Ovenstående tiltag skal sikre mod sammenblanding med jord under mellemdpotet.

3.1 Jorddepot

Entreprenøren skal anvende del af arbejdspladsen til jorddepot.

Fyldjord

Fyldjorden opdeles på mellemdepotet i:

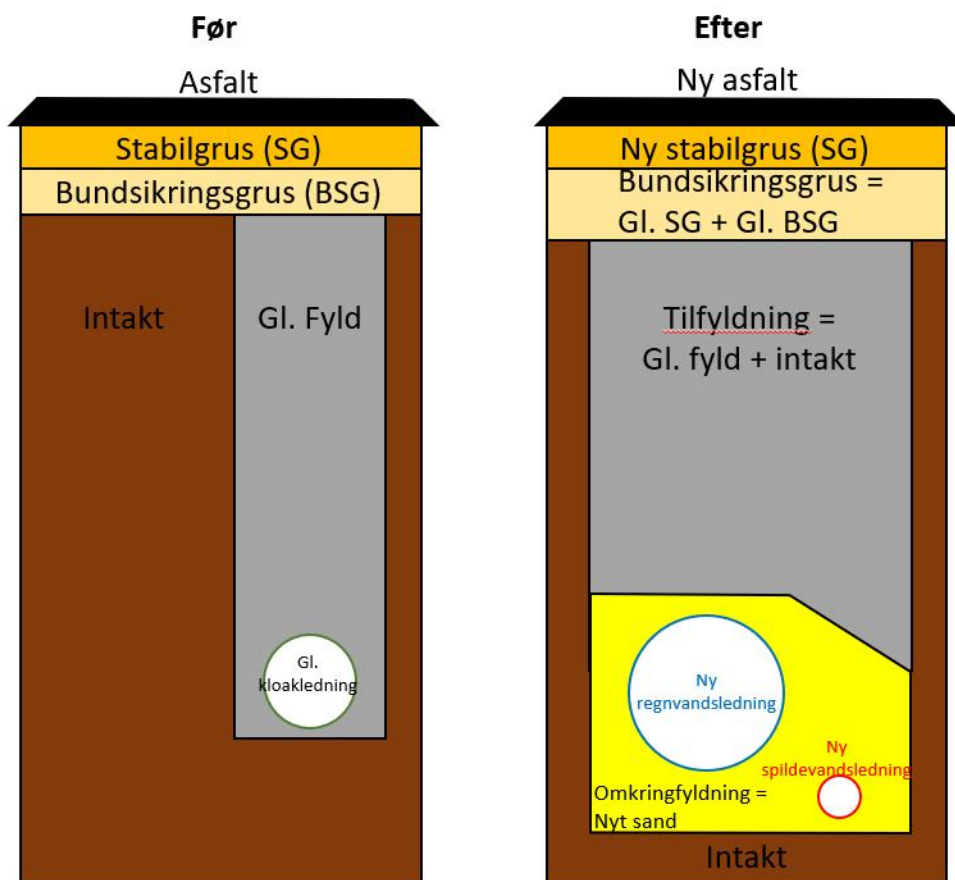
- Vejkassen: Eksisterende Bund Sikrings Grus (BSG) og Stabil Grus (SG) blandes på mellemdepotet. Materialet anvendes som ny bundsikring.
- Geoteknisk egnet fyld: Anvendes som tilfyldning (mellem vejkasse og overside ledninger).
- Ikke geoteknisk egnet fyld: Bortskaffes til godkendt modtager efterfølgende.

Intaktjord

Intaktjorden opdeles i:

- Sand: Køres til mellemdepot for senere genindbygning (tilfyldning).
- Ikke geoteknisk eget materiale: Bortskaffes til godkendt modtager efterfølgende

Principtegning af hvor de forskellige jordfraktioner stammer fra/genindbygges er angivet nedenfor i figur 3. Dels i en "før situation" inden opstart af opgravning/udgravning dels en "efter situation", der angiver, hvordan jordfraktionerne vil blive genbrugt.



Figur 3: Principskitse med angivelse af jordfraktioner før og efter separatkloakering.

4. Jordhåndtering

4.1 Jordmængder etape 2

I nedenstående tabel er der angivet et skøn på de samlede jordmængder fra vejarealer i forbindelse med anlægsarbejdet.

Jordfraktion	Tines Vej (stamvej) [m ³]	Tines Vej 4-8 [m ³]	Tines Vej (privat) [m ³]	Tines Vej 7a-7h [m ³]	Tingvej 4B-16 [m ³]	Tingvej 2D-4 [m ³]	Niels Lyhnes Vej [m ³]	I alt [m ³]	I alt [t]
Vejkasse-jord	700	100	150	150	400	450	250	2.200	3.960
Fyld-jord	550	100	100	100	300	350	200	1.700	3.060
Intakt-jord	2.300	350	500	450	1250	1500	850	7.200	12.960
Opgravet jord i alt:	3.550	550	750	700	1.950	2.300	1.300	11.100	19.980
Fortrængt jord fra ledninger og omkringfyldning	300	100	200	100	300	150	150	1.300	2.340
Jord i mellemdepot (løbende oplag/genanvendelse)	500-1.500	500-1.000	500-1.500	500-1.500	500-1.500	500-1.500	500-1.500		

Der er tale om overslagsberegninger af fortrængt jord og jord henlagt i mellemdepot. Transport til og fra midlertidigt jordoplag vil foregå med dumpere eller traktor med ladvogn. Angivne mængder vurderes at være maksimale mængder, da særligt en del af fyldjorden vil blive genindbygget direkte. I anlægsperioden vil nettotransporten til og fra det midlertidige jordoplag være i en størrelsesorden på 75-100 tons pr. dag.

Som det fremgår af ovenstående tabel, skal der håndteres ca. 20.000 tons jord etape 2. Der er udtaget i alt 69 prøver, hvilket medfører en prøve pr. ca. 290 tons jord. Prøverne er jævnt fordelt på hele udgravningstraceet.

4.2 Fyld

Eksisterende bundsikring- og stabilgrus (vejkassen) køres til mellemdepotet med henblik på 100% genanvendelse. Materialet anvendes som ny bundsikring.

Fyldjord, der er genindbygningseget køres til ovenstående mellemdepot med henblik på genanvendelse.

Eventuelt fyld der ikke vurderes at være genindbygningseget (f.eks. forhøjet indhold af muld) vil blive gravet op og kørt til mellemdepotet med henblik på udtagning af jordprøver (1 prøve pr. 120 tons eller 30 tons - alt efter modtager) og bortskaffet under hensyntagen til forureningsindhold og anmeldt særskilt via JordWeb.

4.3 Intakt

Intaktjord, der er genindbygningseget køres til ovenstående mellemdepot med henblik på genanvendelse.

Eventuelt intaktjord der ikke vurderes at være genindbygningseget (f.eks. forhøjet indhold af silt og/eller ler) vil blive gravet op og kørt til mellemdepotet med henblik på udtagning af jordprøver (1 prøve pr. 120 tons eller 30 tons) og bortskaffet under hensyntagen til forureningsindhold og anmeldt særskilt via JordWeb.

4.4 Alment

Jordhåndteringen tilrettelægges således, at alt den jord, der overhovedet kan, løbende genindbygges i ledningstraceet. Der vil dog blive genereret overskudsjord, hvilket primært skyldes de af ledningsanlægget fortrængte jordmængder.

I mellemdepotet vil fyldjorden blive holdt adskilt i vejkasse (stabilgrus m.m. direkte under asfaltbelægningen) og øvrigt fyldjord.

Eventuelt ikke-genindbygningseget fyldjord eller overskudsjord generelt fra mellemdepotet vil blive kørt til slutdeponering i henhold til særskilt anmeldelse og anvisning fra kommunen.

Alle jordlytninger vil blive anmeldt via JordWeb til Aalborg Kommune med henblik på anvisning af jorden til mellemdepotet.

5. Risikovurdering

Som det fremgår af afsnit 2, er der med den indledende screening af jorden kun i et tilfælde konstateret forhøjede koncentrationer af miljøfremmede stoffer i de udtagne jordprøver fra entreprisområdet svarende til, at der primært er tale om ren jord og mindre mængde lettere forurenede jord.

Den prøve, der viser lettere forurenede jord viser forhøjet indhold af tung olie, der ikke vurderes at udgøre en risiko for omgivelserne da disse stoffer ikke er flygtige, ved hverken fordampning eller udvaskning.

Mellemdepotet er placeret på et område, der anvendes til mark og oplaget vurderes på den baggrund ikke at udgøre en risiko for arealanvendelsen (kontaktrisiko: legende børn, boligformål el. lign. meget følsom arealanvendelse).

Området, hvor mellemdepotet er placeret, ligger udenfor indvindingsopland til alment vandværk og udenfor område med særlige drikkevandsinteresser.

Samlet vurderes det midlertidige oplag af jord ikke at udgøre en risiko for om omgivelserne eller give anledning til spredning af forurening. Udlægning af 20 cm stabilgrus på mellemdepotet skal jævnfør ovenstående sikre, at der ikke efterlades vejjord på arealet.

6. Uforudsete forureninger

Entreprenøren vil endvidere blive instrueret i, at anlægsarbejdet skal stoppes, såfremt der i forbindelse med anlægsarbejdet og jordhåndteringen i al almindelighed stødes på tydelige tegn på forurening. Herefter vil Aalborg Forsyning, Kloak A/S tage de nødvendige sikkerhedsforanstaltninger herunder underretning af rette myndighed.

I anlægsperioden instrueres entreprenøren i at tage arbejdsmiljømæssige forhold i forbindelse med håndtering af forurenede jord (anvendelse af handsker, adgang til håndvask, skur med særskilt rum til arbejdstøj mm.). Forholdet indgår i Plan for Sikkerhed og Sundhed (PSS) for byggepladsen.

7. Kildeliste

- /1/ Bekendtgørelse om anmeldelse og dokumentation i forbindelse med flytning af jord. Bekendtgørelse nr. 1452 af 7/12-2015. Miljøministeriet.
- /2/ Danmarks Arealinformation (www.arealinformation.miljoportal.dk), opslag udført d. 28. april 2023.

- Bilag 1:** Tegn nr. 1 - Etapeplan_03_05_2023
- Bilag 2:** Landzonetilladelse, Hjørring Landevej 70, 9380 Vestbjerg, Aalborg Kommune, By og Land, 11. januar 2023
- Bilag 3:** Vurdering jf. §85 i Miljøbeskyttelsesloven, mail fra Aalborg Kommune, Klima og Miljø, 11. november 2022
- Bilag 4:** Brugsretsaftale vedrørende arbejdspladsindretning, herunder oplag for jorddepot
- Bilag 5:** Geoteknisk undersøgelsesrapport nr. 1, Separatkloakering, Tingvej m.fl., 9380 Vestbjerg. 4AP, sag nr. 22322, dateret: 2022-08-26

Bilag 1

Ansøgningskema

Nedenstående skema angiver de oplysninger, som skal indgives til myndighederne ved ansøgning af projekter, der er omfattet af lovens bilag 2, jf. lovens § 21. Bygherren skal, hvor det er relevant for ansøgningen om det konkrete projekt, tage hensyn til kriterierne i lovens bilag 6, når skemaet udfyldes. Såfremt der allerede foreligger oplysninger om de indvirkninger, projektet kan forventes at få på miljøet, medsendes disse oplysninger. Skemaet finder ikke anvendelse for sager, der behandles af Naturstyrelsen og Energistyrelsen. Skemaets oplysningskrav er vejledende og fastsat under hensyntagen til kriterierne i lovens bilag 5.

Basisoplysninger	Tekst
Projektbeskrivelse (kan vedlægges)	<p>Bygherre har indgået aftale med lodsejere og forpagter om at anvende del af et markareal til arbejdsplads og mellemdepot. Arealet er ca. 10.000 m², hvoraf ca. 1.500 m² udgør areal til arbejdsplads.</p> <p>Arealet til midlertidig jorddeponering er placeret på matr.nr. 24i Melsted By, Sulsted. Arealet er beliggende i landzone. Arealet er ikke kortlagt i henhold til jordforureningsloven og heller ikke omfattet af områdeklassificering.</p> <p>Mellemdpotet vil blive afskærmet med opsætning af hegn mod markarealer mod nord, syd og øst. Mod vest vil der blive afskærmet med jordmiler i form af afrømmet muld.</p> <p>Entreprenøren skal løbende i forbindelse med anlægsarbejdet sikre jorddepotet mod støvdannelse ved overrisling i tørre perioder eller anden afdækning.</p> <p>Entreprenørens jordhåndtering bliver løbende kontrolleret ved de anlægstekniske tilsyn og vil indgå som et fast punkt i forbindelse med byggemøder.</p> <p>Arbejdspladsen anvendes til skurplads, materialeoplag, parkering og jorddepot (mellemdpot).</p> <p>Mellemdpotet vurderes at udgøre ca. 8.500 m².</p> <p>Etablering af jorddepotet (mellemdpot) sker ved:</p> <ul style="list-style-type: none">- Afrømning af muld på arealet (oplægges i miler langs Hjørring Landevej).

	<ul style="list-style-type: none"> - Der udtages 6 jordprøver fra den ”intakte” overflade til analyse for indhold af miljøfremmede stoffer (hver jordprøve sammenblandes af 5 nedstik), som dokumentation fra før mellemdepotet etableres. - Udlægning af 50 cm sand og derefter udlægning af 20 cm stabilgrus (SG) - Efter at anlægsarbejdet er gennemført (i år 2026) skal arbejdspladsen sløjfes og arealerne genetableres til samme niveau/standard som inden at arbejderne blev påbegyndt. - Det oprindelige udlagte stabilgrus på mellemdepotet, afgraves og genindbygges i vejkassen under den sidste etape af separatkloakeringsprojektet i Vestbjerg. - Der udtages 6 jordprøver fra overfladen af det udlagte sandlag til analyse for indhold af miljøfremmede stoffer (hver jordprøve sammenblandes af 5 nedstik), som dokumentation efter mellemdepotet er rømmet for jord. <p>Ovenstående tiltag skal sikre mod sammenblanding med jord under mellemdepotet.</p>
Navn, adresse, telefonnr. og e-mail på bygherre	Aalborg Kloak A/S Nefovej 50 9310 Vodskov
Navn, adresse, telefonnr. og e-mail på kontaktperson	Aalborg Kloak A/S Nefovej 50 9310 Vodskov Jens Christian Højen Tlf. 4173 9289 e-mail: jens.hoejen@aalborgforsyning.dk
Projektets adresse, matr. nr. og ejerlav. For havbrug angives anlæggets geografiske placering angivet ved koordinater for havbrugets 4 hjørneafmærkninger i bredde/længde (WGS-84 datum).	Hjørring Landevej 70, 9380 Vestbjerg
Projektet berører følgende kommune eller kommuner (omfatter såvel den eller de kommuner, som projektet er placeret i, som den eller de kommuner, hvis miljø kan tænkes påvirket af projektet)	Aalborg Kommune
Oversigtskort i målestok eks. 1:50.000 – Målestok angives. For havbrug angives anlæggets placering på et søkort.	Se vedlagte kortbilag 1:50.000
Kortbilag i målestok 1:10.000 eller 1:5.000 med indtegning af anlægget og projektet (vedlægges dog ikke for strækingsanlæg).	Målestok angives: Se vedlagte kortbilag 1:5.000
Forholdet til VVM reglerne	Ja Nej
Er projektet opført på bilag 1 til lov om miljøvurdering af planer og programmer og konkrete projekter (VVM).	X Hvis ja, er der obligatorisk VVM-pligtigt. Angiv punktet på bilag 1:
Er projektet opført på bilag 2 til lov om miljøvurdering af planer og programmer og af konkrete projekter (VVM).	X Hvis ja, angiv punktet på bilag 2: 11b

Projektets karakteristika	Tekst		
1. Hvis bygherren ikke er ejer af de arealer, som projektet omfatter angives navn og adresse på de eller den pågældende ejer, matr. nr. og ejerlav	matr.nr. 24i Melsted By, Sulsted Niels-Peter Honore Østergaard og Gerda Østergaard Tingvej 22 9380 Vestbjerg		
2. Arealanvendelse efter projektets realisering. Det fremtidige samlede bebyggede areal i m ² Det fremtidige samlede befæstede areal i m ² Nye arealer, som befæstes ved projektet i m ²	Markareal uden bebyggelse eller befæstelse		
3. Projektets areal og volumenmæssige udformning Er der behov for grundvandssænkning i forbindelse med projektet og i givet fald hvor meget i m Projektets samlede grundareal angivet i ha eller m ² Projektets bebyggede areal i m ² Projektets nye befæstede areal i m ² Projektets samlede bygningsmasse i m ³ Projektets maksimale bygningshøjde i m Beskrivelse af omfanget af eventuelle nedrivningsarbejder i forbindelse med projektet	Mellempot på ca. 10.000 m ² i en 3 årig periode. Ingen grundvandssænkning. Ingen bebygget areal. Ingen befæstelse. Ingen nedrivningsarbejder.		
4. Projektets behov for råstoffer i anlægsperioden Råstofforbrug i anlægsperioden på type og mængde: Vandmængde i anlægsperioden Affaldstype og mængder i anlægsperioden Spildevand til renseanlæg i anlægsperioden Spildevand med direkte udledning til vandløb, søer, hav i anlægsperioden Håndtering af regnvand i anlægsperioden Anlægsperioden angivet som mm/å – mm/å	Tilførelse af 4.250 m ³ sand og 1.700 m ³ stabilgrus. Igen øvrige råstoffer eller produktion af spildevand. Regnvand nedsiver naturligt. Anlægsperiode: 01/2023 – 12/2026		
Projektets karakteristika	Tekst		
5. Projektets kapacitet for så vidt angår flow ind og ud samt angivelse af placering og opbevaring på kortbilag af råstoffet/produktet i driftsfasen: Råstoffer – type og mængde i driftsfasen Mellemprodukter – type og mængde i driftsfasen Færdigvarer – type og mængde i driftsfasen Vandmængde i driftsfasen	Mellemedponering af jord i miler: op til 5.000 tons Mellemedponering af opbrudt asfalt i mindre bunke (OBS ikke fræset asfalt): op til 100 tons Mellemedponering af opgravede beton-rør i mindre bunke: op til 100 tons		
6. Affaldstype og årlige mængder, som følge af projektet i driftsfasen: Farligt affald: Andet affald: Spildevand til renseanlæg: Spildevand med direkte udledning til vandløb, sø, hav: Håndtering af regnvand:	Der produceres ikke egentligt affald på pladsen. Mellemedponeret opbrudt asfalt og betonrør bortskaffes løbende til godkendt modtager. Mellemedponeret jord genanvendes så vidt muligt på opgravningslokaliteten (kloakprojekt i Vestbjerg) Ellers ingen affald eller spildevand. Regnvand nedsiver.		
Projektets karakteristika	Ja	Nej	Tekst
7. Forudsætter projektet etablering af selvstændig vandforsyning?	X		
8. Er projektet eller dele af projektet omfattet af standardvilkår eller en branchebekendtgørelse?	X		Hvis »ja« angiv hvilke. Hvis »nej« gå til punkt 10
9. Vil projektet kunne overholde alle de angivne standardvilkår eller krav i branchebekendtgørelsen?		X	Hvis »nej« angives og begrundes hvilke vilkår, der ikke vil kunne overholdes.
10. Er projektet eller dele af projektet omfattet af BREF-dokumenter?	X		Hvis »ja« angiv hvilke. Hvis »nej« gå til pkt. 12.
11. Vil projektet kunne overholde de angivne BREF-dokumenter?		X	Hvis »nej« angives og begrundes hvilke BREF-dokumenter, der ikke vil kunne overholdes.
12. Er projektet eller dele af projektet omfattet af BAT-konklusioner?	X		Hvis »ja« angiv hvilke. Hvis »nej« gå til punkt 14.
Projektets karakteristika	Ja	Nej	Tekst
13. Vil projektet kunne overholde de angivne BAT-konklusioner?		X	Hvis »nej« angives og begrundes hvilke BAT-konklusioner, der ikke vil kunne overholdes.

14. Er projektet omfattet af en eller flere af Miljøstyrelsens vejledninger eller bekendtgørelser om støj eller eventuelt lokalt fastsatte støjgrænser?	X		Hvis »ja« angives navn og nr. på den eller de pågældende vejledninger eller bekendtgørelser. Hvis »nej« gå til pkt. 17.
15. Vil anlægsarbejdet kunne overholde de eventuelt lokalt fastsatte vejledende grænseværdier for støj og vibrationer?			Hvis »nej« angives overskridelsens omfang og begrundelse for overskridelsen
16. Vil det samlede projekt, når anlægsarbejdet er udført, kunne overholde de vejledende grænseværdier for støj og vibrationer?			Hvis »nej« angives overskridelsens omfang og begrundelse for overskridelsen
17. Er projektet omfattet Miljøstyrelsens vejledninger, regler og bekendtgørelser om luftforurening?	X		Hvis »ja« angives navn og nr. på den eller de pågældende vejledninger, regler eller bekendtgørelser. Hvis »nej« gå til pkt. 20.
18. Vil anlægsarbejdet kunne overholde de vejledende grænseværdier for luftforurening?			Hvis »Nej« angives overskridelsens omfang og begrundelse for overskridelsen.
19. Vil det samlede projekt, når anlægsarbejdet er udført, kunne overholde de vejledende grænseværdier for luftforurening?			Hvis »Nej« angives overskridelsens omfang og begrundelse for overskridelsen.
20. Vil projektet give anledning til støvgener eller øgede støvgener I anlægsperioden? I driftsfasen?		X	Hvis »ja« angives omfang og forventet udbredelse.
Projektets karakteristika	Ja	Nej	Tekst
21. Vil projektet give anledning til lugtgener eller øgede lugtgener I anlægsperioden? I driftsfasen?		X	Hvis »ja« angives omfang og forventet udbredelse.
22. Vil anlægget som følge af projektet have behov for belysning som i aften og nattetimer vil kunne oplyse naboarealer og omgivelserne I anlægsperioden? I driftsfasen?		X	Hvis »ja« angives og begrundes omfanget.
23. Er anlægget omfattet af risikobekendtgørelsen, jf. bekendtgørelse om kontrol med risikoen for større uheld med farlige stoffer nr. 372 af 25. april 2016?		X	
Projektets placering	Ja	Nej	Tekst
24. Kan projektet rummes inden for lokalplanens generelle formål?	X		Hvis »nej«, angiv hvorfor:
25. Forudsætter projektet dispensation fra gældende bygge- og beskyttelseslinjer?		X	Hvis »ja« angiv hvilke:
26. Indebærer projektet behov for at begrænse anvendelsen af naboarealer?		X	
27. Vil projektet kunne udgøre en hindring for anvendelsen af udlagte råstofområder?		X	
28. Er projektet tænkt placeret indenfor kystnærhedszonen?		X	
Projektets placering	Ja	Nej	Tekst
29. Forudsætter projektet rydning af skov? (skov er et bevokset areal med træer, som danner eller indenfor et rimeligt tidsrum ville danne sluttet skov af højstammede træer, og arealet er større end ½ ha og mere end 20 m bredt.)		X	
30. Vil projektet være i strid med eller til hinder for realiseringen af en rejst fredningssag?		X	
31. Afstanden fra projektet i luftlinje til nærmeste beskyttede naturtype i henhold til naturbeskyttelseslovens § 3.			0 m (nabomatrikel) Naturtype: mose
32. Er der forekomst af beskyttede arter og i givet fald hvilke?		X	

33. Afstanden fra projektet i luftlinje til nærmeste fredede område.			1,5 km mod øst
34. Afstanden fra projektet i luftlinje til nærmeste internationale naturbeskyttelsesområde (Natura 2000-områder, habitatområder, fuglebeskyttelsesområder og Ramsarområder).			1,6 km mod øst
35. Vil projektet medføre påvirkninger af overfladevand eller grundvand, f.eks. i form af udledninger til eller fysiske ændringer af vandområder eller grundvandsforekomster?		X	Hvis »ja« angives hvilken påvirkning, der er tale om.
36. Er projektet placeret i et område med særlige drikkevandinteresser?		X	
37. Er projektet placeret i et område med registreret jordforurening?		X	
38. Er projektet placeret i et område, der i kommuneplanen er udpeget som område med risiko for oversvømmelse.		X	
39. Er projektet placeret i et område, der, jf. oversvømmelsesloven, er udpeget som risikoområde for oversvømmelse?		X	
Projektets placering	Ja	Nej	Tekst
40. Er der andre lignende anlæg eller aktiviteter i området, der sammen med det ansøgte må forventes at kunne medføre en øget samlet påvirkning af miljøet (Kumulative forhold)?		X	
41. Vil den forventede miljøpåvirkning kunne berøre nabolande?		X	
42. En beskrivelse af de tilpasninger, ansøger har foretaget af projektet inden ansøgningen blev indsendt og de påtænkte foranstaltninger med henblik på at undgå, forebygge, begrænse eller kompensere for væsentlige skadelige virkninger for miljøet?			<p>Etablering af jorddepotet (mellemdpot) sker ved: Afrømning af muld på arealet (oplægges i miler langs Hjørring Landevej).</p> <ul style="list-style-type: none"> • Der udtages 6 jordprøver fra den "intakte" overflade til analyse for indhold af miljøfremmede stoffer (hver jordprøve sammenblandes af 5 nedstik), som dokumentation fra før mellemdpotet etableres. • Udlægning af 50 cm sand og derefter udlægning af 20 cm stabilgrus (SG) • Efter at anlægsarbejdet er gennemført (i år 2026) skal arbejdspladsen sløjfes og arealerne genetableres til samme niveau/standard som inden at arbejderne blev påbegyndt. • Det oprindelige udlagte stabilgrus på mellemdpotet, afgraves og genindbygges i vejassen under den sidste etape af separatkloakeringsprojektet i Vestbjerg. • Der udtages 6 jordprøver fra overfladen af det udlagte sandlag til analyse for indhold af miljøfremmede stoffer (hver jordprøve sammenblandes af 5 nedstik), som dokumentation efter mellemdpotet er rømmet for jord. <p>Ovenstående tiltag skal sikre mod sammenblanding med jord under mellemdpotet.</p>

43. Undertegnede erklærer herved på tro og love rigtigheden af ovenstående oplysninger.

Dato: 29. september 2023 Bygherre/anmelder: Jakob Overgaard Larsen

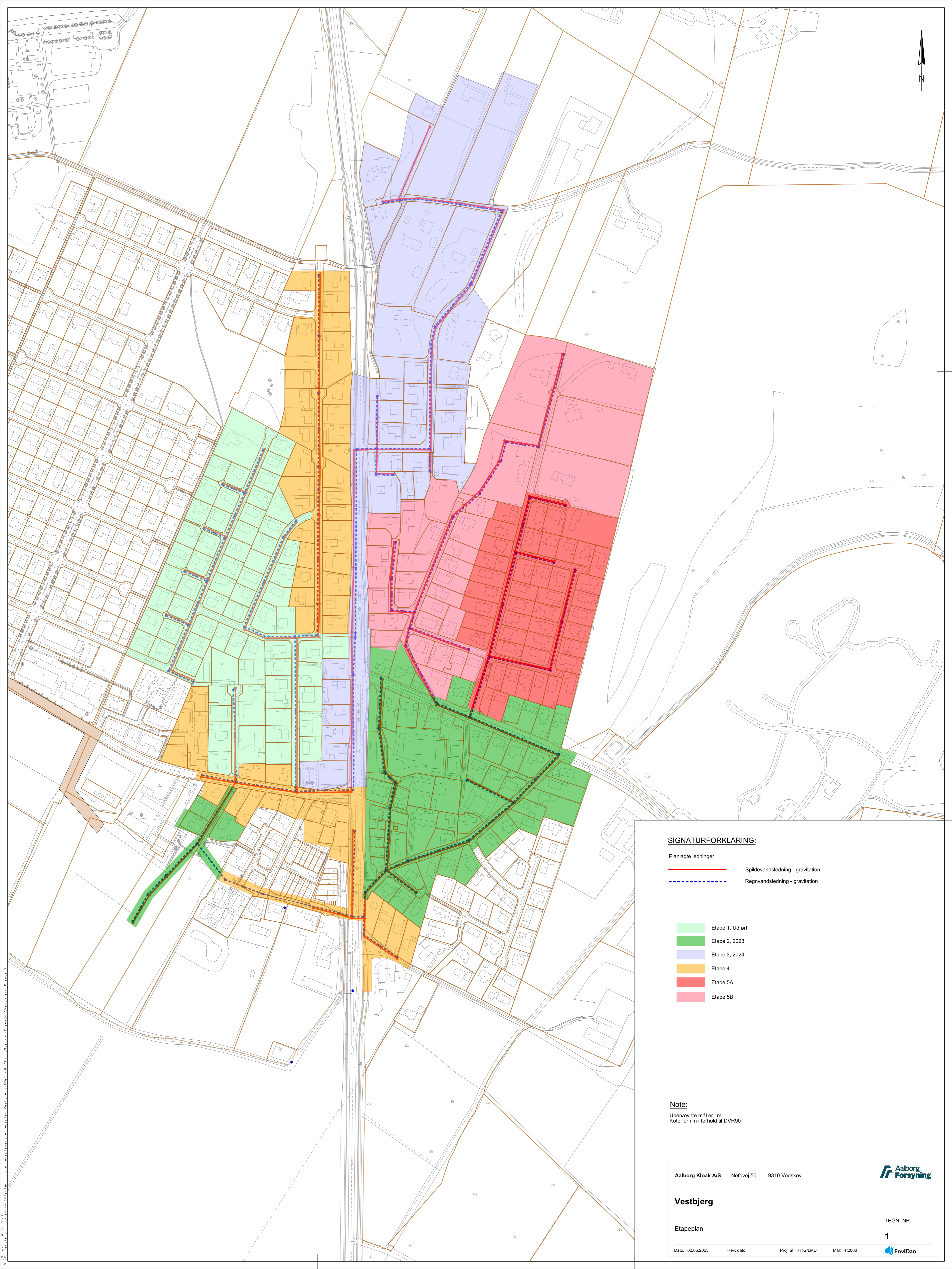
Vejledning

Skemaet udfyldes af bygherren eller dennes rådgiver baseret på bygherrens viden om eget projekt sammenholdt med de oplysninger og vejledninger, der henvises til i skemaet. Det forudsættes således, at bygherren eller dennes rådgiver er fortrolig med den miljølovgivning, som projektet omfattes af. Bygherren skal ikke gennem præcise beregninger angive projektets

forventede påvirkninger men alene tage stilling til overholdelsen af vejledende grænseværdier og angivne miljøforhold baseret på de oplysninger, der kan hentes på offentlige hjemmesider.



Farverne »rød/gul/grøn« angiver, hvorvidt det pågældende tema kan antages at kunne medføre, at projektet vurderes at kunne påvirke miljøet væsentligt og dermed være VVM-pligtigt. »Rød« angiver en stor sandsynlighed for VVM-pligt og »grøn« en minimal sandsynlighed for VVM-pligt. Hvis feltet er sort, kan spørgsmålet ikke besvares med ja eller nej. VVM-pligten afgøres dog af VVM-myndigheden. I de fleste tilfælde vil kommunen være VVM-myndighed.

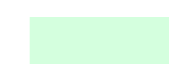





Bygherres eller dennes rådgivers udfyldelse af skemaet er omfattet af straffelovens § 161 om strafansvar ved afgivelse af urigtige oplysninger til en offentlig myndighed.



SIGNATURFORKLARING:

Planlagte ledninger

-  Spildevandsledning - gravitation
-  Regnvandsledning - gravitation

-  Etape 1, Udført
-  Etape 2, 2023
-  Etape 3, 2024
-  Etape 4
-  Etape 5A
-  Etape 5B

Note:

Ubenaevnte mål er i m
Koter er i m i forhold til DVR90

Aalborg Kloak A/S Nefovej 50 9310 Vodskov



Vestbjerg

Etapeplan

TEGN. NR.:

1

Dato: 02.05.2023

Rev. dato:

Proj. af: FRGLMU

Mål: 1:2000



BRUGSRETSAFTALE vedrørende arbejdspladsindretning, herunder oplag for jorddepot

1. Parterne:

Mellem

Aalborg Kloak A/S
CVR.nr. 32651798
Nefovej 50
9310 Vodskov

og

Niels-Peter Honore Østergaard og
Gerda Østergaard
Tingvej 22
9380 Vestbjerg

Forpagter af arealet:
Torben Lauridsen
Vang Mark 72
9380 Vestbjerg

(herefter samlet benævnt "Grundejer")

er der d.d. indgået følgende **midlertidig brugsretsafale** vedrørende Aalborg Kloak A/S' brug af arealer i forbindelse med Aalborg Kloak A/S' separatkloakering af Vestbjerg.

2. Arealet og brugsrettens omfang:

Arealet, hvortil der gives brugsret, er beliggende på matr.nr. 24i Melsted By, Sulsted, beliggende øst for Hjørring Landevej med adgangsforhold via Hjørring Landevej ved overkørsel i det sydvestlige hjørne, jf. det på vedlagte kort skraveret område i henhold til aftalens bilag 1.

Matr.nr. 24i Melsted By, Sulsted udgør ifølge tingbogen 28.625 m², heraf vej 0 m², hvoraf Aalborg Kloak A/S får råderet/brugsret på ca. 10.000 m² i henhold til skravereret område på kort, jf. bilag 1.

Aalborg Kloak A/S har endvidere midlertidig kørende adgang til arbejdsarealerne ad arealets eksisterende overkørsel fra Hjørring Landevej. Aalborg Kloak A/S er selv ansvarlig for at skaffe en evt. overkørselstilladelse fra vejmyndigheden.

3. Betingelser og brug af arealet:

Aftalen omfatter alene det på vedlagte kort, jf. bilag 1 markerede areal, som er brugeren, Aalborg Kloak A/S' arbejdspladsindretning og oplag for jorddepot for området.

Brugeren, Aalborg Kloak A/S er på ingen måde berettiget til at afstå eller fremleje brugsretten til andre.

Ved aftalens ophør skal arealerne reetableres, således at arealerne så vidt muligt afleveres i samme stand, som de var, inden Aalborg Kloak A/S indrettede arbejdsplads og oplag for jorddepot på det omtalte areal, ligesom affald fra kloakarbejdet skal fjernes, således at arealet afleveres planeret og grubet og er i ren og ryddeliggjort stand.

4. Ikrafttræden og opsigelse:

Brugsretten og råderetten gives for 4 år og træder i kraft den 1. januar 2023 og løber til den 31. december 2026, hvorefter den ophører uden yderligere varsel.

Nærværende brugsretsaf tale kan ikke i den aftalte periode opsiges af Grundejer. Bruger, Aalborg Kloak A/S kan opsigte aftalen med 6 måneders varsel til en 1. januar, under forudsætning af, at grunden reetableres.

Såfremt Aalborg Kloak A/S ønsker aftalen forlænget, skal Aalborg Kloak A/S i god tid inden aftalens udløb tage kontakt til Grundejer med henblik på aftale om forlængelse af brugsretten ved dele af arealerne.

5. Vederlag:

Det er mellem parterne aftalt, at der betales et vederlag for brugsretten.

Vederlaget indeholder kompensation for brug af arealet i 4 år jf. taksterne i Landsaftalen for Vand- og Spildevandsanlæg i landbrugsjord (grundbeløb, afgrødetab og strukturskade). Der er ligeledes indregnet hektarstøtte og økologistøtte i kompensationen, samt udlægning af nyt udlæg i hektarstøtteordningen, når lejeperioden er afsluttet.

6. Tvister:

Såfremt der måtte opstå tvister omkring brugsretten, er det mellem parterne aftalt, at der sker en dialog med henblik på løsning af tvisten i mindelighed.

Aftalen, dens indgåelse, gyldighed, fortolkning og opfyldelse er i øvrigt i enhver henseende undergivet dansk ret.

7. Underskrifter

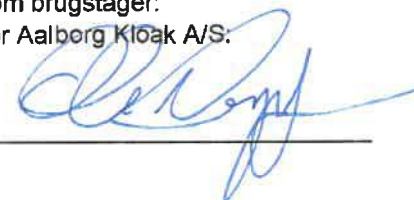
VESTBYERG den 17 2022

Nørresundby, den 17 2022


Som brugsgiver:

Som brugstager:
For Aalborg Kloak A/S:

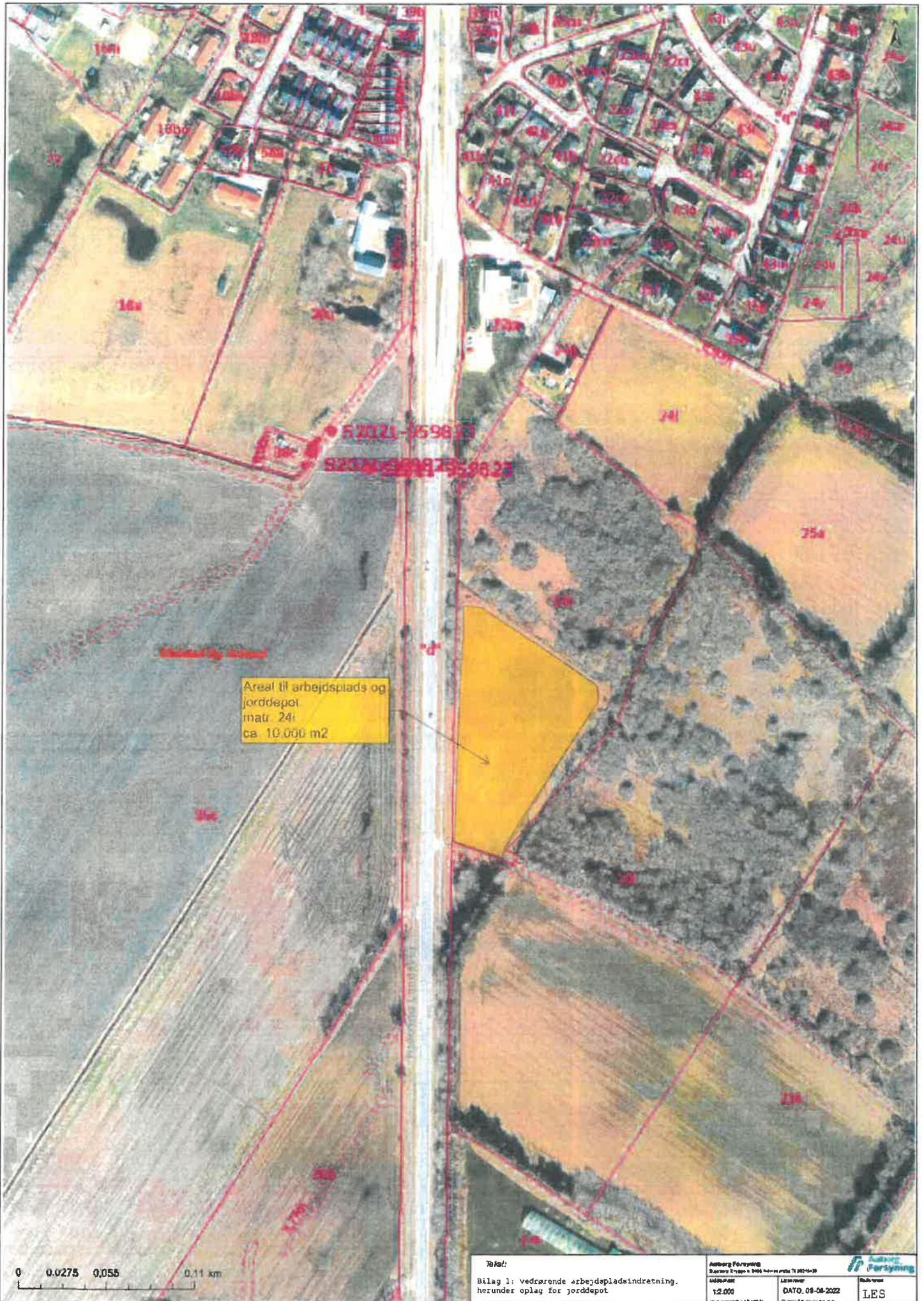

Niels-Peter Honore Østergaard




Gerda Østergaard


Torben Lauridsen

Bilag 1: Kort over brugsretten.



Spildevandsledning, hvor husspildevand fra skurby afledes til.





AALBORG KLOAK A/S
Nefovej 50
9310 Vodskov

Klima og Miljø
KM Jord
Stigsborg Brygge 5
9400 Nørresundby
+4531964487

Sagsnr.: 2023-047251
Dok.nr.: 2023-047251-8

Mandag 9-15
Tirsdag 9-15
Onsdag 9-15
Torsdag 9-15
Fredag 9-14

03.11.2023

Undtagelse fra dokumentationskravene efter § 14 i Jordflytningsbekendtgørelsen for jord fra visse offentlige veje samt private fællesveje i Vestbjerg i forbindelse med separatkloakering

Sagsbeskrivelse

Aalborg Kommune, Klima og Miljø har undtaget jord fra en række offentlige samt private fællesveje beliggende i Vestbjerg, 9380 Vestbjerg fra jordflytningsbekendtgørelsens dokumentationskrav.

De respektive vejarealer er følgende:

- Tines Vej: 7000ø, 7000q, 7000e, 55b, 20cx, 39o
- Tingvej: 7000e, 22cn, 55a, 20cæ
- Mølbjergvej, Møllehusvej, Slugten: 7000m,
- Egelundsvej, 7000g
- Hjørring Landevej: 7000d
- Valmuevej: 7000y
- Bakkelyvej: 7000l
- Mejlstedvej: 7000c
- Vestbjerggårdvej: 7000r, 61b, 58e 18bs, 18bo
- Irene Holms Vej: 22cx
- Niels Lyhnes Vej: 16m

Ejerlavet for ovennævnte vejlietraer og matrikelnumre er alle Melsted By, Sulsted.

Undtagelsen er baseret på resultatet af et stort antal jordanalyser fra offentlige veje i kommunen generelt, en jordforureningsundersøgelse udført i hhv. august 2022 og september 2023, samt det konkrete områdes miljøhistorik. På det grundlag vurderer Aalborg Kommune, Klima og Miljø, at jorden fra ovennævnte vejarealer kan kategoriseres som kategori 2 jord (lettere forurenede jord).

Region Nordjylland har den 3. januar 2018 meddelt, at den systematiske kortlægning efter jordforureningsloven for Aalborg Kommune er gennemført.

Undtagelsen indebærer, at fyldjord fra ovennævnte offentlige veje ved anmeldelse, uden nærmere analyse, kan flyttes som kategori 2 jord (lettere forurenede jord).

Undtagelsen er meddelt i henhold til § 14, stk. 1 i Bekendtgørelse nr. 1452 af 7. december 2015 om anmeldelse og dokumentation i forbindelse med flytning af jord (Jordflytningsbekendtgørelsen).

Ændringen vil blive tilføjet Aalborg Kommunes Jordregulativ i Bilag 2 – ”Analysefrie områder inden for områdeklassificeringen” og vil træde i kraft 4 uger efter den 3. november 2023. Undtagelsen fra dokumentationskravet vil være gældende frem til udgangen af 2026 eller frem til en eventuel ændring af områdets anvendelse til andet end offentlig vej.

[Ovennævnte analysefrie områder kan fremsøges på Danmarks Miljøportal.](#)

Ændringen af jordregulativet er bemyndiget af rådmanden for Klima og Miljø, som er delegeret ud til teamleder for KM Jord: Louise Raaschou Andersen.

Venlig hilsen

Team Jord

Klima og Miljø

Sagsbehandler:

Tao Sun

Tlf. 3196 4487

Godkendt af:

Louise Raaschou Andersen

03-11-2023

Dato

Kopi til:

EnviDan v. Jakob O. Larsen: jov@envidan.dk.

Du kan altid kontakte Aalborg Kommune sikkert på www.aalborg.dk/kontakt eller via Digital Post på www.borger.dk. Har du brug for hjælp til Digital Post, kan du ringe til Den Digitale Hotline på 7020 0000. Læs om dine rettigheder og hvordan vi behandler personoplysninger på www.aalborg.dk/gdpr.

Screening af etablering af mellemdepot jord på Hjørring
Lndevej 70, 9380 Vestbjerg (Miljøvurdering)

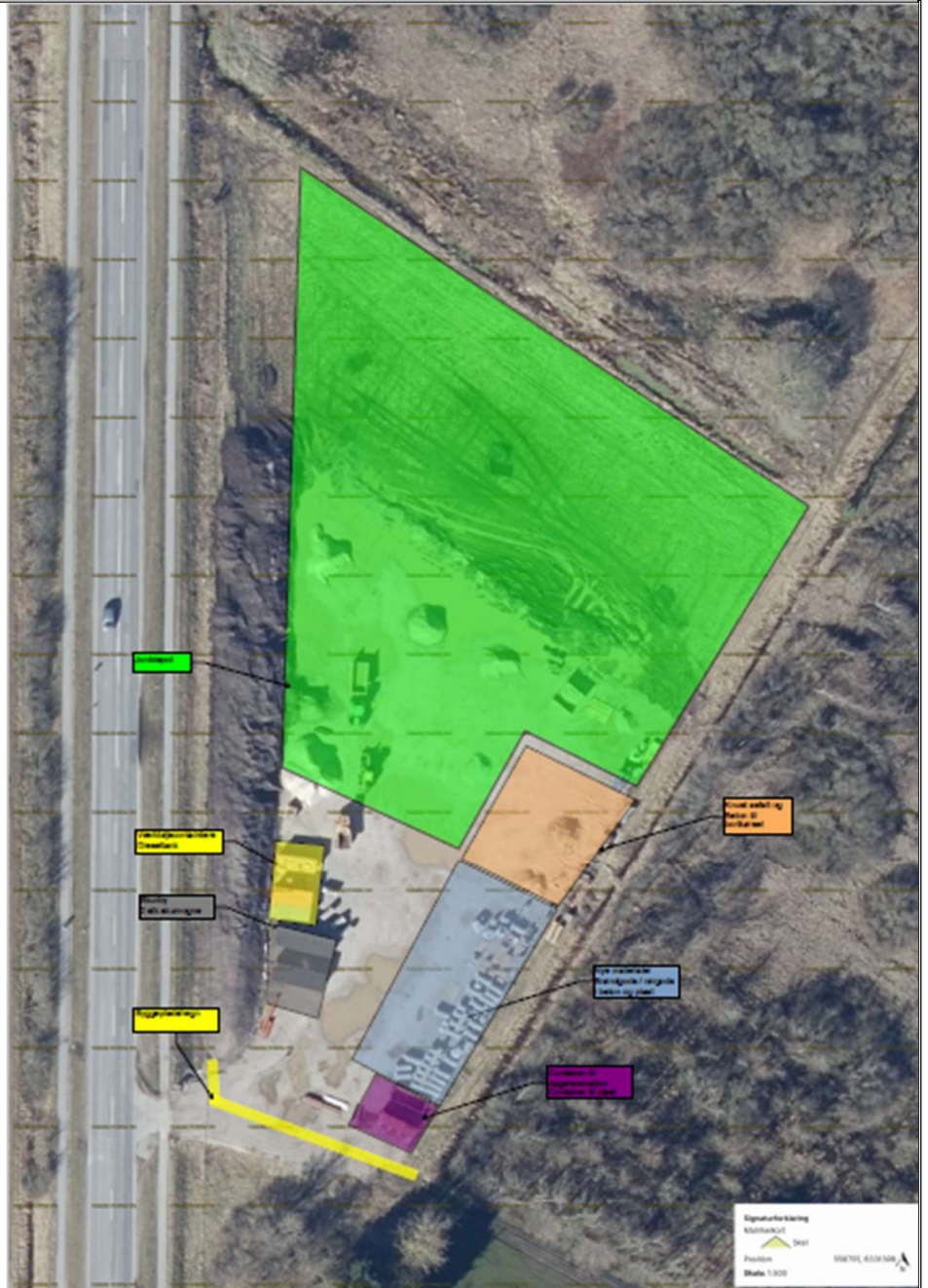
Screeningen er foretaget i henhold til Miljøvurderingsloven. Screeningen er foretaget i henhold til § 21 og bilag 6 i loven. Dette bilag fastlægger kriterier, som skal anvendes i vurderingen af, om projektet kan få en væsentlig virkning på miljøet og at der dermed skal udarbejdes en miljøkonsekvensrapport (VVM). De følgende afsnit er opbygget i overensstemmelse med strukturen i bilag 6 om:

- 1) Projektets karakteristika.
- 2) Projektets placering.
- 3) Arten af og kendetegn ved den potentielle indvirkning på miljøet.

Myndighed	Aalborg Kommune
Basis oplysninger	Tekst
Projektbeskrivelse – jf. ansøgning:	<p>Bygherre har indgået aftale med lodsejere og forpagter om at anvende del af et markareal til arbejdsplads og mellemdepot. Arealet er ca. 10.000 m², hvoraf ca. 1.500 m² udgør areal til arbejdsplads.</p> <p>Arealet til midlertidig jorddeponering er placeret på matr.nr. 24i Melsted By, Sulsted. Arealet er beliggende i landzone. Arealet er ikke kortlagt i henhold til jordforureningsloven og heller ikke omfattet af områdeklassificering.</p> <p>Mellemdepotet vil blive afskærmet med opsætning af hegn mod markarealer mod nord, syd og øst. Mod vest vil der blive afskærmet med jordmiler i form af afrømmet muld.</p> <p>Entreprenøren skal løbende i forbindelse med anlægsarbejdet sikre jorddepotet mod støvdannelse ved overrisling i tørre perioder eller anden afdækning.</p> <p>Entreprenørens jordhåndtering bliver løbende kontrolleret ved de anlægstekniske tilsyn og vil indgå som et fast punkt i forbindelse med byggemøder.</p> <p>Arbejdspladsen anvendes til skurplads, materialeoplag, parkering og jorddepot (mellemdepot).</p> <p>Mellemdepotet vurderes at udgøre ca. 8.500 m².</p> <p>Etablering af jorddepotet (mellemdepot) sker ved:</p> <ul style="list-style-type: none">- Afrømning af muld på arealet (oplægges i miler langs Hjørring Landevej).- Der udtages 6 jordprøver fra den "intakte" overflade til analyse for indhold af miljøfremmede stoffer (hver jordprøve sammenblandes af 5 nedstik), som dokumentation fra før mellemdepotet etableres.- Udlægning af 50 cm sand og derefter udlægning af 20 cm stabilgrus (SG)- Efter at anlægsarbejdet er gennemført (i år 2026) skal arbejdspladsen sløjfes og arealerne genetableres til samme niveau/standard som inden at arbejderne blev påbegyndt.- Det oprindelige udlagte stabilgrus på mellemdepotet, afgraves og genindbygges i vejaksen under den sidste etape af separat kloakeringsprojektet i Vestbjerg.

	<p>- Der udtages 6 jordprøver fra overfladen af det udlagte sandlag til analyse for indhold af miljøfremmede stoffer (hver jordprøve sammenblendes af 5 nedstik), som dokumentation efter mellemdepotet er rømmet for jord.</p> <p>Ovenstående tiltag skal sikre mod sammenblanding med jord under mellemdepotet.</p>
<p>Navn og adresse på bygherre:</p>	<p>Aalborg Forsyning, Kloak Nefovej 50, 9310 Vodskov</p>
<p>Bygherres kontaktperson og telefon nr:</p>	<p>Aalborg Forsyning, Kloak Nefovej 50, 9310 Vodskov Jens Christian Højen Tlf. 4173 9289</p> <p>e-mail: jens.hoejen@aalborgforsyning.dk</p>
<p>Projektets placering:</p>	<p>Hjørring Landevej 70, 9380 Vestbjerg</p>
<p>Projektet berører følgende kommuner:</p>	<p>Aalborg Kommune</p>
<p>Oversigtskort i målestok:</p>	 <p>Målestok 1:50000</p>

Kortbilag i målestok:



Målestok 1:5.000

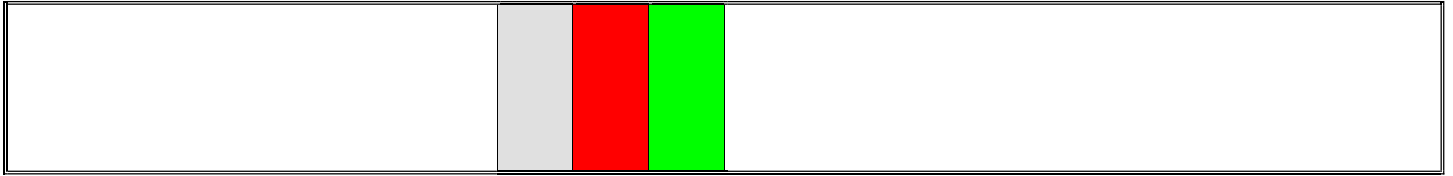
Forholdet til reglerne om miljøvurdering (VVM – konkret projekt)	Ja	Nej	
Anlægget er opført på bilag 1 i Miljøvurderingsloven		X	Hvis ja, obligatorisk pligt om en miljøkonsekvensvurderingsrapport – nr. og navn fra bilag 1) XXXXX
Anlægget er opført på bilag 2 i Miljøvurderingsloven	X		Punkt nr. på bilag 2: Punkt 11 ANDRE PROJEKTER b) Anlæg til bortskaffelse af affald (projekter, som ikke er omfattet af bilag 1)

Vurderes det, at anlægget kan få indvirkning på miljøet med hensyn til følgende kriterier:

1. Anlæggets karakteristika:	Ikke relevant	Ja	Nej	Vurdering
Hele projektets dimensioner og udformning:				
1.1 Arealbehovet i ha:		X		Ca. 10.000 m ² i en 3-årig periode
1.2 Er der andre ejere end Bygherre?		X		Niels-Peter Honore Østergaard og Gerda Østergaard Tingvej 22, 9380 Vestbjerg
1.3 Det bebyggede areal i m ² og bygningsmasse i m ³ :	X			Der opføres ikke bebyggelse på matriklen. Der opstilles skurby i forbindelse med arbejdspladsen.
1.4 Anlæggets maksimale bygningshøjde i m:	X			
1.5 Kumulation med andre eksisterende og/eller godkendte projekter:			X	
Brugen af naturressourcer, særlig jordarealer, jordbund, vand og biodiversitet:				
1.6 Anlæggets kapacitet for så vidt angår flow og opbevaring af: - Råstoffer – type og mængde: - Mellemprodukter – type og mængde: - Færdigvarer – type og mængde:		X		Sand: 4.250 m ³ Stabilgrus: 1.700 m ³ Mellempøni jord, miler: 5.000 m ³
1.7 Anlæggets behov for råstoffer – type og mængde i både anlægs- og driftsfase:		X		Sand: 4.250 m ³ Stabilgrus: 1.700 m ³
1.8 Behov for vand – kvalitet og mængde både i anlægs- og driftsfase:			X	
1.9 Forudsætter anlægget etablering af yderligere vandforsyningskapacitet:			X	
1.10 Forudsætter anlægget inddragelse af jordarealer:		X		Ca. 10.000 m ³ markareal
1.11 Forventes anlægget af påvirke biodiversiteten:			X	
Affaldsproduktion:				
1.12 Affaldstype og mængder, som følge af anlægget i både drift- og anlægsfasen: - Farligt affald: - Andet affald: - Spildevand:		X		Lettere forurenede jord: 7.300 tons Opbrudt asfalt: 100 tons PVC rør: 0,5 tons Betonrør: 100 tons Der er kun sanitært spildevand fra skurvogne, som ledes til spildevandsstik.

1.13 Kræver bortskaffelse af affald og spildevand ændringer af bestående ordninger:			X	
Forurening og gener:				
1.14 Overskrides de vejledende grænseværdier for støj:			X	
1.15 Overskrides de vejledende grænseværdier for luftforurening:			X	
1.16 Vil anlægget give anledning til vibrationsgener:			X	
1.17 Vil anlægget give anledning til støvgener:			X	
1.18 Vil anlægget give anledning til lugtgener:			X	
1.19 Vil anlægget give anledning til lysgener:			X	
Risiko for større ulykker og/eller katastrofer, som er relevante for det pågældende projekt, herunder sådanne som forårsages af klimaændringer, i overensstemmelse med videnskabelig viden:				
1.20 Må anlægget forventes at udgøre en særlig risiko for uheld og/eller katastrofer forårsages af klimaændringer:			X	
1.21 Risiko for menneskers sundhed (fx som følge af vand- eller luftforurening):			X	
2. Projektets placering				
Den eksisterende og godkendte arealanvendelse:				
2.1 Forudsætter anlægget ændring af den eksisterende arealanvendelse:		X		Arealet ændres fra markareal til midlertidigt jorddepot og arbejdsplads.
2.2 Forudsætter anlægget ændring af en eksisterende lokalplan for området:			X	
2.3 Forudsætter anlægget ændring af kommuneplanen:			X	
Naturresourcernes relative rigdom, forekomst m.m.:				
2.4 Vil anlægget udgøre en hindring for fremtidig anvendelse af områdets jordbund, jordarealer, vand og biodiversitet, regenereringskapacitet i området og dettes undergrund, herunder grundvand og grundvandssænkning m.m.:			X	
Det naturlige miljøes bæreevne:				
2.5 Indebærer anlægget en mulig påvirkning af vådområder, områder langs bredder, flodmundinger:			X	
2.6 Kystområder og havmiljøet:			X	
2.7 Bjerg og skovområder og forudsætter anlægget rydning af skov:			X	
2.8 Vil anlægget være i strid med eller til hinder for etableringen af naturreservater eller naturparker:			X	

<p>2.9 Kan anlægget påvirke registrerede, beskyttede eller fredede områder:</p> <p>Nationalt:</p> <ul style="list-style-type: none"> - Fredede områder - Beskyttede naturtyper - Byggelinjer <p>Kan anlægget påvirke rødlistede arter.</p> <p>Internationalt:</p> <ul style="list-style-type: none"> - Natura 2000-område - Bilag IV arter 			X	<p>Projektet ligger 330 m henholdsvis øst og vest fra skovbyggelinje og 600 m sydøst for fredskov.</p> <p>Projektet grænser mod nord op mod NBL §3 mose. Der er i landzonetilladelsen stillet krav om, at jorddepotet skal anlægges min. 5 meter fra mosen.</p> <p>Projektet ligger ca. 1,6 km fra nærmeste Natura 2000 område.</p>
<p>2.10 Områder hvor det ikke er lykkedes at opfylde miljøkvalitetsnormer fastsat i EU-lovgivningen:</p> <ul style="list-style-type: none"> - Overfladevand: - Grundvand: - Naturområder: - Boligområder (støj/lys og Luft): 			X	
<p>2.11 Tænkes anlægget etableret i et tæt befolket område:</p>			X	
<p>2.12 Kan anlægget påvirke vigtige landskabstræk:– historiske, kulturelle, arkæologiske, æstetiske eller geologiske:</p>			X	
<p>2.13 Er anlægget tænkt placeret indenfor:</p> <ul style="list-style-type: none"> - Kystnærhedszonen - Den kystnære del af byzonen 			X	
<p>Vurderes det fortsat - jf. ja'erne i besvarelserne under punkt 1 og 2 ovenfor - at projektet forventes at kunne få væsentlig indvirkning på miljøet i relation til:</p>				
<p>3.Arten af og kendetegn ved den potentielle indvirkning på miljøet</p>				
<p>3.1 Indvirkningens størrelsesorden og rummelige udstrækning fx geografisk område og antallet af personer, der forventes berørt:</p>			X	
<p>3.2 Indvirkningens art:</p>			X	
<p>3.3 Indvirkningens grænseoverskridende karakter:</p>			X	
<p>3.4 Indvirkningens intensitet og kompleksitet:</p>			X	
<p>3.5 Indvirkningens sandsynlighed:</p>			X	
<p>3.6 Indvirkningens forventede indtræden, varighed, hyppighed og reversibilitet:</p>			X	
<p>3.7 Kumulation af projektets indvirkninger med indvirkninger af andre eksisterende og/eller godkendte projekter:</p>			X	
<p>3.8 Muligheden for reelt at begrænse indvirkningerne:</p>			X	
<p>Konklusion</p>				
<p>Giver resultatet af screeningen anledning til at antage, at det ansøgte projekt vil kunne påvirke miljøet væsentligt, således at der skal udarbejdes en miljøvurderingskonsekvensrapport:</p>			X	



Som grundlag for ovenstående screening er følgende materiale benyttet:

- Danmarks miljøportal
- Ansøgningsskema, jf. Bekendtgørelse nr. 1376 af 21. juni 2021 om miljøvurderingen af planer og programmer og af konkrete projekter (VVM).



Aalborg Forsyning, Kloak

Klima og Miljø
KM Erhvervsaffald
Stigsborg Brygge 5
9400 Nørresundby

Sagsnr.: 2023-049189
Dok.nr.: 2023-049189-54

Mandag	9-15
Tirsdag	9-15
Onsdag	9-15
Torsdag	9-15
Fredag	9-14

29.01.2024

Afgørelse om at der ikke skal udarbejdes en miljøkonsekvensrapport (VVM) for mellemdepot jord, Hjørring Landevej 70, 9380 Vestbjerg

Aalborg Kommune, Klima og Miljø har den 30. maj 2023 modtaget jeres ansøgning vedrørende miljøgodkendelse til midlertidigt mellemdepot af jord fra et kloakeringsprojekt i Vestbjerg med supplerende oplysninger af 13. oktober 2023. Mellemdetotet skal etableres på Hjørring Landevej 70, 9380 Vestbjerg. Der er tale om en tidsbegrænset miljøgodkendelse med udløb den 31. december 2026.

Ansøgningen er fremsendt i henhold til § 18 i Lov om miljøvurdering af planer og programmer og af konkrete projekter (VVM), LBK nr. 4 af 3. januar 2023.

Projektet er omfattet af lovens bilag 2, punkt 11 b) Andre projekter: Anlæg til bortskaffelse af affald.

Afgørelse

Kommunen har på baggrund af ansøgningen og en screening vurderet, at projektet ikke må antages at kunne få en væsentlig indvirkning på miljøet, og der skal derfor ikke udarbejdes en miljøkonsekvensrapport. Afgørelsen er truffet efter lovens § 21.

./.

Begrundelsen for screeningsafgørelsen kan ses her i brevet og i vedlagte screeningskema.

Afgørelsen vil blive offentliggjort 29. januar 2024 under 'Lovpligtige annoncer' på kommunens hjemmeside www.aalborg.dk/annoncer

Baggrund

Aalborg Forsyning, Kloak skal til at gennemføre et separatkloakeringsprojekt i Vestbjerg. Projektet er delt op i 6 etaper. Etape 1 er afsluttet og etape 2 afsluttes i 2023. Sidste etape forventes afsluttet i december 2026.

I forbindelse med anlægsarbejdet skal der etableres et areal, der skal anvendes som mellemdepot for den opgravede jord samt en arbejdsplads til skurby, materialeoplag, parkering mm. Der er indgået en brugsretsaf tale til markareal på Hjørring Landevej 70, 9380 Vestbjerg, matr.nr. 24i, Melsted by, Melsted. Arealet er beliggende i landzone og udgør ca. 10.000 m², hvoraf ca. 1.500 m² udgør areal til arbejdsplads.



Anlægsarbejdet udføres mandag til fredag fra 07.00 – 18.00. Der er således ikke aktiviteter på pladsen i weekenderne og helligdage). Håndtering af den opgravede jord samt til- og frakørsel, er projektets væsentligste miljøproblemer. På denne baggrund er der i virksomhedens miljøgodkendelse fastsat vilkår om disse aktiviteter, så anlægsarbejdet ikke giver anledning til væsentlige, negative miljøpåvirkninger ift. støv og støj i området.

Arealet, som ønskes anvendt til det ansøgte formål, er beliggende i landzone. Aalborg Kommune har meddelt en midlertidig landzonetilladelse af 5. december 2023 til projektet. Landzonetilladelsen udløber den 31. december 2026.

Arealet er ikke beliggende i et sårbart område i forhold til drikkevands- og naturinteresser. Arealet grænser dog mod nord og øst op mod beskyttet mose efter naturbeskyttelseslovens § 3. For at undgå risiko for ændring af tilstanden for §3 beskyttet natur skal arbejdsplads og jorddepotet anlægges minimum 5 meter fra beskyttet natur.

Der er 1,6 km til nærmeste Natura-2000 habitatområde Hammer Bakker og 200 m til nærmeste bilag IV art "butsnudet frø".

Sammenfatning og konklusion

Kommunen har på baggrund af ansøgningen og en screening vurderet, at projektet ikke må antages at kunne få en væsentlig indvirkning på miljøet, og der skal derfor ikke udarbejdes en miljøkonsekvensrapport. Afgørelsen er truffet efter lovens § 21. Kommunen vurderer samlet set, at anlægget ikke vil medføre sådanne påvirkninger af omgivelserne, at der skal udarbejdes en miljøvurderingsrapport. Kommunen lægger i sin vurdering vægt på, at det er sandsynliggjort, at mellemd Depotet og aktiviteterne tilknyttet pladsen vil kunne overholde vilkårene i miljøgodkendelsen, så der ikke vil være væsentlige miljøpåvirkninger fra aktiviteterne.

Funktionel opdeling

For at forebygge interessekonflikter stiller lov om miljøvurdering af planer og programmer krav til en funktionel opdeling mellem bygherrefunktionen og myndighedsfunktionen i de tilfælde, hvor Aalborg Kommune varetager begge opgaver. I hvert enkelt tilfælde vurderer de involverede parter i Aalborg Kommune derfor, hvorledes denne opdeling i praksis kan ske, under hensyntagen til de nødvendige kompetencer på begge områder.

I denne sag er Aalborg Forsyning, Kloak bygherre og står som afsender af ansøgningen. Forvaltningen for Klima og Miljø har udpeget en screeningsansvarlig medarbejder, som har et kendskab til den aktuelle projekttype, men som ikke tidligere har været involveret i arbejdet med det konkrete projekt, og som er placeret under en anden afdelingsleder end bygherrefunktionen. Herved

anser Aalborg Kommune kravene i §40 for at være opfyldt.

Øvrige bemærkninger

Screeningsafgørelsen er ikke en tilladelse, men alene en afgørelse om, at der ikke skal udarbejdes en miljøkonsekvensrapport, før projektet kan etableres. Gennemførelsen af projektet kan derfor forudsætte en tilladelse, godkendelse eller dispensation efter anden lovgivning.

Screeningen er gennemført med udgangspunkt i den fremsendte ansøgning med oversigtskort og bilag af 30. maj 2023 samt supplerende oplysninger af 13. oktober 2023.

Hvis projektet ændres, er I forpligtet til at anmelde den påtænkte ændring med henblik på at få afgjort, om ændringen udløser VVM-pligt.

Afgørelsen bortfalder, hvis den ikke er udnyttet inden 3 år efter, at den er meddelt eller ikke har været udnyttet i 3 på hinanden følgende år, jf. miljøvurderingslovens §39.

Klagevejledning

Kommunens afgørelse om, at der ikke skal udarbejdes en miljøkonsekvensrapport af projektet, kan påklages til Miljø- og Fødevarerklagenævnet. Klager skal være indsendt senest 4 uger efter den dato, hvor afgørelsen er offentliggjort (29. januar 2024). Det koster et gebyr at klage. Læs mere om klage regler og gebyrer på www.naevneneshus.dk

Hvad kan du klage over?

Du skal være klageberettiget for at kunne klage, dvs. have en væsentlig retlig interesse i sagens udfald. Derudover kan du kun klage over retlige spørgsmål.

Klageportalen

Du sender klagen til Miljø- og Fødevarerklagenævnet via Klageportalen. Efterfølgende kommunikation om klagen sker også gennem Klageportalen. Du kan finde Klageportalen via Miljø- og fødevarerklagenævnet på www.naevneneshus.dk

Hvis du er undtaget for digital selvbetjening og derfor ønsker at klage uden at bruge Klageportalen, skal du sende en begrundet anmodning til Aalborg Kommune, Klima og Miljø. Vi videresender herefter anmodningen til Miljø- og Fødevarerklagenævnet, som træffer afgørelse om, hvorvidt din anmodning kan imødekommes.

Søgsmål

Hvis du vil indbringe afgørelsen for domstolene, skal dette ske inden 6 måneder fra den dato, hvor afgørelsen er offentliggjort (29. januar 2024).

Venlig hilsen

Birgitte Weber Blicher

Du kan altid kontakte Aalborg Kommune sikkert på www.aalborg.dk/kontakt eller via Digital Post på www.borger.dk. Læs om dine rettigheder og hvordan vi behandler personoplysninger på www.aalborg.dk/gdpr.