



Fjernvarme Fyn Produktion A/S
Havnegade 120
5000 Odense C

Virksomheder
J.nr. MST-1270-02554
Ref. Carre / Chsch
Den 24. april 2019

Sendt digitalt til CVR 36474718

MILJØGODKENDELSE VILKÅRSÆNDRING

For:

Fjernvarme Fyn Produktion (FFP)

Adresse: Havnegade 120, 5000 Odense C
Matrikel nr.: 21b, Bågø Strand, Odense Jorder, ejerlav 2003864
CVR-nummer: 36474718
P-nummer: 1.020.396.403
Listepunkt nummer: 1.1. Forbrænding af brændsel i anlæg med en samlet nominel indfyret termisk effekt på 50 MW eller derover hvor brændsel er andet end kul og/eller orimulsion.
J. nummer: MST-1270-02554

Vilkårsændringen omfatter:

Ændring af vilkår for til- og frakørsel af biobrændsel til FFP Blok 8

Dato: 24. april 2019

Godkendt:

Carsten Reiter
Cand.Scient
22326911
Carre@mst.dk

Annonceres den 24. april 2019

Klagefristen udløber den 22. maj 2019

Søgsmålsfristen udløber den 24. oktober 2019

Godkendelsen bortfalder, hvis den ikke er udnyttet inden 5 år fra godkendelsens dato

Revurdering pågår ved godkendelsens ikrafttræden

På grundlag af oplysningerne i bilag A, Ansøgning om ophævelse af vilkår om regulering af transporten af halm til FFP Blok 8, godkender Miljøstyrelsen hermed ændring af vilkår for til- og frakørsel af biobrændsel til FFP Blok 8.

Miljøgodkendelsen meddeles i henhold til § 33, stk. 1, i miljøbeskyttelsesloven.

Godkendelsen gives på følgende vilkår, der som udgangspunkt er retsbeskyttede i en periode på 8 år fra godkendelsens dato.

Vilkårsændringen

Vilkår B11 i Revurdering af miljøgodkendelse af 18. december 2009, som ændret ved miljøgodkendelse af 3. feb. 2011, ændres fra:

”Transport til og fra anlægget kan ske på alle hverdage (mandag til fredag) kl. 07:00 – 21:00 samt på lørdage kl. 07:00 – 15:00.

På hverdage kan der i specielle midlertidige situationer (forårsaget af f.eks. tekniske svigt på anlægget eller forsinkelser på grund af vejret) transporteres halm til kl. 22.00. Alle tilfælde, hvor der transporteres halm efter kl. 21.00 skal indberettes til tilsynsmyndigheden sammen med en beskrivelse af årsagen. Hvis antallet af dage med transport efter kl. 21.00 væsentligt overskrider 12 dage pr. år, kan tilsynsmyndigheden fastsætte regler, som begrænser transport efter kl. 21.00.

Uden for disse tidspunkter kan transport til og fra anlægget ske i begrænset omfang i henhold til en plan, der forud er accepteret af tilsynsmyndigheden.”

til:

”Transport til og fra anlægget kan ske alle dage kl. 07:00 – 22:00.”

Vilkår B12 i Revurdering af miljøgodkendelse af 18. december 2009 ændres fra:

”Inden udgangen af et år skal den driftsansvarlige for anlægget forelægge tilsynsmyndigheden en plan for det efterfølgende år for den transport til og fra anlægget, der er nødvendig for at sikre drift i forbindelse med flere sammenhængende helligdage.”

til:

”Der skal føres digital registrering af transporter til FFP 8 med angivelse af dato og tid for hver enkelt transport med henblik på, at Fjernvarme Fyn over for tilsynsmyndigheden kan godtgøre, at støjbidraget fra transporterne til hver tid er signifikant under gældende vilkår for det samlede støjbidrag fra Fynsværket, jf. ansøgningen.

Registreringerne skal opbevares i 5 år og fremvises tilsynsmyndigheden på forlangende.”

Sagens oplysninger

Miljøstyrelsen har den 25. april 2018 modtaget Fjernvarme Fyns ansøgning om ophævelse af vilkår om regulering af transporten af biobrændsler til FFP Blok 8 via Byg og Miljø.

Fjernvarme Fyn ønsker friere rammer for optimering af samspillet imellem tilkørslen af biobrændsler og behovet for nødvendig lagerkapacitet for sikker drift døgnet 24 timer på alle ugens dage. For at nå dette mål, agter Fjernvarme Fyn at opsætte en støjskærm ved værket Port 4. Opsætningen af støjskærmen vil betyde, at støjbidraget fra transporten gennem Port 4 vil blive reduceret så meget, at det ikke længere er signifikant for værket samlede støjbidrag i omgivelserne, hvorved eksisterende vilkår i miljøgodkendelsen af FFP Blok 8, der omhandler transport til værket, kan ophæves.

Odense kommune har den 11. juni 2018 oplyst, at kommunen ingen bemærkninger har til det ansøgte.

Miljøteknisk vurdering

FFP 8 kan være i drift alle døgnet timer, alle årets dage. Tilkørsel med brændsel sker i dag normalt kun i dag- og aftentimer man-fredag 07:00-21:00 og lørdage 07:00-15:00. Efter forudgående accept fra tilsynsmyndigheden kan der endvidere foretages transporter ved sammenhængende perioder af helligdage eller ved særlige driftsomstændigheder.

Der ansøges i nærværende projekt om at opnå godkendelse til at køre brændsel til Blok 8 hele døgnet, alle ugens dage. Dette agter Fjernvarme Fyn at opnå ved at etablere en støjskærm ved port 4, som reducerer transportstøjen til et niveau, der er ubetydeligt for omgivelserne.

I ansøgningsmaterialet er der gjort rede for støjbidraget fra transporterne ved nærmeste kritiske kontrolpunkt i referencesituationen¹ (uden støjmur) og efter etablering af en 5 m høj lydabsorberende støjskærm ved port 4.

Støjberegningen har vist, at det vil være muligt med følgende antal transporter via port 4 og samtidig at holde sig under kriterieværdien, som er de vejledende grænseværdier minus 10 dB. Derved er støjbidraget reduceret så meget, at det er ikke-signifikant i forhold til det samlede støjbidrag fra værket, og dermed ubetydeligt for omgivelserne.

Tidsrum	Transporter (Antal)	Transporter/time (Antal)	Støjbidrag (kriterieværdi, dB)	Vejledende Værdi (dB)
Hverdage 07-18	95	8,6	35	45
Hverdage 18-22	11	2,8	30	40
Lørdag 07-14	60	8,6	35	45
Lørdag 14-22	22	2,8	30	40
Søndag 07-18	30	2,7	30	40
Søndag 18-22	11	2,8	30	40

Døgnfordeling af mulige antal transporter af biobrændsel til FFP hvor støjbidraget er 10 dB lavere end Miljøstyrelsens vejledende grænseværdier ved det mest kritiske kontrolpunkt P6 - Færgevej.

¹ Referencesituation svarende til seneste opdatering af støjmodellen, januar 2016

Beregningerne vist ovenfor har taget højde for fremtidige skærpelser af virksomhedens støjgrænser, så de bliver i overensstemmelse med Miljøstyrelsens vejledende grænseværdier².

Støjberegningen har samlet godtgjort, at med etablering af 5 m høj støjmur er det muligt at øge antallet af lastbiler via port 4 fra 363 pr uge til 653 pr uge og samtidig at holde sig 10 dB under vejledende grænseværdier ved det mest kritiske kontrolpunkt P6 - Færgevejen.

På baggrund af ovenstående er det Miljøstyrelsens vurdering at vilkår for til- og frakørsel af biobrændsel til FFP 8 kan ændres til at kunne ske alle ugens dage 07.00 – 22.00 uden nærmere angivet loft over antallet af transporter.

Virksomheden har ikke foretaget beregninger af støjbidrag for transporter af brændsel i natperioden 22.00-07.00 og godkendelsen omfatter derfor ikke natperioden.

Det er oplyst, at alle lastbiler til og fra FFP 8 registreres i virksomhedens vejesystem, og tilsynsmyndigheden kan derfor på ethvert tidspunkt via dataudtræk fra vejesystemet kontrollere, hvor mange lastbiler, der har tilkørt brændsel opgjort i forskellige tidsrum. Virksomheden kan på den måde overfor tilsynsmyndigheden dokumentere, at antal til- og frakørsler ligger inden for de beregningsmæssige forudsætninger og dermed godtgøre, at støjbidraget er ikke-signifikant i forhold til virksomhedens samlede støj.

Det faktiske antal af transporter ændres ikke som følge af nærværende ændring, og det ansøgte projekt ændrer ikke ved anlæggets indfyrede effekt eller procesforløb og har ingen konsekvenser for anlæggets øvrige miljøpåvirkninger.

Listepunkt

Hovedaktivitet 1.1. Forbrænding af brændsel i anlæg med en samlet nominel indfyret termisk effekt på 50 MW eller derover:

- a) Hvor brændslet er kul og/eller orimulsion.
- b) Hvor brændslet er andet end kul og/eller orimulsion.

BREF

Virksomheder, der forurener, skal ifølge miljøbeskyttelsesloven begrænse forureningen, så det svarer til de bedste tilgængelige teknikker. På engelsk "Best Available Techniques" eller BAT. EU beslutter miljøkravene til de europæiske virksomheder ud fra, hvad der kan opnås med BAT. Miljøkravene bliver formuleret som BAT- konklusioner og indgår i de såkaldte BREF-dokumenter, som står for "BAT reference documents". BREF-dokumenterne bliver revideret hvert 8. år, så nye teknikker kan blive del af lovgivningen.

BREF dokumenternes miljøkrav omfatter virksomhedernes udledninger og brug af ressourcer. BREF-dokumenterne er – jf. direktivet for industrielle emissioner ("[direktivet for industrielle emissioner](#)") (IED), som trådte i kraft i Danmark den 7. januar 2013 – bindende for virksomhederne, som får indarbejdet kravene i deres miljøgodkendelse. Virksomheder har pligt til at overholde de nye krav senest 4 år efter offentliggørelsen af BAT-konklusionerne.

² Fjernvarme Fyn har i dag lempede støjkrav i forhold til vejledende grænseværdier, jf. "Ændring af støvgrænse (vilkår C24) samt ændring af støjgrænser (vilkår F2 og F4), 13. juni 2016"

Revurdering

Revurdering påbegyndes når EU-kommissionen har offentliggjort en BAT-konklusion i EU-tidende, der vedrører virksomhedens hovedlistepunkt. FFP Blok 8 er omfattet af BAT-konklusionerne for store fyringsanlæg, som blev offentliggjort 17. august 2017.

Der er igangsat proces med revurdering af virksomhedens miljøgodkendelser, der skal være afsluttet senest 17. august 2021.

Miljøvurderingsloven

Miljøstyrelsen har den 25. april 2018 modtaget ansøgning fra Fjernvarme Fyn i henhold til § 18 i miljøvurderingsloven.

Projektet er omfattet af miljøvurderingslovens bilag 2 punkt 13. a) Ændringer eller udvidelser af projekter i bilag 1 eller nærværende bilag, som allerede er godkendt, er udført eller er ved at blive udført, når de kan have væsentlige skadelige indvirkninger på miljøet (ændring eller udvidelse, som ikke er omfattet af bilag 1).

Miljøstyrelsen har foretaget en screening af anlæggets virkning på miljøet, jf. lovens bilag 3, og der er den 24. april 2019 truffet særskilt afgørelse herom. Screeningen viser, at ændringerne ikke vil kunne registreres negativt i omgivelserne eller påvirke omgivelserne.

Habitatbekendtgørelsen

Projektet kan ikke påvirke Natura 2000 områder eller bilag IV arter, idet projektet hverken medfører depositioner, udledninger eller andre påvirkninger, der kan nå områderne eller påvirke arterne. For vurdering se afsnit 3.1.1.

Øvrige gældende godkendelser og påbud

Ud over denne godkendelse gælder følgende godkendelser og påbud for Fjernvarme Fyn Produktion A/S:

- Revurdering af miljøgodkendelser, 18. dec. 2009
- Ændring af tidspunkter for tilladt kørsel med halm til blok 8, 3. feb. 2011
- Etablering og drift af DeNOx anlæg (SCR) med tilhørende tank til ammoniakvand ved Fynsværkets Blok 8, 23. okt. 2013
- Emissionsgrænseværdier til luft og egenkontrol, 6. jan. 2014
- Ændring af vilkår om temperaturgrænse i Fynsværkets Blok 8, 1. maj 2014
- Ændrede tidsfrister som følge af Natur- og Miljøklagenævnets afgørelse af 23. september 2013, 11. juni 2014
- Udledning af kølevand fra Blok 7, 17. dec. 2015
- Ændring af støvgrænse (vilkår C24) samt ændring af støjgrænser (vilkår F2 og F4), 13. juni 2016
- Ændring af vilkår til overfladevand fra støjvold, 26. juli 2016
- Ændring af vilkår om afrapportering af egenkontrol, 29. juli 2016
- Stadfæstelse med ændring af miljøgodkendelse til udledning af kølevand, Miljø- og Fødevareklagenævnet, 19. dec. 2018

Tilsyn med virksomheden

Miljøstyrelsen er tilsynsmyndighed for virksomheden. Dog er Odense Kommune tilsynsmyndighed for så vidt angår bortskaffelse af affald samt afledningen af spildevand til det kommunale spildevandsrensaneanlæg.

Offentliggørelse og klagevejledning

Miljøstyrelsens afgørelse offentliggøres udelukkende digitalt. Materialet kan tilgås på www.mst.dk.

Offentligheden har adgang til sagens øvrige oplysninger med de begrænsninger, der følger af lovgivningen.

Følgende parter kan klage over afgørelsen til Miljø- og Fødevareklagenævnet

- Afgørelsens adressat
- Enhver, der har en individuel, væsentlig interesse i sagens udfald
- Kommunalbestyrelsen
- Styrelsen for Patientsikkerhed
- Landsdækkende foreninger og organisationer i det omfang, de har klageret over den konkrete afgørelse, jf. miljøbeskyttelseslovens §§ 99 og 100
- Lokale foreninger og organisationer, der har beskyttelse af natur og miljø eller rekreative interesser som formål, og som har ønsket underretning om afgørelsen

Hvis du ønsker at klage over denne afgørelse, kan du klage til Miljø- og Fødevareklagenævnet. Du klager via Klageportalen, som du finder et link til på forsiden af www.nmkn.dk. Klageportalen ligger på www.borger.dk og www.virk.dk. Du logger på www.borger.dk eller www.virk.dk, ligesom du plejer, typisk med NEM-ID.

Klagen sendes gennem Klageportalen til Miljøstyrelsen. En klage er indgivet, når den er tilgængelig for Miljøstyrelsen i Klageportalen. Når du klager, skal du betale et gebyr på kr. 900 for private og kr. 1800 for virksomheder og organisationer. Du betaler gebyret med betalingskort i Klageportalen.

Du kan læse mere om gebyrordningen og klage på Miljø- og Fødevareklagenævnets hjemmeside (<http://nmkn.dk/klage/>).

Miljø- og Fødevareklagenævnet skal som udgangspunkt afvise en klage, der kommer uden om Klageportalen, hvis der ikke er særlige grunde til det. Hvis du ønsker at blive fritaget for at bruge Klageportalen, skal du sende en begrundet anmodning til den myndighed, der har truffet afgørelse i sagen. Miljøstyrelsen videresender herefter anmodningen til Miljø- og Fødevareklagenævnet, som træffer afgørelse om, hvorvidt din anmodning kan imødekommes.

Klagen skal være modtaget senest den 22. maj 2019.

Følgende har mulighed for at klage over afgørelsen om basistilstandsrapport til Miljø- og Fødevareklagenævnet:

- afgørelsens adressat
- enhver, der har en individuel, væsentlig interesse i sagens udfald
- kommunalbestyrelsen
- Styrelsen for Patientsikkerhed

Fremgangsmåde og klagefrist fremgår ovenfor.

Betingelser for miljøgodkendelsen mens en klage behandles

Virksomheden vil kunne udnytte afgørelsen om godkendelse, mens Miljø- og Fødevareklagenævnet behandler en eventuel klage, medmindre nævnet bestemmer noget andet. Udnyttes afgørelsen indebærer dette dog ingen begrænsning for Miljø- og Fødevareklagenævnets mulighed for at ændre eller ophæve afgørelsen om miljøgodkendelse.

Orientering om klage

Hvis Miljøstyrelsen får besked fra Klageportalen om, at der er indgivet en klage over afgørelsen, orienterer Miljøstyrelsen virksomheden herom.

Miljøstyrelsen orienterer ligeledes virksomheden, hvis Miljøstyrelsen modtager en klage over afgørelsen fra en klager, som efter anmodning til Miljø- og Fødevareklagenævnet er blevet fritaget for at klage via Klageportalen.

Herudover orienterer Miljøstyrelsen ikke virksomheden.

Søgsmål

Hvis man ønsker at anlægge et søgsmål om afgørelsen ved domstolene, skal det ske senest 6 måneder efter, at Miljøstyrelsen har meddelt afgørelsen.

Liste over modtagere af kopi af afgørelsen

Odense Kommune, By- og Kulturforvaltningen, Erhverv og Bæredygtighed, Industri og Klima, miljo@odense.dk.

Styrelsen For Patientsikkerhed, stps@stps.dk.

Danmarks Naturfredningsforening, dn@dn.dk.

Friluftsrådet, fr@friluftsradet.dk.

NOAH, noah@noah.dk.

Dansk Ornitologisk Forening (DOF), dof@dof.dk.

BILAG

Bilag A. Ansøgning om miljøgodkendelse/vilkårsændring

15. marts 2018

Miljøstyrelsen
Virksomheder
Antvorskov Alle 139
4200 Slagelse

Ansøgning om ophævelse af vilkår om regulering af transporten af halm til FFP Blok 8

Fjernvarme Fyn Produktion A/S (FFP) ønsker friere rammer for optimering af samspillet imellem tilkørslen af biobrændsler og behovet for nødvendig lagerkapacitet for sikker drift døgnet 24 timer på alle ugens dage. For at imødekomme dette har FFP som mål, at sænke støjbidraget fra transporten på FFP til et niveau, hvor det ikke længere er signifikant for den samlede støj fra værket. For at nå dette mål, akter FFP at opsætte en støjskærm ved værkets Port 4.

Opsætningen af støjskærmen vil betyde, at støjbidraget fra transporten gennem Port 4 vil blive reduceret så meget, at det ikke længere er signifikant for værkets samlede støjbidrag i omgivelserne. Dette betyder samtidigt, at der ikke længere er et miljømæssigt grundlag for at regulere denne transport i værkets miljøgodkendelse. Der søges derfor om, at ved etableringen af den beskrevne støjskærmning ophæves vilkår i miljøgodkendelsen af FFP Blok 8, der omhandler transport til værket. Det drejer sig om følgende vilkår:

- Vilkår B11 i *Revurdering af miljøgodkendelse*, 18. december 2009, der efterfølgende er ændret ved *Miljøgodkendelse. Ændring af tidspunkter for tilladt kørsel med halm til blok 8*, 3. februar 2011:

”Transport til og fra anlægget kan ske på alle hverdage (mandag til fredag) kl. 07:00 – 21:00 samt på lørdage kl. 07:00 – 15:00.

På hverdage kan der i specielle midlertidige situationer (forårsaget af f.eks. tekniske svigt på anlægget eller forsinkelser på grund af vejret) transporteres halm til kl. 22.00. Alle tilfælde, hvor der transporteres halm efter kl. 21.00 skal indberettes til tilsynsmyndigheden sammen med en beskrivelse af årsagen. Hvis antallet af dage med transport efter kl. 21.00 væsentligt overskrider 12 dage pr. år, kan tilsynsmyndigheden fastsætte regler, som begrænser transport efter kl. 21.00.

Uden for disse tidspunkter kan transport til og fra anlægget ske i begrænset omfang i henhold til en plan, der forud er accepteret af tilsynsmyndigheden.”

- Vilkår B12 i *Revurdering af miljøgodkendelse*, 18. december 2009:

”Inden udgangen af et år skal den driftsansvarlige for anlægget forelægge tilsynsmyndigheden en plan for det efterfølgende år for den transport til og

fra anlægget, der er nødvendig for at sikre drift i forbindelse med flere sammenhængende helligdage.”

1 Årsagen til projekt og ansøgning om ændring af vilkår

I henhold til gældende miljøgodkendelse for kan transport af halm til FFP Blok 8 finde sted på alle hverdage i tidsrummet 07:00 – 21:00 og på lørdage i tidsrummet 07:00 – 15:00. Uden for disse tidspunkter kan transport til anlægget i forbindelse med højtider og skæve helligdage ske i begrænset omfang i henhold til en plan, der forud er godkendt af tilsynsmyndigheden.

I forbindelse med igangværende projekter om anvendelse af alternative bio-brændsler på FFP Blok 7 og Blok 8 er logistikken for transporten af biobrændsler til værket med lastbil blevet vurderet nærmere, idet en øget anvendelse af bio-brændsler vil kunne medføre en øget trafik til anlægget. I den sammenhæng er forskellige tiltag for at begrænse bidraget fra trafikken på FFP til virksomhedens samlede støjbidrag blevet undersøgt. Undersøgelsen viser, at ved at etablere en støjafskærmning ved Port 4 vil bidraget fra trafikstøjen på FFP kunne reduceres til et niveau, hvor det ikke længere er signifikant for virksomhedens samlede støjbidrag – eller sagt på en anden måde: støjbidraget fra transporten er minimum 10 dB lavere end Miljøstyrelsens vejledende grænseværdier for virksomhedsstøj.

Idet FFP vurderer, at det øgede råderum for at planlægge transporten af bio-brændsel til værket, som etableringen af en skærmning for trafikstøj kan give, også vil være en fordel for den nuværende drift, er det besluttet snarest muligt at etablere støjskærmen og særskilt ansøge om at få ophævet de vilkår i værkets miljøgodkendelse, der specifikt regulerer transport til FFP Blok 8. Støj fra trafikken på FFP vil herefter være reguleret ved de generelle vilkår om virksomhedens samlede støjbidrag i omgivelserne.

2 Oplysninger om ansøger og ejerforhold

2.1 Ansøgers navn, adresse og telefonnummer

Fjernvarme Fyn Produktion A/S
Havnegade 120
5000 Odense C
Tlf.: +45 6547 3000
Mail: kontakt@fjernvarmefyn.dk
Web: www.fjernvarmefyn.dk

2.2 Virksomhedens navn, adresse, matrikelnummer og CVR- og P-nummer

Fjernvarme Fyn Produktion A/S
Havnegade 120
5000 Odense C
Tlf.: +45 6547 3000
Mail: kontakt@fjernvarmefyn.dk
Matrikel nr.: 21b, Bågå Strand, Odense Jorder, ejerlav 2003864

CVR-nummer: 36 47 47 18
P-nummer: 1.020.396.403

2.3 Grundejer/ejerforhold

Fjernvarme Fyn Produktion A/S er beliggende på grunden Havnegade 120, som er ejet af Fjernvarme Fyn Holding A/S

Virksomhedens kontaktperson:
Miljøchef Tina Maria Lund Kristensen
Fjernvarme Fyn Service A/S
Havnegade 120
5000 Odense C
Tlf. nr. 65 47 30 00
Mob. nr.: 24 43 46 64
Email: tmlk@fjernvarmefyn.dk

Ansøgningen behandles af:
Klaus Hougaard
Fjernvarme Fyn Service A/S
Havnegade 120
5000 Odense C
Mob. nr.: 27 15 04 27
Email: klh@fjernvarmefyn.dk

3 Oplysninger om virksomhedens art

3.1 Listebetegnelse

FFPs nuværende aktiviteter er godkendt efter følgende listepunkter i godkendelsesbekendtgørelsen¹:

1.1.a Forbrænding af brændsel i anlæg med en samlet nominel indfyret termisk effekt på 50 MW eller derover, hvor brændslet er kul og/eller orimulsion.

1.1.b Forbrænding af brændsel i anlæg med en samlet nominel indfyret termisk effekt på 50 MW eller derover, hvor brændslet er andet end kul og/eller orimulsion.

Det ansøgte projekt omfatter ikke andre listepunkter.

3.2 Projektet og ansøgningen om ændring af vilkår

For at øge råderummet for planlægning af transporten af biobrændsler til FFP og derved etablere friere rammer for en fremtidig optimering af samspillet imellem tilkørslen af biobrændsel og behovet for nødvendig lagerkapacitet for sikker drift døgnet 24 timer på alle ugens dage, har FFP besluttet at opsætte en skærmning for trafikstøjen ved værket Port 4. Støjskærmningen består af en støjskærm umiddelbart øst for kørselsarealet ved Port 4, der opsættes fra virksomhedens skel og frem til støjvolden omkring kulpladsen. For at sikre gode oversigtsforhold

¹ Bek. nr. 1458 af 12.12.2017 om godkendelse af listevirksomhed

ved udkørsel til Havnegade er støjskærmen fra skel om frem til porten etableret som en 2,5 meter høj transparent (lydreflekterende) skærm. Herefter er støjskærmen etableret med lydabsorberende overflade og med en højde på 5 meter på den resterende strækning frem til støjvolden.

Opsætningen af støjskærmen vil betyde, at støjbidraget fra transporten gennem Port 4 vil blive reduceret så meget, at det ikke længere er signifikant for værkets samlede støjbidrag i omgivelserne. Der søges derfor om, at ved etableringen af den beskrevne støjskærmning ophæves vilkår i miljøgodkendelsen af FFP Blok 8, der omhandler transport til værket. Det drejer sig om følgende vilkår:

- Vilkår B11 i *Revurdering af miljøgodkendelse*, 18. december 2009, der efterfølgende er ændret ved *Miljøgodkendelse. Ændring af tidspunkter for tilladt kørsel med halm til blok 8*, 3. februar 2011.
- Vilkår B12 i *Revurdering af miljøgodkendelse*, 18. december 2009.

Projektet medfører i sig selv ingen driftsmæssige udvidelser eller ændringer af den bestående virksomhed.

3.3 Risikovirksomhed

FFP er som virksomhed omfattet af risikobekendtgørelsen², idet virksomhedens oplag af relevante farlige stoffer overskrider bekendtgørelsens tærskelmængder for kolonne 2 virksomheder.

Da projektet ikke omfatter stoffer, der er omfattet af risikobekendtgørelsen og etableres i en afstand fra de eksisterende oplag af farlige stoffer, der gør, at en realisering af projektet ikke vil have indflydelse på risikoen for et større uheld med disse stoffer, vurderes projektet ikke at skulle behandles i henhold til bekendtgørelsens regler.

4 Oplysninger om etablering

4.1 Bygningmæssige udvidelser og ændringer

En realisering af projektet vil ikke medføre bygningmæssige udvidelser eller ændringer.

4.2 Tidsplan for etablering af anlæg

Projektet ønskes realiseret i løbet af 2018.

5 Oplysninger om virksomhedens beliggenhed

Oversigtsplan

Fjernvarme Fyn er beliggende Havnegade 120, 5000 Odense C, Matrikelnummer 21b, Bågå Strand, Odense Jorder, ejerlav 2003864. På Figur 1 vises beliggenheden i forhold til omgivelserne.

På *Figur 2* er vist, hvor det ansøgte projekt er lokaliseret.

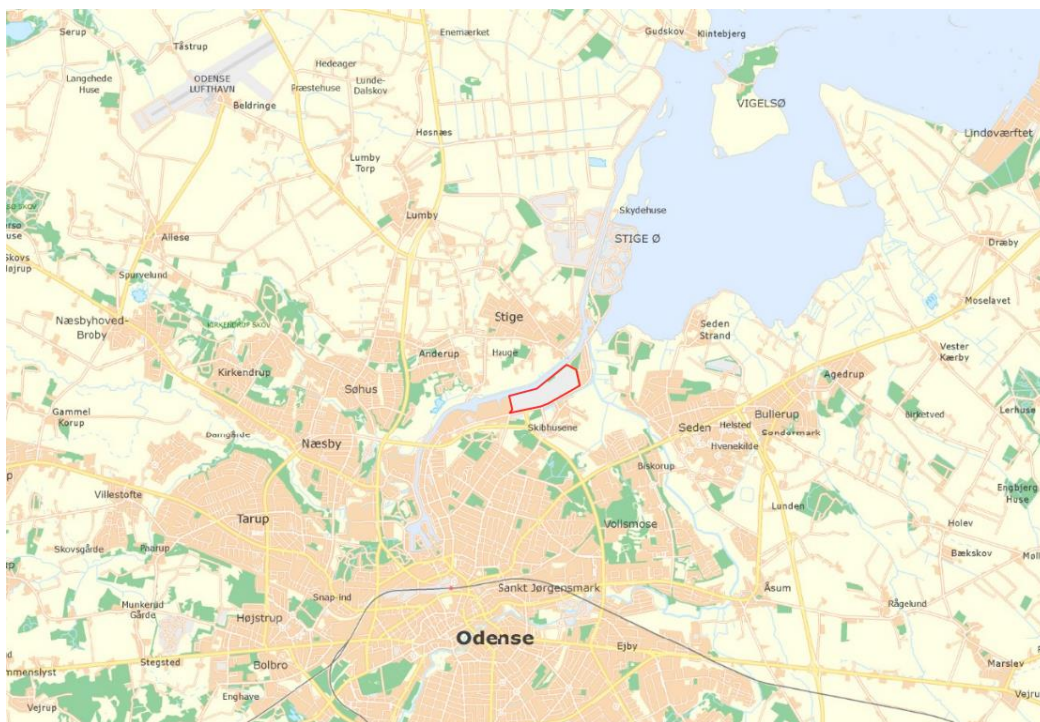
² Bek. nr. 372 af 25.04.2016 om kontrol med risikoen for større uheld med farlige stoffer
D-865943

Lokalisering

Projektet er lokaliseret ved virksomhedens Port 4, der i forvejen bruges til tilkørsel af biobrændsel (halm) til Blok 8. Der er derfor ikke gjort yderligere overvejelser i forhold til alternative lokaliseringer.

Daglig driftstid

Blok 8 vil kunne være i drift alle døgnets timer og alle årets dage.



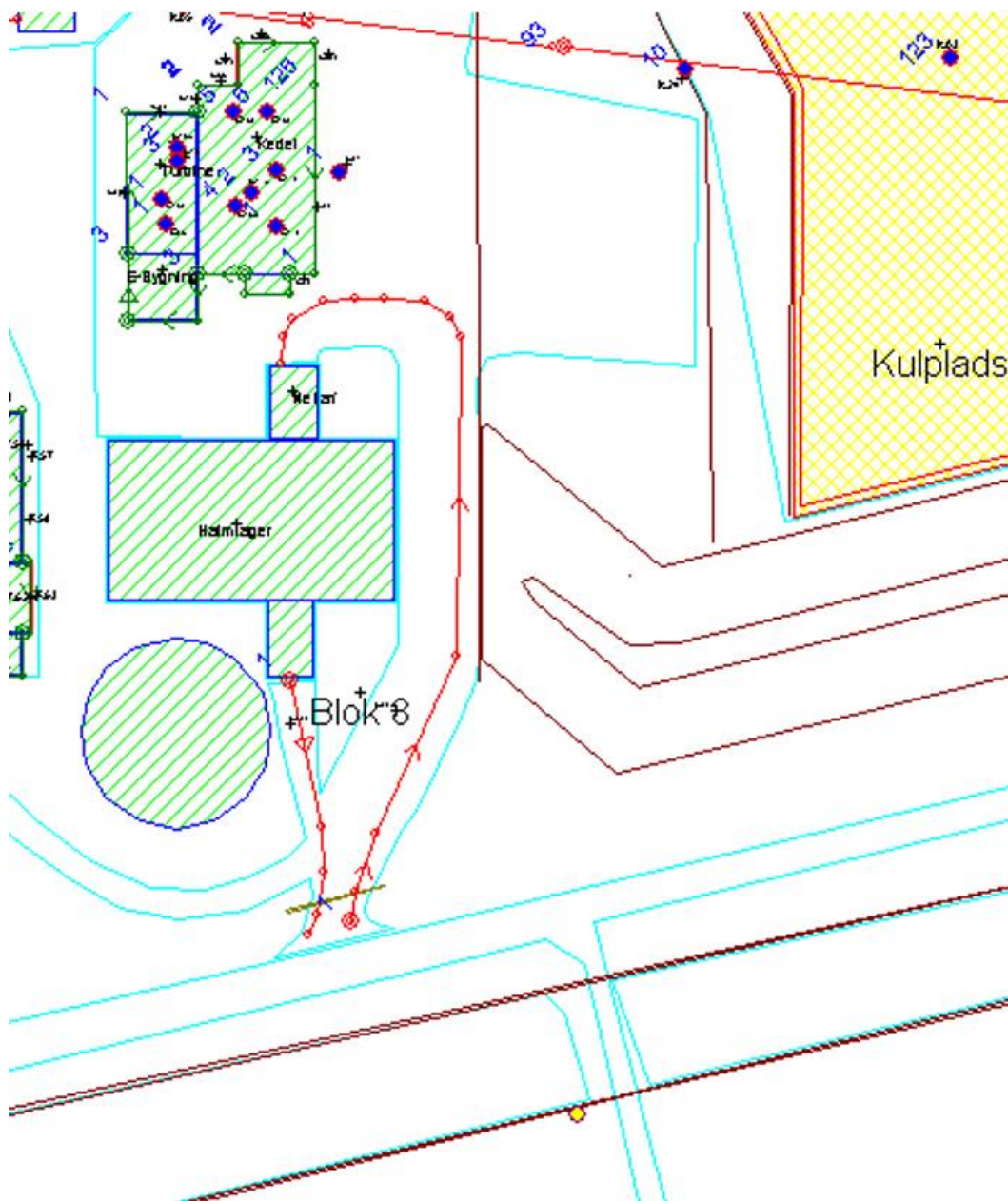
Figur 1 Fjernvarme Fyns lokalisering i forhold til omgivelser



Figur 2 Lokalisering af det ansøgte projekt (gul markering)

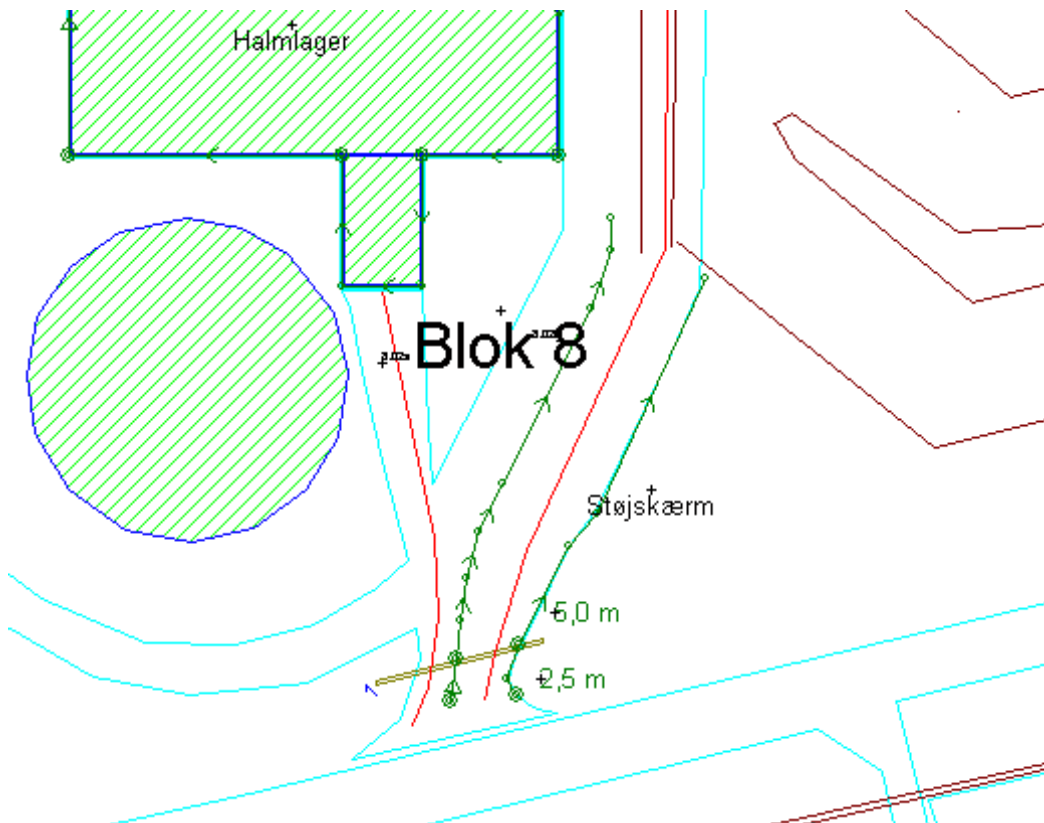
Til- og frakørselsforhold

Biobrændsel (halm) køres til Blok 8 med lastbil via Havnegade og gennem Port 4. Ved Port 4 vejes lastbilerne ind hvorefter de kører rundt om halmladen og ind i aflæssehallen, der er en del af halmladen. Efter aflæsning kører lastbilerne igen ud af aflæssehallen og frem til Port 4, hvor de vejes ud inden afgang. Lastbilernes kørselsvej er vist i Figur 3.



Figur 3 Kørselsvej for lastbiler med biobrændsel til Blok 8

Projektet vil ikke ændre i omfanget af tilkørslen af biobrændsel til Blok 8, men vil resultere i en begrænsning af støjbidraget fra den kørende trafik gennem Port 4 til virksomhedens samlede bidrag til støj i omgivelserne. Lokaliseringen af støjskærmene er vist i Figur 4.



Figur 4 Lokalisering af støjskærme ved Port 4

Da projektet ikke vil ændre omfanget af tilkørsel af biobrændsel til Blok 8, vil projektet heller ikke ændre omfanget af trafik på vejene omkring værket. Fjernvarme Fyn har dog i det efterfølgende alligevel forholdt sig til vejstøj fra tilkørslen af biobrændsel til værket – dels på nuværende tidspunkt og dels i en fremtidig situation med øget behov for biobrændsel til værkets produktion.

Støjen fra vejtrafik er beregnet jævnfør gældende metode og baseret på trafikdata fra Odense Kommunes trafikmodel (ÅDT2017).

Vejstrækning	ÅDT 2023 ktj/døgn	Lastbiler ktj/døgn	Hastighed km/t
Havnegade, vest for Ejbygade	4.299	538	50
Ejbygade	4.543	574	60
Havnegade, øst for Ejbygade	1.000	63	50

Tabel 1 Trafikdata for området omkring FFP

Vejstrækningen "Havnegade, øst for Ejbygade" indgår ikke i kommunens trafikmodel, hvorfor der er anslået en ÅDT på 1.000 køretøjer i døgnet. Af de 538 lastbiler per dag på strækningen vest for Ejbygade kører 490 ind ved FFA. På strækningen øst for Ejbygade kører 63 lastbiler per dag ind ved Blok 8.

Med de viste forudsætninger er der beregnet et støjniveau (L_{den}) på 49 dB ved boligområde 1B11 Skibhusene (P6 – Færgevej). Øges antallet af lastbiler til det dobbelte på alle vejstrækninger, vil støjniveauet stige til 50 dB.

Miljøstyrelsen vejledende grænseværdi for støj fra vejtrafik er 58 dB. Denne grænseværdi gælder kun for etablering af nye boliger, men bruges dog også ved f.eks. vurdering af støjpåvirkning ved eksisterende boliger.

Fjernvarme Fyn vurderer på denne baggrund, at den samlede belastningen fra vejstøj i boligområde 1B11 Skibhusene (P6 – Færgevej) ligger med god margin til Miljøstyrelsens vejledende grænseværdi gældende ved etablering af nye boliger, samt at tilkørslen af biobrændsel til FFP ikke er betydende for denne belastning af boligområdet, idet en fordobling af den nuværende trafik til værket maksimalt vil resultere i en forøgelse af den samlede belastning fra vejstøj på 1 dB.

Tegninger over virksomhedens indretning

Projektet medfører ikke etablering af nye bygning eller ændringer i eksisterende bygninger, produktionsanlæg, befæstede arealer, transportveje og afløbsforhold. Der er derfor ikke lavet nyt tegningsmateriale.

Beskrivelse af virksomhedens produktion

Produktionskapacitet og forbrug af råvarer

Projektet omfatter i sig selv ingen ændringer produktionskapaciteten på Blok 7 og Blok 8.

Projektets effekt på bidraget fra trafikken på FFP til værkets samlede støjbidrag i omgivelserne er belyst i forhold til nedenstående scenarier:

1. Anvendelse af biobrændsel på Blok 8 i henhold til nugældende miljøgodkendelse.
2. Anvendelse af biobrændsel på Blok 8 i henhold til nugældende miljøgodkendelse, dog uden restriktioner på tilkørslen af brændsel.
3. Anvendelse af biobrændsel på Blok 8 samt tilsatsfyring med biobrændsel på Blok 7³ ved fuld udnyttelse af råderummet op til grænsen for at bidraget fra trafikken på FFP forbliver signifikant i forhold til Miljøstyrelsens vejledende grænseværdier.

Procesforløb

Projektet, der kun omfatter trafikken på FFP i området mellem Port 4 og halmladen, medfører ingen ændringer af procesforløb eller transportveje.

Energianlæg

Projektet omfatter ingen nye energianlæg.

Mulige driftsforstyrrelser eller uheld

Projektet påvirker ikke risikoen for driftsforstyrrelser eller miljøuheld.

Særlige forhold ved opstart/nedlukning af anlæg

Projektet påvirker ikke forhold ved opstart/nedlukning af anlæggene på FFP.

³ Dette scenario vil også være repræsentativt for transporten af biobrændsel ved et scenario, hvor der i stedet etableres en biomassefyret Blok 9 med en indfyret effekt på op til 150 MW.

Oplysninger om valg af bedste tilgængelige teknik (BAT)

Redegørelse for BAT

FFP er omfattet af BREF for store fyringsanlæg, annonceret i EU-Tidende 17. august 2017. I forhold til det aktuelle projekt er det her relevant at forholde sig til BAT 17 om støjemissioner.

Projektet omfatter transport af biobrændsel på arealet mellem Port 4 og halmladen til Blok 8. Dette areal er ikke skærmet for trafikstøj af bygninger eller støjvolden omkring kulpladsen. Bidraget fra transporten på dette område af FFP til virksomhedens samlede støjbidrag i omgivelserne dæmpes derfor på nuværende tidspunkt alene ved afstanden til modtager. Bidraget indgår for nærværende som en støjkilde i den samlede støjbelastning af omgivelserne.

I overensstemmelse med BAT 17 om at reducere støjemissionerne har FFP valgt at anvende den nævnte teknik *1.7.c Støjdæmpning* og *1.7.d Støjdæmpende udstyr*, idet projektet omfatter opsætning af støjskærme langs transportvejen fra Port 4 og frem til halmladen til Blok 8, hvor andre teknikker tager over (1.7.e i form af halmladen og støjvolden omkring kulpladsen).

FFP vurderer på denne baggrund at projektet opfylder relevante BAT-konklusioner.

Oplysninger om forurening og forureningsbegrænsende foranstaltninger

Lufforurening

Stofklasser, massestrøm og emissioner

Projektet giver ikke anledning til emission af stoffer eller mikroorganismer til luft.

Virksomhedens emissioner fra diffuse kilder

Projektet giver ikke anledning til diffus emission.

Afvigende emissioner ved opstart/nedlukning af anlæg

Projektet påvirker ikke opstart/nedlukning af virksomhedens anlæg.

Beregning af afkasthøjder

Projektet omfatter ikke etablering af nye afkast.

Deposition fra virksomheden

Projektet forårsager ikke i sig selv nogen deposition i omgivelserne.

Spildevand

Afledning til rensningsanlæg

Projektet forårsager ikke frembringelse af spildevand.

Direkte udledning til recipient

Projektet giver ikke anledning til direkte udledning til recipient.

Støj

Kilder til støj

I referencesituationen, der svarer til fuld drift af Blok 8 under den nugældende miljøgodkendelse, leveres der i dag halm til blokken med 63 lastbiler i tidsrummet 07:00-21:00 på dagene mandag til fredag, og 48 lastbiler i tidsrummet 07:00-15:00 på lørdage.

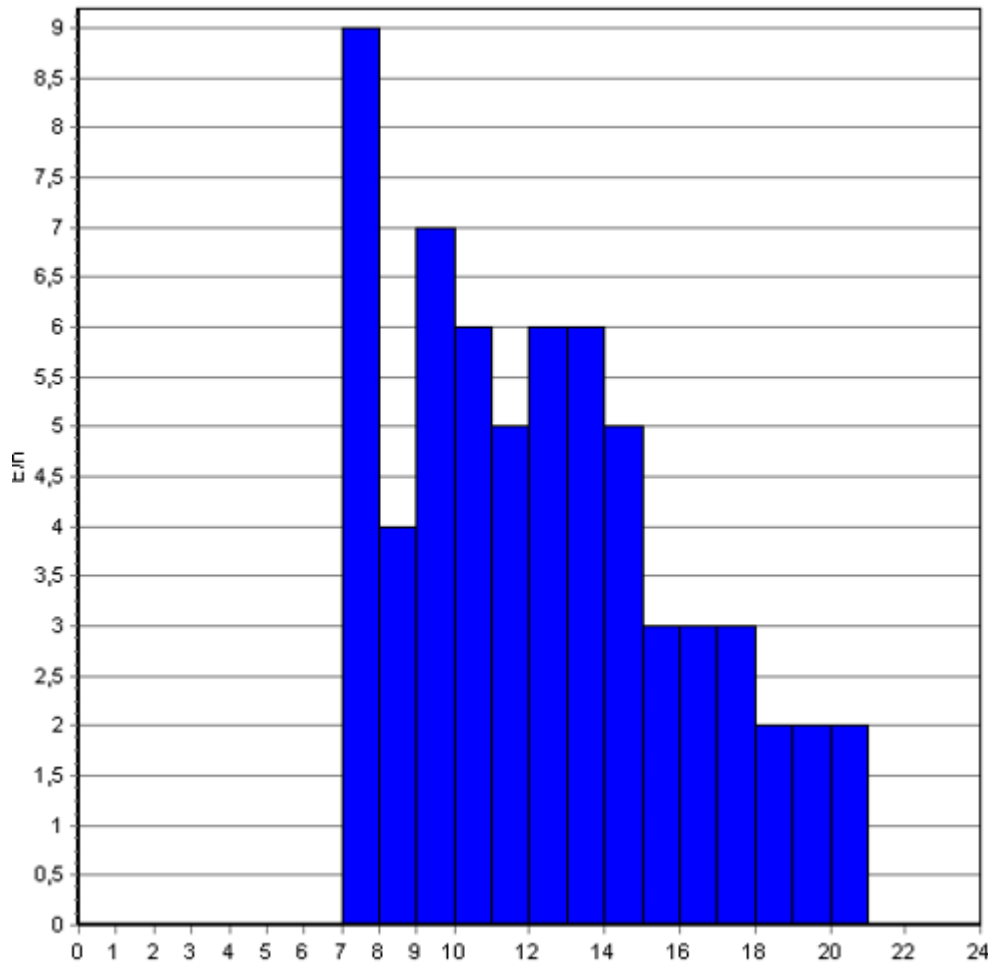
I støjberegningen for denne situationen er halmtransporterne på hverdage lagt ind med profilen vist i Figur 5. Referenceområdet, der er mest berørt af transporten via Port 4 på FFP, er boligområde 1B11 Skibhusene (P6 – Færgevej). For dette referenceområde er støjbidraget fra halmtransporten beregnet til 39,3 dB om dagen og 34,5 dB om aftenen.

Grænsen for værkets samlede støjbidrag i boligområde 1B11 Skibhusene er fastlagt i vilkår F4 i revurdering af miljøgodkendelser for FFP Blok 7 og Blok 8 af 18. december 2009, der senest er ændret ved påbud af 13. juni 2016. Værkets samlede støjbidrag er oplyst i *Tabel 2*, hvor også gældende (i parentes) og Miljøstyrelsens vejledende grænseværdier for området er oplyst. Det beregnede støjbidrag fra halmtransporterne ligger hhv. 5,7 dB (dag) og 9,5 dB (aften) under gældende grænseværdi og 5,7 dB (dag) og 5,5 dB (aften) under vejledende grænseværdi. Halmtransporten vil således have et vist bidrag til værkets samlede støjbidrag i boligområde 1B11 Skibhusene.

Kontrolpunkt	Hverdag kl. 07-18	Lørdag kl. 07-14	Lørdag kl. 14-18	Alle dage kl. 18-22	Alle dage kl. 22-07
P6 - Færgevej 6	44 (45)	44 (45)	43 (43)	43 (44)	42 (42)
P6 – vejledende grænseværdi	45	45	40	40	35

Tabel 2 Samlet støjbidrag fra FFP i boligområde 1B11 Skibhusene. Gældende grænseværdier er oplyst i parentes.

Det skal bemærkes, at tillægget i de gældende grænseværdier for værkets samlede støjbidrag i boligområde 1B11 Skibhusene ikke er begrundet af støjklender på Blok 8, men primært af støj fra renselufttankene på taget af filterbygningen på Blok 7, hvilket også fremgår af Miljøstyrelsens påbud af 13. juni 2016.



Figur 5 Fordelingen af halmtransporter på hverdage (enh/time)

FFP ønsker at øge råderummet for planlægning af transporten af biobrændsler til FFP og derved etablere friere rammer for en fremtidig optimering af samspillet imellem tilkørslen af biobrændsel og behovet for nødvendig lagerkapacitet. FFP opsætter derfor en skærmning for trafikstøjen ved værkets Port 4.

Planlagte støjdæmpende foranstaltninger

FFP opsætter en skærmning for trafikstøjen ved værkets Port 4. Støjskærmningen består af en støjskærm umiddelbart øst for kørselsarealet ved Port 4, der opsættes fra virksomhedens skel og frem til støjvolden omkring kulpladsen – lokaliseringen er vist på Figur 4. For at sikre gode oversigtsforhold ved udkørsel til Havnegade er støjskærmen fra skel og frem til porten (8 m) etableret som en 2,5 meter høj transparent (lydreflekterende) skærm. Herefter er støjskærmen etableret med lydabsorberende overflade og med en højde på 5 meter på den resterende strækning frem til støjvolden (73 m).

Målet med støjskærmningen er at reducere støjbidraget fra transport på FFPs område til et niveau, hvor det ikke længere er signifikant for værkets samlede støjbidrag – eller sagt på en anden måde: støjbidraget for transporten skal være lavere end Miljøstyrelsens vejledende støjgrænseværdier minus 10 dB. For boligområde 1B11 Skibhusene betyder det, at den målsatte grænse for støjbidraget

fra transporten på FFP bliver følgende (natperioden 22:00-07:00 friholdes for kørsel):

Kontrolpunkt	Hverdag kl. 07-18	Lørdag kl. 07-14	Lørdag kl. 14-18	Søndag kl. 07-18	Alle dage kl. 18-22
P6 – målsat grænse for bidrag fra trafikstøj	35	35	30	30	30

Tabel 3 Målsatte grænser for bidraget fra trafikstøj i boligområde 1B11 Skibhusene (natperioden 22:00-07:00 friholdt for kørsel)

Det samlede støjniveau

Da fordelingen af transporter pr. time i perioden fra kl. 07-18 på hverdage og kl. 07-14 på lørdage ikke kendes for en fremtidig situation, er der udført en beregning med en jævn fordeling af 57 halmtransporter i dagperioden kl. 07-18 for at vurdere dette i forhold til reference situationen. Antallet af halmtransporter pr. time (2 stk.) er fastholdt i perioden kl. 18-21. Dette giver følgende støjbidrag hhv. uden og med støjskærm:

Kontrolpunkt	Hverdag kl. 07-18	Aften kl. 18-21
P6 – trafikstøj uden støjskærm	38,7	34,5
P6 – trafikstøj med støjskærm	32,8	28,7

Tabel 4 Støjbidraget i boligområde 1B11 Skibhusene fra nuværende trafik i dag og aftenperioden hhv. uden og med støjskærm.

Som det fremgår af *Tabel 4* vil etableringen af den beskrevne støjskærm resultere i, at støjbidraget fra transporten gennem Port 4 og videre på FFPs område vil blive reduceret til et niveau, der opfylder de målsatte grænser for bidraget i boligområdet *1B11 Skibhusene*, der er nærmeste referenceområde til Port 4. Støjbidraget fra transport vil således komme til at ligge mere end 10 dB under Miljøstyrelsens vejledende grænseværdier for virksomhedsstøj i dette område. Fjernvarme Fyn vurderer på denne baggrund, at efter etableringen af støjskærmen vil støjbidraget fra det nuværende behov for transport af biobrændsel til Blok 8 ikke længere være signifikant for værkets samlede støjbidrag i omgivelserne. Der findes derfor ikke længere et miljømæssigt grundlag for at regulere transporten i blokkens miljøgodkendelse.

Antal mulige transporter

Under forudsætning af at ansøgningen om at få ophævet vilkår i miljøgodkendelsen af Blok 8, der omhandler transport til værket, imødekommes, og at natperioden 22:00-07:00 fortsat friholdes for kørsel – dvs. der tillades transport hverdage, lørdag og søndag fra 07:00-22:00 – er det mulige antal transporter beregnet under den betingelse, at de målsatte grænser for bidraget fra trafikstøj på FFP i boligområde 1B11 Skibhusene jf. *Tabel 3* er overholdt.

I dagperioden ligger støjbidraget fra transport 2,2 dB lavere den målsatte grænse på 35 dB. Dette giver mulighed for at øge antallet af transporter med 66% i perioden 07:00-18:00 på hverdage.

I aftenperioden er støjbidraget 1,3 dB lavere end den målsatte grænse på 30 dB. Dette giver mulighed for at øge antallet af transporter med 35% i perioden 18:00-22:00 på hverdage.

Samlet giver det følgende mulige kørsel samtidig med at de målsatte grænsen jf. *Tabel 3* er overholdt:

FFP	Hverdag kl. 07-18	Hverdag kl. 18-22	Lørdag kl. 07-14	Lørdag kl. 14-22	Søndag kl. 07-18	Søndag kl. 18-22
Mulige antal transporter	95	11	60	22	30	11

Tabel 5 Mulige transporter til FFP under overholdelse af målsatte grænser for støjbidrag

På baggrund af de beregnede transporter i *Tabel 5* vil det være muligt at øge de nuværende 363 ugentlige transporter til 653 transporter per uge uden at støjbidraget herfra bliver signifikant for værketets samlede støjbidrag i boligområde 1B11 Skibhusene.

Fjernvarme Fyn vurderer på denne baggrund, at en fremtidig øget anvendelse af biobrændsler på værket og en deraf følgende behov for øget transport til værket med lastbil, ikke vil øge støjbidraget fra transport til et niveau, der vil være signifikant for værketets samlede støjbidrag i boligområdet 1B11 Skibhusene. I grundlaget for denne vurdering er også medtaget muligheden for at kunne transportere biobrændsel til værket med skib.

Med samme begrundelse vurderes støjbidraget fra trafikken heller ikke at ville hindre, at de gældende kravværdier for virksomhedens støjbidrag i boligområdet 1B11 Skibhusene i fremtiden vil kunne sænkes til Miljøstyrelsens vejledende grænseværdier, når dette vurderes miljømæssigt proportionalt.

Affald

Sammensætning og årlige mængder

Projektet frembringer ikke affald.

Jord og grundvand

Projektet kan ikke foranledige forurening af jord og grundvand.

Vurdering af behov for basistilstandsundersøgelse

Projektet omfatter ikke stoffer, der er anført i artikel 3 i Europa-Parlamentets og Rådets forordning nr. 1272/2008 af 16. december 2008 om klassificering, mærkning og emballering af stoffer og blandinger (CLP), og således ingen stoffer, der kan betragtes som farlige i forhold til forurening af jord og grundvand. Projektet er derfor ikke omfattet af krav om udarbejdelse af basistilstandsrapport.

Vurdering af om stoffet er relevant, skal baseres på stoffets kemiske egenskaber og mængder samt en vurdering af om stoffet udgør en risiko for en længerevarende påvirkning af jord og grundvand inden for virksomhedens areal.

Forslag til vilkår og egenkontrol

Virksomhedens forslag til vilkår og egenkontrol

Fjernvarme Fyn finder ikke, at der er grundlag for at stille vilkår i forhold etableringen af den beskrevne støjskærm. Som et resultat af støjskærmens dæmpende effekt foreslår Fjernvarme Fyn derfor, at ansøgningen imødekommes og de respektive vilkår i miljøgodkendelsen af Blok 8, der omhandler transport til værket, ophæves ved støjskærmens etablering.

Oplysninger om driftsforstyrrelser og uheld

Projektet påvirker ikke risikoen for driftsforstyrrelser og miljøuheld.

Oplysninger i forbindelse med virksomhedens ophør

Det ansøgte projekt vil umiddelbart kunne fjernes ved virksomhedens ophør uden risiko for forurening af miljøet.

Ikke-teknisk resume

Ikke-teknisk resume

Fjernvarme Fyn Produktion A/S (FFP) ønsker friere rammer for optimering af samspillet imellem tilkørslen af biobrændsler og behovet for nødvendig lagerkapacitet for sikker drift døgnet 24 timer på alle ugens dage. For at imødekomme dette har FFP som mål, at sænke støjbidraget fra transporten på FFP til et niveau, hvor det ikke længere er signifikant for den samlede støj fra værket. For at nå dette mål, akter FFP at opsætte en støjskærm ved værkets Port 4.

Opsætningen af støjskærmen vil betyde, at støjbidraget fra transporten gennem Port 4 vil blive reduceret så meget, at det ikke længere er signifikant for værkets samlede støjbidrag i omgivelserne – eller sagt på en anden måde: støjbidraget fra transporten er minimum 10 dB lavere end Miljøstyrelsens vejledende grænseværdier for virksomhedsstøj. Dette vil samtidigt betyde, at der ikke længere er et miljømæssigt grundlag for at regulere denne transport i værkets miljøgodkendelse. Der søges derfor om, at ved etableringen af den beskrevne støjskærmning ophæves vilkår i miljøgodkendelsen af FFP Blok 8, der omhandler transport til værket.