



Mariagerfjord
KOMMUNE

Miljøgodkendelse af husdyrproduktionen på ejendommen Nr. Onsildvej 4, 9500 Hobro

2. december 2014



Bedrift: Hohøjgård
Beliggenheds adresse: Nr. Onsildvej 4, 9500 Hobro
Ejer af ejendommen og ansøger: Niels Jørn Barslund
CVR nr. 45777251
CHR nr. 28878

Stamblad:

Virksomhedens ejer og kontaktperson	Ejer og kontaktperson: Niels Jørn Barslund Nr. Onsildvej 4 9500 Hobro Tlf. 4027 5636 Mail: post@hohojgaard.dk
Virksomhedens adresse	Nr. Onsildvej 4, 9500 Hobro
Virksomhedens matrikelnumre	Ejerlav og Matrikel nummer Nr. Onsild By, Nr. Onsild 33e Hobro Markjorder 60eø Nr. Onsild By, Nr. Onsild 8v Nr. Onsild By, Nr. Onsild 9h Nr. Onsild By, Nr. Onsild 20b Hobro Markjorder 15d Nr. Onsild By, Nr. Onsild 9ag Nr. Onsild By, Nr. Onsild 9f
Kommune	Mariagerfjord Kommune
CVR-nr. CHR-nr.	CVR nr. 45777251 CHR nr. 28878
Ejendomsnummer	8460015337
Betegnelse	§ 12
Journal nr.	09.17.18-P19-6-14

Læsevejledning

Denne miljøgodkendelse består af 4 kapitler samt relevante bilag.

Første kapitel indeholder en beskrivelse af de generelle forhold for miljøgodkendelsen, herunder bl.a. gyldighed og klagevejledning.

Andet kapitel indeholder vilkår for miljøgodkendelsen. Her beskrives vilkår for diverse drifts- og forvaltningsmæssige forhold, som skal overholdes for at miljøgodkendelsen kan godkendes af myndigheden.

Tredje kapitel indeholder Mariagerfjord Kommunes vurdering af de miljømæssige forhold i forhold til husdyrbruget der godkendes, ud fra gældende lovgivning m.m.

Fjerde kapitel indeholder en samlet vurdering af det godkendte projekt.

Bilagene indeholder bl.a. kort og planer over bygninger og arealer, beredskabsplan m.m.

INDHOLDSFORTEGNELSE:

STAMBLAD:	2
1. GENERELLE FORHOLD TIL MILJØGODKENDELSE	5
1.1 IKKE TEKNISK RESUMÉ	5
1.2 GODKENDELSE	7
1.3 GYLDIGHED	7
1.4 GENERELT	8
1.5 KLAGEVEJLEDNING	8
1.6 OFFENTLIGGØRELSE	9
2. VILKÅR FOR MILJØGODKENDELSEN	15
2.1 GENERELT	15
2.2 UHELD OG RISICI	16
2.3 ÅRSPRODUKTION	16
2.4 VENTILATION	16
2.5 HÅNDBLING AF HUSDYRGØDNING	16
2.6 TRANSPORT	17
2.7 LUGT	17
2.8 SPILDEVAND	17
2.9 STØJ	18
2.10 SKADEDYR	18
2.11 STØV	18
2.12 LYS	18
2.13 OLIE OG KEMIKALIER	19
2.14 AFFALD	19
2.15 UDBRINGNINGSAREALER	19
2.16 ENERGI M.M.	20
2.17 TILSYN, KONTROL OG EGENKONTROL	20
3. MILJØREDEGØRELSE OG VURDERING	22
3.1 KORT RESUMÉ	22
3.2 ANLÆGGET OG EJENDOMMEN	22
3.2.1 Bygninger	22
3.2.2 Afstandskrav	22
3.2.3 Beskyttelseslinier og landskabelige hensyn	23
3.2.4 Energi og vand	23
3.2.5 Affald	24
3.2.6 Spildevand	25
3.2.7 Transport	26
3.2.8 Støjkloder	27
3.2.9 Støv	27
3.2.10 Risici og afværgeforanstaltninger	27
3.2.11 Skadedyr	28
3.2.12 Olie og kemikalier	28
3.2.13 Lysforhold	29
3.2.14 Lugt	29
3.3 PRODUKTIONEN	30
3.3.1 Foder	30
3.3.2 Husdyrgødning produktion og opbevaring	31
3.4 BEDST TILGÆNGELIGE TEKNIK (BAT)	31
3.4.1 Vurdering af bedriftens ammoniakemission i forhold til BAT	32
3.4.2 Management	34
3.4.3 Foder	35
3.4.4 Staldindretning	35
3.4.5 Forbrug af vand og energi	36
3.4.6 Opbevaring af husdyrgødning	37

3.4.7 <i>Fravalg af BAT</i>	38
3.4.8 <i>Samlet vurdering</i>	38
3.5 UNDERSØGTE ALTERNATIVER	38
3.6 OPHØR AF HUSDYRBRUGET	39
3.7 EGENKONTROL	39
3.8 NATUR OG VAND	40
3.8.1 <i>Ammoniak</i>	40
3.8.2 <i>Tab af næringsstoffer til overfladevand</i>	42
3.8.2.1 <i>Påvirkning via overfladevand af internationale natur-beskyttelsesområder samt lokale og regionale interesser.</i>	44
3.8.3 <i>Kvælstofudvaskning til grundvandet</i>	48
4. SAMLET VURDERING	49
BILAG 1. SITUATIONSPLAN	50
BILAG 2. UDBRINGINGSAREAL OG BRUTTOAREALKORT	51
BILAG 3. TRANSPORTKORT	52
BILAG 4. KAPACITETSOPGØRELSE	53
BILAG 5. NATURPUNKTSBEREGNINGER OG NATURA 2000	54
BILAG 6. UDPEGNINGSGRUNDLAG	55
BILAG 7. AREALER I NFI	61

1. Generelle forhold til miljøgodkendelse

1.1 Ikke teknisk resumé

Niels Jørn Barslund har søgt Mariagerfjord Kommune om godkendelse til at udvide husdyrbruget beliggende på Nr. Onsildvej 4, 9500 Hobro, jf. § 12 i "Lov om miljøgodkendelse mv. af husdyrbrug" (lov nr. 1572 af 20. december 2006).

Ansøgningen er modtaget via det digitale ansøgningssystem www.husdyrgodkendelse.dk. Beregninger af anlæggets miljøpåvirkninger er foretaget i dette system.

Mariagerfjord Kommune har foretaget vurderingen på baggrund af det indsendte ansøgningsskema nr. 59233 version 6 samt fiktivberegning vedr. udbringningsareal i NFI (skema nr. 68659).

Baggrund

Niels Jørn Barslund søgte 30. marts 2014 Mariagerfjord Kommune om godkendelse til at udvide samt ændre dyreholdets sammensætning på husdyrbruget beliggende Nr. Onsildvej 4, 9500 Hobro.

Produktionsændring/udvidelse

Niels Jørn Barslund ønsker at udvide sin produktion af 900 søer og 5300 slagtesvin (30-102 kg) svarende til 344,90 DE til 1200 søer, 5000 smågrise (7,3-9 kg) samt 3800 slagtesvin (32-107 kg) svarende til 385,65 DE og en i alt udvidelse på 40,75 DE.

Husdyrholdets sammensætning:	Nudrift		Ansøgt		
	Antal	DE	Antal	Stipladser	DE
Årsso, løbe- og drægtighedsstald, Løsgående, delvis spaltegulv	600	97,22	800	600	129,63
Årsso, løbe- og drægtighedsstald, Individuel opstaldning, delvis spaltegulv	300	48,61	400	300	64,82
Årsso, farestald, Kassestier, delvis spaltegulv	900	83,92	1.200	300	83,92
Smågrise (7,3 - 9 kg*). Toklimastald, delvis spaltegulv	-	-	5.000	100	1,72
Slagtesvin (32-107 kg*), Drænet gulv + spalter (33/67)	5.300	136,12	3.800	875	105,56
I alt		344,90			385,65

* ansøgte vægtintervaller

Smågrisene flyttes ved 9 kg til ejendommen Viborg Landevej 6, Hobro og kommer retur ved 32 kg.

Anlægsændringer

Projektet omfatter udelukkende ændringer i dyreholdets sammensætning samt ændring i eksisterende staldsystem. De eksisterende slagtesvinepladser vil blive anvendt til babystald til smågrisene og en mindre del af drægtighedsstalden bliver ombygget til farestald.

Tidligere meddelte afgørelser

Husdyrbruget har en miljøgodkendelse efter kapitel 5 i Miljøbeskyttelsesloven af 21. januar 1992 samt et tillæg hertil af 22. februar 1994. Den 14. februar 2005 fik ejendommen en

screeningsafgørelse om ikke-VVM pligt fra Nordjyllands Amt (j.nr. 8-50-12-22-823-0002-05) til at udvidelsen af svineproduktionen 399 DE (gammel norm) på ejendommen.

Endelig har Mariagerfjord Kommune giver en afgørelse om en dyrevelfærdsmæssig ændring i henhold til § 19 c i BEK nr. 291 af den 6. april 2011 om ændring af bekendtgørelse om tilladelse og godkendelse m.v. af husdyrbrug (j. nr. 09.17.24-P19-23-11).

Lugt

Den ukorrigerede geneafstand for husdyrbruget er beregnet til hhv. 178 m for enkelt bolig og 426 m for samlet bebyggelse. De faktiske afstande fra lugtcentrum til henholdsvis enkelt bolig og samlet bebyggelse er minimum hhv. 354 m og 1.624 m, hvilket betyder, at lugtgenekriteriet er overholdt.

Ifølge ansøgningssystemet (Husdyrgodkendelse.dk) overholdes genekriteriet ikke til eksisterende eller fremtidig byzone, men ligger indenfor det forhold, hvor vi kan give dispensation efter "50 %-reglen", da vægtet gennemsnitsafstand til byzone (397 m) er længere end 50 % af den beregnede geneafstand (50 % af 584 m = 292 m).

Dyretryk og udbringningsarealer

Ejede og lejede udbringningsarealer udgør 208,93 ha samt 216,94 ha aftalearealer. Det ansøgte projekt er på 385,64 DE og der modtages 140 DE svinegylle fra ejendommen Viborg Landevej 6, Hobro med samme ejer. Der afsættes i alt 234,40 DE til aftalearealer. Dette medfører at bedriften har et beregnet dyretryk på 1,39 DE/ha.

BAT

Der er beregnet et BAT-emissionskrav for emissionen af hhv. ammoniak og fosfor fra husdyrbruget på hhv. 4.819 kg N/år og 8.615 kg P ab lager. I ansøgningen er den samlede emission fra anlægget for ammoniak beregnet til 4.819 kg NH₃-N pr år og fosfor i gyllen er beregnet til 8.350 kg P ab lager. Husdyrbrugets emissioner overholder dermed BAT kravene.

Ammoniak

Miljøgodkendelsen omfatter en godkendelse af anlægget og arealer til udbringning af husdyrgødning. Projektet medfører en ammoniakemission fra stald og lager på ca. 4598 kg N/år fra den samlede bedrift, hvilket er et fald på ca. 358 kg N/år i forhold til nudriften.

Anlægget ligger mere end 3 km km nord for nærmeste Natura 2000-område nr. 30. Lovns Bredning, Hjarbæk Fjord og Skals, Simested og Nørre Ådal, samt Skravad Bæk. Der er lavet en vurdering af påvirkningen på de arter og naturtyper, der udgør udpegningsgrundlaget for Natura 2000-området.

I nærheden af anlægget og udbringningsarealerne ligger der natur beskyttet efter naturbeskyttelseslovens § 3. Mariagerfjord Kommune vurderer, at miljøgodkendelsen ikke giver anledning til at stille vilkår i forhold til natur beskyttet efter naturbeskyttelseslovens § 3.

Udvaskning af overfladevand

Arealerne er beliggende i fosforklasse 0, og i nitratklasse 0. Nitratkravet på max 66,2 kg N/ha/år er overholdt, da udvaskningen fra rodzonen er beregnet til 64 kg N/ha/år.

Der er et fosforoverskud på 16,3 kg P/ha/år og fosforkravet er overholdt med en margin på 29,7 kg.

Ejendommen råder over ca. 209 ha beliggende i opland til Mariager Inderfjord og Hjarbæk Fjord.

Mariager Inderfjord afvander til Mariager Yderfjord, der er en del af fuglebeskyttelsesområde nr. 2 (*Ålborg Bugt, nordlige del*) og 15 (*Randers og Mariager Fjorde og Ålborg Bugt, syd-*

lige del) og Ramsarområde nr. 11 (dele af Randers og Mariager fjorde med tilgrænsende havområde), der sammen med ådalene udgør habitatområde nr. 14 (Ålborg Bugt, Randers Fjord og Mariager Fjord); samlet Natura2000-område nr. 14.

Hjarbæk Fjord er en del af fuglebeskyttelsesområderne nr. 24 (Hjarbæk Fjord og Simested Å) og nr. 14 (Lovns Bredning), der sammen med ådalene, her iblandt Glenstrup Sø, udgør habitatområde nr. 30 (Lovns Bredning, Hjarbæk Fjord og Skals, Simested og Nørre Ådal samt Skravad Bæk); samlet Natura2000-område nr. 30.

Det er vurderet at godkendelsen ikke vil medføre en væsentlig påvirkning af habitatområderne, jf. Miljøstyrelsens vejledning.

Grundvand

Ejendommen har arealer i NFI. Arealerne drejer sig om mark 5, 6, 1, 4, 8, 11, 10 og 22. Udvasningen er på 79-82 mg nitrat/l med en udvasning på -8 mg/l. Udvasningen overstiger ikke planteavlslniveau. Husdyrlovens generelle beskyttelsesniveau er overholdt.

1.2 Godkendelse

Mariagerfjord Kommune meddeler hermed miljøgodkendelse af husdyrbruget på ejendommen beliggende på adressen Nr. Onsildvej 4, 9500 Hobro. Afgørelsen meddeles i medfør af Lov om miljøgodkendelse m.v. af husdyrbrug og på de angivne vilkår.

Der skal gøres opmærksom på, at miljøgodkendelsen ikke fritager fra krav om tilladelse, godkendelse eller dispensation efter anden lovgivning.

Miljøgodkendelsen gælder hele husdyrbruget med tilhørende arealer og omfatter 1.200 søer, 5.000 smågrise (7,3 til 9 kg) og 3.800 (32-107 kg), svarende til 385,65 DE. Endvidere omfatter miljøgodkendelsen ombygning af en mindre del af drægtighedsstalden til farestald og eksisterende slagtesvinepladser vil blive anvendt til babystald til smågrisene.

Afgørelsen om miljøgodkendelse meddeles på baggrund af, at Mariagerfjord Kommune vurderer, at ansøger har truffet de nødvendige foranstaltninger for at forebygge og begrænse forurening ved anvendelse af bedst tilgængelige teknik, og at husdyrbruget i øvrigt kan drives på stedet uden at påvirke omgivelserne på en måde, som er uforenelig med hensynet til naboer, landskab, natur og miljø.

Husdyrbruget skal indrettes og drives som beskrevet i ansøgningen og supplerende oplysninger, indkommet til Mariagerfjord Kommune i forbindelse med sagsbehandlingen, med mindre vilkårene i denne miljøgodkendelse og generel lovgivning stiller skærpede krav.

1.3 Gyldighed

Miljøgodkendelsen bortfalder, såfremt den ikke er udnyttet inden 2 år fra denne afgørelses meddelelse. Med "udnyttet" menes, at det ansøgte byggeri er taget i brug, og at der er indsat et dyrehold svarende til opstart af den ansøgte produktion. Den fulde årsproduktion behøver således ikke at være opfyldt 2 år efter meddelelse af miljøgodkendelse.

Hvis miljøgodkendelsen ikke har været helt eller delvis udnyttet i 3 på hinanden følgende år, bortfalder den del af godkendelsen, som ikke har været udnyttet i de seneste 3 år.

Husdyrbrugets miljøgodkendelse skal, jf. § 17 i Bekendtgørelse om tilladelse og godkendelse m.v. af husdyrbrug regelmæssigt og mindst hvert 10. år tages op til revurdering. Den første revurdering skal dog foretages, når der er forløbet 8 år. Første revurdering er planlagt påbegyndt i 2022.

Denne godkendelse omfatter kun forhold, der reguleres i henhold til miljøbeskyttelsesloven og husdyrloven med tilhørende bekendtgørelser. Øvrige tilladelser efter andre lovgivninger

skal indhentes særskilt, f.eks. byggeloven, naturbeskyttelsesloven, brandloven og arbejdsmiljøloven.

Hvor intet andet er angivet, er godkendelsens vilkår gældende fra det tidspunkt hvor en udnyttelse af godkendelsen påbegynder.

1.4 Generelt

Miljøgodkendelsen tager udgangspunkt i gældende lov og vejledninger vedrørende husdyrbrug og indeholder vilkår for husdyrbrugets indretning, drift og kontrol. Vilkårene er stillet på baggrund af de oplysninger, der fremgår af ansøgningsmaterialet samt det supplerende materiale, der er fremkommet under sagsbehandlingen.

Miljøgodkendelsen indeholder en vilkårsdel samt en del med miljøredegørelse og miljøvurdering. I miljøvurderingen gøres der rede for konsekvenserne af det ansøgte projekt ved vurdering af påvirkningen for omkringboende og miljøet i bred forstand herunder bl.a. grundvand, overfladevand, natur og landskab.

Mariagerfjord Kommune har udarbejdet miljøgodkendelsen under hensyntagen til gældende kommuneplan.

Ansøgningen er en § 12 ansøgning og har været igennem en foroffentlighedsperiode fra 17. juni 2014 til 8. juli 2014. Der ikke indkom ingen kommentarer i perioden, dog har Danmarks Naturfredningsforening generelt ytret ønske om at modtage udkast til miljøgodkendelser til kommentering

Udkastet til miljøgodkendelsen har været i 6 ugers høring hos ansøger, konsulent, naboer m.m. fra 13. oktober til 24. november 2014. I høringsperioden er der ikke indkommet bemærkninger til udkastet.

1.5 Klagevejledning

I henhold til Lov om miljøgodkendelse m.v. af husdyrbrug kapitel 7, kan der klages over miljøgodkendelsen af ansøgeren, Miljøministeriet samt enhver, der må antages at have en individuel væsentlig interesse i sagens udfald. Der kan desuden klages af visse myndigheder og organisationer, der er angivet i lovens §§ 85-87.

Udnyttelse af miljøgodkendelse i klageperioden og imens eventuel klage behandles sker på eget ansvar. Ved klage kan Natur- og Miljøklagenævnet bestemme, at klagen har opsættende virkning på udnyttelsen.

Eventuel klage skal være skriftlig og sendes til:

Mariagerfjord Kommune, Natur og Miljø
Ndr. Kajgade 1
9500 Hobro

eller

pr. e-mail til: raadhus@mariagerfjord.dk.

Klagen vil herfra blive sendt videre til Natur- og Miljøklagenævnet, Rentemestervej 8, 2400 København NV, der er klagemyndighed.

Det er en betingelse for Natur- og Miljøklagenævnets behandling af klagen, at klager indbetaler et gebyr til Natur- og Miljøklagenævnet. Klagegebyret er fastsat til 500 kr.

Klager vil modtage en opkrævning på gebyret fra Natur- og Miljøklagenævnet, når nævnet har modtaget klagen fra Mariagerfjord Kommune. Klager skal benytte denne opkrævning ved indbetaling af gebyret. Natur- og Miljøklagenævnet modtager ikke check eller kontanter. Natur- og Miljøklagenævnet påbegynder behandlingen af klagen, når gebyret er modtaget. Betales gebyret ikke på den anviste måde og inden for den fastsatte frist på 14 dage, afvises klagen fra behandling. Vejledning om gebyrordningen kan findes på Natur- og Miljøklagenævnets hjemmeside.

Gebyret tilbagebetales, hvis

- 1) klagesagen fører til, at den påklagede afgørelse ændres eller ophæves,
- 2) klageren får helt eller delvis medhold i klagen, eller
- 3) klagen afvises som følge af overskredet klagefrist, manglende klageberettigelse eller fordi klagen ikke er omfattet af Natur- og Miljøklagenævnets kompetence.

Det bemærkes, at hvis den eneste ændring af den påklagede afgørelse er forlængelse af frist for efterkommelse af afgørelse som følge af den tid, der er medgået til at behandle sagen i klagenævnet, tilbagebetales gebyret dog ikke.

Ansøgeren vil få besked, hvis andre klager over afgørelsen.

Klagefristen er 4 uger og regnes fra datoen for offentliggørelsen og udløber **tirsdag den 30. december 2014, kl. 15.30**. En eventuel klage skal være kommunen i hænde senest ved klagefristens udløb.

Ønskes afgørelsen prøvet ved domstolene, skal søgsmål ifølge § 90 i Lov om miljøgodkendelse m.v. af husdyrbrug være anlagt inden 6 måneder efter, at sagen er offentliggjort.

1.6 Offentliggørelse

Miljøgodkendelsen vil blive offentliggjort tirsdag den 2. december 2014 ved annoncering på Mariagerfjord Kommunes hjemmeside. Der vil være en kort henvisning til annonceringen i ugeavisen samme dag.

Mariagerfjord Kommune



Kirstin Bjørnbak Kjær

Kopi af udkast til miljøgodkendelsen er sendt til:

- Ansøger Niels Jørn Barslund, Nr. Onsildvej 4, 9500 Hobro
- Konsulent Jakob Altenborg, Miljø og Natur Landbrugsrådgivning, e-mail: jakob@miljoeognatur.dk
- Danmarks Naturfredningsforening, Mariagerfjords husdyrgruppe, e-mail: husdyrbrug@dn-mariagerfjord.dk

Uddrag af kopi af udkast til miljøgodkendelsen er sendt til:

- Naboer
 - UDLEJER OLE MEJLSTRUP
 - Agerkrogen 22
 - 9500 Hobro

- Leo Johannes Bjørn Pedersen	Astrupvænget 36	9632 Møldrup
- Grundejerforeningen Farvervænget	Farvervænget 21	9500 Hobro
- Nina Christensen	Farvervænget 32	9500 Hobro
- Thorkild Valgreen Hansen	Farvervænget 33	9500 Hobro
- Gerda Thomine Sørensen	Farvervænget 34	9500 Hobro
- Orla Emanuel Pedersen	Farvervænget 40	9500 Hobro
- Søren Johnsen	Farvervænget 42	9500 Hobro
- Charlotte Margrethe Bak Østergaard	Farvervænget 44	9500 Hobro
- Sanne Marie Otte Mølgaard	Farvervænget 46	9500 Hobro
- EVA OG GEORG OTTE'S FOND	Farvervænget 46	9500 Hobro
- THOMPSON TRUCK & TRAILER RENTAL ApS	Farvervænget 46	9500 Hobro
- DEPS HOLDING ApS	Farvervænget 46	9500 Hobro
- Heinrich Bach Hougaard	Farvervænget 48	9500 Hobro
- Frank Laursen	Farvervænget 50	9500 Hobro
- Frans Birger Kristensen	Farvervænget 51	9500 Hobro
- Kaja Nielsen Pedersen	Farvervænget 52	9500 Hobro
- Tove Skovbak Kristensen	Farvervænget 53	9500 Hobro
- Freddy Lindhardt Christensen	Farvervænget 54	9500 Hobro
- Torben Sørensen	Farvervænget 55	9500 Hobro
- Ane Mette Musial	Farvervænget 56	9500 Hobro
- Henning Agerbo	Farvervænget 57	9500 Hobro
- Mette Skødt Eriksen	Farvervænget 58	9500 Hobro
- Poul Mark Andersen	Farvervænget 59	9500 Hobro
- Svend Kristian Jensen	Farvervænget 60	9500 Hobro
- Knud Jensen	Farvervænget 61	9500 Hobro
- Lisbeth Dodensig Havaleschka	Farvervænget 62	9500 Hobro
- Pia Kamp Nielsen	Farvervænget 63	9500 Hobro
- Jess Søgaard Bengtzen	Farvervænget 64	9500 Hobro
- Kirsten Iversen	Farvervænget 65	9500 Hobro
- Rikke Hedegaard Bergstedt	Farvervænget 66	9500 Hobro
- Sandra Gyde Pedersen	Farvervænget 68	9500 Hobro
- Steen Alminde Jensen	Farvervænget 70	9500 Hobro
- Per Knudsen	Farvervænget 73	9500 Hobro
- Tina Futtrup Iversen	Farvervænget 75	9500 Hobro
- Søren Ingemann Gjesing	Farvervænget 77	9500 Hobro
- Grete Beck	Farvervænget 79	9500 Hobro
- Svend Ib Asmussen	Farvervænget 81	9500 Hobro
- Michael Bastrup Pedersen	Farvervænget 83	9500 Hobro
- John Hilbert Østerbæk	Fyrkatvej 24	9500 Hobro
- Kirsten Østergaard Pedersen	Fyrkatvej 27	9500 Hobro
- Henning Vinther Bredahl	Fyrkatvej 29	9500 Hobro
- Thomas Haycham Reiter	Fyrkatvej 35	9500 Hobro
- Yvonne Simoni	Fyrkatvej 37	9500 Hobro
- Aksel Qvortrup Jensen	Fyrkatvej 39	9500 Hobro
- Thorkild Kjærgaard Eriksen	Fyrkatvej 41	9500 Hobro
- Niels Christian Erichsen	Hohøje 1	9500 Hobro
- Karl Ove Kristensen	Hohøje 10	9500 Hobro

- Sparekassen Midt Vest Fond	Hohøje 10	9500 Hobro
- Rikke Glerup Hangaard Pedersen	Hohøje 100	9500 Hobro
- Marek Jozef Skrzynski	Hohøje 102	9500 Hobro
- Markil Nielsen	Hohøje 104	9500 Hobro
- Susanne Weiler Riis	Hohøje 106	9500 Hobro
- Tina Østergaard Dinesen	Hohøje 108	9500 Hobro
- Thomas Færløv Jensen	Hohøje 11	9500 Hobro
- Steen Hansen	Hohøje 110	9500 Hobro
- Umesh Sivaselvam	Hohøje 112	9500 Hobro
- Søren Kjærsgård Nielsen	Hohøje 114	9500 Hobro
- Thomas Mørk Christensen	Hohøje 116	9500 Hobro
- Tommy Brix Riske	Hohøje 118	9500 Hobro
- Rafal Daniel Sekowski	Hohøje 12	9500 Hobro
- Vijayarani Jeyasekar	Hohøje 120	9500 Hobro
- Rine Juul Svendsen	Hohøje 124	9500 Hobro
- Ditte Hartvig Holmberg Kajgaard	Hohøje 126	9500 Hobro
- Uliana Kovaleva Langeland	Hohøje 128	9500 Hobro
- Kirsten Andersen	Hohøje 13	9500 Hobro
- Poul Sørensen	Hohøje 14	9500 Hobro
- Stefan Flindt Thilemann	Hohøje 15	9500 Hobro
- Ole Stenum Jensen	Hohøje 16	9500 Hobro
- Heidi Anja Svejstrup	Hohøje 17	9500 Hobro
- Lili Bech Jørgensen	Hohøje 18	9500 Hobro
- Signe Nyborg	Hohøje 19	9500 Hobro
- Søren Sørensen	Hohøje 2	9500 Hobro
- Helle Elisabeth Nielsen	Hohøje 20	9500 Hobro
- Kristina Lund	Hohøje 21	9500 Hobro
- Martin Buus	Hohøje 22	9500 Hobro
- Lendita Maliqi	Hohøje 23	9500 Hobro
- Yvonne Bjerring Sørensen	Hohøje 24	9500 Hobro
- Esther Haagen	Hohøje 242	9500 Hobro
- Anne-Mette Stenum Jensen	Hohøje 244	9500 Hobro
- Mogens Pedersen	Hohøje 246	9500 Hobro
- Inge Aasted	Hohøje 248	9500 Hobro
- Jette Lindholm Jensen	Hohøje 25	9500 Hobro
- Katharina Joanne Diskov	Hohøje 250	9500 Hobro
- Flemming Steinhart	Hohøje 252	9500 Hobro
- Britt Tindbæk Lorentzen	Hohøje 254	9500 Hobro
- Birthe Vollbrecht Berthelsen	Hohøje 256	9500 Hobro
- Rolf Mentor Jørgensen	Hohøje 258	9500 Hobro
- Niels Kristian Mølgaard	Hohøje 26	9500 Hobro
- Axel Stengaard Laursen	Hohøje 260	9500 Hobro
- Bodil Fiil Sønderby Myrhøj	Hohøje 262	9500 Hobro
- Birthe Boje Nielsen	Hohøje 264	9500 Hobro
- Leif Halkjær	Hohøje 266	9500 Hobro
- Eigil Petersen	Hohøje 268	9500 Hobro
- Stella Skovgaard Dinesen	Hohøje 27	9500 Hobro

- Grete Pedersen	Hohøje 270	9500 Hobro
- Bjarne Østerløv Andersen	Hohøje 272	9500 Hobro
- Carla Margarethe Vestergaard	Hohøje 274	9500 Hobro
- Lisbeth Mortensen	Hohøje 276	9500 Hobro
- Susanne Munkholm Kristensen	Hohøje 278	9500 Hobro
- Knud Erik Nielsen	Hohøje 28	9500 Hobro
- Kristian Jensen	Hohøje 280	9500 Hobro
- Freddy Risgaard Pedersen	Hohøje 282	9500 Hobro
- Else Jørgensen	Hohøje 284	9500 Hobro
- Margrethe Stisen	Hohøje 286	9500 Hobro
- Irma Schytte	Hohøje 288	9500 Hobro
- Marlene Østergaard	Hohøje 29	9500 Hobro
- Lene Schønwandt	Hohøje 290	9500 Hobro
- Anni Funder	Hohøje 292	9500 Hobro
- Charlotte Kornum Dengsø	Hohøje 3	9500 Hobro
- Nanna Mejlstrup	Hohøje 30	9500 Hobro
- Anja Schønwandt	Hohøje 31	9500 Hobro
- Tina Breum	Hohøje 32	9500 Hobro
- Birgit Merethe Ladefoged	Hohøje 34	9500 Hobro
- Lilli Marie Sørensen	Hohøje 35	9500 Hobro
- Morten Vang Jensen	Hohøje 36	9500 Hobro
- Brian Hestbech	Hohøje 37	9500 Hobro
- Michael Vindfeld	Hohøje 38	9500 Hobro
- Mette Vindfeldt Jørgensen	Hohøje 39	9500 Hobro
- Lars Offersen	Hohøje 40	9500 Hobro
- Nick Mundbjerg	Hohøje 41	9500 Hobro
- Ena Asaa	Hohøje 42	9500 Hobro
- Bjørn Roa Bæhr	Hohøje 43	9500 Hobro
- Morten Jakobsen	Hohøje 44	9500 Hobro
- Niels Kristian Slejborg	Hohøje 45	9500 Hobro
- Eva Annette Fevre Steffensen	Hohøje 46	9500 Hobro
- Bent Christensen	Hohøje 47	9500 Hobro
- Bharta Dhoj Chuhan	Hohøje 49	9500 Hobro
- Nedzada Muhovic	Hohøje 5	9500 Hobro
- Henning Asger Hansen	Hohøje 50	9500 Hobro
- Preben Madsen	Hohøje 51	9500 Hobro
- Susanne Kokholm Sørensen	Hohøje 52	9500 Hobro
- Kirsten Nielsen	Hohøje 53	9500 Hobro
- Merete Rask Andersen	Hohøje 54	9500 Hobro
- Hanne Christine Rasmussen	Hohøje 55	9500 Hobro
- Flemming Jensen	Hohøje 57	9500 Hobro
- Emine Shala	Hohøje 59	9500 Hobro
- Hans Dall Borup	Hohøje 6	9500 Hobro
- Hanne Outsén	Hohøje 61	9500 Hobro
- Anette Henriksen	Hohøje 63	9500 Hobro
- Jonas Dyhrberg Sørensen	Hohøje 65	9500 Hobro
- Ingrid Tove Bartholomæussen	Hohøje 67	9500 Hobro

- Sara Schreiner Henriksen	Hohøje 69	9500 Hobro
- Tanja Haarup Rasmussen	Hohøje 7	9500 Hobro
- Ole Richter Pedersen	Hohøje 70	9500 Hobro
- Adnan Mustafa Mustafa	Hohøje 71	9500 Hobro
- Christian Thaagaard Jensen	Hohøje 73	9500 Hobro
- Knud Schmidt Borup	Hohøje 74	9500 Hobro
- Birthe Lindskov Vestergaard	Hohøje 75	9500 Hobro
- Jonna Merete Sinkbæk	Hohøje 76	9500 Hobro
- Heidi Sørensen	Hohøje 77	9500 Hobro
- Betty Kirstine Jensen	Hohøje 78	9500 Hobro
- Anders Nissen Andersen	Hohøje 79	9500 Hobro
- Jonna Keller Johnsen	Hohøje 8	9500 Hobro
- Inge Schmidt Borup	Hohøje 80	9500 Hobro
- Birthe Jensen	Hohøje 81	9500 Hobro
- Anders Christian Nielsen	Hohøje 82	9500 Hobro
- Christen Christensen	Hohøje 83	9500 Hobro
- Inna Kristensen	Hohøje 84	9500 Hobro
- Aase Nielsen	Hohøje 85	9500 Hobro
- Ellen Margrethe Cilliborg	Hohøje 86	9500 Hobro
- Betina Mørk Jensen	Hohøje 87	9500 Hobro
- Knud Erik Kjær Hansen	Hohøje 89	9500 Hobro
- Thor Halkjær Symonds	Hohøje 9	9500 Hobro
- Marlene Balle Andersen	Hohøje 90	9500 Hobro
- Mohamad Habash	Hohøje 91	9500 Hobro
- Mette Thostrup Laursen	Hohøje 92	9500 Hobro
- Britta Anette Sørensen	Hohøje 93	9500 Hobro
- Tommy Nielsen	Hohøje 94	9500 Hobro
- Kurt Thomsen	Hohøje 95	9500 Hobro
- Richard Nyborg Hvid	Hohøje 96	9500 Hobro
- Aase Christensen	Hohøje 97	9500 Hobro
- Henrik Østergaard Frandsen	Hohøje 98	9500 Hobro
- Erik Riisgaard Olesen	Højbakken 9	9560 Hadsund
- Bertel Marinus Jensen	Myhlenbergvej 16,-312	9510 Arden
- GÅRDEJER ALEX HOLST CHRISTENSEN	Nr Onsildvej 2	9500 Hobro
- Søren Faber Christensen	Nr Onsildvej 5	9500 Hobro
- Rikard Viggo Lassen	Præstemarken 8	9500 Hobro
- Hobro Boligforening	Smedevej 28	9500 Hobro
- Benny Jul Møller	Smedevej 30	9500 Hobro
- Jesper Villumsen	Smedevej 32	9500 Hobro
- STÆRDAL EJENDOMME ApS	Smedevej 34	9500 Hobro
- ORTOPÆDKIRURGISK KLINIK SYDHIMMER- LAND ApS	Smedevej 34	9500 Hobro
- FAMILIEDYRLÆGERNE A/S	Smedevej 40	9500 Hobro
- Minna Kirketerp Tunney	Stationsvej 35	8870 Langå
- Henrik Jakobsen	Stolbjergvej 11	9500 Hobro
- Olav Spanggaard Petersen	Stolbjergvej 13	9500 Hobro
- Kirsten Kristiane Jakobsen	Strandvej 10	9500 Hobro

- | | | |
|------------------------------------|----------------------|------------|
| - Svend Møller Hansen | Thostrup Hovgaard 1 | 9500 Hobro |
| - Marie Mathilde Høyer Christensen | Thostrup Hovgaard 1A | 9500 Hobro |
| - Lis Damhus | Vestermarken 1 | 9500 Hobro |
| - Kresten Vestergaard | Vestermarken 12 | 9500 Hobro |
| - Verner Jensen | Vestermarken 2 | 9500 Hobro |
| - Tania Balle Norlen | Vestermarken 4 A | 9500 Hobro |
| - Elsebeth Balle Norlen | Vestermarken 4B | 9500 Hobro |
| - Dorthe Kragh Andersen | Vestermarken 5 | 9500 Hobro |
| - Ewa Malik-Kolosa | Vestermarken 6 | 9500 Hobro |
| - Helle Munk Thisted | Vestermarken 7 | 9500 Hobro |
- Ejer af forpagtede
 - Benny Knudsen, Gettrupvej 40, 9550 Mariager
 - Ricard Lassen, Bymosen 1, 9500 Hobro
 - Bente Gregersen, Randersvej 112, 9500 Hobro
 - Kenneth Eriksen, Randersvej 95, 9500 Hobro
 - Jens Ole Sørensen, Sønder Ulstrupvej 32, 9500 Hobro
 - Jens Bisgaard, Randersvej 114, 9500 Hobro
 - Aftalearealer
 - Brian Skov, Strandholtvej 26, 9500 Hobro
 - Jan Baltser, Katbjergvej 15, 9550 Mariager

Kopi af miljøgodkendelsen er sendt til:

- Konsulent Jakob Altenborg, Miljø og Natur Landbrugsrådgivning, e-mail: jakob@miljoeognatur.dk
- Naturstyrelsen Aalborg, Niels Bohrs Vej 30, 9220 Aalborg Ø, nst@nst.dk.
- Sundhedsstyrelsen, Embedslægerne, senord@sst.dk
- Arbejderbevægelsens Erhvervsråd, Reventlowsgade 14, 1, 1651 København V, ae@aeraadet.dk
- Forbrugerrådet, Fiolstræde 17, 3, Postboks 2188, 1017 København K, fbr@fbr.dk
- Danmarks Fiskeriforening, Nordensvej 3, Taulov, 7000 Fredericia, mail@dkfisk.dk
- Ferskvandsfiskeriforeningen for Danmark, Vormstrupvej 2, 7540 Haderup, nb@ferskvandsfiskeriforeningen.dk
- Danmarks Sportsfiskerforbund, Skyttevej 4, 7182 Bredsten, lbt@sportsfiskerforbundet.dk.
- Det Økologiske Råd, Blegdamsvej 4B, 2200 København N, husdyr@ecocouncil.dk
- Dansk Ornitologisk Forening, Vesterbrogade 140, 1620 København, natur@dof.dk.
- Dansk Ornitologisk Forening, Nordjyllands lokalafdeling, mariagerfjord@dof.dk.
- Danmarks Naturfredningsforening, dnmariagerfjord-sager@dn.dk
- Friluftsrådet i Nordjylland, v/Børge Poulsen, himmerland-aalborg@friluftsradet.dk

Naboer, parter m.fl. er orienteret om den endelig miljøgodkendelse.

2. Vilkår for miljøgodkendelsen

Husdyrbruget skal til enhver tid leve op til gældende regler i love og bekendtgørelser gældende for erhvervsmæssigt husdyrhold – også selvom disse regler eventuelt måtte være skærpede i forhold til denne godkendelse.

Miljøgodkendelsen meddeles på de nedenstående vilkår.

2.1 Generelt

- 1) Godkendelsen omfatter samtlige landbrugsmæssige aktiviteter (anlæg og dyrehold CHR nr. 28878) på Nr. Onsildvej 4, 9500 Hobro og samtlige arealer under CVR nr. 45777251. (Samtlige arealer under ses på bilag 2).
- 2) Virksomheden skal placeres, indrettes og drives i overensstemmelse med de oplysninger, der fremgår af ansøgningen og med de ændringer der fremgår af godkendelsens vilkår.
- 3) Godkendelsen gælder kun for det ansøgte. Der må ikke ske udvidelse eller ændring i dyreholdet, herunder stalde, gødningsopbevaringsanlæg, udbringningsarealer og lignende, før ændringen er godkendt af Mariagerfjord Kommune.
- 4) Godkendelsen bortfalder, hvis den ikke er udnyttet senest 2 år efter nævnets afgørelse.
- 5) Bedriften skal underrette tilsynsmyndigheden:
 - om besætningens/produktionens størrelse den 2.12.2016. (2 år efter godkendelsens dato)
 - når besætningen er nået op på 385,65 DE
- 6) Ved ophør af bedriften skal nedenstående forureningsbegrænsende foranstaltninger udføres. For så vidt bygningerne ikke længere har brugsmæssig værdi nedrives disse af autoriseret nedbrydningsfirma og byggematerialer bortskaffes efter reglerne i affaldsregulativet. Mariagerfjord Kommune kontaktes før ophør.
 - Gyllebeholder, fortank med rørsystemer, gyllekanaler/kummer m.v. skal tømmes og rengøres.
 - Hvis gyllebeholderen ikke skal anvendes, tages den ud af drift som beskrevet i 10-års beholderkontrollen
 - Alle staldafsnit skal tømmes for husdyrgødning, der bortskaffes efter regler om udbringning af husdyrgødning.
 - Ensilagestakke fjernes og foderbeholdere tømmes
 - Alle olietanke skal tømmes.
 - Restkemikalier, olieaffald, medicinaffald m.v. skal bortskaffes i henhold til Mariagerfjord Kommunes affaldsregulativer.
 - Staldbygninger samt foder- og gødningsopbevaringsanlæg der ikke længere anvendes, skal vedligeholdes så de ikke henstår i forfald efter de gældende regler og definitioner i byggeoven, eller skal alternativt nedrives.

2.2 Uheld og risici

- 7) Ved driftsuheld, hvor der opstår risiko for forurening af miljøet, er der pligt til øjeblikkeligt at anmelde dette til:

- Alarmcentralen, tlf.: 112.

og efterfølgende straks at underrette:

- Tilsynsmyndigheden, Mariagerfjord Kommune, tlf.: 97 11 30 00.

En skriftlig redegørelse for hændelsen skal være kommunen i hænde senest en uge efter hændelsens indtræden. Det skal af redegørelsen fremgå, hvilke tiltag der er, eller påregnes iværksat for at hindre tilsvarende fremtidig forureningshændelser. Til de unormale driftssituationer henregnes i denne forbindelse udslip, svigt og momentane standsninger.

Ved driftsforstyrrelser og uheld har den driftsansvarlige pligt til at følge beredskabsplanen og træffe de fornødne foranstaltninger, for at afværge følgerne af uheldet bedst muligt.

- 8) Der skal forefindes en opdateret beredskabsplan på husdyrbruget, som fortæller, hvornår og hvordan der skal reageres ved uheld, som kan medføre konsekvenser for det eksterne miljø. Planen skal være tilgængelig og synlig for ejendommens ansatte og øvrige der færdes på bedriften.

2.3 Årsproduktion

- 9) Ejendommen har tilladelse til i alt 385,65 DE fordelt på følgende dyretype:
- 1.200 søer, svarende til 1.200 stipladser.
 - 5.000 smågrise (7,3 til 9 kg), svarende til 100 stipladser
 - 3.800 (32-107 kg), svarende til 875 stipladser.

- 10) Den godkendte husdyrproduktion skal være jævnt fordelt over året.

2.4 Ventilation

- 11) Afkashøjden skal være mindst 1 meter over tagryg. Afkasthastigheden skal være mindst 10-12 m/sek.

- 12) Ventilationsanlægget skal løbende renholdes og vedligeholdes og minimum 1. gang årligt serviceres af et autoriseret firma.

2.5 Håndtering af husdyrgødning

- 13) Håndtering af gylle skal foregå under opsyn, og eventuelt spild skal straks opsamles.

- 14) Ved hver gylletank, hvor der forekommer påfyldning af gyllevogn, skal der anlægges en tankplads, således at spild kan opsamles. Pladsen skal mindst have en tæthed og faldforhold svarende til kravene til møddingpladser i overensstemmelse med Landbrugs Byggeblad for møddingplads. Afløbet/pumpebrønden skal dimensioneres således at også et større spild kan opsamles. Såfremt påfyldningen af gylle sker med selvløsende fyldeårn eller tilsvarende metode til at undgå spild, kan husdyrbruget vælge ikke at etablere tankpladsen.

- 15) Udbringning af husdyrgødning skal ske i overensstemmelse med god landmandspraksis, således at lugtgener begrænses. Såfremt god landmandspraksis ikke efterleves, kan tilsynsmyndigheden meddele påbud med henblik på at sikre, at god landmandspraksis overholdes.
- 16) Udbringning af husdyrgødning må ikke ske nærmere end 200 m fra naboer på lør-, søn- og helligdage af hensyn til de omkringboende.
- 17) Udbringning af gødning m.m. må ikke foretages på jord som er vandmættet, oversvømmet, frossen eller dækket af sne samt på stejle skrånende arealer, hvor der er risiko for afstrømning.

2.6 Transport

- 18) Transport af dyr og foder til og fra ejendommen skal ske således, at tilsynsmyndighed vurderer, at der tages størst mulig hensyn til omgivelserne.
- 19) Transport af dyr til og fra ejendommen skal fortrinsvist ske mandag til fredag i tidsrummet kl. 07-22
- 20) Transport af foder til og fra ejendommen må kun ske på hverdage mellem 6-22. Undtaget herfra er nødvendigt høst af korn til modenhed og ensileringsarbejde i forbindelse med høst.

2.7 Lugt

- 21) Lugtgener hos naboer skal minimeres ved at:
 - a. spredning af gødning om dagen, hvor der er en sandsynlighed for, at naboerne ikke er hjemme, samt undgå weekender og helligdag
 - b. tage hensyn til vindretningen i forhold til naboerne.
- 22) Lugtbidraget fra staldene skal sikres begrænset ved en god og hensigtsmæssig staldhygiejne og rengøring af samtlige staldafsnit for foder- og gødningsrester.
- 23) Såfremt der efter kommunens vurdering opstår væsentlige lugtgener, der vurderes at være væsentlig større end grundlaget for miljøvurderingen, kan kommunen meddele påbud om, at der skal indgives og gennemføres projekt for afhjælpende foranstaltninger

2.8 Spildevand

- 24) Al vask af maskiner og redskaber, skal foregå på en støbt, fast plads hvor bortledning af spildevandet sker til en opsamlingsbeholder. Udbringning skal ske jf. husdyrgødningsbekendtgørelsens regler for udbringning.
- 25) Hvis der er afløb, eller der etableres afløb, fra kørefaste arealer omkring staldbygninger, gødningsopbevaringsanlæg og lign. med transport af husdyrgødning, hvor der kan forekomme spild af gødning, foder el. lign., skal disse føres gennem tætte og lukkede ledninger med afløb til gyllesystemet, eller anden tæt opsamlingsbeholder der er godkendt til formålet.

- 26) Øvrigt overfladevand, herunder tagvand, som udledes til faskine eller vandløb, skal overholde gældende afstandskrav og må ikke give anledning til gener for de omkringboende eller til forurening eller negativ påvirkning af recipienten.

2.9 Støj

- 27) Virksomhedens samlede støjbidrag, angivet som det ækvivalente, korrigerede støjni-veau i dB(A) i punkter 1,5 meter over terræn, målt eller beregnet ved nærmeste beboelses opholdsareal, må ikke overskride følgende værdier:

Mandag-fredag kl. 7-18 Lørdag kl. 7-14	Mandag-fredag kl. 18-22 Lørdag kl. 14-22 Søn- og helligdag Kl. 7-22	Mandag-fredag kl. 22-7 Lørdag kl. 22-7 Søn- og helligdag kl. 7-22
55 dB(A)	45 dB(A)	40 dB(A)

Støjvilkårene for landbrugsdrift omfatter al støj fra virksomheden, dvs. også støj fra andet end faste, tekniske installationer. Vilkår om støj skal derfor gælde al støj fra landbrugsdrift, men kun støjen fra landbrugsdriften på ejendommens bygningsparcel, dvs. ikke støj fra f.eks. markdriften.

- 28) Husdyrbruget skal, for egen regning, dokumentere, at støjvilkår overholdes, hvis tilsynsmyndigheden finder det påkrævet. Kravet om dokumentation af støjforholdene kan højst fremsættes en gang årligt, medmindre den seneste kontrol viser, at støjvilkår ikke kan overholdes. Støjmålinger skal udføres som beskrevet i Miljøstyrelsens til enhver tid gældende støjvejledninger og foretages i punkter som forinden aftales med tilsynsmyndigheden. Støjmåling skal udføres af et akkrediteret firma.

Den for et område gældende støjgrænse anses for overholdt, hvis de målte eller beregnede værdier - fratrukket ubestemtheden på målingen - er mindre end eller lig med støjgrænseværdien. Målingernes og beregningernes samlede ubestemthed fastsættes jf. Miljøstyrelsens til enhver tid gældende støjvejledninger

- 29) Viser kontrolmålingen en overskridelse af de fastsatte støjgrænser, kan tilsynsmyndigheden kræve, at der iværksættes støjreducerende tiltag.

2.10 Skadedyr

- 30) Der skal på ejendommen foretages effektiv fluebekæmpelse - som minimum i overensstemmelse med de nyeste retningslinjer fra Aarhus Universitet, Institut for Agroøkologi.
- 31) Opbevaring af foder skal ske på en sådan måde, at der ikke opstår risiko for tilhold af skadedyr (rotter m.v.). Ved konstatering eller mistanke om rotter eller andre skadedyr skal der ske underretning til autoriseret firma jf. gældende retningslinjer.
- 32) Ejendommen skal sikres og renholdes således, at rotters levemuligheder på ejendommene begrænses mest muligt.

2.11 Støv

- 33) Driften må ikke medføre støvgener uden for ejendommens eget areal, som af tilsynsmyndighed skønnes at være væsentlige.

2.12 Lys

- 34) Driften må ikke medføre væsentlige lysgener for omboende.

- 35) Såfremt tilsynsmyndigheden vurderer, at bedriften giver anledning til lysgener, skal bedriften lade udarbejde en handlingsplan og derefter gennemføre denne. Handlingsplanen skal godkendes af tilsynsmyndigheden.

2.13 Olie og kemikalier

- 36) Spildolie og kemikalier skal opbevares i egnede beholdere med tætsluttende låg. Beholderne skal være beregnet til formålet og skal være tydelig mærket med angivelse af indhold. Oplag af må ikke medføre forurening eller risiko for forurening af omgivelserne, herunder af jord, vandområder, grundvand, luft eller kloak.
- 37) Eventuelt spild af olie skal straks opsamles af velegnet absorptionsmateriale.
- 38) Medicin skal opbevares forsvarligt og utilgængeligt for uvedkommende.
- 39) Opbevaring af diesel- og fyringsolie skal til enhver tid ske i en typegodkendt beholder således, at der ikke er mulighed for afløb til jord, kloak, overfladevand eller grundvand.

2.14 Affald

- 40) Affald skal opbevares og bortskaffes efter kommunens til en hver tid gældende regulativer.
- 41) Bedriftens olie- og kemikalieaffald skal til enhver tid opbevares i tæt emballage, afskærmet mod nedbør og uden mulighed for afløb til kloak, jord, overfladevand eller grundvand. Opbevaringen skal ske således, at der er opsamlingskapacitet til en mængde, svarende til rumindholdet af den størst benyttede beholder.
- 42) Indtil selvdøde og aflivede dyr er blevet afhentet, skal de opbevares på en skyggefuld afhentningsplads i tilknytning til den pågældende besætning. Dyrene skal placeres på et underlag, så de er hævet i en passende afstand fra jorden og skal opbevares i lukket kasse, container (større dyr under kadaverkappe) eller lignende. Hvor det er nødvendigt, sikres afhentningspladsen mod ådselædende dyr. Afhentningsstedet skal ligge i en passende afstand fra produktionsbygninger og offentlig vej. Afhentningsstedet skal ligge ved fast tilkørselsvej og være tilgængelig for opsamlingsmateriellet. I tilfælde hvor dyrene er overdækkede, skal dette ske med en fast overdækning.
- 43) Dyrene skal tilmeldes afhentning hurtigst muligt og senest 24 timer efter konstatering af dødsfald. Afhentning af dyr opbevaret i container kan afvente, indtil denne er fuld. Dog skal tilmelding til afhentning ske senest 5 dage efter, at påfyldning af containeren er påbegyndt. Afhentning af dyr opbevaret på køl kan afvente, indtil containeren er fuld. Dog skal tilmelding til afhentning ske, så containeren afhentes senest 3 uger efter, at påfyldningen af containeren er påbegyndt.

2.15 Udbringningsarealer

- 44) Ejendommens husdyrgødning må udbringes på de udbringningsarealer, der er angivet på bilag 2.
- 45) Ønskes udbringningsarealet ændret, skal det anmeldes til kommunen jf. kapitel 5 i Bekendtgørelse om tilladelse og godkendelse m.v. af husdyrbrug (BEK. nr. 648 af 18. juni 2007). Kommunen vurderer herefter, hvorvidt de nye arealer er mere sårbare.

- 46) Der må maksimalt **udbringes 291,24 DE svinegylle**.
Der må derudover ikke tilføres bedriftens arealer anden organisk gødning som f.eks. affald eller slam.
- 47) Der skal **afsættes 234,4 DE svinegylle** til biogasanlæg, aftaleareal og/eller anden godkendt modtager.
- 48) På bedriftsniveau skal der etableres 6 % af husdyrbrugets efterafgrødegrundareal – udover den til enhver tid lovpligtige andel. Samlet se kan arealet med efterafgrøder dog ikke overstige de 100 %. De ekstra efterafgrøder skal følge de samme regler som gælder for de lovpligtige efterafgrøder hvad angår, artsvalg, dyrkningsperiode og kvælstofgødning.
- 49) På bedriftens marker 5, 6, 1, 4, 8, 11, 10 og 22, som er beliggende i nitratfølsomme indvindingsområder, skal der etableres 15 % ekstra efterafgrøder udover de lovpligtige efterafgrøder. De 15 % ekstra efterafgrøder skal placeres på markerne indenfor NFI.
- 50) For de marker som ligger helt eller delvist i nitratfølsomme indvindingsområder, skal det på kommunens forlangende, kunne dokumenteres, at der ikke er sket en stigning i nitratudvaskningen, i forhold til den i ansøgningen beregnede udvaskning, på hver enkelt mark.

2.16 Energi m.m.

- 51) Ved fremtidige ændringer i produktionsprocesser eller råvarer, hjælpestoffer og produkter, skal der tages højde for mulig forureningsbegrænsning på basis af principper om bedst tilgængelig teknik.
- 52) Der skal på bedriften foretages et energieftersyn af et energiselskab eller konsulent, hvor de energiforbrugende processer i virksomheden gennemgås. Der skal udarbejdes en rapport som indeholder resultater og evt. konkrete energispareforslag. Rapporten skal være til rådighed for tilsynsmyndigheden
- 53) Bedriftens forbrug af energi og vand skal registreres. Registreringerne skal kunne fremvises på forlangende samt ved tilsyn.
- 54) Anlæg, der er særligt energiforbrugende, skal løbende kontrolleres og vedligeholdes.

2.17 Tilsyn, kontrol og egenkontrol

- 55) På tilsynsmyndighedens forlangende skal virksomheden dokumentere overholdelse af denne godkendelses vilkår.
- 56) Der skal til enhver tid foreligge dokumentation for, at affaldet bortskaffes miljømæssigt forsvarligt.
- 57) Til dokumentation for, at produktionen ligger indenfor godkendelsens rammer skal der i forbindelse med tilsyn og på forlangende fremvises:
- Husdyrindberetning
 - Slagteriafregning
 - Sædskifte- og gødningsplan
 - Gødningsregnskab inkl. kvitteringer for overførte mængder husdyrgødning
 - Skema A: gødningsplanlægning
 - Forpagtningsaftaler
 - Bilag for anvendte foder mængder

- Kvitteringer for afhentning af affald
- Regnskabsbilag fra destruktionsanlæg for døde dyr

- .
- 58) De fremviste bilag skal uanset evt. driftsmæssig fællesskab med andre produktionsanlæg særskilt og på tydelig vis kunne dokumentere produktionens størrelse samt håndteringen og anvendelsen af husdyrgødning og affald mv. fra nærværende produktionsanlæg og i det hele taget kunne dokumentere, at husdyrbruget drives i overensstemmelse med godkendelsen.
- 59) Efter tilsynsmyndighedens anmodning skal der forevises dokumentation for at de forhold i ansøgningen, der ligger til grund for den beregnede ammoniakemission og -deposition, nitratudvaskning til overflade- og grundvand, lugt og fosforoverskud, er overholdt.
- 60) Der skal ske løbende uddannelse af bedriftspersonalet.
- 61) Som dokumentation for at vilkåret om ekstra efterafgrøder er overholdt, skal der ved tilsyn fremvises kopi af gødningsregnskab.
- 62) Som dokumentation for at vilkåret om anvendelse af miljøgræs er overholdt, skal der ved tilsyn fremvises kopi af markplan.

3. Miljøreddegørelse og vurdering

Mariagerfjord Kommune har vurderet de miljømæssige forhold ved husdyrproduktionen på Nr. Onsildvej 4, 9500 Hobro. Vurderingen er foretaget i medfør af Bekendtgørelse om tilladelse og godkendelse m.v. af husdyrbrug, bek. nr. 1280 af 8. november 2013. På baggrund af nærværende miljøteknisk beskrivelse har Mariagerfjord Kommune besluttet at meddele godkendelse til produktion af i alt 1.200 søer, 5.000 smågrise (7,3 til 9 kg) og 3.800 (32-107 kg), svarende til 385,65 DE på ejendommen.

Oplysninger om husdyrbrugets indretning og drift stammer fra ansøgningen om miljøgodkendelse (skema nr. 59233, version 3) samt fra supplerende oplysninger indhentet efter modtagelsen af ansøgningen.

3.1 Kort resumé

Husdyrbruget ligger på ejendommen Nr. Onsildvej 4, 9500 Hobro på hhv. matr. nr. 20b og 9f, Nr. Onsild By, Nr. Onsild.

Niels Jørn Barslund har søgt Mariagerfjord Kommune om godkendelse til at ændre og udvide produktionen af søer og slagtesvin på sin ejendom fra 900 søer og 5300 slagtesvin (30-102 kg) svarende til 344,90 DE til 1200 søer, 5000 smågrise (7,3-9 kg) samt 3800 slagtesvin (32-107 kg) svarende til 385,65 DE og en i alt udvidelse på 40,75 DE og 2.175 stipladser.

Ændringen og udvidelsen sker udelukkende i eksisterende byggeri.

Husdyrbruget har 208,92 ha ejet og forpagtet udspretningsareal samt 216,94 ha aftaleareal.

3.2 Anlægget og ejendommen

3.2.1 Bygninger

Bedriften er beliggende på Nr. Onsildvej 4, 9500 Hobro.

Ændringen og udvidelsen af dyreholdet ske på Nr. Onsildvej 4 i eksisterende staldanlæg ved at ombygge en mindre del af drægtighedsstalden til farestald samt ændre slagtesvinepladserne til babystald. Situationsplanen fremgår af bilag 1.

Staldene er med kombi diffus undertrykventilation. Der er separat styring på hver sektion, som styrer alt med varme/ventilation og overbrusning og alarm. Afkastene er 1 meter over taget. Afkasthastigheden er ca. 10-12 m/s. Ventilationen er frekvensstyret.

På ejendommen findes to gyllebeholdere med en opbevaringskapacitet på henholdsvis 1.500 m³ og 3.000 m³.

3.2.2 Afstandskrav

Afstand fra husdyrbruget (inkl. nyetableringer):

	Krav	Faktisk afstand
Eksisterende/fremtidig byzone eller sommerhusområde	>50(300) m	> 300 m
Område i landzone der i lokalplan er udlagt til boligformål, blandet bolig og erhvervsformål eller til offentlige formål med henblik på beboelse, institutioner, rekreative formål og lignende	>50(300) m	> 300 m
Beboelse på ejendom uden landbrugspligt, beliggende i samlet bebyggelse i landzonen	> (300) m	> 300 m
Nabobeboelse	> 50 m	> 50 m

Mariagerfjord Kommune vurderer, at de generelle afstandskrav i §§ 6 og 20 i Lov om miljøgodkendelse m.v. af husdyrbrug (HBL) er overholdt. Afstandskravene jf. § 8 i HBL er ikke relevante da der i det ansøgte projekt ikke skal etableres stalde og lignende samt gødningsopbevaringsanlæg.

3.2.3 Beskyttelseslinier og landskabelige hensyn

Der er tale om en eksisterende svinebedrift, beliggende vest for Hobro syd nord for Brøndum. I forbindelse med udvidelsen skal der ikke etableres stalde og lignende samt gødningsopbevaringsanlæg.

Ejendommen er beliggende højt i et kuperet landbrugs landskab med fald mod nord/vest mod Fyrkat Engsø med skov (Apotekerskoven) imellem. Landskabet er især karakteriseret ved det bølgede til småbakkede terræn med ellers intensivt opdyrkede marker. Markerne afgrænses helt eller delvist af hegn og små biotoper. Bebyggelsen er karakteriseret ved en spredt landbebyggelse, der især består af middelstore og store gårde, der ligger trukket tilbage på markerne, mens huse og husmandssteder ligger langs vejene. Mod øst og nord ligger Hobro by. Området rummer flere store tekniske anlæg. Bebyggelserne er typisk omgivet af beplantning. Det samlede indtryk af landskabet er at der er tale om et landbrugsområde, der fremtræder intakt og i mellem god tilstand.

Ejendommen er beliggende uden for områder i kommuneplanen udpeget som øvrige sårbare eller beskyttede områder (Natura2000-områder, økologiske forbindelser eller større uforstyrrede landskaber, værdifuldt geologisk område, særligt naturområde og særligt værdifulde landskaber, værdifulde kulturmiljøer herunder beskyttelse af kirkernes fremtræden, skovrejsningsområder, kystnærhedszonen, områder udpeget til fritidsformål, lavbundsarealer, fredede områder, beskyttede naturtyper og beskyttede diger), og der er ikke ansøgt om nyetableringer inden for bygge- eller beskyttelseslinier (sø-beskyttelseslinie, å-beskyttelseslinie, skovbygginie, strandbeskyttelseslinie, kirkebygginie, fortidsmindebeskyttelseslinie).

Mariagerfjord Kommune vurderer, at der ikke skal foretages nogle nyetableringer er alle bygge- og beskyttelseslinier er overholdt samt at udvidelsen i øvrigt ikke vil påvirke de landskabelige værdier væsentligt.

3.2.4 Energi og vand

Der vil efter udvidelse af bedriften være følgende årlige forbrug af energi og el:

Energi

Type	Forbrug før	Forbrug efter
Elforbrug	500.000 kwh	500.000 kwh
Fyringsolie stuehus	-	-
Fyringsolie stald	30.000 m ³	30.000 m ³
Dieselolie til markbruget	30.000 l	30.000 l

Korntørring:

Der er ingen korntørring da alt korn opbevares i gastætte siloer.

Transport:

Køretøjer vedligeholdes og tomgangskørsel undgås. Ansøger har fokus på at minimere antal transporter.

Ventilation:

Staldene er med undertryksventilation. Der er separat styring på hver sektion, som styrer alt med varme/ventilation og overbrusning og alarm. Afkastene er 1 meter over taget. Afkasthastigheden er ca. 10-12 m/s. Ventilationen er frekvensstyret.

Styring af ventilationen i staldene er med til at sikre et godt indeklima og samtidigt med til at reducere forbruget af energi til et absolut minimum.

Vand

Type	Forbrug før	Forbrug Efter
Årligt forbrug af drikkevand*	7.500 m ³	8.000 m ³
Årligt forbrug af vaskevand til vask af stalde	400 m ³	500 m ³

* Drikkevandet er beregnet ud fra standard normer for vandforbrug i "Håndbog i svinehold 2008"

Mariagerfjord Kommune vurderer, at energi- og vandforbrug er minimeret. Der er bl.a. stillet vilkår om, at der på bedriften skal foretages et energieftersyn af et energiselskab eller konsulent, hvor de energiforbrugende processer i virksomheden gennemgås.

3.2.5 Affald

Der er i ansøgningsmaterialet oplyst følgende om opbevaring og håndtering af affald:

Beskrivelsen af fast affald

Affaldstype	Opbevaringssted	Transportør	Modtageanlæg	Mængder pr. år	EAK-kode	ISAG-kode
Olief- og kemikalieaffald:						
Spildolie	-	-	Kommunal modtagestation	ingen	13.02.08	06.01
Olietromle	-	-	Kommunal modtagestation	ingen	15.01.04	56.20
Blyakkumulatorer	-	-	Kommunal modtagestation	ingen	16.06.01	05.99
Spraydåser		Egen	Kommunal modtagestation	15	16.05.04	23.00
Kanyler i særlig beholder	Stald	Egen	Kommunal modtagestation	varierende	18.02.02	05.13
Tørbatterier – NiCd		-	Kommunal modtagestation	ingen	20.01.33	77.00
Tørbatterier – Kviksølv		-	Kommunal modtagestation	ingen	20.01.33	77.00
Fast affald:						
Tom emballage (papir/pap)	Container	Snædum Vognmandsforretning	Kommunal modtagestation	Variierende mængder	15.01.01	50.00
Tom emballage (plast)	Container	Snædum Vognmandsforretning	Kommunal modtagestation	Variierende mængder	15.01.02	52.00
Bigbags af PE-plast	Container	Snædum Vognmandsforretning	Kommunal modtagestation	Variierende mængder	15.01.02	52.00
Lysstofrør og el-sparrepærer		Egen	Kommunal modtagestation	100	20.01.21	79.00

Jern og metal	Intet fast	Produkt- handler	Produkthandler	varierer	02.01.10	56.20
Diverse brænd- bart inkl. tomme medicnglas	Container	Snædum Vognmands- forretning		Variierende mængder	Afhængig af indhold / 15.01.07	19.00
Glas	Intet fast	Egen	Kommunal modtagestation		20.01.02	51.00

Døde dyr

Opbevaring:

Døde dyr opbevares under kadaverkappe – se bilag 1.

Maksimal mængde:

40 søer, 125 slagtesvin og 3.500 smågrise – dog med det forbehold at det naturligvis ikke kan forudsiges nøjagtigt.

Bortskaffelse:

Afhentes af DAKA

Placering af afhentningssted:

Placeringen er indtegnet på situationsplanen (bilag 1).

Klinisk risikoaffald

Klinisk risikoaffald i form af medicin glas og rester samt kanyler afleveres til dyrlægen som tager det med retur efter endt medicinering.

Mariagerfjord Kommune vurderer, at de miljømæssige krav til affaldshåndtering er opfyldt.

For at sikre håndtering af ejendommens affald er der bl.a. stillet vilkår om opbevaring og bortskaffelse af affald.

3.2.6 Spildevand

Spildevandsmængde

Spildevandstyper	m ³ /år før udvidelse	m ³ /år efter udvi- delse	Afledes til	Rense- foranstaltning
Rengøringsvand, drikke- vandsspild mv.	400 m ³	500 m ³	Gyllebeholder	Ingen
Sanitært spildevand fra stuehus	200 m ³	200 m ³	Trix tank	ja

Beskrivelse af spildevandstilledning

500 m³/år spildevand tilledes gyllebeholder med flydende husdyrgødning efter udvidelsen.

Beskrivelse af spildevandsafledning

Rengøringsvand ledes fra stald til gyllebeholderen.

Sanitært spildevand fra stuehuset ledes til Trix tank. Der er ingen toilet i stalden.

Tagvandet samles og ledes til nedsivning.

Mariagerfjord Kommune vurderer med de stillede vilkår, at spildevand håndteres og udledes hensigtsmæssigt. Der er bl.a. stillet vilkår om, at øvrigt overfladevand, herunder tagvand, som udledes til faskine eller vandløb, skal overholde gældende afstandskrav og

må ikke give anledning til gener for de omkringboende eller til forurening eller negativ påvirkning af recipienten.

3.2.7 Transport

Til og frakørselsveje til ejendommen Nr. Onsildvej 4 fremgår af transportkortet, bilag 3.

Transporter	Før udvidelse			Efter udvidelse		
	Antal/år	Kapacitet pr. transport	Transportmiddel	Antal/År	Kapacitet pr. transport	Transportmiddel
Transport af korn	60	20	Traktor	70	20	Traktor
Transport af tilskudsfoder	30	15-33 tons	Lastbil	33	15-33 tons	Lastbil
Levering søer	52	9	Lastbil	52	23	Lastbil
Afhentning af slagtesvin	26	200	Lastbil	26	150	Lastbil
Afhentning smågrise	52	475	Lastbil	52	700	Lastbil
Afhentning af døde dyr	52	-	Lastbil	52	-	Lastbil
Udbringning husdyrgødning	340	24 tons	Traktor	390	24 tons	Traktor
Affald	52		Lastbil	52	-	Lastbil
Halm	10	10	Traktor	10	10	Traktor
Transporter i alt	674			737		

Generelt

Udvidelsen af produktionen på ejendommen vil medføre en stigning i antallet af transport. Antallet af transporter bør betragtes som retningsgivende. I og med der er tale om levende organismer, kan både udbytter på markerne og i staldene variere fra år til år, hvilket naturligvis har indflydelse på antallet af transport.

Husdyrgødning

Det er hovedsageligt antallet af transport med husdyrgødning der stiger. Transport og udbringningen af gyllen vil ske med traktor. Der køres med husdyrgødning i vækstsæsonen, transporten og udbringning vil have en stigning på 50 læs i forhold til nudrift. Reglerne for udkørsel vil blive overholdt.

Foder og korn

Kørsel i forbindelse med levering af foder vil stige minimalt i forhold til nudriften.

Transport

Køretøjer vedligeholdes og tomgangskørsel undgås.

Mariagerfjord Kommune vurderer herefter, at transport til og fra ejendommen ikke vil medføre væsentlige gener for de omkringboende.

3.2.8 Støjklider

Beskrivelse af støjklider

Der kan forekomme støjklider fra:

- Foderanlæg og kompressor
- Transport til og fra ejendommen
- Periodevis støj i forbindelse med markdrift

Driftsperiode for støjklider

Det tilstræbes, at støjende aktiviteter afholdes i tidsrummet 7-17. Dog med undtagelse af den periodevise markdrift, hvor virksomheden er afhængig af vejret.

Foderanlægget er i drift fra 6-20 dagligt, med automatisk fodring 5 gange pr. dag. Der anvendes vådfoder

For så vidt angår støj fra landbrugsmaskiner vil der dagligt forekomme kørsel, samt jævnlig transporter med lastbil. Herudover vil der forekomme sæsonbetonet kørsel ved gylleudbringning og markarbejde.

Tiltag mod støjklider

Støj søges generelt dæmpet ved valg af støjsvag teknologi og afskærmning. Endvidere søges al unødigt tomgangskørsel undgået.

Mariagerfjord Kommune vurderer, at generne fra transport til og fra ejendommen for de omkringboende er acceptable. Der er stillet vilkår om, at husdyrbruget, for egen regning, skal dokumentere, at støjvilkår overholdes, hvis tilsynsmyndigheden finder det påkrævet samt at tilsynsmyndigheden kan kræve, at der iværksættes støjreducerende tiltag, hvis kontrolmålingen viser en overskridelse af de fastsatte støjgrænser.

3.2.9 Støv

Der kan forekomme støv fra kørsel på de omkringliggende arealer og veje ved staldanlægene. Endvidere vil der være en mindre støvgene ved indlæsning af tilskudsfoder.

Mariagerfjord Kommune vurderer at eventuelle støvgener for omkringboende fra ejendommen vil være acceptable.

For at sikre færrest mulige støvgener er der stillet vilkår jf. kapitel 2.

3.2.10 Risici og afværgeforanstaltninger

Beskrivelse af risici

- Utæthed i gyllebeholder
- Overløb af gylle

Beskrivelse af mulige uheld

Største risiko for uheld vurderes at kunne ske i forbindelse med opbevaring og håndtering af flydende husdyrgødning.

Beskrivelse af risikominimering

Gyllebeholderne er etableret således at bund og vægge er tætte, og de kan modstå mekaniske, termiske og kemiske påvirkninger. Gyllebeholderne tømmes regelmæssigt af hensyn til vedligeholdelse og inspektion. Gyllen røres kun op i forbindelse med udbringning og alle ventiler er dobbeltventiler.

Gyllevognene vil fyldes med sugestuds. Herved elimineres mulighederne for gyllesplid i forbindelse med pumpefejl og påfyldning af gyllevogn. Anvendelse af sugestuds betragtes som den mest miljøforsvarlige måde at fylde gyllevognen.

Herudover kan der ske uheld ved strømsvigt og brand. Sker der uheld, der kan medføre alvorlige påvirkninger af natur om miljø vil alarmcentralen straks blive kontaktet. Ligeledes

vil kommunens Tekniske Forvaltning efterfølgende blive underrettet. Endvidere bemærkes, at anlægget er under dagligt opsyn.

Der er udarbejdet en beredskabsplan for driftsuheld. Beredskabsplanen omfatter bl.a. brand, overløb gylle, kemikalie/oliespild. Medarbejdere, ejer og andre med fast adgang til bedriften er vejledt i beredskabsplanen. Beredskabsplanen har en fast plads i servicerummet.

Mariagerfjord Kommunes vurdering med de stillede vilkår jf. kapitel 2, at ejendommen drives miljømæssigt forsvarligt i forhold til håndtering af uheld og afværgeforanstaltninger.

3.2.11 Skadedyr

Skadedyr

Generel bekæmpelse af skadedyr

Bekæmpelse af skadedyr foretages efter retningslinjerne fra Aarhus Universitet, Institut for Agroøkologi.

Fluegener

Kemisk fluebekæmpelse foretages efter retningslinjerne fra Aarhus Universitet, Institut for Agroøkologi.

Rottebekæmpelse

Bekæmpelse af rotter foretages efter retningslinjerne fra Aarhus Universitet, Institut for Agroøkologi.

Desuden følges de forbyggende foranstaltninger, som er fastlagt i Bekendtgørelse om bekæmpelse af rotter mv. (Bek. nr. 611 af 23. juni 2001).

Mariagerfjord Kommune vurderer, at ejendommens skadedyrsbekæmpelse er tilfredsstillende. Der er stillet vilkår jf. kapitel 2.

3.2.12 Olie og kemikalier

Beskrivelse af kemikalier generelt

På ejendommen forekommer ingen opbevaring af klinisk / medicinsk affald (sprøjter medicinrester m.v.), idet dette medtages/bortskaffes af dyrlæge eller gennem den kommunale modtagestation. Eventuel opbevaring af brugte sprøjter vil ske i kanyleboks og bortskaffes i overensstemmelse med kommunens affaldsregulativ eller via dyrlæge.

Beskrivelse af pesticider

Pesticider og sprøjteudstyr

Pesticider og øvrige kemikalier opbevares i et aflukket rum i maskinhuset.

Pesticiddunke bortskaffes i henhold til forskrifterne på beholderne.

Påfyldning af sprøjte foregår på vaskeplads. Sprøjtearbejdet udføres af maskinstation.

Beskrivelse af olie kemikalier

Der er ingen olie kemikalier på ejendommen, da alt service foretages på serviceværksted.

Beskrivelse af øvrige kemikalier

Medicin

Opbevaring af medicin sker i et køleskab i mandskabsrummet.

Desinfektionsmidler

Desinfektionsmidler opbevares i kemikalierum i maskinhus.

Mariagerfjord Kommune vurderer, at opbevaring af olie og kemikalier foregår miljømæssigt. Der er stillet vilkår jf. kapitel 2.

3.2.13 Lysforhold

Lysforhold

Belysning af anlæg: Der vil være et vist lysudfald fra bygningernes vinduer, samt fra uden-dørsbelysning ved udleveringsrampe og ved foderindlevering.

Lyset i staldene er tændt i forbindelse med fodring af grisene og ophold i staldene.

Mariagerfjord Kommune vurderer, at afstanden fra produktionsanlæg til nærmeste nabo er tilstrækkelig stor samt at der er hhv. bliver etableret beplantning omkring anlægget, således at lyset ikke vil være generende for omkringboende. Kommunen har dog, for at imødegå problemer med lysgener, stillet vilkår jf. kapitel 2.

3.2.14 Lugt

Der kan forekomme lugtemission fra produktionen fra selve staldanlægget ved udmugning og rensning af staldanlæg og ved udbringning på marker. For at mindske risikoen for lugt foretages jævnligt rengøring i og omkring bygninger, og anlægget forventes ikke at give anledning til lugtgener ud over, hvad der er normalt for denne type af animalsk produktion.

Den ukorrigerede geneafstand for husdyrbruget er beregnet til hhv. 178 m for enkelt bolig og 426 m for samlet bebyggelse. De faktiske afstande fra lugtcentrum til henholdsvis enkelt bolig og samlet bebyggelse er minimum hhv. 354 m og 1.624 m, hvilket betyder, at lugtgenekriteriet er overholdt.

Ifølge ansøgningssystemet (Husdyrgodkendelse.dk) overholdes genekriteriet ikke til eksisterende eller fremtidig byzone, men ligger indenfor det forhold, hvor vi kan give dispensation efter "50 %-reglen", da vægtet gennemsnitsafstand til byzone (397 m) er længere end 50 % af den beregnede geneafstand for det ansøgte projekt (50 % af 584 m = 292 m).

Hensigten med bestemmelsen (50 %-reglen) er, at give mulighed for at eksisterende husdyrproduktioner kan foretage enkelte produktionsmæssige tilpasninger, hvis lugtgenerne **ikke** forøges derved.

Det fremgår af Miljøstyrelsens vejledning, at vi skal være opmærksomme på følgende i vurderingen af, om man kan anvende dispensationsmuligheden i 50 %-reglen:

- Der **skal** være uændrede eller færre lugtgener i forhold til alle omboende.
- Der **skal** foretages en konkret vurdering af, om omstændighederne taler for at bruge muligheden for at give godkendelse, selv om geneafstanden ikke overholdes.

Vurderingen **kan** bl.a. indeholde en vurdering af:

- om der er forøgede gener for andre omboende
- om ansøger prøver at opretholde en ret til at produktionen lugter meget
- om der er mulighed for at mindske lugtgenerne, f.eks. gennem driftsmæssige eller tekniske tiltag; ændring i dyrehold, fodring, højere skorsten, luftrensning eller andet.

Mariagerfjord Kommunes konkrete vurdering for Nr. Onsildvej 4, Hobro.

- Ændringen af produktionen resulterer i færre lugtgener for de omboende i forhold til nudriften og de omboende vil derfor ikke opleve en forværring, men en forbedring af situationen, da søer lugter markant mindre end slagtesvin. (Lugtgeneafstanden falder 662 m til 584 m).
- Beregninger på lugt fra de enkelte staldanlæg viser, at det største fald i lugtgenerne sker i staldene tættest på byzonen.
- Det vurderes ikke at ansøger prøver at opretholde en ret til, at produktionen lugter meget, da der sker et tydeligt fald i lugtgeneafstanden og da der ikke er tale om et omfattende projekt med store nye investeringer.
- Det er vurderet, at der ikke er forøgede gener for andre omboende.

- Der er i ansøgningen redegjort for at ansøger har fokus på rengøring af stalde og ventilationer, hvilket opretholder et godt staldklima og dermed lavere lugtemissioner. Endvidere vil gyllen blive udsluset to gange ugentligt og altid på hverdage og indenfor almindelig arbejdstid. Hyppig udslusning af gyllen har ifølge forsøg vist, at kunne reducerer lugten med op til 50 %.
- Da ændringen sker i eksisterende stalde er det ikke økonomisk proportionalt at ændre på placering af lugtkilderne.

Mariagerfjord Kommune vurderer herefter, at der ikke bør være væsentlige lugtmæssige gener ved driften eller ved udvidelsen af bedriften. I forbindelse med tilsyn på ejendommen vil Mariagerfjord Kommune have fokus på lugtgener bl.a. med henblik på at vurdere behovet for, at der foretages en lugtmåling. Der er i øvrigt fastsat vilkår om, at såfremt der efter kommunens vurdering opstår væsentlige lugtgener, der vurderes at være væsentlig større end grundlaget for miljøvurderingen, kan kommunen meddele påbud om, at der skal indgives og gennemføres projekt for afhjælpende foranstaltninger.

3.3 Produktionen

Niels Jørgen Barslund ønsker at udvide sin produktion af 900 søer og 5300 slagtesvin (30-102 kg) svarende til 344,90 DE til 1200 søer, 5000 smågrise (7,3-9 kg) samt 3800 slagtesvin (32-107 kg) svarende til 385,65 DE og en i alt udvidelse på 40,75 DE.

Husdyrholdets sammensætning:	Nudrift		Ansøgt		
	Antal	DE	Antal	Stipladser	DE
Årsso, løbe- og drægtighedsstald, Løsgående, delvis spaltegulv	600	97,22	800	600	129,63
Årsso, løbe- og drægtighedsstald, Individuel opstaldning, delvis spaltegulv	300	48,61	400	300	64,82
Årsso, farestald, Kassestier, delvis spaltegulv	900	83,92	1.200	300	83,92
Smågrise (7,3 - 9 kg*). Toklimastald, delvis spaltegulv	-	-	5.000	100	1,72
Slagtesvin (32-107 kg*), Drænet gulv + spalter (33/67)	5.300	136,12	3.800	875	105,56
I alt		344,90		2.175	385,65

* ansøgte vægtintervaller

Smågrisene flyttes ved 9 kg til ejendommen Viborg Landevej 6, Hobro og kommer retur ved 32 kg.

Der er stillet vilkår jf. kapitel 2, om at den godkendte husdyrproduktion skal være jævnt fordelt over året.

3.3.1 Foder

På ejendommen anvendes der vådfoder. Foderanlægget er flerstrengt og der er opbevaringskapacitet til 10 tons færdigblandet vårfoder. Hertil kommer silokapacitet til korn, soya og mineraler.

Fordøjeligheden af fosfor i foderblandinger til svin er ofte lav, hvorved fosfor udskilles via gødningen. Den primære årsag til den lave fordøjelighed er, at op til 80 procent af fosfor i

olie/proteinholdige frø og korn er bundet som fytat, hvilket er vanskeligt at fordøje for svin. Det er derfor nødvendigt, at enzymet fytase er til stede for, at den fytatbundne fosfor bliver tilgængelig for grisen. Der anvendes færdigfoder med ekstra fytase tilsat.

Der anvendes fasefodring på ejendommen.

Foderplanen udarbejdes i samarbejde med konsulent og med anvendelse af nyeste viden indenfor fodring af smågrise.

Management på bedriften stiler mod et minimum af spild af foderrester.

Mariagerfjord Kommune vurderer, at foderet opbevares og håndteres forsvarligt.

3.3.2 Husdyrgødning produktion og opbevaring

Den årligt producerede gødningsmængde opgøres til 385,65 DE svinegylle på ejendommen Nr. Onsildvej 4. Hovedparten af den flydende husdyrgødning opbevares på ejendommens to gyllebeholdere med en kapacitet på hhv. 1.500 m³ og 3.000 m³ samt 500 m³ i kanaler. Derudover benytter Niels Jørn Barslund gyllebeholderen på hans anden ejendom (Viborg Landevej 6) med en kapacitet på 1.000 m³. Den sidste husdyrgødning (1.500 m³) tilføres en beholder med en totalkapacitet på 4.000 m³ på ejendommen Katbjergvej 15, Hobro (jf. kapacitetsopgørelsen bilag 4).

Den årlige tilledning af gylle, vaskevand samt nedbør er opgjort til ca. 9420 m³. Opbevaringskapaciteten for flydende husdyrgødning er opgjort til at være 7.500 m³, hvilket svarer til at der kan opbevares flydende husdyrgødning m.m. på bedriften i over 9,5 mdr., jf. bilag 4.

Der afsættes 234,4 DE svinegylle til godkendt aftaler arealer.

Det afsættes 37,40 DE svinegylle til aftalearealerne på Strandholtvej 26, Hobro. Udbringningen vurderes ikke at kunne påvirke beskyttet natur eller overfladevand, og arealerne ligger uden for fosforklasse nitratklasse og nitratfølsomt indvindingsområde. Det vurderes at udbringning af svinegylle på arealerne tilhørende Strandholtvej 26, ikke kræver en §16 godkendelse.

Afsætningen til aftalearealerne på Katbjergvej 15, Mariager har udløst krav om godkendelse efter HBL § 16. Denne godkendelse er udarbejdet samtidig med denne hovedansøgning.

Beskrivelse af egenkontrol

- Gødningsbeholderne følger reglerne for kontrol min. hvert 10 år.
- En gang årligt udarbejdes "Gødnings- og husdyrindberetning" samt "Mark og gødningsplaner", begge dele anvendes til dokumentation af husdyrholdets størrelse og forbrug af gødning.

Mariagerfjord Kommune vurderer, at husdyrgødningen med de stillede vilkår opbevares og håndteres miljømæssigt forsvarligt. Det vurderes, at der er tilstrækkelig opbevaringskapacitet på ejendommen.

3.4 Bedst tilgængelige teknik (BAT)

I nedenstående afsnit har kommunen vurderet, hvilke krav bedriften skal opfylde inden for de enkelte områder for at leve op til BAT, inklusiv ansøgers redegørelse (*i kursiv*). Afsnit 3.4.1 indeholder en vurdering af, hvilken ammoniakemissionsgrænse, Mariagerfjord Kommune finder, at det er rimeligt at stille krav om i forhold til anvendelse af BAT samt en vurdering af, om ansøger lever op til dette.

3.4.1 Vurdering af bedriftens ammoniakemission i forhold til BAT

Ammoniak

Husdyrbrug giver anledning til tab af kvælstof ved fordampning af ammoniak. Dette tab kan modvirkes i flere led af produktionen ved hjælp af flere forskellige teknikker og teknologier.

De teknikker og teknologier, der kan begrænse ammoniakfordampningen fra anlægget, består af metoder, der begrænser dyrenes udskillelse af kvælstof gennem fodringsoptimering, metoder, der begrænser tabet af ammoniak fra husdyrgødningen under transport og lagring, samt metoder, der opsamler ammoniak fra luften ved rensning.

Det er muligt at kombinere disse teknikker og teknologier på flere måder, og effekten af en bestemt teknik eller teknologi, vil derfor afhænge af, hvilke andre teknikker og teknologier der anvendes i andre led af produktionen. Hertil kommer, at det er en del af princippet om anvendelse af BAT, at kommunalbestyrelsen ikke stiller krav om anvendelse af en bestemt teknik – dette valg skal ansøgeren selv træffe. Derimod fastlægger kommunalbestyrelsen emissionsgrænseværdier for anlægget ud fra et konkret skøn, som er opnåelige ved anvendelse af BAT.

Fosfor

Ved udbringning af husdyrgødning svarende til harmonikravet for kvælstof vil fosfortilførslen til udbringningsarealerne for flere husdyrtyper overstige afgrødernes behov, som ligger på 20-25 kg P/ha. Ved en fortsat ophobning af fosfor i landbrugsjorden er der risiko for, at fosforbidraget fra landbrugsjorden til vandmiljøet kan øges.

De teknikker og teknologier, der er rettet mod at reducere tilførslen af fosfor til udbringningsarealerne omfatter enten fodringsteknikker, der mindsker husdyrgødningens indhold af fosfor, eller separeringsteknikker, der medfører, at den mest fosforholdige del af husdyrgødningen kan afsættes til udbringning på andre arealer eller til forbrænding eller afgang i biogasanlæg. Muligheden for afsætning kan på nuværende tidspunkt ikke forudsættes at være til stede for alle producenter. Alene af denne grund er teknikken ikke relevant ved fastlæggelse af branchespecifikke emissionsgrænseværdier.

Miljøstyrelsen har derfor baseret emissionsgrænseværdien for fosfor på en enkelt fosforreducerende teknik, som omfatter optimering af fosforudnyttelsen hos smågrise. Anvendelsen af denne teknik vurderes at være omkostningsneutral.

Vejledende BAT-standardvilkår

En vurdering af hvilket emissionsniveau, der kan betragtes som opnåeligt ved anvendelse af BAT, bør indeholde en samlet vurdering af det teknisk og økonomisk mulige for anlægget som helhed. Her differentieres mellem eksisterende stald og nybyggeri eller gennemgribende reovering af eksisterende stald, i forhold til forskellige proportionalitetsbetragtninger.

Miljøstyrelsen har udarbejdet vejledende BAT-standardvilkår indeholdende vejledende emissionsgrænseværdier for relevante forureningsparametre, som er opnåelige ved anvendelse af BAT. Miljøstyrelsen har for hver enkelt dyretype foretaget en undersøgelse af, hvilke teknikker og teknologier, der inden for områderne foder, staldindretning, opbevaring af husdyrgødning og udbringning af husdyrgødning kan bidrage til at begrænse forureningen fra husdyrbrug. Herefter har Miljøstyrelsen vurderet, hvilken kombination af teknikker og teknologier, der efter en nærmere række kriterier, kan betegnes som værende BAT.

Indtil videre er emissionsgrænseværdierne kun af vejledende karakter. Det betyder, at det fortsat er kommunalbestyrelsens ansvar at sikre, at der bliver foretaget en vurdering af, hvorvidt ansøger har truffet de nødvendige foranstaltninger til at forebygge og begrænse forureningen ved anvendelse af BAT, og i den forbindelse fastsætter nødvendige og relevante vilkår herom i den enkelte miljøgodkendelse.

I den konkrete sag har Mariagerfjord Kommune ikke fundet anledning til at fravige Miljøstyrelsens vejledning i forbindelse med emissionsgrænseværdier for relevante forureningsparametre, og Mariagerfjord Kommune har foretaget sin vurdering af, hvorvidt husdyrbruget

lever op til anvendelse af BAT, mht. emission af ammoniak og fosfor, på baggrund af de vejledende emissionsgrænseværdier for ammoniak og fosfor.

Fastlæggelse af emissionsgrænseværdien for anlægget – Nr. Onsildvej 4, Hobro

Der er i den konkrete sag taget udgangspunkt i Miljøstyrelsens vejledende emissionsgrænseværdier for konventionel produktion af søer med pattegrise til fravæanning, slagtesvin og smågrise på gyllebaserede staldsystemer¹.

Nedenstående tabeller viser den opnåelige emission for husdyrbruget Nr. Onsildvej 4 ved anvendelse af BAT.

Ammoniak:

Ansøgt dyrehold	Ny-Etablering	Antal	Antal DE	Emission opnåelig ved anvendelse af BAT ¹ , Kg NH ₃ -N pr. gris	Samlet ammoniakemission, Kg NH ₃ -N
Årsso, løbe- og drægtighedsstald, Løsgående, delvis spaltegulv	Nej	800	129,63	2,110	1.688
Årsso, løbe- og drægtighedsstald, Individuel opst., delvis spaltegulv	Nej	400	64,82	1,740	696
Årsso, farestald, Kasses-tier, delvis spaltegulv	Nej	1.200	83,92	0,750/0,759 ²	903
Smågrise (7,3 - 9 kg*). Toklimastald, delvis spaltegulv	Nej	5.000	1,72	0,002	12
Slagtesvin (32-107 kg*), Drænet gulv + spalter (33/67)	Nej	3.800	105,56	0,400	1.520
Samlet emissionsniveau					4.819

¹ Miljøstyrelsens vejledning

² Hhv. harmoniske og uharmoniske søer

Fosfor:

Ansøgt dyrehold	Antal DE	Emission opnåelig ved anvendelse af BAT Kg P/DE ab lager ¹	Samlet fosforemission, Kg P ab lager
Søer	278,37	23,0	6402,51
Smågrise	1,74	27,8	48,37
Slagtesvin	105,56	20,5	2163,98
Samlet emissionsniveau			8.615

¹ Miljøstyrelsens vejledning

Vurdering af ammoniak- og fosforemissionen mht. BAT for Nr. Onsildvej 4, Hobro

Som det ses af ovenstående tabel, bliver den samlede årlige ammoniakemission, som er opnåelig ved anvendelse af BAT på anlægget, beregnet til 4.819 kg NH₃-N pr år. I ansøgningen er den samlede emission fra anlægget beregnet til 4.819 kg NH₃-N pr år.

Den samlede fosfor emission, som er opnåelig ved anvendelse af BAT, bliver beregnet til 8.615 kg P ab lager. I ansøgningen er den samlede emission af fosfor ab lager for produktionen beregnet til 8.350 kg P ab lager.

¹ Vejledende emissionsgrænseværdier opnåelige ved anvendelse af den bedste tilgængelige teknik (BAT). Husdyrbrug med konventionel produktion af søer med pattegrise til fravæanning, slagtesvin smågrise (gyllebaserede staldsystemer) – omfattet af husdyrproduktionslovens § 11 og § 12. Miljøministeriet, Miljøstyrelsen maj 2011.

Mariagerfjord Kommune vurderer samlet, at husdyrbruget lever op til BAT mht. ammoniak- og fosforemission, bl.a. ud fra en økonomisk proportionalitetsbetragtning jf. Miljøstyrelsens vejledende emissionsgrænseværdier. Emissionsgrænseværdien for hhv. ammoniak og fosfor og dermed BAT-kravet for miljøgodkendelsen for Nr. Onsildvej 4 er **4.819 kg NH₃-N pr år** og **8.615 kg P ab lager**, jf. Miljøstyrelsens vejledning og Mariagerfjord Kommunes vurdering.

3.4.2 Management

BAT-Krav

Godt landmandsskab eller et andet management system, der indeholder følgende elementer:

- Træning og uddannelse af medarbejdere
- Registrering af vand og energiforbrug, kreaturfoder og affaldsdannelse, samt anvendelsen af handelsgødning og husdyrgødning
- Gødningsplaner
- Beredskabsplan
- Sikring af at bygninger og udstyr er i driftsklar stand, samt at faciliteterne holdes rene
- Korrekt planlægning af aktiviteter på anlægget, såsom levering af materialer og fjernelse af produkter og spild

BAT-redegørelse fra ansøger:

Medarbejdere

De ansatte deltager løbende i relevante kurser. Der bliver udarbejdet APV for arbejdspladsen, opsat førstehjælpeskasser og øjenskylloudstyr, og der er konstant værnemidler i form af beskyttelsesbriller, handsker, åndedræts- samt høreværn til rådighed for medarbejderne.

Beredskabsplan

Der er udarbejdet en beredskabsplan, hvori telefonnumrene til kontaktpersoner og offentlige kontaktinstanser i forbindelse med eventuelle uheld er nedskrevet. Beredskabsplanen indeholder forholdsregler i forbindelse med uheld med kemikalier, driftsmateriel, gylle, brand m.v., og er tilgængelig for alle på arbejdspladsen.

Dagligt tilsyn

Ansøger eller dennes ansatte tilser dyr og produktionsanlæg flere gange hver dag. Der udføres små reparationer når det er nødvendigt, Såfremt der er behov for det, bliver der tilkaldt service til driftsanlægget som udføres af kompetent personale.

Mark-gødningsplan

Der bliver hvert år udarbejdet en mark- og gødningsplan, samt gødningsregnskab af en planteavlskonsulent, hvorved det sikres, at mængden af gødning bliver tilpasset afgrødernes forventede behov samt opfylder lovkravene for maksimal tildeling af næringsstoffer. I planen bliver der taget hensyn til bl.a. jordbundstype, sædskifte, planternes udbytte, og kvælstofudnyttelsen.

Gødningsbeholderne følger reglerne for kontrol min. hvert 10 år.

Renoveringsplan for driftsudstyr og staldbygninger

Bygninger og driftsinventar bliver løbende renoveret. Der er opmærksomhed omkring i forbindelse med udskiftning af elforbrugende udstyr, at investere i mere energibesparende modeller.

Godt landmandskab

- *Bedriftens medarbejdere uddannes løbende gennem kurser og efteruddannelse*

- Medarbejdere er orienteret om, at ejendommen er miljøgodkendt, og hvilket ansvar der dermed følger. I bedriftens driftsregnskab registreres forbrug af indkøbt foder og handelsgødning.
- Affald bortskaffes så vidt muligt til genbrug. Der udarbejdes gødningsplaner og gødningsregnskab på bedriften, hvor såvel forbrug af handelsgødning som husdyrgødning dokumenteres.
- Rengøring i og omkring bygninger foretages jævnligt med henblik på at minimere risikoen for lugt, skadedyr samt mindske risikoen for at der opstår uhygiejniske forhold.
- Optimerer brugen af næringsstoffer på ejendomsniveau under hensyntagen til jordens frugtbarhed og det økonomiske afkast.
- Sætte særlig fokus på dyrevelfærd og fortsat gøre en ekstraordinær indsats over for infektioner, som kan overføres fra dyr til mennesker.
- Tage hensyn til grund- og overfladevand, når driften tilrettelægges.

Rengøring og desinficering

Der er på bedriften stor opmærksomhed på at renholde stalde og omkringliggende arealer. En side effekt af godt indeklima er, at staldene lugter mindre end gennemsnittet, samt at ammoniakfordampningen ligeledes er lavere.

Overbrusning i svinestalde

Følger de lovmæssige krav om overbrusningsanlæg eller tilsvarende anordning til regulering af svins kroptemperatur

Mariagerfjord Kommune vurderer, med ovenstående redegørelse og de stillede vilkår, at bedriften lever op til BAT for management. Der er stillet vilkår jf. kapitel 2 til bl.a. kontrol og egenkontrol inden for flere af punkterne. Der er udarbejdet beredskabsplan for ejendommen.

3.4.3 Foder

BAT-Krav

- Styring af næringsstofindholdet i foderet
- Udfærdige foderplan

BAT-redegørelse:

Foder

Fordøjeligheden af fosfor i foderblandinger til svin er ofte lav, hvorved fosfor udskilles via gødningen. Den primære årsag til den lave fordøjelighed er, at op til 80 procent af fosfor i olie/proteinholdige frø og korn er bundet som fytat, hvilket er vanskeligt at fordøje for svin. Det er derfor nødvendigt, at enzymet fytase er til stede for, at den fytatbundne fosfor bliver tilgængelig for grisen. Der anvendes fasefodring og det færdigblandet foder er med ekstra fytase tilsat.

Management på bedriften stiler mod et minimum af spild af foderrester.

Det udarbejdes foderplaner i samarbejde med en konsulent.

Mariagerfjord Kommune vurderer, at bedriften lever op til anvendelse af BAT for foder. Der stillet fastholdende vilkår i forhold til den anvendte foderoptimering.

3.4.4 Staldindretning

Udvidelsen og ændringen af dyreholdet sker i eksisterende staldanlæg, ved hjælp af mindre ombygninger.

BAT-redegørelse:

Staldindretning

- *Staldene etableres med delvist spaltegulv, hvilket er den gulvtype med teoretisk laveste fordampning af ammoniak.*
- *Bedriftens ansvarlige har konstant fokus på hvilke staldsystemer der er bedst anvendelig i relation til miljø og dermed ammoniak til omgivelserne.*
- *Der følges løbende op på udviklingen på staldsystemer der giver den mindst mulige miljøbelastning.*
- *Ansøgningen og det tilhørende produktionsanlæg bygger på principper der tilgodeser miljøet i det omfang loven tilsigter, og der vil løbende blive indhentet opdateret viden, med henblik på forbedringer der lever op til nutidens miljøkrav.*
- *Sigtet med anlægget er at der ud fra et proportionalitetssynspunkt konstant vil blive indhentet ny og bedste viden, der gør anlægget til en fremtidssikret virksomhed.*
- *Ved hvert miljøtilsyn vil der blive orienteret om hvilke overvejelser der er foretaget med henblik på bedriftens fremtid i relation til den teknologi der giver det største miljøhensyn.*

Mariagerfjord Kommune vurderer, at bedriften lever op til BAT for staldindretning for hhv. eksisterende og nye anlæg. Mariagerfjord Kommune har vurderet, at ammoniakemissionen på 4.819 kg N/år lever op til niveauet for BAT.

3.4.5 Forbrug af vand og energi

Vedr. energiforbrug:

BAT-Krav

- Dokumentation for udført energitjek/tilsyn
- Isolering af opvarmede bygninger
- Anvendelse af naturlig ventilation i videst muligt omfang
- Installation af energibesparende belysning

Vedr. forbrug af vand:

BAT-Krav

- Rengøring af stalde og udstyr med højtryksrensere efter hver produktionscyklus eller batch
- Jævnlig kalibrering af drikkevandinstallationerne med henblik på at forebygge spild
- Registrering af vandforbruget
- Identifikation og reparation af eventuelle lækager

BAT-redegørelse

Energi

Energibesparende foranstaltninger

Belysning:

- *Der bruges i videst mulig omfang energisparrepære/lavenergi belysning*
- *Lamper rengøres jævnligt*
- *Lyset er tændt i forbindelse med fodring og ophold i staldene. Fodring og ophold i staldene sker typisk i perioden 7-16 og i den periode vil lyset være tændt minimum 8 timer dagligt.*

Det skal understreges, at tidspunkterne for lys er vejledende og der vil kunne være daglige og sæsonmæssige udsving i varigheden af tændt lys.

Ventilation:

Staldene er forsynet med undertryksanlæg og ventilationsanlægget er fuldautomatisk reguleret.

BAT for svinestalde er at reducere energiforbruget ved at gøre alt det følgende:

- for mekanisk ventilerede stalde: optimering af udformningen af ventilationssystemet i hver stald for at tilvejebringe god temperaturkontrol samt opnå minimumsventilation om vinteren.
- for mekanisk ventilerede stalde: undgåelse af modstand i ventilationssystemer gennem hyppigt eftersyn og rengøring af luftkanaler og fans

Efter hvert hold smågrise vaskes ventilatoren i staldafsnittene sammen med det øvrige staldinventar. Herved fjernes snavs mv. der kan yde modstand og forøge strømforbruget. Al ventilation er styret af et temperaturreguleret styringssystem, som sikrer, at ventilationen kører optimalt, både med hensyn til temperaturen i staldene og el-forbruget. Ventilationsanlægget benytter sig multi-stepprincippet, som sikrer at færrest mulige ventilatorer kører ad gangen.

Vand

Vandbesparende foranstaltninger

- Anlæggets drikkevandsinstallationer rengøres og efterses jævnligt med henblik på at undgå spild.
- Vandforbruget minimeres ved at der bruges drikkepipler over fodertruget. Dermed opsamles det vand, der spildes og der anvendes kun præcist det drikkevand grisene tapper.
- For ikke at bruge mere vand end nødvendigt og samtidig få en effektiv rengøring, anvendes højtryksrensere og i blødsætning, når staldene rengøres.
- Stophaner på vandslanger.

Mariagerfjord Kommune vurderer, med ovenstående redegørelse og de stillede vilkår, at bedriften lever op til BAT vedr. energi- og vandforbrug. Der er bl.a. stillet vilkår jf. kapitel 2 om, at der på bedriften skal foretages et energieftersyn af et energiselskab eller konsulent, hvor de energiforbrugende processer i virksomheden gennemgås. Der skal udarbejdes en rapport, som indeholder resultater og evt. konkrete energispareforslag. Rapporten skal fremvises ved tilsyn. Der er også stillet vilkår om, at bedriftens forbrug af energi og vand skal registreres. Registreringerne skal kunne fremvises på forlangende samt ved tilsyn.

3.4.6 Opbevaring af husdyrgødning

BAT-Krav

Opbevaring af gylle i cement- eller ståltank:

- Tanken skal tømmes jævnligt af hensyn til inspektion og vedligeholdelse – helst 1 gang årligt

Gylletanken skal overdækkes med:

- Et naturligt flydelag eller lignende

BAT-redegørelse:

Opbevaring/behandling

Gyllebeholderne er etableret således at bund og vægge er tætte, og de kan modstå mekaniske, termiske og kemiske påvirkninger. Gyllebeholderne tømmes regelmæssigt af hensyn til vedligeholdelse og inspektion. Gyllen røres kun op i forbindelse med udbringning og alle ventiler er dobbeltventiler.

Endvidere bemærkes, at anlægget er under dagligt opsyn. Alle medarbejdere vil desuden blive instrueret i forholdsregler i tilfælde af uheld.

Der er udarbejdet en beredskabsplan for driftsuheld. Beredskabsplanen omfatter brand, overløb gylle, kemikalie/oliespild. Medarbejdere, ejer og andre med fast adgang til bedriften er vejledt i beredskabsplanen. Beredskabsplanen har en fast plads i servicerummet.

Mariagerfjord Kommune vurderer, med ovenstående redegørelse og de stillede vilkår, at bedriften lever op til BAT vedr. opbevaring af husdyrgødning. Der er for denne ejendom stillet vilkår om, at udbringning af husdyrgødning må ikke ske nærmere end 200 m fra naboer på lør-, søn- og helligdage af hensyn til de omkringboende til bl.a. de enkelte bynære udbringningsarealer. Vilkåret er stillet med henblik på at varetage hensynet til og begrænse generne for beboere uden landbrugspligt. Mariagerfjord Kommune vurderer ikke, at vilkåret belaster husdyrbruget i en grad, der er økonomisk eller praktisk uproportionelt stor, set i forhold til det hensyn, vilkåret varetager.

3.4.7 Fravalg af BAT

Fravalg af BAT

Gyllekøling

Der bliver ikke etableret gyllekøling, da ammoniakkrav imødekommes på anden vis.

Forsuring

Forsuringsanlæg er dyre i investering og i drift. Der er derfor vurderet at udbyttet af en investering i forsuringsanlæg ikke står mål med udbyttet (proportionalitetsprincippet).

Luftrensning

I forbindelse med udvidelse er kemisk og biologisk luftrensning overvejet i forhold til ammoniakreduktion. Både biologisk og kemisk luftrensning er dyrt at etablere og har høje driftsomkostninger. Det vurderes derfor at omkostningerne til etablering af luftrensning vil blive for høje, og derfor falder luftrensning ikke indenfor principperne i BAT.

Mariagerfjord Kommune vurderer, at ejendommen i betragtning af udvidelsens størrelse lever op til hvad der kan forventes af BAT i sådan en produktion. Yderligere reduktioner af emissionerne af ammoniak vil medføre betydelige investeringer, som ikke vil være proportionale med produktionens størrelse og omfanget af nybyggeri. Ligeledes lever bedriften op til Miljøstyrelsens vejledende BAT emissionskrav.

3.4.8 Samlet vurdering

Mariagerfjord Kommune vurderer, at husdyrbruget lever op til anvendelse af BAT inden for de forskellige områder management, foder, forbrug af vand og energi, opbevaring af husdyrgødning samt staldindretning. Endvidere vurderes det, at husdyrbruget har argumenteret tilfredsstillende for fravalg af forskellige teknologier. Mariagerfjord Kommune vurderer i øvrigt, at husdyrbruget lever op til anvendelse af BAT i forhold til husdyrbrugets emission af ammoniak og fosfor. Mariagerfjord Kommune vurderer på den baggrund, at husdyrbruget har truffet de nødvendige foranstaltninger for at forebygge og begrænse forurening ved at anvende bedst tilgængelig teknik.

3.5 Undersøgte alternativer

Der er ikke vurderet alternativer. Der er tale om ændringer og udvidelse i eksisterende bygninger og derfor vurderes eneste alternativ at være bibeholde eksisterende produktion, hvilket vil efterlade produktionen med flere lugtgener for naboerne.

0 – alternativ

0-alternativet er lig med ingen produktion. En statisk tilstand er oftest ikke et udtryk for noget positivt, da det er ensbetydende med at hjulene er gået i stå. Dette er også tilfældet i landbruget. Det er derfor uundgåeligt, at landbruget hele tiden ændres i takt med omgivelserne.

I alle virksomheder er der løbende krav til at tilpasse og optimere driften efter markedsforholdene. Inden for landbrugerhvervet er det en realitet, at landmanden står over for fallende afregningspriser i forhold til inflationen samtidigt med, at omkostningerne stiger. Der skal således produceres et stadig stigende antal enheder for at overleve økonomisk. Derfor vil det være uundgåeligt, at produktionen løbende skal optimeres og udvides.

Hvis produktionen ikke optimeres, smuldrer det økonomiske grundlag for virksomheden. Et konstant produktionsniveau er reelt en begyndende afvikling af produktionen med de personlige og samfundsmæssige konsekvenser, det giver.

Mariagerfjord kommune vurderer, at ansøger har redegjort tilfredsstillende for undersøgte alternativer. De undersøgte alternativer vurderes ikke som værende bedre end det ansøgte projekt.

3.6 Ophør af husdyrbruget

I forbindelse med ophør vil der blive truffet de nødvendige foranstaltninger med henblik på at overlevere anlægget i forsvarlig miljømæssig tilstand.

- Den resterende husdyrgødning i kummer og tanke vil blive fjernet.
- Staldene vil blive rengjort og spildevandet kørt ud på dyrkede arealer i henhold til lovgivningen.
- Udtjent inventar og andet metal vil blive leveret til produkthandleren.
- Udtjent elektronisk udstyr vil blive leveret til genbrug.
- Andet affald vil blive afhændet efter miljølovens forskrifter.
- Gylletankene vil blive fjernet, når de ikke længere er brugbare for denne eller anden bedrift.

Mariagerfjord kommune vurderer, med de stillede vilkår, at der er truffet de fornødne foranstaltninger ved ophør af husdyrbruget for at undgå forureningsfare og for at bringe stedet tilbage i tilfredsstillende stand. Der er stillet vilkår, der beskriver, hvordan stedet bringes tilbage i tilfredsstillende stand herunder fastsættes, at for så vidt bygningerne ikke længere har brugsmæssig værdi, nedrives disse af autoriseret nedbrydningsfirma og byggematerialer bortskaffes efter reglerne i affaldsregulativet.

3.7 Egenkontrol

Støj

Der er stillet vilkår om, at virksomheden, for egen regning, skal dokumentere, at støjvilkår overholdes, hvis tilsynsmyndigheden finder det påkrævet.

Lugt

Der er tilsvarende stillet vilkår om, at kommunen kan meddele påbud om, at der skal indgives og gennemføres projekt for afhjælpende foranstaltninger, såfremt der efter kommunens vurdering opstår væsentlige lugtgener, der vurderes at være væsentlig større end grundlaget for miljøvurderingen.

Lys

Såfremt tilsynsmyndigheden vurderer, at bedriften giver anledning til lysgener, skal bedriften lade udarbejde en handlingsplan og derefter gennemføre denne. Handlingsplanen skal godkendes af tilsynsmyndigheden.

Energi- og vandforbrug

For at følge udviklingen i energi- og vandforbruget, samt at optimere dette, registreres dette hvert år. Anlæg der er særligt energiforbrugende, f.eks. ventilationsanlæg, skal løbende kontrolleres og vedligeholdes.

Gødningsopbevaring

Gødningsbeholderne følger reglerne for kontrol min. hvert 10 år.

Udbringningsarealer

En gang årligt udarbejdes "Gødnings- og husdyrindberetning" samt "Mark og gødningsplaner", begge dele anvendes til dokumentation af husdyrholdets størrelse og forbrug af gødning.

Mariagerfjord Kommune vurderer, sammen med de stillede vilkår i kapitel 2 at kravene til egenkontrol er opfyldt.

3.8 Natur og vand

Mariagerfjord Kommune har vurderet om produktionen på ejendommen Hedeagervej 3 og 8, Hobro har effekt på vand- og naturtilstanden samt grundvandskvaliteten i området. Vurderingen er foretaget på baggrund af beregninger udført i det lovbehandlede elektroniske ansøgningsskema om miljøgodkendelse jf. Lov nr. 1572 af 20. december 2006 om miljøgodkendelse m.v. af husdyrbrug. I relation til overfladevand, dvs. vandløb, søer og marine områder, er der endvidere foretaget en vurdering ud fra kendskab til afstrømningsforhold til recipienterne samt dræning af arealerne.

3.8.1 Ammoniak

Ammoniak fra staldanlæg

Projektet vil medføre en beregnet totalemission fra stald og lager på ca. 4598 kg N/år, hvilket er et fald på ca. 358 kg N/år i forhold til nudriften.

Vurdering af påvirkninger på naturområder jf. godkendelsesbekendtgørelsens bilag 3.
Beskyttelsesniveauet for ammoniak fremgår af nedenstående tabel

Naturtyper	Fastsat beskyttelsesniveau
Kategori 1. § 7 stk. 1, nr. 1	Max. totaldeposition afhængig af antal husdyrbrug i nærheden*): 0,2 kg N/ha/år ved > 1 husdyrbrug 0,4 kg N/ha/år ved 1 husdyrbrug 0,7 kg N/ha ved 0 husdyrbrug.
Kategori 2. § 7 stk. 1, nr. 2	Max. totaldeposition på 1,0 kg N/ha pr. år.
Kategori 3. Heder, moser og overdrev, som er beskyttet af naturbeskyttelseslovens § 3, og ammoniakfølsomme skove.	Max. merdeposition på 1,0 kg N/ha pr. år. Kommunen kan tillade en merdeposition, der er større end 1,0 kg N/ha pr. år, men ikke stille krav om mindre merdeposition end 1,0 kg N/ha pr. år.

*) I den konkrete sag er der 1 husdyrbrug. Den maksimale totaldeposition er derved 0,4 kg N/ha/år.

Mariagerfjord Kommune har derfor foretaget en konkret vurdering af påvirkningen fra produktionen på Nr. Onsildvej 4 til nærliggende følsomme naturområder. Konkret er der foretaget en beregning i 3 naturpunkter. Naturarealernes beliggenhed kan ses af bilag 5 og beregningerne kan ses i skemaet herunder. Der er ikke beregnet deposition i kategori 3-arealer, da der er tale om et samlet fald i emissionen.

Punkt nr.	Naturtype	Kategori	Totaldeposition (kg N/ha/år)	Merbelastning (kg N/ha/år)	Beskyttelsesniveau (kg N/ha/år)
1	Ellesump	1	0,0	0,0	0,4 total
2	Overdrev	2	0,3	0,0	1,0 total
3	Overdrev	2	0,1	0,0	1,0 total

Kategori 1-natur

Kategori 1-natur omfatter de ammoniakfølsomme Natura 2000-naturtyper, som indgår i udpegningsgrundlaget, se bilag 6, for Natura 2000-områderne. De er kortlagte af Naturstyrelsen i forbindelse med Natura 2000-planlægningen.

Nærmeste kategori 1-natur Natura 2000-område ligger 3,1 km sydøst for ejendommen (naturpunkt nr.1). Der er beregnet en totaldeposition fra anlægget i grænsen til Natura 2000-området. Totaldepositionen er her beregnet til 0,0 kg N/ha/år i området, og beskyttelsesniveauet er dermed overholdt.

Kategori 2-natur

Kategori 2-natur (naturpunkt nr. 2 og 3) udgøres af ammoniakfølsomme områder udenfor Natura 2000-områder, nærmere bestemt højmoser, lobeliesøer samt heder større end 10 ha, som er omfattet af naturbeskyttelseslovens § 3, og overdrev større end 2,5 ha, som er omfattet af naturbeskyttelseslovens § 3. Nærmeste forekomst (pkt. 2) er et overdrev, der ligger ca. 800 m nord for ejendommen. Det næste (pkt. 3) ligger ca. 1000 m. vest for ejendommen. Der er beregnet en merdeposition fra anlægget på 0,0 kg N/ha/år i hvert områdeområdet, og beskyttelsesniveauet er dermed overholdt.

Kategori 3-natur

Kategori 3-natur udgøres af øvrige ammoniakfølsomme § 3-arealer, som heder, moser og overdrev, samt ammoniakfølsomme skove. Idet der samlet er tale om et fald i emissionen er det ikke relevant, at beregne depositionen til kategori 3-arealer, da det er usandsynligt, at der nogensinde ville kunne være en merbelastning på 1,0 kg N/ha/år

Staldanlæg i relation til arter på udpegningsgrundlaget for Natura 2000-område nr. 30.

Det er Mariagerfjord Kommunes opfattelse, at hvis ansøgningen ikke er i modstrid med bevaringsmålsætningen for naturtyperne, kan det sikres, at arterne ikke påvirkes i modstrid med ønsket om gunstig bevaringsstatus for disse. Da naturtyper i kategori 1 ikke påvirkes over beskyttelsesniveauet, vurderes det, at der ikke er problemer i forhold til arter på udpegningsgrundlaget. Udpegningsgrundlaget fremgår af bilag 6.

Staldanlæg i relation til Bilag IV-arter

Der er ingen registrerede bestande af Bilag IV-arter, eller potentielle levesteder i nærheden af staldanlægget.

Konklusion – anlægget

Det er kommunens samlede vurdering med baggrund i miljøstyrelsens vejledning, at den ansøgte drift, med de hertil stillede vilkår, er foreneligt med husdyrgodkendelsesbekendtgørelsen, habitatdirektivforpligtelsen som denne er defineret i miljøstyrelsens vejledning.

Godkendelse af samtlige arealer under cvr nr. 45777251

Godkendelsen omfatter samtlige arealer, som drives under samme CVR nr. 45777251. Arealerne fremgår af bilag 2. Størstedelen af arealerne må anvendes som udbringingsareal for husdyrgødning, men er underlagt de begrænsninger, som følger af vilkårene i denne miljøgodkendelse.

Udbringingsarealer

Udbringingsarealer i relation til beskyttet natur

Projektet omfatter ikke udbringning af husdyrgødning på arealer registrerede som beskyttede naturtyper.

Natura 2000-områder

Nærmeste Natura 2000 område fra udbringningsarealerne er Natura 2000-område nr. 223 Kastbjerg Ådal. Udpegningsgrundlaget for området fremgår af bilag 6. Der er ca. 70 m fra udbringningsarealerne (mark 22) til Natura 2000-området. Mariagerfjord Kommune vurderer derfor, at der pga. afstanden ikke vil ske negative effekter ved udbringningen på Natura 2000-områdets udpegningsgrundlag, se bilag 6.

Bilag IV-arter

Der er ingen registrerede bestande af Bilag IV-arter, eller potentielle levesteder på udbringningsarealerne.

Fredning, beskyttede diger og fortidsminder

Der er ingen arealkonflikter i relation hertil.

Konklusion - arealer

Det er kommunens samlede vurdering med baggrund i miljøstyrelsens vejledning, at den ansøgte drift, med de hertil stillede vilkår, er foreneligt med husdyrgodkendelsesbekendtgørelsen og habitatdirektivforpligtelsen som denne er defineret i miljøstyrelsens vejledning.

3.8.2 Tab af næringsstoffer til overfladevand

Faktuelle forhold

Ansøgningen omfatter arealer på i alt ca. 209 ha. Hovedparten ca. 60 % ha ligger i oplandet til Kravbæk, Østerkær Bæk, Glenstrup sø, Kongsvad Mølle Å, Skals Å og Hjarbæk Fjord. De resterende ca. 40 % ha afvander til Mariager inderfjord via Onsild Å og Hobro Vesterfjord. Der afsættes 291,89 DE svinegylle fra egen produktion på arealerne, der tilføres ikke arealerne slam eller andet affald.

Mariager Inderfjord er ikke et internationalt naturbeskyttelsesområde, men afvander til Mariager Yderfjord, der er en del af fuglebeskyttelsesområde nr. 15 (*Randers og Mariager Fjorde og Ålborg Bugt, sydlige del*) og Ramsarområde nr. 11 (*dele af Randers og Mariager fjorde med tilgrænsende havområde*), der sammen med ådalene udgør habitatområde nr. 14 (*Ålborg Bugt, Randers Fjord og Mariager Fjord*); samlet Natura2000-område nr. 14.

Hjarbæk Fjord er en del af fuglebeskyttelsesområderne nr. 24 (*Hjarbæk Fjord og Simsted Å*) og nr. 14 (*Lovns Bredning*), der sammen med ådalene, her iblandt Glenstrup Sø, udgør habitatområde nr. 30 (*Lovns Bredning, Hjarbæk Fjord og Skals, Simsted og Nørre Ådal samt Skravad Bæk*); samlet Natura2000-område nr. 30.

Jordbundstyperne for udbringningsarealerne er i ansøgningen angivet som værende grovsandet jord (JB1), finsandet jord (JB2), fin lerblandet sandjord (JB4) og humus (JB11). Der er god overensstemmelse med det vejledende tema på arealinfo.

Der er anvendt sædskiftet S4 (jf. sædskiftenotatet) i ansøgningen, hvilket svarer til referencesædskiftet.

Følgende marker er lavbund: mark 26 og 27. Der er sporadiske pletter af lavbund på det resterende udbringningsareal. Ingen af disse arealer er angivet som værende drænedede eller grøftede, hvilket stemmer overens med kommunens vurdering.

Der er skrånende og vandnære arealer langs Kongsvad Mølleå, Men en naturlig bramme på min 30 meter begrænser overfladeafstrømning til vandmiljøet.

Næringsstoffer fra husdyrproduktion i relation til vandmiljøet

Et husdyrbrug vil normalt give anledning til udledning af næringsstoffer til vandmiljøet, idet markerne generelt tilføres flere næringsstoffer, end der fjernes med afgrøderne. Tabet af næringsstoffer til vandmiljøet kan variere betydeligt fra den ene produktion til den anden afhængigt af udbringningsmetode, jordbundsforhold, jordens reduktionskapacitet, fosformætningsgraden m.v.

Transporten af kvælstof fra udbringningsarealer til vandløb, søer og hav er tæt knyttet til transport af vand og kan således ske dels overfladenært naturligt eller via dræn eller via udvaskning til grundvandet, der dernæst føder vandløb, søer og fjorde/hav. Overfladenær afstrømning betyder oftest, at en relativt stor del af kvælstoffet når fjordene, mens nedsvivning til grundvandet oftest medfører reduktion i større eller mindre grad. Landet er inddelt i nitratklasser, dels efter recipientens kvælstoffølsomhed, dels efter forventet gennemsnitlig reduktionsprocent for kvælstof mellem rodzone og recipient.

Fosfor findes også opløst i jordvandet, men bindes i højere grad end kvælstof til partikler. Fosfor tabes ikke jævnt fordelt i tid og rum, idet en meget stor del af tabet sker fra mindre dele af arealerne og ofte i pulser. Da fosfor kan tabes til vandmiljøet både på opløst og partikulær form og ad flere veje, afhænger tabsrisikoen i høj grad af de lokale forhold. Oftest er det kombinationer af flere faktorer, der bestemmer, hvor høj risikoen er for tab til vandmiljøet. Om en sandjord eller en lerjord har den største samlede tabsrisiko afhænger således både af en række lokale forhold, og hvilken tidshorisont risikoen vurderes på. Dog er der generelt og for begge jordbundstyper en sammenhæng mellem overskud i tilførsler af fosfor, jordens fosforstatus og de arealbetingede tilførsler af fosfor til vandmiljøet. Således stiger tabsmængden af partikelbundet fosfor ved overfladiske afstrømningsprocesser og i drænvand i takt med stigende fosforindhold i overjorden. Desuden øges risikoen for udvaskning af opløst fosfor med stigende fosformætningsgrad, idet jordens evne til at tilbageholde fosfor falder. Dansk landbrugsjord er i en længere årrække tilført fosfor i overskud. Dette har medført, at jordens indhold af plantetilgængeligt fosfor i store dele af landet rigeligt dækker planternes behov. Der er således også uden en fortsat overskudstilførsel en stor pulje potentielt til rådighed for udledning.

Kvaliteten af vandmiljøet i søer, fjorde og indre farvande er påvirket af for store tilførsler af næringsstoffer. Forureningen medfører øget vækst af planktonalger og enårige alger som f.eks. søsalat. Ved store tilførsler af næringsstoffer reduceres sigtddybden i vandet, bundvegetation, som f.eks. ålegræs, reduceres, opvækstmuligheder for fisk forringes og risikoen for iltvind øges til skade for plante- og dyrelivet. Søer er oftest mest følsomme overfor tilførsel af fosfor, mens mange fjorde og kystnære områder er følsomme overfor både kvælstof og fosfor.

Vandløb regnes generelt ikke for at være følsomme overfor en øget belastning med næringsstoffer. Deres funktion er primært som transportvej for næringsstoffer mellem udbringningsarealer og mere næringsstoffølsomme naturtyper som søer og fjorde. Også eventuelle halv våde naturtyper som moser og enge kan påvirkes af næringsstoffer i vandløb, der gennemløber disse.

Direkte overfladisk afstrømning af husdyrgødning og andet organisk materiale til vandløbene kan desuden have en væsentlig negativ indvirkning på vandløbsfaunaen på grund af akut giftighed og højt iltforbrug.

Det ansøgte projekt i relation til det generelle beskyttelsesniveau i husdyrloven

Kvælstof

Udbringningsarealerne ligger alle i nitratklasse 0. Nitratklasse 0 omfatter her områder, der afleder vand til meget sårbare vandområder, og hvor nitraten, der udvaskes fra markens rodzone reduceres med mellem hhv. 75–100%, før den ender i recipienten.

Da udbringingsarealerne er omfattet af nitratklasse 0, skal der ikke reduceres i forhold til det generelt tilladte dyretryk.

Det er ikke muligt i den konkrete sag at skærpe beskyttelsesniveauet jf. kriterierne i husdyrgodkendelsesbekendtgørelsens bilag 4.

Fosfor

Der er et fosforoverskud fra husdyrgødningen på 16,3 kg P/ha/år og fosforkravet er overholdt med en margin på 29,7 kg.

Mariager Fjord og Hjarbæk Fjord og Ålborg Bugt er registreret som internationale beskyttelsesområder overbelastet med fosfor i statens kortværk på Danmarks Miljøportal.

I husdyrgodkendelsesordningen er der, foruden arealer med risiko for direkte overfladisk afstrømning, fokus på arealer med specielt høj risiko for udvaskning af fosfor til overfladevand. Disse arealer er omfattet af fosforklasse 1 - 3.

Lavbundsarealer der er drænedede eller grøftede, er omfattet af fosforklasse 2. Dette medfører, at der stilles krav om et maksimalt fosforoverskud på 2 kg P/ha/år. Arealerne er dog ikke omfattet af kravet, hvis ansøger kan dokumentere ved jordbundsanalyser, at jernfosforforholdet (FeBD:PBD-molforholdet) er over 20. Tilsvarende er drænedede lerjorde omfattet af fosforklasse 0, 1 eller 3 afhængigt af fosfortallet i jorden. Kravene vedr. fosforoverskud på de enkelte risikoarealer beregnes og kontrolleres ikke selvstændigt, men som en del af det vægtede gennemsnitlige fosforoverskud på bedriftsniveau. I henhold til husdyrgodkendelsesbekendtgørelsens bilag 4 er det muligt efter en konkret vurdering af risiko for fosfortab og recipientens sårbarhed at øge beskyttelsen ved at hæve fosforklassen for drænet sandjord til fosforklasse 1 eller 3, hvis jordens fosfortal er hhv. over 4 eller 6. Det er ikke muligt i den konkrete sag at skærpe beskyttelsesniveauet jf. kriterierne i husdyrgodkendelsesbekendtgørelsens bilag 4.

Det er på baggrund af ovenstående Mariagerfjord Kommunes vurdering, at det aktuelle projekt opfylder det generelle beskyttelsesniveau for overfladevand, der er fastsat i det danske lovgrundlag vedr. husdyrbrug.

3.8.2.1 Påvirkning via overfladevand af internationale naturbeskyttelsesområder samt lokale og regionale interesser.

Kommunen har mulighed for i særlige tilfælde at fastsætte yderligere vilkår ud over husdyrlovens generelle beskyttelsesniveau. Ved særlige tilfælde forstås en virkning på miljøet, som ikke er i overensstemmelse med reglerne i bekendtgørelse om udpegnings- og administration af internationale naturbeskyttelsesområder samt beskyttelse af visse arter, eller en væsentlig miljøpåvirkning af særlige regionale eller lokale beskyttelsesinteresser. I begge tilfælde skal anvendes beregningsmetoder og kriterier for vilkårsfastsættelse, der er beskrevet i bilag 3 og 4 i husdyrgodkendelsesbekendtgørelsen.

Det påhviler således kommunen at vurdere konkret, om en ansøgt aktivitet vil være i overensstemmelse med habitatdirektiv-forpligtelserne jf. § 23 i husdyrgodkendelsesloven, EF-Habitatdirektivets artikel 6, stk. 3 og bekendtgørelse nr. 408 af 01/05 2007 (habitatbekendtgørelsen). For at projektet kan gennemføres skal en konkret vurdering med sikkerhed kunne fastslå, at projektet **ikke vil være i modstrid med ønsket om at genoprette eller sikre gunstig bevaringsstatus for de relevante naturtyper og arter.**

Mariager Fjord

Mariager Fjord er en særligt kvælstoffølsom recipient, som i forvejen er overbelastet med næringsstoffer (jf. bl.a. statens Natura 2000- og vandrammedirektiv-basisanalyser af 22. juni 2007). Modelberegninger udarbejdet af Nordjyllands og Århus Amter estimerede fjordens tålegrænse til ca. 12 kg N/ha fra landbrugsjorder, hvis fjorden i fremtiden skal nå en stabil miljøtilstand. Dette beskyttelsesniveau blev gengivet i den statslige basisanalyse, der heller ikke forventede, at fjorden alene i kraft af de nuværende og planlagte tiltag kan forventes at opnå miljømålsopfyldelse i 2015. Miljøcenter Aalborg fremlagde den 8. november

2007 oplysninger om fjordens aktuelle tilstand for Mariagerfjord Kommune. Det fremgik heraf, at fjorden senest sommeren 2006 var meget tæt på at blive omfattet af et alvorligt og omfattende iltsvind, lignende det som senest indtraf i 1997. Heller ikke modelberegninger, der indregner de senere års data (DMU rapport nr. 685, 2008) giver grundlag for at forkaste de tidligere faglige vurderinger af fjordens følsomhed for tilledning af næringsalte. Statens tværministerielle udvalg, Gotfredsens Udvalget, publicerede i juni 2007 rapporten "Fagligt udredningsarbejde om virkemidler i forhold til implementering af vandrammedirektivet". Rapporten, som vurderer hvordan vandrammedirektivets miljømål kan opnås mest omkostningseffektivt, konkluderede således, at der vil være behov for en yderligere kvælstofreduktion til Mariager Fjord på 89-270 t N/år foruden allerede på det tidspunkt iværksatte eller vedtagne tiltag.

Mariager Fjord er desuden følsom overfor fosfor, idet algeproduktionen i dele af året er styret af tilgængeligheden af fosfor. Det er i de tidligere regionplaner samt i basisanalyserne vurderet, at der vil være behov for at reducere tilførslerne af fosfor.

Der forventes ikke målopfyldelse i Mariager Fjord ved udgangen af denne vandplanperiode.

Hjarbæk Fjord

Hjarbæk Fjord er en særligt kvælstoffølsom recipient, som i forvejen er overbelastet med næringsstoffer (jf. statens Natura 2000- og vandrammedirektiv-basisanalyser af 22. juni 2007.) Der fandtes ikke, hverken i basisanalyse eller amternes planer for Limfjorden specifikke miljømål/tålegrænser for Hjarbæk Fjord eller de øvrige mindre dele af Limfjorden. Regionplanernes mål om et naturligt og alsidigt dyreliv forventedes imidlertid at kunne opfyldes ved en samlet tilførsel af kvælstof på mellem 8.000 og 12.000 tons kvælstof og ca. 300 ton fosfor årligt til hele Limfjorden, hvilket kan omsættes til en gennemsnitlig udledning fra landbrugsarealerne i hele fjorden på mellem 9 og 16 kg N/ha/år. Basisanalysen citerede recipientkvalitetsplanen for Limfjordens miljømål på 9520 tons kvælstof i alt fordelt med 1340 tons fra punktkilder og 8180 tons fra den diffuse tilførsel og konstaterer, at selv hvis/når der opnås fuld effekt af vandmiljøplanerne I – III, når den samlede diffuse tilførsel maksimalt ned på ca. 9700 tons kvælstof pr. år. Basisanalysen fordelte ikke det diffuse bidrag mellem landbrug og øvrigt opland, men regnes der med en gennemsnitlig tilførsel for den øvrige del af oplandet på 5,8 kg N/ha, kan de 8.180 tons N fra den samlede diffuse tilførsel omregnes til gennemsnitligt 14 kg/ha/år fra landbrugsarealet.

Hjarbæk Fjord, der udmunder i Lovns Bredning og herefter i Risgårde Bredning er pga. en dæmning med uhensigtsmæssig konstruktion over forbindelsen til Lovns Bredning en kunstig tærskelfjord med deraf følgende ringe udskiftning af vand og næringsstoffer. Fjorden har desuden et meget stort opland ikke mindst set i relation til fjordens størrelse. Afsnøringen af fjorden kombineret med det store opland og deraf følgende store næringsalttilførsel gør Hjarbæk Fjord til et særligt sårbart område, der ofte rammes af iltsvind. Iltsvindet medfører, udover skader på dyre og plantelivet, frigivelse af næringsalte fra bunden og er dermed med til at forværre situationen yderligere i form af næring til nye opblomstringer. Der er derfor af de tidligere amter peget på, at en særlig indsats i oplandene til de ofte iltsvindsramte områder vil være mere givtig end en gennemsnitlig reduktion af udledningen fra hele oplandet til Limfjorden. Således var der i Viborg Amts sidste regionplan en målsætning for udledning af kvælstof fra landbrugsarealer til Limfjorden, hvorefter der højst måtte udledes 14 kg N/ha til Limfjorden og 10 kg N/ha i de indre dele af fjorden.

Hjarbæk Fjord er (foruden kvælstof) følsom overfor fosfor, idet algeproduktionen i dele af året er styret af tilgængeligheden af fosfor. Det er i de tidligere regionplaner samt i basisanalyserne vurderet, at der vil være behov for at reducere tilførslerne af fosfor.

Der forventes ikke målopfyldelse i Hjarbæk Fjord ved udgangen af denne planperiode.

Glenstrup Sø

Glenstrup Sø er en del af Natura 2000-område nr. 30 og er endvidere af stor lokal og regional betydning, grundet sin store størrelse og dybde samt rekreative benyttelse i form af badning, fiskeri mm. Søen er særlig følsom overfor tilførslen af fosfor, fordi fosfor er den begrænsende faktor for algeproduktionen gennem hele året i størstedelen af alle ferske søer. Den største fosforkilde til søerne stammer i dag fra det åbne land, hvoraf landbrugs-

bidraget udgør en betydelig andel. Data fra 27 intensivt overvågede søer viser, at der er sket en betydelig ændring i den relative fordeling af fosforkilderne til søerne. Bidraget fra spildevand er således reduceret fra at udgøre 16 % i perioden 1989-95 til at udgøre kun 3,9 % i 2004, mens bidraget fra det åbne land derimod er øget fra 45 % til 66 % i samme periode.

Det fremgår af vandplanen for Limfjorden at søen ikke opfylder kravet til god økologisk tilstand, og at den generelle landbrugsrelaterede indsats i Grøn vækst forventes at nedbringe den eksterne forfortilførsel. Søen opfylder i øjeblikket kun en ringe økologisk tilstand. Årsagen til den manglende målopfyldelse er en for stor tilførsel af næringsstoffer. For Glenstrup Sø er der i vandplanen beregnet et indsatsbehov i forhold til fuld målopfyldelse (dvs. god økologisk tilstand) svarende til en reduktion i den eksterne fosfortilførsel på 120 kg P/år. Søen forventes ikke at opfylde god økologisk tilstand i 2015.

Vurdering af skadevirkning fra kvælstof jf. Miljøstyrelsen vejledning

Et projekt skal overholde 2 afskæringskriterier for ikke at kunne have en skadevirkning på internationale naturbeskyttelsesområder. Afskæringskriteriets pkt. 1 omfatter en vurdering af, om det ansøgte i forbindelse med andre planer og projekter vil kunne have en skadevirkning. Afskæringskriteriets pkt. 2A / 2B omfatter en vurdering af, om det ansøgte i sig selv vil kunne have en skadevirkning.

Afskæringskriteriets pkt. 1

Kriteriet for hvornår et husdyrbrug i sammenhæng med andre planer og projekter ikke har en væsentlig påvirkning af et habitatområde er, at der ikke sker en stigning i husdyrtrykket i oplandet til habitatområdet.

Husdyrtrykket i oplandet til Hjarbæk Fjord er i perioden fra 2007 til 2012 faldende, hvorfor det ansøgte i kumulation med andre projekter og planer i oplandet i henhold til miljøstyrelsens vejledning ikke vurderes at have en skadevirkning på habitatområdet.

Husdyrtrykket i oplandet til Mariager Inderfjord er i perioden fra 2007 til 2012 stigende (usikker tendens, opgjort vha. lineær regression), hvorfor det i henhold til miljøstyrelsens vejledning må lægges til grund, at udvaskningen af kvælstof fra udbringningsarealerne kumulativt risikerer at forringe miljøtilstanden i habitatområdet. Dog kan et husdyrbrug jf. vejledningen opnå godkendelse på trods af påvirkningen af habitatområdet, hvis kvælstofudvaskningen reduceres til et niveau på højde med eller lavere end, et planteavlbrug.

Ifølge ansøgningssystemet vil arealerne i oplandet til Mariager Inderfjord dyrket med et planteavlssædskifte (S3 på sand og S1 på ler/humus) og uden husdyrgødning have en udvaskning fra rodzonen på 62,4 kg N/ha/år. Da Husdyrbrugloven ikke regulerer nitratudvaskning på oplandsniveau, beregner systemet et vægtet gennemsnitskrav på 64,1 kg N/ha/år. Dette krav er opfyldt da udvaskningen fra rodzonen er beregnet til 64,0 kg N/ha/år.

Beregning af maksimal nitratudvaskning på bedrifter med arealer, hvor der er krav om udvaskning svarende til et plantebrug.

Vægtet maksimal udvaskning på bedriften beregnes som et arealvægtet gennemsnit af udvaskning fra arealer med krav om udvaskning svarende til et plantebrug og arealer uden krav om udvaskning svarende til et plantebrug. Udvasningen ved det maksimale dyretryk (DE_{max}) på arealer med krav om udvaskning svarende til et plantebrug anvendes i vægtningen i de tilfælde hvor denne er lavere end udvaskning svarende til et plantebrug.

	Maksimalt Dyretryk (DE/ha)	Udvasning (kgN/ha)
Beregning af udvaskning ved det maksimale dyretryk (DE_{max}) på arealer uden krav om udvaskning svarende til et plantebrug. DE reduktionsprocent: 100,00 % Omfatter: 61,60 % af arealet	1,40	65,1
Udvasning svarende til et plantebrug: 38,40 % af arealet		62,4
Beregning af udvaskning ved det maksimale dyretryk (DE_{max}) på arealer med krav om udvaskning svarende til et plantebrug. DE reduktionsprocent: 100,00 % Omfatter: 38,40 % af arealet	1,40	68,1
Vægtet maksimal udvaskning på bedriften		64,1

Afskæringskriteriets pkt. 2A / 2B

Kriteriet for, hvornår et projekt i sig selv påvirker et habitatområde væsentligt er, at kvælstofbelastningen fra projektet ikke overstiger 5 % af den samlede kvælstofbelastning af habitatområdet, hvis habitatområdet er kvælstoffølsomt, og 1 % hvis habitatområdet er særligt sårbart.

Mariager Fjord klassificeres af Mariagerfjord Kommune, som et særlig sårbart område jf. Miljøstyrelsens vejledning om afskæringskriterier for udvaskning af nitrat til overfladevande, idet inderfjorden er et lukket bassin og yderfjorden er Natura2000-område. Desuden kan hele oplandet til fjorden betragtes som opland til habitatområde nr. 14 i yderfjorden pga. den udstrakte opblanding af vandet i fjorden. Nitratudvaskningen fra projektet må således maksimalt udgøre 1 pct. af den samlede kvælstofudvaskning fra alle kilder fra det aktuelle opland. Den nuværende kvælstofpåvirkning af Mariager Inderfjord er ifølge udkast til Vandplanen 505.000 kg N/år. 1 pct. heraf er 5.050 kg.

Hjarbæk Fjord klassificeres af Mariagerfjord Kommune, som særlig sårbare områder jf. Miljøstyrelsens Vejledning om afskæringskriterier for udvaskning af nitrat til overfladevande, idet fjorden er et lukket bassin og samtidigt et meget følsomt Natura2000-område. Dette betyder, at det ansøgte ikke må udgøre mere end 1 % af den samlede udvaskning til fjord og sø, hvis projektet skal kunne udelukkes at kunne have en skadesvirkning på fjorden. Den nuværende kvælstofpåvirkning af Mariager Inderfjord er ifølge udkast til Vandplanen 1.647.000 kg N/år.

I henhold til miljøstyrelsens vejledning om, hvornår et landbrug har en væsentlig påvirkning af et habitatområde, skal der i vurderingen alene indgå den merbelastning (husdyrbragtet) der er i forhold til en situation, hvor der havde været planteavl på arealerne.

Ifølge ansøgningssystemet er der en merudvaskning fra arealerne på 3,3 kg N/ha/år i forhold til en planteavlsbedrift. Det svarer til en total medudvaskning fra rodzonen på 689,4 kg N/år, hvilket er under 1 % af den maksimalt tilladte påvirkning af Mariager Inderfjord og Hjarbæk Fjord. Også når der ikke tages højde for jordens denitrifikation og den oplandsopdelte udvaskning.

Afskæringskriteriets pkt. 2A / 2B er derfor opfyldt.

Fosforpåvirkning af habitatområderne

Natur- og Miljøklagenævnet har med afgørelsen NMK-133-00045 anlagt den praksis, at reglerne i husdyrgodkendelsesbekendtgørelsens bilag 3, afsnit C (det generelle beskyttelsesniveau for fosforoverskud) – suppleret med adgangen til at fastsætte skærpede vilkår efter bekendtgørelsens § 11, stk. 2-4, jf. bilag 4, afsnit 2 – gør op med reguleringen af fosforoverskuddet i sager efter husdyrbruglovens § 11. Nævnets praksis er bl.a. baseret på den forudsætning, at den tilgængelige forskningsbaserede viden om tab af fosfor fra udbringningsarealer til vandmiljøet må anses for at være begrænset, og at der ikke for tiden findes videnskabeligt anerkendte modeller eller metoder, der kan fastslå, hvor stor en mængde fosfor der udvaskes til vandmiljøet fra nærmere angivne udbringningsarealer. Som følge heraf foretages der ingen yderligere vurdering af fosforpåvirkningen af habitatområderne.

Mariagerfjord Kommunes konklusion

Mariagerfjord Kommune konkluderer på baggrund af ovenstående, at driften af arealerne til Nr. Onsildvej 4, med en kvælstofudvaskning fra rodzonen i opland til Mariager Fjord og Hjarbæk Fjord på 64 kg N/ha/år samt en fosforbalance fra husdyrgødningen på 16,3 kg P/ha, hverken i sig selv eller i sammenhæng med andre projekter påvirker habitatområde nr. 14 og nr. 30 væsentligt. Det samlede udpegningsgrundlag for habitatområdet er dog vedlagt som bilag 6.

3.8.3 Kvælstofudvaskning til grundvandet

Ejendommen har arealer i NFI, jf. bilag 7. Området er kortlagt som nitratfølsomt, men der er endnu ikke udarbejdet en indsatsplan for det nitratfølsomme indvindingsområde. Da nyeste viden viser, at arealerne er følsomme overfor nitrat, stilles der vilkår om ekstra eftergrøder, således at udvaskningen fra arealet ikke overstiger udvaskningen på planteavlsniveau.

Arealerne drejer sig om mark 5, 6, 1, 4, 8, 11, 10 og 22. Udvasningen er på 79-82 mg nitrat/l med en udvaskning på 8 mg/l. Udvasningen overstiger ikke planteavlsniveau.

Husdyrlovens generelle beskyttelsesniveau er overholdt.

Mariagerfjord Kommune vurderer, at udvaskning af nitrat til grundvandet i denne sag ikke medfører en væsentlig miljøvirkning, idet lovens generelle beskyttelsesniveau er tilstrækkeligt til at beskytte grundvandet.

4. Samlet vurdering

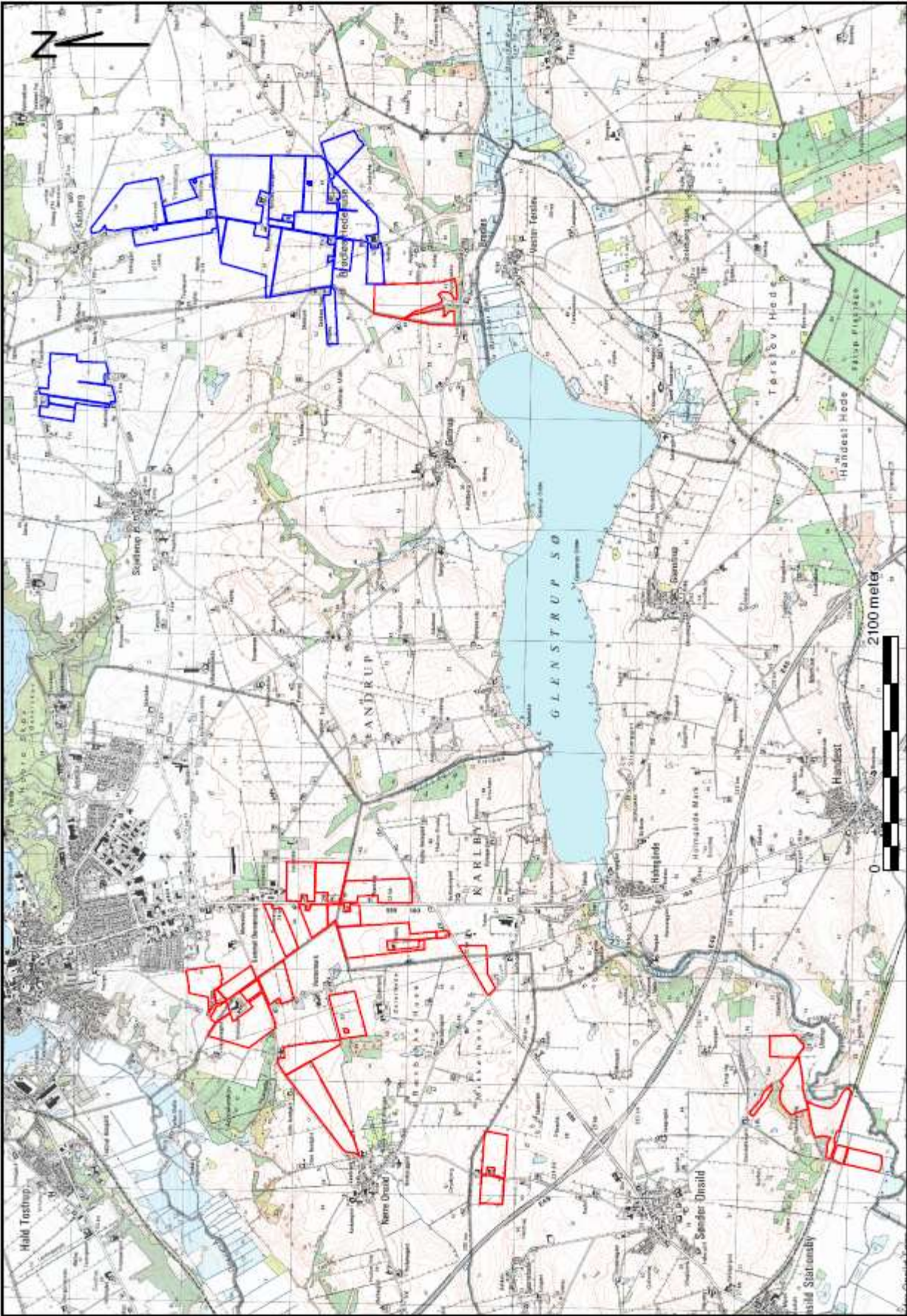
På baggrund af ansøgningsmaterialet samt Kommunens registreringer af områdets grundvands-, vandløbs- og naturforhold har Kommunen vurderet, at miljøgodkendelsen, med de pågældende vilkår for anvendelse og drift af udspretningsarealerne, ikke vil medføre en væsentlig virkning på miljøet.

Mariagerfjord Kommune vurderer:

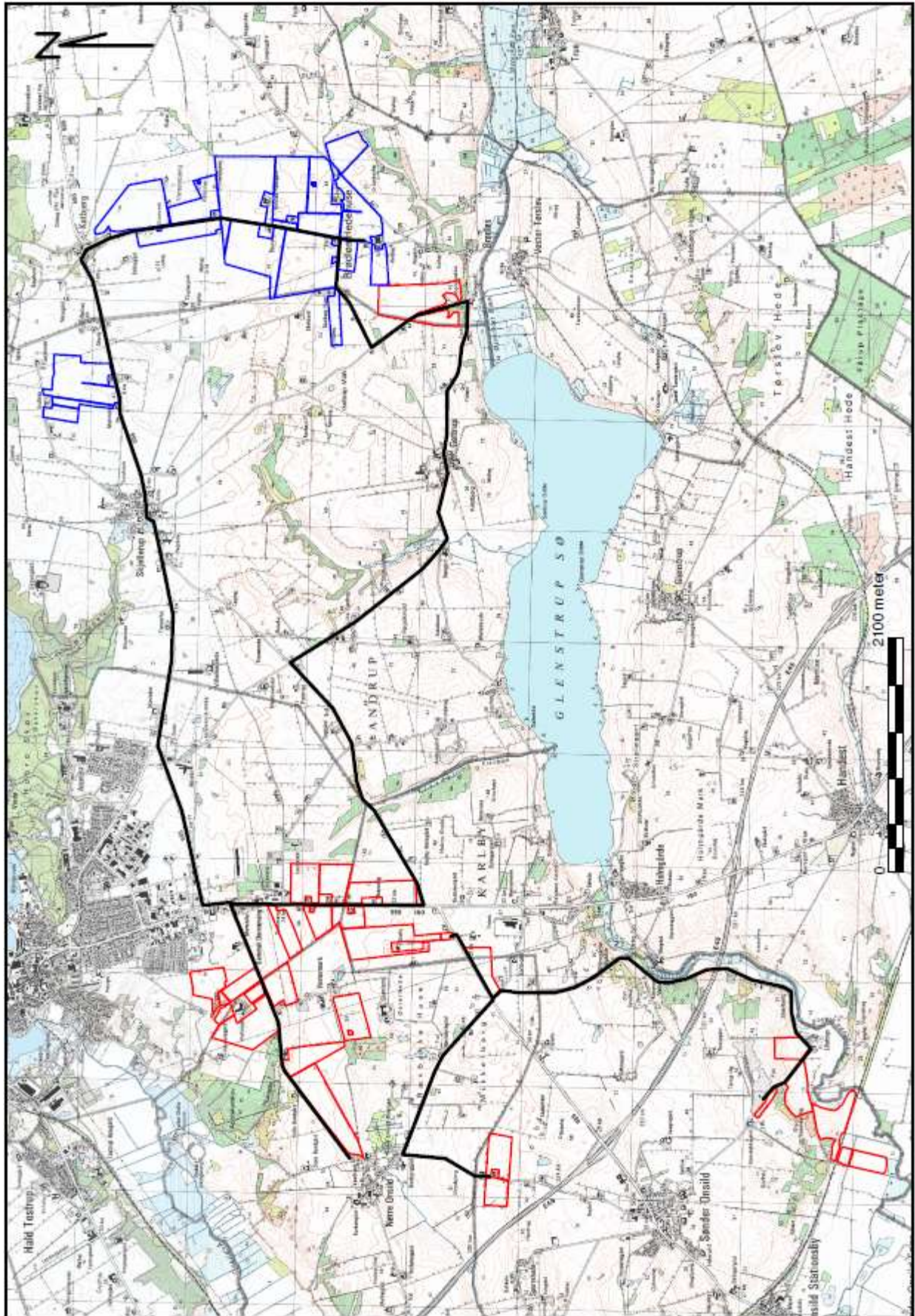
at udvidelse af husdyrbruget kan godkendes, idet udvidelsen ikke vil medføre en væsentlig genepåvirkning af naboer, naturområder omfattet af § 7 i loven, Natura 2000 områder overbelastet med fosfor (Limfjorden og Mariager Fjord), kvælstofsårbare Natura 2000-områder (Limfjorden og Mariager Fjord), grundvandet herunder nitratfølsomme indvindingsområder samt landskabelige værdier og kulturmiljøer. Endvidere er det vurderet, at ændringen og udvidelsen ikke vil medføre en væsentlig påvirkning af § 3-områder eller andre naturområder, som er beskyttet mod tilstandsændring. Endvidere er det vurderet, at udvidelsen/ændringen ikke vil medføre væsentlige ændringer i arealer, som er udpeget som internationalt naturbeskyttelsesområde eller er særlig sårbar overfor næringsstofpåvirkning. Endeligt er det vurderet, at de ovennævnte naturområders bestande af vilde planter og dyr samt deres levesteder ikke vil påvirkes væsentligt af det ansøgte projekt.

at der anvendes bedst tilgængelig teknik, til at forebygge og begrænse eventuel forurening.

Bilag 2. Udbringningsareal og bruttoarealkort



Bilag 3. Transportkort



Bilag 4. Kapacitetsopgørelse



ERKLÆRING OM TILSTRÆKKELIG KAPACITET

Navn: Niels Jørgen Barslund
Adresse: Nr. Onsildvej 4, 9500 Hobro

Besætning på ejendom	Antal	Normproduktion tons*	
		Gylle	Dybstrøelse
Soer	1200	7580	
Slagtesvin	3800	1790	
Smågrise	5000	50	
I alt		9420	

*Normproduktionen er inkl. drikkevandsspild, rengøringsvand samt regnvand jf. Landbrugets Byggeblad 95.03-03.

Opgørelse over opbevaringskapacitet for husdyrgødning

	Kapacitet		Tilstrækkelig		Overkapacitet	
	m ³	mdr.	m ³	mdr.	m ³	mdr.
Eksisterende gylletank I	1500					
Eksisterende gylletank II	3000					
Lejet beholder	1500					
Viborg Landevej	1000					
Kanaler	500					
Ialt	7500	9,5	7100	9	400	0,5

Undertegnede ejer/forpagter indestår for rigtigheden af ovenstående oplysninger om den nuværende og den projekterede opbevaringskapacitet.

Sted _____

Dato _____

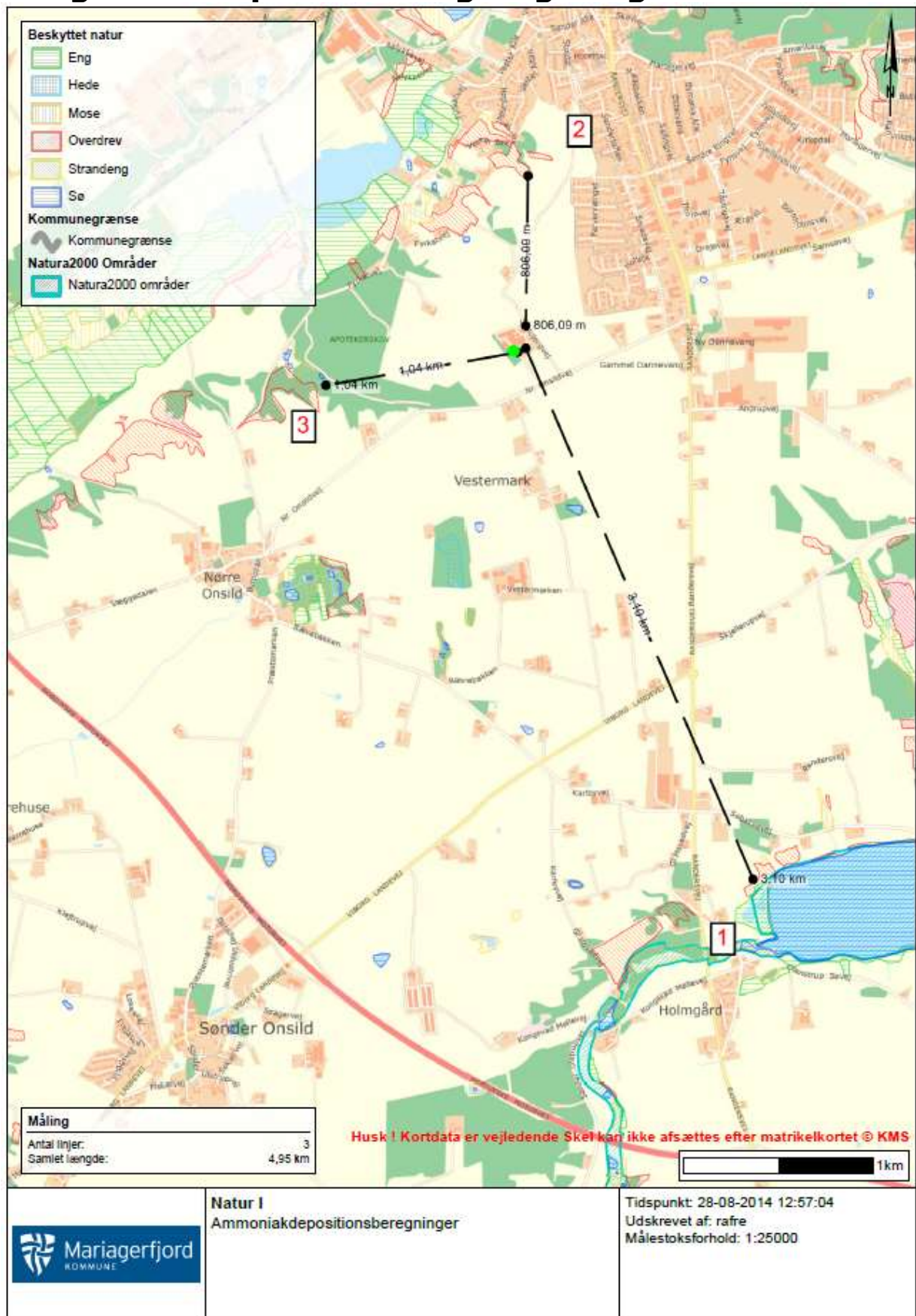
Ejer/forpagters underskrift

Undertegnede konsulent attesterer herved, at ejendommens anlæg til opbevaring af husdyrgødning opfylder de krav om udbringning, udnyttelse og opbevaring af husdyrgødning i landbrug og andre virksomheder med dyrehold, som er fastsat i Miljøministeriets bekendtgørelse nr. 1695 af 19. december 2006 om erhvervsmæssigt dyrehold, husdyrgødning, ensilage m.v.

Kolind, den 11. marts 2014

Konsulentens underskrift

Bilag 5. Naturpunktsberegninger og Natura 2000



Bilag 6. Udpegningsgrundlag

Natura 2000-område nr. 30 omfatter EF-Habitatområde nr. 30 og EF-Fuglebeskyttelsesområder nr. 14 og 24.

Udpegningsgrundlag for: Habitatområde nr. 30 Lovns Bredning, Hjarbæk Fjord og Skals Ådal

- 1013 Kildevælds-vindelsnegl (*Vertigo geyeri*)
- 1037 Grøn kølleguldsmed (*Ophiogomphus cecilia*)
- 1042 Stor kærguldsmed (*Leucorrhina pectoralis*)
- 1096 Bækلامpret (*Lampetra planeri*)
- 1099 Flodلامpret (*Lampetra fluviatilis*)
- 1103 Stavsild (*Alosa fallax*)
- 1166 Stor vandsalamander (*Triturus cristatus cristatus*)
- 1318 Damflagermus (*Myotis dasycneme*)
- 1355 Odder (*Lutra lutra*)
- 1365 Spættet sæl (*Phoca vitulina*)
- 1393 Blank seglmos (*Drepanocladus vernicosus*)
- 1528 Gul stenbræk (*Saxifraga hirculus*)
- 1140 Mudder- og sandflader blottet ved ebbe
- 1150 Kystlaguner og strandsøer
- 1160 Større lavvandede bugter og vige
- 1210 Enårig vegetation på stenede strandvolde
- 1220 Flerårig vegetation på stenede strande
- 1230 Klinter eller klipper ved kysten
- 1310 Vegetation af kveller eller andre enårige strandplanter, der koloniserer mudder og sand
- 1330 Strandenge
- 2140 Kystklitter med dværgbuskvegetation (klithede)
- 3130 Ret næringsfattige søer og vandhuller med små amfibiske planter ved bredden
- 3140 Kalkrige søer og vandhuller med kransnålalger
- 3150 Næringsrige søer og vandhuller med flydeplanter eller store vandaks
- 3160 Brunvandede søer og vandhuller
- 3260 Vandløb med vandplanter
- 4010 Våde dværgbusksamfund med klokkelyng
- 4030 Tørre dværgbusksamfund (heder)
- 5130 Enekrat på heder, overdrev eller skrænter
- 6120 Meget tør overdrevs- eller skræntvegetation på kalkholdigt sand
- 6210 Overdrev og krat på mere eller mindre kalkholdig bund (vigtige orkidélokalteter)
- 6230 Artsrige overdrev eller græsheder på mere eller mindre sur bund
- 6410 Tidvis våde enge på mager eller kalkrig bund, ofte med blåtop
- 6430 Bræmmer med høje urter langs vandløb eller skyggende skovbryn
- 7120 Nedbrudte højmoser med mulighed for naturlig gendannelse
- 7140 Hængesæk og andre kærsumfund dannet flydende i vand
- 7150 Planterumfund med næbfrø, soldug eller ulvefod på vådt sand eller blottet tørv
- 7220 Kilder og væld med kalkholdigt (hårdt) vand
- 7230 Rigkær
- 9110 Bøgeskove på morbund uden kristtorn
- 9130 Bøgeskove på muldbund
- 9160 Egeskove og blandskove på mere eller mindre rig jordbund
- 9190 Stilkegeskove og -krat på mager sur bund
- 91D0 Skovbevoksede tørvemoser

91E0 Elle- og askeskove ved vandløb, søer og væld
 Udpegningsgrundlag for: Fuglebeskyttelsesområde nr. 14

Arter på bilag 1, jf. artikel 4, stk. 1	Arter, jf. artikel 4, stk. 2	Ynglende i.h.t. DMU's database	Trækkende i.h.t. DMU's database	Kriterier
Sangsvane			T	F4
	Hvinand		T	F6
	Toppet skallesluger		T	F4
	Stor skallesluger		T	F4

Udpegningsgrundlag for: Fuglebeskyttelsesområde nr. 24

Arter på bilag 1, jf. artikel 4, stk. 1	Arter, jf. artikel 4, stk. 2	Ynglende i.h.t. DMU's database	Trækkende i.h.t. DMU's database	Kriterier
Rørdrum		Y		F3
Sangsvane			T	F2, F4
Engsnarre		Y		F1
Klyde			T	F4
Hjejle			T	F6
	Taffeland		T	F4
	Troldand		T	F4
	Hvinand		T	F4
	Blishøne		T	F4

Rørdrum
Sangsvane
Engsnarre
Klyde
Hjejle
Taffeland
Troldand
Hvinand
Blishøne

Udpegningsgrundlag for Natura 2000 i Mariagerfjord Kommune opdateret 2010 med nye udpegningsgrundlag for habitatområderne

Natura 2000-område nr. 223 omfatter EF-Habitatområde nr. 223

Udpegningsgrundlag for: Habitatområde nr. 223, Kastbjerg Ådal

- 1013 Kildevælds-vindelsnegl (*Vertigo geyeri*)
- 1014 Skæv vindelsnegl (*Vertigo angustior*)
- 1016 Sump vindelsnegl (*Vertigo moulinsiana*)
- 1166 Stor vandsalamander (*Triturus cristatus cristatus*)
- 1355 Odder (*Lutra lutra*)
- 1393 Blank seglmos (*Drepanocladus vernicosus*)
- 1110 Sandbanker med lavvandet vedvarende dække af havvand
- 1150 * Kystlaguner og strandsøer
- 1160 Større lavvandede bugter og vige
- 1330 Strandenge
- 3140 Kalkrige søer og vandhuller med kransnålalger
- 3150 Næringsrige søer og vandhuller med flydeplanter eller store vandaks
- 3160 Brunvandede søer og vandhuller
- 3260 Vandløb med vandplanter
- 4030 Tørre dværgbusksamfund (heder)
- 5130 Enekrat på heder, overdrev eller skrænter
- 6120 * Meget tør overdrevs- eller skræntvegetation på kalkholdigt sand
- 6210 Overdrev og krat på mere eller mindre kalkholdig bund (* vigtige orkidélokalteter)
- 6230 * Artsrige overdrev eller græsheder på mere eller mindre sur bund
- 6430 Bræmmer med høje urter langs vandløb eller skyggende skovbryn
- 7110 * Aktive højmoser
- 7140 Hængesæk og andre kærersamfund dannet flydende i vand
- 7220 * Kilder og væld med kalkholdigt (hårdt) vand
- 7230 Riggær
- 9110 Bøgeskove på morbund uden kristtorn
- 9130 Bøgeskove på muldbund
- 9160 Egeskove og blandeskove på mere eller mindre rig jordbund
- 9190 Stillekeskove og -krat på mager sur bund
- 91D0 * Skovbevoksede tørvemoser
- 91E0 * Elle- og askeskove ved vandløb, søer og væld

Natura 2000-område nr. 14 omfatter EF-Habitatområde nr. 14. og EF-Fuglebeskyttelsesområde nr. 2 og 15.

Udpegningsgrundlag for: EF-Habitatområde nr. 14. Ålborg Bugt, Randers Fjord og Mariager Fjord

- 1095 Havlampret (*Petromyzon marinus*)
- 1099 Flodlampret (*Lampetra fluviatilis*)
- 1103 Stavsild (*Alosa fallax*)
- 1355 Odder (*Lutra lutra*)
- 1365 Spættet sæl (*Phoca vitulina*)
- 1903 Mygblomst (*Liparis loeselii*)
- 1110 Sandbanker med lavvandet vedvarende dække af havvand
- 1130 Flodmundinger
- 1140 Mudder- og sandflader blottet ved ebbe
- 1150 * Kystlaguner og strandsøer
- 1160 Større lavvandede bugter og vige
- 1210 Enårig vegetation på stenede strandvolde
- 1310 Vegetation af kveller eller andre enårige strandplanter, der koloniserer mudder og sand

1330 Strandenge
 2110 Forstrand og begyndende klitdannelser
 2120 Hvide klitter og vandremiler
 2130 * Stabile kystklitter med urteagtig vegetation (grå klit og grønsværklit)
 2140 * Kystklitter med dværgbuskvegetation (klithede)
 2170 Kystklitter med gråris
 2180 Kystklitter med selvsåede bestande af hjemmehørende træarter
 2190 Fugtige klitlavninger
 2250 * Kystklitter med enebær
 3130 Ret næringsfattige søer og vandhuller med små amfibiske planter ved bredden
 3150 Næringsrige søer og vandhuller med flydeplanter eller store vandaks
 3160 Brunvandede søer og vandhuller
 3260 Vandløb med vandplanter
 4030 Tørre dværgbusksamfund (heder)
 5130 Enekrat på heder, overdrev eller skrænter
 6120 * Meget tør overdrevs- eller skræntvegetation på kalkholdigt sand
 6210 Overdrev og krat på mere eller mindre kalkholdig bund (* vigtige orkidélokalteter)
 6230 * Artsrige overdrev eller græsheder på mere eller mindre sur bund
 6410 Tidvis våde enge på mager eller kalkrig bund, ofte med blåtop
 7230 Riggær
 9110 Bøgeskove på morbund uden kristtorn
 9130 Bøgeskove på muldbund
 9160 Egeskove og blandskove på mere eller mindre rig jordbund
 9190 Stilkegeskove og -krat på mager sur bund
 91D0 * Skovbevoksede tørvemoser
 91E0 * Elle- og askeskove ved vandløb, søer og væld

Udpegningsgrundlag for: EF-Fuglebeskyttelsesområde nr. 15, Randers og Mariager Fjorde og Ålborg Bugt, sydlige del

Arter på bilag 1, jf. artikel 4, stk. 1	Arter, jf. artikel 4, stk. 2	Ynglende i.h.t. DMU's database	Trækkende i.h.t. DMU's database	Kriterier
Pibesvane			T	F2, F4
Sangsvane			T	F2, F4
Klyde		Y		F1
Hjejle			T	F2,F5
Fjordterne		Y		F1
Havterne		Y		F1
Dværgterne		Y		F3

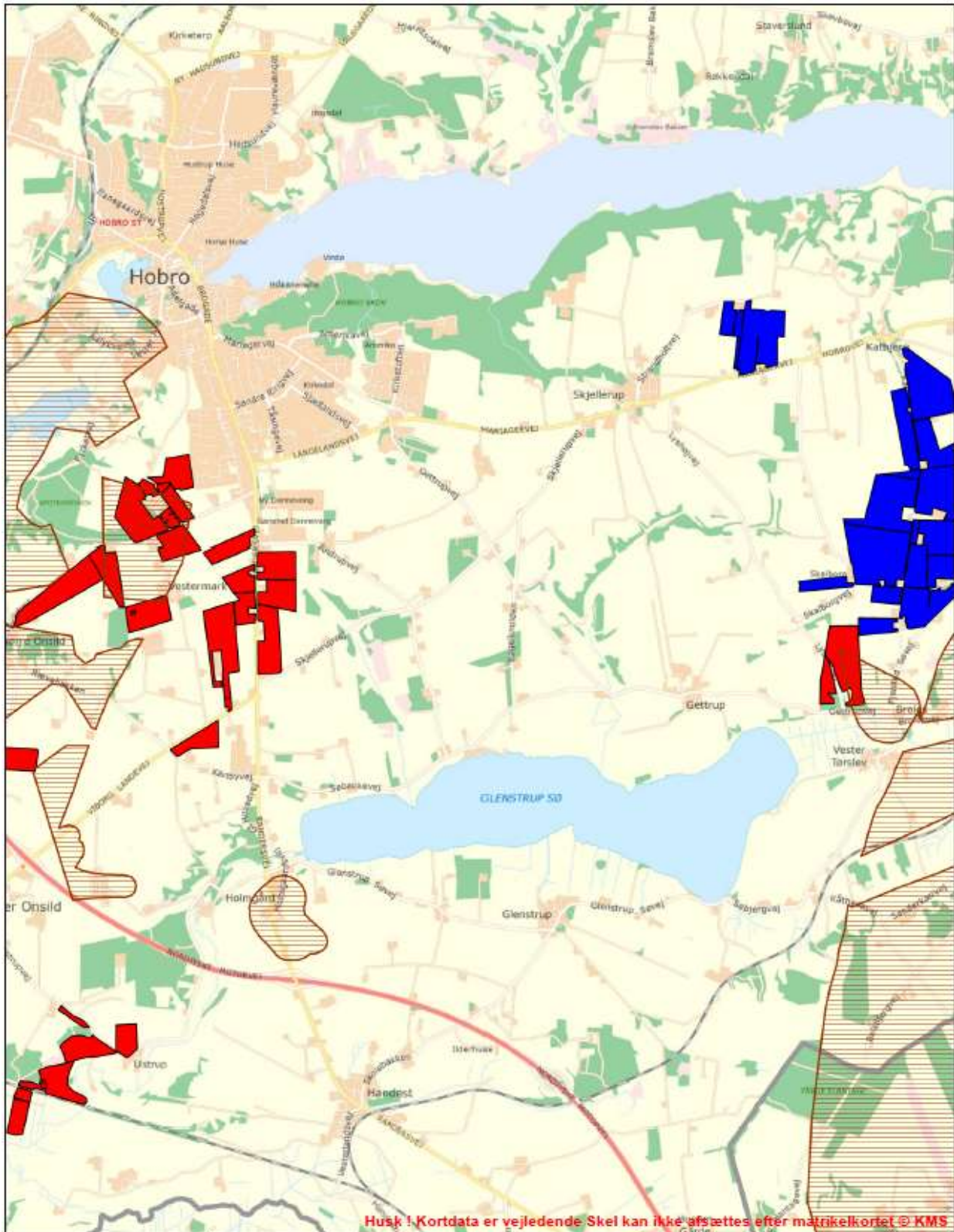
	Knopsvane		T	F4
	Lysbuget knortegås		T	F4
	Gravand		T	F4
	Bjergand		T	F4
	Ederfugl		T	F4
	Sortand		T	F4
	Fløjlsand		T	F4,F7
	Hvinand		T	F4
	Stor skallesluger		T	F4

Udpegningsgrundlag for: EF-Fuglebeskyttelsesområde nr. 2, Ålborg Bugt, Nordlig del

Arter på bilag 1, jf. artikel 4, stk. 1	Arter, jf. artikel 4, stk. 2	Ynglende i.h.t. DMU's database	Trækkende i.h.t. DMU's database	Kriterier
Pibesvane			T	F2, F4
Sangsvane			T	F2, F4
Hjejle			T	F2, F4
Almindelig ryle		Y	T	F1, F5
Splitterne		Y		F1
Havterne		Y		F1
Dværgterne		Y		F1
	Lysbuget knortegås		T	F4

	Gravand		T	F4,F5
	Bjergand		T	F4
	Ederfugl		T	F5,F7
	Sortand		T	F4
	Fløjlsand		T	F4,F7

Bilag 7. Arealer i NFI



Nr. Onsildvej 4
Arealer i NFI

Tidspunkt: 17-09-2014 10:33:38
Målestoksforhold: 1:45078