

§16b-miljøtilladelse på husdyrbruget på adressen Østerbyvej 12, 6980 Tim  
11.05.2026

Returadresse  
Land, By og Kultur – Land og Vand  
Smed Sørensens Vej 1, 6950 Ringkøbing



Ejer af husdyrbruget på  
Østerbyvej 12  
6980 Tim

Sagsbehandler  
Emma Moldrup Boll  
Mikkelsen  
Direkte telefon  
9974 1911  
E-post  
emma.mikkelsen@rksk.dk  
Dato  
11.05.2026  
Sagsnummer  
26-004257

# Miljøtilladelse

gældende for husdyrbruget på adressen  
Østerbyvej 12, 6980 Tim



Virksomhedens art:	Kvægbrug
Matrikel nr.:	10a m.fl., Norden åen, Tim
Betegnelse:	Husdyrbrug omfattet af §16 b i husdyrbrugloven
Tilsynsmyndighed:	Ringkøbing-Skjern Kommune
Kvalitetssikret af:	LS

## Indholdsfortegnelse

Stamblad: .....	4
Oplysninger om husdyrbruget: .....	4
<b>Meddelelse af miljøtilladelse .....</b>	<b>4</b>
Baggrund og kort resumé .....	4
Biaktiviteter .....	5
Samdrift .....	5
Afgørelsen .....	5
<b>Vilkår for miljøtilladelse .....</b>	<b>6</b>
Generelt .....	6
Nye og renoverede stalde .....	7
Godkendte stalde, produktioner og miljøteknologier .....	7
Beholdere til flydende husdyrgødning .....	8
Beskyttelse af jord, grundvand og overfladevand .....	8
Beskyttelse i forhold til naboer .....	9
Uheld og risici .....	10
Bedst tilgængelige teknik / Renere teknologi .....	10
Ophør .....	10
<b>Formalia .....</b>	<b>11</b>
Lovgrundlag .....	11
Høring og offentliggørelse .....	11
Klagevejledning .....	12
Udnyttelse og kontinuitet .....	13
<b>Miljøvurderingen .....</b>	<b>14</b>
Erhvervsmæssigt nødvendig for ejendommens drift som landbrugsejendom. ....	14
Beskrivelse af husdyrbruget .....	14
Lokalisering .....	17
Forbudszoner .....	17
Afstandskrav .....	18
Beskyttelseslinjer .....	18
Samlet vurdering af lokalisering .....	18
Påvirkning af landskab .....	19
Samlet vurdering af påvirkningen af landskab .....	20
Påvirkning af vilde planter og dyr .....	20

Ammoniak påvirkning af natur .....	20
Påvirkning af bilag IV-arter .....	24
Samlet vurdering af påvirkningen af vilde planter og dyr .....	26
Påvirkning af jord, grundvand og overfladevand .....	27
Samlet vurdering af påvirkningen af jord, grundvand og overfladevand .....	31
Påvirkning af naboer .....	32
Lugt .....	32
Støj og rystelser .....	34
Lys .....	35
Fluer og skadedyr .....	35
Støv .....	36
Transport .....	36
Samlet vurdering af påvirkning af nabogener .....	37
Anvendelse af BAT (bedste tilgængelige teknik) .....	37
Anvendelse af bedste teknik til reduktion af ammoniakemissionen .....	38
Alternative løsninger .....	42
0-alternativ .....	42
Egenkontrol .....	42
<b>Konklusion .....</b>	<b>42</b>
<b>Bilag 1: Bygningsoversigt .....</b>	<b>44</b>
<b>Bilag 2: Afløbsplan .....</b>	<b>44</b>
<b>Bilag 3: Adresser inden for konsekvensradius .....</b>	<b>44</b>
<b>Bilag 4: Natur .....</b>	<b>46</b>

## Stamblad:

Bedriftens ejer og driftsansvarlig	Ejer af husdyrbruget på adressen
Bedriftens adresse	Østerbyvej 12, 6980 Tim
Bedriftens miljøkonsulent og ansvarlige for miljøkonsekvensrapporten.	Vestjysk Landboforening / Rikke Ilsø Mogensén Herningvej 3, 6950 Ringkøbing Telefon: 96814223 E-mail: rim@vestjysk.dk
Kommune	Ringkøbing-Skjern Kommune
Ejendomsnummer (BFE)	8463440
Bedriftens betegnelse	Husdyrbrug omfattet af § 16b i Bekendtgørelse af lov om miljøgodkendelse m.v. af husdyrbrug
Ansøgning nr.	255502 indsendt d. 23.02.2026, ver. 2

## Oplysninger om husdyrbruget:

Stalde og produktioner:

Staldnavn	Staldstørrelse (m <sup>2</sup> )	Produktionsareal (m <sup>2</sup> )	Dyretype	Staldsystem
Eksisterende staldafsnit				
Stald 1	2173	1250	Flexgruppe: alle kvæg	Sengestald med spalter (bagskyl eller ringkanal)
Stald 2	1092	175	Flexgruppe: alle kvæg	Dybstrøelse
		450	Flexgruppe: alle kvæg	Sengestald med spalter (bagskyl eller ringkanal)
Nye Staldafsnit				
Stald 3	309	300	Flexgruppe: alle kvæg	Dybstrøelse

Opbevaringslagre:

Navn	Lagertype	Størrelse (m <sup>3</sup> )	Overfladeareal (m <sup>2</sup> )
Eksisterende opbevaringslagre			
Gyllebeholder 1	Flydende	1430	355
Gyllebeholder 2	Flydende	4000	1038
Ensilageplads	Fast	3000	1100

## Meddelelse af miljøtilladelse

### Baggrund og kort resumé

Ringkøbing-Skjern Kommune modtog den 23.02.2026 en ansøgning om miljøtilladelse af husdyrbruget beliggende på adressen Østerbyvej 12, 6980 Tim.

Der er ikke tidligere meddelt miljøtilladelse til husdyrbruget på Østerbyvej 12, 6980 Tim i henhold til husdyrbrugloven §16b.

### Kort resumé

Ansøgningen om miljøtilladelse omfatter hele husdyrbruget, en udvidelse af husdyrbrugets produktion ved etablering af dybstrøelsesareal i eksisterende maskinhus (stald 3), samt overgang til stipladsmodellen.

### Biaktiviteter

Der findes ingen biaktivitet på ejendommen.

### Samdrift

Ansøger ejer også kvægejendommen Lindholmvej 5, Tim. Afstanden mellem de to ejendomme er 1776 meter i luftlinje.

På baggrund af afstanden, og at ejendommene hver især kan drives som selvstændige enheder, vurderes det, at der ikke er tale om en teknisk og forureningsmæssig forbindelse, jf. Husdyrlovens § 16c, imellem ejendommene.

### Afgørelsen

Ringkøbing-Skjern Kommune meddeler hermed miljøtilladelse til husdyrbruget på ejendommen matr. nr. 10a m.fl. Norden åen, Tim beliggende på adressen Østerbyvej 12, 6980 Tim. Afgørelsen meddeles i medfør af § 16b i Husdyrbrugloven og på de angivne vilkår.

Miljøtilladelsen gælder hele husdyrbruget og omfatter en overgang til stipladsmodellen samt en udvidelse af husdyrbruget, ved inddragelse af et produktionsareal, i det eksisterende maskinhus (stald 3), til flexgruppe: alle kvæg på dybstrøelse.

Miljøtilladelsen gælder hele husdyrbruget og omfatter følgende produktionsarealer i eksisterende stalde:

Staldnavn	Staldstørrelse (m <sup>2</sup> )	Produktionsareal (m <sup>2</sup> )	Dyretype	Staldsystem
Eksisterende staldafsnit				
Stald 1	2173	1250	Flexgruppe: alle kvæg	Sengestald med spalter (bagskyl eller ringkanal)
Stald 2	1092	175	Flexgruppe: alle kvæg	Dybstrøelse
		450	Flexgruppe: alle kvæg	Sengestald med spalter (bagskyl eller ringkanal)
Nye Staldafsnit				
Stald 3	309	300	Flexgruppe: alle kvæg	Dybstrøelse

Afgørelse om miljøtilladelse sker på baggrund af ansøgning skema nr. 255502, indsendt den 23.02.2026, version 2.

Afgørelsen om miljøtilladelse af husdyrbruget Østerbyvej 12, 6980 Tim meddeles på baggrund af, at Ringkøbing-Skjern Kommune vurderer, at ansøger har truffet de nødvendige foranstaltninger for at

forebygge og begrænse forurening ved anvendelse af bedst tilgængelige teknik, og at husdyrbruget i øvrigt kan drives på stedet, uden at påvirke omgivelserne på en måde, som er uforenelig med hensynet til naboer, landskab, natur og miljø.

Der gøres opmærksom på, at alle ændringer af eksisterende afløb som udgangspunkt skal godkendes.

Hvis der er øget areal med tagflader eller befæstede arealer hvor vandet afledes til nedsivning, skal der søges om en nedsivningstilladelse hos Ringkøbing-Skjern Kommune.

Hvis der er øget areal med tagflader eller befæstede arealer med afledning til vandløb, herunder dræn og grøfter, skal der søges om en udledningstilladelse hos Ringkøbing-Skjern Kommune.

Der gøres hermed opmærksom på, at miljøtilladelsen ikke fritager fra krav om tilladelse, godkendelse, eller dispensation efter anden lovgivning, herunder Museumsloven. Eventuelt byggeri/ombygning må først påbegyndes, når der ligger en særskilt tilladelse til igangsættelse af byggeriet.

#### Forholdet til museumsloven

Der gøres opmærksom på, at sten og jorddiger, der er omfattet af bestemmelserne i Museumsloven §29a, ikke må beskadiges eller sløjfes uden dispensation fra Ringkøbing-Skjern Kommune.

Der foreligger særlige regler for jordbearbejdning omkring gravhøje bl.a. må der ikke foretages jordbehandling, gødes eller plantes (herunder også juletræer og lignende) inden for en afstand af 2 meter fra højens yderste kant jf. §29 f i museumsloven.

Information om diger og gravhøje kan findes på [www.miljoportal.dk](http://www.miljoportal.dk).

*Vi anmoder om, at Ringkøbing-Skjern Kommune bliver orienteret, såfremt der sker ændringer i ejerforhold eller af driftsansvarlig.*

## Vilkår for miljøtilladelse

Konkrete bestemmelser i lovgivningen, som er generelt gældende for landbrug, er som hovedregel, ikke nævnt i denne miljøtilladelse. Miljøtilladelsen meddeles på de nedenstående vilkår.

### **Generelt**

- 1) Husdyrbruget skal placeres, indrettes og drives i overensstemmelse med de oplysninger, der fremgår af ansøgningen og med de eventuelle ændringer, der fremgår af miljøtilladelsen.
- 2) Tilladelsen skal være udnyttet inden 6 år fra afgørelsen er meddelt. Hvis tilladelsen kun bliver delvist udnyttet bortfalder den del der ikke er udnyttet.
- 3) Udnyttelse anses for, at foreligge når byggeriet faktisk er afsluttet eller ved konstatering af, at det der er truffet afgørelse om, faktisk er gennemført. Se i øvrigt afsnit om udnyttelse og kontinuitet i Formalia.
- 4) De vilkår, der vedrører driften, skal være kendt af de ansatte, der er beskæftiget med den pågældende del af driften.

- 5) Drifts-, indretnings-, eller bygningsmæssige ændringer, skal anmeldes til kommunen inden de påbegyndes. Kommunen vurderer, om de aktuelle planer for ændring/udvidelse/renovering kan ske indenfor rammerne af denne miljøtilladelse.

### Nye og renoverede stalde

- 6) Der må i stald 3 på 309 m<sup>2</sup> etableres et produktionsareal på 300 m<sup>2</sup> til flexgruppe: alle kvæg. Stalden skal etableres med dybstrøelse.
- 7) Den eksisterende slørende beplantning omkring husdyrbruget skal bevares og beplantningen skal vedligeholdes.

### Godkendte stalde, produktioner og miljøteknologier

- 8) Dyreholdet på ejendommen må etableres i de med rødt markerede stalde på kort nedenfor.



- 9) I stalde med dyrehold skal dyretype og staldkategori på arealer der anvendes til produktion være i overensstemmelse med oversigten nedenfor.

Staldnavn	Staldstørrelse (m <sup>2</sup> )	Produktionsareal (m <sup>2</sup> )	Dyretype	Staldsystem
<b>Eksisterende staldafsnit</b>				
Stald 1	2173	1250	Flexgruppe: alle kvæg	Sengestald med spalter (bagskyl eller ringkanal)
Stald 2	1092	175	Flexgruppe: alle kvæg	Dybstrøelse
		450	Flexgruppe: alle kvæg	Sengestald med spalter (bagskyl eller ringkanal)
<b>Nye Staldafsnit</b>				

Stald 3	309	300	Flexgruppe: alle kvæg	Dybstrøelse
---------	-----	-----	--------------------------	-------------

### Beholdere til flydende husdyrgødning

- 10) Gyllebeholder fra 2009 på 4000 m<sup>3</sup> er omfattet af krav om fast overdækning i form af flydedug/teltoverdækning/betonlåg, hvis gylletypen ændres fra kvæggylle til gødning fra svin, kødædende pelsdyr eller biogasgylle med indhold af gylle fra svin eller kødædende pelsdyr.

### Beskyttelse af jord, grundvand og overfladevand

- 11) Der skal til beskyttelse af jord, grundvand og overfladevand træffes foranstaltninger som anført i tabellen nedenfor.

Udsprinkling	Udsprinkling skal ske i henhold til Landbrugets Byggebladet (103.09-05 om udsprinkling af ensilagesaft og restvand) og størrelsen for opsamlingsbeholder, skal tilsvarende være i overensstemmelse med byggebladet.
Vask af maskiner	Vask af landbrugsmaskiner og husdyrtransporter skal ske på vaskeplads med fast bund og bortledning af vaskevandet til opsamlingsbeholder. Alternativt kan vask af landbrugsmaskiner ske på udbringningsarealerne.
Rengøring af arealer	Affald, foderrester, gødningsspild mv. skal fjernes fra befæstede arealer, som har afledning af overfladevand til nedsivning eller recipient.
Vedligeholdelse af anlæg	Afløb, beholdere, pumper og andet, som anvendes til afledning af spildevand, restvand og saftafløb, skal altid være i driftsklar stand. Ændret håndtering af spildevand, restvand og saftafløb skal anmeldes til kommunen.
Håndtering af gylle	Håndtering af gylle skal foregå under opsyn og eventuelt spild skal straks opsamles. Påfyldning af gyllevogne skal ske med vognmonteret pumpe, der har returløb til tanken eller på fast plads med afløb til opsamlingsbeholder.
Kompost- og ensilageopbevaring	Ved etablering af kompost og ensilage i markstakke skal tidspunkt og placering noteres på et kortbilag i driftsjournalen.

Oplag af olie og medicin	<p>Eventuelt spild af olie skal straks opsamles af velegnet absorptionsmateriale – eks. kattegrus.</p> <p>Spildolie skal opbevares på en sådan måde, at der ikke opstår risiko for forurening.</p> <p>Medicin skal opbevares forsvarligt og utilgængeligt for uvedkommende.</p>
Affald	Affald skal opbevares og bortskaffes, efter kommunens til enhver tid gældende affaldsregulativ.

## Beskyttelse i forhold til naboer

- 12) Der skal til beskyttelse imod væsentlige nabogener træffes foranstaltninger, som anført i tabellen nedenfor.

Fluer og skadedyr	<p>Der skal på ejendommen foretages effektiv fluebekæmpelse - som minimum i overensstemmelse med de nyeste retningslinjer fra Aarhus Universitet, Institut for Agroøkologi.</p> <p>Opbevaring af foder skal ske på en sådan måde, at der ikke opstår risiko for tilhold af skadedyr (rotter m.v.). På forlangende skal indgås kontrakt med autoriseret rottebekæmpelsesfirma.</p>			
Lugt	Der skal til stadighed opretholdes en god staldhygiejne, herunder renholdelse og tørhed på den faste del af staldgulvet, renholdelse for at hindre støv- og smudsbelægninger i stalden samt renholdelse af fodringssystem m.v.			
Støj	Husdyrbrugets bidrag til støjbelastningen i omgivelserne må ikke overstige nedenstående værdier, målt ved nabobeboelser, eller deres opholdsarealer.			
	<b>Dag</b>	<b>Tidsrum</b>	<b>db(A)</b>	<b>Midlingstid</b>
	Mandag - fredag	07.00 – 18.00	55	8 timer
	Lørdag	07.00 – 14.00	55	7 timer
	Lørdag	14.00 – 18.00	45	4 timer
	Søn- og helligdag	07.00 – 18.00	45	8 time
	Alle dage	18.00 – 22.00	45	1 time
	Alle dage	22.00 – 07.00	40	½ time
	Støjens maksimalværdi må tidsrummet 22.00 – 07.00 ikke overstige 55 dB(A) ved boliger.			
Kontrol og målinger for støj	<p>Husdyrbruget skal for egen regning dokumentere, at støjvilkår overholdes, hvis tilsynsmyndigheden finder det påkrævet. Kravet om dokumentation af støjforholdene kan højst fremsættes en gang årligt medmindre den seneste kontrol viser, at vilkårene ikke er overholdte.</p> <p>Måle- og beregningspunkter fastsættes efter nærmere aftale med tilsynsmyndigheden.</p>			

	<p>Hvis de fastsatte støjgrænser overskrides, skal der sammen med rapport om målinger/ beregninger fremsendes forslag til støjreduktion ned til de fastsatte grænseværdier og med tidsplan for gennemførelse.</p> <p>Ved målinger/beregninger for støj udarbejdelse af afrapportering og gennemførelse af eventuelle tiltag for støjreduktion, skal udgifterne hertil alene afholdes af virksomheden.</p>
Lys	<p>Driften må ikke medføre væsentlige lysgener for de omkringboende.</p> <p>Såfremt tilsynsmyndigheden vurderer, at bedriften giver anledning til væsentlige lysgener, skal bedriften lade udarbejde en handlingsplan og derefter gennemføre denne. Handlingsplanen skal godkendes af tilsynsmyndigheden.</p>
Støv	<p>Driften må ikke medføre støvgener uden for ejendommens eget areal, som af tilsynsmyndigheden skønnes at være væsentlige.</p> <p>Fodersiloer skal indrettes således, at støvgener i forbindelse med indblæsning af foder undgås, f.eks. med melcykloner, eller anden støvbegrænsende foranstaltninger.</p>
Døde dyr.	<p>Døde dyr skal bortskaffes til godkendt destruktionsvirksomhed. Animalsk affald, herunder selvdøde dyr skal opbevares og afhændes i overensstemmelse med den til enhver tid gældende bekendtgørelse om opbevaring af døde dyr.</p>

## Uheld og risici

- 13) Ved driftsuheld, hvor der opstår risiko for forurening af miljøet, er der pligt til at anmelde dette til tilsynsmyndigheden, Ringkøbing-Skjern Kommune den først kommende hverdag. Er der behov for øjeblikkelig indsats ringes 112.
- 14) Senest 14 dage efter driftsuheld skal driftsansvarlig fremsende en skriftlig orientering, der beskriver uheldets omfang og indsatsen mod miljømæssige skader, samt beskriver forebyggende foranstaltninger, der begrænser risiko for nye uheld.
- 15) Ejendommens beredskabsplan/driftsforskrift skal til en hver tid være ajourført.

## Bedst tilgængelige teknik / Renere teknologi

- 16) På husdyrbruget skal der være fokus på energioptimering evt. ved et energitjek.

## Ophør

- 17) Ved ophør af driften, skal der træffes de nødvendige foranstaltninger for at undgå forureningsfare og for at bringe stedet tilbage i tilfredsstillende tilstand. Bl.a. skal stoffer, der kan forurene jord, grundvand og overfladevand, samt affald bortskaffes, efter gældende regler.

Note: Efter landzonebestemmelserne jf. planlovens §§ 37 og 38 kan overflødige driftsbygninger på ejendomme med landbrugspligt tages i brug til en række formål, uden egentlig kommunal godkendelse, altså alene efter anmeldelse.

# Formalia

## Lovgrundlag

Miljøtilladelsen er givet på baggrund af husdyrbrugloven, hvor krav efter VVM-direktivet og habitatdirektivet, samt i et vist omfang regler fra miljøbeskyttelsesloven og planlovens landzoneregler varetages.

Miljøtilladelsen suppleres af generelle regler i husdyrgodkendelsesbekendtgørelsen og den generelle regulering i husdyrgødningsbekendtgørelsen.

Grundlaget for miljøtilladelsen var på godkendelsestidspunktet:

- Kommuneplan 2025-2037
- Husdyrbrugloven, Lov om miljøgodkendelse m.v. af husdyrbrug nr. 1572 af 20. december 2006 senest ændret i bekendtgørelse af lov om husdyrbrug og anvendelse af gødning m.v. nr. 1065 af 21. august 2025.
- Husdyrgodkendelsesbekendtgørelsen, Bekendtgørelse 2024-10-16 nr. 1089 om godkendelse og tilladelse m.v. af husdyrbrug
- Bekendtgørelse om miljøregulering af dyrehold og om opbevaring af gødning nr. 2243 af 29. november 2021 (Husdyrgødningsbekendtgørelsen)
- Bekendtgørelse om jordbrugsvirksomheders anvendelse af gødning nr. 931 af 16. juli 2024 (gødningsanvendelsesbekendtgørelse).
- Bekendtgørelse af lov om naturbeskyttelse, nr. 927 af 28. juni 2024 (Naturbeskyttelsesloven)
- Bekendtgørelse om udpegning og administration af internationale naturbeskyttelsesområder samt beskyttelse af visse arter nr. 1098 af 21. august 2023
- Bekendtgørelse om affald, nr. 2512 af 10. december 2021 (Affaldsbekendtgørelsen)
- Bekendtgørelse om indretning, etablering og drift af olietanke, rørsystemer og pipelines nr. 1257 af 27. november 2019 (Olietankbekendtgørelsen)

Der gøres opmærksom på, at ansøger selv har ansvar for at indhente nødvendige godkendelser/tilladelser i henhold til anden lovgivning.

## Høring og offentliggørelse

Udkastet til miljøtilladelsen har været i 2 ugers høring hos ansøger, konsulent og naboer fra 20.04.26 til 04.05.26.

Naboer: Ejere og beboer af boliger og bygninger indenfor konsekvensradius på 317 meter

Matrikulære naboer: Matrikulære naboer i husdyrlovens forstand defineres som ejere af ejendomme, der matrikulært grænser op til den ejendom, hvorpå anlægget er beliggende. Ringkøbing-Skjern kommune vurderer at udvidelser på anlæggene generelt er af underordnet betydning for de matrikulære naboer til ejendommens markarealer. Nabohøringen tager derfor udgangspunkt i de matrikler, hvorpå anlæggene ligger. De naboer til markarealer, som i særlige tilfælde bliver berørt af udvidelsen, bliver inddraget i høringen i henhold til forvaltningslovens almindelige regler om partshøring. Det er i den aktuelle sag vurderet, at der ikke er nogen, som skal inddrages i høringen.

I forbindelse med høringen er der ikke indkommet bemærkninger til det ansøgte.

Afgørelse om miljøtilladelsen vil blive offentliggjort den 11. maj 2026 på Ringkøbing-Skjern Kommunes hjemmeside på [www.rksk.dk/om-kommunen/annoncering/landbrug](http://www.rksk.dk/om-kommunen/annoncering/landbrug).

## Klagevejledning

I henhold til Bekendtgørelse af lov om miljøgodkendelse m.v. af husdyrbrug kapitel 7, kan der klages over miljøtilladelsen af ansøgeren, Miljøministeriet, samt enhver, der må antages, at have en individuel væsentlig interesse i sagens udfald. Der kan desuden klages af de myndigheder og organisationer, der angivet i lovens § 85-87.

Ved klage, kan Miljø- og Fødevareklagenævnet bestemme, at klagen har opsættende virkning på udnyttelsen.

Udnyttelse af miljøtilladelsen i klageperioden og imens eventuel klage behandles, sker på eget ansvar.

Ansøgeren vil få besked, hvis der klages over afgørelsen.

For behandling af klager, der indbringes for nævnet, herunder anmodning om genoptagelse, betaler klager et gebyr på 900 kr. for privatpersoners og 1.800 kr. for virksomheders og organisationers vedkommende.

Klagegebyret tilbagebetales, hvis du får helt, eller delvis medhold i din klage, hvis den påklagede afgørelse ændres, eller ophæves, eller klagen afvises, som følge af overskredet frist, manglende klageberettigelse, eller fordi klagen ikke er omfattet af klagenævnets kompetence.

Ønskes afgørelsen prøvet ved domstolene, skal søgsmål ifølge § 90 i Bekendtgørelse af lov om miljøgodkendelse m.v. af husdyrbrug være anlagt inden 6 måneder efter, at sagen er offentliggjort.

**Klagefristen er 4 uger og regnes fra datoen for offentliggørelsen. Klagen skal være modtaget og registreret senest den 08.06.2026.**

### Indsendelse af klage

Det er obligatorisk for klager, at bruge Miljø- og Fødevareklagenævnets digitale Klageportal, med mindre, du har fået en tilladelse fra Miljø- og Fødevareklagenævnet, der fritager dig for, at anvende den digitale Klageportal. I nedenstående tekst kan du se, hvordan du skal bruge den digitale Klageportal.

### Digital Klageportal

Hvis du ønsker, at klage over denne afgørelse, kan du klage til Miljø- og Fødevareklagenævnet. Du klager via Klageportalen, som du finder på dette link: <https://naevneneshus.dk/start-din-klage/miljoe-og-foedevareklagenaevnet/>

Klagen sendes gennem Klageportalen til den myndighed, der har truffet afgørelsen. En klage er indgivet, når den er indsendt til Miljø- og Fødevareklagenævnet, og når du har indbetalt klagegebyret. Du betaler gebyret via elektronisk overførsel eller ved giroindbetaling.

### Anmodning om fritagelse for indsendelse, via klageportal

Miljø- og Fødevareklagenævnet skal, som udgangspunkt, afvise en klage, der ikke er indsendt via Klageportalen. Hvis du ønsker, at blive fritaget for at bruge Klageportalen, skal du sende din klage og en begrundet anmodning til Ringkøbing-Skjern Kommune, Smed Sørensens Vej 1, 6950 Ringkøbing. Ringkøbing-Skjern Kommune videresender herefter anmodningen til Miljø- og Fødevareklagenævnet, som træffer afgørelse om, hvorvidt din anmodning kan imødekommes.

### Hjælp til klage

Miljø- og Fødevarerklagenævnet stiller i et vist omfang, en supportfunktion til rådighed ved oprettelse af en klage. Supportfunktionen kan kontaktes pr. tlf.: 7240 5600, eller på mail: [nh@naevneneshus.dk](mailto:nh@naevneneshus.dk). De kan kontaktes på følgende tidspunkter: man.-fre. 9.00-15.00.

## Udnyttelse og kontinuitet

En miljøtilladelse efter § 16b i husdyrbrugloven bortfalder, hvis den ikke er udnyttet inden 6 år efter at miljøtilladelsen er meddelt. Miljøtilladelsen anses for udnyttet, når byggeriet faktisk er afsluttet. Hvis der ikke foreligger et byggeri anses en tilladelse for udnyttet, når det konstateres, at det, der er truffet afgørelse om, faktisk er gennemført.

En udnyttet miljøtilladelse kan bortfalde helt eller delvist, hvis den efterfølgende ikke har været udnyttet i 3 på hinanden følgende år. Udnyttelsen forudsætter at mindst 25 % af det godkendte produktionsareal udnyttes driftsmæssigt og at den driftsmæssige udnyttelse ikke på noget tidspunkt ophører i 3 på hinanden følgende år. Driftsmæssig udnyttelse kræver, at der er dyr på produktionsarealerne svarende til mindst 50 % af det mulige ifølge dyrevelfærdskravene.

På vegne af Ringkøbing-Skjern Kommune

Emma Moldrup Boll Mikkelsen  
Miljøsagsbehandler  
Land og Vand, Landbrug  
Ringkøbing-Skjern Kommune

### **Kopi af udkast til miljøtilladelse er sendt til:**

- Ansøger: Ejer af ejendommen Østerbyvej 12, 6980 Tim
- Konsulent: Rikke Ilsøe Mogensen, Vestjysk Landboforening, e-mail: [rim@vestjysk.dk](mailto:rim@vestjysk.dk)
- Ejere og beboer af boliger/bygninger inden for konsekvensradius på 317 meter
- Matrikulære naboer til matrikel nr. 10a +11y, Norden åen, Tim

### **Kopi af miljøtilladelse er sendt til:**

- Konsulent: Rikke Ilsøe Mogensen, Vestjysk Landboforening, e-mail: [rim@vestjysk.dk](mailto:rim@vestjysk.dk)
- Ringkøbing-Skjern museum, Arkæologisk Afdeling v/Torben Egebjerg, e-mail: [post@arkvest.dk](mailto:post@arkvest.dk)
- Dansk Ornitologisk Forening, e-mail: [natur@dof.dk](mailto:natur@dof.dk), [ringkoebing-skjern@dof.dk](mailto:ringkoebing-skjern@dof.dk)
- Styrelsen for Patientsikkerhed, e-mail: [stps@stps.dk](mailto:stps@stps.dk)
- Ferskvandsfiskeriforeningen for Danmark, e-mail: [formand@ferskvandsfiskeriforeningen.dk](mailto:formand@ferskvandsfiskeriforeningen.dk)
- Danmarks Naturfredningsforenings Lokalkomité for Ringkøbing-Skjern Kommune, e-mail: [dnringkoebing-skjern-sager@dn.dk](mailto:dnringkoebing-skjern-sager@dn.dk)

- Danmarks Sportsfiskerforbund, Skyttevej 4, 7182 Bredsten, e-mail: [post@sportsfiskerforbundet.dk](mailto:post@sportsfiskerforbundet.dk)
- Friluftsrådet Midt-Vest, e-mail: [Ringkoebing-skjern@friluftsradet.dk](mailto:Ringkoebing-skjern@friluftsradet.dk) og [lokalraad@friluftsradet.dk](mailto:lokalraad@friluftsradet.dk)

## Miljøvurderingen

I henhold til husdyrgodkendelsesbekendtgørelsen skal Kommunalbestyrelsen ved afgørelsen om miljøtilladelse efter § 16 b i husdyrbrugloven vurdere, om den ansøgte etablering, udvidelse eller ændring af husdyrbruget kan indebære væsentlig virkning på miljøet, herunder i forhold til omgivelsernes sårbarhed og kvalitet, i forhold til navnlig

- 1) landskabelige værdier,
- 2) natur med dens bestande af vilde planter og dyr og deres levesteder, herunder områder, der er beskyttet mod tilstandsændringer eller fredet, udpeget som internationalt naturbeskyttelsesområde eller udpeget som særlig sårbart over for næringsstofpåvirkning,
- 3) jord, grundvand og overfladevand, og
- 4) lugt-, støj-, rystelses-, støv-, flue-, transport- og lysgener, uhygiejniske forhold, affaldsproduktion m.v.

Kommunalbestyrelsen skal ved vurderingen inddrage alle etableringer, udvidelser og ændringer af husdyrbruget, der er godkendt, tilladt eller afgjort efter anmeldelse inden for de seneste 8 år før kommunalbestyrelsens afgørelse.

### Erhvervsmæssigt nødvendig for ejendommens drift som landbrugsejendom.

Ansøgningen omfatter overgang til stipladsmodellen samt etablering af nyt produktionsareal i det eksisterende maskinhus (stald 3) i tilknytning til de eksisterende staldbygninger. Husdyrbrugets produktion af kvæg øges med opførelse af den nye stald.

Ringkøbing-Skjern Kommune vurderer, at overgangen til stipladsmodellen og etablering af nyt produktionsareal er en naturlig udvidelse af husdyrbruget, som er erhvervsmæssigt nødvendig for ejendommens drift som landbrugsejendom.

### Beskrivelse af husdyrbruget

Nudriften er fastlagt for hvert staldafsnit og gødningsopbevaringsanlæg, som den lovlige godkendte drift, der er udnyttet og ikke efterfølgende er bortfaldet.

8 års-driften er fastlagt som husdyrbrugets lovlige drift for 8 år siden for hvert enkelt staldafsnit og gødningsopbevaringsanlæg.

Den ansøgte drift viser den drift, som godkendes i denne miljøtilladelse.

Nedenstående oplysninger bruges til at beregne forhold omkring lugt og ammoniakemission i forhold til natur og BAT.

#### Ansøgt drift, nudrift og 8-årsdrift

Stalde og produktioner						
Staldnavn	Staldstørrelse (m <sup>2</sup> )	Ventilation	Kildehøjde	Produktion	Antal måneder udegående	Produktionsareal (m <sup>2</sup> )
<b>Ansøgt drift</b>						
stald 1	2173	Naturlig ventilation	3 m	(#858082) Flexgruppe: Alle kvæg; Sengestald med spalter (bagskyl eller ringkanal)	0	1250
Stald 2	1092	Naturlig ventilation	3 m	(#858084) Flexgruppe: Alle kvæg; Dybstrøelse	0	175
				(#858083) Flexgruppe: Alle kvæg; Sengestald med spalter (bagskyl eller ringkanal)	0	450
stald 3	309	Blandet ventilation	3 m	(#858085) Flexgruppe: Alle kvæg; Dybstrøelse	0	300
<b>Sum</b>						<b>2175</b>
<b>Nudrift</b>						
stald 1	2173	Naturlig ventilation	3 m	(#858086) Malkekøer, kvier og stude. Sengestald med spalter (kanal, bagskyl eller ringkanal)	0	1250
Stald 2	1092	Naturlig ventilation	3 m	(#858090) Malkekøer, kvier og stude. Sengestald med spalter (kanal, bagskyl eller ringkanal)	0	450
				(#858088) Kalve, (under 6 mdr.). Dybstrøelse	0	175
<b>Sum</b>						<b>1875</b>
<b>8 års drift</b>						
stald 1	2173	Naturlig ventilation	3 m	(#858087) Malkekøer, kvier og stude. Sengestald med spalter (kanal, bagskyl eller ringkanal)	0	1250
Stald 2	1092	Naturlig ventilation	3 m	(#858091) Malkekøer, kvier og stude. Sengestald med spalter (kanal, bagskyl eller ringkanal)	0	450
				(#858089) Kalve, (under 6 mdr.). Dybstrøelse	0	175
<b>Sum</b>						<b>1875</b>

### Definition af produktionsareal:

Produktionsareal er defineret som det areal i et fast placeret husdyranlæg, hvor dyrene opholder sig og har mulighed for at afsætte gødning og som dyrene ikke kun har kortvarig adgang til.

Det vil sige, at områder, hvor dyrene ikke kan opholde sig og/eller ikke har mulighed for at gødningsafsætte, ikke medregnes som produktionsareal. Arealer med kortvarigt ophold som eksempelvis service- og gangarealer, samt udleveringsrum tæller ikke med som produktionsareal.

### Ansøger oplyser:

Produktionsarealet er opmålt af ejer. Nakkebomsarealet er ikke medtaget som produktionsareal i opgørelsen. Nudriften og 8-årsdriften er vurderet til at være samme produktion svarende til den tilladte produktion i miljøgodkendelsen fra 2009.

### Kommunens vurdering

Ejendommen Østerbyvej 12, 6980 Tim ønskes tilladt efter stipladsmodellen, med flexgruppe: alle kvæg i alle stalde for en mere fleksibel produktion. Herudover ønskes 300 m<sup>2</sup> produktionsareal til kvæg på dybstrøelse etableret i et eksisterende maskinhus (stald 3).

Dyretype og staldsystemer som indgår i flexgruppen	
Alle kvæg; Sengestald med spalter (bagskyl eller ringkanal)	Alle kvæg; Dybstrøelse
Malkekøer, kvier og stude. Sengestald med spalter (kanal, bagskyl eller ringkanal)	Malkekøer, kvier og stude. Dybstrøelse
Ammekøer, slagtekalve (over 6 mdr.). Sengestald med spalter (kanal, bagskyl eller ringkanal)	Ammekøer, slagtekalve (over 6 mdr.). Dybstrøelse
	Kalve, (under 6 mdr.). Dybstrøelse

### Nudrift

Husdyrbruget er reguleret af miljøgodkendelsen fra 2009.

Tidligere godkendelser:

- 21.08.2009 - §11 miljøgodkendelse

### 8-års drift

Husdyrbrugets 8-årsdrift er identisk med nudriften.

### Gødningsopbevaringsanlæg

Opbevaringslagre					
Navn	Lagertype	Yderligere oplysninger	Bedste tilgængelige opbevaringsteknik	Dimension	Areal (m <sup>2</sup> )
<b>Ansøgt drift</b>					
Gylletank 1	Flydende				355
Gylletank 2	Flydende				1038
<b>Nudrift</b>					
Gylletank 1	Flydende				355
Gylletank 2	Flydende				1038
<b>8 års drift</b>					
Gylletank 1	Flydende				355
Gylletank 2	Flydende				1038

Der sker ingen ændring i opbevaringslagre i forbindelse med denne miljøtilladelse.

### Lagerregnskab og opbevaringskapacitet

*Ansøger oplyser:*

Flydende husdyrgødning omfatter gylle og hvad, der i øvrigt ledes til gylleanlægget i form af vaskevand, overfladevand fra ensilagepladser mv.

I alt rådes der over følgende gylletanke til ejendommen:

	<b>Størrelse m<sup>3</sup></b>	<b>Ejerforhold</b>
<b>Østerbyvej 12</b>	4.000	ejet
<b>Østerbyvej 12</b>	1.430	ejet
<b>I alt</b>	<b>5.430</b>	

Gylletankenes volumen svarer til den mængde gylle der skal bruges på jordtillægget til ejendommen.

Der er plads til ca. 300 kvier på ejendommen, hvilket vil producere ca. 2.000 m<sup>3</sup> gylle. Dertil kommer overfladevand fra ensilagepladserne på ca. 875 m<sup>3</sup>. Der vil altid være min. 9 mdrs.

opbevaringskapacitet på ejendommen. Dybstrøelsen opbevares midlertidig på møddingspladsen på Tim Kirkevej 13. Dybstrøelsen bliver kørt direkte derover efter udmugningen og afhentes herfra af biogasanlæg. Der er således ikke opbevaring af dybstrøelse på denne ejendom.

### *Kommunens vurdering*

Opbevaringskapaciteten skal være mindst 9 mdr.

Ansøger har redegjort for, at der er tilstrækkeligt opbevaringskapacitet til rådighed for ejendommen til at overholde de gældende regler.

## Lokalisering

### **Forbudszoner**

Indenfor forbudszonerne må der ikke etableres nybyggeri (husdyranlæg og gødnings- og ensilageopbevaringsanlæg) eller udvidelser/ændringer i eksisterende bygninger, der medfører forøget forurening.

Område	Afstandskrav	Afstand målet fra bygning, hvor udvidelsen sker
By - og sommerhuszoner	50 meter	>50
Lokalplanområder	50 meter	>50
Nabobeboelsesbygninger	50 meter	>50
Afstand til kategori 1-natur og kategori 2-natur*	10 meter	>10

\* Ensilageopbevaringsanlæg er ikke omfattet af kravet

Der er ingen ændringer/udvidelser i de eksisterende bygninger indenfor forbudszonerne.

## Afstandskrav

Til husdyranlæg generelt (stald, opbevaringslager og/eller ensilage- opbevaringsanlæg) er der faste afstandskrav for at beskytte imod forurening eller væsentlige gener fra anlæggene.

Afstandskravene gælder kun for nybyggeri, og eksisterende anlæg er derfor ikke omfattet af bestemmelsen med mindre der sker ændringer der medfører forøget forurening.

Type	Afstandskrav (m)	Mindste afstand til anlæg (m)
Vandforsyning til < 10 ejendomme	25	>25 m
Vandforsyning til > 10 ejendomme	50	>50 m
Vandløb, dræn og søer *1	15	>15 m
Offentlig vej, privat fællesvej	15	>15 m
Levnedsmiddelvirkosomhed	25	>25 m
Beboelse på samme ejendom *2	15	Ca. 11 m
Naboskel	30	Ca. 27 m

\*1 Fra åbne vandløb og til søer med et areal, der er større end 100 m<sup>2</sup> skal der være mere end 100 meter til opbevaringsanlæg for flydende husdyrgødning.

\*2 Ensilageopbevaringsanlæg er ikke omfattet af kravet

Afstanden til beboelse på sammen ejendom samt naboskel er kortere end afstandskravet. Da denne afstand er til stald 2 som er en eksisterende bygning i drift, er denne derfor ikke omfattet af afstandskravet. De lovpligtige afstandskrav er ifølge ansøgningens oplysninger overholdt.

Da de lovpligtige afstandskrav er overholdt vurderes anlægget derfor, placeringsmæssigt, ikke at give væsentlige gener for omgivelserne eller væsentlig risiko for forurening.

## Beskyttelseslinjer

Naturbeskyttelseslovens bestemmelser om bygge- og beskyttelseslinjer skal sikre, at de nærmeste omgivelser ved søer og åer samt omkring fortidsminder, skove og kirker friholdes for bebyggelse eller andre væsentlige landskabelige indgreb.

Der er ved behandlingen af sagen taget stilling til nedenstående beskyttelseslinjer, og det er med X angivet, om nybyggeri på ejendommen ligger indenfor eller udenfor linjerne.

Beskyttelseslinje	Indenfor (x)	Udenfor (x)	Beskyttelseslinje	Indenfor (x)	Udenfor (x)
Klitfredede arealer		X	Skove		X
Strand		X	Fortidsminder		X
Søer		X	Kirker		X
Vandløb		X			

Det er på baggrund af ovenstående Ringkøbing-Skjern Kommunes vurdering, at husdyrbrugets anlæg ikke er i modstrid med de hensyn, der skal tages i forhold til ovennævnte emner.

## Samlet vurdering af lokalisering

Idet husdyrbruget ligger udenfor forbudszoner, alle afstandskrav er overholdt og anlæggets placering ikke er i strid med beskyttelseslinjer, er det Ringkøbing-Skjern kommunes vurdering, at husdyrbruget

ikke placeringsmæssigt vil give anledning til væsentlige gener for omgivelserne eller væsentlig risiko for forurening.

## Påvirkning af landskab

Husdyrbruget ligger uden for de områder, som i kommuneplanen er udpeget som geologiske interesseområder, bevaringsværdige landskaber, større uforstyrrede landskaber og værdifulde kulturmiljøer.

### Landskabsvurdering

Husdyrbruget ligger indenfor landskabsområdet Stadil Landbrugslandskab.

Stadil landbrugslandskab er kendetegnet af små rester af bakkeøer, som er hævet svagt over det tilstødende fjordlandskab. Bakkeøerne har et fladt terræn, hvor små bakkeøer er adskilt af fjorde og vandløb.

Landskabsområdet er generelt tegnet af fragmenter og enkeltrækkede hegn, som afgrænser middelstore dyrkede marker, der er drænet. Lavbundsområder ligger i små smeltevandsdale, men er overvejende afvandet. Bebyggelsen ligger samlet i landsbyer og langs vejene ud fra landsbyerne. Gårde ligger i nærheden af lavbundsområder, som oprindeligt var afgræssede enge.

Terrænet og bevoksningerne skaber åbne landskabsrum, som også åbner sig op mod de omkringliggende fjordlandskaber.

Retningslinjer for landbrugsbyggeri:

Landskabet har kapacitet til indpasning af landbrugsbyggeri i middel skala. Indpasning af stort landbrugsbyggeri eller andet stort byggeri bør ske på baggrund af en konkret vurdering af indpasningsmulighederne. Stort og især højt byggeri kan optræde dominerende i landskabet og bør indpasses på en måde, hvor skalaen nedtones. Eksempelvis bør byggeriet være lavt, og bevokningsstruktur af hegn og småbevoksninger bør udnyttes til helt eller delvist at afskærme byggeriet.

Det er væsentligt, at der tages hensyn til den samlede bygningsmasses visuelle udtryk, og at nyt byggeri tilpasses det eksisterende, så byggeriet fremstår ensartet og harmonisk i landskabsbilledet.

Det er karakteristisk for området, at gårdene ligger delvist skjult i landskabet af bevoksning. Nyt landbrugsbyggeri bør derfor ligge skjult af bevoksning.

Der bør ikke etableres markant byggeri i landskabet tilstødende fjordlandskabet, da dette kan påvirke udsigterne eller ændre den ellers åbne karakter friholdt for markant landbrugsbyggeri både i dette landskabsområde og de tilstødende fjordlandskaber.

### Bygningsbeskrivelse

Der opføres ikke nybyggeri i forbindelse med ændringen af dyreholdet, der inddrages kun et areal i det eksisterende maskinhus (stald 3) til kvæg. Husdyrbruget vil derfor fremstå uændret.

### Beplantning:

Landskabet er et åbent landbrugslandskab, hvor spredte læhegn og skovbevoksninger adskiller marker og den spredte bebyggelse i området ligger i forbindelse med eksisterende beplantning.

Det betyder, at der er få udsigts- og indsigtslinjer i landskabet.

Ejendommen er derfor skjult af læhegn eller lignende.

Beplantning udgør et betydningsfuldt element ved at relatere et bygningsanlæg til landskabet og visuelt binde det til jordoverfladen og skabe et harmonisk anlæg.

Især beplantningen op til og omkring bygningerne har betydning for helhedsbilledet i forhold til omgivelser og landskabet. Sammen med stillingtagen til materialer og farver er beplantning vigtigt for staldanlægs miljø ude og inde samt for den visuelle opfattelse af byggeriet i sig selv og i tilknytning til dets omgivelser.

Af hensyn til landskabets nuværende udseende og beplantningsstrukturer omkring husdyrbrugets anlæg bør beplantning omkring anlægget bevares og vedligeholdes.

### **Samlet vurdering af påvirkningen af landskab**

Det er på baggrund af ovenstående Ringkøbing-Skjern Kommunes samlede vurdering, at det ansøgte husdyrbrug ikke er i modstrid med ønsket om at bevare det åbne landskab og beskytte de landskabelige hensyn, der er beskrevet i kommuneplanens retningslinjer for udviklingen af Ringkøbing-Skjern Kommune. Husdyrbruget vurderes således, hverken at skæmme landskabet, have synlige langtrækkende konsekvenser for landskabet, eller på anden vis påvirke de landskabelige værdier væsentligt.

## **Påvirkning af vilde planter og dyr.**

### **Ammoniak påvirkning af natur**

Påvirkningen af natur med dens bestande af vilde planter og deres levesteder, herunder områder, der er beskyttet mod tilstandsændringer eller fredet, udpeget som internationalt naturbeskyttelsesområde eller udpeget som særlig sårbart over for næringsstofpåvirkning vurderes på baggrund af følgende

Den maksimale tilladte totaldeposition af ammoniak på ammoniakfølsomme naturområder omfattet af § 7 stk. 1, nr. 1 og 2, i bekendtgørelse af lov om miljøgodkendelse m.v. af husdyrbrug.

Den maksimale tilladte merdeposition af øvrige ammoniakfølsomme naturområder efter konkret vurdering, jf. § 29, i bekendtgørelse om godkendelse og tilladelse m.v. af husdyrbrug.

#### Kategori 1-Natur

§ 7, stk. 1, nr. 1, omfatter nærmere bestemte ammoniakfølsomme naturtyper beliggende inden for Internationale Naturbeskyttelsesområder. De Natura 2000-naturtyper, som omfattes af § 7, stk. 1, nr. 1, er afgrænset til de ammoniakfølsomme Natura 2000-naturtyper, som indgår i udpegningsgrundlaget for området og er kortlagte af Naturstyrelsen i forbindelse med Natura 2000 planlægningen. Desuden omfatter § 7, stk.1, nr. 1 heder og overdrev indenfor Internationale Naturbeskyttelsesområder, som er beskyttet efter naturbeskyttelsesloven § 3.

#### Kategori 2-Natur

§ 7, stk. 1, nr. 2, omfatter nærmere bestemte ammoniakfølsomme naturtyper, der er beliggende uden for Internationale Naturbeskyttelsesområder. Det drejer sig om naturtyperne: Højmoser, lobeliesøer,

samt heder større end 10 ha, som er omfattet af naturbeskyttelseslovens § 3 og overdrev større end 2,5 ha, som er omfattet af naturbeskyttelseslovens § 3.

#### Kategori 3-Natur.

For ammoniakfølsomme naturtyper, som ikke er omfattet af ovenstående Kategori 1- og 2-Natur, skal kommunen foretage en konkret vurdering af, om der skal fastsættes krav.

Kommunen skal konkret vurdere, følgende beskyttede ammoniakfølsomme naturtyper uden for de Internationale Naturbeskyttelsesområder, der ikke er omfattet af § 7 stk. 1, nr. 1 og 2: Det drejer sig om heder, moser og overdrev, som er beskyttet efter naturbeskyttelseslovens § 3.

Kommunen skal også konkret vurdere ammoniakfølsomme skove, der ligger uden for de Internationale Naturbeskyttelsesområder.

Ved den konkrete vurdering af, om der er tale om særlige regionale, eller lokale naturinteresser og ved vurdering af, om der skal stilles krav til den maksimale N-merdeposition på naturområder omfattet af Kategori 3-Natur, skal kommunen inddrage følgende fire kriterier:

1. Det aktuelle naturområdes status i kommuneplanen, herunder særligt, om det aktuelle ammoniakfølsomme naturområde er omfattet af kommuneplanens udpegning af særligt værdifulde naturområder, rekreative områder og/eller værdifulde kulturmiljøer, samt kommuneplanens retningslinjer for varetagelsen af naturbeskyttelsesinteresserne, de rekreative interesser og de kulturhistoriske interesser.
2. Om de aktuelle områder er omfattet af fredning, handleplan for naturpleje, eller anden planlagt naturindsats.
3. Det aktuelle naturområdes naturkvalitet.
4. Kvælstofbidrag fra området fra andre kilder (fx markbidrag), herunder, for så vidt angår skove, om de gødskes.

Kravene til ammoniakdepositionen er forskellige i de tre kategorier. Kravene fremgår af nedenstående tabel. Med »totaldeposition« menes ammoniakdepositionen fra stald og lager fra hele husdyrbruget (både fra den ansøgte og eksisterende drift), mens der med »merdeposition« menes ændringen i ammoniakdepositionen fra husdyrbrugets anlæg (stald og lager), som følge af det ansøgte.

Naturtyper	Fastsat beskyttelsesniveau
Kategori 1. § 7 stk. 1, nr. 1	Max. totaldeposition afhængig af antal husdyrbrug i nærheden*): 0,2 kg N/ha/år ved > 1 husdyrbrug 0,4 kg N/ha/år ved 1 husdyrbrug 0,7 kg N/ha ved 0 husdyrbrug.
Kategori 2. § 7 stk. 1, nr. 2	Max. totaldeposition på 1,0 kg N/ha pr. år
Kategori 3. Heder (mindre end 10 ha), overdrev (mindre end 2,5 ha) og moser, som er beskyttet	Max. merdeposition på 1,0 kg N/ha pr. år. Kommunen kan tillade en merdeposition, der er større end 1,0 kg N/ha pr. år, men ikke stille

af naturbeskyttelseslovens § 3 og ammoniakfølsomme skove.

krav om mindre merdeposition end 1,0 kg N/ha pr. år.

### **Påvirkningen af nærmeste Kategori 1-Natur**

Beregninger til nærmeste naturpunkt:

Navn:	Kategori:	Opretter:	Kumulation:	Ruhed natur:	Merdeposition (kg N/ha/år):		Totaldeposition (kg N/ha/år):
					8-års drift	Nudrift:	
Hoverdal Plantage	Kategori 1	Ansøger	0	Mk	0,0	0,0	0,0
Rejkær Hede	Kategori 1	Ansøger	0	S	0,0	0,0	0,0

Afstand til nærmeste naturpunkt:

Rejkær Hede - Naturområde (kategori 1)		
Type	Navn	Afstand [m]
Ensilageopbevaringsanlæg	Ensilageplads	5749
Driftsbygning	Halm/foder	5732
Staldbygning	stald 1	5814
Gødningsslager	Gylletank 2	5681

Hoverdal Plantage - Naturområde (kategori 1)		
Type	Navn	Afstand [m]
Ensilageopbevaringsanlæg	Ensilageplads	5568
Driftsbygning	Halm/foder	5568
Staldbygning	stald 1	5605
Gødningsslager	Gylletank 2	5503

I kraft af den store afstand (mere end 3 km) til kategori 1 naturområderne er det vurderet, at udvidelsen, samt det samlede husdyrbrug ikke vil medføre en væsentlig ammoniakpåvirkning af nærmeste Kategori 1-Natur.

Kommunen vurderer samtidig, at der ikke er andre kategori 1 naturområder, som vil blive væsentlig påvirket af udvidelsen af husdyrbruget. Det begrundes i de meget store afstande til de andre kategori 1 naturområder.

### **Påvirkningen af nærmeste Kategori 2-Natur**

Beregninger til nærmeste naturpunkt:

Navn:	Kategori:	Opretter:	Kumulation:	Ruhed natur:	Merdeposition (kg N/ha/år):		Totaldeposition (kg N/ha/år):
					8-års drift	Nudrift:	
Hede ved Stokholm plantage	Kategori 2	Ansøger	0	S	0,0	0,0	0,2

Afstand til nærmeste naturpunkt:

Hede ved Stokholm plantage - Naturområde (kategori 2)		
Type	Navn	Afstand [m]
Ensilageopbevaringsanlæg	Ensilageplads	1342
Driftsbygning	Halm/foder	1319
Staldbygning	stald 1	1404
Gødningsslager	Gylletank 2	1283

Det nærmeste Kategori 2 område ligger ca. 1280 meter nordøst fra de nærmeste anlæg på husdyrbruget. Naturområdet er en hede på ca. 34,5 ha.

En beregning af ammoniakdepositionen til området viser, at totaldepositionen til området fra det samlede produktionsanlæg maksimalt vil være på 0,2 kg N/ha/år.

Beskyttelsesniveauet for Kategori 2-Natur er fastsat til en samlet belastning fra husdyrbruget på maksimalt 1,0 kg N/ha/år. Da totalbelastningen af naturområdet vil ligge under 1,0 kg N/ha/år, er beskyttelsesniveauet til det konkrete naturområde overholdt.

### **Påvirkningen af nærmeste Kategori 3-Natur og øvrig natur**

Inden for 1.000 meter fra staldanlægget er der registreret heder/moser/søer/ potentielt ammoniakfølsomme skove. Moser, heder, enge, strandenge, søer og overdrev er omfattet af § 3 i Naturbeskyttelsesloven, som beskytter disse naturområder imod tilstandsændringer.

Kategori 3 natur er heder under 10 ha, overdrev under 2,5 ha, samt moser og ammoniakfølsomme skove.

Kategori 3-naturområderne og øvrigt §3 beskyttet natur indenfor 1.000 meter fra staldanlægget er angivet i tabellen nedenfor:

Naturtype	Afstand fra anlæg	Retning	Merbelastning Kg N/ha (ansøgt i forhold til :)	
			Nudrift	8-årsdrift
<b>Mose SV</b>	Ca. 692 m	Sydvest	0,0	0,0
<b>Mose S</b>	Ca. 450 m	Syd	0,0	0,0
<b>Hede N</b>	Ca. 948 m	Nord	0,0	0,0
<b>Ammoniakfølsomme skov</b>	Ca. 625 m	Syd(øst)	0,0	0,0
<b>§3 Sø</b>	Ca. 205 m	Sydvest	0,1	0,1

Beskyttelsesniveauet for Kategori 3-Natur er fastsat til en merbelastning på 1,0 kg N/ha/år med mulighed for, at der kan tillades en højere merdeposition, hvis kommunen vurderer, at det konkrete naturområde kan tåle det.

Idet merbelastningen til Kategori 3-Natur områderne ligger under 1,0 kg N/ha/år, er beskyttelsesniveauet overholdt til Kategori 3-Natur.

### Ammoniakfølsomme skove:

Der er registreret potentielt ammoniakfølsom skov – naturlig lysåbent tilgroet areal inden for 1.000 meter fra husdyrbruget. Ammoniakfølsomme naturligt tilgroet lysåbne skove, er skove, der er vokset op af sig selv på et naturareal fx tidligere hede, mose eller overdrev. Dette bygger på en analyse af § 3 beskyttede arealer, med et trækronedække på ned til 10-20 %. Der er beregnet en merbelastning med ammoniak til skoven på 0,0 kg N /ha/år.

Idet merbelastningen ligger under 1 kg/N/ha/år, vurderer kommunen, at projektet ikke vil medføre en ændring af skovens tilstand.

### Øvrig natur omkring anlægget:

Inden for 300 meter fra staldanlægget forekommer derudover en sø/vandhul, som ikke er Kategori 3-Natur, men § 3-beskyttet natur.

Søer og vandhuller over 100 m<sup>2</sup> er omfattet af naturbeskyttelseslovens §3 om forbud mod tilstandsændringer. Søer og vandhuller påvirkes af tilførsel af næringsstoffer fra nærliggende markområder i omdrift. Udgravning og oprensning af søer og vandhuller er som udgangspunkt ikke tilladt uden en dispensation. Det samme gælder aktiviteter, som vil ændre vandhullets vandstand.

De fleste vandhuller beliggende i agerlandet er næringspåvirkede i større eller mindre grad gennem diffus tilførsel af næringsstoffer fra nærliggende marker i omdrift. Det betyder, at de fleste vandhuller er eutrofe, bortset fra enkelte vandhuller, som ligger sammen med heder eller i skovområder, hvor de ikke påvirkes med næringsstoffer.

Idet vandhullet ligger omgivet af marker i omdrift, er det kommunens vurdering, at vandhullet er næringspåvirket. Ammoniakpåvirkningen fra luften vil være af uvæsentlig betydning for vandhullet, idet bidraget fra markerne er væsentligt større end det der afsættes fra luften.

Der er beregnet en merbelastning med ammoniak på 0,1 kg N/ha/år til vandhullet. Idet merbelastningen ligger under 1,0 kg N/ha/år, vurderer kommunen, at merbelastningen er så minimal, at den ikke vil medføre biologiske ændringer af naturtypens tilstand.

På baggrund af ovenstående vurderer kommunen, at udvidelsen af husdyrbruget ikke vil medføre påvirkning af naturområderne.

### **Påvirkning af bilag IV-arter**

EU-medlemslandene skal, i henhold til Habitatdirektivets artikel 12, indføre en streng beskyttelse af en række dyre- og plantearter, uanset om de forekommer inden for et af de udpegede habitatområder, eller udenfor. Disse arter fremgår af Habitatdirektivets bilag IV.

For dyrearterne, er der bl.a. forbud imod beskadigelse, eller ødelæggelse af yngle-, eller rasteområder og imod forsætlig forstyrrelse af arterne, i særdeleshed i perioder, hvor dyrene yngler, udviser yngelpleje, overvintrer, eller vandrer.

For plantearterne er der bl.a. forbud i mod forsætlig plukning, indsamling, afskæring, oprivning med rod, eller ødelæggelse af disse vildtvoksende planter i naturen.

Bilag IV-arterne lever ofte i områder, som i forvejen er beskyttet - f.eks. områder beskyttet efter naturbeskyttelseslovens §3. Men i mange tilfælde kan arternes levesteder dog også ligge i eller umiddelbart op til dyrkede marker.

På arealer, der er yngle- og rasteområder for bilag IV-arter, er det lodsejerens eller brugerens ansvar at disse ikke beskadiges eller ødelægges. Det gælder også for aktiviteter, der normalt ikke kræver tilladelse, f.eks. almindelig landbrugsdrift.

Yngleområder indeholder områder, som er nødvendige for:

- Parring og kurtisering
- Redebygning, hulebygning, fødsel eller æglægning
- Opvækst af unger

Eksempler på yngleområder er padders ynglevandhuller og odderens hule.

Yngleområder dækker også nærliggende arealer, som afkommet er afhængig af.

Rasteområder er områder, hvor dyrene hviler og som er vigtige for at sikre overlevelsen af enkelte dyr eller bestande, hvor dyrene:

- Opholder sig for at hvile, sove eller overvintre (dvale)
- Opholder sig i skjul i større flokke
- Opholder sig for at opfylde vigtige livsfunktioner, som for eksempel solbadning

(for vekselvarmende dyr).

Rasteområder kan være træer, som flagermus benytter til vinterhi eller de solvendte skrænter og diger, som markfirbenet bruger til solbadning.

Følgende arter er registreret i Ringkøbing-Skjern Kommune og de kan derfor forekomme på egnede lokaliteter:

**Markfirben** – Lever ofte i beskyttede sten- eller jorddiger og holder til på solrige skråninger. Ofte på steder med bar, løs og sandet jord, eksempelvis heder, klitter, overdrev og råstofgrave. Markfirbenet benytter linjeformede terrænelementer som vejrabatter, skovbryn, levende hegn og stengærder som spredningskorridor.

**Spidssnudet frø** – Yngler i mange slags vådområder lige fra ganske små vandhuller til bredden af store søer og fra helt overskyggede ellesumpe til fuldstændig lysåbne vandhuller. Arten er afhængig af, at der nær yngleområdet findes gode levesteder på land, eksempelvis enge og moser. Et yngle- eller rasteområde for padder skal betragtes som et netværk af vandhuller med tilknyttede arealer. Arternes overlevelse og udbredelse sikres ved, at der kan vandles fra et vandhul til et andet.

**Strandtudse** – Forekommer ofte kystnært. Arten yngler i helt lysåbne, helst tidvise vandsamlinger, og tåler en vis saltindhold i vandet. Som rasteområde kræver strandtudsden åbne partier med enten ingen eller meget lav vegetation, typisk enge, strandenge og vegetationsfattige klippekyster.

**Grøn kølleguldsmed** – Forekommer udelukkende i et mindre antal jyske vandløbssystemer, herunder Skjern Å. Den holder til på solåbne strækninger med hurtigstrømmende, rent og iltrigt vand.

**Grøn mosaikgoldsmed** – Yngler kun i søer, damme og kanaler med forekomst af krebseklo. Yngleområderne ligger ofte i skov og er solbeskinnede. Arten benytter også småsøer i det åbne land. Yngle vandene må hverken være for næringsfattige eller for næringsrige. Rasteområderne er skovlysninger og skovbryn.

**Stor kærgoldsmed** – Arten yngler i mindre, næringsfattige, brunvandede søer ofte omgivet af hængesæk / højmoser. Den foretrækker beskyttet beliggende lokaliteter med både sol og læ. Dog ses den også i fritliggende vandhuller, men ikke hvor der er skygge. Rasteområderne er steder med både sol og læ, som oftest skovbryn eller lysåbne skovveje.

**Flagermus**, herunder oftest sydflagermus og vandflagermus, men det kan også være andre arter – Yngle- og rasteområder for flagermus er gamle hule træer, bygninger med hulrum og god tilflyvningsadgang udefra. Når arterne spreder sig eller søger føde benytter de ledelinjer i landskabet. Det kan være levende hegn, skovbryn eller vandløb.

**Odder** – Foretrækker at leve i beskyttede og uforstyrrede vandløb, men kan findes i alle større vandløbssystemer i Jylland. Den forekommer dog også tæt på menneskelig bebyggelse, hvor den er nataktiv. Det der er karakteristisk for yngle- og rasteområdet er, at der som regel er tæt beplantning langs bredderne i form af rørskov, overhængende gamle træer eller kratbevoksninger samt en god fiskebestand i vandet.

**Ulv** - Kan forekomme i nærområdet i tilknytning til større skov- og hedeområder med en stor bestand af kron dyr. Foretrækker tyndt befolkede områder, men er med sin levevis næppe truet af driften af husdyrbruget.

**Bæver** – Er et nataktivt dyr, som altid lever i tilknytning til ferskvand. Bæverens bo er som regel en hytte på vandløbsbredden, men kan også være gravet ind i bredden. Arten blev genindført i Danmark i 1999 og er under udbredelse. Formålet er at skabe natur, der giver bedre levevilkår for mange truede plante- og dyrearter.

### **Aktuelle observationer og registreringer:**

På godkendelsestidspunktet for denne miljøtilladelse foreligger ingen aktuelle registreringer af bilag IV-arter for den pågældende lokalitet.

Ringkøbing-Skjern Kommune vurderer på grundlag af det oplyste:

- At der i forbindelse med projektets gennemførelse ikke vil ske øvrige ændringer i arealanvendelsen, som vil være væsentlige for Bilag IV-arters trivsel
- At driften af husdyrbruget, samlet set, ikke vil medføre beskadigelse, eller ødelæggelse af yngle-, eller rasteområder i det naturlige udbredelsesområde for de dyrearter, der er optaget i EF-habitatdirektivets bilag IV, litra a, samt ikke vil medføre ødelæggelse af de plantearter, som er optaget på EF-habitatdirektivets Bilag IV, litra b

### **Samlet vurdering af påvirkningen af vilde planter og dyr**

De generelle beskyttelsesniveauer er i forhold til Kategori 1-, 2- og 3-Natur overholdt. Der ligger ingen stalde, eller lagre inden for 10 meter til Kategori 1-, 2- og 3-Natur.

Overholdelsen af BAT-emissionskravet til ammoniak og det generelle beskyttelsesniveau beskytter, som udgangspunkt, de kvælstoffølsomme naturtyper tilstrækkeligt mod kvælstofpåvirkning fra husdyrbrugets produktionsanlæg.

Den reelle ammoniakudledning fra husdyrbrugets anlæg vil afhænge af flere forhold, men ammoniakudledningen vil især kunne minimeres ved grundig og hyppig rengøring af overflader, som husdyrgødningen afsættes på.

I forhold til påvirkningen af bilag IV-arter vurderer Ringkøbing-Skjern Kommune, at husdyrbruget – ved overholdelse af de til enhver tid gældende generelle miljøregler og af de øvrige opstillede vilkår for miljøtilladelsen - drives således, at påvirkningen på omgivelserne med luftbåren kvælstof fra produktionsanlægget minimeres til et acceptabelt niveau.

Det vurderes at ammoniakudledningen fra produktionsanlægget i sig selv og sammen med andre nærliggende husdyrbrug ikke vil medføre en væsentlig påvirkning af de omkring liggende naturområder.

Endvidere vurderes det at det ikke på et konkret eksperimentelt videnskabeligt grundlag kan dokumenteres, at ammoniakpåvirkningen fra husdyrbruget vil medføre en påviselig biologisk ændring af egnens naturområder.

## Påvirkning af jord, grundvand og overfladevand

Reguleringen af arealer til udbringning af husdyrgødning sker gennem generelle regler uden krav om forudgående tilladelse. Miljøvurderingen omfatter derfor alene den påvirkning som husdyrbrugets anlæg og aktiviteter derpå kan medføre.

Generelt er husdyrbrugets anlæg omfattet af kravene i husdyrgødningsbekendtgørelsen og ved Ringkøbing-Skjern Kommunes miljøtilsyn på husdyrbrugene føres der tilsyn med overholdelsen af bekendtgørelsen. Der er mulighed for, at der i tilladelser efter [§ 16 b](#) i husdyrbrugloven kan fastsættes vilkår, der er mere vidtgående end bekendtgørelsens regler.

### Påvirkning fra staldanlæg:

Generelt skal husdyranlæg, herunder stalde, læskure m.v., være indrettet således, at forurening af grundvand og overfladevand ikke finder sted. Tilsvarende gælder for løbegårde og lignende, hvor der er en sådan koncentration af dyr, at næringsstofferne fra husdyrgødningen set over en årrække ikke kan udnyttes på arealet.

Det er kommunens vurdering, at når staldene er etableret med fast bund eller gulve udført af bestandige materialer, som er uigennemtrængelige for fugt, og som kan modstå påvirkningerne fra dyrene og de anvendte redskaber, vil der ikke være en påvirkning af jord, grundvand eller overfladevand fra staldanlægget.

Staldene er desuden indrettet med et afløbssystem til opsamling af flydende husdyrgødning og restvand, jf. afløbsplanen i bilag 2.

### Påvirkning fra gødningsopbevaringsanlæg:

Generelt skal husdyrgødning føres fra stalden til opbevaringsanlæg, som er etableret og drives i henhold til husdyrgødningsbekendtgørelsens krav. Husdyrgødningsbaseret kompost med et

tørstofindhold på mindst 30 pct. må dog også oplagres i marken (markstakke) efter husdyrgødningsbekendtgørelsens regler.

*Ansøger oplyser:*

Fast husdyrgødning og dybstrøelse overdækkes med kompostdug, presenning eller plastik, hvilket reducerer ammoniakemissionen.

- Dybstrøelse køres til Tim Kirkevej 13 hvorfra det afhentes af biogasanlæg.
- Flydende husdyrgødning opbevares i tætte gylletanke og udbringes på markerne ud fra afgrødens behov på den enkelte mark. Herved optimeres optagelsen af næringsstoffer og udvaskningen af nitrat samt udledningen af fosfor minimeres.
- Der etableres flydelag på gylletanke for at minimere ammoniakemission, flydelaget kontrolleres månedligt og der føres logbog over kontrollen, så der er fokus på at flydelaget lever op til kravene.
- Årligt efterses tæthed af overjordisk del og kabler på gyllebeholdere for intakt beskyttelse og eventuelle brud. Ved skader kontaktes leverandøren.
- Gyllen omrøres kun forud for udkørsel af gylle.
- Der er konstant flydelag på gyllen i de eksisterende tanke, og efter omrøring/udkørsel kontrolleres det, at der er etableret flydelag senest efter 14 dage, forudsat der er gylle i tanken.
- Tankene er tilmeldt de lovpligtige eftersyn, hvilket betyder, at de eksisterende tanke hvert 5/10. år bliver kontrolleret af autoriseret kontrollant for, om tanken opfylder krav til holdbarhed, tæthed og styrke.

#### Påvirkning fra foderopbevaringsanlæg:

Foder på ejendommen opbevares i råvarehus/foderlade og på ensilageplads. Ensilage opbevares i plansiloer med opsamling af overfladevand, hvorved risikoen for forurening af det omkringliggende miljø mindskes. Endvidere reduceres foderspild og foderet holdes renere til fordel for dyrenes velfærd.

#### Håndtering af spildevand, restvand og saft afløb

På et husdyrbrug kan der være forskellige typer af brugt vand og saft fra foder og husdyrgødning, som skal håndteres på forskellige måder. Definition af type, krav dertil og beskrivelse af den aktuelle håndtering på Østerbyvej 12, 6980 Tim er samlet i nedenstående tabel.

<p>Regnvand</p> <p><b>Definition og krav:</b> Tagvand og vand fra befæstede arealer, som ledes direkte til dræn/faskine i stedet for spildevandssystem. I forhold til de befæstede arealer forudsætter dette, at der ikke er væsentlig risiko for spild af olie eller andre forurenende stoffer på de befæstede arealer. På landbrugsejendomme kan vandet fra tagflader og befæstede overflader afledes til nedsivning eller til vandløb. Alle ændringer af eksisterende afløb skal som udgangspunkt godkendes. Hvis der er øget areal med tagflader eller befæstede arealer hvor vandet afledes til nedsivning skal der søges om en nedsivningstilladelse hos Ringkøbing-Skjern Kommune. Hvis der er øget areal med tagflader eller befæstede arealer med afledning til vandløb, herunder dræn og grøfter, skal der søges om en udledningstilladelse hos Ringkøbing-Skjern Kommune.</p> <p><b>Håndtering på husdyrbruget:</b> Regnvand fra eksisterende bygninger ledes til dræn syd for ejendommen.</p>
---

Møddings- og ensilagesaft
<p><b>Definition og krav:</b> På møddingspladser og ensilagepladser skal regnvand, som falder på pladserne og væske der løber fra saftgivende ensilage og fast gødning opsamles i en godkendt beholder og udbringes efter samme regler som gylle og fast gødning.</p> <p><b>Håndtering på husdyrbruget:</b> Møddings- og ensilagesaft ledes til gyllebeholder</p>
Restvand
<p><b>Definition og krav:</b> Væske fra ensilageopbevaringsanlæg med ikke-saftgivende ensilage og væske, der udelukkende er opsamlet fra ensilageopbevaringsanlæg senere end 1 måned fra ilægning af saftgivende ensilage. Restvand kan udsprinkles på landbrugsarealer med en afgrøde. Betingelserne i landbrugets byggeblad om udsprinkling af ensilagesaft og restvand skal være opfyldt. Opsamlingstank til udsprinkling skal anmeldes til Ringkøbing-Skjern Kommune.</p> <p><b>Håndtering på husdyrbruget:</b> Fra ensilagepladsen afledes restvand til gyllebeholder.</p>

Der henvises desuden til afløbsplan i bilag 2.

#### Påvirkning fra opbevaring af bekæmpelsesmidler, olie og brændstof

Ansøger oplyser, at der er en overjordisk tank til dieselolie på ejendommen på 4500 l. Tanken er placeret på fast gulv i maskinhuset og påfyldning sker altid under opsyn. Eventuelt spild opsamles med sugende materiale (savsmuld), som findes i nærheden.

Kemikalier og pesticider opbevares ikke på ejendommen.

Ringkøbing-Skjern Kommune kan oplyse, at opbevaring skal ske, så der ikke er risiko for at forurene jord, vandmiljø og grundvand. Det betyder i praksis, at der ikke må være afløb fra opbevaringsrum, med mindre det fører til en opsamlingsbeholder. Det betyder også, at gulvet skal være med tæt bund. Spild skal suges op med f.eks. kattegrus eller savsmuld og afleveres til en genbrugsstation.

#### Påvirkning af grundvand

Anlægget ligger i et område uden drikkevandsinteresser.

På husdyrbrugets arealer er der markvandingsboringer. Ved boringer, jf. indvindingstilladelsen, skal der holdes en beskyttelseszone omkring borestedet på mindst 25 m for almene vandforsyningsboringer (vandværksboringer) og på mindst 5 m for ikke-almene vandforsyningsboringer (boringer der forsyner 3-9 husstande, private drikkevandsboringer og markvandingsboringer).

Det vil sige, at der skal holdes en sprøjte- og gødningsfri zone omkring vandboringerne på mindst 5 meter. Opblanding og opbevaring af bekæmpelsesmidler, herunder tom emballage, samt andre stoffer, der kan forurene grundvandet, er heller ikke tilladt inden for fredningsbæltet.

#### Håndtering og opbevaring af affald

*Ansøger oplyser:*

Husdyrbruget er omfattet af kommunens til enhver tid gældende Regulativ for Erhvervsaffald, og er dermed forpligtet til at kildesortere og bortskaffe alt erhvervsaffald i henhold til denne og den til enhver tid gældende Affaldsbekendtgørelse.

I den daglige drift vil der være en række affaldsprodukter til bortskaffelse via kommunale ordninger og modtagestationer. Affaldet tilstræbes opbevaret og bortskaffet i overensstemmelse med affaldsregulativerne for Ringkøbing-Skjern Kommune.

Affald sorteres i de lovpligtige 10 affaldstyper.

De ti typer af affald er:



Der er ingen bagatelgrænse for sorteringen.

Affaldet fra bedriften sorteres i de 10 fraktioner og fyldes i affaldscontainere. Affaldscontainerne tømmes via den kommunale ordning.

Eventuelt jernaffald bortskaffes til skrothandler.

Øvrigt farligt affald som f.eks. lysstofrør, elsparepærer, oliefiltere, batterier eller spraydåser indsamles i servicerum/værksted. Brugte batterier tages ofte med retur af leverandør. Andet leveres til kommunal modtagestation.

Klinisk risikoaffald som kanyler, flasker og knive opsamles i gule spande fra Marius Petersen, som også afhenter dem ved behov. Der forefindes ikke medicinrester på ejendommen.

Ikke forbrændingseget affald (f.eks. eternit, glaserede fliser og tegl, imprægneret træ o.l.). Normalt forefindes der ikke "ikke forbrændingseget affald" på ejendommen, men i tilfælde af den type affald opstår, så bortskaffes det til kommunal genbrugsplads.

Det vurderes, at håndteringen af affald og restprodukter sker på forsvarlig vis, og at projektet ikke har påvirkninger på omgivelserne.

### Håndtering af unormale driftssituationer og uheld

*Ansøger oplyser:*

Redegørelse for mulige uheld:

Der forekommer sjældent driftsforstyrrelser, som vil kunne medføre forøget forurening. De alvorligste uheld på landbrugsejendomme forekommer i forbindelse med udslip af gylle, olier, kemikalier (syre, pesticider og rengøringsmidler), ved strømsvigt eller ved brand.

Minimering af forurening:

*Gyllepumpning/udslip*

Ved håndtering af gylle er der altid en potentiel risiko for forurening. For at undgå uheld sker gyllepumpning under opsyn. Der er ingen fastmonteret pumpe på gylletank. Gyllen pumpes til gyllevogn via en pumpe monteret på gyllevognen. Hvis vognen løber fuld vil overskydende gylle løbe retur til gylletanken. Hvis gylletankene skulle springe læk vil gyllen løbe ned på marken mod syd. Midt på marken er der en forhøjning der vil forhindre at gyllen vil løbe ned i Tim Å. Evt. gylleudslip vil derfor hurtigt blive opdaget.

#### *Brand*

På ejendommen er der pulverslukkere til mindre brande. Ved større brand tilkaldes brandvæsenet.

#### *Strømsvigt*

Ved strømsvigt tilsendes alarmer til mobil.

#### *Olieudslip*

Hvor der håndteres olie og diesel vil der være potentiel risiko for forurening. For at minimere risikoen for spild sker påfyldning af diesel altid under opsyn. Eventuelt spild opsamles med sugende materiale (savsmuld), som findes i nærheden. Diesel opbevares i maskinhus.

#### *Kemikalier/pesticider*

Kemikalier og pesticider opbevares ikke på ejendommen.

#### *Minimering af gene:*

Det vurderes, at der er taget tilstrækkelige forholdsregler i tilfælde af uheld, ved at der er en procedure for hvad der skal gøres i tilfælde af uheld og for at mindske risikoen for uheld.

#### *Kommunens vurdering:*

I forbindelse med denne miljøtilladelse, er der udarbejdet en beredskabsplan, der beskriver, hvorledes der skal reageres i unormale driftssituationer og i tilfælde af uheld med eks. gylle. Der er stillet vilkår om, at beredskabsplanen til en hver tid skal være ajourført.

Det er Ringkøbing-Skjern Kommunes vurdering, at udarbejdelse af en beredskabsplan tilskynder ansøger i at gennemgå bedriften og foretage en risikovurdering af, om der skal ændres i drift eller indretning, således at risikoen for uheld minimeres samt at omfanget af skaden ved uheld reduceres.

### **Samlet vurdering af påvirkningen af jord, grundvand og overfladevand**

Beskyttelsen af jord, grundvand og overfladevand imod påvirkninger fra driften af husdyrbrug er reguleret i husdyrgødningsbekendtgørelsen, hvor der er generelle regler der skal overholdes, i forbindelse med etablering og drift af husdyrbrugets anlæg.

Overholdelsen af de generelle regler bliver kontrolleret gennem kommunens miljøtilsyn med husdyrbrugene, og der bliver ved hvert tilsyn foretaget en risikovurdering der anvendes til fastsættelse af tilsynsfrekvensen.

Der er til yderligere sikring imod forurening af jord, grundvand og overfladevand stillet vilkår til:

- Renholdelsen af de arealer der afleder vand til nedsivning eller recipient
- Vedligeholdelsen af afløb, pumper og andet som anvendes til spildevand, restvand og saftafløb
- Håndtering af spildevand, restvand og saftafløb
- Vask af landbrugsmaskiner
- Håndtering og opbevaring af affald.
- Opbevaring af brændstof, fyringsolie og medicin.

Ringkøbing-Skjern Kommune vurderer på baggrund af oplysninger fra ansøger, at de stillede vilkår, samt generel lovgivning og kommunens tilsyn med husdyrbrug er tilstrækkelig til at beskytte jord, grundvand og overfladevand mod væsentlige påvirkninger, som følge af husdyrbrugets drift.

## Påvirkning af naboer

Husdyrbruget kan påvirke naboer med lugt-, støj-, rystelses-, støv-, flue-, transport- og lysgener, uhygiejniske forhold.

### Lugt

#### *Ansøger oplyser:*

Der udledes lugt fra stalde, gyllebeholdere m.v. De primære kilder til lugt fra dyrehold er staldventilationsluft samt håndtering og opbevaring af husdyrgødning. Mange forhold kan influere på lugtemissionen fra stalde. Ud over arten, antallet og størrelsen af dyreholdet er det fx staldindretning, ventilationssystem, strøelse, gødningshåndtering, fodring, drikkevandssystem samt hygiejne i stalden.

I husdyrgodkendelsesbekendtgørelsens §30 er fastsat det landsdækkende beskyttelsesniveau for lugt, der skal anvendes ved vurdering af om der er væsentlige lugtgener i forbindelse med udvidelse af husdyrbrug. Der er lavet lugtberegninger for produktionen på ejendommen for ansøgt drift. Disse viser en korrigeret geneafstand på henholdsvis 268,9 m til byzone, 172,3 m til samlet bebyggelse og 82,1 m til nærmeste nabo uden landbrugspligt. Det vurderes at lovens minimumskrav til afstande til nærmeste beboelser indenfor de tre typer er overholdt for ejendommen.

Det vurderes derfor, at lugt fra staldene ikke vil give væsentlige gener for omkringboende naboer.

#### *Kommunens vurdering:*

Lugtgenekriterierne betragtes som den maksimale, miljømæssige acceptable lugtgenebelastning fra en given kilde ved den pågældende områdetype.

Genekriterierne for lugt må maksimalt være:

- 5 OUE pr. m<sup>3</sup> og 1 LE pr. m<sup>3</sup> i byzone og sommerhusområder og fremtidigt byzone- eller sommerhusområde der er med i kommuneplanens rammedel.
- 7 OUE pr. m<sup>3</sup> og 3 LE pr. m<sup>3</sup> til samlet bebyggelse og i områder i landzone, der i lokalplan er udlagt til:
  - Boligformål
  - Blandet bolig og erhvervsformål
  - Offentlige formål med henblik på beboelse, institutioner, rekreative formål og lign.
- 15 OUE pr. m<sup>3</sup> og 10 LE pr. m<sup>3</sup> ved beboelsesbygninger på ejendomme uden landbrugspligt, der ikke ejes af den ansvarlige for driften.

Desuden beregnes en konsekvenszone, som er det område hvor det erfaringsmæssigt har vist sig, at lugt kan registreres, og hvor ejere og beboere i beboelses bygninger derfor bliver orienteret.

### Kumulation af lugt

Der ligger et andet husdyrbrug nærmere end 300 meter fra:

- Eksisterende eller ifølge kommuneplanens rammedel fremtidig byzone- eller sommerhusområde.

Der ligger ikke andre husdyrbrug nærmere end 300 meter fra følgende:

- Områder i landzonen, der i lokalplan er udlagt til boligformål, blandet bolig- og erhvervsformål, offentlige formål med henblik på beboelse, institutioner, rekreative formål og lign.
- Samlet bebyggelse






Der ligger ikke andre husdyrbrug nærmere end 100 meter fra nabobeboelse (beboelsesbygninger på ejendomme uden landbrugspligt, der ikke ejes af den ansvarlige for driften).

Geneafstanden skal ikke forøges, da alle geneafstande er kortere end den vægtede gennemsnitsafstand til de 3 typer beboelse.

### Beregninger

I ansøgningen beregnes en nødvendig geneafstand efter såvel Miljøstyrelsens lugtmodel og FMK-modellen på grundlag af produktionsarealets størrelse i m<sup>2</sup> i de enkelte staldafsnit og emissionsfaktorerne for de forskellige dyretyper og staldsystemer. Geneafstand korrigeres i forhold til placering af omboende og antal husdyrbrug i nærheden (kumulation).

I ansøgningen er der lavet følgende beregninger:

Bebyggelse	Kumulation	Model	Ukorrigeret geneafstand (m)	Korrigeret geneafstand (m)	Vægtet gennemsnitsafstand (m)	Genekriterie overholdt
 Østerbyvej 6	0	FMK	82,1	82,1	231,6	Ja
 Tim Kirkevej 30	0	NY	172,3	172,3	473,7	Ja
 Tim Kirkevej 42	0	NY	172,3	172,3	556,4	Ja
 Norden Åen, Tim	0	FMK	259,7	259,7	795,9	Ja
 Sønden Åen, Tim	1	NY	244,4	268,9	2291,3	Ja

Konsekvenszone: 317 meter

Idet de lovpligtige beskyttelsesniveauer for lugtgener er overholdt, vurderes det, at udvidelsen ikke vil medføre væsentlige lugtgener for naboer og andre omkringboende.

### Beregninger af lugtmissioner fra produktioner

Ansøgt drift								
Staldafsnit								
	Produktionsid	Antal måneder udegående	Lugt (LE/s)	Lugt (OU/s)	Effekt af teknologi (%)	Faktisk lugt (LE/s)	Faktisk lugt (OU/s)	Produktionsareal (m <sup>2</sup> )
stald 1	858082	0	3875,0	16250,0*	0	3875,0	16250,0*	1250
Stald 2	858084	0	542,5	2275,0*	0	542,5	2275,0*	175
	858083	0	1395,0	5850,0*	0	1395,0	5850,0*	450
stald 3	858085	0	930,0	3900,0*	0	930,0	3900,0*	300
<b>Sum</b>			<b>6742,5</b>	<b>28275*</b>		<b>6742,5</b>	<b>28275*</b>	

\*Lugten kommer fra flexgrupper, hvor den højeste lugt fra hver flexgruppe er valgt.

Nudrift								
Staldafsnit								
	Produktionsid	Antal måneder udegående	Lugt (LE/s)	Lugt (OU/s)	Effekt af teknologi (%)	Faktisk lugt (LE/s)	Faktisk lugt (OU/s)	Produktionsareal (m <sup>2</sup> )
stald 1	858086	0	3875,0	16250,0	0	3875,0	16250,0	1250
Stald 2	858090	0	1395,0	5850,0	0	1395,0	5850,0	450
	858088	0	542,5	2275,0	0	542,5	2275,0	175
<b>Sum</b>			<b>5812,5</b>	<b>24375</b>		<b>5812,5</b>	<b>24375</b>	

### Gyllebeholdere nærmere end 300 meter fra beboelse.

Det er et lovkrav, at gyllebeholdere der indeholder husdyrgødning af svin eller kødædende pelsdyr og ligger mindre end 300 m fra nabobebyggelse på etableringstidspunktet, skal være forsynet med fast overdækning. Medmindre de er lovligt etableret før den 1. januar 2007 eller godkendt før 1. januar 2007.

Der ligger beboelse indenfor 300 meter fra husdyrbrugets gyllebeholdere. Beholder 1 er opført inden 1. januar 2007, og er derfor ikke omfattet af kravet om fast overdækning. Beholder 2 er opført efter 1. januar 2007. Der er derfor krav om, at beholder 2 skal være forsynet med teltoverdækning, hvis den anvendes til gylle fra svin, kødædende pelsdyr eller biogasgylle med indhold af gylle fra svin eller kødædende pelsdyr. Der er stillet vilkår herom i miljøgodkendelsen.

### **Støj og rystelser**

*Ansøger oplyser:*

Støjklender på husdyrbruget består primært af transport og kørsel med grovfoder og gylle. Al kørsel forsøges at lægges indenfor dagtimerne. Der må dog beregnes ekstra trafik, også udenfor dagtimerne i forbindelse med spidsbelastningsperioder, typisk ved forårsarbejde og høst. Støjgener er kortvarige og vil være meget lokale.

Da de anbefalede mindsteafstande til nabobeboelse er overholdt, vurderer vi, at husdyrbruget ikke vil give anledning til støjpåvirkning af omgivelserne, som vil medføre gener for de omkringboende.

Endvidere vurderer vi, at projektet, og de medførende aktiviteter, ikke vil påvirke nærmeste fuglebeskyttelsesområde og nærmeste ramsarområde, på grund af den store afstand.

Alle staldene er med naturlig ventilation. Der malkes ikke på ejendommen.  
Der blandes foder et par timer hver dag - Typisk mellem kl. 11-13.  
Foderet blandes ved ensilagepladsen.

Det er ansøgers vurdering, at støj fra ejendommen ikke ændres som følge af projektet og at støjen ikke vil være til gene for naboer.

**Rystelser:**

Brug af maskiner i landbruget kan i nogle tilfælde give anledning til vibrationsgener. Dette vil typisk være rystelser maskinføreren udsættes for, fremfor rystelser der giver gener for det omgivende miljø. Denne type rystelser er en arbejdsmiljøfaktor og vurderingen af dette forhold indgår i arbejdspladsvurderingen (APV) og behandles ikke nærmere her.

I forbindelse med transporter kan der muligvis være vibrationer fra køretøjerne. Dette vil dog ikke være i et omfang der overstiger, hvad der almindeligvis må forventes fra kørsler på landets veje. Der er ikke nabobeboelser beliggende umiddelbart op til veje eller indkørsler. Rystelser fra ejendommen eller transporter i forbindelse med driften af denne forventes derfor ikke at give gener for omgivelserne.

*Kommunens vurdering:*

Støjkluder fra husdyrbruget udgøres primært af transport af grovfoder og gylle.

Ansøger har oplyst, at støj fra husdyrbruget ikke er et problem for de omkringboende. Det er Ringkøbing-Skjern Kommunes vurdering, at støj fra husdyrbruget i fremtiden ikke forventes at blive et problem for de omkringboende. Der er ikke foretaget støjberegninger i forbindelse med udarbejdelsen af denne miljøtilladelse.

Der er i miljøtilladelsen fastsat vilkår om maksimale grænser for støj og rystelser, samt at såfremt der skulle opstå gener fra støj eller rystelser for de omkringboende, og tilsynsmyndigheden finder det nødvendigt, skal der foretages målinger.

Herudover henvises der til, at det er god landmandpraksis, at transport til og fra husdyrbruget foregår ved hensynsfuld kørsel, for at begrænse bl.a. støjgener.

## **Lys**

*Ansøger oplyser:*

Der er ingen udendørs lys på ejendommen. Der er vågelys i staldene svarende til ca. 10 lux. Der vil være tændt lys i staldene i forbindelse med fodring og håndtering af dyr i vinterhalvåret. Det vurderes, at husdyrbruget kan drives uden at det medfører væsentlig lyspåvirkning af omgivelserne, da der er bevoksning og træer og bygninger der skærmer for lyset.

*Kommunens vurdering:*

Det vurderes, at lys fra ejendommen ikke vil give anledning til væsentlige gener for de omkringboende, idet ejendommen er skjult bag træer/læhegn mod vest og nord, hvilket begrænser udsynet til ejendommen fra de omkringliggende naboer.

## **Fluer og skadedyr**

*Ansøger oplyser:*

Tilstedeværelse af skadedyr på bedriften forbygges ved orden og god hygiejne samt ved at bekæmpe eventuelle problemer så snart de opstår.

Fluer: I varme perioder vil fluer kunne forekomme. Klækning af fluelarver er temperaturafhængig og sker især i dybstrøelse samt i efterladte foderrester. Bekæmpelse af fluer sker ved god renholdelse og benyttelse af insektmidler ved behov.

Rotter: Tilstedeværelse af rotter bekæmpes ved at der er kontrakt med bekæmpelsesfirma.

Det vurderes, at med det ansøgte projekt og håndteringen af forekomst af fluer og skadedyr, ikke vil være til gene for de omkringboende.

#### *Kommunens vurdering:*

Der er stillet vilkår om, at der skal foretages en effektiv fluebekæmpelse, og at foder skal opbevares, så der ikke opstår risiko for tilhold af rotter m.v. På forlangende skal bekæmpelse af rotter, eller lign. foretages af et autoriseret rottebekæmpelsesfirma.

Det vurderes, at ejendommens skadedyrsbekæmpelse er tilfredsstillende til at forebygge og løse et eventuelt opstået problem med skadedyr.

#### **Støv**

##### *Ansøger oplyser:*

Støvgener kan opstå i forbindelse med høstarbejde, intern kørsel på ejendommen og lign. Det vurderes, at det primært vil være lokalt på ejendommen, og ikke en væsentlig gene for de omkringboende eller trafikanter. Støvgener må påregnes i kortere perioder under høstarbejdet. I tørre perioder kan der opstå støvgener ved kørsel på grusveje til og fra ejendommen, men det vil være af en begrænset og lokal karakter, og forventes ikke at genere omkringboende eller trafikanter. De transporter som ejer har indflydelse på er ejendommens egne transporter, så som gyllekørsel til marker og andet kørsel i forbindelse med markarbejde. Det vurderes, at produktionen ikke vil give ophav til større støvgener uden for de nære områder omkring staldene.

##### *Kommunens vurdering:*

Det forventes ikke, at husdyrbruget vil give anledning til støvgener for de omkringboende. Der er fastsat vilkår til, at sikre de omkringboende mod støvgener fra husdyrbruget. Herudover henvises der til, at det er god landmandspraksis, at transport til og fra husdyrbruget foregår ved hensynsfuld kørsel, for at begrænse bl.a. støvgener.

#### **Transport**

Kommunen skal i forbindelse med sagsbehandlingen af en miljøtilladelse vurdere, om til- og frakørsel til bedriften vil kunne ske uden væsentlige miljømæssige gener for de omboende. Generne fra trafik forekommer i forbindelse med til- og frakørsel til bedriften med dyr, foder og husdyrgødning.

Generelt kan der i en miljøtilladelse stilles vilkår til om, at anvende bestemte interne veje samt hvilke veje der skal benyttes ved til- og frakørsel. Der kan desuden stilles krav om, at til- eller frakørsel af foder, gødning m.v. kun må ske på bestemte tidspunkter. Derimod er der ikke i husdyrbrugloven hjemmel til at fastsætte vilkår for transporten på offentlig vej, samt spørgsmål vedr. belastning af det lokale vejnet. Færdsel på offentlig vej reguleres af færdselsloven og håndhæves af politiet. (NMK-132-00789 og NMK-132-00839).

### Ansøger oplyser:

Der er lavet en vurdering af antallet af transporter på ejendommen. Antallet af transporter i nudriften svarende til miljøgodkendelse fra 2009 kendes ikke, da det var anden ejer.

Type	Antal pr år	Transportmiddel	Tidsrum
Indkøbt Foder	10	Lastbil	Man-fre.
Ind-og udlevering af dyr	20	Lastbil/traktor	Man-fre.
Kørsel dybstrøelse	6	Traktor	Man-fre.
Afhentning DAKA	12	Lastbil	Man-fre.
Diesel	52	Lastbil	Man-fre.
Diverse	25		Varierer
<b>I alt</b>	<b>125</b>	<b>Hvilket svarer til ca. 2,5 transport i ugen</b>	

Det tilstræbes at lægge transporterne indenfor normal arbejdstid. Gylle køres direkte i marken rundt om ejendommen. Ud over de angivne transporter vil der være kørsel med grovfoder til ensilagepladserne. Det vil foregå max. 10 dage om året. Tung transport køres som hovedregel ud mod øst så man undgår kørsel forbi naboerne. Transporter til og fra ejendommen vil primært foregå i dagtimerne. Der kan dog ligge transporter udenfor alm arbejdstid som ansøger ikke er herre over.

Det vurderes, at transporterne ikke er af et omfang, som vil indebære væsentlige forøgede gener for omkringboende med hensyn til støj, støv, rystelser eller lugt.

### Kommunens vurdering:

Ansøger har oplyst antallet af transporter til og fra ejendommen, hvilket svarer til ca. 2,5 transport i ugen. Kørsel med flydende husdyrgødning er ikke medregnet som transporter da gyllen køres direkte på markerne omkring ejendommen og derved ikke kører via vejnettet.

Antallet af transporter er efter Ringkøbing-Skjern Kommunes opfattelse ikke af et omfang, som vil indebære væsentlige forøgede gener for omkringboende med hensyn til støj, støv eller lugt.

### Døde dyr

Ansøger oplyser, at alle døde dyr bliver opbevaret under kadaverkappe, på befæstet areal, hævet fra jorden og placeret så direkte sollys undgås. DAKA kommer og henter døde dyr førstkomende hverdag efter ansøger har bedt om afhentning.

### Samlet vurdering af påvirkning af nabogener

Ringkøbing-Skjern Kommune vurderer, at de stillede vilkår, samt generel lovgivning og kommunens tilsyn med husdyrbrug er tilstrækkelig til at beskytte naboer mod væsentlige påvirkninger, som følge af husdyrbrugets drift.

### Anvendelse af BAT (bedste tilgængelige teknik)

Forebyggelse og begrænsning af forurening på husdyrbrug skal først og fremmest ske ved anvendelse af bedst tilgængelige teknik herunder renere teknologi, f.eks. mindre forurenende anlæg, processer og råvarer.

BAT fastlægges ud fra en overordnet vurdering af, hvad der er teknisk og økonomisk muligt for de

forskellige husdyrbrancher. Det er altså ikke den enkelte landmands økonomi, som ligger til grund for kommunens vurdering.

Vurderingen af BAT i §16b miljøtilladelser skal ske i relation til ammoniakpåvirkningen i forhold til følgende områder:

- Staldindretning
- Management
- Opbevaring og udbringning af husdyrgødning

### **Anvendelse af bedste teknik til reduktion af ammoniakemissionen**

I tilladelser til husdyrbrug med en samlet ammoniakemission på mere end 750 kg NH<sub>3</sub>-N pr. år skal der fastsættes vilkår til opfyldelse af krav til den maksimale ammoniakemission ved anvendelse af den bedste tilgængelige teknik (BAT)

Miljøstyrelsen har udmeldt, at kommunerne ikke skal anvende BAT-konklusionerne, med de meget omfattende baggrundsdokumenter, ved fastlæggelse af bedste tilgængelige teknik. I stedet skal kommunerne anvende de regler i husdyrgodkendelsesbekendtgørelsen, der bliver fastsat med henblik på at implementere BAT-konklusionerne. Fra 1. august 2017 er der efter denne model fastsat en række generelle regler om BAT, der skal sikre denne implementering herunder bindende BAT-krav om ammoniakreduktion fastsat i husdyrgodkendelsesbekendtgørelsens bilag 3, regler om BAT i forhold til andet end ammoniak, generelle regler om miljøledelse mv.

Kravet til den maksimale emission af NH<sub>3</sub>-N pr. år (BAT) omfatter hele husdyrbruget, men kravet til det enkelte staldafsnit afhænger af, om staldafsnittet betragtes som nyt eller eksisterende.

Miljøstyrelsen har udarbejdet emissionsgrænseværdier for ammoniak for de fleste typer af eksisterende stalde og nye stalde.

BAT-krav er i husdyrgodkendelsesbekendtgørelsen angivet som den maksimale ammoniakemission i kg NH<sub>3</sub>-N pr. m<sup>2</sup> produktionsareal pr. år for de forskellige dyretyper og staldsystemer.

Ringkøbing-Skjern Kommune tager ved fastlæggelsen af BAT-niveauet for husdyrbruget udgangspunkt i disse emissionsgrænseværdier. Fastlæggelsen af BAT-niveauet sker i samarbejde med landmandens konsulent.

### Emissionsgrænseværdi for ammoniak

BAT-krav opnåelig ved anvendelse af BAT for nye og eksisterende stalde:

BAT krav opnåelig ved anvendelse af BAT for nye og eksisterende stalde				
Staldnavn	Navn på dyretype og staldsystem eller flexgruppe	Forudsætning for BAT-beregning	BAT krav ved ny stald (kg NH <sub>3</sub> -N / (m <sup>2</sup> · år))	BAT krav ved eksisterende stald (kg NH <sub>3</sub> -N / (m <sup>2</sup> · år)) <sup>c</sup>
stald 1	Alle kvæg; Sengestald med spalter (bagskyl eller ringkanal) <sup>a</sup>	Eksisterende staldafsnit	0,89	1,16
Stald 2	Alle kvæg; Sengestald med spalter (bagskyl eller ringkanal) <sup>a</sup>	Eksisterende staldafsnit	0,89	1,16
Stald 2	Alle kvæg; Dybstrøelse <sup>a</sup>	Eksisterende staldafsnit	0,84	0,84
stald 3	Alle kvæg; Dybstrøelse <sup>a</sup>	Nyt (inkl. renoveret) staldafsnit	0,84	0,84

<sup>a</sup> BAT-kravet for flexgruppen fastsættes ud fra det dyretype og staldsystem med det højeste relative reduktionskrav og det dyretype og staldsystem med den højeste ammoniakemissionsfaktor.

<sup>c</sup> BAT krav ved eksisterende stald er tabelværdien for staldtypen. BAT kravet kan være lavere i den aktuelle situation, hvis der fastsat vilkår til eksisterende stald i en tidligere godkendelse.

I ansøgningssystemet er der beregnet ammoniaktabet pr. produktion, som er opnåelig ved anvendelse af BAT på husdyrbruget.

Ammoniaktab pr. produktion opnåelig ved anvendelse af BAT					
Produktion	BAT krav Areal (kg NH <sub>3</sub> -N / (m <sup>2</sup> · år))	Korrektionsfaktor for udegående	Vejl. sum (kg NH <sub>3</sub> -N / år)	Ansøgers forslag (kg NH <sub>3</sub> -N / år)	Kommunens krav (kg NH <sub>3</sub> -N / år)
(#858082) Flexgruppe: Alle kvæg; Sengestald med spalter (bagskyl eller ringkanal)	1250 1,16	1	1450		
(#858083) Flexgruppe: Alle kvæg; Sengestald med spalter (bagskyl eller ringkanal)	450 1,16	1	522		
(#858084) Flexgruppe: Alle kvæg; Dybstrøelse	175 0,84	1	147		
(#858085) Flexgruppe: Alle kvæg; Dybstrøelse	300 0,84	1	252		

Den vejledende BAT-emissionsgrænseværdi er beregnet til 2371 kg NH<sub>3</sub>-N/år for stalderne. Emissionsværdien for opbevaringslagrene er 557 kg NH<sub>3</sub>-N/år.

Det samlede BAT-krav for bedriften er derfor 2928 kg NH<sub>3</sub>-N/år.

Ammoniakemissionen ved det ansøgte projekt er ifølge ansøgningen 2928 kg NH<sub>3</sub>-N/år.

Den beregnede BAT-emissionsgrænseværdi er således overholdt.

Samlet BAT beregning			
	Stalde	Lagre	Total
Samlet BAT krav (kg NH <sub>3</sub> -N /år)	2371	557	2928
Faktisk emission (kg NH <sub>3</sub> -N /år)	2371	557	2928
Forskel (kg NH <sub>3</sub> -N /år)	-	-	0
Vejledende BAT Overholdt?	-	-	Ja

BAT-kravet er opfyldt, idet det nye produktionsareal etableres med dybstrøelse som anses for at være BAT.

### Staldindretning

Der er valgt følgende staldsystemer og teknikker i de eksisterende og nye stalde:

Stald 1: 1250 m<sup>2</sup> sengestald med spalter (bagskyl eller ringkanal)

Stald 2: 175 m<sup>2</sup> dybstrøelse + 450 m<sup>2</sup> sengestald med spalter (bagskyl eller ringkanal)

Stald 3: 300 m<sup>2</sup> dybstrøelse

Ringkøbing-Skjern Kommune vurderer, at det ansøgte projekt anvender staldteknikker, som er beskrevet i Miljøstyrelsens teknologiblade og som er BAT for husdyrbruget.

### Opbevaring og behandling af husdyrgødning

Fast husdyrgødning og dybstrøelse overdækkes med kompostdug, presenning eller plastik, hvilket reducerer ammoniakemissionen.

- Dybstrøelse køres til Tim Kirkevej 13 hvorfra det afhentes af biogasanlæg.
- Flydende husdyrgødning opbevares i tætte gylletanke og udbringes på markerne ud fra afgrødens behov på den enkelte mark. Herved optimeres optagelsen af næringsstoffer og udvaskningen af nitrat samt udledningen af fosfor minimeres.
- Der etableres flydelag på gylletanke for at minimere ammoniakemission, flydelaget kontrolleres månedligt og der føres logbog over kontrollen, så der er fokus på at flydelaget lever op til kravene.
- Årligt efterses tæthed af overjordisk del og kabler på gyllebeholdere for intakt beskyttelse og eventuelle brud. Ved skader kontaktes leverandøren.
- Gyllen omrøres kun forud for udkørsel af gylle.
- Der er konstant flydelag på gyllen i de eksisterende tanke, og efter omrøring/udkørsel kontrolleres det, at der er etableret flydelag senest efter 14 dage, forudsat der er gylle i tanken.
- Tankene er tilmeldt de lovpligtige eftersyn, hvilket betyder, at de eksisterende tanke hvert 5/10. år bliver kontrolleret af autoriseret kontrollant for, om tanken opfylder krav til holdbarhed, tæthed og styrke.

### Udbringning af husdyrgødning:

BAT for udbringningsteknik er beskrevet i referencedokumentet for bedste tilgængelige teknikker, der vedrører intensiv fjerkræ- og svineproduktion (BREF) som en række tiltag. En del af disse tiltag er dækket af husdyrgødningsbekendtgørelsen og bekendtgørelse om jordbrugets anvendelse af gødning og om plantedække, hvorfor det er et lovkrav at:

- Udarbejde mark- og gødningsplaner
- Ikke at udbringe husdyrgødning mindre end 200 m fra byområder på weekend- og helligdage
- Anvende lovlige udbringningsmetoder
- Nedfælde gylle på sort jord og i græs mindre end 1000 m fra sårbare naturområder.
- Nedfælde fast husdyrgødning udlagt på ubevoksede arealer indenfor 6 timer
- Overholde harmonikrav (kg N og P pr. ha)
- Etablere efterafgrøder til reduktion af nitratudvaskning i relation til produktionsform

- Ikke at udbringe flydende husdyrgødning på skrånende areal beliggende tættere end 20 m fra overfladevand
- Der skal være en 3 m ubehandlet bræmme langs højt målsatte og naturlige vandløb

Det er Ringkøbing-Skjern Kommune vurdering, at det ansøgte overholder niveauet for BAT m.h.t. Opbevaring af husdyrgødning.

### Management

Miljø- og ressourcestyring bygger på et helhedsprincip om at stræbe mod renere teknologi i landbrugsproduktionen, herunder at udskifte miljøfarlige stoffer med mere miljøvenlige stoffer, at gøre arbejdsgange og processer mindre belastende for miljøet, samt at minimere forbruget af energi, næringsstoffer, vand, pesticider osv., således at tab til omgivelserne bliver minimeret under hensyntagen til produktionens lønsomhed. Renere teknologi er samtidig det bærende element i husdyrloven og i miljøbeskyttelsesloven. Loven pålægger alle et ansvar, og som landmand kan man selv indføre renere teknologi og påvirke andre til at indføre renere teknologi, bl.a. ved at stille krav, når der købes ind.

På husdyrbruget er der iværksat følgende tiltag for renere teknologi, herunder besparelser på vand og el:

#### *Energi*

- Der bliver løbende installeret energibesparende teknikker i staldene
- Der er LED belysning i alle stalde
- Der er etableret lysstyring i staldene.

#### *Vand*

- Bedriftens drikkevandsinstallationer rengøres og efterses jævnligt med henblik på at undgå spild.
- Evt. lækager identificeres og repareres hurtigst muligt.

#### *Management*

- Rengøring i og omkring bygninger foretages jævnligt med henblik på at minimere risikoen for lugt og for at der ikke skal opstå uhygiejniske forhold.
- Alt affald bortskaffes så vidt muligt til genbrug.
- I bedriftens driftsregnskab registreres forbrug af energi og indkøbt foder.
- Der udarbejdes gødningsplaner og gødningsregnskab på bedriften.
- Produktionsapparatet vedligeholdes jævnligt og der laves eftersyn 1 gang årligt.
- Under den daglige arbejdsgang holdes der jævnligt øje med maskiners og installationers tilstand så der kan gribes ind før der sker uheld der kan være til skade for miljøet eller omgivelserne.
- Gylletankene er tilmeldt 10 års beholderkontrol og de efterses årligt for revner og skader.

Det vurderes, at husdyrbruget lever op til BAT-kravet for management.

## **Alternativer og fravalg BAT**

Det ansøgte projekt vurderes at overholde BAT-kravet, der er derfor ikke vurderet på andre tiltag for overholdelse af kravet.

Kommunen vurderer, at ansøgningen lever op til BAT-kravene for denne type af husdyrproduktion. Det er derfor ikke påkrævet at anvende yderligere teknikker.

### **Alternative løsninger**

Ansøger har oplyst, at alternativet til ansøgte projekt er at fortsætte med nuværende godkendelse. Der har derfor ikke været overvejet alternativer da formålet er at overgå til stipladsmodellen. Den valgte placering, anses derfor som værende mest hensigtsmæssig, i forhold til logistik og det omgivende miljø. Alternativet til denne miljøtilladelse er at beholde den nuværende produktion.

I forhold til det omgivende landskab, naboer og andre interessenter i området, giver den valgte placering, det bedste samlede helhedsindtryk af husdyrbruget efter udvidelsen.

### **0-alternativ**

Det er Ringkøbing-Skjern Kommunes vurdering, at den øgede miljøpåvirkning, som følge af ansøgte projekt, ikke vil påvirke omgivelserne væsentligt (se den øvrige del af miljøvurderingen).

Det er endvidere, Ringkøbing-Skjern Kommunes vurdering, at de socioøkonomiske konsekvenser af 0-alternativet (fastholdelse af konstant produktionsniveau), vil være en begyndende afvikling af produktionen.

Samfundsmæssigt vil 0-alternativet, derfor kunne betyde færre arbejdspladser, dels på slagterierne, men også i virksomheder, såsom vognmænd, foderstoffer m.fl..

Det kan, som følge af 0-alternativ, forventes at samfundets indkomstdannelse mindskes.

### **Egenkontrol**

Der er stillet vilkår om, at husdyrbruget for egen regning skal eftervise, at de stillede støj- og vibrationskrav er overholdt, såfremt tilsynsmyndigheden skønner, at eventuelle klager vedrørende støj og rystelser fra husdyrbruget, er velbegrundede.

Der er tilsvarende stillet vilkår om, at tilsynsmyndigheden kan kræve, at husdyrbruget foretager undersøgelse af lugtkilder, hvis det skønnes, at eventuelle klager over lugt fra anlægget, er velbegrundede.

Endeligt er der stillet vilkår om, at tilsynsmyndigheden kan anmode om nye beregninger af ammoniakemission, ammoniakdeposition, samt lugtgeneafstande.

## **Konklusion**

Idet de lovpligtige afstandskrav og beskyttelsesniveauer er overholdt, vurderer Ringkøbing-Skjern Kommune at:

- Overgang til stipladsmodellen
- 300 m<sup>2</sup> produktionsareal i stald 3 til flexgruppe: alle kvæg på dybstrøelse kan tillades, idet udvidelsen og det samlede husdyrbrug ikke vil medføre en væsentlig genepåvirkning af naboer, Kategori 1-, 2- og 3-Natur samt landskabelige værdier og kulturmiljøer.

Derudover er det vurderet, at udvidelsen og det samlede husdyrbrug ikke vil medføre en væsentlig påvirkning af § 3-områder, eller andre naturområder som er beskyttet mod tilstandsændring, fredet, udpeget som internationalt naturbeskyttelsesområde, eller særlig sårbar overfor næringsstofpåvirkning.

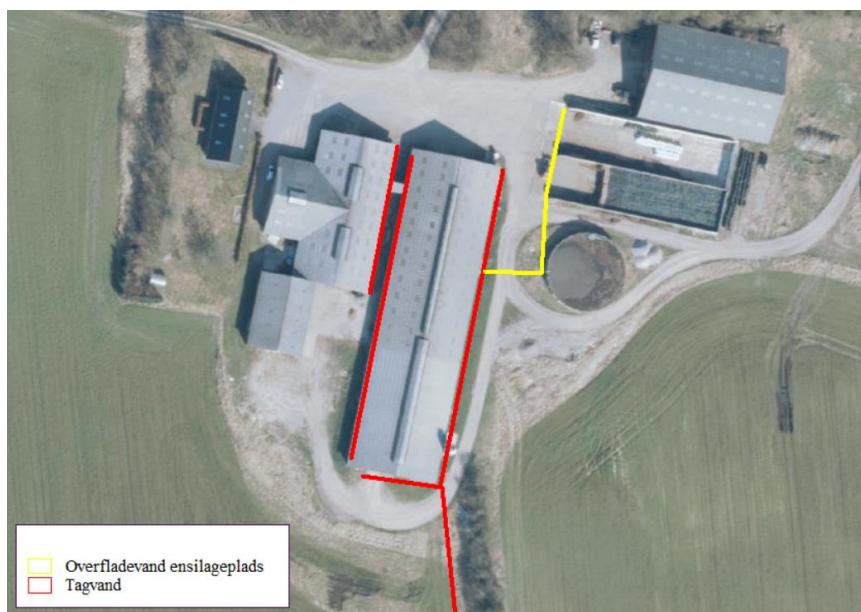
Endvidere er det vurderet, at det ansøgte projekt og det samlede husdyrbrug ikke vil have væsentlig virkning på de bestande af vilde planter, dyr (herunder Bilag IV-arter), eller deres levesteder, som de ovennævnte områder er udpeget på baggrund af.

Der anvendes den bedst tilgængelige teknik, til at forebygge og begrænse eventuel forurening.

## Bilag 1: Bygningsoversigt

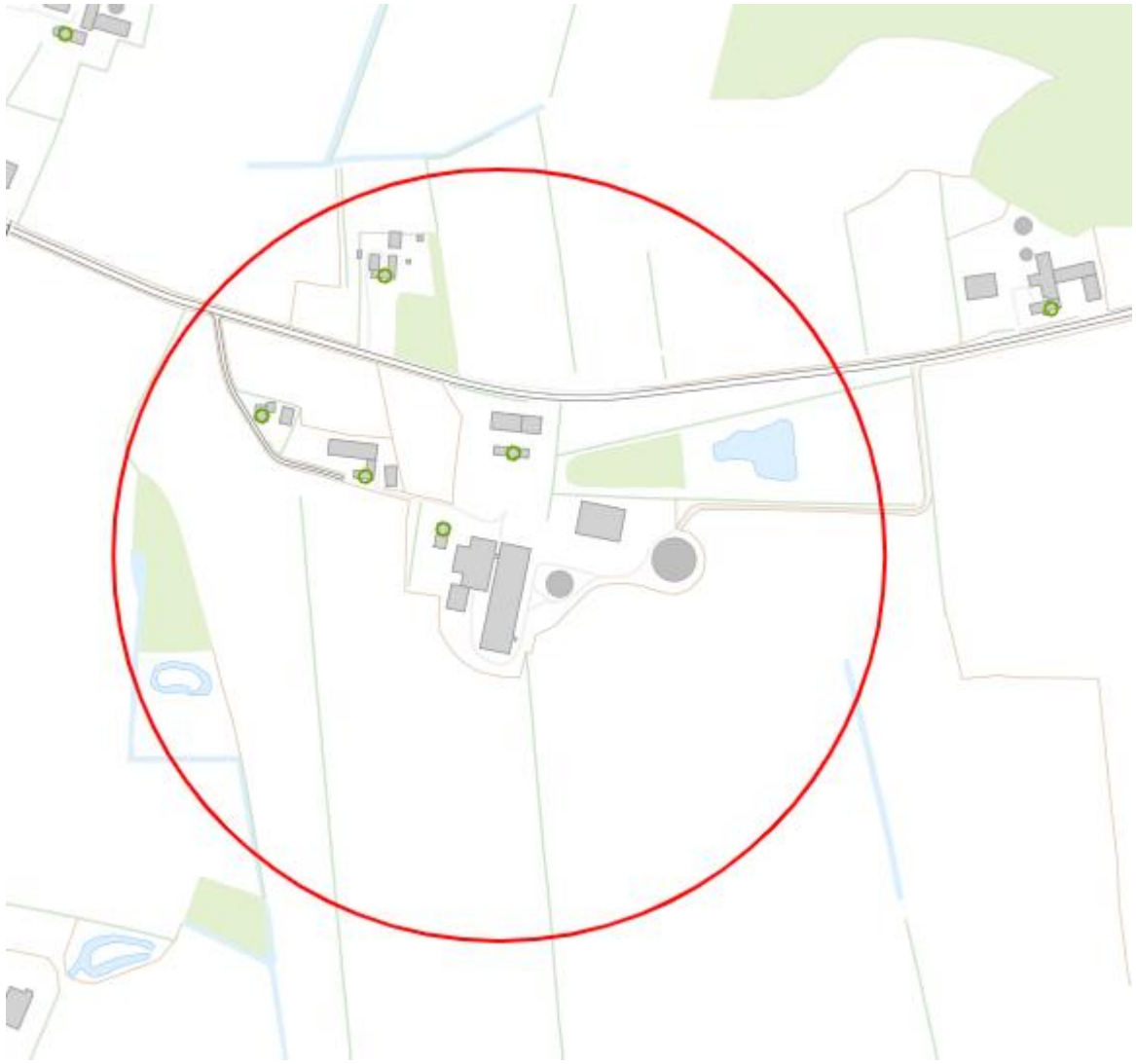


## Bilag 2: Afløbsplan



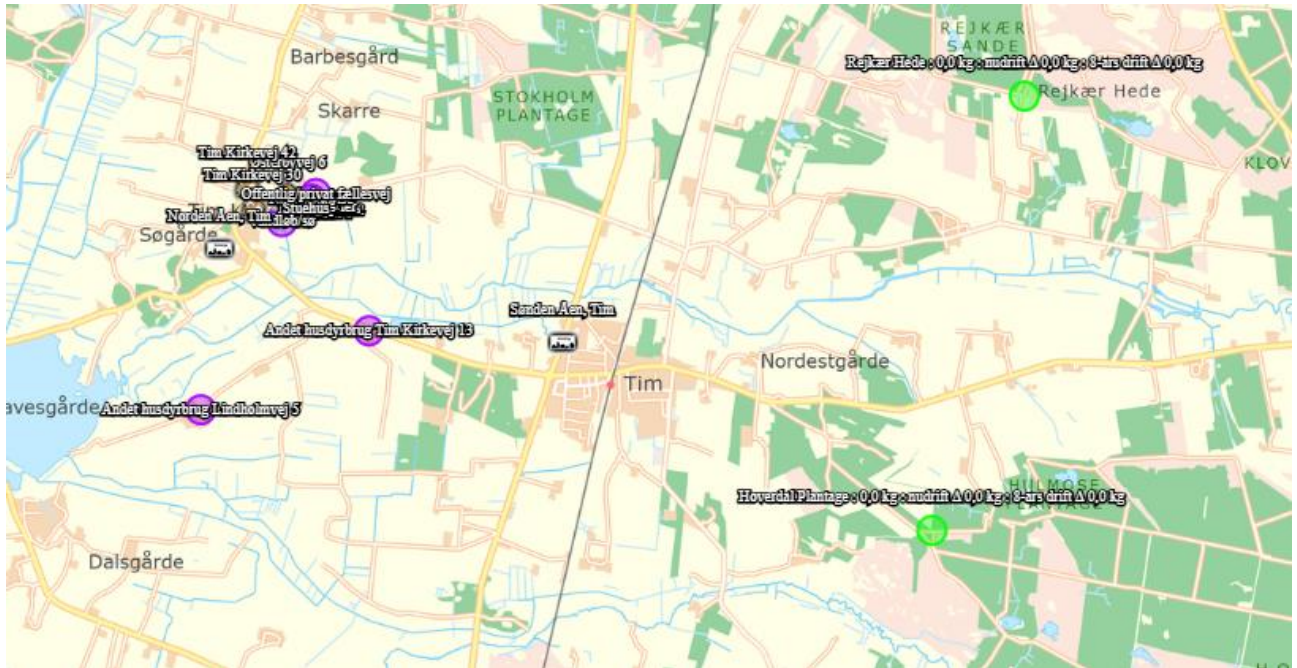
## Bilag 3: Adresser inden for konsekvensradius

Der er foretaget nabohøring inden for konsekvensradius på 317 meter fra lugtcentrum af anlægget. På nedenstående kort er konsekvensradius indtegnat.

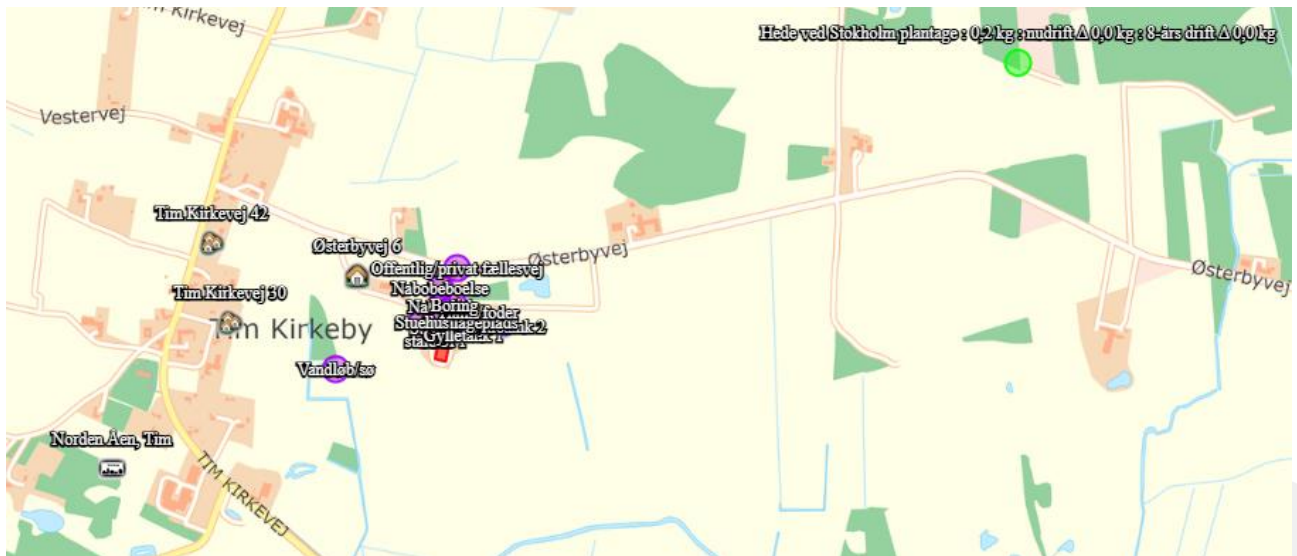


## Bilag 4: Natur

Nærmeste kategori 1 natur:



Nærmeste kategori 2 natur:



Nærmeste kategori 3 + §3 natur:

