

# Miljøgodkendelse til Kvistgaard Sølvvej 64 7870 Roslev



efter § 16 a til drift af svineproduktion

21. april 2022



## 1. Oplysninger om bedriften

### **Bedrift:**

<b>Ansøgersnavn el. bedriftsnavn:</b>	<b>Kvistgaard</b>
<b>Adresse:</b>	<b>Sølvvej 64, 7870 Roslev</b>
<b>Ejendomsnummer</b>	<b>7790144858</b>
<b>Matr. nr.:</b>	<b>16a m.fl. Møgelthorum By, Thorum</b>
<b>CVR-nummer:</b>	<b>40300899</b>

### **Konsulent:**

<b>Virksomhed:</b>	<b>Miljøkonsulenten ApS</b>
<b>Adresse:</b>	<b>Ankjær 357, 8300 Odder</b>

### **Andre ejendomme:**

<b>Ikke samdrift</b>	<b>Møgelthorumvej 1, Søborgvej 2 og Fjordvej 80</b>
----------------------	---

### **Husdyrgodkendelse.dk**

<b>IT-skema nr:</b>	<b>224595 version 5</b>
<b>IE-brug</b>	<b>Ja</b>

### **Vigtige datoer:**

<b>Skive Kommune modtog ansøgningen</b>	<b>15-03-2021</b>
<b>Offentlig annoncering af ansøgning i lokale ugeaviser</b>	<b>21-07 og 28-07 2021</b>
<b>Offentlig annoncering af ansøgning på hjemmeside</b>	<b>14-07 til 11-08 2021</b>
<b>Udkast til naboer og andre berørte</b>	<b>09-03 til 08-04 2022</b>
<b>Partshøring af ansøger</b>	<b>09-03 til 08-04 2022</b>
<b>Godkendelsen blev meddelt og annonceret</b>	<b>21-04-2022</b>
<b>Klagefristen udløb</b>	<b>19-05-2022</b>



## 2. Indholdsfortegnelse

<b>1. OPLYSNINGER OM BEDRIFTEN</b> .....	<b>1</b>
<b>2. INDHOLDSFORTEGNELSE</b> .....	<b>2</b>
<b>3. KORT BESKRIVELSE AF ANSØGNINGEN</b> .....	<b>4</b>
<b>4. IKKE TEKNISK RESUMÉ</b> .....	<b>5</b>
<b>5. VILKÅR FOR HUSDYRPRODUKTIONEN</b> .....	<b>7</b>
DRIFT OG INDRETNING .....	7
<b>STALDE OG PRODUKTIONER</b> .....	7
<b>AMMONIAKREDUCERENDE TILTAG</b> .....	8
<b>LUGTREDUCERENDE TILTAG</b> .....	8
<b>HUSDYRGØDNING</b> .....	9
<b>VASKEPLADS OG AFLEDNING AF VASKEVAND</b> .....	9
<b>OLIETANKE</b> .....	9
<b>STØJ</b> .....	9
<b>STØV, LUGT OG SKADEDYR</b> .....	10
<b>TRANSPORTER</b> .....	10
<b>OLIE, KEMIKALIER OG AFFALD</b> .....	10
<b>EGENKONTROL</b> .....	10
<b>6. GODKENDELSE OG LOVGRUNDLAG</b> .....	<b>11</b>
ANDRE EJENDOMME .....	11
<b>LOVGIVNING VED IE-DIREKTIVET</b> .....	11
<b>7. UDNYTTELSE, KONTINUITET OG RETSBESKYTTELSE</b> .....	<b>13</b>
<b>UDNYTTELSE</b> .....	13
<b>KONTINUITET</b> .....	13
<b>RETSBESKYTTELSE</b> .....	14
<b>REVURDERING</b> .....	14
<b>8. ANDEN LOVGIVNING</b> .....	<b>14</b>
<b>9. HØRING, OFFENTLIGGØRELSE OG KLAGEVEJLEDNING</b> .....	<b>15</b>
OFFENTLIGGØRELSE AF ANSØGNING .....	15
PARTSHØRING AF ANSØGER .....	15
ORIENTERING AF NABOER .....	15
ORIENTERING AF ANDRE .....	15
OFFENTLIGGØRELSE .....	15
KLAGEVEJLEDNING OG SØGSMÅL .....	15
<b>10. BESKRIVELSE OG VURDERING AF HUSDYRPRODUKTION PÅ ADRESSE, BY</b> .....	<b>17</b>
<b>INDRETNING OG DRIFT</b> .....	17
<b>PRODUKTIONSAREAL</b> .....	18
<b>AFSTANDSKRAV OG LANDSKABELIGE VÆRDIER</b> .....	19
<b>KULTURMILJØ</b> .....	21
<b>BAT - AMMONIAK</b> .....	22
<b>NATUR OG HABITATOMRÅDER</b> .....	23
<b>NATURA 2000-OMRÅDER</b> .....	29
<b>BILAG IV ARTER</b> .....	29
<b>JORD OG GRUNDVAND</b> .....	30
<b>OVERFLADEVAND</b> .....	30
<b>LUGT</b> .....	33
<b>STØJ OG RYSTELSER</b> .....	38



STØV .....	39
SKADEDYR OG UHYGIEJNISKE FORHOLD .....	39
TRANSPORT .....	39
LYSGENER .....	40
AFFALDSPRODUKTION .....	41
VANDFORBRUG .....	41
ENERGIFORBRUG .....	42
<b>11. BAT AFSNIT .....</b>	<b>43</b>
<b>12. KONKLUSION .....</b>	<b>46</b>
<b>13. BILAG OVERSIGT .....</b>	<b>46</b>
<b>BILAG 1: LOVGIVNING OG VEJLEDNING .....</b>	<b>47</b>
<b>BILAG 2: SITUATIONSPLAN .....</b>	<b>48</b>
<b>BILAG 3: PRODUKTIONSAREALER .....</b>	<b>49</b>
<b>BILAG 4: AFLØBSPLAN TAGVAND .....</b>	<b>50</b>
<b>BILAG 5: AFLØBSPLAN GYLLE .....</b>	<b>51</b>
<b>BILAG 6: OML-BEREGNING .....</b>	<b>52</b>



### 3. Kort beskrivelse af ansøgningen

Ansøgningen drejer sig om godkendelse af eksisterende svinebrug på adressen Sølvvej 64, 7870 Roslev.

Ejendommen har en § 12 godkendelse fra 2013. Det tilladte dyrehold er en årsproduktion på 22.000 smågrise (17-35 kg) og 12.000 slagtesvin (35-107 kg).

Med ansøgningen søges der om fleksibilitet ved at overgå til stipladsmodellen. Her godkendes et produktionsareal, hvorpå der frit kan produceres, det antal dyr, der er muligt indenfor dyrevelfærdsreglerne, samt andre relevante regler.

Der søges også om fleksibilitet, så der kan produceres slagtesvin i alle 3 stalde.

Kortet herunder angiver hvilke stalde og hvilke gødningsopbevaringsanlæg, der er med i godkendelsen. Der må derfor ikke være dyr eller husdyrgødning i de øvrige bygninger på ejendommen.





## 4. Ikke teknisk resumé

### Husdyrbruget og det ansøgte projekt

Husdyrbruget Kvistgård på Sølvvej 64, 7870 Roslev søger en ny miljøgodkendelse efter ny lovgivning og med mulighed for større fleksibilitet i produktionen. Den nuværende produktionstilladelse er på 12.000 slagtesvin (35-107 kg) og 22.000 smågrise (17-35 kg), svarende til 406 dyreenheder (DE) efter de daværende dyreenheder, miljøgodkendt den 26. august 2013 efter § 12 i husdyrbrugloven af Skive Kommune.

Godkendelsen med tilhørende tillæg er ikke siden revurderet.

Ændringen nu sker i de eksisterende stalde, og der bygges ikke nye stalde, gyllebeholdere eller andre bygninger. Størrelsen af produktionsarealet på ejendommen er på 3.003 m<sup>2</sup>.

Placeringen af de eksisterende stald- og gødningsopbevaringsanlæg fremgår af situationsplanen i bilag 1.

### Konsekvenser for omboende, natur og miljø

#### Lugt

Helt overordnet sker der med denne ansøgning om forøget fleksibilitet i den nye lovgivning en marginal forøgelse af lugtemissionen fra anlægget, selv om ansøger indfører teknikken "hyppig udslusning", der er godkendt med 20 % reducerende effekt overfor lugt i staldene med drænet gulv og spalter.

I den nyeste stald er der ved etableringen i 2014 valgt en gulvtype med en andel fast gulv, der reducerer emissionen af lugt i størrelsesordenen 30 % i forhold til fulddrænedede gulve. Afkastene på ventilationen føres over kip og der monteret ensrettere for at sikre at spredningen sker 4 m over kip, ved vilkår sikres afkasthastigheder. – Alle vilkår, der videreføres med denne overgang til nye regler.

Med denne overgang til nye regler og ændret produktion fra smågrise til slagtesvin i en enkelt stald (Smal stald) ud af de tre eksisterende stalde og produktionsarealer øges den samlede lugtemission således fra 91.247 OUe/s til 96.634 OUe/s i det ansøgte, svarende til små 6%.

Lugt-geneafstandene til byzone i Lindum by, Selde og samlet bebyggelse nord for anlægget er overholdt med en stor margin. Ligeledes er geneafstanden for lugt til nærmeste enkeltbolig, nabo i Sølvvej 45 også umiddelbart overholdt, da lugt-geneafstanden beregnes til 276 m og den fysiske afstand er godt 367 m.

I lighed med godkendelsen fra d. 26. august 2013 er der udarbejdet en konkret "OML-beregning" (Operationelle Meteorologiske Luft-kvalitetsmodeller), en beregning af koncentrationen af lugt til samlet bebyggelse i Thorum syd for anlægget.

Fastholdt i beregningen er placeringen af ventilationsafkastene og luftens afkasthastighed m.v., som der er stillet vilkår om i miljøgodkendelsen fra 2013.

Resultaterne viser at naboerne beliggende i den samlede bebyggelse Thorum maksimalt modtager 7 OUe/s. Og husdyrbruglovens afskæringskriteriet med hensyn til lugt er dermed overholdt.

#### Landskab

Der bygges ikke nyt på ejendommen, og det ansøgte vil derfor ikke påvirke landskabsoplevelsen. Ejendommen er desuden delvist skærmet af læhegn imod øst og ejendommen fremstår pænt indpasset i landskabet.

#### Påvirkning af natur



Den samlede ammoniakfordampning fra husdyrbrugets stalde og lager er på 6.600 kg NH<sub>3</sub>-N årligt, hvilket honorerer kravet til BAT.

Der sker ingen ændring i depositionen (nedfaldet) af kvælstof på følsom natur i nærheden af husdyrbruget.

Kvælstoffølsomme naturområder bliver klassificeret i kategori 1, 2 og 3, hvor kategori 1 er de mest følsomme naturområder i Natura 2000 områder og med de skrappeste krav til kvælstofdepositionen. Til kategori 1 og 2 natur (Bl.a. heder større end 10 ha og overdrev større end 2.5 ha) er der krav til den maksimale totale kvælstofdeposition, der kommer fra husdyrbruget. Til kategori 3 natur – populært kaldet ”den lille natur” - er der krav til, hvor meget kvælstofdepositionen må øges (merdeposition) i forhold til den nuværende drift.

Nærmeste kategori 1 natur ligger ca. 4,5 km nord for ejendommen ved habitatområdet Risum Enge og Selde vig. Der er foretaget en beregning for ammoniakdeposition i dette punkt med kumulation med 2 yderligere ejendomme, der viser en merdeposition på 0,0 kg N pr. år og en totaldeposition på 0,0 kg N pr. år.

Nærmeste kategori 2 natur er et overdrev ved Jungetgård Krat beliggende godt 4 km nordøst for ejendommen. Der er foretaget en beregning for ammoniakdeposition, der viser en merdeposition på 0,0 kg N pr. år og en totaldeposition på 0,0 kg N pr. år.

Nærmeste kategori 3 natur er to moser ca. 650 m nordøst for ejendommen og en potentielt ammoniakfølsom skov (tilgroet, lysåben) vest for ejendommen. Beregning af ammoniakdepositionen viser en merdeposition på henholdsvis 0,1 og 0,0 kg N pr. år og en totaldeposition på henholdsvis 0,9 og 0,1 kg N pr. år.

Nærmeste potentielt ammoniakfølsomme skov ”tilgroet lysåben” er en skov imod vest i ca. 2,2 km afstand i tilknytning til §3 udpeget moseområde. Til begge beregnes en totaldeposition på 0,1 kg N/ha/år, og med en merdeposition på 0 kg N/ha/år.

### **Bedste Anvendelige Tilgængelige teknik (BAT)**

For det ansøgte er der krav om, at der højst må udledes 6.600 kg ammoniak pr. år. Dette krav til emissionen er i lovgivningen sat ud fra viden om, hvad der kan lade sig gøre, ved at anvende de bedste ”teknikker” på markedet, der er tilgængelige til en pris, der er realistisk i forhold til produktionens størrelse.

Husdyrbruget overholder kravet til den maksimal ammoniakudledning. Kravet overholdes derudover ved at anvende BAT indenfor: Energi, vand, management, foder, staldindretning og opbevaring af husdyrgødning.

### **Alternative løsninger og 0-alternativ**

I ansøgningsprocessen er teknologier ud over hyppig udslusning, såsom luftrensning vurderet. Men da ansøgningen alene omhandler overgang til ny lovgivning, er teknologier, der kræver store indgreb i bygningsmasse fravalgt, da det ikke vurderes at være proportionalt i forhold til ændringen.

Alternativet til ikke at give en ny miljøgodkendelse (0-alternativet) er, at ejendommen drives videre efter vilkårene fastsat i den eksisterende miljøgodkendelse indtil produktionsapparatet er slidt ned. Ud fra et økonomisk synspunkt vil det være uhensigtsmæssigt, da der løbende er behov for at optimere produktionen.

### **Foranstaltninger ved IE-brugets ophør**

Hvis husdyrbruget ophører helt, vil stalde, gødningsopbevarings- og foderanlæg blive tømt for dyr, gødning og foder og efterfølgende rengjort. Rester af medicin og andet affald vil blive bortskaffet i henhold til kommunens affaldsregulativ.

## 5. Vilkår for husdyrproduktionen

### Drift og indretning

1. Vilkårene i denne godkendelse skal være overholdt, når godkendelsen meddeles.
2. Godkendelsen skal altid være tilgængeligt på landbruget. Den ansvarlige for driften og de øvrige ansatte skal kende vilkårene i denne.
3. Godkendelsen fra 2013 ophæves.
4. Ved husdyrbrugets overdragelse (f.eks. nyt CVR-nr.) eller ved dyreholdets ophør, så skal Skive Kommune orienteres.
5. Der skal være en beredskabsplan på ejendommen. Beredskabsplanen skal altid være tilgængelig og placeret således, at alle ansatte på ejendommen har fri adgang til den. Alle ansatte skal være bekendt med beredskabsplanens indhold og placering. Beredskabsplanen skal opdateres efter behov og forevises tilsynsmyndigheden ved forlangende.

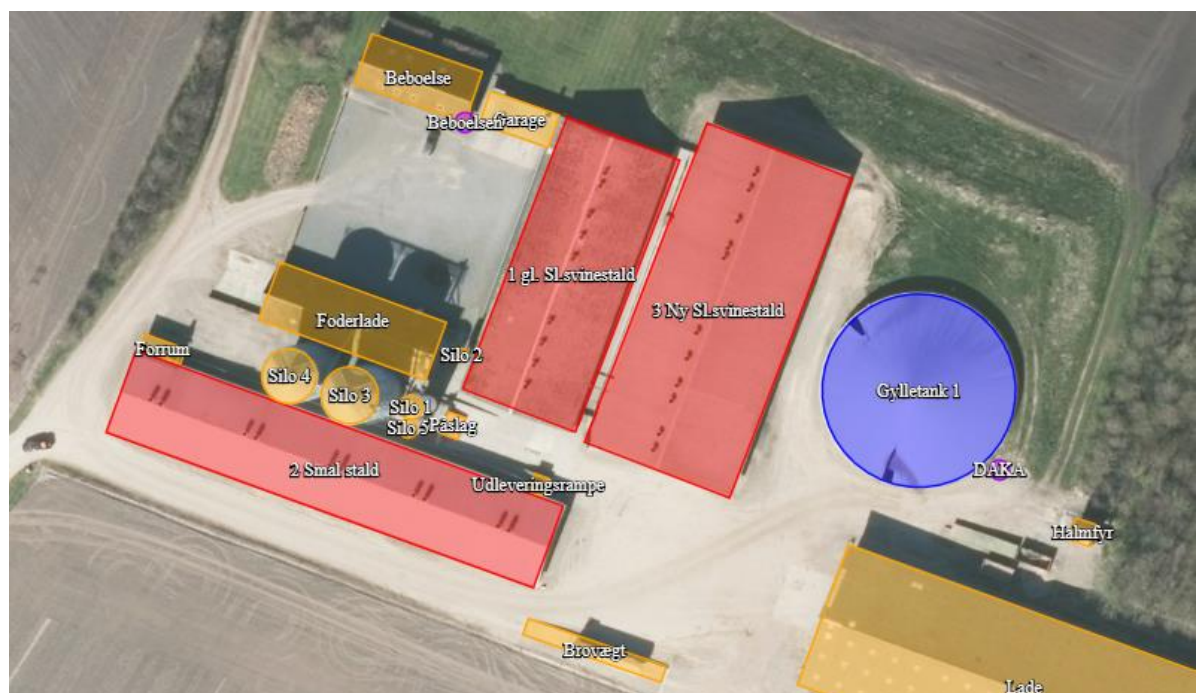
### Ophør

6. Ophør af drift af stalde eller gødningsopbevaringsanlæg skal meddeles til Skive Kommune.
7. Når en stald eller gødningsopbevaringsanlæg ikke længere anvendes, så skal alt husdyrgødning, foderrester og spildevand fjernes og stald/gødningsopbevaringsanlæg skal rengøres.
8. Ved ophør som husdyrbrug, så skal alt farligt affald vedrørende husdyrbruget afleveres i henhold til Skive Kommunes affaldsregulativ.

### Stalde og produktioner

9. Godkendelsen omfatter kun følgende staldafsnit.

Staldafsnit	Størrelse m <sup>2</sup>	Produktionsareal m <sup>2</sup>	Gulvtype	Dyretype
1 gl. Sl.svinestald	1.124	832	Drænet gulv + spalter (33%/67%)	Slagtesvin
2 Smal stald	1.268	936	Drænet gulv + spalter (33%/67%)	Slagtesvin
3 Ny Sl.svinestald	1.701	1.235	Delvis spaltegulv 25 – 49 % fast gulv	Slagtesvin

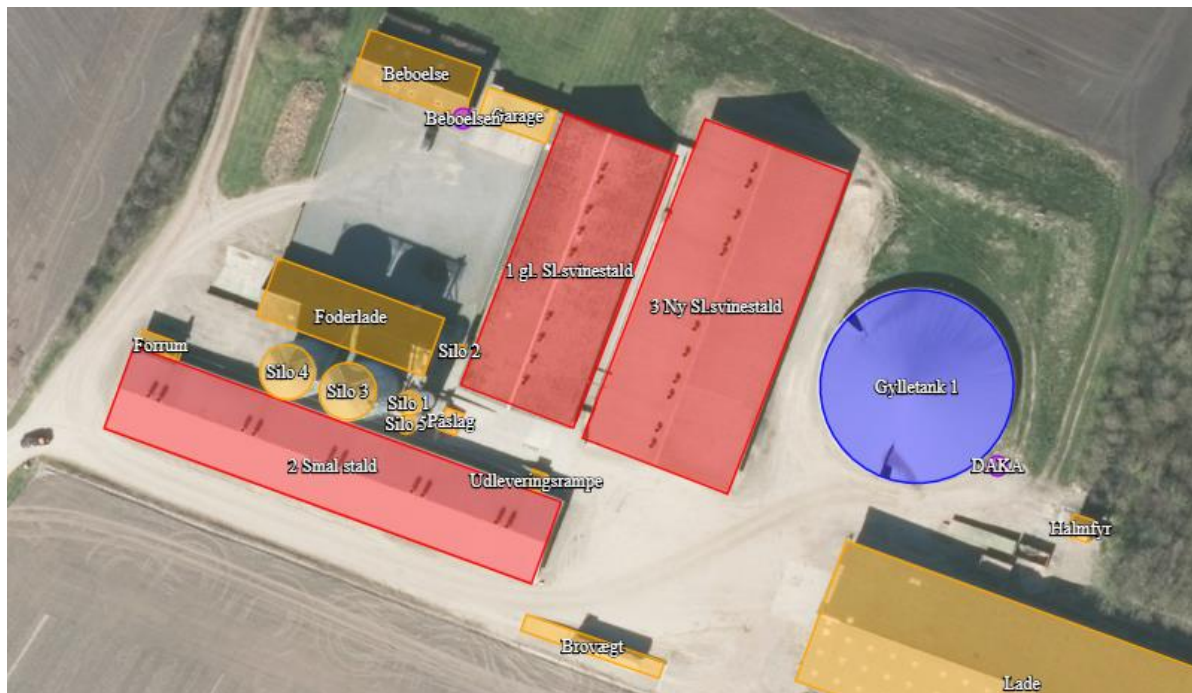




- 10.** Der må kun opstaldes dyr i de staldafsnit der fremgår af skemaet i vilkår 9. Produktionsarealet i staldafsnittene må ikke overstige de værdier der fremgår af skemaet i vilkår 9. Der må kun opstaldes de dyretyper der fremgår af skemaet i vilkår 9. Gulvtypen i staldafsnittene skal svare til hvad der fremgår af skemaet i vilkår 9.

### **Ammoniakreducerende tiltag**

- 11.** Gyllebeholderen navngivet "Gylletank 1" på billedet herunder skal forsynes med fast overdækning i form af teltoverdækning med indvendigt skørt.



- 12.** Åbning af teltdugen må kun ske i forbindelse med omrøring, tømning og udbringning af gylle. Efter endt omrøring/udkørsel skal flydedug/telt lukkes igen umiddelbart efter.
- 13.** Skader på teltoverdækningen skal repareres inden for en uge efter skadens opståen.
- 14.** Såfremt en skade ikke kan repareres inden for en uge, skal der indgås aftale om reparation inden to hverdage efter skadens opståen. Tilsynsmyndigheden underrettes straks herom.
- 15.** Der skal føres en logbog for gyllebeholderen, hvori eventuelle skader på teltoverdækningen noteres med angivelse af dato for skaden samt dato for reparation. Logbogen skal opbevares på husdyrbruget i mindst fem år og forevises på tilsynsmyndighedens forlangende.

### **Lugtreducerende tiltag**

- 16.** Gyllen i gyllekanalerne skal udsluses mindst hver 7. dag i stalde med drænet gulv med spalter.
- 17.** Udslusning skal foretages mellem kl. 8 og 16 og må ikke foretages på lørdage eller søn- og helligdage.
- 18.** Der skal føres logbog over at hyppigheden af udslusningen udføres i overensstemmelse med vilkår 16. Registreringen skal opbevares på husdyrbruget i mindst fem år og forevises tilsynsmyndigheden på forlangende.
- 19.** Ventilationen i staldene skal foregå i overensstemmelse med de grunddata der er indtastet i OML beregningen (se bilag 6). Der skal senest 1. januar 2023 indsendes dokumentation fra ventilationsfirma, at afkastdiameter, afksthøjde og volumenmængder overholder beregningerne i OML.
- 20.** Alle 32 ventilationsafkast på stald 1 navngivet "gl. Sl.svinestald", stald 2 navngivet "Smal stald" og 3 navngivet "Ny Sl.svinestald" skal påmonteres miljøkryds. Dokumentation for miljøkryds i alle 32 ventilationsafkast skal indsendes til Skive Kommune senest 1. januar 2023.



21. Alle 10 ventilationsafkast på stald 1 navngivet "gl. Sl.svinestald" skal føres 3,8 m over kip svarende til 9,9 m over terræn.
22. Alle 10 ventilationsafkast på stald 2 navngivet "Smal stald" skal føres 4,0 m over kip svarende til 9,4 m over terræn.
23. Alle 12 ventilationsafkast på stald 3 navngivet " Ny Sl.svinestald" skal føres 3,8 m over kip svarende til 11,6 m over terræn.
24. Alle 10 ventilationsafkast på stald 1 navngivet "gl. Sl.svinestald" skal til enhver tid ventilere med en ydelse på 3,61 normal m<sup>3</sup> pr. sekund.
25. Alle 10 ventilationsafkast på stald 2 navngivet "Smal stald" skal til enhver tid ventilere med en ydelse på 4,06 normal m<sup>3</sup> pr. sekund.
26. Alle 12 ventilationsafkast på stald 3 navngivet " Ny Sl.svinestald" skal til enhver tid ventilere med en ydelse på 4,94 normal m<sup>3</sup> pr. sekund.
27. Maksimalt indre diameter ved top af alle afkast er 0,7 m.

### **Husdyrgødning**

28. Gyllebeholderen navngivet "Gyllebeholder 1" må maksimalt have et overfladeareal på 937 m<sup>2</sup>.
29. Håndtering af gylle skal foregå under opsyn.
30. Påfyldning af gyllevogne/lastbiler skal foregå på en plads med afløb til opsamlingsbeholder for flydende husdyrgødning eller med gyllevogne, der har pumpe og returløb.
31. Husdyrbruget skal have en opbevaringskapacitet på minimum 9 måneder.

### **Vaskeplads og afledning af vaskevand**

32. Al indvendig rengøring af dyretransportvogne, og al vask og rengøring af maskiner og redskaber med husdyrgødning eller foder skal foregå på en støbt plads med fast bund. Afledning af vaskevandet skal ske til en opsamlings- eller gyllebeholder.

### **Olietanke**

33. Tankning af diesel- og fyringsolie skal til enhver tid ske på en plads med fast og tæt bund. Pladsen skal være overdækket. Der skal være opsyn under hele tankningen.

### **Støj**

34. Husdyrbrugets samlede bidrag til støjbelastningen i omgivelserne må ikke overstige følgende værdier, målt ved nabobeboelser eller deres opholdsarealer, angivet som det ækvivalente, konstante, korrigerede støjniveau målt i dB(A). Tallene i parentes angiver midlingstiden<sup>1</sup> inden for den pågældende periode:

	Tidsrum	Støjniveau i åbent land	Midlingstid
Hverdage	Kl. 07-18	55 dB(A)	(8 timer)
Aften	Kl. 18-22	45 dB(A)	(1 time)
Nat	Kl. 22-07	40 dB(A)	(1/2 time)
Lørdage	Kl. 07-14	55 dB(A)	(7 timer)
Lørdage	Kl. 14-18	45 dB(A)	(4 timer)
Søn- og helligdage	Kl. 07-18	45 dB(A)	(8 timer)

35. Støj fra husdyrbruget må i natperioden (kl. 22 – 07) ikke overstige 55 dB(A) i det åbne land målt som spidsværdi.

<sup>1</sup> Midlingstiden er gennemsnitlig støj over tid kombineret med middelværdien over tid.



**36.** Skive Kommune kan bestemme, at husdyrbruget skal dokumentere, at grænseværdierne for støj er overholdt, dog højst 1 gang årligt. Dokumentation skal sendes til tilsynsmyndigheden sammen med oplysninger om driftsforholdene under målingen/beregningen. Målingerne/beregningerne skal udføres og rapporteres som "Miljømåling – ekstern støj" af en enhed, som er optaget på Miljøstyrelsens liste over godkendte laboratorier. Virksomhedens støj skal dokumenteres ved måling eller efter gældende vejledninger fra Miljøstyrelsen, pt. Nr. 6/1984 om Måling af ekstern støj og nr. 5/1993 om Beregning af ekstern støj fra virksomheder.

Målingerne/beregningerne skal foretages på/for de mest støjbelastede områder udenfor virksomhedens grund og under de mest støj belastede driftsforhold - eller efter anden aftale med miljømyndigheden.

### **Støv, lugt og skadedyr**

**37.** Ventilationen skal holdes ren. Det skal rengøres minimum 1 gang årligt.

**38.** Foderspild, spild af husdyrgødning og lignende skal fjernes fra udleveringsrum, udenomsarealer og tilkørselsveje, så der ikke opstår støv og lugtgener eller tilhold af skadedyr.

**39.** Der skal være en god staldhygiejne i stalden. Fodringsanlæg skal holdes rent.

**40.** Fluebekæmpelse skal ske i overensstemmelse med retningslinjerne fra Institut for Agroøkologi, Aarhus Universitet.

**41.** Hvis Skive Kommune vurderer, at driften giver anledning til flere støv, lugt eller fluegener end forventet, så skal ejer af husdyrbruget få lavet en handlingsplan om, hvordan generne kan reduceres. Handleplanen skal godkendes af Skive Kommune, og derefter gennemføres. Udgifter til handleplanen og gennemførelse af den skal afholdes af husdyrbruget.

### **Transporter**

**42.** Transport til og fra ejendommen med traktor og lastbil skal foregå indenfor tidsrummet 07.00-18.00.

### **Olie, kemikalier og affald**

**43.** Farlige produkter (kemikalier, insektgifte og olier) og farligt affald skal opbevares i beholdere beregnet til formålet og beholderne skal være tydeligt mærkede med indhold. Oplagspladsen skal være under tag og uden afløb. Den skal være indrettet, så lækage og spild kan opsamles. Der må ikke være risiko for, at spild kan forurene jord og grundvand. Opsamlingskapaciteten skal svare til volumen af den største beholder. Der må ikke være risiko for opsamling af slagregn og sne.

### **Egenkontrol**

**44.** Der skal føres logbog over:

- Rengøring og vedligeholdelse af ventilationsanlæg.
- Kvittering for aflevering af farligt affald.
- Fluebekæmpelse i stalden i forbindelse med handleplanen jf. vilkår om handleplan for fluebekæmpelse.
- Hyppig udslusning af gylle jf. vilkår 18.
- Skader på overdækning af gyllebeholder jf. vilkår 15



## 6. Godkendelse og lovgrundlag

Skive Kommune meddeler hermed godkendelse til at tilpasse svineproduktionen på Sølvvej 64, 7870 Roslev. Vi meddeler godkendelse til at anvende produktionsarealerne i eksisterende stalde til produktion af slagtesvin.

Godkendelsen er meddelt på grundlag af oplysningerne i ansøgningen og på ovenstående vilkår, og husdyrbruget skal fremover drives efter disse.

Ansøgningen er behandlet efter husdyrloven og tilhørende bekendtgørelser:

- Lov om husdyrbrug og anvendelse af gødning m.v., nr. 1572 af 20. december 2006, jf. lovbek. nr. 520 af 1. maj 2019.
- Bekendtgørelse om godkendelse og tilladelse m.v. af husdyrbrug, nr. 2225 af 27. november 2021.
- Bekendtgørelse om miljøregulering af dyrehold og om opbevaring af gødning, nr. 2243 af 29. november 2021.

Husdyrbruget er omfattet af § 16 a i husdyrloven.

### **Andre ejendomme**

Slagtesvineproduktionen på ejendommen Sølvvej 64 ejes og drives af Allan Krog.

CHR-nummeret på Sølvvej 64 er 89867. Der er produktionsmæssig sammenhæng med ejendommene med husdyrbrug på Møgelthorumvej 1, Søborgvej 2 og Fjordvej 80 i Produktionsselskabet Krog af 2019 P/S (CVR 40379436) ejet af Allan Krog, Thomas Krog og Michael Krog.

Møgelthorumvej 1, Søborgvej 2 og Fjordvej 80 ligger ca. 1,3 km, 4,5 km og 3,7 km fra husdyrbruget. Skive Kommune vurderer, at ejendommene ikke hænger sammen forureningsmæssigt i en sådan grad at de skal godkendes samlet, da de bl.a. ikke belaster med lugt på de samme naboer og med ammoniak på de samme naturområder

### **Lovgivning ved IE-direktivet**

Husdyrbruget har inden denne godkendelse ret til en årlig produktion på 22.000 smågrise (17-35 kg) og 12.000 slagtesvin (35-107 kg). Husdyrbruget har derved både før og efter godkendelsen mere end 2.000 stipladser til slagtesvin. Derfor er det omfattet af IE-direktivet.

### **Miljøledelse**

Husdyrbruget skal have miljøledelse. Det betyder, at der skal formuleres en miljøpolitik og fastsættes miljømål. Derudover skal der laves en handleplan for at nå det eller de fastsatte miljømål, og minimum 1 gang årligt skal miljøarbejdet evalueres, og systemet skal gennemgås.

### **Oplæring af personale**

Den ansvarlige for husdyrbruget skal udarbejde oplæringsmateriale og oplære personalet i følgende:

- Relevant lovgivning.
- Transport og udbringning af husdyrgødning.
- Planlægning af aktiviteter.
- Beredskabsplanlægning og -styring.
- Reparation og vedligeholdelse af udstyr.

Oplæringsmaterialet skal løbende opdateres, og det skal være tilgængeligt for personalet og kunne fremvises for tilsynsmyndigheden på forlangende.

### **Regelmæssig kontrol, reparation, vedligeholdelse og beredskab**

Der skal udarbejdes og følges en plan for kontrol, reparation og vedligeholdelse af husdyrbruget, inklusiv materiel. Planen skal laves med henblik på at forebygge uheld og have et beredskab for håndtering af uventede emissioner og hændelser.

Planen for regelmæssig kontrol, reparation og vedligeholdelse skal minimum omfatte:

- Gyllebeholdere (for tegn på skader, nedbrydning eller utætheder).



- Gyllepumper, -miksere, -separatorer og -spredere.
- Forsyningssystemer til vand og foder.
- Varme-, køle- og ventilationssystemer samt temperaturfølere.
- Siloer og transportudstyr (f.eks. ventiler og rør).
- Udstyr til drikkevand
- Maskiner til udbringning af husdyrgødning samt doseringsmekanisme- eller dyse

Beredskabsplanen skal som minimum omfatte:

- En plan over husdyrbruget med angivelse af drænsystemer og vandkilder og spildevandskilder.
- Handlungsplaner for håndtering af visse potentielle hændelser (f.eks. brande, utætte eller kollapsede gyllebeholdere, ukontrolleret afstrømning fra møddinger og olieudslip).
- Tilgængeligt udstyr til håndtering af forureningsulykker (f.eks. udstyr til tilstopning af drænrør og opdæmning af grøfter samt oliesug, absorberingsmåtter eller ruller til olieudslip).

### **Hændelser eller uheld**

Hvis der sker hændelser eller uheld på husdyrbruget, som påvirker miljø væsentligt, så skal Skive Kommune have besked. Det skal samtidig beskrives, hvilke tiltag der er sket for at begrænse miljøpåvirkningen fra hændelsen eller uheldet.

### **Foder**

Husdyrbrugets udskillelse af kvælstof skal reduceres enten ved at anvende fasefodring tilpasset dyrenes behov i produktionsperioden, reducere indholdet af råprotein ved hjælp af en god aminosyrebalance eller bruges et eller flere fodertilsætningsstoffer, der nedsætter den samlede mængde kvælstof, der udskilles. Husdyrbruget kan anvende en kombination af de nævnte teknikker.

Husdyrbrugets udskillelse af fosfor skal reduceres enten ved at anvende fasefodring tilpasset dyrenes behov i produktionsperioden, eller bruge et eller flere fodertilsætningsstoffer, der nedsætter den samlede mængde fosfor, der udskilles. Husdyrbruget kan anvende en kombination af de nævnte teknikker.

Det skal kunne dokumenteres, at der fodres som ovenfor nævnt. Dokumentationen skal opbevares i 5 år og kunne forevises på forlangende i forbindelse med tilsyn.

### **Energieffektiv belysning**

Husdyrbruget er forpligtet til at anvende energieffektiv belysning i overensstemmelse med reglerne i det til enhver tid gældende bygningsreglement. Dette krav gælder ved ændring eller udskiftning af eksisterende belysningssystem eller belysningsanlæg.

Fakturaer for udskiftning skal gemmes i fem år og kunne forevises på forlangende i forbindelse med tilsyn.

### **Støvemissioner fra staldanlæg**

Husdyrbruget skal enten reducere støvproduktionen fra foder og strøelse, ved at anvende en metode til at binde støv i staldanlæggene eller behandle afgangsluft fra staldanlæggene med et luftrensningssystem.

### **Manglende overholdelse af vilkår**

Hvis der er vilkår i godkendelsen, som der ikke kan overholdes i en kortere eller længere periode, så skal Skive Kommune have besked. Der skal samtidig redegøres for, hvilke tiltag som husdyrbruget foretager, for at vilkårene igen kan overholdes.

### **Årlig indberetning**

Hvert år skal der indberettes egenkontrol til Skive Kommune. Egenkontrollen skal indsendes senest den 31. december og indeholde dokumentationen for det foregående kalenderår. Dog kan indsendelse undgås, hvis husdyrbruget har haft et tilsyn, hvor egenkontrollen er gennemgået i det seneste kalenderår.

Egenkontrollen skal indeholde:



- Logbøger for eventuel miljøteknologi på ejendommen.
- Dokumentation for miljøledelsessystemet.
- Logbøger over gennemførte kontroller, reparationer, vedligeholdelser og beredskab.
- Dokumentation for overholdelse af fodringskravene.

### **Ophør**

Hvis antallet af stipladser reduceres, så husdyrbruget ikke længere er omfattet af IE-direktivet, så skal Skive Kommune have besked senest 4 uger efter.

I forbindelse med dette, så skal der indsendes en kort beskrivelse af, om der kan være en risiko for, at jorden er forurennet fra driften af husdyrbruget.

Beskrivelsen skal indeholde:

- Hvilke farlige stoffer (olie og kemikalier), som har været anvendt på husdyrbruget.
- Hvordan de farlige stoffer er opbevaret.
- Hvordan de farlige stoffer er blevet brugt.
- Hvordan de farlige stoffer er bortskaffet.

### **Miljøkonsekvensrapport**

Husdyrbruget på Sølvvej 64 har en ammoniakemission på mere end 3.500 kg/år. Derfor skal husdyrbruget vurderes i forhold til VVM-direktivet. Det er ansøger, det har ansvaret for, at miljøkonsekvensrapporten er fuldstændig og af tilstrækkelig høj kvalitet. På Søborgvej 64 er den udarbejdet af konsulent Martin Skovbo Hansen. Miljøkonsekvensrapporten skal belyse de væsentligste miljøkonsekvenser ved husdyrbruget, og hvilke alternativer der er overvejet. Det betyder, at rapporten skal beskrive hvordan, husdyrbruget kan påvirke:

- 1) befolkning og menneskers sundhed
- 2) biologiske mangfoldighed med særlig vægt på kategori 1- og 2-natur samt bilag IV-arter
- 3) jordarealer, jordbund, vand, luft og klima
- 4) materielle goder, kulturarv og landskabet
- 5) samspillet mellem to eller flere af ovenstående faktorer
- 6) sårbarhed i forhold til risici for større ulykker eller katastrofer som følge af ovenstående

På baggrund af rapporten kan Skive Kommune stille vilkår til projektet, så negative miljøkonsekvenser undgås.

Miljøkonsekvensrapporten er gennemgået. Den er indarbejdet i godkendelsen i de enkelte afsnit. Den indeholder beskrivelser og vurderinger i henhold til ovenstående punkter. De enkelte afsnit i miljøkonsekvensrapporten fremgår af godkendelsen, og de bliver hver især efterfulgt af Skive Kommunes vurdering. Der er derfor stillet vilkår til husdyrbruget i denne miljøgodkendelse.

Skive Kommune vurderer herefter, at miljøkonsekvensrapporten er udarbejdet efter husdyrloven. Beskrivelser og vurderinger er fyldestgørende, og med de stillede vilkår vil der ikke være væsentlige negative konsekvenser ved landbruget.

## **7. Udnyttelse, kontinuitet og retsbeskyttelse**

### **Udnyttelse**

Godkendelsen er udnyttet, idet den omfatter fleksibilitet i de eksisterende stalde. Vilkårene i godkendelsen skal derfor være overholdt, når godkendelsen meddeles.

### **Kontinuitet**

Hvis godkendelsen ikke udnyttes fuldt ud i 3 på hinanden følgende år, så bortfalder den del, der ikke udnyttes. Et produktionsareal bliver udnyttet fuldt ud, når mindst 25 % af arealet udnyttes med mindst 50 % af det mulige indenfor rammerne af dyrevelfærdskrav eller andre relevante krav.



### **Retsbeskyttelse**

Der er 8 års retsbeskyttelse efter at godkendelsen er meddelt. Villkårene kan dog til enhver tid ændres, hvis der er fremkommet nye oplysninger om forureningens skadelige virkning, hvis forureningen medfører skadevirkninger, der ikke kunne forudses ved godkendelsens meddelelse, eller hvis forureningen i øvrigt går ud over det, som blev lagt til grund ved godkendelsens meddelelse.

### **Revurdering**

Godkendelsen skal revurderes 8 år efter, at den meddelt. Herefter skal den revurderes minimum hvert 10. år. Hvis der vedtages nye BAT-konklusioner for branchen, så skal BAT være implementeret på husdyrbruget senest 4 år efter offentliggørelsen af BAT-konklusionen.

Skive Kommune forventer at revurdere denne godkendelse første gang i 2030.

## **8. Anden lovgivning**

Der er ikke søgt om godkendelse af andre aktiviteter efter husdyrloven eller miljøbeskyttelsesloven.

Vi gør derfor opmærksom på, at godkendelse ikke omfatter tilladelser efter anden lovgivning. Så eventuelle byggetilladelser, afledning af tagvand, afledning af spildevand mm skal søges særskilt.



## 9. Høring, offentliggørelse og klagevejledning

### **Offentliggørelse af ansøgning**

Skive Kommune har informeret offentligheden om ansøgningen i lokale ugeaviser den 21. og 28. juli 2021 med en frist på 2 uger for at komme med bemærkninger eller spørgsmål. Der er også informeret på Skive Kommunes hjemmeside i perioden 14. juli til 11. august 2021.

Skive Kommune har ikke modtaget bemærkninger eller spørgsmål i perioden. Der er ingen, som har anmodet om at få udkast til miljøgodkendelsen tilsendt i høringsperioden.

### **Partshøring af ansøger**

Ansøger har haft udkast til afgørelsen i partshøring fra den 9. marts til den 8. april 2022. Ansøger ikke indsendt bemærkninger til afgørelsen.

### **Orientering af naboer**

Naboer, der ligger indenfor lugtkonsekvensradius på 882 meter fra produktionen er blevet hørt om udkast til miljøgodkendelse.

Skive Kommune har derudover vurderet, om der er flere naboer, der skal orienteres om sagen. Naboer i husdyrlovens forstand defineres som ejere af ejendomme, der matrikulært grænser op til den ejendom, hvorpå anlægget er beliggende. Naboer skal orienteres, medmindre kommunen skønner, at det der er søgt om, har underordnet betydning for naboen. Det er kommunens opfattelse, at såfremt der på de tilstødende matrikler ikke er bebyggelse på både husdyrbrugets og nabovens matrikel, så har det ansøgte som udgangspunkt underordnet betydning. Ud fra den betragtning er der ikke foretaget orientering af flere naboer.

I høringsperioden er der indgået en enkelt bemærkning pr. telefon om at det ansøgte projekt var helt ok med naboen.

### **Orientering af andre**

Følgende interessenter er blevet hørt i 30 dage om udkastet til miljøgodkendelsen.

- Kulturarvsstyrelsen
- Museum Salling
- Embedslægeinstitutionen Midtjylland
- Danmarks Fiskeriforening
- Ferskvandsfiskeriforeningen
- Forbrugerrådet
- Arbejderbevægelsens Erhvervsråd
- Danmarks Naturfredningsforening
- Danmarks Sportsfiskerforbund
- Det Økologiske Råd
- Friluftsrådet
- Dansk Ornitologisk Forening
- Thorum-Hinnerup Vandværk
- Produktionselskabet Krog af 2019 P/S (står p.t. som ejer af dyreholdet jf. CHR)

Interessenterne har ikke indsendt bemærkninger til udkastet i høringsperioden.

### **Offentliggørelse**

Denne afgørelse bliver annonceret offentligt på Skive Kommunes hjemmeside 21. april 2022 med en klagefrist på 4 uger.

### **Klagevejledning og søgsmål**

Hvis du ønsker at klage over denne afgørelse, kan du klage til Miljø- og Fødevareklagenævnet. Klagen skal indgives senest den 19. maj 2022.

Du klager via Klageportalen, som du finder via [naevneneshus.dk](http://naevneneshus.dk), [www.borger.dk](http://www.borger.dk) eller [www.virk.dk](http://www.virk.dk). Du logger på Klageportalen med NEM-ID. En klage er indgivet, når den er tilgængelig for Skive Kommune via Klageportalen. Når du klager, skal du betale et gebyr på 900,- kr. for borgere og 1.800,- kr. for virksomheder, organisationer og offentlige myndigheder.





I Klageportalen sendes din klage automatisk først til Skive Kommune. Hvis Skive Kommune fastholder afgørelsen, sender Skive Kommune klagen videre til behandling i nævnet via Klageportalen. Du får besked om videresendelsen.

Miljø- og Fødevareklagenævnet afviser din klage, hvis du sender den uden om klageportalen, medmindre du er blevet fritaget for brug af klageportalen. Hvis du ønsker at blive fritaget for at bruge klageportalen, skal du sende en begrundet anmodning via mail til Miljø- og Fødevareklagenævnet. Nævnet afgør herefter, om du kan fritages for at bruge klageportalen. Se betingelserne for at blive fritaget på [naevneneshus.dk](http://naevneneshus.dk)

Du kan få afgørelsen prøvet ved domstolene. Det skal ske senest 6 måneder efter, afgørelsen er meddelt.

**Godkendelsen er udarbejdet af:**

Skive Kommune  
Byg og Miljø  
Rådhuspladsen 2  
7800 Skive

**Tilsynsmyndighed:**

Skive Kommune  
Byg og Miljø  
Rådhuspladsen 2  
7800 Skive

Sagsbehandler: Peder Key Jensen  
Kvalitetskontrol: Kirsten Marie Brødbæk  
Sagsnummer: GEO-2021-00732

Med venlig hilsen

Peder Key Jensen  
Miljøtekniker

## 10. Beskrivelse og vurdering af husdyrproduktion på adresse, by

Skive Kommune har i det nedenstående vurderet miljøpåvirkningen ved etableringen af dyreholdet. Beskrivelse af forholdene fremgår af ansøgningen, miljøkonsekvensrapporten og ved supplerende oplysninger. Vurderingerne foretages på baggrund af miljøkonsekvensrapporten, Skive Kommunes oplysninger om natur- og miljøforhold i området, og på områdets sårbarhed over for påvirkninger fra husdyrbruget. Der er inddraget oplysninger fra kommuneplanen og vand- og naturplanerne.

### Indretning og drift

Placering af det eksisterende staldanlæg, opbevaringsanlæg og øvrige bygninger fremgår af situationsplanen i bilag 1, samt af figuren nedenfor. Der bygges ikke nyt på ejendommen.

Der er registreret 3.500 stipladser på ejendommen og husdyrbruget er dermed et IE-husdyrbrug, idet der er mere end 2.000 stipladser til slagtesvin.



Oversigtskort over stalde og anlæg på Sølvvej 64.

Ejendommens nuværende lovlige drift (nudrift og 8-års-drift) er på 12.000 slagtesvin (35-107 kg) og 22.000 smågrise (17-35 kg), svarende til 406 dyreenheder (DE) efter de daværende regler.



Oversigt over dyreholdet i 8-årsdrift og nudrift:

Dyretype	Staldafsnit	Staldsystem	Antal dyr	Antal DE
Slagtesvin (35-107 kg)	ST-115113 Eks. slagtesvinestald	Drænet gulv + spalter (33/67)	6000	163
Slagtesvin (35-107 kg)	ST-115116 Ny slagtesvinestald	Delvis spaltegulv, 25-49% fast gulv	6000	163
Smågrise (17-35 kg)	ST-115110 Smågrisestald i tidligere stald	Drænet gulv + spalter (50/50)	22000	80,2
	<b>I alt</b>			<b>406,2</b>

Ejendommen er den 26. august 2013 miljøgodkendt efter § 12 i husdyrbrugloven af Skive Kommune. Der er ikke meddelt revurdering af miljøgodkendelsen fra 2013. Nudriften og 8-års-driften i denne ansøgning tager udgangspunkt i det tilladte dyrehold fra 2013. Der er ikke forskel på produktionsarealet (PA), det areal, hvor dyrene går med "ben og bagdel" i de tre driftssituationer.

I det nu ansøgte indføres teknikken "hyppig udslusning" - det vil sige ugentlig udslusning - af gylle med 20 % reduktionseffekt overfor lugt på de fulldrænedede gulve.

Den godkendte nu- og 8-års-drift var således det samme dyrehold og gulve, men dog uden anvendelsen af teknikken hyppig udslusning af gylle.

## Produktionsareal

### Miljøkonsekvensrapport – Ansøgers oplysninger og vurdering

Oplysninger om dyretyper, staldsystemer og produktionsarealer i de forskellige staldafsnit fremgår af skema-id 224595 i husdyrgodkendelse.dk og af tabellen nedenfor. Produktionsarealerne er beregnet på baggrund af de tilladte stipladser, se bilag 2.

Stalde og produktioner						
Staldnavn	Staldstørrelse (m <sup>2</sup> )	Ventilation	Kildehøjde	Produktion	Antal måneder udegående	Produktionsareal (m <sup>2</sup> )
Ansøgt drift						
1 gl. Sl.svinestald	1124	Blandet ventilation	3 m	(#378592) Slagtesvin. Drænet gulv + spalter (33 %/ 67%)	0	832
2 Smal stald	1268	Blandet ventilation	3 m	(#378600) Slagtesvin. Drænet gulv + spalter (33 %/ 67%)	0	936
3 Ny Sl.svinestald	1701	Blandet ventilation	3 m	(#378597) Slagtesvin. Delvis spaltegulv, 25 - 49 % fast gulv	0	1235
Sum						3003

8-års driften tager udgangspunkt i miljøgodkendelse fra 2013, og da der ikke er sket ændringer, er produktionsarealet i alle tre driftssituationer ens.

I nudriften og 8 årsdriften er gulvtypen for smågrisene dog angivet som 50% drænet gulv + 50 % spalter.

Ændringen sker i de eksisterende stalde og der bygges ikke nye stalde, gyllebeholdere eller andre bygninger. Størrelsen af produktionsarealet på ejendommen kan opgøres til i alt 3.003 m<sup>2</sup>.



### **Skive Kommunes vurdering**

Skive Kommune har kontrolleret oplysninger om staldsystem, dyretype og størrelse af produktionsareal i husdyrgodkendelse.dk passer for de eksisterende stalde.

Der stilles vilkår til produktionsareal og dyretype. Derudover stilles vilkår om stalddtype i de enkelte stalde.

Drivgange, opsamlingsarealer, udleveringsrum og andre lignende områder (der ikke medregnes som produktionsareal) skal rengøres grundigt efter, at dyrene har forladt arealet. Rengøringen skal foretages senest:

- 4 timer efter, at dyrene har forladt arealet, hvis dyrene har daglig adgang til arealet.
- 12 timer efter, at dyrene har forladt arealet, hvis dyrene ikke har daglig adgang til arealet.

### **Afstandskrav og landskabelige værdier**

#### **Miljøkonsekvensrapport – Ansøgers oplysninger og vurdering**

Husdyrbruget er beliggende på Sølvvej 64, 7870 Roslev umiddelbart nord for Thorum i Skive Kommune.

Ejendommen er beliggende nord for Sølvvej, der er offentlig vej.

Husdyrbruget ligger lidt lavere i landskabet end Thorum og præsenterer sig som et moderne husdyrbrug.

Opsamlings-pladsen for døde dyr (DAKA) er placeret på Møgelthorumvej 1 i kølebrønd, hvorfra der sker en samlet afhentning.

Husdyrbrugets placering i forhold til afstandskravene i Husdyrbrugslovens § 6 og 8 fremgår af Figur 2 og tabel 3.

Der er tale om et eksisterende anlæg og afstandskravene overholdes for det ansøgte. Da der er tale om eksisterende bygninger behandles dette ikke yderligere.

Placering af markdræn er i større afstand end 15 m fra anlægget og drænene er omlagt i forbindelse med opførsel af stalde og gylletank.

Ejendommen er beliggende vestligst i landskabsegnen Østkyst Salling på grænsen til Nordsalling. Østkyst Salling er en smal kystbræmme med bakker, skrænter og slugter. Arealanvendelsen er en vekslen mellem småskove, ager og overdrev. Alle bebyggelsestyper fra herregård til sommerhus er repræsenteret.

Landskabet er indholdsrigt både m.h.t. indhold og oplevelsesmuligheder, bl.a. varierede fjordudsigter. I Nordsalling veksler lavtliggende tørvejordssletter med storformede, udjævnede morænebakker.

Orienteringen er fra sydøst mod nordvest. De fleste lavbundsområder er vidtstrakte, bebyggelsesfrie marker, mens arealanvendelsen andre steder er eng og mose. På morænebakkerne er jorden ofte sandet med en del læhegn og småbrug.

Ejendommen er af en landskabsanalyse for Skive Kommune placeret i område 70 HUSM: Ruseng; spredte huse og husmandssteder i et svagt bølget terræn med våde lavninger. Små marker afbrudt af mindre skovparceller. Lille skala med et ustabil præg.

Jævnfør Kommuneplan ligger ejendommen i det åbne land og i særligt værdifuldt landbrugsområde, udenfor særlige beskyttelsesområder og værdifulde kulturmiljøer. Anlægget og de eksisterende bygninger er placeret udenfor fredning, strand-, klit-, sø-, å- og fortidsmindebeskyttelseslinjer, skovbyggelinje og kirkebyggelinjer.

I forhold til natur ligger ejendommen ikke i konflikt med lavbundsarealer, naturbeskyttelsesområder, Natura2000 områder, potentielle vådområder eller økologiske forbindelseslinjer. Der er ingen vandløb eller søer i umiddelbar nærhed af ejendommen.

Det vurderes, at ejendommen visuelt fremtræder som en samlet enhed i landskabet, idet alle bygninger er opført i tilknytning til hinanden.



Figur 2: Husdyrbrugets placering i forhold til nærmeste afstandsmarkører. De resterende afstandsmarkører ligger længere væk og fremgår derfor ikke af kortudsnittet.

Tabel 1: Afstande jf. husdyrbrugslovens §6 og §8

Type	Navn	Afstand [m]
------	------	-------------



<b>Stuehus - Beboelse på samme ejendom</b>		
Staldbygning	1 gl.Sl.svinestald	17
Gødningslager	Gylletank 1	77
<b>Nærmeste nabo - Nabobeboelse</b>		
Staldbygning	3 Ny Sl.svinestald	181
Gødningslager	Gylletank 1	148
<b>Nærmeste naboskel - Naboskel</b>		
Staldbygning	3 Ny Sl.svinestald	119
Gødningslager	Gylletank 1	81
<b>Nærmeste vej - Offentlig vej og privat fællesvej</b>		
Staldbygning	2 Smal stald	287
Gødningslager	Gylletank 1	377
<b>Nærmeste vandløb – Møjbæk imod nord</b>		
Staldbygning	3 Ny Sl.svinestald	603
Gødningslager	Gylletank 1	610
<b>Nærmeste sø - Vandløb og søer over 100 kvm</b>		
Staldbygning	3 Ny Sl.svinestald	83
Gødningslager	Gylletank 1	65
<b>Nærmeste markdræn - Vandløb og søer over 100 kvm</b>		
Staldbygning	3 Ny Sl.svinestald	>15
Gødningslager	Gylletank 1	>15
<b>Levnedsmiddelvirksomhed</b>		
Staldbygning	3 Ny Sl.svinestald	>> 25 m
	Gylletank 1	
<b>Nærmeste boring - Vandforsyningsanlæg (ikke almen)</b>		
Staldbygning	2 Smal stald	318 m
Gødningslager	Gylletank 1	330 m
<b>Nærmeste vandværksboring - Vandforsyningsanlæg (almen)</b>		
Staldbygning	3 Ny Sl.svinestald	331 m
Gødningslager	Gylletank 1	357 m
<b>Nærmeste byzone (Selde)</b>		
Staldbygning	1 gl.Sl.svinestald	2,5 km
Gødningslager	Gylletank 1	2,5 km

Vandforsyningen til Sølvvej 64 sker via offentlig vandforsyning fra Thorum vandværk.

### Skive Kommunes vurdering

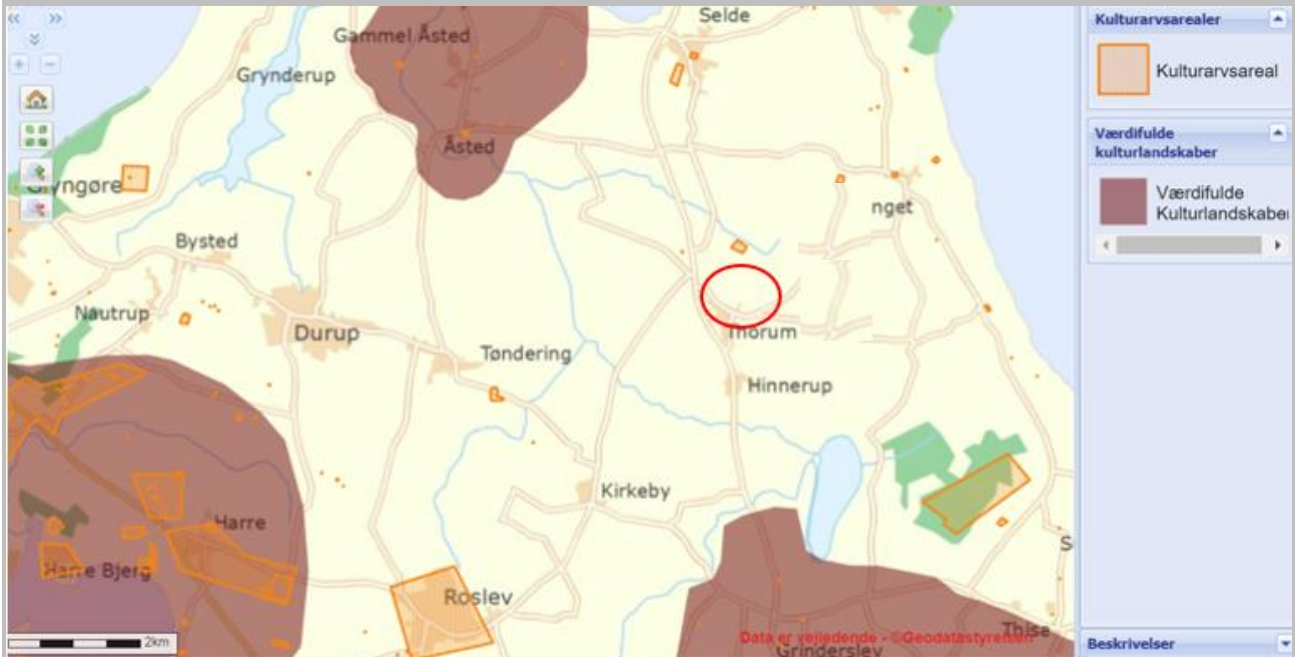
Afstandskrav og de landskabelige værdier er beskrevet og vurderet i Miljøkonsekvensrapporten. Afstandskravene passer og alle eksisterende stalde og gødningsanlæg overholder alle afstandskrav. Det er derfor ikke nødvendigt at meddele dispensation til den ansøgte overgang til stipladsmodellen.

### Kulturmiljø

#### Miljøkonsekvensrapport – Ansøgers oplysninger og vurdering

Husdyrbruget er beliggende i særligt værdifuldt landbrugsområde, udenfor områder med bevaringsværdige eller uforstyrrede landskaber nær ejendommen og uden konflikter i forhold til skovrejsning, geologi og råstoffer landskabelige interesser. Ejendommen er af en landskabsanalyse for Skive Kommune placeret i et område karakteriseret af spredte huse og husmandssteder i et svagt bølget terræn med våde lavninger. Små marker afbrudt af mindre skovparceller. Lille skala med et ustabil præg.

Ejendommen er beliggende imellem tre områder udpeget som værdifulde kulturlandskaber, og nærmeste udpegede kulturarvsareal er i Roslev syd for anlægget, som det ses af figuren nedenfor.



Figur 8: Ejendommens (rød cirkel) placering imellem værdifulde kulturlandskaber (Skive Kommunes kort).

Da der ikke bygges nye bygninger, og der ikke er ændringer, der kan påvirke den landskabelige oplevelse, behandles dette ikke yderligere.

Anlægget fremstår med sine facader i røde mursten og grå tage, samt stålsiloer som et samlet anlæg og som udtryk for et typisk og velholdt produktionsanlæg i det åbne landskab.

Der er taget højde for påvirkningen af materielle goder, kulturarv og landskabet. Det vurderes, at ingen af disse tre parametre vil blive påvirket væsentligt i forbindelse med miljøgodkendelsen af husdyrbruget. Arkæologiske fund, fredninger og andre udpegnings- og eventuelle byggelinjer er ikke behandlet yderligere, da der er tale om et eksisterende anlæg.

### **Skive Kommunes vurdering**

Der etableres ikke nye bygninger, rørledninger eller lignende på ejendommen. Skive Kommune vurderer derfor, at den ansøgte ændring ikke vil påvirke fortidsminder, fredede områder, beskyttede diger eller sø-, å-, skov- og kirkebyggelinjer.

### **BAT - Ammoniak**

#### **Miljøkonsekvensrapport – Ansøgers oplysninger og vurdering**

BAT-beregningen for husdyrbruget er baseret på forudsætningen at alle staldafsnit er "Eksisterende staldafsnit".



Staldnavn	Navn på dyretype og staldsystem eller flexgruppe	Forudsætning for BAT-beregning	BAT krav ved ny stald (kg NH <sub>3</sub> -N / (m <sup>2</sup> · år))	BAT krav ved eksisterende stald (kg NH <sub>3</sub> -N / (m <sup>2</sup> · år)) <sup>c</sup>
1 gl. Sl.svinestald	Slagtesvin. Drænet gulv + spalter (33 %/ 67%)	Eksisterende staldafsnit	1,06 - 1,62 <sup>b</sup>	2,30
2 Smal stald	Slagtesvin. Drænet gulv + spalter (33 %/ 67%)	Eksisterende staldafsnit	1,06 - 1,62 <sup>b</sup>	2,30
3 Ny Sl.svinestald	Slagtesvin. Delvis spaltegulv, 25 - 49 % fast gulv	Eksisterende staldafsnit	1,06 - 1,62 <sup>b</sup>	1,90

<sup>b</sup> BAT-kravet ved ny stald er progressivt og afhænger af det samlede areal for husdyrtypen i nye staldafsnit

<sup>c</sup> BAT krav ved eksisterende stald er tabelværdien for staldtypen. BAT kravet kan være lavere i den aktuelle situation, hvis der fastsat vilkår til eksisterende stald i en tidligere godkendelse.

Som følge af den ny regulering, der blev indført den 1. august 2017, er eksisterende vilkår om fodereffektivitet indarbejdet i den ny lovgivning med anvendelsen af produktionsareal. Fodervirkemidler som f.eks. nedsat råproteinhold er ikke længere optaget på Miljøstyrelsens teknologiliste. Derfor kan den hidtidige miljøeffekt af et fodervilkår ikke længere anvendes i forbindelse med en ansøgning om en ny miljøgodkendelse efter lovens nye § 16a.

Fodervilkår skal derfor ikke videreføres og BAT-kravet til staldene bliver dermed lig BAT-krav som automatisk beregnes i Husdyrgodkendelse.dk.

Den samlede BAT-beregning for husdyrbruget er beregnet i Husdyrgodkendelse.dk og fremgår af tabel 12. Det samlede BAT-krav er beregnet til 6.600 kg NH<sub>3</sub>-N /år og den faktiske emission til 6.600 kg NH<sub>3</sub>-N /år. Dermed er det vejledende emissionsniveau overholdt med 0 kg N/år, og der er ikke behov for at benytte yderligere miljøteknologier på ejendommen for at leve op til BAT for ammoniakemission.

Tabel 12: Samlet BAT-beregning for ammoniakemission

Samlet BAT beregning  			
	Stalde	Lagre	Total
Samlet BAT krav (kg NH <sub>3</sub> -N /år)	6413	187	6600
Faktisk emission (kg NH <sub>3</sub> -N /år)	6413	187	6600
Forskel (kg NH <sub>3</sub> -N /år)	-	-	0
Vejledende BAT Overholdt?	-	-	Ja

### Skive Kommunes vurdering

BAT-kravet er som anført overholdt. Den eneste ammoniakreducerende teknologi der er anvendt, er fast overdækning af gyllebeholder. Dette virkemiddel er med på Miljøstyrelsens teknologiliste, og der er fastsat vilkår jf. teknologibladet for fast overdækning.

Der stilles desuden vilkår til produktionsareal, staldtype, dyretype og gødningsopbevaring.

### Natur og habitatområder

#### Miljøkonsekvensrapport – Ansøgers oplysninger og vurdering

Ud fra oplysningerne om størrelsen af produktionsarealerne, dyre- og golvtype i ansøgt drift, nudrift og 8-års drift beregnes husdyrbrugets ammoniakemission i de tre driftssituationer.





Ammoniakemissionen fra stalde og opbevaringslagre fremgår af Tabel 2. Den totale ammoniakemission fra husdyrbruget er i ansøgt drift 6.600 kg N/år, og 5.571 kg N/år i 8-års-driften og nudriften.

De specifikke krav til kvælstofdeposition til naturområder afhænger af klassificeringen af naturen i kategori 1, 2 og 3 natur og fremgår af Tabel 3.

Naturområder i nærheden af husdyrbruget fremgår af figur 3, 4, 5 og 7 og tabel 6.

Husdyrbruget overholder kravene til kvælstofdeposition til naturområderne i nærheden. Dette er beskrevet nærmere nedenfor.

Tabel 2: Ammoniakemission fra staldafsnit, opbevaringslagre og totalt fra husdyrbruget

Driftstype:	Ammoniakemission fra staldafsnit (kg NH <sub>3</sub> -N/år)	Ammoniakemission fra lagre (kg NH <sub>3</sub> -N/år)	Ammoniakemission fra husdyrbruget (kg NH <sub>3</sub> -N/år)
Ansøgt drift	6412,9	187,4	6600,3
Nudrift	5383,3	187,4	5570,7
8 års-drift	5383,3	187,4	5570,7

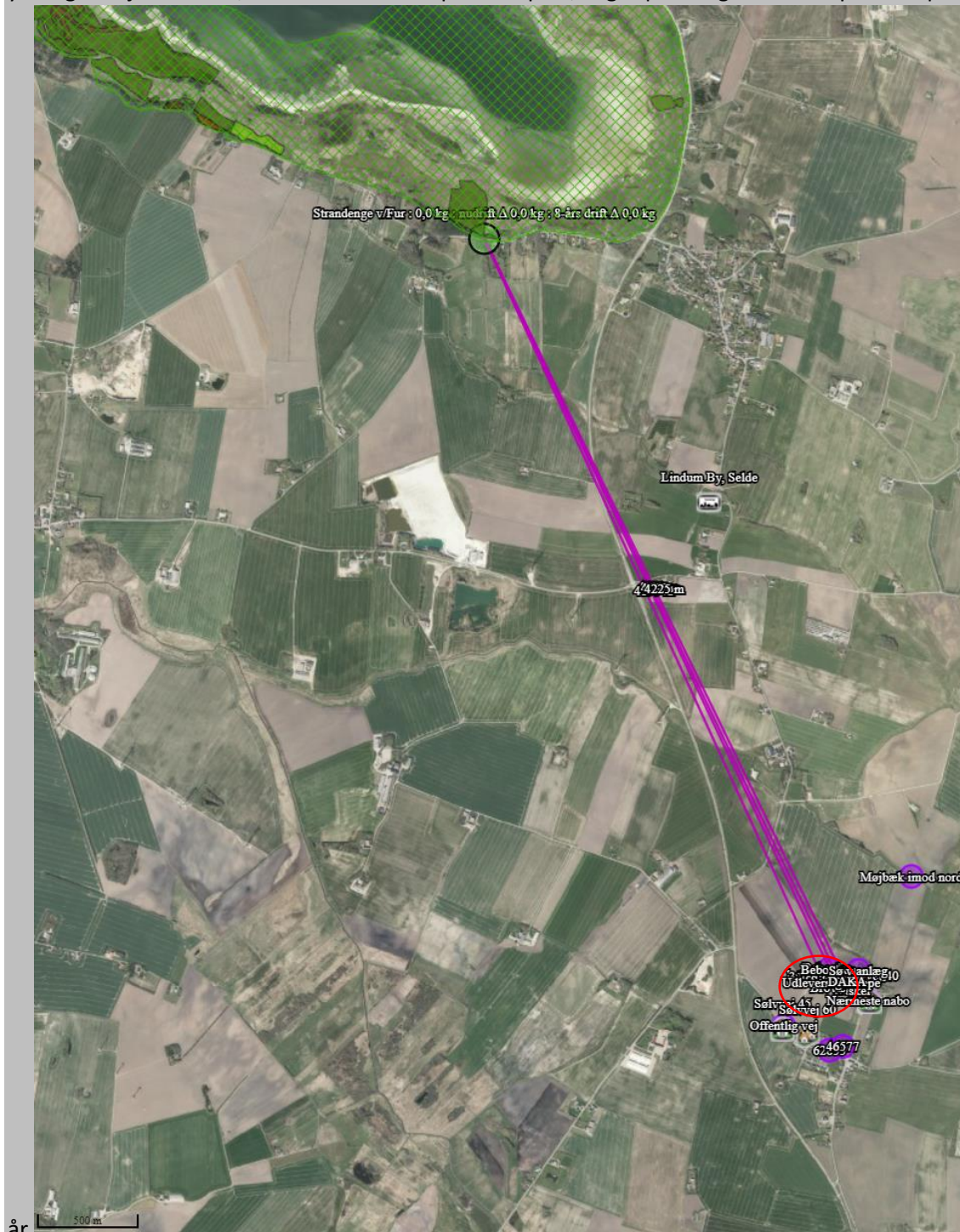
Tabel 3: Beskyttelsesniveauer for naturtyper

Naturtyper med fastsat beskyttelsesniveau	Beskyttelsesniveauer
<b>Kategori 1</b> (§ 7 stk. 1, nr. 1)	Maks. <u>totaldeposition</u> (stald og lager) afhængig af antal husdyrbrug i nærheden*: <ul style="list-style-type: none"><li>➤ 0,2 kg N/ha/år ved &gt; 1 husdyrbrug</li><li>➤ 0,4 kg N/ha/år ved 1 husdyrbrug</li><li>➤ 0,7 kg N/ha/år ved 0 husdyrbrug.</li></ul>
<b>Kategori 2</b> (§ 7 stk. 1, nr. 2)	Maks. <u>totaldeposition</u> på 1,0 kg N/ha/år.
<b>Kategori 3</b>	Kommunen vurderer konkret, om der skal fastsættes vilkår om maks. <u>merdeposition</u> , og hvad det nødvendige krav skal være. Kravet må dog ikke være under en maks. merdeposition på 1,0 kg N/ha/år
* Antallet af husdyrbrug (ud over det ansøgte) opgøres på følgende måde (kumulationsmodel): <ul style="list-style-type: none"><li>➤ Antal husdyrbrug med en emission på mere end 150 kg NH<sub>3</sub>-N pr. år indenfor 200 m</li><li>➤ Antal husdyrbrug med en emission på mere end 450 kg NH<sub>3</sub>-N pr. år indenfor 200-300 m</li><li>➤ Antal husdyrbrug med en emission på mere end 750 kg NH<sub>3</sub>-N pr. år indenfor 300-500 m</li><li>➤ Antal husdyrbrug med en emission på mere end 1.500 kg NH<sub>3</sub>-N pr. år indenfor 500-1.000 m</li><li>➤ Antal husdyrbrug med en emission på mere end 5.000 kg NH<sub>3</sub>-N pr. år indenfor 1.000-2.500 m</li></ul>	

### Kategori 1-natur

Denne kategori omfatter de ammoniakfølsomme Natura 2000-naturtyper, der indgår i udpegningsgrundlaget for området og er kortlagte af Naturstyrelsen i forbindelse med Natura 2000-planlægningen.

Nærmeste kategori 1 natur ligger ca. 4,5 km nord for ejendommen ved habitatområdet Risum Enge og Selde vig. Der er foretaget en beregning for ammoniakdeposition i dette punkt med kumulation med 2 yderligere ejendomme, der viser en merdeposition på 0,0 kg N pr. år og en totaldeposition på 0,0 kg N pr.





Figur 3: Husdyrbrugets placering i forhold til kategori 1 naturområder, imod nordvest nær Fur. (grøn skravering). Placeringen af husdyrbruget er markeret med rød cirkel.

### **Kategori 2-natur**

Kategorien omfatter højmoser, lobeliesøer og heder større end 10 ha samt overdrev større end 2,5 ha, der ligger udenfor internationale naturbeskyttelsesområder. Beskyttelsesniveauet er en maksimal totaldeposition på 1,0 kg N/ha år.

Nærmeste kategori 2 natur er et overdrev ved Jungetgård Krat beliggende godt 4 km nordøst for ejendommen. Der er foretaget en beregning for ammoniakdeposition, der viser en merdeposition på 0,0 kg N pr. år og en totaldeposition på 0,0 kg N pr. år.



Figur 4: Husdyrbrugets placering i forhold til nærmeste kategori 2 naturområder (grønne punkter), et overdrev imod nordøst. Placeringen af husdyrbruget er markeret med rød cirkel.

### Kategori 3

For heder og overdrev samt moser og ammoniakfølsomme skove uden for internationale naturbeskyttelsesområder (kategori 3-natur) fastsættes beskyttelsesniveauet af kommunen efter en konkret vurdering. Dog kan kravet ikke være under en merdeposition på 1,0 kg N/ha år. Beskyttelsesniveau kan dog ud fra en konkret vurdering fastsættes højere.

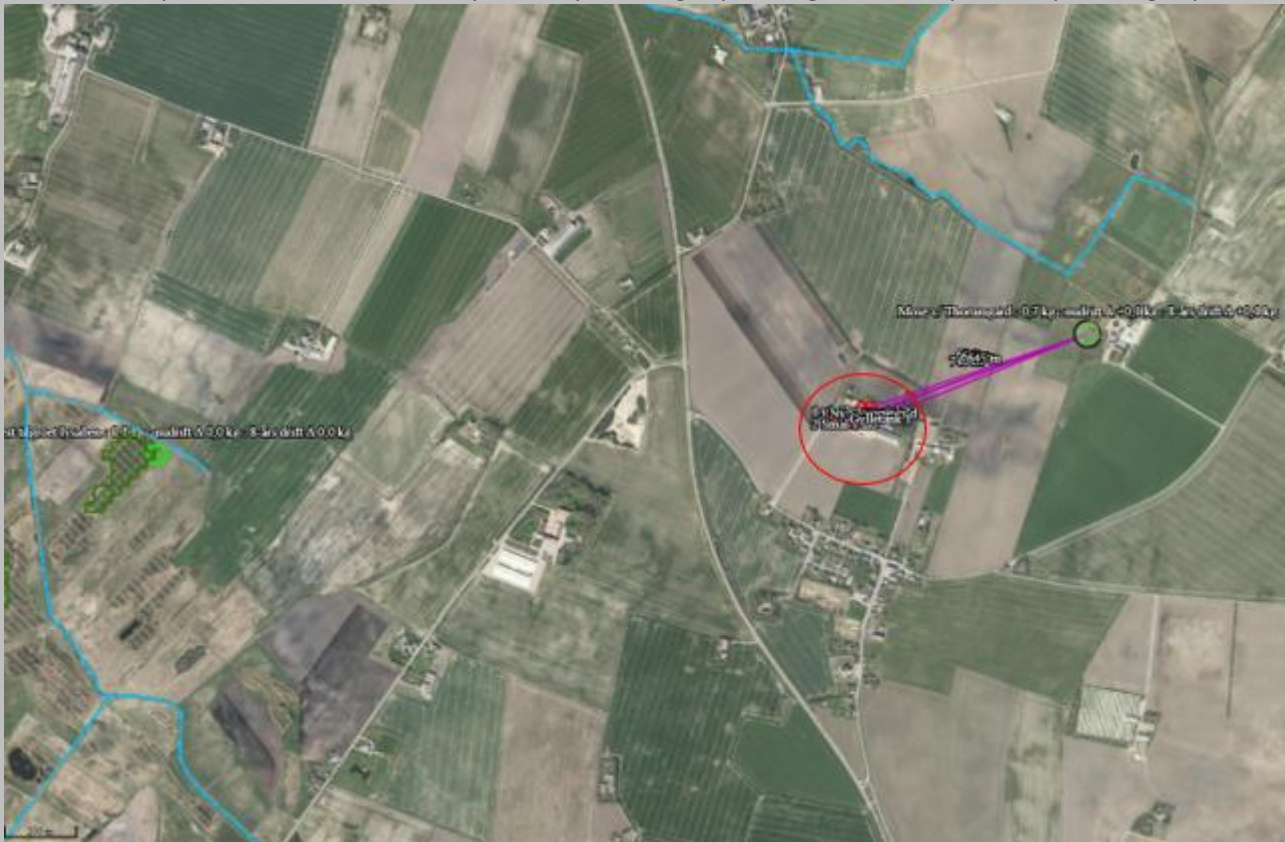
Skov defineres som arealer, der er mere end 20 meter brede og større end ½ ha bevokset med træer, der danner eller vil danne en sluttet skov af højstammede træer, jævnfør skovlovens definition af skov.

En skov betegnes som ammoniakfølsom, når:

- Der har været skov på arealet i mere end ca. 200 år, og kaldes gammel "skovjordbund".
- "Tilgroede arealer", der ikke har været dyrket i størrelsesordenen ca. 200 år
- "naturmæssig værdifuld", med arter der tyder på natur- eller gammel skov m.v.

Nærmeste potentielt ammoniakfølsomme skov "tilgroet lysåben" er en skov imod vest i ca. 2,2 km afstand i til knytning til §3 udpeget moseområde. Til skoven beregnes en totaldeposition på 0,1 kg N/ha/år, og med en merdeposition på 0 kg N/ha/år.

Nærmeste øvrige kategori 3 natur er to moser ca. 650 m nordøst for ejendommen. Beregning af ammoniakdepositionen viser en merdeposition på 0,1 kg N pr. år og en totaldeposition på 0,8 kg N pr. år.



Figur 5: Husdyrbrugets placering i forhold til kategori 3 naturområder og §3 beskyttet natur nær anlægget. Placeringen af husdyrbruget er markeret med rød cirkel.

Desuden beregnes en totaldeposition til søen umiddelbart nær anlægget til 11,0 kg N årligt.

For kategori 3 natur kan kommunen ikke stille til krav til en merdeposition på under 1,0 kg N/ha/år, og kan endog ud fra en konkret vurdering fastsættes højere. For kategori 3 natur omkring anlægget på Sølvvej 64, 7870 Roslev viser beregningerne i skema 224595, at der er en merdeposition på 0,1 kg N/år til mosen ved Thorungård og en merdeposition på 0,0 kg N / år til skoven mod vest. Kravet til maksimal kvælstofdeposition til kategori 3 natur er dermed overholdt.

På baggrund af den beregnede deposition af ammoniak på kategori 3 vurderes det at det ansøgte ikke vil medføre forringelse eller tilstandsændringer af naturtyperne, idet der ikke beregnes en betydende merdeposition.



Tabel 4: Ammoniakdeposition på naturområder i nærheden af husdyrbruget

**Oversigt af naturpunkter** ? i

Navn:	Kategori:	Opretter:	Kumulation:	Ruhed natur:	Merdeposition (kg N/ha/år):		Totaldeposition (kg N/ha/år):
					8-års drift:	Nudrift:	
Sø ved anlæg	Kategori 3	Ansøger	0	V	1,0	1,0	11,0
Mose v/ Thorungård	Kategori 3	Ansøger	0	Mk	0,1	0,1	0,8
Skov vest tilgroet lysåben	Kategori 3	Ansøger	0	S	0,0	0,0	0,1
Overdrev v/ Jungetgård Krat	Kategori 2	Ansøger	0	Bn	0,0	0,0	0,0
Strandenge v/Fur	Kategori 1	Ansøger	2	Bn	0,0	0,0	0,0

### Anden beskyttet natur

§ 3-arealer er naturarealer, der beskyttet efter naturbeskyttelseslovens § 3. Naturbeskyttelseslovens § 3 beskytter overdrev, heder, moser, enge, strandenge, strandsumpe, ferske enge, søer og vandløb mod ændringer i tilstanden.

Beskyttelsen gælder for alle de beskyttede naturtyper, hvis de har en minimumsstørrelse på 2.500 m<sup>2</sup> i sammenhængende areal. Beskyttelsen gælder dog for søer med et areal helt ned til 100 m<sup>2</sup> og for vandløb, der er udpeget af de tidligere amtsråd og godkendt af miljøministeren. Arealer, der er mindre end 2.500 m<sup>2</sup>, er også omfattet af beskyttelsen, hvis de indgår i en mosaik af naturtyper med et samlet areal på 2.500 m<sup>2</sup>, eller hvis de ligger i forbindelse med en sø eller et vandløb.

Heder, moser og overdrev er behandlet under Kategori 3 natur.

Nærmeste § 3 natur, som ikke er kategori 3 er søen umiddelbart nordøst for hvortil der maksimalt beregnes en merdeposition på 1,0 kg N/ha/år. Søen vurderes ikke at blive væsentligt påvirket som følge af overgangen til nye regler.

### Skive Kommunes vurdering

Der er en samlet ammoniakemission fra husdyrbruget på 6.600 kg NH<sub>3</sub>-N/år, som er en forøgelse i forhold til nudriften og 8-års driften på 1.030 kg NH<sub>3</sub>-N/år.

Miljøkonsekvensrapporten beskriver påvirkningen og konsekvensen for udvidelsen til naturområder - kategori 1, 2 og 3 natur.

Skive Kommune vurderer, at der i miljøkonsekvensrapporten er vurderet på alle relevante naturområder, og udvidelsen på svinebruget vil ikke påvirke naturområder og habitatområder væsentligt. Det er ikke anvendt teknologi for at reducere ammoniakbelastningen fra ejendommen

### Natura 2000-områder

Der er foretaget en vurdering af, om produktionsudvidelsen kan påvirke Natura 2000-områder væsentligt. Nærmeste Natura 2000-område er Risum Enge og Selde Vig. Afstanden hertil er ca. 4 km. Da ejendommens samlede ammoniakpåvirkning af habitatnatur efter produktionsudvidelse er beregnet til 0 kg N/ha/år, vurderes det, at Natura 2000-området ikke vil blive påvirket af en produktionstilpasning på ejendommen.

### Bilag IV arter

Arter, der er beskyttet ifølge habitatdirektivets bilag IV, må ikke indfanges, slås ihjel eller forstyrres med vilje, og deres yngle- og rasteområder må ikke beskadiges eller ødelægges. Der er ifølge Faglig rapport



fra DMU nr. 635, 2007, Håndbog om dyrearter på habitatdirektivets bilag IV registreret følgende bilag IV-arter i området omkring ejendommen:

- Vandflagermus
- Sydflagermus
- Odder
- Markfirben
- Stor vandsalamander
- Spidssnudet frø
- Strandtudse

### **Skive Kommunes vurdering**

Skive Kommune har pt. ikke kendskab til andre bilag IV arter i området. Der er ikke registreret bilag IV arter i Naturdata indenfor en radius af 2 km. Det vurderes, at hverken yngle- eller rasteområder for bilag IV-arter påvirkes væsentligt af produktionsudvidelsen på ejendommen, da arterne primært vil være tilknyttet områder, der er beskyttet efter naturbeskyttelseslovens § 3.

### **Jord og grundvand**

#### **Miljøkonsekvensrapport – olietanke og kemikalier - Ansøgers oplysninger og vurdering**

Dieselolie opbevares ikke på ejendommen, og der anvendes halmfyr til opvarmning af stuehus og stalde. Halmforbruget ligger på ca. 200 tons.

Kanyler, ca. 3½ kg og tomme medicinglas, ca. 30 kg afleveres på den kommunale genbrugsplads.

Kemikalier og medicinrester i 60 l plastspand afhentes af Marius Pedersen.

Ved aflevering på genbrugsstation gemmes kvitteringer som dokumentation.

Kemikalier og brugt emballage opbevares i aflåst depotrum.

### **Skive Kommunes vurdering**

Der er stillet vilkår til opbevaring af kemikalier, samt også til olie, hvis det på et tidspunkt bliver relevant at opbevare olie på ejendommen. Derudover er der i godkendelsen vilkår om at husdyrbruget skal have en beredskabsplan.

Miljøkonsekvensrapporten beskriver og vurderer opbevaringen, håndteringen og bortskaffelsen af olier og kemikalier. Skive Kommune vurderer herudfra og på baggrund af de stillede vilkår, at der ikke er væsentlig risiko for forurening af jord og grundvand.

### **Overfladevand**

#### **Miljøkonsekvensrapport tag- og spildevand – Ansøgers oplysninger og vurdering**

Spildevand fra husdyrproduktionen og vaskevand samt vand fra udleveringsrum ledes til gyllebeholdere.

Sanitært spildevand fra mandskabsrum med brusefaciliteter i forrummet i den smalle stald ledes via bundfældningstank videre til nedsivningsanlæg.

Tag- og overfladevand fra eksisterende bygninger ledes via nedløbsbrønde videre i rørstreng til nedsivning eller til nærliggende sø.

Minimering af emissioner fra spildevand sker ved at undgå at regnvand og forurenende stoffer blandes. Da al husdyrproduktion sker inde i staldene og gyllen håndteres i et lukket system med tætte kanaler, rør og gyllebeholdere, er det begrænset, hvad der er af spildevand fra selve husdyrproduktionen. Vask af maskiner og sprøjter foregår ude på marken og ikke på anlægget. Mængden af spildevand reduceres ved brug af højtryksrensere ved vask.



### Skive Kommunes vurdering

Den angivne spildevandshåndtering vurderes at ske i overensstemmelse med gældende lovgivning. Afløbsplan kan ses i bilag 4.

### Miljøkonsekvensrapport gyllehåndtering og -opbevaring – Ansøgers oplysning og vurdering

Udslusning af gylle fra staldene til gyllebeholderen sker hver uge og foregår med træk-og-slip. Den hyppige udslusning af gyllen er indført i ansøgt drift med 20 % reduktion af lugtemissionen, som det ses nedenfor:

Produktioner med miljøteknologi				
Produktion	Beskrivelse af miljøteknologi	Driftstimer pr. år	NH <sub>3</sub> -N effekt (%)	Lugteffekt (%)
Ansøgt drift				
(#378592) Slagtesvin. Drænet gulv + spalter (33 %/ 67%)	Hypig udslusning	0		20
(#378600) Slagtesvin. Drænet gulv + spalter (33 %/ 67%)	hypig udslusning	0		20
Nudrift - Ingen data				
8 års drift - Ingen data				

På ejendommen findes en enkelt gyllebeholder fra 2001 på 3.000 m<sup>3</sup>, med teltoverdækning, som det ses af situationsplanen i bilag 1 og oversigtskortet. Afstanden til søen er ca. 60 m, hvorfor tanken er forsynet med alarm.

Opbevaringslagre					
Navn	Lagertype	Yderligere oplysninger	Bedste tilgængelige opbevaringsteknik	Dimension	Areal (m <sup>2</sup> )
Ansøgt drift					
Gylletank 1	Flydende				937

I gyllekanalerne kan opbevares ca. 1.500 m<sup>3</sup>. Derudover ejes Møgelthorumvej 2, hvor der også er en gyllebeholder på 1.500 m<sup>3</sup>. Således er der i alt opbevaringskapacitet til ca. 6.000 m<sup>3</sup> gylle.

Der sker ikke ændringer i opbevaringsanlæggene med det ansøgte. Der er ikke opbevaringsanlæg til fast gødning.

Med en forventning om at kunne producere 3,7 hold om året forventes en samlet produktion på ca. 17.100 slagtesvin årligt med i alt ca. 9.573 t gylle, svarende til ca. 798 t husdyrgødning om måneden (Normtal, AU 2020; [https://anis.au.dk/fileadmin/DJF/Anis/dokumenter\\_anis/normtal/Normtal\\_2020\\_opdateret\\_150920.pdf](https://anis.au.dk/fileadmin/DJF/Anis/dokumenter_anis/normtal/Normtal_2020_opdateret_150920.pdf)).

Til 9 måneders produktion kræves derfor en kapacitet på 7.179 tons. Gylletanken har en kapacitet på 4.000 m<sup>3</sup> og sammen med ca. 1.500 m<sup>3</sup> i gyllekanaler og fortank, samt tanken på Møgelthorumvej 2, i alt ca. 7.000 m<sup>3</sup>. Dermed kan der på ejendommen opbevares ca. 9 måneders produktion af gylle.

Ejendommen indgår i driften i produktionsselskabet Krog, hvor der også er adgang til yderligere opbevaringskapacitet på Søborgvej 2 og Fjordevj 80.





Dermed vurderes, at ansøger efterlever de generelle bestemmelser i husdyrgødningsbekendtgørelsen og kravet til opbevaringskapacitet er opfyldt.

### **Skive Kommunes vurdering**

Det vurderes, at gyllen opbevares og håndteres på en måde, som minimerer risikoen for gylleuheld på ejendommen. Idet der er tale om en eksisterende ejendom med kun en mindre forøgelse i produktionen, forventes opbevaring og håndtering af husdyrgødningen ikke at medføre gener, der kan have en væsentlig negativ indvirkning på miljøet.

Det samlede produktionsareal til svin er på 3.003 m<sup>2</sup>. På et sådant areal kan der produceret maksimalt omtrent 17.117 svin pr. år<sup>2</sup>. Det svarer til en produktion af gylle på ca. 9.757 ton pr. år<sup>3</sup>. 9 måneders kapacitet opnås jf. dette ved minimum 7.318 m<sup>3</sup>. Kapaciteten på selve ejendommen ligger under det, men med beholderen på Møgelthorumvej 2, samt ekstra kapacitet på Søborgvej 2 vurderes kravet til opbevaringskapacitet som opfyldt. Skive Kommune vurderer derfor, at der er tilstrækkeligt kapacitet, så gyllen kan udbringes på de mest optimale tidspunkter for planterne, og derved undgår nedsivning til grundvand.

---

<sup>2</sup> Hjælpeværktøj ved tilsyn af produktionsareal, Miljøstyrelsen

<sup>3</sup> Normtal for husdyrgødning 2021, AU – Institut for Husdyrvidenskab

## Lugt

### Miljøkonsekvensrapport – Ansøgers oplysninger og vurdering

Husdyrbrugets placering i forhold til nærmeste enkelt bolig (uden landbrugspligt), samlet bebyggelse og byzone/sommerhusområde fremgår af Figur 8 og 9.



Figur 6: Husdyrbrugets placering i forhold til nærmeste enkelt boliger (uden landbrugspligt) og samlet bebyggelse. Anlægget er markeret med røde stalde.



Figur 7: Husdyrbrugets placering i forhold til nærmeste byzone (rød skravering) og sommerhusområde (gul skravering). Anlægget er markeret med rød cirkel.

Nærmeste nabo i enkelt bolig er Sølvvej 45 som ligger små 367 m sydvest for ejendommen (vægtet gennemsnitsafstand). Nærmeste samlede bebyggelse er landsbyen Thorum syd for anlægget og udløses af nabo i Sølvvej 60 ca. 325 m syd for anlægget. Nærmeste byzone er beliggende i 2,5 km afstand imod nord lige syd for Selde. Nærmeste sommerhusområde er Eskov Strandpark godt 4,7 km imod nordøst.

Der er ikke kumulation fra landbruget på Sølvvej 40 til naboerne i samlet bebyggelse, fordi afstanden fra naboerne til landbruget på Sølvvej 40 er større end 300 m, se eventuelt bilag 4.

Helt overordnet sker der med denne ansøgning en mindre forøgelse af lugtemissionen fra anlægget, selv om ansøger indfører teknikken ”hyppig udslusning” godkendt med 20 % reducerende effekt (for stalde med drænet gulv og spalter) overfor lugt på Miljøstyrelsens Teknologiliste. Med ”Hyppig udslusning” sluses gyllen ud af stalden mindst en gang om ugen og derved reduceres de anaerobe processer i gyllen, der resulterer i lugt af gylle. Lugtemissionen reduceres dermed med 20% for stalde med drænet gulv og spalter. I den nyeste stald er der ved etableringen i 2014 valgt en gulvtype med en andel fast gulv, der reducerer emissionen af lugt i størrelsesordenen 30 % i forhold til fulldrænedede gulve. Ligeledes føres afkastene på ventilationen ført over kip, og der er monteret ensrettere for at sikre at spredningen sker 4 m over kip, samt ved vilkår sikret afkasthastigheder. – Alle vilkår, der videreføres med denne overgang til nye regler.



Med denne overgang til nye regler og ændret produktion fra smågrise til slagtesvin i en enkelt stald (Smal stald) ud af de tre eksisterende stalde og produktionsarealer øges den samlede lugtemission således fra 91.247 OUE/s til 96.634 OUE/s i det ansøgte, svarende til små 6%.

Tabel 7: Emissionen af lugt fra anlægget før (nudrift) og efter (ansøgt) overgangen til ny lovgivning.

Ansøgt drift						
Staldafsnit						
	Antal måneder Produktionsid udegående	Lugt (LE/s)	Lugt (OU/s)	Effekt af teknologi (%)	Faktisk lugt (LE/s)	Faktisk lugt (OU/s)
Sum		42042	111839		37091,6	96634,2
Nudrift						
Sum		40170	91247		40170	91247

Lugt-geneafstandene til byzone i Selde beregnes til 876 m, og da den fysiske afstand er større end 2,5 km er afskæringskriteriet til byzone overholdt.

Tabel 8: Lugtemission til nærmeste nabo i enkeltbolig og byzone

Bebyggelse	Kumulation	Model	Ukorrigeret geneafstand (m)	Korrigeret geneafstand (m)	Vægtet gennemsnitsafstand (m)	Genekriterie overholdt
 Sølvvej 45	0	NY	344,8	275,8	366,7	Ja
 Lindum By, Selde	0	NY	876,3	876,3	2516,4	Ja

I lighed med godkendelsen fra d. 26 august 2013 er der udarbejdet en konkret ”OML-beregning” (Operationelle Meteorologiske Luft-kvalitetsmodeller), en beregning af koncentrationen af lugt i omgivelserne for husdyrproduktionen på landbrugsejendommen Sølvvej 64, 7870 Roslev.



OML-beregningen er foretaget som dokumentation for, at den ansøgte produktion overholder lugtgenkravet til samlet bebyggelse i Thorum syd for anlægget.

Til beregningerne er anvendt den danske OML-multikildemodell (Operationelle Meteorologiske Luftkvalitetsmodeller), version 7.0 med 10 års vejrdata fra Aalborg Lufthavn. Disse data vurderes bedre at repræsentere de praktiske forhold i den konkrete sag. Ved anvendelse af 10 års vejrdata skal der som udgangspunkt anvendes en "skarp tolkning"

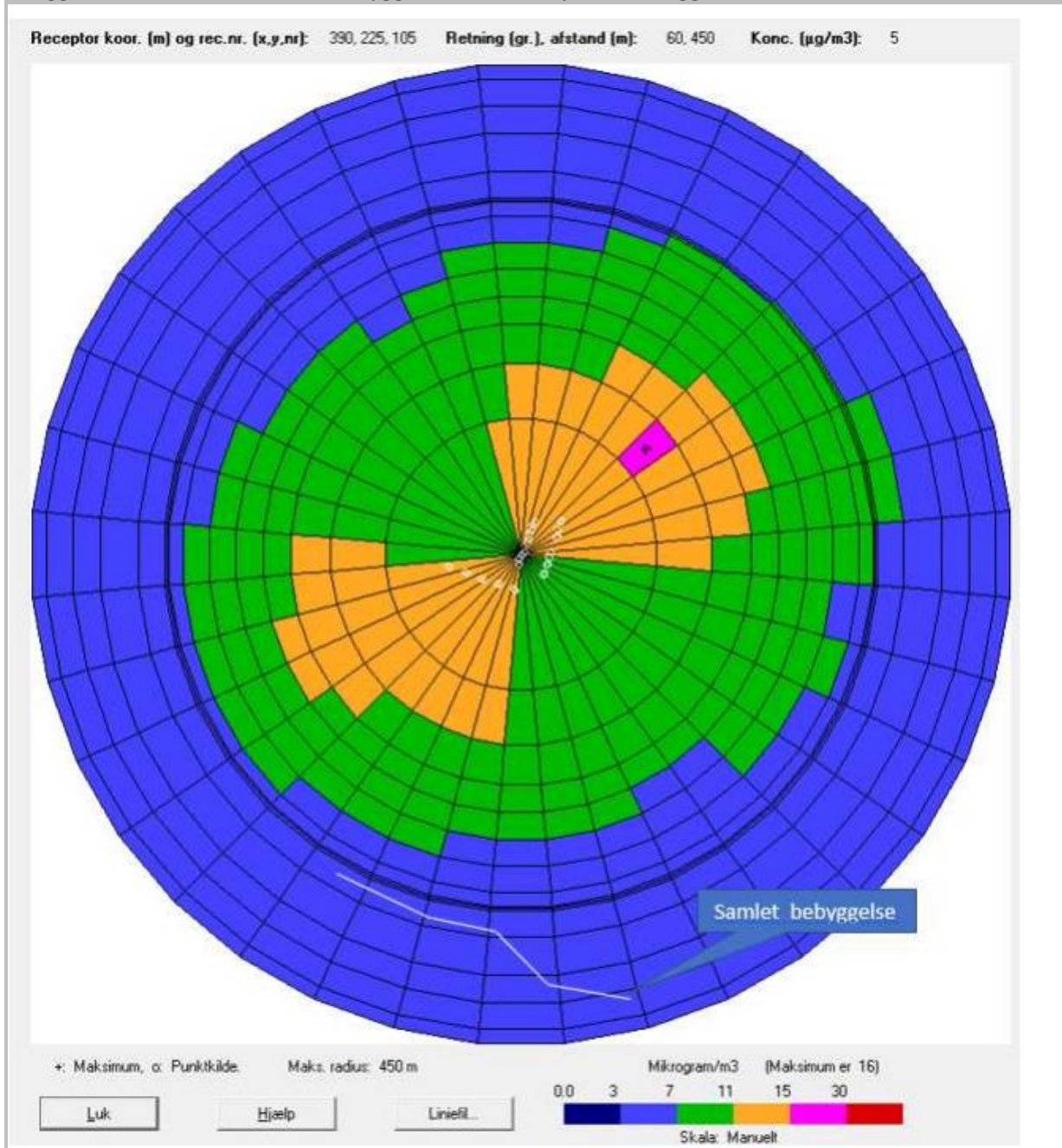
Placeringen af alle afkast er i beregningerne angivet som (x, y) koordinater i forhold til (0,0), idet (0,0) er centrum i et koordinatsystem med x-aksen i retning øst og y-aksen i retning nord. Punktet (0,0) er placeret i samme vurderede staldlugtcentrum fra 2009 for den ønskede produktion.

Fastholdt er placeringen af ventilationsafkastene og luftens afkasthastighed m.v., som der er stillet vilkår om i 2013.

## Resultater

Resultaterne af OML-beregningen er grafisk vist nedenfor.

Anlægget på Sølvvej 64 (Kvistgård) ligger i centrum af "edderkoppe-spindet" og den hvide linje viser beliggenheden af den samlede bebyggelse i Thorum syd for anlægget.



Figur 8: OML 2021 beregning.

Den blå signatur viser det område omkring anlægget på Sølvvej 64, der modtager maksimalt 7 OUE/s, hvilket er husdyrbruglovens afskæringskriterie for luft til nabo i samlet bebyggelse. Og den hvide streg viser placeringen af samlet bebyggelse. Resultaterne viser dermed, at samlet bebyggelse maksimalt modtager 7 OUE/s.

Afskæringskriteriet med hensyn til luft er dermed overholdt.



### **Skive Kommunes vurdering**

OML-beregning er vedlagt som bilag 6.

Skive Kommune har kontrolleret udpegninger og beregninger i husdyrgodkendelse.dk og er enig med ansøger i, at de er korrekte. Alle genekriterier er overholdt på nær til samlet bebyggelse. Skive Kommune har kontrolleret den indsendte OML-beregning, som erstatter beregningen i husdyrgodkendelse.dk i forhold til genekriteriet til samlet bebyggelse. OML'en er kontrolleret ud fra en tjekliste udarbejdet ved en Envina temadag om lugt 15. november 2018 som efterfølgende løbende er opdateret. Ved kontrollen er anvendt version 6 fra januar 2021.

Lugtgenekriteriet overholdes i OML'en ved at ventilationsafkast på alle stalde påmonteres miljøkryds og føres 3,8-4 m meter over kip. Der er fastsat vilkår om dette. Miljøkryds forøger afkasthastigheden. Lugtemissionen løftes dermed højere op, og det giver en større fortynding af lugtemissionen. Forhøjet afkast giver også en større fortynding.

### **Støj og rystelser**

#### **Miljøkonsekvensrapport – Ansøgers oplysninger og vurdering**

De største støjgener fra ejendommen vil forekomme i forbindelse med ventilation, gyllepumpning, indblæsning af foder i siloer og transport af dyr, foder og gylle mv. Placering af stalde, gyllebeholdere og fodersiloer fremgår af oversigtskortet i bilag.

Der er ventilatorer i ventilationsafkastene, og der kan observeres støj fra disse i nærheden af staldene. Ventilatorerne efterses minimum 1 gang årligt, renses og vedligeholdes efter producentens anvisninger. Da nærmeste naboer er beliggende mere end 100 m fra staldene vurderes det, at disse ikke vil blive generet af støj fra ejendommen.

Andre støjende aktiviteter på ejendommen sker typisk i dagtimerne, fortrinsvist indenfor normal arbejdstid og når det er muligt for lukkede døre. Transporter forbi naboer vil kunne høres, men adskiller sig ikke fra anden vejtransport. Støj fra transport vil primært komme fra lastbiler med levering af foder, gylletransport, levering og afhentning af svin samt afhentning af døde dyr. Herudover vil der være transportere med traktor ved udbringning af gylle og andet markarbejde. Der er kompressor i foderladen på ejendommen og foderanlægget høres ikke udenfor bygningerne når anlægget er i drift.

Alle grænser for tilladelig støj vil blive overholdt, og der vil kun i meget få tilfælde opstå støjgener fra transporterne.

Alle generelle krav vedr. støj vil blive overholdt. Sammenholdt med ejendommens placering med nærmeste nabo i en afstand 102 m fra foderladen, og at der ikke foretages nogle ændringer i anlægget, vurderes det, at omkringboende ikke vil blive generet af støj fra husdyrbruget

De fastsatte grænser for støjgener overholdes dag og nat, ved hensynsfuld kørsel med transportere og ved kørsel med hovedparten af transporterne indenfor almindelig arbejdstid minimeres støjgenerne, hvorfor det ikke forventes, at omkringboende bliver væsentligt generet af støj fra husdyrproduktionen. Støj fra korntørring kan forekomme i forbindelse med høsten og er en sæsonbetonet aktivitet.

### **Skive Kommunes vurdering**

Skive Kommune vurderer, at husdyrbrugets placering i forhold til naboer betyder, at støj og rystelser ikke vil medføre væsentlige gener. Derudover er der stillet vilkår til maksimalt støjbelastning fra husdyrbruget.

Nærmeste fuglebeskyttelsesområde er Lovns Bredning. Det ligger ca. 10 km sydøst for anlægget. Nærmeste Ramsarområde ligger over 10 km fra husdyrbruget.

Derfor vurderes det, at områdernes fugle ikke påvirkes af støj fra husdyrbruget.



## **Støv**

### **Miljøkonsekvensrapport – Ansøgers oplysninger og vurdering**

Støv vil primært forekomme i staldene, dog ikke i en mængde, der kan opleves udenfor staldene. Støv minimeres med god management, rengøring, god hygiejne og overbrusning i staldene, hvilket er med til at reducere støvemissioner fra staldene. Den daglige håndtering af foder fra foderlade til stalde foregår i et lukket system, der ikke påvirker omgivelserne.

I forbindelse med høst og indblæsning af korn i siloer og i foderlade, kan der forekomme støvgener. På grund af den betydelige afstand til nærmeste nabo vurderes det, at naboer ikke vil opleve støvgener i forbindelse høst og håndteringen af korn og foder.

Støvgener minimeres ved at foderet håndteres i lukkede systemer og ved fornuftig håndtering af halm ved strøning, hvorfor det ikke forventes at omkringboende bliver væsentligt generet af støv fra husdyrproduktionen.

Minimering af støvemissioner sikres ved støvcykloner på fodersiloerne og overbrusningsanlæg i staldene.

### **Skive Kommunes vurdering**

Skive Kommune vurderer, at miljøkonsekvensrapporten beskriver og vurderer støv tilstrækkeligt. Vi vurderer derfor, at naboer og omgivelser ikke vil blive væsentlig påvirket af støv.

Det bemærkes at husdyrbruget som IE-brug jf. § 48 i husdyrgodkendelsesbekendtgørelsen, skal for at reducere støvemissioner fra staldanlæg enten reducere støvproduktionen fra foder og strøelse, anvende en metode til at binde støv i staldanlæggene eller behandle afgangsluft fra staldanlæggene ved hjælp af et luftrensningssystem.

## **Skadedyr og uhygiejniske forhold**

### **Miljøkonsekvensrapport – Ansøgers oplysninger og vurdering**

Skadedyr og fluer bekæmpes efter gældende regler. Fluebekæmpelse sker i form af rovfluer i gyllekanaler i sommerhalvåret med en abonnementsordning, og rottebekæmpelse foretages også efter gældende regler.

For at undgå tilhold af skadedyr holdes der rent og ryddeligt omkring ejendommen, og opbevaring af foder sker i lukkede fodersiloer og der fejles op ved eventuelt spild.

Det forventes derfor, at naboer ikke bliver påvirket negativt af skadedyr, og det vurderes at risikoen for gener fra skadedyr er minimeret.

Der holdes generelt en god hygiejne og ved foderopbevaringen, så tiltrækningen af rotter og mus samt mulighederne for udklækning af fluelarver minimeres, hvorfor det ikke forventes, at omkringboende er væsentligt generet af skadedyr fra husdyrbruget.

### **Skive Kommunes vurdering**

Der er stillet vilkår til bekæmpelse af fluer og til renholdelse af udenoms områder. Skive Kommune vurderer derfor, at der ikke vil være væsentlige gener fra skadedyr.

## **Transport**

### **Miljøkonsekvensrapport – Ansøgers oplysninger og vurdering**

Antallet af tunge transportere til og fra husdyrbruget fremgår af tabel 9. Antallet af transportere forventes at være på samme niveau som i nudriften, da der ikke sker ændringer af husdyrproduktionen.

Transporter til og fra husdyrbruget foregår ad indkørslen fra den offentlige vej Sølvvej umiddelbart syd for anlægget. Der etableres ikke nye indkørsler til ejendommen. Tunge transportere foregår typisk i dagtimerne mellem kl. 6 og 19 på hverdage.





Afhentning af døde dyr sker en gang om ugen fra Møgelthorumvej 1 og er ikke medtaget her.

Tabel 9: Tunge transportere med lastvogn til og fra husdyrbruget.

Tunge transportere	Nudrift ca. antal/år	Ansøgt drift ca. antal/år
Levering af foder (lastbil)	25	35
Levende dyr	52	52
Afhentning af slagtesvin	26	26
Afhentning af døde dyr (lastbil)*	52	52
Korn	40	40
Halm	140	0
Afhentning af affald til dagrenovation (lastbil)	10	10
Afhentning af jern og metal (lastbil)	0	0
Levering af dieselolie (lastbil)	0	0
<b>Maksimalt i alt</b>	<b>Ca. 345</b>	<b>Ca. 215</b>

Hertil kommer et antal transportere med traktor og gyllevogn i forbindelse med udkørslen af gylle i sæsonen. Da det er en aktivitet i tilknytning til markdriften, er disse ikke medregnet i tabellen ovenfor.

Det vurderes, at omfanget af transportere til og fra ejendommen er af et omfang og en hyppighed, som kan forventes ved drift af denne støjrelse anlæg i det åbne land og ikke vil være til væsentlig gene for naboer og omgivelser i øvrigt.

### Skive Kommunes vurdering

Ansøger har supplerende oplyst at årsagen til at halmtransportere er 0 i ansøgt drift er at salg af halm ophører.

Transportere er tilstrækkeligt vurderet i miljøkonsekvensrapporten.

Skive kommune vurderer, at husdyrbruget og dets aktiviteter er placeret med henblik på at begrænse transport af dyr, materialer og husdyrgødning og at tage hensyn til den mulige fremtidige udvikling af husdyrbruget.

Ejendommen ligger ved offentlig vej. Udkørslen til den offentlige vej fra husdyrbruget er tæt på nabo og samlet bebyggelse. Derfor vurderer Skive Kommune, at der skal stilles vilkår om, at transportere primært skal foregå indenfor normal arbejdstid, samt at gyllekørsel skal foregå indenfor normal arbejdstid.

### Lysgener

#### Miljøkonsekvensrapport – Ansøgers oplysninger og vurdering

Der er timer på lys i staldene, så lyset slukkes eller sættes på vågeblus, når der ikke er behov for så meget lys i staldene.

Der vil være udendørs belysning langs bygninger og ved udleveringsgang og rampe.

Hvor det er hensigtsmæssigt anvendes bevægelsescensorer, og der anvendes led-belysning i videst muligt omfang.



Som udgangspunkt vil der ikke være belysning udenfor bygningerne om natten. På grund af ejendommens beliggenhed og brug af kunstigt lys vurderes det, at omkringboende og trafikanter ikke vil blive generet eller påvirket negativt af lys fra ejendommen.

### **Skive Kommunes vurdering**

Der er ingen nabobeboelser i nærheden. Derfor vurderer Skive Kommune, at der ikke skal stilles vilkår til lys.

## **Affaldsproduktion**

### **Miljøkonsekvensrapport – Ansøgers oplysninger og vurdering**

Døde dyr (DAKA) samafhentes på opsamlingsplads med kølebrønd lige op ad gylletanken øst for anlægget på Møgelthorumvej 1.

DAKA afhenter her de døde dyr en til to gange om ugen eller efter aftale.

Der sker ingen ændringer i affaldstyper og mængder med det ansøgte.

Rester af olie, kemikalier og medicin bortskaffes via godkendt renovatør eller afleveres på den kommunale genbrugsplads.

Ved aflevering på genbrugsstation gemmes kvitteringer som dokumentation.

Forbrændingseget affald opbevares i container og afhentes af en godkendt transportør/indsamler.

Der forventes mindre mængder øvrigt affald. Dette bortskaffes i henhold til kommunens regulativer.

Medicin opbevares i køleskab ved indgangen til stalden.

Kemikalier og brugt emballage opbevares i aflåst depotrum.

Pesticider opbevares på Møgelthorumvej 2.

Spildolie opbevares på fast gulv uden afløb i tromler og dunke på spildbakker.

Da der er tale om et IE-brug skal affaldshåndteringen leve op til affaldshierarkiet, jf. § 6 b i lov om miljøbeskyttelse, hvilket betyder at affald skal behandles efter følgende hierarki:

- 1) Affaldsforebyggelse
- 2) Forberedelse med henblik på genbrug
- 3) Genanvendelse
- 4) Anden nyttiggørelse
- 5) Bortskaffelse

Der er fokus på at producere så lidt affald som muligt. Uundgåeligt affald sorteres med henblik på genanvendelse og kun restfraktioner ender i container med brændbart affald.

### **Skive Kommunes vurdering**

Affaldet fra ejendommen sorteres. Så vidt muligt undgås affald ved genbruge plastik, dæk og lignende på ejendommen. Affald, der ikke genbruges, sorteres og afleveres til genbrug. Derved er der kun lidt affald til deponi. Derfor vurderer Skive Kommune, at affaldshierarkiet er iagttaget.

## **Vandforbrug**

### **Miljøkonsekvensrapport – Ansøgers oplysninger og vurdering**

Husdyrbruget forsynes med drikkevand via Thorum Vandværk og forbruget fremgår af tabel 11.



Der er opsat vandmåler for at kunne følge forbruget, og vandforbruget skønnes årligt i forbindelse med aflæggelsen af regnskabet.

I tabellen nedenfor ses det skønnede forbrug.

Vand benyttes primært til drikkevand til dyr, vask af stalde, overbrusning af dyr, sanitære forhold, samt forbrug i boligen. Der er ingen markvandingstilladelser i forbindelse med bedriftens arealer.

Tabel 11: Husdyrbrugets vandforbrug

Type	Nudrift	Ansøgt drift
Drikkevand og vand til overbrusning mv.	ca. 15.000 m <sup>3</sup>	ca. 15.000 m <sup>3</sup>
Vand, diverse vask	ca. 30 m <sup>3</sup>	ca. 30 m <sup>3</sup>
Vaskepladser	0 m <sup>3</sup>	ca. 0 m <sup>3</sup>
Stuehus	ca. 170 m <sup>3</sup>	ca. 170 m <sup>3</sup>
I alt	ca. 15.200 m <sup>3</sup>	ca. 15.200 m <sup>3</sup>

Det er vandbesparende drikkekopper i alle stalde. Der er installeret drikkenipler i krybberne, og den ekstra drikkevandstildeling i det oprindelige anlæg er drikkekopper, hvilket giver mindre vandspild end frithængende drikkenipler. Staldene bliver sat i blød i koldt vand inden vask. Iblødsætningen reducerer det efterfølgende forbrug af rengøringsvand, og staldene vaskes med højtryksrensere og koldt vand, hvilket også er vand- og ressourcebesparende.

Det er endnu ikke udarbejdet planer for vedligehold og reparationer, men ved daglig inspektion vil der blive undersøgt for eventuelle lækager i forbindelse med drikkevandssystemet med efterfølgende igangsætning af reparation. – Planen forventes udarbejdet, når godkendelsen meddeles.

Ifølge Håndbog til driftsplanlægning 2015 fra Seges er der et forbrug på ca. 560 liter vand pr. slagtesvin. Dette giver ca. 9.600 m<sup>3</sup> for den forventede produktion, hvilket er noget lavere end det aktuelle forbrug; En af forklaringerne er megen vask af stalde i forbindelse med holdskifte.

### Skive Kommunes vurdering

Skive Kommune vurderer, at bedriften har fokus på at minimere vandforbruget og undgå vandspild. Skive Kommune vurderer derfor ikke at der er behov for yderligere vilkår til tilrettelæggelse af husdyrbruget og driften heraf, så vandforbruget minimeres.

## Energiforbrug

### Miljøkonsekvensrapport – Ansøgers oplysninger og vurdering

Husdyrbrugets energiforbrug i form af el og dieselolie er opgivet i tabel 10.

Tabel 10: Energiforbrug

Type	Nudrift	Ansøgt drift
El	Ca. 120.000 kWh	170.000 kWh
Fyringsolie (kun stalde)	20.000 l	0
Dieselolie	Ingen	ingen



Elforbruget følges og evalueres årligt ud fra detaljerede opgørelser fra elselskabet. Ansøger forventer, at energiforbruget vil stige marginalt med ændringen fra smågrise til slagtesvin, men forventes at være på samme niveau som normforbruget.

Der anvendes primært el til ventilation, belysning, varmelamper, gyllepumper, drift af foderanlæg og øvrige elektriske maskiner samt forbrug i stuehuset. Der foregår korntørring, men ingen markvanding på ejendommen. Korn blæses op i kornsiloerne i august måned i forbindelse med høsten.

Alle staldbygninger er isolerede.

Der udskiftes til sparelysstofrør i alle staldene efterhånden, som der er behov. Der er timer på belysningen, så det ikke glemmes at slukke lyset. Der er vinduer i staldene, for at udnytte dagslyset.

Der er ikke et dieselolieforbrug da markdriften udgår fra Møgelthorumvej 1.

I staldene ventileres med undertryksventilation med luftindtag via vægventiler. Ventilatorerne vaskes jævnligt i forbindelse med vask af de enkelte stalde. Renholdelse af ventilatorer reducerer modstanden og sikrer optimal drift af ventilationsanlægget. Der er temperaturstyring og alarmer mv. på ventilationsanlæggene i staldene.

Ifølge Håndbog til driftsplanlægning 2015 udgivet af Seges er det forventelige elforbrug ca. 10 kWh pr produceret slagtesvin og med den nuværende produktion er normtallet således på ca. 170.000 kWh til husdyrproduktionen.

### **Skive Kommunes vurdering**

Skive Kommune vurderer, at husdyrbruget har fokus på energiforbruget.

## **11. BAT afsnit**

### **Alternativer**

Da husdyrbruget har mere end 2000 stipladser til slagtesvin, er det et IE-husdyrbrug og dermed omfattet af BAT-konklusionen for intensivt opdræt af fjerkræ og slagtesvin.

Alternative løsninger er reelt ikke mulige, da der udelukkende er tale om miljøgodkendelse af husdyrproduktion i eksisterende stalde. Desuden vil det formentligt ikke vil være proportionelt at indføre gyllekøling eller lugtrensning i det eksisterende anlæg.

Den generelle danske miljølovgivning, som gælder for alle husdyrbrug, og beskyttelsesniveauerne som skal overholdes i forbindelse med en godkendelse efter husdyrbrugloven, er med til at sikre, at husdyrbruget lever op til BAT. Det antages, at Miljøstyrelsen gennem fastsættelsen af BAT for ammoniakemission og udbringningsreglerne om N- og P-lofter har forholdt sig til de angivne kvælstof- og fosforudskillelser, der fremgår af BAT-konklusionen.

0-alternativet beskriver forholdene, hvis godkendelsen ikke gennemføres. 0-alternativet vil betyde en fastholdelse af den nuværende produktion med en mindre fleksibilitet, indtil produktionsapparatet er slidt ned. Ud fra et økonomisk synspunkt vil dette være uhensigtsmæssigt for driften af ejendommen og for muligheden for udvikling af lokale arbejdspladser

### **Ophør af IE-husdyrbruget**

Hvis ansøger ophører med husdyrproduktion på ejendommen, er det enten fordi staldanlægget sælges, udlejes til anden side, eller at husdyrproduktionen nedlægges helt.



Hvis husdyrbruget ophører helt, vil stalde, gødningsopbevarings- og foderanlæg blive tømt for dyr, gødning og foder og efterfølgende rengjort. En eventuel nedbrydning af stalde og anlæg til opbevaring af husdyrgødning vil ske i henhold til enhver tid gældende regler. Rester af medicin og kemikalier samt andet affald vil blive bortskaffet iht. kommunens affaldsregulativ.

#### **BAT-Råvarer**

Der benyttes ikke flere råvarer (foder, vand, hjælpemidler mv.) på husdyrbruget end der er behov for. Som tidligere beskrevet bestræber ansøger sig på at benytte så få foderenheder med så lavt et råprotein- og fosforindhold som muligt. Der udarbejdes foderplaner, tilsættes fytase og der fasefodres med henblik på at udnytte energimængderne i foderet så effektivt som muligt.

Husdyrbruget lever dermed op til BAT i forhold til ernæringsmæssig styring.

#### **BAT-Energi**

Energiforbrug og tiltag til at minimere energiforbruget på husdyrbruget er beskrevet.

Alle stalde er isolerede, og der anvendes effektiv belysning i form af sparelysstofrør. Ventilatorerne rengøres jævnligt i forbindelse med vask af de enkelte stalde, hvilket reducerer modstanden. Der er temperaturstyring og alarmer mv. på ventilationsanlæggene i staldene. Den ældre ventilation i staldene vil blive udskiftet med lavenergiventilatorer, efterhånden som de er udtjent. Der er også planer om at udskifte til LED belysning løbende.

Husdyrbruget lever dermed op til BAT i forhold til effektiv energiudnyttelse.

#### **BAT-Vand**

Der er opsat vandmåler for at kunne følge forbruget og vandforbruget skønnes årligt i forbindelse med aflæggelsen af regnskabet. Ved daglig inspektion vil eventuelle lækager på vandledningsnettet blive opsporet, og der vil efterfølgende blive igangsat udbedring.

Der anvendes højtryksrensere ved vask af stalde og udstyr. Der er etableret drikkenipler ved fodertrug og supplerende vand i vandbesparende drikkekopper i alle stalde.

Husdyrbruget lever dermed op til BAT i forhold til at reducere vandforbruget.

#### **Management**

Der er krav om, at et IE-husdyrbrug har et miljøledelsessystem, som skal bidrage til, at der er fokus på BAT vedr. management.

Godt landmandskab på husdyrbruget sikres bl.a. gennem dagligt opsyn med stald-, opbevarings- og foderanlæg. Ved daglig inspektion vil der blive undersøgt for eventuelle lækager med efterfølgende igangsætning af reparation.

Der deltages i relevante kurser, når der er behov.

Der er udarbejdet en miljøberedskabsplan for husdyrbruget, som opdateres løbende. Beredskabsplanen findes i forrummet og på kontoret i beboelsen. Beredskabsinstruktionerne er desuden ophængt i staldene i form af kort og telefonlister.

Ved at følge de retningslinjer, der er anført i beredskabsplanen, forventes skadevirkninger ved evt. uheld minimeret, da der vil ske forureningsbegrænsende foranstaltninger i form af inddæmning, oppumpning m.v.



Opbevaring af døde dyr er beskrevet. Det vurderes, at de opbevares på en måde, der reducerer emissioner mest muligt.

Husdyrbruget lever dermed op til BAT i forhold til godt landmandskab.

#### **Andre områder i BAT-konklusionen**

Minimering af emissioner fra spildevand sker ved at undgå, at regnvand og forurenende stoffer blandes. Da al husdyrproduktion sker inde i staldene, og gyllen håndteres i et lukket system med tætte kanaler, rør og gyllebeholdere, er det begrænset, hvad der er af spildevand fra selve husdyrproduktionen. Vask af maskiner og sprøjter foregår ude på marken og ikke på anlægget. Mængden af spildevand reduceres ved brug af højtryksrensere ved vask.

Minimering af støjemissioner sikres ved, at der er god afstand til naboer, og at støjende aktiviteter på ejendommen typisk sker i dagtimerne, og når det er muligt for lukkede døre for at mindske støjgener.

Minimering af støvemissioner sikres ved støvcykloner på fodersiloerne og overbrusningsanlæg i staldene.

Minimering af lugtemissioner sikres ved, at der er god afstand til naboer staldene holdes rene, der sker hyppig udslusning (hver uge) af husdyrgødningen fra staldene til gyllebeholderne og gylle kun omrøres forud for afhentning. Gyllen afhentes i lukkede tankbiler.

Der er ikke opbevaringsanlæg til fast husdyrgødning på ejendommen.

Minimering af ammoniakemissioner fra opbevaring af flydende husdyrgødning sikres ved at minimere omrøringen af gyllen og med fast overdækning på beholderen.

Forebyggelse af emissioner til jord og vand fra opbevaring af flydende husdyrgødning sikres gennem tilstrækkelig opbevaringskapacitet og ved opbevaring i stabile, tætte kanaler, rørsystemer, forbeholder og gyllebeholder. Gyllebeholderen er endvidere omfattet af den 5-årige gyllebeholderkontrol. Endvidere inspiceres gyllebeholderen årligt i forbindelse med bundtømning.

Der sker ikke forarbejdning af husdyrgødning på ejendommen.

Udbringning af husdyrgødning sker i overensstemmelse med den generelle lovgivning, og at der derved leves op til BAT for udbringning af husdyrgødning.

Beregning af ammoniakemissionen fra hele produktionsprocessen sker gennem ansøgningen om miljøgodkendelse i husdyrgodkendelse.dk. Der leves op til BAT i forhold til ammoniakemission.

Husdyr- og gødningsproduktionen på ejendommen opgøres årligt i forbindelsen med gødningsregnskabet. Ud fra disse oplysninger kan ammoniakemissionen beregnes ud fra normtal fra Institut for Husdyrvidenskab ved Aarhus Universitet. Normtallene beregnes og udgives årligt. N- og P-udskillelsen beregnes direkte i gødningsregnskabet.

Der sker minimum årlig registrering af el- og brændstofforbrug i forbindelse med aflæggelsen af regnskabet. Der registreres antal indsatte, døde og leverede dyr samt indkøbte fodermængder.

Der sker ingen monitoring af støv og lugtemissionen, idet omkostningerne ved måling ikke vurderes at være proportionale.

#### **Skive Kommunes vurdering**

Ansøger har redegjort for BAT med fokus på ammoniak, management og egenkontrol på ejendommen. Skive Kommune vurderer, at redegørelsen lever op til lovens krav, og der er fokus på minimering af miljøbelastning på ejendommen



## 12. Konklusion

Skive Kommune vurderer:

- At ansøger har truffet de nødvendige foranstaltninger til at forebygge og begrænse forureningen fra husdyrbruget.
- At ansøger sikrer, at råstoffer udnyttes optimalt.
- At affaldet fra husdyrproduktionen så vidt muligt genanvendes eller nyttiggøres.
- At tilpasning af husdyrbruget ikke påvirker naturen med dens bestande af vilde planter og dyr og deres levesteder.
- At værdifulde bebyggelser, kultur- og bymiljøer samt landskaber bevares.
- At de åbne kyster fortsat udgør en væsentlig natur- og landskabsressource.
- At husdyrbruget i øvrigt kan drives på stedet uden at påvirke omgivelserne på måde, som er uforenelig med hensynet til omgivelserne.

Tilpasning af husdyrproduktionen på Sølvven 64, 7870 Roslev vil samlet set ikke give anledning til væsentlige påvirkninger/gener for natur-, kultur- og landskabsområder og omkringboende, idet Skive Kommune har stillet vilkår til driften.

## 13. Bilag oversigt

Bilag 1: Lovgivning og vejledning

Bilag 2: Situationsplan

Bilag 3: Produktionsarealer

Bilag 4: Afløbsplan tagvand

Bilag 5: Afløbsplan gylle

Bilag 6: OML-beregning



## **Bilag 1: Lovgivning og vejledning**

Tilladelsens vilkår er meddelt med baggrund i kommunens vurderinger og i følgende af Miljøstyrelsens bekendtgørelser, vejledninger og orienteringer:

- Vejledning nr. 2/2001 Luftvejledningen
- Vejledning nr. 5/1984 Ekstern støj fra virksomheder
- Vejledning nr. 6/1984 Måling af ekstern støj fra virksomheder
- Vejledning nr. 34/2019 om kontrol af gyllebeholdere
- Vejledning nr. 31/2019 til bkg. om påfyldning og vask af sprøjter til udbringning af bekæmpelsesmidler
- Wiki-vejledningen – Miljøstyrelsens vejledning om godkendelse af husdyrbrug
- Vejledning nr. 6/2005 om håndhævelse af Miljøbeskyttelsesloven
- Faglig rapport vedrørende en ny lugtvejledning for husdyrbrug (dec. 2006)
- Vejledende retningslinjer for vurdering af lugt og begrænsning af gener fra stalde udgivet af FMK

Udover vilkårene i denne tilladelse er husdyrbruget underlagt bestemmelserne i gældende love og bekendtgørelser.

Udover Lov om husdyrbrug og anvendelse af gødning m.v. (lovbekendtgørelse nr. 520 af 1. maj 2019), kan bl.a. følgende af de heraf afledte bekendtgørelser, regulativer og forskrifter være relevante for husdyrbruget:

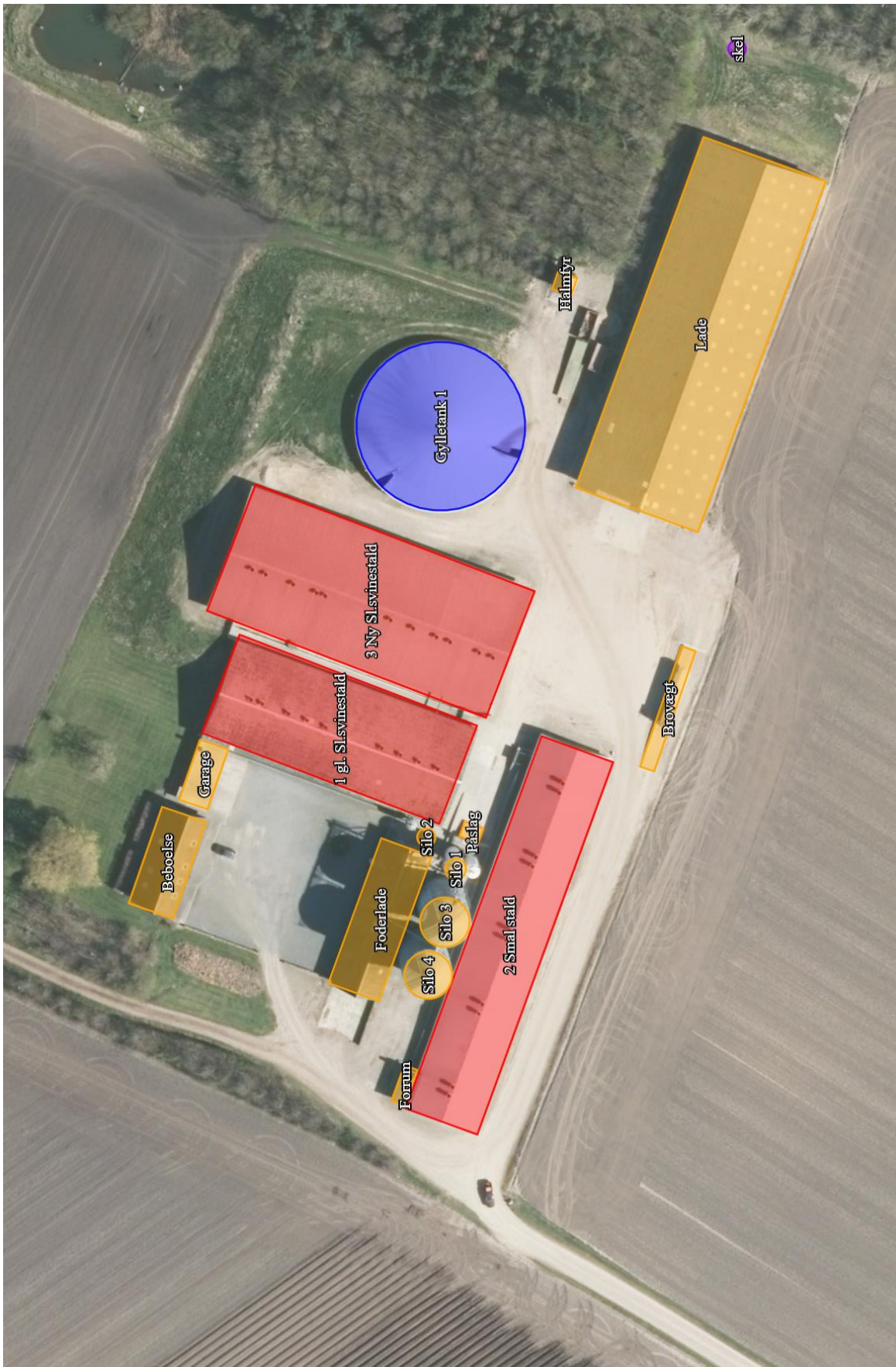
- Bek. nr. 2225 af 27. november 2021 om godkendelse og tilladelse m.v. af husdyrbrug.
- Bek. nr. 2512 af 10. december 2021 om affald.
- Bek. nr. 2243 af 29. november 2021 om miljøregulering af dyrehold og om opbevaring af gødning.
- Bek. nr. 1536 af 9. december 2019 om miljøtilsyn.
- Bek. nr. 844 af 23. juni 2017 om miljøregulering af visse aktiviteter.
- Bek. nr. 1322 af 14. december 2012 om kontrol af beholdere til opbevaring af flydende husdyrgødning og ensilagesaft.
- Bek. nr. 2280 af 29. december 2020 om uddannelse og autorisation i forbindelse med køb, overdragelse og professionel anvendelse af bekæmpelsesmidler.
- Bek. nr. 1278 af 9. juni 2021 om bekæmpelsesmidler.
- Bek. nr. 1401 af 26. november 2018 om påfyldning og vask m.v. af sprøjter til udbringning af plantebeskyttelsesmidler.
- Bek. nr. 1257 af 27. november 2019 om indretning, etablering og drift af olietanke, rørsystemer og pipelines.
- Skive Kommunes regulativ for erhvervsaffald.

Der kan i fremtiden vedtages nye bestemmelser, som vil kunne medføre andre regler for husdyrbrugets aktiviteter.





## Bilag 2: Situationsplan



**Bilag 3: Produktionsarealer**

Nedenfor er vist tabel med produktionsarealet (PA) i kvadratmeter som slagtesvinene har adgang til at afsætte gødning på.

Tidligere har Robert Krog optalt stipladserne på Kvistgård:

Opmåling af stalde

Gammel sl.svinestald: 1300 stipladser, **drænet gulv + spalter (33/67)** (rettet fra 1250 stipl. i miljøgodkendelsen 2013), bestående af bestående af 5 sektioner x 16 stier med hver 16 pladser = **1.280 stipladser til slagtesvin (30-107 kg)**.

Ny 2014 sl.svinestald: 2000 stipladser, **delvist spaltegulv m. ¼-del fast gulv**, (rettet fra 1500 stipladser i miljøgodkendelsen 2013), bestående af bestående af 2 sektioner x 40 stier med hver 20 pladser = 2 x 800 = 1600 stipladser + 1 sektion til opsamling/sygestier med 400 pladser, hvor maksimalt 300 kan være med svin, i alt **1.900 stipladser til slagtesvin (30-107 kg)**.

"Smågrisestald": 1440 stipladser med **drænet gulv + spalter (33/67)** (rettet fra smågrise 1800 stipladser 17-35 kg i miljøgodkendelsen 2013), bestående af 5 sektioner x 16 stier med hver 18 pladser = **1440 stipladser sl.svin (30-107 kg)**.

	Ansøgt				
	antal			m <sup>2</sup>	
	dyr	hold	stipladser	pr dyr	prod. areal
1 gl. Sl. svinestald			1280	0,65	<b>832</b>
2 smal stald			1440	0,65	<b>936</b>
3 ny sl.svinestald			1900	0,65	<b>1235</b>

**i alt 3.003 m<sup>2</sup> produktionsareal (PA)**

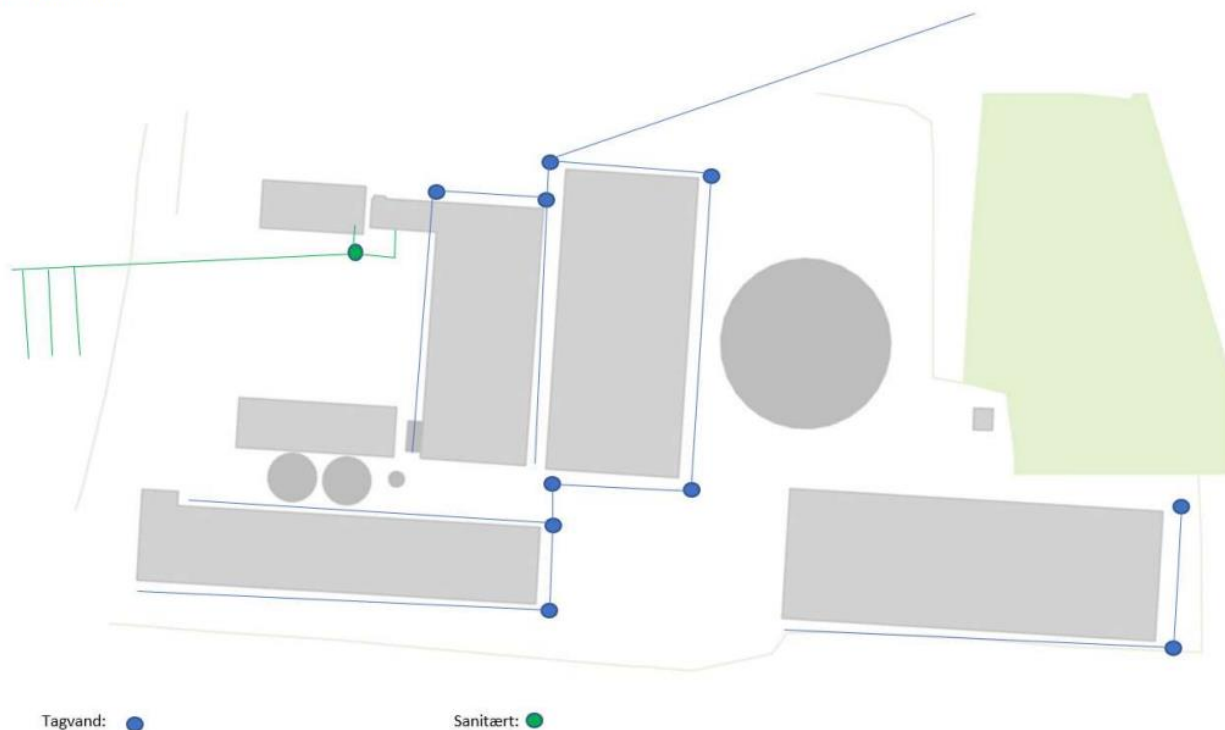
Altså en omregning fra stipladser til produktionsareal i kvadratmeter med plads-kravene på 0,65 m<sup>2</sup> pr stiplads i dyrevelfærdslovgivningen.

Stalde og produktioner						
Staldnavn	Staldstørrelse (m <sup>2</sup> )	Ventilation	Kildehøjde	Produktion	Antal måneder udegående	Produktionsareal (m <sup>2</sup> )
Ansøgt drift						
1 gl. Sl.svinestald	1124	Blandet ventilation	3 m	(#378592) Slagtesvin. Drænet gulv + spalter (33 %/67%)	0	832
2 Smal stald	1268	Blandet ventilation	3 m	(#378600) Slagtesvin. Drænet gulv + spalter (33 %/67%)	0	936
3 Ny Sl.svinestald	1701	Blandet ventilation	3 m	(#378597) Slagtesvin. Delvis spaltegulv, 25 - 49 % fast gulv	0	1235
Sum						3003



## **Bilag 4: Afløbsplan tagvand**

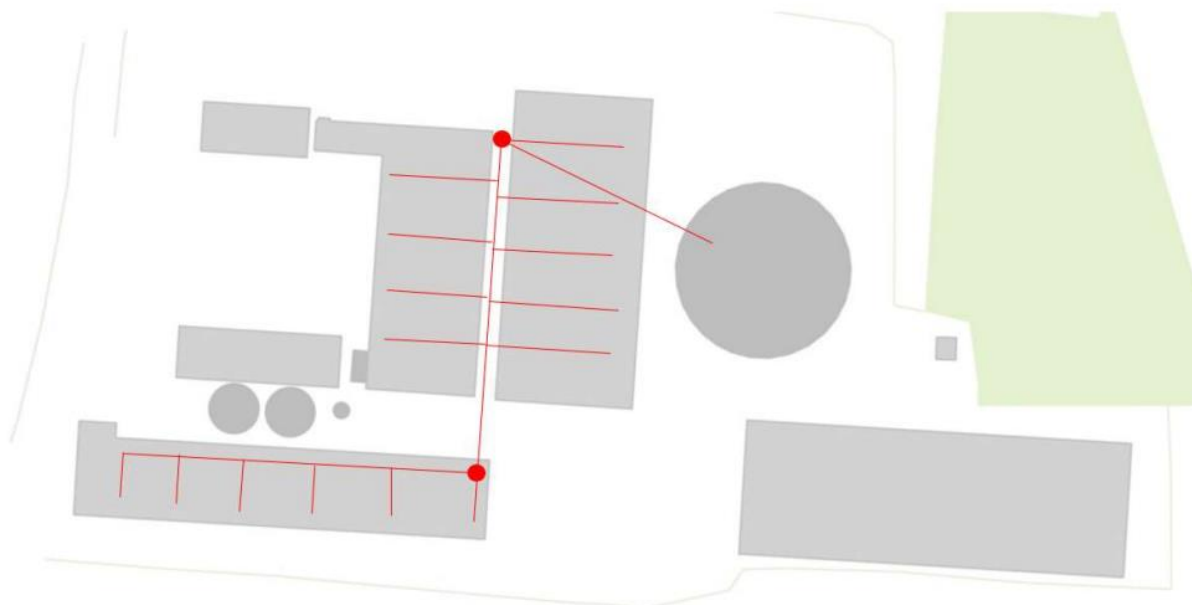
Afløbsplan tagvand





## **Bilag 5: Afløbsplan gylle**

Afløbsplan gylle





## **Bilag 6: OML-beregning**

Udskrevet: 2022/02/06 kl. 13:35

Date: 2022/02/06

OML-Multi PC-version 20200730/7.00

Side 1

DCE - Nationalt Center for Miljø og Energi, Aarhus Universitet  
Licens til Miljøkonsulent Aps, Ankjær 357, 8300 Odder  
C:\OML\_Data\Ekvisgaard 7 nov 21 + ny intervaller +3m forhøjet afkast.prj

Kommentarer til beregningen:

Koordinater i ny svinestald er rettet d. 20-12-2021 for "ny" stald, -  
Efter samtale med SKOV er alle afkast forhøjet yderligere med + 3 m.  
Indført 3 nye intervaller 323 m, 325 m og 327 m.  
Bygningshøjder tilrettet jf TKs mail.

Meteorologiske spredningsberegninger er udført for følgende periode (lokal standard tid):

Start af beregningen = 740101 kl. 1  
Slut på beregningen (incl.) = 831231 kl. 24

Meteorologiske data er fra: AALBORG

Koordinatsystem.

Der er anvendt et x,y-koordinatsystem med x-akse mod øst (90 grader) og y-akse mod nord (0 grader).  
Enheden er meter. Systemet er fælles for receptorer og kilder. Origo kan fastlægges frit, fx. i skorstensfoden for den mest dominerende kilde eller som i UTM-systemet.

Receptordata.

Ruhedslængde, z0 = 0.100 m

Største terranhældning = 0 grader

Receptorerne er beliggende med 10 graders interval i 15 koncentriske cirkler  
med centrum x,y: 0., 0.  
og radierne (m):

100.	150.	200.	225.	250.
275.	300.	323.	325.	327.
330.	375.	400.	425.	450.

Alle terranhøjder = 0.0 m.

Alle receptorhøjder = 1.5 m.

Alle overflader er typenr. = 2 (Har kun betydning ved VVM-deposition)



Udskrevet: 2022/02/06 kl. 13:35

Date: 2022/02/06

OML-Multi PC-version 20200730/7.00

Side 2

DCE - Nationalt Center for Miljø og Energi, Aarhus Universitet

Forkortelser benyttet for kildeparametrene:

Nr.....: Internt kilde nummer  
 ID.....: Tekst til identificering af kilde  
 X.....: X-koordinat for kilde [m]  
 Y.....: Y-koordinat for kilde [m]  
 Z.....: Terrænkote for skorstensfod [m]  
 HS.....: Skorstenshøjde over terræn [m]  
 T.....: Temperatur af røggas [Kelvin]/[Celsius]  
 VOL.....: Volumensmængde af røggas [normal m<sup>3</sup>/sek]  
 DSO.....: Ydre diameter af skorstenstop [m]  
 DSI.....: Indre diameter af skorstenstop [m]  
 HB.....: Generel beregningsmæssig bygningshøjde [m]  
 Qi.....: Emission af stof nr. 'i' [gram/sek], [MLE/sek] eller [MOU/sek]

Punktkilder.

-----

Kildedata:

Nr ID	X	Y	Z	HS	T(C)	VOL	DSI	DSO	HB	Stof 1 Q1	Stof 2 Q2	Stof 3 Q3
1 gl1	0.	0.	0.0	9.9	20.	3.61	0.60	0.70	6.1	2.86E-03	0.0000	0.0000
2 gl2	2.	3.	0.0	9.9	20.	3.61	0.60	0.70	6.1	2.86E-03	0.0000	0.0000
3 gl3	5.	11.	0.0	9.9	20.	3.61	0.60	0.70	6.1	2.86E-03	0.0000	0.0000
4 gl4	6.	15.	0.0	9.9	20.	3.61	0.60	0.70	6.1	2.86E-03	0.0000	0.0000
5 gl5	7.	19.	0.0	9.9	20.	3.61	0.60	0.70	6.1	2.86E-03	0.0000	0.0000
6 gl6	8.	23.	0.0	9.9	20.	3.61	0.60	0.70	6.1	2.86E-03	0.0000	0.0000
7 gl7	10.	28.	0.0	9.9	20.	3.61	0.60	0.70	6.1	2.86E-03	0.0000	0.0000
8 gl8	12.	30.	0.0	9.9	20.	3.61	0.60	0.70	6.1	2.86E-03	0.0000	0.0000
9 gl9	-2.	-4.	0.0	9.9	20.	3.61	0.60	0.70	6.1	2.86E-03	0.0000	0.0000
10 gl10	-3.	-8.	0.0	9.9	20.	3.61	0.60	0.70	6.1	2.86E-03	0.0000	0.0000
11 ky11	-6.	-32.	0.0	9.4	20.	4.06	0.60	0.70	5.4	3.22E-03	0.0000	0.0000
12 ky12	-7.	-31.	0.0	9.4	20.	4.06	0.60	0.70	5.4	3.22E-03	0.0000	0.0000
13 ky13	-21.	-27.	0.0	9.4	20.	4.06	0.60	0.70	5.4	3.22E-03	0.0000	0.0000
14 ky14	-23.	-26.	0.0	9.4	20.	4.06	0.60	0.70	5.4	3.22E-03	0.0000	0.0000
15 ky15	-35.	-23.	0.0	9.4	20.	4.06	0.60	0.70	5.4	3.22E-03	0.0000	0.0000
16 ky16	-37.	-22.	0.0	9.4	20.	4.06	0.60	0.70	5.4	3.22E-03	0.0000	0.0000
17 ky17	-49.	-17.	0.0	9.4	20.	4.06	0.60	0.70	5.4	3.22E-03	0.0000	0.0000
18 ky18	-52.	-16.	0.0	9.4	20.	4.06	0.60	0.70	5.4	3.22E-03	0.0000	0.0000
19 ky19	-66.	-11.	0.0	9.4	20.	4.06	0.60	0.70	5.4	3.22E-03	0.0000	0.0000
20 ky20	-68.	-10.	0.0	9.4	20.	4.06	0.60	0.70	5.4	3.22E-03	0.0000	0.0000
21 ny21	20.	-18.	0.0	11.6	20.	4.94	0.60	0.70	7.8	2.98E-03	0.0000	0.0000
22 ny22	21.	-17.	0.0	11.6	20.	4.94	0.60	0.70	7.8	2.98E-03	0.0000	0.0000
23 ny23	23.	-9.	0.0	11.6	20.	4.94	0.60	0.70	7.8	2.98E-03	0.0000	0.0000
24 ny24	24.	-8.	0.0	11.6	20.	4.94	0.60	0.70	7.8	2.98E-03	0.0000	0.0000
25 ny25	25.	-2.	0.0	11.6	20.	4.94	0.60	0.70	7.8	2.98E-03	0.0000	0.0000
26 ny26	26.	2.	0.0	11.6	20.	4.94	0.60	0.70	7.8	2.98E-03	0.0000	0.0000
27 ny27	27.	3.	0.0	11.6	20.	4.94	0.60	0.70	7.8	2.98E-03	0.0000	0.0000
28 ny28	31.	17.	0.0	11.6	20.	4.94	0.60	0.70	7.8	2.98E-03	0.0000	0.0000
29 ny29	32.	18.	0.0	11.6	20.	4.94	0.60	0.70	7.8	2.98E-03	0.0000	0.0000
30 ny30	33.	23.	0.0	11.6	20.	4.94	0.60	0.70	7.8	2.98E-03	0.0000	0.0000
31 ny31	36.	30.	0.0	11.6	20.	4.94	0.60	0.70	7.8	2.98E-03	0.0000	0.0000
32 ny32	36.	31.	0.0	11.6	20.	4.94	0.60	0.70	7.8	2.98E-03	0.0000	0.0000

Tidsvariationer i emissionen fra punktkilder.

Emissionerne fra de enkelte punktkilder er konstant.

Aflæste kildeparametre:

Kilde nr.	Vertikal røggashastighed m/s	Buoyancy flux (termisk løft) (omtrentlig) m <sup>4</sup> /s <sup>3</sup>
1	13.7	0.4
2	13.7	0.4
3	13.7	0.4
4	13.7	0.4
5	13.7	0.4
6	13.7	0.4
7	13.7	0.4
8	13.7	0.4
9	13.7	0.4
10	13.7	0.4
11	15.4	0.5

12

15.4

0.5



Udskrevet: 2022/02/06 kl. 13:35  
Dato: 2022/02/06

OML-Multi PC-version 20200730/7.00  
DCE - Nationalt Center for Miljø og Energi, Aarhus Universitet

Side 3

Afledte kildeparametre:

Kilde nr.	Vertikal reggashastighed m/s	Buoyancy flux (termisk løft) (omtrentlig) m4/s3
13	15.4	0.5
14	15.4	0.5
15	15.4	0.5
16	15.4	0.5
17	15.4	0.5
18	15.4	0.5
19	15.4	0.5
20	15.4	0.5
21	18.7	0.6
22	18.7	0.6
23	18.7	0.6
24	18.7	0.6
25	18.7	0.6
26	18.7	0.6
27	18.7	0.6
28	18.7	0.6
29	18.7	0.6
30	18.7	0.6
31	18.7	0.6
32	18.7	0.6

Der er ingen retningsafhængige bygningsdata.



Udskrevet: 2022/02/06 kl. 13:35

Dato: 2022/02/06

OML-Multi PC-version 20200730/7.00

Side 4

DCE - Nationalt Center for Miljø og Energi, Aarhus Universitet

Side til advarsler.





Udskrevet: 2022/02/06 kl. 13:35  
Dato: 2022/02/06

OML-Multi PC-version 20200730/7.00  
DCE - Nationalt Center for Miljø og Energi, Aarhus Universitet

Side 5

Stof 1 Periode: 740101-831231 (Bidrag fra alle kilder)

De største månedlige 99%-fraktiler (OO/m3)

Retning (grader)	Afstand (m)														
	100	150	200	225	250	275	300	323	325	327	330	375	400	425	450
0	12	12	10	9	9	8	7	7	7	7	7	6	5	5	4
10	13	12	11	10	9	8	7	7	7	7	7	6	5	5	5
20	14	13	11	10	9	9	8	7	7	7	7	6	6	5	5
30	14	14	12	11	10	9	8	8	8	7	7	6	6	5	5
40	14	15	13	11	10	9	8	8	7	7	7	6	6	5	5
50	14	16	13	12	10	9	8	8	8	8	7	6	6	5	5
60	14	15	13	12	11	9	8	8	8	8	7	6	6	5	5
70	13	14	13	12	10	9	9	8	8	8	8	7	6	6	5
80	13	14	12	11	10	9	9	8	8	8	8	7	6	6	5
90	12	13	11	11	10	9	8	8	7	7	7	6	6	5	5
100	11	11	11	10	9	8	7	7	7	7	7	6	5	5	5
110	10	11	10	10	9	8	8	7	7	7	7	6	5	5	5
120	9	10	9	9	8	8	7	7	7	7	7	6	5	5	5
130	9	10	9	9	8	8	7	7	6	6	6	5	5	5	4
140	9	9	8	8	7	7	6	6	6	6	6	5	5	4	4
150	9	9	8	8	7	6	6	6	6	5	5	5	4	4	4
160	10	10	9	8	8	7	7	6	6	6	6	5	5	4	4
170	10	10	9	8	8	7	6	6	6	6	6	5	5	4	4
180	11	11	9	8	8	7	7	6	6	6	6	5	5	4	4
190	12	12	10	9	8	7	7	6	6	6	6	5	5	4	4
200	13	12	10	9	9	8	7	6	6	6	6	5	5	5	4
210	14	14	11	10	9	8	7	7	7	7	7	6	5	5	4
220	14	14	11	10	9	8	7	7	7	7	7	6	5	5	4
230	14	15	12	11	10	9	8	7	7	7	7	6	6	5	5
240	14	15	13	12	10	9	8	7	7	7	7	6	5	5	5
250	13	15	13	12	10	9	8	7	7	7	7	6	5	5	5
260	12	15	13	11	10	9	8	7	7	7	7	6	5	5	5
270	11	13	12	11	9	8	8	7	7	7	7	6	6	5	5
280	10	11	10	10	9	8	7	7	7	7	7	6	5	5	5
290	10	10	9	9	8	8	7	7	7	7	7	6	5	5	5
300	10	10	9	9	8	7	7	6	6	6	6	5	5	5	4
310	10	10	9	8	8	7	7	6	6	6	6	5	5	4	4
320	10	10	9	8	8	7	6	6	6	6	6	5	5	4	4
330	11	11	9	8	7	7	6	6	6	6	6	5	5	5	4
340	11	11	9	9	8	7	7	6	6	6	6	5	5	5	4
350	12	11	10	9	8	8	7	6	6	6	6	5	5	5	4

Maksimum= 15.51 i afstand 150 m og retning 50 grader i 198212 (yyyymm)



Udskrevet: 2022/02/06 kl. 13:35  
Dato: 2022/02/06

OML-Multi PC-version 20200730/7.00  
DCE - Nationalt Center for Miljø og Energi, Aarhus Universitet

Side 6

Benyttede filer.

Følgende inputfiler er benyttet i beregningerne:

Punktkilder .....: C:\OML\_Data\Kvistgaard 7 nov 21 + ny intervaller +3m forhøjet afkast.kld  
Meteorologi.....: C:\OML\_Data\Aal7483LST.met  
Receptorer.....: C:\OML\_Data\Kvistgaard 7 nov 21 + ny intervaller +3m forhøjet afkast.rct  
Beregningsopsætning.....: C:\OML\_Data\Kvistgaard 7 nov 21 + ny intervaller +3m forhøjet afkast.opt

Følgende outputfil er benyttet:

Resultater .....: C:\OML\_Data\Kvistgaard 7 nov 21 + ny intervaller +3m forhøjet afkast.log

Beregning:

Start kl. 13:13:15 (06-02-2022)  
Slut kl. 13:16:20 (06-02-2022)