



Husdyrgodkendelse § 16 a, stk. 2 i husdyrbrugloven

28. september 2021

Egerupvej 14, 5610 Assens



ASSENS
KOMMUNE

Ejendommen Egerupvej 14, 5610 Assens (foreløbigt luftfoto fra foråret 2021)



Emne	Data
Ejer og ansøger	Jens Holmegaard, Voldbrogaard, Gamtoftevej 6, 5610 Assens
Bedriftens navn og adresse	Egerupvej 14, 5610 Assens
Matrikelnummer og ejerlav	1q Voldbro By, Gamtofte
Virksomhedens art	014620 Produktion af slagtesvin
Godkendelsesbetegnelse	§ 16 a, stk. 2 i Lov om husdyrbrug og anvendelse af gødning m.v. Lovbekendtgørelse nr. 520 af 1. maj 2019
CHR-nummer	110530
CVR/P	2009 2009 / 1004125099
Kontaktperson	Jens Holmegaard, tlf. 2082 6440, e-mail: jens@holmegaard.cc
Rådgiver/konsulent	Mette Dyrup Truelsen, Patriotisk Selskab, tlf. 6315 5437, e-mail: mdt@patriotisk.dk
Godkendelsesmyndighed	Assens Kommune, (By, Land & Kultur), Miljø & Natur, Rådhus Allé 5, 5610 Assens, e-mail: assens@assens.dk
Sags ID	Acadre sagsnr. 20/23471
Miljømedarbejder	Trine Bonrud Helleskov, tlf. 6474 6890, e-mail: tbnie@assens.dk
Husdyrgodkendelse.dk	Version 5.2.0 Skema nr. 221990

Indholdsfortegnelse

1.	<u>INDLEDNING</u>	<u>5</u>
2	<u>AFGØRELSE: § 16 A, STK. 2 HUSDYRGODKENDELSE</u>	<u>6</u>
3	<u>VILKÅR FOR GODKENDELSE</u>	<u>6</u>
3.1	PRODUKTIONSAREAL	6
3.2	MANAGEMENT	6
3.3	LUGT	7
4.	<u>OFFENTLIGGØRELSE</u>	<u>7</u>
5.	<u>KLAGEVEJLEDNING</u>	<u>7</u>
6.	<u>BILAG</u>	<u>8</u>
7.	<u>MEDDELELSE OM AFGØRELSE SENDES TIL</u>	<u>9</u>
8.	<u>MILJØVURDERING AF ANSØGNING OM § 16 A</u>	
	<u>HUSDYRGODKENDELSE</u>	<u>11</u>
8.1	FORMÅL	11
8.2	BASISOPLYSNINGER	12
8.3	ERHVERVSMÆSSIG NØDVENDIG	12
8.4	STALDE OG PRODUKTIONER – PRODUKTIONSAREAL	12
8.5	LANDSKABELIGE VÆRDIER OG AFSTANDE	13
8.5.1	LANDSKAB OG PLANFORHOLD	13
8.5.2	FASTE AFSTANDSKRAV EFTER §§ 6 OG 8	14
8.6	AMMONIAKEMISSION	15
8.7	BAT (BEDSTE TILGÆNGELIGE TEKNIK)	15
8.8	NATUROMRÅDER, FREDNINGER OG BILAG IV-ARTER	15
8.9	JORD, GRUNDVAND OG OVERFLADEVAND	21
8.9.1	SPILDEVAND (RETVAND)	21
8.9.2	OPBEVARING AF HUSDYRGØDNING	21
8.10	NABOPÅVIRKNING	22
8.10.1	LUGT	22
8.10.2	STØJ	24
8.10.3	RYSTELSER	24
8.10.4	STØV	24
8.10.5	FLUER	25
8.10.6	TRANSPORT	25



8.10.7	LYS	25
8.10.8	UHYGIEJNISKE FORHOLD.....	25
8.10.9	AFFALDSPRODUKTION	25
8.11	BAT FOR IE-HUSDYRBRUG JF. § 35.....	26
8.11.1	VANDFORBRUG JF. § 36 PUNKT 9)	27
8.11.2	§ 36 ØVRIGE PUNKTER 7), 8), 10), 12) OG 13).....	27
8.12	SÆRREGLER FOR IE-HUSDYRBRUG JF. KAPITEL 17	27
8.12.1	MILJØLEDELSE § 42.....	27
8.12.2	MILJØLEDELSE – OPLÆRING AF PERSONALE § 43.....	28
8.12.3	PLAN FOR REGELMÆSSIG KONTROL, REPARATION, VEDLIGEHOLDELSE OG BEREDSKAB § 44.....	28
8.12.4	FODRINGSKRAV § 46.....	29
8.12.5	ENERGIEFFEKTIV BELYSNING § 47.....	29
8.12.6	STØVEMISSIONER FRA STALDANLÆG § 48	30
8.12.7	OVERHOLDELSE AF VILKÅR OG KRAV § 49.....	30
8.12.8	ÅRLIG INDBERETNING TIL KOMMUNEN § 50	30
8.12.9	OPHØR § 51.....	30
8.13	SAMMENFATNING.....	31
8.14	OFFENTLIGHED/NABOORIENTERING.....	31

1. Indledning

Jens Holmegaard har ansøgt om husdyrgodkendelse til husdyrbruget på landbrugsejendommen Egerupvej 14, 5610 Assens. Ansøgningen er indsendt til Assens Kommune første gang torsdag den 10. december 2020 via det digitale ansøgningsystem husdyrgodkendelse.dk.

Det betyder, at ansøgningen skal behandles efter bestemmelserne i lovbekendtgørelse nr. 520 af 1. maj 2019 om husdyrbrug og anvendelse af gødning m.v., og det er denne lov, der henvises til i behandlingen af denne ansøgning, når der efterfølgende henvises til husdyrbrugloven.

Husdyrbruget har seneste fået en miljøgodkendelse (tillæg) til en udvidelse af svinebruget til en produktion på 16.704 stk. slagtesvin (30 – 115 kg) i april 2018. Godkendelsen er givet efter den tidligere husdyrbruglov.

Med den nye husdyrregulering der trådte i kraft 1. august 2017 vurderes ændringer og udvidelser på husdyrbrug ikke længere ved antal dyr og dyreenheder, men på produktionsareal¹.

Der søges om, at få en husdyrgodkendelse til det eksisterende produktionsareal på i alt 3.172 m² og en ændring i dyretypen fra slagtesvin til flexgruppen: slagtesvin og smågrise på 50 – 75 % fast gulv. Derudover søges om en ny gyllebeholder.

Der skal ifølge husdyrgodkendelsesbekendtgørelsen² § 34, stk. 2 foretages en samlet vurdering af alle etableringer, udvidelser eller ændringer foretaget på husdyrbruget inden for en 8-årig periode. Grunden til denne regel er for at imødekomme den eventuelle effekt af indtil flere mindre udvidelser, som hver især ikke betyder noget i forhold til miljøbeskyttelsen, men som samlet set kan være en væsentlig belastning. Den gældende svineproduktionen på husdyrbruget var i 2013 på 9.000 stk. slagtesvin (33 – 110 kg).

Husdyrgodkendelsen omfatter hele husdyrbruget på Egerupvej 14, 5610 Assens, hvor det ansøgte dyrehold opstaldes.

Dyreholdet er omfattet af § 16 a, stk. 2 i husdyrbrugloven, da dyreholdet på ejendommen overstiger grænsen på 2.000 stipladser til slagtesvin. Husdyrbruget bliver derfor som tidligere nævnt kategoriseret som et IE-husdyrbrug.

Det er oplysningerne og beskrivelsen i ansøgningsmaterialet med miljøkonsekvensrapporten og vurderingen, der er beskrevet i den efterfølgende redegørelse, som danner grundlaget for meddelelse af husdyrgodkendelse.

Assens Kommune har vurderet, at der kan meddeles godkendelse til det ansøgte produktionsareal i henhold til de gældende regler i husdyrbrugloven med tilhørende bekendtgørelser og vejledninger fra Miljøstyrelsen.

Godkendelsen indeholder en række konkrete individuelle vilkår for landbrugets indretning og drift. Vilkårene skal medvirke til at sikre:

¹ Produktionsarealet er det areal i fast placerede husdyranlæg, hvorpå dyrene kan opholde sig og har mulighed for at afsætte gødning.

² Bekendtgørelse nr. 1261 af 29. november 2019 om godkendelse og tilladelse m.v. af husdyrbrug

- at husdyrbruget drives og indrettes i overensstemmelse med ansøgningsmaterialet og miljøredegørelsen
- at kravet om reduktion af ammoniaktab fra stald og lager overholdes
- at yderligere miljøkrav fastsat på grundlag af kommunens vurdering af ansøgningsmaterialet overholdes
- at nedsætte risikoen for, at der forekommer forurening eller gener ud over de forventede ifølge miljøvurderingen.

2 Afgørelse: § 16 a, stk. 2 husdyrgodkendelse

Assens Kommune godkender hermed et eksisterende produktionsareal på i alt 3.172 m² på landbrugsejendommen matr. nr. 1q Voldbro By, Gamtofte beliggende Egerupvej 14, 5610 Assens. Der opføres en ny gyllebeholder ved siden af den eksisterende gyllebeholder.

Husdyrgodkendelsen meddeles under forudsætning af, at gældende regler på området og nedenstående vilkår overholdes. Godkendelsen omfatter de aktiviteter for husdyrbruget med CVR nr. 2009 2009, som hører ind under Egerupvej 14, 5610 Assens.

Husdyrgodkendelsen meddeles ifølge bestemmelserne i § 16 a i husdyrbrugloven og bekendtgørelse nr. 2256 af 29. december 2020 om godkendelse og tilladelse m.v. af husdyrbrug (husdyrgodkendelsesbekendtgørelsen).

Med denne afgørelse ophæves alle andre tidligere anmeldelser, miljøtilladelser og miljøgodkendelser.

Forudsætningerne for godkendelsen findes i den fremsendte ansøgning gennem husdyrgodkendelse.dk med skemanummer 221990, miljøkonsekventrapporten og tilhørende bilag. Godkendelsen meddeles med følgende vilkår:

3 Vilkår for godkendelse

3.1 Produktionsareal

Stald-navn	Dyrehold	Staldsystem	Produktionsareal, m ²
Stald I	Flexgruppe: Slagtesvin og Smågrise	50 – 75 % fast gulv	1.552
Stald II	Flexgruppe: Slagtesvin og Smågrise	50 – 75 % fast gulv	1.620

I alt må det samlede produktionsareal maksimalt være på **3.172 m²**.

3.2 Management

- 3.2.1 Landbruget skal placeres, indrettes og drives i overensstemmelse med de oplysninger, der fremgår af ansøgningsmaterialet med de ændringer, der fremgår af godkendelsens vilkår.

- 3.2.2 Bedriften skal til enhver tid leve op til gældende regler i love og bekendtgørelser – også selvom disse regler eventuelt måtte være skærpede i forhold til denne godkendelse.
- 3.2.3 Der skal til stadighed tilstræbes en god staldhygiejne, herunder sikres, at lejer holdes tørre, og at staldene holdes rene.

3.3 Lugt

- 3.3.1 Alle ventilationsafkast skal være placeret i kip.
- 3.3.2 Der skal være monteret miljøkryds i alle afkast.
- 3.3.3 Alle ventilationsafkast skal være forhøjet til 9,5 meter over terræn.

4. Offentliggørelse

Miljøgodkendelsen offentliggøres på Assens Kommunes hjemmeside, assens.dk tirsdag den 28. september 2021.

5. Klagevejledning

Frist for at indgive klage § 79.

Hvis du ønsker at klage over denne afgørelse kan du klage til Miljø- og Fødevareklagenævnet. Klagen skal indgives senest **tirsdag den 26. oktober 2021**.

Hvordan klager du?

Du klager via Klageportalen, som du finder via www.naevneneshus.dk, www.borger.dk eller www.virk.dk. Du logger på Klageportalen med NEM-ID. En klage er indgivet når den er tilgængelig for Assens Kommune via Klageportalen. Se i øvrigt <https://naevneneshus.dk/start-din-klage/miljoe-og-foedevareklagenaevnet/>.

Klagegebyr

Når du klager, skal du betale et gebyr på 900 kr. for borgere og 1.800 kr. for virksomheder, organisationer og offentlige myndigheder. Du modtager en opkrævning på gebyret fra Miljø- og Fødevareklagenævnet. Miljø- og Fødevareklagenævnet modtager ikke kontanter. Miljø- og Fødevareklagenævnet påbegynder behandlingen af klagen, når gebyret er modtaget. Betales gebyret ikke på den anviste måde og inden for den fastsatte frist på 14 dage, afvises klagen fra behandling. Se i øvrigt <https://naevneneshus.dk/start-din-klage/miljoe-og-foedevareklagenaevnet/>.

Miljø- og Fødevareklagenævnet afviser din klage, hvis du sender den uden om Klageportalen, medmindre du forinden er blevet fritaget for brug af Klageportalen. Hvis du ønsker at blive fritaget for at bruge Klageportalen, skal du sende en begrundet anmodning til Assens Kommune. Assens Kommune videresender herefter din anmodning til nævnet, som træffer afgørelse om, hvorvidt du kan fritages.

Hvem kan klage? § 84-87

Adressaten for afgørelsen, enhver, som har en individuel, væsentlig interesse i sagen, offentlige myndigheder, lokale foreninger og organisationer, som har en væsentlig interesse i afgørelsen, samt landsdækkende foreninger og organisationer, der som hovedformål har at beskytte natur og miljø eller varetager væsentlige rekreative interesser. Miljø- og Fødevareklagenævnet kan kræve dokumentation for foreningers og organisationers klageberettigelse.

Virkning af at der klages § 81

En klage over en godkendelse eller tilladelse efter §§ 16a eller 16b eller dispensation efter § 9 har ikke opsættende virkning, medmindre afgørelsen indebærer opførelse af bebyggelse uden tilknytning til ejendommen hidtidige bebyggelsesareal. Det betyder, at godkendelsen, tilladelsen eller dispensationen kan udnyttes, inden klagen er afgjort. Udnyttelsen sker dog for egen regning og risiko, da Miljø- og Fødevareklagenævnet kan ændre afgørelsen.

Indbringelse for domstolene § 90

Du kan indbringe Miljø- og Fødevareklagenævnets afgørelser for domstolene. En sådan retssag skal være anlagt inden 6 måneder efter datoen for klagenævnets afgørelse. Uanset om du anlægger retssag, er du forpligtet til at rette dig efter Miljø- og Fødevareklagenævnets afgørelse, indtil domstolen måtte bestemme noget andet.

Trine Bonrud Helleskov
Miljømedarbejder, Agronom

6. Bilag

- Bilag 1: Ansøgningsskema nr. 221990
- Bilag 2: Miljøkonsekvensrapport
- Bilag 3: Dokumentation for produktionsareal
- Bilag 4: OML-beregning
- Bilag 5: OML- rapport
- Bilag 6: § 12, stk. 3 miljøgodkendelse, 9. april 2018

7. Meddelelse om afgørelse sendes til

Adresse	Postnr.	By	Andet
Barløsevej 39	5610	Assens	Ejer Gamtoftevej 42
Birkevænget 5	5631	Ebberup	Ejer Gamtoftevej 42
Bogyden 30	5610	Assens	Ejer Odensevej 54
Dalvænget 10	5610	Assens	Ejer Gamtoftevej 13
Egerupvej 10	5610	Assens	
Egerupvej 16	5610	Assens	
Egerupvej 17	5610	Assens	
Egerupvej 18	5610	Assens	
Egerupvej 19	5610	Assens	
Egerupvej 20	5610	Assens	
Egerupvej 23	5610	Assens	
Egerupvej 27	5610	Assens	
Egerupvej 3	5610	Assens	
Egerupvej 6	5610	Assens	
Egerupvej 7	5610	Assens	
Egerupvej 8	5610	Assens	
Engelsvej 8	5610	Assens	Ejer Egerupvej 18
Gamtoftevej 12	5610	Assens	
Gamtoftevej 13	5610	Assens	
Gamtoftevej 18	5610	Assens	
Gamtoftevej 21	5610	Assens	
Gamtoftevej 24	5610	Assens	
Gamtoftevej 25	5610	Assens	
Gamtoftevej 29	5610	Assens	
Gamtoftevej 30	5610	Assens	
Gamtoftevej 34	5610	Assens	
Gamtoftevej 38	5610	Assens	
Gamtoftevej 42	5610	Assens	
Gamtoftevej 46	5610	Assens	
Gamtoftevej 48	5610	Assens	
Krengerupvej 42F	5620	Glamsbjerg	Ejer Egerupvej 20
Moselundvej 16	5620	Glamsbjerg	Ejer Egerupvej 23
Odensevej 105	5610	Assens	
Odensevej 54	5610	Assens	
Odensevej 62	5610	Assens	
Selleshøjvænget 40	5260	Odense S	Ejer Voldbrovej 1
Søndergade 9,1.	5450	Otterup	Ejer Egerupvej 3



Adresse	Postnr.	By	Andet
Barløsevej 39	5610	Assens	Ejer Gamtoftevej 42
Birkevænget 5	5631	Ebberup	Ejer Gamtoftevej 42
Bogyden 30	5610	Assens	Ejer Odensevej 54
Voldbrovej 1	5610	Assens	
Voldbrovej 3	5610	Assens	
Voldbrovej 4	5610	Assens	
Voldbrovej 5	5610	Assens	
Willemoesgade 28,1. tv	2100	København Ø	Ejer Gamtoftevej 19
Øxnebjergvej 3	5610	Assens	

Organisation	Adresse	Post nr.	E-mail adresse
Styrelsen for Patientsikkerhed, Tilsyn og Rådgivning Syd	Nytorv 2, 1. sal	6000 Kolding	TRsyd@stps.dk
Danmarks Naturfredningsforening	Masnedøgade 20	2100 Kbh. Ø	dn@dn.dk
Friluftsrådet, sekretariatet	Scandiagade 13	2450 Kbh. SV	sydfyn@frilufts- raadet.dk
Rådet for Grøn Omstilling	Kompagnistræde 22, 3. sal	1208 Kbh. K	info@rgo.dk
Miljøstyrelsen	Tolderlundsvej 5	5000 Odense C	mst@mst.dk
Danmarks Sportsfiskerforbund	Skyttevej 5	7182 Bredsten	post@sportsfi- skerforbundet.dk
Danmarks Fiskeriforening	Nordensvej 3	7000 Fredericia	mail@dkfisk.dk
Dansk Ornitologisk Forening	Vesterbrogade 140	1620 Kbh. V	dof@dof.dk

8. Miljøvurdering af ansøgning om § 16 a husdyrgodkendelse

8.1 Formål

I det følgende skal det vurderes, om det ansøgte husdyrbrug på Egerupvej 14, 5610 Assens kan indebære væsentlige virkning på miljøet, herunder i forhold til omgivelsernes sårbarhed og kvalitet, i forhold til navnlig

- 1) landskabelige værdier,
- 2) natur med dens bestand af vilde planter og dyr og deres levesteder, herunder områder, der er beskyttet mod tilstandsændringer eller fredet, udpeget som internationalt naturbeskyttelsesområde eller udpeget som særlig sårbart over for næringsstofpåvirkning,
- 3) jord, grundvand og overfladevand, og
- 4) lugt, støj-, rystelses-, støv-, flue-, transport- og lysgener, uhygiejniske forhold, affaldsproduktion m.v.

Under vurderingen skal inddrages alle etableringer, udvidelser og ændringer af husdyrbruget, der er godkendt, tilladt eller afgjort efter anmeldelse inden for de seneste 8 år.

Desuden skal Assens Kommune ved ny bebyggelse vurdere om byggeriet er erhvervsmæssigt nødvendigt for ejendommens drift som landbrugsejendom.

Vurderingsgrundlaget er oplysningerne afgivet ved indsendelse af det digitale ansøgningsskema med nr. 221990 via husdyrgodkendelse.dk, som kommunen modtog første version af torsdag den 10. december 2020 og anden version torsdag den 5. august 2021.

Bestemmelserne til vurdering af ansøgningen er fastsat i husdyrgodkendelsesbekendtgørelsens³ kapitel 14. Husdyrbruget er omfattet af bestemmelserne i lovens § 16 a, stk. 2 idet det er første gang det godkendes efter den gældende husdyrbruglov og er et IE-husdyrbrug med slagtesvin.

I forbindelse med miljøvurderingen skal det ligeledes afgøres, hvorvidt det er nødvendigt at fastsætte konkrete individuelle vilkår, dels til sikring af at oplysningerne i ansøgningen fastholdes og dels til sikring af, at landbruget kan drives uden at medføre større forurening og gener end forventeligt, og som kan accepteres inden for rammerne af den gældende lovgivning.

Der henvises i øvrigt til miljøkonsekvensrapporten for yderligere oplysninger og vurderinger.

³ Bekendtgørelse nr. 1261 af 29. november 2019 om godkendelse og tilladelse m.v. af husdyrbrug.

8.2 Basisoplysninger

Ansøger er Jens Holmegaard, som ejer svineproduktionen på Egerupvej 14, 5610 Assens.

Ifølge oplysninger fra CVR (Centrale Virksomheds Register) drives landbruget som en enkeltmandsvirksomhed. Startdato for virksomheden oplyses at være den 1. juni 1997. Adresse for CVR nr. 2009 2009 oplyses som: Holmegaard Jens Holmegaard, Gamtoftevej 6, Voldbro, 5610 Assens. Hovedbranchen er noteret med kode 014620 Produktion af slagtesvin.

Ifølge CHR registeret er det Holmegaard Jens Holmegaard, Gamtoftevej 6, Voldbro, 5610 Assens, der er ejer og bruger af besætningen på ejendommen under CHR nr. 110530.

I ansøgningen er det oplyst, at Jens Holmegaard er driftsansvarlig og kontaktperson i forhold til husdyrgodkendelsen.

8.3 Erhvervsmæssig nødvendig

Ifølge § 34, stk. 3 skal kommunen ved ny bebyggelse vurdere om det ansøgte byggeri er erhvervsmæssigt nødvendigt for ejendommens drift som landbrugsejendom.

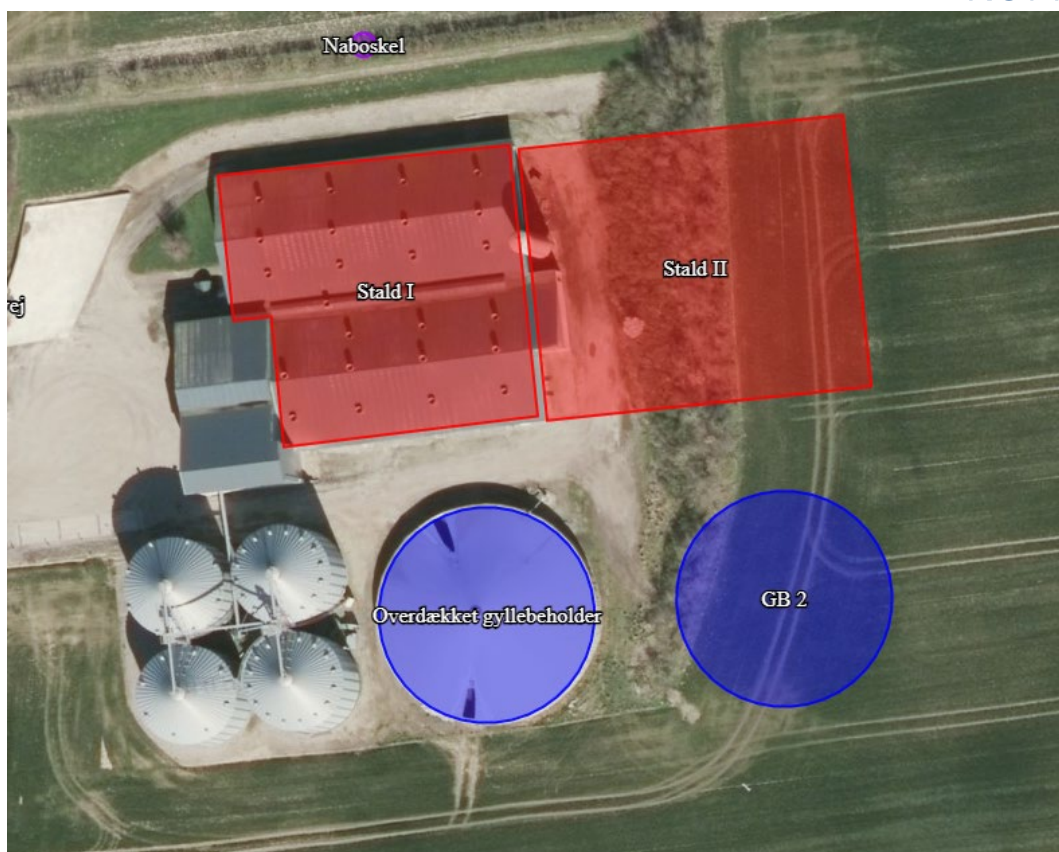
Der opføres en ny gyllebeholder på 807 m² med det ansøgte.

Fra Miljøstyrelsens Husdyrvejledningen (www.husdyrvejledning.mst.dk):
Det er Miljøstyrelsens vurdering, at byggeri til brug for husdyrbrug i langt de fleste tilfælde vil være erhvervsmæssigt nødvendigt, bl.a. fordi landmanden som udgangspunkt ikke har interesse i at opføre byggeri der ikke er nødvendigt for driften af husdyrbruget. Langt de fleste husdyrbrug vil desuden ligge på landbrugs-ejendomme. Det vil i sådanne tilfælde sjældent være nødvendigt, at det fremgår eksplicit af afgørelsen, at der er tale om erhvervsmæssigt nødvendigt byggeri. De tilfælde, hvor kommunens vurdering vil kunne have selvstændig betydning, vil formentligt alene være, hvor der er tale om så omfattende byggeri, at det får industrilignende karakter, eller tilfælde hvor der er tale om byggeri til brug for små hobbybrug.

Assens Kommune vurderer på denne baggrund, at en ny gyllebeholder er erhvervsmæssigt nødvendigt for husdyrbruget på Egerupvej 14, da det ansøgte byggeri ikke vurderes, at være industrilignende karakter og der ikke er tale om et hobbybrug, men et erhvervsmæssigt svinebrug.

8.4 Stalde og produktioner – produktionsareal

Der er søgt om husdyrgodkendelse til det eksisterende produktionsareal på Egerupvej 14, 5610 Assens.



Figur 1: Oversigt over produktionsarealet (rødt) på Egerupvej 14, 5610 Assens.

I stald I er der et produktionsareal på 1.552 m² og i stald II er produktionsarealet på 1.620 m² – i alt et produktionsareal på 3.172 m². Placeringen af produktionsarealet fremgår af figur 1 (rødt). Stald II fremgår ikke af luftfoto, da den bygget i år 2021 – der blev givet miljøgodkendelse til denne stald i april 2018.

8.5 Landskabelige værdier og afstande

8.5.1 Landskab og planforhold

Egerupvej 14 ligger i et område, der er omfattet af landskabsudpegninger i Kommuneplan 2017-2029. Ejendommen er omfattet af følgende udpegninger og retningslinjer:

- Større sammenhængende landskab
 - Retningslinje 6.3.15: *Bebyggelse og anlæg i områder omkranset af større sammenhængende landskaber skal ske i respekt for de landskabsværdier, der er i det omkringliggende landskab.*
- Landskabstypen ”Bølget landbrugslandskab”
 - Retningslinje 6.3.2: *I de bølgede landbrugslandskaber er det væsentligt, at landbrugskarateren fastholdes, og at landskabet fortsat er karakteriseret af vide udsigter over et relativt åbent landskab. Hensynet til den åbne karakter skal afspejles i karakteren af nyt*

byggeri, der her ud over skal placeres lavt i terræn og respektere områdets skala. Udbredelse af skov- og naturområder skal følge de karaktergivende strukturer i området.

- Særligt værdifuldt landbrugsområde
 - Retningslinje 6.7.3: *I SVL-områderne vist på retningslinjekort 6.7 skal landbrugets udviklingsmuligheder og investeringsinteresser vægtes højt.*

Grundlaget for landskabsudpegningerne i Kommuneplan 2017-2029 og de nævnte retningslinjer er den landskabsanalyse, der blev lavet i 2013. Her er kommunen inddelt i karakterområder, hvor Egerupvej 14 ligger i det område, der kaldes "Det småbakkede landbrugslandskab".

Der opføres en ny gyllebeholder i tilknytning til den eksisterende bygningsmasse med det ansøgte, og Assens Kommune vurderer derfor, at de landskabelige værdier i området ikke bliver påvirket af det ansøgte.

Planforhold og beskyttelseslinjer

Egerupvej 14 ligger i landzone og nærmeste byzone er ved Ebberup ca. 2,6 km syd for staldanlægget. Ifølge Kommuneplan 2017 – 2029 er nærmeste lokalplanlagte område nr. 1.3T.1 Solcellepark nord for Ebberup, hvor zonestatus er landzone og fremtidig zone er landzone ca. 1 km sydøst for ejendommen.

Staldanlægget er ikke i strid med beskyttelseslinjerne strand/å/sø/skov/diger/fortidsminde/kirke.

8.5.2 Faste afstandskrav efter §§ 6 og 8⁴

Der er et fast afstandskrav på 50 meter ifølge § 6 til byzone, sommerhusområder og lokalplaner, samt nabobeboelse ved etablering/udvidelse/ændring af husdyranlæg og gødnings- og ensilageopbevaringsanlæg. Hele staldanlægget overholder det faste afstandskrav (jf. også oven for afsnit 8.5.1) – der er over 200 m til nærmeste nabobeboelse, Egerupvej 17.

Etablering af husdyranlæg, gødnings- og ensilageopbevaringsanlæg på husdyrbrug og udvidelse eller ændringer heraf, der medfører forøget forurening, er ikke tilladt inden for følgende afstand jf. § 8 i husdyrbrugloven:

1. 25 m til vandforsyningsanlæg, der ikke er almen vandforsyning
2. 50 m til vandforsyningsanlæg til almen vandforsyning
3. 15 m til vandløb (herunder dræn) og søer
4. 15 m til offentlig vej og privat fællesvej
5. 25 m til levnedsmiddelvirksomhed
6. 15 m til beboelse på samme ejendom
7. 30 m til naboskel

Hele staldanlægget (inklusive ny gyllebeholder) overholder alle afstandskrav.

⁴ Lovbekendtgørelse nr. 520 af 1. maj 2019 om husdyrbrug og anvendelse af gødning m.v.

8.6 *Ammoniakemission*

I det digitale ansøgningsskema (nr. 221990) fra husdyrgodkendelse.dk ses i afsnit 4.1, at den samlede ammoniakemission fra staldanlægget er på 4.924,6 kg N pr. år i ansøgt drift, 4.602 kg N pr. år i nudrift og 2.172,8 kg N pr. år i 8 års-drift.

Af afsnit 4.3.2 fremgår det, at kun er flydende gødning fra svineproduktionen.

8.7 *BAT (Bedste Tilgængelige Teknik)*

I det digitale ansøgningsskema (nr. 221990) fra husdyrgodkendelse.dk ses i afsnit 5, at det samlede BAT krav er på 4.925 kg N pr. år, og den faktiske ammoniakemission fra staldanlægget på 4.925 kg N pr. år jf. afsnit 8.6 ovenfor.

Assens Kommune kan derfor konstatere, at BAT-kravet er overholdt med det ansøgte.

8.8 *Naturområder, fredninger og bilag IV-arter*

De opgivne oplysninger i ansøgningen om ruhed og kumulation, der er anvendt til beregning af ammoniakdepositionen, er korrekte.

Kategori 1-natur

Kategori 1-natur er Natura 2000-naturtyper, som omfattes af husdyrbruglovens § 7, stk. 1, nr. 1. Det er de ammoniakfølsomme Natura-2000 naturtyper, som indgår i udpegningsgrundlage for området som Naturstyrelsen har kortlagt i forbindelse med Natur 2000-planlægningen.

Internationale naturbeskyttelsesområder er fællesbetegnelse for de habitatområder og fuglebeskyttelsesområder (kaldet Natur 2000-områder), som er udpeget til opfyldelse af EU's habitat- og fuglebeskyttelsesområdet, samt Ramsarområder. De danske Ramsarområder ligger alle inden for de udpegede fuglebeskyttelsesområder og beskyttes som disse.

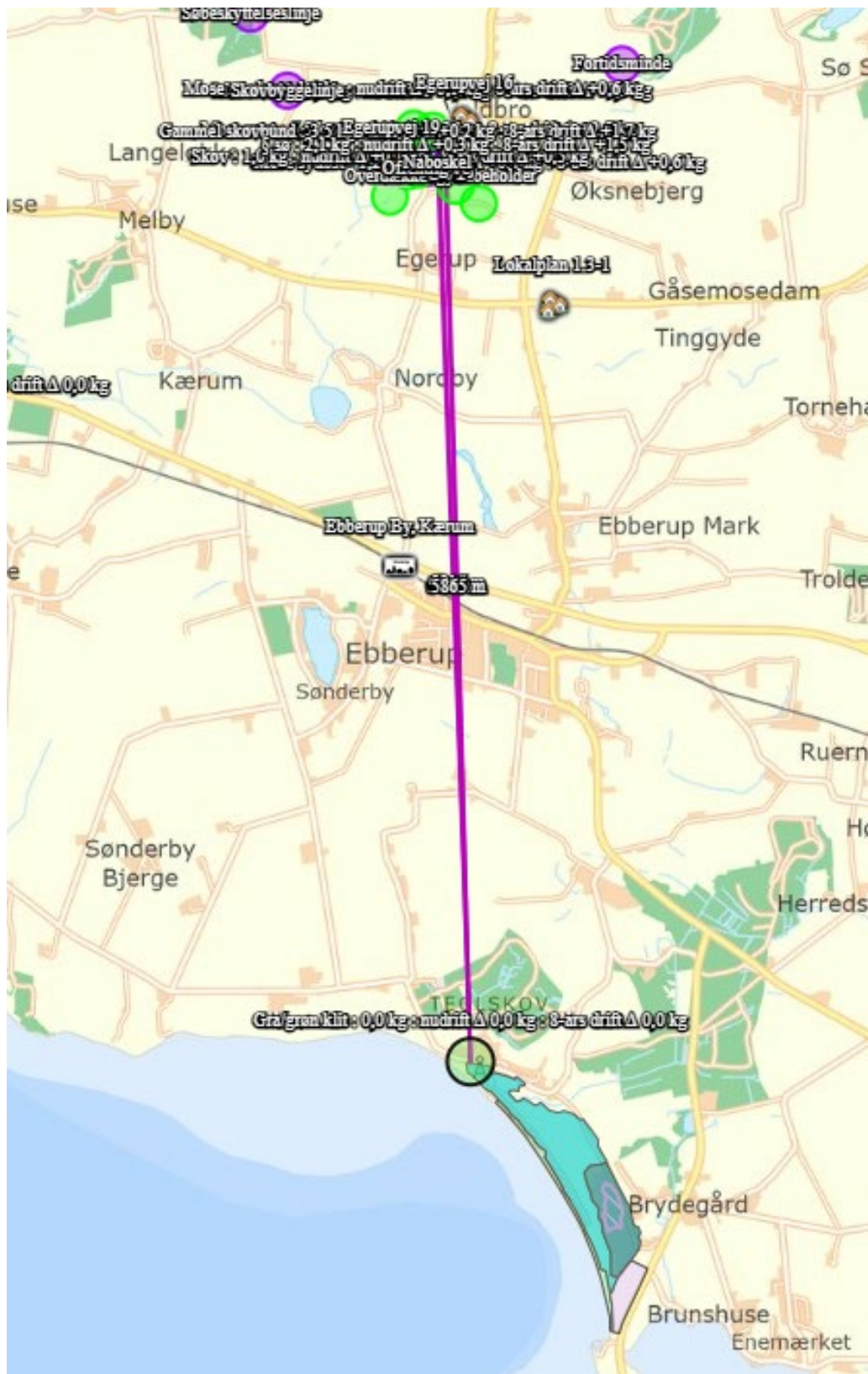
En del ammoniakfølsomme Natur 2000-sønaturtyper er endnu ikke kortlagt. Her skal kommunen vurdere den eventuelle påvirkning.

Når disse naturtyper er kortlagt, vil de automatisk blive omfattet af husdyrbruglovens § 7, stk. 1, nr. 1.

Kortlagte naturtyper kan ses på Danmarks Miljøportal.

Kategori 1-natur omfatter desuden heder og overdrev inden for de internationale naturbeskyttelsesområder, som er beskyttet efter naturbeskyttelseslovens § 3. I det omfang disse naturtyper grænser op til hinanden eller ligger i en mosaik, beregnes størrelsen ud fra det samlede areal i overensstemmelse med reglerne i naturbeskyttelsesloven § 3 (naturbeskyttelseslovens såkaldte mosaikregel).

Ifølge Danmarks Miljøportal kortværk over registrerede naturarealer ligger nærmest kategori 1-naturområde ca. 5,9 km syd for staldanlægget og er af naturtype grå/grøn klit – se figur 2.



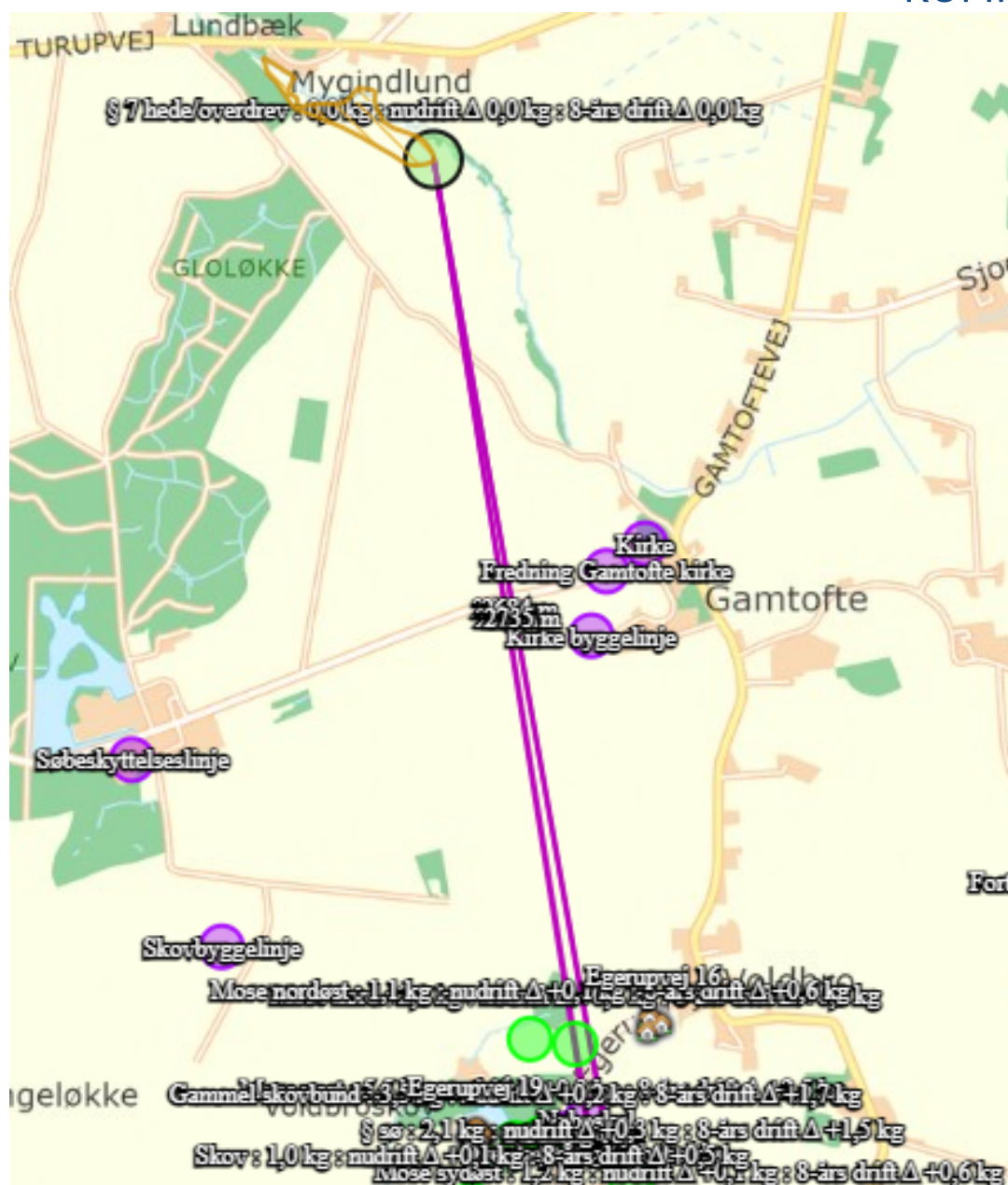
Figur 2: Kortudsnit med placering af kategori 1-natur i forhold til staldanlægget på Egerupvej 14.

Kategori 2-natur

Kategori 2-natur er nærmere bestemte ammoniakfølsomme naturtyper (beskyttet efter § 7 i husdyrgodkendelsesloven), der ligger uden for internationale naturbeskyttelsesområder. Det drejer sig om:

- Højmoser,
- Lobeliesøer,
- Heder der er større end 10 ha, og som er omfattet af naturbeskyttelseslovens § 3, og
- Overdrev der er større end 2,5 ha, og som er omfattet af naturbeskyttelseslovens § 3. Det er dog kun heder og overdrev, der i sig selv er større end de nævnte størrelser, der er kategori 2-natur.

Ifølge Danmarks Miljøportal kortværk over registrerede naturarealer ligger nærmest kategori 2-naturområde ca. 2,7 km nord (vest) for staldanlægget og er et overdrev (Mygindlund) – se figur 3.



Figur 3: Kortudsnit med placering af kategori 2-natur i forhold til staldanlægget på Egerupvej 14.

Overholdelse af krav til kategori 1- og 2-natur

Beregningerne i husdyrgodkendelse.dk viser, at total depositionen er på 0,0 kg N pr. ha pr. år i både kategori 1-natur og kategori 2-natur, hvilket er under det strengeste krav på hhv. 0,2 kg N pr. ha pr. år og 1,0 kg N pr. ha pr. år i totaldeposition. Assens Kommunen kan konstatere, at kravene jf. § 26 og § 27 husdyrgodkendelsesbekendtgørelsen er overholdt med det ansøgte.

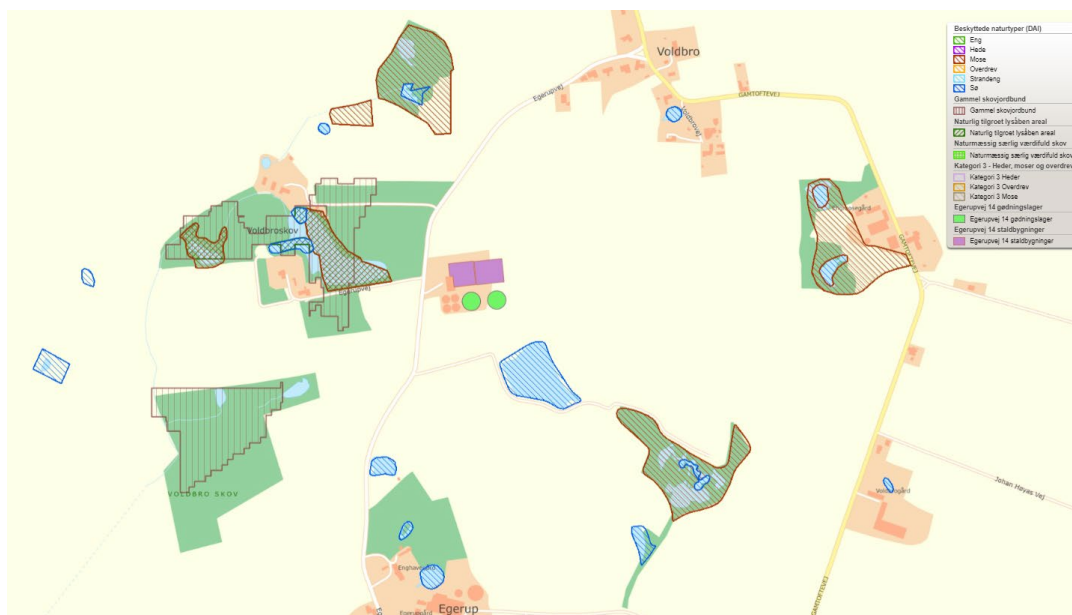
Kategori 3-natur

Kategori 3-natur er ammoniakfølsomme naturområder, som ikke er kategori 1- eller 2-natur, og som er hede, mose eller overdrev omfattet af naturbeskyttelseslovens § 3 eller som er ammoniakfølsom skov.

Det er kun heder, overdrev og moser, der i sig selv opfylder kriterierne efter naturbeskyttelseslovens § 3, der er kategori 3-natur.

Beskyttelsesniveauet for kategori 3-natur omfatter ikke som for kategori 1- og 2-natur et generelt krav til den maksimale ammoniakdeposition. Beskyttelsesniveauet fastlægger, at kommunen på baggrund af en konkret viden kan stille krav om en maksimal merdeposition på 1,0 kg N pr. ha pr. år, hvis en kategori 3-natur har en særlig regional eller lokal naturinteresse. Beskyttelsesniveauet udelukker ikke, at kommunen kan tillade en større merdeposition på sådanne områder, men udelukker derimod, at der kan stilles et mere skærpet krav end 1,0 kg N pr. ha pr. år for disse områder jf. § 29 i husdyrgodkendelsesbekendtgørelsen.

Inden for 1.000 meter zonen omkring staldanlægget ligger flere skove og moser, samt flere søer (se figur 4).



Figur 4: Oversigt over kategori 3-natur og § 3 natur indenfor 1.000 meter af staldanlægget på Egerupvej 14.

Enge og søer er ikke omfattet af definitionen på kategori 3-natur, men når de er beskyttet af naturbeskyttelseslovens § 3, gælder det, at der ikke må ske en tilstandsændring, og kommunen er i forbindelse med behandling af en ansøgning om godkendelse/tilladelse til husdyrbrug forpligtiget til, at vurderer om der er risiko for tilstandsændring i de omkringliggende § 3 naturbeskyttede områder.

Beregninger i husdyrgodkendelse.dk viser, at der er tre naturområder der får en merdeposition af ammoniak på mere end 1 kg N pr. ha pr. år med det ansøgte.

Det naturområde der ligger tættest på husdyrbruget på Egerupvej 14 er en § 3 beskyttet sø syd for staldanlægget, hvor korteste afstand er ca. 80 meter til den nye ansøgte gyllebeholder. Ifølge beregningerne i husdyrgodkendelse.dk får søen en merdeposition på 1,5 kg N pr. ha pr. år med det ansøgte, og det strengeste krav Assens Kommune kan stille til kategori 3-natur er en merdeposition på 1,0 kg N pr. ha pr. år. Assens Kommune vurderer, at der er tale om en næringsrig sø, og at den ansøgte merdeposition ikke vil medføre en tilstandsændring af søen.

Ca. 102 meter vest for den gamle del af staldanlægget (stald I) ligger en kategori 3 mose, som ifølge beregningerne får en merdeposition på 2,5 kg N pr. ha pr. år med det ansøgte. I mosen er der registreret en række mosetypiske arter, men ikke særligt sjældne, truede eller sårbare arter. Assens Kommune vurderer, at beregnede merdeposition i mosen med det ansøgte er acceptabelt, idet der ikke er registreret sårbare eller særlige værdifulde arter, og idet mosen henligger som Elleskov, der er en mere robust naturtype.

Det sidste naturområde der får mere end 1 kg N pr. ha pr. år er et område registreret som gammel skovjordbund ca. 177 meter vest for den gamle del af staldanlægget (stald I), og her har husdyrgodkendelse.dk beregnet en merdeposition på 1,7 kg N pr. ha pr. år med det ansøgte. Assens Kommune har ikke kendskab til forekomsten af sjældne og sårbare arter i området, og vurderer derfor, at den beregnede merpåvirkning ikke vil have en væsentlig negativ effekt på naturtyper og arter i området.

Assens Kommune vurderer ud fra ovenstående, at kravene i § 26, § 27 og § 29 til henholdsvis totaldeposition og merdeposition af ammoniak i naturområderne omkring staldanlægget på Egerupvej 14 er overholdt med det ansøgte.

Fredninger

Der er registreret et fredet området omkring Gamtofte Kirke ca. 1,5 km nord for staldanlægget på Egerupvej 14. Denne fredning bliver ikke påvirket af det ansøgte.

Bilag IV-arter

På habitatdirektivets bilag IV er der opført et antal dyre- og plantearter, der er beskrevet som værende af betydning for EU-fællesskabet. I Danmark er der ca. 40 bilag IV-arter, blandt andet er der flagermus, markfirben og stor vandsalamander. Arterne kræver streng beskyttelse, hvorfor deres naturlige udbredelsesområder skal sikres mod forringelser. Dyrene må for eksempel ikke fanges ind, deres æg må ikke indsamles, og deres yngle- og rasteområde må ikke ødelægges.

Denne beskyttelsespligt gælder også i forbindelse med kommunens meddelelse af tilladelse og/eller godkendelse jf. reglerne i husdyrloven. Kommunen skal vurdere og sikre, at en gennemførelse af det ansøgte ikke medfører ødelæggelse eller beskadigelse af arternes yngle- eller rasteområder.

Assens Kommune har ikke kendskab til konkrete tilholdssteder/lokaliteter, der i denne sag kan være omfattet af bilag IV-arters yngle eller rasteområder. Dette er ikke ensbetydende med, at disse lokaliteter ikke findes i området – bilag IV-arter kan i øvrigt også vandre ind og ud af lokale områder.

I områdets vandhuller, krat og skovbryn er det sandsynligt, at der lever padder, f.eks. løvfrø og salamander.

For begge gælder, at de yngler i lysåbne vegetationsrige vandhuller, som oftest også er beskyttet af § 3 i naturbeskyttelsesloven. I forbindelse med denne sag sker der ikke ændret fysisk påvirkning af disse naturområder.

På baggrund af de afgivne oplysninger i ansøgningen, hvor emissionen fra husdyrbruget er begrænset, er det Assens Kommunes vurdering, at en gennemførelse heraf ikke vil medføre ødelæggelse eller beskadigelse af eventuelle yngle- og rasteområder. Det vurderes derfor ikke at være behov for meddelelse af særlige vilkår i denne forbindelse.

8.9 Jord, grundvand og overfladevand

Et husdyrbrug kan påvirke jord, grundvand og overfladevand ved afledning af spildevand fra befæstede arealer, tagflader mv., samt ved opbevaring af husdyrgødning.

8.9.1 Spildevand (restvand)

Spildevand til gyllebeholder

Spildevand (rengøringsvand) fra staldanlægget ledes til gyllebeholdere.

Spildevand til kloak

Alt sanitært spildevand afledes til kommunal spildevandsledning i Egerupvej.

Spildevandsafledning

Afledning af vand fra tagoverflader sker til forsinkelsesbassin inden det udledes til sø og drænsystem jf. udledningstilladelse fra juni 2021.

8.9.2 Opbevaring af husdyrgødning

Husdyrgødningen fra svineproduktionen skal opbevares i ejendommens eksisterende gyllebeholder på 4.480 m³ (806 m²) med fastoverdækning, og i en ny gyllebeholder på samme størrelse (se side 12 – 13 i miljøkonsekvensrapporten), og ansøger forventer også, at etablere teltoverdækning på denne beholder. Der er ikke regnet med fastoverdækning på den nye beholder i husdyrgodkendelse.dk, da det ikke bliver brugt som virkemiddel til reduktion af ammoniakfordampningen. Den nye gyllebeholder ønskes placeret mindre end 100 meter fra en § 3 naturbeskyttet sø, og der søges derfor om dispensation fra afstandskravet på 100 meter jf. husdyrgødningsbekendtgørelsen⁵ § 5, stk. 2 og stk. 7.

Assens Kommune har været i dialog med ansøger om placering af den nye gyllebeholder, da ansøger oprindeligt ønskede, at placerer den nye gyllebeholder på barmark (bygningssløs matrikel). Valget af den nuværende placering er begrundet i, at være bedst forenelig med de landskabelige hensyn og driften af husdyrbruget.

Derfor giver Assens Kommune hermed dispensation fra afstandskravet på 100 meter til den § 3 beskyttede sø syd for placeringen af den nye gyllebeholder jf. § 5, stk.

⁵ Bekendtgørelse nr. 1451 af 21. juni 2021 om miljøregulering af dyrehold og om opbevaring af gødning.

2 og stk. 7 i husdyrgødningsbekendtgørelsen. Gyllebeholderne tillades desuden opført med teltoverdækning som den eksisterende gyllebeholder på ejendommen. Ifølge husdyrgødningsbekendtgørelsen er der krav om gyllealarm og 5-årig beholderkontrol til den nye gyllebeholder, når den ligger inden for 100 meter af en sø.

Der hvor den nye gyllebeholder placeres er terrænkoterne fra 47 – 49 meter, søen ligger i kote 42,5 og korteste afstand til søen er 80 meter, hvilket betyder, at gyllebeholderen ligger lige på grænsen til, at ligge i risikoområde (over en gennemsnitlig hældningsgrad på 6°) – Assens Kommune har beregnet hældningsgraden til 5,6° fra laveste kote. Det er ifølge husdyrgødningsbekendtgørelsen krav om beholderbarriere, hvis gyllebeholderen ligger i risikoområde. Ansøger ønsker at etablere en beholderbarriere, som kan indeholde den mængde gylle som er over jordniveau i beholderen, og har bedt om tilladelse til dette i forbindelse med denne godkendelse.

En beholderbarriere skal anmeldes efter § 25 i husdyrgødningsbekendtgørelsen, og overholde de krav der stilles her. Assens Kommune kan konstatere at alle afstands-krav er opfyldt og henleder derfor opmærksomheden på § 20, stk. 4:

En beholderbarriere skal opfylde følgende betingelser:

- 1) Barrieren skal etableres som en vold af jord eller af samme materiale som beholderen.*
- 2) Barrieren skal mindst kunne tilbageholde den del af beholderens indhold, der er beliggende over terræn.*
- 3) Afstanden mellem beholderen og barrierens fod må højest være 20 m.*
- 4) Barrieren må ikke placeres nærmere end 30 m til naboskel.*

Assens Kommune stiller ikke vilkår om eller til beholderbarrieren, da det er generel lovgivning, og vurderer at anmeldelsen af beholderbarrieren kan indeholdes i nærværende godkendelse.

8.10 Nabopåvirkning

Stald- og gødningsanlæg på husdyrbrug kan give anledning til gener inden for følgende områder:

- lugt
- støj
- rystelser
- støv
- fluer
- transporter
- lys
- uhygiejniske forhold
- affaldsproduktion

8.10.1 Lugt

Den primære kilde til lugt fra dyrehold er staldluftventilation. Der foreligger kun systematiske og anvendelige oplysninger til anvendelse i konkret sagsbehandling om lugtemissionen fra staldanlæg. Vurderingen af lugt i forhold til omboende vurderes derfor udelukkende ud fra staldanlæg til dyrehold. Lugtgener fra opbevaringsanlæg og lugtgener ved udbringning indgår således ikke i lugtberegningerne og

håndteres derfor primært ved hjælp af generelle regler og konkrete vurderinger, f.eks. i forbindelse med omrøring og udbringning. Opbevaringsanlæg placeres normalt i tilknytning til staldanlæggene og vil derfor også normalt være placeret i tilstrækkelig afstand fra omboende. Ved placering af opbevaringsanlæg i stor afstand fra staldanlæg, bør man være ekstra opmærksom på, at de ikke placeres uhensigtsmæssigt i forhold til omboende.

Mange forhold kan influere på lugtemission fra stalden. Ud over produktionsareal og dyretype er det f.eks. staldindretning, ventilationsanlæggets udformning og styring, strøelse, gødningshåndtering, fodring, drikkevandssystem, overbrusningsanlæg samt hygiejne i stalden. Management med henblik på at sikre en veldefineret gødeadfærd er især vigtig, da lugten først og fremmest stammer fra gødningen. Erfaringsmæssigt er disse forhold meget vanskelige at forudsige og håndtere i godkendelsessituationen.

Princippet for lugtberegningen er derfor, at man ud fra oplysninger om dyreart, staldsystem og produktionsareal beregner den nødvendige geneafstand, som er den afstand der minimum skal være fra kilden før det vurderes, at genekriterierne kan overholdes. Genekriterierne er et udtryk for, hvor meget lugt omboende i forskellige typer beboelsesområder må udsættes for, før det kan betegnes som værende ”væsentlige lugtgener”.

Geneafstanden skal beregnes efter både Miljøstyrelsens lugtmodel og efter FMK-modellen, og beregningen baseres på følgende elementer:

- Produktionsarealer i m²
- Emissionsfaktorer for forskellige dyregrupper
- Effekt af lugtreducerende miljøteknologi
- En spredningsmodel
- Genekriterier svarende til forskellige områders lugtfølsomhed

Det digitale ansøgningssystem, husdyrgodkendelse.dk, foretager lugtemissions- og lugtgeneberegninger både efter Miljøstyrelsens lugtvejledning og FMK-modellen. Det resultat systemet viser ved endt beregning, er resultatet efter den beregningsmodel, der giver den længste geneafstand til omboende, så genekriterierne overholdes uanset modelvalg.

Naboejendomme, der enten ejes af ansøger, eller er registreret med landbrugspligt, medtages ikke, når der skal foretages lugtvurdering jf. reglerne om det generelle beskyttelsesniveau.

I ansøgningsskema nr. 221990 ses af lugtgeneberegningen i afsnit 6.1, at genekriterierne (korrigeret geneafstand) er overholdt med det ansøgte til enkelt bolig og byzone, men ikke samlet bebyggelse.

Geneafstanden til enkelt bolig (Egerupvej 19) er beregnet til 329,4 m og den vægtede gennemsnitsafstand er på 330,3 m, og til byzone (Ebberup) er geneafstanden beregnet til 800,7 m og den vægtede gennemsnitsafstand er på 2.657,2 m.

Til samlet bebyggelse (Egerupvej 16) er geneafstanden beregnet til 650,9 m og den vægtede gennemsnitsafstand er på 333,1 m, hvilket betyder at genekriteriet ikke er overholdt. Den gule farve i ansøgningsskemaet indikere, at der kan søges om dispensation fra lugtkravet jf. § 33 – den såkaldte ”50 % regel”.

I april 2018 blev der givet miljøgodkendelse til det samme produktionsareal, som der er ansøgt om nu, efter den lovgivning der var gældende før den 1. august 2017. I forbindelse med denne godkendelse blev der stillet vilkår om tiltag, der reducerede lugtniveauet til samlet bebyggelse til det tilladte på 7 OUE pr. m³ (jf. § 31). Stald II er bygget i år (2021) og her er de lugtreducerende tiltag lavet. De lugtreducerende tiltag er, at alle afkast er samlet i kip på begge stalde (stald I og stald II), alle afkast er forhøjet til 9,5 meter over terræn og der er installeret miljøkryds i alle afkast. Der blev til godkendelsen i 2018 lavet en OML-beregning, da beregningerne i husdyrgodkendelse.dk både den gang og nu kan erstattes når det er Miljøstyrelsens lugtmodel (ny lugtvejledning) der ikke kan overholdes. I beregningen fra 2017/2018 er der beregnet en samlet lugtudledning fra staldanlægget på 90.828 OU, og nu beregner husdyrgodkendelse.dk en lugtudledning på det samme staldanlæg på 91.988 OU – altså en difference svarende til 1.160 OU eller omkring 1,3 %. Der er ikke kommet nogen ny version af OML-beregnings programmet siden husdyrbrugloven blev ændret den 1. august 2017, og da ændringen i den samlede lugtudledning, efter Assens Kommunes vurdering, er marginal er det samtidigt Assens Kommunes vurdering, at en ny beregning vil vise samme resultat. Derfor er det OML-beregningen fra miljøgodkendelsen i 2018 der fortsat bruges som dokumentation for, at lugtkravet er overholdt. I bilag kan ses både OML-beregning, OML-rapport og miljøgodkendelsen fra 2018.

Der skal ikke regnes med kumulation med andre husdyrbrug.

På baggrund af ovenstående kan Assens Kommune konstatere, at lugtkravene ifølge husdyrgodkendelsesbekendtgørelsens § 31 overholdt, og vilkårene til placering af afkast, afksthøjde og brug af miljøkryds er fastholdt.

8.10.2 Støj

Se miljøkonsekvensrapport side 19 for beskrivelse og vurdering.

Assens Kommune vurderer, at med de nævnte støjkilde kan Miljøstyrelsens vejledende støjgrænser⁶ overholdes. Der stilles derfor ikke vilkår til dette.

8.10.3 Rystelser

Assens Kommune vurderer, at der ikke er nogle kilder til rystelser med det ansøgte.

8.10.4 Støv

Se miljøkonsekvensrapporten side 19 for beskrivelse og vurdering.

Assens Kommune er enig i vurderingen, at det ansøgte ikke giver anledning til støvgener hos omboende.

⁶ <http://mst.dk/luft-stoej/stoej/stoejgraenser/graensevaerdier-virksomheder/>

8.10.5 Fluer

Se miljøkonsekvensrapporten side 18 under ”Fluer og skadedyr”.

Der har ikke tidligere været klaget til kommunen over flue fra ejendommen.

Assens Kommune er enig i vurderingen.

8.10.6 Transport

Det er primært transporter til og fra ejendommen, som vurderes ved miljøgodkendelse, da færdsel på offentlig vej reguleres af politiet, og henhører under færdselsloven og øvrige bestemmelser, der er fastsat af Justitsministeriet. Kommunen skal i helt særlige tilfælde vurdere, om det ansøgte kan give væsentlige gener for naboerne langs transportvejene for transporterne af husdyrproduktionens rå- og hjælpestoffer og produkter. Særlige tilfælde kan bl.a. være ved etablering af husdyrbrug eller hvis transporterne primært sker igennem en byzone. I øvrigt reguleres belastning af de lokale vejnet ikke af husdyrbrugloven, men af den relevante vejlovgivning og afgøres af de relevante vejmyndigheder.

Se beskrivelsen og vurderingen af transporter i miljøkonsekvensrapporten side 19. Antallet af transporter til og fra ejendommen ændres ikke væsentlig med det ansøgte og vil være på niveau med tidligere. Der vil være ca. 20 transporter mere om året i gyllesæsonen pga. den nye gyllebeholder.

Assens Kommune er enig i vurderingen i miljøkonsekvensrapporten.

8.10.7 Lys

Belysning fra husdyrbruget kan genere de omkringboende, og hvis der er direkte lyspåvirkning af naboer bør dette søges begrænset gennem indretning og driftsvilkår. Se beskrivelse i miljøkonsekvensrapporten side 19.

Assens Kommune er enig i vurdering i miljøkonsekvensrapporten, at den ansøgte udvidelse ikke vil betyde lysgener for de omboende.

8.10.8 Uhygiejniske forhold

Assens Kommune har ikke ved de regelmæssige miljøtilsyn på ejendommen konstateret uhygiejniske forhold på ejendommen, og har heller ikke modtaget klager over det.

8.10.9 Affaldsproduktion

Ved de regelmæssige miljøtilsyn på ejendommen bliver håndteringen af affald gennemgået jf. de generelle bestemmelser, samt det til enhver tid gældende affaldsregulativ i Assens Kommune. Håndteringen af affald omhandler både indretning af oplagene og bortskaffelse.

Assens Kommunes affaldsregulativ:

Brændbart og farligt affald (<200 kg pr. år), som lysstofrør, varmepærer, sprayflasker, pesticidrester og oliefiltere kan afleveres på kommunens genbrugspladser, når landbruget er tilmeldt én af ordningerne for genbrugspladserne, som administreres af Assens Forsyning.

Farligt affald (>200 kg pr. år) og klinisk risikoaffald, som medicinrester, medicinflasker og kanyler skal bortskaffes via den kommunale ordning, der administreres af Assens Forsyning. Det er Stena Recycling, der afhenter og håndterer affaldet. Tilmelding sker hos Assens Forsyning. Hvis man ønsker at indgå en aftale med en anden virksomhed end Stena, så skal man søge en dispensation hos Assens Kommune, for at blive fritaget for den kommunale ordning. Ansøgningen skal indeholde dokumentation for, at virksomheden er godkendt til at modtage farligt affald og klinisk risikoaffald.

Ansøger skal på lige fod med andre erhvervsvirksomheder overholde de generelle regler for opbevaring og bortskaffelse affald, herunder de fastsatte i krav i "Erhvervsaffaldsregulativet for Assens Kommune". Det betyder, at landbruget skal være tilmeldt mindst én af de tvungne affaldsordninger for farligt affald eller have søgt om dispensation herfra.

Døde dyr

Se miljøkonsekvensrapport side 10.

8.11 BAT for IE-husdyrbrug jf. § 35⁷

Assens Kommune skal ved vurderingen af en ansøgning om godkendelse af et IE-husdyrbrug desuden sikre sig at husdyrbruget indrettes og drives på en sådan måde, at

- 1) *der ud over iagttagelse af kravet i § 25 er truffet de nødvendige foranstaltninger for at forebygge og begrænse forurening ved anvendelse af den bedste tilgængelige teknik, jf. også bilag 5,*
- 2) *energi- og råvareforbruget udnyttes mest effektivt,*
- 3) *mulighederne for at substituere særligt skadelige eller betænkelige stoffet med mindre skadelige eller betænkelige stoffer er udnyttet,*
- 4) *produktionsprocesserne er optimeret, i det omfang det er muligt,*
- 5) *affaldshierarkiet, jf. § 6 b i lov om miljøbeskyttelse, iagttages,*
- 6) *der, i det omfang forureningen ikke kan undgås, er anvendt bedste tilgængelige rensningsteknik, og*
- 7) *der er truffet de nødvendige foranstaltninger med henblik på at forebygge uheld og begrænse konsekvenserne heraf.*

Se BAT-redegørelse i miljøkonsekvensrapporten side 22– 27. På den baggrund vurderer Assens Kommune, at husdyrbruget lever op til kravene om BAT.

⁷ Bekendtgørelse nr. 1261 af 29. november 2019 om godkendelse og tilladelse m.v. af husdyrbrug

8.11.1 Vandforbrug jf. § 36 punkt 9)

I følge Miljøstyrelsen vejledning giver denne bestemmelse ikke kommunen hjemmel til at stille vilkår om maksimalt vandforbrug. Kommunen skal derimod vurdere, om der er mulighed for anlægs- eller driftsmæssige optimeringer, der kan minimere vandforbruget, eller om der konkret kan fastsættes vilkår, der understøtte dette. Det kunne f.eks. være i forhold til drikkevandssystem, rengøringsmetoder mv.

Der er tale om en konkret vurdering, der i nogle tilfælde kan føre til, at andre saglige hensyn til f.eks. arbejdsmiljø og effektivitet betyder, at kommunen stiller vilkår om en mindre vandbesparende løsning. Kommunen vil således som led i almindelig sagsoplysning skulle spørge ansøger om baggrunden for evt. valgte løsninger og bl.a. på den baggrund vurdere muligheden for at anvende andre vandbesparende tiltag. Det kunne f.eks. være ved at reducere mængden af vand ved at anvende mekanisk tørrensning eller højtryksrensning. Det bemærkes også hertil, at der i lovgivningen i øvrigt er en række regler, der understøtter hensynet til at begrænse vandforbruget.

Se miljøkonsekvensrapporten side 10 (forbrug) og 25 (vandbesparende foranstaltninger).

Det følger af § 44, at husdyrbruget skal have en planmæssig kontrol, reparation og vedligeholdelse af 3) Forsyningssystemer til vand og foder og 7) Udstyr til drikkevand, herunder skal behovet for regelmæssig indstilling vurderes og frekvensen for løbende indstilling i så fald fastsættes i planen. Dette skal føres i en logbog jf. § 44, stk. 5 og indberettes til kommunen jf. § 50 punkt 3).

Assens Kommune vurderer på denne baggrund, at der ikke kan stilles yderligere vilkår til minimering af vandforbruget, da der allerede gøres hvad der er muligt på husdyrbruget, og de generelle regler for vandforbruget følges tæt.

8.11.2 § 36 øvrige punkter 7), 8), 10), 12) og 13)

Assens Kommune vurderer, at det ikke er relevant og stille vilkår jf. punkterne 7), 8), 11), 12) og 13) i denne sag. Punkt 10) er der stillet vilkår til under lugt, men ellers dækkes kravet under særreglerne for IE-husdyrbrug.

8.12 Særregler for IE-husdyrbrug jf. kapitel 17

8.12.1 Miljøledelse § 42

IE-husdyrbrug skal have et miljøledelsessystem, der opfylder betingelserne i stk. 2. Stk. 2:

- 1) Formulere en miljøpolitik med afsæt i husdyrbrugets miljøforhold,
- 2) Fastsætte miljømål,
- 3) Udarbejde handlingsplan for det eller de fastsatte miljømål,
- 4) Minimum 1 gang årligt evaluerer miljømedarbejdet og om nødvendigt foretage justeringer af mål og handlingsplaner og
- 5) Minimum 1 gang årligt gennemgår miljøledelsessystemet.

Stk. 3: IE-husdyrbruget skal kunne dokumentere, at der gennemføres og overholdes et miljøledelsessystem i overensstemmelse med de krav, der er nævnt i stk. 2, nr. 1 – 5, f.eks. digitalt eller i form af dokumenter. Dokumentationen skal opbevares i 5 år og kunne forevises på forlangende i forbindelse med tilsyn.

8.12.2 Miljøledelse – oplæring af personale § 43

IE-husdyrbrug skal oplære personale, hvad angår:

- 1) Relevant lovgivning
- 2) Transport og udbringning af husdyrgødning
- 3) Planlægning af aktiviteter
- 4) Beredskabsplanlægning og –styring
- 5) Reparation og vedligeholdelse af udstyr

Jf. stk. 2 skal IE-husdyrbruget udarbejde oplæringsmateriale, der angår de forhold der følger af ovenstående punkter. Materialet skal være tilgængelige for personalet og opdateres løbende. Oplæringsmaterialet skal kunne fremvises på forlangende til tilsynsmyndigheden.

8.12.3 Plan for regelmæssig kontrol, reparation, vedligeholdelse og beredskab § 44

IE-husdyrbrug skal udarbejde og følge en plan for kontrol, reparation og vedligeholdelse af husdyrbruget inkl. materiel, herunder med henblik på at forebygge uheld, og beredskab for håndtering af uventede emissioner og hændelser. Planen skal som minimum opfylde følgende betingelser:

Plan for regelmæssig kontrol, reparation og vedligeholdelse

- 1) Gyllebeholdere (for tegn på skader, nedbrydning eller utætheder)
- 2) Gyllepumper, -miksere, -separatorer og –spredere.
- 3) Forsyningssystemer til vand og foder
- 4) Varme-, køle- og ventilationssystemer samt temperaturfølere, herunder optimeret styring heraf
- 5) Siloer og transportudstyr (f.eks. ventiler og rør)
- 6) Luftrensningssystemer (f.eks. ved regelmæssig inspektioner)
- 7) Udstyr til drikkevand, herunder skal behovet for regelmæssig indstilling vurderes og frekvensen for løbende indstilling i så fald fastsættes i planen
- 8) Maskiner til udbringning af husdyrgødning samt doseringsmekanisme- eller dyse, som begge skal være i god stand

Beredskabsplanen

- 1) En plan over husdyrbruget med angivelse af drænsystemer og vandkilder og spildevandskilder
- 2) Handlungsplan for håndtering af visse potentielle hændelser (f.eks. brande, utætte og kollapsede gyllebeholdere, ukontrolleret afstrømning af møddinger og olieudslip)

- 3) Tilgængeligt udstyr til håndtering af forureningsulykker (f.eks. udstyr til tilstopning af drænrør og opdæmning af grøfter samt oliesug, absorberingsmåtter eller ruller til olieudslip)

Kontrol, reparation og vedligeholdelse skal ske regelmæssig. Kontrol af gyllebeholdere skal som minimum gennemføres én gang årligt jf. punkt 1) – ikke en erstatning for med 10 årsbeholderkontrol ordningen.

IE-husdyrbruget skal kunne dokumentere, at planen følges ved at føre logbog over gennemførte kontroller. Dokumentationen skal opbevares i 5 år og kunne forevises på forlangende sammen med planerne i forbindelse med tilsyn.

8.12.4 Fodringskrav § 46

Kvælstof

IE-husdyrbrug skal for at reducere den samlede mængde kvælstof, der udskilles, som minimum enten anvende fasefodring tilpasset dyrenes behov i produktionsperioden, reducere indholdet af råprotein ved hjælp af en god aminosyrebalance, eller ved at bruge et eller flere fodertilsætningsstoffer, som nedsætter den samlede mængde kvælstof, der udskilles og er tilladt i henhold til EU forordning om fodertilsætningsstoffer. En god aminosyrebalance og lavt indhold af råprotein kan opnås ved at kombinere fodermidler, hvor aminosyreprofilen supplerer hinanden og/eller ved at tilsætte frie essentielle aminosyrer til foder med lavt indhold af råprotein. IE-husdyrbruget kan anvende en kombination af de nævnte teknikker.

Fosfor

IE-husdyrbrug skal for at reducere den samlede mængde fosfor, der udskilles, som minimum anvende enten fasefodring tilpasset dyrenes behov i produktionsperioden, et eller flere fodertilsætningsstoffer som nedsætter den samlede mængde fosfor der udskilles (f.eks. fytase) og tilladt i henhold til EU forordning om fodertilsætningsstoffer eller let fordøjeligt uorganisk fosfat som f.eks. monocalciumfosfat i stedet for mindre fordøjelige fosforkilder. IE-husdyrbruget kan også anvende en kombination af de nævnte teknikker.

IE-husdyrbruget skal kunne dokumentere anvendelse af fodring eller fodringsteknikker som nævnt ovenfor. Dokumentationen skal opbevares i 5 år og kunne forevises på forlangende i forbindelse med tilsyn.

8.12.5 Energieffektiv belysning § 47

IE-husdyrbrug er forpligtet til at anvende energieffektiv belysning i overensstemmelse med reglerne i det til enhver tid gældende bygningsreglement.

Kravet indtræder ved ændring eller udskiftning af eksisterende belysningssystem eller belysningsanlæg.

IE-husdyrbrugene skal opbevare fakturaer for gennemførte udskiftninger i 5 år og kunne forvises på forlangende i forbindelse med tilsyn.

8.12.6 Støvemissioner fra staldanlæg § 48

IE-husdyrbrug skal for at reducere støvemissioner fra staldanlæg enten reducere støvproduktionen fra foder og strøelse, anvend en metode til at binde støv i staldanlæggene eller behandle afgangsluft fra staldanlæggene ved hjælp af et luftrensnings-system.

8.12.7 Overholdelse af vilkår og krav § 49

Den, som er ansvarlig for et IE-husdyrbrug, underretter straks kommunalbestyrelsen ved manglende overholdelse af godkendelsesvilkår samt de umiddelbart bindende krav til indretning og drift, IE-brug og årlig indberetning, og træffer straks de nødvendige foranstaltninger for at sikre, at vilkårene og kravene igen overholdes.

8.12.8 Årlig indberetning til kommunen § 50

IE-husdyrbrug skal engang årligt indsende følgende informationer til kommunen:

- 1) Logbøger for eventuel miljøteknologi
- 2) Dokumentation for miljøledelsessystem (§ 42)
- 3) Logbog over gennemførte kontroller (§44)
- 4) Dokumentation for overholdelse af fodringskravet (§ 46)

IE-husdyrbrug skal hvert år senest den 31. december indsende informationer til kommunen. Informationerne skal angå det forudgående kalenderår og sendes samlet til kommunen.

IE-husdyrbrug skal dog ikke indsende informationer, hvis kommunen inden for det seneste kalenderår har gennemført et tilsyn, jf. reglerne i den til enhver tid gældende miljøtilsynsbekendtgørelse.

8.12.9 Ophør § 51

Ved ophør af aktiviteter på IE-husdyrbrug finder kapitel 4b i lov om forurenede jord anvendelse.

Ved ophør forstås:

- 1) Ophør af alle aktiviteter på IE-husdyrbruget
- 2) Når et IE-husdyrbrug har meddelt kommunen, at kapaciteten eller udnyttelsen af kapaciteten permanent nedsættes til under stipladsgrænserne i § 16 a, stk. 2, i husdyrbrugloven
- 3) Situationer omfattet af § 59 a, stk. 2⁸, husdyrbrugloven, når godkendelsen er bortfaldet helt eller for den del, der ligger over stipladsgrænserne i § 16 a, stk. 2 i husdyrbrugloven

IE-husdyrbrug skal senest 4 uger efter driftsophør anmelde dette til kommunen med et oplæg til vurdering efter § 38 k, stk. 1, i lov om forurenede jord. Vurderingen skal indeholde en risikovurdering med hensyn til menneskers sundhed og miljøet.

⁸ En godkendelse eller en tilladelse efter §§ 16 a eller 16 b bortfaldet, hvis den ikke er udnyttet, inden 6 år efter godkendelsen eller tilladelsen er meddelt. Hvis en del af godkendelsen eller tilladelsen ikke er udnyttet, bortfalder godkendelsen eller tilladelsen for denne del.

Viser risikovurderingen, at det ikke kan afvises, at forureningen udgør en væsentlig risiko for menneskers sundhed eller miljøet, skal vurderingen tillige indeholde et oplæg til foranstaltninger, der sikrer, at forureningen ikke udgør en sådan risiko.

8.13 Sammenfatning

Der er søgt om godkendelse til en svineproduktion med et samlet produktionsareal på 3.172 m², og en ny gyllebeholder i tilknytning til det eksisterende staldanlæg. Der sker ingen bygningsmæssige ændringer med selve staldene, da der søges om godkendelse til det eksisterende produktionsareal.

Det er kommunens vurdering, at det ansøgte overholder de gældende miljøregler og kan gennemføres som beskrevet i ansøgningen, herunder miljøkonsekvensrapporten og denne redegørelse. I godkendelsen skal der fastsættes vilkår, som ophøjer de afgivne oplysninger sammen med vurderingen i denne redegørelse til speciel lov for husdyrbruget på Egerupvej 14. Disse vilkår vil sammen med kravene i den generelle miljølovgivning blive det nye reguleringsværktøj for anlæggelse og drift af landbruget.

8.14 Offentlighed/Naboorientering

Der er foretaget naboorientering af omboende i en konsekvenszone på 983 meter ved digitalpost den 9. august 2021 og samtidigt hermed blev ansøgningsmaterialet offentliggjort på kommunens hjemmeside jf. § 60, stk. 2 i husdyrgodkendelsesloven. Der indkom ingen bemærkninger til det ansøgte.

Udkast til miljøgodkendelse blev offentliggjort fredag den 27. august 2021 og samtidigt hermed blev omboende og høringsberettiget organisationer orienteret ved brev. Der indkom ingen bemærkninger til udkastet.

Miljøgodkendelsen offentliggøres tirsdag den 28. september og samtidigt hermed bliver omboende og høringsberettiget organisationer orienteret ved brev.

Trine Bonrud Helleskov
Miljømedarbejder, Agronom

