



MILJØGODKENDELSE



**Husdyrbruget Vesterskov
Vesterskov 4, 9280 Storvorde**



Dato for godkendelsen:	30-08-2016
Husdyrbruget:	Vesterskov
CHR-nr.	31357
CVR-nr:	13745641
Matr. nr., ejerlav	5s. Mou By, Mou m.fl.
Husdyrbrugets adresse:	Vesterskov 4, 9280 Storvorde
Ejer af husdyrbruget og ansøger:	Agri Int. Holding Aps, Hjørtelvej 2, 9280 Storvorde
Tilsynsmyndighed:	Aalborg Kommune Miljø- og Energiforvaltningen LandMiljø Stigsborg Brygge 5 9400 Nørresundby
Sagsbehandler på godkendelsen	Helle Paludan Pedersen/Nina Harbo Aalborg Kommune Miljø- og Energiforvaltningen LandMiljø Stigsborg Brygge 5 9400 Nørresundby
Sagsnummer:	2016-018633

Læsevejledning

Denne miljøgodkendelse indeholder dels en beskrivelse af den ansøgte produktion, vurdering af det ansøgte, samt en række vilkår for godkendelsen. Indledningsvist meddeles miljøgodkendelsen med angivelse af klagevejledning. Herefter følger vilkår med beskrivelse og vurdering tilknyttet opdelt efter emne. Vilkår for egenkontrol er samlet i et afsnit sidst i godkendelsen. Tilslut følger en række bilag, jf. bilagslisten, herunder en samlet oversigt over vilkår.

Ved anvendelsen af begrebet husdyrbrug forstås en bedrift, hvorpå der er et dyrehold af mere end 3 dyreenheder, dyreholdet med tilhørende stalde og lignende, gødnings- og ensilageopbevaringsanlæg, øvrige faste konstruktioner samt tilhørende arealer. Ved arealer forstås ejede og forpagtede markarealer samt natur- og skovområder til bedriften.

INDHOLDSFORTEGNELSE

1	Meddelelse om miljøgodkendelse	7
1.1	Godkendelse	7
1.2	Offentlighed	8
1.3	Gyldighed og retsbeskyttelse.....	8
1.4	Revurdering af miljøgodkendelsen	9
1.5	Offentliggørelse	9
1.6	Klagevejledning	10
2	Resumé og samlet vurdering	11
3	Generelle forhold	13
3.1	Vilkår til generelle forhold	13
3.2	Beskrivelse af husdyrbruget	13
3.3	Meddelelsespligt – Anlæg, arealer, ejerforhold.....	13
4	Husdyrbrugets beliggenhed og planmæssige forhold.....	15
4.1	Vilkår til placering i landskabet mv.	15
4.2	Beskrivelse af placering i landskabet mv.	15
4.3	Planmæssige forhold og afstandskrav til anlægget.....	15
4.4	Fredninger, fortidsminder, bygge- og beskyttelseslinjer mm	16
4.5	Vurdering af husdyrbrugets beliggenhed og planmæssige forhold.....	16
5	Husdyrhold, staldanlæg og drift	17
5.1	Husdyrhold	17
5.1.1	Vilkår til slagtesvineproduktionen	17
5.1.2	Beskrivelse af slagtesvineproduktionen.....	17
5.1.3	Vurdering af slagtesvineproduktionen	17
5.2	Anlægget.....	17
5.2.1	Vilkår til ventilation	17
5.2.2	Beskrivelse af ventilation.....	17
5.2.3	Vurdering af ventilation	18
5.3	Rengøring af staldanlæg, herunder vandforbrug	18
5.3.1	Vilkår til rengøring af staldanlæg, herunder vandforbrug	18
5.3.2	Beskrivelse af rengøring af staldanlæg, herunder vandforbrug.....	18
5.3.3	Vandbesparende foranstaltninger	19
5.3.4	Vurdering af rengøring af staldanlæg, herunder vandforbrug	19
5.4	Energiforbrug.....	19
5.4.1	Vilkår til energi	19
5.4.2	Beskrivelse af energiforbrug.....	19
5.4.3	Energibesparende foranstaltninger	20
5.4.4	Vurdering af energiforbrug	20

5.5	<i>Restvand, herunder regnvand</i>	21
5.5.1	Vilkår for afløbsforhold for restvand, herunder regnvand	21
5.5.2	Beskrivelse af afløbsforhold for restvand, herunder regnvand	21
5.5.3	Vurdering af afløbsforhold for restvand, herunder regnvand.....	21
5.6	<i>Affaldshåndtering</i>	22
5.6.1	Vilkår til bortskaffelse af affald.....	22
5.6.2	Beskrivelse af affaldshåndtering.....	22
5.6.3	Vurdering af affaldshåndtering	23
5.7	<i>Opbevaring af kemikalier, olie, handelsgødning og hjælpepestoffer</i>	23
5.7.1	Vilkår til opbevaring af kemikalier, olie, handelsgødning og hjælpepestoffer	23
5.7.2	Beskrivelse af opbevaring af kemikalier, olie, handelsgødning og hjælpepestoffer..	23
5.7.3	Vurdering af opbevaring af kemikalier, olie, handelsgødning og hjælpepestoffer	24
5.8	<i>Uheld og risici</i>	24
5.8.1	Vilkår for uheld og risici	24
5.8.2	Redegørelse for mulige uheld	24
5.8.3	Vurdering af uheld og risici.....	24
6	Gødningsproduktion og –håndtering	25
6.1	<i>Gødningstyper og mængde</i>	25
6.1.1	Vilkår til afsætning af husdyrgødning.....	25
6.1.2	Beskrivelse af afsætning af husdyrgødning	25
6.1.3	Vurdering af afsætning af husdyrgødning.....	25
6.2	<i>Flydende husdyrgødning</i>	25
6.2.1	Vilkår for gyllebeholdere og håndtering af gylle	25
6.2.2	Beskrivelse af gyllebeholdere og håndtering af gylle	26
6.2.3	Vurdering af gyllebeholdere og håndtering af gylle.....	26
7	Forurening og andre gener fra husdyrbruget	27
7.1	<i>Ammoniakpåvirkning og gener fra husdyrbruget</i>	27
7.1.1	Ammoniak og natur	27
7.1.2	Beskrivelse af ammoniakfordampning fra anlægget	27
7.1.3	Natur beskyttet efter naturbeskyttelseslovens § 3 og beliggende i Natura 2000-område 28	
7.1.4	Natur beskyttet efter naturbeskyttelseslovens § 3	28
7.1.5	Vurdering af påvirkningen fra anlægget.....	29
7.1.6	Beskrivelse af bilag IV arter og andre beskyttede arter i forhold til anlæg.....	29
7.2	<i>Teknik til reduktion af ammoniakfordampning og fosforindhold i gødningen</i>	30
7.2.1	Foder	30
7.2.2	Vilkår til foder	30
7.2.3	Beskrivelse af fodervalg	30
7.2.4	Vurdering af fodervalg.....	31
7.3	<i>Lugt</i>	31
7.3.1	Vilkår til lugt fra dyreholdet	31
7.3.2	Beskrivelse af lugt fra dyrehold	31
7.3.3	Vurdering af lugt fra dyrehold	32
7.4	<i>Fluer og skadedyr</i>	32
7.4.1	Vilkår for flue- og skadedyrsbekæmpelse.....	33

7.4.2	Vurdering af flue- og skadedyrsbekæmpelse	33
7.5	<i>Transport</i>	33
7.5.1	Beskrivelse af transport.....	33
7.5.2	Vurdering af transport	34
7.6	<i>Støj</i>	34
7.6.1	Vilkår for støj.....	34
7.6.2	Beskrivelse af støj.....	34
7.6.3	Vurdering af støj.....	34
7.7	<i>Støv</i>	35
7.7.1	Vilkår for støv	35
7.7.2	Beskrivelse af støv	35
7.7.3	Vurdering af støv.....	35
7.8	<i>Lys</i>	35
7.8.1	Beskrivelse af lys	35
7.8.2	Vurdering af lys	35
8	Bedste tilgængelige teknik (BAT)	36
8.1	<i>Emissionsgrænseværdi for ammoniak og fosfor</i>	36
8.1.1	Beregning af den maksimale ammoniakfordampning	36
8.1.2	Vurdering af BAT for ammoniak	37
8.1.3	Beregning af emissionsgrænseværdi for fosfor	37
8.1.4	Vurdering af emission af fosfor.....	38
8.2	<i>Management (ledelses- og kontrolrutiner)</i>	38
8.2.1	Gener fra husdyrbruget	38
8.2.2	Forbrug af energi og vand	39
8.2.3	Energibesparende foranstaltninger	39
8.2.4	Vandbesparende foranstaltninger	39
8.2.5	Opbevaring af affald, kemikalier, olie, handelsgødning og hjælpepestoffer	39
8.2.6	Samlet vurdering i forhold til BAT	39
8.3	<i>Bæredygtighed</i>	39
9	Alternative løsninger og 0-alternativet	41
9.1	<i>Alternative løsninger</i>	41
9.1.1	Vurdering af alternative løsninger.....	41
9.2	<i>0-alternativ</i>	41
9.2.1	Vurdering af 0-alternativ	41
10	Husdyrbrugets ophør	42
10.1	<i>Nedlukningsplan</i>	42
10.2	<i>Vilkår for nedlukningsplan</i>	42
10.3	<i>Vurdering af ophør</i>	42
11	Kontrol, egenkontrol og dokumentation	43
11.1	<i>Vilkår for tilsyn, kontrol og egenkontrol</i>	43

12	Lovoversigt og kildehenvisninger	44
13	Samlet oversigt med vilkår	45
14	Bilagsliste.....	50

1 Meddelelse om miljøgodkendelse

1.1 Godkendelse

Aalborg Kommune meddeler miljøgodkendelse til udvidelse af svinebruget på Vesterskov, Vesterskov 4, Storvorde, fra 194,0 dyreenheder (DE) til 427,2 DE.

Godkendelse sker efter § 12 i husdyrloven¹.

Godkendelsen gælder kun for det ansøgte. Der må herefter ikke ske udvidelse eller ændring i husdyrbruget, før ændringen er anmeldt og godkendt af Aalborg Kommune.

Miljøgodkendelsen tager udgangspunkt i gældende love og vejledninger vedrørende husdyrbrug og indeholder vilkår for husdyrbrugets indretning, drift og kontrol. Godkendelsen med tilhørende vilkår er givet på baggrund af de oplysninger, der fremgår af ansøgningsmaterialet samt det supplerende materiale, der er fremkommet under sagsbehandlingen.

Miljøgodkendelsen indeholder beskrivelse og vurdering af miljøpåvirkningerne. I miljøvurderingen gøres der rede for konsekvenserne af det ansøgte projekt ved vurdering af påvirkningen for omkringboende og miljøet i bred forstand herunder bl.a. grundvand, overfladevand, natur og landskab.

Aalborg Kommune har udarbejdet miljøgodkendelsen med hensyntagen til den gældende kommuneplan.

Det er Aalborg Kommunes vurdering, at følges miljøgodkendelsens vilkår for lokalisering, indretning og drift af husdyrbruget, vil det ansøgte ikke medføre en væsentlig virkning på miljøet.

Det er kommunens vurdering, at det ansøgte ikke vil påvirke Natura 2000 områder væsentligt, og ej heller vil have negativ indflydelse på planter eller dyr omfattet af bilag IV², artsfredning eller optaget på nationale eller regionale rødlistor på eller umiddelbart op til husdyrbrugets arealer.

Husdyrloven har bl.a. til formål at værne om natur og miljø, så samfundsudviklingen kan ske på et bæredygtigt grundlag i respekt for menneskers livsvilkår og for bevarelse af dyre- og plantelivet.

Husdyrbruget på Vesterskov arbejder allerede med bæredygtighed, idet der er fokus på at spare på energiforbruget.

Aalborg Kommune opfordrer generelt og i forbindelse med bygge- og anlægsarbejder dig og eventuelle andre bygherrer, entreprenører og leverandører til at bruge produkter og materialer, der er produceret på en bæredygtig måde, og bruge maskiner mv., som er energi- og miljørigtige. Du kan evt. få inspiration i Aalborg Kommunes Bæredygtighedsmanual, som du kan finde her <http://www.aalborg.dk/miljoe-energi-og-natur/baeredygtighedsmanual>.

¹ Lov om miljøgodkendelse mv. af husdyrbrug.

² Habitatdirektivet fra 1992 (Rådets direktiv 92/43/EØF om bevaring af naturtyper samt vilde dyr og planter med senere ændringer).

Du opfordres ligeledes til at købe produkter, hvor miljøparametre vægtes på lige fod med kvalitet og pris.

Aalborg Kommune opfordrer dig til at bruge bæredygtige materialer og til at have fokus på en bæredygtig produktion. Udover at minimere vand, el og varmekonsumet er det en god ide også at have fokus på de råvarer, der indgår i produktionen eller i egne produkter. Der kan fx bruges genanvendelige materialer, være fokus på levetiden for produktet, eller på adskillelse af produktet, så de enkelte dele nemmere kan genbruges. Herudover opfordres du til at have fokus på at minimere emballagen, minimere forbruget af kemikalier og reducere transporten.

Vilkårene i denne godkendelse skal, hvis ikke andet er anført, være opfyldt fra det tidspunkt, hvor godkendelsen udnyttes.

Det skal bemærkes, at Aalborg Kommune altid kan revidere vilkårene i en godkendelse for at forbedre husdyrbrugets kontrol med egen forurening (egenkontrol) eller opnå et mere hensigtsmæssigt tilsyn.

Husdyrbruget skal til enhver tid leve op til gældende regler i love og bekendtgørelser – også selvom disse regler eventuelt måtte være skærpede i forhold til denne godkendelse.

1.2 Offentlighed

Ansøgningen er offentliggjort på kommunens hjemmeside den 13. juni 2016. Der kom ingen bemærkninger til ansøgningen i offentlighedsfasen.

Udkastet til miljøgodkendelsen har været i 6 ugers høring hos ansøger, konsulent og naboer fra 6. juli 2016 til 18. august 2016.

Der er ikke indkommet bemærkninger til det ansøgte.

1.3 Gyldighed og retsbeskyttelse

Miljøgodkendelsen giver retsbeskyttelse i 8 år fra offentliggørelse, dvs. at der er 8 års retsbeskyttelse for nye krav fra tilsynsmyndigheden i denne periode.

Miljøgodkendelsen er fortsat gældende efter retsbeskyttelsesperiodens udløb. Men når der er forløbet mere end 8 år efter, der første gang er meddelt godkendelse, kan tilsynsmyndigheden ændre vilkårene heri ved påbud eller nedlægge forbud imod fortsat drift.³

Godkendelsen bortfalder, såfremt den ikke er udnyttet inden 2 år fra denne afgørelses meddelelse. Med udnyttet forstås, at bygge- og anlægsarbejder skal være iværksat.

Herefter gælder, at hvis den meddelte miljøgodkendelse, ikke har været udnyttet, helt eller delvist, i tre på hinanden følgende år, så bortfalder den del af godkendelsen, der ikke har været udnyttet de seneste tre år. Dette betyder, at den maksimale produktion skal være opnået indenfor 3 år efter, at godkendelsen er meddelt, og hvis dette ikke er tilfældet, bortfalder den del af godkendelsen, som ikke er etableret endnu.

³ Jævnfør § 41 i husdyrloven.

Igangsætning af bygge- og anlægsarbejde, som er godkendt iht. miljøgodkendelsen, betragtes som udnyttelse af denne miljøgodkendelse, hvilket indebærer overholdelse af vilkårene i afgørelsen.

Miljøgodkendelsen betragtes som udnyttet ved opstart af udvidelse af dyreholdet, hvorfor vilkår i miljøgodkendelsen skal overholdes allerede ved opstart af udvidelse af besætningen.

Udbringningsarealer

Udskiftning af udbringningsarealer kræver en forudgående anmeldelse til kommunen. Det samme gælder, hvis der bliver foretaget ændringer på husdyrbruget eksempelvis i form af modtagelse/afsætning af gylle eller andet, som ikke fremgår af denne miljøgodkendelse.

Denne godkendelse omfatter kun forhold, der reguleres i henhold til miljøbeskyttelsesloven og husdyrloven med tilhørende bekendtgørelser. Øvrige tilladelser efter andre lovgivninger skal indhentes særskilt, fx byggeloven, naturbeskyttelsesloven, brandloven og arbejdsmiljøloven.

1.4 Revurdering af miljøgodkendelsen

Husdyrbrugets miljøgodkendelse skal, jf. § 17 i *Bekendtgørelse om tilladelse og godkendelse m.v. af husdyrbrug* regelmæssigt og mindst hvert 10. år tages op til revurdering. Den første revurdering skal dog foretages, når der er forløbet 8 år. Første revurdering er planlagt påbegyndt i 2024.⁴

Aalborg Kommune kan dog tage godkendelsen op til revurdering inden for de 8 år og om nødvendigt meddele påbud eller forbud, jf. husdyrlovens § 40, stk. 2, hvis:

- Der fremkommer nye oplysninger om forureningens skadelige virkning,
- forureningen medfører miljømæssige skadevirkninger, der ikke kunne forudses ved godkendelsens meddelelse, eller
- forureningen i øvrigt går ud over det, som blev lagt til grund ved godkendelsens meddelelse.

Det samme er tilfældet, hvis:

- Der sker væsentlige ændringer i den bedst tilgængelige teknik, således at der skabes mulighed for en betydelig nedbringelse af emissionerne, uden at det medfører uforholdsmæssigt store omkostninger, eller
- det af hensyn til driftssikkerheden i forbindelse med processen eller aktiviteten er påkrævet, at der anvendes andre teknikker.

Såfremt husdyrbruget ønsker ændringer i miljøgodkendelsen, kan der altid ansøges herom. Der skal altid indsendes en ny ansøgning om miljøgodkendelse ved udvidelser eller ændringer.

1.5 Offentliggørelse

Godkendelsen vil blive offentliggjort på kommunens hjemmeside den 5. september 2016.

⁴ Jævnfør § 40 i Bekendtgørelse om tilladelse og godkendelse m.v. af husdyrbrug.

1.6 Klagevejledning

Miljøgodkendelsen kan påklages til Natur- og Miljøklagenævnet af ansøgerne og enhver, der har individuel væsentlig interesse i sagens udfald, en række foreninger samt organisationer jf. husdyrlovens §§ 84 - 87.

Klagefristen er 4 uger fra den dag afgørelsen er offentliggjort. Klagefristen udløber den 3. oktober 2016.

Eventuel klage skal indgives via Klageportalen på www.nmkn.dk, som du finder et link til på forsiden af www.nmkn.dk. Klageportalen ligger på www.borger.dk og www.virk.dk. Du logger på www.borger.dk eller www.virk.dk ligesom du plejer, med Nem-ID eller NEMID medarbejder. Klagen sendes gennem klageportalen til den myndighed, der har truffet afgørelsen.

En klage er indgivet, når den er tilgængelig for myndigheden i klageportalen. Når du klager, skal du betale et gebyr på kr. 500. Du betaler gebyret med betalingskort i klageportalen.

Natur- og Miljøklagenævnet skal som udgangspunkt afvise en klage, der kommer uden om Klageportalen, hvis der ikke er særlige grunde til det. Hvis du ønsker at blive fritaget for at bruge Klageportalen, skal du sende en begrundet anmodning til den myndighed, der har truffet afgørelse i sagen. Myndigheden videresender herefter anmodningen til Natur- og Miljøklagenævnet, som træffer afgørelse om, hvorvidt din anmodning kan imødekommes.

En eventuel klage har ikke opsættende virkning med mindre Natur- og Miljøklagenævnet bestemmer andet. Udnyttelsen af godkendelsen sker dog på ansøgerens eget ansvar (for egen regning og risiko) og indebærer ingen begrænsninger i klagemyndighedens ret til at ændre eller ophæve godkendelsen.

Ansøger vil efter klagefristens udløb blive underrettet om, hvorvidt der er modtaget klage over denne afgørelse.

Eventuelt søgsmål (domstolsprøvelse) skal være anlagt inden 6 måneder efter, at afgørelsen er offentliggjort, jf. husdyrlovens § 90.

Nørresundby den 30. september 2016

Helle Paludan Pedersen

Miljøsagsbehandler

2 Resumé og samlet vurdering

Ikke teknisk resumé

Agri International Holding Aps, Hjortevej 2, 9280 Storvorde har ansøgt Aalborg Kommune om en miljøgodkendelse efter husdyrlovens § 12, stk.2.

Sagen er indsendt i 2016 gennem det digitale ansøgningssystem www.husdyrgodkendelse.dk. Aalborg Kommune har foretaget vurderingen på baggrund af ansøgningsskema nr. 73708 version 4 af 6. juli 2016, skema 86985 version 2 af 7. juli 2016 samt yderligere supplerende materiale.

Produktionsudvidelse

Den nuværende produktion er godkendt til 7.141 slagtesvin (31-110 kg.). Der ønskes en udvidelse til i alt 15.230 slagtesvin 31-112 kg, svarende til i alt 427,24 DE.

Anlægsændringer

I forbindelse med udvidelsen opføres en ny slagtesvinestald i vinkel med den eksisterende. Desuden opføres en ny gyllebeholder, fortank samt kornsilo. Husdyrbrugets anlæg er placeret i landzonen i en stor afstand af nabobeboelser mm.

Baggrund

Husdyrbruget Vesterskov 4, som ejes af Agri Int. Holding Aps ansøgte i 2008 Aalborg Kommune om miljøgodkendelse for udvidelse af svinebesætningen til 458 DE. Denne ansøgning blev i 2010 afslået af kommunen, da det vurderedes at udvidelsen ville være i strid med § 31 i Lov om miljøgodkendelse m.v. af husdyrbrug. Kommunen fandt, at husdyrbruget med den ansøgte udvidelse ikke kunne drives på stedet uden at påvirke omgivelserne på en måde, som er uforenelig med hensynet til omgivelserne, idet den beregnede ammoniakbelastning ikke kunne udelukkes at have en negativ effekt på naturtyper beliggende i Natura 2000-området "Lille Vildmose, Tofte Skove og Høstemark Skov".

Husdyrlovens ammoniakbeskyttelsesniveau er imidlertid ændret i 2011, således at denne nye ansøgning nu overholder dette.

Tidligere meddelte afgørelser

Husdyrbruget har den 25. november 2015 anmeldt en udvidelse i eksisterende stalde fra 6.790 slagtesvin til 7.141 slagtesvin.

Kumulativ vurdering

Miljøvurderingen i denne miljøgodkendelse inkluderer også en vurdering af de ændringer/udvidelser, som er foretaget på husdyrbruget over en 8-årig periode, jf. husdyrlovens § 26, stk. 2.

På denne baggrund har ansøger oprettet en ekstra IT-ansøgning med skema nr. 73708, hvor husdyrbrugets oprindelige tilladte dyrehold 2008 er indtastet som nudrift i forhold til den nu ansøgte produktion.

Lugt

Lugtgenekriteriet er overholdt, og det er ikke nødvendigt at stille skærpede krav til lugt.

Udbringningsarealer

Ejendommens arealer drives under et andet cvr.nr. Al husdyrgødning afleveres til biogasanlæg.

Ammoniak

Den indsendte ansøgning overholder de gældende regler for ammoniakfordampningen fra stald og lager, og det generelle krav om 30 % reduktion af ammoniakfordampningen fra udvidelsen er overholdt.

Projektet medfører en samlet ammoniakemission fra stald og lager på 5.613 kg N/år fra den samlede bedrift, hvilket er en stigning på 3.428 kg N/år i forhold til nudriften, her er de sidste 8 års udvidelser indregnet.

Anlægget ligger ca. 1000 m nordøst for nærmeste natura 2000-område.

Der er lavet en vurdering af påvirkning af de arter og naturtyper, der udgør udpegningsgrundlaget for natura 2000-området. Kommunen vurderer, at miljøgodkendelsen ikke giver anledning til at stille vilkår.

Der er i øvrigt ikke naturbeskyttede områder i nærheden af husdyrbruget, som vurderes at blive påvirket væsentligt af udvidelsen.

Management

Husdyrbruget bliver drevet efter de principper, der er opstillet i begrebet *godt landmandskab*. Begrebet *godt landmandskab* indeholder en målsætning om inddragelse af principperne for integreret produktion. Hensynet til de mere bløde værdier bliver derved en integreret del af planlægningsprocessen. De bløde værdier er i denne sammenhæng defineret som etisk betingede hensyn, herunder hensyn til medarbejdere, naboerne til husdyrbruget, forbrugerne samt til husdyrvelfærd, naturen, landskabet og miljøet. Ved anvendelse af denne helhedsorienterede managementform forventes kravene fra det omgivende samfund at blive efterlevet sideløbende med de økonomiske krav.

BAT

Denne godkendelse overholder Miljøstyrelsens BAT-niveau for den maksimale fordampning af ammoniak og tab af fosfor til miljøet. Der er redegjort for hvilke teknikker og metoder, der er taget i anvendelse for at overholde BAT-niveau, samt hvilke teknikker og arbejdsgange, der i øvrigt anvendes på husdyrbruget for at begrænse miljøpåvirkningen mest muligt.

Ved fremtidige ændringer i produktionsprocesser eller råvarer, hjælpestoffer og produkter, skal der tages højde for mulig forureningsbegrænsning på basis af principper om bedst tilgængelig teknik.

Samlet vurdering

Det er vurderet, at der er truffet de nødvendige foranstaltninger til at forbygge og begrænse forureningen ved anvendelse af den bedste tilgængelige teknik, og at husdyrbruget i øvrigt kan drives på stedet uden at påvirke omgivelserne på en måde, som er uforenelig med hensynet til omgivelserne. Derfor er forudsætningerne til stede for at kunne meddele godkendelse.

3 Generelle forhold

3.1 Vilkår til generelle forhold

1. Godkendelsen omfatter samtlige landbrugsmæssige aktiviteter på husdyrbruget Vesterskov 4, 9280 Storvorde.
2. Husdyrbruget skal placeres, indrettes og drives i overensstemmelse med de oplysninger, der fremgår af ansøgningsmaterialet og med de ændringer, der fremgår af godkendelsens vilkår.
3. Der skal til enhver tid forefindes et eksemplar af denne miljøgodkendelse på husdyrbruget. De vilkår, der vedrører driften, skal være kendt af de ansatte, der er beskæftiget med den pågældende del af driften.
4. Godkendelsen bortfalder, såfremt den ikke er udnyttet inden 2 år fra denne afgørelses meddelelse. Den maksimale produktion skal være opnået indenfor 3 år efter, at godkendelsen er meddelt. Hvis det godkendte produktionsomfang ikke er opnået senest den 30.08.2019, bortfalder den del, der ikke er udnyttet. Det vil sige, at miljøgodkendelsen reduceres til det opnåede niveau.
5. Ændringer i ejerforhold (eller hvem der har ansvar for driften) skal meddeles til kommunen.

3.2 Beskrivelse af husdyrbruget

Godkendelsen omfatter de landbrugsmæssige aktiviteter på husdyrbruget Vesterskov, Vesterskov 4, 9280 Storvorde. Til husdyrbruget er knyttet husdyrproduktionen med CHR nr. 31357, og husdyrbruget er registreret under CVR nr. 13745641 og CVRp nr. 1000617804.

Ansøger ønsker en produktionsudvidelse til i alt 15.230 slagtesvin 31-112 kg.

I forbindelse med udvidelsen opføres der en ny stald på 30 x 70 meter, i vinkel med eksisterende slagtesvinestald. Der etableres desuden en ny gyllebeholder på 3.500 m³, samt ny for-tank og kornsilo.

En oversigt over de enkelte bygningsafsnit fremgår af bilag 1.

3.3 Meddelelsespligt – Anlæg, arealer, ejerforhold

Enhver godkendelsespligtig ændring i driften, indretningen eller bygningsmassen samt udbringningsarealerne skal anmeldes til og være godkendt af Aalborg Kommune inden gennemførelsen.

Det er Aalborg Kommune, der vurderer, om fremtidige ændringer på husdyrbruget skal udløse krav om tillæg til miljøgodkendelsen.

Anmeldelse af udskiftning af udbringningsarealer skal sendes til kommunen før planårets begyndelse den 1. august.

Udskiftning af arealer inden for samme kategori (ejede/forpagtede og tredjemands arealer) kan ske uden en ny godkendelse, såfremt kommunen vurderer, at de nye arealer ikke er mere sårbare. Reglerne fremgår af godkendelsesbekendtgørelsens § 25.⁵

⁵ Bekendtgørelse om tilladelse og godkendelse m.v. af husdyrbrug.

4 Husdyrbrugets beliggenhed og planmæssige forhold

4.1 Vilkår til placering i landskabet mv.

6. Den nye svinestald skal have et grundplan på ca. 30 x 70 meter. Stalden opføres i lyse elementer med lyst eternittag og har samme højde som den eksisterende bygning.
7. Den nye staldbygning bygges sammen med den eksisterende slagtesvinestald og skal placeres som markeret på bilag 1.
8. Siloen, som opføres nord for eksisterende silo jf. bilag 1, får samme dimensioner som den eksisterende silo og skal opføres i ikke-reflekterende materialer.
9. Den nye gyllebeholder på 3.500 m³ skal placeres 15 m fra vejen og 30 m fra skel, som markeret på bilag 1.

4.2 Beskrivelse af placering i landskabet mv.

Der er tale om en eksisterende svinebedrift, som ligger i det åbne land i et område med spredt bebyggelse.

I forbindelse med udvidelsen skal der opføres en slagtesvinestald på 2100 m², samt en ny gyllebeholder, fortank og kornsilo (bilag 1). Langs Vesterskov ved gyllebeholderen vil der blive etableret læhegn.

Stalden opføres i vinkel med eksisterende slagtesvinestald, og med lyse elementer og lyst eternittag som den eksisterende bygning.

4.3 Planmæssige forhold og afstandskrav til anlægget

Lovpligtig minimumsafstand ⁶ fra nyetablerede stalde og anlæg	Minimumsafstand	Aktuel afstand
Eksisterende/fremtidigt byzone- /sommerhusområde	50 m*	Over 1 km
Område i lokalplan udlagt til boligformål, blandet bolig og erhvervsformål eller til offentlige formål med henblik på beboelse, institutioner, rekreative formål og lignende	50 m*	Over 1 km
Beboelsesbygning på en ejendom uden landbrugspligt, der ligger i en samlet bebyggelse i landzone, og som har en anden ejer end driftsherren	50 m* (som nabo-beboelse)	Over 1 km
Ikke-almene vandforsyningsanlæg	25 m	Over 500 m
Almene vandforsyningsanlæg	50 m	Over 500 m
Vandløb (herunder dræn) og søer	15 m	Over 30 m

⁶ Jævnfør Husdyrlovens §§ 6 og 8.

Offentlig vej og privat fællesvej	15 m	15 m
Levnedsmiddelvirksomhed	25 m	Over 100 m
Beboelse på samme ejendom	15 m	Over 50 m
Naboskel	30 m	30 m
Nabobeboelse, Vesterskov 6	50 m	Over 200 m

4.4 Fredninger, fortidsminder, bygge- og beskyttelseslinjer mm

Der er ikke registreret fredninger og fortidsminder på det areal, hvor de nye bygninger/anlæg skal placeres.

4.5 Vurdering af husdyrbrugets beliggenhed og planmæssige forhold

Aalborg Kommune vurderer, at husdyrbruget efter udvidelsen ikke vil syne væsentlig anderledes i landskabet end det nuværende.

Aalborg Kommune vurderer, at de generelle afstandskrav i §§ 6 og 8 i Husdyrloven er overholdt samt evt. at særlige hensyn jf. § 20 i Husdyrloven er taget.

5 Husdyrhold, staldanlæg og drift

5.1 Husdyrhold

	DE svin
Nudrift	194,0
Ansøgt	427,2

5.1.1 Vilkår til slagtesvineproduktionen

10. Husdyrholdet skal være sammensat og staldindretningen udført, som beskrevet nedenfor:

Staldafsnit	Dyrehold	Antal	Antal stipladser	Ind- og afgangsvægt	Gulvtype	DE
Eksisterende	Slagtesvin	9100	2100	31-112	Delvis spaltegulv, 25-49% fast gulv	255,28
Ny stald	Slagtesvin	6130	1420	31-112	Delvis spaltegulv, 25-49% fast gulv	171,96
DE i alt						427,24

11. Inden for dette produktionsniveau tillades afvigelser i ind- og afgangsvægt, så længe det maksimale antal DE ikke overskrides.

12. Der må maksimalt være 334 tons dyr på stald ad gangen.

5.1.2 Beskrivelse af slagtesvineproduktionen

Der udvides til en produktion på 15.230 stk. slagtesvin 31-112 kg. Vægtintervallet ved grisene vil kunne variere. Antal producerede dyr vil tilpasses efter vægten, således der ikke produceres flere DE end det ansøgte. Beregningerne er lavet med størst mulige vægtinterval, som giver den største belastning. Der er regnet med 95 kg i gennemsnitsvægt, hvilket svarer til et tilnærmet "alt ind alt ud" koncept. Der skal ske indsættelse af grise over mindst 4 gange med en uges mellemrum mellem hver indsættelse eller mindst to indsættelser med 3 ugers mellemrum. Det giver en gennemsnitsvægt på 92,8 kg.

Omregningsfaktor for dyreenheder jf. Bekendtgørelse erhvervsmæssigt dyrehold, husdyrgødnings, ensilage m.v. (Bekendtgørelse 594 af 4. maj 2015 - Husdyrgødningsbekendtgørelsen)

5.1.3 Vurdering af slagtesvineproduktionen

Aalborg Kommune vurderer, at de stillede vilkår om sammensætning og størrelse af dyrholdet sikrer, at de vurderinger og beregninger, der ligger til grund for denne godkendelse, er overholdt.

5.2 Anlægget

5.2.1 Vilkår til ventilation

13. Ventilatorer skal renholdes efter behov – mindst én gang om året – samt vedligeholdes og efterses i henhold til producentens anvisninger for det pågældende anlæg. Ved driftsstop skal skaden udbedres, og systemet skal hurtigst muligt være i drift.

5.2.2 Beskrivelse af ventilation

Ventilationen er kombi-diffus ventilation fra SKOV A/S. Ventilationen er med trinløs frekvensstyring.

Kombi diffus ventilation er, når den tilførte luft kommer ind i stalden via perforerede loftplader suppleret med væg- eller loftsventiler.

Ventilationsafkastet sker ved kip og midt på taghældningen. Der er ikke overdækning på ventilationsskorstenene, hvorved luften kastes mere lige op.

Ventilationsanlægget er fuldautomatisk reguleret.

5.2.3 Vurdering af ventilation

Der er ikke registreret klager fra naboer omkring lugt fra anlægget. Aalborg Kommune vurderer derfor, at ventilationen ikke giver væsentlige gener for omgivelserne.

Aalborg Kommune vurderer desuden, at der ikke er mulighed for at begrænse lugtemissionen yderligere via ventilationen.

5.3 Rengøring af staldanlæg, herunder vandforbrug

5.3.1 Vilkår til rengøring af staldanlæg, herunder vandforbrug

14. Der skal til stadighed tilstræbes en god staldhygiejne, herunder sikres at stier og båse holdes tørre, samt at staldene og fodringsanlæg holdes rene.

15. Drikkevandssystemet skal drives og vedligeholdes, således at spild undgås.

16. Staldanlægget skal renholdes mellem hvert hold slagtesvin.

5.3.2 Beskrivelse af rengøring af staldanlæg, herunder vandforbrug

Nudrift	Antal	Drikkevand, m ³		Drikkevandsspild, m ³		Vaskevand, m ³	
		Norm	Forbrug	Norm	Forbrug	Norm	Forbrug
Slagtesvin	7141	0,459	3.278	0,075	536	0,025	179
Sub total			3.278		536		179
Total							3.992

Ansøgt	Antal	Drikkevand, m ³		Drikkevandsspild, m ³		Vaskevand, m ³	
		Norm	Forbrug	Norm	Forbrug	Norm	Forbrug
Slagtesvin	15230	0,459	6.991	0,075	1.142	0,025	381
Sub total			6.991		1.142		381
Total							8.514

Tabel 5.2 Beregnet vandforbrug før udvidelsen og efter udvidelsen pr produceret dyr (m³). Beregningerne er foretaget pba. normal angivet i DJF-rapport nr. 36.

Markmaskiner hører hjemme på ansøgers anden ejendom, hvorfor der ikke anvendes vaskevand til maskiner.

Vandventilerne sidder over fodertruget og derved er integreret i foderautomaten. Der er monteret vandkopper i stierne for at undgå vandspild. Derudover anvendes der vand til vådfoder samt vask.

5.3.3 Vandbesparende foranstaltninger

Ifølge BREF-dokumentet er det BAT at reducere vandforbruget ved at finde en balance mellem rengøring og brug af så lidt vand som muligt.

Iblødsætning af stalden styres via vaskeprogram i ventilationscomputeren. Den sikrer, at stalden holdes fugtig, men der spredes ikke vand hele tiden.

Drikkekar, -kopper eller -ventiler m.m. tilses jævnligt for at kontrollere evt. lækager.

5.3.4 Vurdering af rengøring af staldanlæg, herunder vandforbrug

Husholdningen og bedriften er ifølge Aalborg Kommunes oplysninger forsynet udelukkende med vand fra vandværk. I forbindelse med udvidelse af vandforbruget med ca. 4.500 m³ pr. år bør ejer tage kontakt til Mou Kærs Vandværk for at få klarlagt tekniske forhold omkring vandtryk og rørstørrelse.

Vilkårene sikrer en høj grad af hygiejne, således at gener fra lugt og fluer begrænses.

5.4 Energiforbrug

5.4.1 Vilkår til energi

17. I forbindelse med projekteringen af den nye stald skal der udarbejdes en energigennemgang for husdyrbruget, hvor det skal beskrives, hvor det vil være muligt at reducere energiforbruget, og hvornår tiltag til evt. reduktion i energiforbruget vil blive udført. De energibesparende foranstaltninger foreslået i energirapporten og som har en tilbagebetalingstid på maksimalt 5 år, skal gennemføres i forbindelse med opførelse af den nye stald.

5.4.2 Beskrivelse af energiforbrug

Elektricitet anvendes til ventilation, gyllepumpning samt belysning. Bedriftens årlige elforbrug til gårdens drift forventes at stige fra 115.500 kWh til 243.000 kWh efter udvidelsen.

Der bliver ikke brugt anden varme i stalden end en dieselbrænder, som udtørre og opvarmer staldene, inden der kommer nye grise i dem.

Der er lavet højtrykkøling i den eksisterende stald. Dette vil også blive gjort i den nye stald. Højtrykkølingen har til hensigt at reducere temperaturen i stalden i den varme periode. På den måde reduceres behovet for ventilation om sommeren.

(Faktisk/beregnet)	Nudrift	Efter udvidelse	Opbevaring
Fyringsolie	1.000 l	2.000 l	Der er ingen tank. Olie medbringes løbende.
Elforbrug til lys, ventilation og pumper	115.500 kWh	243.000 kWh	-

Tabel 5.3 Råvare- og energiforbrug.

5.4.3 Energibesparende foranstaltninger

Alle installationer herunder mølleri, kornopbevaring samt ventilation og gyllehåndtering er installeret i forbindelse med etableringen af svineproduktionen i 2005. Der er således ikke strømforbrugende apparater af ældre dato. Ved udskiftning indkøbes mest energibesparende produkter.

På ejendommen minimeres elforbruget ved:

- Efter hvert hold slagtesvin vaskes ventilatoren i staldafsnittene sammen med det øvrige staldinventar. Herved fjernes snavs mv. der kan yde modstand og forøge strømforbruget.
- Al ventilation er styret af et temperaturreguleret styringssystem, som sikrer, at ventilationen kører optimalt, både med hensyn til temperaturen i staldene og el-forbruget. Ventilationsanlægget er frekvensstyret, hvilket sikrer at færrest mulige ventilatorer kører ad gangen.
- Der er installeret vertikal ventilator, som har et lavere energiforbrug end en horisontal ventilator.
- Højtryksskølingen skulle reducere temperaturen i stalden om sommeren, hvorved behovet for ventilation reduceres
- Foderblandingsanlæg med lavt energiforbrug. Der er anvendt en Skjold skivemølle på 7,5 kW, da denne har det mindste elforbrug pr. produceret tons foder. Derudover bruges der 3 stk. 1,5 kW motorer til transport til og fra møllen.
- Der anvendes varmekanon til udtørring og opvarmning efter vask. Diselforbrug på i alt ca. 2000 l/år.
- Der er energisparepærer/lysstofrør i stalden. Automatisk styret belysning/natbelysning/lys- og/eller bevægelsessensor.
- God og vedligeholdt isolering af stalde.

5.4.4 Vurdering af energiforbrug

Aalborg Kommune vurderer, at energiforbruget ligger inden for normalen for denne type brug. I fremtiden kan være muligheder for yderligere at minimere forbruget af energi ved at vælge energibesparende belysning/maskiner.

5.5 Restvand, herunder regnvand

5.5.1 Vilkår for afløbsforhold for restvand, herunder regnvand

18. Restvand fra rengøring af stalde og lignende skal ledes til opsamlingsbeholder eller gyllesystem og må herefter anvendes i overensstemmelse med bestemmelserne for restvand i husdyrgødningsbekendtgørelsen. Opsamlingsbeholderen skal have en kapacitet svarende til mindst en afvaskning af staldene.
19. Al vask af dyretransportvogn/biler samt maskiner og redskaber, hvorfra der kan komme gødningsrester, skal foregå på støbt/tæt plads med opsamling og bortledning af restvandet til opsamlingsbeholder eller gyllesystemet. Pladsen skal overholde anvisningerne i kapitel 8 i husdyrgødningsbekendtgørelsen. Hvis der er risiko for, at vandet fra pladsen kan indeholde rester af olie, skal restvandet passere et sandfang og evt. olieudskiller, før vandet ledes til opsamling. Pladsen kan anvendes til påfyldning af marksprøjte og udvendig vask af denne, hvis pladsen tillige overholder reglerne, herunder afstandsbestemmelserne m.v., i vaskepladsbekendtgørelsen.

5.5.2 Beskrivelse af afløbsforhold for restvand, herunder regnvand

Rengøringsvand og drikkevandsspild er indregnet i mængden af gylle.

Spildevand fra produktionen udgøres af vand fra rengøring. Rengøringsvand ledes til gylletank.

Der er ingen befæstede arealer med afløb.

En mindre del af tagvandet fra eksisterende bygninger ledes til grøften. Resten nedsives diffust. Tagvand fra den nye bygning skal nedsives diffust. Der sker ingen ændring i mængden, der ledes til grøft.

Sanitært spildevand fra huset og stalden ledes via trixtank til sivedræn. Det er et eksisterende anlæg.

Markmaskiner hører hjemme på anden ejendom, hvorfor der ikke findes en vaskeplads på ejendommen.

5.5.3 Vurdering af afløbsforhold for restvand, herunder regnvand

Kommunen vurderer, at kapaciteten i gyllebeholderen er tilstrækkelig til at rumme de givne mængder restvand, herunder regnvand, i ansøgt drift.

Ligeledes vurderer kommunen, at den samlede håndtering af restvand herunder regnvand sker på forsvarlig vis.

5.6 Affaldshåndtering

5.6.1 Vilkår til bortskaffelse af affald

20. Husdyrbruget skal føre register over affaldsproduktionen. Registeret skal indeholde oplysninger om fraktion, art, mængde og sammensætning af det producerede affald. Farligt affald skal anmeldes, jf. kommunens regler herom.
21. Spildolie og farligt affald skal opbevares i egnede beholdere med tætsluttende låg. Beholderne skal placeres på en fast, tæt bund med opkant eller i en spildbakke. Opsamlingskapaciteten skal svare til volumen på den største beholder. Oplagspladsen skal som minimum være overdækket med et halvtag.

5.6.2 Beskrivelse af affaldshåndtering

Husdyrbruget skal overholde kommunens affaldsregulativer, der kan findes på www.skidt.dk. I bilag 2, Vejledning i sortering af affald, redegøres for bortskaffelse af de enkelte affaldstyper. Af denne vejledning fremgår også hvilke regler, der gælder for virksomheders anvendelse af Aalborg Kommunes genbrugspladser.

Register over affaldsproduktionen

Kommunen har udarbejdet stamkort mv., som kan benyttes til registrering af affaldsproduktionen. Formålet er at fremme sortering og genanvendelse af affald. Husdyrbruget kan i det konkrete tilfælde forevise anden dokumentation for sortering og genanvendelse af affald. Det kan fx være særskilte kvitteringer for aflevering af de enkelte affaldsfraktioner, som forekommer på husdyrbruget.

EAK – koder	Mængde	Opbevaring	Bortskaffelse
Papir og pap - emballage	30 kg	Container	Dagrenovation
Spraydåser	varierende	I forrum	Kommunens genbrugsplads
Klinisk risikoaffald Kanyler og skalpeller	1 kg	I forrum	Obligatorisk indsamling
Medicinrester	2 kg	I forrum	Kommunens genbrugsplads
Husholdningsaffald	4 ton/år	Container	Dagrenovation
Brændbart affald	500 kg	Container	Dagrenovation

Tabel 5.4 Ejendommens mængder og håndtering af affald.

Der er ikke de store mængder affald ved den daglige drift i stalden, da foder kommer i løs vægt. Det daglige affald fra stalden består primært af papir og pap.

Klinisk risikoaffald: Kanyler og knive opbevares i egnet og brudsikker beholder, som kan lukkes når den afleveres.

Døde dyr opbevares i henhold til bekendtgørelsen i skygge og på en placering, der ligger i passende afstand fra offentlig vej.

Andet affald opsamles og opbevares på bedriften inden det afleveres til behørig modtagestation. Al sprøjtning håndteres fra anden ejendom, alle maskiner er placeret på anden ejendom og der er derfor ingen affald fra håndtering af sprøjtemidler og olie disse på denne ejendom.

5.6.3 Vurdering af affaldshåndtering

Ved vilkåret om registrering af affaldsproduktionen sikres, at der altid er fokus på sortering og genanvendelse af affald. Aalborg Kommune vurderer, at de miljømæssige krav til affaldshåndtering er opfyldt, når vilkår og affaldsregulativ følges.

5.7 Opbevaring af kemikalier, olie, handelsgødning og hjælpestoffer

5.7.1 Vilkår til opbevaring af kemikalier, olie, handelsgødning og hjælpestoffer

22. Olietromler mv. skal placeres på en fast, tæt bund med en opkant eller i en spildbakke. Opsamlingskapaciteten skal svare til volumen på den største beholder. Oplagspladsen skal som minimum være overdækket med et halvtag.
23. Kemikalier til rengøring af stalde skal opbevares i et rum med afløb til gyllesystemet eller separat opsamlingsbeholder. Såfremt kemikalierne opbevares i et rum uden afløb, skal de placeres i en spildbakke.
24. Opbevaring af diesel/fyringsolie i overjordiske tanke skal til enhver tid ske i en typegodkendt beholder, som er opstillet i henhold til typegodkendelsen, og der må ikke være mulighed for afløb til jord, kloak, overfladevand eller grundvand. Overjordiske tanke skal sikres mod påkørsel.
25. Tankning af diesel skal til enhver tid ske på en plads med fast og tæt bund, således at spild kan opsamles, og således at der ikke er mulighed for afløb til jord, kloak, overfladevand eller grundvand.
26. Handelsgødning skal opbevares på fast bund.
27. Flydende handelsgødning skal opbevares i tanke, hvorunder der er et opsamlingskar, som kan rumme indholdet i den største af tankene og evt. den mængde regnvand, der måtte være i opsamlingskarret. Opsamlingskarret skal tømmes så ofte for regnvand, at der stadig er plads til indholdet af den største beholder. Indholdet i opsamlingskarret skal behandles som landbrugsmæssigt restvand, og dermed tilføres gyllebeholder eller opsamlingsbeholder, eller det kan udbringes på marker efter husdyrgødningsbekendtgørelsens regler. Beholdere for flydende handelsgødning skal anmeldes til kommunen efter byggelovens regler.
28. Påfyldning og aftapning af flydende handelsgødning skal ske under konstant overvågning.
29. Beholdere for flydende handelsgødningsgødning skal indgå i husdyrbrugets beredskabsplan, og ved større udslip skal beredskabstjenesten alarmeres, og tilsynsmyndigheden skal underrettes.

5.7.2 Beskrivelse af opbevaring af kemikalier, olie, handelsgødning og hjælpestoffer

Korn til foder opbevares i amerikanersiloen og diverse mineraler mv. opbevares i siloer i foderladen.

Medicin opbevares aflåst i stalden.

Der sker ikke langtidsopbevaring af pesticider eller handelsgødning på ejendommen.

Der er ingen olietank.

5.7.3 Vurdering af opbevaring af kemikalier, olie, handelsgødning og hjælpestoffer

Aalborg Kommune vurderer, at ved overholdelse af de stillede vilkår, vil oplag og håndtering af affald, råvarer og hjælpestoffer ikke påvirke miljøet.

5.8 Uheld og risici

5.8.1 Vilkår for uheld og risici

30. Ved driftsuheld, hvor der opstår risiko for forurening af miljøet, er der pligt til øjeblikkeligt at anmelde dette til **Alarmcentralen, tlf.: 112** og efterfølgende straks at underrette **Aalborg Kommune, Miljø- og Energiforvaltningen på tlf.: 99 31 20 00**.

31. Der skal forefindes en opdateret beredskabsplan på husdyrbruget, som fortæller, hvornår og hvordan der skal reageres ved uheld, som kan medføre konsekvenser for det eksterne miljø. Planen skal være tilgængelig og synlig for husdyrbrugets ansatte og øvrige, der færdes på husdyrbruget. Beredskabsplanen er vedlagt som bilag 6.

5.8.2 Redegørelse for mulige uheld

Gylleudslip	Der er tilbageløb på gyllevognen Der er ikke fast pumpe på gyllebeholderen Gyllebeholdere tilses jævnlige og bliver kontrolleret hver 10. år.	Spild suges op Halmballer kan sættes ved massivt uheld
Strømsvigt	Fejl på elinstallationer mv. udbedres, når de identificeres	Automatisk opkald til ejers mobiltelefon ved strømsvigt Nødgenerator Nød-opluk i alle staldafsnit
Olieudslip	Der er ingen olietank. Olie medbringes i godkendte plastdunke.	Spild fjernes med savsmuld
Pesticidudslip	Der er ingen opbevaring	

Typen og håndtering af driftsforstyrrelser på husdyrbruget.

Sker der uheld, der kan medføre alvorlige påvirkninger af natur og miljø, vil alarmcentralen straks blive kontaktet. Ligeledes vil kommunens Miljø- og Energiforvaltning efterfølgende blive underrettet. Der er udarbejdet en beredskabsplan for driftsuheld. Medarbejder, ejer og andre med fast adgang til husdyrbruget er vejledt i beredskabsplanen, der er vedlagt som bilag 6.

5.8.3 Vurdering af uheld og risici

Aalborg Kommune vurderer, at husdyrbruget ved overholdelse af de stillede vilkår og de generelle regler ikke vil påvirke miljøet væsentligt.

6 Gødningsproduktion og -håndtering

6.1 Gødningstyper og mængde

I den ansøgte produktion produceres 8486 m³ gylle inkl. drikkevandsspild og vaskevand. I nedenstående tabel gives en oversigt over de forskellige typer husdyrgødning m.v., der produceres og afsættes i den ansøgte produktion.

Gødningstype	Kg kvælstof	Kg fosfor	DE
Svinegylle	39.751	9.534	427,24
Afsat husdyrgødning (svinegylle)	-39.751	-9.534	-427,24
I alt til rådighed	0	0	0

Tabel 6.1 Organisk gødning, der produceres og afsættes i ansøgt drift.

Afsætning af husdyrgødning

6.1.1 Vilkår til afsætning af husdyrgødning

32. Al produceret husdyrgødning afsættes.
33. Den samlede produktion må ikke overstige 194⁷ DE, medmindre der er indgået en skriftlig aftale om afsætning af husdyrgødning fra husdyrbruget til biogasanlæg, eller at der er udført en §16-miljøgodkendelse for de arealer, hvorpå gyllen skal udbringes.

6.1.2 Beskrivelse af afsætning af husdyrgødning

Al gødning afsættes skal til biogasanlæg.

6.1.3 Vurdering af afsætning af husdyrgødning

Aalborg Kommune vurderer, at der ikke er behov for miljømæssige vurderinger af dette, idet al gødningen afsættes.

6.2 Flydende husdyrgødning

6.2.1 Vilkår for gyllebeholdere og håndtering af gylle

34. Ændringer i opbevaringskapaciteten, både i opadgående og nedadgående retning, skal godkendes af tilsynsmyndigheden, før ændringen foretages.
35. Håndtering af gylle skal foregå under opsyn, således at spild undgås.
36. Påfyldning af gylle skal ske fra gyllevogn med påmonteret suge/pumpetårn.

⁷ Omregningsfaktor for dyreenheder jf. Bekendtgørelse erhvervsmæssigt dyrehold, husdyrgødning, ensilage m.v. (Bekendtgørelse 594 af 4. maj 2015 - Husdyrgødningsbekendtgørelsen)

6.2.2 Beskrivelse af gyllebeholdere og håndtering af gylle

Ifølge den indsendte kapacitetserklæring er den årlige produktion af flydende gødning 8.486 m³. Denne mængde inkluderer rengøringsvand og drikkevandsspild fra staldene samt direkte nedbør til beholderne.

Ifølge ansøgningsmaterialet er der en samlet opbevaringskapacitet for husdyrbruget på 6.998 m³, hvilket svarer til knap 10 måneders opbevaring. Der findes 2 gyllebeholdere på husdyrbruget, placering kan ses på bilag 1.

BEHOLDER	Kapacitet (m ³)	Dimension, m (højde over og under jorden)	Byggeår	Overdækning	Pumpe-system fra beholder til gyllevogn
Eks. gyllebeholder	2.500	2 meter over og 2 meter under	1997	Nej	sugetårn
Ny gyllebeholder	3.500			Nej	sugetårn
Ny fortank	10				
Eks. kanaler	488	-	2004	-	-
Kanaler i ny stald	500	-		-	-
I alt	6.998				

Tabel 6.2 Oversigt over opbevaringsanlæg til husdyrbruget.

6.2.3 Vurdering af gyllebeholdere og håndtering af gylle

Aalborg Kommune vurderer, at den beregnede opbevaringskapacitet er tilstrækkelig til at opfylde husdyrgødningsbekendtgørelsens krav.

Det er vurderet, at ovenstående vilkår vil sikre, at håndteringen af gylle ikke vil påvirke miljøet væsentligt.

7 Forurening og andre gener fra husdyrbruget

7.1 Ammoniakpåvirkning og gener fra husdyrbruget

7.1.1 Ammoniak og natur

Kvælstof, der blandt andet deponeres via luften, er et begrænsende næringsstof for mange sårbare økosystemer. Ekstra tilførsel af kvælstof til sårbare økosystemer kan derfor resultere i væsentlige tilstandsændringer.

Udvidelse af husdyrproduktioner kan give anledning til udslip af kvælstof i form af ammoniak og påvirke naturtyper i det åbne land. Særligt næringsfattige naturområder er følsomme overfor forøget ammoniaknedfald. Ammoniakfordampningen pr. dyreenhed kan variere betydeligt fra den ene produktion til den anden afhængig af dyreart, fodring, staldindretning, udbringningsmetode, renholdelse m.v.

Kravet om reduceret ammoniaktilførsel til følsom natur sker i henhold til reglerne i bilag 3 i Bekendtgørelse nr. 291 af 6. april 2011 *Bekendtgørelse om ændring af bekendtgørelse om tilladelse og godkendelse m.v. af husdyrbrug.*

RAMSAR-områder, fuglebeskyttelsesområder og habitatområder indgår i et sammenhængende europæisk, økologisk netværk, som betegnes Natura 2000. Bevaringsmålsætningen for Natura 2000-områder er at sikre eller genoprette gunstig bevaringsstatus for de arter og naturtyper, områderne er udpeget for.

Ifølge bekendtgørelse nr. 408 af 1. maj 2007 om udpegningsgrundlag og administration af internationale naturbeskyttelsesområder samt beskyttelse af visse arter skal kommunen, før der træffes afgørelse i medfør af bl.a. husdyrlovens §§ 10, 11 og 12, foretage en vurdering af, om projektet i sig selv, eller i forbindelse med andre planer og projekter, kan påvirke et Natura 2000-område væsentligt. Vurderingen tager udgangspunkt i et Natura 2000-områdes udpegningsgrundlag. Såfremt en konkret vurdering ikke med sikkerhed kan fastslå, at der ikke vil være væsentlige negative konsekvenser for naturtyper og/eller arter, kan projektet ikke gennemføres.

Udpegningsgrundlaget for habitatområderne findes på følgende link: <http://www.blst.dk/Natura2000/Habitat/Udpegningsgrundlag/>

7.1.2 Beskrivelse af ammoniakfordampning fra anlægget

Projektet medfører en samlet ammoniakemission fra stald og lager på 5613 kg N/år fra den samlede bedrift, hvilket er en stigning på 3428 kg N/år i forhold til nudriften, heri er de sidste 8 års udvidelser indregnet.

Anlægget ligger ca. 1000 m nordøst for nærmeste natura 2000-område. Der er lavet en vurdering af påvirkning af de arter og naturtyper, der udgør udpegningsgrundlaget for Natura 2000-området.

Der er indsendt 2 skemaer for beregning af husdyrbrugets ammoniakemission, hvor det ene er med baggrund i den ansøgte udvidelse, mens det andet er baseret på en vurdering af samtlige udvidelser foretaget på bruget over en 8-årig periode. Beregningsresultaterne fremgår af nedenstående tabel.

	Ammoniakemission	Meremission
Den ansøgte udvidelse	5613 Kg N/år	2984 Kg N/år
Samtlige udvidelser siden 2008	5613 N/år	3428 Kg N/år

Tabel. 7.1 Ammoniakemission for den ansøgte udvidelse og for samtlige udvidelser over en 8-årig periode.

7.1.3 Natur beskyttet efter naturbeskyttelseslovens § 3 og beliggende i Natura 2000-område

Det nærmeste natura 2000-område, er Natura 2000-område nr. 17, Lille Vildmose, Tofte Skov og Høstemark Skov, der ligger i en afstand af ca. 1000 m syd for anlægget. Fire punkter er udregnet til den nærmeste naturarealer i Natura2000-området og giver alle en totaldeposition på 0,1 kg N/ha/år og merdeposition på 0,1 kg N/ha/år (se beregningspunkt 4-7 i tabellen herunder). Andre arealer med habitatnatur ligger længere væk end det udvalgte punkt, og bliver dermed påvirket i mindre grad.

7.1.4 Natur beskyttet efter naturbeskyttelseslovens § 3

Omkring anlæggene ligger der natur beskyttet efter naturbeskyttelseslovens § 3, der er udvalgt de tre nærmeste naturarealer, som vurderes at modtage den største påvirkning fra anlægget. Der er beregnet ammoniakdeposition til naturarealerne i punkt 1, 2 og 3. Se bilag 4.

Punkt nr.	Naturtype	Afstand fra anlæg m	Merdeposition kg N/ha/år	Total deposition fra bedriften kg N/ha/år	Total deposition fra bedrift + baggrund kg N/ha/år
1	Kat 3 - Overdrev	739	0,2	0,3	13,2
2	Kat 3 - Overdrev	1538	0,1	0,1	12,9
3	Kat 3 - vandhul	577	0,5	0,9	12,8
4	Kat 1-N2000	1015	0,1	0,1	12,9
5	Kat 1-N2000	1079	0,1	0,1	12,9
6	Kat 1-N2000	1404	0,1	0,1	12,9
7	Kat 1-N2000	1650	0,1	0,1	12,9

Tabel 7.2 Beregning af ammoniakdeposition på § 3 beskyttet natur omkring anlægget.

Beregningspunkt 1 og 2 ligger i to kategori 3 overdrevsarealer, som ligger i en afstand af hhv. 739 og 1538 m fra anlægget. Merdepositionen ligger på hhv. 0,1 og 0,2 kg N/ha/år og totaldepositionen ligger på hhv. 0,1 og 0,3 kg N/ha/år.

Beregningspunkt 3 ligger i en kategori 3 vandhulsareal, som ligger i en afstand af hhv. 577 m fra anlægget. Merdepositionen ligger på 0,5 kg N/ha/år og totaldepositionen ligger på 0,9 kg N/ha/år.

Det vurderes, at tålegrænsen for de bedste overdrev og vandhuller ligger mellem 10-15 kg N/ha/år. Baggrundsbelastningen i Aalborg kommune er 12,8 kg N/ha/år, jf. rapport nr. 73 fra DCE, atmosfærisk deposition 2012. Totaldepositionen fra drift og baggrund ligger derfor inden for tålegrænse-intervallet for alle de nævnte arealer.

Det vurderes derfor, at der ikke skal sættes specifikke krav i forhold til disse arealer.

7.1.5 Vurdering af påvirkningen fra anlægget

Aalborg Kommune kan konstatere, at det ansøgte projekt, når dette sammenholdes med antallet af andre husdyrbrug i nærheden, overholder ammoniakbeskyttelsesniveauet i bilag 3 i bekendtgørelsen til husdyrloven.

Nærmeste kategori 2 natur i nærheden af husdyrbruget er uden relevans for deposition på grund af den store afstand (5700 m).

Nærmeste kategori 3 natur i nærheden af husdyrbruget er et vandhul ca. 577 m vest for anlægget, hvor merdepositionen ligger på 0,5 kg N/ha/år og totaldepositionen ligger på 0,9 kg N/ha. Et overdrevsareal ligger ca. 739 m sydøst for anlægget, hvor merdepositionen ligger på 0,2 kg N/ha/år og totaldepositionen ligger på 0,3 kg N/ha/år. Et andet overdrevsareal ligger ca. 1500 m nord-nordøst for anlægget, hvor merdepositionen ligger på 0,1 kg N/ha/år og totaldepositionen ligger på 0,1 kg N/ha/år. Ifølge beregningerne overskrider den totale kvælstof deposition ikke tålegrænsen på hverken vandhullet eller overdrevsarealerne.

Kommunen kan kun stille vilkår til emissionen fra anlægget i forhold til kategori 3 naturarealer, når der er en merdeposition over 1 kg N/ha/år og på kategori 2 naturarealer, når der er en totaldeposition på over 1 kg N/ha/år.

Kommunen vurderer, at miljøgodkendelsen ikke giver anledning til at stille vilkår.

7.1.6 Beskrivelse af bilag IV arter og andre beskyttede arter i forhold til anlæg

Det fremgår af habitatbekendtgørelsens § 11, stk. 1, jf. § 8, at der ikke må gives tilladelse, dispensation, godkendelse mv., hvis det ansøgte kan beskadige eller ødelægge yngle- eller rastområder i det naturlige udbredelsesområde for de dyrearter, der er optaget i habitatdirektivets bilag IV, litra a) eller kan ødelægge de plantearter, som er optaget i habitatdirektivets bilag IV, litra b) i alle livsstadier.

Der er ikke kendskab til forekomst af rødlistearter eller særlige ansvarsarter omkring anlægget. Enkelte arter omfattet af bilag IV kan have levested, fødesøgningsområde eller sporadisk opholdssted på arealerne i området omkring anlægget. Det vurderes, på baggrund af Faglig rapport nr. 635 fra DMU, samt kommunens kendskab til området, at gælde for arterne nævnt i skemaet.

Navn	Registreret forekomst	Udbredelsesområde
Odder		X
Markfirben		X

<i>Stor vandsalamander</i>	X
<i>Spidssnudet frø</i>	X
<i>Løgfrø</i>	X
<i>Sydflagermus</i>	X
<i>Damflagermus</i>	X
<i>Vandflagermus</i>	X
<i>Brandts flagermus</i>	X
<i>Brunflagermus</i>	X
<i>Frynseflagermus</i>	X
<i>Langøret flagermus</i>	X
<i>Troldflagermus</i>	X
<i>Dværgflagermus</i>	X
<i>Skimmelflagermus</i>	X

Tabel 7.3 Arter der kan have levested, fødesøgningsområde eller sporadisk opholdssted omkring anlægget.

Det nærmeste vandhul med kendskab til bilag IV-arter (spidssnudet frø) ligger i en afstand af ca. 577 m vest for anlægget. Depositionen er beregnet til en merdeposition på 0,5 kg N/ha/år og totaldepositionen på 0,9 kg N/ha/år.

Det vurderes, at godkendelsen af anlægget ikke vil beskadige eller ødelægge leve-, yngle- eller rasteområder for bilag IV-arter, rødlistearter eller ansvarsarter.

Vurderingen er foretaget på baggrund af tilgængelige data over fund af arter (Aalborg Kommunes egne registreringer og Naturdata i Danmarks Miljøportal).

7.2 Teknik til reduktion af ammoniakfordampning og fosforindhold i gødningen

7.2.1 Foder

7.2.2 Vilkår til foder

37. Den totale mængde N ab dyr pr. år beregnet som N ab dyr pr. slagtesvin x det årlige antal producerede slagtesvin skal være maksimalt 45.159 kg N pr. år.

38. Den totale mængde P ab dyr pr. år beregnet som P ab dyr pr. slagtesvin x det årlige antal producerede slagtesvin skal være maksimalt 9499 kg P pr. år.

7.2.3 Beskrivelse af fodervalg

"N ab dyr pr. år" i ovenstående vilkår beregnes ud fra følgende ligning:

$$\begin{aligned} \text{N ab dyr pr. slagtesvin} &= ((\text{afgangsvægt} - \text{indgangsvægt}) \times \text{FEsv pr. kg tilvækst} \times \text{gram råprotein pr. FEsv}/6.250) - ((\text{afgangsvægt} - \text{indgangsvægt}) \times 0,0296 \text{ kg N pr. kg tilvækst}) \\ &= ((112 - 31) \times 2,84 \times 145,7/6.250) - ((112 - 31) \times 0,0296 \text{ kg N}) = 33.517/6.250 - (81 \times 0,0296) = \\ &= 5,36 - 2,40 = 2,97 \text{ kg N ab dyr.} \end{aligned}$$

For 15.230 slagtesvin bliver N ab dyr i alt derfor $2,97 \times 15.230 = 45.159$ kg N pr. år.

"P ab dyr pr. år" i ovenstående vilkår beregnes ud fra følgende ligning:

$$\text{P ab dyr pr. slagtesvin} = ((\text{afgangsvægt} - \text{indgangsvægt}) \times \text{FEsv pr. kg tilvækst} \times \text{gram fosfor pr. FEsv}/1000) - ((\text{afgangsvægt} - \text{indgangsvægt}) \times 0,0055 \text{ kg P pr kg tilvækst}) =$$

$((112-31) * 2,84 * 4,65 / 1.000) - ((112-31) * 0,0055) = 1,070 - 0,446 = 0,624$ Kg P ab dyr pr. svin.
 For 15.230 slagtesvin bliver P ab dyr i alt derfor $0,624 * 15.230 = 9499$ kg P ab dyr pr. år.

BAT-niveauet for N og P opfyldes ved foderkorrektion på 2,84 FE/kg tilvækst og 145,7 g råprotein pr FE og 4,65 g P/FE.

Foderet blandes på ejendommen. Der fodres med vådfoder.

Det er BAT at fodre svin med successiv foder (fasefodring) med lavere samlet fosforindhold. I dette foder skal der bruges højtfordøjelige uorganiske foderfosfater og/eller fytase med henblik på at garantere et tilstrækkeligt indhold af fordøjeligt fosfor.

Der fasefodres ikke i vådfoder, da det ikke er muligt at tømme rørene, og det dermed ikke giver samme effekt at fasefodre ved vådfoder.

- Der anvendes fytasetilsætning
- Foderplanen udarbejdes i samarbejde med konsulent og med anvendelse af nyeste viden inden for fodring

Der udarbejdes effektivitetsrapport på ejendommen. Fodring optimeres løbende ved inddragelse af nyeste viden. Dette sker via kontakt med rådgivningstjenesten med speciale inden for svineproduktion.

7.2.4 Vurdering af fodervalg

Foder er valgt som virkemiddel til at reducere ammoniakfordampningen og fosforoverskuddet og derved overholde BAT-kravene. Vilklårene om N og P ab dyr sikrer, at ammoniakfordampningen og fosforindholdet i gødningen begrænses i overensstemmelse med beregningerne i IT-ansøgningssystemet.

7.3 Lugt

7.3.1 Vilkår til lugt fra dyreholdet

39. Husdyrbruget skal drives og renholdes, således at lugtgener begrænses mest muligt.
40. Såfremt tilsynsmyndigheden vurderer, at driften af husdyrbruget giver anledning til væsentligt flere lugtgener for de omkringboende end forventet, skal husdyrbruget lade udarbejde en handlingsplan for at nedbringe lugtgenerne, herunder evt. foretage lugtmålinger. Inden dokumentationsprogrammet iværksættes, skal det godkendes af tilsynsmyndigheden, og undersøgelsens omfang vil efter konkret vurdering blive fastsat af tilsynsmyndigheden. Alle udgifter i forbindelse med ovennævnte afholdes af husdyrbruget.
41. Viser ovennævnte dokumentation, at der er væsentlige lugtgener, skal de afhjælpende foranstaltninger udføres efter nærmere aftale med tilsynsmyndigheden.
42. Kravet om dokumentation af lugtforholdene kan højst fremsættes en gang årligt, med mindre den seneste kontrol viste, at lugtemissionen ikke kan overholdes.

7.3.2 Beskrivelse af lugt fra dyrehold

Den primære kilde til lugt fra dyrehold er staldluftventilation. Der foreligger kun systematiske og anvendelige målinger/oplysninger om lugt fra staldanlæg. Lugt i forhold til omkringboende

vurderes derfor udelukkende ud fra staldanlæg til dyrehold. Lugtgener fra opbevaringsanlæg samt ved udbringning indgår ikke i lugtberegningerne og håndteres derfor primært ved hjælp af generelle regler i husdyrgødningsbekendtgørelsen.

Tabellen herunder viser de beregnede geneafstande både for den ansøgte drift, nudriften, og driften 8 år tilbage (kumulativ vurdering) samt aktuelle afstande. Geneafstanden måles fra midt på staldanlægget til kant af nærmeste bolig. Beboelsesbygninger på ejendomme med landbrugspligt efter landbrugslovens regler samt beboelsesbygninger, der ejes af driftsherren, medregnes ikke.

Lugtgeneafstandene er beregnet som for fuld besætning. Alle stalde indgår i beregningen.

Lokalitet/område	Korrigeret geneafstand (ansøgt)	Geneafstand, nudrift	Geneafstand, 8 år tilbage	Vægtet(aktuel) gns.afstand	Nærmeste område
Enkelt bolig/erhverv	286	123	117	288	Vesterskov 6
Samlet bebyggelse	699	343	323	930	Kærsholm
Byzone, sommerhusområde	993	513	487	1521	Mou

Tabel 7.4 Resultat af lugtberegning i husdyrgodkendelse.dk. Enhed: m. Flere detaljer i bilag 3.

Dyreholdets lugtafgivelse er i husdyrgodkendelse.dk beregnet med hhv. den nye beregningsmodel og FMK-modellen. I beregningerne indgår afstand til den pågældende lokalitet/område, samt hvor meget det lugter fra de enkelte staldsystemer.

Beregningerne angiver den geneafstand, som er udtryk for den højeste beskyttelse af naboerne.

Oversigtskort med angivelse af afstand til de nærmeste naboer findes som bilag 5. Nærmeste by er Mou, som ligger ca. 1,5 km nordøst for husdyrbruget. Nærmeste samlede bebyggelse er Kærsholm ca. 900 m mod vest. Nærmeste enkeltbolig, Vesterskov 6, ligger 221 m syd for svinstalden. Afstandene er målt fra hjørne af stalden og til hushjørne

7.3.3 Vurdering af lugt fra dyrehold

Lugtberegninger viser, at husdyrbruget efter udvidelsen ikke vil være til gene for omkringboende, fordi den korrigerede geneafstand er kortere end vægtet gennemsnitsafstand. Beregningerne forudsætter, at der er god staldhygiejne samt at ventilationsanlægget svarer til, hvad der normalt forekommer på husdyrbrug af denne type.

Det vurderes, at de stillede vilkår sikrer, at staldhygiejne og staldventilation ikke giver anledning til, at lugten fra husdyrbruget er anderledes/værre, end hvad der normalt forekommer fra denne type husdyrbrug.

Ventilationsanlægget kontrolleres og rengøres jævnligt, og der er alarm ved driftsforstyrrelser eller svigt i ventilationssystemet. Dette vurderes at være BAT.

7.4 Fluer og skadedyr

7.4.1 Vilkår for flue- og skadedyrsbekæmpelse

43. Der skal på husdyrbruget foretages effektiv fluebekæmpelse som minimum i overensstemmelse med de til enhver tid gældende retningslinjer for fluebekæmpelse.
44. Opbevaring af foder skal ske på sådan en måde, så der ikke opstår risiko for ophold af skadedyr (rotter m.v.).

Beskrivelse af flue- og skadedyrsbekæmpelse

Der er god orden i og omkring staldanlægget. Derudover er der et højt hygiejneniveau.

Ifølge ansøgningsmaterialet bekæmpes rotter og mosegrise i henhold til retningslinjer fra Statens Skadedyrlaboratorium.

Fluelarver bekæmpes ved at anvende rovfluer i gyllekummerne.

7.4.2 Vurdering af flue- og skadedyrsbekæmpelse

Herefter er det kommunens vurdering, at husdyrbrugets skadedyrsbekæmpelse er tilfredsstillende, og at der ikke er behov for at stille yderligere vilkår.

7.5 Transport

7.5.1 Beskrivelse af transport

Art	Antal transporter		Kapacitet		Tidsrum for transport
	Før	Efter	Før	Efter	Før
Eksterne transporter med foder	15	30			06-18
Korn til silo	60	105			Sæson
Levering af brændstof	0	0	-	-	-
Indlevering af dyr	26	45	350 stk.	350 stk.	08-16
Dyr til slagteri	65	70	220 stk.	220 stk.	05-16
Udbringning af gylle	193	0	20 t	20 t	Sæson
Afsætning af gylle til biogasanlæg	0	252	-	30 t	08-16
Modtagelse af gylle uden for sæson (produceret på andre ejendomme)	0	0			
Døde dyr	52	52	-	-	06-18

Tabel 7.5 Tabel over transporter til og fra ejendommen før og efter udvidelsen.

Eksterne transporter sker ad Hovedvej 595 og Kærsholmvej. Tilsvarende transporteres dyr til slagteriet samme vej. Transport med dyr til slagteri ændres ikke væsentligt, da flere dyr betyder at kapaciteten på transporterne udnyttes 100 % af den ene ejendom.

Dyr til Vesterskov leveres fra Hjørtevej 2. Transporten sker med lastbil ad Ny Høstemarkvej, Mosbrovej, og Vesterskov.

Korn leveres primært fra marken i høst til kornsiloerne ad samme ruter som husdyrgødningen transporteres.

Husdyrgødning til biogasanlæg transporteres med lastbil.

7.5.2 Vurdering af transport

Aalborg Kommune vurderer, at transport til og fra husdyrbruget ikke giver væsentlige gener for naboer og øvrige boligområder ud over, hvad man kan forvente af denne type husdyrbrug.

7.6 Støj

7.6.1 Vilkår for støj

45. Virksomheden skal for egen regning dokumentere, at støjvilkår overholdes, hvis tilsynsmyndigheden finder generne væsentlige.
46. Støjmålinger skal udføres som beskrevet i Miljøstyrelsens til enhver tid gældende støjbergningsvejledning og foretages i punkter, som forinden aftales med tilsynsmyndigheden.
47. Virksomhedens bidrag til støjbelastningen må ikke overstige følgende værdier målt ved nabobeboelsen eller dennes opholdsarealer:

Områdetype	Man-fre kl. 7-18 Lørdag kl. 7-14	Man-fre kl. 18-22 Lør kl. 14-22 Søn- og helligdag kl. 7-22	Alle dage kl. 22-7	Alle dage kl. 22-7
	Gns. værdi over referencetidsrummet	Gns. værdi over referencetidsrummet	Gns. værdi over referencetidsrummet	Maksimal Værdi
Det åbne land (inkl. landsbyer og landbrugsarealer)	55 dB(A)	45 dB(A)	40 dB(A)	55 dB(A)

Vejledning om ekstern støj fra virksomheder. Miljøstyrelsens vejledning nr. 5 af november 1984.

7.6.2 Beskrivelse af støj

Ejendommens støjkloder er hovedsageligt ventilation, korntørringsanlæg, foderblandeanlæg og luftkompressor.

Ventilationsanlægget er konstant i drift. Kompressoren anvendes typisk i tidsrummet 8.00-16.00. Korntørringsanlægget anvendes i forbindelse med høst fra august til oktober. I denne perioden er det jævnlige i drift. Foderblanding sker, når siloen er tom og kan derfor foregå hele døgnet.

Tiltag mod støjkloder

Luftkompressor er placeret i vådfoderrummet. Dette rum er isoleret, og støjen kan ikke høres uden for rummet.

Ventilationsanlægget er optimeret og renholdes.

Foderblandingsanlægget er støjsvagt og placeret indendørs.

7.6.3 Vurdering af støj

Der er ikke tidligere modtaget klager over støj fra husdyrbruget. Da anlægget ligger i god afstand fra omkringboende, vurderer Aalborg Kommune, at øget støj i forbindelse med udvidelsen ikke vil give væsentlige gener. Skulle der alligevel opstå støjgener i forbindelse med husdyrbruget, er der mulighed for at stille krav om undersøgelse af dette.

7.7 Støv

7.7.1 Vilkår for støv

48. Driften må ikke medføre støvgener udenfor husdyrbrugets arealer.

49. Fodersiloer skal indrettes således at støvgener i forbindelse med indblæsning af foder undgås, fx med melcykloner eller anden støvbegrænsende foranstaltning.

7.7.2 Beskrivelse af støv

I forbindelse med levering af foder og mineraler kan der opstå støvgener, hvilket dog oftest er af begrænset karakter. Ved udvidelsen vil foderforbruget stige, men da blandingen i sig selv ikke forårsager væsentlige støvgener, vil der derfor ikke ske en forøgelse af eventuelle støvgener ved udvidelsen.

Støvcykloner/støvposer er påmonteret siloerne.

Ved beboelser langs grusveje er der ved transport med gylle megen opmærksomhed rettet mod disse. Der køres efter forholdene.

Der er ingen naboer indenfor 250 meter fra staldanlægget, og det vurderes derfor ikke, at støv kan erkendes ved nabobeboelser.

7.7.3 Vurdering af støv

Det forventes ikke, at støv giver anledning til væsentlige gener for omgivelserne, og det vurderes ikke at være nødvendigt, at stille yderligere vilkår vedr. støv.

7.8 Lys

7.8.1 Beskrivelse af lys

I staldene er lyset tændt i arbejdstiden efter behov. Derudover er lyset tændt ved udfodring uden for arbejdstiden og i en kort periode efter udfodringen. Lyset tændes og slukkes automatisk.

Der er udendørs lys ved udleveringsrummet. Ved udleveringsrummet tændes lyset ved afhentning af grise primært i vinterhalvåret.

7.8.2 Vurdering af lys

Aalborg Kommune vurderer, at udendørs lys ikke giver anledning til gener for naboer eller passerende trafik.

8 Bedste tilgængelige teknik (BAT)

8.1 Emissionsgrænseværdi for ammoniak og fosfor

Aalborg Kommunes praksis for fastsættelse af BAT-niveau for ammoniak og fosforemission fra anlægget

Miljøklagenævnet har afgjort, at kommunerne i sager om godkendelse af husdyrbrug efter husdyrlovens § 11 og § 12 skal anvende Miljøstyrelsens *Vejledende emissionsgrænseværdier for ammoniak (luftbåret kvælstof) og fosfor opnåelige ved anvendelse af den bedste tilgængelige teknik (BAT)*, ved vurderingen af om det ansøgte lever op til kravet om anvendelse af BAT.

Vejledningen til beregningerne hentes fra Miljøstyrelsens hjemmeside:

http://www.mst.dk/Virksomhed_og_myndighed/Landbrug/Husdyrgodkendelser/bat/BAT-standardvilkaar.htm

På baggrund af Miljøstyrelsens vejledning beregnes en samlet maksimal ammoniak emissionsgrænseværdi for hele anlægget efter udvidelsen, som det fastsatte BAT-niveau.

I tilfælde, hvor emissionen medfører for høje tilførsler af ammoniak til følsom natur, uanset at BAT-niveauet er opfyldt, vil Aalborg Kommune stille vilkår om yderligere reduktion af ammoniakfordampningen fra anlægget.

Ansøger har frit valg med hensyn til valg af godkendte teknikker for opnåelse af BAT-niveauet.

I godkendelsen stilles vilkår, som sikrer, at den forudsatte reduktion af ammoniakfordampningen opnås.

Når ansøger har redegjort for de teknikker, der indføres så BAT-niveauet overholdes, forlanges ikke redegørelse for fravalg af anden BAT-teknologi.

8.1.1 Beregning af den maksimale ammoniakfordampning

Med udgangspunkt i Miljøministeriets vejledende emissionsgrænseværdier opnåelige ved anvendelse af den bedste tilgængelige teknik for husdyrbrug med konventionel produktion af slagtesvin i gyllebaserede staldsystemer⁸ har husdyrgodkendelse.dk beregnet husdyrbrugets samlede emissionsgrænseværdi til 5625 kg N/år.

Den faktiske ammoniakemission fra husdyrbruget er i husdyrgodkendelse.dk beregnet til 5613 kg N/år. Husdyrbruget opfylder dermed kriterierne i den vejledende emissionsgrænseværdi for ammoniakfordampning fra produktion af slagtesvin.

I det forelagte projekt er det valgt at reducere ammoniakemissionen ved hjælp af foderkorrektion, dvs. at foderets indhold af protein er reduceret i forhold til normen.

⁸Vejledende emissionsgrænseværdier opnåelige ved anvendelse af den bedste tilgængelige teknik (BAT), Miljøministeriet, Miljøstyrelsen maj 2011.

Eksisterende stalde, som ikke renoveres	Antal årsdyr	Emmissionsgrænse pr. årsdyr, korrigeret	BAT-niveau pr. staldafsnit
Slagtesvin, delvis spaltegulv, 25-49 % fast gulv	9100	0,396	3603
Nye, gyllebaserede stalde			
Slagtesvin	6130	0,330	2022
Samlet BAT-niveau for anlægget, kg N			5625

Tabel 8.1 Oversigt over beregning af BAT-niveau for anlægget.

8.1.2 Vurdering af BAT for ammoniak

Ansøger har frit valg med hensyn til valg af teknikker for opnåelse af det maksimale ammoniakniveau og har konkret valgt at opnå dette gennem reduktion af råprotein i foderet. I godkendelsen er der stillet vilkår, som sikrer, at den forudsatte reduktion af ammoniakfordampningen opnås.

Aalborg Kommune har samlet set vurderet, at det konkrete husdyrbrug ikke adskiller sig væsentlig fra forudsætningerne, som ligger til grund for fastlæggelsen af emissionsgrænseværdien for slagtesvin⁹, hvorfor denne anvendes til fastsættelse af BAT-niveauet for ammoniakemissionen.

Aalborg Kommune vurderer desuden, at anvendelsen af Miljøstyrelsens vejledende emissionsgrænseværdier sikrer, at kommunens udmeldte BAT-niveau er proportionalt. Med dette menes, at niveauet kan opnås ved hjælp af teknikker, som har en rimelig pris i forhold til den reducerede forurening samt i forhold til omkostningen pr. produceret slagtesvin.

Aalborg Kommune vurderer, at BAT-niveauet for ammoniakfordampning fra anlægget er overholdt, idet de valgte teknikker beregnet gennem husdyrgodkendelse.dk samlet medfører en ammoniakemission, som svarer til BAT beregnet efter Miljøstyrelsens vejledning. Det ikke vil være proportionalt at indføre yderligere ammoniaktiltag.

8.1.3 Beregning af emissionsgrænseværdi for fosfor

Emissionsgrænseværdien for fosfor opnåelig ved anvendelse af BAT for husdyrbrug med konventionel produktion af slagtesvin i gyllebaserede staldsystemer omfattet af husdyrgodkendelseslovens § 11 og § 12 fastlægges herefter til følgende:

Fosforindholdet i den mængde husdyrgødning der produceres på anlægget, må maksimalt være 22,3 kg P/DE ab lager. Dette svarer til 31,2 kg fosfor pr. hektar ved udbringningen af husdyrgødning fra 1,4 dyreenheder (slagtesvin) pr. ha.

Fosforemission:

BAT-niveau	Ansøgt drift
22,3 kg P/DE	22,3 kg P/DE

⁹ Vejledende emissionsgrænseværdier opnåelige ved anvendelse af den bedste tilgængelige teknik (BAT). Husdyrbrug med konventionel produktion af slagtesvin (gyllebaserede staldsystemer) - omfattet af husdyrgodkendelseslovens § 11 og § 12. Miljøministeriet. Miljøstyrelsen maj 2011.

Denne emissionsgrænseværdi er i overensstemmelse med det niveau, der betragtes som opnåeligt ved anvendelse af BAT i henhold til BREF-dokument om intensiv fjerkræ- og svineproduktion for slagtesvin omfattet af IPPC-direktivet.

BREF-dokumentets resumé fremhæver flg.:

Med hensyn til fosfor, er det basis for BAT at fodre dyr (fjerkræ eller svin) med successiv foder (fasefodring) med lavere samlet fosforindhold. I dette foder skal der bruges højtfordøjelige uorganiske foderfosfater og/eller fytase med henblik på at garantere et tilstrækkeligt indhold af fordøjeligt fosfor.

8.1.4 Vurdering af emission af fosfor

Aalborg Kommune vurderer, at emissionsgrænseværdien for fosfor i denne godkendelse er overholdt ved reduceret indhold af fosfor i foderet. Det relevante vilkår fremgår af afsnittet om fodring.

8.2 Management (ledelses- og kontrolrutiner)

Af BREF-dokumentet om intensiv fjerkræ- og svineproduktion fra 2003 fremgår, at det kan betragtes som BAT at registrere forbruget af næringsstoffer i produktionen, herunder fastlægge mål for husdyrholdets næringsbehov i forhold til forventet tilvækst, udarbejde foderplaner, der sikrer en optimal udnyttelse af foderets næringsstoffer, og følge foderforbruget løbende. Disse elementer indgår i dansk husdyrproduktion gennem fastlæggelse af retningsgivende normer for husdyrholdets næringsbehov.

Bedriften opfylder BAT på bl.a. nedenstående seks punkter, der skal behandles i forbindelse med en ansøgning om § 12-miljøgodkendelse (jf. Miljøstyrelsens FAQ nr. 56¹⁰):

- Management (ledelses- og kontrolrutiner): Stalden drives efter DANISH-produktstandard og "code of practice" udarbejdet af Danish Crown.
- Foder: Der er lavet foderkorrektion til 2,84 FE/kg tilvækst og 4,65 g fosfor pr FE.
- Staldindretning: Delvis spaltegulv er anvendt.
- Forbrug af vand og energi: Der bruges kun vand og energi til drift af produktionen. Det eksisterende anlæg er ca. 10 år. Der er således ikke strømforbrugende apparater af ældre dato. Ved udvidelsen vil energiforbrug til ventilation være i fokus.
- Opbevaring/behandling: Den generelle lovgivning anses som BAT.
- Udbringning: Den generelle lovgivning anses som BAT.

8.2.1 Gener fra husdyrbruget

Gener fra husdyrbruget (lugt, støj, støv, lys og lignende) udgør hovedsageligt et problem i miljømæssig henseende, såfremt et husdyrbrugs anlæg ligger i nærheden af naboer, der kan blive påvirket. Dette er ikke tilfældet i denne sag, idet der er stor afstand til nærmeste naboer uden landbrugspligt.

Aalborg Kommune vurderer desuden, at disse gener skal reguleres med udgangspunkt i de lokale forhold, der er gældende for det pågældende husdyrbrug, med hjemmel i husdyrlovens § 27, stk. 1, 2. punktum, nr. 1 og husdyrgodkendelsesbekendtgørelsens § 11, stk. 1, nr. 3

¹⁰ <http://www.mst.dk/NR/rdonlyres/D3772E02-2202-4782-B9B1-E557ED2497C3/54794/BAToplysning.pdf>

og 11 – og for så vidt angår lugt: Husdyrgodkendelsesbekendtgørelsens bilag 3, punkt B (beskyttelsesniveauet for lugt). Miljøstyrelsen har med samme begrundelse undladt at vejledende emissionsgrænser for disse parametre, og området er i øvrigt kun i meget begrænset omfang behandlet i BREF dokumentet for fjerkræ- og svinebrug.

8.2.2 Forbrug af energi og vand

Det er vanskeligt at opstille egentlige grænser for forbruget af vand og energi. Hertil kommer, at vand- og energiforbrug i et vist omfang afhænger af de driftsmæssige forhold på den enkelte ejendom, herunder hvilke teknologiske løsninger der anvendes til begrænsning af forurening.

Ifølge BREF-dokumentet om intensiv fjerkræ- og svineproduktion fra 2003 samt det tværgående BREF-dokument om energi betragtes det som BAT, at arbejde på at optimere energifektiviteten på anlægget. Endvidere kan det betragtes som BAT at registrere vand- og energiforbruget løbende med henblik på at identificere defekter, samt vælge udstyr med fokus på vand- og energibesparende egenskaber.

8.2.3 Energibesparende foranstaltninger

Der er stor fokus på at spare energi på ejendommen. Energibesparende tiltag er gennemgået i afsnit 5.4.3.

Der skal laves en energirapport på husdyrbruget ved ibrugtagning af godkendelsen Aalborg Kommune anser energirapporten for at være en del af BAT, og at det ligeledes er BAT at indføre de energibesparende tiltag, som anbefales i rapporten.

8.2.4 Vandbesparende foranstaltninger

Til aktiviteter, hvor der bruges vand, er det BAT at reducere vandforbruget. Vandbesparende tiltag er gennemgået i afsnit 5.3.3.

Aalborg Kommune vurderer, at der er fokus på vandbesparende foranstaltninger, og at BAT-kravene mht. vandforbrug er opfyldt.

8.2.5 Opbevaring af affald, kemikalier, olie, handelsgødning og hjælpestoffer

Aalborg Kommune vurderer det er BAT, at større landbrugsvirksomheder sorterer og registrerer affald i overensstemmelse med affaldsbekendtgørelsens forskrifter. Formålet er til stadighed at have fokus på affaldssortering og eventuel genanvendelse.

Aalborg Kommune vurderer således, at ved overholdelse af de stillede vilkår, vil oplag og håndtering af affald, råvarer og hjælpestoffer ikke påvirke miljøet samt BAT-kravene er opfyldt.

8.2.6 Samlet vurdering i forhold til BAT

Samlet set vurderer Aalborg Kommune, at det ansøgte lever op til BAT på alle relevante punkter.

De stillede vilkår i forhold til vand, energi og affaldshåndtering sikrer, at husdyrbruget til stadighed har fokus på affaldssortering samt energi- og vandforbrug.

Den beskrevne drift af husdyrbruget, herunder opbevaring og udbringning af husdyrgødning sikrer, at miljøpåvirkninger og eventuelle gener fra husdyrbruget er begrænset mest muligt.

8.3 Bæredygtighed

Aalborg Kommune, Miljø opfordrer husdyrbruget til at vælge bæredygtige løsninger.

Ved at reducere energiforbruget og brugen af fossile brændsler vil bidraget til klimaforandringerne fra CO₂-udledningen reduceres. Husdyrbruget kan vælge maskiner m.v. med et lavt energiforbrug, udskifte belysningen med LED-pærer, opsætte tænd-sluk-ure eller isolere bygningerne. Endvidere kan husdyrbruget vælge at anvende vedvarende energi såsom energi fra solen, vindmøller, jordvarme eller varmepumper.

Affald er en ressource, som skal udnyttes. I stedet for deponering eller forbrænding kan affald fx bruges til erstatning for en råvare. Derfor er det helt centralt, at husdyrbrugets affald sorteres, så det kan genanvendes. Pap/papir, metal og plast kan fx genanvendes direkte. Haveaffald kan omdannes til kompost, mens andre affaldstyper såsom spildolie skal gennemgå en rensning, før det kan genanvendes. Det kan også være, at der er en affaldsart på dit husdyrbrug, som anses for en ressource for en anden virksomhed.

Ved at kortlægge affaldsstrømme på husdyrbruget kan det vise sig, at råvareforbruget kan optimeres. Det kan også være, at emballagen giver så meget affald, at husdyrbruget med fordel kan tage kontakt til producenten for en anden emballering.

Ved at anvende bæredygtige materialer fx certificeret træ eller vælge det mindst miljøbelastende vaskemiddel eller anden råvare kan husdyrbruget hjælpe miljøet. Det kan også være, at regnvand kan anvendes i en del af produktionen, eller at vand og andre materialer kan recirkuleres i produktionen.

En af de store udfordringer i verden er tab af biologisk mangfoldighed. Husdyrbruget kan bidrage til en forøget biologisk mangfoldighed på stedet fx ved at anvende regnvandet til en sø eller ved at lave insektvolde eller naturstriber i marken.

9 Alternative løsninger og 0-alternativet

9.1 Alternative løsninger

Den angivne placering af byggeri er den placering, som samler ejendommens byggeri mest. Det er ikke muligt at bygge parallelt med eksisterende bygning, da andet byggeri ligger der i forvejen. Forlænges eksisterende bygning vil den syne meget for naboer. Den valgte placering betyder ligeledes at foderladen/foderblander kan bruges til begge huse, når de placeres samlet. Det giver en bedre udnyttelse af ressourcerne på ejendommen.

Ansøger vurderer således, at der ikke er en bedre placering på ejendommen til stalden.

9.1.1 Vurdering af alternative løsninger

Det vurderes samlet set, at de behandlede alternativer ikke er bedre end det ansøgte projekt.

9.2 0-alternativ

0-alternativet er lig med den eksisterende produktion.

I alle virksomheder er der løbende krav til at tilpasse og optimere driften efter markedsforholdene. Inden for landbrugerhvervet er det en realitet, at landmanden står over for faldende afregningspriser i forhold til inflationen samtidigt med, at omkostningerne stiger. Der skal således produceres et stadig stigende antal enheder for at overleve økonomisk. Derfor vil det være uundgåeligt, at produktionen løbende skal udvikles, optimeres og evt. udvides.

Ifølge ansøgers synspunkt skal der i Danmark bygges nogle slagtesvinestalde, da smågrisene pt. eksporteres til Tyskland. Det betyder et markant fald i arbejdspladser i følgeerhvervene, såsom diverse håndværkere og mindre forædlingsvirksomheder og dermed et markant fald i eksporten til andre lande af danske fødevarer. Det er derfor vigtigt, at der gives tilladelse til opførelse af slagtesvinestalde i Danmark.

9.2.1 Vurdering af 0-alternativ

Det er Aalborg Kommunes vurdering, at den øgede miljøpåvirkning, der kommer som følge af udvidelsen på husdyrbruget ikke påvirker lokalområdet i negativ retning.

Med hensyn til nabogener set i forhold til 0-alternativet kontra udvidelsen, er det Aalborg Kommunes vurdering, at udvidelsen på husdyrbruget ikke vil betyde væsentlig større gener for naboerne omkring husdyrbruget end ved den nuværende produktion – jf. afsnittene om lugt-, støj- og fluegener samt lysforhold.

10 Husdyrbrugets ophør

10.1 Nedlukningsplan

I forbindelse med ophør vil der blive truffet de nødvendige foranstaltninger med henblik på at overlevere anlægget i forsvarlig miljømæssig tilstand. Der vil således blive tilkaldt en slamsuger for at tømme gyllebeholderen samt gyllekummerne. Derudover vil der blive gennemført en rengøring af anlægget, således at der ikke forekommer forurening herfra. Spildevandet vil blive kørt ud på dyrkede arealer i henhold til lovgivningen. Udtjent inventar og andet metal vil blive leveret til produkthandleren og elektronisk udstyr vil blive leveret til genbrug. Andet affald vil blive afhændet efter miljølovens forskrifter.

Bygningsmassen vil helt eller delvis blive fjernet. Det sker i henhold til lovgivningen. I hvor stor en grad, at bygningerne fjernes, afhænger af deres tilstand og mulighed for anden udnyttelse. Gylletankene vil blive fjernet, når de ikke længere er brugbare for denne eller anden bedrift.

10.2 Vilkår for nedlukningsplan

50. Ved husdyrbrugets ophør skal der udføres følgende forureningsbegrænsende foranstaltninger.
 - a. Gyllebeholder, fortank med rørsystemer, gyllekanaler mv. skal tømmes og rengøres.
 - b. Alle staldafsnit skal tømmes for husdyrgødning og rengøres.
 - c. Olietanke tilknyttet husdyrbruget skal tømmes.
51. Oplag af husdyrgødning skal bortskaffes og stalde, lader og pladser m.v. skal rengøres.
52. Oplag af foder skal bortskaffes.
53. Farligt affald, restkemikalier, olieaffald, medicinaffald mv. skal bortskaffes i henhold til Aalborg Kommunes affaldsregulativer. (se afsnittet om affald).

10.3 Vurdering af ophør

Aalborg Kommune vurderer, at disse tiltag er tilstrækkelige til at undgå forureningsfare, og til at sikre, at husdyrbruget ikke vil blive et attraktivt levested for eksempelvis rotter.

11 Kontrol, egenkontrol og dokumentation

11.1 Vilkår for tilsyn, kontrol og egenkontrol

54. Der skal til enhver tid kunne fremvises dokumentation, der kan vise dyreholdets størrelse og sammensætning herunder overholdelsen af vilkår 12 f.eks. ved hjælp af E-kontrol. Endvidere skal der kunne fremvises dokumentation for produktionens størrelse 3 år efter miljøgodkendelsen er meddelt.
55. Der skal føres en logbog vedr. fodring eller en produktionskontrol, hvoraf følgende skal fremgå:
 - antal producerede dyr
 - gennemsnitlige vægtintervaller (indgangs- og afgangsvægt/slagtevægt)
 - foderforbrug pr. kg tilvækst
 - det gennemsnitlige indhold af råprotein og fosfor pr. FESv i foderblandingerne.N og P af dyr skal på baggrund af logbogens eller produktionskontrollens oplysninger beregnes for en sammenhængende periode på minimum 12 måneder i perioden 15. september år (*for eksempel 2015*) til 15. februar i år (*for eksempel 2017*).
56. Der skal udarbejdes en blandeforskrift for foder mindst hver tredje måned, såfremt der anvendes hjemmeblandet foder.
57. Logbogen vedr. fodring/produktionskontrollen, indlægssedler for hver tredje måned samt eventuelle blandeforskrifter skal opbevares på husdyrbruget i mindst fem år og forevises på tilsynsmyndighedens forlangende.
58. Dokumentation i form af logbøger, kvitteringer, overførelsesaftaler (af mindst 1 års varighed) samt evt. grønt regnskab, aftaler om afsætning til biogasanlæg m.v. skal opbevares i mindst 5 år og forevises kommunen på forlangende.
59. Der skal føres register over husdyrbrugets affald, fx i form af kvitteringer for bortskaffelse af de enkelte affaldsfraktioner. Registeret eller kvitteringer for bortskaffelse af affald skal opbevares i 5 år og forevises ved tilsyn.

12 Lovoversigt og kildehenvisninger

- Lov om miljøgodkendelse m.v. af husdyrbrug. (Lovbekendtgørelse nr. 868 af 3. juni 2015) Populær titel: Husdyrloven
- Lov om miljøbeskyttelse (Lovbekendtgørelse nr. 879 af 26. juni 2010) Populærtitel: Miljøbeskyttelsesloven
- Bekendtgørelse om tilladelse og godkendelse m.v. af husdyrbrug. (Bekendtgørelse nr. 1283 af 8. december 2014). Populær titel: Godkendelsesbekendtgørelsen
- Bekendtgørelse erhvervsmæssigt dyrehold, husdyrgødning, ensilage m.v. (Bekendtgørelse 594 af 4. maj 2015) Populær titel: Husdyrgødningsbekendtgørelsen
- Lov om landbrugsejendomme (lovbekendtgørelse nr. 26 af 14. januar 2015)
- Bekendtgørelse om brugerbetaling for godkendelse og tilsyn efter lov om miljøbeskyttelse og lov om miljøgodkendelse mv. af husdyrbrug (Bekendtgørelse nr. 463 21. maj 2007) Populærtitel: Bekendtgørelse om brugerbetaling
- Bekendtgørelse om indretning, etablering og drift af olietanke, rørsystemer og pipelines (Bekendtgørelse nr. 1321 af 21. december 2011) Populær titel: Olietankbekendtgørelsen
- Bekendtgørelse om affald (Bekendtgørelse nr. 1309 af 18. december 2012) Populær titel: Affaldsbekendtgørelsen
- Vejledning om ekstern støj fra virksomheder. Miljøstyrelsens vejledning nr. 5 af november 1984
- Bekendtgørelse om påfyldning og vask mv. af sprøjter til udbringning af plantebeskyttelsesmidler (Bekendtgørelse nr. 1355 af 14. december 2012)

13 Samlet oversigt med vilkår

3 Generelle forhold

1. Godkendelsen omfatter samtlige landbrugsmæssige aktiviteter på husdyrbruget Vesterskov 4, 9280 Storvorde.
2. Husdyrbruget skal placeres, indrettes og drives i overensstemmelse med de oplysninger, der fremgår af ansøgningsmaterialet og med de ændringer, der fremgår af godkendelsens vilkår.
3. Der skal til enhver tid forefindes et eksemplar af denne miljøgodkendelse på husdyrbruget. De vilkår, der vedrører driften, skal være kendt af de ansatte, der er beskæftiget med den pågældende del af driften.
4. Godkendelsen bortfalder, såfremt den ikke er udnyttet inden 2 år fra denne afgørelses meddelelse. Den maksimale produktion skal være opnået indenfor 3 år efter, at godkendelsen er meddelt. Hvis det godkendte produktionsomfang ikke er opnået senest den 30.08.2019, bortfalder den del, der ikke er udnyttet. Det vil sige, at miljøgodkendelsen reduceres til det opnåede niveau.
5. Ændringer i ejerforhold (eller hvem der har ansvar for driften) skal meddeles til kommunen.

4 Husdyrbrugets beliggenhed og planmæssige forhold

6. Den nye svinestald skal have et grundplan på ca. 30 x 70 meter. Stalden opføres i lyse elementer med lyst eternittag og har samme højde som den eksisterende bygning.
7. Den nye staldbygning bygges sammen med den eksisterende slagtesvinestald og skal placeres som markeret på bilag 1.
8. Siloen, som opføres nord for eksisterende silo jf. bilag 1, får samme dimensioner som den eksisterende silo og skal opføres i ikke-reflekterende materialer.
9. Den nye gyllebeholder på 3.500 m³ skal placeres 15 m fra vejen og 30 m fra skel, som markeret på bilag 1.

5 Husdyrhold, staldanlæg og drift

10. Husdyrholdet skal være sammensat og staldindretningen udført, som beskrevet nedenfor:
11. Inden for dette produktionsniveau tillades afvigelser i ind- og afgangsvægt, så længe det maksimale antal DE ikke overskrides.
12. Der må maksimalt være 334 tons dyr på stald ad gangen.
13. Ventilatorer skal renholdes efter behov – mindst én gang om året – samt vedligeholdes og efterses i henhold til producentens anvisninger for det pågældende anlæg. Ved driftsstop skal skaden udbedres, og systemet skal hurtigst muligt være i drift.
14. Der skal til stadighed tilstræbes en god staldhygiejne, herunder sikres at stier og båse holdes tørre, samt at staldene og fodringsanlæg holdes rene.
15. Drikkevandssystemet skal drives og vedligeholdes, således at spild undgås.
16. Staldanlægget skal renholdes mellem hvert hold slagtesvin.

17. I forbindelse med projekteringen af den nye stald skal der udarbejdes en energigennemgang for husdyrbruget, hvor det skal beskrives, hvor det vil være muligt at reducere energiforbruget, og hvornår tiltag til evt. reduktion i energiforbruget vil blive udført. De energibesparende foranstaltninger foreslået i energirapporten og som har en tilbagebetalingstid på maksimalt 5 år, skal gennemføres i forbindelse med opførelse af den nye stald.
18. Restvand fra rengøring af stalde og lignende skal ledes til opsamlingsbeholder eller gyllesystem og må herefter anvendes i overensstemmelse med bestemmelserne for restvand i husdyrgødningsbekendtgørelsen. Opsamlingsbeholderen skal have en kapacitet svarende til mindst en afvaskning af stalene.
19. Al vask af dyretransportvogn/biler samt maskiner og redskaber, hvorfra der kan komme gødningsrester, skal foregå på støbt/tæt plads med opsamling og bortledning af restvandet til opsamlingsbeholder eller gyllesystemet. Pladsen skal overholde anvisningerne i kapitel 8 i husdyrgødningsbekendtgørelsen. Hvis der er risiko for, at vandet fra pladsen kan indeholde rester af olie, skal restvandet passere et sandfang og evt. olieudskiller, før vandet ledes til opsamling. Pladsen kan anvendes til påfyldning af marksprøjte og udvendig vask af denne, hvis pladsen tillige overholder reglerne, herunder afstandsbestemmelserne m.v., i vaskepladsbekendtgørelsen.
20. Husdyrbruget skal føre register over affaldsproduktionen. Registeret skal indeholde oplysninger om fraktion, art, mængde og sammensætning af det producerede affald. Farligt affald skal anmeldes, jf. kommunens regler herom.
21. Spildolie og farligt affald skal opbevares i egnede beholdere med tætsluttende låg. Beholderne skal placeres på en fast, tæt bund med opkant eller i en spildbakke. Opsamlingskapaciteten skal svare til volumen på den største beholder. Oplagspladsen skal som minimum være overdækket med et halvtag.
22. Olietromler mv. skal placeres på en fast, tæt bund med en opkant eller i en spildbakke. Opsamlingskapaciteten skal svare til volumen på den største beholder. Oplagspladsen skal som minimum være overdækket med et halvtag.
23. Kemikalier til rengøring af stalde skal opbevares i et rum med afløb til gyllesystemet eller separat opsamlingsbeholder. Såfremt kemikalierne opbevares i et rum uden afløb, skal de placeres i en spildbakke.
24. Opbevaring af diesel/fyringsolie i overjordiske tanke skal til enhver tid ske i en typegodkendt beholder, som er opstillet i henhold til typegodkendelsen, og der må ikke være mulighed for afløb til jord, kloak, overfladevand eller grundvand. Overjordiske tanke skal sikres mod påkørsel.
25. Tankning af diesel skal til enhver tid ske på en plads med fast og tæt bund, således at spild kan opsamles, og således at der ikke er mulighed for afløb til jord, kloak, overfladevand eller grundvand.
26. Handelsgødning skal opbevares på fast bund.
27. Flydende handelsgødning skal opbevares i tanke, hvorunder der er et opsamlingskar, som kan rumme indholdet i den største af tankene og evt. den mængde regnvand, der måtte være i opsamlingskarret. Opsamlingskarret skal tømmes så ofte for regnvand, at der stadig er plads til indholdet af den største beholder. Indholdet i opsamlingskarret skal behandles som landbrugsmæssigt restvand, og dermed tilføres gyllebeholder eller opsamlingsbeholder, eller det kan udbringes på marker efter husdyrgødningsbekendtgørelsens regler. Beholdere for flydende handelsgødning skal anmeldes til kommunen efter byggelovens regler.

28. Påfyldning og aftapning af flydende handelsgødning skal ske under konstant overvågning.
29. Beholdere for flydende handelsgødningsgødning skal indgå i husdyrbrugets beredskabsplan, og ved større udslip skal beredskabstjenesten alarmeres, og tilsynsmyndigheden skal underrettes.
30. Ved driftsuheld, hvor der opstår risiko for forurening af miljøet, er der pligt til øjeblikkeligt at anmelde dette til **Alarmcentralen, tlf.: 112** og efterfølgende straks at underrette **Aalborg Kommune, Miljø- og Energiforvaltningen på tlf.: 99 31 20 00**.
31. Der skal forefindes en opdateret beredskabsplan på husdyrbruget, som fortæller, hvornår og hvordan der skal reageres ved uheld, som kan medføre konsekvenser for det eksterne miljø. Planen skal være tilgængelig og synlig for husdyrbrugets ansatte og øvrige, der færdes på husdyrbruget. Beredskabsplanen er vedlagt som bilag 6.

6 Gødningsproduktion og –håndtering

32. Al produceret husdyrgødning afsættes.
33. Den samlede produktion må ikke overstige 194 DE, medmindre der er indgået en skriftlig aftale om afsætning af husdyrgødning fra husdyrbruget til biogasanlæg, eller at der er udarbejdet en §16-miljøgodkendelse for de arealer, hvorpå gyllen skal udbringes.
34. Ændringer i opbevaringskapaciteten, både i opadgående og nedadgående retning, skal godkendes af tilsynsmyndigheden, før ændringen foretages.
35. Håndtering af gylle skal foregå under opsyn, således at spild undgås.
36. Påfyldning af gylle skal ske fra gyllevogn med påmonteret suge/pumpetårn.

7 Forurening og andre gener fra husdyrbruget

37. Den totale mængde N af dyr pr. år beregnet som N af dyr pr. slagtesvin x det årlige antal producerede slagtesvin skal være maksimalt 45.159 kg N pr. år.
38. Den totale mængde P af dyr pr. år beregnet som P af dyr pr. slagtesvin x det årlige antal producerede slagtesvin skal være maksimalt 9499 kg P pr. år.
39. Husdyrbruget skal drives og renholdes, således at lugtgener begrænses mest muligt.
40. Såfremt tilsynsmyndigheden vurderer, at driften af husdyrbruget giver anledning til væsentligt flere lugtgener for de omkringboende end forventet, skal husdyrbruget lade udarbejde en handlingsplan for at nedbringe lugtgenerne, herunder evt. foretage lugtmålinger. I den dokumentationsprogrammet iværksættes, skal det godkendes af tilsynsmyndigheden, og undersøgelsens omfang vil efter konkret vurdering blive fastsat af tilsynsmyndigheden. Alle udgifter i forbindelse med ovennævnte afholdes af husdyrbruget.
41. Viser ovennævnte dokumentation, at der er væsentlige lugtgener, skal de afhjælpende foranstaltninger udføres efter nærmere aftale med tilsynsmyndigheden.
42. Kravet om dokumentation af lugtforholdene kan højst fremsættes en gang årligt, med mindre den seneste kontrol viste, at lugtemissionen ikke kan overholdes.
43. Der skal på husdyrbruget foretages effektiv fluebekæmpelse som minimum i overensstemmelse med de til enhver tid gældende retningslinjer for fluebekæmpelse.
44. Opbevaring af foder skal ske på sådan en måde, så der ikke opstår risiko for ophold af skadedyr (rotter m.v.).

45. Virksomheden skal for egen regning dokumentere, at støjvilkår overholdes, hvis tilsynsmyndigheden finder generne væsentlige.
46. Støjmålinger skal udføres som beskrevet i Miljøstyrelsens til enhver tid gældende støjberegningsvejledning og foretages i punkter, som forinden aftales med tilsynsmyndigheden.
47. Virksomhedens bidrag til støjbelastningen må ikke overstige følgende værdier målt ved nabobeboelsen eller dennes opholdsarealer:
48. Driften må ikke medføre støvgener udenfor husdyrbrugets arealer.
49. Fodersiloer skal indrettes således at støvgener i forbindelse med indblæsning af foder undgås, fx med melcykloner eller anden støvbegrænsende foranstaltning.

10 Husdyrbrugets ophør

50. Ved husdyrbrugets ophør skal der udføres følgende forureningsbegrænsende foranstaltninger.
- Gyllebeholder, fortank med rørsystemer, gyllekanaler mv. skal tømmes og rengøres.
 - Alle staldafsnit skal tømmes for husdyrgødning og rengøres.
 - Olietanke tilknyttet husdyrbruget skal tømmes.
51. Oplag af husdyrgødning skal bortskaffes og stalde, lader og pladser m.v. skal rengøres.
52. Oplag af foder skal bortskaffes.
53. Farligt affald, restkemikalier, olieaffald, medicinaffald mv. skal bortskaffes i henhold til Aalborg Kommunes affaldsregulativer. (se afsnittet om affald).

11 Kontrol, egenkontrol og dokumentation

54. Der skal til enhver tid kunne fremvises dokumentation, der kan vise dyreholdets størrelse og sammensætning herunder overholdelsen af vilkår 12 f.eks. ved hjælp af E-kontrol. Endvidere skal der kunne fremvises dokumentation for produktionens størrelse 3 år efter miljøgodkendelsen er meddelt.
55. Der skal føres en logbog vedr. fodring eller en produktionskontrol, hvoraf følgende skal fremgå:
- antal producerede dyr
 - gennemsnitlige vægtintervaller (indgangs- og afgangsvægt/slagtevægt)
 - foderforbrug pr. kg tilvækst
 - det gennemsnitlige indhold af råprotein og fosfor pr. FEsv i foderblandingerne. N og P ab dyr skal på baggrund af logbogens eller produktionskontrollens oplysninger beregnes for en sammenhængende periode på minimum 12 måneder i perioden 15. september år (for eksempel 2015) til 15. februar i år (for eksempel 2017).
56. Der skal udarbejdes en blandeforskrift for foder mindst hver tredje måned, såfremt der anvendes hjemmeblandet foder.
57. Logbogen vedr. fodring/produktionskontrollen, indlægssedler for hver tredje måned samt eventuelle blandeforskrifter skal opbevares på husdyrbruget i mindst fem år og forevises på tilsynsmyndighedens forlangende.

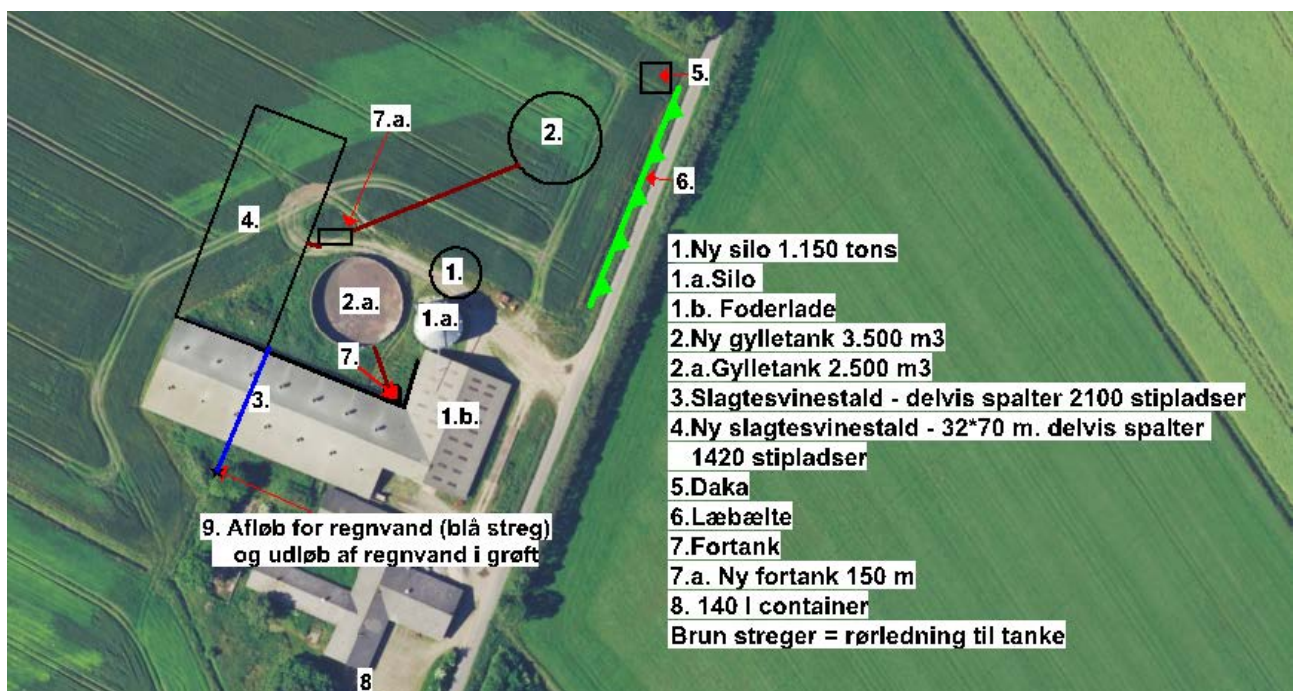
58. Dokumentation i form af logbøger, kvitteringer, overførelsesaftaler (af mindst 1 års varighed) samt evt. grønt regnskab, aftaler om afsætning til biogasanlæg m.v. skal opbevares i mindst 5 år og forevises kommunen på forlangende.

59. Der skal føres register over husdyrbrugets affald, fx i form af kvitteringer for bortskaffelse af de enkelte affaldsfraktioner. Registeret eller kvitteringer for bortskaffelse af affald skal opbevares i 5 år og forevises ved tilsyn.

14 Bilagsliste

- Bilag 1. Situationsplan og afløbsforhold
- Bilag 2. Vejledning i sortering af affald
- Bilag 3. Beregning af lugtgeneafstand
- Bilag 4. Kort over punkter til beregning af ammoniakdeposition
- Bilag 5. Oversigtskort med angivelse af afstand fra husdyrbruget til naboer
- Bilag 6. Beredskabsplan

Bilag 1. Situationsplan



Bilag 2 Vejledning i sortering af affald – landbrug

Affaldssortering med omtanke

Affaldshåndtering med omtanke medvirker til et rent miljø og en sund økonomi for landbruget, kommunen og samfundet som helhed.

Som andre virksomheder skal landbrug sortere deres affald. Det er desuden virksomhedens ansvar, at affaldet opbevares og bortskaffes efter gældende regler. Denne vejledning kan være en hjælp til dig og dit landbrug i at sortere og bortskaffe affald på den bedste måde.

Skemaet på bagsiden viser, hvordan affaldet skal håndteres. Vil du vide mere, kan du herunder læse mere om, hvordan affaldstyperne skal sorteres.

Har du spørgsmål til sorteringen, kan du kontakte **Aalborg Renovation, Over Bækken 2, 9000 Aalborg**, www.skidt.dk/erhverv, renovation@aalborg.dk eller tlf. 9931 4955.

Hvem må køre med affaldet?

De transportører og indsamlingsvirksomheder, du indgår aftale med, skal være registreret i det nationale affaldsregister på www.ens.dk/undergrund-forsyning/affaldsforsyning/affaldsregisteret.

Du må køre med dit eget affald.

Genanvendelse (G)

Meget affald i landbruget kan genanvendes - og nogle gange er der endda "penge i skidtet". Har du større mængder genanvendelige materialer, skal de frasorteres og afleveres til genanvendelse.

Genanvendelse af bygge- og anlægsaffald

Skal du udvide, renovere eller rive din ejendom ned, gælder der særlige bestemmelser for håndtering, sortering og bortskaffelse af bygge- og anlægsaffald, herunder tagplader med og uden asbest.



Knuste tagplader: sørg for dokumentation/analyse af, at tagpladerne ikke indeholder asbest!
Foto: Aalborg Kommune

Nedrivning af bygninger skal anmeldes til kommunen senest 14 dage før nedrivningen påbegyndes via www.byggomiljoe.dk, og i anmeldelsen skal redegøres for bortskaffelsen af bygge- og anlægsaffaldet.

Affald til genanvendelse skal afleveres til indsamlingsvirksomheder eller modtageanlæg, som er registreret i det nationale affaldsregister på www.ens.dk/undergrund-forsyning/affaldsforsyning/affaldsregisteret.

Alternativt kan du mod betaling aflevere affald til genanvendelse på kommunens genbrugspladser. Se www.skidt.dk/erhverv.

Hvis man vil genanvende bygge- eller anlægsaffald, skal man sikre sig, at materialet er egnet til genanvendelse, dvs. ikke indeholder miljøskadelige stoffer. Hvis materialet stammer fra en anden ejendom, end hvor det skal anvendes, **skal** det anskaffes via et godkendt modtage- eller knuseanlæg, og så er det som udgangspunkt fri for miljøskadelige stoffer.

Kommunen kan godkende materialer fra nedrivning/renovering på egen ejendom, som ikke har været via godkendt modtage-/ knuseanlæg – hvis materialet skal anvendes på egen ejendom.

For eksempel **kan** natursten, uglaseret tegl, eternit/fibercement (**uden** asbest) og beton (ikke kakler/fliser) godkendes til genanvendelse som vejmateriale.

Eternit/fibercement (**med** asbest) **må ikke** genanvendes, og skal **altid** deponeres (se afsnittet Affald til deponi). Tagplader kan man f.eks. få analyseret for asbest (analysepris ca. 400 kr.), og således kan man sikre sig mod at anvende et miljøskadeligt produkt.

Har du spørgsmål vedr. genanvendelse af bygge- og anlægsaffald, kan du henvende dig til Miljø- og Energiforvaltningen via mail miljoe-front@aalborg.dk eller på tlf. 99312050.

Affald til forbrænding (F)

Forbrændingsegnet affald er affald, der ikke er egnet til genanvendelse. Affaldet skal deles op i dagrenovationslignende affald og øvrigt forbrændingsegnet affald. Affaldet **må ikke** brændes i træ-/halmfyr, brændeovn eller i det fri.

Dagrenovationslignende affald

Dette affald er f.eks. madrester og uhygiejniske emballager fra fødevarer (f.eks. juicekartoner, madpakkepapir). Dagrenovationslignende affald skal indsamles ved Aalborg Kommunes kommunale dagrenovationsindsamling.

Øvrigt forbrændingsegnet erhvervsaffald

Dette affald er f.eks. beskidt pap, papir eller plast.

Affaldet skal afleveres til **Reno-Nord Energianlæg Aalborg, Troensevej 2, 9220 Aalborg Øst: renonord@renonord.dk, tlf. 9815 6566.**

Affald til deponi (D)

Affald, der hverken kan genbruges eller forbrændes skal deponeres.

Deponeringsegnet affald skal afleveres til **Reno-Nord Deponi, Halsvej 70, Rærup, 9310 Vodskov: rerup@renonord.dk, tlf. 2923 2330**

Bemærk, at inden affaldet kan afleveres til deponi, skal der ske en grundlæggende karakterisering.

Affald til specialbehandling (S)

Farligt affald, der udgør en miljømæssig eller sundhedsmæssig risiko. Dette affald er f.eks. olie-/kemikalieaffald, spraydåser, elektronik og medicinaffald.

De forskellige typer af farligt affald må ikke blandes sammen og det er vigtigt, at du afleverer det i den originale emballage. Ellers skal du notere indholdet på emballagen.

Det er ikke tilladt at anvende spildolie eller fuelolie til skumdæmpning i gyllebeholderen.

Farligt affald skal bortskaffes til **Reno-Nord Farligt affald, Langerak 21, 9220 Aalborg Øst: farligtaffald@renonord.dk, tlf. 9815 4530**, eller til anden godkendt modtager.

Klinisk risikoaffald

Virksomheder, der frembringer klinisk risikoaffald har pligt til at være tilsluttet den kommunale indsamlingsordning, som varetages af Renovation. Klinisk risikoaffald omfatter nåle, kanyler, knive, skalpeller og lignende skarpe genstande, der har været brugt til pleje eller behandling af patienter og dyr. Se mere og tilmeld virksomhed via www.skidt.dk/erhverv. En tilmelding pr. landmand er tilstrækkelig.

Aalborg Kommune, Miljø kan efter ansøgning meddele fritagelse for tilslutningspligten og benyttelsespligten, hvis det dokumenteres, at det kliniske risikoaffald kan håndteres miljømæssigt forsvarligt ved en anden ordning. Ansøgning herom fremsendes til Aalborg Kommune, Miljø, Stigsborg Brygge 5, 9400 Nørresundby eller via mail miljoe@aalborg.dk.

Genbrugspladser (GP)

Du kan fra dit landbrug aflevere mindre mængder affald på Aalborg Kommunes 6 genbrugspladser. Din virksomhed skal være tilmeldt ordningen, og betaler pr. besøg på pladserne. Farligt affald afregnes pr. kg.

Køretøjer (med en totalvægt på maksimalt 3.500 kg) med tilhørende trailer har adgang til genbrugspladserne.

Dit landbrug må aflevere op til 200 kg farligt affald pr. år.

På genbrugsstationerne kan afleveres **sorteret** affald, men ikke dagrenovationslignende affald samt andet uhygiejnisk affald.

Emballeret affald skal afleveres i klare plasticsække, så indholdet tydeligt kan ses af personalet.

Se mere på www.skidt.dk/erhverv, hvor kan tilmelde dine biler til ordningen og kan se gebyrerne for aflevering på genbrugspladserne.

Afbrænding af affald

Afbrænding af affald er som udgangspunkt **ikke tilladt** i Aalborg Kommune. Affaldet skal afleveres til **Reno-Nord Energianlæg Aalborg, Troensevej 2, 9220 Aalborg Øst**

Træ – eller halmfyr

Kun tørt halm og rent, ubehandlet træ må afbrændes i træ/halmfyr eller brændeovn. Asken herfra må udbringes på jordbrugsarealer i henhold til reglerne i bioaskebekendtgørelsen.

Træpaller **må ikke** anvendes som brændsel.

Afbrænding af haveaffald

Afbrænding af haveaffald er som udgangspunkt ikke tilladt i Aalborg Kommune.

Læhegn langs med marker/skel må **ikke afbrændes**. Står du selv for rydning af læhegn kan træaffaldet skæres op og anvendes i brændeovn, flises eller bortskaffes til godkendt modtageanlæg, som genanvender affaldet.

Afbrænding af træstød og hugstaffald

Afbrænding af dette affald er kun tilladt i sammenhængende bevoksninger af skovtræarter på mindst 0,5 ha og mindst 20 meters bredde (altså i skovbrug).

Afbrænding af halm

Halm og andre dele af landbrugsafgrøder **må ikke** afbrændes på marker eller uopdyrkede arealer. Udspreddning og nedmuldning af overskudshalm bør være den foretrukne løsning.

I særlige tilfælde er afbrænding af halm tilladt, som f.eks.:

Afbrænding af halm fra frøgræsser fra arealer, hvor afgrøden dyrkes det følgende år.

Våde halmballer: Afbrænding må først foretages, når der er sket orientering til Nordjyllands Beredskab.

Generelle foranstaltninger ved afbrænding i det fri

Ved afbrænding skal gældende regler om brandvænsforanstaltninger altid følges. Du kan finde reglerne her: <http://www.aalborg.dk/media/735384/afbraending.pdf>

Yderligere vejledning

Hvis du bliver i tvivl om, hvordan affaldet skal sorteres, er det en god idé at kontakte Aalborg Renovation for mere information. På den måde kan du undgå fejlsortering og derved ekstraregninger.

Du kan læse mere om affald på Aalborg Renovations hjemmeside, www.skidt.dk/erhverv.

Juni 2016

14.1 Sorteringsguide

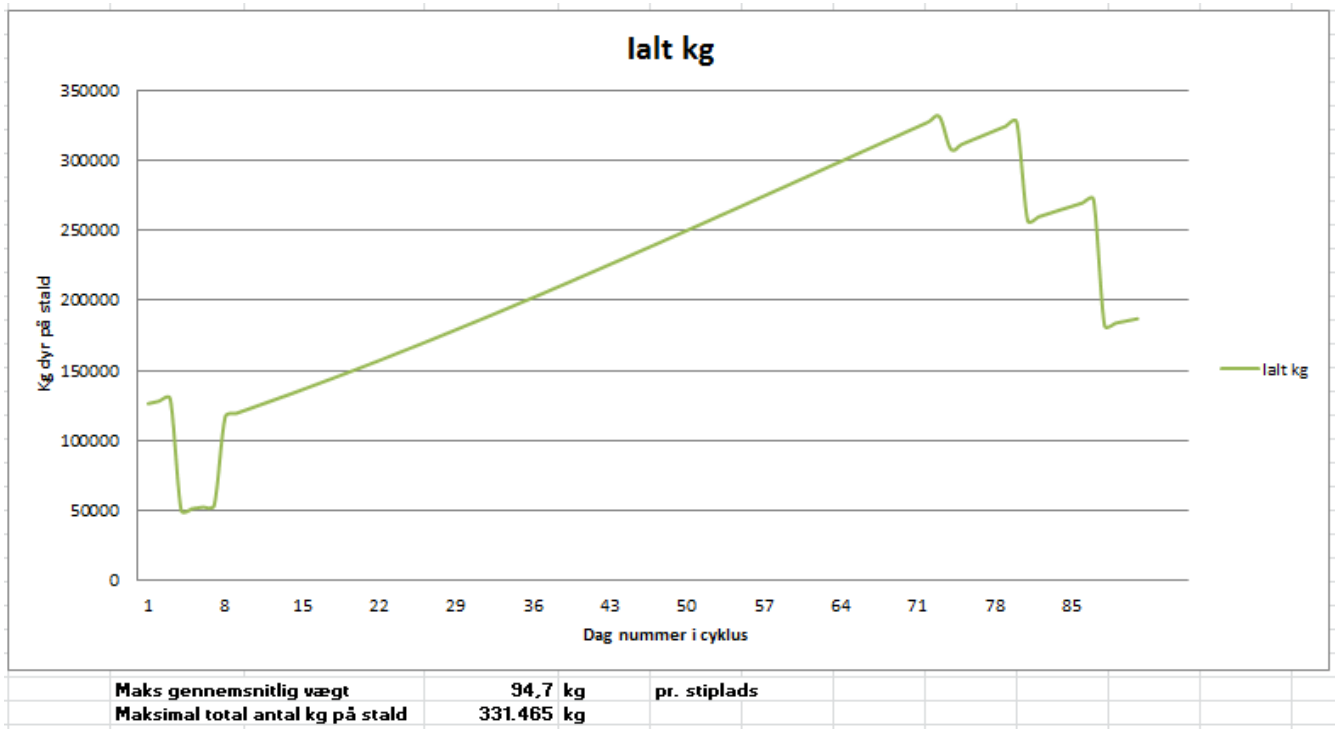
G = Genanvendelse, **F** = Forbrænding, **D**= Deponi, **S**= Specialbehandling, **GP**= Genbrugsplads

Affaldsfraktion	G	F	D	S	GP
Akkumulatorer				X	X
Batterier				X	X
Big bags	X				
Byggeaffald, (natursten, uglaseret tegl, beton (ikke kakler/fliser)	X				X
Eternit (med og uden asbest)			X		X
Dagrenovationslignende affald		X			
Dyr til destruktion				X	
Dæk fra bil og traktor, brugte dæk uden alger	X				X
Dæk, nedbrudte, "grønne dæk", fx anvendt til ensilagestakke		X			
Elektronik skrot					X
Forbrændingsegnet affald		X			X
Glas emballage, ikke medicinbeholdere	X				X
Glas fra vinduer f.eks. drivhuse, staldvinduer mv.	X				X
Haveaffald, uden jord, sten og rødder	X				X
Imprægneret træ			X		X
Jern / metal skrot	X				X
Jord, rent	X				X
Jord, forurenede			X		
Kanyler/skalpeller				X	
Kemikalier, maling mv.				X	X
Lysstofrør, elsparepærer				X	X
Maling, hærdet		X			X
Maling, uhærdet				X	X
Medicinbeholdere, af plast/glas; med/uden indhold				X	X
Metalemballage, uden indhold, rengjort	X				X
Metalemballage med farligt affald				X	X
Motordrevne køretøjer og dele derfra	X				
Nylonsnore, halmsnore, halmballenet		X			
Olierester / Spildolie / Oliefiltre				X	X
Papir, rent – også fra kontoret, fortroligt papir	X				X
Papir, snavset		X			X
Pap, rent	X				X
Pap, snavset		X			X
Plastemballage, faremærket med indhold				X	X
Plastemballage, faremærket uden indhold	X				X
Plastemballage, ikke faremærket, uden indhold, rengjort	X				X
Plastfolie, rent, kraftig kvalitet (transportplast, ensilageplast, wrapballeplast)		X			
Plastfolie, beskidt, nedbrudt eller tynd kvalitet		X			
Presenning, ensilage-net (ikke PVC)		X			
Presenning, PVC			X		
PVC – blød, fx regntøj, gummistøvler			X		X
PVC – hård, fx staldinventar, tagrender, trapezplade mv.	X				X
Rottegift/sprøjtegift/pesticider				X	X
Spraydåser				X	X
Staldinventar (metal, træ mv)	X				X
Sække/poser, rent (plast, papir) sorteret					X
Sække/poser, beskidt (plast, papir)		X			X
Træ, rent – herunder paller	X				X
Træ – MDF-plader	X				X
Træstød	X				X

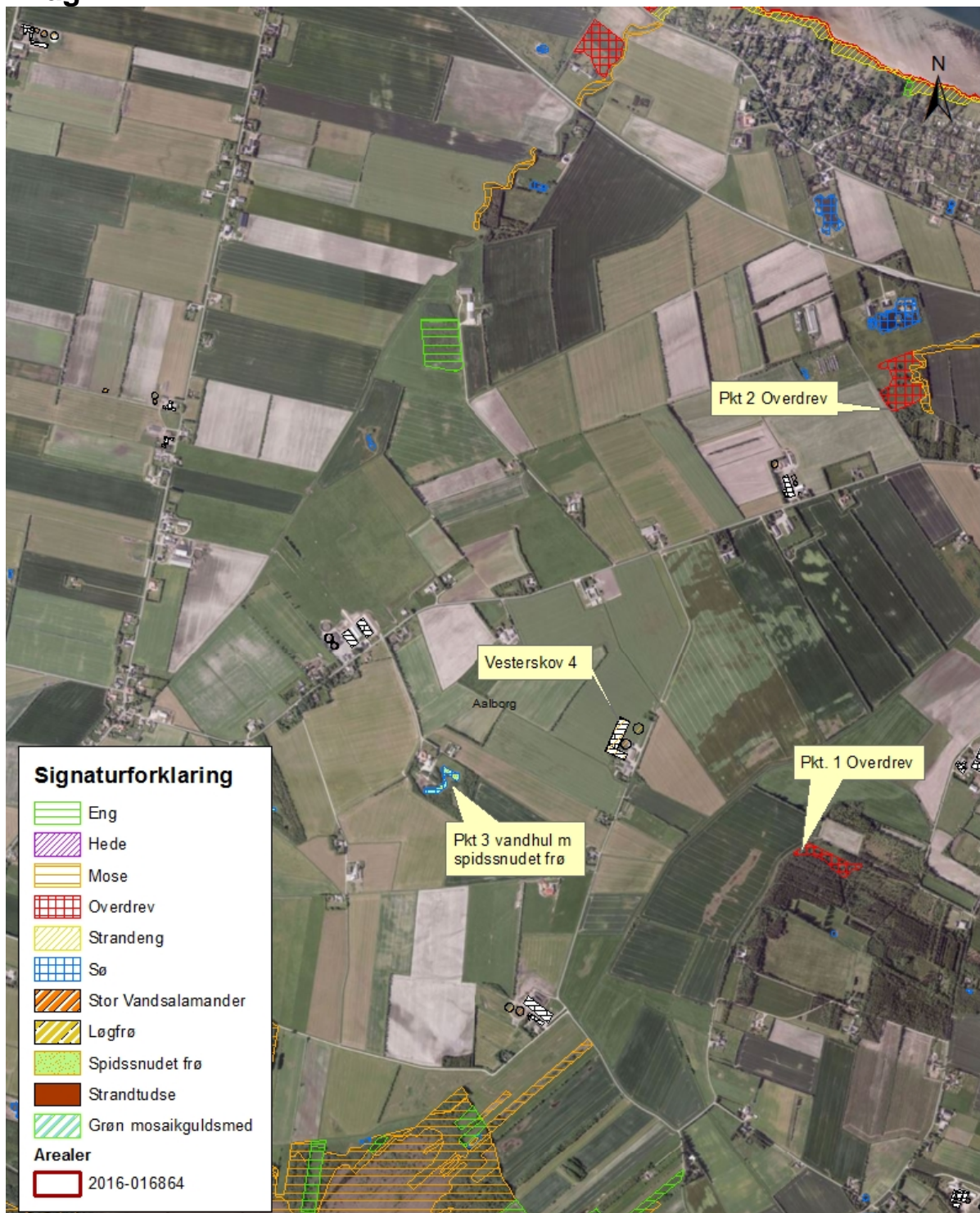
Bilag 3

Beregning af lugtgener

Lugtgenerafstandene er beregnet som for fuld besætning med 334.400 kg dyr på stald. Alle eksisterende og nye stalde indgår i beregningen. Der er regnet på et "alt ind alt ud" koncept, hvor der sker indsættelse af 3.520 snuder over to uger. Det giver en maksimal gennemsnitsvægt på 94,7 kg eller total kg dyr på stald svarende til 331.465 kg inden der leveres dyr til slagteriet, jf. nedenstående figur.



Bilag 4



Kortbilag - Depositionspunkt 1, 2 og 3 til beskyttet kategori 3 natur

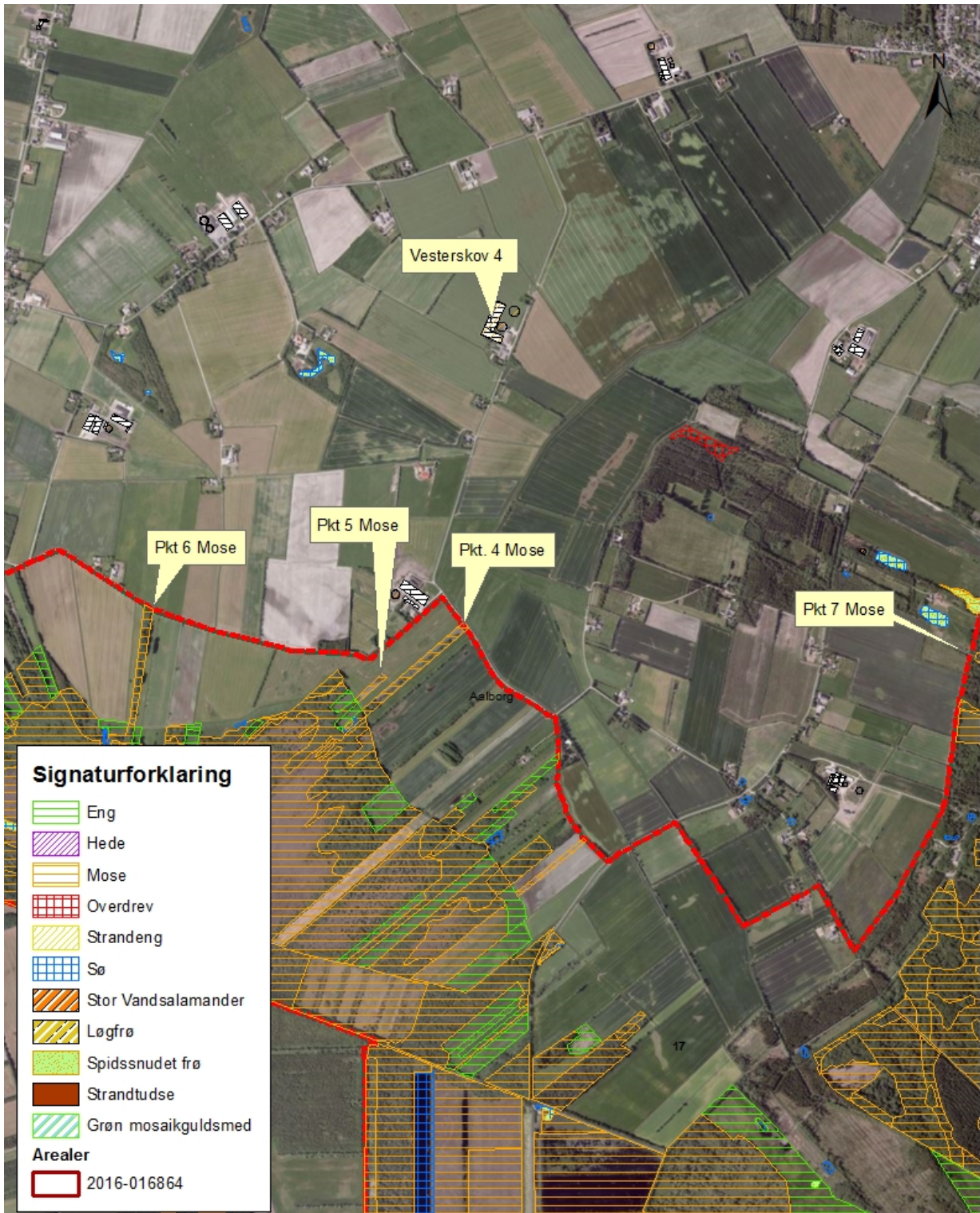
MÅL 1:17.965

DATO: 05-07-2016

Bruger: n1jeat

By- og Landskabsforvaltningen
Park & Natur
Sjælgberg Brygge 5, 8400 Nørresundby





Kortbilag - Depositionspunkt 4-7 til beskyttet kategori 1 natur

MÅL 1:17.965

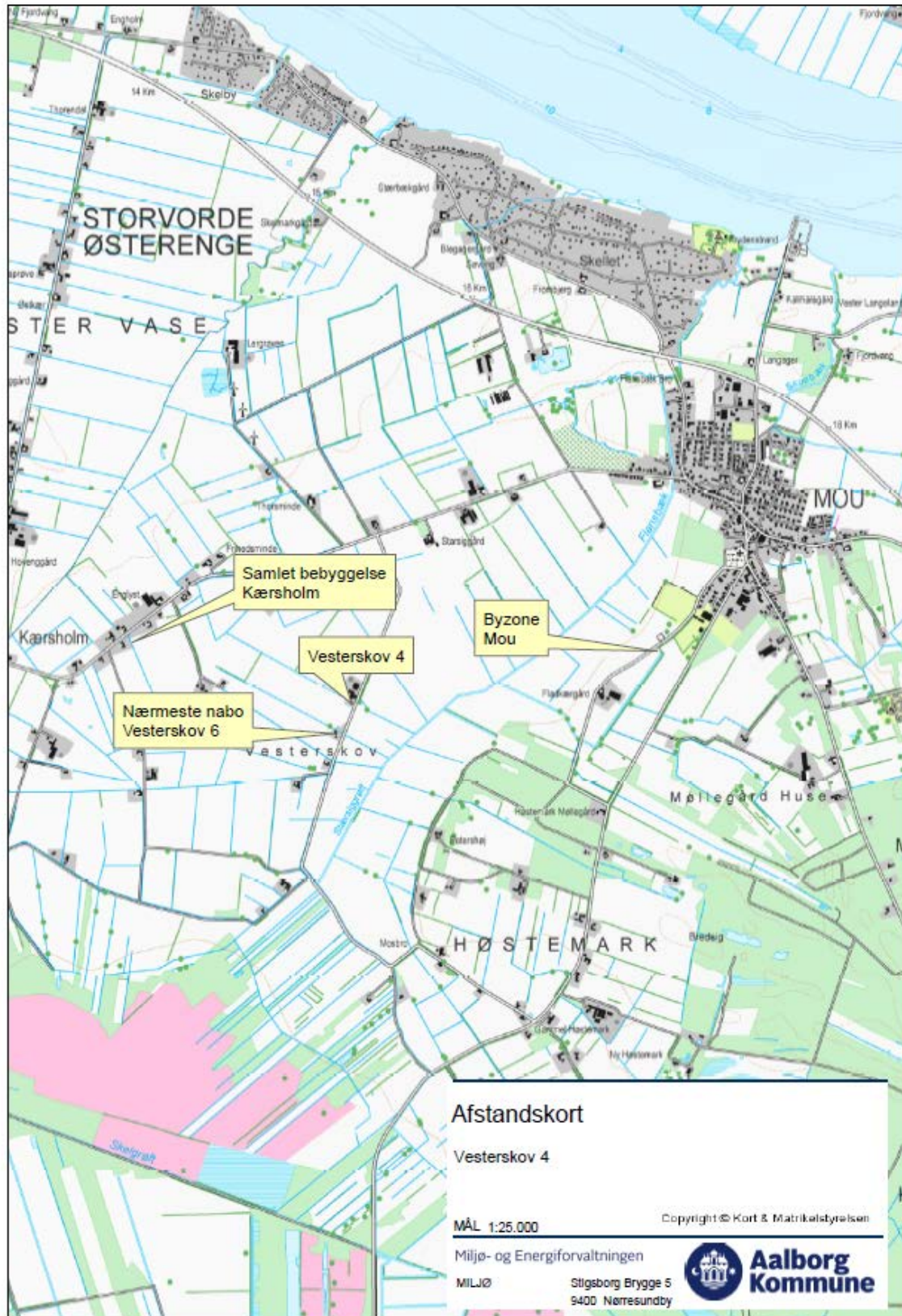
DATO: 05-07-2016

Bruger: ni jeat

By- og Landskabsforvaltningen
Park & Natur
Søgsborg Brygge 5, 9400 Nørresundby



Bilag 5



Beredskabsplan

for

Vesterskov 4
9280 Storvorde

Indholdsfortegnelse:

TELEFONNUMRE	3
BRAND- OG EVAKUERING.....	4
OVERLØB AF GYLLE	5
KEMIKALIE- OG OLIESPILD	6
STOPHANER / HOVEDAFBRYDERE	7
STRØMSVIGT	8
TRANSPORT AF BEKÆMPELSESMIDLER	9
Bilag A Kort over ejendommen.....	10

Denne beredskabsplan er udarbejdet som en del af ejendommens miljøgodkendelse med det formål at hindre og begrænse uheld med konsekvenser for det omgivne miljø.

Planens indhold skal være kendt af gårdens ansatte mm. og udleveres til indsatsleder/miljømyndighed i forbindelse med uheld, forureninger, brand, ol.

Beredskabsplanen revideres/kontrolleres mindst 1 gang om året og skal være let tilgængelig og synlig.

Beredskabsplanen findes: I velfærdsrummet

Kopi af beredskabsplanen: På kontoret

Kort materiale

Bagerst er der et oversigtskort over ejendommen mm. med angivelse af:

Bilag A

- 1: Markboringer
- 2: Drikkevandsboringer
- 3: Slukningsmateriel
- 4: Afbrydere til diverse pumper, anlæg, strømafbryder osv.
- 5: Medicinopbevaring
- 6: Flugtveje for dyr/ frigørelse mm.
- 7: Udløbspunkter til vandløb eller jord fra dræn
- 8: Drænbrønde, regnvands/samlebrønd og afløb

Husk

Ved store uheld ring altid 1-1-2, ved mindre uheld ring altid til miljømyndighederne. Er man i tvivl ring 1-1-2.

Efter brand mv. tag kontakt til miljømyndighederne med hensyn til genopbygning af stald mm.

TELEFONNUMRE

Der er ingen fastnettelefon på ejendommen, alle medarbejdere har mobiltelefon.

		Dag	Nat
Alarm 112	kontaktes på telefon	112	112
Falck	kontaktes på telefon	70 10 20 30	70 10 20 30
Kommunen	kontaktes på telefon	99 31 22 00	
Lægevagt	kontaktes på telefon	70 15 03 00	
Tandlægevagt	kontaktes på telefon	70 15 03 00	
Landbocenteret	kontaktes på telefon	96 35 11 11	
Dyrlæge	kontaktes på telefon	98 52 00 44	21 71 52 95
Foderstofforretning	kontaktes på telefon	98 56 62 11	
Elektriker	kontaktes på telefon	40 19 99 25	
Energiselskab	kontaktes på telefon	99 36 99 36	
VVS	kontaktes på telefon		
Ventilationsfirma	kontaktes på telefon	86 88 04 99	

BRAND- OG EVAKUERINGSINSTRUKS

Ved brand der ikke kan slukkes ved egen hjælp.

1. Tilkald brandvæsenet - RING 112 - oplys:

- Navn, adressen og telefonnummer der ringes fra
- Hvad der er sket og at det er en gårdbrand
- Er der tilskadekomne - hvor mange
- Er dyrene kommet ud – art og antal der evt. er indespærret.

2. Kontakt ejer, Frank Hermansen på tlf: 22 99 63 33

3. Iværksæt rednings- og slukningsarbejde hvis det er muligt og forsvarligt, herunder fjernelse og evakuering af dyr, olie, trykflasker, gødning og kemikalier

Placering af slukningsmateriel er angivet på bilag A.

Hvis det ikke er muligt at slukke branden - forsøg at begrænse den ved lukning af døre og vinduer

4. Modtag brandvæsenet og udlever denne mappe sammen med kortmaterialet

oplys endvidere:

- Evt. tilskadekomne eller dyr der ikke er reddet i sikkerhed
- Hvor det brænder
- Brandens omfang
- Hvor der er adgangsveje

På ejendommen findes der følgende materiel, som evt. kan anvendes for at afhjælpe situationen:

- Brandslukkere
- Traktor med frontskovl/læsser e.l.
- Sprinkleranlæg

Andet:

OVERLØB AF GYLLE INSTRUKS

1. Ved større overløb af gylle eller ved brud på gylletanken - RING 112 - oplys:

- Navn, adressen og telefonnummer der ringes fra
- Hvad der er sket og hvor meget der er løbet ud
- Om der er risiko for forurening af vandløb eller drikkevandsboring

Alarmcentralen alarmerer Kommunes Beredskab.

Beredskabet tilkalder miljøvagten, hvis det skønnes nødvendigt

Ved mindre spild, hvor der ikke er akut risiko for skade på natur eller miljø, kan kommunens miljøafdeling kontaktes indenfor kommunens normale åbningstid.

2. Kontakt kommunen på tlf.: 99 31 20 00

3. Kontakt ejer, Frank Hermansen på tlf.: 22 99 63 33

4. Har gyllen mulighed for at løbe til drænbrønde, vandløb eller lignende?

- nej ja (udfyld punkt 4a)

4a. Forsøg opdæmning for at undgå, at gylle løber til drænbrønde, vandløb eller Lignende. Opdæmningen kan evt. foretages med jord, halmballer o.l. afhængig af mængden af gylle. Er gyllen løbet til dræn skal der laves en opdæmning af vandløbet med en bigballe, jord eller e.l. (se bilag A)

Hvis gyllen løber i vandløbet vil det da påvirke et dambrug?

- nej ja (Ved ja: udfyld nedenstående kontaktoplysninger på dambrug)

Navn og adresse på dambrug:

- Kontakt dambruger, på tlf. eller
- Medhjælp/fodermester, på tlf.

5. Modtag brandvæsenet/miljømyndighederne og udlever denne mappe med sammen med kortmaterialet

På ejendommen findes der følgende materiel som evt. kan anvendes for at afhjælpe situationen:

- Rendegraver
- Traktor med frontskovl/læsser e.l.
- halmballer til opsætning som spærring**

Andet:

KEMIKALIE- OG OLIESPILD INSTRUKS

1. Ved større overløb af kemikalier og olie - RING 112 – oplys:

- Navn, adressen og telefonnummer der ringes fra
- Hvad der er sket og hvor meget der er løbet ud
- Om der er risiko for forurening af vandløb eller drikkevandsboring

Alarmcentralen alarmerer Kommunes Beredskab.

Beredskabet tilkalder miljøvagten, hvis det skønnes nødvendigt

Ved mindre spild hvor der ikke er akut risiko for skade på natur eller miljø, kan kommunens miljøafdeling kontaktes inden for kommunens normale åbningstid.

2. Kontakt kommunen på tlf.: 99 31 20 00

3. Kontakt ejer, Frank Hermansen på tlf.: 22 99 63 33

4. Har kemikalier eller olie mulighed for at løbe til drænbrønde, vandløb eller lignende?

nej ja (udfyld punkt 4a)

4a. Forsøg opdæmning for at undgå, at kemikalier eller olie løber til drænbrønde, vandløb e.l. Opdæmningen kan evt. foretages med jord, halmballer o.l. afhængig af mængde og art. Er kemikalier eller olie løbet til dræn skal man lave en opdæmning af vandløbet med en bigballe, jord e.l. (se bilag)

Hvis kemikalier eller olie løber i vandløbet vil det da påvirke et dambrug?

nej ja (Ved ja: udfyld nedenstående kontaktoplysninger på dambrug)

Navn og adresse på dambrug:

- Kontakt dambruger, på tlf. eller
- Medhjælp/fodermester, på tlf.

5. Modtag brandvæsenet/miljømyndighederne og udlever denne mappe med sammen med kortmaterialet

På ejendommen findes der følgende materiel, som evt. kan anvendes for at afhjælpe situationen:

Rendegraver

Traktor med frontskovl/læsser e.l.

Andet: **Der findes ikke kemikalier på ejendommen ud over medicin**

I samt i kemikalierummet findes der savsmuldspakker og kattegrus der kan benyttes til at opsuge spildte væsker.

STOPHANER/HOVEDAFBRYDERE

Afbrydere til diverse pumper, anlæg, strømafbryder m.v. skal ligeledes noteres på kortet over ejendommen.

Vand

Hovedhane sidder i brønd ved enden af foderladen.

Der sidder stophane i blanderum ved indgang til stald.
Der sidder stophane i gl. malkerum i enden af foderladen.
Der sidder stophane i brønd ved enden af stuehus.

Elektricitet

Hovedafbryder sidder ved: Hovedtavle i foderlade.

Under el-tavle sidder i foderlade ved amerikaner silo.

Nye sikringer opbevares i hovedtavle.

Der bruges delvis automatsikringer.

Afbryder til gyllepumpe sidder ved sidegang ved stald.
Afbryder til mølleri sidder i blanderum.
Afbryder til ventilation sidder ved hver stald samt hovedtavle.

STRØMSVIGT INSTRUKS

1. Vurder om dyr vil lide under træk fra nødopluk eller varme.
2. Tjek alle stalde og se, om nødoplukket er åben.
3. Begræns trækgener og varmeudvikling (overbrusning).
4. Kontroller at der ikke sker forurening som følge af manglende strøm til pumper ol.
5. Ved strømsvigt på over ca. 2 timer, ring til HEF og forhør om varigheden af udfaldet. Telefon nr. 99 36 99 36.
6. Eventuelt iværksæt opstart af nødstrømsgenerator.

TRANSPORT AF BEKÆMPELSESMIDLER

Der findes ingen kemikalier på ejendommen.

Bilag A Kort over ejendommen

Se nedenstående kort

