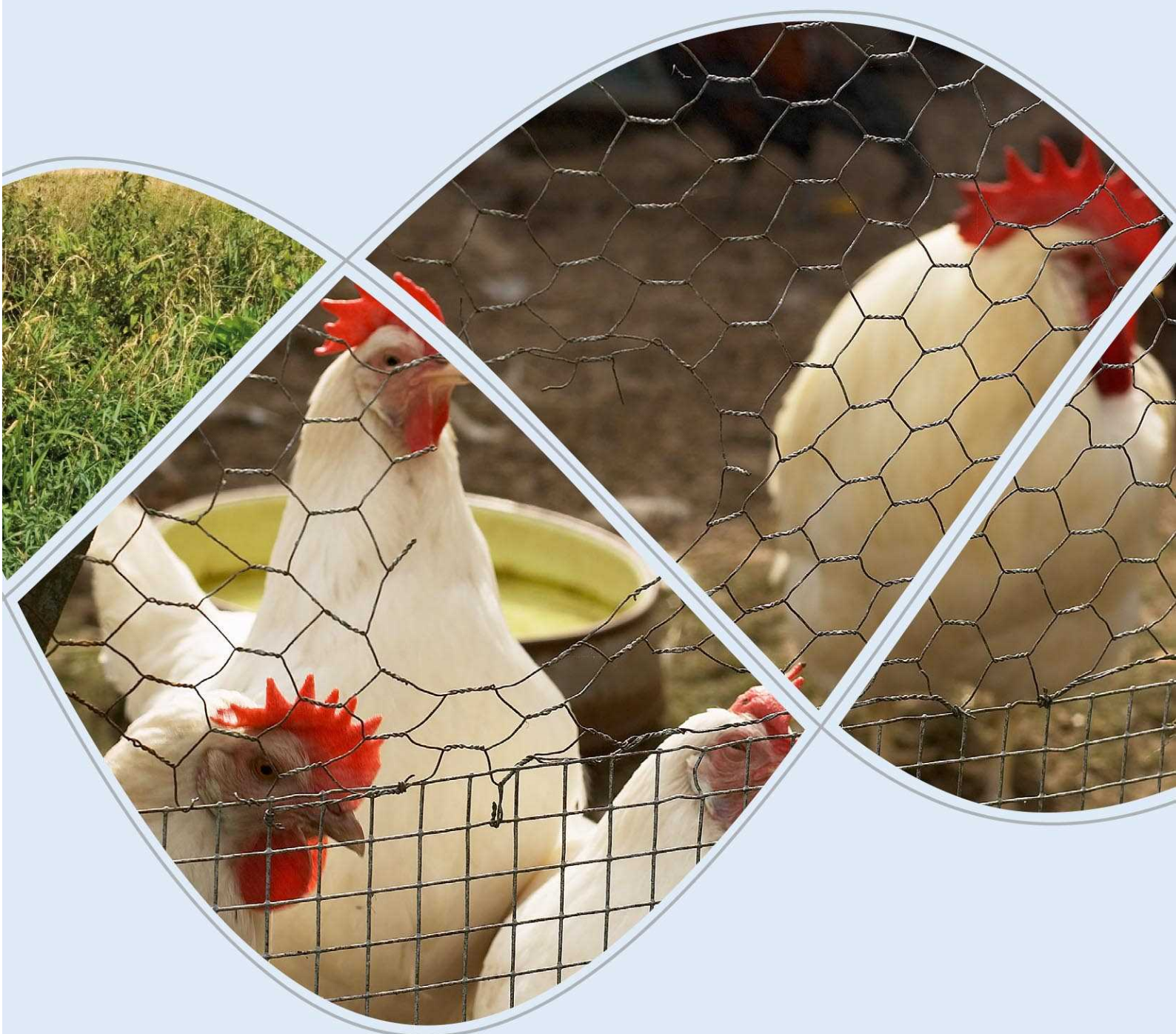


Miljøgodkendelse

Østermarksvej 5, 6760 Ribe

11. januar 2021



Teknik & Miljø
Esbjerg Kommune

Oplysninger om husdyrbruget og ansøgningen

Husdyrbruget

Husdyrbrugets CVR-nummer	13203075
Husdyrbrugets navn	HNK Opdræt
Beliggenhedsadresse	Østermarksvej 5
Postnummer	6760
By	Ribe

Ansøger

Ansøger navn	H N K OPDRÆT ApS
Ansøger adresse	Østermarksvej 4
Ansøger postnummer	6760
Ansøger by	Ribe
Ansøger telefon	
Ansøger email	

Konsulent

Konsulent Cvr	27428843
Konsulent virksomhedsnavn	SAGRO I/S
Konsulent navn	Trine Riis Jeppesen
Konsulent adresse	John Tranumsvej 25
Konsulent postnummer	6705
Konsulent by	Esbjerg Ø
Konsulent telefon	76602189
Konsulent email	trj@sagro.dk

Ejendom

Ejendomsnummer	5610316229
CHR numre	5226 5239 71301

Sag nr.: 20/23857
Sagsansvarlig: Thomas Løkkebø
Skema nr.: 222.712, version 2
Indsendt dato: 29.10.2020

ESBJERG KOMMUNE

Natur & Vandmiljø

Torvegade 74

6700 Esbjerg

Telefon: 7616 1616

E-mail: miljo@esbjergkommune.dk

Web: www.esbjergkommune.dk

Copyright: Alle kort og luftfoto: copyright DDO ®, ©COWI

Indholdsfortegnelse

INDLEDNING	4
KOMMUNENS AFGØRELSE	4
FORUDSÆTNINGER OG VILKÅR.....	5
UDNYTTELSE OG BORTFALD	9
REVURDERING	9
MEDDELELSESPLIGT	9
ØVRIGE FORHOLD	9
OFFENTLIGGØRELSE	10
KLAGEVEJLEDNING.....	10
KOMMUNENS VURDERING OG BEGRUNDELSE FOR VILKÅR	12
INDLEDNING	12
GENERELLE FORHOLD	12
Godkendelsens omfang	12
Tidligere godkendelser	12
Samdrift med andre husdyrbrug.....	12
HUSDYRBRUGETS INDRETNING OG DRIFT	13
Dyrehold, staldsystem og produktionsareal.....	13
Foder	13
Husdyrgødning	13
Spildevand/restvand.....	14
HUSDYRBRUGETS BELIGGENHED	14
Faste afstandskrav og planmæssige forhold	14
Landskab og kulturmiljø	15
HUSDYRBRUGETS PÅVIRKNING AF OMGIVELSERNE	16
Ammoniakupåvirkning af naturområder og beskyttede arter	16
Lugt	24
Transporter	25
Støj.....	26
Støv, fluer og skadedyr.....	26
Lys.....	27
Driftsforstyrrelser og uheld.....	27
RESSOURCER, AFFALD OG DØDE DYR	27
Ressourcer	27
Affald	28
BEDST TILGÆNGELIGE TEKNIK (BAT)	28
OPHØR.....	33
ALTERNATIVE MULIGHEDER.....	33
OFFENTLIGGØRELSE OG HØRING	33
HØRING	33
SAMLET VURDERING.....	33
BILAG 1: LANDSKABSVURDERING	35

Indledning

Hvad drejer sagen sig om?

Esbjerg Kommune har modtaget en ansøgning om en §16a miljøgodkendelse. Husdyrbruget på Østermarksvej 5, 6760 Ribe søger om godkendelse af etablering af to nye hønsestalde, med æggepakkeri og møddingshus.

Offentliggørelse

Forslaget til miljøgodkendelse har været i offentlig høring i 30 dage. Kommunen har i forbindelse med høringen ikke modtaget bemærkninger til projektet.

Læsevejledning

Miljø skal i denne sammenhæng forstås som påvirkning af omboende og miljøet i bred forstand herunder landskab og natur med dens bestande af vilde planter og dyr.

Miljøgodkendelsen er opdelt i 3 dele:

- Del 1: Kommunens afgørelse
Fastlægger de vilkår, der skal gælde for husdyrbruget. Vilkårene sikrer, at driften af husdyrbruget kan ske uden at påvirke miljøet væsentligt.
- Del 2: Kommunens vurdering og begrundelse for vilkår
Indeholder kommunens vurdering af ansøgningen og en begrundelse for de stillede vilkår.
- Del 3: Miljøkonsekvensrapport
Indeholder en miljøkonsekvensrapport, som er udarbejdet af ansøgers rådgiver. Rapporten beskriver mere detaljeret driften af husdyrbruget. Rapporten indeholder også en beskrivelse og en vurdering af de miljøpåvirkninger, som driften af husdyrbruget giver anledning til.

Miljøkonsekvensrapporten er vedhæftet til sidst.

Kommunens afgørelse

Esbjerg Kommune meddeler miljøgodkendelse til fjerkræbruget på Østermarksvej 5, 6760 Ribe.

Godkendelsen omfatter:

- En udvidelse af produktionsarealet fra 11.457 m² til 19.931 m².
- Etablering af to hønsestalde med integreret møddingshus og æggepakkeri. De to bygninger er 109,2 x 24,3 = 2.654 m².
- Etablering af mødding på 467 m² areal.

Godkendelsen meddeles efter § 16a, stk. 2 i lovbekendtgørelse nr. 520 af 1. maj 2019 om husdyrbrug og anvendelse af gødning m.v.(husdyrbrugloven).

Der er nærmere redegjort for de vurderinger der ligger til grund for afgørelsen i afsnittet "Kommunens vurdering og begrundelse for vilkår".

Forudsætninger og vilkår

Esbjerg Kommune forudsætter, at husdyrbruget indrettes og drives som beskrevet i ansøgningen og den medsendte miljøkonsekvensrapport. Godkendelsen meddeles på vilkår, der sikrer at husdyrbruget med det ansøgte ikke medfører væsentlig virkning på miljøet.

Godkendelsen meddeles på følgende vilkår:

Husdyrproduktion

1. Husdyrholdet skal være sammensat og staldindretningen udført som beskrevet nedenfor:

Staldnavn	Dyregruppe samt staldsystem	Produktionsareal m ²
Hønsstald (51)	Høner, konsumæg. Skrabe og friland, fler-etage-system med bånd.	3.646
Hønsstald (61)	Høner, konsumæg. Skrabe og friland, fler-etage-system med bånd.	4.563
Gl. opdrætsstald (2)	Hønniker, konsumæg. Gulvdrift med eller uden gødningskumme.	1.351
"Ny" opdrætsstald (4)	Hønniker, konsumæg. Gulvdrift med eller uden gødningskumme.	1.897
Ny hønsstald 1	Høner, konsumæg. Skrabe og friland, fler-etage-system med bånd.	4.237
Ny hønsstald 2	Høner, konsumæg. Skrabe og friland, fler-etage-system med bånd.	4.237
I alt		19.931

Indretning og drift

2. Ændringer i ejerforhold, eller hvem der er ansvarlig for husdyrbruget, skal meddeles Esbjerg Kommune.
3. Husdyrbruget og dets omgivelser skal renholdes så det ikke giver anledning til gener for omgivelserne.

Husdyrgødning

4. Arealet af gødningslagre og typen af husdyrgødning skal være som beskrevet nedenfor.

Gødningslager	Gødningstype	Tilladt areal
Møddingshus - nyt	Fjerkræ	467 m ²
Møddingshus - eksisterende	Fjerkræ	591 m ²

Spildevand

5. Afløbsplan, der beskriver afløbsforhold fra den nye stald, skal indsendes til Esbjerg Kommune. Med afløb menes både afløb for flydende husdyrgødning og vand. Afløbsplanen skal være udført af autoriseret kloakmester og indsendes til Esbjerg Kommune senest 1 måned efter byggeriet af afsluttet.
6. Vaskevand fra rensning af staldene, skal opsamles i beholder og må herefter anvendes i overensstemmelse med bestemmelserne for spildevand i husdyr-

gødningsbekendtgørelsen. Opsamlingsbeholderen skal have en kapacitet svarende til mindst en afvaskning af staldene.

Landskabelige værdier

7. Der skal etableres og vedligeholdes 3 rækker levende hegn, som anført med grøn streg på kort 6 i bilag 1. Hegnet skal bestå af hjemmehørende danske træer og buske.

Ammoniakfordampning

8. I alle stalde med fleretagesystem med gødningsbånd skal der ske udmugning mindst 3 gange i uge (tømning af gødningsbånd).
9. Der skal føres logbog over tømning af gødningsbånd. Driftsstop skal skrives i logbog med angivelse af årsag og varighed.
10. Logbogen skal opbevares på husdyrbruget i mindst fem år og kunne forevises på tilsynsmyndighedens forlangende.
11. Der skal udlægges en 10 meter bræmme omkring og ved søen ved lokalitet 7, jf. kort 4. Bræmmen skal udlægges ved udnyttelse af godkendelsen.
12. Det skal ved udlæg af bræmme sikres at der er mindst 10 meter fra udspretningsarealer til søerne ved lokalitet 9, jf. kort 5. Bræmmen skal udlægges ved udnyttelse af godkendelsen.
13. Bræmmerne skal være dyrknings-, gødnings- og pesticidfri bræmme omkring søerne og skal opretholdes så længe miljøgodkendelsen helt eller delvis udnyttes. Bræmmerne måles fra vandkanten ved højeste vandstand.
14. Bræmmen skal slås en gang årligt efter d. 15. august og det afslåede materiale skal fjernes fra bræmmen.
15. Opvækst af vedplanter i vandkanten ved lokalitet 7 skal fjernes mindst hvert 3. år.

Lugt

16. Husdyrbrugets drift må ikke give anledning til lugtgener som af tilsynsmyndigheden vurderes at være væsentlige for området.

Støj

17. Den eksterne støjbelastning fra husdyrbruget må i intet punkt- målt eller beregnet ved nærmeste nabobeboelse med tilhørende arealer i tilknytning til boligen - overstige nedenstående værdier.

	Tidsinterval	Grænseværdi	Midlingstid
Hverdage	Kl. 07.00-18.00	55 dB(A)	8 timer

Lørdage	Kl. 07.00-14.00	55 dB(A)	7 timer
Lørdage	Kl. 14.00-18.00	45 dB(A)	4 timer
Søn- og helligdage	Kl. 07.00-18.00	45 dB(A)	8 timer
Aften	Kl. 18.00-22.00	45 dB(A)	1 time
Nat	Kl. 22.00-07.00	40 dB(A)	½ time

De angivne værdier for støjbelastningen er de ækvivalente, korrigerede lyd-niveauer i dB(A) målt eller beregnet i punkter 1,5 m over terræn. Reference-tiden er det mest støjbelastede tidsrum i perioden.

18. Støjvilkårene omfatter al støj fra husdyrbruget på ejendommens bygnings-parcel, det vil sige også støj fra andet en faste tekniske installationer.
19. Maksimalværdien af støjniveauet om natten (kl. 22.00 - 07.00) må ikke overstige 55 dB (A) i ethvert punkt på opholdsarealer ved boliger i det åbne land.
20. Hvis kommunen finder det nødvendigt, skal ejer for egen regning lade udføre støjmålinger og/eller -beregninger af støjen fra husdyrbruget for at dokumentere, at støjgrænserne i ovennævnte vilkår er overholdt. Hvis grænserne konstateres overholdt, kan der højst pålægges ejer at få foretaget én støj-måling og eller -beregning om året. Målingerne/beregningerne skal foretages på/for de mest støjbelastede områder udenfor husdyrbrugets grund og under de mest støjbelastede driftsforhold - eller efter anden aftale med kommunen." Målinger/beregninger skal foretages af et firma eller laboratorium, der er godkendt af Miljøstyrelsen til at udføre "Miljømåling - ekstern støj".

Støv

21. Driften af husdyrbrugets anlæg må ikke medføre væsentlige støvgener udenfor ejendommens eget areal.

Skadedyr

22. Opbevaring af foder skal ske på sådan en måde, at der ikke opstår risiko for tilhold af skadedyr (rotter mv.).
23. Der skal overalt på ejendommen udføres effektiv flue- og skadedyrsbekæmpelse i overensstemmelse med de nyeste retningslinjer fra Aarhus Universitet, Institut for Agroøkologi.

Lys

24. For at undgå lysgener skal lyset slukkes når det ikke er påkrævet for produktionen eller af dyrevelfærdsmæssige årsager.

Uheld

25. Beredskabsplanen, der fastlægger hvornår og hvordan der skal reageres ved uheld, skal revideres årligt og skal kunne forevises ved miljøtilsyn på ejendommen. Planen skal være tilgængelig og synlig for ejendommens ansatte og andre, der arbejder på bedriften.
26. Der skal udarbejdes en beredskabsplan som fastlægger, hvornår og hvordan der skal reageres ved uheld, som kan medføre påvirkning af omgivelserne. Beredskabsplanen skal revideres årligt og skal kunne forevises ved miljøtilsyn på ejendommen. Planen skal være tilgængelig og synlig for ejendommens ansatte og andre, der arbejder på bedriften.

Beredskabsplanen skal som minimum indeholde:

- Procedurer, som beskriver relevante tiltag med henblik på "at stoppe uheldet" og begrænse udbredelsen.
- Oplysninger om hvilke eksterne/interne personer og myndigheder, der skal alarmes og hvordan.
- Kortbilag over bedriften med angivelse af miljøfarlige stoffer, afløbs- og drænsystemer og vandløb mm.
- En opgørelse over materiel der er tilgængeligt på husdyrbruget, eller som kan skaffes med kort varsel, der kan anvendes i forbindelse med afhjælpning, inddæmning og opsamling af spild/lækage, som kan medføre konsekvenser for det eksterne miljø.

Energi- og vandforbrug

27. Der skal foretages en årlig registrering af vand- og energiforbrug tilknyttet husdyrproduktionen. Registreringen gemmes i minimum 5 år og skal kunne forevises på tilsynsmyndighedens forlangende.
28. Ventilationsanlægget skal kontrolleres 1 gang pr. år af autoriseret firma. Anlægget serviceres og justeres i henhold til producentens beskrivelse af optimal drift. Dokumentation for udført service, skal kunne forevises ved miljøtilsyn.

Råvarer og hjælpestoffer

29. Ved håndtering af brændstof, smøremidler og kemikalier må der ikke opstå spild med deraf følgende risiko for forurening af jord og grundvand.
30. Tankning af diesel skal til enhver tid ske på en plads med fast og tæt bund således at spild kan opsamles, og der ikke er mulighed for afløb til jord, kloak, overfladevand eller grundvand.
31. Opbevaring af olier og kemikalier skal ske i overensstemmelse med Esbjerg Kommunes forskrift for opbevaring af olie- og kemikalier.

Affald

32. Opbevaring af erhvervsaffald, herunder olie- og kemikalieaffald skal ske i overensstemmelse med Esbjerg Kommunes Regulativ for erhvervsaffald.
33. Bortskaffelse af olie- og kemikalieaffald og øvrigt affald skal ske i overensstemmelse med Esbjerg Kommunes til enhver tid gældende regulativer.

Ophør

34. Ved ophør af bedriften skal produktionsanlæg, husdyrgødnings- og foderopbevaringsanlæg tømmes og rengøres grundigt. Al miljøfarligt affald skal bortskaffes for egen regning efter den til enhver tid gældende lovgivning.

Udnyttelse og bortfald

En godkendelse efter §16a bortfalder, hvis den ikke er udnyttet inden 6 år efter, at godkendelsen er meddelt. Hvis en del af godkendelsen ikke er udnyttet, bortfalder godkendelsen for denne del.

Med udnyttet menes her, at byggeriet faktisk er afsluttet.

Hvis en godkendelse efterfølgende ikke har været helt eller delvist udnyttet i 3 på hinanden følgende år, bortfalder den del af godkendelsen, der ikke har været udnyttet i de seneste 3 år. Udnyttelse anses her for at foreligge, når mindst 25 % af det tilladte eller godkendte produktionsareal udnyttes driftsmæssigt. Med driftsmæssig udnyttelse forstås, at der på det pågældende produktionsareal mindst produceres 50 % af det mulige indenfor rammerne af dyrevelfærdskrav eller andre relevante krav.

Revurdering

Husdyrbrugets miljøgodkendelse skal regelmæssigt og mindst hvert 10. år tages op til revurdering jf. § 39 i Bekendtgørelse om tilladelse og godkendelse mv. af husdyrbrug. Den første regelmæssige revurdering skal dog foretages, når der er forløbet 8 år. Det er planlagt at foretage første revurdering i 2028.

Meddelelesespligt

Kommunens godkendelse gælder for det konkrete projekt. Husdyrbruget må ikke udvides eller ændres bygnings- eller driftsmæssigt på en måde der indebærer forøget forurening før udvidelsen eller ændringen er godkendt. Hvis der sker ændringer i grundlaget for kommunens vurdering, skal der indsendes en ny ansøgning til kommunen. Dette gælder for eksempel ændringer i forhold til størrelsen af produktionsarealet, ændringer i dyretypen eller ændringer af staldsystem. Esbjerg Kommune skal have lejlighed til at vurdere, hvorvidt udvidelsen/ændringen kræver en ny godkendelse eller om udvidelsen/ændringen kan ske indenfor rammerne af denne godkendelse.

Øvrige forhold

Afgørelsen omfatter alene forholdet til husdyrbrugloven. Øvrige relevante godkendelser og tilladelser skal indhentes særskilt.

Etablering af nye anlæg må ikke igangsættes, før der er givet en byggetilladelse fra Esbjerg Kommune. Visse anlæg kræver dog ikke byggetilladelse. Det anbefales at kontakte Byggeri, Esbjerg Kommune for afklaring heraf.

Terrænregulering kan kræve landzonetilladelse og i nogle tilfælde også tilladelse efter anden lovgivning. For eksempel fastsætter vandløbsloven, at der ikke uden tilladelse må ændres på vandets naturlige afløb til anden ejendom eller hindre det na-

turlige afløb af vand fra højere liggende ejendomme. Kontakt Byggeri, Esbjerg Kommune inden du terrænregulerer, for at få en vurdering af hvilke tilladelser der evt. kræves.

Husdyrbruget skal til enhver tid leve op til de gældende regler i love og bekendtgørelser, uanset at de nævnte krav og regler kan være en skærpelse af denne godkendelses vilkår.

Offentliggørelse

Afgørelsen annonceres den 11. januar 2021 på Miljø- og Fødevareministeriets Digital MiljøAdministration (<https://dma.mst.dk>) og Esbjerg Kommunes hjemmeside (Esbjerg Kommunes hjemmeside www.esbjergkommune.dk/om-kommunen/annoncer/landbrug.aspx).

Klagevejledning

Afgørelsen kan påklages til Miljø- og Fødevareklagenævnet. Klagefristen udløber den 8. februar 2021, kl. 23:59.

Klageberettigede er ansøger, Miljøministeren, Styrelsen for Patientsikkerhed, enhver der har en individuel, væsentlig interesse i sagens udfald, samt foreninger og organisationer i det omfang de har klageret.

En klage skal indsendes via Klageportalen. Klageportalen kan findes via forsiden på www.naevneneshus.dk. Klageportalen ligger også på www.borger.dk og www.virk.dk. Man logger sig på med NEM-ID.

Klagen sendes automatisk via Klageportalen til Esbjerg Kommune. En klage er indgivet, når den er tilgængelig for Esbjerg Kommune i Klageportalen.

Miljø- og Fødevareklagenævnet afviser din klage, hvis du sender den uden om klageportalen, medmindre du er blevet fritaget for brug af klageportalen. Hvis du ønsker at blive fritaget for at bruge klageportalen, skal du sende en begrundet ansøgning via mail til Miljø- og Fødevareklagenævnet. Nævnet afgør herefter, om du kan fritages for at bruge klageportalen.

Når man klager opkræves der et gebyr. Gebyret er 900 kr. for borgere og 1.800 kr. for virksomheder og organisationer. Gebyret betales med betalingskort i Klageportalen og tilbagebetales hvis:

- Klagesagen fører til, at den påklagede afgørelse ændres eller ophæves,
- Klageren får helt eller delvis medhold i klagen, eller
- Klagen afvises som følge af overskredet klagefrist, manglende klageberettigelse eller fordi klagen ikke er omfattet af Miljø- og Fødevareklagenævnets kompetence.

Afgørelsen kan desuden indbringes til prøvelse hos domstolene inden 6 måneder efter, at afgørelsen er meddelt.

Udnyttelse af godkendelsen

Ifølge husdyrbrugloven har en klage over miljøgodkendelsen som udgangspunkt ikke opsættende virkning. Det betyder, at miljøgodkendelsen kan udnyttes uanset

eventuelle klager, men dette begrænser dog ikke Miljø- og Fødevareklagenævnets mulighed for at ændre eller ophæve Esbjerg Kommunes afgørelse. Det vil være Miljø- og Fødevareklagenævnet, som kan oplyse om hvorvidt en klage har opsættende virkning.

Kommunens vurdering og begrundelse for vilkår

Indledning

Husdyrbruget på Østermarksvej 5 har søgt en miljøgodkendelse efter husdyrlovens §16a.

Ansøgningen er indsendt via det it-baserede ansøgningssystem på husdyrgodkendelse.dk. Som en del af ansøgningen har ansøger udarbejdet en miljøkonsekvensrapport, der beskriver og vurderer husdyrbrugets påvirkninger af miljøet. Miljøet skal i denne sammenhæng forstås som påvirkning af omboende og miljøet i bred forstand herunder natur og landskab

Miljøkonsekvensrapporter er vedhæftet afgørelsen.

Denne del af godkendelsen indeholder kommunens vurdering af ansøgningen og miljøkonsekvensrapporten og en begrundelse for de stillede vilkår.

Vurderingerne er foretaget med udgangspunkt i de beskyttelsesniveauer og retningslinjer, der er i husdyrbrugloven og tilhørende bekendtgørelser og vejledning¹.

I forbindelse med behandlingen af ansøgningen har der været dialog med ansøger. I de tilfælde hvor Esbjerg Kommune supplerer ansøgeres miljøvurdering eller hvor kommunens miljøvurdering er en anden en ansøgers vurdering, vil dette fremgå af nedenstående afsnit.

Generelle forhold

Godkendelsens omfang

Husdyrbruget søger om:

- En udvidelse af produktionsarealet fra 11.457 m² til 19.931 m².
- Etablering af to hønsestalde med integreret møddingshus og æggepakkeri. De to bygninger er 109,2 x 24,3 = 2.654 m².
- Etablering af mødding på 467 m² areal.

For at Esbjerg Kommune til enhver tid kan kontakte den ansvarlige for husdyrbruget er der stillet vilkår om, at ændringer i ejerforhold skal meddeles til Esbjerg Kommune.

Tidligere godkendelser

Husdyrbruget er miljøgodkendelse efter husdyrlovens § 12 i 2018. Nærværende godkendelse ophæver førnævnte godkendelse og erstatter dermed denne.

Samdrift med andre husdyrbrug

Af husdyrbrugloven fremgår det, at hvis et husdyrbrug er teknisk, forurenings- eller driftsmæssigt forbundet med et andet husdyrbrug, så skal husdyrbrugenes godkendes samlet.

¹ Husdyrbrugloven (LBK nr. 520 af 1. maj 2019 om husdyrbrug og anvendelse af gødning m.v.); Husdyrgodkendelsesbekendtgørelsen (BEK nr. 1261 af 29. november 2019 om godkendelse og tilladelse m.v. af husdyrbrug); Husdyrgødningsbekendtgørelsen (BEK nr. 1176 af 23. juli 2020 om miljøregulering af dyrehold og om opbevaring og anvendelse af gødning) samt Miljøstyrelsens digitale husdyrvejledning.

I miljøkonsekvensrapporten er det beskrevet, at udover Østermarksvej 5 ejer og driver HNK opdræt også Østermarksvej 4, Østermarksvej 15 og Østerlundvej 30. De øvrige husdyrbrug er beliggende med en afstand på mere end 600 m (luftlinje). På baggrund af afstanden vurderer Esbjerg Kommune, at husdyrbrugene ikke er teknisk, forureningsmæssigt og driftsmæssigt forbundne. Esbjerg Kommune meddeler således en særskilt miljøgodkendelse til husdyrproduktionen på Østermarksvej 5.

Husdyrbrugets indretning og drift

Dyrehold, staldsystem og produktionsareal

I ansøgningen og miljøkonsekvensrapporten har ansøger redegjort for indretning og drift af de enkelte stalde. Der er angivet oplysninger om dyretype, staldsystem og produktionsareal.

Produktionsarealet defineres som det areal i stalden, hvor dyrene kan opholde sig og har mulighed for at afsætte gødning (dvs. arealer hvor dyrene kan stå, gå og ligge).

Af husdyrgodkendelsesbekendtgørelsen fremgår det, at kommunen skal foretage en samlet vurdering af alle udvidelser foretaget indenfor de seneste 8 år.

Nudrift og 8 års drift:

I ansøgningen er nudrift og 8 års drift opgjort på baggrund af den hidtidige lovlige produktion på ejendommen på baggrund af følgende:

- Miljøgodkendelse og tillæg til samme efter § 12 i Lov om miljøgodkendelse af husdyrbrug. Afgørelserne er meddelt i september 2013 og februar 2018.

Esbjerg Kommune har gennemgået oplysningerne i ansøgningen og vurderer, at det angivne produktionsareal i nudrift og 8 års drift er korrekt. Produktionsarealet i nudrift og 8-års drift er angivet som nettoareal.

Ansøgt drift:

Produktionsarealet i ansøgt drift er angivet som nettoareal.

Størrelsen af produktionsarealet, dyretyper og staldsystem danner grundlag for de beregninger, der foretages i ansøgningsskemaet. Der stilles derfor vilkår, der fastholder disse forudsætninger så det sikres, at miljøpåvirkningen fra ejendommen fastholdes på det niveau, der fremgår af ansøgningen.

Foder

Opbevaring af foder er beskrevet i miljøkonsekvensrapporten.

Der stilles vilkår om, at foderopbevaringen skal ske på sådan en måde, at der ikke opstår risiko for tilhold af skadedyr.

Husdyrgødning

I ansøgningen og miljøkonsekvensrapporten er der angivet oplysninger om gødningslagre og gødningstyper.

Typen af husdyrgødning og arealet af opbevaringslageret er væsentlige forudsætninger for beregninger i it-ansøgningen. I miljøgodkendelsen stilles der derfor vilkår, der fastholder forudsætningerne.

Husdyrgødningsbekendtgørelsen fastsætter krav til husdyrbrugets opbevaringskapacitet så det sikres, at udbringning af gødning kan ske i overensstemmelse med udbringningsreglerne. Der fastsættes ikke yderligere vilkår hertil.

Husdyrbruget har pligt til at udarbejde en opdateret opgørelse over kapaciteten, når der foretages ændringer på husdyrbruget. Esbjerg Kommune har derfor i forbindelse med miljøtilsyn mulighed for at følge op på, at opbevaringskapaciteten er tilstrækkelig og at der foreligger en opdateret kapacitetsopgørelse baseret på det aktuelle dyrehold.

Oplag af kompost i marken skal ske i overensstemmelse med reglerne i husdyrgødningsbekendtgørelsen, der bl.a. fastsætter krav til placering og overdækning af markstakke samt førelse af logbog. Oplag af kompost i marken vurderes at være tilstrækkelig reguleret i ved reglerne i husdyrgødningsbekendtgørelsen og der fastsættes ikke yderligere vilkår hertil.

Spildevand/restvand

Ansøger har redegjort for afløbsforhold i miljøkonsekvensrapporten.

Det vurderes, at den samlede håndtering af spildevand sker på forsvarlig vis og at husdyrgødningsbekendtgørelsens generelle krav til håndtering af spildevand/restvand er tilstrækkelige til at beskytte omgivelserne mod forurening fra spildevand.

Da der sker nybyggeri, stilles der vilkår om, at der skal indsendes en afløbsplan, der beskriver afløbsforholdene fra dette, når byggeriet er etableret.

Tagvand fra eksisterende bygninger ledes til vejgrøft langs Østermarksvej. Tagvand fra de nye bygninger nedsives på egen grund.

Tagvand fra ny stald nedsives. Hvis tagvand på et senere tidspunkt ønskes afledt til vandløb, forudsætter dette en udledningstilladelse, og hvis eksisterende fælles rørledninger anvendes, skal der desuden søges om tilladelse til medbenyttelse i henhold til vandløbsloven.

Husdyrbrugets beliggenhed

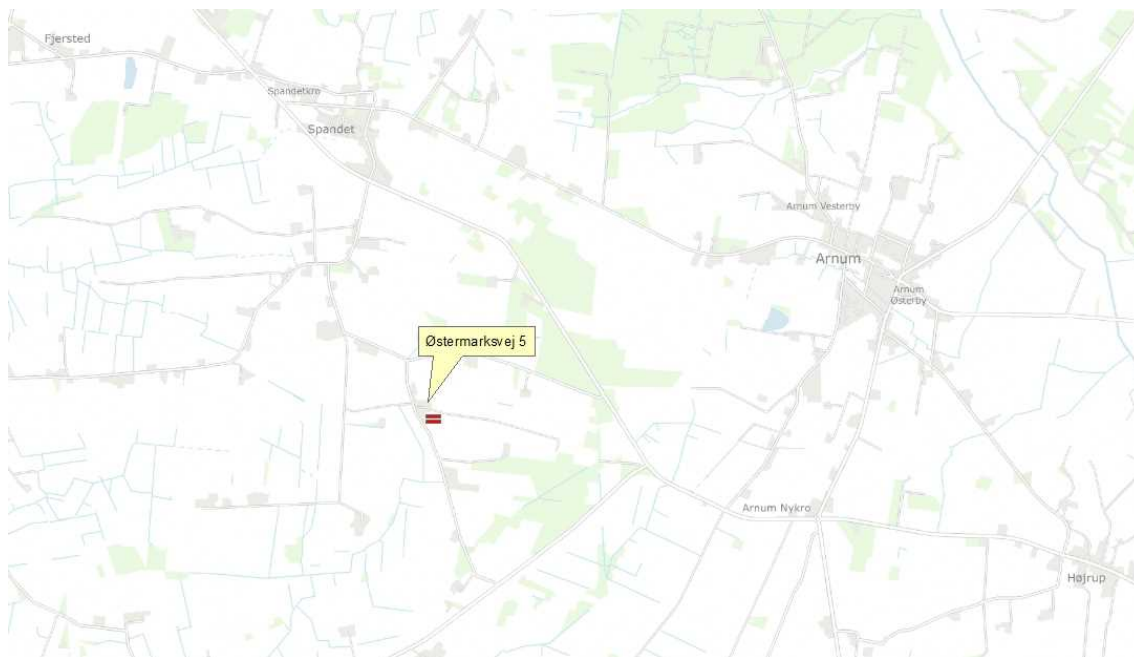
Faste afstandskrav og planmæssige forhold

Ansøger har i miljøkonsekvensrapporten beskrevet husdyrbrugets beliggenhed og planmæssige forhold.

Placeringen af husdyrbruget fremgår af kort 1.

Husdyrbrugloven fastsætter en række afstandskrav til husdyrbrugets beliggenhed.

Esbjerg Kommune har gennemgået ansøgers oplysninger og er enig med ansøger i, at de gældende afstandskrav er overholdt.



Kort 1. Husdyrbrugets beliggenhed

Det vurderes at placeringen af husdyrbruget er optimal med hensyn til at begrænse transporten af dyr, materialer og husdyrgødning. Placeringen vurderes desuden at tage hensyn til fremtidige udvikling af husdyrbruget.

Landskab og kulturmiljø

Bygningsmæssige ændringer på et husdyrbrug kan indvirke på den landskabelige oplevelse, såvel som på kulturmiljøet.

Ansøger har i miljøkonsekvensrapporten beskrevet og vurderet påvirkningen af landskabet.

Esbjerg Kommune har valgt at uddybe ansøgers vurdering. I forbindelse med vurderingen skal der foretages en afvejning af på den ene side placeringen af det ønskede byggeri og nødvendigheden for det pågældende husdyrbrug overfor på den anden side de landskabelige hensyn i området.

Placering og erhvervsmæssig nødvendighed:

Produktionsarealet på Østermarksvej 5 udvides ved det ansøgte projekt fra 11.906 m² til 19.430 m² i fjerkræ. Strukturudviklingen i landbruget går mod større husdyrbrug, men et husdyrbrug af denne størrelse i fjerkræ vurderes ikke at være usædvanlig stort efter danske forhold.

De nye driftsbygninger opføres i tilknytning til eksisterende bygningsmasse på Østermarksvej 5, så ejendommens bebyggelses- og færdselsarealer udgør én helhed.

Efter udvidelsen udgør det samlede bygningsareal på ejendommen ca. 1,5 ha. Medtages arealet mellem og omkring bygningerne udgør det samlede areal i stedet ca. 3 ha.

Ansøger ejer udover Østermarksvej 5 også ejendommene Østermarksvej 4, Østermarksvej 15 og Østerlundvej 30, hvor der ligeledes er produktion af fjerkræ. Der

opføres ikke driftsbygninger i forbindelse med udvidelsen, der kan betegnes som fællesanlæg for ejendommene.

Esbjerg Kommune finder, at der ikke er noget usædvanligt ved de nye bygninger, der arkitektonisk opføres som andre stalde og foderopbevaringsanlæg.

Esbjerg Kommune vurderer samlet, at det ansøgte projekt er erhvervsmæssigt nødvendigt for den pågældende ejendom.

Landskabelige hensyn og vurdering:

I forbindelse med byggeriet af nye anlæg er der foretaget en landskabsanalyse. Denne er vedlagt i sin helhed i bilag 1. De vigtigste uddrag af landskabsanalysen er gengivet herunder.

Det konkluderes at det ansøgte altovervejende vil have en lokal påvirkning.

Da de nye bygninger endvidere opføres i tilknytning til eksisterende bygningsmasse og arkitektur og materiale- og farvevalg tilgodeser landskabet og der etableres skærmende beplantning, vurderes det, at det ansøgte projekt, på de stillede vilkår, er foreneligt med de landskabelige hensyn på stedet.

Der skal etableres og vedligeholdes 3 rækker levende hegn, som anført med grøn streg på ovenstående kort 6 i bilag 1. Hegnet skal bestå af hjemmehørende danske træer og buske. Der stilles vilkår herom.

Husdyrbrugets påvirkning af omgivelserne

Ammoniakpåvirkning af naturområder og beskyttede arter

Der sker en ammoniakemission fra husdyrbrugets stalde og lagre af husdyrgødning, som kan påvirke den omkringliggende natur med dens bestande af vilde planter og dyr samt deres levesteder.

I husdyrgodkendelsesbekendtgørelsen er der fastlagt et beskyttelsesniveau for hvor meget ammoniak der må udledes til naturområder (kategori 1-3 natur). Ifølge klagenævnets praksis er dette beskyttelsesniveau tilstrækkeligt til, at sikre beskyttelsen af omkringliggende naturområder².

Der skal også foretages en vurdering af, om det ansøgte i sig selv eller i forbindelse med andre planer og projekter kan påvirke internationale naturområder eller yngle og rasteområder for bilag IV-arter³.

Ansøger har i miljøkonsekvensrapporten beskrevet og vurderet påvirkningen af naturområder. Esbjerg Kommune har valgt at uddybe ansøgers vurdering.

Ammoniakemission

I ansøgningen beregnes ammoniakemissionen fra husdyrbruget. Beregningerne viser, at ammoniakemissionen øges fra 10.383,1 kg NH₃/år til 16.680,2 kg NH₃/år.

I den konkrete sag vurderes meremissionen ud fra den drift der var på husdyrbruget for 8 år siden. Denne drift gav anledning til en emission på 7.762,5 kg N/år. I

² For eksempel MNK-132-00091 og MKN-132-00109

³ Bekendtgørelse nr. 1595 af 6. december 2018 om udpegning og administration af internationale naturbeskyttelsesområder samt beskyttelse af visse arter.

afsnittet om påvirkning af natur er der således taget udgangspunkt i et worst case scenarie.

Naturområder omkring husdyrbruget

Der ligger flere beskyttede naturområder omkring ejendommens anlæg. Ud fra den beregnede deposition på arealer op til 2.000 m væk er det vurderet, at depositions på naturområder længere væk vil være meget lille, og derfor som hovedregel ikke vil kunne medføre væsentlig påvirkning af naturområderne.

Repræsentative naturområder og øvrige beskyttelsesinteresser ses på nedenstående kort. De enkelte naturområder er nummereret med et tal.



Kort 2: Anlægget med nummererede naturpunkter. Cirklen viser den afstand der er beregnet til.

I tabel 1 ses en oversigt over naturpunkterne med angivelse af relevante data.

Kategori natur					
Naturpunkt	Merbelastning (kg N/ha/år)	Totalbelastning (kg N/ha/år)	Natur-kategori	Kumulation (Antal andre husdyrbrug der bidrager)	Beskyttelsesniveau

1	Hede	0,3	0,6	3	Ej relevant	Kan sikres mod merbelastning over 1,0 kg N/ha/år
2	Mose	0,1	0,2	3	Ej relevant	Kan sikres mod merbelastning over 1,0 kg N/ha/år
3	Skov	0,7*	1,1*	3	Ej relevant	Kan sikres mod merbelastning over 1,0 kg N/ha/år. Se beskrivelse længere nede.
4	Eng	0,2	0,3	Ej kategori	Ej relevant	Intet beskyttelsesniveau.
5	Mose	0,3	0,7	3	Ej relevant	Kan sikres mod merbelastning over 1,0 kg N/ha/år
	Sø	0,2	0,4			
6	Sø	0,7	1,2	Ej kategori	Ej relevant	Intet beskyttelsesniveau. Se afsnit om bilag IV arter.
7	Sø	2,2	6,3	Ej kategori	Ej relevant	Intet beskyttelsesniveau. Se afsnit om bilag IV arter.
8	Sø	0,4	1,0	Ej kategori	Ej relevant	Intet beskyttelsesniveau. Se afsnit om bilag IV arter.
9	Sø	2,0	3,8	Ej kategori	Ej relevant	Intet beskyttelsesniveau. Se afsnit om bilag IV arter.
10	Sø	1,4	2,3	Ej kategori	Ej relevant	Intet beskyttelsesniveau. Se afsnit om bilag IV arter.
11	Sø	0,3	0,4	Ej kategori	Ej relevant	Intet beskyttelsesniveau. Se afsnit om bilag IV arter.
12	Sø	0,6	0,9	Ej kategori	Ej relevant	Intet beskyttelsesniveau. Se afsnit om bilag IV arter.
Bilag IV arter						
Naturpunkt / art		Merbelastning (kg N/ha/år)	Totalbelastning (kg N/ha/år)	Note		
5	Sø	0,2	0,4	Belastningen vurderes at være for lille til at kunne påvirke vandkvaliteten.		
6	Sø	0,7	1,2	Belastningen vurderes at være for lille til at kunne påvirke vandkvaliteten.		
7	Sø	2,2	6,3	Yngle vandhul for den lokale population af løgfrøer. Belastningen vil være væsentlig for vandkvaliteten hvis der ikke foretages afværge foranstaltninger. Se afsnit om bilag IV arter.		
8	Sø	0,4	1,0	Muligt yngle vandhul for den lokale population af løgfrøer. Belastningen vurderes at være for lille til at kunne påvirke vandkvaliteten.		
9	Sø	2,0	3,8	Yngle vandhul for den lokale population af løgfrøer. Belastningen vil være væsentlig for vandkvaliteten hvis der ikke foretages afværge foranstaltninger. Se afsnit om bilag IV arter.		

10	Sø	1,4	2,3	Ynglevandhul for den lokale population af løgfrøer. Belastningen vil være væsentlig for vandkvaliteten hvis der ikke foretages afværge foranstaltninger. Se afsnit om bilag IV arter.
11	Sø	0,3	0,4	Belastningen vurderes at være for lille til at kunne påvirke vandkvaliteten.
12	Sø	0,6	0,9	Belastningen vurderes at være for lille til at kunne påvirke vandkvaliteten.
Internationale naturbeskyttelsesområder				
Navn/nr på int. naturområde	Merbelastning (kg N/ha/år)	Totalbelastning (kg N/ha/år)	Note	
Habitatområde nr. 262 - Stensbæk Plantage og Heder	0,0	0,1	Nærmeste hjørne af habitatområdet. Mest restriktive beskyttelsesniveauet for habitatnatur er overholdt.	
Habitatområde nr. 88 – Kongens Mose og Draved Skov	0,0	0,1	Nærmeste hjørne af habitatområdet. Mest restriktive beskyttelsesniveauet for habitatnatur er overholdt.	

Tabel 1. Naturpunkter med beregnet ammoniakbelastning.

Beskyttelsesniveau for kategori 1-3 natur

Som det fremgår af tabellen herover, er beskyttelsesniveauet for kategori 1-3 natur overholdt.

Medhensyn til skoven med lokalitetsnummer 3 gør følgende sig gældende:

For at en skov kan siges at være ammoniakfølsom, skal nogle kriterier være opfyldt. Indledningsvis skal bevoksningen være større end 0,5 ha, mere end 20 m bred og bestå af højstammede træer. Dette vurderes at være tilfældet. Den skal endvidere leve op til mindst et af nedenstående kriterier:

- i) der har været skov på arealet i lang tid (i størrelsesorden mere end ca. 200 år), så der er tale om gammel »skovjordbund«.
- ii) skoven er groet frem af sig selv på et naturareal, f.eks. tidligere hede, mose eller overdrev, så jordbunden ikke har været dyrket mark inden for en periode svarende til perioden for gammel »skovjordbund« (dvs. i størrelsesorden mere end ca. 200 år).
- iii) der er i skoven forekomst af naturskovindikerende eller gammelskovsarter, som er medtaget på listen »Arter, der er brugt ved prioritering af naturmæssigt særligt værdifulde skove omfattet af § 25 i lov om skove«, og hvor arterne har væsentlig, definerende betydning for skovens naturværdi. Listen er tilgængelig på Miljøstyrelsens hjemmeside www.mst.dk.

Der er ikke tale om gammel skov, da der er tale om tilgroet hede. Ifølge de Preussiske målebordsblade (1877) er der nemlig tale om hede med enkelte træer, og efterfølgende kort og luftfoto indikerer ikke opdyrkning i mellemtiden.

Skoven vurderes derfor med ret stor sandsynlighed at være groet frem af sig selv, på i hvert fald dele af lokalitet. Der er ifølge Esbjerg Kommunes kendskab til lokaliteten, endvidere registreret mindst to § 25 arter, men det er ikke kendt hvilke.

Såfremt der er tale om ammoniakfølsom skov, kan der skærpes mht. ammoniak, jf. de gældende regler for kategori 3 natur. For at skærpe skal kriterierne 1-4 anvendes i vurderingen.

- 1) det pågældende naturområdes status i kommuneplanen, herunder særligt om det er omfattet af kommuneplanens udpegning af særlige værdifulde naturområder, rekreative områder og/eller værdifulde kulturmiljøer, samt kommuneplanens retningslinjer for varetagelsen af naturbeskyttelsesinteresserne, de rekreative interesser og de kulturhistoriske interesser,
- 2) om det pågældende område er omfattet af fredning, handleplan for naturpleje eller anden planlagt naturindsats,
- 3) det pågældende naturområdes naturkvalitet og
- 4) kvælstofbidrag til området fra andre kilder, herunder om der er tale om et mini-vådområde eller et vådområde, som er udlagt med henblik på kvælstoffjernelse fra landbrugsjord, eller om området i øvrigt er påvirket fra markbidrag, eller for så vidt angår skove om de gødskes.

Ad 1

Der er ikke tale om særligt udpeget natur jf. kommuneplan.

Ad 2

Der er ikke tale om et område der er fredet, omfattet af en handleplan for naturpleje eller anden planlagt pleje indsats.

Ad 3

Områdets naturkvalitet vurderes jf. dets HVN værdi (der er ca. 6 på en skala fra 1-19 (hvor 19 er bedst)) ikke til at være højt.

Det bemærkes endvidere, at skoven består af tre distinkte områder (vist med rødt, gult og grønt på kortet herunder). Det røde område er et nu fældet parti med tæt granplantage – det vurderes, at der ikke har været store naturværdier tilstede. Det gule område er tidligere gran- og fyrreplantage, der dog overvejende ikke er blevet genplantet efter stormen i 1999. Der kan være naturværdier i denne del. Den grønne del, består af løvskov, og vurderes at være den del af skoven, der indeholder de potentielt bedste dele. Her er belastningen dog også faldet betragteligt og udgør maksimalt 0,8 kg N/ha/år.

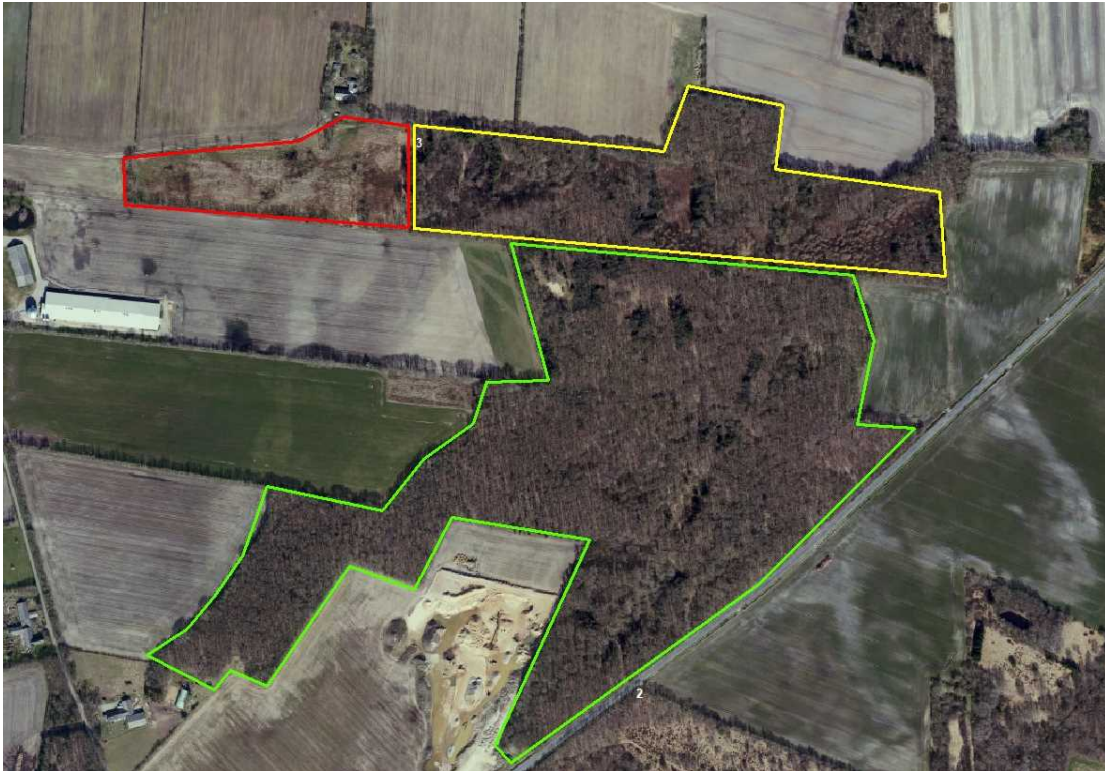
Ad 4

Det vurderes, at området modtager nogen bidrag fra andre kilder. Markbidraget vurderes til at være forholdsvis højt, særligt i kanten af lokaliteten. Det er ikke kendt om der sker gødsning i skoven.

Skoven er som nævnt, formentlig, opstået ved tilgroning af hede, hvorfor der er tale om tilgroningsskov på morbund, dette sammenholdt med, at der er lav artsscore (HVN værdien), at der skoves træ i skoven, hvorved kvælstof fjernes, og at der for en stor dels vedkommende er tale om plantage med ikke hjemmehørende arter gør, at skoven vurderes ikke at være påfaldende kvælstoffølsom.

Samlet vurdering mht. ammoniakbelastningen af skoven

Det vurderes at dele af skoven (den røde og den gule) ikke er kvælstoffølsom, og at andre dele (den grønne del) ikke bør udsættes for stor ammoniakbelastning. Da der er tale om en forholdsvis lille belastning, i størrelsesordenen 0,8 kg N/ha/år vurderes det samlet, at der, jf. kriterierne i bekendtgørelsens § 36, stk. 5, ikke er basis for at skærpe yderligere.



Kort 3: skoven sydøst for anlægget

Naturområder der ikke er omfattet af husdyrbruglovens kategori 1-3

Husdyrbruglovens kategori 1-3 omfatter langt de fleste beskyttede naturområder. Dog er moser, som ligger i Natura 2000, samt enge, søer og strandenge ikke omfattet. I den konkrete sag findes der flere søer omkring anlægget, der derfor vurderes nærmere.

Der er registreret flere søer omkring anlægget jf. kort 2. For små søer i agerlandet gælder generelt, at de er fosforbegrænsede, og at det derfor primært er tilførsel af fosfor via overfladeafstrømning fra omgivelserne, der påvirker dem. Nyere eksperimentelle undersøgelser har dog påvist, at høj kvælstoftilførsel ved moderat høje til høje fosforkoncentrationer kan have drastisk effekt på undervandsplanterne, der er med til at fastholde søer i en klarvandet tilstand og derved ændre søernes naturtilstand. For søerne nummereret som naturpunkt 7, 9 og 10 i tabel 1, vurderes størrelsen af kvælstofdepositionen at være af en sådan størrelse, at der skal en nærmere konkret vurdering til. For de øvrige søer vurderes ammoniakpåvirkning fra anlægget at være af mindre betydning og ikke væsentlig.

Konkret vurdering af ammoniakdepositionen på omkringliggende søer

Naturpunkt nr. 7: Søens interne belastning med fosfor vurderes til at være af moderat høj til høj da marken omkring søen er intensivt drevet uden væsentlig bræmme til søen. Derfor vurderes husdyrbrugets ammoniakbelastning af søen, at kunne betyde en tilstandsændring af søen og vurderes derved at kunne skade søens bestand af bilag IV-arten løgfrø. Der stilles vilkår til, at søens interne fosforbelastning fjernes ved oprensning af søen, at der etableres en 10 meter dyrknings- og gødningsfri bræmme omkring søen, for at nedbringe tilførslen af fosfor med overfladevand fra den omkringliggende mark. For at sikre bræmmen som opvækstområde for nyforvandlede padder samt yderligere begrænse næringsstofberigelse af søen, skal bræmmen holdes pesticidfri og den skal slås årligt efter 15. august. Det afslå-

de materiale skal fjernes fra bræmmen. For at undgå at søen overskygges skal opvækst af vedplanter i vandkanten fjernes. Ovennævnte fastholdes ved vilkår.

Der er i en særskilt sag meddelt dispensation til oprensning af søen jf. naturbeskyttelseslovens bestemmelser.



Kort 4: placering af bræmme omkring lokalitet 7.

Naturpunkt nr. 9: Søerne er fornyeligt rensset op og ligger i et ekstensivt drevet område med vedvarende græs. Søerne vurderes at have en moderat intern belastning med fosfor. Derfor vurderes husdyrbrugets ammoniakbelastning af søerne, at kunne betyde en tilstandsændring af søerne og vurderes derved at kunne skade søernes bestand af bilag IV-arten løgfrø. Der stilles derfor vilkår til, at der etableres en dyrknings-og gødningsfri bræmme således at der er mindst 10 meter fra dyrket areal til søerne, for at nedbringe tilførslen af fosfor med overfladevand fra den omkringliggende mark.

For at sikre bræmmen som opvækstområde for nyforvandlede padder, samt yderligere at begrænse næringsstofberigelse af søen, skal bræmmen holdes pesticid- og gødskningsfri. I det omfang det er muligt, skal den slås årligt efter 15. august. Det afslåede materiale skal fjernes fra bræmmen.



Kort 5: placering af bræmme ved lokalitet 9.

Naturpunkt 10: Søen er meget tilgroet og selvom søen er registreret som yngleområde for løgfrø, vurderes søen ikke længere at være egnet for arten. Husdyrbrugets påvirkning af søen med ammoniak vurderes ikke at ændre søens naturtilstand væsentligt.

Vilkår stillet af hensyn til løgfrø

For at sikre naturtilstand i lokalitet 7 og 9 stilles der følgende vilkår:

- Der skal udlægges en 10 meter bræmme omkring og ved søen ved lokalitet 7, jf. kort 4. Bræmmen skal udlægges ved udnyttelse af godkendelsen.
- Det skal ved udlæg af bræmme sikres at der er mindst 10 meter fra udspretningsarealer til søerne ved lokalitet 9, jf. kort 5. Bræmmen skal udlægges ved udnyttelse af godkendelsen.
- Bræmmerne skal være dyrknings-, gødnings- og pesticidfri bræmme omkring søerne og skal opretholdes så længe miljøgodkendelsen helt eller delvis udnyttes. Bræmmerne måles fra vandkanten ved højeste vandstand.
- Bræmmen skal slås en gang årligt efter d. 15. august og det afslåede materiale skal fjernes fra bræmmen.
- Opvækst af vedplanter i vandkanten ved lokalitet 7 skal fjernes mindst hvert 3. år.

Det vurderes samlet, at der ikke vil ske væsentlig påvirkning af naturlokaliteter, som ikke er omfattet af kategori 1-3 ved det ansøgte.

Bilag IV-arter

I forbindelse med miljøvurderingen af et husdyrbrug skal der ske en særlig vurdering mht. forekomst af bilag IV-arter. Vurderingen skal, jf. gældende klagenævnsspraksis, tage udgangspunkt i anlæggets påvirkning af omgivelserne.

I den konkrete sag er der konkret kendskab til bilag IV-arter omkring anlægget. Det drejer sig om løgfrø. Da der, som det fremgår af ovenstående, ikke forventes at ske væsentlig påvirkning af de lokaliteter arterne bruger som yngle- eller rastesteder med de stillede vilkår, vurderes det, at beskyttelseshensynet til arten ikke er tilsidesat.

Ud fra det konkrete og generelle kendskab til bilag IV arternes forekomst i Esbjerg Kommune vurderes det, at der i lokalområdet – ud over løgfrø - kan forekomme følgende bilag IV-arter: grøn mosaikguldsmed, grøn kølleguldsmed, birkemus, markfirben, stor vandsalamander, strandtudse, spidssnudet frø, odder, snæbel og af flagermus følgende arter vand-, frynse-, troid-, dværg-, pipistrel-, brun-, syd-, skimmel- og langøret flagermus.

Samlet set vurderes ikke at hverken yngle- eller rastesteder bilag IV arter vil lide skade ved det ansøgte.

Internationale naturbeskyttelsesområder

Jævnfør habitatdirektivet er der pligt til at vurdere påvirkningen af internationale naturbeskyttelsesområder. Afgørelsen gives med afsæt i det beskyttelsesniveau, der er fastlagt i husdyrgodkendelsesbekendtgørelsen. Overholder husdyrbruget beskyttelsesniveauet, vil det jf. principiel klagenævnsafgørelse (NMK-132-00109) som altovervejende hovedregel medføre, at husdyrbrugets ammoniakpåvirkning af omgivende Natura 2000-områder er uvæsentlig.

I den konkrete sag er beskyttelsesniveauet overholdt og der er ikke særlige forhold, som skulle betinge en afvigelse herfra.

Samlet vurdering

Samlet set vurderer Esbjerg Kommune, at afgørelsen ikke vil tilsidesætte beskyttelsen af omgivende lokale, regionale eller internationale naturområder eller beskyttede arter og at der derfor ikke er behov for at stille skærpede vilkår for at begrænse kvælstofemissionen fra anlægget.

Lugt

Enhver husdyrproduktion giver anledning til lugt inden for de nærmeste omgivelser. Hvor stort et område der påvirkes af lugt, afhænger af hvor stort et produktionsareal der er på ejendommen og hvilken dyreart der er tale om.

Lugt stammer primært fra staldene. Desuden kan lugt forekomme i forbindelse med pumpning, omrøring og udbringning af husdyrgødning.

Beskyttelsesniveau for lugt

Lugtgener fra stalden vurderes på grundlag af det beskyttelsesniveau for lugt, som er fastlagt i husdyrlovgivningen. Hvis beskyttelsesniveauet for lugt er overholdt, vurderes husdyrbruget som udgangspunkt ikke at give anledning til væsentlige lugtgener.

Husdyrbruget skal overholde bestemte lugtgeneafstande. Geneafstanden er fastsat under hensyntagen til forskellige områders følsomhed overfor lugt. For eksempel vil

beboere i landområder med tilknytning til landbrugserhverv oftest have en højere tolerancetærskel overfor lugt end beboere i byområder.

Geneafstanden beskriver den afstand, som der minimum skal være fra husdyrbruget til nabobeboelse, samlet bebyggelse og til byzone. Beboelsesejendomme med landbrugspligt er ikke omfattet af beskyttelsesniveauet for lugt.

Geneafstanden afsættes normalt i centrum af stalden. Hvis der i ansøgningen er flere staldafsnit, der hver bidrager med lugt, beregner ansøgningssystemet en vægtes gennemsnitsafstand, som tager hensyn til lugten fra de enkelte stalde og staldenes indbyrdes placering. For at beskyttelsesniveauet er overholdt, skal den vægtede gennemsnitsafstand være større end den korrigerede geneafstand.

Geneafstanden beregnes i ansøgningssystemet. I beregningerne korrigeres der for vindretning og påvirkning fra andre husdyrbrug i det omfang det er relevant.

Af miljøkonsekvensrapporten fremgår lugtberegningerne og det er vurderet, at beskyttelsesniveauet for lugt er overholdt.

Esbjerg Kommune har gennemgået lugtberegningerne.

Nærmeste nabobeboelse uden landbrugspligt er udpeget som Skrøbvej 3, 6760 Ribe. Nærmeste samlede bebyggelse er Spandet, mens nærmeste byzone er Arnum. Esbjerg Kommuner vurderer, at udpegningerne er korrekte. Der vurderes også at være angivet korrekte oplysninger om andre husdyrbrug (kumulation).

Esbjerg Kommune er derfor enig med ansøger i, at beskyttelsesniveauet for lugt er overholdt. og at husdyrbruget derfor ikke forventes at give anledning til væsentlige lugtgener for omkringboende.

Lugt vil kunne registreres udenfor geneafstanden, men i en grad, så man ikke vil karakterisere det som væsentlig generende.

Der stilles vilkår om, at husdyrbruget ikke må give anledning til væsentlige lugtgener.

Lugt fra gyllebeholdere og håndtering af gødning

Der kan opstå lugtgener i forbindelse med håndtering af fast husdyrgødning.

I miljøkonsekvensrapporten er gødningshåndteringen beskrevet.

Esbjerg Kommune vurderer at gødning håndteres tilfredsstillende.

Transporter

Udgangspunktet er, at færdsel på offentlig vej alene reguleres af politiet efter færdselslovens regler. I en godkendelse kan der derfor primært stilles vilkår om anvendelse af bestemte adgangsveje til bedriften. For husdyrbrugets egne køretøjer kan der herudover stilles vilkår om, hvilke veje der skal benyttes ved til- og frakørsel. Endelig kan der stilles vilkår om, at til- og frakørsel kun må ske på bestemte tidspunkter.

Spørgsmål om f.eks. belastning af det lokale vejnet reguleres ikke af husdyrgodkendelsesloven, men af den relevante vejlovgivning og afgøres af de relevante vejmyndigheder.

I miljøkonsekvensrapporten har ansøger beskrevet antal transporter i nudrift og ansøgt drift. Der er også en beskrivelse af til- og frakørselsforhold.

Esbjerg Kommune vurderer at transporter, herunder til- og frakørsel, håndteres tilfredsstillende.

Rystelser

På et husdyrbrug er det primært transporter der kan give anledning til rystelser. I miljøkonsekvensrapporten har ansøger beskrevet rystelser.

Esbjerg Kommune er enig med ansøger i, at rystelser i forbindelse med driften af husdyrbruget ikke giver anledning til gener for omgivelserne.

Støj

De væsentligste støjkloder på et husdyrbrug er malke- og køleanlæg, pumper, ventilation, intern transporter, korntørring og lignende.

I miljøkonsekvensrapporten har ansøger beskrevet de forskellige støjkloder på husdyrbruget, med angivelse af hvornår og hvor længe støjkloderne er i drift.

Esbjerg Kommune supplerer ansøgers vurdering med følgende:

I Miljøstyrelsens vejledning nr. 5/1984 om "ekstern støj fra virksomheder" anføres ingen grænseværdier for støjbelastningen fra virksomheder ved boliger i det åbne land. Dog anføres, at man som udgangspunkt ved fastsættelse af støjgrænser ved nærmest liggende boliger bør anvende de grænseværdier, der gælder for områder med blandet bolig- og erhvervsbebyggelse. Disse værdier fastsættes som vilkår i miljøgodkendelsen.

Esbjerg Kommune har vurderet, om det er sandsynligt at støjvilkårene vil kunne overholdes med den planlagte drift. Da afstanden til omboende er stor og støjen er søgt begrænset ved kilden, vurderes det muligt at overholde Miljøstyrelsens vejledende støjgrænser i forbindelse med foderhåndtering.

På baggrund af varighed, tidsrum og placering af øvrige støjkloder vurderes det samlet set, at det vil være muligt at overholde støjvilkårene.

For at sikre mulighed for indgreb stilles vilkår om, at Esbjerg Kommune kan stille krav om, at beregning / måling af husdyrbrugets støjbelastning i omgivelserne udføres på husdyrbrugets bekostning.

Støv, fluer og skadedyr

Støv

I miljøkonsekvensrapporten har ansøger redegjort for støvgener.

Esbjerg Kommune er enig i ansøgers vurdering af, at husdyrbruget kan drives uden at medføre væsentlige støvgener. I vurderingen er der lagt vægt på afstanden til naboer og transportvejenes placering.

For at sikre, at tilsynsmyndigheden kan håndhæve støvgener, stilles dog vilkår om, at husdyrbruget ikke må give anledning til støvgener, som tilsynsmyndigheden finder væsentlige.

For IE-brug gælder, at der enten skal anvendes en 1) metode til at binde støv i staldanlæggene eller 2) behandle afgangsluft fra staldanlæggene ved hjælp af et luftrensningssystem. I den konkrete sag vurderes det at håndteringen af foder i lukkede systemer vil sikre at der ikke sker unødigt spredning af støv. Husdyrbruget anvender således metode 1.

Fluer og skadedyr

I miljøkonsekvensrapporten har ansøger redegjort for bekæmpelsen af fluer og skadedyr.

Esbjerg Kommuner vurderer, at ejendommens skadedyrsbekæmpelse er tilfredsstillende. Der stilles vilkår om, at fluer og skadedyr skal bekæmpes i overensstemmelse med retningslinjer fra Aarhus Universitet, Institut for Agroøkologi.

Lys

I miljøkonsekvensrapporten har ansøger redegjort for belysning.

Det vurderes, at husdyrbruget kan drives, uden at det medfører væsentlig lyspåvirkning af omgivelserne. Der stilles vilkår om, at lys skal være slukket, når det ikke er påkrævet af produktionsmæssige eller dyrevelfærdsmæssige årsager.

Driftsforstyrrelser og uheld

Mulige uheld kan være spild af olie- og kemikalier og brand på ejendommen. Der findes ikke oplag af gylle på ejendommen.

Ansøger har redegjort for forurenings- og genebegrænsende foranstaltninger i miljøkonsekvensrapporten.

I husdyrgodkendelsesbekendtgørelsen er der krav om, at husdyrbruget skal udarbejde en plan for regelmæssig kontrol, reparation og vedligehold af husdyrbruget og materiel. Formålet er at forebygge uheld og der er ligeledes krav om, at husdyrbruget skal have en beredskabsplan.

Esbjerg Kommune vurderer, at de generelle regler er tilstrækkelige til at imødekomme uheld og unormale driftsforstyrrelser. Der stilles derfor alene vilkår om, at der ved ophør af driften af husdyrproduktion skal ske en tømning og rengøring af produktionsanlæg, gødningsopbevaringsanlæg mm. og at affald skal bortskaffes.

Ressourcer, affald og døde dyr

Ressourcer

Husdyrbrugets brug af ressourcer er beskrevet i miljøkonsekvensrapporten.

Det er Esbjerg Kommunes vurdering, at husdyrbrugets drift ikke adskiller sig væsentlig fra lignende bedrifter, og at der ikke forekommer særligt ressourceforbrugende aktiviteter på ejendommen. Ressourceforbruget forventes ikke at have en væsentlig indvirkning på miljøet.

Olietanke er omfattet i olietankbekendtgørelsen⁴ og der stilles ikke særskilte vilkår hertil.

Kommunen er efter § 36, stk. 1, nr. 9 forpligtet til at stille vilkår om, at IE-husdyrbruget drives og indrettes på en sådan måde, at vandforbruget minimeres mest muligt med henblik på at reducere mængden af spildevand. Der stilles vilkår herom.

Affald

Opbevaring og bortskaffelse af de forskellige affaldsfraktioner er beskrevet i miljøkonsekvensrapporten.

Affaldet skal kildesorteres, og genbrugeligt affald må således ikke bortskaffes sammen med f.eks. forbrændingseget affald.

På baggrund af beskrivelsen i miljøkonsekvensrapporten vurderer Esbjerg Kommune, at affald ikke vil have en væsentlig betydning for omgivelserne og miljøet hvis affald opbevares og bortskaffes i overensstemmelse med Esbjerg Kommunes affaldsregulativer (husholdningsaffald/erhvervsaffald).

Der stilles i miljøgodkendelsen vilkår om, at husdyrbrugets affald skal bortskaffes i henhold til Esbjerg Kommunes gældende regulativer, ligesom der stilles vilkår til opbevaring og håndtering af olie- og kemikalieaffald.

Opbevaring af døde dyr er reguleret efter reglerne i bekendtgørelse om opbevaring af døde produktionsdyr⁵.

Bedst tilgængelige teknik (BAT)

Hvis ammoniakemissionen fra husdyrbruget er på mere end 750 kg NH₃-N/år, skal kommunen i forbindelse med miljøgodkendelsen sikre sig, at ammoniakemissionen fra husdyrbruget (stald og lager) er reduceret til et niveau, der svarer til det niveau for emission, der kan nås ved at anvende "bedst tilgængelig teknik (BAT)".

Den maksimale emissionen fastlægges på baggrund af reglerne i husdyrgodkendelsesbekendtgørelsen og beregningerne sker via ansøgningssystemet. Det er op til det enkelte husdyrbrug at beslutte, hvilke virkemidler der tages i brug for at opfylde kravet til maksimal emission. Det er dog et krav, at de anvendte virkemidler er anført på Miljøstyrelsens teknologiliste.

I miljøkonsekvensrapporten er der redegjort for, at BAT emissionsniveauet er overholdt.

Esbjerg Kommune har gennemgået beregningerne og vurderer, at det er de korrekte forudsætninger der ligger til grund for beregningerne. Esbjerg Kommune er således enig med ansøger i, at ammoniakemissionen fra husdyrbruget er reduceret til et niveau svarende til emissionen ved anvendelse af den bedste tilgængelige teknik (BAT).

⁴ Bekendtgørelse nr. 1257 af 27. november 2019 om indretning, etablering og drift af olietanke, rørsystemer og pipelines.

⁵ Bekendtgørelse nr. 558 af 01.06.2011 om opbevaring af døde produktionsdyr

De virkemidler der kan anvendes til at reducere ammoniakemissionen er knyttet til valg af staldsystem/-teknologi og opbevaring af husdyrgødning. I den konkrete ansøgningen anvendes følgende virkemidler:

- Skrabebehøns i etagesystem med gødningsbånd og tre gange ugentlig udmugning.

Regler for IE-husdyrbrug

Betegnelsen IE-husdyrbrug dækker over svine- og fjerkræbrug, som overstiger det antal stipladser, der fremgår af husdyrbruglovens §16a stk. 2. Husdyrbruget er et IE-husdyrbrug.

Den "bedste tilgængelige teknik" for IE-husdyrbrug er beskrevet i EU kommissionens BAT konklusion for "Intensivt opdræt af fjerkræ og svin" offentliggjort d. 21. februar 2017⁶. BAT konklusionerne skal anvendes i forbindelse med fastsættelse af vilkår for godkendelse.

For en lang række parametre, er teknikkerne fra BAT konklusionen implementeret i dansk lovgivning:

1. Miljøledelse

IE-husdyrbrug skal have et miljøledelsessystem. Kravet om miljøledelse er implementeret i husdyrgodkendelsesbekendtgørelsen. Den ansvarlige på husdyrbruget skal formulere en miljøpolitik og der skal fastsættes konkrete miljømål. Den ansvarlige kan selv bestemme, hvilket miljøledelsessystem der anvendes, men skal sørge for at kunne dokumentere, at kravene overholdes.

Kravene kan overholdes ved brug af et certificeret miljøledelsessystem (EMAS eller ISO 14.001), eller husdyrbruget kan vælge et mindre omfattende system.

Miljøstyrelsen har udviklet to systemer, der frit kan anvendes. Miljøstyrelsens nye mini miljøledelsessystem sikrer, at husdyrbruget nemt kan overholde kravene og fremlægges dokumentation herfor. Det andet er et mere omfattende miljøledelsessystem med en række bilag, som kan bruges efter behov. Begge miljøledelsessystemer er frit tilgængelige på Miljøstyrelsens hjemmeside.

Ansøger oplyser at der indføres et miljøledelsessystem der formulerer en miljøpolitik, der definerer miljømål og gennemgås årligt.

IE-husdyrbrug skal have miljøledelse fra det tidspunkt, hvor husdyrbruget bliver godkendt. Der følges op på brug af miljøledelsessystem i forbindelse med de årlige indberetninger og det lovpligtige miljøtilsyn på husdyrbruget.

2. Godt landmandskab

I henhold til BAT konklusionen er det BAT at sikre en korrekt og hensigtsmæssig placering af husdyrbruget, at ansatte har den nødvendige oplæring og uddannelse, at udarbejde beredskabsplaner der sikrer hensigtsmæssig adfærd ved uforudsete hændelser, sikre regelmæssig kontrol, reparation og vedligehold af udstyr m.v. samt opbevare døde dyr på en måde, der forhindrer eller reducerer emissioner.

Placering af husdyrbruget

⁶ Kommissionens gennemførelsesafgørelse (EU) 2017/302 af 15. februar 2017 om fastsættelse af BAT (bedste tilgængelige teknik) -konklusioner i henhold til Europa-Parlamentets og Rådets direktiv 2010/75/EU for så vidt angår intensivt opdræt af fjerkræ eller svin.

Hensigtsmæssig placering af husdyrbruget er bl.a. reguleret via gældende afstands-krav, og de beskyttelsesniveauer der gælder i medfør af husdyrgodkendelsesbe- kendtgørelsen.

Esbjerg Kommune vurderer, at der ikke er behov for særlige vilkår for at begrænse transport af dyr, materialer og husdyrgødning eller for at tage hensyn til den frem- tidige udvikling af husdyrbruget.

Uddannelse og oplæring af personale

Husdyrgodkendelsesbekendtgørelsen fastsætter krav om, at personalet oplæres i relevant lovgivning, transport og udbringning af husdyrgødning, planlægning af ak- tiviteter, beredskabsplanlægning og-styring og reparation og vedligehold af udstyr. Oplæringsmateriale skal være tilgængelig for personalet og skal kunne fremvises ved miljøtilsyn.

Kontrol, vedligehold, reparation og beredskab

I husdyrgodkendelsesbekendtgørelsen er der krav om, at husdyrbruget skal udar- bejde en plan for regelmæssig kontrol, reparation og vedligehold af husdyrbruget og materiel. Formålet er at forebygge uheld og der er ligeledes krav om, at husdyr- bruget skal have en beredskabsplan.

Døde dyr

Opbevaring af døde dyr er reguleret via bekendtgørelse om opbevaring af m.m. af døde produktionsdyr.

Kommunens vurdering

Esbjerg Kommune vurderer, at husdyrbruget med de nævnte tiltag og ved at følge de generelle regler har truffet de nødvendige foranstaltninger til at forebygge og begrænse forureningen ved anvendelse af bedst tilgængelige teknik.

Der følges op på, om de generelle regler efterleves i forbindelse med det lovpligtige miljøtilsyn på ejendommen.

3. Fodring

For at reducere den samlede mængde kvælstof der udskilles med husdyrgødningen, er der i husdyrgodkendelsesbekendtgørelsen fastsat krav om, at der skal anvendes enten fasefodring, reduceret indhold af råprotein, eller et eller flere fodertilsæt- ningsstoffer.

For at reducere den samlede mængde fosfor der udskilles, skal husdyrbruget som minimum anvende fasefodring, fytase eller letfordøjeligt uorganisk fosfat.

Der udarbejdes foderplaner hvorved der sikres en optimal fodring og foder- og fod- ring tilpasses til dyrene.

Esbjerg Kommune vurderer, at husdyrbruget ved at følge de generelle regler har truffet de nødvendige foranstaltninger til at forebygge og begrænse forureningen ved anvendelse af bedst tilgængelige teknik.

4. Effektiv vand- og energiudnyttelse

I henhold til BAT konklusionen er det BAT at registrere vandforbruget, at opspore og udbedre lækager og herunder at kontrollere drikkevandsudstyr, anvende høj- tryksrensere til rengøring og genbruge uforurennet regnvand som rens vand.

Krav til effektiv vandudnyttelse er implementeret i husdyrgodkendelsesbekendtgørelsen via regler om plan for kontrol og vedligehold, som bl.a. skal omfatte udstyr til drikkevand, herunder skal behovet for regelmæssig indstilling vurderes, og frekvensen for løbende indstilling skal sikres i planen.

Der sker løbende registrering af vandforbrug, lækager identificeres, installationer rengøres og services jævnlige.

Det er desuden BAT at anvende højeffektive varme-, køle- og ventilationssystemer, at anvende naturlig ventilation eller have grundig isolering af stalde, hvis naturlig ventilation ikke er muligt at anvende energieffektiv belysning og at anvende varmeindvinding.

Krav om energieffektiv belysning er indarbejdet i husdyrgodkendelsesbekendtgørelsen. Her fremgår det, at husdyrbruget er forpligtiget til at anvende energieffektiv belysning, og at denne pligt indtræder ved ændring eller udskiftning af eksisterende belysningssystem. Samtidig skal planen for kontrol og vedligehold også omfatte varme, køle- og ventilationssystemer og luftrensningssystemer.

Det fremgår af miljøkonsekvens rapporten hvordan husdyrbruget reducerer vand- og energiforbruget.

Esbjerg Kommune vurderer, at husdyrbruget med hensyn til effektiv vand- og energidnyttelse har truffet de nødvendige foranstaltninger til at forebygge og begrænse forureningen ved anvendelse af bedst tilgængelige teknik.

5. Spildevand

Teknikker fra BAT konklusionen er indarbejdet i dansk lovgivning, hvor der generelt er krav om, at regnvand og øvrigt spildevand skal holdes adskilt. I medfør af husdyrgødningsbekendtgørelsen er der bl.a. krav om, at afløb fra mødding- og ensilagepladser skal ledes til opsamlingsanlæg. Samtidig skal mødding- og ensilagepladser indrettes således, at overfladevand ikke kan løbe ind på pladsen. Desuden er der krav til, hvornår og hvordan spildevand må udbringes.

Af husdyrgodkendelsesbekendtgørelsen fremgår det, at der kan sættes vilkår til indretning af husdyrbruget, så de forurenende områder uden om staldanlæg samt husdyrgødnings- og ensilageopbevaringsanlæg begrænses med henblik på at reducere produktionen af spildevand. Samtidig kan der fastsættes vilkår der sikrer minimering af vandforbrug, så mængden af spildevand reduceres.

Husdyrbruget tilrettelægger sin drift sådan at vandforbruget minimeres og dermed også mængden af spildevand.

6. Lugt- og støjemissioner:

I medfør af husdyrgodkendelsesbekendtgørelsen er der krav om, at der skal foretages en vurdering af det ansøgte påvirkning af omgivelserne i forhold til lugt-, støj- og støvgener. I denne vurdering indgår husdyrbrugets placering i forhold til naboer, hvilke aktiviteter på husdyrbruget der kan medføre gener samt hvorledes eventuelle gener kan reduceres.

Vurderingen fremgår af de respektive afsnit i nærværende godkendelse. Ved at følge de stillede vilkår i godkendelsen, vurderes husdyrbruget at leve op til anvendelse af BAT.

7. Støvemissioner:

IE-husdyrbrug skal sikre, at støvforurening fra staldanlægget reduceres. I husdyr-godkendelsesbekendtgørelsen er der derfor indarbejdet krav om, at husdyrbruget som minimum skal enten reducere støv ved kilden, anvende en metode til at binde støv i staldanlægget eller behandle afgangsluften ved hjælp af et luftrensningssystem.

Behandling ved den umiddelbare kilde kan f.eks. ske ved anvendelse af grovere strøelse, sprede frisk strøelse med hånden, ad libitum-fodring, vådfoder, foderpiller mv. Støvreduktion kan også ske i staldanlægget ved f.eks. at sprøjte med vandtåge eller olie. Hvorimod afgangsluften behandles ved et luftrensningssystem.

Husdyrbruget har redegjort for at både staldanlæg og foderanlæg er lukkede systemer der begrænser spredningen af støv.

8. Opbevaring af husdyrgødning

De teknikker fra BAT konklusionen, der er indarbejdet i dansk lovgivning, er bl.a. krav om overdækning af opbevaringslagre med fast og flydende husdyrgødning. I praksis omrøres gyllebeholdere derfor kun forud for udbringning. Desuden er der krav til kapacitet af opbevaringslagre, særlige krav til styrke og tæthed af opbevaringsanlæg for husdyrgødning, ligesom der også er krav om, at gyllebeholdere skal kontrolleres hvert 10 år af en autoriseret kontrollant.

Der er desuden krav om, at gyllebeholdere der er placeret således, at der er risiko for afstrømning til vandløb og søer i forbindelse med uheld skal kontrolleres hvert 5 år, have monteret alarmsystem og i nogle tilfælde også beholderbarrierer.

BAT konklusionen angiver også, at der årligt bør foretages et eftersyn af beholderen. Dette er indarbejdet i husdyrgodkendelsesbekendtgørelsen via reglerne om plan for kontrol og vedligehold.

Ved at følge gældende lovgivning vurderes husdyrbruget således at leve op til anvendelse af BAT.

9. Udbringning af husdyrgødning

De teknikker fra BAT konklusionen, der er indarbejdet i dansk lovgivning er bl.a. harmonikrav, bindende normer for den totale kvælstofanvendelse i marken samt krav til kvælstofudnyttelse. Der er endvidere krav om, at der skal planlægges samt føres journal over gødningsudbringningen, hvilket foretages via mark- og gødningsplaner. Desuden er der fastsat specifikke regler for, hvornår og hvordan husdyrgødning må udbringes.

Ved at følge gældende lovgivning, vurderes husdyrbruget således at leve op til anvendelse af BAT.

10. Ammoniakemission

De teknikker og niveauer for ammoniakemission der fremgår af BAT konklusionen er indarbejdet i husdyrbrugloven, som fastsætter et generelt beskyttelsesniveau for ammoniak (jf. ovenstående afsnit om BAT og ammoniakemission). Ved at overholde dette beskyttelsesniveau vurderes husdyrbruget at leve op til anvendelse af BAT.

Samlet vurdering af anvendelse af "bedst tilgængelige teknologi"

Samlet set vurderer Esbjerg Kommune, at husdyrbruget har truffet de nødvendige foranstaltninger til at forebygge og begrænse forureningen ved anvendelse af den bedste tilgængelige teknologi for alle de ovennævnte punkter.

Ophør

I miljøkonsekvensrapporten er det beskrevet, hvilke foranstaltninger der vil blive truffet ved ophør af driften af husdyrbruget.

Esbjerg Kommune vurderer, at de beskrevne tiltag er tilstrækkelige til at undgå forureningsfare og til at sikre, at ejendommen ikke vil blive et attraktivt levested for f.eks. rotter. Endvidere vurderes det, at disse tiltag vil sikre, at ejendommen ikke kommer til at fremstå som et øde og forladt element i landskabet. Der stilles vilkår om, at husdyrbruget ved ophør skal tømme og rengøre produktionsanlæg, husdyrgødning- og foderopbevaringsanlæg og at miljøfarligt affald skal bortskaffes for egen regning.

Endvidere gælder det i medfør af § 45 i husdyrgodkendelsesbekendtgørelsen, at husdyrbruget senest fire uger efter driftsophør skal anmelde dette til kommunen, og sende et oplæg til vurdering efter jordforureningslovens §38 k, stk. 1. Ophør defineres i denne forbindelse som både som ophør af alle aktiviteter på husdyrbruget, men også hvis kapaciteten eller udnyttelse af kapaciteten nedsættes permanent til under stipladsgrænserne i § 16a, stk. 2.

Alternative muligheder

Miljøkonsekvensrapporten indeholder en beskrivelse af rimelige alternative løsninger, som ansøger har undersøgt inkl. hovedårsagen til de valgte løsninger.

Offentliggørelse og høring

Forudgående inddragelse af offentligheden

Ansøgningen om miljøgodkendelse har været offentliggjort på Miljø- og Fødevareministeriets Digital MiljøAdministration (www.dma.mst.dk) og Esbjerg Kommunes hjemmeside www.esbjergkommune.dk/om-kommunen/annoncer/landbrug.aspx den 2. november 2020.

Offentligheden har hermed haft mulighed for at komme med forslag og bemærkninger til ansøgningen, samt anmode om at få tilsendt udkast til afgørelse når denne foreligger. Kommunen har i forbindelse med annonceringen ikke modtaget bemærkninger til ansøgningen.

Høring

I forbindelse med den offentlige høring i minimum 30 dage er der ikke kommet bemærkninger.

Samlet vurdering

Husdyrbrugets væsentlige direkte og indirekte påvirkning af miljøet er beskrevet i miljøgodkendelsen. Husdyrbruget opfylder det gældende beskyttelsesniveau for ammoniak og lugt og vurderes ikke at påvirke omgivelserne på en måde, som er uforenelig med hensynet til omgivelserne. Det ansøgte vurderes ikke at have en negativ effekt i forhold til følgende punkter:

- 1) Befolkning og menneskers sundhed
- 2) Biologisk mangfoldighed med særlig vægt på kategori 1- og 2-natur samt bi-lag IV-arter
- 3) Jordarealer, jordbund, vand, luft og klima
- 4) Materielle goder, kulturarv og landskabet
- 5) Samspillet mellem to, flere eller alle faktorer efter nr. 1-4
- 6) Sårbarhed i forhold til risici for større ulykker eller katastrofer som følge af faktorerne nr. 1-5

Esbjerg Kommune vurderer, at der kan meddeles godkendelse til husdyrbruget, da det ansøgte ikke medfører væsentlig virkning på miljøet.

Bilag 1: Landskabsvurdering

Landskab og erhvervsmæssig nødvendighed

I bekendtgørelse om tilladelse og godkendelse, mv. af husdyrbrug fremgår det, at det påhviler kommunen at varetage hensynet til de landskabelige værdier.

Kommunen skal i den forbindelse foretage en afvejning af på den ene side placeringen af det ønskede byggeri og nødvendigheden for det pågældende husdyrbrug overfor på den anden side de landskabelige hensyn i området.

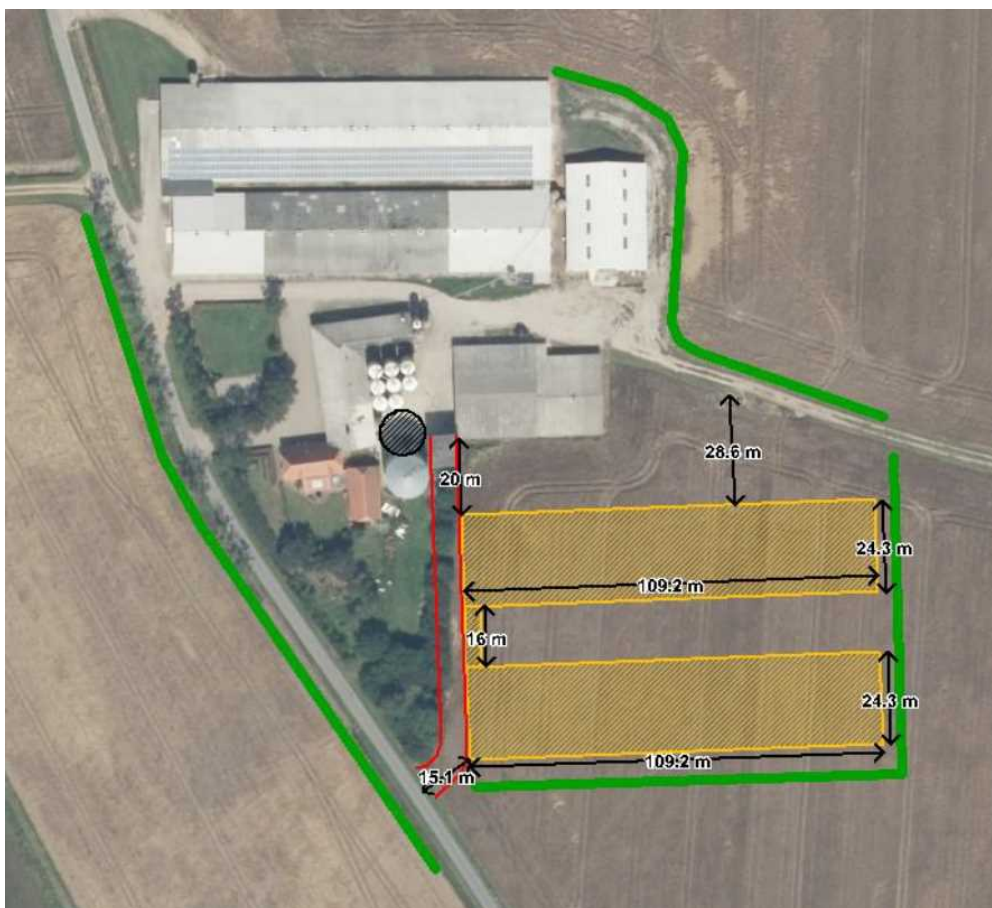
Projektbeskrivelse

Der opføres to nye hønsestald, samt en mellembygning.

Hønsestaldene bliver hver på 109,2 m x 24,32 m, svarende til 2.656 m² og til sammen 5.312 m².

Staldene opføres i mørkegrå plader på alle facader og bølgecement tag. Staldene bliver 6 m høj i kip, 3 m i siderne og får en taghældning på 15 grader. Mellembygningen bygges som et bindeled mellem de to stalde. Imellem staldene opsættes to mindre fodersiloer med højde på ca. 4 m.

Kortet herunder viser placering af det ansøgte og de øvrige bygninger.



Kort 6: placering af de ansøgte bygninger og levende hegn. Hegn er vist som grøn streg.

Placering og erhvervsmæssig nødvendighed:

Produktionsarealet på Østermarksvej 5 udvides ved det ansøgte projekt fra 11.906 m² til 19.430 m² i fjerkræ. Strukturudviklingen i landbruget går mod større husdyrbrug, men et husdyrbrug af denne størrelse i fjerkræ vurderes ikke at være usædvanlig stort efter danske forhold.

De nye driftsbygninger opføres i tilknytning til eksisterende bygningsmasse på Østermarksvej 5, så ejendommens bebyggelses- og færdselsarealer udgør én helhed.

Efter udvidelsen udgør det samlede bygningsareal på ejendommen ca. 1,5 ha. Medtages arealet mellem og omkring bygningerne udgør det samlede areal i stedet ca. 3 ha.

Ansøger ejer udover Østermarksvej 5 også ejendommene Østermarksvej 4, Østermarksvej 15 og Østerlundvej 30, hvor der ligeledes er produktion af fjerkræ. Der opføres ikke driftsbygninger i forbindelse med udvidelsen, der kan betegnes som fællesanlæg for ejendommene.

Esbjerg Kommune finder, at der ikke er noget usædvanligt ved de nye bygninger, der arkitektonisk opføres som andre stalde og foderopbevaringsanlæg.

Esbjerg Kommune vurderer samlet, at det ansøgte projekt er erhvervsmæssigt nødvendigt for den pågældende ejendom.

Landskabsvurdering

Bindinger

Væsentlige arealbindinger er:

- KP 18-30 Landskabskarakterområder (Spandet 561.21)
- KP 18-30 Større uforstyrrede landskaber
- KP 18-30 Værdifuldt Landskab
- KP 18-30 Råstof interesseområde

Landskabskarakterområde

Husdyrbruget er beliggende inden for landskabskarakterområde nr. 561.21 - Spandet. Indenfor landskabskarakterområderne skal landskabets karakter understøttes og udvikles. Særlige natur- og kulturhistoriske værdier skal søges bevaret.

Området kendetegnes af mellemstore dyrkede arealer og der ses landbrugsbyggeri.

Området er præget af, at der mod vest er tale om et mere åbent område med større landbrugsbyggerier, og mod øst et mere transparent til lukket område, pga. skove og levende hegn. Anlægget er beliggende på grænsen mellem de to karakterer.

Værdifulde landskaber

Værdifulde landskaber er i særlig grad landskaber, der skal beskyttes og bevares.

Større byggerier og tekniske anlæg skal begrænses mest mulig inden for de værdifulde landskaber. Nødvendigt byggeri og anlæg skal tilpasses landskabet ved placering, arkitektur, materiale- og farvevalg, beplantning samt belysning. Tekniske anlæg skal indpasses bedst muligt i terrænet og vigtige udsigtskiler skal friholdes.

Større uforstyrret landskab

De større uforstyrrede landskaber udgør de visuelt mest uberørte dele af det åbne land.

Det åbne land præges mange steder af store trafik anlæg, master, vindmøller eller store produktions anlæg. Der er få steder tilbage, hvor det er muligt at opleve et uforstyrret landskab uden dominerende anlæg og aktiviteter. Det er vigtigt at sikre, at der ikke sker unødige indgreb i de tilbageværende større uforstyrrede landskaber.

Topografi

Det ansøgte ønskes etableret i kote 35 på et plateau beliggende på Toftlund Bakkeø, der er et morænelandskab fra næstsidste istid. Syd og vest for anlægget findes mindre lavninger. Gårdanlægget har dermed ikke en fremtrædende placering i terrænet.

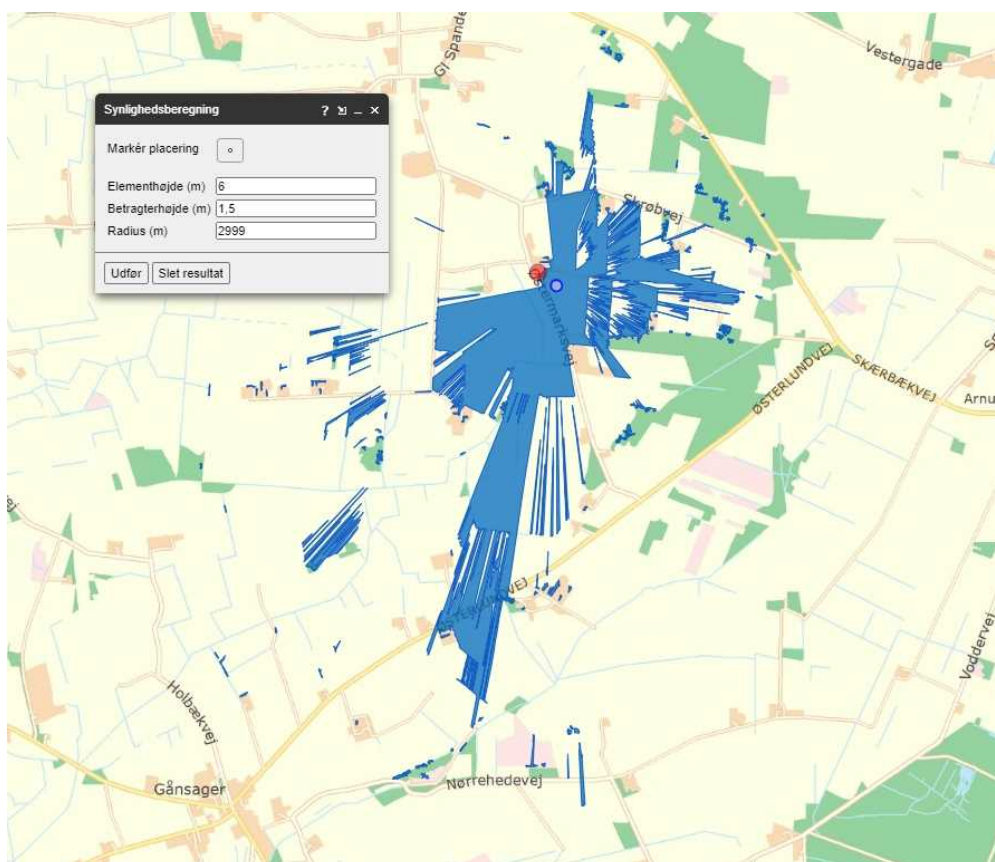
Der er ikke større terrænspring omkring anlægget.

Bebyggelsen i området er spredt og består overvejende af mindre bebyggelse og andre større gårdanlæg orienteret langs vejene.

Det vurderes at der ikke med udvidelsen ændres væsentligt på bygningsstrukturen i området.

Synlighedsberegning:

Esbjerg Kommune har vha. af et værktøj baseret på Danmarks højdemodel foretaget beregninger, der illustrer hvor synligt den ansøgte stald er i landskabet inden for en radius af 3 km, se kort 2. Værktøjet beregner synligheden af et punkt med en angivet specifik højde.



Kort 7: synlighedsberegning.

Beregningen viser, at det ansøgte byggeri primært er synlig inden for kort afstand – dvs. kun lokalt - men at i en kile mod syd også er synligt ind til ca. 2,5 km væk. Der er ikke indsigt til byggeriet fra de nærmeste landsbyer (Spandet og Arnum).

Bevoksning

Bevoksningen i området består af små og større skovpartier og en del levende hegn. Indsigten til det ansøgte er derfor begrænset.

Når man færdes i området, vil der være indsigt til det ansøgte fra få vejstræk i lokalområdet. Indsigtsgraden vil generelt være lille.

Grundet tilstedeværelsen af levende hegn i området vil det ansøgte kunne understøttes med supplerende beplantning omkring anlægget.

Såfremt de stedlige bevoksninger og læhegn bevares og der etableres læhegn omkring anlægget som vist på kort 1 vil bevoksningsstrukturen i området være intakt og indsigten til ejendommen og de nye bygninger være begrænset.

Bebyggelse

Bebyggelsen i området er hovedsagligt orienteret langs vejene og består af mindre, spredt bebyggelse. Der er få større gårdanlæg. Ansøgers gård er en af de største i området. Det vurderes at udbygningen af gårdanlægget ikke vil ændre ved bebyggelsesstrukturen i området.

Det ansøgte gårdanlæg er med sine ca. 1,5 ha bygningsmasse blandt de største gårdanlæg i området, men afviger ikke fra den øvrige bebyggelse i området i hverken størrelse eller anvendelse (landbrug).

Infrastruktur/tekniske anlæg

Østermarksvej 5 er beliggende ca. 500 m fra de mindre veje Skrøbvej og Søndermarksvej. Der er stort set ikke indsigt fra områdets større veje. Dog er der et mindre indkig fra Østerlundvej.

Generelt er landskabet i området præget af få tekniske anlæg.

Kulturforhold

Der er ingen nærliggende kulturelementer.

Det ansøgte projekt vurderes ikke at påvirke de stedlige kulturforhold væsentligt.

Sårbarhed

Området vurderes ikke at være sårbart overfor større landbrugsbyggeri.

I sårbarhedsvurderingen er der lagt vægt på at der kun i ringe grad er indsigt til det ansøgte, at der farvevalget er fornuftigt med grå og mærkegrå farver og at landskabet ikke som sådan er følsomt.

Konklusion

Det konkluderes at det ansøgte altovervejende vil have en lokal påvirkning.

Da de nye bygninger endvidere opføres i tilknytning til eksisterende bygningsmasse og arkitektur og materiale- og farvevalg tilgodeser landskabet og der etableres skærmende beplantning, vurderes det, at det ansøgte projekt, på de stillede vilkår, er foreneligt med de landskabelige hensyn på stedet.

Vilkår til ansøgte

Beplantning ved nybyggeri:

- Der skal etableres og vedligeholdes 3 rækker levende hegn, som anført med grøn streg på kort 1 i bilag 1. Hegnet skal bestå af hjemmehørende danske træer og buske.



Produktion: Esbjerg Kommune
Foto: Torben Meyer



Esbjerg
Kommune

Torvegade 74, 6700 Esbjerg
Tlf: 7616 1616 - Fax: 7616 0969
miljo@esbjergkommune.dk
www.esbjergkommune.dk



Miljøkonsekvensrapport for Østermarksvej 5

HNK Opdræt ApS v/ Niels Erik Kjær

Østermarksvej 4

6760 Ribe

Udarbejdet den 9. november 2020

Revideret den 27. november 2020

Af miljørådgiver Trine Riis Jeppesen

Indholdsfortegnelse

Indledning.....	4
Ikke teknisk resumé.....	5
Basisoplysninger	6
Oplysninger om samdrift med andre ejendomme	6
Biaktiviteter	6
IE-brug	6
Oplysninger om husdyrbruget og det ansøgte.....	7
Indretning og drift	7
Afløbsforhold.....	9
Foderopbevaring	10
Lys.....	10
Anlægsarbejder, bygningsmæssige ændringer eller ny bebyggelse	11
Håndtering og opbevaring af husdyrgødning.....	12
Beliggenhed	12
Planforhold	12
Landskab.....	12
Afstandskrav	13
Naturområder.....	14
Ammoniakemission	14
Internationale naturbeskyttelsesområder (Natura 2000).....	15
Kategori 1-natur	15
Kategori 2-natur	15
Kategori 3-natur	15
§ 3 områder	15
Internationalt beskyttede arter af planter og dyr – bilag IV-arter	18
National beskyttelse af arter af planter og dyr	18
Biodiversitet – Den danske Rødliste	18
Lugt	19
Øvrige emissioner og genepåvirkninger fra husdyrbruget og det ansøgte.....	20
Støv	20
Fluer og skadedyr	21

Til- og frakørsels forhold.....	21
Rystelser	23
Støj.....	24
Forurenings- og genebegrænsende foranstaltninger.....	24
Egenkontrol	25
Væsentlige virkninger fra reststoffer, affaldsproduktionen, samt ved brugen af naturressourcer.....	26
Grundvand	26
Reststoffer (olie, rengøringsmidler, kemikalier, medicin m.m.).....	26
Affald	27
Døde dyr	27
Vand.....	28
Energi.....	28
Klima	29
BAT (ammoniak)	29
Ammoniak (anlæggets emissionsniveau for ammoniak og valg af teknologi)	30
Fravalg af teknologier	30
Miljøledelsessystem	30
Management/Godt landmandskab	31
Fodringsstrategi.....	32
Vand.....	32
Energi.....	32
Spildevand	33
Støj.....	33
Støv	33
Lugt	34
Opbevaring af husdyrgødning	34
Forarbejdning af husdyrgødning	34
Udbringning af husdyrgødning	34
Samlet BAT-vurdering.....	35
Eventuelle grænseoverskridende virkninger.....	35
Foranstaltninger for at undgå, forebygge eller begrænse det ansøgtes virkning på miljøet.....	35
Tiltag ved ophør.....	36
Befolkningen og menneskers sundhed	36

Alternative løsninger	36
Samlet vurdering af miljøkonsekvensrapporten	37

Indledning

Denne miljøkonsekvensrapport beskriver en planlagt udvidelse af Østermarksvej 5, 6760 Ribe beliggende i Esbjerg Kommune.

Rapporten beskriver de faktiske forhold i dag samt udvidelsens karakteristika, herunder den forventede drift efter ibrugtagning. Hertil vurderes konsekvenser forbundet med udvidelsen.

Rapporten er opbygget jf. Bilag 1 i Bek. nr. 1261 af 29/11/2019 (Husdyrgodkendelsesbekendtgørelsen), med enkelte ændringer:

- Rapporten indledes med et ikke-teknisk resumé, fremfor at slutte med det, da det vurderes, at det er en mere naturlig opbygning.
- Punkterne D 1 a og b behandles under et, så de forskellige faktorer beskrives og vurderes i samme afsnit, da dette vurderes mere hensigtsmæssigt.

God læselyst.

Ikke teknisk resumé

Husdyrbruget og produktionsomfang

Denne miljøkonsekvensrapport vedrører husdyrbruget på Østermarksvej 5, 6760 Ribe. På husdyrbruget er der i dag en produktionstilladelse til 64.300 årshøns og 150.000 hønniker. Ejer af husdyrbruget ønsker at få godkendelse til at kunne udvide sin produktion med ca. 60.000 årshøner, samt at kunne producere efter de nye fleksible regler, hvor det er produktionsarealerne der godkendes. Herefter kan ansøger frit producere uden begrænsninger på antallet af dyr på stald.

Der søges om tilladelse til at opføre to nye stalde inkl. ægpakkeri, kølerum, personalefaciliteter og gødningshus. Hønsstaldene bliver hver på 109,2 m x 24,32 m, svarende til 2.656 m².

Landskabelige forhold

Ejendommen ligger på Østermarksvej 5, og består af en samlet lidt langstrakt bygningsmasse. De to nye stalde er placeret syd for det eksisterende staldanlæg og øst for stuehusets haveanlæg. I området er der en del spredte læbeplantninger, som delvist vil afskærme de nye stalde. For at indpasse den nye bebyggelse bedst muligt i landskabet bliver bygningerne opført i afdæmpede farver og der etableret afskærmende beplantning omkring de nye stalde mod syd, øst og delvist mod nord.

Potentielle gener

Beregningerne viser at husdyrbruget ikke resulterer i øget lugt. Kravene i lovgivningen om maksimal lugtpåvirkning af naboer, samlet bebyggelse og byer er overholdt.

Støj og vibrationer fra selve husdyrbrugets faste bygninger og installationer vurderes ikke at være til væsentlig gene for naboer, idet afstanden til idet de fleste støjende aktiviteter foregår indendørs og nærmeste nabobeboelse er afskærmet af egne driftsbygninger.

Fluer og skadedyr bekæmpes, og døde dyr opbevares ved opsamlingsplads på Østermarksvej 15, hvilket vurderes ikke at medføre væsentlige gener for naboer.

Transporter til og fra ejendommen sker primært ved den anden nordligste indkørsel og den sydligste.

Samlet set vurderes dyreholdet i forhold til naboer, samlet bebyggelse og byzone ikke at medføre væsentlige gener i form af lugt, støj, støv, vibrationer, lysgener, fluer, skadedyr, opbevaring af døde dyr eller transport.

Påvirkning af natur

Der er i Husdyrloven og tilhørende Husdyrgodkendelsesbekendtgørelse fastsat krav til den maksimale mængde ammoniak som forskellige naturtyper må belastes med.

Indenfor 1.000 m fra staldanlægget er der 1 mose, 1 potentiel ammoniakfølsom skov og nogle søer, som kan tåle en mindre merbelastning. Der er ca. 5 km til nærmeste nærmere bestemte ammoniakfølsomme

naturtyper, der er beliggende uden for internationale naturbeskyttelsesområder og ca. 3,5 km til nærmere bestemte ammoniakfølsomme naturtyper beliggende inden for internationale naturbeskyttelsesområder.

Beregningerne viser, at hverken natur beskyttet efter danske nationale regler eller efter EU-regler, vil modtage mere ammoniak end de grænser, der er sat herfor i lovgivningen

Bedste tilgængelige teknik (BAT)

For husdyrbruget er der krav om at anvende den bedst tilgængelige teknik: I forhold til at begrænse ammoniakfordampningen er dette i lovgivningen omsat til et bestemt krav til mængden af ammoniak der må komme fra husdyrbruget.

For det ansøgte er der krav om, at der højst må udledes 19.452 kg ammoniak pr. år. Dette krav til emissionen er i lovgivningen sat ud fra viden om, hvad der kan lade sig gøre, ved at anvende de bedste "teknikker" på markedet, der er tilgængelige i til en pris, der er realistisk i forhold til produktionens størrelse. Det kan være et staldsystem med lav ammoniakfordampning eller en teknik i form af hyppig udmugning e.l. Den faktiske udledning er 16.660 kg ammoniak pr. år. Lovgivningens krav til maksimal ammoniakudledning er overholdt.

Ophør

Ved ophør med driften skal produktionsanlæg, husdyrgødnings- og foderopbevaringsanlæg tømmes og rengøres grundigt. Beholdere til gylle etc., der er omfattet af kravet om beholderkontrol, skal gøres uanvendelige til opbevaring af husdyrgødning mv., hvis de afmeldes beholderkontrollen. Al miljøaffald skal bortskaffes for egen regning efter den til hver tid gældende lovgivning. Gyllebeholdere, der ikke skal anvendes af anden bruger, skal fjernes.

Basisoplysninger

Oplysninger om samdrift med andre ejendomme

Østermarksvej 5 ejes af Niels Erik Kjær (jord og de fleste bygninger) og HNK Opdræt ApS (nogle bygninger og besætning). På samme måde ejes og drives Østermarksvej 4 (afstand fra anlægget 0,6 km) og Østerlundvej 30 (afstand fra anlægget 2,2 km), hvor der ligeledes er fjerkræproduktion. Østermarksvej 15 (afstand fra anlægget 0,6 km) ejes og drives af HNK Opdræt ApS.

På baggrund af afstanden, og at ejendommene hver især kan drives som selvstændige enheder, vurderes der at der ikke er tale om en teknisk og forureningsmæssig forbindelse, jf. Husdyrlovens § 16c, imellem Østermarkvej 5, og Østermarkvej 4, Østerlundvej 30 og Østermarkvej 15. Der ansøges derfor en særskilt miljøgodkendelse til husdyrproduktionen Østermarkvej 5.

Biaktiviteter

Der er ingen biaktiviteter.

IE-brug

Husdyrbruget er kategoriseret som et IE-brug, da der er flere end 40.000 stipladser til fjerkræ.

Oplysninger om husdyrbruget og det ansøgte

Indretning og drift

Stald	Dyretype og staldsystem eller flexgruppe	Produktionsareal (m ²)		
		8-årsdrift Før 2012	Nudrift (§12-tillæg fra 2018)	Ansøgt 2020
1. Gl. opdrætsstald	Hønniker, konsumæg. Gulvdrift med eller uden gødningskumme	1.184	1.351	1.351
2. "Ny" opdrætsstald	Hønniker, konsumæg. Gulvdrift med eller uden gødningskumme	1.668	1.897	1.897
3. Hønsstald	Høner, konsumæg. Skrabe og friland, fler-etagesystem med bånd	-	4.563	4.563
4. Hønsstald	Høner, konsumæg. Skrabe og friland, fler-etagesystem med bånd	-	3.646	3.646
	Høner, konsumæg. Skrabe og friland, gulvdrift og gødningskumme	1.887	-	-
5. Ny hønsstald 1	Høner, konsumæg. Skrabe og friland, fler-etagesystem med bånd	-	-	4.237
6. Ny hønsstald 2	Høner, konsumæg. Skrabe og friland, fler-etagesystem med bånd	-	-	4.237
Total		4.739	11.457	19.931

Tabel 1. Husdyrbrugets fremtidige produktionsarealer

Produktionsarealet til høns og kyllinger er i denne ansøgning opgjort ud fra Fødevarestyrelsens og ansøgers opmåling af nytteareal og redeareal.

Se tegninger og beregninger (bilag 1, 2 og 3) til opgørelse af produktionsarealet.

- Bygning 1. Hønnikestald (2). Stalden er indrettet med to rækker etagesystem uden gødningsbånd til opdræt. Stalden har et mekanisk ventilationssystem.
- Bygning 2. Hønnikestald (4). Stalden er indrettet med to rækker etagesystem uden gødningsbånd til opdræt. Stalden har et mekanisk ventilationssystem.
- Bygning 3. Hønsstald med æglæggende høns (61). Stalden er indrettet med 5 rækker etagesystem med gødningsbånd. Der vil være tre gange ugentlig udmugning. Stalden har et mekanisk ventilationssystem.
- Bygning 4. Hønsstald med æglæggende høns (61). Stalden er indrettet med 3 rækker etagesystem med gødningsbånd. Der vil være tre gange ugentlig udmugning. Stalden har et mekanisk ventilationssystem.

Bygning 5. Ny høsestald (1) til æglæggende høner. Stalden indrettes med et 4-rækket etagesystem med gødningsbånd. Der vil være tre gange ugentlig udmugning. Stalden etableres med et mekanisk ventilationssystem.

I den østlige ende opføres et gødningshus, hvorfra der skal opbevares gødning fra de to nye høsestalde.

Bygning 6. Ny høsestald (2) til æglæggende høner. Stalden indrettes med et 4-rækket etagesystem med gødningsbånd. Der vil være tre gange ugentlig udmugning. Stalden etableres med et mekanisk ventilationssystem.

I den vestlige ende opføres ægpakkeri, kølerum og forrum. Imellem de to bygninger vil der blive opført en forbindelsesgang, så æg fra ny høsestald (1) kan transporteres over til ægpakkeriet.

Bygning 7. Bufferstald til hønniker – ikke i anvendelse.

Bygning 8. Maskinhus

Bygning 9. Gødningshus

Bygning 10. Foderlade - foderblanderi

Bygning 11. Fodersiloer

Bygning 12. Gastæt kornsilo i galvaniseret stål. Siloen kan rumme 1.400 m³.

Bygning 13. Gastæt kornsilo i galvaniseret stål. Siloen kan rumme 1.200 m³ og er opført i 2020.

Bygning 14. Beboelse.



Figur 1. Situationsplan

Afløbsforhold

Der er etableret samletank for sanitært spildevand fra servicebygning og vaskevand fra gulvvask. Stuehuset er tilkoblet septiktank med nedsivning vest for huset. Septiktanken tømmes efter kommunens tømningsordning.

Vaskevand (restvand) fra hønnikestaldene (ca. 12 m³ pr. gang) ledes til en opsamlingstank (30 m³). Vaskevandet udspreddes efterfølgende på harmoniarealet. Jf. Miljøstyrelsens vejledning kan dette restvand uden særlige krav spredes på marker.

Hønsstaldene tør-rengøres, så derfra kommer intet spildevand.

Dræn fra gårdsplads, befæstede arealer samt omfangsdræn ledes til grøft vest for ejendommen. Vask af sprøjte sker i marken.

Der er tagrender på alle eksisterende og nye bygninger.

Tagvand fra de eksisterende hønsstalder udledes til vejgrøft med afløb til Sønderkær Bæk via forsinkelsesbrønd.

Tagvand fra de nye stalder ledes til faskiner og nedsives på egen grund.

Foderopbevaring

Der modtages tilskudsfoder to gange ugentlig, svarende til ca. 104 gange årligt. Foder opbevares i 9 siloer på hhv. 143 m³ (kornsilo – Tune glasfibertank) 2 gastætte siloer (Assentoft) på hhv. 1.400 m³ og 1.200 m³. Et stk. á 20 m³, 3 stk. á 30 m³, et stk. á 50 m³ siloer og 4 stk. á 25 m³ (fodersilo – Tune glasfibertank).

Der anvendes fasefodring af hønerne med datalogning af foderforbrug. Der anvendes op til tre blandinger af tilskudsfoder. Derudover varieres indholdet af hvede i blandingerne. Derudover tilsættes fytase med henblik på at optimere hønernes fosforudnyttelse.

Lys

Der ikke tændt lys i staldene om natten og staldene er uden vinduer eller lysplader i taget. Staldene har lamper ved forrummets indgangsparti. Der er opsat spotlys i udhæng, og der er sat et ur på som slukker kl. 23, ved indgangspartier til udlevering af æg. Lyset kan omskiftes til at tænde og slukke med en bevægelses-sensor.

På de nye stalder vil der ligeledes blive opsat belysning ved indgang til forrummet og ved indgangsparti til afhentning af æg. Udendørsbelysningen tændes kun efter behov, hvorved belysning og energiforbrug minimeres.

Vurdering

Der sker ikke ændringer af udendørsbelysningen som følge af udvidelsen. Ejendommen er afskærmet af beplantning både omkring selve ejendommens bygninger men også langs de omkringliggende veje.

Eksisterende udendørs belysning vurderes ikke at være generende for omgivelserne og trafikken.

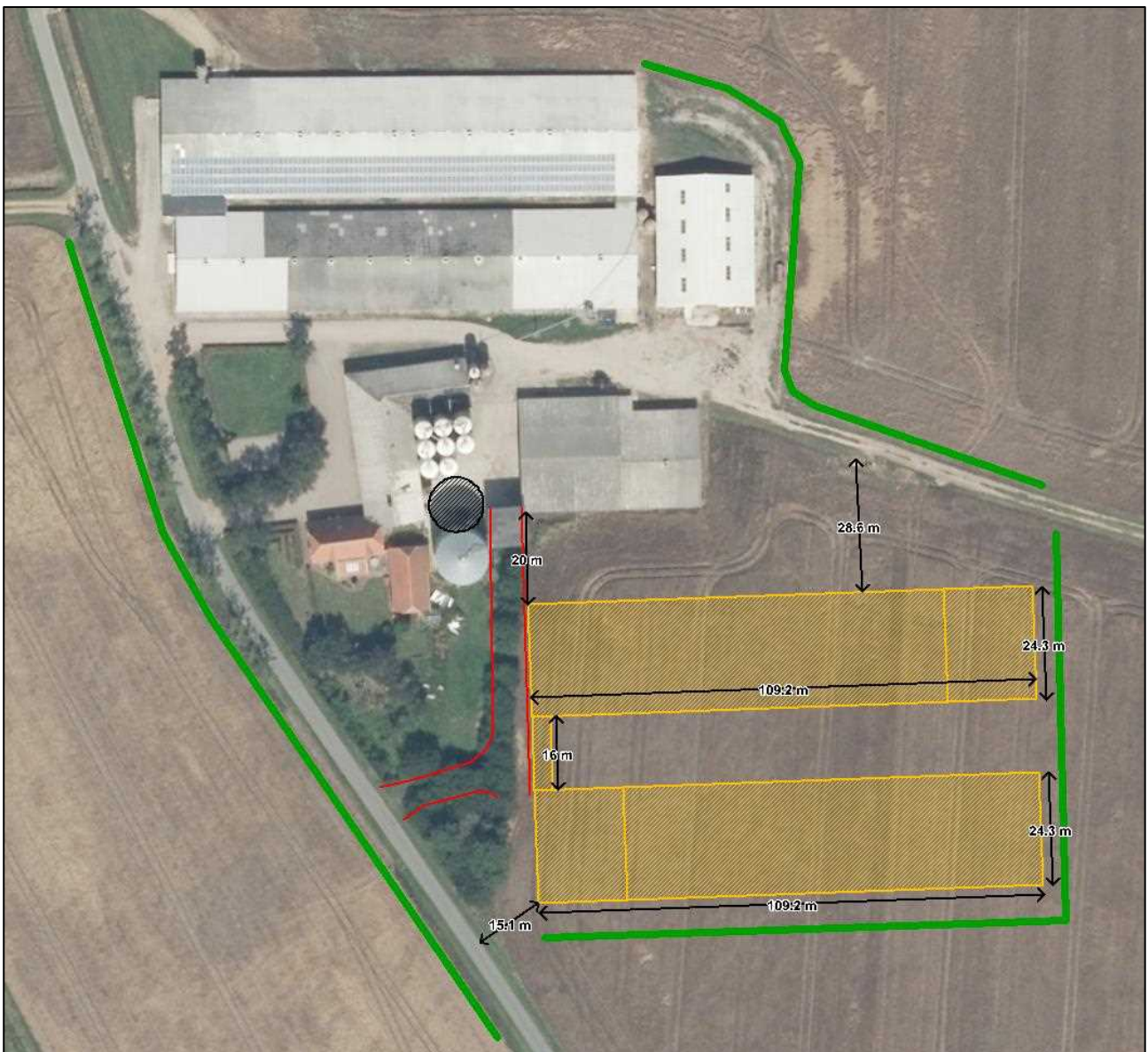
Anlægsarbejder, bygningsmæssige ændringer eller ny bebyggelse

Der søges om tilladelse til at opføre to nye hønsestald med plads til ca. 30.000 høns pr. stald.

Hønsestaldene bliver hver på 109,2 m x 24,32 m, svarende til 2.656 m². Staldene opføres i grå plader på alle facader og bølgecement tag. Stalden bliver 6 m høj i kip, 3 m i siderne og en taghældning på 15°. Mellembygningen bygges som et bindeled mellem de to stalde. Imellem staldene opsættes to mindre fodersiloer, som max er 4 m høje.

For at indpasse byggeriet bedst muligt i landskabet, bliver der etableret afskærmende beplantning, se figur 2.

Der er siden sidste miljøgodkendelse blevet anlagt en ny vej fra siloanlægget mod syd, og med udkørsel på Østermarksvej. Der er anvendt en eksisterende overkørsel.



Figur 2. Placering af nye bygninger og beplantning

Håndtering og opbevaring af husdyrgødning

Opbevaringsanlæg	Gødningstype	Kapacitet (m ³)	Overfladeareal (m ²)
Eksisterende gødningshus	Fast husdyrgødning/dybstrøelse	1.475	590
Nyt gødningshus	Fast husdyrgødning/dybstrøelse	1.150	460
I alt		2.625	

Tabel 2. Opbevaringsanlæg til husdyrgødning.

Den faste gødning og dybstrøelse afsættes løbende til biogasselskab, og der oplagres kun den mængde gødning, som skal spredes på egne marker. Den gødning der skal spredes på egne marker opbevares enten i gødningshus eller i markstak. Al gødning fra de to nye stalde skal afsættes til biogasselskab.

Med denne godkendelse følger der en fleksibilitet i antallet af dyr. Det er derfor ikke muligt på nuværende tidspunkt at lave en kapacitetsberegning. Der vi dog til en hver tid, være en opbevaringskapacitet til minimum 9 måneder for den flydende husdyrgødning, jf. husdyrgødningsbekendtgørelsen § 11 stk. 2.

Loven kræver minimum 9 måneders opbevaringskapacitet, hvilket er overholdt.

Det vurderes hermed, at husdyrgødningsbekendtgørelsens generelle krav til håndtering og opbevaring af husdyrgødning, er tilstrækkelig til beskyttelse af omgivelserne.

Beliggenhed

Planforhold

Husdyrbruget er beliggende i landzone i område "36-020-070" i Esbjerg Kommuneplan 2018-2030. Området er udlagt til grønt danmarkskort med det sigte at beskytte og udvikle levesteder og spredningskorridorer for vilde dyr og planter samt beskytte landskabelige og kulturhistoriske værdier. Der må ikke tillades etableret eller ændret anlæg, så de naturmæssige og landskabelige værdier forringes. Ny bebyggelse og anlæg skal søges placeret uden for det grønne danmarkskort. Er det ikke muligt, stilles der krav om afskærmende beplantning. Eksisterende landbrug kan fortsættes i områderne.

Ejendommen er beliggende i det åbne land. Nærmeste nabo uden landbrugspligt er Skrøbvej 3, som ligger 360 m nord for anlægget. Den nærmeste samlede bebyggelse er Agertoften 16 i Spandet beliggende 1,6 km nord for anlægget. Nærmeste by er Arnum, som ligger 3,1 km nordøst for ejendommen.

Der er ikke udarbejdet lokalplan for landzoneområdet.

Landskab

Husdyrbrugets beliggenhed i forhold til udpegningerne og fredninger blevet gennemgået.

Husdyrbruget ligger indenfor:

	Indenfor	Udenfor
Særlig værdifuldt landbrugsområde	x	
Skovrejsningsområde	x	
Lavbundsområde		x
Naturbeskyttelsesområde		x
Økologiske forbindelser / spredningskorridorer	x	
Kulturhistoriske bevaringsværdier		x
Værdifulde kulturmiljøer	x	
Bevaringsværdigt landskab	x	
Større sammenhængende landskab	x	
Område for store husdyrbrug		x
Geologiske bevaringsværdier		x
Kystnærhedszone		x
Strandbeskyttelseslinje		x
Kirkebyggelinje		x
Skovbyggelinje		x
Å beskyttelseslinje		x
Sø beskyttelseslinje		x
Beskyttede sten- og jorddiger		x
Fredede områder		x
Fortidsminde beskyttelseszone		x
Habitatområde		x
Råstofområder (råstofinteresseområde)	x	
Boringsnære beskyttelsesområder		x
Område med særlig drikkevandsinteresse		x
Nitratfølsomt indvindingsområde		x
Sprøjttemiddelfølsomme indvindingsområde		x
Jordforurening V1		x
Jordforurening V2		x

Tabel 3. Landskabelige udpegninger

Vurdering

De to nye stalde er placeret syd for det eksisterende staldanlæg og øst for stuehusets haveanlæg. I området er der en del spredte læbeplantninger, som delvist vil afskærme de nye stalde.

For at indpasse den nye bebyggelse bedst muligt i landskabet bliver der etableret afskærmende beplantning omkring de nye stalde mod syd, øst og delvist mod nord. Derudover etableres der læbeplantning mod vest på modsatte side af Østermarksvej.

På grund af bygningernes afdæmpede farve, den afskærmende beplantning og den relative lange afstand til naboer mod vest, nord og nordøst vurderer ansøger at den ansøgte udvidelse ikke vil skæmme landskabsoplevelsen, hverken for forbi passerende eller naboer.

Ved at indpasse det nye byggeri på denne måde forebygges og afhjælpes uheldige landskabsoplevelser ved byggeriet.

Afstandskrav

Husdyrbrugloven fastsætter en række afstandskrav til husdyrbrugets beliggenhed. De gældende afstandskrav og de aktuelle afstande fremgår af nedenstående tabel. Afstanden er målt fra nybyggeri, hvis ikke andet er angivet.

Nærmeste	Afstand	Beskrivelse	Afstandskrav
Nabobeboelse	330 m	Søndermarksvej 11	50 m
Lokalplanområde	3,1 km	Arnum	50 m
Byzoneområder	3,1 km	Arnum	50 m
Sommerhusområder	> 8 km	Ingen i nærheden	50 m
Naboskel	276 m /288 m	Naboskel mod vest og mod nord	30 m
Beboelse på samme ejendom	33 m	Stuehus	15 m
Levnedsmiddelvirksomhed	>25 m	Ingen i nærheden	25 m
Alment vandindvindingsanlæg	2,1 km	Spandet vandværk	50 m
Ikke alment vandindvindingsanlæg	29 m	DGU. nr. 150.476 (markvandsboring)	25 m
Vandløb	113 m	Sønderkær Bæk	15 m
Dræn			15 m
Sø	300 m	Sø nordvest for anlægget	15 m
Offentlig vej	15 m	Østermarksvej	15 m
Kategori 1 og 2 natur	> 3 km	Se afsnit om natur	10 m

Tabel 4. Afstandskrav – afstand fra nybyggeri

Afstandskravene for de nye stalde er overholdt, da anlæggets afstand til områderne er større eller lig med ovenstående krav.

Ny opdrætsstald (bygning 2) overholder ikke afstandskravet til skel. Der er ifm. miljøgodkendelse af ejendommen i september 2013 givet dispensation for afstandskrav til skel. Der sker desuden ingen ændringer eller udvidelse af produktionsarealet i denne stald.

Afstandene er afsat som punkter i Husdyrgodkendelse.dk.

Vurdering

Det vurderes derfor at alle afstandskrav er overholdt, da der er givet dispensation til afstandskrav fra skel til opdrætsstald, samt at øvrige eksisterende bygning og ny bygninger overholder afstandskravene.

Idet ejendommen ligger i stor afstand til byzone, samlet bebyggelse og nærmeste nabo uden landbrugspligt, vurderes de driftsmæssige ændringer ikke at ville medføre væsentlige gener fra ejendommen. Det vurderes heller ikke at ændringerne vil medføre væsentlige forringelser af Danmarks kulturarv eller de landskabelige forhold.

Naturområder

Ammoniakemission

På et husdyrbrug er det stalde og husdyrgødningslagre, der er hovedkilden til udledning af luftbåret kvælstof (ammoniakfordampning). Beregninger der er foretaget i *Husdyrgodkendelse.dk*, viser at ammoniakfor-

dampningen i ansøgt drift er 16.680,2 kg NH₃-N/år. Kildehøjde kan i beregningerne sættes til 3 eller 6 meter. Der er til større stalde valgt 6 m. Ruheder er valgt som *Landbrug* i oplandet og som *Blandet natur med lav bevoksning, Vand eller Skov i naturpunkt*. Der er kumulation i nogle af punkter, men det er ikke interessant, da totalbelastningen i kategori 1 natur er på 0,1.

For at kunne vurdere merdepositionen til kategori 3 natur, er produktionsarealets størrelse for 8 år siden og nudriften fastsat til produktionsarealet, som er godkendt den 6. februar 2018.

Forudsætningerne for ammoniakemissionen i ansøgt drift er beskrevet under Indretning og drift.

Internationale naturbeskyttelsesområder (Natura 2000)

Der er ca. 3,5 km fra husdyrbrugets bygninger til nærmeste internationale naturbeskyttelsesområde, som er Habitatområde nr. 82: Lindet skov, Hørning Mose, Hørning Plantage og Lovrup Skov, og Fuglebekyttelsesområde nr. 66: Lindet skov, Hørning Mose og Plantage og Lovrup Skov og Skrøp.

Kategori 1-natur (*nærmere bestemte ammoniakfølsomme naturtyper beliggende inden for internationale naturbeskyttelsesområder*).

Anlægget er beliggende ca. 3,4 km sydøst for det nærmeste kategori 1 naturområde.

Der er foretaget beregninger i Husdyrgodkendelse.dk, der viser en totaldeposition på 0,1 kg N. Kravet om maksimal total deposition er overholdt.

Kategori 2-natur (*nærmere bestemte ammoniakfølsomme naturtyper, der er beliggende uden for internationale naturbeskyttelsesområder*).

Anlægget er beliggende ca. 5 km sydvest for, det nærmeste kategori 2 naturområde.

Der er foretaget beregninger i Husdyrgodkendelse.dk, der viser en totaldeposition på 0,0 kg N. Kravet om maksimal total deposition på 1 kg N/ha/år er overholdt.

Kategori 3-natur (*ammoniakfølsomme naturtyper, herunder moser, heder og overdrev, som ikke er omfattet af ovenstående kategori 1 og 2*)

Indenfor 1.000 m fra anlægget er der 1 moser (pkt. 5), se figur 3.

Indenfor 1.000 m fra anlægget er der en potentiel ammoniakfølsom skov.

Der er foretaget beregninger i Husdyrgodkendelse.dk, der viser at merdepositionen på de nærmest liggende naturområder ikke overstiger 1 kg N/ha/år.

§ 3 områder

Af figur 3 fremgår de områder, som indenfor en afstand af 1,5 km fra anlægget er omfattet af naturbeskyttelseslovens § 3.



Figur 3. § 3 arealer omkring husdyrbruget (numrene på kortet refererer til numrene i tabel 5).

Navn:	Kategori:	Opretter:	Kumulation:	Ruhed natur:	Merdeposition (kg N/ha/år):		Totaldeposition (kg N/ha/år):
					8-års drift	Nudrift:	
6	Kategori 3	Ansøger	0	V	0,4	0,3	0,7
3 - rød vest	Kategori 3	Ansøger	0	Bn	0,6	0,5	0,9
3 - rød	Kategori 3	Ansøger	0	Bn	0,9	0,7	1,4
3 - grøn	Kategori 3	Ansøger	0	Bn	0,5	0,4	0,8
3 - gul	Kategori 3	Ansøger	0	Bn	0,7	0,5	1,1
1	Kategori 3	Ansøger	0	S	0,5	0,3	0,9
8	Kategori 3	Ansøger	0	V	0,5	0,3	1,0
5	Kategori 3	Ansøger	0	V	0,2	0,1	0,4
4	Kategori 3	Ansøger	0	Bn	0,2	0,1	0,3
2	Kategori 3	Ansøger	0	S	0,2	0,1	0,3
11	Kategori 3	Ansøger	0	V	0,3	0,2	0,4
12	Kategori 3	Ansøger	0	V	0,6	0,5	0,9
10	Kategori 3	Ansøger	0	V	1,4	1,0	2,3
9	Kategori 3	Ansøger	0	V	2,0	1,2	3,9
7	Kategori 3	Ansøger	0	V	2,3	1,2	6,8
Hede	Kategori 2	Ansøger	0	Bn	0,0	0,0	0,0
N2000 Egeskov	Kategori 1	Ansøger	0	S	0,0	0,0	0,1
N2000 Hede	Kategori 1	Ansøger	0	Bn	0,0	0,0	0,1

Tabel 5. Naturberegninger

Vurdering

På baggrund af ovenstående vurderes det samlet, at ammoniakemissionen fra husdyrbruget ikke vil medføre en væsentlig forringelse af miljøet.

Internationalt beskyttede arter af planter og dyr – bilag IV-arter

Af EF-habitatdirektivets bilag IV fremgår en række dyre- og plantearter (herefter bilag IV-arter), som er strengt beskyttede, uanset om de forekommer indenfor et af de udpegede habitatområder eller på andre lokaliteter. På den baggrund kan der udelukkende gives tilladelse til aktiviteter, som vurderes ikke at have en negativ effekt på artens yngle- eller rasteområde. Følgende bilag IV-arter er ifølge Esbjerg kommune ved miljøgodkendelse i 2018 vurderet at de kunne tænkes at forekomme:

Ud fra det generelle kendskab til arternes forekomst i Esbjerg Kommune vurderes det, at der kan være odder, snæbel, marsvin, vandflagermus, sydflagermus, pipistrel flagermus, markfirben og spidssnudet frø indenfor lokalområdet. Derudover er der specifikt kendskab i kommunen til forekomster af grøn mosaikguldsmed (ca. 20,4 km NV for anlægget), grøn kølleguldsmed (ca. 20,8 km NV for anlægget), strandtudse (ca. 25,2 km NV for anlægget), løgfrø (ca. 127 m V for anlægget), stor vandsalamander (ca. 26,6 km N for anlægget) og birkemus (ca. 10,9 km NV for anlægget).

Kommunen vurderede på det tidspunkt, at husdyrproduktionen ikke vil medføre en forøget påvirkning af de nævnte bilag IV- og rødlistearter eller deres levesteder.

Søgning på <http://naturdata.miljoportal.dk/speciesSearch> viser at der ikke er registreret Bilag IV-arter ved ejendommens bygningsanlæg.

National beskyttelse af arter af planter og dyr

Foruden den internationale artsbeskyttelse (bilag IV) er flere andre arter beskyttet af en nationalartsfredning jf. Artsfredningsbekendtgørelsen⁷.

Søgning på <http://naturdata.miljoportal.dk/speciesSearch> viser at der ikke er registreret fredede arter i nærheden af ejendommens bygningsanlæg.

Biodiversitet – Den danske Rødliste

Danmark har jf. Biodiversitetskonventionen forpligtet sig til at standse tabet af biologisk mangfoldighed. Arter, som er forsvundet fra Danmark eller truet af udryddelse, er registreret som sådan på Den danske Rødliste.

Søgning på <http://naturdata.miljoportal.dk/speciesSearch> viser at der ikke er registreret truede arter på den danske rødliste i nærheden af ejendommens anlæg.

Vurdering

Der ændres ikke på eksisterende bygninger i forbindelse med dette projekt. De nye stalde inddrager lidt markareal, men ingen naturarealer. Godkendelsen vil derfor ikke medføre at der ændres på vandhuller, fortidsminder, sten- og jorddiger, eller andre potentielle levesteder for padder eller krybdyr. Der fjernes

ikke gamle bygninger og fældes ikke store træer, der kunne være levested for flagermus. Der sker med andre ord ikke fysiske ændringer i forbindelse med projektet, der kan være til skade for bilag IV-arter. Derfor vurderes det at driften ikke vil medføre en forøget påvirkning af de nævnte bilag IV- og rødlistearter eller deres levesteder. Det vurderes at husdyrproduktionen kan drives på stedet under hensyntagen til internationalt og nationalt beskyttede arter af planter og dyr, og uden at påvirke den biologiske mangfoldighed negativt.

Lugt

Der udledes lugt fra stalde, husdyrgødningslagre m.m. De primære kilder til lugt fra dyrehold er staldventilationsluft samt håndtering og opbevaring af husdyrgødning. Mange forhold kan influere på lugtemissionen fra stalde. Udover dyretypen og størrelsen af produktionsarealet er det fx staldindretning, ventilationssystem (afkasthøjde), geografisk placering, strøelse, gødningshåndtering, fodring samt hygiejne i stalden.







Udmugning fra de æglæggende høns sker 3 gange ugentlig, og udmugningen sker med gødningsbånd til opbevaring i lukket gødningshus. Fra hønniker sker udmugning ved holdskift som sker 2-3 gange årligt.

Da husdyrgødningen forefindes som fast gødning og transporteres til biogasanlæg med lukkede lastbiler, er lugten herfra begrænset.

Staldene ventileres med mekanisk ventilation, der er i drift hele året. Lugtemissionen fra staldanlægget er afhængig af ventilationsanlæggets drift og udformning. Anlægget er frekvensstyret og tilkoblet automatisk styringsenhed, der sikrer mod overventilation af staldene.

I husdyrgodkendelsesbekendtgørelsens § 31 er fastsat det landsdækkende beskyttelsesniveau for lugt, der skal anvendes ved vurdering af om der er væsentlige lugtgener i forbindelse med udvidelse af et husdyrbrug.

Lugtemissionen er beregnet i Husdyrgodkendelse.dk ud fra oplysningerne om det ansøgte produktionsareal. Geneafstanden er overholdt i forhold til nabobeboelse, samlet bebyggelse og byzone. Beregninger fremgår af nedenstående tabel.

Bebyggelse	Kumulation	Model	Ukorrigeret geneafstand (m)	Korrigeret geneafstand (m)	Vægtet gennemsnitsafstand (m)	Genekriterie overholdt
 Skrøbvej 3	0	NY	266,8	266,8	360,1	Ja
 Søndermarksvej 8	0	NY	266,8	266,8	995	Ja
 Toftlundvej 152	0	NY	266,8	266,8	1196,2	Ja
 Østermarksvej 11	0	NY	266,8	235,6	736,4	Ja
 Agertoften 16	0	NY	551,3	551,3	1645,3	Ja
 Højrup Ejerlav, Højrup	0	NY	721,9	721,9	3127,2	Ja

Tabel 6. Lugtgeneberegning.

Vurdering

Lovens minimumskrav til afstande til nærmeste beboelser indenfor de tre typer er overholdt. Det vurderes derfor, at lugt fra staldene ikke vil give væsentlige gener for omkringboende naboer.

Øvrige emissioner og genepåvirkninger fra husdyrbruget og det ansøgte.

De væsentligste miljøforhold for husdyrbrug er støj, lugt, fluer, ammoniakfordampning, godstrafik og udvaskning af kvælstof til vandmiljøet. Nærmeste nabo er beliggende indenfor 500 m der er derfor foretaget en grundig vurdering af forhold angående støj, lugt, fluer, ammoniakfordampning, godstrafik som kan påvirke de nærliggende beboelser.

I det nedenstående er enkelte forhold uddybet.

Støv

Støvgener kan opstå ved håndtering af foder, halm, hønsenes fjerdragt (ventilationen) og i særlige tilfælde fra trafik til og fra husdyrbruget. Fjerkræstaldene og gødningshuset er lukkede bygninger, som vurderes ikke at give anledning til nævneværdige støvgener. I forbindelse med håndtering af foder, levering af foder m.m., kan der opstå støvgener. Alt foder opbevares i udendørs eller indendørs i lukkede siloer. Transport af foder mellem fodersiloerne og stalden foregår i et lukket system, derved er støvgener fra håndtering af foder meget begrænset.

Det vurderes, at den samlede drift, i betragtning af afstanden til naboer og transportvejenes placering, vil kunne foregå, uden at det medfører støvgener.

Vurdering

Generelt vurderes at støvgener fra ejendommen vil være relative få og kortvarige og derfor ikke vil være til væsentlig gene for omkringboende naboer.

Fluer og skadedyr

For at bekæmpe skadedyr som kan være til gene for selve ejendommen foretages regelmæssig bekæmpelse af fluer, rotter og mus. Alle udendørs arealer samt områder omkring foderopbevaring holdes ryddeligt og rent.

Der sker bekæmpelse af mus og rotter på ejendommen af autoriseret firma. Dette er en del af bedriftens HACCP-egenkontrol program. Ved at minimere lysindfaldet i gødningshuset (ingen vinduer) begrænses fluelarvernes levevilkår.

Vurdering

Det vurderes, at med det ansøgte projekt og håndteringen af forekomst af fluer og skadedyr, ikke vil blive en gene for de omkringboende.

Til- og frakørsels forhold

Til ejendommen er der fire indkørsler. Det er primært indkørsel nr. 2 der anvendes i forbindelse med driften. Indkørslen anvendes ved levering af foder og korn, afhentning af æg og indsætning af høns, samt ved afhentning og udbringning af gødning.

Den nordligste indkørsel (nr. 1) anvendes primært som adgangsvej for medarbejdere til hønnikestalden, samt ved indsætning og afhentning af hønniker.

Den sydligste indkørsel (nr. 4) anvendes primært ved afhentning af æg og ved indsætning af høns, og afhentning af gødning fra ny de nye stalde. Derudover kan der forekomme transporter med foder.

Den sidste (nr. 3) er indkørslen til stuehuset.



Figur 4. Til- og frakørselsforhold

Transporter forekommer i forbindelse med levering af foder, gødning, brændstof og andre forbrugsstoffer. Der sker desuden transport i forbindelse med afhentning af levende og døde dyr samt intern på bedriften. Endelig er der transport i forbindelse med udbringning af husdyrgødning samt hjemtransport af afgrøder.

Én transport svarer til både en kørsel til og fra ejendommen.

Type	Antal/år, Nudrift 2018	Antal/år, ansøgt drift 2020	Kommentarer
Levering og afhentning af kyllinger	4	4	
Afhentning af æg og emballage	204 (150)	200	3 gange ugentlig i dag 4 gange ugentlig
Indlevering af foder/korn	90	232	Nu 90 + 38 m. korn (1.500 tons/40 tons) + tilskuds foder 2 gange ugentlig
Brændstof	16 (8)	8	
Udbringning af husdyrgødning med traktor	100	100	Uændret da al husdyrgødning fra nye stalde afsættes til biogas
Afhentning af husdyrgødning til biogasselskab	100 (120)	150	Nu 10 træk pr. mdr. = 120 + 30 træk (fra nye stalde)
Døde dyr	50 (104)	104	2 gange ugentlig
Øvrige	4	5	
Samlet antal transporter	568 (586*)	803	

Tabel 7. Antal transporter til og fra ejendommen. (*Tal i parentes i nudrifts kolonnen er det faktiske antal transporter).

I forbindelse med udvidelsen af staldanlægget og dyreholdet vil der ske en stigning i antallet af transporter på ca. 41 % (37 %*), som følge af et større dyrehold og en større gødningsproduktion.

De fleste transporter er med husdyrgødning og foder. Derfor er belastningen af antallet af transporter i en kort afgrænset periode i forbindelse med sæsonen for udbringning af husdyrgødning og høst.

Transporter foregår normalt i dagtimerne og på hverdage. I højsæsonen kan det være nødvendigt med transporter i weekenden og uden for normal arbejdstid. Alle øvrige transporter vil være fordelt jævnt udover året.

Vurdering

Der er redegjort for til- og frakørselsforhold, samt at transporter så vidt muligt foregår i dagtimerne. Det vurderes på baggrund af ovenstående at transporter til og fra ejendommen ikke vil medføre væsentlig negativ påvirkning af nærmiljøet.

Rystelser

Brug af maskiner i landbruget kan i nogle tilfælde give anledning til vibrationsgener. Dette vil typisk være rystelser maskinføreren udsættes for, fremfor rystelser der giver gener for det omgivende miljø. Denne

type rystelser er en arbejdsmiljøfaktor og vurderingen af dette forhold indgår i arbejdspladsvurderingen (APV) og behandles ikke nærmere her.

I forbindelse med transporter kan der muligvis være vibrationer fra køretøjerne. Dette vil dog ikke være i et omfang der overstiger, hvad der almindeligvis må forventes fra kørsler på landets veje. Der er ikke nabobeboelser beliggende umiddelbart op til veje eller indkørsler. Rystelser fra ejendommen eller transporter i forbindelse med driften af denne forventes derfor ikke at give gener for omgivelserne.

Støj

De væsentligste støjklender på et husdyrbrug er aflæsning og indblæsning af foder, ventilation, kørsel med landbrugsmaskiner og transporter til og fra anlægget med foder, æg og dyr.

Alle stalde er med mekanisk ventilation, der kører året rundt. Ventilation af staldanlæg kan være kilde til støj hovedsageligt i sommerperioden, hvor ventilationsbehovet er størst. Ventilationen er frekvensstyret og tilkoblet automatisk styringsenhed, der sikrer mod overventilation af staldene.

Aflæsning og indblæsning af foder giver anledning til støj ca. 30 minutter pr. foderleverance. Tilskuds foder leveres ca. 2 gange pr. uge. Størstedelen af kornet køres ind i høst, derudover vil der i fremtiden blive leveret 1.500 tons korn omkring februar måned.

Leverance af foder og dyr og afhentning af æg foregår så vidt mulig indenfor normal arbejdstid på hverdage.

Gødningen afhentes af biogasselskab en gang om måneden, der hentes ca. 12-13 træk ad gangen. Afhentningen sker med lastbil og vil så vidt muligt ske indenfor normal arbejdstid på hverdage.

Vurdering

Husdyrbruget ligger i et landbrugsområde. Der sker en ændring i støjklenderne i forhold til den nuværende drift, som følge af et større dyrehold og to nye stalde. Ejendommens beliggenhed i relativ tæt afstand på nabo betyder at man ikke kan udelukke, at naboen i perioder vil kunne opleve støj fra husdyrbruget. En del af de støjende aktiviteter ligger i dagtimerne f.eks. levering af foder og afhentning af æg og gødning. I forbindelse med høst kan der være behov for arbejde om aftenen og natten hvilket kan give gener. Høsten foregår imidlertid kun få dage om året, så det vurderes at generne vil blive begrænsede.

Det vurderes, at husdyrbruget på Østermarksvej 5 i betragtning af type og størrelse af produktionsanlæggene, kan ændres uden at medføre forøgelse af støj og gener i omgivelserne.

Forurenings- og genebegrænsende foranstaltninger

For at minimere risikoen for nedsivning af stoffer til grundvandet samt beskyttelse af det omgivende miljø, er der redegjort for procedure for håndtering af gylle, kemikalier og olie ved uheld på husdyrbruget.

Redegørelse for mulige uheld:

Mulige uheld kan være: udslip af opsamlet gødningsvand, spild af olie- og kemikalier, og brand på ejendommen.

Derudover kan følgende medføre en forøget forurening: Ventilationssvigt, forkerte foderblandinger, uheld ved transport eller lagring af husdyrgødning. Der er etableret en alarm på ventilationsanlægget således, at der i forbindelse med driftsstop bliver iværksat nødventilation i anlæggene. Indlægssedler bliver kontrolleret ved leveringen af foder, og ved driftsstop på foderanlægget bliver alarmerne aktiveret. Det tilstræbes at opbevare, transportere og udsprede husdyrgødningen uden spild undervejs. Et eventuelt spild vil efterfølgende blive fjernet. Samletankene er lukkede og nedgravet. De indeholder kun ringe mængde husdyrgødning.

Minimering af risiko for uheld

Hvis der sker spild af olie under påfyldning, som ikke umiddelbart kan fjernes ved afgravning eller ved brug af sugemateriale (savsmuld eller lign.), vil både Alarmcentral (tlf. 112) og Miljøvagt blive kontaktet. Hvis der er mistanke om, at olie eventuelt kan sive ud af tanken, vil tanken blive tømt for olie. Hvis det drejer sig om en mængde, som ejer ikke selv har mulighed for at fjerne, vil enten brandvæsenet eller en slamsuger, der må tage imod olieaffald, blive kontaktet, så tanken kan blive tømt. Hvis der er sket spild, der ikke kan fjernes, vil både Miljøvagten og Alarmcentralen (tlf. 112) blive kontaktet.

Minimering af gene og forurening ved uheld

Ved driftsuheld, hvor der er sket, eller hvor der er fare for at ske en større forurening af omgivelserne, vil alarmcentralen straks blive kontaktet på tlf.: 112

Der er udarbejdet en beredskabsplan.

Vurdering

Det vurderes at der er taget tilstrækkelige forholdsregler i tilfælde af et uheld, ved at der er en procedure for hvad der skal gøres i tilfælde af et uheld og for at minimere risikoen for uheld.

Egenkontrol

- Der benyttes en staldtavle og logbog i tilknytning til produktionen. Daglig føres logbog over produktionsresultater, antal æg, vand- og foderforbrug, antal døde dyr, temperatur i kølerum.
- I logbog noteres uregelmæssigheder i forhold til driften; fx strømsvigt, kølerumssvigt.
- Elforbruget registreres løbende.
- I bedriftens driftsregnskab registreres forbrug af vand, energi, indkøbt foder, pesticider og handelsgødning.
- Brug af sprøjtemidler registreres (Sprøjtejournal)
- Kontrol med gødningsmængder, gødningsanvendelse, antal dyr etc. udføres efter gældende lovkrav (gødningsregnskab og husdyrindberetning) og kontrolleres af Landbrugsstyrelsen. Anvendelse og udarbejdelse af mark-/gødningsplaner er et af hovedpunkterne i BAT-kravene. Det opfyldes til fulde. Det er et styringsredskab der sikrer, at afgrøderne gødes efter behov, at gødning tilføres markerne når vejret tillader det så næringsstofudledningen til det omgivende miljø minimeres.

Vurdering

Med ovenstående er der redegjort for, at der er fokus på management og egenkontrol på ejendommen. Ved at registrere og iagttage daglige rutiner og forbrug, kan eventuelle u hensigtsmæssige forhold identificeres og afhjælpes.

Det vurderes samlet set at driften af husdyrbruget på adressen inkl. egenkontrol og management lever op til lovens krav. Driften af husdyrbruget forventes derfor samlet set ikke at medføre en væsentlig negativ virkning på miljøet

Væsentlige virkninger fra reststoffer, affaldsproduktionen, samt ved brugen af naturressourcer.**Grundvand**

Husdyrbruget ligger ikke indenfor område for særlig drikkevandsinteresse, boringsnære beskyttelsesområder, nitrattfølsomt indvindingsområde, eller sprøjtemiddelfølsomme indvindingsområde

Der er en boring på husdyrbruget, DGU nr. 150.476 som er en markvandsboring.

Spildevandsledningerne, herunder tagvand, overfladevand og sanitært spildevand er adskilt fra hinanden efter gældende regler, for at undgå en forurening af overflade- og grundvand.

Vurdering

De generelle regler for opbevaring af husdyrgødning og indretning af stalde sikrer at der er minimal risiko for at der sker udslip fra gødningsopbevaringslagre og stalde, som kunne give anledning til forurening af grundvandet. Desuden er der særlige regler for udnyttelse og udbring af husdyrgødning, der sikrer en minimal udvaskning af næringsstoffer til grundvandet.

Fra bygninger med dyr eller husdyrgødning til vandboring er der 28 m eller længere, og er dermed længere end afstandskravet på 25 m til vandboring.

Ud fra ovenstående vurderes det at den påtænkte driftsændring ikke vil have indvirkning på grundvandet.

Reststoffer (olie, rengøringsmidler, kemikalier, medicin m.m.)

Opbevaring af reststoffer skal ske på en forsvarlig måde, så der ikke er risiko for afløb til jord, kloak, overfladevand eller grundvand.

Olie

På ejendommen anvendes der olie, i form af diesel- og fyringsolie. Dieselolie anvendes til køretøjer i forbindelse med fx tømning af gødningshus. Dieselolien opbevares i maskinhuset i to overjordiske tanke på 1.800 liter fra hhv. 1994 og 1996. Begge tanke er placeret på fast bund uden afløb. Tankene er forsynet med en overfyldningsalarm, for at undgå en evt. jordforurening ved påfyldning af tankene. Fyringsolie anvendes til opvarmning af hønnikestaldene. Fyringsolien opbevares i forrum til hønnikestaldene.

Kemikalier og pesticider

Alle rengøringsmidler og pesticider opbevares i aflåst skab på Østermarksvej 4.

Medicin

Al medicin opbevares i aflåst skab/rum på Østermarksvej 4.

Vurdering

Det vurderes at reststoffer opbevares og håndteres miljømæssigt forsvarligt på ejendommen.

Affald

Husdyrbruget er omfattet af kommunens til enhver tid gældende Regulativ for Erhvervsaffald, og er dermed forpligtet til at kildesortere og bortskaffe alt erhvervsaffald i henhold til denne og den til enhver tid gældende Affaldsbekendtgørelse.

I den daglige drift vil der være en række affaldsprodukter til bortskaffelse via kommunale ordninger og modtagestationer. Affaldet tilstræbes opbevaret og bortskaffet i overensstemmelse med affaldsregulativerne for Esbjerg Kommune.

Dagrenovation fra bedriften fyldes i affaldscontainer. Affaldscontaineren tømmes hver 14. dag via den kommunale ordning.

Alt brændbart affald samles på Østermarksvej 4, hvor fra det afhentes af vognmandsfirmaet Flemming Paulsen.

Ikke forbrændingseget affald (f.eks. eternit, glaserede fliser og tegl, imprægneret træ o.l.). Normalt forefindes der ikke "ikke forbrændingseget affald" på ejendommen, men i tilfælde af den type affald opstår, så bortskaffes det til kommunal genbrugsplads efter gældende regler. Eventuelt jernaffald bortskaffes til skrothandler.

Farligt og klinisk risikoaffald

Farligt affald som f.eks. lysstofrør, elsparepærer, batterier eller spraydåser indsamles i rød boks til farligt affald, hvis det kan være der. Andet leveres til kommunal modtagestation.

Olie- og kemikalieaffald:

Der forefindes ikke olie- og pesticidaffald på ejendommen, da markdriften foregår fra Østermarksvej 4.

Vurdering

Affald opbevares og bortskaffes i overensstemmelse med gældende lovgivning og affaldsdirektiver, og det vurderes ikke at håndteringen heraf kan medføre risiko for forurening af miljøet.

Døde dyr

Døde dyr opbevares i grønne renovationscontainere, som samles på en opsamlingsplads ved Østermarksvej 15. Placeringen af afhentningsstedet ligger ugeneret i forhold til nabobeboelser og forbipasserende. Containerne bliver tømt hver mandag og torsdag.

Vurdering

Det vurderes, at husdyrbruget efterlever Bekendtgørelse nr. 558 af 01/06/2011 om opbevaring m.m. af døde produktionsdyr.

Vand

Vandforbruget på denne bedrift anvendes primært til drikkevand og markvanding. Ved fuld udnyttelse af staldanlægget vil vandforbruget stige, som følge af flere dyr.

	Nudrift (m ³)	Ansøgt drift (m ³)	Ændring (%)
Vandforbrug	5.950	10.600	78

Tabel 8. Vandforbrug

Forbruget af vand er primært drikkevand. Der anvendes ikke vand til vask af hønsestaldene, idet staldene ved holdskift tør-rengøres med trykluft. Vask af hønnikestaldene finder sted ved holdskift.

Den primære kilde til vandspild er utætte vandnipler. Disse efterses med jævne mellemrum, så vandspild minimeres. Lækager identificeres, stoppes og repareres hurtigst muligt.

Vandforsyningen til ejendommen sker fra Spandet Vandværk.

Vurdering

Der er hele tiden fokus på at minimere vandforbruget, både i forbindelse med daglig drift men også ved udskiftning af teknikker der forbruger vand. Det vurderes derved at brugen af naturressourcer sker på en forsvarlig måde.

Energi

På ejendommen anvendes der energi i form af el, diesellole og fyringsolie. Elforbruget anvendes hovedsagligt til ventilation, belysning, foderfremstilling og udfodring.

	Nudrift	Ansøgt drift	Ændring (%)
Elforbrug (kWh)	200.000	250.000	25
Fyringsolie (l)	9.000	9.000	0
Træpilleforbrug (t)	35	35	0
Diesellole (l) reservetank	3.000	3.000	0

Tabel 9. Energiforbrug

Der bruges primært strøm til ventilation og lys. Ventilationen er i drift året rundt. Lyset i staldene er tændt 14 timer i døgnet og i ægpakkeriet er det tændt 4 timer i døgnet. Der anvendes traditionel belysning i loftet (lysstofrør) og LED-lys i etagesystemet.

Ventilationssystemet er et undertryksventilationssystem (SKOV) med udsugninger i kip og indtag i siden. Ventilationen er computerstyret og tilpasset produktionen for at sikre optimal køretid. Derved sikres, at produktionen sker optimal i forhold til varme- og strømforbrug. Der anvendes hovedsagligt lavenergi ventilationsmotorer. Dvs. i spidsbelastninger anvendes der almindelige motorer, hvilket er sjældent.

Af energibesparende teknikker kan nævnes, lavenergipærer, og lavenergi ventilation. I de nye stalde vil der blive opsat energibesparende ventilationssystem, samt belysning.

Til opvarmning af hønnikestalde anvendes der fyringsolie og træpiller.

Vurdering

Der er hele tiden fokus på at minimere energiforbrug, både i forbindelse med daglig drift men også ved udskiftning af teknikker der forbruger energi. Det vurderes derved at brugen af naturressourcen sker på en forsvarlig måde. Det vurderes derfor at der på ejendommen er fokus på besparelse af energi, og driften af husdyrbruget forventes ikke at medføre væsentlig følgevirkninger for miljøet på baggrund heraf.

Klima

Klimapåvirkninger søges begrænset ved at holde fokus på energiforbrug og transporter så CO₂-belastningen minimeres så vidt muligt. Dette er beskrevet i foregående afsnit vedr. "Energi" med diverse tiltag.

Denne ejendom bidrager til klimaindsatsen med bl.a. følgende tiltag:

- Der anvendes LED-belysning i stalden, som minimerer elforbruget.
- Der anvendes lavenergi ventilationsmotorer, som minimerer elforbruget.
- Der er etableret solceller på taget af eksisterende stald.
- Husdyrgødning afsættes til biogas hvor det bidrager til produktion af elektricitet og varme. Afgasning af husdyrgødning reducerer jf. energistyrelsen udledningen af drivhusgasser fra ejendommens husdyrhold og er medvirkende til at nedsætte udledningen af CO₂ fra afbrænding af fossil energi ved at erstatte naturgas.

Vurdering

Ud fra ovenstående beskrivelser vurderes at klimapåvirkningen fra ejendommen søges begrænset.

BAT (ammoniak)

I lovgivningen er der faste krav hertil, som sikrer at husdyrbrug vælger et staldsystem eller en teknologi blandt de bedste tilgængelige, for at begrænse ammoniakudledningen fra husdyrbruget.

De BAT-krav, der stilles til husdyrbrugene, bidrager til, at målet for fald i ammoniakemissionen i DK nås og at den sundhedspåvirkning ammoniak afstedkommer dermed imødegås. Når ammoniakudledningen begrænses, bidrager det også til en generel bedre beskyttelse af ammoniakfølsom natur, da baggrundsbelastninger hertil begrænses.

Projektets BAT-emissionsniveau er beregnet i Husdyrgodkendelse.dk. BAT-emissionskravet er overholdt.

Samlet BAT beregning  			
	Stalde	Lagre	Total
Samlet BAT krav (kg NH ₃ -N /år)	16866	2960	19826
Faktisk emission (kg NH ₃ -N /år)	13721	2960	16680
Forskel (kg NH ₃ -N /år)	-	-	3146
Vejledende BAT Overholdt?	-	-	Ja

Tabel 10. BAT-beregning

BAT-niveauet er fastsat som eksisterende staldafsnit, BAT-krav fastsat i tidligere afgørelse niveau. Der er i sidste miljøgodkendelse fra 2018, anvendt tre gange ugentlig udmugning i eksisterende hønsstalde.

Staldnavn	Navn på dyretype og staldsystem eller flexgruppe	Forudsætning for BAT-beregning
4. Hønsstald (51)	Høner, konsumæg. Skrabe og friland, fler-etagesystem med bånd	Eksisterende staldafsnit, BAT-krav fastsat i tidligere afgørelse
3. Hønsstald (61)	Høner, konsumæg. Skrabe og friland, fler-etagesystem med bånd	Eksisterende staldafsnit, BAT-krav fastsat i tidligere afgørelse
1. Gl. opdrætsstald (2)	Hønniker, konsumæg. Gulvdrift med eller uden gødningskumme	Eksisterende staldafsnit, BAT-krav fastsat i tidligere afgørelse
2. "Ny" opdrætsstald (4)	Hønniker, konsumæg. Gulvdrift med eller uden gødningskumme	Eksisterende staldafsnit, BAT-krav fastsat i tidligere afgørelse
5. Ny hønsstald 1	Høner, konsumæg. Skrabe og friland, fler-etagesystem med bånd	Nyt (inkl. renoveret) staldafsnit
6. Ny hønsstald 2	Høner, konsumæg. Skrabe og friland, fler-etagesystem med bånd	Nyt (inkl. renoveret) staldafsnit

Tabel 11. Forudsætninger for BAT-beregning

Ammoniak (anlæggets emissionsniveau for ammoniak og valg af teknologi)

BAT-niveauet er opnået ved at, der er anvendt:

- Skrabehøns i etagesystem med gødningsbånd og tre gange ugentlig udmugning

Fravalg af teknologier

Der er ikke foretaget en vurdering af fravalg af teknologier, i det at projektet overholder BAT-kravet til fulde.

Vurdering

På baggrund af ovenstående vurderes det at projektet lever op til lovgivningens krav.

Miljøledelsessystem

Der indføres et miljøledelsessystem på ejendommen. Det vil sige:

- Bedriftens miljøforhold er gennemgået.
- Der er formuleret en miljøpolitik.
- Der er fastsat et ambitionsniveau i form af miljømål.
- Der er udarbejdet en plan for, hvordan målene nås.
- Der evalueres en gang årligt, om målene er nået.
- Miljøledelsessystemet gennemgås en gang årligt.

Management/Godt landmandskab

- Bedriftens medarbejdere uddannes løbende gennem kurser og efteruddannelse.
- Medarbejdere er orienteret om, at ejendommen er miljøgodkendt, og hvilket ansvar der dermed følger.
- Udarbejde og ajourføre beredskabsplan, der beskriver forholdsregler i forbindelse med brand, spild af husdyrgødning, m.m.
- I bedriftens driftsregnskab registreres forbrug af vand, energi, indkøbt foder, pesticider og handelsgødning.
- Der er automatisk styring af foder, vand, varme og ventilation. Data fra produktionen kan logges automatisk i produktionsperioden og kan lagres elektronisk.
- Anlæggets drift kontrolleres ugentligt.
- Rengøring i og omkring siloer og bygninger foretages jævnligt med henblik på at minimere risikoen for lugt og for at der ikke skal opstå uhygiejniske forhold.
- I forbindelse med indretningen af produktionsanlægget er der fokus på, at indretningen tager hensyn til en rationel drift, af hensyn til ressource forbruget i driften og af hensyn til de daglige arbejds gange.
- Sigtet med anlægget er, at der ud fra et proportionalitetssynspunkt er fokus på hvilke staldsystemer, der er bedst anvendelig i relation til miljø, arbejdsforbrug og dyrevelfærd for at fremtidssikre virksomheden.
- Der er udarbejdet en GMP-plan (God Management Plan) for produktionen af konsumæg. En GMP-plan er et frivilligt branchetiltag administreret af Det Danske Fjerkræråd. Der bl.a. består af registrering af antal dyr, udrugningstidspunkt og ægproduktion.
- Der er faste procedurer/rutiner i forhold til bortskaffelse af bedriftens spild- og affaldsstoffer, levering af foder, transporter m.m.

Der stræbes efter at leve op til målene for godt landmandskab. Dette betyder bl.a.:

- At hjælpestoffer som gødning, plantebeskyttelsesmidler, medicin og energi bruges under hensyntagen til miljø og sundhed.
- At brugen af næringsstoffer optimeres på ejendomsniveau under hensyntagen til afgrødernes behov og det økonomiske afkast.
- At der sikres en høj udnyttelse af næringsstoffer ved udarbejdelse af mark- og gødningsplaner. Her ved sikres, at tildeling af kunst- og husdyrgødning sker ud fra afgrødernes behov og næringsstoffnorm på den enkelte mark, således der sker mindst muligt tab til det omgivende miljø. Endvidere laves der en årlig opgørelse i form af gødningsregnskaber over at forbruget gødning ikke er større end normerne foreskriver.
- At der er fokus på at nye stalde og produktionssystemer indrettes så lugt og fordampning af ammoniak begrænses ud fra de tekniske og økonomiske muligheder og under hensyntagen til dyrenes fysiologiske og adfærdsmæssige behov.

Vurdering

Ud fra ovennævnte egenkontroller, som indgår i den daglige drift, vurderes det at husdyrbruget lever op til BAT for management.

Fodringsstrategi

- Foderproduktion og indkøb af foder sker på grundlag af foderplanlægning.
- Der udarbejdes foderplaner i samarbejde med konsulent og med anvendelse af nyeste viden inden for fjerkræfodring. Herved optimeres fodringen så unødigt forbrug af råvarer undgås.
- Der er faste aftaler til levering af foder.
- Foderanlæg justeres jævnligt, så udfodret mængde svarer til dyregruppen og unødigt foderspild minimeres.
- Foderforbrug registreres ved datalogning.
- Der anvendes N-balanceret foder baseret på energibehov og fordøjelige aminosyrer.
- Der er i forbindelse med fodring anvendt et godkendt tilsætningsstof, som reducerer den samlede mængde fosfor der udskilles. I dette tilfælde er der anvendt minimum enkelt dosis (100 %) fytase i foderet, hvorved miljøbelastningen af husdyrgødningen reduceres.
- Der anvendes fasefodring tilpasset hønernes udviklingstrin. Dette sikrer, at hønerne tildeles foder, hvor næringsstofferne er tilpasset netop deres udviklingstrin og behov. Kravet til næringsstoffer er forskelligt, og ved at fasefodre indenfor normerne undgås en generel overforsyning med råprotein og fosfor, som ellers vil udskilles via husdyrgødningen og belaste miljøet.

Vurdering

Det vurderes ud fra ovennævnte procedurer og tiltag, som er medvirkende til at minimere udskillelsen af fosfor og kvælstof, og derfor også ammoniakemissionerne, at husdyrbruget lever op til BAT for fodringsstrategi.

Vand

- Vandforbruget registreres løbende, med henblik på at kunne identificere lækager og undgå spild.
- Evt. lækager identificeres og repareres hurtigst muligt. Defekte drikkenipler udskiftes.
- Bedriftens drikkevandsinstallationer rengøres og efterses jævnligt med henblik på at undgå spild.
- Drikkenipler placeres højt for at lette hønernes vandoptagelse og minimere vandspild.
- I forbindelse med rengøring iblødsættes staldene med koldt vand og efterfølgende højtryksrensning, for at minimere forbruget af vaskevand.
- Der udføres regelmæssig kalibrering af drikkevandsanlægget for at undgå spild.

Vurdering

Ud fra ovennævnte procedurer og tekniske løsninger, som er medvirkende til at minimere vandforbruget og til at holde løbende fokus på ressourceforbruget, så der kan ageres hurtigt og effektivt ved driftsforstyrrelser og uheld. Vurderes det at husdyrbruget lever op til BAT for vand.

Energi

Belysning:

- Der anvendes lysstofrør, der kan lysdæmpes i de eksisterende stalde, og der anvendes LED-lys i etagesystemet.
- Belysningen i staldene reguleres i forhold til hønernes adfærd og alders- / udviklingstrin. Længden af lysperioden reguleres og følger en forudbestemt kurve, som tager hensyn til dyrenes alder og produktions trin.

- I pakkerum og forrum er opsat lys, som giver medarbejdere optimale muligheder for at udføre deres arbejde. Lyset over pakkemaskine følger krav i arbejdsmiljølovgivning.
- I nye stalde anvendes der lav-energibelysning og LUX-styring.

Ventilation:

- I forbindelse med holdskifte rengøres og kontrolleres ventilationen (luftkanaler og fans) indvendig og udvendig.
Ventilationen er trinvis styret med følere som registrerer temperatur og luftfugtighed, hvilket hindrer overventilering.
- Der er samme belægning i stalden i hele produktionsperioden, variationen i ventilationsbehov stammer fra årstidsvariation.
- Ventilationsanlægget til ses dagligt for driftsforstyrrelser.

Øvrige:

- Alle stalde er isolerede.
- Elforbruget registreres månedligt. Dette giver fokus på forbruget, og muligheder for at reducere dette.

Vurdering

Ud fra ovennævnte procedurer og tekniske løsninger, som er medvirkende til at minimere energiforbruget og til at holde løbende fokus på ressourceforbruget, så der kan ageres hurtigt og effektivt ved driftsforstyrrelser og uheld. Vurderes det at husdyrbruget lever op til BAT for energi.

Spildevand

- Spildevandsmængden forsøges reduceret ved fx at anvende højtryksrensere ved vask af stalde, identificere og reparere evt. lækage hurtigst muligt, se afsnittet BAT Vand.
- Spildevandsledningerne, herunder tagvand, overfladevand og sanitært spildevand er adskilt fra hinanden efter gældende regler, for at undgå en forurening af overflade- og grundvand.

Vurdering

Ud fra ovennævnte tekniske løsninger, som er medvirkende til at minimere mængden af spildevand og til at holde løbende fokus på ressourceforbruget, så der kan ageres hurtigt og effektivt ved driftsforstyrrelser og uheld. Vurderes det at husdyrbruget lever op til BAT for spildevand.

Støj

- Foderanlæg og kværne er placeret indendørs.
- Alle porte og døre er lukket i forbindelse med fodring.
- Der fodres ikke om natten.
- Alle stalde er isolerede.

Vurdering

Ud fra ovennævnte tekniske løsninger, som er medvirkende til at forebygge og minimere støj. Vurderes det at husdyrbruget lever op til BAT for støj.

Støv

- Alt foder opbevares i lukkede siloer. Transport mellem udendørs siloer og foderlade foregår i et lukket system.

Vurdering

Ud fra ovennævnte tekniske løsninger, som er medvirkende til at forebygge og minimere støv. Vurderes det at husdyrbruget lever op til BAT for støv.

Lugt

- Rengøring i og omkring siloer og bygninger foretages jævnligt med henblik på at minimere risikoen for lugt og for at der ikke skal opstå uhygiejniske forhold.
- Husdyrgødning udbringes under hensyn til de generelle regler, og foregår i videst muligt omfang efter godt landmandskab, hvilket vil sige, at der tages hensyn til naboer, byområder osv.

Vurdering

Ud fra ovennævnte tekniske løsninger, som er medvirkende til at forebygge og minimere lugt. Vurderes det at husdyrbruget lever op til BAT for lugt.

Opbevaring af husdyrgødning**Fast møg/dybstrøelse:**

- Fast møg opbevares i møddingshus med opsamling af vand til gylletanken. Dette minimerer udvaskningen af nitrat.
- Dybstrøelse opbevares i markstak jf. regler for opbevaring (kapitel 6 i Husdyrgødningsbekendtgørelsen).

Vurdering

Ud fra ovennævnte procedurer og tekniske løsninger, som er medvirkende til at minimere ammoniakemissionen og risikoen for forurening af jord og grundvand. Vurderes det at husdyrbruget lever op til BAT for opbevaring af husdyrgødning.

Forarbejdning af husdyrgødning

- Afgasning af gylle i biogasanlæg

Vurdering

Ud fra ovennævnte tekniske løsninger, som er medvirkende til at minimere ammoniakemissionen, fosforudledning, lugt, samt gøre det lettere at opbevare og udbringe husdyrgødning, vurderes det at husdyrbruget lever op til BAT for opbevaring af husdyrgødning.

Udbringning af husdyrgødning

- Efter udbringning af fast møg og dybstrøelse tilstræbes der nedpløjning af udbragt husdyrgødning hurtigst muligt.
- Husdyrgødningen udbringes under hensyn til afgrødernes vækstperiode og behov, hvilket medfører maksimal udnyttelse af næringsstoffer.
- Husdyrgødning udbringes under hensyn til de generelle regler, og foregår i videst mulig omfang efter godt landmandskab, hvilket vil sige, at der tages hensyn til naboer, byområder osv.

- I forbindelse med udbringning af husdyrgødning er der fokus på at holde en passende afstand til områder, hvor der er risiko for afstrømning til vandløb, vandboringer, osv. Derved mindskes risikoen for tab af fosfor og nitrat, samt forurening af vandmiljøet.

Vurdering

Ud fra ovennævnte procedurer og tekniske løsninger, som er medvirkende til at minimere ammoniakemissionen og risikoen for forurening af jord og grundvand. Vurderes det at husdyrbruget lever op til BAT for udbringning af husdyrgødning.

Samlet BAT-vurdering

Samlet vurderes det at projektet lever op til BAT indenfor punkterne, ammoniak, miljøledelse, management, fodringsstrategi, vand, energi, spildevand, støj, støv, lugt, opbevaring af husdyrgødning, forarbejdning af husdyrgødning og udbring af husdyrgødning, blandt andet baseret på punkterne i BREF-dokumentet og lovgivningskravene.

Eventuelle grænseoverskridende virkninger

Ifølge IE-direktivet har et anlæg grænseoverskridende virkning, hvis anlægget kan få en betydelig negativ indvirkning på miljøet i en anden EU-medlemsstat.

Vurdering

Alene på grund af afstanden vurderes det i den konkrete sag, at det ansøgte ikke vil give anledning til væsentlige virkninger på miljøet i andre EU-medlemsstater.

Foranstaltninger for at undgå, forebygge eller begrænse det ansøgte virkning på miljøet

I dette afsnit er der nævnt de væsentligste foranstaltninger for at begrænse det ansøgte projekts virkninger på miljøet. I alle de foregående afsnit, vil man kunne læse yderligere om de anvendte foranstaltninger og vurderingerne heraf.

- Ejendommen er beliggende i område med landskabelige interesser. For at undgå at skæmme landskabet, opføres de nye stalde i afdæmpede farver og dimensioner og afskærmet af eksisterende bygninger og beplantning.
- Staldsystemerne i de eksisterende stalde og ny stald, er primært med gødningsbånd og tre gange ugentlig udmugning med henblik på at minimere ammoniakfordampningen fra staldanlægget.
- Der udarbejdes mark-/gødningsplan for ejendommens jordtilliggende, hvorved fosfor- og nitratudvaskning minimeres.
- Spildevandsledningerne, herunder tagvand, overfladevand og sanitært spildevand er adskilt fra hinanden efter gældende regler, for at undgå en forurening af overflade- og grundvand.
- Olietanke står indendørs på fast gulv uden afløb, derved er der ikke risiko for afløb til jord, kloak, overfladevand eller grundvand.
- Der foretages forskellige egenkontroller, for at bl.a. at følge produktionen, forbrug af fx foder, el og vand m.m.

- Der er udarbejdet en beredskabsplan for ejendommen.

Tiltag ved ophør

Ved ophør af driften af husdyrbruget, vil det blive sikret, at de nødvendige foranstaltninger for at undgå forureningsfare foretages, og at stedet bringes tilbage i tilfredsstillende tilstand. Oplagret husdyrgødning, affald, maskiner og andet materiel vil blive bortskaffet. Gyllekanaler og gylletanke vil blive rengjort, så der ikke er fare for forurening med husdyrgødning.

Vurdering

Det vurderes, at disse tiltag er tilstrækkelige til at undgå forureningsfare og til at sikre, at ejendommen ikke vil blive et attraktivt levested for f.eks. rotter. Desuden vurderes det, at disse tiltag vil sikre, at ejendommen ikke kommer til at fremstå som et øde og forladt element i landskabet.

Befolkningen og menneskers sundhed

Højt ammoniakindhold i luften kan være sundhedsskadeligt for mennesker. Der er via lovgivningen indført en begrænsning på ammoniakemissionen for husdyrbrug i form af krav om miljøvenlig teknologi (BAT). BAT kravet er medvirkende til at de overordnede mål om begrænsning af ammoniakindhold i luften overholdes. På Østermarksvej 5 overholdes lovgivningens krav til BAT, hvorved ammoniakindholdet i luften begrænses.

Risikoen ved MRSA eller antibiotikaresistens håndteres af generelle veterinærregler i fødevarestyrelsens regi. Der er ikke særlige forhold ved beliggenheden af Østermarksvej 5 som betyder at der skal udvises særlig forsigtighed. Særlige forhold kunne f.eks. være beliggenhed i umiddelbar nærhed til sygehus/institutioner ol.

Der er i tidligere afsnit gjort rede for at der ikke forventes væsentlige gener for omgivelserne med støv, støj eller lugt mv.

Vurdering

Ud fra ovenstående vurderes det at husdyrbruget på Østermarksvej 5 kan drives på stedet uden at påvirke menneskers sundhed negativt.

Alternative løsninger

Den ansøgte løsning er valgt, idet den giver den optimale løsning indenfor de eksisterende fysiske og økonomiske rammer, som landmanden har til rådighed.

Udover den valgte løsning er der vurderet på alternative muligheder mht. placering af byggeriet.

Der har været overvejet at opføre de nye stalde ved siden af de eksisterende hønnikestalder, det er fravalgt pga. risikoen for sygdomssmitte mellem staldafsnit med høner af forskellig alder. Der har ikke været overvejet valg af andre teknologier, da der ikke findes godkendte miljøteknologier på Miljøstyrelsens Teknologiliste, der er til rådighed for ægproducenter.

Vurdering

Ud fra de alternativer der er beskrevet, vurderes det at det valgte projekt tager hensyn til omgivelserne (naboer m.m.), miljøet og husdyrbruget.

Samlet vurdering af miljøkonsekvensrapporten

Denne ansøgning er udarbejdet efter Husdyrloven og det vurderes ud fra ovenstående beskrivelser og vurderinger, at det ansøgte væsentlige direkte og indirekte virkninger ikke vil have en negativ påvirkning på følgende punkter:

1. Befolkningen og menneskers sundhed.
2. Biologisk mangfoldighed med særlig vægt på kategori 1- og 2-natur, samt bilag IV-arter.
3. Jordarealer, jordbund, vand, luft og klima.
4. Materielle goder, kulturarv og landskabet.
5. Samspillet mellem to, flere eller alle faktorer efter 1-4.
6. Sårbarhed i forhold til risici for større ulykker eller katastrofer som følge af ovennævnte faktorer 1-5.