

Miljøgodkendelse til Energinet
Gastransmission A/S af tidsbegrænset
nyttiggørelse af uforurennet jord i
jordvold til biogastilbageførelsesanlæg
på Klarkærvej 12/Højelsesvej 22D,
4600 Køge, matrikel nr.: 3f, Ejerlav:
Ll. Salby By, Højelse



Returadresse:
Plan, Byg og Miljøafdelingen
Torvet 1, 4600 Køge

Energinet Gastransmission
Tonne Kjærsvej 65
Eritsø
7000 Fredericia

Dato
15. april 2026

Dokumentnummer
2026-002718-16

Teknik- og Miljøforvaltningen

Miljøgodkendelse til Energinet Gastransmission A/S af tidsbegrænset nyttiggørelse af uforurennet jord i jordvold til biogastilbageførelsesanlæg på Klarkærvej 12/Højelsesvej 22D, 4600 Køge, matrikel nr.: 3f, Ejerlav: Ll. Salby By, Højelse

Godkendelsen gives efter § 33, stk. 1 i lov om miljøbeskyttelse

Listebetegnelse:

K206 (Anlæg, der nyttiggør ikke-farligt affald, bortset fra anlæg under listepunkt 5.3 i bilag 1, autoophugning, skibsophugning, biogasfremstilling, kompostering og forbrænding)

Virksomhedens beliggenhed:

Klarkærvej 12/Højelsesvej 22D, 4600 Køge

Matr.nr.:

3f, Ejerlav: Ll. Salby By, Højelse

CVR-nr./ P-nr.:

39315084 / 1023326422

Virksomhedens ejerforhold:

Energinet Gastransmission A/S

Grundejer:

Energinet Gastransmission A/S

Køge Rådhus
Torvet 1
4600 Køge

www.koege.dk

Tlf. 56 67 67 67
Fax 56 65 54 46

Kontakt:
Jurjen de Boer
Direkte tlf. 56 67 24 89
Mail:
jurjen.boer@koege.dk
KS: BEA

Venlig hilsen

Jurjen de Boer
Miljøsagsbehandler

INDHOLDSFORTEGNELSE

INDHOLDSFORTEGNELSE	2
1 INDLEDNING	3
1.1 Ikke teknisk resumé af ansøgning	3
2 VILKÅR FOR GODKENDELSEN	5
2.1 Generelt	5
2.2 Indretning og drift	6
2.3 Støv	8
2.4 Støj	9
2.5 Beskyttelse af jord og grundvand	9
2.6 Forhåndsgodkendelse af og modtagekriterier for jord	10
2.7 Vilkår om uheld og unormal drift	12
2.8 Driftsjournal	13
2.9 Indberetning ved ophør	13
2.10 Øvrige oplysninger	14
3 Afgørelse efter Miljøvurderingsloven (VVM)	15
4 UDTALELSER	16
4.1 Virksomhedens bemærkninger	16
4.2 Risikobekendtgørelsen	16
5 MILJØTEKNISK BESKRIVELSE	17
6 MILJØTEKNISK VURDERING	18
6.1 Placering	18
6.2 Habitat vurdering (Natura2000 og Bilag IV-arter)	18
6.3 Indretning og drift	19
6.4 Bedste tilgængelige teknik	21
6.5 Luftforurening	21
6.6 Lugt	21
6.7 Støj	21
6.8 Affald	21
6.9 Tanke, jord og grundvand	22
6.10 Til- og frakørsel	22
6.11 Uheld og unormal drift	22
6.12 Foranstaltninger i forbindelse med virksomhedens ophør	22
6.13 Sikkerhedsstilling	22
Bilag 1. Klagevejledning mv.	23
Bilag 2. Underretning om afgørelsen	24
Bilag 3. Kommuneplanområder omkring virksomheden	25
Bilag 4. Situationsplan over virksomheden	26
Bilag 5. Jordflytninger, som ikke er omfattet af jordflytningsbekendtgørelsens § 2	27
Bilag 6. Screeningsnotat efter Miljøvurderingsloven	29

1 INDLEDNING

Lars Henriksen fra Energinet Eltransmission A/S har på vegne af Energinet Gastransmission A/S den 10. november 2025 ansøgt om miljøgodkendelse af tidsbegrænset nyttiggørelse af uforurennet jord i jordvold til biogastilbageførelsesanlæg på Klarkærvej 12, 4600 Køge, matrikel nr.: 3f, Ejerlav: Ll. Salby By, Højelse.

Køge Kommune er både godkendelses- og tilsynsmyndighed for virksomheden. Styrelsen for Grøn Arealomlægning og Vandmiljø (SGAV) er myndighed for ansøgning om VVM-screening.

Miljøgodkendelse er en samlet miljøgodkendelse for aktiviteten/anlægget.

Styrelsen for Grøn Arealomlægning og Vandmiljø's afgørelse efter Miljøvurderingsloven om ikke at udarbejde en VVM, findes i Bilag 6.

Virksomheden er optaget på bilag 2 til godkendelsesbekendtgørelsen¹ under listepunkt K206 (Anlæg, der nyttiggør ikke-farligt affald, bortset fra anlæg under listepunkt 5.3 i bilag 1, autoophugning, skibsophugning, biogasfremstilling, kompostering og forbrænding).

Der er tilknyttet standardvilkår til listepunkt K 206 jf. bilag 1, afsnit 18 i Standardvilkårsbekendtgørelsen², men disse omfatter ikke de aktuelle aktiviteter, og er derfor ikke relevante i forhold til en miljøgodkendelse af anlægget.

1.1 Ikke teknisk resumé af ansøgning

For at kunne leve op til kravene i *Bekendtgørelse af lov om gasforsyning* (LBK nr. 423 af 19/04/2023), ønsker Energinet at etablere en række tilbageførelsesanlæg for håndtering af gasoverskud i distributionsnettet grundet øget produktion af opgraderet biogas.

Disse nye anlæg vil bidrage til den grønne omstilling, da overskydende opgraderet biogas i de regionale distributionsnet med de nye anlæg kan skubbes op i transmissionsnettet og gennem dette net transporteres til områder, hvor gassen kan afsættes.

Klima-, Energi- og Forsyningsministeren har den 30. december 2022 godkendt Energinets ansøgning om § 4-tilladelse iht. *Lov om Energinet* (LBK nr. 271 af 09/03/2023) om at etablere i alt syv anlæg med en samlet investering på ¾ mia. kroner inden for en kort årrække.

Funktionen af disse tilbageførelsesanlæg er at øge trykket af gassen fra distributionstryk til transmissionstryk og desuden fjerne odorant (lugtstof: THT) fra gassen, da lugtstof er uønsket i transmissionsnettet. Placeringen af anlæggene skal være i umiddelbar nærhed af eksisterende måler- og regulatorstationer (M/R stationer), da disse er knudepunkter mellem Evidas distributionsnet og Energinets transmissionsnet.

Det er vurderet hensigtsmæssigt, at den ekstra gasmængde i distributionsnettet Syd- og Midtsjælland skal håndteres af et tilbageførelsesanlæg ved den eksisterende M/R station i Køge. Projektområdet er beliggende vest for Køge ved Højelsevej 22D i Køge Kommune på matr.nr. 3f, Ll. Salby By, Højelse samt vest for den eksisterende M/R station på matr.nr. 3e, Ll. Salby By,

¹ Bekendtgørelse nr. 2255 af 29/12/2020 om godkendelse af listevirksomhed

² Miljø- og Ligestillingsministeriet Bekendtgørelse nr. 2079 af 15. november 2021 om standardvilkår i godkendelse af listevirksomhed

Højelse, se vedlagte situationsplaner. Anlægget er placeret i det åbne land med Vestmotorvejen og jernbanen beliggende umiddelbart syd for anlægget.

Tilbageførelsesanlægget håndterer gas, som udgør en risiko mht. brand-/eksplosionsfare. I det projektområdet er beliggende så tæt på jernbanen, er der behov for en jordvold af sikkerhedsmæssige årsager, således at anlægget ikke udgør en risiko for jernbanen.

Jordvolden forventes at blive 5 m høj, 2 m bred på toppen samt 12 m fald på hver side af toppen. Jordvolden vil have en samlet bredde på 22,0 m og en længde på 167 m. Den skal endvidere skærme for eksisterende M/R station.

Hovedparten af jorden vil komme fra arealet, som sænkes én meter for at reducere voldens højde, samt sikre jord nok til at dække størstedelen af behovet til denne. Det totale volumen af jordvolden er 13.000 m³ (B: 22,0 m, H: 5 m og L:167 m)

Den totale mængde jord, som afgraves og anvendes til jordvolden, er beregnet til 10.270 m³. Derved mangler der ca. 3.000 m³ jord som skal tilkøres. Der vil udelukkende blive anvendt dokumenteret ren jord, klasse 0/1.

2 VILKÅR FOR GODKENDELSEN

Køge Kommune giver hermed Energinet Gastransmission A/S en tidsbegrænset miljøgodkendelse til nyttiggørelse af uforurenet jord i jordvold til biogastilbageførelsesanlæg på Klarkærvej 12, 4600 Køge, matrikel nr.: 3f, Ejerlav: Ll. Salby By, Højelse på nedenstående vilkår for perioden frem til og med den 1. april 2028 i henhold til § 33, stk. 1 i Miljøbeskyttelsesloven.

I ansøgningen har Energinet Gastransmission A/S oplyst, at det forventes, at anlægsarbejdet er afsluttet i december 2026. Der er mange tilladelser, som skal være på plads og kommunen vurderer derfor, at anlægsarbejdet kan forsinkes, og giver derfor en tidsbegrænset miljøgodkendelse til og med den 1. april 2028.

Ifølge lovgivningen kan vilkårene i godkendelsen ændres af Køge Kommune efter 8 års retsbeskyttelse.

Køge Kommune kan dog revidere vilkårene inden den 8-årige retsbeskyttelsesperiode udløber, hvis det sker for at forbedre virksomhedens kontrol med egen forurening, for at opnå et mere hensigtsmæssigt tilsyn, jf. miljøbeskyttelseslovens § 72, eller hvis forudsætningerne for godkendelsen ændres væsentligt, jf. miljøbeskyttelseslovens § 41 a.

Virksomheden må ikke udvides eller ændres bygningsmæssigt eller driftsmæssigt, herunder med hensyn til affaldsfrembringelse på en måde, som indebærer forøget forurening, før udvidelsen eller ændringen er godkendt af godkendelsesmyndigheden.

Godkendelsesmyndigheden afgør på baggrund af virksomhedens oplysninger, om ændringen giver øget forurening ud over det godkendte, og derfor kræver ny godkendelse.

I gøres opmærksom på, at I selv skal indhente evt. tilladelser efter andre lovkrav. Det skal blandt andet sikres, at der er en landzonetilladelse og at der er en spildevandstilladelse til håndtering af afstrømmende regnvand inden driften opstartes og en spildevandstilladelse til eventuelt sanitært spildevand. Kravene i tilladelsen skal overholdes inden driften opstartes. I ansøgningen til spildevandstilladelsen skal det være beskrevet, hvordan det sikres, at afstrømmende overfladevand ikke løber til naboejendomme, medmindre der er tale om mindst en 5 års regnhændelse.

Anlægsarbejdet

Anlægsarbejdet skal overholde "Forskrift for udførelse af nedrivnings-, bygge- og anlægsaktiviteter i Køge Kommune", som kan findes på kommunes hjemmeside.

2.1 Generelt

1. Køge Kommune skal orienteres om opstartsdatoen for tilkørsel af jord, så snart den kendes.
2. De driftsansvarlige skal kende godkendelsen og dens vilkår. En kopi af godkendelsen skal til enhver tid være tilgængelig for de personer, der har ansvaret for virksomhedens indretning og drift. Navne og mobiltelefonnumre på de driftsansvarlige, skal til enhver tid være meddelt til tilsynsmyndigheden.
3. Godkendelsen bortfalder, hvis anlægsarbejdet ikke er påbegyndt inden 2 år efter godkendelsens dato. Godkendelsen bortfalder senest den 1. april 2028.

4. Anlægget skal indrettes og drives som beskrevet i vedlagte miljøtekniske beskrivelse med de ændringer, der følger af vilkårene.
5. Tilsynsmyndigheden skal orienteres skriftligt om følgende ændringer inden de indtræder:
 - Ændring af driftsansvarlige.
 - Indstilling af driften for en længere periode end 6 måneder.
6. Tilsynsmyndigheden skal straks underrettes, hvis vilkårene i denne godkendelse ikke overholdes.
De driftsansvarlige skal straks træffe de nødvendige foranstaltninger til sikring af, at vilkårene igen overholdes.

2.2 Indretning og drift

7. Der må kun tilføres 3.000 m³ jord. Der må ikke tilføres mere jord end nødvendigt i henhold til dimensionerne af volden, som anført i ansøgningen.
8. Der må kun tilkøres følgende jord til projektet:
 - Klasse 0 og 1 jord i henhold til Bilag A3 til Sjællandsvejledningen³: i alt maks. 3.000 m³Se dog også vilkårene 32 til og med 41.
9. Der må udelukkende være aktivitet på anlægget på hverdage i tidsrummet kl. 07-18 og på lørdage i tidsrummet kl. 08-16.
10. Der skal udarbejdes en driftsinstruktion for anlægget. Driftsinstruktionen skal som minimum indeholde følgende:
 - a. En beskrivelse af hvordan det sikres, at der er den nødvendige forhåndsgodkendelse af hvert parti jord, som ikke er omfattet af jordflytningsbekendtgørelsen.
 - b. En beskrivelse af hvordan modtagekontrollen af hvert læs jord skal udføres.
 - c. En procedure for hvorledes læs med ren jord dirigeres til det rigtige aflæsseområde.
 - d. En procedure for hvorledes jord, der ikke opfylder modtagekriterierne, afvises.
 - e. En beskrivelse af egenkontrol, herunder også hvem der foretager egenkontrollen, og hvordan den foretages.
 - f. En procedure for renholdelse af kørearealer.
 - g. En beskrivelse af hvordan den driftsansvarlige skal forholde sig i tilfælde af driftsforstyrrelser og uheld.
11. En kopi af driftsinstruktionen skal fremsendes til tilsynsmyndighedens accept, før tilkørsel af jord påbegyndes.
Driftsinstruksen skal til enhver tid være opdateret i forhold til miljøgodkendelsens vilkår, og tilsynsmyndigheden skal orienteres ved ændringer.
Driftsinstruksen skal til enhver tid være tilgængelig for de driftsansvarlige og skal kunne fremvises for tilsynsmyndigheden på forlangende.
12. Anlægget skal, når der er åbent for tilkørsel af jord, altid være bemannet af personale med kendskab til denne miljøgodkendelse og til driftsinstruksen.

³ Vejledning i håndtering af forurenede jord på Sjælland, juli 2001

Anlægget skal altid være overvåget, når der er åbent for tilkørsel af jord, ved personligt/manuelt opsyn.

13. Uvedkommende skal hindres adgang til området i anlægsperioden. Anlægsområdet skal uden for anlæggets åbningstid afskæres/ lukkes, så der ikke er mulighed for at tilkøre/aflæse jord eller andet til anlægsområdet. Området skal desuden videoovervåges på en måde, som sikrer at nummerplader bliver registreret, hvis der udenfor arbejdstid skulle ske uautoriseret aflæsning af jord eller andet affald.
14. Der må ikke modtages jord efter den 1. april 2028.
15. Alle lastbiler med jord skal visuelt kontrolleres inden aflæsning påbegyndes. Hele jordpartiet skal afvises, hvis der er en begrundet mistanke om, at jorden ikke overholder kriterierne for modtagelsen i denne miljøgodkendelse f.eks. ved misfarvning af jorden eller hvis jorden indeholder væsentlige mængder affald. Husk at registrere det i driftsjournalen (se vilkår 43).
16. Hvis virksomheden modtager affald, der ikke er omfattet af virksomhedens miljøgodkendelse, og som det ikke umiddelbart er muligt at afvise eller henvise til en anden affaldsmottager, skal affaldet placeres i en tæt container eller opbevares på en anden måde, som sikrer, at forurenende stoffer ikke nedsiver eller spredes til den underliggende jord. Containeren skal efterfølgende afdækkes med presenning eller lignende og være beskyttet mod vejrlig. Yderligere transport af jord fra samme jordparti skal indstilles øjeblikkeligt og den driftsansvarlige skal herefter hurtigst muligt kontakte tilsynsmyndigheden og orientere om affaldet og containeren skal afdækkes med presenning eller lignende og være beskyttet mod vejrlig.
17. Jorden skal desuden visuelt kontrolleres ved aflæsning. Hvis der er en begrundet mistanke om, at jorden efter aflæsning ikke overholder kriterierne for modtagelsen i denne miljøgodkendelse, skal jorden placeres i en tæt container. Containeren skal efterfølgende afdækkes med presenning eller lignende og være beskyttet mod vejrlig. Kommunen skal desuden orienteres med det samme. Den driftsansvarlige skal sende en tegning (med målestok og nordpil) til kommunen indenfor 24 timer efter hændelsen, der viser området, hvor den forurenede jord blev aflæsset, samt den horisontale udbredelse, på grund af risiko for forurening af den underliggende jord. I den usandsynlige situation, at jorden indeholder frifase forurening (flydende olie eller lignende), skal de driftsansvarlige sende dokumentation for, at eventuel forureningen er fjernet i form af renbundsprøver af den underliggende jord indenfor to uger efter hændelsen. Der henvises til Region Sjællands krav til renbundsdocumentation på deres hjemmeside (p.t. [For grundejers rådgiver - Region Sjælland - Vi er til for dig](#), se "Dokumentation af oprensning").
18. I løbet af projektet vil kommunen komme på uanmeldte besøg, og bede om stikprøver fra tilfældige læs eller fra jord, som allerede er indbygget. Analyse af prøverne vil blive udført i overensstemmelse med reglerne af et akkrediteret laboratorium. På Køge Kommunes tilsynsførendes anmodning skal jordlæs der har været udtaget til stikprøve, lægges til side og må først indbygges efter at analyseresultatet har dokumenteret at jorden overholder denne miljøgodkendelses grænseværdier.

OBS: Hvis analyseresultaterne viser, at godkendelsens grænseværdier (se vilkår 32) er overskredet, skal jordtilkørslen standses, og der skal hurtigst muligt indsendes en redegørelse, samt en handlingsplan for hvordan man vil sikre at alt jord fremover overholder kravene. Først når disse er godkendt af kommunen, må jordtilkørslen genoptages.

Jordlæsset, der er forurenede, skal fjernes fra pladsen hurtigst muligt og senest 3 arbejdsdage efter at kommunen har givet projektet besked om resultatet.

19. Jordvolden skal etableres med den ansøgte hældning for at undgå udskridninger.
20. Hvis der sker erosion/sætning af jord i volden, som efter tilsynsmyndighedens vurdering er væsentlig i anlægsperioden eller efterfølgende, skal den driftsansvarlige sende en handlingsplan til kommunen, som beskriver, hvordan jordvolden genetableres og erosion i fremtiden forebygges inklusiv en tidsplan til godkendelse til tilsynsmyndigheden. Den driftsansvarlige skal efterfølgende implementere den godkendte handlingsplan.
21. Anlægsområdet må ikke saltes.
22. Affaldsflugt skal begrænses mest muligt ved brug af lukkede containere, net eller lignende.
23. Dræn og rørlagte vandløb på arealerne hvor der køres og udlægges jord, skal bevares og eventuelt genetableres, hvis de ved et uheld køres i stykker.

2.3 Støv

24. Etablering af volden må ikke give anledning til støvgener udenfor anlægsområdet. I særligt tørre og blæsende perioder skal tilkørsel af jord stoppes, medmindre støvgenerne kan forhindres f.eks. ved vanding. Støvgener skal generelt forebygges ved løbende rengøring og vanding på arealet og på kørevejene. Der må kun anvendes rent vand, eller støvdæmpende midler, som forudgående er godkendt af tilsynsmyndigheden.
Inden driften af anlægget opstartes, skal den driftsansvarlige sende en plan til godkendelse til kommunen, som beskriver hvor vand til støvbekæmpelse hentes fra.
25. Hvis der uden for anlægsområdet konstateres støvgener, der efter tilsynsmyndighedens vurdering er væsentlige, kan tilsynsmyndigheden forlange, at drifts-/bygherren straks iværksætter de fornødne tiltag for at bekæmpe støvdannelsen f.eks. ved etablering af vandings- eller sprinklersystem, samt at det pågældende område rengøres.

2.4 Støj

26. Anlæggets bidrag til støjbelastningen i omgivelserne, angivet som det ækvivalente, korrigerede støjniveau i dB(A), må ikke overstige følgende værdier:

Hverdage mandag-fredag kl. 07-18 og lørdage fra kl. 08-16 *	
Målt udendørs ¹⁾	Målt indendørs i beboelsesrum og kontorlokaler ²⁾
70 dB	55

Note:

*) jf. Køge Kommunes gældende forskrift for udførelse af nedrivnings-, bygge- og anlægsaktiviteter, 2020.

1) Gælder på facaden af nabobolig eller anden bygning med støjfølsom anvendelse.

2) Bygningstransmitteret støj

27. Tilsynsmyndigheden kan, højst en gang årligt, kræve dokumenteret at de i vilkår 26 angivne støjgrænser er overholdt, når virksomheden er i fuld, normal drift. Dokumentationen kan tillige kræves, hvis vilkår 26 er overskredet.

Denne dokumentation skal ske i form af resultater af beregninger udført efter den nordiske beregningsmodel for ekstern støj fra virksomheder, jf. Miljøstyrelsens vejledning nr. 5/93. Andre beregningsmodeller kan eventuelt anvendes efter nærmere aftale med tilsynsmyndigheden.

Dokumentationen skal indeholde de oplysninger om forudsætningerne for beregningerne, som er nødvendige for vurdering af rigtigheden af beregningsresultaterne. Specielt skal støjkloderne beskrives og deres kildestyrke angives.

Som alternativ til de nævnte beregninger kan dokumentationen ske ved måling af den støj virksomheden påfører omgivelserne. Målingerne skal i så fald udføres som beskrevet i Miljøstyrelsens vejledninger nr. 5/1984 og nr. 6/1984.

Beregningerne/målingerne skal udføres af et laboratorium, som er akkrediteret af DANAK eller godkendt af Miljøstyrelsen til "Miljømålinger - ekstern støj", eller på anden måde på forhånd godkendt af Køge Kommunes tilsynsmyndighed.

Et eksemplar af rapporten med dokumentation af beregnings- /måleresultaterne, samt oplysninger om virksomhedens aktuelle driftsforhold under måleperioden, indsendes til Køge Kommunes tilsynsmyndighed senest 2 måneder efter udførelsen.

2.5 Beskyttelse af jord og grundvand

28. Entreprenørtanke med motorbrændstof skal være dobbeltvæggede med overfyldningsalarm og med indbygget spildbakke og være sikret mod påkørsel.
29. Påfyldning af entreprenørtanke samt påfyldning af køretøjer og materiel skal altid foregå under overvågning af driftspersonalet, så der i tilfælde af spild eller utætheder straks kan gribes ind og forureningen begrænses mest muligt.

Ved enhver tankning skal der benyttes en tæt, mobil spildbakke, der placeres under køretøjets påfyldningsstuds. Spildbakken skal være lettilgængelig på pladsen, holdes tom og skal opbevares under tag, når den ikke er i brug.

30. Eventuelle spild af olie eller kemikalier skal straks opsamles. Opsamlet spild af olie eller kemikalier, herunder grus, savsmuld eller lignende anvendt til opsugning, skal opbevares og bortskaffes som farligt affald. Der skal til enhver tid forefindes opsugningsmateriale på anlægget.
De driftsansvarlige skal desuden sende dokumentation for, at eventuel forurening er fjernet i form af renbundsprøver indenfor to uger efter hændelsen. Der henvises til Region Sjællands krav til renbundsdocumentation på deres hjemmeside (p.t. [For grundejers rådgiver - Region Sjælland - Vi er til for dig](#), se "Dokumentation af oprensning").
31. Evt. oplag af olie og kemikalier samt farligt affald skal være aflåst uden for anlæggets åbningstid. Farligt affald som f.eks. spildolie skal opbevares i egnede, tætte og lukkede beholdere, der er mærkede, så det tydeligt fremgår, hvad de indeholder. Olie og kemikalier samt farligt affald skal opbevares under overdækning i form af tag, presenning eller lignende og beskyttet mod vejrlig på en tæt belægning. Oplagspladsen skal være indrettet således, at spild kan holdes inden for et afgrænset område og uden mulighed for afløb til jord, grundvand eller overfladevand. Oplagspladsen skal være beskyttet mod påkørsel. Området skal kunne rumme indholdet af den største beholder, der opbevares.

2.6 Forhåndsgodkendelse af og modtagekriterier for jord

32. Der må som udgangspunkt kun tilføres jord fra projekter med jordpartier på mindst 300 tons jord. Ved jordparti forstås en mængde jord, som stammer fra en afgrænset sammenhængende oprindelig opgravningslokalitet, og som indeholder de samme forureningsparametre i samme forureningskategori.
Jordpartier på mindre end 300 tons må dog modtages, hvis Køge Kommune efter en konkret vurdering kan acceptere jordpartierne, fordi det kommer fra et projekt, som hovedsagelig omhandler ren jord.
Alle jordpartier skal analyseres for nedenstående forureningsparametre og andre forureningsparametre, hvis der er konkret mistanke om, at jorden kan indeholde disse andre parametre. Hvis der er kendskab til én eller flere andre forureningsparametre, som ikke findes i Sjællandsvejledningens bilag A3, skal Køge Kommune fastsætte en grænseværdi herfor, før jorden modtages. Jorden må ikke modtages, hvis den af Køge Kommune fastsatte grænseværdi overskrides.
Der må ikke modtages jord med forureningsparametre, som overskrider nedenstående og andre grænseværdier fra Sjællandsvejledningens bilag A3 af september 2010:

Parameter (mg/kg TS)	Klasse 1
Cadmium (Cd)	0,5
Chrom total (Cr total)	500
Kobber (Cu)	500
Kviksølv (Hg)	1
Nikkel (Ni)	30
Bly (Pb)	40
Zink (Zn)	500

<i>Reflab 1-analysemetoden:</i>	
Olie total (C6 - C35)	100
Flygtige (Benzin)(C6 - C10)	25
Let olie total(C10-C20), heraf:	55
Let olie (C10-C15)	40
Let olie (C15-C20)	55
Tung olie (C20-C35)	100
BTEX total, heraf	0,6
Benzen	0,1
Sum PAH (i alt 7 PAH'er)	4
Benz(a)pyren	0,3
Dibenz(a,h)antracen	0,3

I de tilfælde, hvor flere jordprøver repræsenterer ét jordparti, skal analyseresultaterne af hver jordprøve overholde ovenstående jordkvalitetskriterier.

OBS: 50 % - reglen i Jordflytningsbekendtgørelsen må derfor ikke anvendes.

33. Der må ikke tilføres hav- eller søbundsmateriale.
34. I tilfælde hvor Køge Kommune har en konkret mistanke, f.eks. på baggrund af den oprindelige opgravningsmatrikels historik, nabomatriklens historik eller anden relevant viden om opgravningsområdet, om at et jordparti er forurenet med andre stoffer end nævnt i vilkår 32, og som Køge Kommune vurderer kan udgøre en risiko for forurening af jord eller grundvand, skal jordpartiet analyseres for disse forureningsparametre. Først når det er dokumenteret ved analyser, at jordpartiet ikke indeholder de stoffer, som er omfattet af den konkrete mistanke, og jordpartiet dermed ikke indeholder stoffer, der vil udgøre en risiko for forurening af jord eller grundvand, må jorden tilføres projektet.
35. Der må ikke tilføres jord fra helt eller delvist kortlagte ejendomme eller ejendomme, som er varslet kortlagt. Dog kan Køge Kommune acceptere jord fra delvist kortlagte ejendomme på baggrund af en konkret vurdering. Vilkåret gælder dog kun for den oprindelige opgravningslokalitet.
Der må ikke tilføres jord fra et jernbaneareal eller et areal, som anvendes som vej. Der må ikke tilføres jord fra et godkendt modtageanlæg for jord, medmindre det er jordpartier og at hvert jordparti er på mindst 300 tons jord fra én ejendom, hvor jorden oprindeligt er opgravet og ejendommens historik - tidligere potentielt forurenende aktiviteter - og eventuelt kendt forurening er oplyst til Køge Kommune. Ved jordparti forstås en mængde jord, som stammer fra en afgrænset sammenhængende oprindelig opgravningslokalitet, og som indeholder de samme forureningsparametre i samme forureningskategori.
36. Der må ikke tilføres jord, som har gennemgået en renseproces eller anden behandling. Jorden må dog have gennemgået en sorteringsproces for at fjerne store sten og brokker.

37. Der må ikke tilføres jord til projektet som indeholder bygge- og anlægsaffald eller andet affald.
38. Der må ikke tilføres jord fra arealer, hvor der er mistanke om forurening med PFOS, PFOA eller andre PFAS-stoffer⁴. Dette beskrives i "Anvendelse af PFAS på grunde", som er vist her: [Mulig anvendelse af PFAS på din grund - Region Sjælland - Vi er til for dig](#).
39. Lastbiler med jord skal afvises, hvis jorden ikke på forhånd er skriftligt godkendt af Køge Kommunes tilsynsmyndighed til modtagelse på anlægget. Kravet gælder uanset, om jordtilførslen er omfattet af jordflytningsbekendtgørelsen eller ej. Se i øvrigt vilkår 40 og 41.
40. Ved tilførsel af jord, som er omfattet af jordflytningsbekendtgørelsen, må der kun modtages og indbygges uforurenede jord fra lokaliteter, der er forhåndsgodkendt af Køge Kommune.
Køge Kommune skal senest modtage kopi af anmeldelsen, når denne er modtaget fra transportøren, jf. jordflytningsbekendtgørelsens § 12, stk. 3.
Jord må ikke tilføres jordvolden, hvis den/de oprindelige opgravningslokalitet(er) ikke kan dokumenteres. Dokumentation for hver oprindelige opgravningslokalitet skal bestå af matrikeloplysninger og, hvis relevant, graveplan og alle analyseresultater, som er udført i forbindelse med en plan for jordens håndtering. Se i øvrigt vilkår 41.
41. Ved tilførsel af jord, som ikke er omfattet af jordflytningsbekendtgørelsen, må der kun modtages og indbygges uforurenede jord fra lokaliteter, der er forhåndsgodkendt af Køge Kommune.
Anmodningen om jordtilførslen, som skal sendes til tilsynsmyndigheden i Køge Kommune, skal som minimum indeholde en beskrivelse af:
- matrikeloplysninger
 - opgravelseslokalitetens anvendeshistorie og
 - jordprøver med et prøveantal på mindst 1 prøve pr. 30 ton medmindre et andet prøveantal er aftalt med tilsynsmyndigheden i Køge Kommune.
 - Jorden skal analyseres for parametrene, som vises i vilkår 32. Såfremt der ved analysearbejdet opnås indikation for, eller kendskab til andre forureningstyper, skal der foretages en selvstændig analyse for disse parametre.
- Eksempler på forslag som tilsynsmyndigheden i Køge Kommune kan godkende findes i bilag 5.
Se i øvrigt vilkår 40.

2.7 Vilkår om uheld og unormal drift

42. I tilfælde af uheld eller unormal drift, der kan medføre forurening af jord og grundvand eller luften, eller ved overskridelser af vilkår skal virksomheden straks forsøge at afværge situationen:
- Forsøg at standse forureningen og/eller dens spredning.

⁴ Jf. Brancheanvendelser i Håndbog om undersøgelser og afværge af forureninger med PFAS-forbindelser - PFAS-håndbogen (se [PFAS-håndbogen 08122022](#))

- Ved større eller ikke kontrollerbare uheld, skal virksomheden straks kontakte alarmcentralen på telefon 112.
- Ved spild til kloak skal virksomheden straks kontakte KLAR Forsynings vagt på telefon 56 65 22 22.
- Efterfølgende orienteres miljøafdelingen på telefon 56 67 20 24 og virksomhedens rapport om afvigelser, korrektion og forebyggende handlinger fremsendes i kopi til orientering.

2.8 Driftsjournal

43. Der skal løbende, og under hele anlægsperioden, føres driftsjournal for alle tilkørte og afviste jordpartier med angivelse af:
- 1) Dato for modtagelse af Køge Kommunes forhåndsgodkendelse med reference til jordwebsag (sagsnummer) eller anden digital anmeldelse (sagsnummer).
 - 2) Resultat af visuel kontrol med reference til køresedlens oplysninger, navnet på transportøren/vognmandsfirmaet, lastbilens nummerplade
 - 3) Dato og årsag for afviste jordpartier.
 - 4) Dato for registrerede uheld og spild, samt hvilke afværgetiltag, der er foretaget i den forbindelse.
- Driftsjournal skal opbevares på virksomheden i mindst 5 år og skal til enhver tid være tilgængelig for tilsynsmyndigheden.

2.9 Indberetning ved ophør

44. Slutdokumentation – der skal indsendes dokumentation for, at der ikke er tilkørt mere jord end ansøgt:
Klasse 0 og 1 jord i henhold til Bilag A3 til Sjællandsvejledningen: i alt maks. 3.000 m³
45. Slutdokumentation – Senest en måned efter den sidste jord er tilført anlægget, skal den driftsansvarlige få en landinspektør til at lave en højdemodel af matriklerne, hvor jord er blevet udlagt. Landinspektøren skal beregne den udlagte jordmængde i m³ ved at sammenligne den nye højdemodel med højdemodellen, som blev lavet, som del af ansøgningen. En rapport som indeholder begge højdemodeller og den beregnede jordmængde i m³ skal sendes direkte fra landinspektøren til kommunen senest en måned efter den sidste jord er tilført anlægget. Rapporten skal desuden oplyse om jorden er udlagt i overensstemmelse med miljøgodkendelsen og ansøgningen. Hvis der er lagt for meget jord på matriklerne, skal jorden på kommunens anmodning bortskaffes i overensstemmelse med reglerne. Hvis jord ellers ikke er udlagt i overensstemmelse med miljøgodkendelsen og ansøgningen, skal forholdene bringes i overensstemmelse med miljøgodkendelsen og ansøgningen på kommunens anmodning.
46. Ved færdigetableringen af projektet, skal der udarbejdes en dokumenterende slutrapport, hvor skal fremgå:
- Hele driftsjournalen ifølge vilkår 43.
 - En samlet opgørelse af tilkørte og indbyggede jordmængder (total mængde m³).
 - En samlet opgørelse af afviste jordpartier (total mængde m³).
 - En samlet opgørelse af jordpartier, der er fjernet som følge af stikprøvekontrol (total mængde m³).
 - Dokumentation af slutkoter.

- Beskrivelse af afvigelser mellem projekt og udførelse.
- Registrerede driftsforstyrrelser og uheld.

Dokumentationsrapporten skal indsendes til tilsynsmyndigheden senest 3 måneder efter anlægsarbejdet er ophørt, dvs. når al materiel, tilkørselsveje mv. er fjernet fra området.

2.10 Øvrige oplysninger

Tilsynsmyndigheden henleder opmærksomheden på, at anlægget i henhold til lov om erstatning for miljøskader⁵ har objektivt ansvar for eventuelle opståede skader på miljøet, da fyldpladser er nævnt under punkt K2 i bilaget til loven.

Grundejeren er selv ansvarlig for at indhente de øvrige fornødne godkendelser og tilladelser, fx i henhold til beredskabsloven og lov om arbejdsmiljø.

⁵ Lov nr. 994 af 9. september 2014 om erstatning for miljøskader.

3 Afgørelse efter Miljøvurderingsloven (VVM)

Styrelsen for Grøn Arealomlægning og Vandmiljø (SGAV) har den 17. februar 2026 vurderet ansøgningen om VVM-screening i forhold til VVM-reglerne i Miljøvurderingsloven⁶. Projektet er omfattet af punkt 3b i bilag 2 i miljøvurderingsloven.

Styrelsen for Grøn Arealomlægning og Vandmiljø har den 17. februar 2026 afgjort, at Energinet Gastransmission A/S ikke skal udarbejde en miljøkonsekvensrapport for tilbageførelsesanlæg Køge beliggende i Køge Kommune.

Afgørelsen om, at projektet ikke kræver udarbejdelse af en miljøkonsekvensrapport, er truffet på baggrund af en screening efter miljøvurderingslovens § 21.

⁶ LBK nr. nr. 4 af 03/01/2023: Bekendtgørelse af lov om miljøvurdering af planer og programmer og af konkrete projekter (VVM)

4 UDTALELSER

4.1 Virksomhedens bemærkninger

Et udkast til miljøgodkendelsen har været fremsendt til virksomheden d. 27. marts 2026. Tilsynsmyndigheden har modtaget virksomhedens bemærkninger til miljøgodkendelsen med mail af 9. april 2026. Virksomhedens tilbagemelding gav anledning til få bemærkninger, der overvejende har medført rettelser af redaktionel karakter.

4.2 Risikobekendtgørelsen

Den 27. august 2025 har Energinet oplyst, at aktiviteterne ikke er omfattet af Risikobekendtgørelsen. Energinet har haft følgende korrespondance med Styrelsen for Grøn Arealomlægning og Vandmiljø (SGAV). Der henvises til Energinets e-mail af den 9. april 2026.

I korrespondancen med SGAV blev følgende notat udarbejdet:

SGAV: "Det er nævnt i 3.2.7, at mængderne af gas ikke overstiger tærskelgrænseværdierne for kolonne 2- og 3-virksomheder – dette er formelt set en afgørelse, som træffes af myndigheden, og for at kunne det, er vi nødt til at kende mængderne – det er ikke tilstrækkeligt, at I siger, at det er under grænseværdierne, for i princippet vi enhver så bare kunne sige, at man ikke er godkendelsespligtig eller omfattet af risikobekendtgørelsen. Den mængde, som vi skal bruge, skal være i tons, og skal omfatte alle former for anlæg (herunder rørledninger) på arealet og på MR-stationen ved siden af, da det risikosammenhæng må betragtes som en sammenhængende risiko."

Energinet: " Der er samlet set opbevaret 2.500 Nm³ på Køge, dette svarer til ca. 2.000 kg gas. Den tilstødende MR/station er væsentligt mindre, så sammenlagt overstiger mængden af gas ikke 3 tons. "

5 MILJØTEKNISK BESKRIVELSE

Følgende materiale og oplysninger har ligget til grund for miljøgodkendelsen og tilslutningstilladelsen og omfatter den miljøtekniske beskrivelse:

1. Ansøgningen og tilhørende bilag tilsendt via Byg og Miljø den 10. november 2025,
2. Styrelsen for Grøn Arealomlægning og Vandmiljø (SGAV) afgørelse og tilhørende bilag af den 17. februar 2026 afgjort, at Energinet Gastransmission A/S ikke skal udarbejde en miljøkonsekvensrapport for tilbageførelsesanlæg Køge beliggende i Køge Kommune.

6 MILJØTEKNISK VURDERING

Dette afsnit indeholder Køge Kommunes vurdering af oplysningerne i virksomhedens ansøgningsmateriale samt begrundelser for de fastsatte vilkår.

Beskrivelse af de enkelte forureningsparametre på virksomheden hentet fra ansøgningsmaterialet er sammenskrevet med kommunens vurdering, så forudsætningerne for vurderingen kommer med.

6.1 Placering

Klarkærvej 12, 4600 Køge vest for Højelsevej 22D, 4600 Køge, matrikel nr.: 3f, Ejerlav: Ll. Salby By, Højelse, BFE Nummer: 8433703 er hverken omfattet af en lokalplan eller kommuneplanrammer.

Der gælder dog en lokalplan for naboarealet Højelsevej 22D, 4600 Køge (nemlig Lokalplan: 1-16, Køge, Måle- og regulatorstation ved Store Salby), som også har kommuneplanrammer. Naboarealet Højelsevej 22D, 4600 Køge ejes også af Energinet Gastransmission A/S.

Kommunen har ikke givet en landzonetilladelse til anlægget inklusivt volden på afgangspunktet.

Der er ingen Bygge- og beskyttelseslinjer samt fredninger der påvirkes af projektet.

Der findes et rørlagt vandløb på arealet.

6.2 Habitat vurdering (Natura2000 og Bilag IV-arter)

Der er 3 Natura2000 områder i Køge Kommune:

- 1) Ølsemagle Strand og Staunings Ø
- 2) Køge å og
- 3) Tryggevælde ådal

Matrikel nr.: 3f, Ejerlav: Ll. Salby By, Højelse ligger i en afstand af ca. 1,3 m fra det nærmeste Natura2000 område Køge Å.

Der er 75 m i nordøstlige retning til nærmeste lokalitet hvor bilag IV-arter blev observeret, nemlig Dværgflagermus og 165 m i sydøstlige retning til en observation af Dværgflagermus. Natura 2000 områder er særlige bevaringsværdige naturområder, og bilag IV-arter er sjældne dyr og planter, hvis levesteder skal beskyttes i henhold til bilag IV i Habitatdirektivet fra 1992 (Rådets direktiv 92/43/EØF om bevaring af naturtyper samt vilde dyr og planter med senere ændringer).

Projektet vurderes ikke at kunne medføre en væsentlig påvirkning af Natura 2000 områder eller kendte habitater for bilag IV-arter. Dette begrundes med at der fra projektet ikke vil være emissioner ud fra arealet, bortset fra støj. Projektet vurderes ikke at kunne påvirke hverken Natura2000 område Køge Å eller bilag IV-arter (Dværgflagermus).

Udpegningsgrundlag:

Køge Å:

Udpegningsgrundlag for Habitatområde nr. 131 – Køge Å		
Naturtyper:	Pigsmerling (1149)	Næringsrige søer og vandhuller med flydeplanter eller store vandaks (3150)
	Vandløb med vandplanter (3260)	Vandløb med tidvis blottet mudder med enårige planter (3270)
	Bræmmer med høje urter langs vandløb eller skyggende skovbryn (6430)	*Elle- og askeskove ved vandløb, søer og væld (91E0)

*Naturtyper der udgør det gældende udpegningsgrundlag for Natura 2000-området. Tal i parentes henviser til de talkoder, som benyttes for naturtyper fra habitatdirektivets bilag I og II. * angiver, at der er tale om en prioriteret naturtype.*

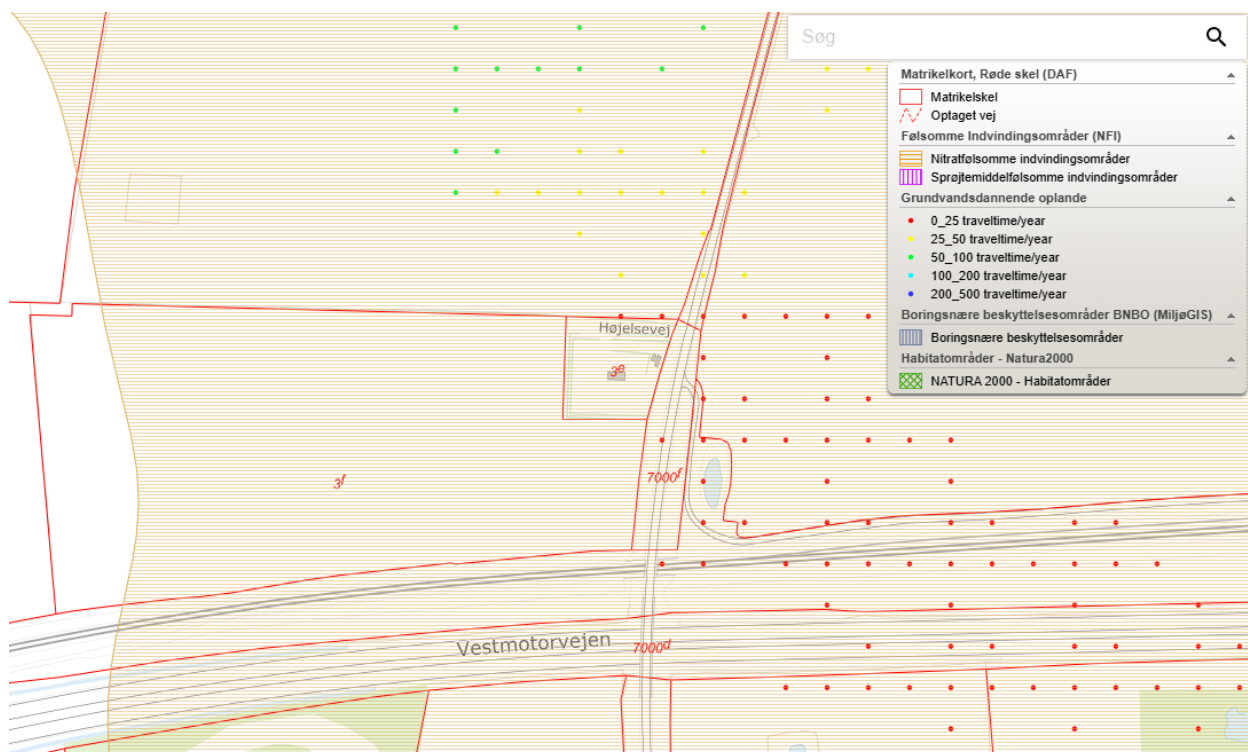
Udpegningsgrundlaget for Natura 2000 fremgår af Natura 2000 plan 2016-21⁷.

Vurdering

Køge Kommune vurderer på ovenstående baggrund, at virksomheden med den pågældende placering og påtænkte afværgende og kompenserende foranstaltninger, ikke vil have en væsentlig indvirkning på miljøet og naturen. Derfor er virksomheden ikke omfattet af miljøvurderingspligten (VVM-pligten). Der henvises ellers til bilag 6.

6.3 Indretning og drift

Området er nitratfølsomt (NFI), et indsatsområde (IO) og ligger tæt på et grundvandsdannende område (se nedenstående).



⁷ https://naturstyrelsen.dk/media/nst/Attachments/N147_Basisanalyse1621.pdf

Kommunen vurderer at der er behov for bedre kontrol med alt jord, også det der køres udenom jordflytningsbekendtgørelsen, set i lyset af ovennævnte.

Der stilles derfor vilkår om forhåndsgodkendelse og beskrivelse af proceduren for jord der kommer fra jomfruelige arealer, og dermed ikke er omfattet af Jordflytningsbekendtgørelsen.

Flere jordflytningsprojekter i Danmark har vist, at en grundig modtagekontrol af hvert enkelt læs er vigtigt, så der ikke modtages andet jord end det aftalte. Der er ellers risiko for, at der pludseligt tilkøres læs med affald og forurenede jord ind i mellem de rene læs. Der er derfor stillet en række vilkår om modtagekontrol.

Der er stillet krav om egenkontrol for at sikre, at det er grundejer eller projektejer selv, der er ansvarlige for at opdage, hvis der er kørt ulovlige læs til området, både hvis der er tale om for meget jord, forurenede jord eller andet affald.

Der er set eksempler i Køge Kommune og også en række andre kommuner på, at selvom entreprenør og grundejer følger alle regler, er der risiko for, at analyseresultater ikke er retvisende, så der i virkeligheden tilkøres forurenede jord og affald, selvom alt jord på papiret er rent. Derfor er der stillet vilkår om en stikprøvekontrol af hvert 1.000 tons tilkørt jord ved modtagelsen. Der stilles derfor vilkår om, at hele projektet i disse tilfælde standses, indtil der er indsendt en redegørelse og en handlingsplan for, hvordan projektet kan fortsætte på en sikker måde, hvor miljøgodkendelsen overholdes.

Vilkår 32 er nødvendigt, fordi Køge Kommunes jordkontor har erfaring for, at projektet ellers modtager små andele med ren jord, fra større projekter hvor hovedparten er forurenede. Det er ikke ønskeligt, at projektet modtager den resterende lille del, der måske på analysen ser ren ud, fordi der pga. usikkerheden forbundet med den generelle/systematiske tilgang til prøvetagningen er forhøjet risiko for, at denne jord er forurenede, selvom de udtagne prøver ikke viser det. På grund af området særlige sårbarhed stiller Køge Kommune krav, som indebærer, at der kun må modtages jord fra store robuste projekter, hvor alt jorden er ren, og der derfor er meget lille sandsynlighed for, at der er skjulte områder med forurenede jord.

Jordflytningsbekendtgørelsen er et generelt gældende regelsæt, som skal sikre, at myndighederne får kendskab til jordflytninger (og deres forureningspotentiale) med henblik på, at de kan gribe ind, hvis jordflytningen er i strid med gældende regler, herunder modtageanlæggets miljøgodkendelse. Ved den konkrete sag er der behov for, at Køge Kommune kan forhåndsgodkende jordflytninger for at sikre, at risikoen for at jord alligevel er forurenede minimeres. Krav om forhåndsgodkendelse af jordflytninger stilles i vilkår 39. Jordflytninger skal forhåndsgodkendes uanset om jordflytningen er omfattet af Jordflytningsbekendtgørelsen eller ej. Oplysninger, som kommunen skal modtage for at kunne vurdere om jordflytningen kan forhåndsgodkendes er beskrevet i vilkår 40 og 41.

Køge Kommunes Miljømyndighed vurderer, at vilkårene 40 og 41 er nødvendige for at sikre, at kommunen som tilsynsmyndighed kan afvise jord, der på grund af indholdet af forurenende stoffer eller en konkret mistanke herom, vil udgøre en risiko for forurening af jord og grundvand. Det vil f.eks. være nødvendigt af hensyn til områdets sårbarhed ved at ligge i et område med OSD, IO, NFI⁸ og i et indvindingsopland til drikkevandsboring, at afvise jordpartier i følgende situationer:

⁸ OSD: områder med særlige drikkevandsinteresser

IO: indsatsområder

NFI: nitratfølsomme indvindingsområder

1. Når jorden kommer fra karteringspladser, hvor jordpartiet er sammensat af partier på mindre end 300 tons fra oprindelige opgravningslokaliteter.
2. Når jorden kommer fra karteringspladser, hvor tilsynsmyndigheden ikke modtager oplysninger om, hvor jordpartier oprindeligt stammer fra og tilsynsmyndigheden derfor ikke kan vurdere om jorden er forurenede med andre forureningsparametre end standardpakken sat i vilkår 32.
3. Når jorden kommer fra karteringspladser, hvor jordpartiet er sammensat af jordpartier, som ikke overholder vilkår 35 (ifm helt eller delvist kortlagte arealer).
4. Når det fremgår af anmeldelsen, at jorden er opgravet forskellige steder (de oprindelige opgravningslokaliteter) og der er konkret risiko for, at jorden dermed indeholder forurening, der udgør en risiko for forurening af jord og grundvand. I den forbindelse er det ikke væsentligt, at hjemkommunen eventuelt har anvist jorden som værende ét parti.

Der stilles krav i vilkår 17 inden og ved aflæsning. Forurening af jord kan i nogle tilfælde konstateres inden en lastbil aflæser. Det kan også ske, at forureningen konstateres efter en lastbil aflæser. Aflæsningen vil foregå på ubefæstet areal. Hvis forureningen konstateres efter en lastbil aflæser, skal en eventuel jordforurening håndteres.

6.4 Bedste tilgængelige teknik

Uanset, at der ikke findes standardvilkår til den type K 206-aktiviteter, er generelle standardvilkår anvendt for at sikre at projektet sker efter BAT.

6.5 Luftforurening

Der er ikke egentlige emissionskilder med luftforurening fra projektet, og støv fra diffuse kilder er reguleret efter de generelle standardvilkår.

6.6 Lugt

Der forventes ikke lugt fra projektet

6.7 Støj

Køge Kommune forventer ikke at støj fra aktiviteten bliver et problem, idet de primære støjkilder er kørsel til og fra pladsen. Der er ikke krævet forudgående støjkortlægning.

Den daglige arbejdstid er underlagt kravene fastsat i Køge Kommunes forskrift for støjende og støvende bygge- anlægsarbejder. Det betyder bl.a. at de støjende aktiviteter, herunder tilkørsel og kørsel med jord internt på området, kun må foregå indenfor dagtimerne (kl. 07 – 18), og at al støjende arbejde er forbudt på søn- og helligdage.

Der forventes ikke lavfrekvent støj eller vibrationer, og der er derfor ikke stillet vilkår om dette.

6.8 Affald

Der er stillet vilkår om, at affald skal frasorteres jorden, og bortskaffes efter reglerne i affaldsregulativet. Affaldet kunne fx være metal, plast, asfalt, eternit, mursten, ledninger der frasorteres jorden.

6.9 Tanke, jord og grundvand

Regulering af tanke og andet oplag følger standardvilkårene.

Øvrig sikring af jord og grundvand følger ligeledes standardvilkårene, samt Køge Kommunes forskrift for olieprodukter og kemikalier.

6.10 Til- og frakørsel

Kommunen vurderer, at til- og frakørsel ikke vil forårsage væsentlige gener.

6.11 Uheld og unormal drift

Der er ikke risiko for større uheld, værst tænkelige uheld vurderes at være læk af en brændstoftank på en bil eller på anden vis spild af olie. Dette er reguleret efter standardvilkårene.

6.12 Foranstaltninger i forbindelse med virksomhedens ophør

Der er stillet vilkår om indsendelse af en slutrapport når projektet er tilendebragt.

6.13 Sikkerhedsstillelse

Der kan ikke kræves sikkerhedsstillelse for denne type virksomhed.

Bilag 1. Klagevejledning mv.

Klage over Miljøgodkendelsen:

Miljøgodkendelsen vil blive bekendtgjort på Miljøstyrelsens portal for digital miljøadministration: <https://dma.mst.dk/> den 15. april 2026 samt på Køge Kommunes hjemmeside torsdag den 16. april 2026.

Hvis du ønsker at klage over Miljøgodkendelsen, kan du klage til Miljø- og Fødevareklagenævnet inden 4 uger fra dateringen af dette brev, dvs. senest den 14. maj 2026.

Klageberettiget er afgørelsens adressat og enhver, der har en individuel, væsentlig interesse i sagens udfald, i henhold til Miljøbeskyttelsesloven § 98, stk.1.

Du klager via Miljø- og Fødevareklagenævnets klageportal, som du finder via <https://naevneneshus.dk/start-din-klage/miljoe-og-foedevareklagenævnet/>

Du logger på Klageportalen med MitId. En klage er indgivet, når den er tilgængelig for Køge Kommune via Klageportalen. Når du klager, skal du betale et gebyr på 900,- kr. for borgere og 1.800,- kr. for virksomheder, organisationer og offentlige myndigheder.

Du betaler gebyret med betalingskort i Klageportalen. Klagen skal være indsendt og betalt i Klageportalen senest kl.23.59 den dag klagefristen udløber.

Yderligere oplysninger om klagevejledning, klagegebyr, klagefrister og evt. fritagelse for at klage digitalt på klageportalen kan læses på Nævnenes Hus's hjemmeside; www.naevneneshus.dk.

I Klageportalen sendes din klage automatisk først til Køge Kommune. Hvis kommunen fastholder afgørelsen, sender Køge Kommune klagen videre til behandling i nævnet via Klageportalen. Du får besked om videresendelsen.

En klage har ikke opsættende virkning for afgørelsen ifølge § 33 i miljøbeskyttelsesloven medmindre Miljø- og Fødevareklagenævnet bestemmer andet. Det betyder, at afgørelsen med de fastsatte vilkår er gældende indtil klagemyndigheden eventuelt fastsætter andet.

Virksomheden får besked, hvis der indgives klage fra anden side.

Søgsmål

Kommunens afgørelser kan indbringes for domstolene indtil seks måneder efter at afgørelserne er meddelt, jævnfør miljøbeskyttelseslovens § 101, stk. 1. Hvis der klages over en afgørelse, er fristen seks måneder fra Miljø- og Fødevareklagenævnet endelige afgørelse.

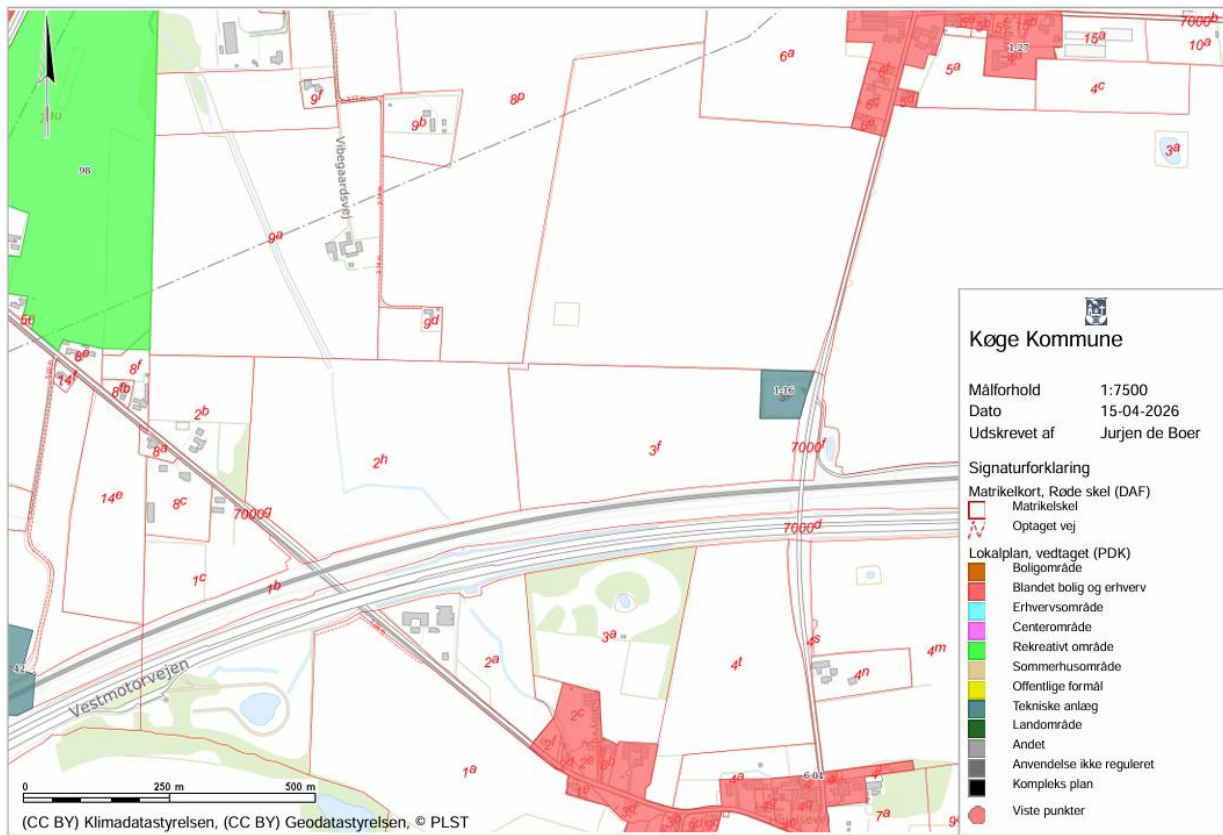
Bilag 2. Underretning om afgørelsen

Tilsynsmyndigheden, ud over virksomheden selv, underrettet følgende organisationer og myndigheder om afgørelsen:

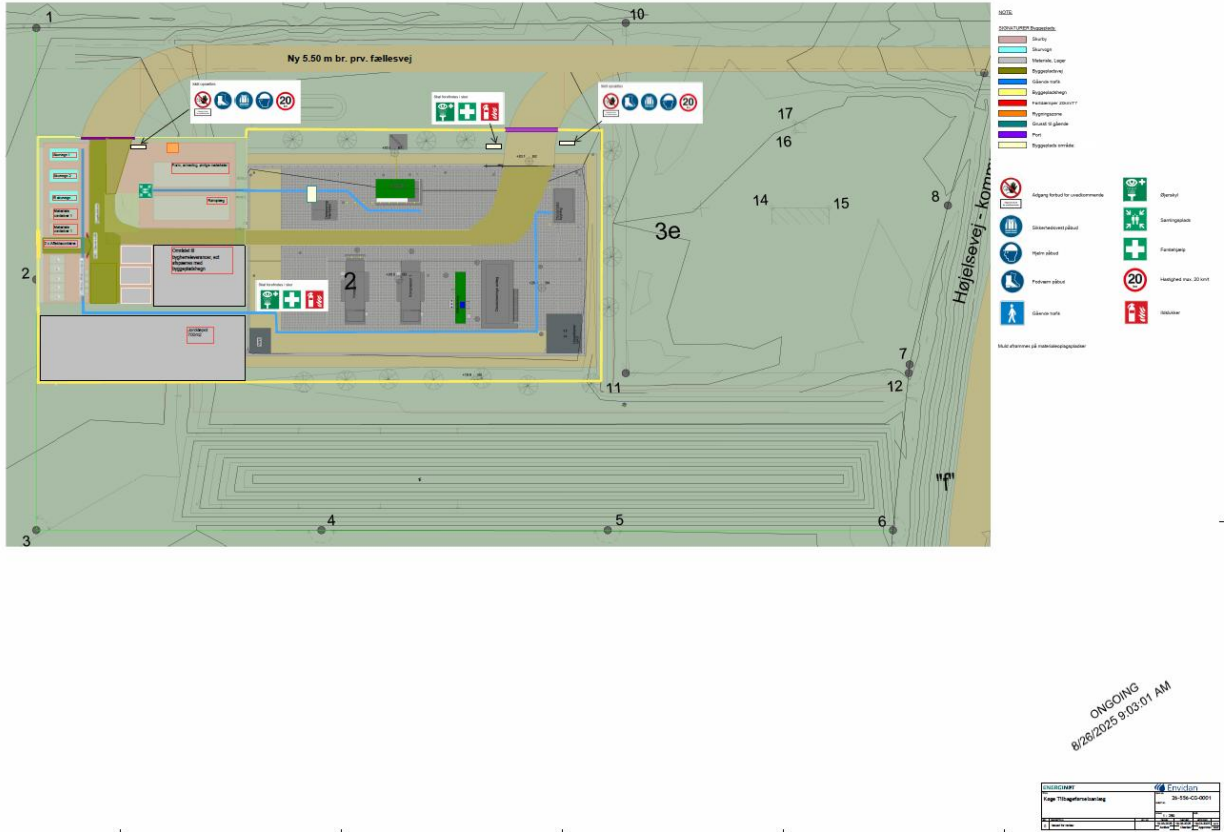
- **P.t. registrerede grundejer, RISBYHOLM ApS, Risbyholmvej 5A, 4622 Havdrup**, Claus Clausen, CVR: 31872693
- **Energinet, Miljøvurdering Vest**, Lars Henriksen, LARHE@energinet.dk
- **Styrelsen for Grøn Arealomlægning og Vandmiljø (SGAV)**, mail@sgav.dk
- **Embedslægeinstitutionen, Tilsyn og Rådgivning Øst (Sjælland)** (Styrelsen for patientsikkerhed), stps@stps.dk
- **Danmarks Naturfredningsforening**, koege@dn.dk
- **Ejby Vandværk**, teknik@ejbyvand.dk, formand@ejbyvand.dk
- **Dansk Ornitologisk Forening, DOF**, natur@dof.dk og koege@dof.dk
- **ETK Brand & Redning Køge**, brand.redning@koege.dk [*ved sager hvor det skønnes at være relevant – fx nye samlede godkendelser*]
- **Region Sjælland**, NaturMiljo@regionsjaelland.dk

Miljø- og Fødevareklagenævnets post skal fremsendes **pr. e-mail**. I de tilfælde, hvor Natur- og Miljøklagenævnets journalnummer er kendt, bedes dette påført (gerne i emnefeltet). **Officiel post sendes til nmkn@nmkn.dk.**

Bilag 3. Kommuneplanområder omkring virksomheden



Bilag 4. Situationsplan over virksomheden



ONGOING
8/26/2025 9:03:01 AM

Bilag 5. Jordflytninger, som ikke er omfattet af jordflytningsbekendtgørelsens § 2

Jordflytninger som ikke er omfattet af jordflytningsbekendtgørelsen kan flyttes til anlægget efter en konkret vurdering. Den konkrete vurdering skal, som minimum indeholde en beskrivelse af opgravelseslokalitetens anvendelsehistorie. På baggrund af anvendelsehistorikken vil Køge Kommune vurdere om der skal udtages screeningsprøver inden jorden flyttes.

Dette krav skal sikre at jord, der ikke er omfattet af jordflytningsbekendtgørelsen, har en tilstrækkelig renhed, så grundvandet i området ikke forurenes. Det skal derfor godtgøres, at jorden ikke er forurenet, med en konkret vurdering af opgravelseslokaliteten. En konkret vurdering af opgravelseslokaliteten skal som minimum indeholde, en beskrivelse af anvendelse af arealet for gravearbejdet. Det kunne være at området har været anvendt som landbrugsareal, med tilhørende driftsbygninger.

Eksempel på en opgravelseslokalitet, som ikke er omfattet af jordflytningsbekendtgørelsen.

Kort med luftfoto af en landbrugsejendom.



Markerne (markeret med grøn) har en anvendelsehistorik og driftsbygningerne (markeret med rød) en anden anvendelsehistorik. På baggrund af disse oplysninger skal det vurderes hvor og hvor mange screeningsprøver, man skal udtage. Hele arealet er 6 ha. Driftsbygningerne omhandler et areal på 0,4 ha. En konkret vurdering kunne bestå af en konkret vurdering af to dele. Et prøveantal på markarealet på en prøve pr. 500 – 1000 m² og en mere differentieret prøvetagning ved driftsbygningerne. Har der været arealer med oplag af kemikalier skal prøvetætheden være større, en prøve pr. 50-100 m². Det er det den konkrete vurdering skal belyse.

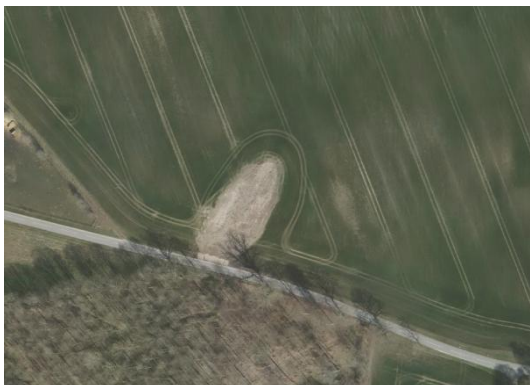
Et andet eksempel af samme landsbrugsejendom, kunne være en tredeling af området.

Kort med luftfoto af landbrugsejendom.



- 1) Markområde (markeret med grøn)
- 2) Område med driftsbygninger (markeret med rød)
- 3) Område med påvirkning fra en trafikeret vej (markeret med blå).

Eksempel på gennemgang af luftfoto som kan afsløre et opfyldt område på en mark.



Der er tydelig forskel på de to luftfotos og noget kunne tyde på at en del af marken er fyldt op. Et område med opfyld skal undersøges nærmere, fordi der kan være tilkørt forurenede materialer.

Bilag 6. Screeningsnotat efter Miljøvurderingsloven



Energinet Gastransmission A/S
Tonne Kjærsvvej 65
7000 Fredericia

Miljøvurdering og Plan
J.nr. 2025 - 5748
Ref. OLESLA
Den 17. februar 2026

Afgørelse om, at tilbageførelsesanlæg for biogas i Køge ikke er omfattet af krav om miljøvurdering

Styrelsen for Grøn Arealomlægning og Vandmiljø (SGAV) har via Køge Kommune den 05. februar 2025 modtaget jeres ansøgning om §21 screening af tilbageførelsesanlæg for biogas i Køge.

Afgørelse

SGAV har på baggrund af en screening vurderet, at projektet ikke vil kunne påvirke miljøet væsentligt og derfor ikke er omfattet af krav om miljøvurdering. Afgørelsen er truffet efter § 21 i miljøvurderingsloven¹.

Afgørelsen er ikke en tilladelse, men alene en afgørelse om, at projektet ikke skal gennemgå en miljøvurderingsproces. Bygherre har ansvar for at indhente eventuelle nødvendige tilladelser og dispensationer for at realisere projektet.

Screeningen er gennemført med udgangspunkt i det projekt, som er beskrevet i ansøgningen og på baggrund af de miljømæssige forudsætninger, som er gældende på screeningstidspunktet.

Hvis projektet ændres, er bygherre forpligtet til at ansøge igen med henblik på at få afgjort om ændringen er omfattet af krav om miljøvurdering.

Afgørelsen bortfalder, hvis den ikke er udnyttet inden 3 år efter, at den er meddelt eller ikke har været udnyttet i 3 på hinanden følgende år, jf. miljøvurderingslovens § 39.

LBK nr. 4 af 03/01/2023 om miljøvurdering af planer og programmer og af konkrete projekter (VVM).

Styrelsen for Grøn Arealomlægning og Vandmiljø • Nyropsgade 30 • 1780 København V • Tlf. 33 95 80 00 • CVR 20814616 • EAN 5798000877955 • mail@sgav.dk • www.sgav.dk

1 Sagens oplysninger

Ansøgningen er indgivet i henhold til § 18 i miljøvurderingsloven. Ansøgningen er fremsendt til SGAV, som varetager kommunalbestyrelsens opgaver og beføjelser for anlægget, jf. §3, stk. 1, nr. 2 i miljøvurderingsbekendtgørelsen², da Energinet er bygherre.

Bygherre har leveret supplerende oplysninger til sagen, herunder revideret projektbeskrivelse og reviderede bilag, den 25. oktober 2025. Sagens dokumenter omfatter byherres ansøgning (bilag 1), projektbeskrivelse med tilhørende notater (bilag 2), supplerende oplysninger (bilag 3), relevante kortbilag (bilag 4).

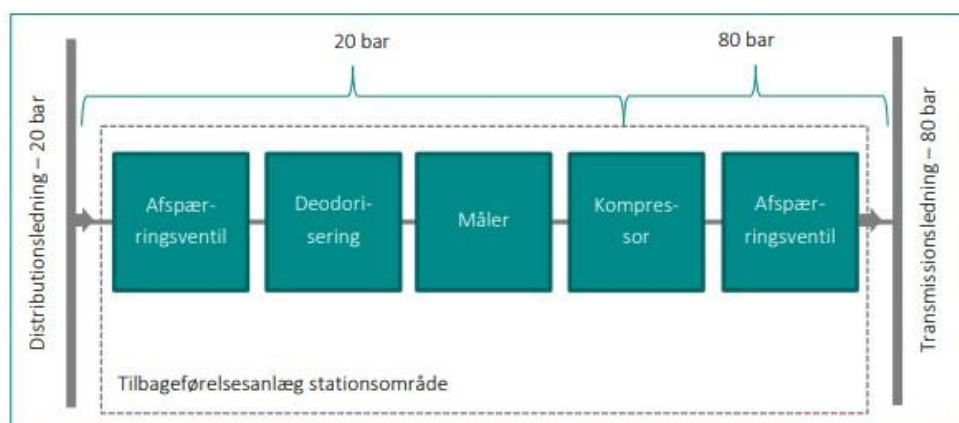
Projektet er omfattet af punkt 3b i bilag 2 i miljøvurderingsloven.

2 Projektbeskrivelse

Projektet omfatter etablering af tilbageførelsesanlæg ved den eksisterende M/R Station Køge.

Figur 1 skitserer den overordnede opbygning af et tilbageførelsesanlæg. Først fjernes odorant (lugtstof) i et deodoriseringsanlæg. Herefter måles den indkommende gasmængde og gaskvalitet i en måler. Dernæst komprimeres gassen i en kompressor, så trykket forøges fra distributionstryk til transmissionstryk.

Tilbageførelsesanlægget vil blive forbundet med et nedgravet tilgangsrør, der suger gas fra distributionsnettet og et nedgravet afgangsrør, som fører gassen over i Energinets gastransmissionsnet. Herudover vil der være afspærringsventiler før og efter anlægget. Afspærringsventilerne anbringes i henhold til gældende regler (AT Vejledning F.0.1 med henvisning til Gas Transmission and Distribution Piping Systems (GPTC) Guideline).



Figur 1 - Principskitse af elementerne i en tilbageførelsesproces.

Både tilgangsrør fra distributionsnettet og afgangsrør til transmissionsnettet vil blive forbundet med det eksisterende system ved Energinets M/R Station Køge. Tilgangsrøret tilsluttes på Evida ventilarrangement, der er beliggende på Energinets

²

BEK nr. 1608 af 09/12/2024 om miljøvurdering af planer og programmer og af konkrete projekter.

matrikel ved siden af den indhegnede M/R station. Energinet har indgået aftale med Evida om dette. Afgangsrøret tilsluttes på Energinets eksisterende L/V arrangement, der ligger indenfor indhegningen.



Figur 2 - Eksisterende anlæg og rørføringer nær projektets lokation. Bemærk at stationslayoutet ikke er retvisende på denne figur.

Der er bygget et sammenligneligt anlæg ved Karup, hvorfra fotos i Figur 3-5 stammer.

Kompressorer vil blive installeret i en container/let stålbygning eller tilsvarende (Figur 3).



Figur 3 - Kompressor container med åbenstående kompressor rum.

Der etableres luftkølere, der har til formål at afkøle kølevandet fra kompressoren (Figur 4). Der etableres de nødvendige foranstaltninger for at minimere støj og vibrationer fra kompressorer, luftkølere, tagventilation og sikkerhedsafblæsningsventiler, så støj overholder gældende krav.



Figur 4 - Køler til kompressorer.

Deodoriseringsanlægget (Figur 5), der fjerner lugtstof, består af minimum 2 beholdere med nødvendig rørføring og ventiler. Der etableres en repos med trappe omkring beholderne for at lette udskiftning af filtermateriale (ej med på Figur 5).



Figur 5 – deodoriseringsanlæg.

Størrelsen på de forskellige anlægskomponenter på stationsområdet er estimeret som angivet i Tabel 1.

Anlægsdel	Bygningsareal (m²)	Bygningsmasse (m³)
Kompressorcontainer (2 stk)	108	378
Velfærdsfaciliteter/mandskabsrum	45	108
Teknik container	20	55
Deodoriseringsanlæg inkl. repos	75	95
Målercontainer	30	75
Kølere	50	100
Transformer	15	25
Værksted- og opbevarings container	25	66
Total	368	902

Tabel 1 – Estimerede bygningsstørrelser.

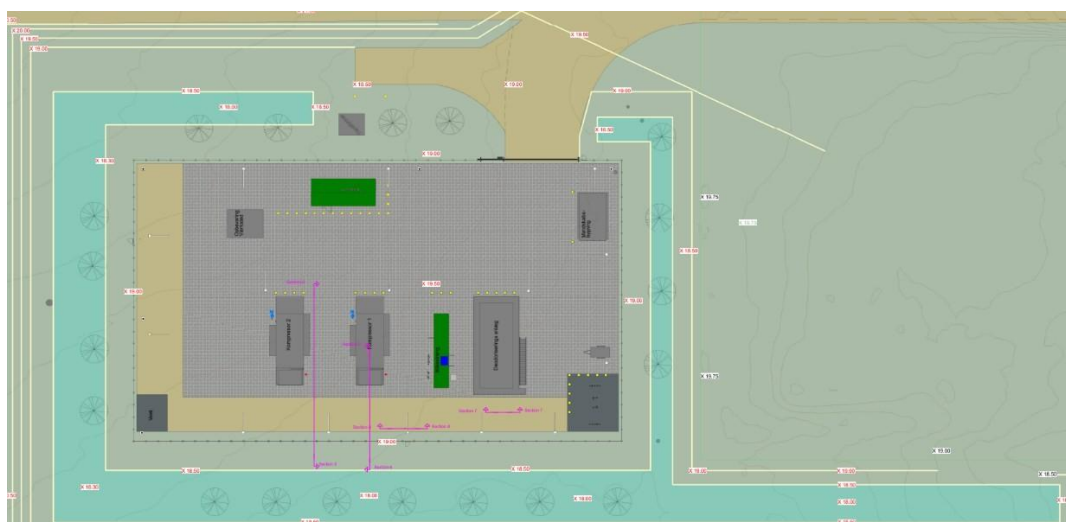
Højden på kompressorcontainer forventes at blive maksimalt 3,5 meter over terræn. Sekundære bygninger (teknik- og velfærdsfaciliteter) får også en maksimal højde på 3,5 meter over terræn og udføres som modulære og flytbare bygninger.

Deodoriseringsanlægget bliver det højeste element med en højde omkring 8 meter. Reposen bliver lidt lavere end selve beholderne for at sikre en passende arbejds højde ved udskiftning af filtermaterialet i beholderne.

Der etableres en pavillon til velfærdsfaciliteter, som baseres på modulbyggeri.



Figur 6 – Oversigtsplan. Blå markering viser sivegrøfter til overfladevand.



Figur 7 – Situationsplan

Anlægget bliver forsynet med lynafledere, der enten udføres som ”antenner” eller som wirer, der spændes ud over hele stationen fra master i hvert hjørne af stationen med en indbyrdes afstand mellem wirerne på omkring 20 meter.

For at skærme for indblikket til stationen, etablerer Energinet et beplantningsbælte, som samtidig skaber en helhed mellem den eksisterende L/V- station og tilbageførelsesanlægget. Beplantningen består af hjemmehørende danske arter af træer og buske, som er valgt ud fra forholdene i det område, stationen er placeret på. Der plantes i flere rækker og niveauer for at opnå en tæt beplantning. Beplantning indgår endvidere i beregning af biofaktor.

Beplantningens skærmende effekt vil først reelt have en effekt i løbet af 5-10 år, når den er vokset til. Bredden af beplantningsbæltet omkring stationen er minimum 5 meter.

Alle Energinets stationer er indhegnet med trådhegn med gitterlåge, for at hindre uautoriseret adgang til stationsområdet. Modsat gitterlågen vil der

Velfærdsfaciliteter

Der etableres velfærdsfaciliteter på området. Velfærdsfaciliteterne vil bestå af skurvogne med toilet- og omklædningsfaciliteter, frokoststue og byggepladskontor. Der gøres plads til parkering af privatbiler og erhvervskøretøjer samt entreprenørmaskiner.

Etablering af stationsbygninger og ventilarrangement

Tilbageførelsesanlægget opføres i modulære elementer på støbte fundamenter.

Deodoriseringsanlægget og kompressorerne leveres færdigmonterede og fastgøres på de forberedte fundamenter. Herefter kobles anlægget sammen med de forberedte rør i jorden.

Kompressorerne installeres på støbte fundamenter, der har en tykkelse på omkring 1 meter. Der etableres en sandpude med en tykkelse på omkring 0,5 meter under fundamentet. Afhængigt af de lokale jordbundsforhold kan det blive nødvendigt at opbygge en større sandpude. Yderligere bygninger og luftkølere forventes funderet på randfundamenter til frostfri dybde.

Til- og afgangsrør til anlægget samt interne rør på stationen til fx luftkølere graves ned i jorden af sikkerhedshensyn.

Der graves ud til tilslutninger og ventilarrangementer på den nye og den eksisterende station, hvorefter rør og ventiler placeres og svejses sammen. Svejsningerne testes, og der etableres en korrosionsbeskyttelse over samlingerne i form af en isolerende plastcoating. Slutteligt tilbagefyldes udgravningen, evt. med grus afhængig af de lokale jordbundsforhold. Ventilhjul for manuel betjening samt fjernbetjening/elektrisk aktivering placeres over jorden.

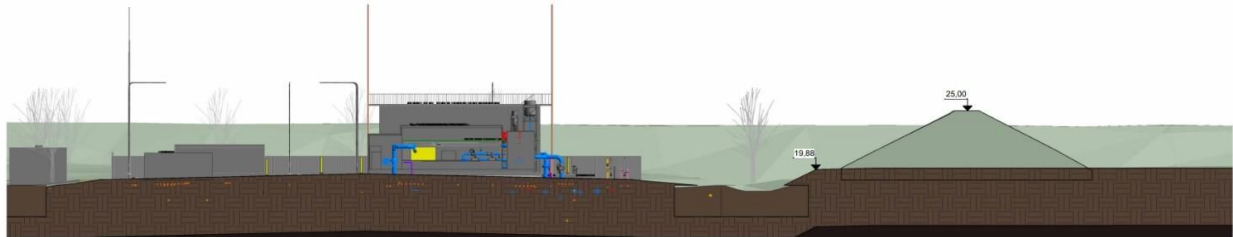
I forbindelse med nedlægning af rørene lægges der et advarselsbånd over gasrørledningerne, inden udgravning dækkes til igen.

Den opgravede jord kan som udgangspunkt tilbagefyldes i ledningsgraven efter forudgående frasortering af større og skarpe sten. Jorden komprimeres omkring og over gasrørledningen. Lokale jordbundsforhold kan gøre det nødvendigt at udlægge sand og grus under og omkring røret. Eventuelle dræn og andre ledninger, som har måttet afbrydes under udgravning af ledningsgraven, reparerer og reetableres, når ledningsgraven lukkes. Herefter reetableres overjord og muldjord.

Etablering af jordvold

Jord fra etablering og gravet fra grunden, vil blive brugt i en jordvold. Der vil være herudover være behov for tilkørsel af ca. 3000 m³ jord, hvor det er Energinets krav, at det er ren jord. Jordvolden etableres syd for tilbageførelsesanlægget og M/R stationen. Den forventes være 5 meter høj og 22 meter bred og have en længde på 167 meter med 2 meter jævn jord på hver side, så det giver et fald på 12 meter på hver side af toppen (se

figur 9). Denne etableres grundet krav fra Banedanmark på basis af Energinets risikovurdering.



Figur 9 – Skitse der viser placering af jordvold. Nedsivningsgrøft ses for foden af jordvolden.

Etablering af jordvolden vil kræve landzonetilladelse og miljøgodkendelse, som Energinet vil ansøge om hos Køge Kommune.

Transformerkiosk

Det lokale elforsyningselskab opfører en transformerkiosk i tilknytning til tilbageførelsesanlægget, som sikrer, at den nødvendige elkapacitet er til rådighed for anlægget.

Trykprøvning

Alle rørsamlinger udføres on site, og komponenter trykprøves. En trykprøvning varer ca. en dag, da de enkelte dele (rørstykker, ventiler, mm.) er trykprøvede fra fabrikantens side. Det forventes, at der vil være omkring fem sektioner, der skal trykprøves individuelt.

Under trykprøvningen fyldes systemet med vand. Det forventes, at der totalt vil blive brugt ca. 30 m³ vand til trykprøvning. Der benyttes almindeligt vandværksvand eller tilsvarende til brug for trykprøvning, som forventes leveret i tankvogne.

Efter vandfyldning påføres et tryk 1½ gange gasrørledningens designtryk. Trykopbygningen foretages med kompressor (ca. 2 timer), indtil trykket har nået det ønskede niveau, hvorefter der er en holdeperiode på 4 timer, og slutteligt tages trykket af systemet. Det hele forventes at tage en dags tid per sektion. Når trykprøvningen er godkendt, aftappes trykprøvevandet. Efter aftale med den lokale myndighed vil trykprøvevandet enten blive bortkørt eller rensat tilstrækkeligt, således det kan nedsive uden risiko for jord og grundvand.

Efter trykprøvning tørres systemet indvendigt med opvarmet luft, og anlægget ”skylles” indvendigt med kvælstof (nitrogen), som afslutningsvis afblæses til atmosfæren.

3 Tidsplan og varighed af anlægsarbejdet

Det forventes, at anlægsarbejderne i forbindelse med etablering af fundamenter og stations areal varer omkring tre måneder. Dertil kommer tid til at fastgøre modulære enheder til fundamenter, tilslutninger mm. som

anslås til at tage ca. to måneder. De afsluttende arbejde vil bestå af test og indkøring på en måned. Det forventes således, at der arbejdes på stationsarealet i perioden juli 2026 – december 2026. Beplantning forventes efterfølgende at ske i foråret 2027.

Projektet planlægges gennemført i perioden 2026/2027 i hovedtræk, som det fremgår af Tabel 2.

Periode	Aktivitet
Q3 2026	Etablering af midlertidige arbejdsarealer, adgangsveje, og velfærdsfaciliteter.
Q3 2026 – Q4 2026	Stationsområde og bygninger etableres med: Støbning af fundamenter og afspæringsventilarrangement, installere modulære enheder, belægning, hegn m.v. Ledninger mellem tilbageførelsesanlæg og eksisterende M/R station etableres.
Q4 2026	Aptering af bygninger
Q4 2026	Kompressorer og deodoriseringsanlæg monteres og tilsluttes.
Q3 2026	Tilbageførelsesanlæg, gasledning og ventilarrangementer testes og trykprøves. Myndighedsgodkendelse af gasinstallationer (Sikkerhedsstyrelsen).
Q1 2026 – Q2 2026	Tilkobling (tie-in) af nye til- og afgangsledninger på eksisterende M/R station.
Q1 2027	Idriftsættelse af tilbageførelsesanlæg.
Q1 2027	Midlertidige arbejdsarealer, adgangsveje, og velfærdsfaciliteter fjernes. Området omkring stationen reetableres.
Q1 2027	Beplantningsbælte plantes til.

Tabel 2 – forventet tidsplan for projektet

4 SGAV's Vurdering

SGAV har på baggrund af ansøgningsmaterialet vurderet, at projektet ikke vil medføre en væsentlig indvirkning på miljøet, og derfor ikke kræver udarbejdelse af en miljøvurdering. Dette er uddybet og begrundet nedenfor.

5 Målsatte vandforekomster

Projektets påvirkninger på alle direkte og nedstrøms berørte vandområder kan potentielt medføre tilstandsændringer eller forhindre målopfyldelse for det enkelte målsatte vandområde, jf. lov om vandplanlægning og indsatsbekendtgørelsen.

5.1 Aktiviteter der kan påvirke vandforekomster

Potentielle påvirkninger fra projektet, der direkte eller indirekte kan påvirke målsatte vandforekomster i eller nær projektområdet, er:

- Nedsivning af overfladevand fra sivegrøfter
- Uheld i anlægs- eller driftsfasen med spild af miljøfremmede stoffer.

Ikke alle ovenstående aktiviteter kan medføre påvirkninger på alle vandforekomster. De potentielle påvirkninger, der er relevante for vurderingen af den enkelte vandforekomst, inddrages i relevante afsnit.

5.2 Grundvandsforekomster

Grundvandsmagasinerne opdeles i tre typer; terrænnære, regionale og dybe. Alle grundvandsforekomster er målsat til god kvantitativ tilstand og god kemisk tilstand (vandområdeplan 2022-2027). Projektområdet krydser 1 grundvandsforekomst, hvis ID og aktuelle tilstande fremgår af Tabel 3.

Navn (DK ID)	Typologi	Kvantitativ tilstand	Kemisk tilstand (årsag til manglende målopfyldelse)
DK204_dkms_3627_kalk	Regional	Ringe	Ringe (pesticider)

Tabel 3 - Oversigt over de grundvandsforekomster, som projektområdet krydser, og deres aktuelle tilstande.

Regionalt grundvand er defineret ved en grundvandsforekomst, der har direkte kontakt til vandløb, søer eller vådområder eller potentielt grundvandsafhængige terrestriske økosystemer.

Den regionale grundvandsforekomst har ringe kemisk tilstand grundet arsen, chlorerede opløsningsmidler, chlorid, MTBE, nikkel og pesticider. Bygherre oplyser, at projektet ikke udleder miljøfremmede stoffer, herunder pesticider.

Der vil blive etableret sivegrøfter til overfladevand fra projektområdet, som det fremgår af Figur 6. Hverdagsregn og skybrudshændelser afledes til sivegrøfterne, og det forventes at alt vand vil blive opsamlet inden for matriklen efter etablering af jordvold og sivegrøfter. Der er regnet med et nedsivningsareal på 2.163 m² med en dybde på 0,5 m for at kunne håndtere en 100 års-hændelse.

Bygherre oplyser, at der ikke er behov for permanent grundvandssænkning, og det forventes heller ikke nødvendigt under anlægsarbejdet. Hvis det bliver nødvendigt at etablere omfangsdræn, vil afløb herfra blive ledt til nedsivning i nedsivningsgrøfterne.

SGAV vurderer på det foreliggende grundlag, at projektet ikke hindrer målopfyldelse eller medfører risiko for at forringe eksisterende grundvandstilstande hverken kemisk eller kvantitativt. Det skyldes, at der ikke tilledes miljøfremmede stoffer, og at der ikke vil være tale om væsentlige mængder nedsivet overfladevand fra sivegrøfterne.

5.3 Målsatte vandløb

De potentielle påvirkninger af de målsatte vandløb afhænger af om vandløbet berøres direkte eller om vandløbet er nedstrøms beliggende.

Nærmeste målsatte vandløb er Tranemosebæk, som ligger ca. 500 meter mod vestsydvest. Der er ikke hydrologisk forbindelse til Tranemosebæk, hvorfor SGAV vurderer at projektaktiviteterne ikke vil medføre ændringer i tilstandsklassen for dette målsatte vandløbs kvalitetselementer.

Umiddelbart i tilknytning til projektområdet ligger et rørlagt vandløb, Bjørnholmløbet, som ikke er målsat. Fra projektområdet er der ca. 2,4 km i det rørlagte vandløb, før det udløber i Køge Å, som er målsat. Da der således er hydrologisk forbindelse mellem projektområdet og den målsatte Køge Å, er det behandlet i afsnit 5.3.1 nedenfor som et nedstrøms berørt målsat vandløb.

5.3.1 Nedstrøms berørte målsatte vandløb

Projektet har forbindelse til 1 vandløb, Køge Å, som er omfattet af gældende vandområdeplan (2021-2027) og dermed er målsat til at have godt økologisk potentiale og god kemisk tilstand. Vandløbets ID og de aktuelle tilstande fremgår af Tabel 4.

Navn (DK ID)	Planter	Bentiske alger	Smådyr	Fisk	NSS	Samlet økologisk potentiale	Kemisk tilstand (årsag til manglende målopfyldelse)
Køge Å, B2 (o8371_i)	Ukendt	Ukendt	Ukendt	Ukendt	Ukendt	Moderat	Ikkegod*

Tabel 4 - Oversigt over kvalitetselementernes tilstand for det indirekte berørte målsatte vandløb i vandområdeplan 2021-2027 og genbesøg vedtaget 2026. NSS står for nationalt specifikke stoffer.

*Miljøkvalitetskravet er overskredet for flere nationalt specifikke miljøfarlige forurenende stoffer.

I tilfælde af en ekstraordinær situation, hvor regnvand i forbindelse med skybrud ikke skulle kunne nedsives i de dertil beregnede sivegrøfter (som beskrevet i afsnit 5.2), vil der kunne ske afledning af overfladevand til det rørlagte vandløb Bjørnholmløbet, som afleder til Køge Å. Da der i den situation alene vil være tale om regnvand, vil det ikke i væsentlig grad kunne påvirke kvalitetselementerne i Køge Å kemisk, ligesom Køge Å fysisk ikke vil kunne påvirkes, da det rørlagte vandløb begrænser tilledningen til Køge Å.

5.4 Målsatte søer

Nærmeste målsatte sø, Dalby Sø, er beliggende ca. 6,5 km meter fra projektområdet.

Der er ikke hydrologisk forbindelse til Dalby Sø eller andre målsatte søer, hvorfor projektaktiviteterne ikke vil medføre ændringer i tilstandsklassen for målsatte søers kvalitetselementer.

5.5 Målsatte kystvande

Nærmeste målsatte kystvand, Køge Bugt (DK ID 201), er beliggende ca. 5,2 km fra projektområdet.

På grund af afstanden og projektets karakter uden væsentlige udledninger kan projektet ikke påvirke Køge Bugt fysisk.

Som beskrevet i afsnit 5.3 vurderes der ikke at kunne ske en væsentlig kemisk påvirkning af Køge Å, som afledes til Køge Bugt. Dermed vurderes der heller ikke at være væsentlig risiko for at påvirke kvalitetselementerne i Køge Bugt kemisk.

5.6 Havstrategi

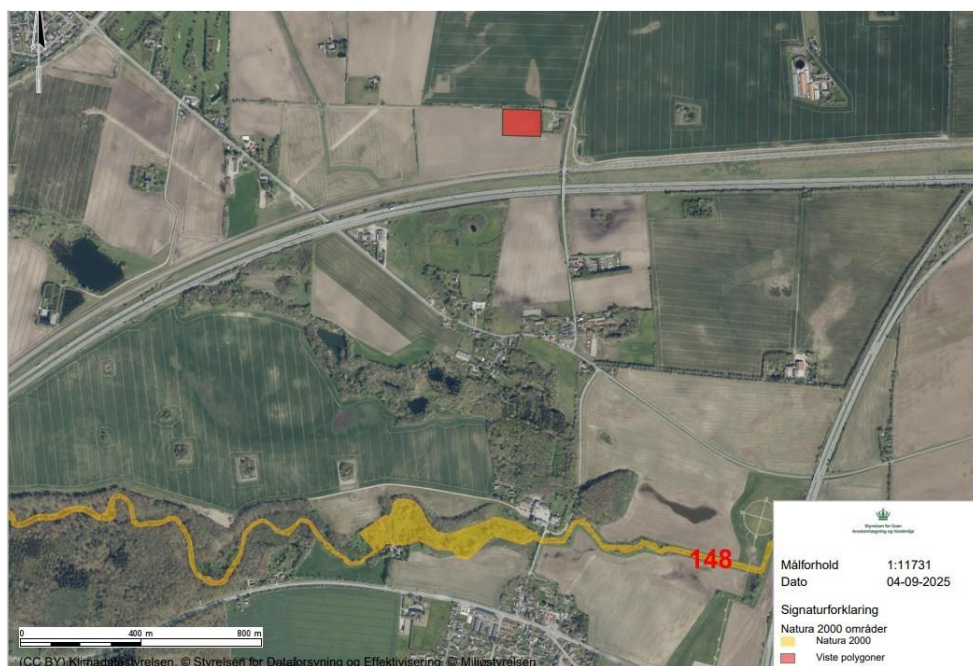
SGAV vurderer, at projektet hverken i anlægs- eller driftsfasen medfører væsentlige negative påvirkninger på havstrategidirektivets deskriptorer eller forhindrer god miljøtilstand i Køge Bugts økosystemer, jf. lov om havstrategi. Dette begrundes i, at projektet ikke tilfører miljøfarlige forurenende stoffer til området, hverken i anlægs- eller driftsfasen, på baggrund af anlægsarbejdets karakter og projektets beliggenhed ca. 5,2 km fra Køge Bugt.

5.7 Samlet vurdering af målsatte vandforekomster

SGAV vurderer, på baggrund af ovenstående afsnit om målsatte vandforekomster, at projektet hverken i anlægs- eller driftsfasen vil medføre påvirkninger, der kan forringe den aktuelle tilstand eller forhindre målopfyldelse for de berørte målsatte vandforekomster, jf. lov om vandplanlægning og indsatsbekendtgørelsen.

6 Væsentlighedsvurdering af Natura 2000

Bygherre har oplyst at, det nærmeste Natura 2000-område, som ligger ca. 1,2 km fra projektområdet, er Nr. 148 Køge Å samt habitatområde H131 (se Figur 10). Natura 2000-området har et areal på 58 ha.



Figur 10 - Oversigtskort over Natura 2000-områder (gul markering). Projektområdet er markeret med en rød firkant markering.

6.1 Påvirkninger på udpegningsgrundlaget for H131

Udpegningsgrundlaget for H131 omfatter 5 naturtyper og 1 art (se Tabel 5).

Udpegningsgrundlag for Habitatområde nr. 131		
Naturtyper:	Næringsrig sø (3150)	Vandløb (3260)
	Å-mudderbanke (3270)	Urtebræmme (6430)
	Elle- og askeskov* (91E0)	
Arter:	Pigsmerling (1149)	

Tabellen viser naturtyper og/eller arter på udpegningsgrundlag for Natura 2000-området. Tal i parentes henviser til de talkoder, som benyttes for naturtyper og arter fra habitatdirektivets bilag 1 og 2. * angiver, at der er tale om en prioriteret naturtype jf. habitatdirektivet.

Udpegningsgrundlaget er gennemgået i 2018-21. Vandløbstypen å-mudderbanke (3270) er ikke til stede i habitatområde H131.

Tabel 5 - Naturtyper og arter, der udgør udpegningsgrundlaget for Natura 2000område nr. 148 samt habitatområde H131 (Kilde: Natura 2000-handleplan for Køge Å, Køge Kommune og Miljøstyrelsen, 2024).

6.1.1 Påvirkning af naturtyper

De naturtyper, der indgår i udpegningsgrundlaget, vurderes ikke at kunne blive påvirket af projektet, da de ikke krydses, ligesom der ikke udledes stoffer, der kan påvirke naturtyperne.

6.1.2 Påvirkning af arter

Pigsmerling

Ifølge naturbasen.dk findes pigsmerling (*Cobitis taenia*) i vandløbssystemet Køge Å som et af de forholdsvis få steder i Danmark. Pigsmerling er på bilag II i habitatdirektivet.

Som det fremgår af afsnit 5.3.1 vurderes projektet ikke fysisk eller kemisk at kunne påvirke Køge Å væsentligt. Dermed vurderes der heller ikke at være risiko for påvirkning af pigsmerling.

6.2 Samlet vurdering af påvirkninger på nærmeste Natura 2000område

SGAV vurderer på baggrund af væsentlighedsvurderingen, at projektet hverken i sig selv eller i forbindelse med andre planer og projekter vil påvirke det pågældende Natura 2000-områdes bevaringsmålsætninger samt arter og natur på udpegningsgrundlaget væsentligt, hvorfor der ikke er behov for at foretage en konsekvensvurdering, jf. § 6 i habitatbekendtgørelsen³.

7 Bilag IV-arter og andre beskyttede arter

I og nær projektområdet findes der potentielt en række særligt beskyttede arter, som er beskyttede i henhold til EU's habitatdirektivs bilag IV. Beskyttelsen er implementeret via flere regelsæt og der er bl.a. forbud mod alle former for forsætlig indfangning og drab samt forbud mod beskadigelse og ødelæggelse af deres yngle- og rasteområder.

3 BEK nr. 1098 af 21/08/2023 om udpegning og administration af internationale naturbeskyttelsesområder samt beskyttelse af visse arter.

Projektet vil ikke medføre væsentlige negative påvirkninger på områdets bilag IV-arter i driftsfasen, da der ikke sker væsentlig udledning af stoffer eller støj.

I anlægsfasen kan projektet potentielt påvirke bilag IV-arter i eller nær projektområdet ved:

- fældning/beskæring af træer og/eller levende hegn
- kørsel med maskiner og dermed risiko for individdrab
- afskæring eller påvirkning af yngle- og/eller rasteområder
- støj og andre forstyrrelser fra anlægsarbejdet, herunder graveaktiviteter

Ikke alle ovenstående aktiviteter kan medføre påvirkninger på alle bilag IV-arter. De potentielle påvirkninger, der er relevante for vurderingen af påvirkningen på den enkelte art, inddrages i nedenstående relevante afsnit.

På vegne af Energinet har *dj miljø & geoteknik P/S* foretaget en feltbesigtigelse af projektområdet og tilstødende områder. I rapporten er der foretaget en vurdering af, om projektet kan have påvirkning af bilag IV-arter. Resultatet af vurderingerne indgår i vurderingerne af de enkelte arter nedenfor.

7.1 Flagermus

Alle arter af flagermus er bilag IV-arter. Flagermusarterne er generelt truet af nedrivning af ældre bygninger og fældning af gamle hule træer, idet de danske flagermusarter primært yngler i bygninger og træer med hulheder. Tilstedeværelsen af flagermus bestemmes i høj grad af fourageringsmulighederne i området og afhænger desuden af flagermusarten. Flagermus lever primært af insekter, som afhængig af flagermusarten, enten jages flyvende eller fanges på blade eller husmure. Flagermus gør ofte brug af eksisterende læhegn og mindre skovarealer som ledelinjer mellem yngle- og rasteområderne. Flagermus er aktive i skumrings- og nattetimerne.

Der blev under feltbesigtigelsen registreret flagermusaktivitet på projektområdet og langs diget nord for projektområdet. Det var muligt at artsbestemme én enkelt art; dværgflagermus, *Pipistrellus pygmaeus*. Resten af flagermusregistreringerne kunne ikke artsbestemmes. Dværgflagermus er en af de mindste arter af flagermus i Danmark. Arten opholder sig primært i haver, parker og nær skove, hvor føden hovedsageligt udgøres af myg. Dværgflagermus lever i store ynglekolonier og er ofte fremme fra vinterhi allerede i marts. Sommer- og vinterkvarterer er ofte huse, men kan også være træer.

Under feltbesigtigelsen registreredes høj flagermusaktivitet både tidligt om aftenen og tidligt om morgenen, hvilket stemmer overens med flagermusenes typiske jagtadfærd, da det er i de perioder de hhv. begynder og starter deres jagt. Imidlertid kan de tidlige aften- og morgenobservationer også være tegn på, at flagermusene raster i området.

Registreringerne tyder på, at flere arter er aktive i området, om end det ikke har været muligt at artsbestemme.

Det fremgår opsamlende i rapporten fra besigtigelsen:

”Baseret på den tidsmæssige fordeling af flagermusenes aktivitet, vurderes det mest sandsynligt, at området er et vigtigt jagtområde, hvor flagermusene jager intensivt om aftenen og om morgenen. Det kan dog ikke udelukkes, at området også udgør et rasteområde. En del af træerne i diget umiddelbart nord for projektområdet, blev vurderet til at have moderat til højt potentiale som yngle- og rasteområde for flagermus, men da der ikke fældes træer på diget, vil de mulige rasteområder blive bevaret. Der blev registreret enkelte træer med lille potentiale som yngle- og rasteområde for flagermus, i beplantningsbæltet omkring det eksisterende anlæg på matr.nr. 3e. Ud fra flagermusenes flyveruter, vurderes det imidlertid, at beplantningsbæltet udgør ledelinje.

På baggrund af flagermusundersøgelserne, ses det at flagermusene har flere flyveruter hen over den del af matr.nr. 3f som udgør projektområdet. Undersøgelserne viste ligeledes at flagermusene tilsyneladende også flyver ubesværet hen over det eksisterende anlæg på matr.nr. 3e, hvilket indikerer at det eksisterende anlæg ikke udgør en hindring for flyvning og jagt. Det vurderes derfor at opførelse af de nye anlæg, samt dets placering på matr.nr. 3f, ikke vil medføre en væsentlig påvirkning af flagermusenes flyveruter og jagtadfærd. Området vurderes således at kunne bevare dets funktion som raste- og jagtområde efter opførelse af det nye anlæg. Dog anbefales det at bevare træerne rundt om det eksisterende anlæg, så ledelinjerne forbliver intakte og områdets funktion som jagtområde ikke påvirkes unødigt.”

SGAV vurderer på baggrund af ovenstående feltbesigtigelse at flagermusens yngle- og rasteområder opretholdes samt at etableringen af anlægget ikke vil påvirke flagermus mulighed for at søge føde i området samt at ledelinjer ikke påvirkes.

7.2 Øvrige bilag IV-arter i nærheden af projektområdet

Ifølge feltbesigtigelsen er der sydvest for projektområdet og syd for både Vestmotorvejen og den økologiske forbindelse i en afstand af ca. 900 m registreret følgende arter:

- lille vandsalamander, *Lissotriton vulgaris*
- stor vandsalamander, *Triturus cristatus*
- snog, *Natrix natrix*
- markfirben, *Lacerta agilis*
- grøn frø, *Pelophylax esculentus*
- stålorm, *Anguis fragilis*.

Markfirben og stor vandsalamander er beskyttet jf. habitatdirektivet bilag IV og grøn frø er beskyttet under bilag V. Snog, stålorm og lille vandsalamander er beskyttet jf. artsfredningsbekendtgørelsen. Det vurderes at disse arter vil benytte den økologiske forbindelse til spredning og arterne og deres habitater vurderes derfor ikke at blive påvirket af projektet. SGAV vurderer yderligere at vandreruter for ovenstående arter ikke påvirkes af projektet.

Ifølge *arter.dk*, er der registreret tårnfalk, *Falco tinnunculus*, i umiddelbar nærhed af projektområdet. Arten er beskyttet jf.

artsfredningsbekendtgørelsen bilag 6. I en radius af 500 m af projektområdet er der ifølge *arter.dk* registreret hvid stork, *Ciconia ciconia*, musvåge, *Buteo buteo* og fjeldvåge, *Buteo lagopus*. Hvid stork er beskyttet jf. EU's fuglebeskyttelsesdirektiv og musvåge og fjeldvåge er fredet jf. artsfredningsbekendtgørelsen. Da disse arter ikke er registreret inden for projektområdet, vurderes arterne og deres habitater derfor ikke at blive påvirket af projektet.

7.3 Samlet vurdering af påvirkninger på bilag IV-arter

SGAV har hverken kendskab til eller forventning om tilstedeværelse af yderligere bilag IV-arter som vil kunne blive påvirket væsentligt af projektet. Projektet indebærer ikke ændring af søer, vandhuller eller beskyttede sten- og jorddiger, fældning af gamle træer og levende hegn eller nedrivning af gamle bygninger m.m., som ville kunne fungere som yngle- eller rasteområde for flagermus, markfirben, padde eller øvrige bilag IV-arter. Ligeledes medfører projektet ikke andre væsentlige påvirkninger uden for projektområdet. SGAV vurderer, at projektet ikke i sig selv eller i forbindelse med andre planer og projekter vil medføre væsentlige negative påvirkninger på bilag IV-arter, da projektet ikke medfører forsætligt drab af individer og heller ikke beskadiger eller ødelægger yngle- eller rasteområder for arterne i deres naturlige udbredelsesområder i og nær projektområdet, jf. § 10 i habitatbekendtgørelsen.

7.4 Andre beskyttede arter

7.4.1 Rød glente

Under feltbesigtigelsen blev der registreret rød glente, *Milvus milvus* inden for projektområdet. Rød glente er beskyttet jf. EU's fuglebeskyttelsesdirektiv.

Rød glente er tilknyttet kulturlandskabet og yngler typisk i åbne landskaber med spredte skove. Reden placeres i en mindre skov, mens fødesøgningen finder sted i det åbne land, f.eks. langs skovbryn og levende hegn. Der er i dag ca. 40-50 ynglepar i Danmark og bestanden vokser kun langsomt. Arten har et bredt fødespektrum, men er udpræget specialist i at finde og æde ådsler. Den kan jage levende byttedyr som padde, krybdyr, mindre pattedyr og fugle. Den mest signifikante trussel mod den danske bestand af rød glente er menneskelige forstyrrelser i yngleperioden.

Projektområdet udgør ikke et potentielt redebygningsområde for rød glente, og det vurderes ikke, at etableringen af tilbagerørelsesstationen udgør en begrænsning i fouragerings- eller rastemuligheder for rød glente.

7.4.2 Skrubtudse

Under feltbesigtigelsen blev der registreret skrubtudse, *Bubo bubo*, på matriklen ved siden af projektområdet. Skrubtudse er fredet under artsfredningsbekendtgørelsen.

Jf. artsfredningsbekendtgørelsen, er alle vildtlevende krybdyr og padde fredede i Danmark, med undtagelse af invasive arter. Denne fredning

gælder både for arter som har etableret sig levedygtigt i et habitat og arter/bestande som forekommer tilfældigt.

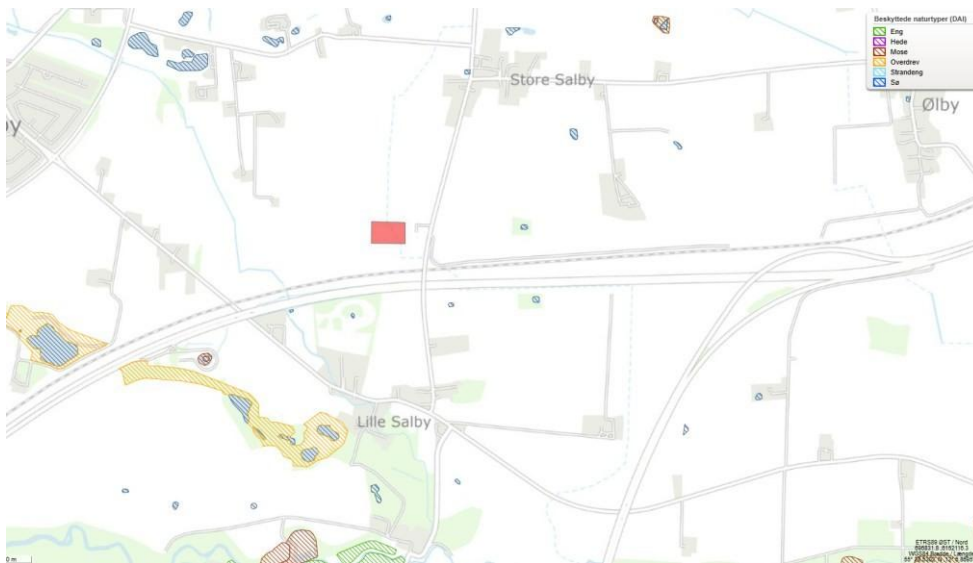
Skrubtudsen yngler i hele april måned og omkring 1. maj går de voksne individer på land og opsøger deres sommerkvarter. Her bliver de resten af sæsonen og her går de ligeledes i vinterdvale i løbet af oktober. De små nyudviklede tudser går som regel på land omkring 1. juli. Skrubtudser lever af mange forskellige hvirvelløse dyr, herunder bænkebidere, edderkopper og nøgensnegle. Arten er meget tilpasningsdygtig og kan leve på stort set alle landhabitater; fra villahaver, til løvskov, dyrkede marker og moser. Dog er skrubtudsen stedfast og knytter sig til ét bestemt ynglevandhul og ét lille levested på land år efter år.

Jf. feltbesigtigelsesnotatet vurderes det usandsynligt at skrubtudsen kommer fra søerne på den anden side af motorvejen, da der ikke umiddelbart er faunapassager og motorvejen derfor er en barriere for spredning. Etablering af jordvold syd for det eksisterende anlæg vil således ikke spærre en spredningskorridor mod syd. Endvidere vurderes det i notatet, at skrubtudsen kan have ynglevandhul i én af søerne øst for projektområdet samt at eventuelle spredningskorridorer ikke brydes og at det nye anlæg ikke vil være til hinder for at skrubtudsen kan bevæge sig frem og tilbage mellem projektområdet og søerne øst for.

8 Beskyttet natur

Naturbeskyttelseslovens § 3 har til formål at beskytte naturtyperne mod ændringer i deres naturtilstand og dermed undgå udryddelse.

Der er § 3-beskyttede søer, vandløb samt overdrev i umiddelbar nærhed af projektområdet. De § 3-beskyttede naturtyper er beliggende hhv. ca. 230 m sydøst (sø), ca. 275 m sydvest (sø), ca. 415 m øst (sø), ca. 420 m vest/sydvest (Tranemose bæk), ca. 430 m sydvest (sø), ca. 500 m sydøst (sø), ca. 675 m nordøst (sø), ca. 710 m sydvest (overdrev) samt ca. 785 m nordøst (sø) for projektområdet, hvoraf fire af søerne samt overdrevet er beliggende på den modsatte side af Vestmotorvejen, se Figur 11. Området omkring anlægget er generelt karakteriseret af landbrugsarealer og Vestmotorvejen umiddelbart syd for området.



Figur 11 - Oversigtskort over § 3-beskyttede naturtyper (rød markering viser projektområdets placering).

På vegne af Energinet har *dj miljø & geoteknik P/S* foretaget en feltbesigtigelse af projektområdet og tilstødende områder.

Det vurderes at motorvejsstrækningen umiddelbart syd for projektområdet udgør en barriere for spredning af arter til nærværende projektområde og på den baggrund blev de tre § 3-beskyttede søer samt overdrevet beliggende syd for Vestmotorvejen ikke besigtiget. Grundet afstand og manglende muligheder for spredning via korridorer, levende hegn mv. blev den § 3-beskyttede sø beliggende ca. 790 m nordøst for projektområdet ikke besigtiget. Der er et § 3-beskyttet vandløb beliggende vest for projektområdet, Tranemose bæk, som er et åbent, offentligt vandløb og en del af Køge Å systemet. På baggrund af afstanden til projektområdet samt projektets karakteristika blev vandløbet ikke besigtiget. Der er to beskyttede sten- og jorddiger i umiddelbar nærhed af projektområdet. Det nærmeste dige er beliggende langs projektområdet. Det andet beskyttede sten- og jorddige er beliggende ca. 430 m vest for projektområdet.

I rapporten om besigtigelsen er der foretaget en vurdering af, om projektet kan have påvirkning af beskyttet natur. Resultatet heraf indgår i vurderingerne nedenfor.

8.1 Påvirkninger fra anlægsfasen

Det vurderes at anlægsarbejdet ikke vil kunne påvirke §3 beskyttede naturområder i nærheden, dels på grund af afstanden til naturområderne, dels på grund af, at der ikke er hydraulisk forbindelse.

8.2 Påvirkninger fra driftsfasen

Der vil i driftsfasen hverken være aktiviteter eller emissioner fra projektet, som kan påvirke naturområderne omfattet af § 3 beskyttelsen væsentligt, da der er tale om et underjordisk tilbageførelsesanlæg, hvor gassen løber i et lukket system.

Nedsivning af overfladevand vurderes ikke at kunne påvirke de §3-beskyttede områder, dels fordi der ikke er hydraulisk forbindelse, dels på grund af afstanden.

8.3 Samlet vurdering af påvirkninger på § 3 beskyttet natur

SGAV vurderer på det foreliggende grundlag, at projektets anlægs- og driftsfase ikke vil medføre væsentlige negative påvirkninger af naturområderne omfattet af naturbeskyttelseslovens § 3. SGAV vurderer, at der ikke er risiko for permanente tilstandsændringer eller udledning af forurenende stoffer til nærliggende § 3 beskyttede naturtyper. Projektet medfører ikke emissioner eller risiko for udledning af vand til nærliggende § 3 beskyttede naturtyper, herunder vandløb. Projektet vurderes heller ikke at forhindre passage for fauna til nærliggende naturområder.

9 Støv, støj og vibrationer, lys, luft og lugt

Energinet oplyser, at anlægsperioden vil have en varighed på ca. 6 måneder for det samlede projekt.

9.1 Støjgener og vibrationer

9.1.1 Støj i anlægsfasen

Arbejdet udføres inden for normal arbejdstid, som angivet i afsnit 3.1.8. Jf. Forskrift for udførelse af nedrivnings-, bygge- og anlægsaktiviteter i Køge Kommune skal støjende aktiviteter udføres indenfor almindelig arbejdstid, mandag-fredag 07.00-18.00 og lørdag 08-16.00. Ved uheld som f.eks. oliespild kan der være arbejde uden for normal arbejdstid for at afbøde eventuelle skader fra uheldet.

Nærmeste støjfølsomme anvendelse, herunder beboelsesejendom og udendørs opholdsarealer, er beliggende ca. 440 m sydøst for projektområdet og syd for motorvejen. Nærmeste støjfølsomme anvendelse nord for motorvejen er beliggende ca. 450 m nordøst for projektområdet.

De anvendte maskiner har en støjemission på samme niveau som almindelige entreprenørmaskiner, og vil være til stede inden for de beskrevne arbejdstider.

I forbindelse med etablering af byggepladsen skal der køres entreprenørmaskiner, skurvogne og materialer til arbejdspladsen. Dette foregår på lastbiler eller blokvogne. Der forventes 70 - 80 transporter i løbet af de første par uger og tilsvarende ved projektets afslutning, når byggepladsen skal afvikles. Under anlægsfasen vil der være "almindelig" byggepladsstrafik i form af leverancer af byggematerialer, materiel og færdigproducerede komponenter samt bortskaffelse af jord. Der forventes i omegnen af 60 større lastbiltransporter i løbet af anlægsprojektet. Særligt i løbet af de første måneder hvor fundamenter og kompressorbygningen etableres, vil der være mange transporter med jord, grus og beton.

Grundet etablering af jordvold og der skal hentes certificeret jord udefra, vil der herudover være kørselsbehov på 200 lastbiltransporter. Afhængigt af de

hydrologiske forhold og jordbunden kan det være nødvendigt at bygge en endnu større sandpude op, inden der kan støbes fundament. I så fald vil der være behov for yderligere tilkørsel af sand. Samlet set over hele anlægsperioden vil det altså give ca. 400 lastbiler.

I forbindelse med afsluttende test af anlægget kan der i perioder forekomme støj, når sikkerhedssystemer skal testes og hele gasmengden på stationen afblæses gennem afblæsningsrør på taget. Varigheden vil være begrænset til nogle minutter ad gangen samt inden for almindelig arbejdstid mandag – fredag kl. 7.00-18.00.

Det forventes, at der etableres videoovervågning med højttaler, så højttalerudkald kan forekomme ved ”uvedkommende gæster” på pladsen.

9.1.2 Støj i driftsfasen

Støjbidrag fra kompressorer og kølere vil overholde de vejledende støjgrænser jf. Ekstern støj fra virksomheder (Miljøstyrelsens Vejledning nr. 5/1984), hvilket betyder, at de vejledende støjgrænser ift. nærliggende boliger under normal drift ikke vil blive overskredet. Der er udført en foreløbig støjberedning af det planlagte anlæg i Køge. Beregningerne viser at støjniveauet for kompressorstationen i udgangspunktet vil overholde Miljøstyrelsens vejledende grænseværdier for ekstern støj fra virksomheder ved de nærmeste boliger for dag- aften og natperioden.

I tilfælde af en alarm, hvor gassen fra hele stationen af sikkerhedshensyn vil skulle blæses af i løbet af få minutter, vil det dog ikke være praktisk muligt at overholde de vejledende støjgrænser. En sådan situation forventes dog ikke at forekomme mere end én gang pr. år og vil i sagens natur kun vare få minutter.

For at minimere støj mest muligt, vil kompressorer være placeret i lukkede bygninger og afblæsningsrør (til nødafblæsning) vil blive forsynet med lyd-dæmpere. Disse lyd-dæmpere må dog ikke reducere afblæsningskapaciteten i en sådan grad, at afblæsningstiden bliver forøget betydeligt. Røranlæg på tilgangs- og afgangssiden udføres i rørdimensioner, der sikrer, at gashastigheden ikke bliver for høj, hvorved støj begrænses.

Stationen vil være ubemandet i den daglige drift, og der vil kun være aktiviteter på områderne ved ugentlig inspektion og i forbindelse med vedligehold. Trafik til og fra stationen vil være begrænset til få personbiler samt et par større transportere om året.

Energinet oplyser desuden, at der efter etablering af Køge Tilbageførelsesanlæg udføres støjmåling i forhold til nærmeste naboer. SGAV vurderer på baggrund af ovenstående at anlægget ikke vil have en væsentlig støjpåvirkning på omkringliggende bebyggelse eller miljøet, hverken i anlægs- eller driftsfasen.

9.2 Støvgener

Det er SGAV's vurdering, at eventuelle støvgener forbundet med projektet primært vil kunne forekomme i anlægsfasen, og i givet fald være lokal og af

midlertidig karakter, hvorfor de ikke vurderes at medføre væsentlige støvgener for omkringboende. Sekundært kan der blive udledt en mindre mængde støv i forbindelse med udskiftning af filtermateriale i deodoriseringsanlægget, som beskrevet i 9.3.

9.3 Luft- og lugtgener

9.3.1 Anlægsfasen

Under anlægsarbejdet er der emission af udstødningssgasser fra entreprenørmaskinerne, som potentielt kan resultere i luft- og lugtgener for omgivelserne. Der er tale om almindelige entreprenørmaskiner såsom lastbiler, betonkanon, kran, gravemaskine, dumper og/eller dozer samt tromle/vibrator for komprimering. SGAV vurderer, at emissionerne sker i et begrænset omfang i et område med gode spredningsforhold og er af midlertidig karakter, hvorfor projektet ikke vurderes at give anledning til væsentlige luft- eller lugtgener for omkringboende.

Inden ibrugtagning af anlægget skal der ske en trykprøvning af rør og komponenter som omtalt i afsnit 2.

Efter trykprøvning tørres systemet indvendigt med opvarmet luft, og anlægget "skylles" indvendigt med kvælstof (nitrogen), som afslutningsvis afblæses til atmosfæren, så kun et lille volumen står tilbage i systemet. Ved første gaspåfyldning, vil kvælstof iblandet metangas blive brændt med en fakkel (flare), indtil der er ren gas i hele røret. Der vil være en overgang, hvor blandingsforholdet mellem nitrogen og metan ikke lader gassen antænde, og en mængde gas (worst case 2000 kg eller 2500 m³) vil derfor blive direkte udledt til atmosfæren (cold vent).

Det er SGAV's vurdering, at mængden af kvælstof, som udledes, ikke har væsentlig betydning i forhold til indholdet af kvælstof i luften, hverken på global eller lokal skala. SGAV vurderer ligeledes, at den maksimale mængde af gas, som kan blive udledt til atmosfæren ikke er væsentlig, da der vil være tale om relativt små mængder.

9.3.2 Driftsfasen

Der gennemføres 1 årligt lovpligtigt funktionstjek af de til gasnettet tilknyttede ventiler, herunder kontrol for lækage til omgivelserne. Dette medfører en mindre udledning af gas til omgivelserne i kortere varighed.

Tilbageførelsesanlæggets deodoriseringsanlæg, der skal fjerne odorant (lugtstof: THT) fra gassen, indeholder filtermateriale. Det anvendte filtermateriale forventes udskiftet 1 gang om året. Ved udskiftning er der risiko for, at der kan forekomme mindre støv- og lugtgener. Udbredelsen af disse gener afhænger af vindforholdene på dagen. Der tages forskellige forholdsregler, som mindsker generne, så de normalt kan holdes lokalt på stationsområdet. Disse foranstaltninger inkluderer, at filtermaterialet suges ud af beholderne via en cyklon og mellembeholder. Fra mellembeholderen tømmes filtermaterialet i ståltromler, der efterfølgende forsegles.

9.4 Lysgener

I anlægsfasen anvendes belysning på projektområdet. Arbejdslyset placeres således, at lyset ikke generer omgivelserne unødigt. Derudover vil entreprenørmaskinerne have belysning tændt i de mørke timer inden for normal arbejdstid.

På stationsanlæggene opsættes belysning, der i driftsfasen kan tændes manuelt eller fra Energinets kontrolcenter. Belysningen benyttes kun ved behov og opsættes, så lyset fokuseres på de ting, der skal oplyses og ikke spreder lys unødigt til omgivelserne.

SGAV vurderer på den baggrund, at projektet ikke vil medføre væsentlige lysgener for omgivelserne, hverken i anlægs- eller driftsfasen.

9.5 Samlet vurdering af påvirkninger fra støv, støj, lys, lugt m.m.

SGAV vurderer, at projektet samlet set ikke vil medføre væsentlige negative påvirkninger fra støv, støj, vibrationer, lys, luft eller lugt i hverken anlægs- eller driftsfasen. Eventuelle gener forbundet med projektet vil være knyttet til anlægsfasen men er af kortvarig karakter og ikke væsentlige for nærområdet og de omkringboende.

10 Ressourcer, affald og spildevand

Tilbageførelsesanlægget transporterer gas i driftsfasen, og der vil dermed ikke være flow af råstoffer eller produkter, forbrug af vand eller produktion af affald. Der er ingen færdigvarer eller restprodukter i driftsfasen, som kan frigives til miljøet.

10.1 Ressourcer

Der anvendes beton til fundamenter, som støbes in-situ. Stationens ventiler og andre komponenter præfabrikeres, svejses sammen "on site" og graves ned. Der anvendes en lille mængde coating (< 1 ton) til beskyttelse af svejsesamlinger i jorden. Materialer til coating og andre miljøfremmede stoffer, f.eks. diesel og hydraulikolie til entreprenørmaskiner håndteres og opbevares efter gældende regler og Energinets beredskabsregler for spildt olie.

Bygninger (velfærdspavillon) udføres i lette materialer.

De faktiske mængder af materialer kendes først, når projektet er detailprojekteret, men Energinet forventer, at forbruget af materialer svarer til det, som ses i Tabel 6.

Ressource	Anslået mængde (tons)	Anvendelse
Stål	180	Rør, flanger, deodoriseringsanlæg, kompressor, køler, armering, trappe og repos m.m.
Eludstyr og kabler	60	Tavler, målere, transformere og kabler m.m.

Beton	600	Fundamenter, rør- og kabelgrave
Lette materialer	20	Tag og facade til lette bygninger
Grus	5.000	Sandpude, opfyldning omkring rør, bund under belægning, udlægning af grus til byggeplads
Belægning	600	Permeabel belægning på gang- og kørearealer
Vand	25	Tryktest af anlægget

Tabel 6 - Anslået mængdeopgørelse for materialer anvendt ved projektet.

10.2 Affald

Al affald vil blive sorteret ved kilden i henhold til gældende retningslinjer og praksis på det aktuelle tidspunkt. Der opstilles egnede containere på byggepladsen til relevante/påkrævede affaldsfraktioner.

Opgravet jord tilbagefyldes om muligt på opgravningsstedet, men overskydende jord forventes indbygget i ny jordvold i det omfang, det er egnet til det, ellers bortskaffes det efter Køge Kommunes anvisning.

I driftsfasen vil der i daglig drift ikke blive genereret affald, da stationen er ubemandet.

Ved inspektions- og vedligeholdelsesopgaver vil al affald blive bortskaffet af teknikeren efter endt arbejdsdag og efter gældende regler.

Når filtermaterialet i deodoriseringsanlægget skal skiftes, genererer det en større mængde affald (maks. 100 m³ årligt) i form af granulat mættet af lugtstoffet THT. Granulatet opsamles i godkendte beholdere og transporteres til godkendt deponi i henhold til gældende regler og procedurer af eksternt firma.

Ved vedligeholdelsesopgaver samles olie i spildbakker og hældes på tønder, som senere afhentes og køres til et af Energinets andre lokationer med kemikalielager. Der vil maksimalt opbevares nogle hundrede liter olie indendørs på stationen. Det sikres, at olien ikke kan løbe ud ved at opbevare olien indendørs i godkendt emballage på spildbakker.

10.3 Spildevand

I anlægsfasen vil der forekomme spildevand fra trykprøvning (se afsnit 2).

Trykprøvevandet er i kontakt med ståloverfladen inde i røret, mens trykprøvningen foregår. Inden trykprøvevandet afledes, fjernes partikulære korrosionsprodukter ved filtrering og/eller sedimentation, så det udledte vand er rensat for partikulært materiale. Det frafiltrerede/sedimenterede materiale bortskaffes efter kommunes retningslinjer. Vandet udledes til nedsivning.

Der vil i anlægsfasen forekomme spildevand fra velfærdsfaciliteter og i driftsfasen vil der forekomme spildevand fra håndvask, toilet og nødbruiser. Spildevandet tilkøbes nyetableret samletank, som vil blive tømt efter behov.

10.4 Samlet vurdering af påvirkninger fra ressourcer, affald og spildevand

SGAV vurderer på baggrund af bygherres oplysninger, at anvendelse af råstoffer i projektet er begrænset til det nødvendige og at bortskaffelse af affald kan ske efter gældende regler på området uden væsentlige negative påvirkninger på miljøet. Derudover er der tale om en begrænset mængde spildevand, som bortskaffes efter gældende regler, hvorfor SGAV vurderer, at projektets spildevand ikke vil medføre væsentlige negative påvirkninger på miljøet.

11 Jordforurening

Der er ikke registreret kortlagte jordforureninger inden for projektområdet, der heller ikke er omfattet af kommunens områdeklassificering.

Nærmeste forureningskortlagte areal er beliggende ca. 640 m sydvest for projektområdet og omfatter hhv. matr.nr. 1b, 1c og 1h, Ll. Salby By, Højelse, som er forureningskortlagt på vidensniveau 1 (V1). Hertil er matr.nr. 1a, Ll. Salby By, Højelse, beliggende syd for Vestmotorvejen, delvist forureningskortlagt på vidensniveau 2 (V2) (Figur 12). Grundet afstanden til de forureningskortlagte arealer, vurderes de ikke at have medført forurening af projektområdet.



Figur 12 – kortlagte forureninger i nærheden af projektområdet (firkantet rød markering). Blå markering er V1-kortlagte områder, rød markering er V2-kortlagte områder.

Energinet oplyser, at såfremt der i forbindelse med anlægsarbejdet og byggeriet i projektområdet konstateres kraftige jordforureninger eller affaldsdepot, vil arbejdet straks blive indstillet og Køge Kommune underrettes herom. Alle kraftige jordforureninger afværges tilstrækkeligt til, at de ikke udgør en risiko for mennesker og miljø.

Energinet har en beredskabsplan, der sikrer korrekt håndtering, hvis der skulle opstå et mindre oliespild (fx i forbindelse med anlægsarbejdet).

Skulle der i driftsfasen opstå en utæthed på en flange til kølevandet, vil der kunne komme et mindre spild af vand-glykol blanding, inden lækageovervågningen stopper anlægget (ca. 50-100 liter). Kølervæsken bliver formentlig GLACELF MPG SUPRA eller tilsvarende, der ikke er klassificeret som farligt i henhold til EuropaParlamentets og Rådets forordning (EF) nr. 1272/2008. Et eventuelt spild vil løbe ud på belægningen omkring kølerne og langsomt sive ned i jorden. Lækager på flanger forventes ikke som en del af den planlagte drift af anlægget, men vil kunne opstå i forbindelse med skade, f.eks. ved påkørsel. For at minimere sandsynligheden for dette opsættes pullerter, som beskyttelse omkring kølerne, og køreveje føres hele vejen rundt om anlægget, så det ikke er nødvendigt for lastbiler at skulle bakke på anlægget.

Eventuelle utætheder med olie vil blive i den enkelt kompressorcelle og ikke afledt til omgivelserne uden for bygningen. Ved de samlinger på kompressoren, hvor risikoen for spild er størst (smøreoliepumpe og filter), er der bygget en kant på pladen under kompressoren, som sikrer, at væskerne ikke kan løbe væk. Ved større lækager af olie eller kølevand kan der ikke udelukkes spild på gulvet inde i bygningen. Der etableres ikke afløb fra kompressorerne.

Der vil kun være et mindre oplag af miljøfremmede stoffer/olie- og kemikalieprodukter på anlægget, og de vil blive opbevaret i opsamlingskar, så der er ikke er risiko for jordforurening.

11.1 Samlet vurdering af påvirkninger med jordforurening

SGAV vurderer på det foreliggende grundlag, at projektet ikke vil medføre forøget jordforurening eller mobilisering af nuværende jordforurening på en sådan måde, at det potentielt kan påvirke nærliggende jorde. I driftsfasen har tilbageførelsesanlægget ingen emissioner eller aktiviteter, der kan mobilisere jordforureninger.

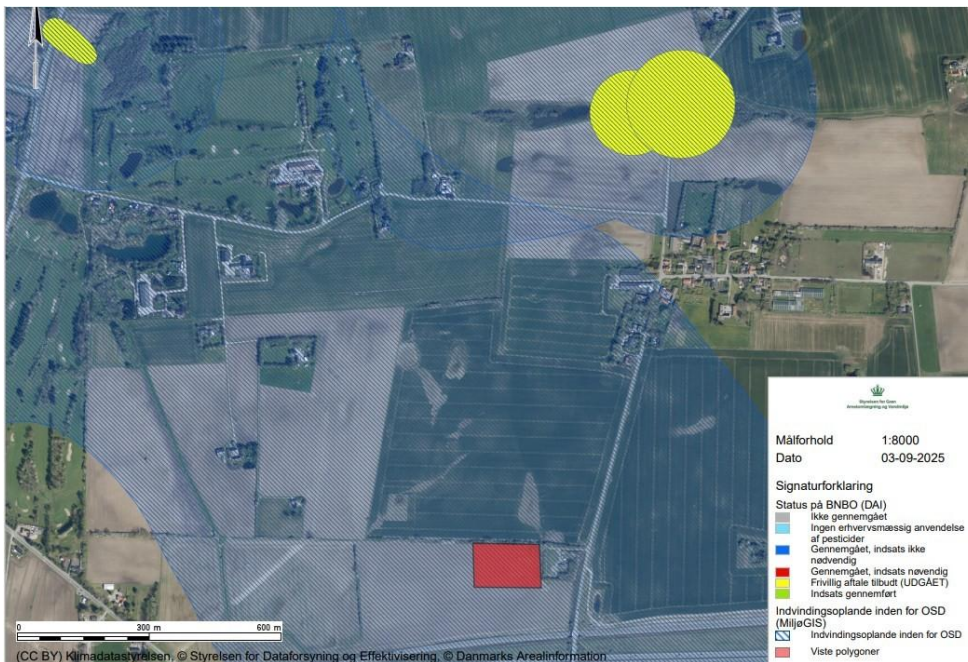
12 Drikkevandsinteresser

Målsatte grundvandsforekomster er omfattet af vandrammedirektivets overordnede formål om opnåelse af god kemisk og kvantitativ tilstand og ligeledes omfattet af indsatsbekendtgørelsens § 8 stk. 3, der fastsætter, at påvirkninger af vandmiljøet ikke må medføre en forringelse eller være til hinder for fastlagte miljømål. Drikkevandsforekomster er udpegede og beskyttede af principperne i vandforsyningsloven, der fastsætter regler for bl.a. områder med særlige drikkevandsinteresser (OSD), indvindingsoplande, følsomme indvindingsområder og boringsnære beskyttelsesområder (BNBO). Grundvandsforekomster opnår god kemisk tilstand, hvis EU-fastsatte krav er overholdt jf. bekendtgørelse om fastlæggelse af miljømål for vandløb, søer, overgangsvande, kystvande og grundvand og god kvantitativ tilstand baseret på vandbalancen mellem produktion og indvinding.

Projektområdet er beliggende inden for område med særlige drikkevandsinteresser (OSD) samt inden for indvindingsopland inden for OSD til Køge Vandværk (se Figur 13 nedenfor).

Projektområdet er beliggende inden for nitratfølsomt indvindingsopland (NFI) og er udpeget som indsatsområde (IO) inden for NFI.

Afstanden til nærmeste boringsnære beskyttelsesområde (BNBO) er ca. 900 m mod nord, se Figur 13. Nærmeste vandforsyningsboringer er beliggende hhv. ca. 550 m, 550 m og 560 m syd for projektområdet (DGU nr. 212.762, DGU nr. 212.82A og DGU nr. 212.173).



Figur 13 – BNBO (gul markering) og OSD (blå markering) i forhold til projektområdet (rød markering)

Grundvandsstrømningsretningen i det primære grundvandsmagasin er mod syd, se Figur 14 nedenfor. Nærmeste BNBO i grundvandsstrømningsretningen er beliggende ca. 1,7 km fra projektområdet.



Figur 14 – Grundvandsstrømningsretningen ses på koterne at være i sydlig retning

12.1 Påvirkning af drikkevandsindvindingen

Det planlægges at opsamle overfladevand fra anlægget og adgangsveje i sivegrøfter langs perimeteren af anlægget (se Figur 6 og afsnit 5.2).

Som beskrevet i afsnit 11 om jordforurening er der en mindre risiko for, at der vil kunne blive afledt glykol fra kølere eller olie fra kompressorer til jorden og dermed udgøre en risiko for grundvandet. Det er SGAV's vurdering, at de sikkerhedsforanstaltninger, som er omtalt i afsnit 11, medfører, at der ikke er væsentlig risiko for påvirkning af grundvandet.

Der vil ikke blive anvendt pesticider på anlægget.

Anlægget vil være beliggende 1-5 m over grundvandsspejlet. Dette er baseret på de fremtidige koter for det kommende anlæg sammenholdt med det pejlede grundvandsniveau:

- Ca. 1 m over grundvandsspejlet i den nordvestlige del af grøften til nedsivning af tag- og overfladevand.
- Ca. 5 m over grundvandsspejlet inde midt på det kommende stationsområde.

Energinet vil ansøge særskilt om nedsivningstilladelse.

12.2 Samlet vurdering af påvirkninger på drikkevandsinteresser

SGAV vurderer på det foreliggende grundlag, at projektet ikke vil medføre negativ påvirkning af drikkevandsinteresser, herunder heller ikke fra jordforurening. Det skyldes projektets karakter, afstande til særlige drikkevandsinteresseområder og at eventuelt forurenede jord håndteres og bortskaffes i overensstemmelse med jordflytningsbekendtgørelsen. I driftsfasen har tilbageførelsesanlægget ingen emissioner eller aktiviteter, der kan mobilisere jordforureninger eller direkte give anledning til væsentlige forureninger, hvorfor det er SGAV's vurdering, at projektet i driftsfasen ikke vil udgøre en risiko for at forringe forureningstilstanden i områderne for drikkevandsinteresse.

13 Kystnærhedszonen

Kystnærhedszonens hovedsigte er, at de åbne kyster fortsat kan udgøre en væsentlig naturværdi og landskabelig værdi. Det ansøgte projekt vurderes ikke at være til hinder herfor, idet afstanden til kysten er 5,2 km, så der er ikke risiko for direkte påvirkning. Som nævnt i afsnit 5.5 vurderer SGAV, at projektet heller ikke vil have en væsentlig indirekte påvirkning af Køge Bugt.

14 Oversvømmelsesrisici og lavbundsområder

Ifølge kommuneplanen er projektområdet ikke beliggende inden for hverken risikoområder ved skybrud/langvarig regn eller oversvømmet ved 100 års regnvandshændelser, men jf. KAMP er der bluespot arealer inden for projektområdet ved hhv. en 10 års og en 100 års hændelse, se Figur 15 nedenfor. Projektområdet er ikke udpeget som risikoområde for oversvømmelse jf. oversvømmelsesloven.



Figur 15 - Øverst oversigtskort over hhv. risikoområder ved skybrud/langvarig regn og oversvømmet ved 100 års regnhændelse jf. kommuneplanen. Nederst t.v. kort over bluespot områder jf. KAMP ved en 10 års hændelse og t.h. kort over bluespot områder jf. KAMP ved en 100 års hændelse.

I planlægningen af projektet er arealernes risiko for fremtidige udfordringer som følge af klimaforandringerne inddraget. Der etableres åbne nedslivningsgrøfter som beskrevet i afsnit 5.2 til opsamling af det tilstrømmende overfladevand ved hverdagsregn og ved skybrud, som kan rumme den nødvendige forsinkelsesvolumen, så anlægget ikke kommer til at blive oversvømmet.

15 Nærmeste fredning

Nærmeste fredning, Lellingegård, er beliggende ca. 830 meter sydvest for projektområdet.

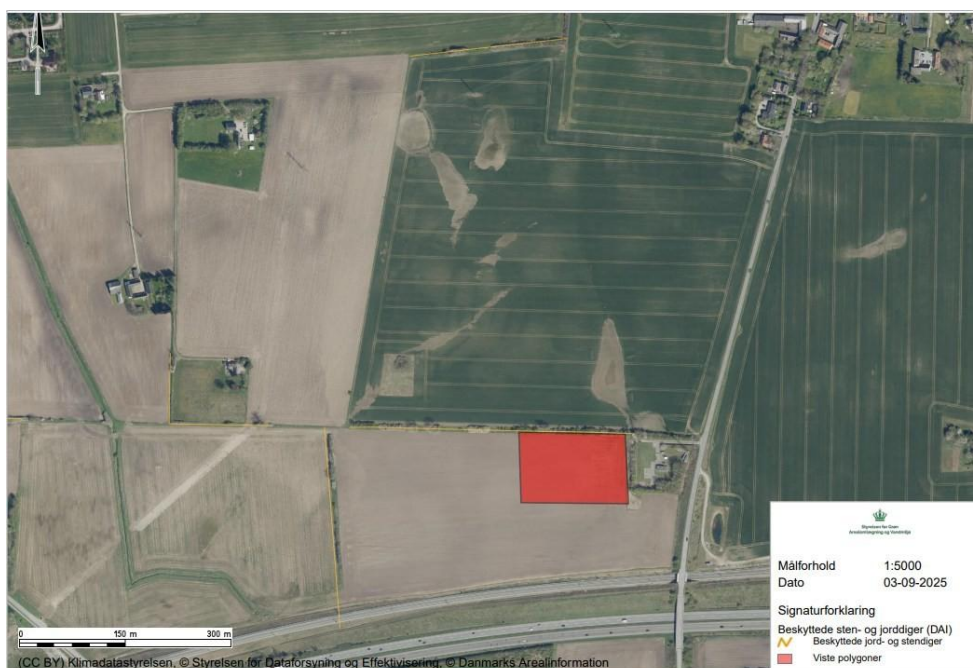
Ifølge fredningskendelsen (nr. 0238401) er formålet med fredningen at bevare arealernes landskabelige karakter. Projektet vurderes ikke at være i strid med fredningens formål eller i øvrigt påvirke landskabet på baggrund af afstanden hertil.

16 Reservater og naturparker

SGAV vurderer på det foreliggende grundlag, at projektet ikke svækker bestanden af vildtlevende fugle eller pattedyr, hvorfor projektet hverken i anlægs- eller driftsfasen vil være i strid med eller til hinder for etableringen af reservater, naturparker eller lignende områder til beskyttelse af natur og biodiversitet. SGAV har ikke kendskab til faktiske planer herom inden for projektområdet.

17 Bygge- og beskyttelseslinjer samt råstofgraveområder

I skel mellem matr.nr. 3f og matr.nr. 2h Ll. Salby By, Højelse er et beskyttet jord- og stendige beliggende, se Figur 16 nedenfor. Energinet oplyser, at der i forbindelse med etablering af anlægget sikres en afstand på 2 m til det beskyttede sten- og jorddiges fod. SGAV vurderer på den baggrund, at projektet ikke medfører påvirkning af det beskyttede jord- og stendige, og der derfor ikke er behov for at ansøge om dispensation fra museumsloven § 29a. SGAV gør opmærksom på at arbejdet skal indstilles såfremt der stødes på fortidsminder under jordarbejde. SGAV vurderer, at der ikke vil være en væsentlig påvirkning af fredninger eller kulturhistoriske værdier, som følge af projektets udførelse, hverken i anlægs- eller driftsfasen



Figur 16 – beskyttede diger (gul markering) i nærheden af projektområdet (rød markering)

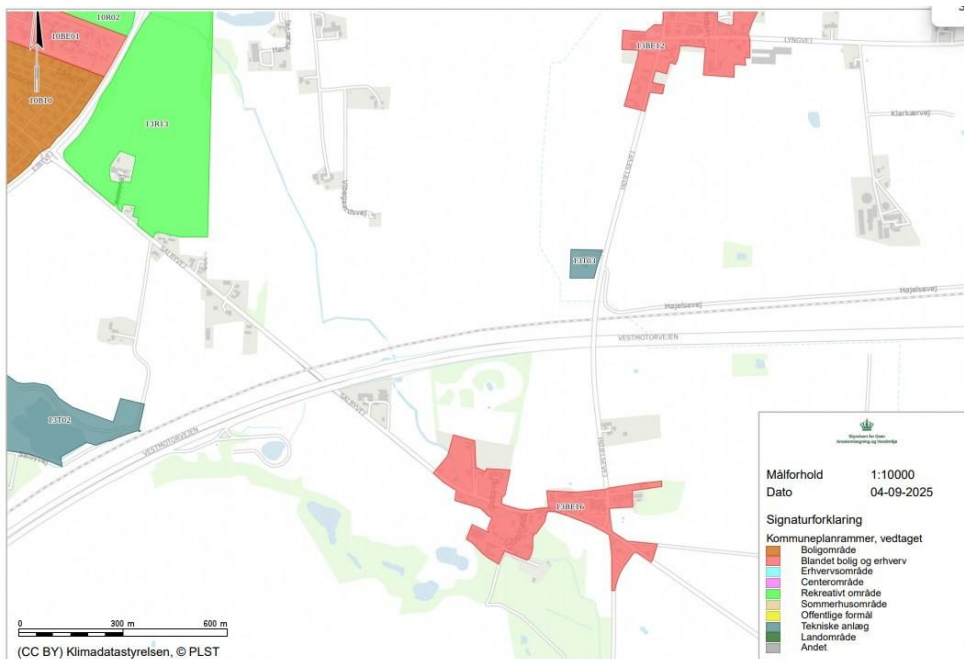
Der er ikke registreret yderligere bygge- eller beskyttelseslinjer inden for eller i umiddelbar nærhed af projektområdet.

Projektområdet ligger ikke inden for råstofinteresseområde eller råstofgraveområde.

18 Arealanvendelse og landskabspåvirkning

Projektområdet er omfattet af Køge Kommuneplan 2021-2033.

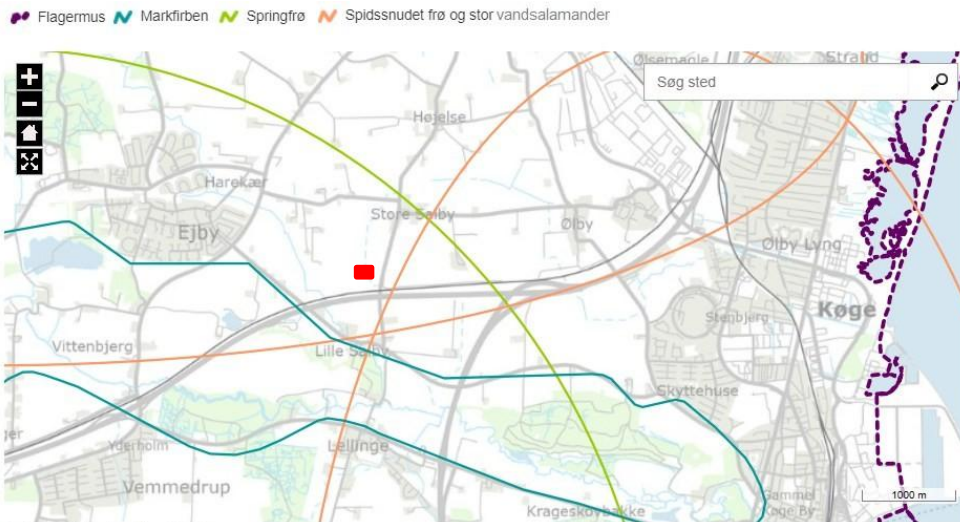
Kommuneplanrammen er i Køge Kommune afgrænset som vist på Figur 17. Den eksisterende M/R-station er omfattet af kommuneplanramme 10.1 (plannummer 13T03) – Tekniske anlæg samt tilhørende lokalplan nr. 1-16 Måle og regulatorstation ved St. Salby.



Figur 17 – Kommuneplanrammer i Køge Kommune. M/R-stationen ligger i området markeret med 13T03, projektområdet ligger umiddelbart vest for denne.

Projektområdet er ifølge kommuneplanen beliggende inden for friluftszone 1, som er en forbudszone, hvor nye store friluftsanlæg ikke kan placeres, jf. Fingerplan 2019. I friluftszone 1 må der ikke etableres nye golfbaner, rideanlæg eller andre større, landskabeligt indgribende areal- eller bygningskrævende friluftsanlæg, og eksisterende anlæg kan ikke udvides. Idet nærværende projekt omfatter etablering af tilbageførelsesanlæg, vurderes det at etableringen af anlægget inden for udpegningen friluftszone 1 ikke er i strid med retningslinjerne for udpegningen.

Projektområdet er omfattet af kommuneplanens fokusområder for bilag IV-arter ift. springfrø, spidssnudet frø, stor vandsalamander og flagermus, se Figur 18. Der er 36 danske bilag IV-dyrearter. Af dem er 14 arter flagermus. Mindst syv af disse findes med stor sandsynlighed i Køge Kommune. Det drejer sig om dværg-, brun- syd-, skimmel-, vand-, trold- og bredøret flagermus. Der er otte paddearter på bilag IV. Heraf har stor vandsalamander, spidssnudet frø og springfrø kendte levesteder flere steder i Køge Kommune. Markfirben er det eneste krybdyr på bilaget. Den har ét kendt levested i Køge Kommune, nemlig ved Køge Ås. Der må ikke ske beskadigelse af yngle- og rasteområder for dyrearter optaget på EU-direktivets bilag IV, eller ske ødelæggelse af planter optaget på bilag IV. Vurdering af projektets eventuelle påvirkning heraf fremgår af afsnit 7.



Figur 18 – Kommuneplanens fokusområder for bilag IV-arter. Projektområdets placering markeret med rødt felt.

Projektområdet er omfattet af kommuneplanens områder for ”skovrejsning uønsket”. Disse områder udgøres fx af fredede natur- og landskabsområder, byudviklingsområder, statslige reservationer til vej- og transportanlæg (transportkorridoren) og værdifulde kulturmiljøer, kirkeomgivelser og landskaber, hvor rejsning af skov kan påvirke natur- og kulturværdierne negativt. Kommunen kan dog efter en konkret vurdering give tilladelse til skovrejsning inden for områder, hvor skovrejsning er udpeget som uønsket. Der etableres beplantningsbælte ifm. projektet, men ikke skov og det vurderes således, at etableringen af tilbageførelsesanlæg ikke er i strid med retningslinjerne for udpegningen.

Projektområdet ligger ifølge kommuneplanen i ”særlig værdifuldt landbrugsområde”. Retningslinjerne om landbrug skal bl.a. sikre, at det åbne land bevarer sin karakter af landbrugsland, og at landbruget sikres fortsatte udviklingsmuligheder. Landbrugsarealerne er generelt de områder, som ikke omfatter eksisterende og planlagte byområder, sommerhusområder, skove og større søer. Udpegningen er først og fremmest baseret på områder, hvor jorden har høj dyrkningsværdi. Idet alle områder på nær områder med byzone og lavbundsområder i Køge Kommune blev udpeget til særligt værdifuldt landbrugsområde samt at projektarealet udgør en marginal andel af det samlede udpegede areal, vurderes det, at etablering af tilbageførelsesanlæg ikke er til hinder for udpegningen.

Projektområdet er omfattet af Fingerplan 2019 og beliggende inden for transportkorridoren, som er en langsigtet arealreservation, som skal sikre placeringsmuligheder for fremtidige, overordnede trafik- og forsyningsanlæg. Det betyder, at der som udgangspunkt ikke kan opføres ny bebyggelse indenfor arealreservationen.

Energinet har ikke oplyst, og SGAV har ikke kendskab til, historiske, kulturelle, arkæologiske eller geologiske landskabstræk inden for projektområdet, som kan blive væsentligt påvirket af projektet.

Der er ingen kommuneplanrammebestemmelser eller lokalplan for projektområdet. Etablering af tilbageførelsesanlægget kræver en landzonetilladelse, som Energinet vil søge særskilt om hos Køge Kommune.

19 Forventelige kumulative påvirkninger

Kumulative effekter er en helhedsvurdering med hensyntagen til områdets sårbarhed i forhold til miljøpåvirkninger fra indeværende projekt sammenholdt med områdets andre planer og projekter.

Energinet oplyser, at det lokale elforsyningselskab opfører en transformerkiosk i tilknytning til tilbageførelsesanlægget, som sikrer, at den nødvendige strømstyrke er til rådighed på anlægget. Transformerkiosken opføres i tilknytning til tilbageførelsesanlægget som beskrevet i afsnit 2.

Tilbageførelsesanlægget etableres i tilknytning til den eksisterende M/R-station. M/R-stationer støjer minimalt og således vurderes det, at der ikke er kumulative effekter med støj.

Det er SGAV's vurdering, at der med projektet ikke er risiko for kumulative effekter, der kan give væsentlige miljømæssige gener. Det skyldes, at eventuelle gener i forbindelse med anlægsarbejdet vurderes at være lokale og af midlertidig karakter, hvorfor projektet ikke medfører øget kumulative påvirkninger af miljøet sammen med andre lignende anlæg eller aktiviteter i området.

20 Miljøpåvirkning på tværs af landegrænser (Espoo)

Projektet vurderes ikke at have grænseoverskridende miljøpåvirkninger, idet projektet ikke forårsager emissioner til miljøet eller påvirkninger af Øresund. Der skal dermed ikke ske sagsbehandling efter Espoo-reglerne.

21 Samlet vurdering af projektet

Projektet vurderes ikke at medføre væsentlige negative påvirkninger af bilag IVarter, udpegningsgrundlaget for nærmeste Natura 2000-områder eller andre fredede arter. Realisering af projektet vurderes ikke at medføre tilstandsændringer for målsatte vandområder, jf. lov om vandplanlægning og indsatsbekendtgørelsen, eller i omkringliggende naturområder omfattet af naturbeskyttelseslovens § 3. Der forventes ikke væsentlige gener for befolkningen i området i hverken anlægs- eller driftsfasen, ligesom projektet ikke genererer emissioner eller udledninger af miljøfremmede stoffer til luften eller til våde recipienter. Det er derfor SGAV's vurdering, at det anmeldte projekt ikke er omfattet af krav om miljøvurdering, da det ud fra det oplyste grundlag ikke vil kunne få væsentlig indvirkning på miljøet.

22 Høring af myndigheder og berørte parter

Fejl! Henvisningskilde ikke fundet. angiver dem, som Styrelsen for Grøn Arealomlægning & Vandmiljø foretager høring af. Eventuelle kommentarer indarbejdes i afgørelsen.

Køge Kommune	Berørt myndighed
--------------	------------------

Region Sjælland	Berørt myndighed
Museum Sydøstdanmark	Berørt myndighed
Styrelsen for Grøn Arealomlægning & Vandmiljø	Lovpligtig berørt myndighed, jævnført miljøvurderingslovens § 31, stk. 2
Energinet Gastransmission	Part
Vejdirektoratet	Part (grundet statsvej (motorvej) inden for 1 km)
Naboer der er direkte berørt	Parter inden for 500 km
Danmarks Naturfredningsforening	Berørt offentlighed
Friluftsrådet	Berørt offentlighed
Dansk Ornitologisk Forening	Berørt offentlighed
Danmarks sportsfiskerforbund	Berørt offentlighed

Tabel 7 – Høringer i forbindelse med projektet

Høringssvar, bygherres bemærkninger og SGAV's vurdering fremgår af bilag 5.

Der er ikke indkommet høringssvar, som giver anledning til ændringer ift. screeningsafgørelsen.

Offentliggørelse

Styrelsen for Grøn Arealomlægning & Vandmiljø's afgørelse offentliggøres udelukkende digitalt. Materialet kan tilgås på Styrelsen for Grøn Arealomlægning & Vandmiljø's hjemmeside <https://sgav.dk/alle-nyheder/annonceringer>. Offentliggørelsen finder sted den 17. februar 2026. Offentligheden har adgang til sagens øvrige oplysninger med de begrænsninger, der følger af lovgivningen.

Klagevejledning

Afgørelsen kan påklages til Miljø- og Fødevarerklagenævnet for så vidt angår retlige spørgsmål af enhver med retlig interesse i sagens udfald samt af landsdækkende foreninger og organisationer, der som formål har beskyttelsen af natur og miljø eller varetagelsen af væsentlige brugerinteresser inden for arealanvendelsen og har vedtægter eller love, som dokumenterer deres formål, og som repræsenterer mindst 100 medlemmer, jævnført miljøvurderingslovens § 50. Du klager via Klageportalen, som du finder et link til på forsiden af www.naevneneshus.dk/. Klageportalen ligger også på www.borger.dk og www.virk.dk. Du logger på www.borger.dk eller www.virk.dk.

Klagen sendes gennem Klageportalen til den myndighed, der har truffet afgørelsen. En klage er indgivet, når den er tilgængelig for myndigheden i Klageportalen. Når du klager, skal du betale et gebyr. Du kan læse mere om gebyrordningen og klage på Miljø- og Fødevarerklagenævnets hjemmeside

(<https://naevneneshus.dk/start-din-klage/miljoe-ogfoedevareklagenaevnet/vejledning/>).

Miljø- og Fødevareklagenævnet skal som udgangspunkt afvise en klage, der ikke modtages gennem Klageportalen, hvis der ikke er særlige grunde til det. Hvis du ønsker at blive fritaget for at bruge Klageportalen, skal du sende en begrundet anmodning til Styrelsen for Grøn Arealomlægning & Vandmiljø, som videresender anmodningen til Miljø- og Fødevareklagenævnet, der træffer afgørelse om, hvorvidt din anmodning kan imødekommes.

Klagen skal være modtaget senest fire uger efter offentliggørelsen af afgørelsen dvs. den 17. marts 2026. Styrelsen for Grøn Arealomlægning & Vandmiljø's afgørelse kan indbringes for domstolene inden 6 måneder fra afgørelsens offentliggørelse, jævnført Miljøvurderingslovens § 54. På www.domstol.dk findes vejledning om at anlægge en retssag ved domstolene.

Betingelser mens en klage behandles

Klage over afgørelsen har ikke opsættende virkning, medmindre Miljø- og Fødevareklagenævnet bestemmer noget andet. Det betyder, at du kan handle efter Styrelsen for Grøn Arealomlægning & Vandmiljø's afgørelse. Udnytter du afgørelsen, indebærer dette ingen begrænsning i klagenævnets mulighed for at ændre eller ophæve afgørelsen. Hvis nævnet tillægger en klage opsættende virkning, skal du afvente nævnets afgørelse før det anmeldte projekt kan gennemføres, og nævnet kan i den forbindelse påbyde påbegyndte bygge- og anlægsarbejder standset.

Bilag

- Bilag 1 – Bygherres ansøgning
- Bilag 2 – Projektbeskrivelse med tilhørende notater
- Bilag 3 – Supplerende oplysninger
- Bilag 4 – Relevante kortbilag
- Bilag 5 - Høringssvar

Med venlig hilsen

Miljøvurdering og Plan

Styrelsen for Grøn Arealomlægning og Vandmiljø | mail@sgav.dk