



Miljøgodkendelse

Godkendelse i henhold til miljøbeskyttelseslovens § 33 af Arwos Affald, Flensborgvej 353, 6200 Aabenraa, matr.nr. 630 Sdr. Hostrup, Ensted til omlasteplads for dagrenovation og restaffald



**Aabenraa Kommune
Kultur, Miljø & Erhverv
Team Miljø
Skelbækvej 2
6200 Aabenraa
Tlf. 73767676**

Miljøgodkendelse af listevirksomhed:

Godkendelsen omfatter etablering af hal med komprimatoranlæg til drift af omlasteplads for indsamlet dagrenovation og restaffald.

Miljøgodkendelsen er opdelt i 5 dele. Del 1 indeholder baggrunden for afgørelsen. Del 2 indeholder selve afgørelsen og de vilkår der skal overholdes i forbindelse med etablering og drift. Del 3 indeholder vurderingen af det ansøgte og grundlaget for de meddelte vilkår. Del 4 indeholder oplysninger om partshøring af udkast til godkendelsen og del 5 indeholder klagevejledning.

Afgørelse om miljøvurdering (VVM):

Virksomhedens aktiviteter er omfattet af VVM-lovens¹ bilag 2 pkt. 11B) Anlæg til bortskaffelse af affald (projekter, som ikke er omfattet af bilag 1). Screeningsafgørelse for det ansøgte projekt er vedlagt (bilag 1) og meddeles i henhold til VVM-lovens § 21.

Godkendt:

Denne miljøgodkendelse er meddelt den 26. november 2020.

Udarbejdet af:

Sandra Ravnsbæk Holm
Biolog

Kvalitetssikret af:

Lene Lyster Hansen
Civilingeniør

Sagsnr.: 20/28482

Annonceret: 26. november 2020

Klagefristen udløber: 24. december 2020

Søgsmålsfristen udløber: 26. maj 2021

¹ Miljø- og Fødevareministeriets lovbekendtgørelse nr. 973 af 25. juni 2020 om miljøvurdering af planer og programmer og af konkrete projekter (VVM).

Indhold

Stamoplysninger omkring virksomheden	5
Resume	6
Del 1: Baggrund	7
Tidligere meddelte miljøgodkendelser	7
Tilsynsmyndighed	7
Retsbeskyttelse	7
Del 2: Kommunens afgørelse.....	9
Vilkår for afgørelsen	9
Generelt.....	9
Indretning og drift	9
Luftforurening.....	10
Støj.....	10
Jord, grundvand og overfladevand	12
Affald.....	12
Egenkontrol og driftsjournal.....	12
Sikkerhedsforanstaltninger, herunder driftsforstyrrelser og uheld	13
Del 3: Miljøteknisk beskrivelse og vurdering	14
Planlægning og placering.....	14
Generelt.....	14
Indretning og drift	14
Luftforurening.....	16
Støj.....	16
Spildevand	17
Jord, grundvand og overfladevand	17
Affald.....	18
Egenkontrol og driftsjournal.....	18
Bedste tilgængelige teknik (BAT).....	18
Ophør af virksomhed.....	19
Risikovurdering i forhold til Habitatdirektivet.....	19
Natur.....	20
Del 4: Samlet vurdering og udtalelser	21

Samlet vurdering	21
Partshøring	21
Del 5: Klagevejledning.....	22
Bilag	23

Stamoplysninger omkring virksomheden

Navn	Arwos Affald A/S
Adresse	Flensborgvej 353a 6200 Aabenraa
Telefonnummer	76 93 00 00
Matr.nr.	630 Sdr. Hostrup, Ensted
Cvr.nr. P.nr.	33046340 1026216113
Kontaktperson	Kresten Thomsen
Ejes og drives af	Arwos Affald A/S Forsyningsvejen 2 6200 Aabenraa
Bygninger og grund ejes af	Aabenraa Kommune Skelbækvej 2 6200 Aabenraa
Listepunkt ifølge Miljø- og Fødevareministeriets bekendtgørelse nr. 1534 af 9. december 2019 (Godkendelsesbekendtgørelsen)	<p><i>Hovedaktivitet:</i> K 212 – "Anlæg for midlertidig oplagring af ikke-farligt affald eller affald af elektrisk og elektronisk udstyr forud for nyttiggørelse eller bortskaffelse med en kapacitet for tilførsel af affald på 30 tons om dagen eller med mere end 4 containere med et samlet volumen på mindst 30 m³, bortset fra anlæg omfattet af listepunkt 5.5 på bilag 1 eller listepunkt K 211. Rekonditionering, herunder omlastning, omemballering eller sortering af ikke-farligt affald eller affald af elektrisk og elektronisk udstyr forud for nyttiggørelse eller bortskaffelse med en kapacitet for tilførsel af affald på 30 tons om dagen eller med mere end 4 containere med et samlet volumen på mindst 30 m³, bortset fra anlæg omfattet af listepunkt 5.1 d i bilag 1 eller listepunkt K 211."</p> <p><i>Biaktivitet:</i> -</p>

Tabel 1: Stamoplysninger

Resume

Arwos Affald A/S ønsker at genetablere en omlasteplads på Flensborgvej 353a, 6200 Aabenraa til omlastning af dagrenovation, madaffald og brændbart affald fra private og erhverv.

Aabenraa Kommune vurderer, at aktiviteten er godkendelsespligtig, og at virksomheden vil blive indrettet og kan drives uden at give anledning til forurening og gener af betydning, når vilkårene i denne godkendelse overholdes.

Del 1: Baggrund

Arwos Affald A/S har på nuværende tidspunkt en omlasteplads på deponiet ved Sønder Hostrup (Flensborgvej 353b, 6200 Aabenraa). Omlastningen sker udendørs, hvilket fører til affaldsflugt og tiltrækker skadedyr. Arwos ønsker at etablere en hal i nærheden til omlastning af dagrenovation og restaffald, på Flensborgvej 353a hvor der tidligere har været en lignende plads. Omlastning af stort brændbart vil stadig ske på den oprindelige plads ved deponiet.

Virksomheden har den 3. september 2020 fremsendt fyldestgørende ansøgning om miljøgodkendelse til det ovenstående.

Det er Aabenraa Kommunes vurdering, at virksomheden er omfattet af følgende listepunkter i godkendelsesbekendtgørelsen:

Hovedaktivitet

K 212 – "Anlæg for midlertidig oplagring af ikke-farligt affald eller affald af elektrisk og elektronisk udstyr forud for nyttiggørelse eller bortskaffelse med en kapacitet for tilførsel af affald på 30 tons om dagen eller med mere end 4 containere med et samlet volumen på mindst 30 m³, bortset fra anlæg omfattet af listepunkt 5.5 på bilag 1 eller listepunkt K 211. Rekonditionering, herunder omlastning, omemballering eller sortering af ikke-farligt affald eller affald af elektrisk og elektronisk udstyr forud for nyttiggørelse eller bortskaffelse med en kapacitet for tilførsel af affald på 30 tons om dagen eller med mere end 4 containere med et samlet volumen på mindst 30 m³, bortset fra anlæg omfattet af listepunkt 5.1 d i bilag 1 eller listepunkt K 211."

Biaktivitet(er)

Ingen.

Der er for den ansøgte aktivitet/det ansøgte projekt, listepunkt K212 udarbejdet standardvilkår, jf. standardvilkårsbekendtgørelsens² afsnit 21. Der er, i det omfang det er relevant, benyttet standardvilkår til udarbejdelse af godkendelsen.

Begrundelse og vurdering for vilkår fremgår af Del 3.

Tidligere meddelte miljøgodkendelser

På adressen er ikke tidligere meddelt miljøgodkendelser m. v.

Tilsynsmyndighed

Aabenraa Kommune er tilsynsmyndighed for virksomheden.

Retsbeskyttelse

Retsbeskyttelsesperioden for miljøgodkendelsen udløber 8 år efter godkendelsen er meddelt. Hvis miljøgodkendelsen påklages, udløber retsbeskyttelsesperioden 8 år efter den endelige

² Miljø- og Fødevarerministeriets bekendtgørelse nr. 1537 af 9. december 2019 om standardvilkår i godkendelse af listevirksomhed

afgørelse.

Del 2: Kommunens afgørelse

Aabenraa Kommune meddeler miljøgodkendelse efter miljøbeskyttelseslovens § 33 til etablering og drift af omlasteplads. Det er en forudsætning for godkendelsen, at de vilkår, der er anført i nedenstående vilkårsafsnit, overholdes fra starten af driften – herunder i indkøringsperioden.

Hvis indretning eller drift ønskes ændret i forhold til det godkendte, skal dette i god tid forinden meddeles tilsynsmyndigheden. Tilsynsmyndigheden tager stilling til, om ændringen er godkendelsespligtig.

Standardvilkår er markeret med (SX), hvor X henviser til vilkårsnummeret i bekendtgørelsen.

Vilkår for afgørelsen

Generelt

1. Et eksemplar af godkendelsen skal til enhver tid være tilgængeligt på virksomheden. Driftspersonalet skal være orienteret om godkendelsens indhold.
2. Godkendelsen bortfalder, hvis driften ikke er startet inden 2 år fra godkendelsens dato.
3. Godkendelsen bortfalder, hvis den ikke har været udnyttet i 3 på hinanden følgende år.
4. Tilsynsmyndigheden skal straks orienteres om følgende forhold:
 - Ejerskifte af virksomhed og/eller ejendom
 - Hel eller delvis udskiftning af driftsherre
 - Indstilling af driften for en længere periode
 - Forventede udvidelser

Orienteringen skal være skriftlig og fremsendes, før ændringen indtræder.

5. Ved driftsophør skal virksomheden forinden orientere tilsynsmyndigheden herom og træffe de nødvendige foranstaltninger for at undgå forureningsfare og for at efterlade stedet i tilfredsstillende tilstand (S1).
6. Hvor der i vilkårene anvendes betegnelsen »befæstet areal« menes en fast belægning, der giver mulighed for opsamling af spild og kontrolleret afledning af nedbør. Hvor der i vilkårene anvendes betegnelsen »tæt belægning« menes en fast belægning, der i løbet af påvirkningstiden er uigennemtrængelig for de forurenende stoffer, der håndteres på arealet. (S2)

Indretning og drift

7. Virksomheden skal udarbejde en driftsinstruks, der beskriver, hvordan personalet skal foretage fornøden modtagekontrol, og hvordan de skal forholde sig i tilfælde af driftsforstyrrelser og uheld. Driftsinstruksen skal altid være tilgængelig for og kendt af personalet. (S3)

8. Virksomheden må kun modtage og opbevare de i Tabel 2 nævnte affaldsfraktioner i de angivne mængder. (S4)

Affaldsfraktion	Maksimalt oplag (ton)
Dagrenovation	100
Madaffald	40
Brændbart affald fra genbrugspladser og erhverv	100

Tabel 2: Affaldsfraktioner der må modtages på omlastepladsen.

9. Affaldet skal kontrolleres ved modtagelsen og hurtigst muligt, dog senest inden ophør af næstfølgende arbejdsdag, og placeres i de dertil beregnede affaldsområder, containere, båse eller beholdere. (S5)
10. Hvis virksomheden modtager affald, der ikke er omfattet af virksomhedens miljøgodkendelse, og som det ikke umiddelbart er muligt at afvise eller henvise til en anden affaldsmodtager, skal affaldet placeres i et særskilt oplagsområde. Virksomheden skal herefter hurtigst muligt kontakte tilsynsmyndigheden og orientere om affaldet. (S6)
11. Containere med lette materialer så som papir, plast og lignende skal være lukkede eller overdækkede for at hindre, at materialer giver anledning til flugt. (S7)

Luftforurening

12. Virksomheden må ikke give anledning til lugt- eller støvgener uden for virksomhedens område, som efter tilsynsmyndighedens vurdering er væsentlige for omgivelserne. Tilsynsmyndigheden kan, såfremt der konstateres væsentlige støvgener, kræve, at støvende oplag overdækkes eller befugtes, eller at der etableres afskærmning eller befugtning af knusnings-, presnings- eller neddelingsaktiviteter. (S8)
13. Oplaget i de tætsluttende containere må maksimalt have en liggetid på 24 timer henover hverdage og 96 timer henover weekender og helligdage. (S9)

Støj

14. Driften af virksomheden må ikke medføre, at virksomhedens samlede bidrag til støjbelastningen uden for virksomhedens grund overstiger nedenstående grænseværdier (Tabel 3 Tabel 3:). De angivne værdier for støjbelastningen er de ækvivalente, korrigerede lydniveauer i dB(A). Støj fra intern transport medregnes i virksomhedens støjbidrag.

Områdets anvendelse	Mandag - fredag kl. 07 - 18, lørdag kl. 07 - 14	Mandag - fredag kl. 18 - 22, lørdag kl. 14 - 22, søn- og helligdag kl. 07 - 22.	Alle dage kl. 22 - 07
Boliger i det åbne land	55 dB (A)	45 dB (A)	40 dB (A)

Tabel 3: Støjgrænser jf. Miljøstyrelsens vejledning nr. 5/1984 om ekstern støj fra virksomheder. Grænseværdierne er angivet som det A-vægtede ækvivalente korrigerede støjniveau. Det ækvivalente støjniveau er støjens middelværdi over et længere tidsrum (om dagen 8 timer, om aftenen 1 time og om natten ½ time).

For dagperioden kl. 07.00 – 18.00 skal grænseværdierne overholdes indenfor det mest støjbelastede tidsrum på 8 timer, dog kun 7 timer lørdage 07.00 – 14.00 og 4 timer lørdage kl. 14.00 – 18.00. For aftenperioden kl. 18.00 – 22.00 skal grænseværdierne overholdes indenfor det mest støjbelastede tidsrum på 1 time. For natperioden kl. 22.00 – 07.00 skal grænseværdierne overholdes indenfor det mest støjbelastede tidsrum på ½ time.

15. Virksomhedens samlede bidrag til det ækvivalente støjniveau for lavfrekvent støj og infralyd målt indendørs må ikke overskride grænseværdierne i Tabel 4. Støjgrænserne gælder over et måletidsrum på 10 minutter, hvor støjen er kraftigst. I tilfælde, hvor støjen er impulsagtig, reduceres de anførte grænseværdier med 5 dB.

Anvendelse	Lavfrekvent støj (A-vægtet lydniveau: 10 – 160 Hz)	Infralyd (G-vægtet lydniveau)
Beboelsesrum, herunder børneinstitutioner og lignende (dag)	25 dB	85 dB
Beboelsesrum, herunder børneinstitutioner og lignende (aften/nat)	20 dB	85 dB
Kontorer, undervisningslokaler, andre støjfølsomme rum	30 dB	85 dB
Øvrige rum i virksomheder	35 dB	90 dB

Tabel 4: Vejledende støjgrænser for lavfrekvent støj og infralyd. Dagperiode er kl. 07.00 – 18.00, og aften/natperiode er kl. 18.00 – 07.00.

16. Virksomhedens aktiviteter må ikke give anledning til vibrationer, der overskrider grænseværdierne i Tabel 5.

Anvendelse	Vægtet accelerationsniveau, L_{aw} i dB
Boliger i boligområder (hele døgnet) boliger i blandet bolig/erhvervsområde, kl. 18 – 07 Børneinstitutioner og lignende	75
Bolig er blandet bolig/erhvervsområde, kl. 07-18 Kontorer, undervisningslokaler og lignende	80
Erhvervsbebyggelse	85

Tabel 5: Vejledende grænser for vibrationer, dB re 10^{-6} m/s². Vibrationsgrænserne gælder for det maksimale KB-vægtede accelerationsniveau med tidsvægtning S.

17. Virksomheden skal, såfremt tilsynsmyndigheden finder det nødvendigt, lade foretage målinger og beregninger af virksomhedens bidrag til støjniveauet i omgivelserne på et tidspunkt, hvor virksomheden er i fuld drift. Tilsynsmyndigheden kan i den forbindelse bestemme, at virksomheden skal få foretaget en støjkortlægning. Dog kan målinger/beregninger normalt højst kræves en gang årligt.

Målinger/beregninger skal foretages af et firma eller laboratorium, der er akkrediteret, eller af en certificeret person godkendt af Miljøstyrelsen til at udføre "Miljømåling – eksterne støj". Målinger og beregninger af støjniveauet skal foretages efter de retningslinjer, der er opstillet i Miljøstyrelsens vejledning nr. 5/1984, Ekstern støj fra virksomheder, nr. 6/1984, Måling af ekstern støj fra virksomheder samt nr. 5/1993, Beregning af ekstern støj fra virksomheder. Udgifterne afholdes af virksomheden.

Jord, grundvand og overfladevand

18. Befæstede arealer skal være i god vedligeholdelsesstand. Utætheder skal udbedres så hurtigt som muligt, efter at de er konstateret. (S23)

Affald

19. Affald, der spildes, skal opsamles samme dag og anbringes i de dertil indrettede containere eller affaldsområder. Filterstøv skal opsamles straks og opbevares i en tæt lukket beholder, der er mærket med indhold. (S24)
20. Spild af olie og kemikalier (herunder grus, savsmuld eller lignende anvendt til opsugning) skal opsamles straks og opbevares og bortskaffes som farligt affald. Der skal til enhver tid forefindes opsugningsmateriale på virksomheden. (S25)

Egenkontrol og driftsjournal

21. Virksomheden skal løbende og mindst 1 gang årligt gennemføre en kontrol for revner, lunger og andre skader af befæstede arealer og tætte belægninger, kar, gruber og sumpe. Utætheder skal udbedres, så hurtigt som muligt efter at de er konstateret. (S26)
22. Tilsynsmyndigheden kan kræve, at virksomheden lader en uvildig sagkyndig foretage kontrollen, dog højst 1 gang hvert tredje år. (S27)
23. Virksomheden skal føre en driftsjournal med angivelse af:
 - Dato for og resultat af inspektioner samt eventuelt foretagne udbedringer af befæstede arealer og tætte belægninger, gulve, gruber mv.
 - Dato for hvornår der er modtaget affald, der ikke er omfattet af virksomhedens miljøgodkendelse, og hvordan det blev håndteret og bortskaffet.
 - Tidspunkter for vedligeholdelse og servicering af filter, herunder udskiftning af filterposer.

Ved udgangen af hvert kvartal registreres mængden af hver af de oplagrede affaldsfraktioner jf. vilkår 8. Oplysningerne indføres i journalen. Driftsjournalen skal opbevares på virksomheden i mindst 5 år og skal være tilgængelig for tilsynsmyndigheden. (S28)

Sikkerhedsforanstaltninger, herunder driftsforstyrrelser og uheld

24. Tilsynsmyndigheden skal straks underrettes om driftsforstyrrelser eller uheld, der medfører forurening af omgivelserne eller indebærer en risiko for det. En skriftlig redegørelse for hændelsen skal være tilsynsmyndigheden i hænde senest en uge efter, at hændelsen er sket. Det skal fremgå af redegørelsen, hvilke tiltag der vil blive iværksat for at hindre lignende driftsforstyrrelser eller uheld i fremtiden. Underretningspligten fritager ikke virksomheden for at afhjælpe akutte uheld. Udenfor normal kontortid skal underretningen ske til alarmcentralen på tlf. 112.

Del 3: Miljøteknisk beskrivelse og vurdering

Den miljøtekniske beskrivelse og vurdering er lavet på baggrund af den af virksomheden fremsendte ansøgning, samt korrespondance med virksomheden.

Fyldestgørende ansøgning om miljøgodkendelse inkl. VVM-anmeldelse er modtaget den 3. september 2020 hos Aabenraa Kommune.

Planlægning og placering

Virksomheden bliver placeret på den sydvestlige del af matr.nr. 630 Sdr. Hostrup, Ensted, ved Sønder Hostrup Deponi.

Planlægning

Virksomhedens placering ligger ifølge Aabenraa Kommunes *Kommuneplan 2015* i tekniske anlæg 1.9.015.T - Lossepladsområde Sdr. Hostrup (bilag 2, 3 og 4). Den gældende lokalplan for området er S4 Område til kontrolleret losseplads ved Sdr. Hostrup.

Lokalplanområdet må anvendes til kontrolleret regional losseplads, sorterings- og genbrugsvirksomhed samt indvinding af sand og grus. Den ansøgte aktivitet er derfor indeholdt i lokalplanen. Der er den 28. september 2020 meddelt landzonetilladelse til etablering af bygning og plads.

Ud fra en konkret vurdering skønnes virksomhedens aktivitet at være miljøklasse 4.

Transportforhold

Adgang til pladsen sker via Flensborgvej. Deponiet har sin egen adgangsvej og den kommende omlasteplads vil ligge ved denne vej.

Der vil ikke være ændringer i trafikken til- og fra omlastepladsen da der er tale om samme fraktioner og mængder som der hidtil har været kørt til omlastepladsen på selve deponiet.

Afstand til naboer

Omlastepladsen ligger i det åbne land. Nærmeste nabobeboelser er Flensborgvej 342A og B beliggende ca. 320 meter nordvest for pladsen.

Vurdering af planlægning og placering

Virksomheden kan placeres på arealet som ansøgt. Det er Aabenraa Kommunes vurdering, at til- og frakørsel til virksomheden ikke vil medføre væsentlige gener for de omkringboende.

Generelt

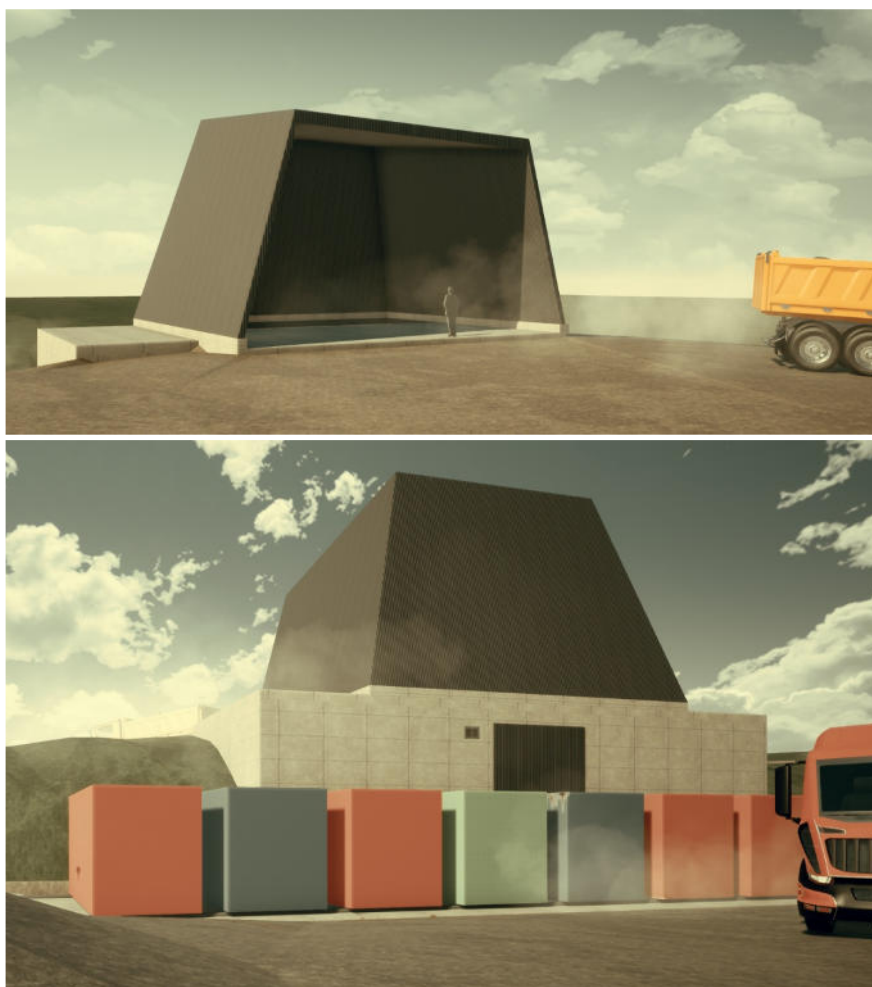
Der er medtaget vilkår omkring blandt andet godkendelsens gyldighedsperiode samt ændringer og ophør af driften.

Indretning og drift

Omlastestationen placeres, hvor der har været en tilsvarende omlastestation indtil år 2011 (bilag 5). Der forefindes en brovægt på stedet og bemanning er i området i forvejen.

Placeringen og udnyttelsen af eksisterende materiel og personale vil medføre en årlig driftsbetjening.

Omlastning sker på en måde, så skadedyr ikke kan få adgang til affaldet og samtidig forhindres affaldsflugt. Desuden er tragten let at renholde, så risikoen for at tiltrække skadedyr reduceres. Omlastningen finder sted i en stor åben hal. Affaldet læsses direkte ned i en tragt. Containerne er placeret bag bygningen 6 m under det niveau, hvor affaldet læsses af (Figur 1).



Figur 1: Konceptbilleder, uddrag fra ansøgningsmaterialet.

På grund af niveauforskellen kan tragten indeholde 115 kubikmeter affald. Det betyder, at komprimatorbiler fra indsamling af dagrenovation og erhvervsaffald kan læsse affaldet af direkte i tragten. Chaufførerne betjener selv systemet. Arwos medarbejdere tilser omlastestationen og sikrer, at den fungerer som den skal.

Tragten bliver delt op så den er fremtidssikret til at kunne benyttes til også at håndtere madaffald, når Arwos skal til at indsamle og omlaste denne fraktion.

Drift

Arwos har i ansøgningen oplyst, at kapaciteten på anlægget er 30.000 tons affald om året ved en driftstid på 8 timer. Den forventede mængde affald er 24.000 tons om året.

Bemærkninger til standardvilkår

- Standardvilkår 11 er udeladt, da der ikke er afkast fra behandling af papiraffald.
- Standardvilkår 12 er udeladt, da der ikke modtages bygningsaffald med asbestfibre.

Vurdering af indretning og drift

Det er Aabenraa Kommunes vurdering at indretning og drift kan ske uden væsentlig påvirkning af det omkringliggende miljø, såfremt meddelte vilkår overholdes.

Luftforurening

Aktiviteterne på pladsen medfører ikke udsendelse af støv til omgivelserne. Der modtages ikke støvende affaldsfraktioner og intern kørsel sker på asfalt eller lignende.

Der modtages dagrenovation, som kan medføre afgivelse af lugt til omgivelserne. Af den grund stilles der vilkår om, hvor længe det enkelte parti af modtaget dagrenovationsaffald og lign. organisk affald må opbevares på omlastepladsen.

Bemærkninger til standardvilkår

- Standardvilkår 9 giver tilsynsmyndigheden mulighed for – med henblik på at forhindre lugtgener – at fastsætte vilkår om maksimal opbevaringstid, om oplagringsmåde og om omlastning og komprimering af dagrenovationsaffald og haveaffald. Arwos har oplyst, at "normen er, at containerne bliver kørt væk hver dag. Men i forbindelse med helligdage vil der være tidspunkter, hvor der kan gå op til 4 dage, hvor vi ikke kan komme af med affaldet. Vi vil have fokus på at formindske generne ved opbevaringen, primært lugt og hygiejne." Vilkåret er udformet i overensstemmelse hermed.
- Standardvilkår 10 er udeladt, da der ikke er mekanisk ventilation fra håndteringen af affald.

Vurdering af luftforurening

Der er i nærværende godkendelse benyttet standardvilkår for henholdsvis lugt- og støvgener. Med de stillede vilkår forventes den ansøgte aktivitet ikke at medføre væsentlige gener for omgivelserne.

Støj

Virksomhedsstøj

Driften af det færdige anlæg vil medføre støj fra tung trafik. Der er dog tale om trafik, der hidtil har kørt til/fra omlastepladsen på deponiet, og der vil derfor ikke være tale om en væsentlig ændring i støjpåvirkningen af omgivelserne.

Når der presses affald, vil der være støj fra komprimatoren. Komprimatoren er placeret indendørs og aktiveres kun, når det er nødvendigt (<15 minutter pr. time i gennemsnit). Støjen forventes ikke at være hørbar uden for matriklen.

Der er stillet vilkår med støjgrænser for området i overensstemmelse med Miljøstyrelsens støjvejledning³.

³ Miljøstyrelsens Vejledning nr. 5/1984 om Ekstern støj fra virksomheder.

Lavfrekvent støj, infralyd og vibrationer

Kompressor anlæg og tung trafik er kilder til lavfrekvent støj og vibrationer. Da omlastepladsen ligger i det åbne land og der er langt til nærmeste naboer, vurderes det ansøgte ikke at kunne medføre gener i omgivelserne.

Der er stillet vilkår om overholdelse af de vejledende grænseværdier jf. Miljøstyrelsens Orientering⁴ om lavfrekvent støj, infralyd og vibrationer.

Vurdering af støj

Det er Aabenraa Kommunes vurdering, at støjniveauet på og omkring omlastepladsen vil kunne overholde de vejledende støjgrænser. Vilkår med gældende støjgrænser for området er indsat i nærværende godkendelse.

Spildevand

Spildevand, bestående af perkolat og vaskevand, fra komprimator anlægget pumpes til kloak (bilag 6). Rengøring sker ved brug af varmt vand uden rengøringsmidler.

De ansøgte aktiviteter forventes ikke at skabe problemstoffer således at spildevandsforsynings selskabets renseanlæg (Stegholt) overskrider sin kapacitet. En tilslutningstilladelse og dertilhørende prøvetagningsprogram vurderes derfor ikke som nødvendig.

Jord, grundvand og overfladevand

Jord

Der er ingen registrerede jordforureninger på arealet. Affaldet der modtages er ikke farligt og håndteres desuden på tæt belægning. Det ansøgte vurderes ikke umiddelbart at kunne udgøre en risiko for forurening af jorden.

Grundvand

Ejendommen ligger indenfor et område, der er udpeget som område med særlige drikkevandsinteresser (OSD), og udenfor indvindingsopland til almen vandforsyning.

Områder med særlige drikkevandsinteresser (OSD) er områder hvor regnvandet nedsiver og danner grundvand, som bruges til vandforsyninger af regional betydning, eller som kan få regional betydning i fremtiden. OSD-områder skal friholdes for erhvervs virksomheder eller anlæg, der kan udgøre en risiko for forurening af grundvandet, med mindre risikoen for forurening af grundvandet kan forebygges.

Det ansøgte vurderes ikke at udgøre en risiko for forurening af grundvandet.

Overfladevand

Overfladevandet fra pladsen samt tagarealer løber til eksisterende bassin vest for pladsen, igennem en opsamlingsbrønd med dykket udløb og sandfang. (bilag 6). Tag- og overfladevandet forventes ikke at adskille sig væsentligt fra alm. tag- og overfladevand, da containerne er lukket.

⁴ Miljøstyrelsens Orientering nr. 9/1997 om lavfrekvent støj, infralyd og vibrationer i eksternt miljø.

Bemærkninger til standardvilkår

- Standardvilkår 15 er udeladt, da der ikke er planer om etablering af olietanke på omlastepladsen.
- Standardvilkår 16-22 er udeladt, da de pågældende fraktioner ikke modtages eller behandles på omlastepladsen.
- Standardvilkår 24 er udeladt, da der ikke etableres vaskeplads på omlastepladsen.
- Standardvilkår 25 er udeladt, da der ikke modtages farligt affald på omlastepladsen.

Vurdering af jord, grundvand og overfladevand

Med de stillede vilkår vurderer Aabenraa Kommune, at virksomheden kan drives uden at udgøre en risiko for jord, grundvand eller overfladevand.

Affald

Driften af virksomheden kan medføre mindre mængder af affald fra opsamlet spild fra maskiner i forbindelse med driftsuheld.

Affald fra virksomheden skal opsamles, opbevares og bortskaffes i henhold til Aabenraa Kommunes anvisninger, se regulativ for erhvervsaffald på kommunens hjemmeside www.aabenraa.dk. Farligt affald skal opbevares i egnede beholdere, der er mærket så det tydeligt fremgår, hvad de indeholder. Affaldet skal bortskaffes til godkendt modtager. Dokumentation for bortskaffelse af affald skal opbevares på virksomheden og udleveres til miljøtilsynet på forlangende.

Bemærkninger til standardvilkår

- Ingen bemærkninger

Vurdering af affald

Aabenraa Kommune vurderer at affald, med de stillede vilkår, vil blive håndteret på en miljømæssig forsvarlig måde.

Egenkontrol og driftsjournal

Egenkontrol sker i form af kontrol med modtagne affaldslæs, samt kontrol med tætte belægninger.

Bemærkninger til standardvilkår

- Ingen bemærkninger.

Vurdering af egenkontrol

Det er Aabenraa Kommunes vurdering at meddelte vilkår, sikrer at virksomheden drives på en miljømæssig forsvarlig måde.

Bedste tilgængelige teknik (BAT)

Der udarbejdes ikke BAT-noter for indretning og drift af denne type aktivitet. Ifølge Miljøstyrelsens Orientering nr. 4/2014 "BAT-eksempler og tjeklister på tværs af brancher" udgøres BAT for listepunkt K212 af standardvilkår.

BAT for listepunkt K212 består af standardvilkår. Der er for udarbejdelse af godkendelsen benyttet de standardvilkår for listepunkt K212 som er fundet relevante for virksomhedens aktiviteter.

Ophør af virksomhed

Der er stillet vilkår for ophør af virksomheden.

Risikovurdering i forhold til Habitatdirektivet

I henhold til §§ 7, 8 og 11 i Habitatbekendtgørelsen⁵ skal myndigheden i forbindelse med udarbejdelse af miljøgodkendelser foretage en vurdering af, om det ansøgte kan

- påvirke et Natura 2000-område væsentligt,
- beskadige yngle- eller rasteområder for dyrearter der er optaget på EF-habitatdirektivets bilag IV, eller
- beskadige plantearter, der er optaget på EF-habitatdirektivets bilag IV

Natura 2000 områder er særlige bevaringsværdige naturområder, og bilag IV-arter er sjældne dyr og planter, hvis levesteder skal beskyttes i henhold til bilag IV i Habitatdirektivet fra 1992 (Rådets direktiv 92/43/EØF om bevaring af naturtyper samt vilde dyr og planter med senere ændringer).

Natura 2000

Nærmeste Natura 2000-område er nr. 95, "Hostrup Sø, Assenholm Mose og Felsted Vestermark", beliggende 140 meter vest for det ansøgte projektareal.

Dyrearter

Aabenraa Kommune har registreret stor vandsalamander ca. 650m fra projektområdet, spidssnudet frø ca. 750m fra projektområdet, samt damflagermus, sydflagermus, brunflagermus, dværgflagermus, vandflagermus, pipistrelflagermus, troldflagermus, skimmelflagermus i skovene omkring Hostrup Sø.

I forhold til dyrearter optaget på habitatdirektivets bilag IV a) vurderer kommunen, at projektet ikke kommer til at have en væsentlig påvirkning på disse arter.

Plantearter

Aabenraa Kommune har ikke registreret truede plantearter i eller i umiddelbar nærhed til projektområdet.

I forhold til plantearter optaget på habitatdirektivets bilag IV b) vurderer kommunen, at projektet ikke vil have en påvirkning på truede plantearter.

Samlet vurdering i forhold til habitatdirektivet

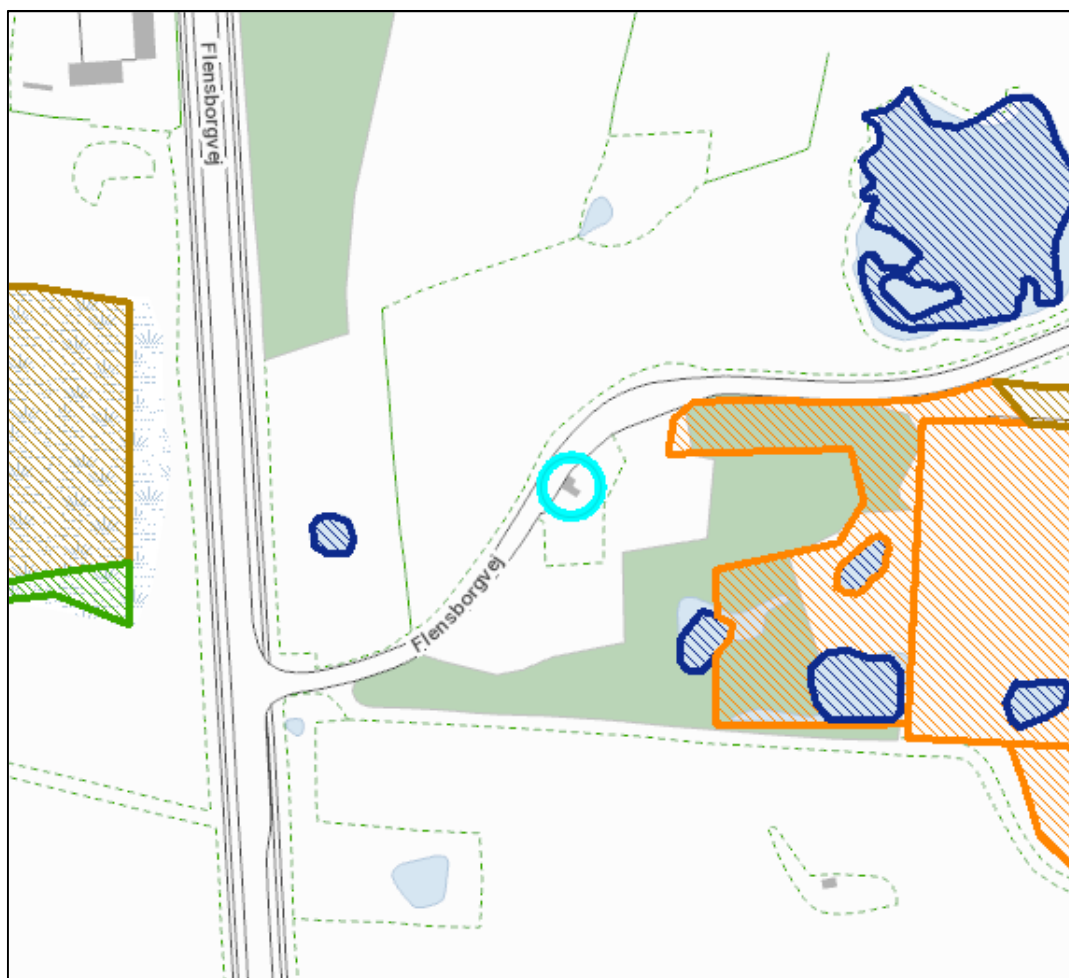
Det er Aabenraa Kommunes samlede vurdering, at projektet ikke vil have en væsentlig påvirkning på områdets bilag IV arter eller fredede planter. Den væsentligste

⁵ Miljø- og Fødevarerministeriets bekendtgørelse nr. 1595 af 6. december 2018 om udpegning og administration af internationale naturbeskyttelsesområder samt beskyttelse af visse arter

forstyrrelsesfaktor vil formegentlig være støjen, men da den meget trafikkerede Flensborgvej ligger mellem Fuglebeskyttelsesområdet og omlastepladsen vurderes det, at støjpåvirkningen på Natura 2000 området vil være uvæsentlig.

Natur

Øst for omlastepladsen ligger et stort sammenhængende naturområde, der er §3-beskyttet jf. naturbeskyttelsesloven⁶. Området består af overdrev, mose og søer. Vest for pladsen, på den anden side af Flensborgvej, ligger endnu et sammenhængende §3-beskyttet område (Hostrup Sø og Spangtoft Mose).



Figur 2: Placering af §3-beskyttede naturtyper i nærheden af omlastepladsen. Brun skravering = mose, Grønt markering = eng, Blå markering = sø, Orange markering = overdrev.

Vurdering i forhold til natur

Det er Aabenraa Kommunes vurdering, at det ansøgte ikke vil medføre en væsentlig påvirkning af den omkringliggende natur.

⁶ Miljø- og Fødevarerministeriets lovbekendtgørelse nr. 240 af 13. marts 2019 om naturbeskyttelse.

Del 4: Samlet vurdering og udtalelser

Samlet vurdering

Med de stillede vilkår for virksomheden er det Aabenraa Kommunes vurdering, at det ansøgte kan etableres og drives på en måde, der ikke giver anledning til væsentlig forurening eller gener for det omgivende miljø.

Partshøring

Aabenraa Kommune har den 6. november 2020 sendt et udkast af godkendelsen i 14 dages partshøring til ansøger og grundejer.

Partshøringen har ikke givet anledning til væsentlige ændringer i den endelige godkendelse.

Del 5: Klagevejledning

Afgørelsen kan påklages, jf. miljøbeskyttelsesloven, til Miljø- og Fødevareklagenævnet af:

- Afgørelsens adressat.
- Enhver, der har en individuel og væsentlig interesse i sagens udfald.
- Landsdækkende foreninger og organisationer i det omfang, de har klageret over den konkrete afgørelse.
- Lokale foreninger og organisationer, der har beskyttelse af natur og miljø eller rekreative interesser som formål, og som har meddelt, at de ønsker underretning om afgørelsen.
- Sundhedsstyrelsen.
- Fødevarestyrelsen.

Afgørelsen annonceres offentligt den 26. november 2020 på www.dma.mst.dk. Når afgørelsen annonceres offentligt, regnes klagefristen fra offentliggørelsen. En eventuel klage skal være modtaget senest den 24. december 2020, der er dagen for klagefristens udløb.

Hvis du ønsker at klage over denne afgørelse, skal det ske via Klageportalen, som du finder et link til på forsiden af www.naevneneshus.dk. Klageportalen ligger også på www.borger.dk og www.virk.dk. Du logger på borger.dk eller virk.dk, ligesom du plejer, typisk med NemID. Klagen sendes gennem Klageportalen til den myndighed, der har truffet afgørelsen. En klage er indgivet, når den er tilgængelig for myndigheden i Klageportalen. Når du klager, skal du som privatperson betale et gebyr på kr. 900. For virksomheder og organisationers vedkommende er gebyret på 1.800 kr. Du betaler gebyret med betalingskort i Klageportalen.

Miljø- og Fødevareklagenævnet skal som udgangspunkt afvise en klage, der kommer uden om Klageportalen, hvis der ikke er særlige grunde til det. Hvis du ønsker, at blive fritaget for at bruge Klageportalen, skal du sende en begrundet anmodning til den myndighed, der har truffet afgørelse i sagen. Myndigheden videresender herefter anmodningen til Miljø- og Fødevareklagenævnet, som træffer afgørelse om, hvorvidt din anmodning kan imødekommes.

Hvis du ønsker at afprøve afgørelsen for domstolene, skal det ske 6 måneder fra datoen hvor afgørelsen er givet eller offentliggjort, det vil sige senest den 26. maj 2021. Er afgørelsen påklaget til Miljø- og Fødevareklagenævnet inden for klagefristen, er fristen for at anlægge et civilt søgsmål 6 måneder efter at Miljø- og Fødevareklagenævnets afgørelse foreligger.

Underretning om miljøgodkendelse og afgørelse om VVM

En kopi af den endelige godkendelse inkl. VVM-afgørelse er sendt til:

- Arwos Affald A/S (ansøger)
- Aabenraa Kommune (grundejer)
- Sundhedsstyrelsen, sesyd@sst.dk
- Danmarks Naturfredningsforening, dn@dn.dk
- Danmarks Naturfredningsforening, lokal afd., aabenraa@dn.dk
- Dansk Ornitologisk Forening, natur@dof.dk
- Dansk Ornitologisk Forening, lokal afd., aabenraa@dof.dk
- Friluftsrådet, soenderjylland@friluftsraadet.dk
- Fødevarestyrelsen, email@fvst.dk

Miljøgodkendelsen inkl. VVM-afgørelse kan endvidere ses på Aabenraa Kommunes hjemmeside, samt Digital MiljøAdministration www.dma.mst.dk.

Bilag

Bilag 1	Screeningsafgørelse (VVM) for Arwos Affald A/S, Flensborgvej 353, 6200 Aabenraa, matr. nr. 630 Sdr. Hostrup, Ensted
Bilag 2	Oversigtskort 1:10.000
Bilag 3	Oversigtskort med kommuneplanrammer 1:2.000
Bilag 4	Luftfotokort 1:1.000
Bilag 5	Reetablering af omlastestation, oversigtskort
Bilag 6	Spildevandsskitse

Tabel 6: Oversigt over bilag til afgørelsen

Arwos Affald A/S
Forsyningsvejen 2
6200 Aabenraa

**Plan, Teknik & Miljø
Miljø**

Skelbækvej 2
6200 Aabenraa
Tlf.: 7376 7676

Dato: 26-11-2020
Sagsnr.: 20/28482

Kontakt: Sandra Ravnsbæk Holm
Direkte tlf.: 7376 7786
E-mail: srh@aabenaar.dk

Screeningsafgørelse (VVM) for Arwos Affald A/S, Flensborgvej 353a, 6200 Aabenraa, matr. nr. 630 Sdr. Hostrup, Ensted

Aabenraa Kommune har den 3. september 2020 modtaget VVM-ansøgning for etablering og drift af omlasteplads for dagrenovationsaffald.

Afgørelse

Projektet vurderes ikke at være omfattet af krav om miljøkonsekvensvurdering og til-ladelse, jf. VVM-lovens¹ § 21.

Hvis projektet fremadrettet ændres eller udvides, er bygherre forpligtet til at anmelde den påtænkte ændring jf. lovens § 18, med henblik på at få afgjort om ændringen ud-løser krav om miljøkonsekvensvurdering.

Begrundelse

Aabenraa Kommune har på baggrund af ansøgningen vurderet, at projektet er omfat-tet af VVM-lovens bilag 2, punkt 11b – Anlæg til bortskaffelse af affald (projekter, som ikke er omfattet af bilag 1).

Aabenraa Kommune har foretaget en screening af det ansøgte projekt (Tabel 1, Tabel 2 og Tabel 3) og vurderer, at projektet ikke vil kunne påvirke miljøet væsentligt.

Tabel 1: Anmeldte projektoplysninger

Projektbeskrivelse	Reetablering af omlasteplads
Ansøger	Arwos Affald A/S
Anlæg	Omlasteplads
Ansøgningsdato	3. september 2020
Placering	Kommuneplanramme: 1.9.015.T "Lossepladsområde Sdr. Hostrup" Lokalplan: S4 "Område til kontrolleret losseplads ved Sdr. Hostrup" Matr. nr.: 630 Sdr. Hostrup, Ensted

¹ Miljø- og Fødevarerministeriets lovbekendtgørelse nr. 973 af 25. juni 2020 om miljøvurdering af planer og programmer og af konkrete projekter (VVM).

Tabel 2: Udvalgelseskriterier omhandlet i § 21 (Kriterier til bestemmelse af, hvorvidt projekter omfattet af bilag 2 skal underkastes en miljøkonsekvensvurdering), jf. VVM-lovens bilag 6.

Kan anlægget få en væsentlig indvirkning på miljøet med hensyn til følgende kriterier? (Svares ja skal forholdene nøjere vurderes, jf. tabel 3)	Ja	Nej	Beskrivelse af det vurderede og begrundelse for ja/nej
1. Projektets karakteristika			
a. Hele projektets dimensioner og udformning		X	<p>Omlastning af affald sker pt. på samme adresse (ved deponiet) under åben himmel og det medfører affaldsflugt og giver adgang for skadedyr som f.eks. måger. Der er tale om reetablering af omlastestationen for dagrenovation og restaffald i den sydvestlige ende af matrikel 630 Sdr. Hostrup, Ensted, på det sted hvor der tidligere har været placeret en lignende omlasteplads (indtil 2011). Omlastningen finder sted i en stor åben hal. Affaldet læsses direkte ned i en tragt med komprimator. Containerne er placeret bag bygningen 6 m. under det niveau, hvor affaldet læsses af.</p> <p>Anlægget har en kapacitet til at håndtere 30.000 tons affald om året, men forventes at modtage 24.000 tons om året. Komprimator indrettes så den kan håndtere madaffald i en separat fraktion i fremtiden (forventes fra efterår 2022).</p>
b. Kumulation med andre eksisterende og/eller godkendte projekter		X	<p>Omlastningen sker pt. på samme adresse lidt længere oppe ad vejen ved Sdr. Hostrup deponi. Når anlægget er færdigt vil en del af affaldet stadig blive omlastet på den hidtidige plads. Der er tale om fraktionen stort brændbart fra erhverv samt brændbart affald fra genbrugspladserne. I sommerhalvåret, hvor der er mindre efterspørgsel på forbrændingsegnet affald, vil der også være erhvervsaffald uden organiske fraktioner på den hidtidige plads.</p> <p>Der sker ikke en øgning i mængden af affald der køres til adressen, fraktionerne fordeles blot på to omlastepladser. Når der i fremtiden håndteres dagrenovation vil der være tale om affald der tidligere har været en del af restfraktionen/brændbart og der vil derfor heller ikke her være en øgning i mængden af affaldet.</p> <p>Der er ikke andre kendte projekter, der kan virke kumulativt med det ansøgte.</p>
c. Brugen af naturressourcer, særlig jordarealer, jordbund, vand og biodiversitet		X	<p>Anlægsfase: Anlægget etableres på et sted, der tidligere har været benyttet til samme formål. Der er pt. en asfalteret containerplads og lidt bevoksning på arealet. Der benyttes ikke væsentlige ressourcer til etableringen af anlægget.</p> <p>Driftsfase: Til driften benyttes energi til drift af maskiner samt vand til rengøring.</p> <p>Samles vurderes projektet ikke at medføre brug af væsentlige ressourcer.</p>

Kan anlægget få en væsentlig indvirkning på miljøet med hensyn til følgende kriterier? (Svares ja skal forholdene nøjere vurderes, jf. tabel 3)	Ja	Nej	Beskrivelse af det vurderede og begrundelse for ja/nej
d. Affaldsproduktion		X	<p>Spildevand: Der er sanitært spildevand fra mand-skabsfaciliteter og perkolat fra håndtering/komprimering af affald. Spildevand opsamles i samletank eller pumpes til kloak. Overfladevand fra tag og pladser pumpes til eksisterende nedslivningsbassin nord for Flensborgvej.</p> <p>Affald: Driften medfører ikke frembringelse af væsentlige mængder affald eller særlige typer affaldsfraktioner.</p>
e. Forurening og gener		X	<p>Støj: Etablering af pladsen medfører støj fra entreprenørmaskiner m.m. Der er tale om en forholdsvis kortvarig påvirkning.</p> <p>Driften af det færdige anlæg vil medføre støj fra tung trafik, men der vil være tale om en påvirkning, der allerede findes i området, idet der tilkøres affald til den nye plads som ellers skulle have været kørt til omlastepladsen længere oppe ad vejen.</p> <p>Når der presses affald, vil der forekomme støj fra komprimatoren. Komprimatoren er placeret indendørs. Komprimatoren aktiveres kun, når det er nødvendigt (under 15 minutter pr. time i gennemsnit). Støjen er så lav at den forventes ikke at være hørbar uden for matriklen.</p> <p>Støv: Pladsen etableres med fast belægning og der forventes ikke at være støvdannelse fra håndtering af affaldet.</p> <p>Lugt: Der omlastes dagrenovation og der kan derfor være en lokal lugtpåvirkning, som dog ikke forventes at kunne genere udenfor ejendommen.</p> <p>Lys: Der etableres ikke særlige lyskilder i forbindelse med det ansøgte.</p>
f. Risikoen for større ulykker og/eller katastrofer, som er relevante for det pågældende projekt, herunder sådanne som forårsages af klimaændringer, i overensstemmelse med videnskabelig viden		X	<p>Risikovirksomhed: Det ansøgte er ikke omfattet af risikobekendtgørelsen og der er ikke risikovirksomheder i nærheden der kan påvirke projektet. Projektet er generelt ikke følsomt overfor større ulykker.</p> <p>Klimarelaterede risici: På grund af afstanden til havet er der ikke risiko for oversvømmelse pga. havvandsstigninger. Projektarealet ligger heller ikke i et område hvor der er risiko for grundvandsstigninger.</p>
g. Risikoen for menneskers sundhed (f.eks. som følge af vand- eller luftforurening).		X	<p>Projektet medfører ikke risiko for menneskers sundhed. Dagsrenovationsaffaldet hældes direkte i tragt til komprimator, der er sikret mod skadedyr og udført på en måde så den er let at renholde.</p>
2. Projektets placering	Ja	Nej	Beskrivelse af det vurderede og begrundelse for ja/nej
a. Den eksisterende og godkendte arealanvendelse		X	<p>Faktuel anvendelse: Halvdelen af arealet benyttes til oplagring af containere (befæstet plads), den anden halvdel er bevokset.</p>

Kan anlægget få en væsentlig indvirkning på miljøet med hensyn til følgende kriterier? (Svares ja skal forholdene nøjere vurderes, jf. tabel 3)	Ja	Nej	Beskrivelse af det vurderede og begrundelse for ja/nej
			Planlægning: Det vurderes at det ansøgte er i overensstemmelse med lokalplanen, der udlægger området til kontrolleret regional losseplads, sorterings- og genbrugsvirksomhed samt indvinding af sand og grus.
b. Naturressourcernes (herunder jordbund, jordarealer, vand og biodiversitet) relative rigdom, forekomst, kvalitet og regenereringskapacitet i området og dets undergrund			<p>Råstoffer: Projektområdet ligger ikke indenfor udpegede råstofgrave- eller interesseområder.</p> <p>Grundvand: Projektområdet ligger indenfor et område med særlige drikkevandsinteresser. Håndteringen af affald sker indendørs på tæt belægning uden risiko for grundvandsressourcen.</p> <p>Biodiversitet: Projektområdet ligger i den nordlige del af en udpeget økologisk forbindelse (Grønt Danmarkskort)</p>
c. Det naturlige miljøes bæreevne med særlig opmærksomhed på følgende områder:			
1. Vådområder, områder langs bredder, flodmundinger		X	Der er en sø ca. 40 meter sydøst og 70 meter vest for projektområdet. Spildevand og overfladevand fra arealerne opsamles, og der forventes ikke at ske påvirkning af søerne.
2. kystområder og havmiljøet		X	Projektet ligger 4,4 km fra den nærmeste kyststrækning.
3. bjerg- og skovområder		X	Der er ikke skove indenfor eller i umiddelbar nærhed af projektområdet.
4. reservater og -parker		X	Ikke relevant
5. Vadehavsområdet		X	Ikke relevant
6. Områder, der er registreret eller fredet ved national lovgivning; Natura 2000-områder udpeget af medlemsstater i henhold til direktiv 92/43/EØF og direktiv 2009/147/EF		X	<p>§3-natur: Umiddelbart øst for projektområdet ligger et stort sammenhængende naturområde, der er §3-beskyttet jf. naturbeskyttelsesloven. Området består af overdrev, mose og søer. Vest for projektområdet, på den anden side af Flensborgvej, ligger endnu et sammenhængende §3-beskyttet område (Hostrup Sø og Spangtoft Mose).</p> <p>Natura2000: Der er 140 meter til nærmeste udpegningsområde (Hostrup Sø, Assenholm Mose og Felsted Vestermose).</p> <p>Bilag IV arter: Der er registreret stor vandsalamander ca. 650 m fra projektområdet, spidssnudet frø ca. 750 m fra projektområdet, samt damflagermus, sydflagermus, brunflagermus, dværgflagermus, vandflagermus, pipistrelflagermus, trolldflagermus og skimmelflagermus i skovene omkring Hostrup Sø potentielt omkring 200 m fra projektområdet. Aabenraa Kommune vurderer, at projektets påvirkning af disse arter vil være uvæsentlig.</p>
7. områder, hvor det ikke er lykkedes — eller med hensyn til hvilke det menes, at det ikke er lykkedes — at opfylde de miljøkvalitetsnormer, der er fastsat i		X	Projektet vurderes ikke at kunne påvirke de fastsatte miljøkvalitetsnormer.

Kan anlægget få en væsentlig indvirkning på miljøet med hensyn til følgende kriterier? (Svares ja skal forholdene nøjere vurderes, jf. tabel 3)	Ja	Nej	Beskrivelse af det vurderede og begrundelse for ja/nej
EU-lovgivningen, og som er relevante for projektet			
8. tætbefolkede områder		X	Projektet ligger ca. 1 km syd for Sønder Hostrup. Nærmeste større by er Stubbæk, der ligger ca. 1 km mod nordvest.
9. Landskaber og lokaliteter af historisk, kulturel eller arkæologisk betydning		X	Projektet ligger indenfor et område der i kommuneplanen er udpeget som værdifuldt landskab. Det ansøgte etableres på et sted, der allerede er delvist befæstet og som benyttes til opstilling af containere. Der har også tidligere været omlasteplads på stedet. Der vurderes ikke at være en væsentlig påvirkning af landskabet som helhed ved gennemførelse af projektet. Projektet ligger lige øst for Felsted Vestermark som er fredet. Indenfor dette område er der flere beskyttede sten og jorddiger. Der er ikke beskyttede diger indenfor projektområdet.

Tabel 3: Arten af og kendetegn ved den potentielle indvirkning på miljøet, jf. VVM-lovens bilag 6.

Projektets forventede væsentlige virkninger på miljøet skal ses i relation til de kriterier, der er anført i tabel 2, og under hensyn til projektets indvirkning på de i § 20, stk. 4, nævnte faktorer, idet der skal tages hensyn til:	Beskrivelse af det vurderede
a. Indvirkningens størrelsesorden og rumlige udstrækning (f.eks. geografisk område og antallet af personer, der forventes berørt)	Der er ikke identificeret væsentlige indvirkninger der skal vurderes nærmere.
b. Indvirkningens art	-
c. Indvirkningens grænseoverskridende karakter	-
d. Indvirkningens intensitet og kompleksitet	-
e. Indvirkningens sandsynlighed	-
f. Indvirkningens forventede indtræden, varighed, hyppighed og reversibilitet	-
g. Kumulationen af projektets indvirkninger med indvirkningerne af andre eksisterende og/eller godkendte projekter	-
h. Muligheden for reelt at begrænse indvirkningerne	-

Hjemmel

Afgørelsen er truffet i henhold til VVM-lovens § 21.

Offentliggørelse

Screeningsafgørelsen offentliggøres samtidig med miljøgodkendelsen på kommunens hjemmeside og Danmarks Miljøadministration www.dma.mst.dk den 26. november 2020.

Klagevejledning

Afgørelsen kan, for så vidt angår retlige spørgsmål, påklages af:

- Miljø- og fødevareministeren
- Enhver med retlig interesse i sagens udfald
- Landsdækkende foreninger og organisationer, der som formål har beskyttelsen af natur og miljø eller varetagelsen af væsentlige brugerinteresser inden for arealanvendelsen og har vedtægter eller love, som dokumenterer deres formål, og som repræsenterer mindst 100 medlemmer.

En eventuel klage skal være indgivet skriftligt senest 4 uger fra offentliggørelsesdatoen, det vil sige den 24. december 2020.

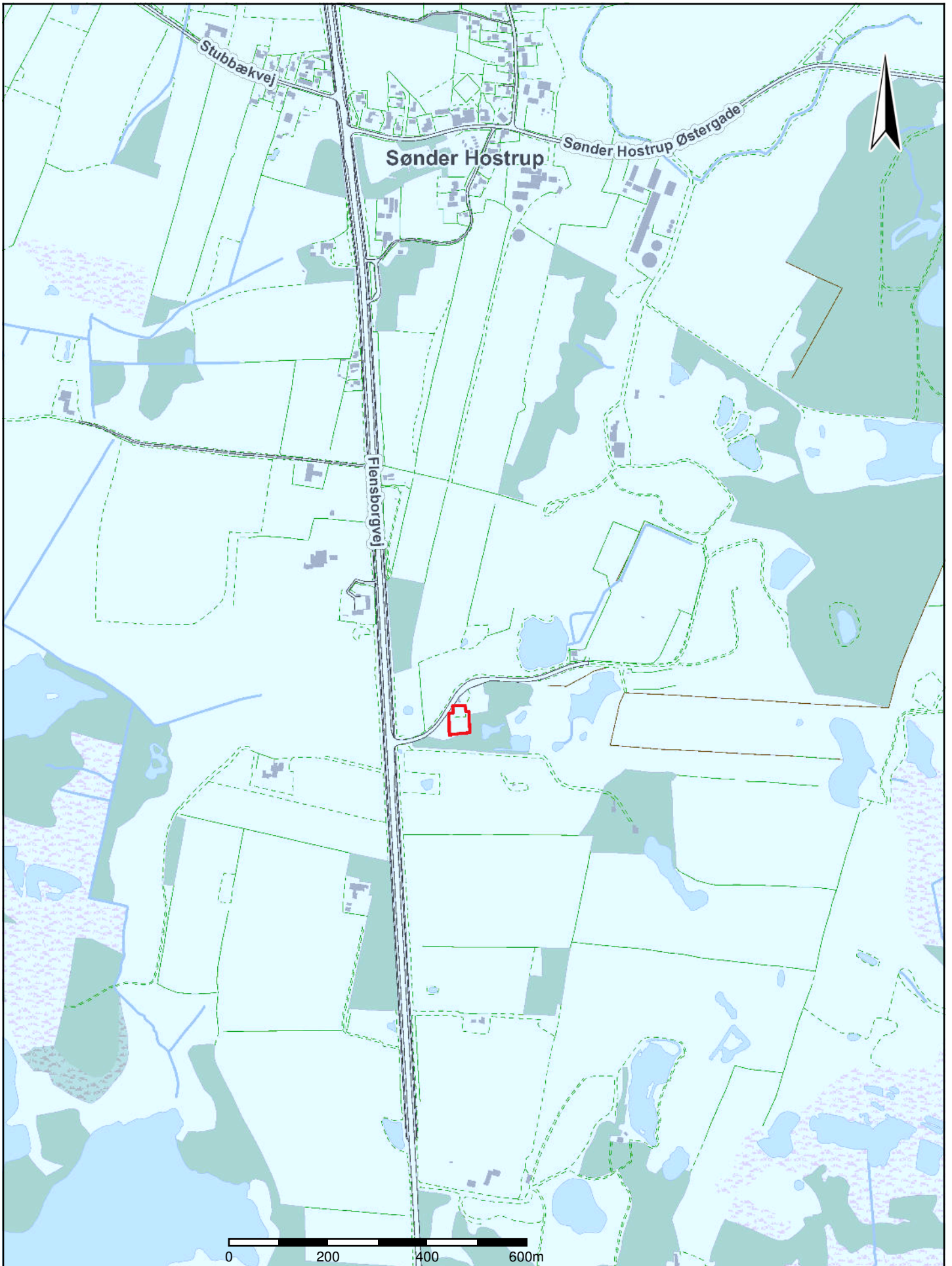
Hvis du ønsker at klage over denne afgørelse, skal det ske via Klageportalen, som du finder et link til på forsiden af www.naevneneshus.dk. Klageportalen ligger også på www.borger.dk og www.virk.dk. Du logger på borger.dk eller virk.dk, ligesom du plejer, typisk med NemID. Klagen sendes gennem Klageportalen til den myndighed, der har truffet afgørelsen. En klage er indgivet, når den er tilgængelig for myndigheden i Klageportalen. Når du klager, skal du som privatperson betale et gebyr på kr. 900. For virksomheder og organisationers vedkommende er gebyret på 1.800 kr. Du betaler gebyret med betalingskort i Klageportalen.

Miljø- og Fødevareklagenævnet skal som udgangspunkt afvise en klage, der kommer uden om Klageportalen, hvis der ikke er særlige grunde til det. Hvis du ønsker, at blive fritaget for at bruge Klageportalen, skal du sende en begrundet anmodning til den myndighed, der har truffet afgørelse i sagen. Myndigheden videresender herefter anmodningen til Miljø- og Fødevareklagenævnet, som træffer afgørelse om, hvorvidt din anmodning kan imødekommes.

Søgsmål til prøvelse af afgørelsen, skal være anlagt inden 6 måneder efter, at afgørelsen er meddelt adressaten. Er afgørelsen offentliggjort, regnes søgsmålsfristen fra offentliggørelsen.

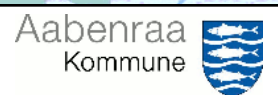
Venlig hilsen

Sandra Ravnsbæk Holm
Biolog



0 200 400 600m

Bilag 2: Oversigtskort 1:10.000

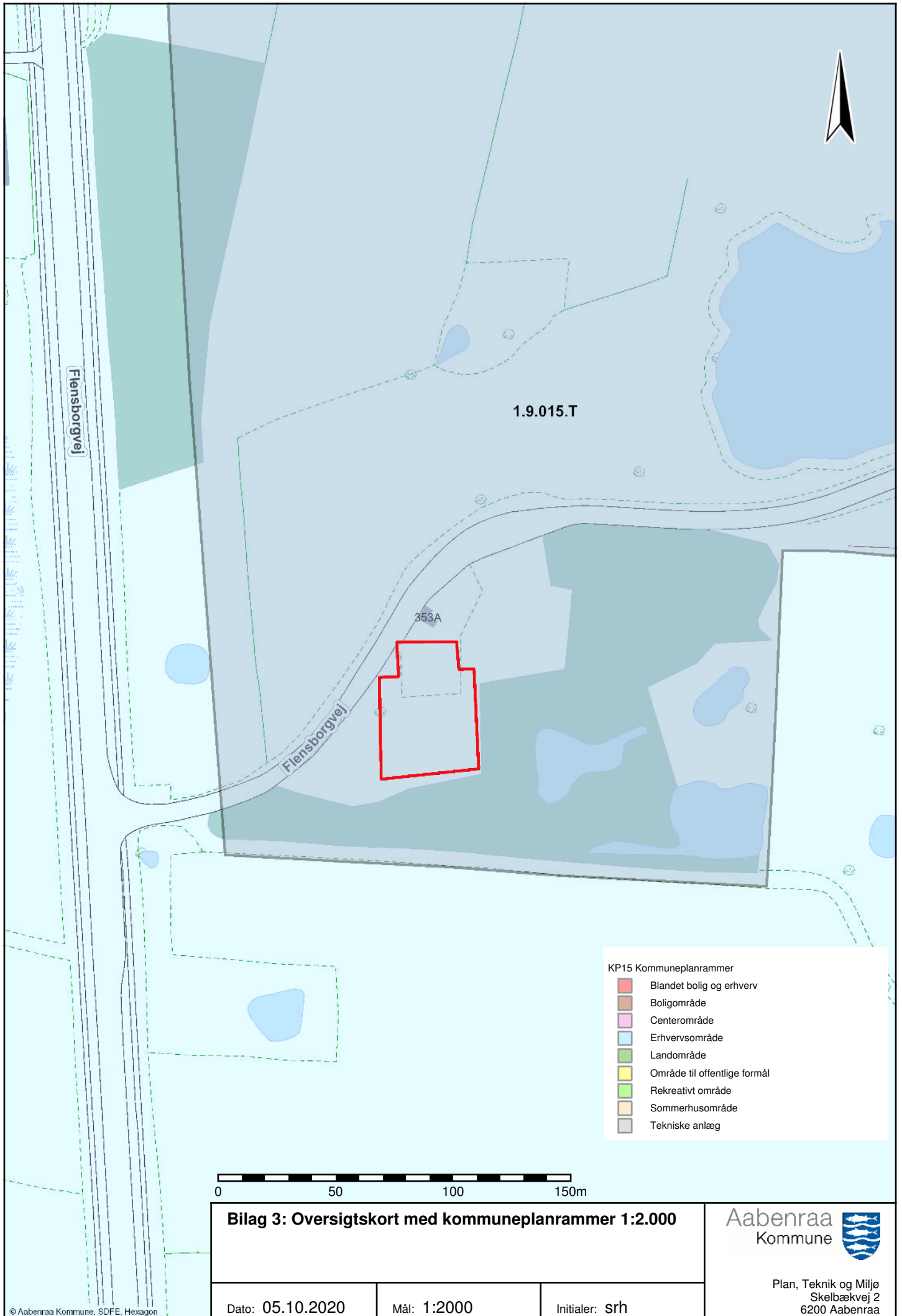


Plan, Teknik og Miljø
Skelbækvej 2
6200 Aabenraa

Dato: 05.10.2020

Mål: 1:10000

Initialer: srh



- KP15 Kommuneplanrammer**
- Blandet bolig og erhverv
 - Boligområde
 - Centerområde
 - Erhvervsområde
 - Landområde
 - Område til offentlige formål
 - Rekreativt område
 - Sommerhusområde
 - Tekniske anlæg



Bilag 3: Oversigtskort med kommuneplanrammer 1:2.000		
Dato: 05.10.2020	Mål: 1:2000	Initialer: srh

Aabenraa
 Kommune

Plan, Teknik og Miljø
 Skelbækvej 2
 6200 Aabenraa



Flensborgvej

0 20 40 60m

Bilag 4: Luftfotokort 1:1.000

Aabenraa
Kommune 

Plan, Teknik og Miljø
Skelbækvej 2
6200 Aabenraa

Dato: 05.10.2020

Mål: 1:1000

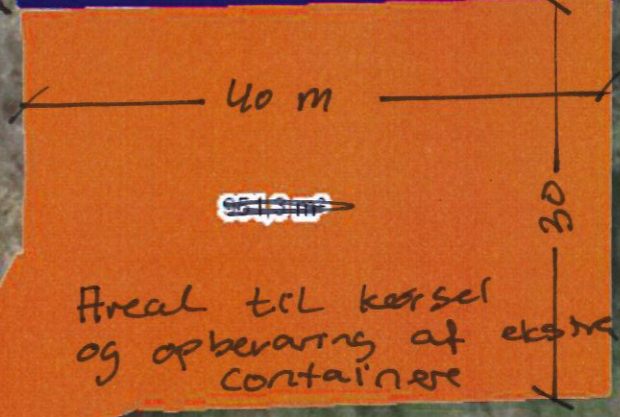
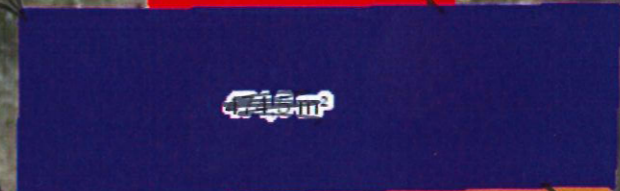
Initialer: srh



Flensborgvej

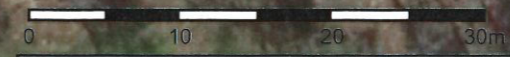
Flensborgvej

Betonflade med skinner til rangering af containere



Areal til kørsel og opbevaring af eksisterende containere

370,6 m²



Rectablering af omlastestation
Flensborgvej 353A, Arvos Affald A/S

Aabenraa
Kommune

Matrikelkortet er vejledende
Påvisning af skel skal foretages af en landinspektør

Aabenraa Kommune - GSTe-CowI


Dato: 01.07.2020


Mål: 1:500


sbto@aswos.dk
Initialer: Pub


Dette print kommer fra
HJEMMESIDEN




 Opsamles i samletank eller pumpes til kloak. Overfladevand fra tagdækning ledes til nedsivningsbasin.

 Overfladevand pumpes til nedsivning nord for vejen.

 Opsamlingsbrønd med dykket udløb, sandfang, nødspjald og pumpe.

 Ledning under vej.

 Eksisterende nedsivningsbasin. Skal muligvis udbygges.

Ny asfalteret adgangsvvej til containere