



## § 16b miljøtilladelse til husdyrbrug, Hemvej 22, 9550 Mariager.



C-K Group ApS - Casper Cassøe Krüth  
Hemvej 22,  
9550 Mariager

Afgørelsesdato: 23. juni 2021  
Sags nr.: 09.17.21-P19-17-20

Dato for godkendelsen:	23. juni 2021
Godkendelsestype:	§ 16b miljøtilladelse u. BAT
CHR-nr.	64278
CVR-nr:	41065141
Matr. nr., ejerlav	2a, Kvottrup Gde., Hem
Husdyrbrugets adresse:	Hemvej 22, 9550 Mariager
Ejer af husdyrbruget:	C-K Group ApS - Casper Cassøe Krüth
Ansøger:	C-K Group ApS
Konsulent:	Niels Therkelsen, Matic v/ Niels Haubroe
Tilsynsmyndighed:	Mariagerfjord Kommune
Sagsbehandler på godkendelsen:	Kristina Rasmussen Christensen
Kvalitetssikret af:	Meri Ann G. Herskind
Journalnummer:	09.17.21-P19-17-20
Skemanummer. husdyrgodkendelse.dk:	223610, vers. 4 og 226114, vers. 4

#### Læsevejledning

Miljøtilladelsen indeholder en vurdering af miljøpåvirkningerne, samt diverse relevante bilag og kort. I miljøvurderingen gøres der rede for konsekvenserne af det ansøgte projekt ved vurdering af påvirkningen for omkringboende og miljøet i bred forstand herunder bl.a. natur og landskab.

Miljøtilladelsen tager udgangspunkt i gældende love og vejledninger vedrørende husdyrbrug og indeholder vilkår for husdyrbrugets indretning, drift og kontrol. Tilladelsen med tilhørende vilkår er givet på baggrund af de oplysninger, der fremgår af miljøkonsekvensrapporten, det digitale ansøgningskema samt yderligere supplerende materiale.

#### I tilladelsen er følgende definitioner anvendt:

**Husdyrbrug:** Anlæg, som anvendes til produktion af husdyr såsom stalde, gødnings- og ensilageopbevaringsanlæg og andre driftsbygninger m.v., som ligger på samme ejendom.

**Produktionsareal:** Det areal i bygningerne, hvorpå dyrene kan opholde sig og har mulighed for at afsætte gødning, Det omfatter ikke arealer, som dyrene kun har kortvarig adgang til såsom fx malkestalde og udleveringsrum. Ikke fast placerede husdyranlæg, som f.eks. mobile stalde og flytbare læskure samt indhegninger opfattes ikke som produktionsareal.

# Indholdsfortegnelse

<b>1</b>	<b>MEDDELELSE OM MILJØTILLADELSE.....</b>	<b>4</b>
1.1	AFGØRELSE .....	4
1.2	BESKRIVELSE AF PROJEKT .....	4
1.3	TIDLIGERE MEDDELTE AFGØRELSE.....	5
1.4	MEDDELELSESPLIGT .....	5
1.5	GYLDIGHED.....	5
1.6	HØRING .....	5
1.7	OFFENTLIGGØRELSE.....	6
1.8	KLAGEVEJLEDNING .....	6
1.9	ANDRE GODKENDELSER, TILLADELSER OG DISPENSATIONER .....	7
<b>2</b>	<b>VILKÅR FOR HUSDYRBRUGET .....</b>	<b>8</b>
<b>3</b>	<b>VURDERING I FORHOLD TIL BAT, NABOPÅVIRKNING OG NATUROMRÅDER.....</b>	<b>15</b>
3.1	INDRETNING OG DRIFT AF ANLÆG.....	16
3.2	LANDSKABELIG VURDERING SAMT OVERHOLDELSE AF AFSTANDSKRAV.....	17
3.3	VURDERING AF AMMONIAKPÅVIRKNING AF BESKYTTET NATUR.....	19
3.4	HUSDYRBRUGETS LUGTEMISSION. ....	20
3.5	HUSDYRBRUGETS NABOPÅVIRKNING OG TILTAG DER BEGRÆNSER GENER.....	21
3.6	BAT .....	24
3.7	RESTSTOFFER, AFFALDSPRODUKTION OG BRUG AF NATURRESSOURCER. ....	24
<b>4</b>	<b>LOVGRUNDLAG .....</b>	<b>25</b>
<b>5</b>	<b>OVERSIGT OVER BILAG .....</b>	<b>26</b>



# 1 Meddelelse om miljøtilladelse

## 1.1 Afgørelse

Mariagerfjord Kommune meddeler miljøtilladelse til udvidelse af husdyrbruget på Hemvej 22, 9550 Mariager.

Ansøgningen er behandlet i henhold til Husdyrbrugloven § 16b, stk. 1<sup>1</sup> og på grundlag oplysningerne i den indsendte ansøgning samt skema nr. 223610, vers. 4 og 226114, vers. 4 (scenarieberegning).

Det er Mariagerfjord Kommunes vurdering, at følges miljøtilladelsens vilkår for lokalisering, indretning og drift af husdyrbruget, vil det ansøgte ikke medføre væsentlige direkte eller indirekte virkninger på miljøet. Herunder navnlig:

- landskabelige værdier
- natur med dens bestande af vilde planter og dyr og deres levesteder, herunder områder, der er beskyttet mod tilstandsændringer eller fredet, udpeget som internationalt naturbeskyttelsesområde eller udpeget som særlig sårbart over for næringsstofpåvirkning
- jord, grundvand og overfladevand
- lugt-, støj-, rystelses-, støv-, flue-, transport- og lysgener, uhygiejniske forhold, affaldsproduktion m.v.

Det er desuden kommunens vurdering, at det ansøgte ikke vil påvirke Natura 2000 områder væsentligt, og ej heller vil have negativ indflydelse på planter eller dyr omfattet af bilag IV<sup>2</sup>, artsfredning eller optaget på nationale eller regionale rødlistor.

Mariagerfjord Kommune har udarbejdet miljøtilladelsen med hensyntagen til den gældende kommuneplan.

Mariagerfjord Kommune vurderer, at byggeriet er erhvervsmæssigt nødvendigt for ejendommens drift som landbrugsejendom.

## 1.2 Beskrivelse af projekt

Tilladelsen omfatter det samlede husdyrbrug, som består af et hestehold med et samlet produktionsareal på 402 m<sup>2</sup>. Husdyrbruget ejes af C-K Group ApS - Casper Cassøe Krüth, Døstrupvej 171, 9500 Hobro.

I forbindelse med tilladelsen udvides produktionsarealet med indretning af 16 hestebokse (250 m<sup>2</sup>) i eksisterende byggeri og opførelse af ny løsdriftsstald på 152 m<sup>2</sup>, så det samlede produktionsareal stiger fra 98 m<sup>2</sup> til 402 m<sup>2</sup>.

Tilladelsen gælder kun for det ansøgte og med de vilkår som fremgår af tilladelsen. Der må herefter ikke ske udvidelse eller ændring i husdyrbruget, før ændringen er anmeldt og godkendt af Mariagerfjord Kommune.

---

<sup>1</sup>Lov om husdyrbrug og anvendelse af gødning m.v., Lov nr. 1572 af 20. december 2006 med senere ændringer.

<sup>2</sup>Habitatdirektivet fra 1992 (Rådets direktiv 92/43/EØF om bevaring af naturtyper samt vilde dyr og planter med senere ændringer).

Husdyrbruget skal til enhver tid leve op til gældende regler i love og bekendtgørelser – også selvom disse regler eventuelt måtte være skærpede i forhold til denne tilladelse.

### 1.3 Tidligere meddelte afgørelser

Hvis § 16b miljøtilladelsen ikke udnyttes, reguleres husdyrbruget efter det tilladte dyrehold på ansøgningstidspunktet.

Husdyrbruget har før 1. januar 2007 fået tilladelse til 38 kvier (6-27 mdr.) svarende til 18,10 dyreenheder.

### 1.4 Meddelelesespligt

Enhver godkendelsespligtig ændring i driften, indretningen eller bygningsmassen skal anmeldes til at være godkendt af Mariagerfjord Kommune inden gennemførelsen.

Det er Mariagerfjord Kommune, der vurderer, om fremtidige ændringer på husdyrbruget skal udløse krav om tillæg til miljøtilladelsen.

### 1.5 Gyldighed

#### Udnyttelse

Hvis hele eller dele af byggeriet ikke er afsluttet **inden 6 år** fra denne afgørelses meddelelse, bortfalder tilladelsen for den del, som ikke er afsluttet.

Med "udnyttet" menes, at det ansøgte bygge- og anlægsarbejde er etableret og taget i brug samt at dyreholdet er ændret i forhold til tidligere tilladt produktion.

#### Kontinuitet

Hvis tilladelsen har været udnyttet ifølge ovenstående, men herefter ikke har været driftsmæssigt udnyttet, helt eller delvist, i tre på hinanden følgende år, så bortfalder den del af tilladelsen, der ikke har været udnyttet de seneste tre år.

Udnyttelse anses for at foreligge, når mindst 25 pct. af produktionsarealet har været driftsmæssigt udnyttet. Ved driftsmæssig udnyttelse forstås, at der på det pågældende areal produceres mindst 50 pct. af det mulige inden for rammerne af dyrevelfærdskrav eller andre relevante krav.

### 1.6 Høring

Udkastet til tilladelsen har været i 14 dages høring hos ansøger, konsulent og naboer fra 15. april 2021 til 29. april 2021.

#### **Et udkast til tilladelsen er forud for afgørelsen sendt til:**

- Ansøger: C-K Group ApS - Casper Cassøe Krüth, Døstrupvej 171, 9500 Hobro.
- Konsulent: Niels Therkelsen, Matic v/ Niels Haubroe, [info@skibby-hc.dk](mailto:info@skibby-hc.dk)
- Naboer m.m.

Der er i høringsperioden indkommet positive tilkendegivelser til projektet fra to naboer beboende på samme naboejendom.

Sagen har herudover været sendt i høring i Randers Kommune, da anlægget er beliggende inden for 1000 m af Randers Kommune. Randers Kommune har sendt følgende høringssvar:

Vi har ikke særlige bemærkninger til ansøgningen for Hemvej 22.

Vi har bla. forholdt os til placering af beregningspunkter for ammoniak, herunder om der skal regnes akkumulation med husdyrbrug i Randers kommune, hvilket ikke er tilfældet, og om de ansøgte bygninger har væsentlig visuel betydning for landskabsoplevelsen fra Randers Kommune

Venlig hilsen

Kristian Arnborg Nielsen  
Civilingeniør

Randers Kommune  
Natur og miljø  
Odinsgade 9 - E.1.12  
8900 Randers

89151507  
Kristian.Arnborg.Nielsen@randers.dk

## 1.7 Offentliggørelse

Tilladelsen vil blive offentliggjort på Mariagerfjord Kommunes hjemmeside og <https://dma.mst.dk/> (DMA: Digital MiljøAdministration) den 23. juni 2021.

## 1.8 Klagevejledning

Hvis du ønsker at klage over denne afgørelse, kan du klage til Miljø- og Fødevarerklagenævnet. Klagen skal indgives senest den 21. juli 2021 kl. 23:59.

Du klager via klageportalen, som du finder via [naevneneshus.dk](http://naevneneshus.dk) [borger.dk](http://borger.dk) eller [virk.dk](http://virk.dk). Du logger på klageportalen med Nem-ID. En klage er indgivet, når den er tilgængelig for Mariagerfjord Kommune via klageportalen.

Når du klager, skal du betale et gebyr på 900 kr. for borgere og 1.800 kr. for virksomheder, organisationer og offentlige myndigheder.

I klageportalen sendes din klage automatisk først til Mariagerfjord Kommune. Hvis Mariagerfjord Kommune fastholder afgørelsen, sender Mariagerfjord Kommune klagen videre til behandling i nævnet via klageportalen. Du får besked om videresendelsen.

Miljø- og Fødevarerklagenævnet afviser din klage, hvis du sender den uden om klageportalen, medmindre du er blevet fritaget for brug af klageportalen. Hvis du ønsker at blive fritaget for at bruge klageportalen, skal du sende en begrundet anmodning til Mariagerfjord Kommune. Mariagerfjord Kommune videresender din anmodning til nævnet, som herefter beslutter om, du kan fritages.

Vejledning om klagereglerne kan findes på Miljø- og Fødevarerklagenævnets hjemmeside [naevneneshus.dk](http://naevneneshus.dk).

Ansøgeren vil få besked, hvis andre klager over afgørelsen.

En eventuel klage har ikke opsættende virkning med mindre Miljø- og Fødevarerklagenævnet bestemmer andet. Udnyttelsen af afgørelsen sker dog på ansøgerens eget ansvar (for egen regning og risiko).

Mariagerfjord Kommunes afgørelse kan også indbringes for domstolene. Det skal ske inden 6 måneder fra offentliggørelsen eller - hvis den påklages - inden 6 mdr. efter, at der foreligger endelig afgørelse.

## 1.9 Andre godkendelser, tilladelser og dispensationer

Mariagerfjord Kommune gør opmærksom på, at en miljøtilladelse efter reglerne i Husdyrbrug-loven ikke fritager fra krav om godkendelse, dispensation m.v. efter anden lovgivning som f.eks. byggegodkendelse, afledning af tagvand eller lignende.

### Mariagerfjord Kommune



---

**Charlotte Speich**  
**Biolog**

### Interessentliste for offentliggørelse

#### Kopi af tilladelsen er sendt til:

- Konsulent: Niels Therkelsen, Matic v/ Niels Haubroe, [info@skibby-hc.dk](mailto:info@skibby-hc.dk)
  - Naturstyrelsen Mariagerfjord, Niels Bohrs Vej 30, 9220 Aalborg Ø, [nst@nst.dk](mailto:nst@nst.dk).
  - Sundhedsstyrelsen, Embedslægerne Nord, Falstervej 10, 8940 Randers SV, [senord@sst.dk](mailto:senord@sst.dk).
  - Danmarks Fiskeriforening, Nordensvej 3, Taulov, 7000 Fredericia, [mail@dkfisk.dk](mailto:mail@dkfisk.dk)
  - Ferskvandsfiskeriforeningen for Danmark, Vormstrupvej 2, 7540 Haderup, [nb@ferskvandsfiskeriforeningen.dk](mailto:nb@ferskvandsfiskeriforeningen.dk)
  - Danmarks Sportsfiskerforbund, Skyttevej 4, 7182 Bredsten, [post@sportsfiskerforbundet.dk](mailto:post@sportsfiskerforbundet.dk)
  - Det Økologiske Råd, Blegdamsvej 4B, 2200 København N, [husdyr@ecocouncil.dk](mailto:husdyr@ecocouncil.dk)
  - Dansk Ornitologisk Forening, Vesterbrogade 140, 1620 København, [natur@dof.dk](mailto:natur@dof.dk).
  - Dansk Ornitologisk Forening, Nordjyllands lokalafdeling, [mariagerfjord@dof.dk](mailto:mariagerfjord@dof.dk).
  - Danmarks Naturfredningsforening, [dnmariagerfjord-sager@dn.dk](mailto:dnmariagerfjord-sager@dn.dk)
  - Friluftsrådet i Nordjylland, v/Børge Poulsen, [himmerland-Mariagerfjord@friluftsradet.dk](mailto:himmerland-Mariagerfjord@friluftsradet.dk)

Naboer og andre parter orienteres om den endelige tilladelse.



## 2 Vilkår for husdyrbruget

I vilkårsdelen fremgår de betingelser, hvorunder husdyrbruget skal drives. Grundlaget for miljøtilladelsen fremgår af ansøgningen og husdyrbruget skal drives i overensstemmelse hermed. Der gøres opmærksom på, at eventuelle lovkrav fra andre love skal overholdes, selvom disse ikke er medtaget her.

### Generelle forhold

1. Tilladelsen omfatter husdyrbruget på adressen Hemvej 22, 9550 Mariager.
2. Husdyrbruget skal placeres, indrettes og drives i overensstemmelse med de oplysninger, der fremgår af ansøgningsmaterialet og med de ændringer, der fremgår af tilladelsens vilkår.
3. Der skal til enhver tid forefindes et eksemplar af denne miljøtilladelse på husdyrbruget. De vilkår, der vedrører driften, skal være kendt af de ansatte, der er beskæftiget med den pågældende del af driften.
4. Ændringer i ejerforhold (eller hvem der har ansvar for driften) skal meddeles til kommunen.

### Anlæggets beliggenhed, indretning og anvendelse mm.

5. Stalde og staldafsnit skal indrettes og anvendes som anført i skemaet nedenfor. Stalde og produktionsarealer skal placeres således som det fremgår af situationsplanen, bilag 2.

Stalde og produktioner						
Staldnavn	Staldstørrelse (m <sup>2</sup> )	Ventilation	Kildehøjde	Produktion	Antal måneder udegående	Produktionsareal (m <sup>2</sup> )
Ansøgt drift						
Stald incl. wellnes, opsadling og sadelrum	468	Blandet ventilation	3 m	(#400049) Heste. Dybstrøelse	0	110
Stald hestebokse	324	Blandet ventilation	3 m	(#389840) Heste. Dybstrøelse	0	140
Lade/løsdrift	306	Blandet ventilation	3 m	(#395123) Heste. Dybstrøelse	0	152
Sum						402

Som det fremgår af ovenstående oversigt er produktionsarealet mindre end staldstørrelsen. Placeringen af produktionsarealet er ikke fastlagt.

6. Der skal til enhver tid kunne fremvises dokumentation for størrelse og placeringen af produktionsarealet i de enkelte staldafsnit.



7. Gødningsopbevaringsanlæg skal indrettes og anvendes som anført i skemaet og placeres som det fremgår af bilag 2:

Anlæg	Byg- geår	Kapacitet /størrelse	Over- flade- areal	Over- dækning
Støbt møddingsplads med opsamlings- beholder til container	Ny	-	49 m <sup>2</sup>	-
Opsamlingsbeholder til møddingsplads	Ny	3 m <sup>3</sup>	-	-

Møddingspladsen med opsamlingsbeholder til container skal opføres jf. Landbrugets byggeblad nr. 103.06-05 eller 103.06-06. Containeren skal leve op til Landbrugets byggeblad nr. 103.06-08.

8. Den nye bygning med løsdriftsstald skal have et grundplan på ca. 12,25 x 25,28 meter og må have en bygningshøjde på maksimalt 8 meter over terræn. Facader og tag skal beklædes med ikke-reflekterende materiale i (farve) nuancer/samme farve og materialer som det eksisterende byggeri. Stalden skal placeres som det fremgår af bilag 2.

### Staldinventar og drift

9. For dyrehold, der går i strøelse, skal der være fast bund med afløb til gyllesystemet eller anden tæt opsamlingsbeholder.
10. I dybstrøelsesstalde skal der strøs halm eller andet tørstof, i mængder, der sikrer, at dybstrøelsesmatten altid er tør i overfladen.
11. Drikkevandssystemet skal drives og vedligeholdes, således at spild undgås.

### Rengøring af staldanlæg, herunder vandforbrug

Der gøres opmærksom på, at husdyrbrug på et areal, hvor der kortvarigt er dyr, men som ikke medregnes som produktionsareal, skal foretage effektiv rengøring efter endt ophold: Senest 4 timer efter, at dyrene har forladt arealet, hvis dyrene har adgang på arealet dagligt, og senest 12 timer efter, at dyrene har forladt arealet, hvis dyrene ikke dagligt har adgang på arealet.

12. Der skal til stadighed tilstræbes en god staldhygiejne, herunder sikres at løsdriftsstald og bokse holdes tørre, samt at staldene og fodringsanlæg holdes rene.

### Restvand, spildevand m.m.

13. Al vask af maskiner og redskaber, skal foregå på en støbt, fast plads hvor bortledning af spildevandet sker til en opsamlingsbeholder. Udbringning skal ske jf. Husdyrgødningsbekendtgørelsen.
14. Afløb fra stald og eventuelle vaskepladser skal føres gennem tætte og lukkede ledninger med afløb til gyllesystemet, eller anden tæt opsamlingsbeholder der er godkendt til formålet.

15. Hvis der er afløb, eller der etableres afløb, fra kørefaste arealer omkring staldbygninger, gødningsopbevaringsanlæg og lign. med transport af husdyrgødning, hvor der kan forekomme spild af gødning, foder el. lign., skal disse føres gennem tætte og lukkede ledninger med afløb til gyllesystemet, eller anden tæt opsamlingsbeholder der er godkendt til formålet.
16. Øvrigt overfladevand, herunder tagvand, som udledes til faskine eller vandløb, skal overholde gældende afstandskrav og må ikke give anledning til gener for de omkringboende eller til forurening eller negativ påvirkning af recipienten.

### **Gødningsopbevaring**

17. Kun kompost med et tørstofindhold på mindst 30 pct. i hvert delparti må placeres i markstakke. Markstakken må ikke placeres på arealer som skrånere mere end 6 grader mod vandløb, søer eller fjorde.
18. Kompost eller kompostlignende dybstrøelse må højst ligges samme sted 12 måneder og må ikke placeres samme sted de næste 5 år. Markstakke skal indtegnes på kort.

### **Opbevaring af kemikalier, olie, handelsgødning og hjælpestoffer**

Det gøres opmærksom på, at olie og kemikalier skal opbevares og bortskaffes i henhold til Mariagerfjord Kommunes forskrift om opbevaring af olie og kemikalier, og den til enhver tid gældende Olietanksbekendtgørelse.

F.eks. er der på godkendelsestidspunktet følgende lovgivning:

- a) Olietromler mv. skal placeres på en fast, tæt bund med en opkant eller i en spildbakke. Opsamlingskapaciteten skal minimum svare til volumen på den største beholder. Opsamlingspladsen skal som minimum være overdækket med et halvtag.
- b) Kemikalier til rengøring af stalde skal opbevares i et rum med afløb til gyllesystemet eller separat opsamlingsbeholder. Kemikalierne kan alternativt opbevares i et rum uden afløb. I så fald skal kemikalierne opbevares i en spildbakke med en opsamlingskapacitet minimum svarende til volumen på den største beholder.
- c) Opbevaring af diesel/fyringsolie i overjordiske tanke skal til enhver tid ske i en typegodkendt beholder, som er opstillet i henhold til typegodkendelsen, og der må ikke være mulighed for afløb til jord, kloak, overfladevand eller grundvand. Overjordiske tanke skal sikres mod påkørsel.
- d) Tankning af diesel skal til enhver tid ske på en plads med fast og tæt bund, således at spild kan opsamles, og således at der ikke er mulighed for afløb til jord, kloak, overfladevand eller grundvand.

19. Eventuel opbevaring af handelsgødning skal ske på fast bund.

## Uheld og risici

20. Ved driftsuheld, hvor der opstår risiko for forurening af miljøet, er der pligt til øjeblikkeligt at anmelde dette til:

- Alarmcentralen, tlf.: 112.

og efterfølgende straks at underrette:

- Tilsynsmyndigheden, Mariagerfjord Kommune, tlf.: 97 11 30 00.

En skriftlig redegørelse for hændelsen skal være kommunen i hænde senest en uge efter hændelsens indtræden. Det skal af redegørelsen fremgå, hvilke tiltag der er, eller påregnes iværksat for at hindre tilsvarende fremtidig forureningshændelser. Til de unormale driftssituationer henregnes i denne forbindelse udslip, svigt og momentane standsninger.

## Skadedyr

Der gøres opmærksom på, at opbevaring af foder skal ske på sådan en måde, så der ikke opstår risiko for ophold af skadedyr (rotter m.v.).

21. Der skal på husdyrbruget foretages effektiv fluebekæmpelse som minimum i overensstemmelse med de til enhver tid gældende retningslinjer for fluebekæmpelse.

## Lys

22. Driften må ikke medføre væsentlige lysgener for omboende.

23. Såfremt tilsynsmyndigheden vurderer, at bedriften giver anledning til lysgener, skal bedriften lade udarbejde en handlingsplan og derefter gennemføre denne. Handlingsplanen skal godkendes af tilsynsmyndigheden.

## Lugt

24. Husdyrbruget skal drives og renholdes, således at lugtgener begrænses mest muligt.

25. Såfremt tilsynsmyndigheden vurderer, at driften af husdyrbruget giver anledning til væsentligt flere lugtgener for de omkringboende end forventet, skal husdyrbruget lade udarbejde en handlingsplan for at nedbringe lugtgenerne, herunder evt. foretage lugtmålinger. Inden dokumentationsprogrammet iværksættes, skal det godkendes af tilsynsmyndigheden, og undersøgelsens omfang vil efter konkret vurdering blive fastsat af tilsynsmyndigheden. Alle udgifter i forbindelse med ovennævnte afholdes af husdyrbruget.

26. Viser ovennævnte dokumentation, at der er væsentlige lugtgener, skal de afhjælpende foranstaltninger udføres efter nærmere aftale med tilsynsmyndigheden.

27. Kravet om dokumentation af lugtforholdene kan højst fremsættes en gang årligt, med mindre den seneste kontrol viste, at lugtemissionen ikke kan overholdes.

## Støj

28. Husdyrbrugets bidrag til støjbelastningen må ikke overstige følgende værdier målt ved nabobeboelsen eller dennes opholdsarealer:

Områdetype	Man-fre kl. 7-18 Lørdag kl. 7-14	Man-fre kl. 18-22 Lør kl. 14-22 Søn- og helligdag kl. 7-22	Alle dage kl. 22-7	Alle dage kl. 22-7
	Gns. værdi over referencetidsrummet	Gns. værdi over referencetidsrummet	Gns. værdi over referencetidsrummet	Maksimal Værdi
Det åbne land (inkl. landsbyer og landbrugsarealer)	55 dB(A)	45 dB(A)	40 dB(A)	55 dB(A)

Vejledning om ekstern støj fra virksomheder. Miljøstyrelsens vejledning nr. 5 af november 1984.

29. Husdyrbruget skal for egen regning dokumentere, at støjvilkår overholdes, hvis tilsynsmyndigheden finder generne væsentlige.

30. Støjmålinger skal udføres som beskrevet i Miljøstyrelsens til enhver tid gældende støjbergningsvejledning og foretages i punkter, som forinden aftales med tilsynsmyndigheden.

## Vibration og rystelse

31. Husdyrbrugets bidrag til vibrationsniveauet (dB re  $10^{-6}$  m/s<sup>2</sup>) målt som det maksimale KB-vægtede accelerationsniveau med tidsvægtning S, må ikke overstige værdierne i nedenstående tabel.

Anvendelse	Kl.	Vægtet accelerationsniveau, $L_{\text{aw}}$ i dB
Boliger i boligområder (hele døgnet)	Hele døgnet	75
Boliger i blandet bolig/erhvervsområde	18-7	
Børneinstitutioner og lignende	I åbningstiden	
Boliger i blandet bolig/erhvervsområde	7-18	80
Kontorer, undervisningslokaler og lignende	Hele døgnet	80
Erhvervsbebyggelse	Hele døgnet	85
Kontorer og tilsvarende lokaler i erhvervsbebyggelse, hvor der foregår følsomme aktiviteter	Hele døgnet	80

32. Husdyrbrugets bidrag til niveauet for lavfrekvent støj og infralyddrift (dB re  $10^{-6}$  m/s<sup>2</sup>) målt indendørs må ikke overstige værdierne i nedenstående tabel. Grænserne gælder for ækvivalentniveauet over et måletidsrum på 10 minutter, hvor støjen er kraftigst.

Anvendelse	Kl.	A-vægtet lydtryksniveau (10-160 Hz), dB	G-vægtet infralydniveau dB
Beboelsesrum, herunder børneinstitutioner og lignende	18-7	20	85
	7-18	25	85
Kontorer, undervisningslokaler, og lignende støjfølsomme rum	Hele døgnet	30	85
Erhvervsbebyggelse	Hele døgnet	35	90

### Udarbejdelse af handleplaner ved uforudsete gener

33. Hvis Mariagerfjord Kommune vurderer, at eventuelle klager om støj-, lugt-, støv-, rystelser- og/eller lysgener er velbegrundede, skal husdyrbruget udarbejde en handlingsplan og eftervise, at de stillede krav er overholdt. Handlingsplanen skal godkendes af Mariagerfjord Kommune.

### Transport

34. Transport til og fra ejendommen skal ske således, at tilsynsmyndighed vurderer, at der tages størst mulig hensyn til omgivelserne.

### Bortskaffelse af affald

Det gøres opmærksom på at ikke-farligt affald skal opbevares og bortkaffes efter Mariagerfjord Kommunes til enhver tid gældende regulativ: Det farlige affald, restkemikalier, olieaffald, medicinaffald mv. skal opbevares og bortkaffes i henhold til Mariagerfjord Kommunes forskrift om opbevaring af olie og kemikalier.

På godkendelsestidspunktet er der følgende regler:

- a) Bedriftens olie- og kemikalieaffald skal til enhver tid opbevares i tæt emballage, afskærmet mod nedbør og uden mulighed for afløb til kloak, jord, overfladevand eller grundvand. Opbevaringen skal ske således, at der er opsamlingskapacitet til en mængde, svarende til rumindholdet af den størst benyttede beholder.

Det gøres opmærksom på at døde dyr skal opbevares og afhentes i henhold til gældende bekendtgørelse om opbevaring mm. af døde produktionsdyr.

### Landskabelig beplantning

35. Senest den 31. december året efter etableringen af ridehallen skal der etableres beplantning til afskærmning i form af løvtræarter og buske, der er naturligt hjemmehørende i området.



36. Beplantningen skal etableres langs Hemvej i ridehallens fulde længde, se bilag 2.
37. Beplantningen skal vedligeholdes i fornødent omfang, herunder ved eventuel genbeplantning.

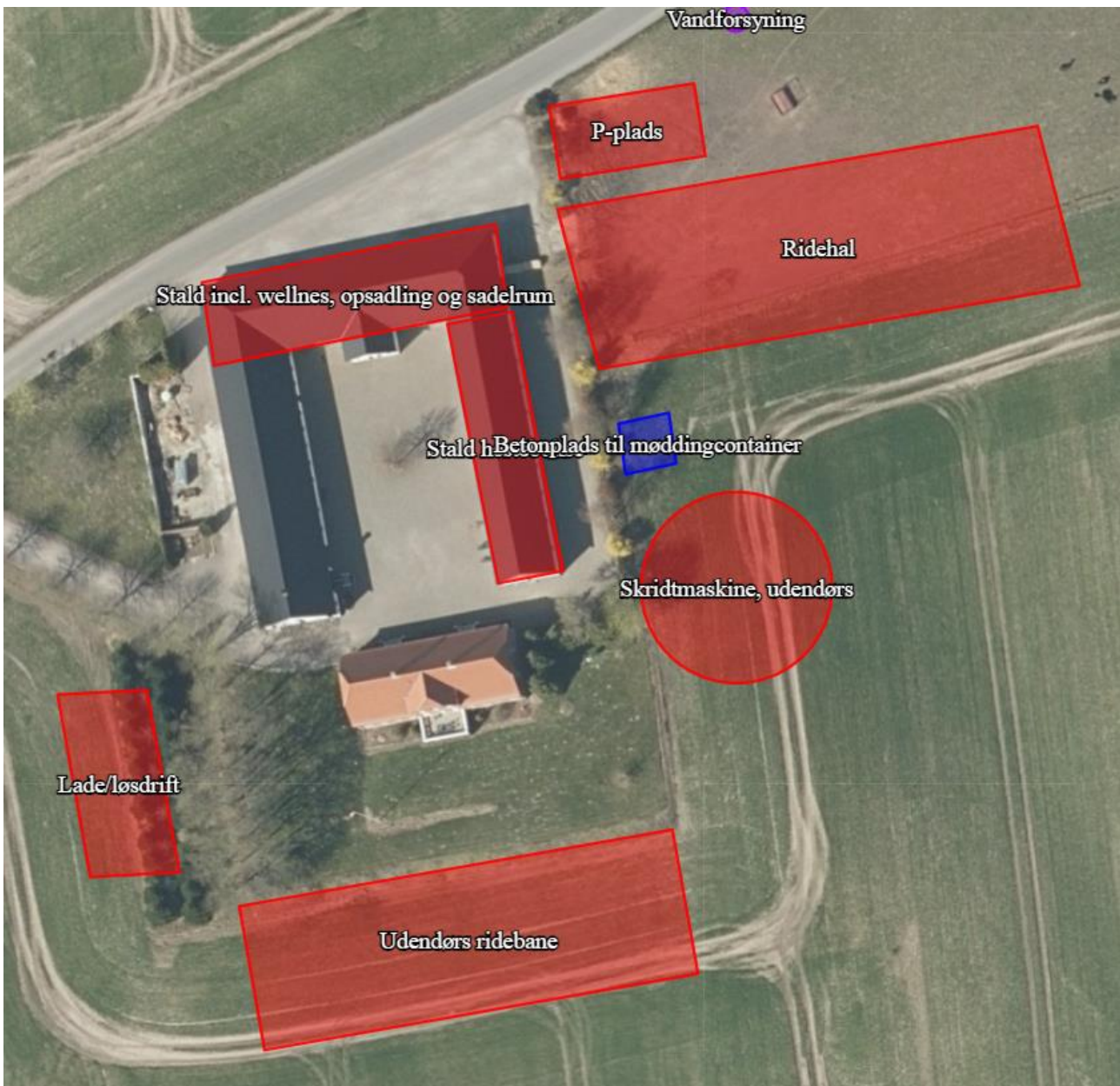
### **Tilsyn, kontrol og egenkontrol**

38. På tilsynsmyndighedens forlangende skal husdyrbruget dokumentere overholdelse af denne tilladelses vilkår.
39. Der skal til enhver tid foreligge dokumentation for, at affaldet bortskaffes miljømæssigt forsvarligt. Kvittering for bortskaffelse skal kunne fremvises på forlangende.
40. Efter tilsynsmyndighedens anmodning skal der forevises dokumentation for at de forhold i ansøgningen, der ligger til grund for den beregnede ammoniakemission og -deposition samt de beregnede lugtgener.



### 3 Vurdering i forhold til BAT, nabopåvirkning og naturområder.

I forbindelse med ansøgningen er der indsendt oplysninger om husdyrbruget og det ansøgte via husdyrgodkendelse.dk skema nr.: 223610, version 4, samt scenarieberegning skema 226114, version 4. Heri er der beskrivelse af det ansøgte husdyrbrugs ændring/udvidelse og dets påvirkning af naboer/omboende og naturområder. På baggrund heraf vil Mariagerfjord Kommune vurdere om, det ansøgte ikke påvirker naboer/omboende eller natur væsentligt.



**Figur 1: Oversigt over ansøgt husdyrbrug**

§ 16b tilladelse søges til ændring og udvidelse af husdyrbruget ved etablering af produktionsareal i stalde mod nord og øst samt en ny løsdriftsstald. Ejendommens produktionsareal udvides med 304 m<sup>2</sup>. Ligeledes søges der tilladelse til etablering af en ridehal på 1.499 m<sup>2</sup> (66,6 x 22,5

meter), en ridebane på 1.198 m<sup>2</sup> (20 x 60 meter), en rondel (skridtmaskine) på 533 m<sup>2</sup> (18 m i diameter) og en møddingsplads på 49 m<sup>2</sup> etableres med 3 m<sup>3</sup> opsamlingsbrønd.

### 3.1 Indretning og drift af anlæg

I staldbygningerne mod nord og øst indrettes der henholdsvis 7 og 9 hestebokse med eget vindue i hver boks. I staldbygningen mod nord etableres der et område til opsadling/klargøring af heste samt heste wellness, to sadelrum og vaskerum. De ældre bygninger er alle hvidkalkede med sort ståltag.

Den nye staldbygning der opføres mod vest, skal benyttes til lade og løsdriftsstald (152 m<sup>2</sup>) til følg og plage. Ridehallen opføres i stålspær, med sort ståltag med tagrender, siderne beklædes med sortmalet træ og der vil være vinduer for naturligt lysindfald fra 3 sider, i ridehallen vil der blive lagt en bund bestående af kvarts sand m. fiber.

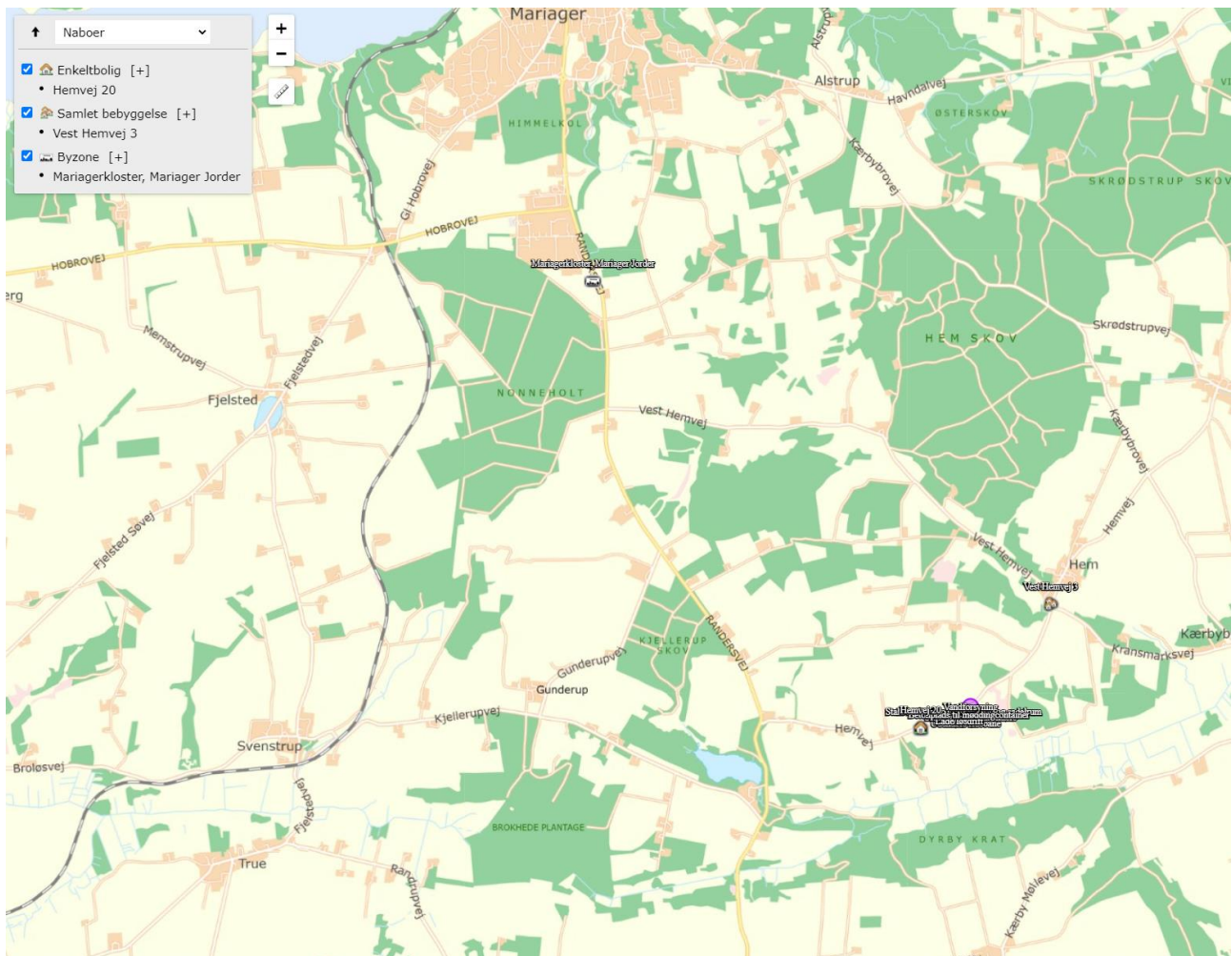
Af figur 1 fremgår 3 stalde og 1 møddingsplads med opsamlingsbeholder til containeropbevaring af husdyrgødning, samt ridehal, ridebane, rondel og parkeringsfaciliteter.

	Størrelse i alt m <sup>2</sup>	Produktionsareal m <sup>2</sup>	Gulvtype	Miljøteknologi
Stald inkl. wellness m.m.	468	110	Heste, dybstrøelse	Ingen
Stald hestebokse	324	140	Heste, dybstrøelse	Ingen
Løsdrift	306	152	Heste, dybstrøelse	Ingen
Møddingsplads med 3 m <sup>3</sup> opsamlingsbeholder	49	-	-	Ingen

Mariagerfjord Kommune vurderer, at det indsendte er i overensstemmelse med eksisterende byggetilladelser, tidligere miljøgodkendte arealer og det indberettede i BBR. Det nye byggeri skal først have byggetilladelse, når byggeriet skal påbegyndes.



### 3.2 Landskabelig vurdering samt overholdelse af afstandskrav



Område	Afstandskrav	Afstand målt fra nybyggeri/bygning hvor ændringen/udvidelsen sker
Eksisterende eller kommuneplanlagt byzone eller sommerhusområde	50 meter	Ca. 4.200 meter
Område i landzone der i lokalplan er udlagt til boligformål, blandet bolig- og erhvervsformål eller offentlige formål med henblik på beboelse, institutioner, rekreative formål og lignende.	50 meter	Ca. 1.052 meter
Nabobeboelse	50 meter	Ca. 325 meter
Kategori 1 og 2 natur	10 meter	Ca. 100 meter



Anlægstype	Afstandskrav	Afstand målt fra nybyggeri/bygning hvor ændringen/udvidelsen sker
1) Enkelt vandindvindingsanlæg	25 meter	> 25 meter
2) Fælles vandindvindingsanlæg	50 meter	> 50 meter
3) Vandløb (herunder dræn) og søer	15 meter	> 15 meter
4) Offentlig vej, privat fællesvej	15 meter	15 meter
5) Levnedsmiddelvirksomhed	25 meter	> 25 meter
6) Beboelse samme ejendom	15 meter	Ca. 5,7 meter (stald hestebokse)
7) Naboskel	30 meter	Ca. 231 meter
8) Nærmeste nabo	50 meter	Ca. 325 meter

### Dispensation fra Husdyrbruglovens §§ 6 og 8

Mariagerfjord Kommune vurderer, at de generelle afstandskrav i §§ 6 og 8 i Lov om miljøgodkendelse m.v. af husdyrbrug er overholdt med undtagelse af kravet om en afstand på minimum 15 meter til beboelse på samme ejendom.

Mariagerfjord Kommune vurderer, at afstandskravet på 15 m til beboelse på samme ejendom ikke overholdes – idet afstanden fra stald hestebokse er ca. 5,7 meter til egen beboelse. Det er kommunens vurdering, at der kan meddeles dispensation fra afstandskravet til beboelse på samme ejendom. Dispensationen gives ud fra en samlet vurdering af ejendommen som helhed.

Landskabet er overvejende jævnt, og er præget af opdyrkede arealer, tilplantede læhegn og spredte gårde, og opleves som helhed ensartet i sit udtryk. Området er i Mariagerfjord Kommuneplan udpeget som naturområder og naturinteresser, bevaringsværdige landskaber og geologiske bevaringsværdier, samt større sammenhængende landskaber.

De kulturhistoriske værdier kan både omfatte enkeltstående elementer og hele kulturmiljøer, som f.eks. kirker, kirkegårde og deres omgivelser, fortidsminder som gravhøje og arkæologiske fund, fredede og bevaringsværdige bygninger og anlæg, sten- og jorddiger, alléer og levende hegn samt kulturmiljøer, der afspejler en bestemt tidsepoke eller en landsbytype. Kommuneplanens udpegning fremhæver de særligt værdifulde kulturhistoriske træk i kommunen. Mariagerfjord Kommune vurderer, at placeringen af husdyranlægget ikke er beliggende indenfor eller i nærheden af:

- Fredede fortidsminder
- Sø og å beskyttelseslinjer
- Skovbyggelinjer (300 meter)
- Kirkebyggelinjer / kirkezoner indenfor 300 meter fra anlægsdelen
- Beskyttede diger
- Fredede områder / Fredninger
- kulturmiljø / særlig værdifulde kulturmiljøer
- Større uforstyrrede landskaber
- Landskabsområder
- Landskabelige interesseområder
- Geologiske interesseområder

- Fortidsminder eller
- Skovrejsning

Mariagerfjord Kommune vurderer, at selvom bedriften er beliggende i et område der er udpeget som naturområder og naturinteresser, bevaringsværdige landskaber og geologiske bevaringsværdier, samt større sammenhængende landskaber, har ændringen af husdyrbruget ingen betydning for kulturmiljøet.

### 3.3 Vurdering af ammoniakpåvirkning af beskyttet natur

#### Kategori 1-natur

Kategori 1-natur omfatter de ammoniakfølsomme Natura 2000-naturtyper, som indgår i udpegningsgrundlaget for Natura 2000-områderne.

Nærmeste kategori 1-natur er et overdrev beliggende i Natura 2000-område nr. 223 Kastbjerg ådal. Der er beregnet en totaldeposition fra anlægget på 0,4 kg N/ha/år til det mest kritiske naturpunkt i området.

Ifølge beregninger fra husdyrgodkendelse.dk er der 0 husdyrbrug der skal medtages ift. kumulationradius af ammoniak. Højeste tilladte totaldeposition til nærmeste kritiske natur-punkt er derfor 0,7 kg N/ha/år.

Det vurderes derfor at beskyttelsesniveauet er overholdt

#### Kategori 2-natur

Kategori 2-natur udgøres af ammoniakfølsomme områder udenfor Natura 2000-områder, nærmere bestemt højmoser, lobeliesøer samt heder større end 10 ha, som er omfattet af naturbeskyttelseslovens § 3, og overdrev større end 2,5 ha, som er omfattet af naturbeskyttelseslovens § 3.

Nærmeste forekomst er minimum over 2,5 km væk fra ejendommen. Med nævnte ammoniakemission vurderes det derfor at beskyttelsesniveauet er overholdt.

#### Kategori 3 natur

Kategori 3-natur udgøres af øvrige ammoniakfølsomme § 3-arealer, som heder, moser og overdrev, samt ammoniakfølsomme skove.

Nærmeste forekomst er en hede 1 km mod nord. Merdeposition fra anlægget er beregnet til 0,0 kg N/ha/år og beskyttelsesniveauet er 1 kg N/ha/år i merdeposition.

Beskyttelsesniveauet er dermed overholdt.

#### Vurdering af påvirkningen fra anlægget

Mariagerfjord kommunen vurderer, at oplysninger om kildehøjder, ruheder og kumulation er korrekte.

Mariagerfjord Kommune vurderer, at husdyrbrugets ammoniakemission ikke vil medføre væsentlige virkninger på hverken kategori 1,2 eller 3-naturområder. Det er samtidig kommunens vurdering, at der ikke er særlige forhold, som kan begrunde en skærpelse af de generelle beskyttelsesniveauer, som findes for natur.

Den samlede vurdering er foretaget med baggrund i miljøstyrelsens vejledning og vurderes at være foreneligt med husdyrgodkendelsesbekendtgørelsen og habitatdirektivforpligtelsen som denne er defineret i miljøstyrelsens vejledning.

## Natura 2000

Det er Mariagerfjord Kommunes opfattelse, at hvis ansøgningen ikke er i modstrid med bevaringsmålsætningen for naturtyperne på udpegningsgrundlaget for nærmeste Natura 2000 områder, kan det sikres, at arterne ikke påvirkes i modstrid med ønsket om gunstig bevaringsstatus for disse. Da naturtyper i kategori 1 ikke påvirkes over beskyttelsesniveauet, vurderes det, at der ikke er problemer i forhold til arter på udpegningsgrundlaget.

## Bilag IV arter og andre beskyttede arter

Beskyttede naturområder kan være leve-, yngle- eller rasteområder for Bilag IV-arter, rødlistearter eller ansvarsarter, og er blandt andet derfor sikret mod forringelse af naturtilstanden via lovgivning. Forhøjet tilførsel af det kvælstofholdige næringsstof ammoniak, kan bidrage til ændringer i naturtilstanden og dermed føre til en forringelse af levestederne for følsomme og truede plante- og dyrearter.

Med udgangspunkt i beregninger af ekstra tilførsel af atmosfærisk båret ammoniak fra anlægget til beskyttede naturområder i oplandet er det vurderet, at ingen beskyttede naturområder modtager så meget ekstra ammoniak, at naturtilstanden bliver påvirket negativt i forhold til deres nuværende tilstand.

Mariagerfjord Kommune har desuden ikke fundet konkrete registreringer af bilag IV-arter i nærheden af anlægget

Mariagerfjord Kommune har vurderet, at ingen naturarealer (vandhuller, gamle skove, overdrev), som kunne være leve-, yngle- eller rasteområder for bilag IV-arter, vil blive påvirket væsentligt af det ansøgte projekt. På denne baggrund vurderes det, at godkendelse af anlæggets ammoniakfordampning ikke vil beskadige eller ødelægge leve-, yngle- eller rasteområder for bilag IV-arter.

## 3.4 Husdyrbrugets lugtemission.

Lugtgenekriterierne betragtes som den maksimale, miljømæssigt acceptable lugtgenebelastning fra en given kilde ved den pågældende områdetype.

5 OUE pr. m<sup>3</sup> og 1 LE pr. m<sup>3</sup> i et eksisterende eller ifølge kommuneplanens rammedel fremtidigt byzone- eller sommerhusområde.

7 OUE pr. m<sup>3</sup> og 3 LE pr. m<sup>3</sup> i et område i landzone, der i lokalplan er udlagt til boligformål, blandet bolig og erhvervsformål eller til offentlige formål med henblik på beboelse, institutioner, rekreative formål og lign., samt ved beboelsesbygninger på ejendommen uden landbrugspligt, som ikke ejes af driftsherren, hvor der inden for en afstand af 200 meter ligger flere end 6 beboelsesbygninger på hver sin ejendom uden ejendomspligt, som ikke ejes af driftsherren.

15 OUE pr. m<sup>3</sup> og 10 LE pr. m<sup>3</sup> ved beboelsesbygninger på ejendomme uden landbrugspligt, der ikke ejes af driftsherren.







## Kumulation af lugt

Der ligger 2 andre husdyrbrug med en ammoniakemission på mere end 750 kg NH<sub>3</sub>-N pr. år nærmere end 300 meter fra et eksisterende eller ifølge kommuneplanens rammedel fremtidigt byzone- eller sommerhusområde eller i et område i landzone, der i lokalplan er udlagt til boligformål, blandet bolig og erhvervsformål eller til offentlige formål med henblik på beboelse, in-

stitutioner, rekreative formål og lign., samt ved beboelsesbygninger på ejendommen uden landbrugspligt, som ikke ejes af driftherren, hvor der inden for en afstand af 200 meter ligger flere end 6 beboelsesbygninger på hver sin ejendom uden ejendomspligt, som ikke ejes af driftherren eller inden for en afstand af 100 meter af beboelsesbygninger på ejendomme uden landbrugspligt, der ikke ejes af driftsherren.

Geneafstanden skal derfor forøges med 20 %.

#### Samlet resultat af lugtberegning

Bebyggelse	Kumulation	Model	Ukorrigeret geneafstand (m)	Korrigeret geneafstand (m)	Vægtet gennemsnitsafstand (m)	Genekriterie overholdt
 Hemvei 20	2	NY	0	0	325,8	Ja 
 Vest Hemvei 3	1	NY	0*	0*	1052,6	Ja 
 Mariagerkloster, Mariager Jorder	1	NY	0	0	4217,3	Ja 

#### Forklaring til samlet resultat af lugtberegning

\* Geneafstanden fra NY modellen er 0, selvom der er en faktisk lugt fra staldgruppen. Dette skyldes at lugten er for lav til at lugtspredningen kan beregnes.

Konsekvenszone: 0 m

Mariagerfjord Kommune vurderer, at beskyttelsesniveauet i forhold til lugt er overholdt.

### 3.5 Husdyrbrugets nabopåvirkning og tiltag der begrænser gener.

#### Støj

Ejendommens støjklender er hovedsagligt støj fra stalden og i forbindelse med transporter. Yderligere oplyser ansøger, at container til fast husdyrgødning vil blive afhentet løbende, afhentningen kan give anledning til kortvarigt støj. Støj forekommer kortvarigt i forbindelse med fodring af dyr, levering af foder og sækkevarer samt ved øvrige transporter til og fra ejendommen.

Transporter til og fra ejendommen vil normalt begrænses til at foregå i dagtimerne, dog må der påregnes sæsonbestemt arbejde, der går ud over dagtimerne.

Følgende tiltag mod støjklender er vurderet til at reducere/eliminere støjemissioner:

Der er sat vilkår til at transporterne skal ske således, at der tages størst muligt hensyn til omgivelserne.

Mariagerfjord Kommune vurderer, at det med de stillede vilkår er muligt at regulere virksomhedens støj, såfremt der skulle opstå væsentlige gener for omkringboende.

### **Støv**

Da afstand til nabobeboelse er ca. 325 meter, vurderer Mariagerfjord Kommune, at husdyrbruget ikke vil give anledning til støvpåvirkning af omgivelserne, som vil medføre gener for de omkringboende. Skulle der mod forventning opstå støvproblemer, skal ansøger udarbejde en handleplan til afhjælpning af disse.

### **Skadedyr**

I forbindelse med dyreholdet kan der forekomme gener fra skadedyr.

Mariagerfjord Kommune vurderer, at det med de stillede vilkår er muligt at regulere virksomhedens fluegener, såfremt der skulle opstå væsentlige gener hos omkringboende.

### **Rotter**

Mariagerfjord Kommune vurderer, at ejendommens forebyggelse og bekæmpelse af flue- og skadedyr er tilstrækkelig. Der stilles dog krav om, at ansøger som minimum skal følge de fastsatte retningslinjer fra Aarhus Universitet, Institut for Agroøkologi om flue- og rottebekæmpelse på ejendomme med husdyr.

### **Lys**

Mariagerfjord Kommune vurderer, at lyset i og udenfor staldafsnittene ikke vil give væsentlige problemer. Dog fastsættes der vilkår om, at såfremt der skulle opstå gener for de omkringboende, eller såfremt kommunen finder det nødvendigt, skal bedriften lade foretage undersøgelse af forskellige lyskilder, således at lyset uden for ejendommen formindskes.

### **Til- og frakørsel fra husdyrbruget**

Da afstand til nabobeboelse er 325 meter, og mere end 100 meter, vurderer Mariagerfjord Kommune, at til- og frakørsler til husdyrbruget ikke vil give anledning til støvpåvirkning af omgivelserne, som vil medføre gener for de omkringboende.

Mariagerfjord Kommune vurderer herefter, at transport til og fra ejendommen ikke vil medføre væsentlige gener for de omkringboende. Der stilles vilkår om, at driften ikke må medføre støvgener uden for ejendommens eget areal, som af tilsynsmyndigheden skønnes at være væsentlige.

## Rystelser

Virksomhedens bidrag til niveauet for vibrationsniveauet ( $\text{dB re } 10^{-6} \text{ m/s}^2$ ) målt som det maksimale KB-vægtede accelerationsniveau med tidsvægtning S må ikke overstige værdierne i Lavfrekvent støj, infralyd og vibrationer i eksternt miljø Orientering fra Miljøstyrelsen, nr. 9 1997, Tabel 1.

**Tabel 1**

Anvendelse	Kl.	Vægtet accelerationsniveau <small><math>L_{\text{av}}</math> i dB</small>
Boliger i boligområder (hele døgnet)	Hele døgnet	75
Boliger i blandet bolig/erhvervsområde	18-7	
Børneinstitutioner og lignende	I åbningstiden	
Boliger i blandet bolig/erhvervsområde	7-18	80
Kontorer, undervisningslokaler og lignende	Hele døgnet	80
Erhvervsbebyggelse	Hele døgnet	85
Kontorer og tilsvarende lokaler i erhvervsbebyggelse, hvor der foregår følsomme aktiviteter	Hele døgnet	80

Virksomhedens bidrag til niveauet for lavfrekvent støj og infralyddrift ( $\text{dB re } 10^{-6} \text{ m/s}^2$ ) målt indendørs må ikke overstige værdierne i Lavfrekvent støj, infralyd og vibrationer i eksternt miljø Orientering fra Miljøstyrelsen, nr. 9 1997, Tabel 2.

**Tabel 2**

Anvendelse	Kl.	A-vægtet lydtryksniveau <small>(10-160 Hz), dB</small>	G-vægtet infralydniveau <small>dB</small>
Beboelsesrum, herunder børneinstitutioner og lignende	18-7	20	85
	7-18	25	85
Kontorer, undervisningslokaler, og lignende støjfølsomme rum	Hele døgnet	30	85
Erhvervsbebyggelse	Hele døgnet	35	90

Mariagerfjord Kommune vurderer, at rystelser og lavfrekvent støj i og udenfor staldafsnittene ikke vil give væsentlige problemer. Dog fastsættes der vilkår om, at såfremt der skulle opstå



gener for de omkringboende, eller såfremt kommunen finder det nødvendigt, skal bedriften lade foretage undersøgelse af forskellige vibrationskilder.

### 3.6 BAT

Ved afgørelser om tilladelse efter Husdyrlovens § 16b, med en ammoniak emission mindre end 750 kg NH<sub>3</sub>-N pr. år, anses de generelle regler om staldindretning, opbevaring og udbringning af husdyrgødning normalt være tilstrækkelig i relation til BAT, jf. Miljøstyrelsens FAQ nr. 57 af 28. januar 2008, samt Miljøstyrelsens introduktion til emissionsvejledningerne, udsendt i 2010.

Kommunen finder ikke, at der er forhold på husdyrbruget, som kan begrunde, at der skal stilles særlige krav om at forebygge og begrænse forurening ved anvendelse af den bedste tilgængelige teknik, hvorfor de anvendte teknikker anses for BAT ved overholdelse af dansk lovgivning.

### 3.7 Reststoffer, affaldsproduktion og brug af naturressourcer.

Type	Opbevaring	Mængde	Bortskaffelse
Landbrugsplast	Container	-	Kommunal affalds-sortering
Brandbart affald	Container	-	-
Døde dyr	Afdækket	-	DAKA

Ansøger oplyser at der på ejendommen er affald i form af landbrugsplast og fodersække, som opbevares i container og afleveres til den kommunale genbrugsplads.

Ydermere oplyser ansøger, at der ikke vil være behov for at have kemikalieopbevaring på ejendommen. Dieselolie til maskiner og traktor vil blive opbevaret i godkendt tank.

Døde dyr opbevares afdækket indtil afhentning af DAKA.

#### Spildevand

Håndtering af spildevand er i Danmark omfattet af anden lovgivning end Husdyrbrugloven.

Ansøger beskriver spildevandsforholdene på ejendommen således:

Der er tagrender på stuehus og vandet derfra ledes i dag til nedsivningsanlæg. Der er ingen tagrender på stald og lagerbygninger. Der er diffus udledning af tagvand herfra på jorden. Der er ingen faste pladser med afløb.

Mariagerfjord Kommune vurderer, at spildevand håndteres og udledes hensigtsmæssigt. Såfremt det ønskes at opsamle spildevand i en separat beholder til udsprinkling på marker, skal dette ske jf. reglerne i Husdyrgødningsbekendtgørelsen.

#### Energi

Ansøger oplyser, at elektricitet primært anvendes til belysning i stalde og ridehal. Da det er en nyetableret produktion kendes det faktiske forbrug ikke.

Der er ingen mekanisk ventilation og logistikken rundt på ejendommen er indrettet så afstanden giver færrest muligt driftstimer, dette medvirker til minimering af energiforbruget.

#### Vand

Ejendommen er forsynet med vand fra privat vandforsyningsanlæg. Da det er en nyetableret produktion kendes det faktiske forbrug ikke.





## 4 Lovgrundlag

Ansøgningen er behandlet i henhold til kravene i Husdyrbrugloven<sup>3</sup> med tilhørende bekendtgørelse om tilladelse og godkendelse m.v. af husdyrbrug<sup>4</sup>, husdyrgødningsbekendtgørelsen<sup>5</sup> samt Miljøstyrelsens vejledning om miljøtilladelse af husdyrbrug.

---

<sup>3</sup> Lov om husdyrbrug og anvendelse af gødning m.v., Lov nr. 1572 af 20. december 2006 med senere ændringer.

<sup>4</sup> Bekendtgørelse om tilladelse og godkendelse m.v. af husdyrbrug nr. 211 af 28/02 2017 med efterfølgende rettelser.

<sup>5</sup> Bekendtgørelse om husdyrbrug og erhvervsmæssigt dyrehold, husdyrgødning, ensilage m.v. 1324 af 15/11 2016 med efterfølgende rettelser.



## **5 Oversigt over bilag**

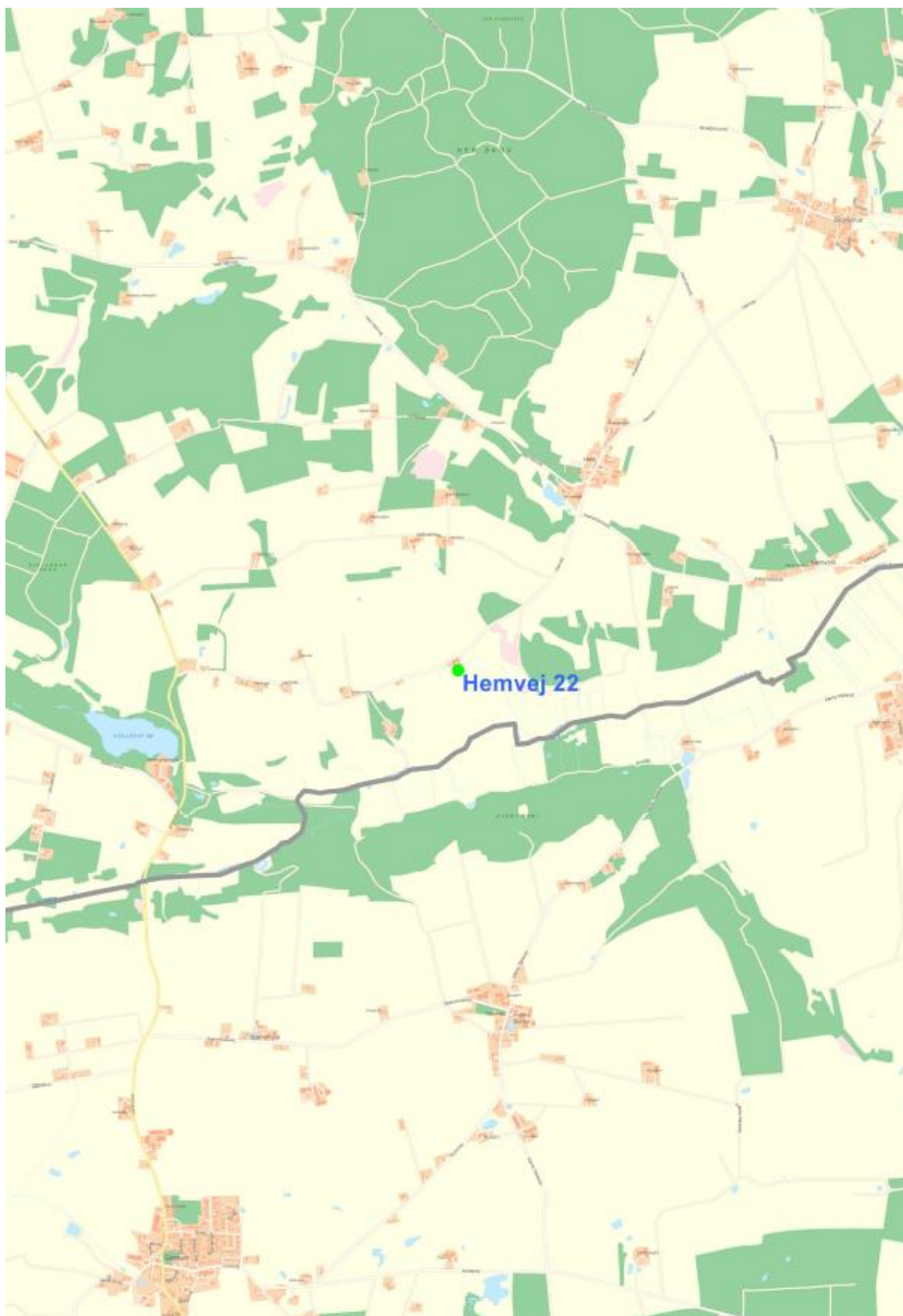
Bilag 1: Husdyrbrugets beliggenhed

Bilag 2: Situationsplan

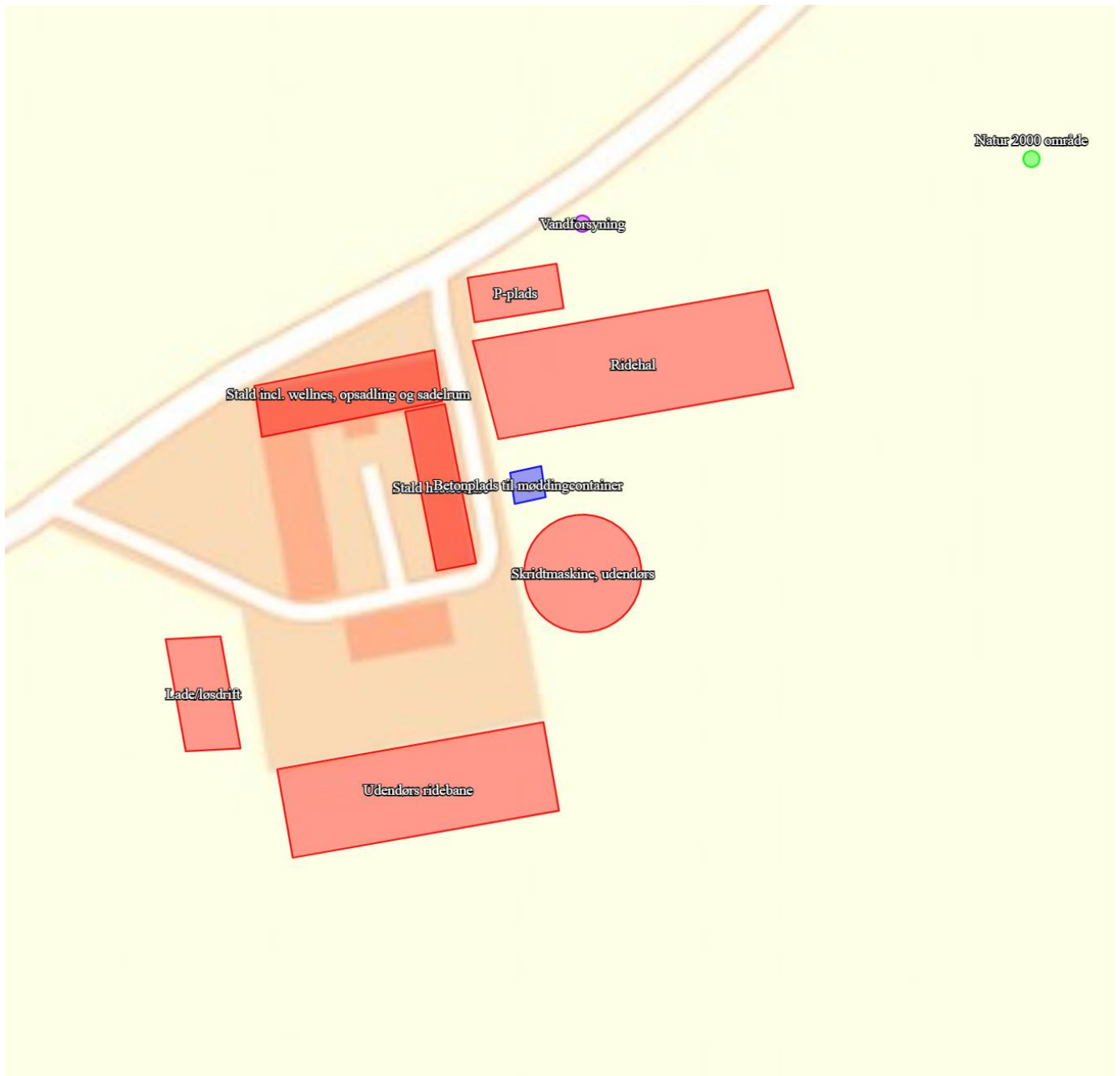
Bilag 3: Naturpunkter



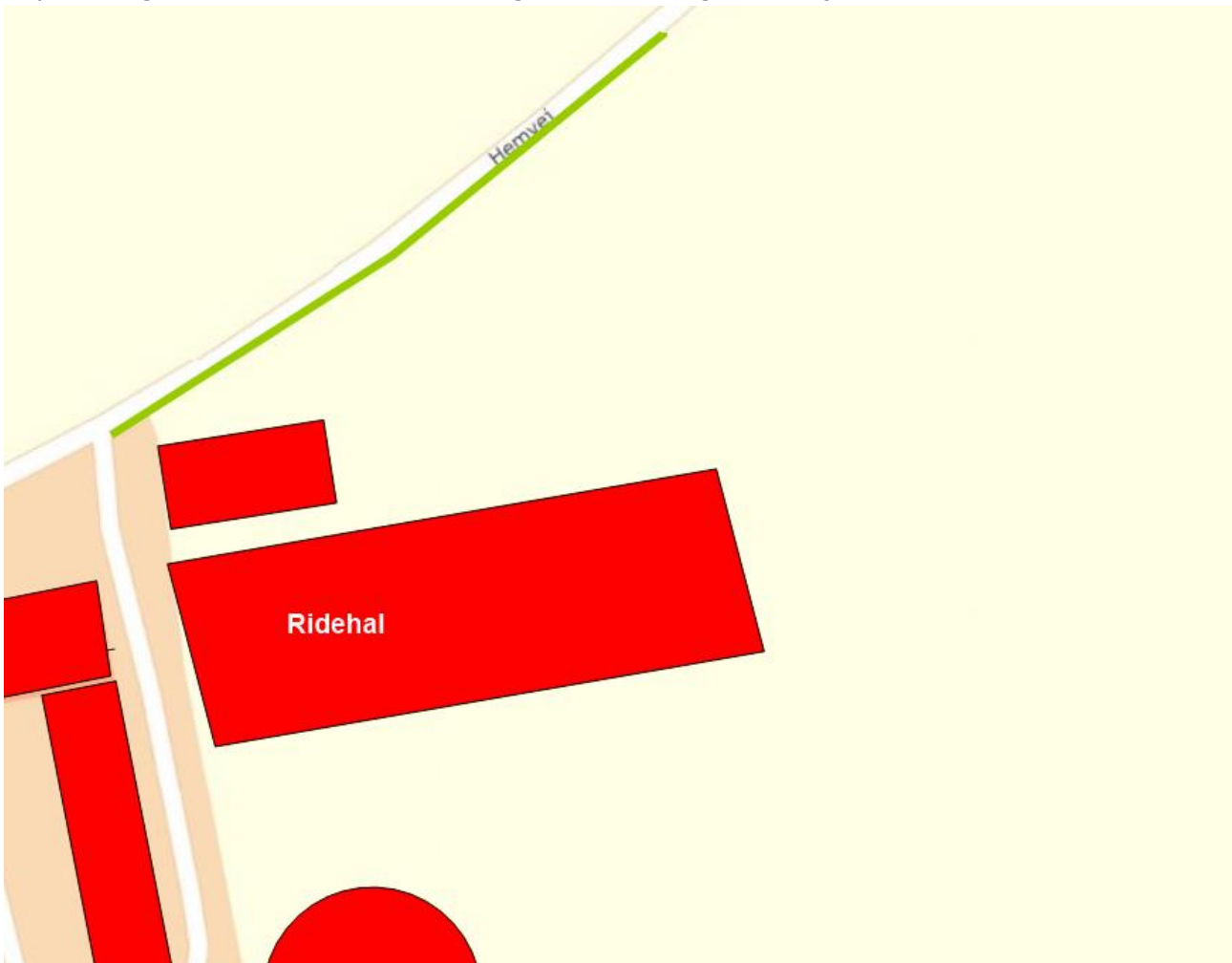
## Bilag 1: Husdyrbrugets beliggenhed

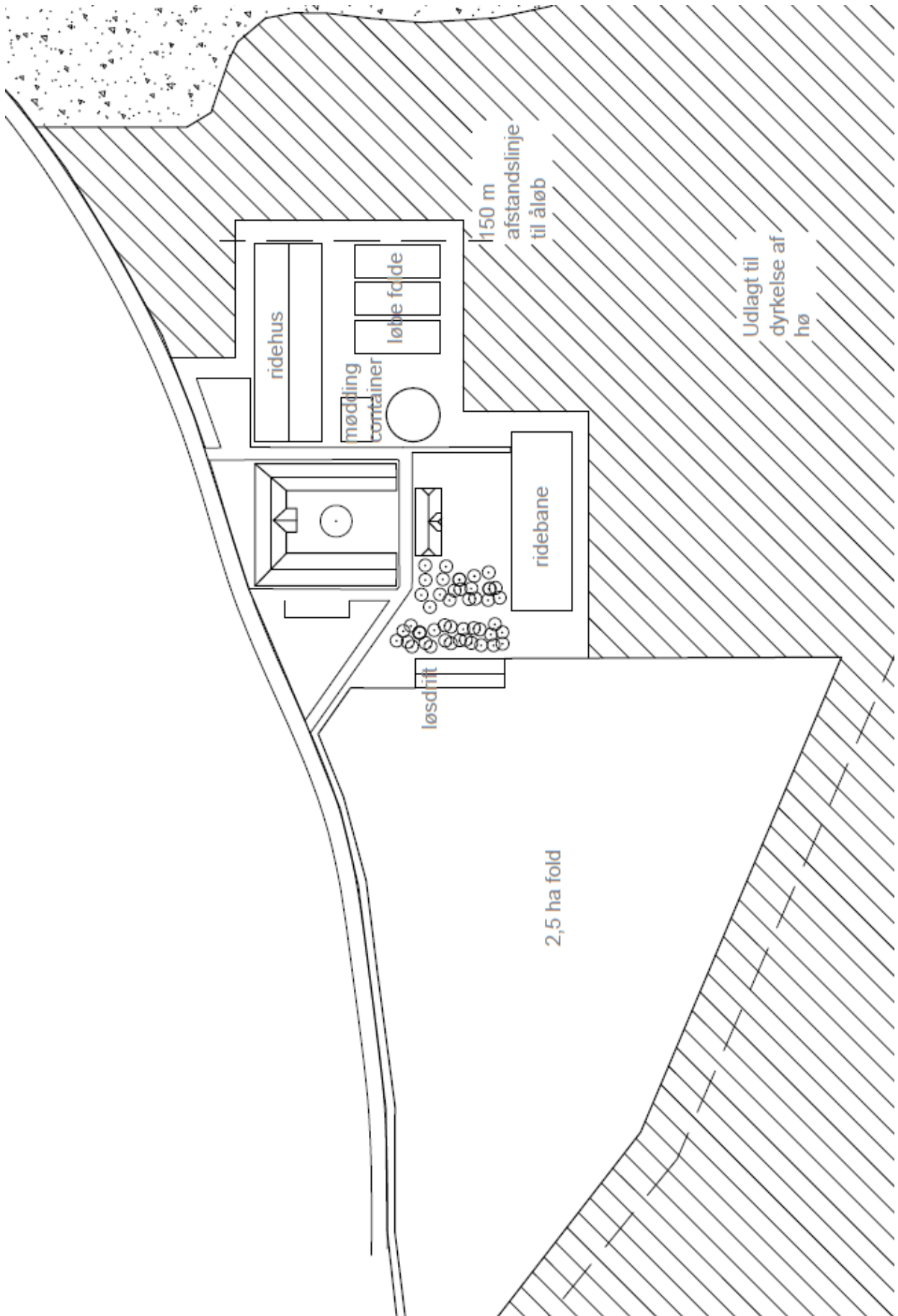


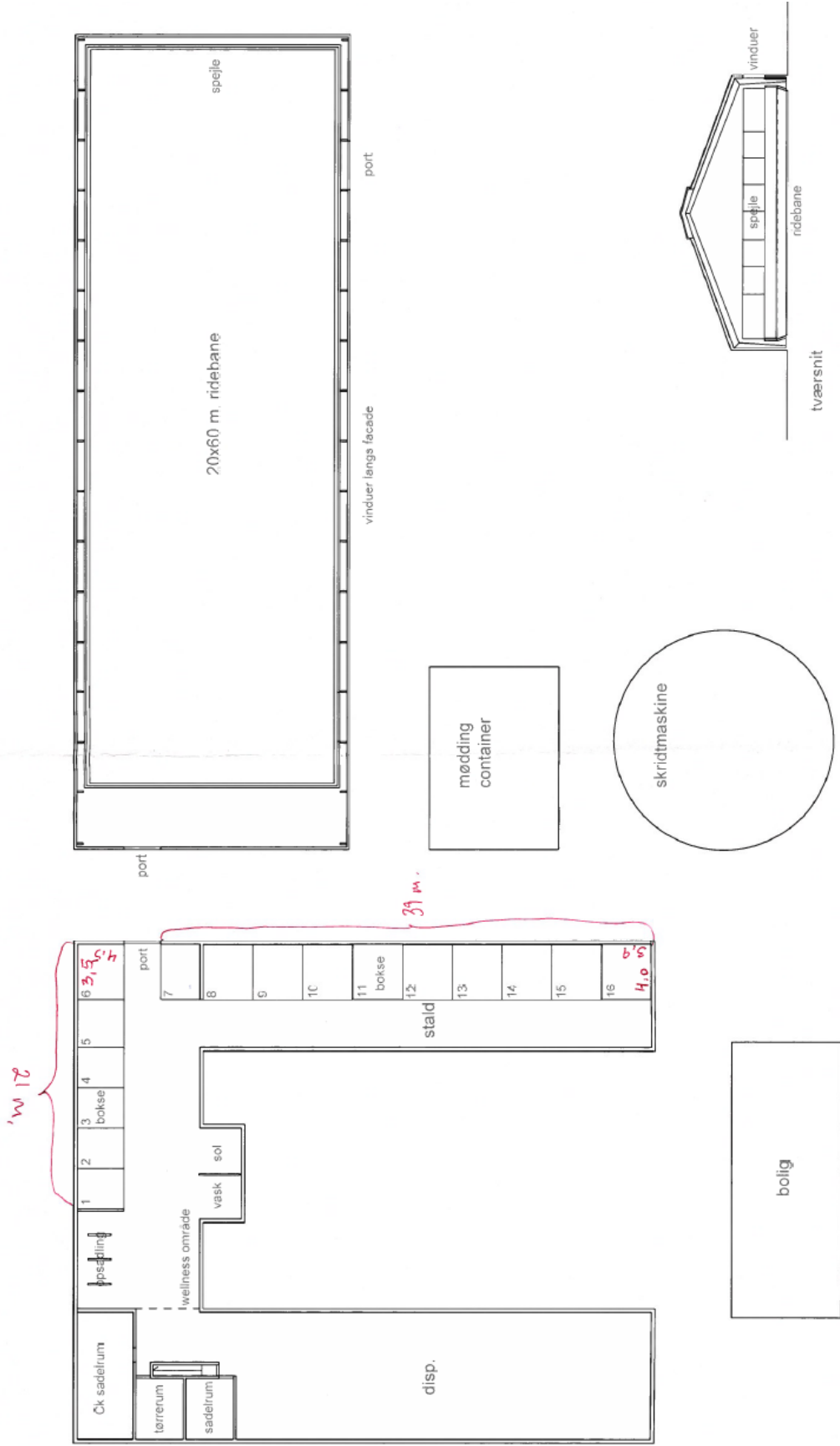
## Bilag 2: Situationsplan



Beplantningsbælte er indikeret med en grøn stribe langs Hemvej:





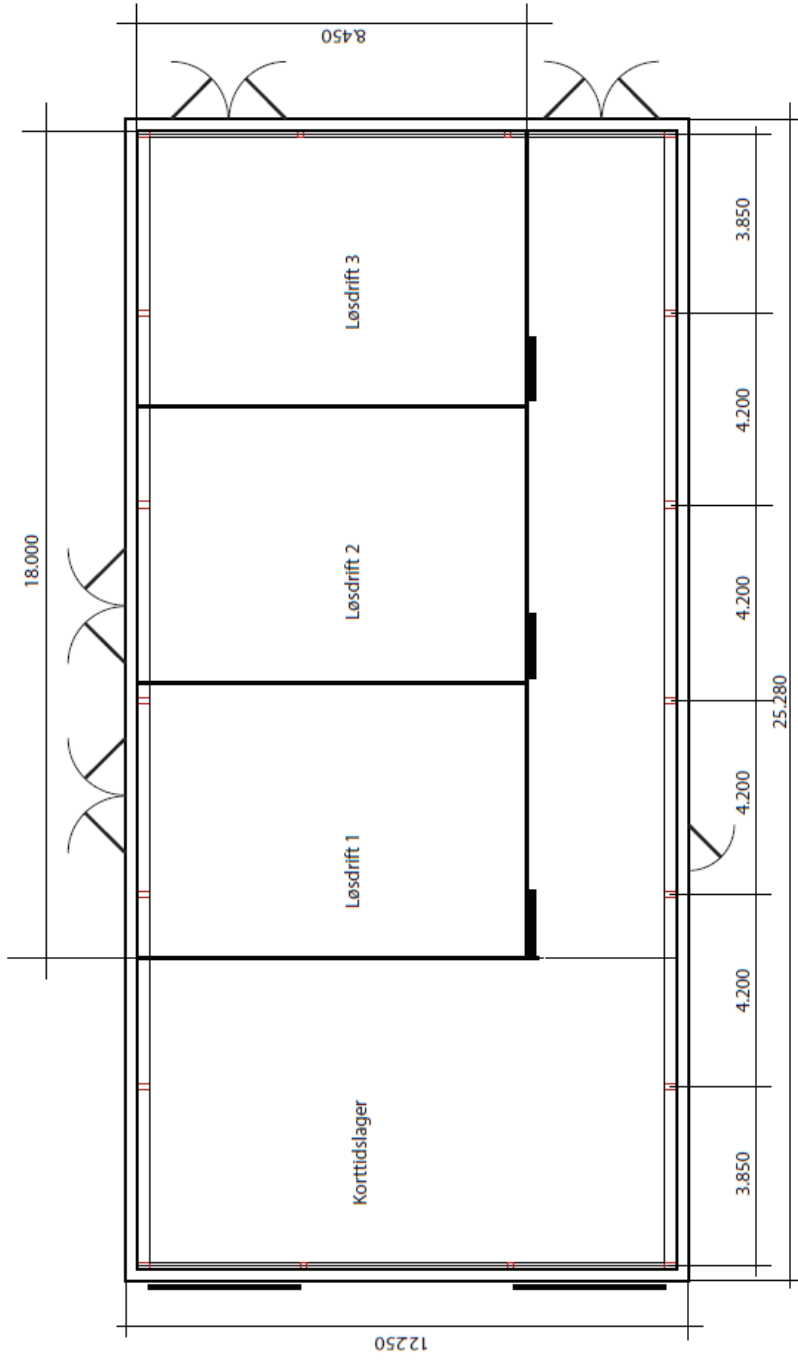




**HEMVEJ 22\_MARIAGER**  
Plan og tværsnit  
Mål 1:300  
Alle mål på tegningen er i meter.

Skitseprojekt    Dato: 19.02.2021  
Tegn. nr. | **02**

N ↓



NOTE:  
A: Arkitektkomitees og projekteres af tegner  
B: Arkitekt  
C: Arkitekt  
D: Arkitekt

**Skibby HC**  
KVALITETSSTANDARDEN

TEKNOLOGI  
TEKNOLOGI  
TEKNOLOGI  
TEKNOLOGI

TEKNOLOGI  
TEKNOLOGI  
TEKNOLOGI  
TEKNOLOGI

TEKNOLOGI  
TEKNOLOGI  
TEKNOLOGI  
TEKNOLOGI

TEKNOLOGI  
TEKNOLOGI  
TEKNOLOGI  
TEKNOLOGI

TEKNOLOGI  
TEKNOLOGI  
TEKNOLOGI  
TEKNOLOGI

TEKNOLOGI  
TEKNOLOGI  
TEKNOLOGI  
TEKNOLOGI

TEKNOLOGI  
TEKNOLOGI  
TEKNOLOGI  
TEKNOLOGI





Bilag 3: Naturpunkter

