

Påbud om vilkårsændringer, og  
revurdering af miljøgodkendelse  
for  
svinebruget på  
Knoldeflodvej 25, 6800 Varde

I henhold til § 39-41 i Bekendtgørelse nr. 1261 af  
29. november 2019 om godkendelse og tilladelse  
m.v. af husdyrbrug, og med hjemmel i § 41 i  
Lovbekendtgørelse nr. 520 af 1. maj 2019 om Lov  
om husdyrbrug og anvendelse af gødning m.v.

Varde  
Kommune



**Godkendt den 18. juni 2020**



Sagsbehandler: Klaudi Andresen  
Direkte tlf. 7994 7413  
E-mail: [klan@varde.dk](mailto:klan@varde.dk)

**VARDE KOMMUNE**

Erhvervscenteret - Landbrug  
Teknik og Miljø  
Bytoften 2  
6800 Varde

[www.vardekommune.dk](http://www.vardekommune.dk)  
[vardekommune@varde.dk](mailto:vardekommune@varde.dk)

**Dokument nr. 91.712-20**

**Sagsnr. 20-5.540**

# Indholdsfortegnelse:

<b>1</b>	<b>INDLEDNING</b> .....	<b>3</b>
<b>2</b>	<b>BAGGRUND FOR REVURDERING AF MILJØGODKENDELSE</b> .....	<b>4</b>
2.1	DATABLAD .....	4
<b>3</b>	<b>REVURDERING AF MILJØGODKENDELSE</b> .....	<b>4</b>
3.1	REVURDERING .....	4
3.2	VILKÅR I TIDLIGERE MILJØGODKENDELSER, DER IKKE LÆNGERE ER RELEVANTE.....	5
<b>4</b>	<b>VILKÅR DER FREMOVER GÆLDER FOR HUSDYRPRODUKTIONEN</b> .....	<b>5</b>
4.1	ÅRSPRODUKTION .....	5
4.2	DRIFT OG INDRETNING .....	5
4.3	INFORMATION OG ÆNDRINGER PÅ HUSDYRBRUGET.....	6
4.4	AMMONIAKREDUCERENDE TILTAG .....	6
4.5	OPBEVARING OG HÅNDTERING AF HUSDYRGØDNING .....	6
4.6	LUGT .....	7
4.7	STØJ .....	7
4.8	STØV .....	8
4.9	TRANSPORT.....	8
4.10	SKADEDYR.....	8
4.11	SPILDEVAND OG OVERFLADEVAND .....	8
4.12	OPLAG AF OLIE, PESTICIDER OG ØVRIGE KEMIKALIER.....	8
4.13	AFFALD .....	9
4.14	LYS.....	9
4.15	EGENKONTROL .....	9
4.16	BEDSTE TILGÆNGELIGE TEKNIK .....	10
4.17	UHELD OG RISICI .....	10
4.18	OPHØR.....	10
<b>5</b>	<b>KLAGEVEJLEDNING</b> .....	<b>10</b>
<b>6</b>	<b>OFFENTLIGGØRELSE</b> .....	<b>11</b>
<b>7</b>	<b>MILJØTEKNISK BESKRIVELSE OG VURDERING</b> .....	<b>12</b>
7.1	BYGNINGER PÅ KNOLDEFLODVEJ 25, 6800 VARDE.....	12
7.2	KATEGORI 1 OG 2-NATUR .....	13
7.3	BAT - AMMONIAK .....	16
7.4	BAT – MANAGEMENT.....	16
7.5	BAT – FODRINGSSTRATEGI .....	17
7.6	BAT - FORBRUG AF VAND OG ENERGI.....	18
7.7	BAT – OPBEVARING AF HUSDYRGØDNING.....	19
7.8	SAMLET BAT-VURDERING .....	19
7.9	§ 36, STK. 1, NR. 9-13 I BEKENDTGØRELSEN .....	19
<b>8</b>	<b>NABO- / PARTSHØRING</b> .....	<b>20</b>
<b>9</b>	<b>SAMLET VURDERING</b> .....	<b>20</b>

# 1 Indledning

Den 9. august 2012 fik Knoldeflodvej 25, 6800 Varde en § 12 miljøgodkendelse. IE-husdyrbrug skal med mellemrum have foretaget en revurdering af deres miljøgodkendelse.

Formålet med revurderingen er, at kommunen skal vurdere, om miljøbeskyttelsesniveauet gennem de stillede vilkår fortsat er tilstrækkeligt.

Miljøbelastningen fra husdyrproduktionen skal revurderes i forhold til ajourføring af den teknologiske udvikling og en eventuel ny viden om miljøforholdene i omgivelserne. Det vil sige, om virksomhedens indretning og drift fortsat lever op til kravet om anvendelse af bedste tilgængelige teknik (BAT).

Oplysning om, at Varde Kommune gennemfører en revurdering af svinebruget på Knoldeflodvej 25, 6800 Varde, har været offentliggjort på Varde Kommunes hjemmeside fra den 27. april 2020 til den 14. maj 2020. Offentligheden har hermed haft mulighed for at komme med forslag og bemærkninger til revurderingen, samt anmode om at få tilsendt udkast til afgørelse, når denne foreligger.

Varde Kommune har ikke modtaget nogen bemærkninger til revurderingen efter offentlig annoncering.

Copyright på kort: Grundkort – Varde kommune, Matrikelkort – GST, Luftfoto – Cowi.

## 2 Baggrund for revurdering af miljøgodkendelse

### 2.1 Datablad

Husdyrbrugets ejer/ Ansøger:	Poul Quist Iversen, Knoldeflodvej 75, 6800 Varde, tlf. 40639092, post@lyngbogaard.dk
Kontaktperson:	Poul Quist Iversen, Knoldeflodvej 75, 6800 Varde, tlf. 40639092, post@lyngbogaard.dk
Husdyrbrugets navn og adresse:	Knoldeflodvej 25, 6800 Varde
Matrikel nr. og ejerlav:	30k og 143m, Varde Markjorder og 5d, Gellerup, Varde Jorder
Virksomhedens art:	Svinebrug
Ejendomsnummer:	5730012216
CHR-nummer:	95217
CVR-Nummer:	25802691
Tilsynsmyndighed:	Varde Kommune
Udkast i nabohøring:	Ikke sendt i nabohøring.
Godkendelsesdato:	18. juni 2020

## 3 Revurdering af miljøgodkendelse

Varde Kommune har afgjort, at husdyrbruget på Knoldeflodvej 25, 6800 Varde kan fortsætte driften med de vilkår, som fremgår af afsnit 4. Revurderingen er gennemført efter § 39-41 i Bekendtgørelse nr. 1261 af 29. november 2019 om godkendelse og tilladelse m.v. af husdyrbrug.

### 3.1 Revurdering

Kommunalbestyrelsen skal jævnfør § 39 stk. 3 i "Bekendtgørelse om tilladelse og godkendelse mv. af husdyrbrug foretage den første regelmæssige revurdering, når der er forløbet 8 år fra det tidspunkt, hvor husdyrbruget første gang blev godkendt, og herefter hvert 10. år.

Det er planlagt, at foretage den næste revurdering i 2030.

## 3.2 Vilkår i tidligere miljøgodkendelser, der ikke længere er relevante

Varde Kommune har gennemgået vilkårene i § 12 miljøgodkendelsen fra den 9. august 2012, og vurderet hvilke vilkår der ikke længere er relevante. Derfor ophæves følgende vilkår:

4.15.a. Der må kun udbringes husdyrgødning på de arealer der fremgår af miljøgodkendelsen. Ændringer af udbringningsarealet skal anmeldes til Varde Kommune.

4.15.b. Der må maksimalt udbringes husdyrgødning på bedriftens ejede og forpagtede arealer svarende til 1,4 DE/ha. Der skal ved tilsyn foreligge dokumentation herfor for de seneste 5 år f.eks. i form af kopier af de indsendte gødningsregnskaber.

4.15.c. Der skal hvert år anvendes et frøsædskitte hvor minimum 10 % af udbringningsarealerne skal etableres med frøgræs (som angivet ved sædskitte S6) svarende til et udvaskningsindex på 86.

4.15.d. Der skal etableres en minimum 2 m bred dyrkningsfri bræmme mod § 3 registreret sø beliggende op til mark 18-0 jf. figur 11.

4.15.e. Mark 4-0 jf. figur 8 må ikke må være drænet eller drænes uden forudgående godkendelse fra Varde Kommune.

## 4 Vilkår der fremover gælder for husdyrproduktionen

### 4.1 Årsproduktion

- a. Husdyrbruget har tilladelse til et dyrehold på maksimalt 270,26 dyreenheder (DE) der fordeler sig normalt med 9.000 producerede smågrise (7,4-32 kg) og 8.419 producerede slagtesvin (32-105 kg) på ejendommen Knoldeflodvej 25, 6800 Varde. Årsproduktion opgøres på basis af planåret (1. august til 31. juli)

### 4.2 Drift og Indretning

- a. Husdyrbrugets drift og indretning skal være i overensstemmelse med de oplysninger der fremgår af den miljøtekniske beskrivelse, med mindre andet fremgår af godkendelsens vilkår.
- b. Godkendelsen omfatter samtlige landbrugsmæssige aktiviteter på ejendommen Knoldeflodvej 25, 6800 Varde. Til ejendommen er tilknyttet husdyrproduktionen vedrørende CHR nr. 95217.
- c. Godkendelsen bortfalder, såfremt den ikke er udnyttet inden 2 år fra denne afgørelses meddelelse. Med "udnyttet" menes at produktionsudvidelsen er påbegyndt.
- d. Før rengøring skal stalde sættes i blød. **Nyt vilkår.**
- e. I alle staldafsnit skal der være drikkekopper eller drikkenipler over krybberne. **Nyt vilkår.**

### 4.3 Information og ændringer på husdyrbruget

- a. Ændringer i ejerforhold (eller hvem der har ansvar for driften) skal meddeles til Varde Kommune senest 1. måned efter, det har fundet sted.
- b. Drifts-, indretnings- eller bygningsmæssige ændringer, der er relevante i forhold til godkendelsen, skal anmeldes til Varde Kommune inden gennemførelsen. Varde Kommune vurderer derefter om de aktuelle planer for ændring/udvidelse kan ske indenfor rammerne af denne godkendelse.
- c. De vilkår der vedrører driften, skal være kendt af de ansatte, der er beskæftiget med den pågældende del af driften. Et eksemplar af miljøgodkendelsen skal til enhver tid være tilgængeligt for de personer, der har ansvaret for husdyrbrugets daglige drift.

### 4.4 Ammoniakreducerende tiltag

- a. Der skal være delvist spaltegulv 25-49 % fast gulv til slagtesvin i bygning 3,4 og 5 jf. figur 1 svarende til 5.269 producerede slagtesvin på 1.123 stipladser eller et staldsystem med tilsvarende eller lavere ammoniakemission.
- b. Gyllebeholder nr. 12, 13 og 14 jf. figur 1 skal være forsynet med fast overdækning i form af teltoverdækning med indvendigt skørt. Åbning af teltdugen må kun ske i forbindelse med omrøring, tømning og udbringning af gylle samt fjernelse af bundfald. Skader på teltoverdækningen skal repareres inden for en uge efter skadens opståen. Såfremt en skade ikke kan repareres inden for en uge, skal der indgås aftale om reparation inden to hverdage efter skadens opståen. Kommunen underrettes straks herom.
- c. Den totale mængde N ab dyr pr. år beregnet som N ab dyr pr. slagtesvin x det årlige antal producerede slagtesvin skal være mindre end **23.846 kg N** pr. år.  
N ab dyr pr. slagtesvin beregnes ud fra følgende ligning:

$$N \text{ ab dyr pr. slagtesvin} = (((\text{afgangsvægt} - \text{indgangsvægt}) \times \text{FEsv pr. kg tilvækst} \times \text{g råprotein pr. FEsv} / 6250) - ((\text{afgangsvægt} - \text{indgangsvægt}) \times 0,0296 \text{ kg N pr. kg tilvækst})),$$

Hvor afgangsvægt = slagtevægt x 1,31.

### 4.5 Opbevaring og håndtering af husdyrgødning

- a. Gyllebeholderne skal jævnlige, og mindst én gang årligt, visuelt kontrolleres for skader og brud, herunder kabelbrud. Evt. brud eller skader skal straks udbedres.
- b. Udbringning af gylle skal ske i overensstemmelse med god landmandspraksis, således at lugtgener søges begrænset mest muligt.
- c. Påfyldning af gylle til gyllevogn o.l. skal altid ske under opsyn.
- d. I forbindelse med påfyldning af gylle fra gyllebeholdere må der ikke spildes gylle, således at der er fare for forurening af grund- eller overfladevand - herunder vandløb eller søer.

## 4.6 Lugt

- a. Husdyrbrugets drift må ikke medføre lugtgener, der af tilsynsmyndigheden vurderes at være væsentlige uden for virksomhedens skel.
- b. Hele ejendommen og dens omgivelser skal renholdes således, at lugtgener begrænses mest muligt.
- c. Såfremt tilsynsmyndigheden skønner, at lugtgener i omgivelserne vurderes at være væsentligt større end der kan forventes ifølge grundlaget for miljøvurderingen, skal husdyrbruget lade foretage undersøgelse af muligheder for begrænsning af lugtkilder og/eller behandling af afkastluften. Undersøgelsens omfang vil blive fastsat af tilsynsmyndigheden på baggrund af en konkret vurdering af sagen. Lugtundersøgelser kan maksimalt kræves én gang pr. år. Virksomheden afholder selv omkostningerne til dokumentation, undersøgelser og målinger.

## 4.7 Støj

- a. Husdyrbruget bidrag til støjbelastningen må, ved udendørs opholdsarealer ved boliger beliggende i landzone uden for eget skel, ikke overskride de anførte værdier 1,5 meter over terræn i frit felt:

Tidspunkt	Støjgrænser	Reference tidsrum
<b>Dag</b>		
Mandag - fredag kl. 07 - 18	55 dB(A)	8 timer
Lørdag kl. 07 - 14	55 dB(A)	7 timer
Lørdag kl. 14 - 18	45 dB(A)	4 timer
Søn- og helligdag kl. 07 - 18	45 dB(A)	8 timer
<b>Aften</b>		
Alle dage kl. 18 - 22	45 dB(A)	1 time
<b>Nat</b>		
Alle dage kl. 22 - 07	40 dB(A)	½ time

### Støjgrænser

- b. Støjens maksimalværdi må om natten ikke overstige ovenstående grænseværdier med mere end 15 dB(A) ved alle beboelser.
- c. Ved dokumentation for overholdelse af støjvilkår skal der ses bort fra kortvarig sæsonafhængig kørsel udenfor ejendommen f.eks. pløjning og høst.
- d. Hvis tilsynsmyndigheden vurderer det nødvendigt, skal husdyrbruget dokumentere, at støjvilkåret er overholdt. Dokumentationen skal belyse støjbelastningen med husdyrbruget i fuld repræsentativ drift. Dette kan dog højst kræves en gang årligt, såfremt ovennævnte støjgrænser overholdes.

Dokumentationen skal ske i form af resultat af en støjmåling udført efter retningslinjerne i Miljøstyrelsens vejledning nr. 5 og 6/1984, eller efter en beregning udført efter den nordiske beregningsmetode for ekstern støj fra virksomheder jf. Miljøstyrelsens vejledning nr. 5/1993. Ved ændringer skal den nyeste vejledning anvendes.



Er dokumentationen udført som beregning, skal den indeholde de oplysninger om beregningsforudsætningerne, som er nødvendige for vurdering af rigtigheden af beregningsresultaterne. Er dokumentationen udført som måling, skal driftsforholdene under målingen beskrives. Som udgangspunkt accepteres en ubestemthed på de målte eller beregnede støjbelastninger på max. +/- 3 dB(A).

- e. Målingerne eller beregningerne skal udføres af en person eller et laboratorium, som er akkrediteret af DANAK eller godkendt af Miljøstyrelsen til "Måling – ekstern støj".
- f. Resultaterne skal sendes til tilsynsmyndigheden senest 1 måned efter målingernes gennemførelse.

#### **4.8 Støv**

- a. Driften må ikke medføre væsentlige støvgener uden for ejendommens eget areal.

#### **4.9 Transport**

- a. Transport til- og fra husdyrbruget skal fortrinsvis foregå i dagtimerne. Levering af grise kan dog forgå døgnet rundt i henhold til leverandørens køreplaner. I forbindelse med kortvarige sæsonbetonede arbejder som f.eks. høst og gødningsudkørsel tillades kørsel udenfor dagtimerne.
- b. Ved transport af gylle på offentlige veje skal gyllevognens åbninger være forsynet med låg eller lignende, således at spild ikke kan finde sted. Skulle der alligevel ske spild af gylle, skal dette straks opsamles.

#### **4.10 Skadedyr**

- a. Der skal på ejendommen foretages effektiv fluebekæmpelse i overensstemmelse med de til enhver tid nyeste retningslinjer fra Statens Skadedyrslaboratorium.
- b. Opbevaring af foder skal ske på sådan en måde, så der ikke opstår risiko for tilhold af skadedyr.

#### **4.11 Spildevand og overfladevand**

- a. Sanitært spildevand fra driftsbygningerne skal ledes til godkendt nedsivningsanlæg.
- b. Spildevand fra rengøring af stalde og lignende skal ledes til gyllesystemet og anvendes efter gældende regler.
- c. Overfladevand fra vaskepladser/befæstede arealer skal opsamles og udbringes i henhold til gældende lovgivning på området.

#### **4.12 Oplag af olie, pesticider og øvrige kemikalier**

- a. Opbevaring af kemikalier, samt spildolie og kemikalieaffald, skal foregå i rum med fast bund og uden mulighed for forurening af jord, afløbssystem, grundvand og vandløb.

- b.** Opbevaring af diesel /fyringsolie i overjordiske tanke skal til enhver tid ske i en typegodkendt beholder og på varig og stabil bund. Spild skal kunne opsamles, og der må ikke være mulighed for afløb til jord, kloak, overfladevand eller grundvand.
- c.** Olie- og kemikalieaffald samt andet farligt affald skal afleveres til godkendt modtager, jævnfør Varde Kommunes regulativ for farligt affald.

#### **4.13 Affald**

- a.** Animalsk affald og døde dyr skal fjernes fra ejendommen inden der opstår kadaverøse forandringer, der kan give anledning til lugtgener eller andre uhygiejniske forhold. Affaldet skal bortskaffes til autoriseret destruktionsanstalt.
- b.** Medicinrester og tom medicinemballage (f.eks. flasker) leveres retur til dyrlæge, apotek eller anden godkendt modtager. Klinisk affald (sprøjte og kanyler og andre skarpe genstande) skal afhentes/ afleveres efter behov, dog mindst 1 gang årligt.
- c.** Erhvervsaffald skal håndteres i overensstemmelse med Varde Kommunes til enhver tid gældende regulativ for erhvervsaffald.
- d.** Dagrenovation skal håndteres i overensstemmelse med Varde Kommunes til enhver tid gældende regulativ for dagrenovation.

#### **4.14 Lys**

- a.** Driften må ikke medføre væsentlige lysgener uden for ejendommens eget areal.

#### **4.15 Egenkontrol**

- a.** Dokumentation skal opbevares samlet, i papirform eller elektronisk, og være lettilgængelige for tilsynsmyndigheden.
- b.** Dokumentation skal fremvises til tilsynsmyndigheden på forlangende og skal gemmes minimum 5 år.
- c.** Der skal føres en logbog eller E-kontrol, der for slagtesvin skal indeholde følgende oplysninger:
  - Antal producerede slagtesvin.
  - Vægtintervaller (indgangs- og afgangsvægt)
  - Foderforbrug pr. kg tilvækst
  - Det gennemsnitlige indhold af råprotein pr. FEsv i foderblandingerne.
- d.** N ab dyr skal på baggrund af logbogens eller E-kontrollens oplysninger beregnes for en sammenhængende periode på minimum 12 måneder i perioden 15. september år 1 (*for eksempel 2011*) til 15. februar år 3 (*for eksempel 2013*) for slagtesvin.
- e.** Der skal udarbejdes en blandeforskrift for foder mindst hver tredje måned, såfremt der anvendes hjemmeblandet foder.

- f. Logbogen/E-kontrollen, indlægsedler for hver tredje måned samt eventuelle blandeforskrifter skal opbevares på husdyrbruget i mindst fem år og forevises på tilsynsmyndighedens forlangende.

#### **4.16 Bedste tilgængelige teknik**

- a. Anlæg der er særligt energiforbrugende, f.eks. ventilationsanlæg skal kontrolleres og vedligeholdes således, at de altid kører energimæssigt optimalt.

#### **4.17 Uheld og Risici**

- a. Alle uheld og driftsforstyrrelser, herunder evt. spild på udendørs arealer, der kan medføre forøget forurening eller indebære fare herfor, skal straks meddeles alarmcentralen (tlf.: 112) og efterfølgende Varde Kommune, Miljø (tlf.: 79 94 68 00).
- b. Der skal udarbejdes en beredskabsplan for husdyrbruget ud fra beskrivelsen i Miljøteknisk Redegørelse. Beredskabsplanen skal være udarbejdet og tilgængelig senest en måned efter godkendelsen er givet.

#### **4.18 Ophør**

- a. Ophører udnyttelse af godkendelsen helt eller delvist i tre på hinanden følgende år bortfalder den del der ikke har været udnyttet de seneste tre år.
- b. Ved ophør af driften, skal tilsynsmyndigheden orienteres.
- c. Ved ophør af driften, skal der træffes de nødvendige foranstaltninger for at undgå forureningsfare, alle opbevaringsanlæg tømmes og rengøres og ejendommen skal fremstå i miljømæssig god stand.

## **5 Klagevejledning**

Afgørelsen kan påklages til Miljø- og Fødevarerklagenævnet i henhold til § 76 i Husdyrbrugloven af de klageberettigede, der fremgår af lovens §§ 84-87.

Hvis du ønsker at klage over afgørelsen skal du gøre det elektronisk og direkte til Miljø og Fødevarerklagenævnet via Klageportalen. Du kan få adgang til Klageportalen via <https://kpo.naevneneshus.dk>.

Din klage skal være modtaget senest den 17.juli 2020 (4 uger efter offentliggørelsen).

Det er en betingelse for behandling af din klage, at du indbetaler et gebyr.

Vejledning om hvordan du klager og om gebyrordningen kan du finde på <https://kpo.naevneneshus.dk>

Samme sted fremgår det også, at der er visse særlige forhold, som kan begrunde en undtagelse fra kravet om at klage via Klageportalen.

Har du brug for yderligere oplysninger eller hjælp til Klageportalen, kan du kontakte nh@naevneneshus.dk eller tlf. 7240 5600.

Såfremt afgørelsen ønskes indbragt for domstolene, skal søgsmål være anlagt inden 6 måneder fra afgørelsens offentliggørelse samt være i overensstemmelse med § 26 i forvaltningsloven.

## 6 Offentliggørelse

Offentliggørelse af afgørelsen sker på Digital MiljøAdministration <https://dma.mst.dk/> under "Offentliggørelser", senest den 19. juni 2020.

På Varde Kommunes vegne den 18. juni 2020

Klaudi Andresen

Miljømedarbejder

### Kopi sendt til:

- Sundhedsstyrelsen, Embedslægeinstitutionen Syddanmark, Sorsigvej 35, 6760 Ribe, e-mail: sesyd@sst.dk
- Danmarks Fiskeriforening, Nordensvej 3, Taulov, 7000 Fredericia, e-mail: mail@dkfisk.dk
- Ferskvandsfiskeriforeningen for Danmark, v. Niels Barslund, Vormstrupvej 2, 7540 Haderup, e-mail: nb@ferskvandsfiskeriforeningen.dk
- Arbejderbevægelsens Erhvervsråd, Reventlowsgade 14,1, 1651 Kbh.V, e-mail: ae@ae.dk
- Forbrugerrådet, Fiolstræde 17, 1017 Kbh.K, e-mail: fbr@fbr.dk
- Det Økologiske Råd, Blegdamsvej 4B, 2200 Kbh.N, e-mail: husdyr@ecocouncil.dk
- Danmarks Sportsfiskerforbund, Skyttevej 4, 7182 Bredsten, e-mail: post@sportsfiskeren.dk
- Danmarks Naturfredningsforening, Masnedøgade 20, 2100 København Ø, e-mail: dnvarde-sager@dn.dk
- Dansk Ornitologisk Forening, Vesterbrogade 140, 1620 Kbh.V, e-mail: natur@dof.dk samt lokalforeningen for sydvestjylland e-mail: varde@dof.dk

## 7 Miljøteknisk beskrivelse og vurdering

### 7.1 Bygninger på Knoldeflodvej 25, 6800 Varde

Oversigt over husdyrbrugets bygninger fremgår af figur 1 og tabel 1.

Der er mekanisk ventilation i bygning 1, 2, 3, 4 og 5 jf. figur 1. Ventilationen foregår ved hjælp af undertrykanlæg. Afkastene fra disse stalde er ført til kip.



Figur 1. Oversigt over husdyrbrugets bygninger.

Nr.	Anvendelse	Areal / rumfang	Staldsystem	Antal prod. dyr/Stipladser
1	Slagtesvinestald	552 m <sup>2</sup>	Fuldspaltestald	3.150/685
2	Klimastald	540 m <sup>2</sup>	Toklima stald, delvist spaltegulv	9.000/1.690
3	Slagtesvinestald	340 m <sup>2</sup>	Delvist spaltegulv, 25-49% fast gulv	5.269/1.123
4	Slagtesvinestald	752 m <sup>2</sup>	Delvist spaltegulv, 25-49% fast gulv	
5	Sygestald	112 m <sup>2</sup>	Delvist spaltegulv, 25-49% fast gulv	
6	Lade	240 m <sup>2</sup>	-	-
7	Lade	400 m <sup>2</sup>	-	-
8	Opbevaring	154 m <sup>2</sup>	-	-
9	Garage/værksted	192 m <sup>2</sup>	-	-
10	Maskinhus	912 m <sup>2</sup>	-	-
11	Stuehus	190 m <sup>2</sup>	-	-
12	Gyllebeholder	1540 m <sup>3</sup>	-	-
13	Gyllebeholder	1480 m <sup>3</sup>	-	-
14	Gyllebeholder	1180 m <sup>3</sup>	-	-
15	Vaskeplads	150 m <sup>2</sup>	-	-
16	Fyldplads til marksprøjte	100 m <sup>2</sup>	-	-
17	Fortanke		-	-

**Tabel 1. Bygningsforklaring**

## 7.2 Kategori 1 og 2-natur

På et husdyrbrug er det stalde og husdyrgødningslagre, der er hovedkilden til udledning af luftbåret kvælstof (ammoniakfordampning). Varde Kommune har beregnet ammoniakdepositionen på de nærmeste kategori 1 og 2 natur. I beregningerne er produktionsarealet sat til staldenes totale størrelse. Med disse forudsætninger er der beregnet en ammoniakemission fra Knoldeflodvej 25 på 5.375 kg kvælstof pr. år. Se tabel 2.

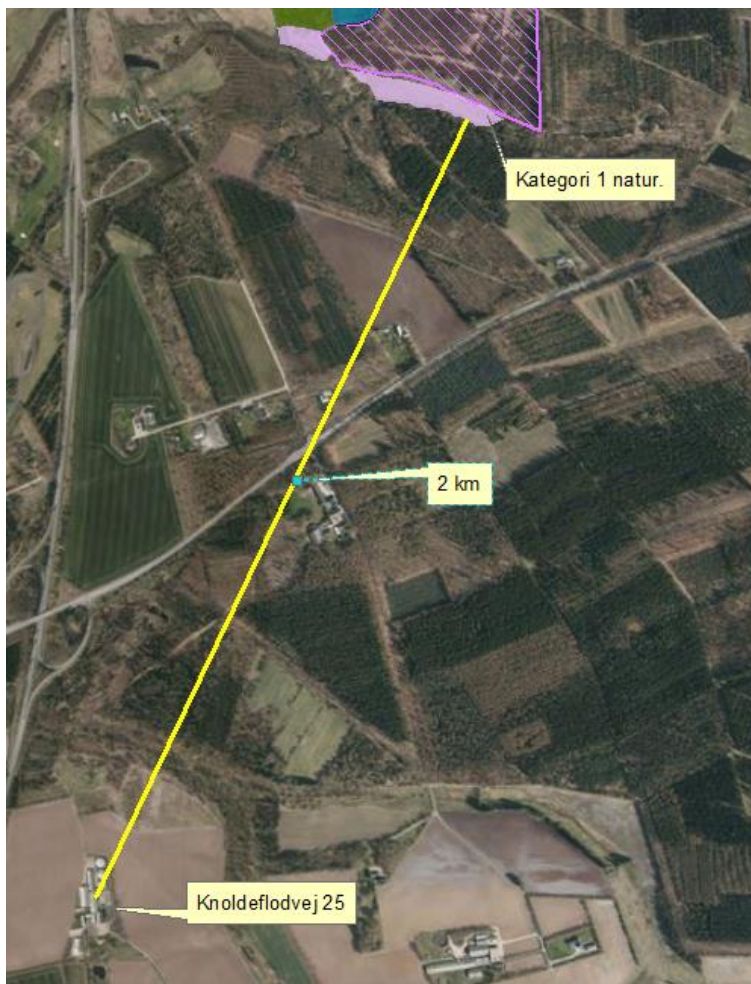
4.1 Samlet ammoniakemission fra husdyrbruget (stald og lager)			
Drifttype:	Ammoniakemission fra staldafsnit (kg NH <sub>3</sub> -N/år)	Ammoniakemission fra lagre (kg NH <sub>3</sub> -N/år)	Ammoniakemission fra husdyrbruget (kg NH <sub>3</sub> -N/år)
Ansøgt drift	4956,3	418,4	5374,7

**Tabel 2. Ammoniakfordampning fra Knoldeflodvej 25.**

### Kategori 1-natur

Anlægget er beliggende ca. 2 km fra det nærmeste naturområde, der er omfattet af § 7 i Husdyrloven, og beliggende indenfor internationale naturbeskyttelsesområder, se figur 2.

Varde Kommune har i husdyrgodkendelse.dk (Skema 219.202) beregnet at husdyrbruget påvirker det nærmeste kategori-1-natur med 0,2 kg N/ha/år.



Figur 2. Afstand fra Knoldeflodvej 25 til nærmeste kategori 1 natur.

### Kategori 2-natur

Anlægget er beliggende 2 km fra det nærmeste naturområde, der er omfattet af § 7 i Husdyrloven, og beliggende udenfor internationale naturbeskyttelsesområder, se figur 3.

Varde Kommune har foretaget beregninger, som viser, at ammoniakdepositionen til nærmeste kategori 2-naturområde er på 0,1 kg N/ha/år.

Varde Kommune vurderer, at ammoniakfordampning fra husdyrbruget ikke vil påvirke kategori 1- og 2-natur væsentlig og at kravet til totaldeposition er overholdt.



**Figur 3. Afstand fra Knoldeflodvej 25 til nærmeste kategori 2 natur.**

## **Bedste tilgængelige teknik (BAT)**

Med begrebet "bedst tilgængelig teknologi" menes den teknik, som mest effektiv giver et højt beskyttelsesniveau for miljøet som helhed, og som samtidig er afvejet i forhold til fordele og økonomiske udgifter. Jævnfør Husdyrbrugslovens § 27 stk. 2 skal kommunen sikre sig, at ansøger har truffet de nødvendige foranstaltninger til at forebygge og begrænse forurening ved anvendelse af den bedste tilgængelige teknik.

I Varde Kommunes vurdering af BAT indgår bl.a.

- BREF-dokumentet (EU-kommissionens referencedokument for BAT vedrørende intensiv hold af svin og fjerkræ)
- Miljøstyrelsens Teknologiliste
- Miljøstyrelsens Teknologiblade
- Bilag 3 i husdyrgodkendelsesbekendtgørelsen

I Varde Kommunes BAT-vurdering indgår disse hovedpunkter:

- Ammoniak



- Management
- Fodringsstrategi
- Forbrug af vand og energi
- Opbevaring af husdyrgødning

I de følgende afsnit følger oplysninger fra Knoldeflodvej 25 om anvendelse af BAT, samt Varde Kommunes vurdering af om ansøger lever op til det niveau, som Varde Kommune fastlægger som BAT-niveauet for projektet.

### 7.3 BAT - Ammoniak

Varde Kommune har i husdyrgodkendelse.dk beregnet BAT-krav for Knoldeflodvej 25. Se tabel 3. Den viser at BAT-kravet er overholdt. Alle stalde og gylletanke på Knoldeflodvej 25 er godkendt som BAT i miljøgodkendelsen fra 2012. På den baggrund vurderer Varde Kommune, at Knoldeflodvej 25 lever op til lovgivningens krav om BAT på punktet ammoniak.

Samlet BAT beregning			
	Stalde	Lagre	Total
Samlet BAT krav (kg NH <sub>3</sub> -N /år)	4956	418	5375
Faktisk emission (kg NH <sub>3</sub> -N /år)	4956	418	5375
Forskel (kg NH <sub>3</sub> -N /år)	-	-	0
Vejledende BAT Overholdt?	-	-	Ja

**Tabel 3. BAT og ammoniakfordampning fra Knoldeflodvej 25, 6800 Varde**

### 7.4 BAT – Management

Redegørelse fra Knoldeflodvej 25:

- *Bedriftens medarbejdere uddannes løbende gennem kurser og efteruddannelse.*
- *Medarbejdere er orienteret om, at ejendommen er miljøgodkendt, og hvilket ansvar der dermed følger.*
- *I bedriftens driftsregnskab registreres forbrug af vand, energi, indkøbt foder, pesticider og handelsgødning.*
- *Gyllen analyseres for indhold af kvælstof og fosfor.*
- *Rengøring i og omkring siloer og bygninger foretages jævnligt med henblik på at minimere risikoen for lugt og for at der ikke skal opstå uhygiejniske forhold.*
- *I forbindelse med indretningen af produktionsanlægget er der fokus på, at indretningen tager hensyn til en rationel drift, af hensyn til ressource forbruget i driften og af hensyn til de daglige arbejdsgange.*
- *Sigtet med anlægget er, at der ud fra et proportionalitetssynspunkt er fokus på hvilke staldsystemer, der er bedst anvendelig i relation til miljø, arbejdsforbrug og dyrevelfærd for at fremtidssikre virksomheden.*

- *Bedriften efterlever kravene med tilhørende egenkontrolprogram i "Danish"-produktstandard. Den omhandler primært forhold vedr. dyrevelfærd, fødevarer sikkerhed og sporbarhed i primærproduktionen. Endvidere stilles der krav om renholdelse, skadedyr, foderopbevaring og generelt management.*
- *Der er et reparations- og vedligeholdelsesprogram, der sikrer, at bygninger og udstyr er i driftsklar stand.*
- *Der er faste procedurer/rutiner i forhold til bortskaffelse af bedriftens spild- og affaldsstoffer, levering af foder, transporter m.m*

*Der stræbes efter at leve op til målene for godt landmandskab. Dette betyder bl.a:*

- *At hjælpepestoffer som gødning, plantebeskyttelsesmidler, medicin og energi bruges under hensyntagen til miljø og sundhed.*
- *At brugen af næringsstoffer optimeres på ejendomsniveau under hensyntagen til afgrødernes behov og det økonomiske afkast.*
- *At der sikres en høj udnyttelse af næringsstoffer ved udarbejdelse af mark- og gødningsplaner. Herved sikres, at tildeling af kunst- og husdyrgødning sker ud fra afgrødernes behov og næringsstofnorm på den enkelte mark, således der sker mindst muligt tab til det omgivende miljø. Endvidere laves der en årlig opgørelse i form af gødningsregnskaber over at forbruget af gødning ikke er større end normerne foreskriver.*
- *At der er fokus på at nye stalde og produktionssystemer indrettes så lugt og fordampning af ammoniak begrænses udfra de tekniske og økonomiske muligheder og under hensyntagen til dyrenes fysiologiske og adfærdsmæssige behov.*

Varde Kommune vurderer, at tiltagende på Knoldeflodvej 25 på punktet "Management" lever op til det niveau, som Varde Kommune fastsætter som BAT-niveauet for projektet. Knoldeflodvej 25 lever dermed op til lovgivningens krav om BAT på punktet "Management".

## **7.5 BAT – Fodringsstrategi**

Redegørelse fra Knoldeflodvej 25:

- *Foderproduktion og indkøb af foder sker på grundlag af foderplanlægning.*
- *Der udarbejdes foderplaner i samarbejde med konsulent og med anvendelse af nyeste viden indenfor svinefodring. Herved optimeres fodringen så unødigt forbrug af råvarer undgås.*
- *Der er faste aftaler til levering af foder.*
- *Foderanlæg justeres jævnlige, således at udfodret mængde svarer til dyrgruppen og unødigt foderspild minimeres.*
- *Der er i forbindelse med fodring anvendt maks. 150 g total råprotein pr. FE i slagtesvinefoderet, hvilket reducerer ammoniakfordampningen fra staldanlægget*

Varde Kommune vurderer, at tiltagende på Knoldeflodvej 25 på punktet "Fodringsstrategi" lever op til det niveau, som Varde Kommune fastsætter som BAT-niveauet for projektet. Knoldeflodvej 25 lever dermed op til lovgivningens krav om BAT på punktet "Fodringsstrategi".

## 7.6 BAT - Forbrug af vand og energi

Redegørelse fra Knoldeflodvej 25:

### Vandforbrug:

- Vandforbruget registreres årligt i regnskabet.
- Evt. lækager identificeres og reparerer hurtigst muligt. Defekte drikkekopper udskiftes.
- Med henblik på at kontrollere og optimere vandforbruget monteres der vandmålere på vandforsyningen til alle stalde.
- Bedriftens drikkevandsinstallationer rengøres og efterses jævnligt med henblik på at undgå spild.
- I forbindelse med rengøring iblødsættes staldene, for at minimere forbrug af vaskevand.
- Der er drikkekopper eller drikkenipler over krybber i alle staldafsnit. Herved undgås drikkevandsspild.

### Elforbrug:

#### Belysning:

- Der er kun lys i driftsbygningerne når der arbejdes og dette i øvrigt er nødvendigt af produktionsmæssige årsager.
- Der anvendes lavenergi belysning i bedriften

#### Varme:

- Der anvendes to- klimastalde, hvorved grisenes egenproduktion af varme anvendes til at hæve temperaturen under overdækningen. Herved spares energi på opvarmning af det faste gulv.

#### Ventilation:

- Der er installeret trinløs styring af ventilatorer i staldene, hvilket regulerer ventilation i forhold til staldtemperatur (og fugtighed), og giver dermed lavest mulig forbrug af energi.
- Der er undertryksventilation i alle staldanlæg, hvilket reducerer energiforbruget i forhold til et ligetryksventilationsanlæg.
- Ventilationsanlægget tilses dagligt for driftsforstyrrelser.
- I de mekanisk ventilerede stalde gennemføres hyppige eftersyn, justeringer og rengøring af ventilationssystemet. Hvorved unødigt energiforbrug til ventilation undgås.

#### Øvrige:

- Elforbruget registreres månedligt. Dette giver fokus på forbruget, og muligheder for at reducere dette.
- Tørfodringanlægget er udstyret med føler, der sikrer at fodringsanlægget ikke kører i tomdrift, når foderautomaterne er fyldt op.
- Gylletankene er overdækket og der er dermed ikke tilførsel af regnvand til gylletankene. Dette reducerer antallet af transportere, og derved energiforbruget i forbindelse med udkørsel af gyllen.

Varde Kommune vurderer, at tiltagende på Knoldeflodvej 25 på punktet "Forbrug af vand og energi" lever op til det niveau, som Varde Kommune fastsætter som BAT-niveauet for projektet. Knoldeflodvej 25 lever dermed op til lovgivningens krav om BAT på punktet "Forbrug af vand og energi".

## 7.7 BAT – Opbevaring af husdyrgødning

Redegørelse fra Knoldeflodvej 25:

- *Flydende husdyrgødning opbevares i tætte gylletanke og udbringes på markerne ud fra afgrødens behov på den enkelte mark. Herved optimeres optagelsen af næringsstoffer og udvaskningen af nitrat samt udledningen af fosfor minimeres.*
- *Årligt efterses tæthed af overjordisk del og kabler på gyllebeholdere for intakt beskyttelse og eventuelle brud. Ved skader kontaktes leverandøren.*
- *Gyllen omrøres kun forud for udkørsel af gylle.*
- *Der er fast overdækning af gylletankene. Dette reducerer ammoniakfordampningen.*
- *Tankene er tilmeldt de lovpligtige eftersyn, hvilket betyder, at tankene hvert 10. år bliver kontrolleret af autoriseret kontrollant for, om tanken opfylder krav til holdbarhed, tæthed og styrke.*

Varde Kommune vurderer, at tiltagende på Knoldeflodvej 25 på punktet "Opbevaring af husdyrgødning" lever op til det niveau, som Varde Kommune fastsætter som BAT-niveauet for projektet. Knoldeflodvej 25 lever dermed op til lovgivningens krav om BAT på punktet "Opbevaring af husdyrgødning".

## 7.8 Samlet BAT-vurdering

Som der er redegjort for i de foregående punkter, lever husdyrbruget op til Varde Kommunes BAT-krav for husdyrbruget. Varde Kommune vurderer på den baggrund, at husdyrbruget i henhold til § 27 i Husdyrbrugloven har truffet de nødvendige foranstaltninger til at forebygge og begrænse forurening ved anvendelse af den bedste tilgængelige teknik.

## 7.9 § 36, stk. 1, Nr. 9-13 i bekendtgørelsen

### **9) Tilrettelæggelse af husdyrbruget og driften heraf, så vandforbruget minimeres mest muligt.**

For at minimere vandforbruget indsættes følgende vilkår:

Før rengøring skal stalde sætte i blød.

I alle staldafsnit skal der være drikkekopper eller drikkenipler over krybberne.

### **10) Grænseværdier, tekniske foranstaltninger eller tilsvarende parametre.**

Der er indsat grænseværdier for støj.

### **11) Regelmæssig vedligeholdelse og overvågning af de foranstaltninger, der træffes for at forebygge og begrænse emissionerne fra husdyrbruget.**

Se vilkår 4.15 a, b, c, d, e og f.

**12) Hvordan der ved ophør af driften skal træffes de nødvendige foranstaltninger for at undgå forureningsfare og for at bringe stedet tilbage i tilfredsstillende tilstand.**

Se vilkår 4.18 a, b og c.

**13) Begrænsning af anvendelse, fremstilling eller frigivelse af relevante farlige stoffer i forbindelse med husdyrproduktionen med henblik på at undgå risiko for forurening af jordbund og grundvand på husdyrbruget. Ved farlige stoffer forstås stoffer og blandinger som defineret i artikel 3 i Europa-Parlamentets og Rådets forordning (EF) nr. 1272/2008 om klassificering, mærkning og emballering af stoffer og blandinger.**

Se vilkår 4.12.b.

## **8 Nabo- / partshøring**

Varde Kommune har i henhold til § 19 i forvaltningsloven valgt ikke at sende udkast til afgørelse i nabohearing, da afgørelsen efter Varde Kommunes vurdering ikke er til ugunst for naboerne.

## **9 Samlet vurdering**

På baggrund af ovenstående vurderer Varde Kommune, at husdyrbruget fortsat kan drives med de vilkår, der er stillet i afsnit 4.

Varde Kommune vurderer, at:

Der er truffet de nødvendige foranstaltninger til, at forebygge og begrænse forurening ved anvendelse af den bedste tilgængelige teknik.

Husdyrbruget i øvrigt kan drives på stedet uden at påvirke omgivelserne på en måde, som er uforenelig med hensynet til omgivelserne.

Drift af husdyrbruget ikke medfører væsentlige virkninger på miljøet.