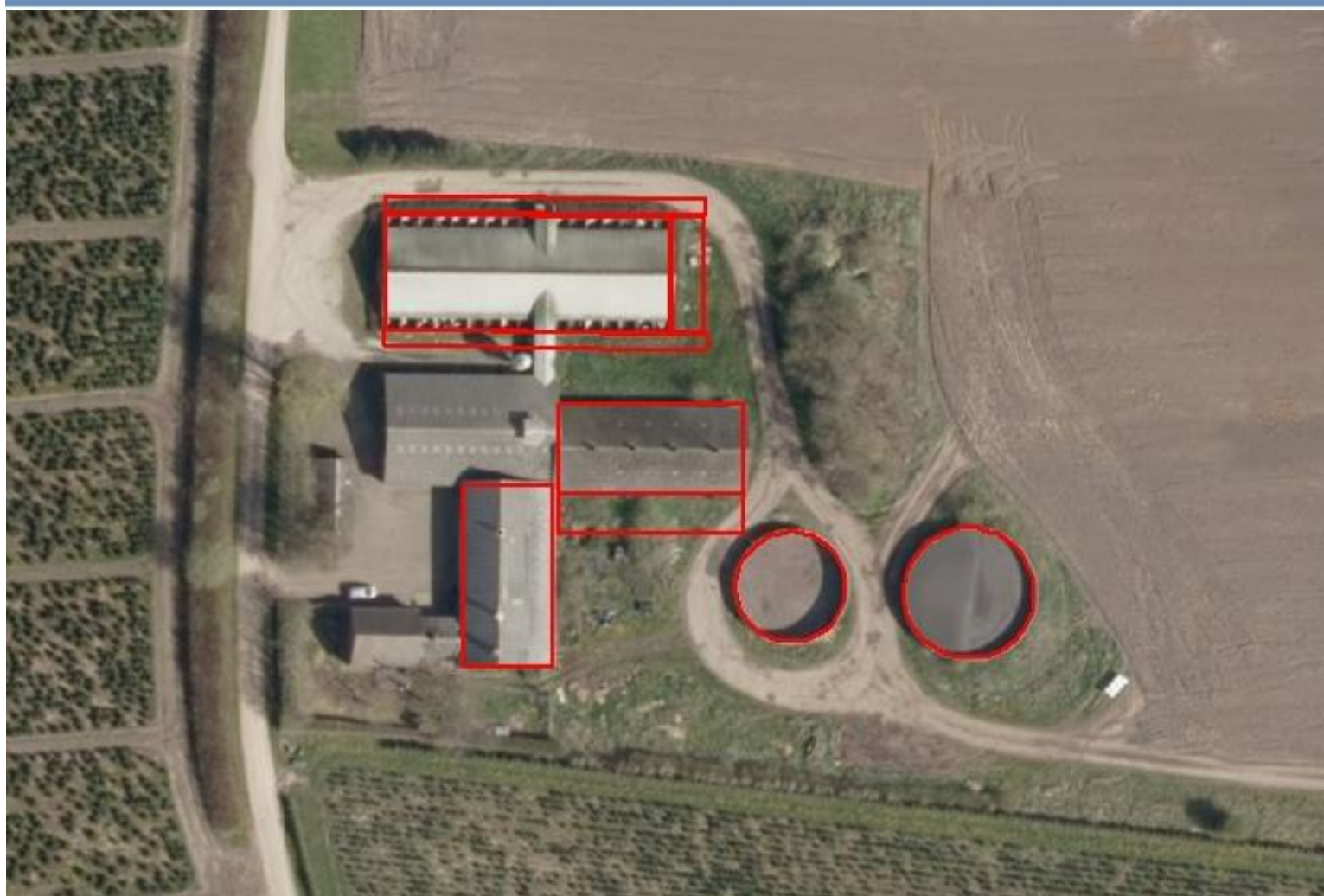


Michael Rindom  
Mojbølvej 18  
6630 Rødding

# Revurdering af Miljøgodkendelse

## Svinebrug



Revideret Miljøgodkendelse er meddelt  
i henhold til "Husdyrbrugloven".





## 1 Afgørelse og vilkår

Der blev den 15. februar 2017 offentliggjort ny BAT-konklusion for så vidt angår intensivt opdræt af fjerkræ eller svin.

Det betyder, at IE-husdyrbrug skal have gennemført en revurdering under hensyntagen til BAT-konklusionens punkter.

Ejendommen skal som udgangspunkt gøre en ekstra indsats for at reducere:

1. Råvarer: Foder, rengøringsmidler, andre hjælpestoffer, effektivitet, sprøjtemidler
2. Vand: Drikkevandsspild, rengøringsvand
3. Affald: Nedbringe mængder, sortering, genanvendelse
4. Energi: Lys, ventilation, varmelamper, fyring, varmekilder, isolering, varmefordeling, genindvinding, brændstof reduceret kørsel, udskiftning af materiel

Punkterne indgår som en del af de punkter der gennemgås i del 2.

Vejen Kommune har i henhold § 40 i Husdyrgodkendelsesloven ajourført ejendommens miljøgodkendelse under hensyn til den bedst tilgængelige teknik. Der er desuden vurderet på ejendommens påvirkninger på natur i henhold til kravene i loven.

Revurderingen af ejendommen omfatter alle vilkår i godkendelsen.

Ajourføringen og vurderingerne ligger til grund for de vilkår, der er angivet i afsnit 1.

Vejen Kommune den 9. juli 2020

Majbrit Holst Nielsen

Teknik og Miljø  
Rådhuspassagen 3  
6600 Vejen

**Copyright** alle kort og luftfoto: copyright DDO®, ©COWI

## Vilkår for afgørelsen

I henhold til bekendtgørelse om godkendelse og tilladelse m.v. af husdyrbrug<sup>1</sup>, skal alle ejendommens vilkår vurderes på ny. Vilkår der ikke længere er aktuelle eller omfattet af generel lovgivning slettes og der føjes nye vilkår til efter fornyet vurdering og indførelse af ny BAT. De slettede vilkår fremgår bagerst i vilkårsafsnittet.

Ejendommen er den 12. juni 2018 blevet godkendt med et fleksibelt dyrehold (skema nr.: 203426 i [www.husdyrgodkendelse.dk](http://www.husdyrgodkendelse.dk)), og i realiteten kan de slagtesvin, der er på ejendommen i dag, erstattes af søer med smågrise, eller en kombination af søer, smågrise og slagtesvin. På tidspunktet for revurderingen drives ejendommen som en slagtesvineproduktion. Den reviderede miljøgodkendelse beskriver derfor de tiltag, som ejendommen benytter til reduktion af lugt, støv, støj og ammoniak, som er relevant for en slagtesvineejendom.

Hvis produktionen ændres til en so- og smågriseproduktion, sker der ingen ændringer i hverken gulvtype eller fodringsanlæg. Lovgivningen foreskriver, at IE-husdyrbrug skal anvende fodringsmæssige strategier, som sikrer den lavest mulige ammoniakfordampning fra ejendommen uanset hvilken dyretype der er på ejendommen, så yderligere vilkårsfastsættelse er derfor ikke nødvendig.

Miljøgodkendelsen er opdelt i 2 etaper, som beskrives her.

Etape 1:

- Eksisterende, godkendt produktionsareal på i alt 1.429 m<sup>2</sup>.
- Eksisterende, godkendte gyllebeholdere med et overfladeareal på i alt 491 m<sup>2</sup>.

Etape 2:

- Udvidelse af staldbygning på 85 m<sup>2</sup>.
- Etablering af 3 udearealet på i alt 361 m<sup>2</sup>, så produktionsarealet i alt bliver 1.875 m<sup>2</sup>.
- Eksisterende, godkendte gyllebeholdere med et overfladeareal på i alt 491 m<sup>2</sup>.
- Produktionen bliver økologisk.

Vejen Kommune meddeler herved påbud om følgende vilkår for drift på husdyrbruget (vilkår 1, 3, 7, 10, 11, 28, 34, 35 og 37). Øvrige vilkår er videreført uændrede fra eksisterende miljøgodkendelse.

### Generelle forhold

1. Senest den 12. juni 2024 skal udnyttelsen af etape 2 i miljøgodkendelsen være afsluttet. Den del af godkendelsen, som ikke er udnyttet inden fristen, bortfalder.
2. Når staldene i etape 2 tages i brug, skal produktionen være økologisk.

### Information om ændringer på husdyrbruget

3. Ændringer i ejerforhold (eller hvem der har ansvar for driften) skal meddeles til kommunen.

---

<sup>1</sup> Bekendtgørelse om godkendelse og tilladelse m.v. af husdyrbrug, nr. 1021 af 6. juli 2018.

4. Drifts-, indretnings- eller bygningsmæssige ændringer, der er relevante i forhold til godkendelsen, skal anmeldes til kommunen inden gennemførelsen. Kommunen vurderer, om de aktuelle planer for ændring/udvidelse kan ske inden for rammerne af denne godkendelse.

### Landskabet

5. Eksisterende beplantning mellem ejendommens hovedmatrikel (matr. nr. 145, Mojbøl, Ø. Lindet) og nabomatriklen mod syd (matr. nr. 191, Mojbøl, Ø. Lindet), samt den beplantning, som er nord for produktionsbygningerne, skal løbende vedligeholdes og vedblive med at give en effektiv og vedvarende afskærmning.
6. Der skal opføres ny beplantning mellem ejendommens hovedmatrikel (matr. nr. 145, Mojbøl, Ø. Lindet) og nabomatriklen mod syd (matr. nr. 191, Mojbøl, Ø. Lindet), hvis eksisterende beplantning fjernes. Beplantningen skal etableres senest 1 år efter eksisterende beplantning eventuelt fjernes. Beplantningen skal løbende vedligeholdes og give en effektiv og vedvarende afskærmning.
7. Eksisterende beplantning nord for ejendommen skal forlænges med små grupper af hjemmehørende arter af træer og buske, se figur i miljøgodkendelsen fra 12. juni 2018. Beplantningen skal etableres senest ved udgangen af 2020. Beplantningen skal løbende vedligeholdes og give en effektiv og vedvarende afskærmning. Efter 5 år skal beplantningen være mindst 3 m høj.

### Husdyrproduktionen

8. Verandaerne (bygning 4 og 5), se figur 1, må ikke placeres nærmere end 13 meter fra skel ved Mojbølvej.
9. Verandaen (bygning 4), se figur 1, må ikke placeres nærmere end 23 meter fra naboskel mod nord.
10. Husdyrbrugets maksimalt tilladte produktionsomfang i fase 1 (se figur 1):

Bygning nr.	Staldsystem	Dyretype	Produktionsareal
1	Delvist spaltegulv 50- 75 % fast gulv	Flex*	718 m <sup>2</sup>
2	Dybstrøelse opdelt leje	Slagtesvin	359 m <sup>2</sup>
3	Dybstrøelse opdelt leje	Slagtesvin	352 m <sup>2</sup>
4			
5			
6			
7			
8	Gyllebeholder, naturligt flydelag		204 m <sup>2</sup>
9	Gyllebeholder, naturligt flydelag		287 m <sup>2</sup>

\*Slagtesvin og smågrise

11. Husdyrbrugets maksimalt tilladte produktionsomfang i fase 2 (se figur 1):

Bygning nr.	Staldsystem	Dyretype	Produktionsareal
1	Delvist spaltegulv 50- 75 % fast gulv	Flexgruppe*	718 m <sup>2</sup>
2	Dybstrøelse opdelt leje	Slagtesvin	359 m <sup>2</sup>
3	Dybstrøelse opdelt leje	Slagtesvin	352 m <sup>2</sup>
4	Dybstrøelse opdelt leje	Slagtesvin	100 m <sup>2</sup>
5	Dybstrøelse opdelt leje	Slagtesvin	98 m <sup>2</sup>
6	Dybstrøelse opdelt leje	Slagtesvin	163 m <sup>2</sup>
7	Delvist spaltegulv 50- 75 % fast gulv	Flexgruppe*	85 m <sup>2</sup>
8	Gyllebeholder, naturligt flydelag		204 m <sup>2</sup>
9	Gyllebeholder, naturligt flydelag		287 m <sup>2</sup>

\*Slagtesvin og smågrise

### Foranstaltninger for at undgå forurening

12. Ved driftsuheld, hvor der opstår risiko for forurening af miljøet, er der pligt til øjeblikkeligt at anmelde dette til Alarmcentralen, tlf.: 112.
13. Situationer, hvor et uheld var lige ved at opstå skal noteres, og der skal udarbejdes procedurer med henblik på at forebygge situationen fremover. Driftspersonalet skal gøres bekendt med proceduren.
14. Ved ophør af driften skal produktionsanlæg, husdyrgødnings- og foderopbevaringsanlæg tømmes og rengøres grundigt. Al miljøaffald skal bortskaffes for egen regning efter den til hver tid gældende lovgivning.

### Opbevaringsanlæg

15. Der skal altid være en opbevaringskapacitet for flydende husdyrgødning på mindst 9 måneder på husdyrbruget.
16. Der skal altid være en opbevaringskapacitet for fast husdyrgødning på mindst 3 måneder på husdyrbruget.
17. Håndtering af gylle skal foregå under opsyn, således at spild undgås, og der tages størst muligt hensyn til omgivelserne.
18. Ved håndtering af gylle gennem ikke-faste installationer, skal dette foretages under konstant opsyn, således at evt. brud straks opdages, og pumpningen i så fald kan afbrydes.

### Støjgrænser

19. Virksomhedens bidrag til det ækvivalente, korrigerede støjniveau målt i dB (A) må i ethvert punkt på opholdsarealer ved boliger i det åbne land ikke overstige følgende værdier.

I: i ethvert punkt på opholdsarealer ved boliger i det åbne land

	Tidsrum	Støjgrænser (I)
Mandag – fredag	kl. 07.00 – 18.00	55 dB(A)
	kl. 18.00 – 22.00	45 dB(A)
Lørdag	kl. 07.00 – 14.00	55 dB(A)
	kl. 14.00 – 22.00	45 dB(A)
Søn- og helligdage	kl. 07.00 – 22.00	45 dB(A)
Alle dage	kl. 22.00 – 07.00	40 dB(A)

Maksimalværdien af støjniveauet om natten (kl. 22.00 – 07.00) må ikke overstige 55 dB (A) i ethvert punkt på opholdsarealer ved boliger i det åbne land.

20. Husdyrbruget skal på tilsynsmyndighedens forlangende dokumentere, at ovenstående vilkår om støj er overholdt. En sådan dokumentation kan højst kræves én gang årligt.

Dokumentation skal ske ved måling/beregning af den støj, aktiviteterne påfører omgivelserne. Målingerne/beregningerne skal udføres som beskrevet i Miljøstyrelsens vejledninger nr. 5/1984, nr. 6/1984 og nr. 5/1993.

Målingerne/beregningerne skal foretages af et målefirma/institut, som er uvildigt, og som af Miljøstyrelsen er godkendt til at udføre dette arbejde.

### Fluer og skadedyr

21. Der skal på ejendommen foretages effektiv fluebekæmpelse som minimum i overensstemmelse med de af Aarhus Universitets, Institut for Agroøkologi, fastsatte retningslinjer herom<sup>2</sup>.
22. Opbevaring af foder skal ske på sådan en måde, at der ikke opstår risiko for tilhold af skadedyr (rotter m.v.).

### Støv

23. Driften må ikke medføre væsentlige støvgener uden for ejendommens eget areal.
24. Fodersiloer skal indrettes så støvgener i forbindelse med indblæsning af foder undgås. Der skal anvendes melcykloner eller anden tilsvarende støvbegrænsende foranstaltning.

### Lys

25. Lys fra ejendommen må ikke være generende udenfor ejendommens skel.
26. Ved opsætning af udendørs belysning, skal det sikres, at lyskilden afskærmes, så der ikke sker lysspredning væk fra ejendommen.

### Spildevand

27. Drikkevandssystemet skal drives og vedligeholdes, så unødigt spild undgås.

---

<sup>2</sup> "Retningslinier for fluebekæmpelse på gårde med husdyr", [www.dpil.dk](http://www.dpil.dk)

28. Vaskevand fra rengøring af staldene skal opsamles i beholder og opbevares og behandles som spildevand i overensstemmelse med reglerne i Husdyrgødningsbekendtgørelsen.
29. Al vask af dyretransport vogn samt af maskiner og redskaber, hvorfra der kan forekomme gødningsrester, skal foregå på støbt/tæt plads med bortledning af spildevandet til opsamlingsbeholder.

### **Oplag af olie, kemikalier etc.**

30. Tankning af diesel skal til enhver tid ske på en plads med fast og tæt bund, enten med afløb til olieudskiller eller således at spild kan opsamles, og at der ikke er mulighed for afløb til jord, kloak, overfladevand eller grundvand.
31. Ved håndtering af brændstof, smøremidler og kemikalier må der ikke opstå spild med deraf følgende risiko for forurening af jord og grundvand.
32. Olie- og kemikalieprodukter skal opbevares under tag på tæt bund uden afløb. Der skal være mulighed for at opsamle spild svarende til rumfanget af den største beholder. Dette gælder dog ikke olie, der opbevares i godkendte olietanke<sup>3</sup>.

### **Affald**

33. Opbevaring af olie- og kemikalieaffald skal ske på samme måde som angivet i vilkårene vedrørende håndtering og opbevaring af olie og kemikalier.

### **Bedste tilgængelige teknik (BAT)**

34. Ventilationsanlæg skal kontrolleres og vedligeholdes i overensstemmelse med producentens procedure for vedligeholdelse – minimum én gang om året
35. Der skal føres effektivitetskontrol (produktionskontrol), mindst 3 gange årligt (hver 4. måned), som sikrer løbende kontrol af sammenhængen mellem foderforbrug og tilvækst.

### **Egenkontrol**

36. Husdyrbruget skal kunne fremvise staldtegning eller lignende til dokumentation af størrelsen på områder med dyr.
37. Følgende skal føres i en driftsjournal, der skal opbevares mindst 5 år på bedriften, og data skal være tilgængelige ved miljøtilsyn på ejendommen:
  - Dokumentation for aflæsning af el-forbrug og vandforbrug samt de aflæste værdier. Evt. gennemførte tiltag for at reducere forbruget.
  - Registreringer af vandforbrug – aflæsning hver 6. måned.
  - Dato for service og evt. brud på drikkevandsinstallationer eller øvrige vandinstallationer.
  - Dokumentation for renholdelse af ventilatorer.

---

<sup>3</sup> "Bekendtgørelse om indretning, etablering og drift af olietanke mv." (Bek. nr. 1611 af 10. december 2015).



- Produktionskontrol for hver fjerde måned samt eventuelle blandeforskrifter.
- Dato for uheld eller situationer, der kunne lede til uheld. Angivelse af typen af uheld eller situationer, indsats samt forebyggende tiltag.

Slettede vilkår i den eksisterende godkendelse:

Nr. 1, 2, 7, 10, 29 og 37: Slettes da de ikke længere er aktuelle.

Nr. 12, 13 og 35: Slettes da de er kommet ny lovgivning på området.

## 2 Miljøteknisk beskrivelse

Del 2 omhandler beskrivelser af forhold på ejendommen, som er omfattet af revurderingen, samt deres eventuelle påvirkninger på det omgivende miljø. Afsnittet indeholder Vejen Kommunes vurderinger som har resulteret i ovenstående vilkår.

## Indholdsfortegnelse

<b>2 Miljøteknisk beskrivelse .....</b>	<b>10</b>
Dyrehold og anlæg .....	12
Miljøledelsessystem .....	13
Godt landmandskab .....	14
Ernæringsmæssig styring – kvælstof og fosfor .....	15
Effektiv vandudnyttelse .....	15
Spildevand – produktion og emissioner .....	15
Effektiv energiudnyttelse .....	16
Støjemissioner .....	16
Støvemissioner .....	17
Lugtmissioner.....	17
Fast husdyrgødning .....	17
Flydende husdyrgødning.....	18
Forarbejdning af husdyrgødning .....	18
Udbringning af husdyrgødning.....	18
Ammoniakemission fra ejendommen.....	18
Emissionsovervågning – ammoniak, lugt, støv og procesparametre .....	19
Staldanlæg og ammoniakkrav .....	20
Hensynet til landskab, kulturhistorie og rekreative områder .....	20
Ejendommens påvirkning af beskyttet natur – ammoniak .....	20
<b>3 Lovformalia mm. ....</b>	<b>22</b>
Oplysninger om ejendom og husdyrbrug .....	22
Forudgående inddragelse af offentligheden .....	22
Høring af udkast.....	22
Indkomne høringsbidrag og kommunens vurdering .....	22
Offentliggørelse af afgørelse og orientering til modtagere .....	22

Yderligere revurderinger.....	23
Bilagsoversigt .....	23

## Dyrehold og anlæg

### Ejendommens anlæg

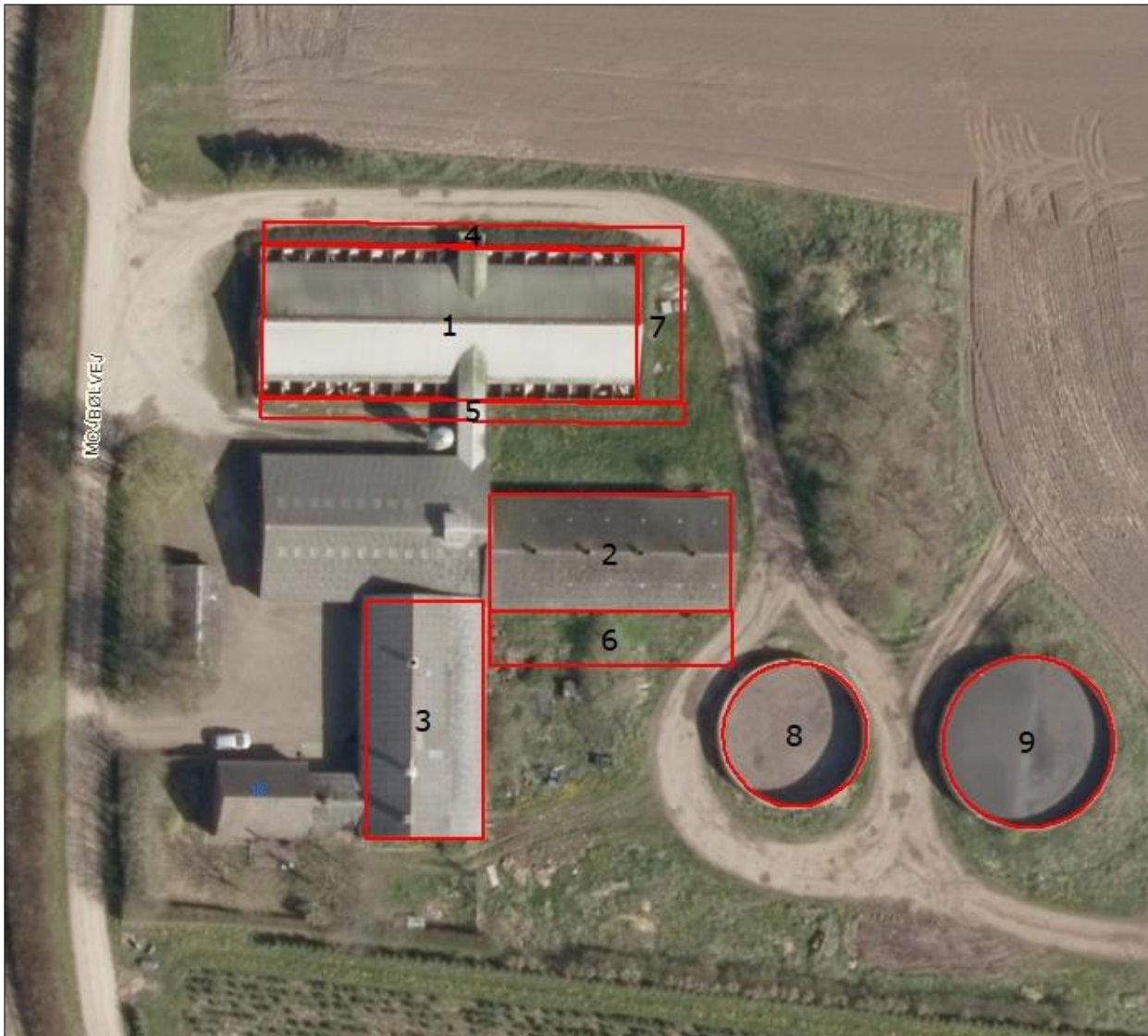
Nedenstående tabeller viser en oversigt over bygninger og opbevaringsanlæg på ejendommen samt fordelingen af dyr i de enkelte staldafsnit i hhv. fase 1 og fase 2:

Bygning nr.	Staldsystem	Dyretype	Produktionsareal
1	Delvist spaltegulv 50- 75 % fast gulv	Flexgruppe*	718 m <sup>2</sup>
2	Dybstrøelse opdelt leje	Slagtesvin	359 m <sup>2</sup>
3	Dybstrøelse opdelt leje	Slagtesvin	352 m <sup>2</sup>
4			
5			
6			
7			
8	Gyllebeholder, naturligt flydelag		204 m <sup>2</sup>
9	Gyllebeholder, naturligt flydelag		287 m <sup>2</sup>

Table 1. Overview of buildings on the property in phase 1. Building numbers cf. figure 1. \*Flexgroup: Slaughter pig and small pig.

Bygning nr.	Staldsystem	Dyretype	Produktionsareal
1	Delvist spaltegulv 50- 75 % fast gulv	Flexgruppe*	718 m <sup>2</sup>
2	Dybstrøelse opdelt leje	Slagtesvin	359 m <sup>2</sup>
3	Dybstrøelse opdelt leje	Slagtesvin	352 m <sup>2</sup>
4	Dybstrøelse opdelt leje	Slagtesvin	100 m <sup>2</sup>
5	Dybstrøelse opdelt leje	Slagtesvin	98 m <sup>2</sup>
6	Dybstrøelse opdelt leje	Slagtesvin	163 m <sup>2</sup>
7	Delvist spaltegulv 50- 75 % fast gulv	Flexgruppe*	85 m <sup>2</sup>
8	Gyllebeholder, naturligt flydelag		204 m <sup>2</sup>
9	Gyllebeholder, naturligt flydelag		287 m <sup>2</sup>

Table 2. Overview of buildings on the property in phase 2. Building numbers cf. figure 1. \*Flexgroup: Slaughter pig and small pig.



Figur 1. Husdyrbrugets driftsbygninger.

## Miljøledelsessystem

Der skal indføres miljøledelsessystem på ejendommen. Miljøledelsessystemets omfang og karakter er knyttet til husdyrbrugets karakter, størrelse og kompleksitet samt de miljøpåvirkninger, som det kan have.

Ejendommen har indført "mini-miljøledelse" som er tilstrækkeligt til at opfylde lovgivningens krav på området. Det betyder, at der på ejendommen sættes fokus på forskellige områder og at der opsættes mål, som beskrives, evalueres og revideres.

Der er lavet en plan for ejendommens overordnede miljøpolitik, som har fokus på energieffektivitet, vandbesparelse, affaldshåndtering m.v. for at opnå både miljømæssige og driftsøkonomiske fordele.

## Godt landmandskab

På ejendommen anvendes godt landmandskab, som det er beskrevet i nedenstående.

### Placering af anlæg/husdyrbruget og aktiviteter.

Nærmeste nabo uden landbrugspligt ligger ca. 460 m fra husdyrbruget. Der er ca. 825 m til nærmeste kategori 3-natur.

Den daglige drift er tilrettelagt ud fra principperne om godt landmandskab og ansvarlig driftsledelse, således at anlægget giver anledning til mindst mulig miljøbelastning og færrest mulige gener for omgivelserne. Dette søges opnået ved reduceret vand- og energiforbrug og ved reduktion af ammoniakfordampning fra staldene.

Logistikken i forbindelse med fodring og håndtering af dyr er, under de forhold der er til stede, indrettet, så afstanden giver færrest muligt driftstimer.

Transporter med dyr og husdyrgødning reduceres ved anvendelse af større transportvogne og planlægning af transporterne.

Der er ikke vandområder (søer, åer, grøfter eller dræn) som vil kunne blive påvirket af landbruget.

### Uddannelse og oplæring af personale.

Bedriftens medarbejdere uddannes løbende gennem kurser og efteruddannelse og medarbejdere er orienteret om, at ejendommen er miljøgodkendt og hvilke vilkår, der er stillet til driften i den forbindelse. Medarbejdere holdes ajour med nye krav og regler på regelmæssige personalemøder.

Alle medarbejdere er instrueret i forsvarlig håndtering af forurenende stoffer herunder gylle, kemikalier og brændstof og produktionen tilrettelægges således, at belastning af den enkelte medarbejder mindskes.

### Udarbejdelse af beredskabsplan.

Lovgivningen foreskriver, at IE-husdyrbruget skal udarbejde og følge en plan for kontrol, reparation og vedligeholdelse af husdyrbruget inkl. materiel. Dokumentation for planen skal ske ved logbog over gennemførte kontroller, som skal holdes opdateret og kunne fremvises på miljøtilsyn.

Der er udarbejdet beredskabsplan for ejendommen, som er tilgængelig på ejendommen.

### Regelmæssig kontrol, reparation og vedligehold.

Der foretages lovpligtige kontroller på gyllebeholdere og det sikres, at der ikke er udvikling af skadedyr på ejendommen ved forebyggelse og bekæmpelse af disse. Der holdes en god hygiejne i staldene og ved foderopbevaring, så tilhold af skadedyr begrænses. Der bruges rovfluer mod fluelarver i staldene, og der er aftale med autoriseret rottebekæmpelsesfirma.

Rengøring i og omkring bygningerne og siloer foretages jævnligt, med henblik på at minimere risikoen for lugt og for at der ikke skal opstå uhygiejniske forhold. Den jævnlige rengøring og visuel kontrol sikrer, at der ikke opstår ressourcspild eller uhygiejniske forhold.

Alle systemer til vand, foder, udluftning og transport gennemgår som minimum en årlig kontrol og der foretages løbende inspektioner.

Stalde med dyr vaskes inden indsætning af nye dyr.

Opbevaring af døde dyr på en måde, der forhindrer eller reducerer emissioner.

Døde dyr opbevares efter gældende lovgivning og bortskaffes løbende.

Kommunens vurdering.

Vejen Kommune vurderer, at ejendommen lever op til BAT for Godt Landmandskab idet de ovennævnte punkter indgår i den daglige drift og ved opfyldelse af de stillede vilkår.

## **Ernæringsmæssig styring – kvælstof og fosfor**

Der skal anvendes en fodringsmæssig strategi, der tilgodeser dyrenes ernæringsmæssige behov og samtidig reducerer den samlede mængde udskilt kvælstof og fosfor.

Lovgivningen foreskriver at IE-husdyrbrug skal anvende fasefodring, reduceret indhold af råprotein, tildeling af letfordøjeligt uorganisk fosfat, tilsætning af fytase til foderet eller en kombination af de nævnte teknikker.

Dyrene på ejendommen fasefodres, hvilket er en optimering, som reducerer udledningen af næringsstoffer.

Der anvendes fasefodring, da der bruges to foderblandinger til produktionen med et henholdsvis højere proteinindhold beregnet på slagtesvin først i vækstperioden, hvor de udnytter proteinfoderet bedst, og en foderblanding med lavere proteinindhold sidst i vækstperioden. Ved kontinuerlig drift vil det blive vanskeligt at bruge mere end 1 foderblanding, da der kun er en foderstreng, som fylder alle foderkasser i staldene.

Der er BAT-krav til, at ejendommen overvåger emissioner m.m. Dette vurderes i et særskilt afsnit.

Vejen Kommune vurderer, at ejendommen lever op til BAT for Ernæringsmæssig styring, idet de ovennævnte punkter indgår i den daglige drift og ved opfyldelse af de stillede vilkår.

## **Effektiv vandudnyttelse**

For at opnå effektiv vandudnyttelse skal ejendommen anvende flere teknikker.

Vand kontrolleres dagligt, som en rutinemæssig opgave. Lækager og eventuelle skader udbedres straks, så der ikke ledes ekstra vand til gyllen.

Stalde iblødsættes inden vask for at mindske vandforbruget. Der benyttes højtryksrensere til vask af stalde og udstyr.

Drikkenipler er placeret ovenover fodertrug for at mindske vandspild.

Vandforbruget registreres årligt.

Vejen Kommune vurderer, at ejendommen lever op til BAT for Effektiv vandudnyttelse idet de ovennævnte punkter indgår i den daglige drift.

## **Spildevand – produktion og emissioner**

Ejendommen skal reducere spildevandsmængden bedst muligt.

Tagvandet blandes ikke med andet spildevand på ejendommen, og derved reduceres mængden af spildevand.

For at reducere emissioner til vand fra spildevand ledes spildevand til gyllebeholder.

Vejen Kommune vurderer, at ejendommen lever op til BAT for Spildevand idet de ovennævnte punkter indgår i den daglige drift.

## Effektiv energiudnyttelse

Ejendommen skal anvende en kombination af teknikker for at leve op til kravet.

Der er optimeret på styring af overbrusningsanlæg (temperaturstyret).

Der er naturlig ventilation i stald 1.

Ventilationsanlæg efterses efter producentens forskrifter.

Stalde er isolerede for at mindske varmetab til omgivelserne og for at forhindre at staldene bliver for varme om sommeren.

Lovgivningen foreskriver at IE-husdyrbrug skal anvende energieffektive lyskilder (LED eller lignende) ved udskiftning og opsætning af nyt.

Vejen Kommune vurderer, at ejendommen lever op til BAT for Effektiv energiudnyttelse idet de ovennævnte punkter indgår i den daglige drift og ved opfyldelse af de stillede vilkår.

## Støjmissioner

For at reducere støj fra staldene på ejendommen er der anvendt forskellige teknikker.

Anlægget er placeret og opført efter gældende regler, hvilket sikrer at der er passende afstand mellem husdyrbruget og følsomme omgivelser.

Da der ikke er forventet eller dokumenteret støjgener i følsomme omgivelser omkring ejendommen skal der ikke indføres støjhåndteringsplan.

For at forebygge eller evt. reducere støjmissioner har ejendommen indført forskellige tiltag:

- Transporter til og fra ejendommen vil primært foregå i dagtimerne
- Der er etableret beplantning omkring ejendommen, hvilket minimerer støjgener
- Støj fra gyllepumpe er reduceret, da der er valgt en støjsvag model.
- Tørfodringsanlægget er udstyret med føler, der sikrer at fodringsanlægget ikke kører i tom-drift, når foderautomaterne er fyldt op, dette mindsker drifttimerne og derved støjen fra anlægget.
- Der er benyttes lavenergi ventilatorer til staldventilation i stald 2 og der er naturlig ventilation i stald 1. Ventilatorene er placeres indendørs.

Vejen Kommune vurderer, at ejendommen lever op til BAT for støjmissioner idet de ovennævnte punkter indgår i den daglige drift og ved opfyldelse af de stillede vilkår.



## Støvemissioner

For at reducere støv fra staldene på ejendommen er der anvendt forskellige teknikker.

For at forebygge eller evt. reducere støvemissioner har ejendommen indført forskellige tiltag:

- Alt tørfoder opbevares enten indendørs eller i lukkede siloer. For at undgå støv fra tørfoder, anvendes der lukkede foderkasser i de fleste af stierne, hvorfor støvgener fra håndtering af foder er begrænset.
- Der anvendes pelleteret foder, hvilket reducerer støvpåvirkningen.
- Der er installeret lovpligtig overbrusning af stierne i de enkelte stalde. Overbrusning virker som temperaturregulering for dyrene og udledningen af støv forventes ligeledes at blive reduceret.
- Rengøring af stalde og lagre.

Vejen Kommune vurderer, at ejendommen lever op til BAT for støvemissioner idet de ovennævnte punkter indgår i den daglige drift og ved opfyldelse af de stillede vilkår.

## Lugtemissioner

For at reducere lugt fra stalde og opbevaringsanlæg på ejendommen er der anvendt forskellige teknikker.

Anlægget er placeret og opført efter gældende regler, hvilket sikrer at der er passende afstand mellem husdyrbruget og følsomme omgivelser.

Da der ikke er forventet eller dokumenteret lugtgener i følsomme omgivelser omkring ejendommen skal der ikke udarbejdes lugthåndteringsplan.

For at forebygge eller evt. reducere lugtemissioner har ejendommen indført forskellige tiltag:

- Dyr holdes så rene som muligt.
- Der er delvis spaltegulv med 50-75 % fast gulv.
- Gødning på lejearealer undgås for så vidt muligt.
- Gyllebeholder er forsynet med naturligt flydelag og der omrøres kun i forbindelse med udbringning.
- Ved udbringning anvendes slangeudlægning eller nedfælder.
- Overbrusning i slagtesvinestald samt temperaturstyret ventilation i stald 2 og 3.

Vejen Kommune vurderer, at ejendommen lever op til BAT for Lugt idet de ovennævnte punkter indgår i den daglige drift og ved opfyldelse af de stillede vilkår.

## Fast husdyrgødning

Der er ikke møddingsplads på ejendommen. Dybstrøelsen bruges i mindre omfang som flydelag på gyllebeholderne. Der muges ud to gange årligt. Den største del af dybstrøelsen bringes direkte ud og indarbejdes i jorden uden forudgående oplag i markstak.

Opbevaring af fast husdyrgødning i Danmark er reguleret af Husdyrgødningsbekendtgørelsen, som har integreret kravene fra BAT-konklusionen.

Da ejendommen lever op til lovgivningen vedrørende opbevaring og udbringning af fast husdyrgødning, stilles der ikke skærpede vilkår.

Vejen Kommune vurderer, at ejendommen lever op til BAT for fast husdyrgødning.

### **Flydende husdyrgødning**

Opbevaring af flydende husdyrgødning i Danmark er reguleret af Husdyrgødningsbekendtgørelsen, som har integreret kravene fra BAT-konklusionen.

Da ejendommen lever op til lovgivningen vedrørende opbevaring og udbringning af flydende husdyrgødning, stilles der ikke skærpede vilkår.

Vejen Kommune vurderer, at ejendommen lever op til BAT for flydende husdyrgødning.

### **Forarbejdning af husdyrgødning**

Der forarbejdes ikke husdyrgødning på ejendommen.

Vejen Kommune vurderer, at ejendommen lever op til BAT for forarbejdning af husdyrgødning.

### **Udbringning af husdyrgødning**

Udbringning af husdyrgødning i Danmark er reguleret af Husdyrgødningsbekendtgørelsen, som har integreret kravene fra BAT-konklusionen.

Da ejendommen lever op til lovgivningen vedrørende udbringning af husdyrgødning, stilles der ikke skærpede vilkår.

Vejen Kommune vurderer, at ejendommen lever op til BAT for udbringning af husdyrgødning.

### **Ammoniakemission fra ejendommen**

Ejendommen, har indført følgende tiltag, der reducerer ejendommens ammoniakproduktion:

- Tæt flydelag på gyllebeholderne
- Fasefodring af dyrene

Ejendommens ammoniakemission i fase 1 (skema nr. 219906) er 2.888 kg N/år. Det samlede ammoniak-BAT krav for ejendommen er 2.888 kg N/år, og dermed lever ejendommen op til ammoniakkravet for ejendomme af denne type.

Ejendommens ammoniakemission i fase 2, hvor ejendommen drives økologisk (skema nr. 219904), er 3.786 kg N/år. Det samlede ammoniak-BAT krav for ejendommen er 3.786 kg N/år, og dermed lever ejendommen op til ammoniakkravet for ejendomme af denne type.

Vejen Kommune vurderer, at ejendommen lever op til BAT for Ammoniakemission idet de ovennævnte punkter indgår i den daglige drift og ved opfyldelse af de stillede vilkår.

## Emissionsovervågning – ammoniak, lugt, støv og procesparametre

### Ammoniak

For at leve op til kravet om monitorering af den samlede mængde kvælstof og fosfor, der udskilles ved husdyrgødning fra ejendommen udarbejdes der hver år et gødningsregnskab, som indberettes til Miljø- og fødevarerministeriet. Denne indberetning anses som værende dækkende vedrørende emissionsovervågningen.

Så længe ejendommen ikke ændrer på husdyrholdet (type m.m.) og/eller de teknikker, der anvendes i forbindelse med opstaldning, opbevaring og udbringning ændres den oprindelige ammoniakemission ikke. Ammoniakemissionen behøves derfor ikke genberegnes årligt for hver dyrekategori.

Hvis ejendommen ændrer på de ovennævnte forhold, skal der udarbejdes en årlig beregning for ejendommens ammoniakemission for hver dyretype

Der er et generelt krav til IE-brug om, at de årligt skal indsende oplysninger om driften af evt. miljøteknologi, dokumentation for overholdelse af fodringskrav m.m.

### Lugt

Der forventes ikke lugtgener fra ejendommen, og der er ikke dokumenteret gener fra lugt. Der stilles derfor ikke skærpede vilkår vedr. lugt til ejendommens drift.

### Støv

Som udgangspunkt skal ejendomme med husdyrbrug monitorere deres støvemissioner. De nuværende metoder til monitorering af støv fra husdyrbrug er meget omkostningstunge. Det vurderes at der ikke er proportionalitet i en årlig monitorering af støv og der stilles ikke vilkår hertil. Der er dog krav til husdyrbruget om, at støvemissioner fra staldanlægget skal reduceres ved enten at binde støvet eller behandle afgangsluften fra staldanlæggene.

### Procesparametre

Husdyrbruget skal én gang årligt (inden 31. marts) samlet indsende følgende til kommunen for det forudgående kalenderår (medmindre der har været et miljøtilsyn):

- Vandforbrug
- Energiforbrug
- Brændstofforbrug
- Antallet af indgående og udgående dyr, herunder antal døde og fødte (hvis relevant)
- Foderforbrug
- Gødningsproduktion

Ejendommen registrerer årligt vand, energi- og foderforbrug til det årlige regnskab.

Gødningsproduktionen opgøres i forbindelse med planlægningen af det årlige gødningsregnskab.

Husdyrproduktionen registreres til dels i CHR, eget overvågningssystem (hvor antallet af døde dyr også fremgår) samt ved opgørelser til effektivitetskontrol. Der kan til enhver tid suppleres med registreringer om slagteriafregninger.

## Staldanlæg og ammoniakkrav

For at reducere ammoniakemissionen til luften fra staldene anvender denne ejendom hyppig fjernelse af gyllen i stalden.

Gulvsystemet er i nogle af staldene et delvist spaltegulv hvor afsætningen af gødning bl.a. styres med overbrusningsanlæg.

Vejen Kommune vurderer, at ejendommen lever op til BAT for Staldanlæg og ammoniakkrav idet de ovennævnte punkter indgår i den daglige drift og ved opfyldelse af de stillede vilkår.

## Hensynet til landskab, kulturhistorie og rekreative områder

Der er ikke fremkommet nye oplysninger, som gør, at der skal stilles nye vilkår vedr. landskab, kulturhistorie og rekreative områder.

### Afstandskrav

Husdyrgodkendelseslovens §§ 6, 7 og 8 omhandler en række afstandskrav, der gælder for nye anlæg eller anlæg, hvor der sker en forøget forurening.

Der er ikke nye anlæg eller anlæg med forøget forurening på ejendommen, som kræver vurdering i forhold til ovenstående paragraffer.

## Ejendommens påvirkning af beskyttet natur – ammoniak

Ved revurdering af ejendommens miljøgodkendelse skal det sikres, at ejendommen overholder visse krav til ammoniakpåvirkningen til naturområder.

I Husdyrbrugloven er der fastsat en øvre grænse for maksimal tilladt ammoniakdeposition på naturområder i kategori 1 og 2.

I godkendelsen fra 12. juni 2018 er der foretaget en vurdering af eventuelle påvirkningen på Natura 2000-områder og på Bilag IV-arter. Der foretages derfor ikke en fornyet vurdering.

### Påvirkning af kategori 1 naturområder

For naturområder i kategori 1 (ammoniakfølsomme naturtyper indenfor Natura 2000-områder) gælder, at totalbelastningen i naturområdet ikke må overskride fastlagte beskyttelsesniveauer, som afhænger af antallet af øvrige husdyrbrug som har en ammoniakemission mellem 150 kg N og 5.000 kg N indenfor 2.500 m fra naturarealet.

Der er ingen kategori 1 natur i nærheden af ejendommen. Nærmeste Natura 2000-område er nr. 92 (habitatområde nr. 81 og fuglebeskyttelsesområde nr. 57) - Pamhule Skov og Stevning Dam i Haderslev Kommune - mere end 13 km sydvest for anlægget.

På grund af den store afstand sker der således ikke nogen væsentlig påvirkning af naturtyperne, og Vejen Kommune vurderer, at der ikke er behov for at stille skærpede vilkår for at begrænse ammoniakdepositionen på naturtyperne.

### **Påvirkning af kategori 2 naturområder**

For naturområder i kategori 2 (§ 7 arealer udenfor Natura 2000-områder) gælder, at totalbelastningen i naturområderne ikke må overskride 1,0 kg N/ha/år. § 7 arealer er højmoser, lobeliesøer samt heder større end 10 ha og overdrev større end 2,5 ha.

Der er ingen kategori 2 natur i nærheden. Nærmeste kategori 2 natur er et overdrev, der ligger mere end 3,5 km sydøst for ejendommen.

På grund af afstanden vurderer Vejen Kommune, at der ikke sker nogen væsentlig påvirkning af naturtypen, og der er ikke behov for at stille skærpede vilkår for at begrænse ammoniakdepositionen på naturtypen.

### 3 Lovformalia mm.

Del 3 omhandler forhold omkring høring og offentliggørelse samt varighed, retsbeskyttelse og ophør.

### Oplysninger om ejendom og husdyrbrug

Ejendomsnummer	5750086999
Matrikelnummer	145 m.fl., Mojbøl, Ø. Lindet
CVR	19300404
CHR	92886
Ejendommens ejer	Michael Rindom
Husdyrbrugets ejer	Brdr. Riis I/S
Husdyrbrugets kontaktperson	Elvin Riis

### Forudgående inddragelse af offentligheden

Inddragelse af offentligheden er sket ved annoncering på kommunens hjemmeside den 2. juni 2020. Der er ikke kommet henvendelser fra øvrige borgere eller interesseorganisationer i denne sag.

### Høring af udkast

Udkastet til revideret miljøgodkendelse har været sendt i høring i 2 uger fra den 23. juni 2020 til den 8. juli 2020 hos ejer og hos forpagtere af staldanlægget.

#### **Interessenter, der har anmodet om udkast:**

Ingen

### Indkomne høringsbidrag og kommunens vurdering

Der er ikke indkommet høringsbidrag i høringsperioden.

### Offentliggørelse af afgørelse og orientering til modtagere

Kommunens godkendelse er offentliggjort på kommunens hjemmeside torsdag i uge 28.

Kopi af godkendelsen er sendt til parter og interessenter, der har anmodet om høringsudkast og haft kommentarer hertil samt organisationer og myndigheder, der fremgår af nedenstående liste.

Der kan klages over kommunens afgørelse til Miljø- og Fødevareklagenævnet senest **den 6. august 2020 jf.** vedlagte klagevejledning (bilag 1).

## Kopimodtagere af afgørelsen

Embedslægerne i Region Syddanmark, [sesyd@sst.dk](mailto:sesyd@sst.dk)

Danmarks Sportsfiskerforbund, Skyttevej 4, 7182 Bredsted [post@sportsfiskerforbundet.dk](mailto:post@sportsfiskerforbundet.dk)

Danmarks Fiskeriforening, Nordensvej 3, Taulov, 7000 Fredericia [mail@dkfisk.dk](mailto:mail@dkfisk.dk)

Ferskvandsfiskeriforeningen for Danmark, Formand Niels Barslund, Vormstrupvej 2, 7540 Haderup [nb@ferskvandsfiskeriforeningen.dk](mailto:nb@ferskvandsfiskeriforeningen.dk)

Danmarks Naturfredningsforening, Masnedøgade 20, 2100 København Ø [dnvejen-sager@dn.dk](mailto:dnvejen-sager@dn.dk)

Det Økologiske Råd, Blegdamsvej 4B, 2200 København N [husdyr@ecocouncil.dk](mailto:husdyr@ecocouncil.dk)

Friluftsrådet, Scandiagade 13, DK-2450 København SV. Lokalfdeling: Friluftsrådet for Trekantområdet, att. Bent Holgersen, Hvedevænget 30, 6600 Vejen, [holgersen@vejen-net.dk](mailto:holgersen@vejen-net.dk)

Dansk Ornitologisk forening, Vesterbrogade 140, 1620 København V, lokalkontoret [vejen@dof.dk](mailto:vejen@dof.dk)

Museet på Sønderkov, [post@sonderskov.dk](mailto:post@sonderskov.dk)

## Yderligere revurderinger

Husdyrbrugets miljøgodkendelse skal regelmæssigt og mindst hvert 10. år tages op til revurdering<sup>4</sup>. Revurderinger skal også foretages, når der er udkommer en BAT-konklusion, som omfatter ejendommens hovedproduktion.

## Bilagsoversigt

1. Klagevejledning.

---

<sup>4</sup> § 39 i "Bekendtgørelse om godkendelse og tilladelse mv. af husdyrbrug" - Bek. nr. 1380 af 30/11/2017.

Bilag 1.

## **Klagevejledning, jf. "Lov om miljøgodkendelse mv. af husdyrbrug" nr. 1572 af 20.12.2006.**

### **Hvilke afgørelser, tilladelser og miljøgodkendelser kan påklages**

Alle afgørelser, der er truffet af kommunen med hjemmel i "Lov om miljøgodkendelse mv. af husdyrbrug" eller regler, der er fastsat med hjemmel i loven, kan jf. § 76 påklages til Miljø- og Fødevareklagenævnet.

### **Hvem kan klage**

Klageberettiget er enhver med væsentlig interesse i sagens udfald, miljøministeren samt visse landsdækkende organisationer, jf. §§ 84-87.

### **Til hvem skal der klages**

Der skal klages via den elektroniske klageportalen. Se vejledning på [www.naevneneshus.dk](http://www.naevneneshus.dk). Miljø- og Fødevareklagenævnet skal som udgangspunkt afvise en klage, der kommer uden om Klageportalen, hvis der ikke er særlige grunde til det. Hvis du ønsker at blive fritaget for at bruge Klageportalen, skal du sende en begrundet anmodning til den myndighed, der har truffet afgørelse i sagen. Myndigheden videresender herefter anmodningen til Miljø- og Fødevareklagenævnet, som træffer afgørelse om, hvorvidt din anmodning kan imødekommes.

### **Klagefrist**

Klagen skal være indgivet senest 4 uger efter, at afgørelsen, tilladelsen eller miljøgodkendelsen er meddelt. Er afgørelsen offentligt bekendtgjort f.eks. ved annoncering, regnes klagefristen fra bekendtgørelsen, jf. § 79. En klage anses for at være indgivet, når den er tilgængelig for Vejen Kommune i Klageportalen.

### **Gebyr**

Det er en betingelse for Miljø- og Fødevareklagenævnets behandling af en klage, at den, der klager, indbetaler et gebyr. Gebyret er på 900 kr. for private og 1.800 kr. for virksomheder og organisationer (2016 niveau, gebyret indeksreguleres hvert år). Gebyret betales enten direkte med betalingskort eller der sendes en opkrævning. Miljø- og Fødevareklagenævnet vil ikke påbegynde behandlingen af klagen, før gebyret er modtaget. Vejledning om gebyrordningen kan findes på nævnets hjemmeside ([www.naevneneshus.dk](http://www.naevneneshus.dk)). Gebyret tilbagebetales, hvis den, der klager, får helt eller delvis medhold i klagen.

### **Domstolsprøvelse**

Hvis afgørelsen ønskes indbragt for domstolene, skal dette ske inden 6 måneder efter, at afgørelsen er offentliggjort, jf. § 90.

### **Opsættende virkning**

En klage over en afgørelse har ikke opsættende virkning på retten til at udnytte tilladelsen eller miljøgodkendelsen, medmindre Miljø- og Fødevareklagenævnet bestemmer andet. Tilladelsen/godkendelsen må ikke udnyttes, hvis den indeholder placering af driftsbygninger væk fra de øvrige driftsbygninger, jf. § 81. Dette vil være angivet i afgørelsen. Udnyttelse af en tilladelse eller miljøgodkendelse kan kun ske under opfyldelse af vilkårene, som er fastsat i tilladelsen eller miljøgodkendelse.