



Miljøministeriet
Miljøstyrelsen

H.J. Hansen Genvindingsindustri A/S,
Havnegade 100, 5000 Odense C

Miljøgodkendelse
Etablering og drift af nyt anlæg til
raffinering af shredderaffald vha.
vandseparation, RAF2.

Januar 2015



Miljøministeriet
Miljøstyrelsen

Virksomheder
J.nr. MST-1270-01128
Ref. amj/ulsee
Den 19. januar 2015

MILJØGODKENDELSE

For:
H.J. Hansen Genvindingsindustri A/S

Adresse: Havnegade 110
Postnummer by: 5200 Odense C
Matrikel nr.: 21a, Bågø Strand, Odense Jorder.
CVR-nummer: 24336212
P-nummer: 1003014905
Listepunkt nummer: Hovedaktivitet: 5.3 b iv)

Godkendelsen omfatter:

Etablering og drift af nyt anlæg til raffinering af shredderaffald vha. vandseparation, RAF2.

Dato: 19. januar 2015

Godkendt: Annemette Carline Søgård

Annonceres den 19. januar 2015
Klagefristen udløber den 16. februar 2015
Søgsmålsfristen udløber den 19. juli 2015

Revurdering påbegyndes når EU-kommissionen har offentliggjort en BAT-konklusion i EU-tidende, der vedrører virksomhedens listepunkt.

INDHOLDSFORTEGNELSE

1.	INDLEDNING	4
2.	AFGØRELSE OG VILKÅR	6
	2.1 Vilkår for miljøgodkendelsen.....	6
	Generelle forhold	6
	Indretning og drift	6
	Luftforurening	7
	Lugt	7
	Spildevand	7
	Støj	7
	Jord og grundvand	10
	Indberetning/rapportering	10
	Sikkerhedsstillelse	11
	Driftsforstyrrelser og uheld	11
	Ophør	11
3.	VURDERING OG BEMÆRKNINGER	12
	3.1 Begrundelse for afgørelse	12
	3.2 Miljøteknisk vurdering.....	13
	3.2.1 Planforhold og beliggenhed	13
	3.2.2 Generelle forhold	15
	3.2.3 Indretning og drift	16
	3.2.4 Luftforurening	18
	3.2.5 Lugt	18
	3.2.6 Spildevand, overfladevand m.v.	18
	3.2.7 Støj	19
	3.2.8 Affald	20
	3.2.9 Overjordiske olietanke	21
	3.2.10 Jord og grundvand	21
	3.2.11 Til og frakørsel	22
	3.2.12 Indberetning/rapportering	22
	3.2.13 Sikkerhedsstillelse	22
	3.2.14 Driftsforstyrrelser og uheld	22
	3.2.15 Risiko/forebyggelse af større uheld	23
	3.2.16 Ophør	23
	3.2.17 Bedst tilgængelige teknik	23
	3.3 Udtalelser/hørings svar.....	25
	3.3.1 Udtalelse fra andre myndigheder	25
	3.3.2 Udtalelse fra borgere mv.	25
	3.3.3 Udtalelse fra virksomheden	25
	3.3.4 Udtalelser fra naboer	25
4.	FORHOLDET TIL LOVEN.....	28
	4.1 Lovgrundlag.....	28
	4.1.1 Miljøgodkendelsen	28
	4.1.2 Listepunkt	28
	4.1.3 BREF	28
	4.1.4 Revurdering	29
	4.1.5 Risikobekendtgørelsen	29
	4.1.6 VVM-bekendtgørelsen	29
	4.1.7 Habitatdirektivet	29
	4.2 Øvrige gældende godkendelser og påbud.....	29
	4.3 Tilsyn med virksomheden	29
	4.4 Offentliggørelse og klagevejledning	30
	Søgsmål	31
	4.5 Liste over modtagere af kopi af afgørelsen.....	31

5.	BILAG	32
	Bilag A: Ansøgning om miljøgodkendelse/miljøteknisk beskrivelse	32
	Bilag B: Kort over virksomhedens beliggenhed i 1:25.000	33
	Bilag B1: Virksomhedens indretning	34
	Bilag B2: Opbevaring og midlertidigt oplag af affaldsfraktioner	35
	Bilag C1: Kommuneplanrammer, vedtaget (1:10.000)	36
	Bilag C2: Lokalplanrammer, vedtaget (1:10.000)	37
	Bilag D: Lovgrundlag - Referenceliste	38
	Bilag F: Liste over sagens akter	38

1. INDLEDNING

H.J. Hansen Genvindingsindustri A/S er en større industrivirksomhed, der behandler og oparbejder jern- og metalskrot i et shredder anlæg.

Når skrot og jernaffaldet neddeles i shredderen dannes der affald, såkaldt shredderaffald. Shredderaffald udgør en af de største affaldsfraktioner, som deponeres i Danmark.

Når shredderaffald deponeres går uudnyttede metaller og energipotentialet i affaldet til spilde, hvilket er en dårlig udnyttelse af ressourcerne.

Virksomheden H.J. Hansen og branchen som helhed har haft et ønske om at forbedre genanvendelsespotentialerne i affaldet og øge den procentdel af metaller, der kan genanvendes, og oparbejde en fraktion affald fra anlægget, som kan bruges til brændsel. Denne strategi for håndtering af shredderaffald er i overensstemmelse med ressourcestrategien for affaldsbehandling i Danmark, og er i en årrække blevet undersøgt i et partnerskab mellem shredderbranchen og Miljøstyrelsen. En målsætning har været at igangsætte udviklingen af teknologier til affaldshåndtering af shredderaffald, og der er fra Erhvervsstyrelsen givet midler til støtte af projekter/teknologier, der fremmer målsætningen om at nedbringe mængden af shredderaffald til deponering.

H.J. Hansen er en af de virksomheder, som har fået tilskudsmidler til at iværksætte og udvikle en ny teknologi til raffinering af shredderaffald mhp. at øge genanvendelsesprocenterne for jern- og metal og oparbejde en affaldsfraktion, som kan genanvendes/afbrændes i affaldsforbrændingsanlæg. Anlægget tilgodeser også krav om en bedre håndtering af affaldet, når det midlertidig oplagres på virksomheden før og efter behandling. Der er pr. 2015 endvidere skærpede krav til genanvendelse for autoskrot, og desuden pr. 15. august 2015 for elektronikaffald, som tilgodeses ved øget metaludtagning i raffineringprocessen.

Med nærværende miljøgodkendelse får virksomheden lov til at etablere og drive et raffinering anlæg, RAF2, til raffinering og efterbehandling af shredderaffald.

Virksomheden opfører en selvstændig hal med installation af enheder til raffinering og separation af shredderaffald, samt en semilukket enhed til opbevaring af affald fra raffinering anlægget. Hallen dækker et areal på 1449 m². Det nye anlæg opføres tæt på og vest for det eksisterende shredder- og raffinering anlæg. Anlægget omfatter også etablering af et 5300 m² stort impermeabelt betondæk til oplag af shredderaffald, som placeres i forlængelse af hallen.

Projektet med etablering af hal anlægget og udvidelse af kapaciteten til håndtering og behandling af shredderaffald på raffinering anlægget med op til 72.000 tons shredderaffald, har været gennem en VVM-screeningsproces. Screeningen viste, at projektet ikke påvirker natur og miljø væsentligt, og der skal derfor ikke laves en egentlig VVM-redegørelse for påvirkningerne.

Shredder anlægget, som producerer affald til det nye raffinering anlæg, RAF2, har en kapacitet på over 75 tons/dag, og er omfattet af listepunkt 5.3 b iv) i godkendelsesbekendtgørelsen. Shredder anlæg har ikke tidligere været omfattet af en BREF, men er inkluderet i den forestående revision af affaldshåndtering (WT).

Raffinering anlægget til shredderaffald bliver i sammenhæng med listepunktet vurderet som nyudviklede teknikker til mekanisk behandling af shredderaffald, som endnu ikke er kommercielt anvendt, og som stadig befinder sig på forsknings- og udviklingsstadiet. Anlægget vil muligvis blive

inddraget i kommende revisioner af affaldsbehandlingsdokumentet eller blive BAT for håndtering af shredderaffald på shredder anlæg.

Miljøstyrelsen har vurderet, at det anlæg som virksomheden udvikler, og som der skal produceres nye affaldsfraktioner på, allerede i høj grad opfylder og involverer bedst tilgængelig teknik (BAT) noterne i den eksisterende generelle BREF for affaldshåndtering (WT) - selvom denne først direkte inkluderer shredder anlæg og håndtering af shredderaffald og mekanisk behandling af shredderaffald i en pågående revision af BREF dokumentet.

De væsentligste forureningskilder fra anlægget er støj og støv fra behandling, håndtering og opbevaring af råvarer (shredderaffald) og nye affaldsfraktioner, herunder midlertidig oplagring, indtil de nye affaldsfraktioner bliver klassificeret.

Virksomheden har søgt om, at anlægget kan køre alle hverdage, dag, aften og nat - alle ugens dage. Miljøstyrelsen vurderer, at udvidelsen med nattedrift kræver en grundigere gennemgang af støjpåvirkningerne i alle områder, som er omfattet af den gældende miljøgodkendelse.

Støjgrænsen gælder ved det mest støjbelastede punkt i enhver højde af vinduer og altaner på bygningsfacaden.

Normal driftstid for hovedparten af virksomhedens aktiviteter er fortsat mandag til fredag fra kl. 7.00 til 22, og lørdag fra 7.00 til 14.

Støjrapporten fra oktober 2014 har vist, at støjen fra anlægget i 3 referencepunkter i områderne på den anden side af kanalen nord for virksomheden, isoleret set bidrager med støj, men støjbidraget fra støjilden er relativt lav, og det er stadigvæk shredder, saks og lastning og lodning med skib, der giver det væsentligste støjbidrag.

Anlægget forbedrer virksomhedens håndtering af støv i shredderaffald, som i vandseparationsenheden bliver vådt, hvilket reducerer emissioner med støv fra fraktionen.

Shredderaffaldet håndteres i et lukket kredsløb i hallen, og vandet som tilføres recirkuleres og genanvendes. Udtagning af spildevand fra anlægget og en mindre mængde slam bliver undersøgt, inden det udledes. Hvis vandet kan overholde udledningsværdierne i den gældende spildevandstilladelse, udledes vandet som procesvand fra virksomheden. Processpildevand er reguleret i den spildevandstilladelse, som kommunen er myndighed for.

Virksomheden har anlagt et betondæk med skotrender og hældning til kloak, der forbedrer sikkerheden ved opbevaring af midlertidige oplag af affald. Affaldet må ikke opbevares udenfor betondækket med skotrender.

2. AFGØRELSE OG VILKÅR

På grundlag af oplysningerne i afsnit 3 / bilag A, ansøgning om miljøgodkendelse, godkender Miljøstyrelsen hermed etablering og drift af nyt anlæg til raffinering af sortering og vandseparation.

Miljøgodkendelsen meddeles i henhold til § 33, stk. 1, i miljøbeskyttelsesloven.

Godkendelsen gives som tillæg til virksomhedens gældende godkendelse 31. januar 2000 og gives på betingelse af, at det nye raffineringsanlæg overholder de vilkår, der er anført i denne godkendelse.

Godkendelsen tages op til revurdering i overensstemmelse med reglerne i miljøbeskyttelseslovens § 41a, stk. 2 og stk. 3, herunder når EU-Kommissionen har offentliggjort en BAT-konklusion i EU-Tidende, der vedrører virksomheden.

I det følgende kaldes det eksisterende raffineringsanlæg RAF1 og det nye ansøgte raffineringsanlæg kaldes RAF2.

2.1 Vilkår for miljøgodkendelsen

Generelle forhold

- A1 Godkendelsen bortfalder, hvis driften ikke er startet inden 2 år fra godkendelsens dato.
- A2 Et eksemplar af godkendelsen skal til enhver tid være tilgængeligt på virksomheden. Driftspersonalet skal være orienteret om godkendelsens indhold.
- A3 Tilsynsmyndigheden skal orienteres om følgende forhold:
- Ejerskifte af virksomhed og/eller ejendom
 - Hel eller delvis udskiftning af driftsherre
 - Indstilling af driften af en hovedaktivitet/bilag 1-aktivitet jf. godkendelsesbekendtgørelsen for en periode længere end 6 måneder
 - Ophør eller delvist ophør af hovedaktiviteter/bilag 1-aktiviteter jf. godkendelsesbekendtgørelsen, herunder permanent nedsættelse af kapaciteten til under tærskelværdierne i bilag 1
- Orienteringen skal være skriftlig og fremsendes senest fire uger efter offentliggørelse af ændringen (ejerskifte, driftsherreforhold), beslutningen om ændringen (indstilling, ophør) mv.
- A4 Virksomheden skal straks træffe de fornødne foranstaltninger, herunder standse forureningen og/eller dens spredning, til sikring af, at vilkårene igen overholdes.

Indretning og drift

- B1 RAF2 må køre i virksomhedens normale driftstid, alle hverdage, dag og aften i tidsrummet fra kl. 7.00 til 22.00 samt lørdag fra kl. 7.00 til 14.

Luftforurening

Støv

- C1 Virksomheden må ikke give anledning til væsentlige diffuse støvgener udenfor virksomhedens område. Tilsynsmyndigheden vurderer, om generne er væsentlige.
- C2 Når anlægget, RAF2, er i fuld, normal drift, skal virksomheden lave en kortlægning af eventuelle kilder til diffus emission med støv fra anlægget og oplag. Redegørelsen skal indeholde en procedure for, hvordan emissionen begrænses.
- Redegørelsen skal sendes til miljøstyrelsen senest 2 måneder efter, at anlægget er taget i brug.

Lugt

- D1 Der må ikke ske organisk omsætning i affaldet eller i vandseparatoren.
- D2 Der skal mindst hver 6. måned laves visuel inspektion af slamudskilleren i forhold til stopning eller tilklokning. Den visuelle inspektion skal fremgå af virksomhedens journal.

Spildevand

- E1 Processpildevand fra vandseparatoren skal oplagres i lukkede beholdere, som er placeret med mulighed for opsamling af beholderens volumen.

Støj

Støjgrænser

- F1 Døre, porte og vinduer/loftlemme til hallen skal være lukkede, når RAF2 er i drift.
- F2 RAF2 må ikke medføre, at virksomhedens samlede bidrag til støjbelastningen i naboområderne overstiger de grænseværdier, som gælder i den gældende godkendelse. Det er pt. grænserne i vilkår 10 og vilkår 15 i miljøgodkendelse af 31. januar 2000, der gælder for støj.

Støjgrænsen gælder ved det mest støjbelastede punkt i enhver højde af vinduer og altaner på bygningsfacaden.

De angivne værdier for støjbelastningen er de ækvivalente, korrigerede lydniveauer i dB(A).

Kontrol af støj

- F3 Virksomheden skal i forbindelse med ibrugtagning af godkendelsen dokumentere, at støjvilkåret for støj, jf. vilkår F2 er overholdt.

Overholdelse af støjgrænserne skal eftervises i de naboområder, som fremgår af vilkår 10 i virksomhedens miljøgodkendelse og på Tanggårdvej 9.

Der skal redegøres for, at de beregnede immissionspunkter repræsenterer de mest støjbelastede boliger i hvert naboområde. Dette kan gøres ved iso-kurver i soundplanberegningen.

Dokumentationen skal være tilsynsmyndigheden i hænde inden 1 måned efter, at målingen er gennemført, og senest 3 måneder efter aktiviteten er taget i brug. Dokumentationen skal indeholde oplysninger om driftsforholdene under målingen.

Krav til målinger

Virksomhedens støj skal dokumenteres ved måling og beregning efter gældende vejledninger fra Miljøstyrelsen, p.t. nr. 6/1984 om Måling af ekstern støj og nr. 5/1993 om Beregning af ekstern støj fra virksomheder.

Måling skal foretages, når virksomheden er i fuld drift, med mindre der er truffet anden aftale med tilsynsmyndigheden.

Målingerne/beregningerne skal udføres og rapporteres som "Miljømåling – ekstern støj" af en enhed, som er optaget på Miljøstyrelsens liste over godkendte laboratorier.

Al intern kørsel og køreveje skal fremgå af dokumentationen, herunder både kørsel internt på ejendommen og kørsel på ejendommen i forbindelse med til- og frakørsel. Støj fra aflæsning op pålæsning i forbindelse med kørsel skal fremgå og indgå i beregningen.

Køreveje og støjskærme skal vise på et kort. Højden af alle støjskærme skal oplyses.

Driftstid og kildehøjde for alle aktiviteter skal fremgå af dokumentationen.

Der skal redegøres for impulsstøj og rentoner.

Dokumentation for overholdelse af vilkår for spidsværdi om natten skal indgå.

Det skal oplyses, hvordan fladerne i omgivelserne er vurderet i beregningen.

Det skal fremgå om der er refleksion af støj fra drivhusene nord for kanalen.

Støjdokumentationen skal gentages, når tilsynsmyndigheden finder det påkrævet. Hvis støj er overholdt, kan der højst kræves én årlig bestemmelse. Udgifterne hertil afholdes af virksomheden.

Definition på overholdte støjgrænser

F4 Grænseværdien for støj anses for overholdt, hvis målte eller beregnede værdier fratrukket usikkerhed er mindre end eller lig med støjgrænserne. Målingernes og beregningernes samlede usikkerhed fastsættes i overensstemmelse med Miljøstyrelsens anvisninger.

Bestilling

F5 Dokumentation for bestilling af målinger skal senest den 1. marts 2015 sendes til tilsynsmyndigheden.

Affald

Kontrol af affald, der behandles på RAF2

- G1 Virksomheden skal have en procedure, der beskriver, hvilket affald/fraktioner af shredderaffald, der må behandles på RAF2.

Affaldet skal kunne spores tilbage til kilden, og oplysninger om affaldets oprindelse og produktionssted samt typen (skrot, kommunejern, blandinger mv.) af råvare skal være tilgængelig på virksomheden og kunne fremvises til myndigheden på forlangende.

- G2 Virksomheden må ikke behandle andre fraktioner i raffineringens anlægget, RAF2, end det, som kommer fra egen ny produktion af shredderaffald (affald fra fragmentering af metalholdigt affald) eller det som fremgår af proceduren i vilkår G1.

- G3 Virksomhedens viden om og analyser af shredderaffald, der raffineres på RAF2, skal være tilgængelig for myndigheden.

Råvarer – shredderaffald

- G4 Anlæggets kapacitet og maksimalt oplag:

Affald fra fragmentering af metalholdigt affald	EAK-kode	Mængde (tons/år)	Maks. oplag (tons)
Shredderaffald	19.10.05	72.000	1000 tons

Raffinering af affald

Oplag og bortskaffelse af affald

- G5 **Maksimal affaldsmængder**

Virksomheden skal fremsende et oversigtskort, der viser, hvor de nye affaldsfraktioner opbevares, og en procedure, der beskriver, hvordan de nye affaldsfraktioner fra RAF2 skal håndteres og bortskaffes.

Inden for de afgrænsede områder, må der maksimalt oplagres:

Output fra RAF2	Max. oplag	Maks. oplag i spidsbelastningssituationer*	Opbevaring
Fraktion til forbrænding	100 tons	2.000 tons	Semioverdækket hal
Genanvendelig (Jern, metal og plast)	100 tons	300 tons	Containere
Slam fra vandseparator	20 m ³	100 m ³	Tæt overdækket container
Spildevand fra vandseparator	100 m ³	150 m ³	Impermeabelt underlag

Spidsbelastningssituationer er midlertidige driftssituationer, hvor der er brug for at oplagre store mængder affald, f.eks. mens der laves affaldskarakterisering, anvisninger af affald mv.

- G6 Når de nye affaldsfraktioner er klassificeret, og for det som går til depot desuden også karakteriseret, skal oplysningerne om affaldet samt bortskaffelsessted sendes til tilsynsmyndigheden.

Den procentvise fordeling/massebalancen for de producerede fraktioner (% pr. behandlet tons) indberettes til myndigheden efter de første 3 måneder.

Jord og grundvand

- I1 Midlertidig oplag af shredderaffald skal, inden det transporteres til raffineringsanlægget, RAF2, ligge inden for betondækket på det areal, der er etableret med direkte udledning til kloak.
- I2 Oplaget skal overdækkes eller på anden vis beskyttes i situationer med stærk vind- og andre ugunstige vejrforhold, der kan bevirke, at affaldet ændrer struktur eller går i opløsning.
- I3 Skotrender på betondækket skal en gang årligt gennemgås for ujævnheder og revner.

Til- og frakørsel

- J1 Der må maksimalt køre 50 lastbiler på 8 timer til af- og pålæsning syd for shredderen om dagen, og 1 aflæsning og 1 pålæsning om aftenen.

Indberetning/rapportering

Eftersyn af anlæg

- K1 Der skal føres journal over eftersyn af enhederne i raffineringsanlægget, RAF2, i hallen, på ventiler og mekaniske dele, med dato for eftersyn, reparationer og udskiftninger samt oplysninger om eventuelt forekommende driftsforstyrrelser.

Forbrug af råvarer og hjælpestoffer

- K2 Der skal føres journal over anvendte mængder af råvarer og hjælpestoffer, inklusivt forbrug af olie/gas/el og vand. Der skal endvidere føres journal over producerede mængder affald, opdelt på producerede fraktioner.

Opbevaring af journaler

- K3 Journalerne skal være tilgængelige for og på forlangende indberettes til tilsynsmyndigheden.

Journalerne skal opbevares på virksomheden i mindst 3 år.

Årsindberetning

- K4 Én gang om året skal virksomheden sende en opgørelse til tilsynsmyndigheden med følgende oplysninger for raffineringsanlægget:
- samlet energiforbrug
 - samlet vandforbrug
 - samlet tilførte mængde råvarer, opdelt efter fraktioner, opgjort som tons
 - samlet produktion af affaldsfraktioner opgjort på fraktioner til deponering, forbrænding og genanvendelse samt afleveringssted
 - uregelmæssigheder i drift

Årsindberetningen afleveres samtidig med indberetningen for shredder anlægget, jf. miljøgodkendelsen.

Første afrapportering skal ske i 2016

Sikkerhedsstillelse

- L1 Sikkerhedsstillelsen for virksomhedens oplag af affald, skal opdateres og beregnes, så de mængder affald, der er givet lov til at oplagre i denne godkendelse medindregnes, jf. de gældende affaldsafgifter.

Driftsforstyrrelser og uheld

- M1 I tilfælde af uheld eller unormal drift, der medfører umiddelbar fare for menneskers sundhed eller i betydeligt omfang truer med at påvirke miljøet negativt, skal driften af virksomheden eller den relevante del af virksomheden straks indstilles.
- M2 Ved større lækager fra vandseparator, tilstopning/tilklokning af slambassin eller brand skal virksomheden, når den ansvarlige myndighed er kontaktet eller tilkaldt, umiddelbart herefter eller sideløbende orientere miljømyndigheden.

Ophør

- O1 Ved ophør af driften skal der træffes de nødvendige foranstaltninger for at imødegå fremtidig forurening af jord og grundvand og for at bringe stedet tilbage i en miljømæssig tilfredsstillende tilstand.

Virksomheden skal senest 4 uger efter helt eller delvist driftsophør anmelde dette til tilsynsmyndigheden med et oplæg til vurderingen efter § 381, stk. 1 i lov om forurenede jord¹.

¹ P.t. bekendtgørelse LBK nr. 1427 af 4. december 2009 som ændret med § 4 i lov nr. 446 af 23. maj 2012 og i ikrafttræden 7. januar 2013.

3. VURDERING OG BEMÆRKNINGER

3.1 Begrundelse for afgørelse

Miljøstyrelsen Virksomheder vurderer, at raffineringsanlægget til udsortering af metaller vha. separationsprocesser, RAF2, kan etableres og drives uden, at det påfører væsentlig forurening til omgivelserne.

Der meddeles hermed godkendelse efter miljøbeskyttelseslovens § 33, stk. 1.

Vilkår i nærværende miljøgodkendelse skal sikre, at RAF2 kan sættes i drift, og samtidig overholde de vejledende grænseværdier for emissioner til omgivelserne.

Virksomheden har søgt om en kapacitet til håndtering af 72.000 tons shredderaffald pr. år, og drift på anlægget alle ugens dage, hele døgnet mandag til søndag. Miljøstyrelsen har i denne godkendelse kun godkendt drift på hverdage, dag og aften samt lørdag til kl. 14.

Miljøstyrelsen vurderer, af der på nuværende tidspunkt ikke kan meddeles godkendelse til yderligere drift aften og nat, idet

- Anlægget er dimensioneret til at kunne producere 20 tons pr time. Hvis der produceres i dagtimerne og aften, er der ca. 13 produktionstimer pr. dag. Der er mulighed for at producere de 72.000 tons pr. år, som der er søgt om inden for den gældende driftstid. 13 produktionstimer om dagen er beregnet jf. virksomhedens oplysninger om, at der kun produceres i 80 % af dagsperioden. H.J. Hansens afdelinger i Odense og Hadsund producerer i alt 200 tons pr. dag. Anlægget kan behandle 260 tons pr. dag ved 13 timers drift.

Der er etableret betondæk med skotrender og afløb til kloak, som muliggør, at anlægget i spidsbelastningssituationer kan have et langt større oplag af shredderaffald end tidligere.

- Støjrapporten fra oktober 2014 bruger 3 referencepunkter, henholdsvis på Nistedvej 61, Munkemaen 206 og Tanggårdvej 9, som er på de ejendomme, hvor naboer har klaget.

Ansøgningen om udvidelsen med natdrift skal vurderes på baggrund af en støjrapport, som omhandler alle naboer, der er påvirket og som er omfattet af den gældende godkendelse. Støjen skal beregnes i de mest støjbelastende punkter i alle de udpegede naboer. Maksimal spidsværdi skal også indgå.

Køreveje til det nye raffineringsanlæg, RAF2, skal indtegnes, og virksomhedens behov og konsekvenser af, at der muligvis vil forekomme losning/lastning efter kl. 18, skal være afklaret for så vidt, at aktiviteten muligvis giver impulsstøj i omgivelserne.

- Anlægget er en ny teknik, og ifølge ansøgningen behæftet med usikkerheder vedr. proces og behov for yderligere tiltag, hvor omfanget først kendes, når anlægget er i drift, f.eks. beslutninger om senere installationer, hvoraf ansøgningen nævner presse til vådt affald, ventilation i hallen, og eventuelle flere processer i hallen.
- Drift af den raffineringsanlæg, som foregår på det eksisterende raffineringsanlæg, RAF1, er ikke godkendt, men har fundet sted dag, aften og nat siden etablering omkring 2005. Det fremgår af e-arkivet, at Fyns Amt i 2005 har aftalt, at der fremsendes en ansøgning om RAF1 og en aktivitetsoversigt.

I den gældende miljøgodkendelse har virksomheden vilkår, der afgrænser hvilke tidsrum de godkendte aktiviteter må foregå.

Godkendelsen gives som tillæg til virksomhedens gældende godkendelse af 31. januar 2000 og gives på betingelse af, at det nye raffineringsanlæg overholder de vilkår, der er anført i denne godkendelse.

Virksomheden har oplyst, at der søges om en permanent godkendelse til RAF2, men at anlægget vil blive vurderet i forhold til rentabilitet og genvindings- og nyttiggørelsespotentialer efter en ca. 2 årig periode.

Hvis anlægget ændres eller udvides skal virksomheden ansøge myndigheden om godkendelse – også hvis der for virksomheden samlet set er tale om forbedringer, idet ændringerne skal vurderes individuelt.

3.2 Miljøteknisk vurdering

3.2.1 Planforhold og beliggenhed

Virksomheden H.J. Hansens Genvindingsindustri A/S placering og aktiviteter ligger i Havneområdet 1.H17. Områdets planstatus er i henhold til Odense Kommunes kommuneplan af 1997: ” Området ligger på sydsiden af Odense kanal, og områderne vest og øst er udlagt til erhverv.

Havnegade er en gennemgående vej til tung trafik. Trafikforhold på vejen er reguleret af Odense Kommune. På den sydlige side ligger der flere områder med blandet bolig og erhverv, heriblandt boligområderne ved Bastholmvangen og Skibshusene, 1.B2 og 1.B11 og Kolonihaven Hedvigslund, 1.F14.

Mod nord er virksomheden afgrænset af Odense Kanal, som ca. er 75 meter bred på den strækning, der ligger ud for virksomheden. På den nordlige side af kanalen, ca. 320 meter fra RAF2, ligger der dels boliger langs Nistedvej i en åben landzone. Den åbne landzone omfatter desuden boliger på Tanggårdsvej, længere mod øst.

På nordsiden af kanalen, i retning mod vest ligger der langs kanalen, et åbent naturområde 11.F.20, og mellem landzoneområdet ved Nistedvej og det ydereliggende naturområde ligger Munkemaen, boligområdet 11.B20. Mellem boligområdet Munkemaen og landzoneområdet ved Nistedvej ligger desuden et mindre erhvervsområde 11.E20.

Områdernes faktuelle anvendelser er de samme, som det de er udlagt til i ramme- og lokalplaner. Kortbilag, som viser vedtagne kommune- og lokalplanrammer er vist i Bilag C1 og C2.

Lokalplaner

Områdets specielle karakteristika og vedtagelser i lokalplansafsnit er nærmere beskrevet i hovedgodkendelsen. Her medtages blot de aktuelle numre og betegnelser for de lokalplaner i en radius på ca. 700 meter fra virksomheden som pt. er gældende:

Betegnelse i Kommuneplan	Lokalplaner	Byplanvedtægt
Havneområde (1.H17 og 1.H22)	12-375: Udvidelse af Fynsværket, delvist afløst af lokalplan 1-430, vedtaget 24-06-1987	
Nord: Nistedvej, Tanggårdvej, Munkemaen (11.B.20), 11.J10	13-246: Syd for Munkemaen 9,5 (boliger), vedtaget 30-01-1980 38-249: Areal ved Nistedvej (erhverv og off. formål), vedtaget 27-02-1980	nr. 92
Friareal ved Odense Kanal (1.F20)		
Bastholmvenget m.fl (1.B2) Skibhusene (1.B11)	1-702: Windelsvej – Marienlystcenteret, vedtaget 5-10-2011 1-136: For Skibhusene, vedtaget 26-04-2006 1-446: Knallertbane ved Windelsvej (off. formål), vedtaget 13-02-1991	nr.60
Kolonihaven Hedviglund (1.F4)		

<http://www.odense.dk/topmenu/borger/bolig%20og%20byggeri/byggeri/lokalplaner/lokalplano versigt>

Byplanvedtægt

Syd (nr. 60), vedtaget 25-02-1972

Området Drejøgade (Nøddevænget-Ærøgade), Windelsvej, (Romsøvænget), sydlige skel af matr.nr. 1 fc, Skibhusvej

Sikrer området til hhv. åben og lav boligbebyggelse og offentligt formål (plejehjem)

Se også lokalplan nr. 1-625

Nord (nr. 92), vedtaget 28-9-1977

Et område ved Anderupvej, Nistedvej og Otterupvej. Sikrer området udlagt til boligformål, offentligt formål, serviceformål, bolig- og erhvervsformål, erhvervsformål, offentligt grønt område og støjbælte. Delvist afløst af lokalplan 38-232, 13-246, 38-249, 38-355, 11-467.

Kanalen

Kanalens beliggenhed tæt på virksomheden er vist i Bilag B. Virksomheden ligger ca. midt mellem den inderste del af havnen og kanaludløb. Kanalen er på denne strækning ca. 75 meter bred. Kanalen er udlagt til havneformål og har industriel anvendelse. Kanalen er færdselsåre ind til havneområdet. Der er lods knyttet til havnen, og registreringer af skibe ind og ud af kanalen.

H.J. Hansen Genvindingsindustri har eget havneindløb med en kaj, hvor losning og lastning af råvarer og færdigvarer foretages. Kajen er placeret øst for shredder anlægget, og havneudløbet ligger mellem shredder anlægget og den tilstødende nabomatriklen.

Interessekonflikter

Shredder anlægget ligger i et område, som historisk har været udlagt til havneområde på den sydlige side af den inderste del af Odense Kanal. Havneområdet, tættest på kanalen, har bibeholdt sin oprindelige karakter. H.J. Hansen nærmeste nabo er da også Odense Kraftvarmeværk A/S og

Fynsværket. På den modsatte side af kanalen ligger enkeltboliger i et relativt sammenhængende område i en såkaldt landzone med individuelle interesser og klagehensyn. Området har bevaret sin oprindelige karakter med et landsby præg, marker og drivhuse.

Der er en interessekonflikt mellem industri- og havneområdet, og det nordfor liggende landzoneområde. H.J. Hansen er på den ene side en industrivirksomhed med en stor drift og et højt støjniveau, som kan opleve, at virksomhedens drift og muligheder for udvidelser er begrænset p.gr.a beliggenheden. På den anden side har naboerne et ønske om at gener fra virksomheden begrænses mest muligt. Bl.a. kan naboerne føle sig generet over specifikke emissioner af støj fra aktiviteter på shredder anlægget. Støv og uregelmæssigheder i driften kan også virke som en gene.

Klager fra naboer

Naboerne klager jævnlige over støj fra virksomheden. De har bl.a. klaget over støj aften og nat i forbindelse med drift af RAF1 og tilhørende kørsel og aflæsning, over støjgener fra ventilation, åbenstående porte, "puf" fra trykkudligning og kørsel og skraben i belægningen.

Der klages også over støj fra lastning/losning aften og nat.

Der klages generelt over, at der kun givet tillæg for impulsstøj om dagen på Tanggårdvej 9.

Naboerne har i høringen af VVM-screeningsafgørelsen givet udtryk for bekymring over om virksomhedens nye anlæg, RAF2, vil give flere gener end det, de allerede oplever.

Grundvand

Der er ikke specifikke grundvandsinteresser i området.

Natura 2000 områder

Nærmeste natura 2000-områder:

	<i>Navn</i>	<i>Afstand ca. km.</i>
<i>Øst</i>	<i>Odense Fjord</i>	<i>1,8</i>

Det Natura 2000 område, som ligger tættest på virksomheden, er område nr. 110, den inderste del af Odense Fjord, i en afstand på ca. 1,8 km fra virksomheden. Beliggenheden af område 110 er vist i Bilag B.

Miljøstyrelsen vurderer, at øget kapacitet på anlægget, herunder ændringer i oplag og håndtering af shredderaffaldsfraktioner, samt ikke signifikante ændringer i støj emissioner til omgivelserne, vil være uvæsentlige for området. Emissioner fra oplaget af affald og støj vil blive reguleret i virksomhedens miljøgodkendelse.

Sammenholdt med størrelsen og placeringen af anlægget, er risikoen for, at emissionerne vil indvirke på miljøet, herunder natur eller dyreliv i den oplyste afstand og retning til hegn, overdrev eller moseområderne ved Odense Fjord derfor meget lille.

3.2.2 Generelle forhold

Der sættes vilkår om bortfald af godkendelsen, hvis det ansøgte anlæg ikke inden for en periode af 2 år fra datoen på godkendelsen tages i drift. Anlægs- og byggearbejdet til fundamentet er påbegyndt i 2. kvartal af 2014, og etableringen af anlægget forventes færdiggjort i begyndelsen af december 2014.

De første testkørsler opstartes, når virksomheden har opnået miljøgodkendelse. Virksomheden forventes at køre med fuld normal drift i slutningen af januar måned.

Myndigheden skal orienteres skriftligt, hvis der sker ændringer i virksomhedens ejerforhold, driftsherre eller indstilling af driften for en længere periode eller produktionen nedsættes permanent.

3.2.3 Indretning og drift

Der er i godkendelsen til RAF2 givet mulighed for produktion alle hverdage, dag og aften og lørdag til kl. 14.

Virksomheden har søgt om en udvidelse med drift på anlægget alle ugens dage - dag, aften og nat. Der er ikke givet godkendelse til at drive anlægget i tidsrummet fra lørdag kl. 14 og søndag, idet Miljøstyrelsen ikke finder grund til at ændre eller udvide den gældende "normaldrift" på baggrund af de foreliggende oplysninger. Drift lørdag efter kl. 14 og søndag er ikke med i hovedgodkendelsen, vilkår 9. I den midlertidige godkendelse fra januar 2007 er der heller ikke givet godkendelse til drift af aktiviteterne i weekenden efter kl. 14 om lørdagen.

Miljøstyrelsen finder, at virksomhedens samlede støjforhold er under revurdering, og at rapporten skal foreligge for hele virksomheden, inden der træffes en afgørelse i ansøgningen om at drive det nye raffineringsanlæg på alle tidspunkter af døgnet og i weekenden. Miljøstyrelsen vurderer, at virksomheden kan undgå drift efter kl. 22 om aftenen, idet de forbedrede forhold for oplag af shredderaffald gør, at den ønskede produktion med den oplyste driftstid på 20 tons pr. time i tidsrummet fra kl. 7.00 til 22.00 giver en mulig produktionstid på næsten 13 timer, op til 260 tons pr. dag. (Der er søgt om produktion af op til 72.000 tons, men H.J. Hansens egne anlæg i Odense og Hadsund producerer ca. 200 tons pr. døgn, som skal behandles på RAF1 og RAF2 om året.)

Godkendelsen er givet under betingelse af, at virksomheden kan dokumentere, at den på alle tidspunkter af døgnet kan overholde de meddelte vilkår for støv- og støjmissioner for virksomhedens samlede aktiviteter.

Virksomhedens indretning

Oversigtsplan over industrihallens placering og situationsplan er vist i bilag "tegningsmateriale" til ansøgningen, bilag B1 til denne godkendelse.

Virksomheden opfører en selvstændig hal med installation af enheder til raffinering og separation af shredderaffald, RAF2. Det nye anlæg opføres tæt på og vest for det eksisterende shredder- og raffineringsanlæg. Hallens befæstede areal udgør ca. 1.449 m². Anlægget omfatter også etablering af et impermeabelt betondæk til oplag af shredderaffald i forlængelse af hallen. Betondækket placeres i hjørnet mellem den nye hal, eksisterende raffineringsanlæg og den etablerede støjmur ud til kanalen. Arealet til betondækket dækker ca. 5.300 m².

De eksisterende adgangsveje til og fra anlægget benyttes fortsat.

Transportveje mellem det eksisterende shredder-anlæg, RAF1 og RAF2 er vist på "Tegningsmateriale" i bilaget til ansøgning, Bilag B1 til denne miljøgodkendelse.

Raffineringsanlæggets indretning

Indretningen af den semilukkede hal er vist på bilag B1. Hallen er opdelt i 2 rum, hvor det kun er den bagerste som er lukket med porte og døre. Den anden enhed er semilukket, og er åben i den ende som har retning mod shredder-anlægget.

Raffinerings og udsorteringshallens enheder er:

- fødetragt
- fødebånd
- medieseparator
- containere til hurtigt bundfældende materialer
- transportbånd til langsomt bundfældende materialet
- neddeler
- kopelevator
- opbevaringslokalitet
- plastcontainer til slam

Raffinerings- og genanvendelsesprocesserne med behandling af shredderaffald involverer:

Input – via fødetragt og transport på fødebånd:

Shredderaffaldet fra det nuværende anlæg transporteres med læsemaskine til raffineringsanlæggets fødetragt.

Raffinering - genvinding af metaller i vandseparator:

Fra fødetragten transporteres affald via et fødebånd til en medieseparator, som via bundfældningsprincippet i en væskestrøm – i dette tilfælde vand fra alm. forsyningsnet - frasorterer langsomt bundfældende materiale (ex. plast, tekstil, gummi) fra hurtigt bundfældende materialer (ex. HD gummier og metaller).

Mekanisk behandling med neddeling af restfraktion fra shredderaffald til nyttiggørelse:

Hurtigt bundfældende materiale vil via bånd transporteres til en neddeler, hvorefter det med kopelevator sendes til opbevaring i en semilukket hal. Når metallerne udtages oparbejdes en mindre farlig forbrændingsegned fraktion.

Mekanisk frasortering af slamfraktion fra vandseparator:

Slam vil i vandsorteringsanlægget blive frasorteret og udfældes i plastcontainer. Output af slam, opbevares i tætte, lukkede slamcontainere.

Der er ikke anlagt en afvandsordning, men der er overvejelser om en sådan, således der kan opnås et større tørstofindhold i slamfraktionen.

Placering af containere

Arealer, hvor affaldsfraktionerne opbevares og typer af containere, som anvendes skal fremgå af et oversigtskort, så det til enhver tid er klart for personale og myndighed, hvordan affaldet skal opbevares og håndteres på virksomheden. Affaldsfraktionernes nuværende placering er vist i Bilag B2.

- Brændbart affald opbevares i den lukkede hal inden afhentning.
- Slam opbevares i tætte, lukkede slamcontainere.
- Genanvendeligt materiale (metal/plast/glas) læsses i containere og opbevares i produktionsenheden.

Herudover bliver der dannet en slamfraktion i vandseparationsanlægget på ca. 1m³ i døgnet. Fraktionen vil indgå i kortlægningen af affaldsstrømme fra anlægget. Slamfraktionen forventes pt. at ville blive bortskaffet til deponi.

Spildevand fra vandseparatoren tømmes over i lukkede beholdere, og der udtages prøver efter Kommunens forskrifter.

3.2.4 Luftforurening

Driften af RAF2 må jf. den gældende godkendelse ikke give anledning til gener fra diffus emission i omgivelserne. Tilsynsmyndigheden vurderer om generne er væsentlige.

Da affaldet håndteres i en vådproces, er forventningen, at der ikke vil være støv fra hallen i processen, som siver ud af bygningen. Anlægget er et forsøgsanlæg, som ikke tidligere har været afprøvet, og der er derfor stillet vilkår om, at det gennemgås for kilder til diffus emission, specielt i den del af processen, hvor affaldet transporteres enten på fødebånd, neddeles eller i kopelevator.

Der skal laves en *procedure* for håndtering af diffus emission fra kilderne.

Virksomheden skal, når RAF2 er i fuld normal drift, lave en redegørelse for kilder til diffus emission fra anlægget. Virksomhedens procedure for diffust støv skal indeholde en beskrivelse af, hvorledes tørt affald kan sprinkles med vand, og beskrivelse af, om der er brug for at ventilation i hallen. Det følger af Luftvejledningen, at diffus emission i videst mulig omfang, skal samles i punktkilder og udledes i afkast.

Redegørelsen skal sendes til miljøstyrelsen 2 mdr. efter ibrugtagning af anlægget.

Hvis det viser sig, at der bliver behov for udsugning og afkast fra produktionshallen skal virksomheden søge om miljøgodkendelse til etablering.

Det forudsættes, at affaldet der raffineres indeholder de samme stoffer, som dem, der giver emissioner fra det eksisterende anlæg. Emissionerne fra anlægget skal indgå i beregningen af de samlede emissioner fra virksomheden. Der skal måles for de samme stoffer som er gældende for hovedgodkendelsen. Hvis karakteriseringen af de nye affaldsfraktioner afslører at affaldet indeholder stoffer, som ikke er med i det nuværende måleprogram, og de er reguleret af den gældende luftvejledning, skal det vurderes, om de skal medtages i kommende luftmåleprogrammet på virksomheden.

3.2.5 Lugt

Da de affaldsfraktioner, der bliver produceret ved vandseparationsprocessen kan indeholder organiske stoffer og olie, og der desuden dannes en slamfraktion, er der sat vilkår om, at slamseparationsanlægget ikke må give anledning til lugt.

Lugtforhold præciseres for håndteringen af affaldet med et vilkår om, at der ikke må ske organisk omsætning i oplag af affald eller i vandseparationsenhed.

Virksomheden skal føre journal over den visuelle inspektion af slamudskilleranlægget i forhold til tilstopning og tilklokning. Der skal mindst hver 6. måned, og/eller efter behov, f.eks. i spidsbelastningssituationer ekstraordinært laves visuel inspektion.

Virksomheden har lugtgrænser i den gældende miljøgodkendelse, og må ikke give anledning til et lugtbidrag på mere end 5 LE/m³ uden for virksomhedens arealer.

Der har ikke tidligere været lavet målinger af lugtemissioner fra virksomheden. Vilkåret vil blive taget op og vurderet i en forestående revision af virksomhedens miljøgodkendelse.

3.2.6 Spildevand, overfladevand m.v.

Vandet, som bruges i vandseparatoren, tappes fra den eksisterende forsyning og vil blive recirkuleret og genbrugt for at minimere vandforbruget. I de tilfælde, hvor det vurderes

nødvendigt, vil spildevandet blive suget ud med en slamsluger. Når anlægget kører, bliver der taget prøver ud til analyse.

Hvis procesvandet kan overholde grænseværdierne i den til enhver tid gældende spildevandstilladelse, vil det blive udledt over virksomhedens sandfang og olieudskiller.

Virksomhedens spildevandsudledning er reguleret efter § 28 i miljøbeskyttelsesloven. Det er Odense Kommune, der er godkendelses og tilsynsmyndighed på virksomheden tilslutning til offentlig kloak og tilladelse til at udlede spildevand.

3.2.7 Støj

Støjklenderne fra det nye anlæg er:

- Gummiged transport af shredderaffald fra eksisterende raffineringssanlæg til nyt
- Ilæsning af shredderaffald i fødekasse til nyt raffineringssanlæg
- Maskinel bearbejdning i halanlæg af raffineringssaffald
- Udlæsning af let fraktion direkte fra hallen til biler til transport.
- Udlæsning fra opbevaringshal til transportere ud fra matriklen

Virksomheden har oplyst, at støjende maskindel i produktionshallen vil blive kildedæmpet. Det gælder kopelevator, neddelere og vandseparationsanlæg.

Virksomheden skal overholde de vejledende støjgrænser i områder, som kan blive påvirket af støj fra virksomheden. Det fremgår af den gældende miljøgodkendelse/revurdering, hvilke områder, der er vilkårsfastsatte, og hvilke støjgrænser, der skal overholdes.

Til brug for en vurdering af, om virksomheden kan overholde de vejledende støjgrænser, er der lavet en støjberegning i oktober 2014. Støjberegningen omhandler kun referencepunkter på den nordlige side af kanalen, i referencepunkt 7, Tanggårdvej 9 referencepunkt 2, Nistedvej 61, og Munkemaen, referencepunkt 1.

I dag aflæsses affald fra det eksisterende raffineringssanlæg, RAF1, i en bunke, placeret hvor det nye raffineringssanlæg, RAF2, placeres. Når det nye anlæg er etableret, aflæsses affald fra det eksisterende anlæg i stedet i fødekassen på det nye raffineringssanlæg. Målefirmaet, som står for støjkontrollægning har vurderet, at støjbidraget vil være uændret.

Miljøstyrelsen har den 18. november 2014 besøgt området nord for kanalen. Under tilsynet var losning og drift af shredderanlægget. Miljøstyrelsen vurderer, at der var impulsstøj ved Nistedvej 55, 63a og 63B. Det var ikke muligt at komme ind i haven ved Nistedvej 61, da ingen var hjemme. Der var vind fra øst under tilsynet. Miljøstyrelsen vurderer derfor, at tillæg for impulsstøj skal revurderes.

Den seneste støjkontrollægning fra oktober 2014, 1100008846 Støjberegning-002-2 Miljømåling-ekstern støj.docx, som også omfatter raffinering og det nye separationsanlæg, viser, at støj fra drift af det nye raffineringss- og sorteringsanlæg ikke er betydende for, om virksomheden kan overholde Miljøstyrelsens vejledende støjgrænser. Beregningen er baseret på forventet støjemission fra anlægget. De forventede støjemissioner fra RAF2 skal i den forbindelse eftervises ved kildestyrkemålinger, og de målte kildestyrker skal indgå i den nye støjdokumentation, jf. vilkår F2 og F3.

Miljøstyrelsen vurderer, at der ikke er fuld overensstemmelse med virksomhedens faktiske drift og støjdokumentationen. Støjdokumentationen indeholder ikke losning/lastning om aftenen og lastning om natten. Dette har hidtil forekommet. H.J. Hansen har 17. december 2014 oplyst, at lastning om natten ophører samt at lastning og losning om aftenen ophører, men at virksomheden dog ønsker mulighed for losning og lastning efter kl. 18, da virksomheden støder

ind i nogle situationer, hvor der ikke er vand nok i kanalen til at skibet kan komme ind. Virksomheden vil derfor gerne i nødstilfælde have lov til lastning efter kl 18.

Beboerne nord for kanalen klager over støj fra RAF1 og tilhørende kørsel og håndtering af shredderaffald aften og nat.

Miljøstyrelsen vurderer, at støj aften og nat skal kortlægges nærmere, inden Miljøstyrelsen vurderer, om aften- og natdrift af RAF1 kan lovliggøres og om natdrift på RAF2 kan godkendes.

Maksimalstøjen er ikke målt.

Tangårdvej er ikke med i vilkår i den gældende miljøgodkendelse fra 31. januar 2000.

Kørsel af shredderaffald fra RAF1 og aflæsning i fødekassen i RAF2 er en betydende støjkilde aften og nat. Kørevejene fremgår ikke af støjdokumentationen, og det er ikke nærmere beskrevet, hvordan kørsel og tomgang samt optagning i RAF1 og aflæsning i RAF2 indgår i beregningen.

Vibrationer

RAF2 vurderes ikke at kunne forårsage vibrationer i virksomhedens bygninger eller i omgivelserne udenfor i de bygninger, som ligger tættest på virksomheden.

Vibrationer fra virksomheden er reguleret i hovedgodkendelsen for de aktiviteter på virksomheden, der med stor sandsynlighed kan give vibrationer.

3.2.8 Affald

Virksomhedens ikke genanvendelige affald skal håndteres og bortskaffes i overensstemmelse med kommunens affaldsregulativ/anvisninger. Dette fremgår af virksomhedens gældende miljøgodkendelse/revurdering.

Hovedformålet med anlægget er håndtering af affald og udvidelse af kapaciteten med næsten 50 % i forhold til det, der raffineres på det eksisterende anlæg. I 2013 blev behandlet ca. 120.000 tons på RAF1. Der er ved vilkårsfastsættelsen af krav til virksomhedens affaldshåndtering skelet til den generelle BREF med BATnoter for affaldshåndtering. Herfra er der bl.a. udtaget principper om kontrol med affald, der indføres og procedure for sporing af affaldet.

Proceduren med stikprøvekontrol og kildesporing skal understøtte, at virksomhedens viden om shredderaffald hele tiden udbygges og forbedres, og at personalet har viden om det affald, der må behandles på RAF2.

Virksomheden har tidligere haft vilkår om et maksimalt oplag af shredderaffald på 90 tons. Oplaget udvides til 1000 tons, idet arealet, hvor det kan oplagres, er sikret med betondæk og hældning så overfladevand/regnvand ledes direkte til kloak.

Nye fraktioner/output fra anlægget:

- Hurtigt bundfældende materiale (f.eks. HD gummier og metaller)
- Langsomt bundfældende materiale (f.eks. plast, tekstil og gummi)
- Slam fra vandseparator/våd affaldsfraktion.

- Spildevand

De tre fraktioner går hhv. til genanvendelse, til forbrænding og til deponering.

Virksomheden skal have en procedure for håndteringen af hver af fraktionerne på virksomheden, og bortskaffelsesmetoden. Proceduren skal sikre at affaldet opbevares i egnede beholdere, at det holdes adskilt og ligger i afgrænsede områder.

Hvis der f.eks. blandes affald, skal det oplyses, og dokumenteres, at der sker en forbedring i forhold til mulige genanvendelse ved denne proces.

Anlægget er under udvikling, og der er sat vilkår om, at oplysningerne om den procentvise fordeling mellem de producerede fraktioner (% pr. behandlet tons) indberettes til myndigheden efter de første 3 måneder.

Virksomheden skal oplyse, hvilke affaldstyper, der produceres på anlægget, og hvilke EAK-koder, der anvendes i karakteriseringen. Forventet affaldstype, EAK og massebalance, som oplyst i ansøgningen, afsnittet om affald, punkt 34:

Affaldstype	EAK-kode	Massebalance (tons/år)	Procentvise fordeling estimat (%)
Andre fraktioner (farlig)	19.10.05	Deponering 27.500	38,2
Den lette fraktion og støv	19.10.04		
Jern- og stålaffald	19.10.01	Genanvendelse 8.200	11,4
Ikke jernmetal	19.10.02		
Andre fraktioner (ikke farlige)	19.10.06		
Andre fraktioner (farlig)	19.10.05	36.300	50,4

Virksomheden har oplyst, jf. ovenstående skema, at affaldet indberettet under EAK – koder 19 10 – som er kategorien fra fragmentering af affald.

Vilkår for affald skal sikre, at der ikke produceres eller findes affaldsfraktioner fra anlægget, som der ikke er bortskaffelsesmuligheder for.

Der skal være et beredskab, der sikrer at affald, som midlertidigt oplagres, kan overdækkes eller køres ind i tilfælde af ugunstige vejrforhold, kraftig storm eller skybrud.

3.2.9 Overjordiske olietanke

Ikke relevant for denne godkendelse.

3.2.10 Jord og grundvand

For at beskytte jord og grundvand skal alt oplag af farligt affald opbevares på impermeabelt underlag. Affaldsfraktionerne skal være tydeligt adskilte. Virksomheden skal have en principskitse der viser, hvor de enkelte fraktioner oplagres midlertidigt inden de bortskaffes.

Affaldet må ikke kunne ændre karakter eller struktur, når det midlertidigt oplagres på virksomheden. Alle affaldsfraktioner skal oplagres på impermeabelt underlag med skotrender og hældning til afløb.

Der stilles vilkår om, at virksomheden hvert halve år skal gennemgå skotrender for urenheder og revner.

Resultatet af gennemgangen skal indføres i journal, som på forlangende kan fremvises til myndigheden.

Der er ikke stillet krav om basistilstandsrapport. Basistilstandsrapport vil først blive afkrævet efter revurdering af den eksisterende miljøgodkendelse, som sker på baggrund af BAT noterne for WT. Den note som inkluderer shredder anlæg. Denne revurdering foretages efter den 7. juli 2015.

3.2.11 Til og frakørsel

Til- og frakørsel til virksomheden sker af de eksisterende transportveje. Virksomheden har oplyst, at transport til og fra virksomheden er uændret.

I støjberegningen regnes der med 50 lastbiler på 8 timer om dagen, på hverdage. 50 lastbiler inkluderer alt transport ud og ind af området til shredder og til raffinering. Om aftenen er der regnet med 1 stk. pålæsning og 1 stk. aflæsning på en time.

3.2.12 Indberetning/rapportering

For at mindske og foregribe emissioner til omgivelserne fra anlægget skal enhederne i anlægget jævnligt tilses og reparerer. Desuden skal forbruget af råvarer og hjælpeoffer sammen med tal for producerede materialer og affaldsfraktioner skrives i en journal. Der skal føres journal over gennemgang af enhederne i produktionen, og journal over råvarer og producerede materialer og affaldsfraktioner, skal gemmes på virksomheden i op til 3 år, og fremvises til myndigheden på forlangende.

Der er stillet vilkår om indberetning af årligt forbrug af råvarer og hjælpeoffer i forbindelse med driften af anlægget og samlet produktion af fraktioner til hhv., genanvendelse, deponering og affaldsforbrænding. Der stilles også vilkår vedrørende det samlede energi- og vandforbrug. Rapporten skal sendes til tilsynsmyndigheden inden 1. april, første gang den 1. april 2016.

3.2.13 Sikkerhedsstillelse

Sikkerhedsstillelsen skal tilpasses i overensstemmelse med de mængder affald, der må oplagres på virksomheden.

Sikkerhedsstillelsen er baseret på forudsætningerne i den gældende godkendelse fra 2000, bilag 16. Beløbet kan ændres, idet beregningsgrundlaget ændres.

Virksomheden har i den gældende godkendelse vilkår om maksimalt oplag på 90 tons shredderaffald. Med de nye oplagringsmuligheder udvides oplaget til ca. 1000 tons shredderaffald om dagen. Dette skal indarbejdes i sikkerhedsstillelsen. Sikkerhedsstillelsen skal også tage højde for den situation, at der midlertidigt – i perioden, hvor det nye affald klassificeres skal være større oplag af shredderaffald. I de perioder, hvor affaldet midlertidigt oplagres f.eks. indtil klassificeringen er dokumenteret, skal der stilles en sikkerhedsstillelse, der omfatter det midlertidige oplag.

3.2.14 Driftsforstyrrelser og uheld

Tilsynsmyndigheden skal ifølge § 71 i miljøbeskyttelsesloven straks underrette om driftsforstyrrelser og uheld, der medfører forurening af omgivelserne eller indebærer en risiko herfor.

Der er stillet vilkår om indberetningspligt til tilsynsmyndigheden i forbindelse med uheld. Indsatsen samt forebyggende foranstaltninger, der begrænser risiko for nye uheld skal være beskrevet. Underretningsspligten fritager ikke virksomheden fra at afhjælpe akutte uheld.

Virksomheden skal orientere miljømyndigheden om brand eller afvigelser fra normal drift umiddelbart efter eller i forlængelse af, at hændelsen finder sted/når den relevante myndighed er tilkaldt. Vilkaeret skal sikre, at miljømyndigheden på et tidligt tidspunkt i forløbet får mulighed for at vurdere om, der er risiko for, at uheld med vandseparator, tilklokning af slambassin eller brand, kan have forårsaget en eventuel skade på miljøet, og at oprydningen er sket forsvarligt.

Virksomheden har en procedure for håndteringen af affaldet og driften ved uheld og forstyrrelser.

3.2.15 Risiko/forebyggelse af større uheld

Virksomheden er ikke omfattet af risikobekendtgørelsen.

3.2.16 Ophør

Der er sat vilkår om oprydning efter eventuelt ophør af virksomhedens aktiviteter samt anmeldelse om ophør af driften.

3.2.17 Bedst tilgængelige teknik

Raffineringsanlægget er først og fremmest et mekanisk behandlingsanlæg, som gør brug af vandseparation. Hensigten med vandseparation er at adskille materialer med forskellig massefylde, og ikke som sådan at opløse eller udvaske kemiske stoffer, idet størsteparten af vandet recirkuleres. Den fraktion, der skal deponeres, bliver en våd fraktion, hvilket kan give kemiske forandringer, men som fortrinsvis giver den fordel, at støv ikke bliver udledt diffust fra affaldet, men klister/klæber sig fast vådt til affaldet. Teknikkerne anses som værende under udvikling. Ved udarbejdelse af godkendelsen, er virksomhedens planlagte håndtering og behandling af shredderaffald holdt op mod den gældende BAT-note for den generelle BREF for affaldshåndtering (WT).

Virksomheden har oplyst, at teknologien, der anvendes i shredder anlæg ikke tidligere har været anvendt på shredderaffald i Danmark, og at vandseparation muligvis kan blive en BAT for behandling af shredderaffald.

De aktivitetsspecifikke elementer i RAF2 er:

Type affaldsbehandling	Teknikken er anvendt på virksomheden til				
	Affaldsbehandling, forebyggelse og håndtering	Støj	Luft-emissioner	Spildevand	Restprodukter med genanvendelsesformål
Betonunderlag med skotter og fald med hældning	x			x	
Genvinding af materialer (raffinering)	x	x			x
Mekanisk vandseparation	x		x	x	
Neddeling af restfraktion	x				
Håndtering af nye fraktioner	x		x	x	x

Nogle BAT noter er baseret på konkrete teknikker eller teknologier, det gælder f.eks. spildevand. BAT elementerne vedrørende vaskning af affaldet og/eller (vandseparationen) og indkapsling af knusning og findeling af særligt affald, er endnu ikke behandlet specifikt i den eksisterende BREF, men benævnes som "andre almindelige teknikker".

General BAT på affaldsbehandlingsanlæg² vurderes ud fra:

- Miljøledelse
- Viden om affaldet
 - Modtagekontrol, procedurer og analyser af affaldets sammensætning
- Affald fra anlægget
 - Analyser af de affaldsfraktioner, der dannes i forbindelse med affaldsbehandlingen på anlægget
- Styringssystemer
 - Muligheder for at spore affaldet ved affaldsbehandling.
- Ressourceudnyttelse
 - Energiforbrug og energiproduktion
 - Brug af affald som råmateriale
- Oplagring og håndtering af affaldsfraktioner
- Luftemissioner
- Jordforurening

Der lægges i den eksisterende BAT anbefaling vægt på ressourceanvendelse, håndtering og forebyggelse af forurening fra affald.

For nuværende vurderes virksomheden, jf. nedenstående gennemgang, at anvende en produktionsteknologi på RAF2, som ligger sig op af de generelle BAT anbefalinger, som pt. er gældende for affaldshåndtering fra 2006. BREFen er desuden brugt vejledende ved udformning af de vilkår, der godkender miljøforholdene på RAF2

Miljøledelse og styringssystemer:

Virksomheden er miljøcertificeret efter ISO 18001. Systemet opdateres så raffineringssaktiviteterne bliver integreret i certificeringen. Virksomheden har i forbindelse med ansøgningen udarbejdet procedurer, der varetager:

- Procedure for registreringer af variationer i affald, der indføres.
- Procedure for sporbarhed af affald som indføres.
- Procedure for viden om affaldet
 - Katalog over affald der indføres (input)
 - Katalog over affaldsfraktioner der produceres (output)
- Procedure for oplagring og håndtering af affaldsfraktioner
- Procedurer for udskillelse og forenelighed af affald
- "Procedure til adfædsregulering af støj"
- Beredskabsplan i tilfælde af uheld (brand)
- Journal over uheld og forstyrrelser
- Procedure for lækagekontrol

² <http://mst.dk/virksomhed-myndighed/industri/batbref/liste-over-alle-brefer/affaldsbehandling/>

Ressourceudnyttelse

Driften af enhederne i hallen kræver energi. Energiforbruget er estimeret til 1.600 MWh. Virksomheden er forpligtiget til at indberette energiforbruget en gang årligt.

Ressouceforbedrende tiltag:

- Der udtages flere metaller fra shredderaffald, hvilket giver øget genanvendelse af metaller
- Oparbejdning af en let fraktion, der indeholder plast, tekstiler, papir mv. som kan brændes, hvilket er energiproduktion.
- Vand recirkuleres og genbruges

Der er sat vilkår i godkendelsen, som sikrer:

Viden om affaldet

- Kendskab og viden om shredderaffald, der behandles og produceres på RAF2
- Sporbarhed af affald, som indfødtes
- Massebalance

Oplagring og håndtering af affaldsfraktioner

- De producerede fraktioner opbevares på impermeabelt underlag i containere, der varetager affaldet specifikke egenskaber og karakteristika.
- Affaldet ikke bliver blandet, og at der er redegjort for eventuelt forbedring af ressourcen, hvis det sammenblandes.

Reduktion af støv

- Redegørelse for diffus emission og plan for håndtering af diffus emission

Jordforurening og spildevand

- Betondækket med skotrender og hældning til kloak skal sikre, at der ikke sker nedsivning til jorden på området, hvor affaldet opbevares midlertidigt oplagres.
- Spildevand fra vandseparatoren opbevares i lukkede systemer, og udledes over vandrensningssystem.

Oplag af affald er omfattet af den tværgående BAT for "emissioner fra oplag":

Virksomheden har oplyst, at

- Personale oplæres i at håndtere affaldet
- Den våde fraktion oplagres indendørs
- Hele anlægget er placeret på betondæk med fald mod spildevandssystem.

3.3 Udtalelser/høringssvar

3.3.1 Udtalelse fra andre myndigheder

Odense kommune har modtaget Udkast til godkendelsen den 22. december 2014. Der er ikke modtaget kommentarer eller høringssvar fra Kommunen efter fristens udløb den 13. januar 2014 .

3.3.2 Udtalelse fra borgere mv.

Ansøgningen om godkendelse har været annonceret på hjemmesiden den 17. november 2014. Der er ikke modtaget henvendelser vedrørende ansøgningen.

3.3.3 Udtalelse fra virksomheden

Virksomheden har accepteret vilkår i godkendelsen den 19. december 2014.

3.3.4 Udtalelser fra naboer

Der er foretaget nabohøring af udkast til miljøgodkendelse af ejendomsjere og beboere i området omkring virksomheden i henhold til forvaltningsloven. Der er modtaget 4 høringssvar. Indholdet i

høringssvarene, opdelt efter emnerne støv, støj og generelt om udvidelsen, er opsummeret herunder, og efterfulgt af Miljøstyrelsens svar:

Støv:

- med henvisning til vilkår C1 fremsætter en nabo ønske om, at der sættes en dato for, hvornår der skal måles på støv.

Miljøstyrelsens svar:

- der er ikke sat dato for, hvornår der skal måles for støv, da det jf. vilkår C1 beror på en væsentlighedsvurdering, som foretages af tilsynsmyndigheden bl.a. på tilsyn. I vilkår C2 har virksomheden supplerende fået krav om, at skulle redegøre for diffus emission fra RAF2. Virksomheden skal også komme med forslag til, hvordan eventuelle emissioner begrænses, og sende redegørelsen senest 2 måneder efter, at anlægget er taget i brug.

Miljøstyrelsen følger op på indholdet i redegørelsen, så snart den er modtaget senest 2 måneder efter, at anlægget er i fuld normal drift.

Den revurdering af hele virksomheden, som laves i første halvdel af 2015, vil indeholde krav for hyppigheden af målingerne.

Støj:

- naboer sender første klage over kørsel og tydelig støj fra det nye RAF2 den 7. og 8. januar 2014. Lyden beskrives som en høj ubeskrivelig og meget ubehagelig lyd i et hult rør. Klagerne er sendt direkte til H.J. Hansen og til Miljøstyrelsen cc.
- med henvisning til vilkår F3 om støj fremsætter en nabo ønske om, at dato og tidspunkt for målingen bliver offentliggjort, idet de som naboer derved kan sikre sig, at virksomheden rent faktisk er i fuld drift, og at målingen afspejler den støj, de normalt oplever.
- en nabo giver dels gives udtryk for, at de ikke mener, at de får de tillæg, de er berettiget til, dels at de mener, at de belastes med både impulser, toner og refleksioner.

Samme nabo har kontaktet en miljøsagsbehandler på Fynsværket, som er nabo til H.J. Hansen, Havnegade 100, 5000 Odense C, for at få information om, hvorfor Fynsværkets støjmålerapport er meget udførlig og omfattende til sammenligning med H.J. Hansens rapport. Fynsværkets svar er vedhæftet høringssvaret.

Det er specifikt afsnittene og manglende tekst vedrørende terrænhårdhed, og hvorvidt refleksionerne fra drivhusene skal regnes med, som af naboen kritiseres for ikke at være beskrevet i rapporten fra H.J. Hansen.

Naboen mener desuden, at der er en støjkilde fra virksomhedens interne transport af køleskabe, der ikke er med i beregningsgrundlaget.

- en nabo som har udsyn til RAF2 har vanskeligt ved at indse, at trafikken til og fra fødekassen ved RAF2, jf. virksomhedens oplysninger, skulle besværliggøres af, at fødekassen er placeret sydligt frem for nordligt.
- en nabo udtrykker bekymring for, at en port i det nordvestlige hjørne, som er placeret i retning direkte overfor adressen, vil stå åben under drift. Naboen oplyser, at placeringen er i modstrid med, hvad der er oplyst til et møde på virksomheden i december måned 2014.

Miljøstyrelsens svar:

- klagen over eventuelle impulser og toner fra det nye anlæg og eksisterende aktiviteter bliver behandlet af tilsynsmyndigheden.
- Miljøstyrelsen kan anmode virksomheden om at få oplyst, hvornår de agter at udføre målingerne. Da målingerne bliver udført under en certificeringsordning, har Miljøstyrelsen ikke fundet grund til at betvivle, at målingerne ikke bliver udført under fuld normaldrift.
- Miljøstyrelsen vurderer, at specifikationerne i vilkår F3 tager hensyn til naboernes ønsker om oplysninger om hårdhed, impuls- og rentoner samt refleksioner mv.

Virksomhedens støj skal dokumenteres ved måling og beregning efter gældende vejledninger fra Miljøstyrelsen, p.t. nr. 6/1984 om Måling af ekstern støj og nr. 5/1993 om Beregning af ekstern støj fra virksomheder.

Ved kvalitetssikringen følger Miljøstyrelsen krav og retningslinjerne i bekendtgørelse om kvalitetskrav til miljømålinger (Bek. nr. 900 af 17. august 2011), bilag 4: Kvalitetskrav til "Miljømåling – ekstern støj".

- Miljøstyrelsen kan ikke vilkårsfastsætte eller bestemme, hvordan driften på virksomheden foregår, så længe virksomheden har sandsynliggjort, at de vejledende grænseværdier overholdes med den nuværende placering af fødekassen.
- Miljøstyrelsen har, jf. vilkår F1 til denne miljøgodkendelse, sat vilkår om at porte og vinduer til hallen skal være lukkede, når RAF2 er i drift.

Generelt om udvidelsen:

- en ejer af en naboejendom, er stadigvæk af den opfattelse, at virksomheden er til langt større gene for omboende end tidligere forudsat, og enhver udvidelse vil forøge disse gener. Høringssvaret henviser også til tidligere skrivelse vedr. høringsvar af VVM-screeningen af virksomhedens udvidelse og etablering af nyt raffineringsanlæg, RAF2, hvor der fremsættes ønske om, at der som minimum laves en VVM-undersøgelse.

Miljøstyrelsens svar:

- det fremgår af denne miljøgodkendelse, at raffineringsanlægget, RAF2, bliver reguleret og skal overholde de vejledende grænseværdier for støj og emissioner af stoffer til luft.

Miljøstyrelsen anser håndteringen og raffineringen af shredderaffald på det nye raffineringsanlæg, RAF2, som et tiltag, hvor virksomheden forbedrer den interne håndtering af affald og midlertidige oplag af affaldsfraktioner fra deres produktion, bl.a. med udbedring af betondæk med fald mod spildevandssystem og udledning til kloak, hvilket også vurderes at give større driftssikkerhed i situationer med stor belastning på anlægget.

4. FORHOLDET TIL LOVEN

4.1 Lovgrundlag

Oversigt over det anvendte lovgrundlag findes i bilag

4.1.1 Miljøgodkendelsen

Denne godkendelse gives i henhold til § 33, stk. 1, i miljøbeskyttelsesloven og omfatter kun de miljømæssige forhold, der reguleres af denne lov.

Det er en forudsætning for udnyttelse af godkendelsen, at vilkårene, der er anført i godkendelsen, overholdes straks fra start af drift, herunder i indkøringsperioden.

Godkendelsen gives under forudsætning af at virksomhedens gældende godkendelse og vilkår heri overholdes.

Efter ibrugtagning vil godkendelsen bortfalde, hvis den ikke har været udnyttet i 3 på hinanden følgende år, jf. miljøbeskyttelseslovens § 78a.

4.1.2 Listepunkt

Shredder anlæg hører under affaldshåndtering i godkendelsesbekendtgørelsen, og anlæg til nyttiggørelse med en kapacitet større end 75 tons/dag, hvorunder der foregår behandling i shreddere af metalaffald, herunder affald af elektrisk og elektronisk udstyr og udrangerende køretøjer og deres komponenter er omfattet af listepunkt 5.3 b iv).

Anlæggets kapacitet er større end 10 tons/dag, og bortskaffer eller nyttiggør farligt affald (shredderaffald) fra shredderproduktion. Størrelsen af anlægget, kapaciteten og nyttiggørelsespotentialen i processen kunne placere anlægget i affaldshåndtering, der kan placeres under listepunkt 5.1. Der er imidlertid ingen af de nævnte behandlingsformer, der vedrører mekanisk behandling af shredderaffald mhp. genvinding af metaller.

Det er pt. ikke afklaret om anlægget til behandling af shredderaffald bliver en BAT teknologi for behandling af shredderaffald, og inkluderet i BAT-konklusionerne for shredder anlæg.

Nyudviklede teknikker

Dette dokument medtager også teknikker (vandseparation), som er udpeget af den tekniske arbejdsgruppe, men som endnu ikke er kommercielt anvendt, og som stadig befinder sig på forsknings- eller udviklingsstadiet. Men på grund af den virkning, de kan få for affaldsbehandlingssektoren, er de medtaget for at øge opmærksomheden om dem ved eventuelle fremtidige revisioner af dette dokument.

Afsluttende bemærkninger

Hvis der kommer andre retningslinjer end de her nævnte vil dette blive taget op i forbindelse med den 1. revision af hovedaktiviteterne efter den 7. juli 2015.

4.1.3 BREF

BREF (Referencedokument for Bedste Tilgængelige Teknikker) for affaldsbehandling, Waste Treatment (WT) er tilknyttet listepunktet 5.3 b iv). Da BREFen blev revurderet i 2006 var shredder anlæg ikke omfattet af BREFen, og listepunktet var heller ikke i-mærket på bilag 1 til godkendelsesbekendtgørelsen før efter d. 7. januar 2013.

Virksomheder, som først er blevet i-mærket efter denne dato er i en overgangsordning.

WT- BREFen, som fremover inkluderer shredder anlæg, er under revision. BAT noterne forventes at være færdige i midten af 2015, og skal implementeres på virksomheder med listepunkt 5.3 b iv) senest 4 år efter de er vedtaget.

Den generelle BREF for WT er brugt vejledende i de vilkår, der er stillet til virksomhedens håndtering af affald i denne godkendelse.

4.1.4 Revurdering

Revurdering påbegyndes når EU-kommissionen har offentliggjort en BAT-konklusion i EU-tidende, der vedrører virksomhedens listepunkt.

4.1.5 Risikobekendtgørelsen

Virksomheden er ikke omfattet af risikobekendtgørelsen.

4.1.6 VVM-bekendtgørelsen

Det nye raffinerings- og separationsanlæg, RAF2, har en kapacitet til modtagelse af shredderaffaldsfraktioner, udover det, som virksomheden allerede har godkendelse til, og der er søgt om at køre med anlægget hele døgnet. Anlægget er omfattet af VVM-bekendtgørelsens bilag 2, pkt. 14:

” Ændringer eller udvidelser af anlæg i bilag 1 eller 2, som allerede er godkendt, er udført eller er ved at blive udført, når de kan være til skade for miljøet”.

Miljøstyrelsen har foretaget en screening af anlæggets virkning på miljøet, jf. bekendtgørelsens bilag 3, og Miljøstyrelsen har vurderet, at der ikke er VVM-pligt på anlægget. Afgørelsen er annonceret på Miljøstyrelsens hjemmeside den 3. december 2014.

Screeningsafgørelsen har været partshørt af naboer (ejere og lejere) på den anden side af kanalen. Partshøringen har ikke givet anledning til ændring af afgørelsen om, at projektet ikke kræver en VVM-redegørelse.

4.1.7 Habitatdirektivet

Virksomheden ligger ca. 1,8 km fra nærmeste Natura 2000 område, nr. 110, den inderste del af Odense Fjord. Virksomheden vurderes ikke at have indflydelse på dette område, og er derfor ikke omfattet af habitatdirektivet.

4.2 Øvrige gældende godkendelser og påbud

Ud over denne godkendelse gælder følgende godkendelse/r fortsat: Miljøgodkendelse af H.J. Hansen Genvindingsindustri A/S, anlæg til behandling og oparbejdning af jern- og metalkrot, januar 2000 og kommende revurderinger af denne godkendelse

4.3 Tilsyn med virksomheden

Miljøstyrelsen er tilsynsmyndighed for virksomheden. Dog er Odense Kommune tilsynsmyndighed for så vidt angår bortskaffelse af affald samt afledningen af spildvandet til det kommunale spildevandsrens anlæg.

4.4 Offentliggørelse og klagevejledning

Denne miljøgodkendelse vil blive annonceret på www.mst.dk.

Følgende parter kan klage over miljøgodkendelsen til Natur- og Miljøklagenævnet

- ansøgeren
- enhver, der har en individuel, væsentlig interesse i sagens udfald
- kommunalbestyrelsen
- Sundhedsstyrelsen
- landsdækkende foreninger og organisationer i det omfang, de har klageret over den konkrete afgørelse, jf. miljøbeskyttelseslovens §§ 99 og 100
- lokale foreninger og organisationer, der har beskyttelse af natur og miljø eller rekreative interesser som formål, og som har ønsket underretning om afgørelsen

En eventuel klage kan indgives via Natur- og Miljøklagenævnets Klageportal som tilgås via Borger.dk eller Virk.dk. Vejledning om hvordan borgere, virksomheder og organisationer logger på og anvender Klageportalen findes på www.nmkn.dk, www.borger.dk eller www.virk.dk. Klagen skal være modtaget senest den 16. februar 2015.

Alternativt kan en eventuel klage sendes skriftligt til Miljøstyrelsen Virksomheder, Strandgade 29, 1401 København K eller mst-kbh@mst.dk. Klagen skal være modtaget senest den 16. februar 2015 inden kl. 16.00. Miljøstyrelsen Virksomheder videresender klagen til Natur- og Miljøklagenævnet via Klageportalen.

Det er en betingelse for Natur- og Miljøklagenævnets behandling af Deres klage, at De indbetaler et gebyr til Natur- og Miljøklagenævnet. Klagegebyret er fastsat til 500 kr.

De modtager en opkrævning på gebyret fra Natur- og Miljøklagenævnet, når nævnet har modtaget klagen fra Miljøstyrelsen. De skal benytte denne opkrævning ved indbetaling af gebyret. Natur- og Miljøklagenævnet modtager ikke check eller kontanter. Natur- og Miljøklagenævnet påbegynder behandlingen af klagen, når gebyret er modtaget. Betales gebyret ikke på den anviste måde og inden for den fastsatte frist på 14 dage, afvises klagen fra behandling.

Gebyret bliver tilbagebetalt, hvis

- 1) klagesagen fører til, at den påklagede afgørelse ændres eller ophæves,
- 2) klageren får helt eller delvis medhold i klagen,
- 3) klagen afvises på grund af overskredet klagefrist, manglende klageberettigelse eller fordi klagen ikke er omfattet af Natur- og Miljøklagenævnets kompetence.

Man skal være opmærksom på, at gebyret ikke bliver tilbagebetalt, hvis den eneste ændring af den påklagede afgørelser er, at fristen for at efterkomme afgørelsen forlænges, som følge af den tid, der er gået til at behandle sagen i klagenævnet.

Vejledning om gebyrordningen kan findes på Natur- og Miljøklagenævnets hjemmeside.

Virksomheden vil få besked, hvis vi modtager en klage.

Betingelser, mens en klage behandles

Virksomheden vil kunne udnytte miljøgodkendelsen, mens Natur- og Miljøklagenævnet behandler en eventuel klage, medmindre nævnet bestemmer noget andet. Forudsætningen for det er, at virksomheden opfylder de vilkår, der er stillet i godkendelsen. Udnyttes miljøgodkendelsen indebærer dette dog ingen begrænsning for Natur- og Miljøklagenævnets mulighed for at ændre eller ophæve godkendelsen.

Søgsmål

Hvis man ønsker at anlægge et søgsmål om miljøgodkendelsen ved domstolene, skal det ske senest 6 måneder efter, at Miljøstyrelsen har offentliggjort afgørelsen.

4.5 Liste over modtagere af kopi af afgørelsen

Odense Kommune, Odense@Odense.dk

dn@dn.dk

[Friluftsrådet, fr@friluftsraadet.dk](mailto:Friluftsraadet_fr@friluftsraadet.dk)

[Greenpeace, info.dk@greenpeace.org](mailto:Greenpeace_info.dk@greenpeace.org)

Embedslægen, Syddanmark syd@sst.dk

Ejere og lejere, som er direkte berørte af projektet.

Alf Andersen, Nistedvej 31, Stendemose Gartneri, 5270 Odense N

Peter Pallesen, Nistedvej 61, 5270 Odense N

Bruno og MaiBritt S. Schneider, Nistedvej 63A, 5270 Odense N

Paw Hickman og Sidse Ehmsen, Nistedvej 63B, 5270 Odense N

Anne-Mette Clausen Lindhart, Nistedvej 55, 5270 Odense N

Lisbeth Kronsberg, Tanggårdvej 9, 5270 Odense N

Bent Gotfred Madsen, Adelgade 7, 5400 Bogense, ejer af Nistedvej 55, 5270 Odense N.

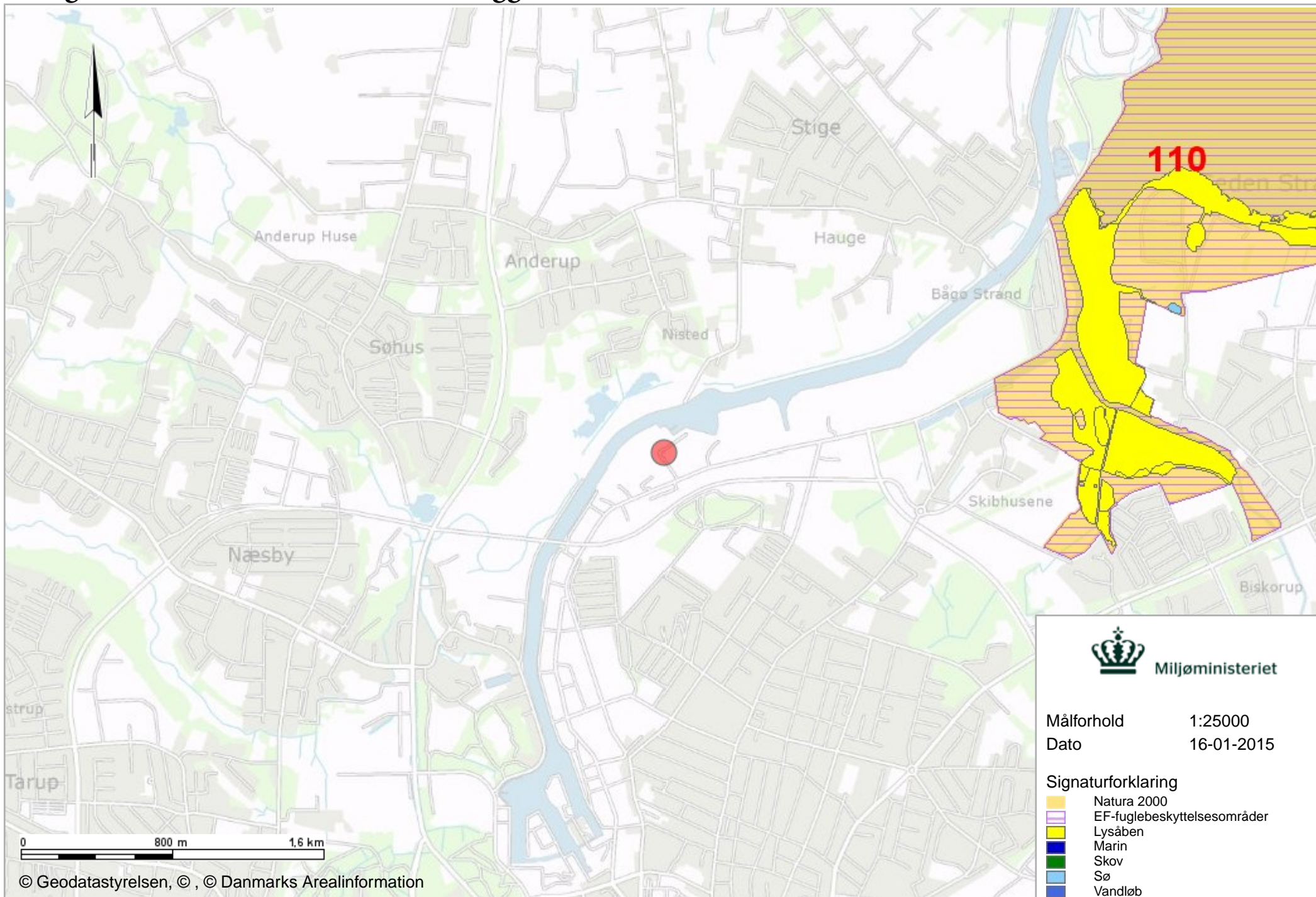
5. BILAG

Bilag A: Ansøgning om miljøgodkendelse/miljøteknisk beskrivelse

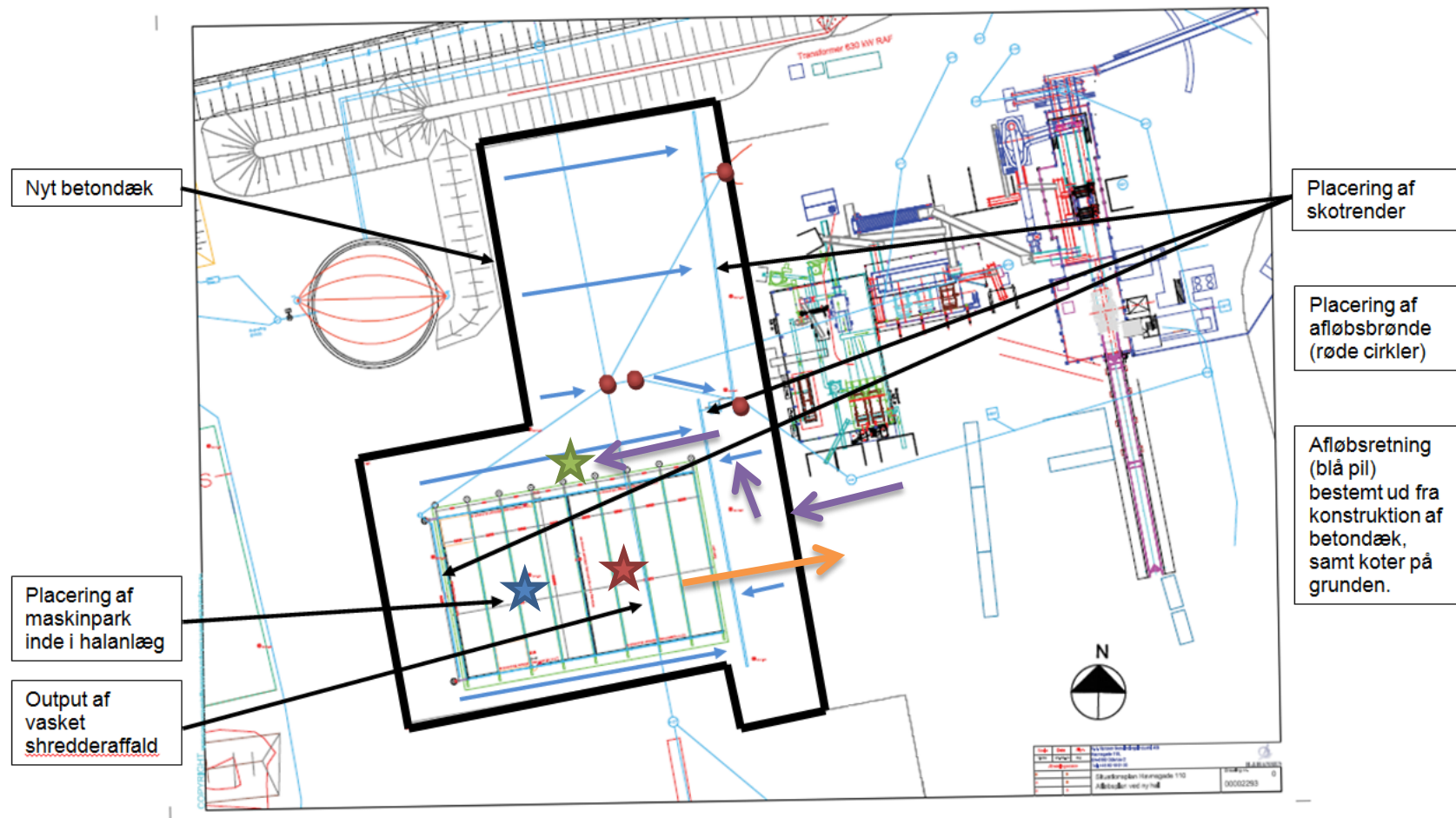
Virksomhedens ansøgning kan rekvireres fra Miljøstyrelsen med henvisning til Captia Sag MST-1270-01128, dok. 3711298, titel " Ansøgning miljøgodkendelse RAF2".

Ansøgningens Bilag "Tegningsmateriale" og Bilag "Placering af affaldsfraktioner i forbindelse med nyt raffineringsanlæg" er hhv. Bilag B1 og B2 i denne miljøgodkendelse.

Bilag B: Kort over virksomhedens beliggenhed i 1:25.000



Bilag B1: Virksomhedens indretning



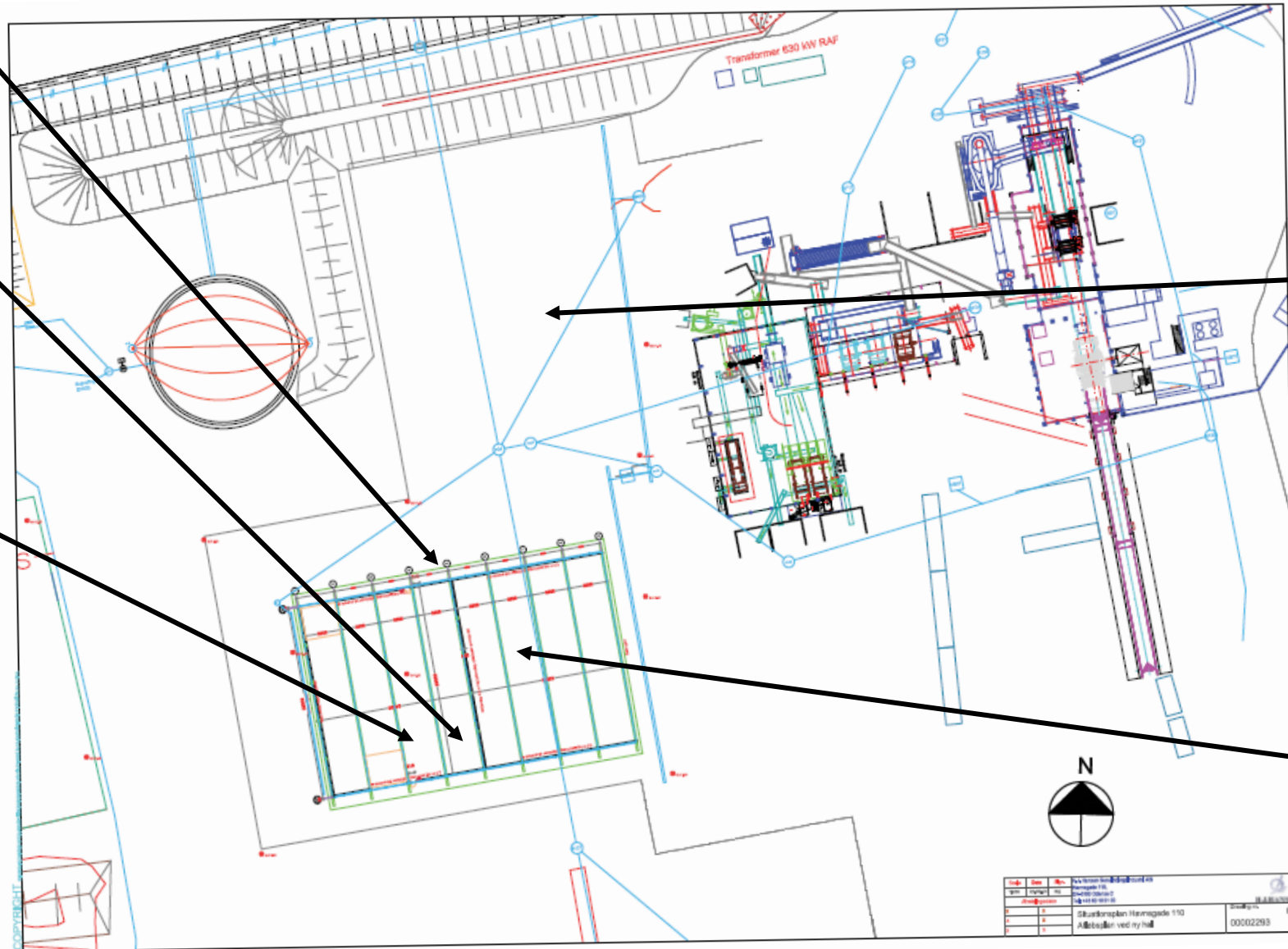
Figur 1 Viser anlægget, afløbsprofil, samt etableret betondæk. Grøn stjerne markerer støjkilde i forbindelse med indfødnig til nyt raffineringsanlæg, blå stjerne markerer støj i forbindelse med maskinel bearbejdning inde i halanlægget, rød stjerne angiver støj i forbindelse med udlæsning fra maskinel anlæg, samt udlæsning med gummiged til transport enheder ud af virksomheden. Lilla pile angiver transportvej fra gammelt raffineringsanlæg til nyt raffineringsanlæg, orange pil angiver transportvej fra output til transport ud af virksomheden.

Bilag B2: Raffineringsanlæg placering af affaldsfraktioner

Ilæsning af
shredderaffald

Placering af
slamcontainer
(indendørs i
halanlæg)

Placering af
metalcontainer
(indendørs i
halanlæg)



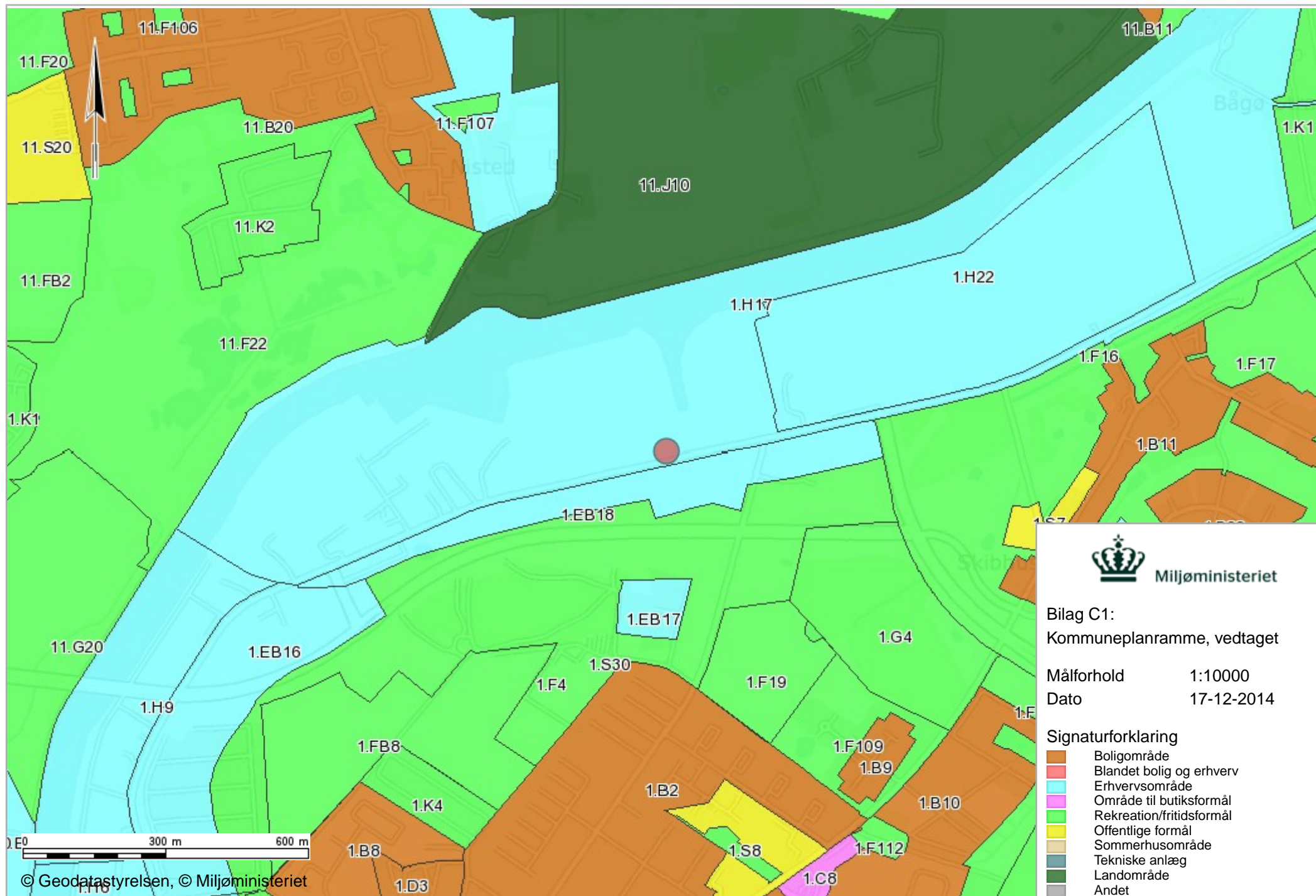
Multifunktions-
område:
Placering af
shredderaffald
fra Hadsund,
samt placering af
shredderaffald
fra gammelt
raffinerings-
anlæg, hvis der
er driftsstop på
nyt raffinerings-
anlæg. På sigt
placering af
shredderaffald
fra remining
projekter

Færdigbehandlet
shredderaffald
klar til
afhentning

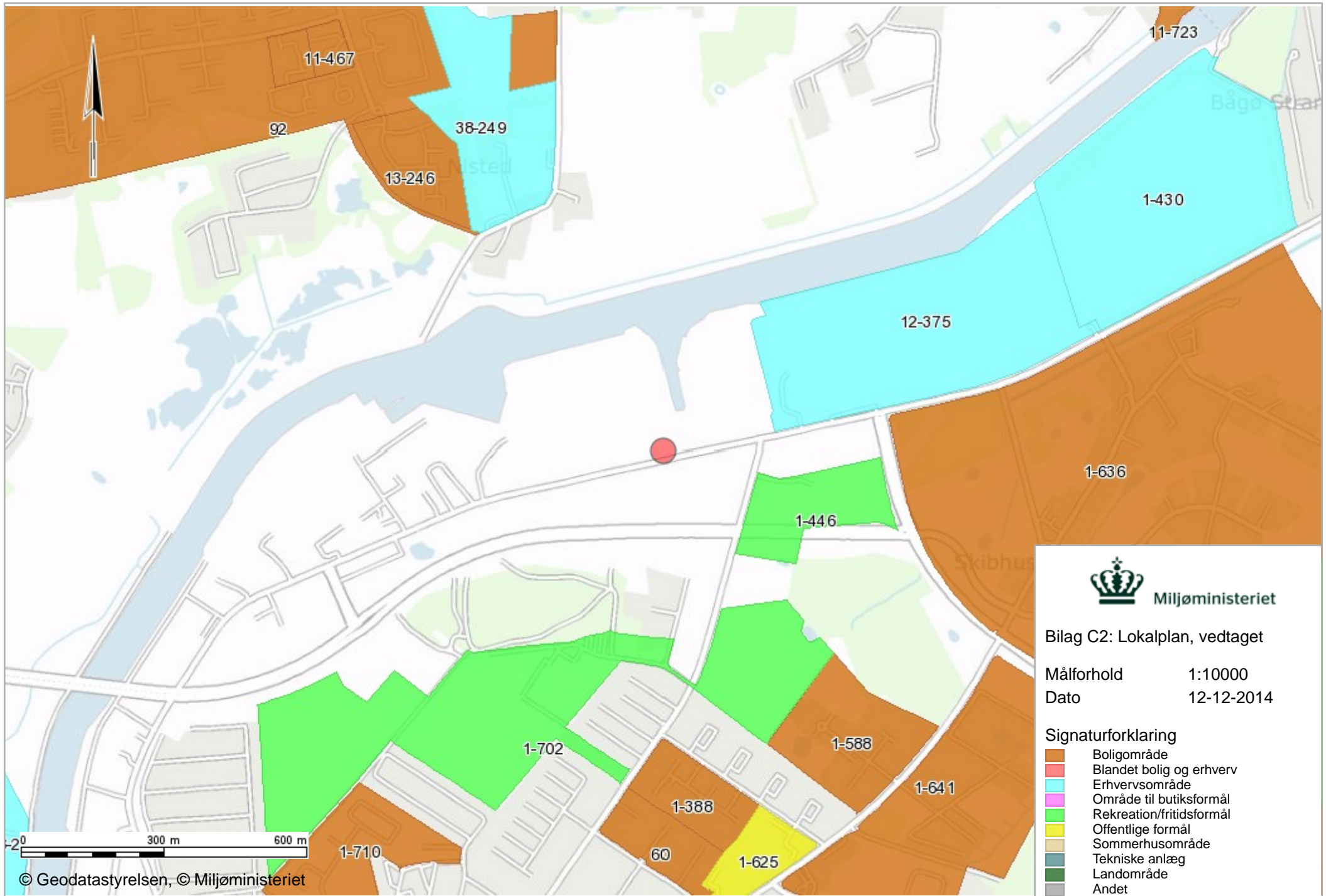
№	Navn	Rev.	År	Udført af
1	Situationsplan	01	2010	...
2
3

Situationsplan Havnegade 110
Afdelingen ved ny hall
00002293

Bilag C1: Kommuneplanrammer, vedtaget (1:10.000)



Bilag C2: Lokalplanrammer, vedtaget (1:10.000)



Bilag D: Lovgrundlag - Referenceliste

Love

Lov om miljøbeskyttelse, lovbekendtgørelse nr. 879 af 26. juni 2010.

Lov om planlægning, lovbekendtgørelse nr. 937 af 24. september 2009.

Bekendtgørelser

Bekendtgørelse om udpegning og administration af internationale naturbeskyttelsesområder samt beskyttelse af visse arter, nr. 408 af 1. maj 2007 med senere ændringer

Bekendtgørelse om godkendelse af listevirksomhed (godkendelsesbekendtgørelsen), bek. nr. 669 af 19. juni 2014.

Bekendtgørelse om visse virksomheders afgivelse af miljøoplysninger, BEK nr. 210 af 3. marts 2010.

Bekendtgørelse om kontrol med risikoen for større uheld med farlige stoffer (risikobekendtgørelsen), bek. nr. 1666 af 14. december 2006.

Vejledninger

Luftvejledningen nr. 2 2001

B-værdivejledningen, nr. 3 2002

Nr. 6/1984 om måling af ekstern støj fra virksomheder.

Nr. 5/1984 om ekstern støj fra virksomheder.

Bilag F: Liste over sagens akter

Sagens akter er arkiveret i Captia på MST-1270-01128



Miljøministeriet
Miljøstyrelsen

Strandgade 29
1401 København K
Tlf.: (+45) 72 54 40 00

www.mst.dk