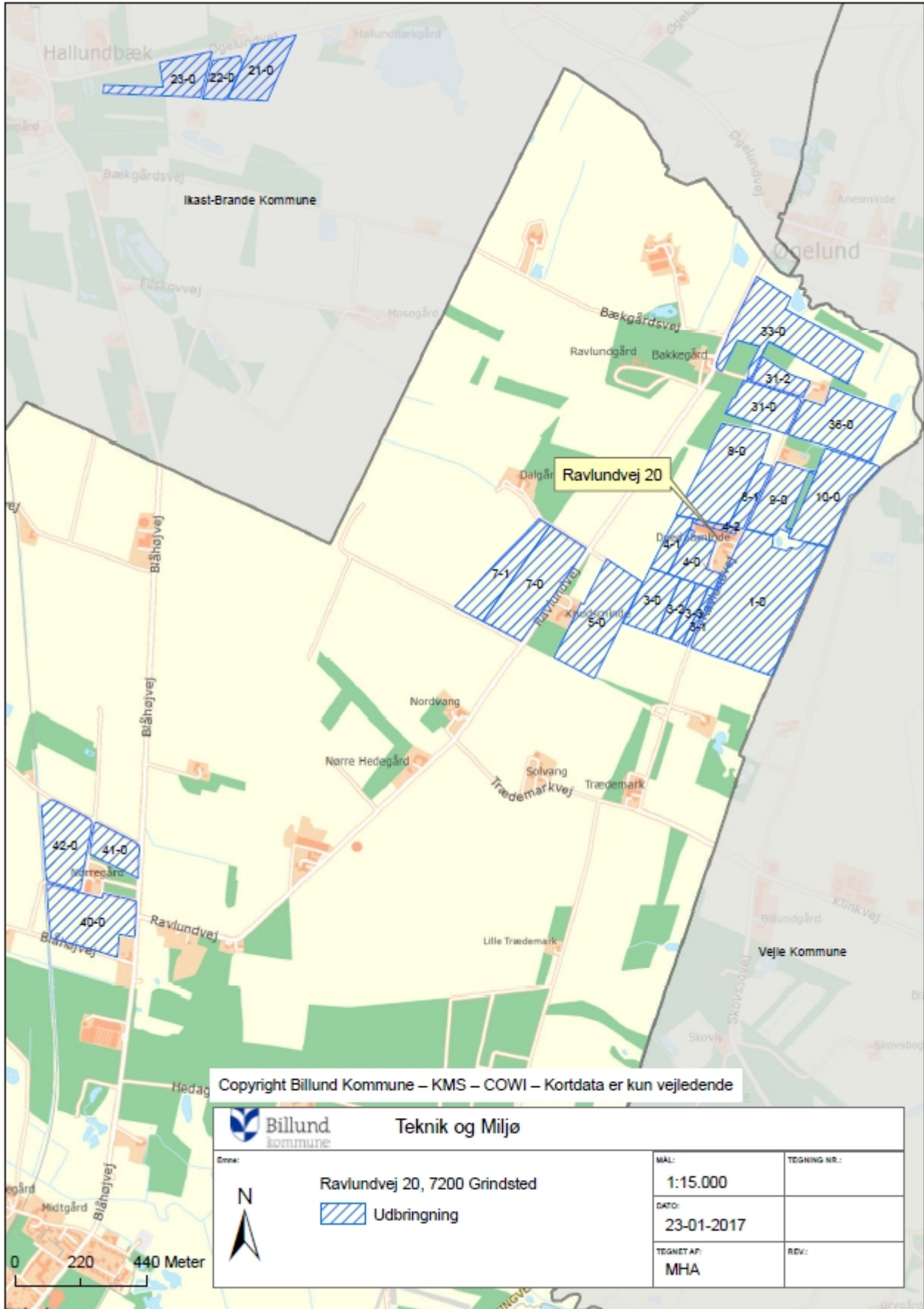
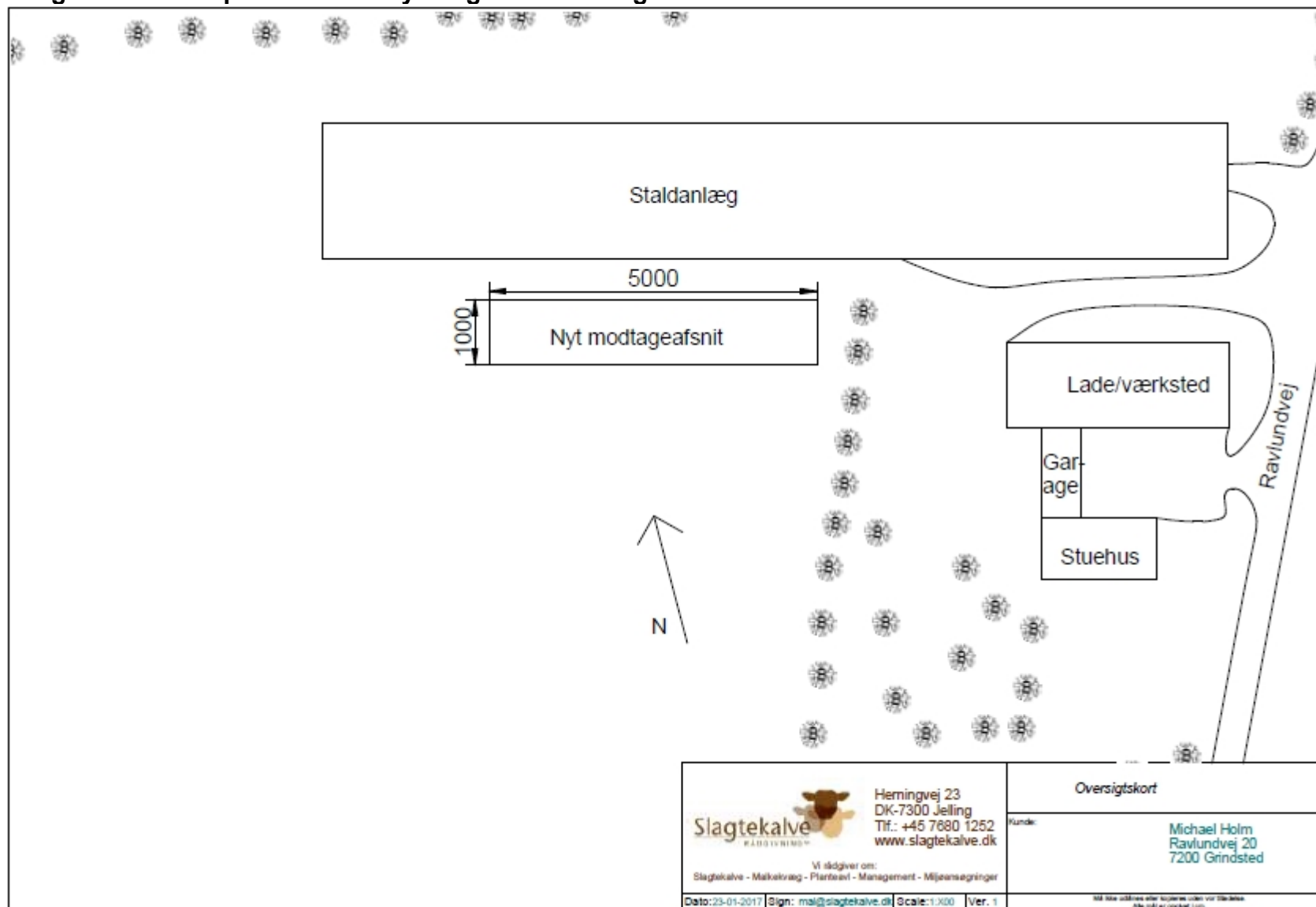


# Bilag 1. Lokalisering af husdyrbruget



## Bilag 2. Situationsplan med husdyrbrugets indretning



### Bilag 3. Kvægbrug - Tjekskema for BAT på: Ravlundvej 20, 7200 Grindsted

#### Tjekskema vedr. ansøgning om godkendelse af etablering, udvidelse eller ændring af kvægbrug

Skemaet er udarbejdet med udgangspunkt i EU's BREF – note for intensiv fjerkræ- eller svineproduktion, samt Miljøstyrelsens BAT – blade for kvægdrift. Da BREF - noten indeholder en række undtagende eller betingende betragtninger, kan det ikke udelukkes, at også andre teknikker evt. kan betragtes som BAT. Kommunen bør i så fald kræve, at ansøger nærmere henviser til det relevante grundlag i BREF - noten. Nogle BAT – krav er sikret opfyldt gennem dansk lovgivning. I skemaet er sådanne forhold markeret med grå celler og forklarende tekst. Der kræves ikke yderligere stillingtagen til disse BAT - krav.

Nr.	BAT for kvægbrug	Ansøgers oplysninger (oplysninger anføres for hver enhed jf. elektronisk ansøgning, f.eks. staldafsnit, beholder o.l.)	Vurdering af om det oplyste er BAT
<b>1</b>	<b>Godt landmandskab</b>		
	<b>BAT er at udføre alle følgende punkter:</b>		
1.1	Identificere og implementere uddannelses- og træningsprogrammer for bedriftspersonale	Det oplyses i ansøgningen, at der arbejdes med at produktionen skal følge faste rutiner bl.a. indenfor udbringning af husdyrgødning og strøning. Ansatte orienteres løbende og uddannes i nødvendigt omfang således, at ny viden omkring produktionen implementeres bedst muligt.	BAT
1.2	Føre journal over vandforbrug	Der foretages løbende kontrol og opsyn med vandinstallationer, der sikrer, at utætheder reparerer straks. Vandforbruget registreres minimum en gang årligt.	BAT
1.3	Føre journal over energiforbrug	Der er i dag og vil fremover løbende være fokus på optimering af energiforbruget. Elforbruget registreres minimum en gang årligt.	BAT
1.4	Føre journal over mængde af husdyrfoder	Der er løbende fokus på foderudnyttelse, og på god driftsledelse bl.a via udarbejdelse af foderplaner med fokus på at optimere dyrenes udnyttelse af foderets næringsstoffer.	BAT
1.5	Føre journal over opstået spild	I bedriftens driftsregnskab registreres forbrug af vand, energi, indkøbt foder, pesticider og handelsgødning.	BAT, idet det ud over det oplyste lægges til grund, at foderspild vil fremgå af kontroller i forbindelse med foderforbrug, jf. ovenstående oplysninger og oplysninger under punkt 2.
1.6	Føre journal over spredning af uorganisk gødning på markerne		BAT - krav anses for opfyldt ved reglerne i § 22 i lov om jordbrugets anvendelse af gødning og om plantedække
1.7	Føre journal over spredning af husdyrgødning på markerne		BAT - krav anses for opfyldt ved reglerne i § 22 i lov om jordbrugets anvendelse af gødning og

			om plantedække
1.8	Have en nødfremgangsmåde til at håndtere ikke planlagte emissioner og hændelser	Ved uheld, driftsstop mm. tages de nødvendige forholdsregler i form af tilkald af nødvendige myndigheder, og en plan for at mindske evt. uheld.	BAT, idet der stilles vilkår om udarbejdelse af beredskabsplanen.
1.9	Iværksætte et reparations- og vedligeholdelsesprogram for at sikre, at bygninger og udstyr er i driftsklar stand, samt at faciliteterne holdes rene	Der foretages løbende kontrol og opsyn med vandinstallationer, der sikrer, at utætheder reparerer straks.  I forbindelse med indretningen af produktionsanlægget er der fokus på, at indretningen tager hensyn til en rationel drift, af hensyn til ressource forbruget i driften og af hensyn til de daglige arbejdsgange. Rengøring i og omkring bygninger foretages med henblik på at minimere risikoen for lugt og for, at der ikke skal opstå uhygiejniske forhold.	BAT
1.10	Planlægge aktiviteter på anlægget korrekt, såsom levering af materialer og fjernelse af produkter og spild	Der sikres en høj udnyttelse af næringsstoffer ved udarbejdelse af mark- og gødningsplaner. Herved sikres, at tildeling af kunst- og husdyrgødning sker ud fra afgrødernes behov og næringsstofnorm på den enkelte mark, således der sker mindst muligt tab til det omgivende miljø. Endvidere laves der en årlig opgørelse i form af gødningsregnskaber over, at forbruget af gødning ikke er større, end normerne foreskriver.	BAT
1.11	Planlægge gødning af markerne korrekt		BAT - krav anses for opfyldt ved reglerne i § 21 i lov om jordbrugets anvendelse af gødning og om plantedække
<b>2</b>	<b>Foder</b>		
	<b>Det er forureningsforebyggende at gennemføre effektiv fodring til reduktion af udskillelsen af kvælstof og fosfor, ved at sikre, at foderets indhold af næringsstoffer modsvarer dyrenes behov, og at næringsstofferne er letoptagelige.</b>		
	Oplysninger om, hvorledes der gennemføres effektiv fodring af malkekøer	Der er løbende fokus på foderudnyttelse, og på god driftsledelse bl.a. via udarbejdelse af foderplaner med fokus på at optimere dyrenes udnyttelse af foderets	BAT

		næringsstoffer.	
<b>3</b>	<b>Ammoniakemissioner fra anlægget</b>		
	I Miljøstyrelsens vejledninger om BAT-emissionsgrænseværdier for dyr i gyllesystemer (maj 2011) og dyr udenfor gyllesystemer (februar 2012) er opstillet vejledende emissionsgrænseværdier for gyllebaserede systemer i konventionelle kvægbrug.		
	Samlet emission fra anlægget, jf. afsnittet "Driftsbygningerne" i godkendelsen:		
		Der henvises til afsnittet under "Driftsbygninger" i godkendelsens miljøtekniske redegørelse.	BAT.
<b>4</b>	<b>Vand</b>		
	Til aktiviteter, hvor der bruges vand, er det BAT at reducere vandforbruget ved at udføre alt det følgende:		
	- rengøring af stald og udstyr med højtryksrensere efter hver produktionscyklus eller batch. Spulevand løber typisk ned i gyllesystemet, og det er derfor vigtigt at finde en balance mellem rengøring og brug af så lidt vand som muligt.	Der foretages ikke systematisk rengøring eller desinficering af stalde. Der anvendes alene dybstrøelse som staldsystem.	BAT
	- udførelse af regelmæssig kalibrering af drikkevandsanlægget for at undgå spild	Der udføres løbende kontrol og opsyn med vandinstallationer.	BAT  I EU's BREF – note er ikke beskrevet, hvorledes kalibrering skulle kunne resultere i reduceret spild. Det er kommunens vurdering, at regelmæssig kalibrering ikke er relevant, hvis der anvendes

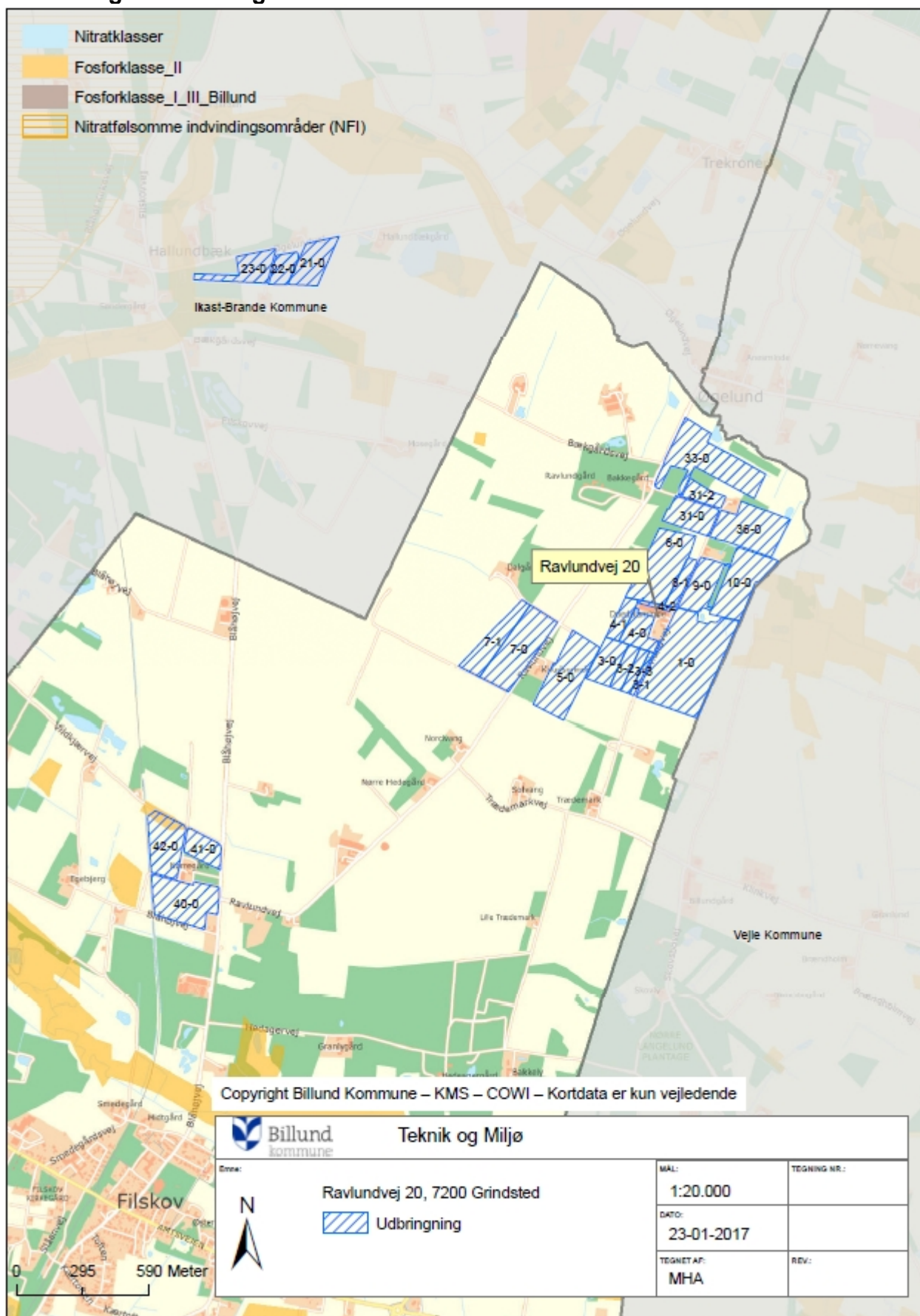
			drikkesystemer, hvor det maksimale flow passer til de forskellige dyrs drikkehastighed, og som afbryder vandtilførslen, når dyrene ikke drikker.
	- registrering af vandforbrug gennem måling af forbrug	I bedriftens driftsregnskab registreres forbrug af vand, energi, indkøbt foder, pesticider og handelsgødning. Vandforbruget registreres årligt.	BAT
	- detektering og reparation af lækager	Der udføres løbende kontrol og opsyn med vandinstallationer, hvilket sikrer, at utætheder repareres straks, så unødigt vandspild undgås.	BAT
<b>5</b>	<b>Energi</b>		
	<b>BAT er at reducere energiforbruget ved at gøre alt det følgende:</b>		
	Ventilation af nye stalde	anvende naturlig ventilation, hvor dette er muligt, ved at: udforme bygning og stier korrekt fremme luftstrømmen ved at placere bygninger under hensyntagen til fremherskende vindretninger	Staldene er med naturlig ventilation, og der er derfor ikke energiforbrug til dette. BAT
	For mekaniske ventilerede stalde	optimere udformningen af ventilationssystemet i hver stald for at tilvejebringe god temperaturkontrol samt opnå minimumsventilation om vinteren	-
		undgå modstand i ventilationssystemer gennem hyppigt eftersyn og rengøring af luftkanaler og fans	-
<b>6</b>	<b>Oplagring af gødning</b>		
6.1	<b>Gødningsstakke</b>		

	For gødningsstakke, der altid anbringes samme sted, enten i anlægget eller på marken, er det BAT at anvende et betongulv med et opsamlingsystem og en beholder til afstrømningsvæske		BAT - krav anses for opfyldt ved indretning efter reglerne i § 11 i husdyrgødningsbekendtgørelsen.
	For midlertidige gødningsstakke på marken er det BAT at anbringe stakkene væk fra følsomme receptorer, såsom Naboer, samt vandløb (inkl. markdræn), som afstrømningsvæske kan løbe ned i		BAT - krav anses for opfyldt ved indretning efter reglerne i § 13 i husdyrgødningsbekendtgørelsen
6.2	<b>Lagring af gylle i stål- eller betonbeholder</b>		
	BAT er alt det følgende:		
	- en stabil beholder, der kan modstå mekaniske, termiske, samt kemiske påvirkninger		BAT - krav anses for opfyldt ved indretning efter reglerne i § 18 i husdyrgødningsbekendtgørelsen
	- beholderens bund og vægge er tætte og beskyttede mod tæring		
	- lageret tømmes regelmæssigt af hensyn til eftersyn og vedligeholdelse, fortrinsvist hvert år	-	-
	- dobbelte ventiler bruges til alle ventiludgange fra lageret		BAT - krav anses for opfyldt ved indretning efter reglerne i § 21 i husdyrgødningsbekendtgørelsen
	- gyllen røres kun lige før tømning af beholderen ved f.eks. tilførsel på marken	-	-
	BAT er endvidere at dække beholderen ved at bruge et af følgende:		
	- et fast låg, tag eller en teltstruktur		BAT - krav anses for opfyldt ved indretning efter reglerne i § 20 i husdyrgødningsbekendtgørelsen
	- eller et flydelag, såsom snittet halm, lærred, folie, tørv, ekspanderet ler		

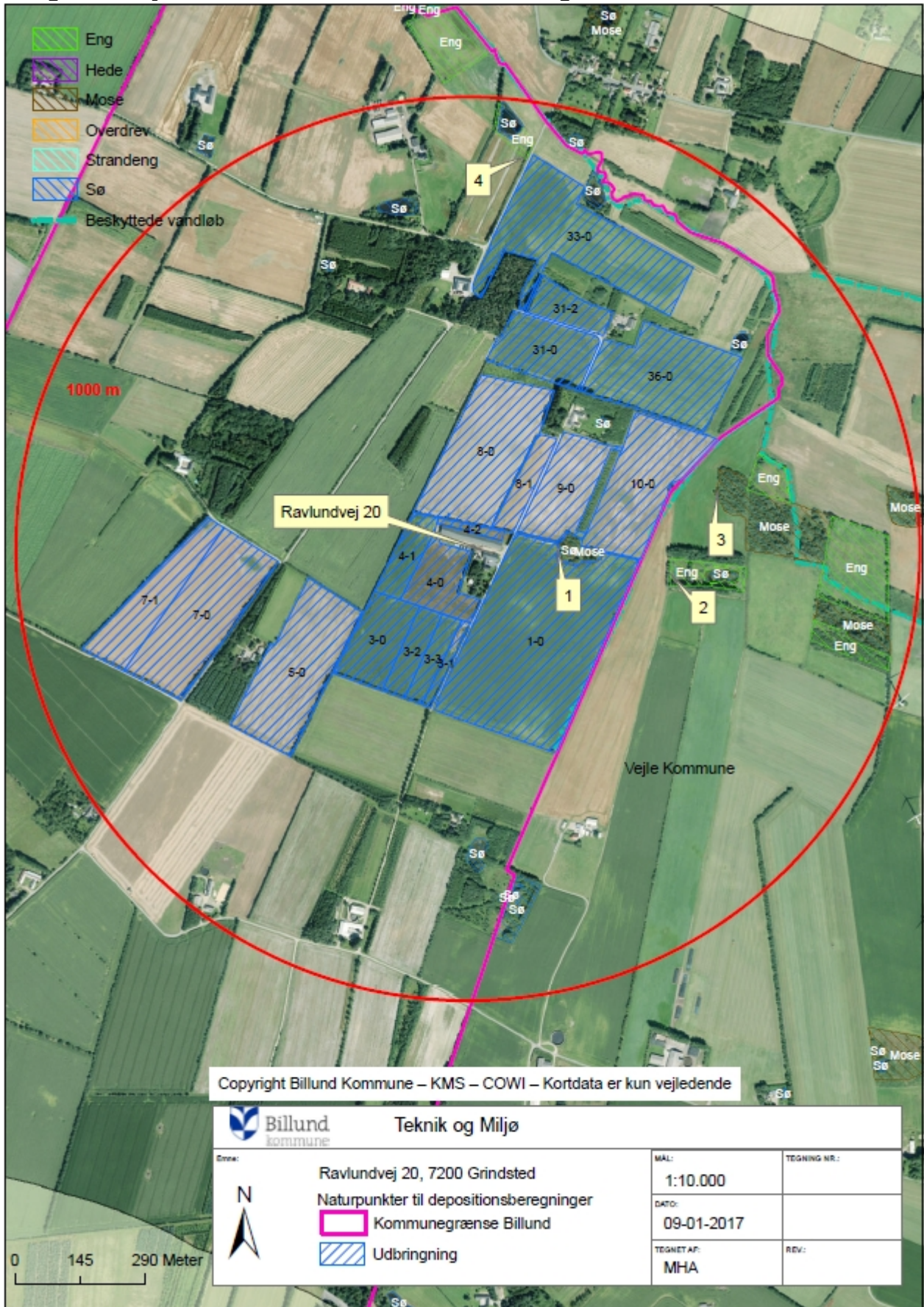
	(LECA), ekspanderet polystyren (EPS) eller naturlig udtørringsskorpe		
6.3	<b>Laguner</b>		
	Det er BAT dække lagunen ved at bruge et af følgende:		
	- et plastdække		BAT - krav anses for opfyldt ved indretning efter reglerne i § 20 i husdyrgødningsbekendtgørelsen
	- eller et flydelag, såsom snittet halm, LECA eller naturlig udtørringsskorpe		
7	<b>Udbringning af gødning</b>	<p>Miljøstyrelsen anfører i Vejledning om emissionsgrænseværdier opnåelige ved anvendelse af BAT (udsendt 13. juli 2010, revideret i maj 2011), at der på nuværende tidspunkt ikke findes tilgængelige teknikker eller teknologier, der kan anvendes til at fastlægge emissionsgrænseværdier for fosforudledningen fra malkekvægsbesætninger, samt at gældende lovregulering, herunder allerede gennemførte ændringer af husdyrgodkendelsesbekendtgørelsen, vedrørende udbringning af husdyrgødning er BAT for så vidt angår ammoniakfordampningen i marken og udvaskning af nitrat. Endvidere anfører Miljøstyrelsen, at BAT-krav om udnyttelse af næringsstofferne i gødning allerede er implementeret i dansk lovgivning ved krav om gødningsplanlægning og gødningsregnskaber.</p> <p>På den baggrund – samt på baggrund af en vurdering af reglerne omkring udbringning i husdyrgødningsbekendtgørelsens kapitel 9 - er det kommunens vurdering, at der ikke skal foretages vurdering eller fastsættes vilkår vedrørende anvendelse af BAT i forbindelse med udbringning af husdyrgødning.</p>	



## Bilag 4. Udbringningsarealer, Potentiel Fosforklasse II, Nitratfølsomme Indvindingsområder og Nitratklasse II



## Bilag 6: Beskyttet natur indenfor 1.000 m fra anlæg



## Bilag 7. Hørings svar fra Ikast-Brande Kommune



**Ikast-Brande  
Kommune**

### **Billund Kommune**

Jorden Rundt 1  
7200 Grindsted  
Att.: Mette Hammershøj  
Landbrug og Grundvand

11. januar 2017

### **Udtalelse vedrørende udbringning af husdyrgødning - Ravlundvej 20, 7200 Grindsted**

Ikast-Brande Kommune er i forbindelse med, at ejendommen på Ravlundvej 20, 7200 Grindsted ønsker, at omlægge produktionen til slagtekalve blevet hørt af Billund Kommune angående arealer beliggende i Ikast-Brande Kommune. Udtalelsen laves med henvisning til § 45 i *Husdyrgodkendelsesbekendtgørelsen*<sup>1</sup>.

### **Ansøgning**

Michael Holm, Ravlundvej 20, 7200 Grindsted ønsker, at udbringe husdyrgødning på udbringningsarealer beliggende i Ikast-Brande Kommune – på henholdsvis mark nr. 21-0 på 2,66 ha, mark nr. 22-0 på 1,29 ha og mark nr. 23-0 på 2,51 ha, svarende til i alt 6,46 ha (udbringningsarealerne ejes af Johannes og Annette Jessen, Øgelundvej 15, 7330 Brande). De pågældende udbringningsarealers beliggenhed i Ikast-Brande Kommune fremgår af kortbilag A, B og C.

### **Forudsætninger**

Det forudsættes, at de generelle regler i den til enhver tid gældende *Husdyrgødningsbekendtgørelse*<sup>2</sup> og øvrige til enhver tid gældende, generelle regler overholdes.

De endelige Vand- og Natura 2000-planer, der er vedtaget på baggrund af *Miljømålsloven*<sup>3</sup> for planperioden frem til 2021, giver ikke anledning til ændringer i administrationsgrundlaget for afgørelser efter husdyrlovgivningen. Det aktuelle projekt er som udgangspunkt vurderet ud fra de generelle beskyttelsesniveauer i bilag 3 i *Husdyrgodkendelsesbekendtgørelsen*. Overholdelsen af de generelle beskyttelsesniveauer vurderes blandt andet ud fra en række arealudpegninger, der indgår som grundlag for beregningsmodellerne i IT-ansøgningssystemet på [www.husdyrgodkendelse.dk](http://www.husdyrgodkendelse.dk).

<sup>1</sup> *Bekendtgørelse nr. 44 af 11. januar 2016 om tilladelse og godkendelse m.v. af husdyrbrug.*

<sup>2</sup> *Bekendtgørelse nr. 1324 af 15. november 2016 om erhvervsmæssigt dyrehold, husdyrgødning, ensilage m.v.*

<sup>3</sup> *Lovbekendtgørelse nr. 1251 af 29. september 2016 af lov om miljømål m.v. for vandforekomster og internationale naturbeskyttelsesområder.*

Bygge- og Miljøafdeling  
Centerparken 1  
7330 Brande  
Tlf.: 9960 4000  
Fax: 9960 3259  
E-mail:  
mopet@ikast-brande.dk

Sagsbehandler:  
Morten G. Petersen  
Direkte telefon:  
99603375  
Sags ID:  
2017/00451



Vurdering af arealernes egnethed til udbringning af husdyrgødning er foretaget på grundlag af ansøgningen - herunder af de beregningsmodeller, der indgår i IT-ansøgningssystemet på [www.husdyrgodkendelse.dk](http://www.husdyrgodkendelse.dk) med det beregningsgrundlag og de normtal, som lå til grund for ansøgningssystemet den 24. oktober 2016. Derudover er vurderingen foretaget på baggrund af Ikast-Brande Kommunes registreringer.

### **Arealudpegninger, registreringer og Ikast-Brande Kommunes vurderinger**

#### Grundvand

Udbringningsarealerne ligger uden for nitratfølsomme indvindingsområder, sprøjtemiddelfølsomme indvindingsområder, nitratfølsomme indsatsområder, sprøjtemiddelfølsomme indsatsområder, hygiejnezoner til almene vandværker, grundvandsdannende oplande og indvindingsoplande til almene vandværker - se kortbilag B.

Ikast-Brande Kommune vurderer, at grundvandet er relativt godt beskyttet og at de generelle regler er tilstrækkelige til at beskytte mod nitratudvaskning til grundvandet.

#### Overfladevand

Alle udbringningsarealer, beliggende i Ikast-Brande Kommune, ligger uden for områder med nitratklasserne I-III, der er udpeget med henblik på minimering af kvælstofudvaskning til overfladevand - se kortbilag B. Udbringningsarealerne ligger i oplandet til Ringkøbing Fjord, som er et Natura 2000 vand-område, der er overbelastet med fosfor. Udbringningsarealerne ligger i det væsentligste uden for lavbundsarealer og er, jævnfør ansøgningsmaterialet, ikke drænede. Ingen af udbringningsarealerne ligger inden for områder, hvor der er terrænhældninger over 6 grader. Mark nr. 23-0 ligger ca. 29 meter øst for en sø, der er beskyttet af § 3 i *Naturbeskyttelsesloven*<sup>4</sup>. Nærmeste vandløb, der er beskyttet af § 3 i *Naturbeskyttelsesloven*, ligger ca. 72 meter vest for mark nr. 23-0.

Ikast-Brande Kommune vurderer, at de generelle harmoniregler er tilstrækkelig beskyttelse mod nitratudvaskning. Ligeledes vurderes det, at det generelle beskyttelsesniveau er tilstrækkelig til at beskytte Natura 2000-områder overbelastet med fosfor mod fosforbelastning fra udbringningsarealerne beliggende i Ikast-Brande Kommune.

#### Natur

Udbringningsarealerne grænser ikke direkte op til natur, som er beskyttet af § 3 i *Naturbeskyttelsesloven* - se kortbilag C. Nærmeste natur, som er beskyttet af § 3 i *Naturbeskyttelsesloven*, er en mose, der ligger ca. 15 me-

<sup>4</sup> Lovbekendtgørelse nr. 1217 af 28. september 2016 af lov om naturbeskyttelse.



ter sydvest for nærmeste udbringningsareal (mark nr. 23-0). Nærmeste Natura 2000-område er – H63 – Mose ved Karstoft Å, som ligger ca. 3,4 km nordøst for udbringningsarealernes beliggenhed. En del dyrearter, der er anført i EF-habitatdirektivets bilag IV er registreret på egnen. Det drejer sig om vandflagermus, sydflagermus, odder, markfirben, stor vandsalamander, spidssnudet frø og ulv.

Ved overholdelse af de generelle regler, vurderer Ikast-Brande Kommune, at udbringning af husdyrgødning på udbringningsarealerne beliggende i kommunen, ikke vil påvirke de beskyttede naturtyper væsentligt. Med hensyn til Natura 2000-områder og bilag IV-arter, vurderes det, at ingen af de nævnte bilag IV-arter, eller deres yngle- og eller rastesteder, vil påvirkes i væsentlig negativ retning, ved udbringning af husdyrgødning på de pågældende udbringningsarealer.

#### Landskabelige og kulturhistoriske værdier

Udbringning af husdyrgødning medfører ikke væsentlige ændringer i arealanvendelsen, hvorfor gennemførelse af det ansøgte ikke vil føre til ændringer i landskabets karaktertræk. Udbringning af husdyrgødning på udbringningsarealerne vil endvidere – ved overholdelse af de gældende regler – ikke være i strid med hensynet til de landskabelige og kulturhistoriske interesser eller værdier i området.

#### **Konklusion**

Under forudsætning af, at de generelle regler i den til enhver tid gældende *Husdyrgødningsbekendtgørelse* og øvrige til enhver tid gældende, generelle regler overholdes – vurderer Ikast-Brande Kommune, at de pågældende arealer, beliggende i Ikast-Brande Kommune, kan tilføres husdyrgødning op til harmonigrænsen, uden at påvirke omgivelserne på en måde, som er uforenelig med hensynet til disse.

Med venlig hilsen

Morten Gjerming Petersen  
biolog



**Ikast-Brande**  
Kommune

**Vedlagt**

- Kortbilag A - Udbringningsarealernes beliggenhed i Ikast-Brande Kommune
- Kortbilag B - Arealudpegning i henhold til *Husdyrgodkendelsesbekendtgørelsen*
- Kortbilag C - Arealer registreret som beskyttet efter *Naturbeskyttelseslovens* § 3 og Natura 2000-områder



Kortbilag A. Udbringningsarealernes  
beliggenhed i Ikast-Brande  
Kommune.

Måforhold 1:5000  
Dato 10-01-2017  
Morten G.  
Udskrevet af Petersen

















Signaturforklaring  
Kommunegrænse  
Arealer - udbringning



Kortbilag B. Arealudpegning i  
henhold til  
Husdyrgodkendelses-  
bekendtgørelsen.

Målforshold 1:10000  
Dato 10-01-2017  
Morten G.  
Udskrevet af Petersen

Signaturforklaring

-  Indvindingsoplande til almene vandværker
-  Grundvandsdannende oplande
-  Hygiejnezoner
-  Hygiejnezoner
-  Nitratfølsomme indsatsområder
-  Sprøjtemiddelfølsomme indsatsområder
-  Nitratfølsomme indvindingsområder
-  Sprøjtemiddelfølsomme indvindingsområder
-  Fosforklasse I/III
-  Fosforklasse II
-  Fosforoverbelastet Natura 2000-område
-  Nitratklasse 1
-  Nitratklasse 2
-  Nitratklasse 3
-  Kommunegrænse
-  Arealer - udbringning

0 300 m 600 m

© Danmarks Arealinformation





Kortbilag C. Arealer registreret som beskyttet efter Naturbeskyttelseslovens § 3 og Natura 2000-områder.

Målforshold 1:10000  
 Dato 11-01-2017  
 Morten G.  
 Udskrevet af Petersen

Signaturforklaring

- Eng
- Hede
- Mose
- Overdrev
- Sø
- Beskyttede vandløb
- NATURA 2000 - Habitatområder
- NATURA 2000 - Fuglebeskyttelse
- Kommunegrænse
- Arealer - udbringning

0 300 m 600 m

© Danmarks Arealinformation