

Titel	Side
Tillæg nr. 2 til miljøgodkendelse, Engebækvej 26, 7330 Brande (Tillæg nr. 2 til miljøgodkendelse, Engebækvej 26, 7330 Brande 4.pdf)	2
SLUT_ MKR som OPD 09022023_Engebækvej (SLUT_ MKR som OPD 09022023_Engebækvej 2.pdf)	20
Bilag 3. Samlet vilkårsoversigt, Engebækvej 26, 7330 Brandedocx (Bilag 3. Samlet vilkårsoversigt, Engebækvej 26, 7330 Brandedocx 11.pdf)	46



**Tillæg nr. 2 til miljøgodkendelse efter § 16a, stk. 4, i husdyrbrug-loven**

**Kvægbruget  
Engebækvej 26  
7330 Brande**

**Afgørelsesdato: 9. februar 2023**

**Copyright**

Ortofoto (fra 2015 -) indeholder data fra Styrelsen for Dataforsyning og Effektivisering, som frit har stillet sit materiale til rådighed. Link til vilkår: <http://sdfe.dk/om-os/lovstof/rettigheder-og-vilkaar/>

**Lovgivning**

Al lovgivning er benævnt med populærtitel. En samlet oversigt over lovgivning findes i bilag 1.

## Indhold

<b>DATABLAD</b> .....	<b>4</b>
<b>ANSØGNINGEN</b> .....	<b>5</b>
<b>HISTORIK</b> .....	<b>5</b>
<b>AFGØRELSE OM TILLÆG TIL MILJØGODKENDELSE</b> .....	<b>5</b>
<b>DISPENSATIONER</b> .....	<b>6</b>
<b>VILKÅR</b> .....	<b>7</b>
<b>LOVGRUNDLAG</b> .....	<b>10</b>
<b>BIAKTIVITETER</b> .....	<b>10</b>
<b>OFFENTLIGGØRELSE OG ORIENTERING AF NABOER</b> .....	<b>10</b>
<b>GYLDIGHED</b> .....	<b>11</b>
<b>HELT ELLER DELVIST BORTFALD AF AFGØRELSEN</b> .....	<b>11</b>
<b>ANDRE GODKENDELSER, TILLADELSER OG DISPENSATIONER</b> .....	<b>11</b>
<b>MILJØKONSEKVENSRAPPORT</b> .....	<b>11</b>
<b>IKAST-BRANDE KOMMUNES VURDERING OG BEGRUNDELSE FOR DE STILLEDE VILKÅR</b> .....	<b>11</b>
PLACERING AF ANLÆG .....	11
LANDSKABELIGE, KULTURHISTORISKE OG GEOLOGISKE VÆRDIER .....	12
PÅVIRKNING AF NATUR .....	12
PÅVIRKNING AF BILAG IV-ARTER .....	13
JORD, GRUNDVAND OG OVERFLADEVAND .....	13
LUGT .....	13
STØJ .....	13
STØV .....	13
FLUEGENER OG UHYGIEJNISKE FORHOLD .....	13
LYSPÅVIRKNING .....	13
AFFALD.....	13
OLIE- OG KEMIKALIEOPBEVARING .....	13
TRANSPORT.....	14
SPILDEVAND .....	14
HÅNDBLING OG OPBEVARING AF HUSDYRGØDNING .....	14
ANVENDELSE AF BEDSTE TILGÆNGELIGE TEKNIK (BAT) .....	14
BAT – REDUKTION AF AMMONIAKEMISSION .....	15
<b>KOMMUNENS SAMLEDE VURDERING</b> .....	<b>15</b>
<b>KLAGEVEJLEDNING</b> .....	<b>16</b>
<b>OFFENTLIGGØRELSE</b> .....	<b>17</b>
<b>BILAG</b> .....	<b>17</b>

## Datablad

<b>Husdyrbruget</b>		<b>Konsulent</b>	
Bedrift Cvr	17517945	Konsulent Cvr	39601966
Husdyrbrugets navn	Lars Nissen, ansøgning om tillæg nr 2	Konsulent virksomhedsnavn	Gråkjær Landbrug A/S
Beliggenhedsadresse	Engebækvej 26	Konsulentnavn	Hanne Bang
Postnummer	7330	Konsulentadresse	Fabersvej 15
By	Brande	Konsulentpostnummer	7500
<b>Ansøger</b>		Konsulentby	Holstebro
Ansøgers navn	Lars Nissen	Konsulenttelefon	51182855
Ansøgeradresse	Dyvelsrækkevej 21	Konsulent-email	hab@graakjaer.dk
Ansøgerpostnummer	7200	<b>Ejendom</b>	
Ansøgerby	Grindsted	Ejendomsnummer	7560006091
Ansørgertelefon	27624540	CHR numre	20310
Ansøger-email	larsnissen@live.dk	<b>Matrikler på ejendomsnummer</b>	
		Matrikel: 14b - Uhre By, Brande	
		Matrikel: 14l - Uhre By, Brande	
		Matrikel: 3an - Uhre By, Brande	
		Matrikel: 3at - Uhre By, Brande	
		Matrikel: 3as - Uhre By, Brande	

## Ansøgningen

Ikast-Brande Kommune har den 9. august 2022 modtaget en ansøgning om tillæg nr. 2 til en § 16 a-miljøgodkendelse, jævnfør *husdyrbrugloven*, af husdyrbruget, Engebækvej 26, 7330 Brande. Den 16. december 2022 har Ikast-Brande Kommune modtaget en revideret ansøgning.

Ansøger ønsker følgende udvidelser:

- Eksisterende malkecenter forlænges mod nord med et velfærdsareal med dybstrøelse – en forøgelse med 552 m<sup>2</sup> produktionsareal
- Etablering af en ny goldkostald syd for malkecenteret. I staldens nordlige ende etableres der et depot. Stalden vil have et produktionsareal på 718 m<sup>2</sup>
- Eksisterende lade anvendes fremadrettet til kalve – der vil her være et produktionsareal på 350 m<sup>2</sup>.

Endelig etablerer ansøger fast teltoverdækning på ejendommens to eksisterende gyllebeholdere, og der etableres to opsamlingsbeholdere til restvand fra plansiloerne. Restvandsbeholderne bliver hver maksimalt 99 m<sup>3</sup>. De bliver ca. 7 meter i diameter og etableres med maksimalt 1 meter over terræn. Opsamlingsbeholderne placeres i tilknytning til plansiloanlægget, vest for plansiloerne og nordnordvest for gyllebeholderne.

Efter udvidelsen vil husdyrbruget have et samlet produktionsareal på 8.660 m<sup>2</sup>, hvilket er en udvidelse på 1.620 m<sup>2</sup>.

## Historik

### 8 års drift

For 8 år siden var den gældende produktionstilladelse en § 12 miljøgodkendelse til 300 malkekøer, 150 tyrekalve (40-75 kg), 223 stk. årligt opdræt samt 5 heste (under 300 kg).

Efterfølgende er det blevet meddelt en ny § 12 miljøgodkendelser den 10. november 2016 og igen den 14. december 2017 - begge gange var der tale om udvidelser af husdyrproduktionen. Miljøgodkendelsen fra 2017 lød på en årlig produktionstilladelse til 750 malkekøer, 44 kvier, 575 tyrekalve, 5 heste og 15 får.

### Nudrift

Den gældende godkendelse til husdyrbruget er en § 16 a miljøgodkendelse fra den 21. maj 2019 og et tillæg fra den 21. januar 2021. Godkendelsen samt tillægget lyder på i alt 7.040 m<sup>2</sup> produktionsareal til kvægproduktion. Derudover rummer den eksisterende godkendelse tilladelse til at udvide et plansiloareal med ca. 5.600 m<sup>2</sup> samt tilladelse til at opføre en foderlade ved plansiloerne på ca. 25 X 65 meter, i alt ca. 1.625 m<sup>2</sup>. Godkendelsen fra 2019 rummer også etableringen af en ny gyllebeholder. Denne er ikke blevet realiseret, og ønskes ikke længere opført.

## Afgørelse om tillæg til miljøgodkendelse

Ikast-Brande Kommune meddeler hermed tillæg nr. 2 til miljøgodkendelse af 21. maj 2019 til husdyrbruget beliggende på Engebækvej 26, 7330 Brande, med de stillede vilkår. Tillægget meddeles i henhold til § 16a, stk. 4, i *husdyrbrugloven*, samt reglerne i *husdyrgodkendelsesbekendtgørelsen*<sup>ii</sup>.

Ikast-Brande Kommune vurderer, at ansøger har truffet de nødvendige foranstaltninger til at forebygge og begrænse forureningen ved anvendelse af bedste tilgængelige teknik (BAT), og at husdyrbruget i øvrigt kan drives på stedet uden at påvirke omgivelserne på en måde, som er uforenelig med hensynet til omgivelserne. Det er Ikast-Brande Kommunes vurdering, at tillægget, med de stillede vilkår for lokalisering, indretning og drift af husdyrbruget, ikke vil medføre en væsentlig påvirkning af miljøet.

Ligeledes vurderer Ikast-Brande Kommune, at nybyggeriet – forlængelse af eksisterende malkecenter samt ny goldkostald – er erhvervsmæssigt nødvendigt for ejendommens (fortsatte) drift som landbrugsejendom.

Tillægget til miljøgodkendelsen er baseret på de oplysninger, der er redegjort for i ansøgningsmaterialet, ansøgningskema nr. 234903, version 3, og ansøgers miljøkonsekvensrapport – "Miljøkonsekvensrapport, Tillæg til § 16 a miljøgodkendelse, Mælkeproduktion, ikke IE-brug", Engebækvej 26, 7330 Brande (opdateret 9. februar 2023) (se bilag 2). Tillægget gælder kun det ansøgte. Der må ikke etableres, udvides eller ændres på husdyranlæg og gødnings- og ensilageopbevaringsanlæg før det er anmeldt og godkendt af Ikast-Brande Kommune. Således må husdyrbruget ikke uden kommunens forudgående godkendelse eller tilladelse udvide eller ændres på en måde, som kan indebære forøget forurening eller andre virkninger på miljøet. Husdyrbruget skal til enhver tid leve op til gældende regler i love og bekendtgørelser – også selvom disse regler eventuelt måtte være skærpede i forhold til denne godkendelse.

Dette tillæg nr. 2, til miljøgodkendelse af 21. maj 2019 for husdyrbruget Engebækvej 26, 7330 Brande, **ændre ikke i miljøvurderingen og de stillede vilkår** i miljøgodkendelsen og tillæg nr. 1 for husdyrbruget Engebækvej 26, 7330 Brande, **som fortsat er gældende**, dog på nær følgende vilkår:

- Vilkår 1.1. Et generelt vilkår (vilkåret opdateres)
- Vilkår 2.1. Omkring husdyrbrugets produktionsret (vilkåret erstattes af et nyt vilkår)
- Vilkår 4.1. Et generelt vilkår (vilkåret opdateres)
- Vilkår 7. Et generelt vilkår (vilkåret opdateres).

## Dispensationer

Ikast-Brande Kommune meddeler, sammen med tillægget til miljøgodkendelsen, også en dispensation fra afstandskravet på 25 meter til vandforsyningsanlæg, der ikke er til almen vandforsyning. Der er en eksisterende markvandsboring på ejendommen, mellem den eksisterende kostald fra 2008 og den nye goldkostald. Den nye stald ønskes placeret ca. 8 meter fra boringen, mens den eksisterende stald ligger ca. 5 meter fra boringen. Laden, som fremadrettet skal anvendes til kalvestald, ligger ca. 20 meter fra samme boring, og overholder heller ikke afstandskravet på 25 meter. Der er i forbindelse med dispensationen blandt andet lagt vægt på, at den nye stald, og laden, placeres/ligger længere væk fra boringen end den eksisterende kostald, og at de to nye stalde – som de eksisterende – etableres med uigennemtrængelig gulv/bund og sokkel (se "Placering af anlæg").

## Vilkår

Tillæg nr. 2 til miljøgodkendelsen meddeles på nedennævnte vilkår. **De stillede vilkår i miljøgodkendelse af 21. maj 2019 og tillæg nr. 1 af 21. januar 2021 er fortsat gældende**, med undtagelse af vilkårene 1.1., 2.1, 4.1 og 7.

Der er stillet følgende **supplerende vilkår** i forbindelse med dette tillæg nr. 2 til miljøgodkendelse af 21. maj 2019:

- |  |
|--|
| 1.2. Husdyrbruget skal drives i overensstemmelse med det, der er beskrevet i ansøgningen (til såvel godkendelse som til tillæg), og i miljøgodkendelse fra den 19. maj 2019, tillæg nr. 1 fra den 21. januar 2021 og tillæg nr. 2 fra den 9. februar 2023. |
| 2.2. Produktionsareal, dyretyper, staldindretning og gødningsopbevaring m.v. skal være i overensstemmelse med oversigten og kortet nedenfor:   |

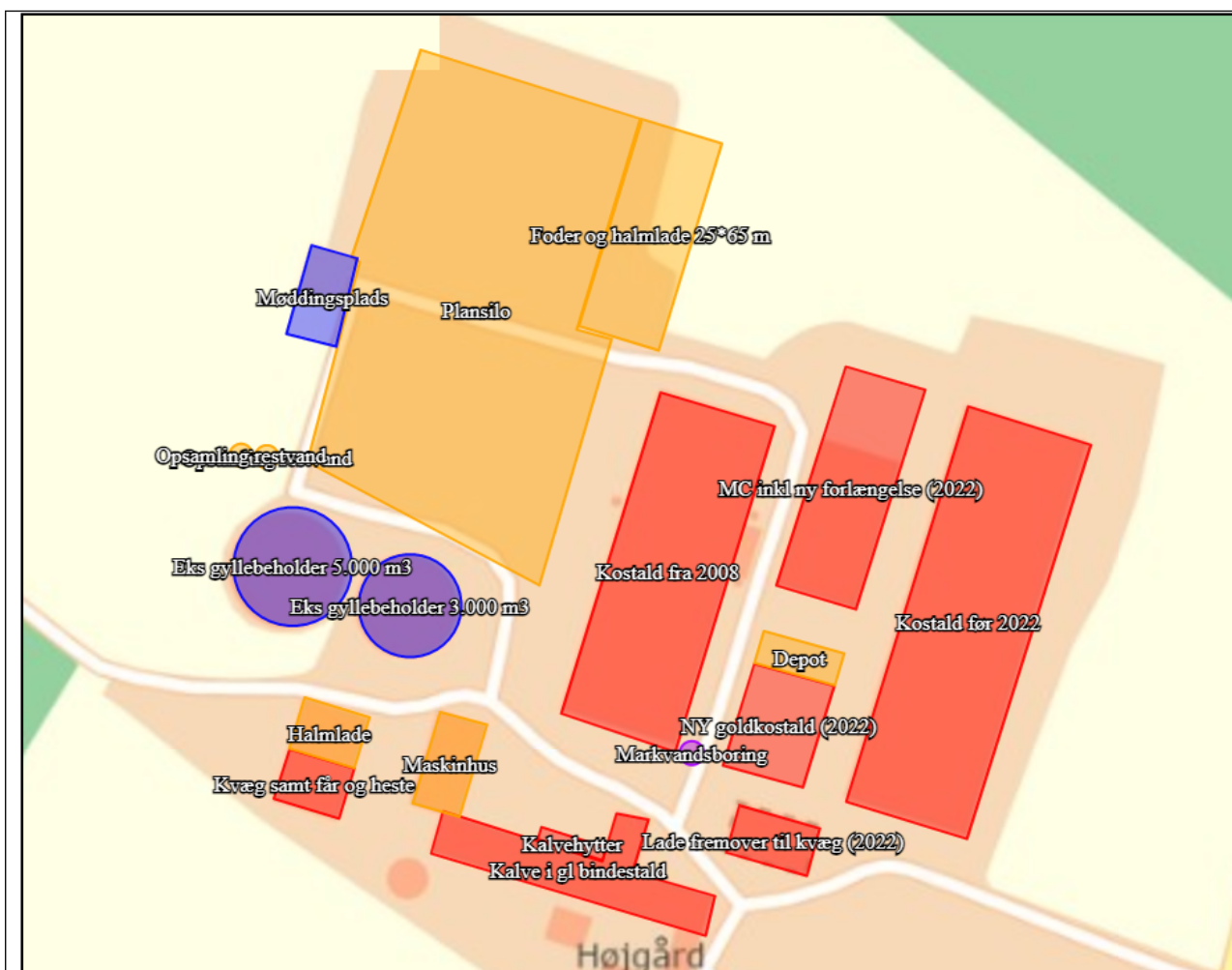


### Stalde og produktioner

Staldnavn	Staldstørrelse (m <sup>2</sup> )	Ventilation	Kildehøjde	Produktion	Antal måneder udegående	Produktionsareal (m <sup>2</sup> )
<b>Ansøgt drift</b>						
Kostald fra 2008	3681	Naturlig ventilation	6 m	(#524830) Malkekøer, kvier og stude. Dybstrøelse	0	650
				(#524829) Malkekøer, kvier og stude. Fast drænet gulv med skraber og ajlefløb	0	1935
Kalve i gl bindestald	1239	Naturlig ventilation	3 m	(#524837) Kalve, (under 6 mdr.). Dybstrøelse	0	510
Kvæg samt får og heste	322	Naturlig ventilation	3 m	(#524838) Flexgruppe: Alle kvæg, Heste, Får og Geder; Dybstrøelse	0	200
Kostald før 2022	4794	Naturlig ventilation	6 m	(#524842) Malkekøer, kvier og stude. Dybstrøelse	0	850
				(#524841) Malkekøer, kvier og stude. Fast drænet gulv med skraber og ajlefløb	0	2650
MC inkl ny forlængelse (2022)	1734	Naturlig ventilation	6 m	(#524848) Flexgruppe: Alle kvæg; Dybstrøelse	0	552
				(#524845) Malkekøer, kvier og stude. Sengestald med spalter (kanal, bagskyl eller ringkanal)	0	165
Kalvehytter	80	Naturlig ventilation	3 m	(#524849) Kalve, (under 6 mdr.). Dybstrøelse	0	80
Lade fremover til kvæg (2022)	374	Naturlig ventilation	6 m	(#524851) Flexgruppe: Alle kvæg; Dybstrøelse	0	350
NY goldkostald (2022)	801	Naturlig ventilation	6 m	(#524852) Flexgruppe: Alle kvæg; Dybstrøelse	0	718
<b>Sum</b>						<b>8660</b>

### Opbevaringslagre

Navn	Lagertype	Yderligere oplysninger	Bedste tilgængelige opbevaringsteknik	Dimension	Areal (m <sup>2</sup> )
<b>Ansøgt drift</b>					
Eks gyllebeholder 3.000 m <sup>3</sup>	Flydende				751
Møddingsplads	Fast				412
Eks gyllebeholder 5.000 m <sup>3</sup>	Flydende				1002



4.2. Der skal til enhver tid være et eksemplar af miljøgodkendelsen og de to tillæg til miljøgodkendelsen på husdyrbruget. Den ansvarlige for driften og eventuelle ansatte på husdyrbruget skal være bekendt med de stillede vilkår i såvel godkendelsen som i tillæggene.

5.2. Der skal på ejendommen foretages en effektiv fluebekæmpelse. Såfremt der efter Ikast-Brande Kommunes vurdering opstår væsentlige gener for omgivelserne fra opformering af fluer på husdyrbruget, kan Ikast-Brande Kommune meddele påbud om, at der skal udarbejdes og gennemføres et projekt med foranstaltninger svarende til de til enhver tid gældende retningslinjer fra Aarhus Universitet, Institut for Agroøkologi (<https://husdyrvejledning.mst.dk/media/206819/retningslinier-for-fluebekaempelse.pdf>).

Med hensyn til rotter forudsættes de bekæmpet efter de til enhver tid gældende generelle regler herfor.

6.2. Gyllebeholderne på henholdsvis 5.000 m<sup>3</sup> og 3.000 m<sup>3</sup> skal begge være forsynede med fast overdækning i form af teltoverdækning med indvendigt skørt.

7.2. Åbning af teltdugene må kun ske i forbindelse med omrøring, tømning og udbringning af gylle.
8.2. Skader på teltoverdækningerne skal reparerer inden for en uge efter skadens opståen.
9.2. Såfremt en skade på en teltoverdækning ikke kan reparerer inden for en uge, skal der indgås aftale om reparation inden to hverdage efter skadens opståen. Tilsynsmyndigheden underrettes straks herom.
10.2. Den nye goldkostald skal placeres minimum 8 meter fra den eksisterende markvandsboring med Dgu nr. 95.2670.
11.2. Laden, som fremadrettet skal anvendes til kalve, skal indrettes efter gældende regler for dybstrøelsesstalde.

Se bilag 3 for en samlet oversigt over gældende vilkår for husdyrbruget, Engebækvej 26, 7330 Brande.

## Lovgrundlag

Ansøgningen om tillæg nr. 2 til miljøgodkendelsen er behandlet på grundlag af de oplysninger, der er i ansøgningskema nr. 234903, version 3, som beregnet via [www.husdyrgodkendelse.dk](http://www.husdyrgodkendelse.dk) den 24. januar 2023.

Husdyrbruget er omfattet af § 16 a, stk. 1 i *husdyrbrugloven*, da der er en ammoniakemission på mere end 3.500 kg NH<sub>3</sub>-N pr. år.

Tillægget til miljøgodkendelsen meddeles i henhold til § 16 a, stk. 4 i *husdyrbrugloven*. Tillægget er således udarbejdet efter *husdyrbrugloven*, hvor EU's VVM-direktiv<sup>iii</sup> og IE-direktiv<sup>iv</sup> er indarbejdet.

## Biaktiviteter

Efter det oplyste er der ikke eksisterende biaktiviteter på husdyrbruget, som er omfattet af krav om godkendelse, tilladelse m.v. efter *miljøbeskyttelsesloven*<sup>v</sup> eller regler udstedt i medfør af loven. Der er endvidere ikke i forbindelse med den aktuelle ansøgning om tillæg til miljøgodkendelse søgt om sådanne biaktiviteter, der forudsætter godkendelse, tilladelse m.v. efter anden lovgivning.

## Offentliggørelse og orientering af naboer

Naboer og andre berørte er den 20. december 2022 blevet orienteret om ansøgningen med 20 dages frist for kommentarer. En enkelt nabo har indsendt bemærkninger i den forbindelse. Naboen er blandt andet bange for, at udvidelsen på Engebækvej 26, 7330 Brande, vil påvirke hans ejendoms værdi negativt. Det afgivne høringssvar har ikke medført ændringer i det ansøgte, lige som det ikke har medført yderligere vilkår i tillægget, da spørgsmål om eventuelle værdiforringelser af nabejendomme – efter klagenævnspraksis – ikke er et hensyn, der indgår i vurderingen af en ansøgning efter *husdyrbrugloven*.

Afgørelsen om tillæg nr. 2 til miljøgodkende af 21. maj 2019 er truffet den 9. februar 2023, og offentliggøres på Ikast-Brande Kommunes hjemmeside <https://ikast-brande.dk/offentliggoerelser-og-hoeringer>, samme dag. Afgørelsen vil desuden blive lagt på Miljøstyrelsens Digitale MiljøAdministration (DMA) på hjemmesiden <https://dma.mst.dk/>.

## **Gyldighed**

Tillægget til miljøgodkendelsen bortfalder, hvis den ikke er udnyttet inden 6 år fra denne afgørelse, er meddelt. Hvis en del af tillægget ikke er udnyttet, bortfalder godkendelsen for denne del.

## **Helt eller delvist bortfald af afgørelsen**

Hvis tillægget til miljøgodkendelsen efterfølgende ikke har været helt eller delvis udnyttet i 3 på hinanden følgende år, så bortfalder den del der ikke har været udnyttet i de seneste 3 år. Tillægget er udnyttet, når mindst 25 procent af det tilladte produktionsareal udnyttes driftsmæssigt. Driftsmæssig udnyttelse er opnået, når der på det pågældende produktionsareal produceres mindst 50 procent af det mulige inden for rammerne af dyrevelfærdskrav eller andre relevante krav.

## **Andre godkendelser, tilladelser og dispensationer**

Ikast-Brande Kommune gør opmærksom på, at et tillæg til en miljøgodkendelse efter reglerne i *husdyrbrugloven* ikke fritager fra krav om tilladelse, godkendelse, dispensation m.v. efter anden lovgivning. Der skal derfor eksempelvis – i det omfang, at det er relevant i det konkrete tilfælde – søges om en separat byggetilladelse, ændring af bygningsanvendelse, nedrivningstilladelse, afledning af tagvand eller lignende hos Ikast-Brande Kommune.

## **Miljøkonsekvensrapport**

Ansøgers konsulent har udarbejdet en miljøkonsekvensrapport – "Miljøkonsekvensrapport, Tillæg til § 16 a miljøgodkendelse, Mælkeproduktion, ikke IE-husdyrbrug", Engebækvej 26, 7330 Brande (opdateret 9. februar 2023) (se bilag 2), som – sammen med ansøgningsskemaet fra husdyrgodkendelse.dk – danner grundlag for afgørelsen om tillægget til miljøgodkendelsen. Miljøkonsekvensrapporten opsummerer husdyrbrugets påvirkning af miljø, landskab, naboer, natur m.m.

## **Ikast-Brande Kommunes vurdering og begrundelse for de stillede vilkår**

### **Placering af anlæg**

Ikast-Brande Kommune vurderer, på baggrund af beskrivelserne og vurderingerne i miljøkonsekvensrapportens afsnit 1.6 Lokalisering og beliggenhed, at forlængelsen af malkecenteret, den nye goldkostald samt laden, som fremadrettet skal være stald, overholder de faste afstandskrav, med undtagelse af afstandskravet til vandforsyningsanlæg, som ikke er til almen vandforsyning.

Ansøger søger om dispensation fra afstandskrav til en vandboring, da der er en eksisterende markvandsboring mellem den nye goldkostald og den eksisterende kostald. Konkret ligger boringen ca. 8 meter fra den ansøgte goldkostald, og ca. 5 meter fra den eksisterende kostald. Laden, som fremadrettet skal anvendes som kalvestald, ligger ca. 20 meter fra boringen. Afstandskravet er 25 meter.

Ansøger oplyser, at vandboringen anvendes udelukkende til markvanding – vand til husdyrbruget og til husholdningen leveres fra Uhre Vandværk.

Som oplyst, ligger der allerede en eksisterende stald tættere på boringen end den nu ansøgte goldkostald, hvilket ikke har forårsaget problemer eller forurening af vandboringen. Den nye stald etableres – som de eksisterende stalde – med uigennemtrængelig gulv/bund og sokkel, hvorved der ikke kan ske udsivning af for eksempel gødningsrester til grundvand eller vandboring.

Laden, som fremadrettet skal anvendes til kalve, ligger også mindre end 25 meter fra vandboringen, men længere væk fra, end den eksisterende kostald og den kommende goldkostald. Ikast-Brande Kommune vurderer, at når laden indrettes som kalvestald (dybstrøelse) efter gældende regler, vil også denne stald være med uigennemtrængeligt gulv, hvorved der ikke er fare for forurening af boringen – og derved grundvandet.

Goldkostaldens placering begrundes med, at ansøger ønsker at udnytte ejendommens byggefelt optimalt, og den bedst mulige logistik på ejendommen af hensyn til ko-trafik og ressourceforbruget i forbindelse med fodring og andre arbejder på husdyrbruget. Desuden medfører den valgte placering til goldkostalden den mindste påvirkning af landskabet, da stalden placeres i tilknytning til og mellem eksisterende bygninger.

På baggrund af det oplyste meddeler Ikast-Brande Kommune dispensation til afstandskravet på 25 meter til vandforsyningsanlæg, som ikke er til almen vandforsyning (markvandsboringen), for så vidt angår den nye goldkostald og laden, som ændrer anvendelse. Ikast-Brande Kommune stiller vilkår om, at goldkostalden skal placeres minimum 8 meter fra den eksisterende markvandsboring, med Dgu nr. 95.2670, og at laden skal indrettes efter gældende regler for dybstrøelsesstalde.

### **Landskabelige, kulturhistoriske og geologiske værdier**

Ejendommen på Engebækvej 26, 7330 Brande, er placeret uden for kulturhistoriske og geologiske bevaringsværdier, og uden for bevaringsværdige landskaber. Ikast-Brande Kommune vurderer på den baggrund, at etableringen af forlængelsen af malkecenteret, den nye goldkostald, den ændrede anvendelse af eksisterende lade, teltoverdækning af gyllebeholderne samt etablering af to restvandsbeholdere – og driften af husdyrbruget i øvrigt – ikke vil medføre væsentlige landskabelige ændringer i forhold til den eksisterende tilstand.

### **Påvirkning af natur**

Ikast-Brande Kommune vurderer, på baggrund af beskrivelserne og vurderingerne i miljøkonsekvensrapportens afsnit 1.7.2 Ammoniakdeposition til naturområder, og beregninger i husdyrgodkendelse.dk, at ansøgningen overholder alle krav i forhold til påvirkning af kategori 1-, 2- og 3-natur. Ligeledes vurderes det, at der ikke vil ske en tilstandsændring af naturområder, der er beskyttet af *naturbeskyttelseslovens*<sup>vi</sup> § 3. Der er derfor ikke grundlag for at stille yderligere vilkår for at beskytte de pågældende naturområder.

## **Påvirkning af bilag IV-arter**

Påvirkning af bilag IV-arter er beskrevet i miljøgodkendelse af 21. maj 2019. Der er ikke forhold i dette tillæg, som ændrer på kommunens vurdering i forhold til miljøgodkendelsen.

## **Jord, grundvand og overfladevand**

Jord, grundvand og overfladevand er beskrevet i miljøgodkendelse af 21. maj 2019. Der er ikke forhold i dette tillæg, som ændrer på kommunens vurdering i forhold til miljøgodkendelsen.

## **Lugt**

Ikast-Brande Kommune vurderer, på baggrund af beskrivelserne og vurderingerne i miljøkonsekvensrapportens afsnit 1.7.3 Lugtmission og lugtgeneafstande, og beregningerne i husdyrgodkendelse.dk, at projektet overholder lugtgenekriterierne, og at projektets gennemførelse ikke vil medføre væsentlige, forøgede lugtgener fra produktionsanlægget.

Ikast-Brande Kommune har dog stillet et lugt-vilkår i miljøgodkendelsen fra 21. maj 2019, som fortsat er gældende, for at kunne minimere lugtgener, hvis de viser sig at være væsentligt større end det, der kan forventes ifølge grundlaget for miljøvurderingen.

## **Støj**

Støj er beskrevet i miljøgodkendelse af 21. maj 2019. Der er ikke forhold i dette tillæg, som ændrer på kommunens vurdering i forhold til miljøgodkendelsen.

## **Støv**

Støv er beskrevet i miljøgodkendelse af 21. maj 2019. Der er ikke forhold i dette tillæg, som ændrer på kommunens vurdering i forhold til miljøgodkendelsen.

## **Fluegener og uhygiejniske forhold**

Fluegener og uhygiejniske forhold er beskrevet i miljøgodkendelse af 21. maj 2019. Der er ikke forhold i dette tillæg, som ændrer på kommunens vurdering i forhold til miljøgodkendelsen.

## **Lyspåvirkning**

Lys er beskrevet i miljøgodkendelse af 21. maj 2019. Der er ikke forhold i dette tillæg, som ændrer på kommunens vurdering i forhold til miljøgodkendelsen.

## **Affald**

Affald er beskrevet i miljøgodkendelse af 21. maj 2019. Der er ikke forhold i dette tillæg, som ændrer på kommunens vurdering i forhold til miljøgodkendelsen.

## **Olie- og kemikalieopbevaring**

Olie og kemikalieopbevaring er beskrevet i miljøgodkendelse af 21. maj 2019. Der er ikke forhold i dette tillæg, som ændrer på kommunens vurdering i forhold til miljøgodkendelsen.

## Transport

Transport er beskrevet i miljøgodkendelse af 21. maj 2019. Jævnfør miljøkonsekvensrapportens afsnit 1.8 Øvrige emissioner og genebegrænsende foranstaltninger, forventes antallet af transporter at stige med samlet ca. 100 transporter årligt. Der er tale om transporter med dyr, foder og husdyrgødning. Denne øgning i transporter ændrer ikke på kommunens vurdering i forhold til miljøgodkendelsen. Vær dog opmærksom på miljøgodkendelsens vilkår om støj, som omfatter interne transporter.

## Spildevand

Spildevand er beskrevet i miljøgodkendelse af 21. maj 2019. I miljøkonsekvensrapportens afsnit 1.8 Øvrige emissioner og genebegrænsende foranstaltninger er det beskrevet, at der vil være mindre ændringer i spildevand og vandforbrug. Der kommer ca. 1.000 m<sup>3</sup> mere regnvand fra forlængelsen af malkecentret og den ny goldkostald, mens det samlede vandforbrug anslås at stige fra anslået 30.000-35.000 m<sup>3</sup> til 40.000 m<sup>3</sup>. Stigningen i spildevand og vandforbrug ændre ikke ved kommunens vurdering i miljøgodkendelsen.

## Håndtering og opbevaring af husdyrgødning

Håndtering og opbevaring af husdyrbrugets husdyrgødning er beskrevet i miljøkonsekvensrapportens afsnit 1.4.2 Overdækning af eksisterende gyllebeholdere, og afsnit 1.4.3 produktion af husdyrgødning.

Ifølge *husdyrgødningsbekendtgørelsen*<sup>vii</sup> vil en opbevaringskapacitet svarende til mindst ni måneders produktion normalt være tilstrækkeligt til, at udbringningen og gødningsanvendelsen kan ske i overensstemmelse med de generelle miljøregler. Ikast-Brande Kommune vurderer, på baggrund af det oplyste, at opbevaring af husdyrbrugets husdyrgødning vil ske på en måde, som er i overensstemmelse med de generelle miljøregler, og at overholdelsen af de generelle miljøregler vil medvirke til at begrænse den mulige påvirkning af det omgivne miljø fra opbevaringsanlæggene.

## Anvendelse af bedste tilgængelige teknik (BAT)

Det aktuelle husdyrbrug har i ansøgt drift en ammoniakemission på mere end 750 kg NH<sub>3</sub>-N pr. år, hvorfor ammoniakemissionen skal reduceres til et niveau svarende til emissionen ved anvendelse af BAT.

Ikast-Brande Kommune vurderer – i lighed med en udmelding fra Miljøstyrelsen i maj 2017 – at kravene i den seneste BAT-konklusion i meget vid udstrækning er indeholdt i den nugældende regulering, herunder i reglerne om miljøgodkendelse af husdyrbrug og de generelt gældende regler om placering, indretning og drift af husdyrbrug, de generelt gældende regler om opbevaring og anvendelse af husdyrgødning samt reglerne om gødningsregnskab og indberetning deraf. Af samme grund finder Ikast-Brande Kommune, at dele af den foreskrevne vilkårsfastsættelse i *husdyrgødningsbekendtgørelsens* § 36 er overflødig, idet dele af indholdet følger af generelt gældende, danske regler.

Der er redegjort for anvendelsen af BAT på husdyrbruget i følgende af miljøkonsekvensrapportens afsnit:

- 1.9.1 BAT for daglig drift
- 1.9.2 BAT-staldanlæg
- 1.9.3 BAT-husdyrgødningsopbevaring
- 1.9.4 Vejledende BAT-emissionsniveau for ammoniak
- 1.9.5 BAT fodring
- 1.9.6 Opbevaring af husdyrgødning
- 1.9.7 Udbringning af husdyrgødning.

Ikast-Brande Kommune konstaterer, at der anvendes BAT på følgende områder:

- Fast drænede gulve med skraber
- Dybstrøelse
- Fast teltoverdækning på gyllebeholdere.

### BAT – reduktion af ammoniakemission

Anvendelse af BAT til reduktion af ammoniakemission er omsat til et bestemt krav til mængden af ammoniak- og lugtemission, der må komme fra husdyrbruget. Der er metodefrihed med hensyn til valg af staldtype og miljøteknologi. BAT-niveauet er opnået ved brug af faste drænede gulve, dybstrøelsesgulve, samt fast teltoverdækning af gyllebeholdere. Den samlede ammoniakfordampning fra husdyrbruget er ifølge ansøgningen opgjort til 8.051 kg N pr. år, hvilket svarer til det samlede BAT-krav. Derved overholder husdyrbruget emissionsgrænseværdien vedrørende BAT – se nedenstående tabel:

Samlet BAT beregning			
	Stalde	Lagre	Total
Samlet BAT krav (kg NH <sub>3</sub> -N /år)	7556	495	8051
Faktisk emission (kg NH <sub>3</sub> -N /år)	7556	495	8051
Forskel (kg NH <sub>3</sub> -N /år)	-	-	0
Vejledende BAT Overholdt?	-	-	Ja

### Kommunens samlede vurdering

Ikast-Brande Kommune vurderer samlet set, at den ansøgte ændring af husdyrbruget, ved overholdelse af de stillede vilkår, ikke indebærer en væsentlig virkning på miljøet, herunder i forhold til omgivelsernes sårbarhed og kvalitet, i forhold til navnlig:

- Landskabelige værdier
- Natur med dens bestande af vilde planter og dyr og deres levesteder herunder områder, der er beskyttet mod tilstandsændringer eller fredet, udpeget som internationalt naturbeskyttelsesområde eller udpeget som særlig sårbart over for næringsstofpåvirkning
- Jord, grundvand og overfladevand



- Lugt-, støj-, rystelses-, støv-, flue-, transport- og lysgener, uhygiejniske forhold, affaldsproduktion m.v.

## Klagevejledning

Hvis du ønsker at klage over denne afgørelse, kan du klage til Miljø- og Fødevareklagenævnet. Klagefristen udløber fire uger efter offentliggørelsen - det vil sige klagen skal indgives **senest torsdag den 9. marts 2023**.

Følgende kan klage:

Ansøger, miljø- og fødevareministeren, Styrelsen for patientsikkerhed samt enhver, der har en individuel, væsentlig interesse i sagens udfald. Desuden kan visse organisationer, som angivet i §§ 85-87 i *husdyrbrugloven*, klage.

Du klager via Klageportalen, som du finder via klagenævnets hjemmeside [www.naevneneshus.dk](http://www.naevneneshus.dk). Du logger på Klageportalen med NEM-ID. En klage er indgivet, når den er tilgængelig for Ikast-Brande Kommune via Klageportalen. Når du klager, skal du betale et gebyr på 900 kr. for borgere og 1.800 kr. for virksomheder, organisationer og offentlige myndigheder.

I Klageportalen sendes din klage automatisk først til Ikast-Brande Kommune. Hvis Ikast-Brande Kommune fastholder afgørelsen, sender Ikast-Brande Kommune klagen videre til behandling i nævnet via Klageportalen. Du får besked om videresendelsen.

Miljø- og Fødevareklagenævnet afviser din klage, hvis du sender den uden om klageportalen, medmindre du er fritaget for brug af Klageportalen. Hvis du ønsker at blive fritaget for at bruge Klageportalen, skal du sende en begrundet anmodning til Ikast-Brande Kommune. Ikast-Brande Kommune videregiver din anmodning til nævnet, som herefter beslutter, om du kan fritages. De nærmere betingelser for at blive fritaget kan du se på nævnets hjemmeside [www.naevneneshus.dk](http://www.naevneneshus.dk).

Miljø- og Fødevareklagenævnet kan bestemme, at klagen har opsættende virkning på udnyttelsen. Udnyttelse af miljøgodkendelsen i klageperioden, og mens eventuel klage behandles, sker derfor på eget ansvar.

Denne afgørelse kan også indbringes for domstolene, *jævnfør husdyrbruglovens § 90*. Det skal ske inden for seks måneder efter offentliggørelsen.

## Med venlig hilsen

Lis Paakjær  
Landbrug og landzone

## Offentliggørelse

### Kopi af afgørelsen inklusiv bilag sendt til:

- Arbejderbevægelsens Erhvervsråd, Reventlowsgade 14, 1, 1651 København V – e-mail: [ae@ae.dk](mailto:ae@ae.dk)
- Danmarks Naturfredningsforening, Masnedøgade 20, 2100 København Ø – e-mail: [dnikast-brande-sager@dn.dk](mailto:dnikast-brande-sager@dn.dk)
- Danmarks Sportsfiskerforbund,
  - Hovedkontor – e-mail: [post@sportsfiskerforbundet.dk](mailto:post@sportsfiskerforbundet.dk)
  - Den centrale miljøafdeling, Worsaaesgade 1, 7100 Vejle – e-mail: [lbt@sportsfiskerforbundet.dk](mailto:lbt@sportsfiskerforbundet.dk)
- Dansk Ornitologisk Forening, Vesterbrogade 140, 1620 København V – e-mail: [natur@dof.dk](mailto:natur@dof.dk)
- Dansk Ornitologisk Forening, lokalafdeling – e-mail: [ikast-brande@dof.dk](mailto:ikast-brande@dof.dk)
- Det Økologiske Råd, Blegdamsvej 4B, 2200 København N – e-mail: [husdyr@ecocouncil.dk](mailto:husdyr@ecocouncil.dk)
- Ferskvandsfiskeriforeningen for Danmark v./ Formand Niels Barslund, Vormstrupvej 2, 7540 Haderup – e-mail: [nb@ferskvandsfiskeriforeningen.dk](mailto:nb@ferskvandsfiskeriforeningen.dk)
- Forbrugerrådet, Fiolstræde 17, 1017 København K – e-mail: [fbr@fbr.dk](mailto:fbr@fbr.dk)
- Styrelsen for Patientsikkerhed, Tilsyn og Rådgivning Vest, Falstersvej 10, 8940 Randers SV – e-mail: [tr-vest@stps.dk](mailto:tr-vest@stps.dk)
  
- Konsulent: Hanne Bang, Gråkjær Landbrug A/S, Fabersvej 15, 7500 Holstebro – e-mail: [hab@graakjaer.dk](mailto:hab@graakjaer.dk)

Øvrige, som har anmodet om det:

- Steffan Stegmann Hansen, Vejlevej 62, 7330 Brande

## Bilag

- Bilag 1:           Oversigt over lovgivning
- Bilag 2:           Miljøkonsekvensrapport, Tillæg til § 16 a miljøgodkendelse, Mælkeproduktion, ikke IE-husdyrbrug
- Bilag 3:           Samlet oversigt over vilkår gældende for husdyrbruget Engebækvej 26, 7330 Brande, pr. 9. februar 2023.

## **Bilag 1**

### **Oversigt over lovgivning**

---

<sup>i</sup> Lovbekendtgørelse nr. 520 af 1. maj 2019 af lov om husdyrbrug og anvendelse af gødning m.v. (med senere ændringer) (*husdyrbrugloven*).

<sup>ii</sup> Bekendtgørelse nr. 2225 af 27. november 2021 om godkendelse og tilladelse m.v. af husdyrbrug (*husdyrgodkendelsesbekendtgørelsen*).

<sup>iii</sup> Europa-Parlamentets og Rådets direktiv 2014/52/EU af 16. april 2014 om ændring af direktiv 2011/92/EU om vurdering af visse offentlige og private projekters indvirkning på miljøet (VVM-direktivet).

<sup>iv</sup> Europa-Parlamentets og Rådets direktiv 2010/75/EU af 24. november 2010 om industrielle emissioner (integreret forebyggelse og bekæmpelse af forurening) (omarbejdning) (med senere ændringer) (IE-direktivet).

<sup>v</sup> Lovbekendtgørelse nr. 100 af 19. januar 2022 af lov om miljøbeskyttelse (med senere ændringer) (*miljøbeskyttelsesloven*).

<sup>vi</sup> Lovbekendtgørelse nr. 1986 af 27. oktober 2021 af lov om naturbeskyttelse (*naturbeskyttelsesloven*).

<sup>vii</sup> Bekendtgørelse nr. 2243 af 29. november 2021 om miljøregulering af dyrehold og om opbevaring af gødning (*husdyrgødningsbekendtgørelsen*).

# Miljøkonsekvensrapport

## Tillæg til § 16 a miljøgodkendelse

### Mælkeproduktion, ikke IE-husdyrbrug



Ansøgningssekema: 234.903

Lars Nissen

Engerbækvej 26

7330 Brande

Indsendt den 9. august 2022. Opdateret 9. februar 2023.

**Udarbejdet af:**

Senior Miljøkonsulent Hanne Bang

Gråkjær Landbrug A/S, Fabersvej 15, 7500 Holstebro.

Mail: [hab@graakjaer.dk](mailto:hab@graakjaer.dk). Mobil: 51 18 28 55



# INDHOLD

---

1.1	Oplysninger m.v. til miljøkonsekvensrapport .....	3
1.2	Kort beskrivelse af tidligere tilladelser og nuværende ansøgning .....	4
1.3	Oplysninger om ansøger og ejerforhold .....	5
1.3.1	Andre husdyrbrug.....	5
1.4	Beskrivelse af tillæg til miljøgodkendelse .....	6
1.4.1	Overblik over produktionsarealet i ansøgt drift, nudrift og 8 årsdrift: .....	7
1.4.2	Overdækning af eksisterende gyllebeholdere.....	8
1.4.3	Produktion af husdyrgødning.....	8
1.4.4	Overblik over husdyrgødningslagre i ansøgt drift, nudrift og 8 årsdrift: .....	9
1.4.5	Situationsplan .....	10
1.4.6	Skitse af forlængelse af malkecenter.....	11
1.4.7	Skitse af goldkostald .....	12
1.4.8	Skitse af kalvestald .....	12
1.5	Afløbsplan.....	13
1.6	Lokalisering og beliggenhed .....	14
1.6.1	Faste afstandskrav .....	15
1.6.2	Ansøgning om dispensation af afstandskrav til vandboring .....	15
1.7	Foranstaltninger til begrænsning af det ansøgtes virkning på miljøet .....	17
1.7.1	Ammoniakemission .....	17
1.7.2	Ammoniakdeposition til naturområder .....	17
1.7.3	Lugtemission og lugtgeneafstande .....	21
1.8	Øvrige emissioner og genebegrænsende foranstaltninger .....	23
1.9	BAT ammoniak .....	24
1.9.1	BAT for daglig drift .....	24
1.9.2	BAT-staldanlæg .....	24
1.9.3	BAT-husdyrgødningsopbevaring .....	24
1.9.4	Vejledende BAT-emissionsniveau for ammoniak.....	25
1.9.5	BAT Fodring.....	25
1.9.6	Opbevaring af husdyrgødning .....	25
1.9.7	Udbringning af husdyrgødning .....	25

## 1.1 OPLYSNINGER M.V. TIL MILJØKONSEKVENSRAPPORT

Nedenstående er uddrag fra Bekendtgørelse om godkendelse og tilladelse m.v. af husdyrbrug, bilag 1 pkt E:

*Miljøkonsekvensrapporten skal udover eller med udgangspunkt i oplysningerne i pkt. B mindst omfatte følgende oplysninger:*

- 1) *En beskrivelse af det ansøgte med oplysninger om*
  - a) *det ansøgtes placering, udformning, dimensioner og andre relevante særkender,*
  - b) *det ansøgtes forventede væsentlige og eventuelle kumulative indvirkninger på miljøet,*
  - c) *det ansøgtes særkender eller de foranstaltninger, der påtænkes truffet for at undgå, forebygge eller begrænse og om muligt neutralisere forventede væsentlige skadelige indvirkninger på miljøet, og*
  - d) *den eller de rimelige alternative løsninger, som ansøger har undersøgt, og som relevante for det ansøgte og dets særlige karakteristika, og hovedårsagerne til den eller de valgte løsninger under hensyn til det ansøgtes indvirkninger på miljøet.*
  - e) *alle yderligere oplysninger omhandlet i bilagets pkt. F nedenfor, som er relevante for de særlige karakteristika, der gør sig gældende for det ansøgte og for det miljø, der kan forventes at blive berørt.*
- 2) *Et samlet, ikke-teknisk resumé af oplysningerne, hvis det ansøgte vedrører et IE-husdyrbrug.*
- 3) *Oplysning om den kompetente ekspert, der har udarbejdet miljøkonsekvensrapporten.*

Ud over ovenstående oplysninger i miljøkonsekvensrapporten er medtaget relevante oplysninger i henhold til bekendtgørelsens bilag 1 punkt F.

Det er ansøgers vurdering, at denne rapport indeholder alle oplysninger, som bør indeholdes i en miljøkonsekvensrapport.

I nærværende miljøkonsekvensrapport er der udelukkende beskrevet de ændringer det ansøgte tillæg medfører. Herudover henvises til tidligere fremsendt miljøkonsekvensrapporter og miljøgodkendelse fra 21. maj 2019 samt tillæg nr 1 fra 21. januar 2021.

*De indsatte luftfoto m.v. kommer fra [www.husdyrgodkendelse.dk](http://www.husdyrgodkendelse.dk) eller [www.miljoportalen.dk](http://www.miljoportalen.dk).*

## 1.2 KORT BESKRIVELSE AF TIDLIGERE TILLADELSER OG NUVÆRENDE ANSØGNING

Den nuværende husdyrproduktion er fastlagt i følgende miljøgodkendelse og tillæg:

- ❖ § 16 a miljøgodkendelse fra 21. maj 2019 og tillæg nr 1 fra 21. januar 2021.

Ansøger ønsker nu tillæg nr 2 til miljøgodkendelsen med følgende ændringer:

- ❖ Malkecenteret forlænges med et velfærdsareal med dybstrøelse mod nord.
- ❖ Der etableres en ny goldkostald syd for malkecenteret. I staldens nordlige ende etableres der et depot.
- ❖ Den nuværende lade benyttes fremover til kalve.
- ❖ Der etableres to opsamlingsbeholdere til restvand fra plansiloerne
- ❖ De eksisterende gyllebeholdere overdækkes med teltdug.

Der er tidligere ansøgt om etablering af gyllebeholder, hvilken ikke længere ønskes etableret.

Der ansøges om en miljøtilladelse efter husdyrbrugslovens §16 a, da den samlede ammoniakemission er > 3.500 kg årligt.

## 1.3 OPLYSNINGER OM ANSØGER OG EJERFORHOLD

### Husdyrbruget

Bedrift Cvr	17517945
Husdyrbrugets navn	Lars Nissen, ansøgning om tillæg nr 2
Beliggenhedsadresse	Engebækvej 26
Postnummer	7330
By	Brande

### Ansøger

Ansøgersnavn	Lars Nissen
Ansøgeradresse	Dyvelsrækkevej 21
Ansøgerpostnummer	7200
Ansøgerby	Grindsted
Ansøgetelefon	27624540
Ansøger-email	larsnissen@live.dk

### Konsulent

Konsulent Cvr	39601966
Konsulent virksomhedsnavn	Gråkjær Landbrug A/S
Konsulentnavn	Hanne Bang
Konsulentadresse	Fabersvej 15
Konsulentpostnummer	7500
Konsulentby	Holstebro
Konsulenttelefon	51182855
Konsulent-email	hab@graakjaer.dk

### Ejendom

Ejendomsnummer	7560006091
CHR numre	20310

### Matrikler på ejendomsnummer

Matrikel: 14b - Uhre By, Brande
Matrikel: 14l - Uhre By, Brande
Matrikel: 3an - Uhre By, Brande
Matrikel: 3as - Uhre By, Brande
Matrikel: 3at - Uhre By, Brande

### 1.3.1 ANDRE HUSDYRBRUG

Husdyrbruget er ikke teknisk, forurenings- eller driftsmæssigt forbundet med andre husdyrbrug. Ansøger driver andre ejendomme med husdyrproduktion.



## 1.4 BESKRIVELSE AF TILLÆG TIL MILJØGODKENDELSE

I forbindelse med nærværende ansøgning sker der følgende ændringer i produktionsarealet og følgende byggeri:

- ❖ Malkecenteret udvides med en velfærdsstald mod nord. Udvidelsen bliver ca 25,0 m \* 23,5 m svarende til ca 590 m<sup>2</sup>. Heraf udgør produktionsarealet med dybstrøelse ca 23,5 \* 23,5 m svarende til 552 m<sup>2</sup>.

I begge sider af stalden er der udvendigt foderbord med ca 2-3 m dybde. Der er tagudhæng 0,5-1 m ud over foderbordet og det forventes at regnvand optages af køerne og evt overskydende vand afledes til gyllesystem. Umiddelbart op til foderbordet etableres der en kørevej på ca 3,0 m til kørsel med traktor og fodervogn.

Stalden opføres forventeligt med gavli i grå betonelementer og grå stålplader i gavlspidserne. Facaderne opføres forventeligt med en betonsokkel på ca 0,5 m og uden gardiner, pga udvendigt foderbord. På taget lægges grå eternit. Stalden får en benhøjde på 3,5 m og en taghældning på ca 20 grader, hvorved stalden bliver ca 9-10 m høj inkl ventilationskip.

For at opnå fleksibilitet er dyregruppen "Alle kvæg, dybstrøelse" valgt.

- ❖ Syd for malkecenteret etableres der en ny goldkostald. Stalden bliver ca 25,0 m \* 32 m svarende til ca 800 m<sup>2</sup>. Heraf udgør produktionsarealet med dybstrøelse 23,5 \* 30,55 m svarende til 718 m<sup>2</sup>.

I begge sider af stalden er der udvendigt foderbord med ca 2-3 m dybde. Der er tagudhæng 0,5-1 m ud over foderbordet og det forventes at regnvand optages af køerne og evt overskydende vand afledes til gyllesystem. Umiddelbart op til foderbordet etableres der en kørevej på ca 3,0 m til kørsel med traktor og fodervogn.

Stalden opføres forventeligt med gavle i grå betonelementer og grå stålplader i gavlspidserne. Facaderne opføres forventeligt med en betonsokkel på ca 0,5 m og uden gardiner, pga udvendigt foderbord. På taget lægges grå eternit. Stalden får en benhøjde på 3,5 m og en taghældning på ca 20 grader, hvorved stalden bliver ca 9-10 m høj inkl ventilationskip.

For at opnå fleksibilitet er dyregruppen "Alle kvæg, dybstrøelse" valgt.

I staldens nordlige ende etableres der et depot på 25,0\*10,0 m svarende til 250 m<sup>2</sup>. Depotet etableres i samme materialer som goldkostalden og i direkte forlængelse af stalden.

- ❖ Den nuværende lade anvendes fremover til småkalve. Laden er ca 374 m<sup>2</sup> og bliver indrettet med et foderbord på ca 25 m<sup>2</sup>. Produktionsarealet i stalden er dermed 350 m<sup>2</sup> med dybstrøelse.

For at opnå fleksibilitet er dyregruppen "Alle kvæg, dybstrøelse" valgt.

Andet byggeri:

- ❖ For optimal opsamling og udsprinkling af restvand fra plansiloerne etableres der to nye opsamlingsbeholdere på hver max 99 m<sup>3</sup>. Opsamlingsbeholderne bliver ca 7 m i diameter og etableres max 1 m over terræn.

## 1.4.1 OVERBLIK OVER PRODUKTIONSAREALET I ANSØGT DRIFT, NUDRIFT OG 8 ÅRSDRIFT:

Stalde og produktioner						
Staldnavn	Staldstørrelse (m <sup>2</sup> )	Ventilation	Kildehøjde	Produktion	Antal måneder udegående	Produktionsareal (m <sup>2</sup> )
<b>Ansøgt drift</b>						
Kostald fra 2008	3681	Naturlig ventilation	6 m	(#524830) Malkekøer, kvier og stude. Dybstrøelse	0	650
				(#524829) Malkekøer, kvier og stude. Fast drænet gulv med skraber og ajleafløb	0	1935
Kalve i gl bindestald	1239	Naturlig ventilation	3 m	(#524837) Kalve, (under 6 mdr.). Dybstrøelse	0	510
Kvæg samt får og heste	322	Naturlig ventilation	3 m	(#524838) Flexgruppe: Alle kvæg, Heste, Får og Geder; Dybstrøelse	0	200
Kostald før 2022	4794	Naturlig ventilation	6 m	(#524842) Malkekøer, kvier og stude. Dybstrøelse	0	850
				(#524841) Malkekøer, kvier og stude. Fast drænet gulv med skraber og ajleafløb	0	2650
MC inkl ny forlængelse (2022)	1734	Naturlig ventilation	6 m	(#524848) Flexgruppe: Alle kvæg; Dybstrøelse	0	552
				(#524845) Malkekøer, kvier og stude. Sengestald med spalter (kanal, bagskyl eller ringkanal)	0	165
Kalvehytter	80	Naturlig ventilation	3 m	(#524849) Kalve, (under 6 mdr.). Dybstrøelse	0	80
Lade fremover til kvæg (2022)	374	Naturlig ventilation	6 m	(#524851) Flexgruppe: Alle kvæg; Dybstrøelse	0	350
NY goldkostald (2022)	801	Naturlig ventilation	6 m	(#524852) Flexgruppe: Alle kvæg; Dybstrøelse	0	718
<b>Sum</b>						<b>8660</b>
<b>Nudrift</b>						
Kostald fra 2008	3681	Naturlig ventilation	6 m	(#524832) Malkekøer, kvier og stude. Fast drænet gulv med skraber og ajleafløb	0	1935
				(#524831) Malkekøer, kvier og stude. Dybstrøelse	0	650
Kalve i gl bindestald	1239	Naturlig ventilation	3 m	(#524836) Kalve, (under 6 mdr.). Dybstrøelse	0	510
Kvæg samt får og heste	322	Naturlig ventilation	3 m	(#524839) Flexgruppe: Alle kvæg, Heste, Får og Geder; Dybstrøelse	0	200
Kostald før 2022	4794	Naturlig ventilation	6 m	(#524844) Malkekøer, kvier og stude. Dybstrøelse	0	850
				(#524843) Malkekøer, kvier og stude. Fast drænet gulv med skraber og ajleafløb	0	2650
MC inkl ny forlængelse (2022)	1734	Naturlig ventilation	6 m	(#524846) Malkekøer, kvier og stude. Sengestald med spalter (kanal, bagskyl eller ringkanal)	0	165
Kalvehytter	80	Naturlig ventilation	3 m	(#524850) Kalve, (under 6 mdr.). Dybstrøelse	0	80
<b>Sum</b>						<b>7040</b>
<b>8 års drift</b>						
Kostald fra 2008	3681	Naturlig ventilation	6 m	(#524833) Malkekøer, kvier og stude. Fast drænet gulv med skraber og ajleafløb	0	1835
Kalve i gl bindestald	1239	Naturlig ventilation	3 m	(#524835) Flexgruppe: Alle kvæg; Dybstrøelse	0	350
				(#524834) Malkekøer. Bindestald med riste	0	300
<b>Sum</b>						<b>2485</b>

## 1.4.2 OVERDÆKNING AF EKSISTERENDE GYLLEBEHOLDERE

---

For at minimere ammoniakfordampningen fra ejendommen overdækkes de to eksisterende gyllebeholdere.

- ❖ Gyllebeholderen på 3.000 m<sup>3</sup> med en diameter på ca 31 m er ca 2,0-2,5 m over terræn. Gyllebeholderne overdækkes med teltdug, der forventeligt bliver ca 6,0-7,0 m høj, hvorved den samlede højde af gyllebeholderen bliver ca 8,0-9,5 m.
- ❖ Gyllebeholderen på 5.000 m<sup>3</sup> med en diameter på ca 36 m er ca 2,0-2,5 m over terræn. Gyllebeholderne overdækkes med teltdug, der forventeligt bliver ca 6,5-7,5 m høj, hvorved den samlede højde af gyllebeholderen bliver ca 8,5-10,0 m.

## 1.4.3 PRODUKTION AF HUSDYRGØDNING

---

På ejendommen produceres der gylle fra køer i sengestaldene. Herudover ledes overfladevandet fra møddingspladsen og evt overløb fra plansiloerne til gyllesystem.

Beregnet vil der fremover på ejendommen blive en samlet produktion af gylle på ca 25.000 m<sup>3</sup>, hvoraf ca 275 m<sup>3</sup> er overfladevand fra møddingsplads og ca 1.000 m<sup>3</sup> fra plansiloer. Gyllen opbevares i de eksisterende gyllebeholdere på ejendommen med en samlet kapacitet på 8.000 m<sup>3</sup>.

Herudover ske der løbende leveringer til Videbæk Biogas, som står for levering til andre ejendomme og til tredjemand på min 11.000 m<sup>3</sup>. Herved er der en samlet opbevaringskapacitet på 19.000 m<sup>3</sup>, hvorved opbevaringskapacitetskravet på 9 mdr er opfyldt.

På ejendommen produceres der dybstrøelse fra kalve og køer. Beregnet vil der fremover blive en samlet produktion på ca 3.300 t svarende til ca 5.600 m<sup>3</sup>. Dybstrøelsen opbevares på møddingspladsen, indtil afhentning af Videbæk Biogas, i de perioder af året hvor der ikke sker direkte udbringning fra stald til biogasanlæg. Møddingspladsen har en kapacitet på ca 400 m<sup>2</sup> og ca 600 m<sup>3</sup> ved stakkehøjde på ca 1,5 m.

Da biogasanlæggene er interesseret i frisk dybstrøelse, vil møddingspladsen blive anvendt i forventeligt 1 mdr ad gangen, hvorved opbevaringskapaciteten opfyldes.

## 1.4.4 OVERBLIK OVER HUSDYRGØDNINGSLAGRE I ANSØGT DRIFT, NUDRIFT OG 8 ÅRSDRIFT:

Opbevaringslagre					
Navn	Lagertype	Yderligere oplysninger	Bedste tilgængelige opbevaringsteknik	Dimension	Areal (m <sup>2</sup> )
<b>Ansøgt drift</b>					
Eks gyllebeholder 3.000 m3	Flydende				751
Møddingsplads	Fast				412
Eks gyllebeholder 5.000 m3	Flydende				1002
<b>Nudrift</b>					
Eks gyllebeholder 3.000 m3	Flydende				751
Møddingsplads	Fast				412
Eks gyllebeholder 5.000 m3	Flydende				1002
<b>8 års drift</b>					
Eks gyllebeholder 3.000 m3	Flydende				751
Møddingsplads	Fast				412
Eks gyllebeholder 5.000 m3	Flydende				1002
Gødningsandele					
Lagernavn	Gødningstype	Øvrige oplysninger			Areal (m <sup>2</sup> )
<b>Ansøgt drift</b>					
Møddingsplads	Kvæg, heste, får og geder				400
<b>Nudrift</b>					
Møddingsplads	Kvæg, heste, får og geder				400
<b>8 års drift</b>					
Møddingsplads	Kvæg, heste, får og geder				200

## 1.4.5 SITUATIONSPLAN

Situationsplanen er ikke målfast. Målfaste tegninger er indsendt i forbindelse med byggetilladelse til eksisterende byggeri og indsendes for nyt byggeri i forbindelse med kommende byggeansøgning.



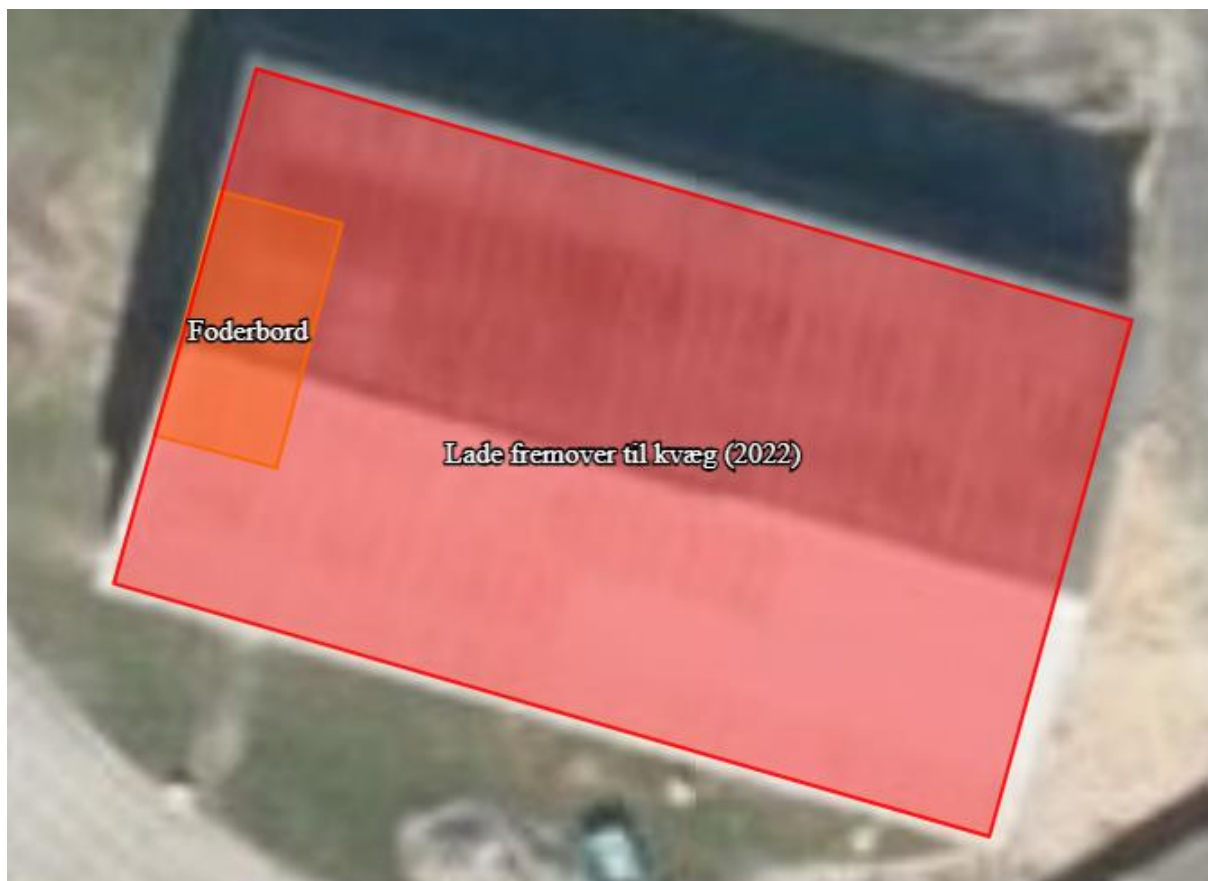
## 1.4.6 SKITSE AF FORLÆNGELSE AF MALKECENTER



#### 1.4.7 SKITSE AF GOLDKOSTALD

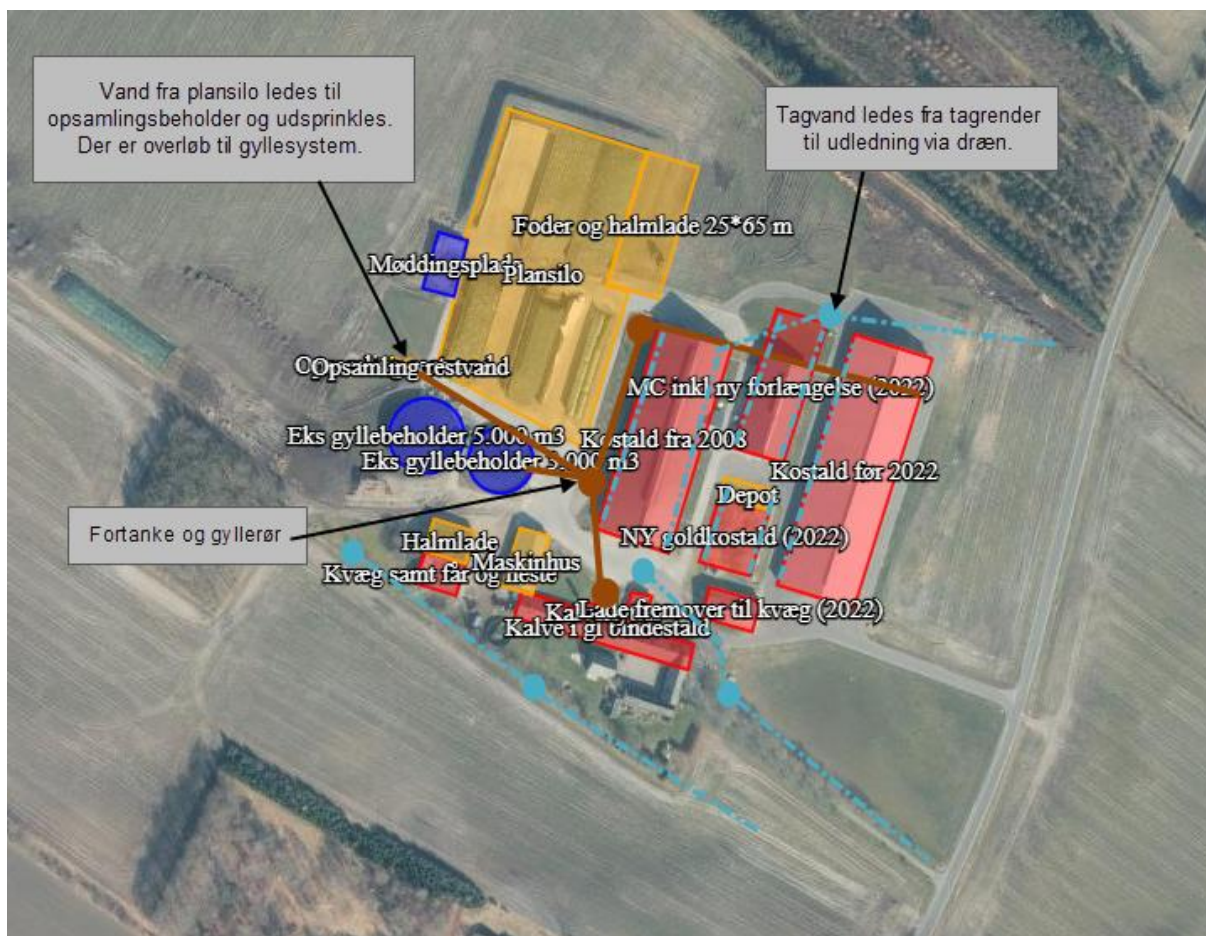


#### 1.4.8 SKITSE AF KALVESTALD



## 1.5 AFLØBSPLAN

Afløbsplanen er ikke målfast. Målfaste tegninger er indsendt i forbindelse med tidligere byggetilladelser og vil blive indsendt i forbindelse med kommende byggeansøgninger.





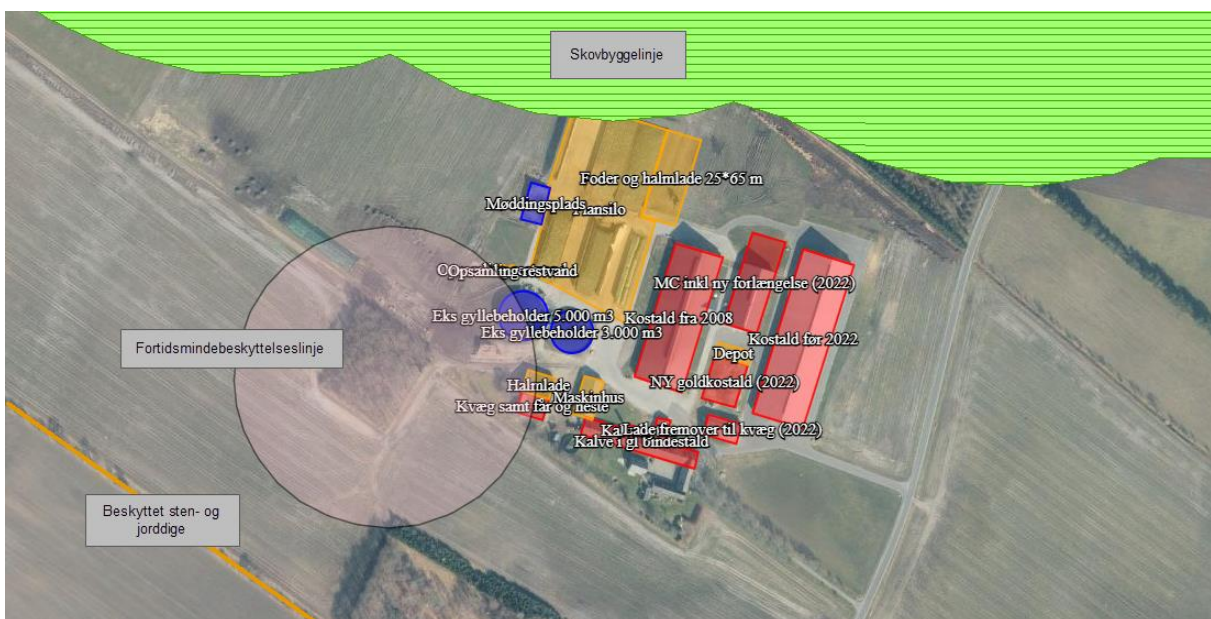
## 1.6 LOKALISERING OG BELIGGENHED

Husdyrbruget er placeret i landzone i område med spredt bebyggelse og spredt beplantning. Der er ingen fredninger eller beskyttelseslinjer der går ind det område hvor der sker nybyggeri.

Det vurderes, at forlængelsen af malkecenteret, etableringen af den nye goldkostald samt overdækning af gyllebeholderne ikke vil have væsentlig negativ betydning for landskabet, da staldene etableres indenfor det naturlige byggefelt på ejendommen mellem de to eksisterende kostalde og da gyllebeholderne med teltoverdækning ikke bliver højere end de eksisterende stalde.

Opsamlingsbeholderne til restvand fra plansiloerne etableres udenfor fortidsmindebeskyttelseslinjen og vil desuden kun komme maksimalt 1 m over terrænen.

*Kort over fredninger og beskyttelseslinjer inkl skovbyggelinje fra [www.husdyrgodkendelse.dk](http://www.husdyrgodkendelse.dk):*



*Kort over opsamlingsbeholderne udenfor fortidsmindebeskyttelseslinje:*



### 1.6.1 FASTE AFSTANDSKRAV

Herunder tabel med de fastsatte afstandskrav.

	<b>Afstand fra anlægget</b>	<b>Lovkrav (minimum)</b>
Ikke-almene vandforsyningsanlæg	Ca 8 m	25 m
Almene vandforsyningsanlæg	>50 m	50 m
Vandløb/dræn/søer	>15 m	15 m
Offentlig vej og privat fællesvej	>15 m	15 m
Levnedsvirksomhed	>25 m	25 m
Beboelse på samme ejendom	>15 m	15 m
Skel	>30 m	30 m
Nabobeboelse	>50 m	50 m

### 1.6.2 ANSØGNING OM DISPENSATION AF AFSTANDSKRAV TIL VANDBORING

Den eksisterende markvandsboring er placeret mellem den nye goldkostald og den eksisterende kostald, se luftfoto herunder. Konkret ca 8 m fra den nye goldkostald og ca 5 m fra den eksisterende kostald, hvor afstandskravet er 25 m. Herudover er laden, hvor der fremover skal være kalve, placeret ca 20 m fra vandboringen.

Vandboringen anvendes udelukkende til markvandvanding. Vandet til husdyrbruget og til husholdningen leveres fra Uhre Vandværk.

Der ansøges om dispensation for afstandskravet til markvandsboringen med følgende begrundelse:

- ❖ Vandboring er placeret 5 m fra den eksisterende kostald og der er i forbindelse hermed ikke opstået problemstillinger med forurening af vandboringen. Derfor vurderes det ligeledes, at placeringen af den nye goldkostald ca 8 m fra vandboringen og ændringen af laden til kalve ca 20 m fra vandboringen ikke vil medføre problemstillinger med evt forurening af vandboringen.

Herudover etableres den nye goldkostald og laden der ændres til kalve, som det eksisterende husdyranlæg, med uigennemtrængelig gulv/bund og sokkel, hvorved der ikke kan ske udsivning af f.eks. gødningsrester til grundvand eller vandboring.

- ❖ På ejendommen ønskes byggefeltet udnyttet optimalt og der ønskes den bedst mulige logistik på ejendommen af hensyn til kotrafik og ressourceforbruget i forbindelse med fodring og andet arbejde på husdyrbruget.

Desuden medfører den valgte placering mindst mulig påvirkning af landskabet.

Da placeringen af staldanlægget er mest optimal på ejendommen i forhold til ovenstående, vurderes det, at det er muligt at opnå dispensation til overskridelse af afstandskravet på 25 m til markvandsboringen, hvilket hermed ansøges.

*Kort over afstande til markvandsboring:*



## 1.7 FORANSTALTNINGER TIL BEGRÆNSNING AF DET ANSØGTES VIRKING PÅ MILJØET

### 1.7.1 AMMONIAKEMISSION

Den samlede ammoniakemission fra ejendommen er 8.051,1 kg N pr år, hvilket er en stigning i forhold til nudriften på 1.010,0 kg N pr år og i forhold til 8 årsdriften på 4.993,6 kg N pr år.

#### 4.1 Samlet ammoniakemission fra husdyrbruget (stald og lager)

Driftstype:	Ammoniakemission fra staldafsnit (kg NH <sub>3</sub> -N/år)	Ammoniakemission fra lagre (kg NH <sub>3</sub> -N/år)	Ammoniakemission fra husdyrbruget (kg NH <sub>3</sub> -N/år)
Ansøgt drift	7556,4	494,7	8051,1
Nudrift	6195,6	845,3	7041,0
8 års-drift	2284,2	773,3	3057,5

### 1.7.2 AMMONIAKDEPOSITION TIL NATUROMRÅDER

#### Kategori 1 naturområde:

- ❖ Nærmeste Natura2000 ved Skjern Å er ca 6 km nordvest for ejendommen. Totaldepositionen til området er 0,0 kg N pr ha pr år.

#### Kategori 2 naturområde:

- ❖ Nærmeste kategori 2 naturområde er en hede ca 700 m nordvest for ejendommen. Totaldepositionen er til dette område er 0,4 kg kg N pr ha pr år.

#### Kategori 3 naturområde:

- ❖ Sydvest for ejendommen er der en kategori 3 mose. Merdepositionen hertil er 0,1 kg N pr ha pr år.
- ❖ Øst for ejendommen er der en kategori 3 mose. Merdepositionen hertil var i de oprindelige beregninger 1,2 kg N pr ha pr år. Dette accepterede Ikast-Brande Kommune ikke, hvorfor den planlagte gyllebeholder er taget ud af projektet og merdepositionen er nedsat til 1,0 kg N pr ha pr år.
- ❖ Ca 800-900 m nord for ejendommen er der potentiel ammoniak følsomme skove. Merdepositionen til skovene er 0,3 og 0,5 kg N pr ha pr år.

#### § 3 beskyttet naturområde, der ikke samtidigt er kategori 1, 2 eller 3 naturområder:

- ❖ Vest og nordøst for ejendommen er der to § 3 beskyttet søer. Merdepositionen hertil er 0,1 og 0,4 kg N pr ha pr år.
- ❖ Vest for ejendommen er der en § 3 beskyttet eng. Merdepositionen hertil er 1,1 kg N pr ha pr år, hvilket vurderes acceptabelt, da baggrundsnedfaldet i området er ca 13,9 kg N pr ha pr år (aflæst på miljøportalen.dk) i kombination med at tålegrænsen for ferske enge er 15-25 kg N pr ha pr år.

### Tabel med ammoniakdeposition til kategori 1, 2 og 3 naturområderne:

#### Oversigt af naturpunkter

Navn:	Kategori:	Opretter:	Kumulation:	Ruhed natur:	Merdeposition (kg N/ha/år):		Totaldeposition (kg N/ha/år):
					8-års drift	Nudrift:	
K3: Skov nord for ejendommen (2)	Kategori 3	Ansøger	0	S	0,5	0,1	0,8
K3: Skov nord for ejendommen (1)	Kategori 3	Ansøger	0	S	0,3	0,1	0,6
K3: Mose mod sydvest	Kategori 3	Ansøger	0	Mk	0,1	0,0	0,2
Skjern Å	Kategori 1	Ansøger	1	Mk	0,0	0,0	0,0
K3: Mose mod øst	Kategori 3	Ansøger	0	Bn	1,0	0,2	1,4
K2: Hede mod nordvest	Kategori 2	Ansøger	0	Mk	0,2	0,0	0,4

### Tabel med ammoniakdeposition til § 3 beskyttet naturområderne:

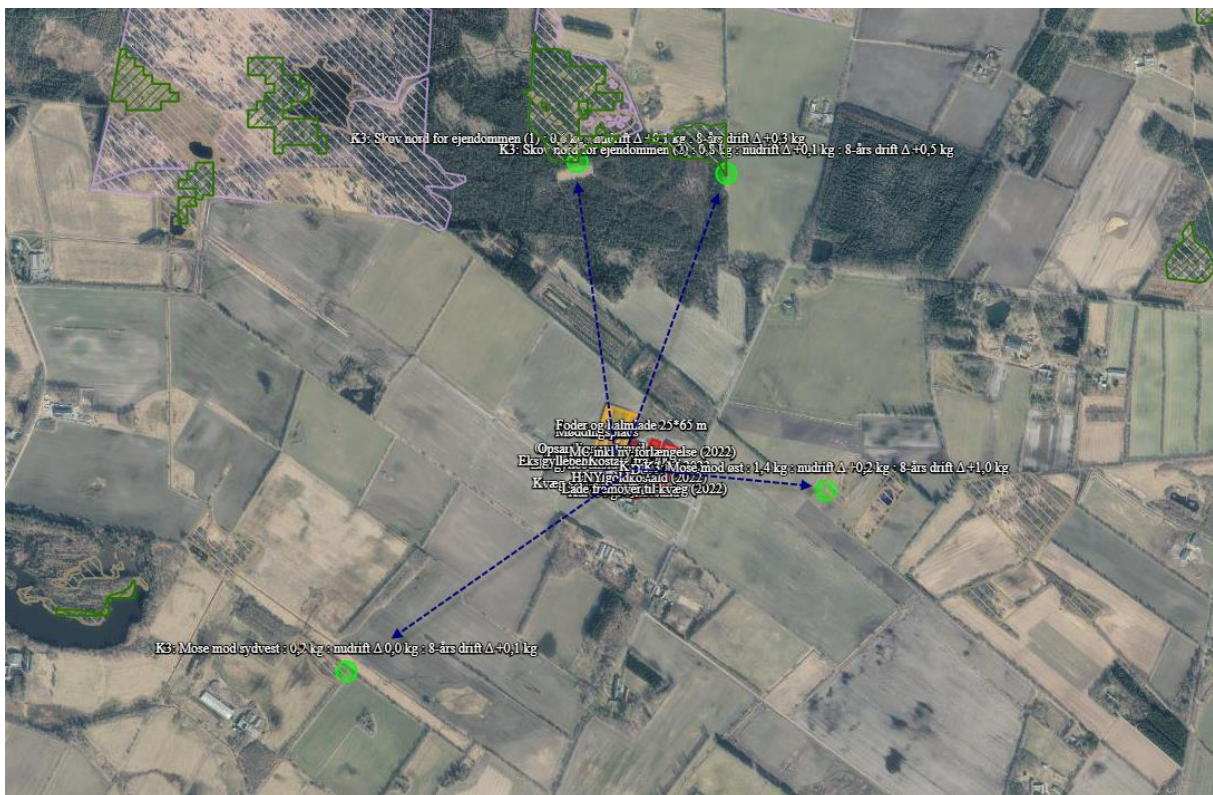
#### Oversigt af naturpunkter

Navn:	Kategori:	Opretter:	Kumulation:	Ruhed natur:	Merdeposition (kg N/ha/år):		Totaldeposition (kg N/ha/år):
					8-års drift	Nudrift:	
§3 eng	Kategori 3	Ansøger	0	Bn	1,1	0,2	1,6
§ 3 sø mod nordøst	Kategori 3	Ansøger	0	V	0,4	0,1	0,6
§3 sø mod vest	Kategori 3	Ansøger	0	V	0,1	0,0	0,3

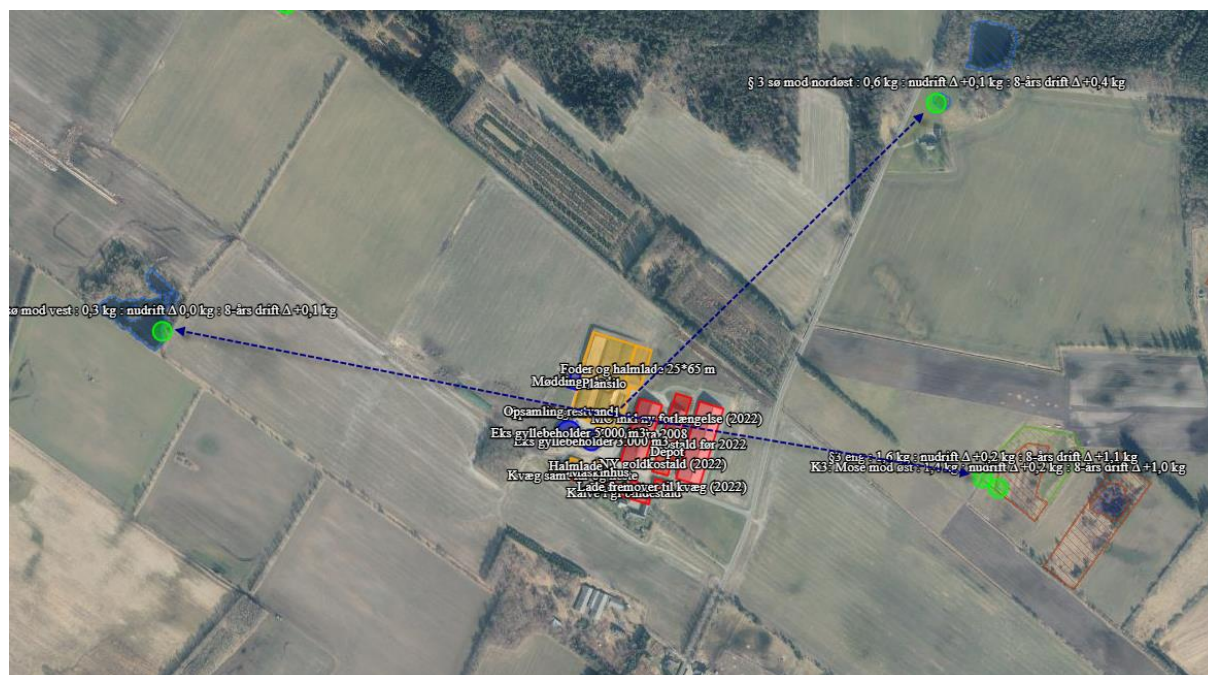
Nedenstående kort viser nærmeste kategori 1 og 2 naturområde:



Nedenstående kort viser nærmeste kategori 3 naturområder:



Nedenstående kort viser nærmeste §3 beskyttet naturområder:



### 1.7.3 LUGTEMISSION OG LUGTGENEAFSTANDE

Ventilationsluften fra staldene medbringer en given mængde lugt. Da der i staldene er naturlig ventilation, bliver luften opblandet og fortyndet inden den falder ned omkring stalden, hvorved lugten formindskes.

Herudover vil stalde og foderopbevaring blive rengjort hyppigt, så der ikke opstår uhygiejniske forhold, og så lugtgenerne mindskes.









Da ejendommen er beliggende frit og overholder lugtgenæafstandene, er der som udgangspunkt ikke grundlag for at antage, at der er behov for særlige tiltag til begrænsning af lugt fra ejendomme.

I lugtberegningerne er der ikke indregnet en kumulation med andre husdyrbrug indenfor 100 m af nabobeboelse og 300 m indenfor samlet bebyggelse og byzone.

Af nedenstående tabel fremgår det at lugtgenæafstandene til nærmeste enkelt bolig uden landbrugspligt, samlet bebyggelse / lokalplanområde i landzone og byzone er overholdt og det vurderes at omkringboende ikke vil blive væsentlig generet af lugtgener fra ejendommen.

*Tabel med lugtgenæafstandene:*

#### Samlet resultat af lugtberegning

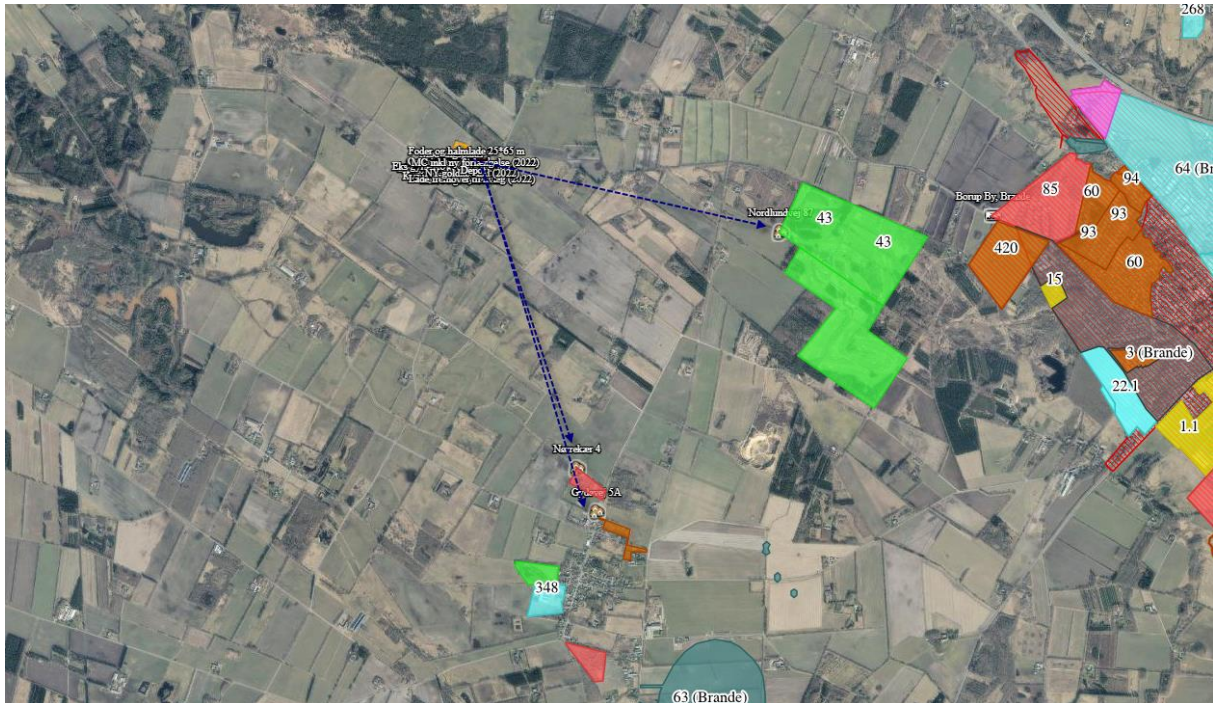
Bebyggelse	Kumulation	Model	Ukorrigeret geneafstand (m)	Korrigeret geneafstand (m)	Vægtet gennemsnitsafstand (m)	Genekriterie overholdt
 Engebækvej 13	0	NY	253,7	202,9	372,4	Ja
 Engebækvej 18	0	NY	253,7	253,7	253,7	Ja
 Engebækvej 30	0	NY	253,7	202,9	297,1	Ja
 Engebækvej 34	0	NY	253,7	202,9	332,1	Ja
 Gydevej 5A	0	NY	694,1	624,6	2422	Ja
 Nordlundvej 87	0	NY	694,1	694,1	2086,8	Ja
 Nørrekær 4	0	NY	694,1	624,6	2105,6	Ja
 Borup By, Brande	0	NY	928	928	3467,1	Ja



Kort over nabobeboelse:



Kort over samlet bebyggelse / lokalplanområde i landzone og byzone:



## 1.8 ØVRIGE EMISSIONER OG GENEDEGRÆNSENDE FORANSTALTNINGER

Der sker ingen eller minimale ændringer i forhold til støj, støv, lys, fluer og skadedyr.

Der sker kun mindre ændringer i spildevand og vandforbrug, da der kun kommer ca 1.000 m<sup>3</sup> mere regnvand fra forlængelsen af malkecenteret og den nye goldkostald og da det samlede vandforbrug stiger fra anslået 30.-35.000 m<sup>3</sup> til 40.000 m<sup>3</sup>

Der forventes ingen ændringer i energiforbruget der fortsat anslås til 500.-600.000 kWh.

Antallet af transporter stiger anslået med samlet ca 100 transporter årligt, der omfatter transporter med dyr, foder og husdyrgødning.

## 1.9 BAT AMMONIAK

### 1.9.1 BAT FOR DAGLIG DRIFT

---

Bedriftens ansvarlige har fokus på, hvilke staldsystemer der er bedst anvendelige i relation til miljø, og dermed tab af ammoniak til omgivelserne, samt til dyrenes velfærd.

Bedriften og det tilhørende produktionsanlæg bygger på principper der tilgodeser miljøet i det omfang loven tilsigter.

Den daglige drift er tilrettelagt ud fra principperne om godt landmandskab og ansvarlig driftsledelse, således anlægget giver anledning til mindst mulig miljøbelastning og færrest mulige gener for omgivelserne. Dette søges opnået ved bl.a. at reduceret vand- og energiforbrug og ved reduktion af ammoniakfordampning fra staldene og lager.

Med naturlig ventilation er der sikret et stort luftskifte, hvilket medfører en lavere koncentration af ammoniak og lugt fra husdyrproduktionen.

Staldene er indrettet således, at der ikke forekommer luftbevægelser på gylleoverfladen.

Pumpning og håndtering af gylle foregår i lukket system. Pumpning og håndtering af gylle i øvrigt vil normalt foregå indenfor normal arbejdstid.

Ansøger vurderer, at det er BAT at monitere følgende procesparametre mindst en gang om året:

- ❖ Vandforbrug
- ❖ Energiforbrug
- ❖ Brændstofforbrug
- ❖ Foderforbrug
- ❖ Gødningsproduktion

### 1.9.2 BAT-STALDANLÆG

---

På MST teknologiliste findes følgende ammoniakreducerende teknologier til brug på husdyrproduktioner med kvæg:

- ❖ Svovlsyrebehandling af kvæggylle
- ❖ Faste drænede gulve

På ejendommen benyttes miljøteknologien "fast drænede gulve med skraber" og dybstrøelse, hvilket er BAT. Herudover er alle nye stalde med dybstrøelse.

Svovlsyrebehandling (forsuringsanlæg) af kvæggylle i de eksisterende sengestaldene er fravalgt, da der ved brugen af fast drænede gulve kun vil ske forsuring i tværkanaler og opbevaringsanlæggene, hvilket vurderes økonomisk uproportionalt.

Herudover skal det være mulighed for at levere husdyrgødning til biogasanlæg, hvilket forventeligt ikke er muligt, hvis gyllen er forsuret med svovlsyre.

### 1.9.3 BAT-HUSDYRGØDNINGSSOPBEVARING



---

Overdækning af gyllebeholderne er BAT-teknologi, hvilket anvendes på de to eksisterende gyllebeholdere, hvorved begge lagre til flydende husdyrgødning på ejendommen er overdækket og den samlede ammoniakemissionen fra ejendommen er reduceret.

## 1.9.4 VEJLEDENDE BAT-EMISSIONSNIVEAU FOR AMMONIAK

Det vejledende BAT-emissionsniveau for ammoniak fra husdyrbruget er overholdt med baggrund i det dyrehold og de staldsystemer, samt husdyrgødningsofopbevaring, der er valgt på ejendommen.

*Beregning af BAT-niveau:*

Samlet BAT beregning  			
	Stalde	Lagre	Total
Samlet BAT krav (kg NH <sub>3</sub> -N /år)	7556	495	8051
Faktisk emission (kg NH <sub>3</sub> -N /år)	7556	495	8051
Forskel (kg NH <sub>3</sub> -N /år)	-	-	0
Vejledende BAT Overholdt?	-	-	Ja

## 1.9.5 BAT FODRING

Foderplanen udarbejdes i samarbejde med fodringsrådgiver og med anvendelse af nyeste viden indenfor kvægfodring. Foderet er, ved hjælp af foderplanerne, tilpasset de enkelte dyregrupperes aktuelle behov. Derved undgås overforsyning med næringsstoffer, der vil ende som uudnyttet næringsstoffer i gyllen.

Proteinindholdet i foderet optimeres løbende med henblik på reduktion af indholdet. Dette medfører at mængden af overskudsprotein i urinen reduceres og der vil dermed være en lavere ammoniakemission fra staldanlægget og mindre kvælstof i den samlede mængde af husdyrgødning.

Fosforindholdet i foderet optimeres løbende med henblik på reduktion af indholdet. Dette medfører at mængden af fosfor i husdyrgødningen reduceres og der vil dermed være et lavere fosforindhold i den samlede mængde af husdyrgødning.

## 1.9.6 OPBEVARING AF HUSDYRGØDNING

Gyllebeholdere er stabile beholdere lavet af typegodkendt beton, der kan modstå mekaniske, termiske og kemiske påvirkninger.

Beholdernes bund og vægge er tætte og beskyttet imod tæring.

En gang årligt tømmes gyllebeholderen i forbindelse med den normale udbringning af gylle, hvorved gyllebeholderen visuelt kan kontrolleres for evt skader.

Der foretages lovpligtigt eftersyn og vedligeholdelse, hvilket betyder, at beholderen hvert 10 år bliver kontrolleret, for om der skulle være tegn på begyndende utætheder.

Gyllen omrøres kun forud for udkørsel af gylle.

## 1.9.7 UDBRINGNING AF HUSDYRGØDNING

Der udarbejdes hvert år en mark- og gødningsplan, så mængden af handels- og husdyrgødning er tilpasset afgrødens behov. I planen tages der hensyn til bonitet, sædskifte, planternes udbytte og kvælstofudnyttelse.

Husdyrgødning udbringes under hensyn til afgrødernes vækstperiode, hvilket betyder maksimal udnyttelse af næringsstoffer.

Husdyrgødning udbringes under hensyn til generelle regler og foregår efter godt landmandskab, hvilket vil sige at der tages hensyn til naboer, byområder osv.

Gyllen udbringes med slæbeslager i afgrøderne eller nedfældes/forsures forud for etablering af vårsæd og i græs.

Der kan forekomme ammoniakfordampning og lugtgener fra marker, hvor der er udbragt husdyrgødning. Omfanget vil afhænge af temperatur, vindforhold og evt. nedbør. Eftersom gylle udbringes på veletablerede afgrøder med slæbeslanger eller nedfældes, minimeres ammoniakfordampning og lugtgenerne pga. mindre ammoniakfordampning og hurtigere optagelse i planterne.

Der udbringes ikke husdyrgødning på vandmættet, oversvømmet, frossent eller snedækket areal.

## Bilag 3

Samlet oversigt over vilkår gældende for husdyrbruget Engebækvej 26, 7330 Brande, pr. 9. februar 2023

### Vilkår

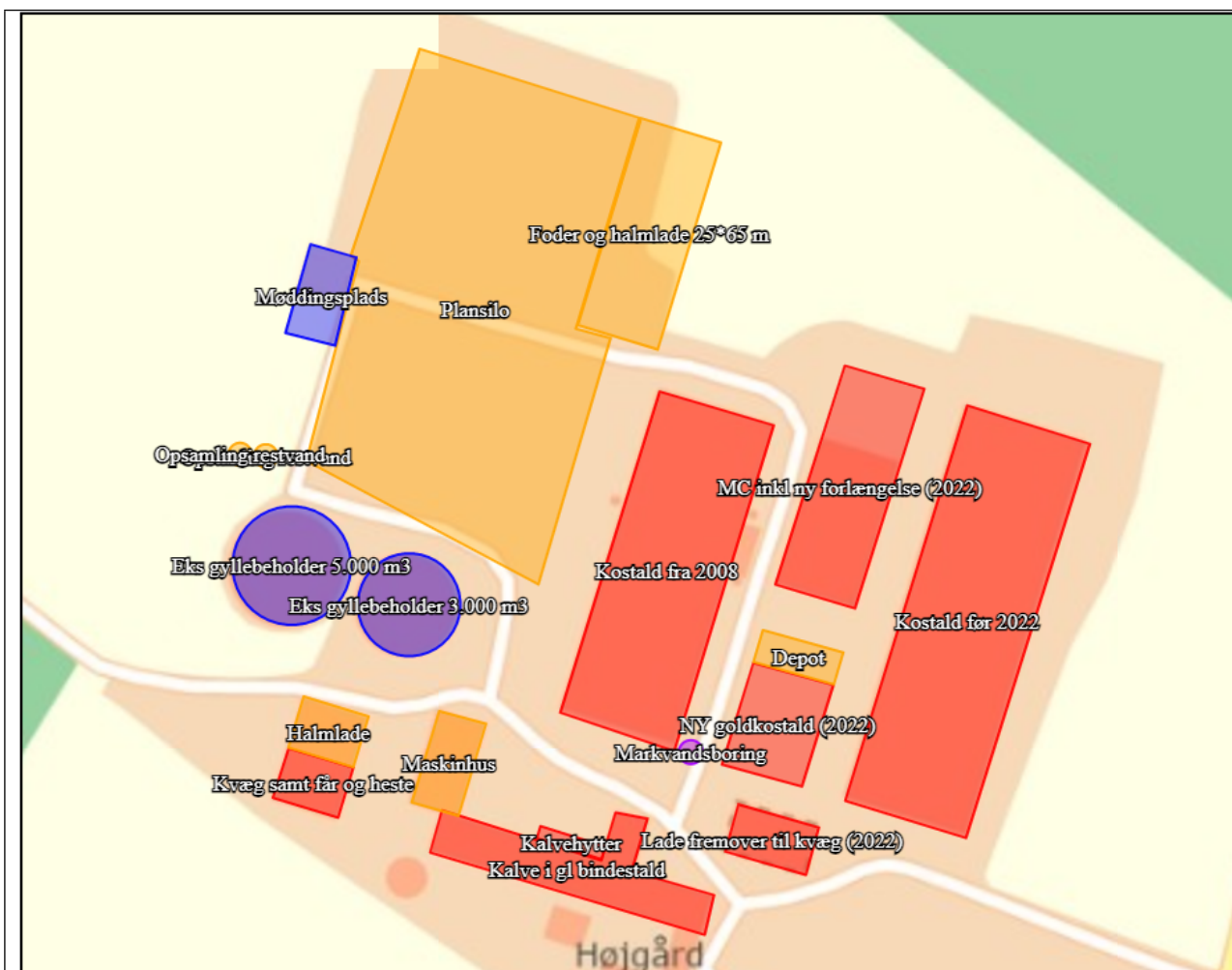
1. Ophævet
1.1. Ophævet
1.2. Husdyrbruget skal drives i overensstemmelse med det, der er beskrevet i ansøgningen (til såvel godkendelse som til tillæg), og i miljøgodkendelse fra den 19. maj 2019, tillæg nr. 1 fra den 21. januar 2021 og tillæg nr. 2 fra den 9. februar 2023.
2. Ophævet
2.1. Ophævet
2.2. Produktionsareal, dyretyper, staldindretning og gødningsopbevaring m.v. skal være i overensstemmelse med oversigten og kortet nedenfor:

### Stalde og produktioner

Staldnavn	Staldstørrelse (m <sup>2</sup> )	Ventilation	Kildehøjde	Produktion	Antal måneder udegående	Produktionsareal (m <sup>2</sup> )
<b>Ansøgt drift</b>						
Kostald fra 2008	3681	Naturlig ventilation	6 m	(#524830) Malkekøer, kvier og stude. Dybstrøelse	0	650
				(#524829) Malkekøer, kvier og stude. Fast drænet gulv med skraber og ajleafløb	0	1935
Kalve i gl bindestald	1239	Naturlig ventilation	3 m	(#524837) Kalve, (under 6 mdr.). Dybstrøelse	0	510
Kvæg samt får og heste	322	Naturlig ventilation	3 m	(#524838) Flexgruppe: Alle kvæg, Heste, Får og Geder; Dybstrøelse	0	200
Kostald før 2022	4794	Naturlig ventilation	6 m	(#524842) Malkekøer, kvier og stude. Dybstrøelse	0	850
				(#524841) Malkekøer, kvier og stude. Fast drænet gulv med skraber og ajleafløb	0	2650
MC inkl ny forlængelse (2022)	1734	Naturlig ventilation	6 m	(#524848) Flexgruppe: Alle kvæg; Dybstrøelse	0	552
				(#524845) Malkekøer, kvier og stude. Sengestald med spalter (kanal, bagskyl eller ringkanal)	0	165
Kalvehytter	80	Naturlig ventilation	3 m	(#524849) Kalve, (under 6 mdr.). Dybstrøelse	0	80
Lade fremover til kvæg (2022)	374	Naturlig ventilation	6 m	(#524851) Flexgruppe: Alle kvæg; Dybstrøelse	0	350
NY goldkostald (2022)	801	Naturlig ventilation	6 m	(#524852) Flexgruppe: Alle kvæg; Dybstrøelse	0	718
<b>Sum</b>						<b>8660</b>

### Opbevaringslagre

Navn	Lagertype	Yderligere oplysninger	Bedste tilgængelige opbevaringsteknik	Dimension	Areal (m <sup>2</sup> )
<b>Ansøgt drift</b>					
Eks gyllebeholder 3.000 m <sup>3</sup>	Flydende				751
Møddingsplads	Fast				412
Eks gyllebeholder 5.000 m <sup>3</sup>	Flydende				1002



3. Eventuelle ændringer i ejerforhold eller i hvem der er ansvarlig for husdyrbrugets drift skal meddeles til Ikast-Brande Kommune.

4. Ophævet

4.1. Ophævet

4.2. Der skal til enhver tid være et eksemplar af miljøgodkendelsen og de to tillæg til miljøgodkendelsen på husdyrbruget. Den ansvarlige for driften og eventuelle ansatte på husdyrbruget skal være bekendt med de stillede vilkår i såvel godkendelsen som i tillæggene.

5. Der skal forefindes en til enhver tid opdateret – og dateret - beredskabsplan på husdyrbruget, som fortæller, hvornår og hvordan der skal reageres ved uheld, der kan medføre konsekvenser for det omgivende miljø. Planen skal være tilgængelig og synlig for ejendommens ansatte og andre, der arbejder på bedriften. Beredskabsplanen skal være udarbejdet senest 3 mdr. efter godkendelsestidspunktet, og indeholde en afløbsplan.

5.2. Der skal på ejendommen foretages en effektiv fluebekæmpelse. Såfremt der efter Ikast-Brande Kommunes vurdering opstår væsentlige gener for omgivelserne fra opformering af fluer på husdyrbruget, kan Ikast-Brande Kommune meddele påbud om, at der skal



udarbejdes og gennemføres et projekt med foranstaltninger svarende til de til enhver tid gældende retningslinjer fra Aarhus Universitet, Institut for Agroøkologi (<https://husdyrvejledning.mst.dk/media/206819/retningslinier-for-fluebekaempelse.pdf>).

Med hensyn til rotter forudsættes de bekæmpet efter de til enhver tid gældende generelle regler herfor.

6.2. Gyllebeholderne på henholdsvis 5.000 m<sup>3</sup> og 3.000 m<sup>3</sup> skal begge være forsynede med fast overdækning i form af teltoverdækning med indvendigt skørt.

7.2. Åbningen af teltdugene må kun ske i forbindelse med omrøring, tømning og udbringning af gylle.

8.2. Skader på teltoverdækningerne skal repareres inden for en uge efter skadens opståen.

9.2. Såfremt en skade på en teltoverdækning ikke kan repareres inden for en uge, skal der indgås aftale om reparation inden to hverdage efter skadens opståen. Tilsynsmyndigheden underrettes straks herom.

6. Såfremt der efter Ikast-Brande Kommunes vurdering opstår væsentlige lugtgener, som vurderes at være væsentligt større end det, der kan forventes ifølge grundlaget for miljøvurderingen, kan Ikast-Brande Kommune meddele påbud om, at der skal udarbejdes og gennemføres et projekt med foranstaltninger, som minimerer generne.

7. Ophævet

8. Såfremt Ikast-Brande Kommune modtager klager over støj fra husdyrbruget med tilknyttede aktiviteter, og kommunen vurderer, at der er tale om væsentlige støjgener, skal der indsendes dokumentation for overholdelse af nedenstående støjkrav. Sådanne målinger kan dog højst forlanges foretaget en gang årligt, medmindre særlige forhold gøre sig gældende. Udgifter til støjmåling/støjeregninger afholdes af husdyrbruget.

Husdyrbrugets bidrag til det ækvivalente, korrigerede støjniveau må ikke overstige følgende værdier ved nabobeboelser:

Dag	Tidspunkt	Støjniveau
Mandag - fredag	kl. 7 - 18	55 dB(A) <sup>1</sup>
Lørdag	kl. 7 - 14	
Mandag - fredag	kl. 18 - 22	45 dB(A)
Lørdag	kl. 14 - 22	
Søndag	kl. 7 - 22	
Alle dage	kl. 22 - 7	40 dB(A)

<sup>1</sup> dB(A) = Decibel(A)-skalaen som internationalt bruges i forbindelse med måling af svag lyd.

De anførte grænseværdier for støjbidraget regnes for overholdt, hvis de ikke overskrides af en måling eller beregning, der er midlet over en periode, som afhænger af tidspunktet på døgnet således:

For dagperioden, kl. 7.00 – 18.00 alle dage, er måleperioden det mest støjbelastede tidsrum på 8 timer,

for aftenperioden, kl. 18.00 – 22.00 alle dage, er måleperioden den mest støjbelastede time, og

for natperioden, kl. 22.00 – 7.00 alle dage, er måleperioden den mest støjbelastede halve time.

9. Restvand og eventuel ensilagesaft fra ensilagesiloerne/-pladsen skal udsprinkles efter gældende regler. Samlebrønd og pumpeydelse skal dimensioneres og passe til ensilagesiloernes/-pladsens størrelse, jævnfør Landbrugets Byggeblad nr. 103.09-05 – Udenomsfaciliteter, Udsprinkling af ensilagesaft og restvand.

- 10.2. Den nye goldkostald skal placeres minimum 8 meter fra den eksisterende markvandsboring med Dgu nr. 95.2670.

- 11.2. Laden, som fremadrettet skal anvendes til kalve, skal indrettes efter gældende regler for dybstrøelsesstalde.