

Miljøgodkendelse

Morsø Kommune



Tillæg til miljøgodkendelse

af ejendommen

Ejerslevvej 26

7900 Nykøbing



Miljøgodkendelse efter § 12 i *lov om miljøgodkendelse m.v. af husdyrbrug* (lov nr. 1486 af 4. december 2009).

Godkendelsesdato: 17. oktober 2014

Registreringsblad

Titel: Tillæg til § 12-miljøgodkendelse af
soproduktion, Ejerslevvej 26, 7900 Nykøbing
Mors

Dato for ikrafttrædelse: 17. oktober 2014

CVR-nr.: 30328523

CHR-nr.: 92471

Ejendomsnummer: 773092192

Matr. nr.: 1a

Ejerlav: Vester Hunderup By, Ejerslev

Adresse: Ejerslevvej 26, 7900 Nykøbing Mors

Bedriftsejer og ansøger: Henrik Nielsen, Ejerslevvej 26, 7900
Nykøbing Mors

Konsulent: Jakob Altenborg, Miljø & Natur
Landbrugsrådgivning, Frellingvej 27, 8560
Kolind.
Tlf.: 26259791, e-mail:
jakob@miljoeognatur.dk

Tilsynsmyndighed: Morsø Kommune

Ansøgningsskema nr., og version: 69152, version 3

Indledning

Morsø Kommune har den 4. september 2014 modtaget ansøgning om at etablere en ny gyllebeholder på ejendommen Ejerslevvej 26, 7900 Nykøbing Mors. Samtidig foretages der en udskiftning af udbringningsarealerne, da ejendommen har indgået i en jordfordeling omkring to vådområdeprojekter.

Den nye gyllebeholder udløser, jf. lov om miljøgodkendelser mv. af husdyrbrug¹, krav om tillæg til den eksisterende miljøgodkendelse af ejendommen.

Ejendommen blev i 2013 godkendt til en produktion på 1300 årssøer i eksisterende stalde, samt en mindre tilbygning til eksisterende farestald.

Da der er tale om en godkendelse af en enkelt gyllebeholder, med en samtidig nedbrydning af to ældre gyllebeholdere, samt udskiftning af arealer, har sagen ikke været sendt i foroffentlighed.

De nærmeste naboer har tidligere haft mulighed for at udtale sig om placeringen af gyllebeholderen, da den indgik i et tidligere, men ikke realiseret projekt. På grund af dette forhold, samt at ændringerne vurderes at være af underordnet betydning for både naboer og omkringboende, har Kommunen valgt ikke at foretage en nabohøring. Der sker kun en ændring af ejendommens fremtræden i landskabet, og Morsø Kommune har lavet en landskabsvurdering af den nye gyllebeholder, set i sammenhæng med det eksisterende byggeri på ejendommen.

Resumé

Der søges om godkendelse til at etablere en gyllebeholder på 6.200 m³ med overdækning. Gyllebeholderen får en diameter på cirka 38 meter, og en samlet højde på 9,7 meter over terrænet mod vest, og lidt mindre over terrænet mod øst. Gyllebeholderen bliver opført i umiddelbar tilknytning til de eksisterende bygninger på ejendommen.

Ejendommen ligger i det åbne land, og er samlet i et byggefelt i tilknytning til ejendommens stuehus. Ejendommen er nabonær, og ligger i primært jordbrugsområde.

Ammoniak emissionen fra ejendommen stiger fra 3.415 til 3.431 kg N/år som følge af udvidelsen.

I miljøgodkendelsen fra 2013 indgik 341 ha ejede og forpagtede arealer, hvor af 221,34 ha lå i nitratklasse 1 og 118,73 ha lå i nitratklasse 3. Med tillægget udskiftes der arealer, således at der nu er 361,83 ha ejede og forpagtede arealer, hvoraf cirka 260 ha er nitratklasse 1 og cirka 101 ha er nitratklasse 3.

I kraft af den nye fordeling mellem nitratklasserne, bliver den tilladte maksimale kvælstofudvaskning fra ejendommens udspretningsarealer højere. Dette betyder at kravet til ekstra efterafgrøder stiger fra 14 % til 16 %, samtidig med at kravet om 2 % reduceret kvælstofnorm nedsættes til 1 %.

¹ Lov nr. 1486 af 4. december 2009

Morsø Kommune vurderer, at det ansøgte projekt ikke har en væsentlig negativ indvirkning på naboer, miljø, naturværdier og landskabelige værdier.

Indholdsfortegnelse

<i>Indledning</i>	3
<i>Resumé</i>	3
<i>1 Godkendelsen</i>	6
<i>2 Generelle forhold</i>	7
2.1 Beliggenhed og planmæssige forhold	7
<i>3 Husdyrbrugets anvendelse af Bedste tilgængelige teknik (BAT)</i>	8
<i>4 Husdyrbrugets anlæg</i>	10
4.1 Gødningsopbevaring	10
4.2 Alternative muligheder	10
<i>5 Vurdering af nye udbringningsarealer</i>	11
<i>6 Varetagelse af hensynet til landskabet</i>	14
<i>7 Samlet vurdering og konklusion</i>	16
<i>8 Retsbeskyttelse og underretning</i>	17
8.1 Klagevejledning	17
8.2 Retsbeskyttelse	17
8.3 Underretning om tillæg til miljøgodkendelse	17
<i>Bilag 1 Placering i forhold til naboer</i>	19
<i>Bilag 2 Situationsplan</i>	20
<i>Bilag 3 Udbringningsarealer</i>	21

1 Godkendelsen

På baggrund af de givne oplysninger i ansøgningen, suppleret med Kommunens vilkår og vurderinger, meddeles ansøger Henrik Nielsen hermed tillæg til godkendelse efter § 12 i *lov om miljøgodkendelse m.v. af husdyrbrug*, af den ansøgte gyllebeholder på ejendommen Ejerslevvej 26, 7900 Nykøbing Mors.

Tillægget meddeles i medfør af *lov om miljøgodkendelse m.v. af husdyrbrug* (Lovbek. nr. 1486 af 4. december 2009), samt *bekendtgørelse om tilladelse og godkendelse m.v. af husdyrbrug* (Bek. nr. 1280 af 8. november 2013).

Tillægget meddeles på vilkår som beskrevet i det følgende. Husdyrbrugets anlæg og arealer skal fremover drives i overensstemmelse med de fastsatte vilkår, samt vilkårene i den eksisterende godkendelse, hvis ikke andet er anført.

Vilkårene træder i kraft samtidig med at tillægget meddeles.

Med tillægget følger 8 års retsbeskyttelse på gyllebeholderen, som udløber i 2022. Vilkårene kan dog til enhver tid ændres jf. § 40 i *lov om miljøgodkendelse m.v. af husdyrbrug*, såfremt der fremkommer nye oplysninger om forureningens skadelige virkninger.

2 Generelle forhold

2.1 Beliggenhed og planmæssige forhold

Ejendommen ligger på Nordmors godt 1 kilometer syd for landsbyen Ejerslev i et område, der i Kommuneplan 2009-13, er udpeget til primært jordbrugsområde.

Nærmeste naboejendom uden landbrugspligt (Ejerslevvej 24) ligger cirka 125 meter syd for den nye gyllebeholder. Nærmeste samlede bebyggelse er Ejerslev 1200 meter nord for ejendommen, og nærmeste byzone er Sejerslev 1900 meter nordvest for ejendommen.

Området er generelt præget af landbrugsjord. Der findes mindre moser, søer og enge i området. Et større EU- habitat- og fuglebeskyttelses område, Løgstør Bredning, Vejlerne og Bulbjerg, ligger ca. 1800 meter nordøst for ejendommen.

3 Husdyrbrugets anvendelse af Bedste tilgængelige teknik (BAT)

For at sikre, at landbruget udvikler sig i takt med de stigende krav til ressourcebevidsthed og miljøforhold, er det væsentligt at foretage en vurdering af anvendelsen af ressourcer og emission af forurenende stoffer fra produktionen.

Et af miljøgodkendelseslovens hovedformål er, at der særligt skal tilsigtes at fremme anvendelsen af bedste tilgængelige teknik (BAT), herunder renere teknologi, således at ressourceforbruget og tabene af forurenende stoffer til omgivelserne bliver mindst mulig. BAT er således et bredt begreb, der for husdyrbrug omfatter alle anvendte teknikker og miljøteknologi til nedbringelse af forurening. Hvorvidt virksomheden lever op til kravet om anvendelse af BAT beror på en helhedsvurdering under hensyntagen til proportionalitetsprincippet. Der skal således være en miljøeffekt af investeringen, der står i forhold til omkostningerne, for at anvendelsen af den miljøforbedrende teknik kan defineres som værende BAT, ligesom der skal tages hensyn til teknikkernes tekniske og praktiske egnethed som virkemiddel til nedbringelse af forurening. Endelig skal der ved vurderingen af hvad der i det konkrete tilfælde er BAT, tages hensyn til industrisektorens økonomiske muligheder.

En beregning af den vejledende BAT-emissionsniveau med udgangspunkt i Miljøstyrelsens vejledende emissionsgrænseværdier fremgår af tabel 1. Dette er BAT-niveauet fastsat i godkendelsen fra 2013.

Tabel 1 Beregnet BAT-niveau for Ejerslevvej 26

Stalldr./type	Antal dyr	Emissionsgrænseværdi	Beregnet emission
ST-200684 (eks. farestald)	1110	0,75	832,5
ST-200685 (ny farestald)	190	0,759	144,21
ST-200686 (eks. drægtighedsstald, løsgående)	910	2,11	1920,1
ST-200686 (eks. drægtighedsstald, indiv. Opstaldning)	390	1,74	678,6
I alt			3.575,41

Den samlede ammoniakemission fra stald og lager, og dermed det konkrete BAT-niveau for den ansøgte drift, er i ansøgningen beregnet til 3.431 kg N/år. Den vejledende emissionsgrænseværdi er dermed overholdt.

Ammoniaktabet fra gyllebeholdere falder med tillægget fra 367 til 237 kg N/år, hvorfor der ikke er foretaget en ny vurdering af ammoniakdeposition på følsomme naturområder.

Der er ikke vurderet på fosfor i forhold til BAT i tillægget, da der ikke sker ændringer i selve dyreholdet og staldene. Fosfor påvirkes ikke af, at der opføres en ny gyllebeholder med overdækning.

Ansøger har i godkendelsen fra 2013 redegjort anvendelse af BAT og renere teknologi til nedbringelse af ressourceforbrug og emission af forurenende stoffer:

Morsø Kommunes vurdering:

Virksomheden har redegjort for husdyrbrugets anvendelse af BAT, og det er Morsø Kommunes vurdering, at redegørelsen er fyldestgørende. Det er desuden Kommunens vurdering, at tillægget ikke giver behov for at stille yderligere vilkår i forhold til den eksisterende miljøgodkendelse.

4 Husdyrbrugets anlæg

4.1 Gødningsopbevaring

Der er i den nye lagertank plads til 6.200 m³, hvilket svarer til de gamle gyllebeholderes og en lejet tanks kapacitet. Der blev indsendt en kapacitetserklæring i forbindelse med ansøgningen i 2013. Af denne fremgik det, at ansøger havde opbevaringskapacitet til ca. 9,5 mdr. produktion i de 6.200 m³. Opbevaringskravet på 9 måneder er derved fortsat opfyldt.

Morsø Kommunes vurdering:

Det er Morsø Kommunes vurdering, at opbevaringskapaciteten er rigelig til husdyrbruget.

4.2 Alternative muligheder

Morsø Kommunes vurdering:

Det er Morsø Kommunes vurdering, at bevarelse af de gamle gyllebeholdere ville tilsidesætte hensynet til miljøet, da de kommer til at ligge i kanten af et nyt vådområde. Ansøger er derfor ikke afkrævet yderligere beskrivelser af alternativer.

Placering af den nye gyllebeholder er vurderet under kapitel 6.

5 Vurdering af nye udbringningsarealer

I miljøgodkendelsen fra 2013 indgik 341 ha ejede og forpagtede jorder, hvor af 221,34 ha lå i nitratklasse 1 og 118,73 ha lå i nitratklasse 3. Med tillægget udskiftes der arealer, således at der nu er 361,83 ha ejede og forpagtede arealer, hvoraf cirka 260 ha er nitratklasse 1 og cirka 101 ha er nitratklasse 3. Dyreenhedsreduktionsprocenten er således beregnet til 75,19 % mod 72,78 % i godkendelsen fra 2013. Det betyder, at DE_{max} er 1,05 DE/ha, mod 1,02 tidligere. DE_{reel} er i ansøgt drift 1,27 DE/ha, mod 1,39 tidligere, hvilket er muligt da der anvendes alternative virkemidler til nedsættelse af kvælstofudvaskningen fra ejendommens arealer. I det konkrete tilfælde er valgt 16 % ekstra efterafgrøder udover Plantedirektoratets krav i det anvendte sædskifte, samt 1 % reduceret kvælstofnorm.

Placering af ejede og forpagtede udbringningsarealer fremgår af Bilag 3. De producerede og afsatte gødningsmængder er uændrede i forhold til godkendelsen fra 2013. Overdækningen af den nye gyllebeholder, samt at der er flere udbringningsarealer til rådighed for bedriften, medfører en ændring i mængden og sammensætningen af udbragt og omsat kvælstof og fosfor.

Arealerne tildes i alt 42.945 kg N og 11.154 kg P. Kvælstofudvaskningen fra arealerne fastholdes på en udvaskning svarende til udvaskningen fra et planteavlbrug, svarende til 45,1 kg N/ha. Der er et fosforoverskud på 7,0 kg P/ha/år efter tillægget.

En del af bedriftens udbringningsarealer ligger inden for nitratfølsomme indvindingsområder, men da arealerne er zonerede og bedriften overholder kravet til planteavlsudvaskning, er husdyrgodkendelseslovens beskyttelsesniveau overholdt.

Vilkår:

- 5.1.1 Der må årligt udsprede 459,32 DE på bedriftens udbringningsarealer, med et indhold på maksimalt 42.945 kg N og 11.154 kg P (Erstatter vilkår 5.1.1 fra 2013)
- 5.1.2 Der skal på ejendommens efterafgrødegrundareal være fordelt mindst 16 % efterafgrøder. Disse efterafgrøder skal alle følge de regler som gælder for lovpligtige efterafgrøder hvad angår artsvalg, dyrkningsperiode og kvælstofgødsning. Ingen af efterafgrøderne må erstattes af vintergrønne marker (Erstatter vilkår 5.1.2 fra 2013)
- 5.1.3 Den samlede kvælstofgødsning (husdyrgødningen med den lovpligtige udnyttelsesprocent + handelsgødningsmængden) skal for hele bedriften reduceres med 1 % (Erstatter vilkår 5.1.3 fra 2013)

Morsø Kommunes vurdering:

Det er Morsø Kommunes vurdering, at kravene til fosfor- og kvælstofudledning fra ejendommens udspretningsarealer kan overholdes med de fastsatte vilkår. Det er endvidere Morsø Kommunes vurdering, at de oplysninger der fremgår af ansøgningen, samt de stillede vilkår vil være mulige at kontrollere, således at de beregninger der ligger til grund for ansøgningen kan dokumenteres overholdt.

Kvælstof

Alle arealerne ligger i et opland hvor husdyrtrykket i 2010, 2011 og 2012 var højere end niveauet i 2007. Strukturudviklingen i landbruget i dette opland bevirker således, at de generelle krav som følge af nitratklassekortværket ikke i tilstrækkeligt omfang sikrer, at det ansøgte projekt i kumulation med andre projekter ikke bidrager til en yderligere påvirkning af recipienten.

Såfremt udvaskningen fra arealdriften tilknyttet det ansøgte projekt ikke overstiger udvaskningen fra et planteavlsbrug, det vil sige et scenarie, hvor der ikke udspreddes husdyrgødning på arealerne, vil det ansøgte projekt ikke bidrage til en udvaskning der overstiger udvaskningen fra en arealdrift der er reguleret af de generelle regler i medfør af nitratklassedirektivet. Udvasningen fra arealerne er derfor reduceret til planteavlsniveau ved hjælp af virkemidler der nedbringer udvaskningen fra arealerne til under dette niveau.

Idet kvælstofudvaskningen fra ejendommens udspreddingsarealer falder som følge af tiltag i forbindelse med udvidelsen, bidrager den ansøgte arealdrift til at kvælstofudvaskningen fra oplandet som helhed reduceres.

Det ansøgte projekt i sig selv bidrager med en kvælstofudvaskning til recipienterne på under 1 % af den samlede kvælstofudvaskning fra oplandet til recipienten. Det er Morsø Kommunes vurdering, at udvaskningen fra det ansøgte projekt i sig selv ikke vil medføre en målbar negativ påvirkning af recipienten.

Som følge af de valgte virkemidler overstiger udvaskningen fra arealerne endvidere ikke udvaskningen fra et rent planteavlsbrug. Det er derfor Morsø Kommunes vurdering, at den ansøgte husdyrproduktion i kumulation med andre projekter i oplandet ikke indebærer risiko for at udvaskning af næringsstoffer fra husdyrproduktionen kan hindre målopfyldelse og bevaringsstatus i recipienten.

Fosfor

Jordbundstypen er primært lerjord, hvoraf en del er drænet. Der er angivet at alle arealer har fosfortal over 6. På drænedede lerjorde med fosfortal over 6 er der krav om fosforbalance. Med den ansøgte arealdrift overholdes de generelle fosforkrav på ejendommens udspreddingsarealer.

Morsø Kommune vurderer samtidig, at der ikke er forøget risiko for punkttab fra arealerne, i form af erosion eller overfladeafstrømning. Der er derfor ikke sat krav om bræmmer, eller foretaget skærpelse af fosforklasser.

På denne baggrund vurderer Morsø Kommunes, at det ansøgte projekt såvel i sig selv som i kumulation med andre projekter ikke vil medføre en væsentlig påvirkning af recipienten.

Med henvisning til det høje fosforoverskud, er det dog Morsø Kommunes vurdering, at der bør fastsættes krav til, at der ikke tilføres fosfor fra andre kilder, herunder handelsgødning.

Morsø Kommune vurderer derfor, at udvaskningen af næringsstoffer fra arealer drevet under Ejerslevvej 26 såvel i sig selv som i kumulation med andre ejendomme i det samme opland har en neutral effekt på recipienternes naturtilstand og sandsynlighed for at opnå henholdsvis gunstig bevaringsstatus og god økologisk tilstand.

Grundvand

Det er Morsø Kommunes vurdering, at udvidelsen på Ejerslevvej 26 ikke vil have nogen negativ indflydelse på grundvandskvaliteten i området, da bedriften lever op til kravet om en udvaskning, der svarer til udvaskningen fra et planteavlsbrug.

Der er således ikke grundlag for at stille supplerende krav til grundvandsbeskyttelse.

Samlet vurdering

Effekten af udbringning af husdyrgødning på det omgivende miljø er meget afhængig af driftsform og planlægning. En effektiv udnyttelse af næringsstoffer opnås dels i kraft af tilpasning af næringsstofsammensætning til jordbundsforhold og tilpasning af udbringning til vejforhold og

planternes vækstperiode, således at så stor en del af næringsstofferne som muligt kommer planterne til gode, og ikke fordamper eller går tabt via overfladeafstrømning eller udvaskning. Det er Morsø Kommunes vurdering, at arealanvendelsen varetager hensynet til miljøet i et sådan omfang, at det ikke medfører væsentlige negative påvirkninger på miljø og natur.

6 Varetagelse af hensynet til landskabet

En hensigtsmæssig placering af husdyrbrug og udformning af byggeri og anlæg, er afgørende for såvel erhvervet som for omgivelserne.

Ejendommen ligger i et område der i KP09-13 er udpeget til primært jordbrugsområde. Området er udpeget som et landskabeligt vedligeholdelsesområde, hvori nyt byggeri skal indpasses i den eksisterende karakter under hensyntagen til landskabets vedligeholdelsesmæssige tilstand og uforstyrrelse.

Følgende er uddrag fra landskabskarakteranalysen af området i forbindelse med Plan09:

”De levende hegn og beplantningerne omkring gårdene opdeler landbrugsfladen i uregelmæssige kvadratiske og rektangulære felter og afgrænser transparente til åbne rum. Herved skabes et middelskala landskab. Landskabskarakteren præges især i den vestlige del af store driftsbygninger og siloer i tilknytning til de eksisterende gårdanlæg.

Hovedparten af landskabskarakterområdet er vurderet som karakteristisk og i middel tilstand uden særlige visuelle oplevelsesmuligheder. Udviklingen mod intensivering i landbrugsdriften kan her finde sted forholdsvis uproblematisk. Dog bør hensynet til den eksisterende karakter og muligheder for indpasning af nye anlæg i landskabet inddrages, således at:

- Nye anlæg placeres udenfor kystforlandet.
- Nye anlæg nær kystforlandet orienteres væk fra dette og søges afskærmet fra det omkringliggende landskab ved hjælp af beplantning. Dette kan enten være sammenhængende beplantning eller spredt beplantning som bryder en massiv bygningsflade.
- Nyt byggeri søges indpasset i landskabet bl.a. ved etablering af beplantning, enten som delbeplantninger langs facaderne eller som et sammenhængende plantebælte. Endvidere bør der ved materialevalg holdes fokus på at undgå reflekterende materialer.

Ved etablering af nyt byggeri bør tages særligt hensyn til de dele af området, som ligger i og nær kystforlandet, samt de områder, som er præget af visuel sammenhæng til og fra nabokarakterområderne Salgjerhøj-Hanklitområdet og Sejerslev- Ejerslevområdet. Endvidere bør der generelt ved materialevalg, placering og etablering af beplantning søges at indpasse nyt byggeri i landskabets eksisterende karakter.”

Beskrivelse af det ansøgte projekt

Der søges om en ny gyllebeholder med overdækning. Beholderen får en diameter på cirka 38 meter, og en maksimal totalhøjde på 9,7 meter over terræn. Gyllebeholderen opføres i grå betonelementer, og overdækningen bliver lysegrå.

Ejendommen ligger i kystnærhedszonens planlægningszone, hvor der kan meddeles konkrete tilladelser til byggeri og anlæg, hvis det ansøgte har helt underordnet betydning i forhold til nationale og regionale interesser. Kun de øverste 1,5 – 2 meter af gyllebeholderens overdækning ses fra kystlinjen på to afgrænsede steder, da hele ejendommen ligger vest for en bakkekam der strækker sig i nord-sydgående retning øst for ejendommen. Byggeriet erkendes således kun tydeligt i landskabet set fra vest, nord- og syd-vest. Herfra er staldbyggeriet afskærmet af eksisterende beplantning.

Beplantningen medvirker til at samle byggeriet og sløre den i landskabet, således at ejendommen erkendes, men ikke virker dominerende. Ejendommens udstrækning afgrænses mod vest af bakkekammen, der ligeledes medvirker til at byggefeltet samles og afgrænses visuelt.

Morsø Kommunes vurdering:

Med udgangspunkt i ansøgers oplysninger og en konkret besigtigelse af ejendommen, er det Morsø Kommunes vurdering, at det ansøgte projekt er tænkt ind i landskabet, og ikke vil påvirke de visuelle oplevelsesmuligheder i området i negativ retning. Det vurderes ikke nødvendigt at stille yderligere vilkår.

7 Samlet vurdering og konklusion

Lov om miljøgodkendelse m.v. af husdyrbrug har til formål at forebygge og bekæmpe forurening af luft, vand, jord og undergrund, samt at begrænse lugt-, lys-, støv-, støj-, og fluegener fra husdyrbrug. Desuden tilsigter loven at fremme anvendelsen af bedste tilgængelige teknik. Husdyrbruget skal derfor indrettes og drives på en sådan måde, at anvendelsen af ressourcer, herunder energiforbrug og affaldsfrembringelse begrænses mest muligt.

Fælles for såvel ansøger som myndighed er, at det er vigtigt at der godkendes et projekt med forudsætninger og vilkår som er mulige for ansøger at efterleve og indpasse i den daglige drift på husdyrbruget. Det er Morsø Kommunes opfattelse, at projektet er udarbejdet i dialog og samarbejde mellem myndighed, ansøger og dennes konsulent, med henblik på at opnå dette fælles mål.

Morsø Kommune vurderer, at der med det ansøgte projekt og de i denne godkendelse stillede vilkår godkendes et projekt der:

- Ikke medfører væsentlige gener for naboer
- Anvender de bedste tilgængelige teknologier for netop denne ejendom
- Ikke indebærer væsentlig forurening af jord, grundvand, overfladevand og natur med dens bestande af vilde planter og dyr og deres levesteder, herunder områder der er beskyttet mod tilstandsændringer eller fredede, udepeget som internationale naturbeskyttelsesområder eller udpeget som særligt sårbare overfor næringsstofpåvirkning
- Ikke medfører negativ påvirkning af de landskabelige værdier
- Overholder de i loven fastsatte afskæringskriterier gældende for husdyrbrug omfattet af lovens § 12.

Projektet vurderes derfor samlet set at kunne gennemføres uden væsentlige gener for såvel nærmiljø som fjernmiljø.

8 Retsbeskyttelse og underretning

8.1 Klagevejledning

Afgørelsen kan påklages til Natur og Miljøklagenævnet af ansøger, Miljøministeren, Embedslægen, interesseorganisationer og andre, der må antages at have væsentlig interesse i sagen.

Eventuel klage skal indgives skriftligt senest 4 uger efter afgørelsen er annonceret. Klagen skal indsendes til Morsø Kommune, og kan indsendes via mail: naturogmiljo@morsoe.dk eller til Morsø Kommune, Jernbanevej 7, 7900 Nykøbing M. Vurderer Kommunen at godkendelsen skal opretholdes, videresender Kommunen klagen til Natur og Miljøklagenævnet, sammen med Kommunens eventuelle bemærkninger. Samtidig sendes Kommunens bemærkninger i høring hos klager i tre uger.

For at få behandlet en klage hos Natur- og Miljøklagenævnet, skal klager indbetale et gebyr til Natur- og Miljøklagenævnet. Læs mere om klagereglerne og gebyret på nmkn.dk.

Tillægget offentliggøres på Morsø Kommunes hjemmeside den 16. oktober 2014. En eventuel klage skal således være Morsø Kommune i hænde senest den 13. november 2014, ved kontortids ophør.

Hvis afgørelsen ønskes indbragt for domstolene, skal det ske inden 6 måneder fra afgørelsen er offentliggjort.

8.2 Retsbeskyttelse

Tillægget er gældende fra tidspunktet for offentliggørelsen. Med tillægget følger 8 års retsbeskyttelse på gyllebeholderen. Morsø Kommune skal dog tage tillægget op til revurdering og om nødvendigt meddele påbud eller forbud, såfremt der fremkommer nye oplysninger om skadevirkninger ved forureningen og dette ikke kunne forudses ved tillæggets meddelelse, jf. lovens § 40 stk. 2.

Morsø Kommune skal tage tillægget op til revurdering, når der er forløbet 8 år efter tillægget, jf. lovens § 41 stk. 3, og derefter mindst hvert tiende år. Den første revurdering skal således igangsættes i 2022.

8.3 Underretning om tillæg til miljøgodkendelse

Godkendelsen samt bilag er sendt til:

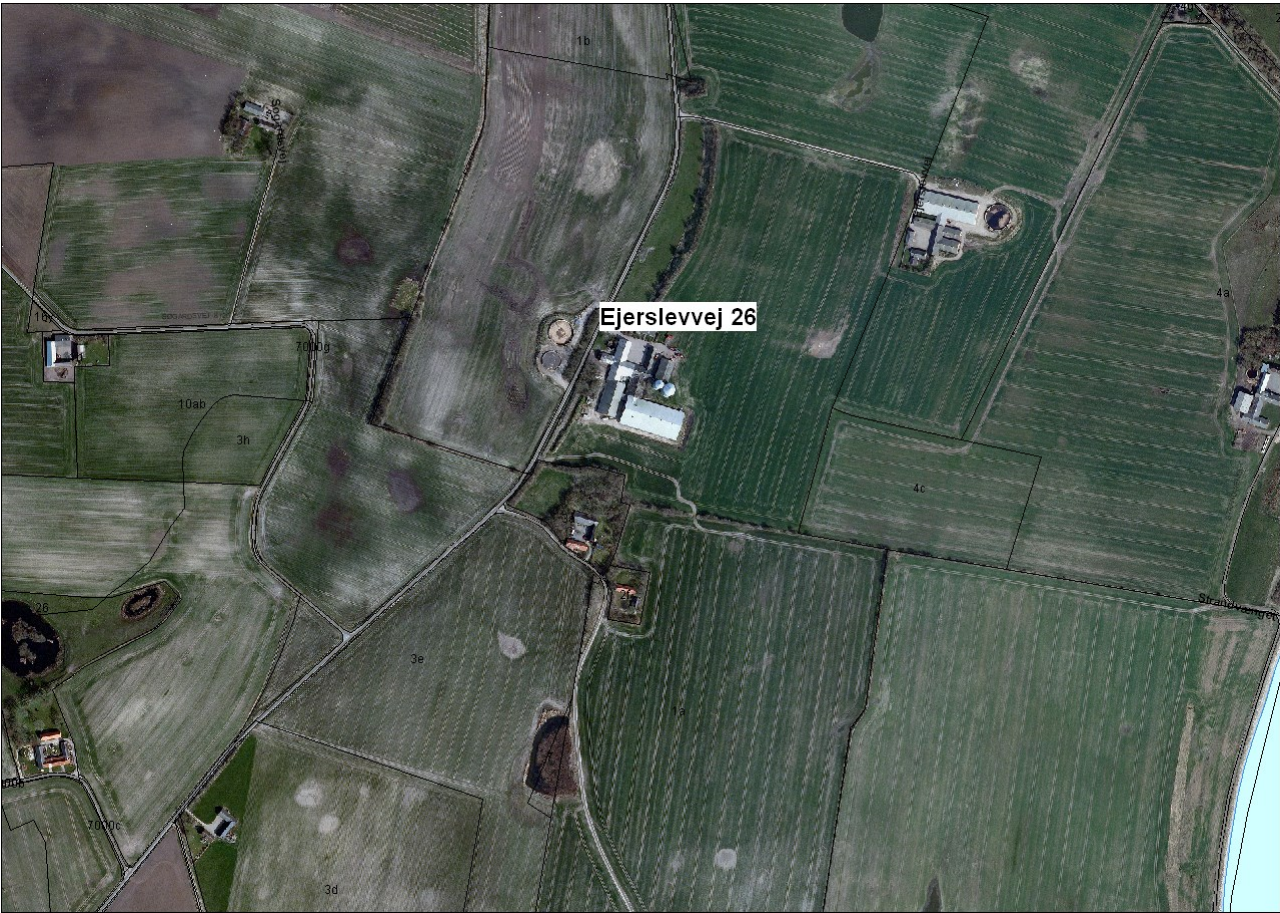
- Henrik Nielsen, Ejerslevvej 26, 7900 Nykøbing; henrikn@c.dk
- Jakob Altenborg, Natur og Miljø; jakob@naturogmiljoe.dk
- Sundhedsstyrelsen – Region Nord, senord@sst.dk
- Danmarks Fiskeriforening, mail@dkfisk.dk
- Ferskvandsfiskeriforeningen for Danmark, nb@ferskvandsfiskeriforeningen.dk
- Arbejderbevægelsens Erhvervsråd, ae@aeraadet.dk

- Forbrugerrådet, fbr@fbr.dk
- Danmarks Naturfredningsforening, Morsø, dnmorsoe-sager@dn.dk
- Danmarks Sportsfiskerforbund, lbt@sportsfiskerforbundet.dk
- Det Økologiske Råd, husdyr@ecocouncil.dk
- Dansk Ornitologisk Forening, lokalafdeling, morsoe@dof.dk
- Dansk Ornitologisk Forening, natur@dof.dk

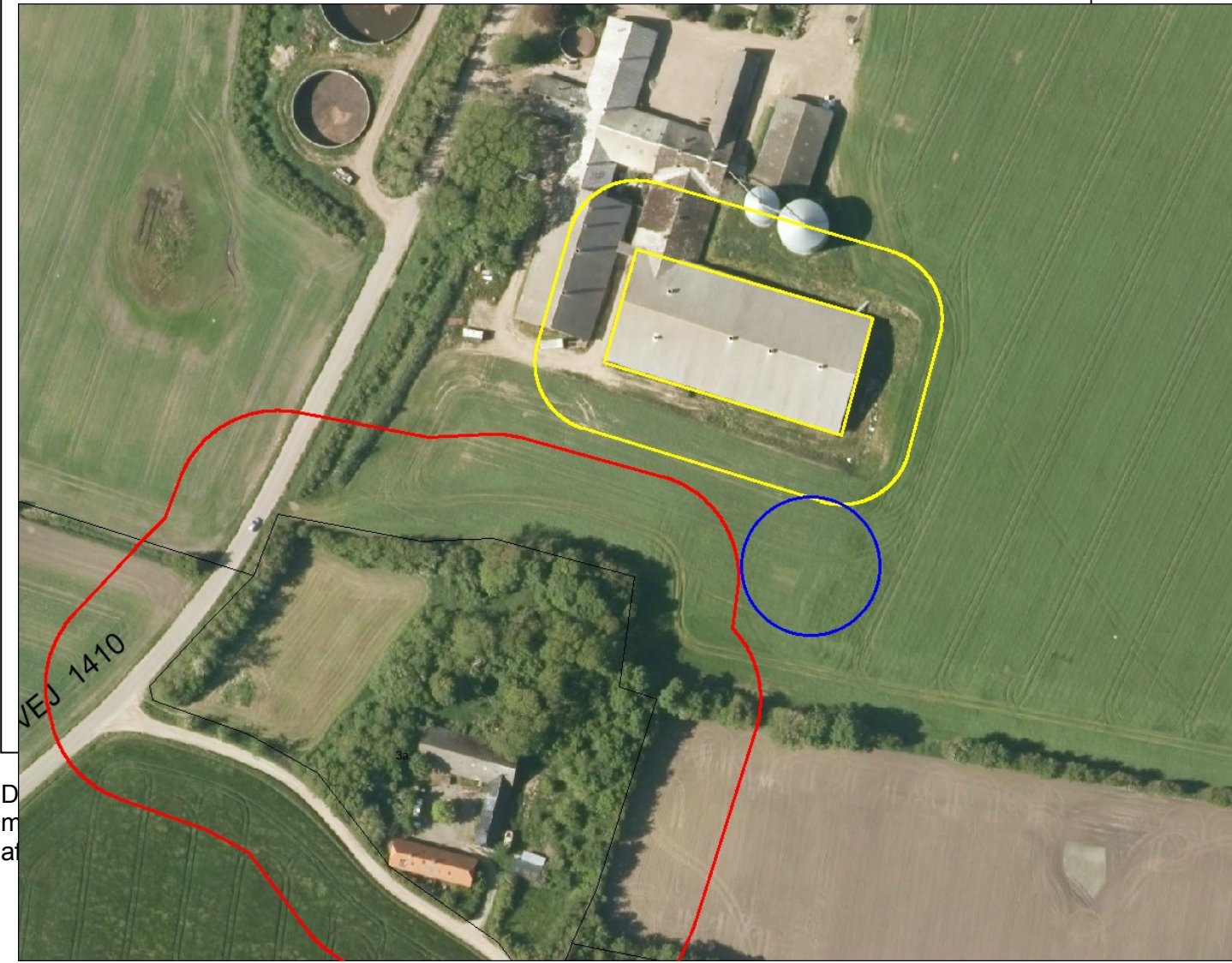
Nykøbing Mors den 17. oktober 2014

Hans-Jakob Sørensen
Sagsbehandler
Team Natur og Landbrug, Natur og Miljø
Morsø Kommune
Jernbanevej 7, 7900 Nykøbing Mors
Tlf. 99 70 71 70
e-mail: has@morsoe.dk

Bilag 1 Placering i forhold til naboer



Bilag 2 Situationsplan



Bilag 3 Udbringningsarealer

