



Tillæg til miljøgodkendelse og afgørelse om ikke VVM-pligt

Helm Skandinavien A/S

Juli 2016

Miljøgodkendelse og afgørelse om ingen VVM-pligt

jf. kap. 5 i lovbekendtgørelse nr. 1317 af 19. november 2015 (miljøbeskyttelsesloven) og bekendtgørelse nr. 1832 af 16. december 2015 (VVM-bekendtgørelsen)

Virksomhedens navn og adresse: Helm Skandinavien A/S
Holmagervej 9
8543 Hornslet

Telefon nr.: 87 85 0910

CVR nr.: 47289114

P-nummer: 1008737580

Virksomhedens art, listebetegnelse: D201: Oplag af organiske eller uorganiske kemiske stoffer, produkter, eller mellemprodukter.

Matrikel nr.: 5ci Tendrup By, Hornslet

Virksomheden ejes og drives af: Helm Skandinavien A/S

Kontaktperson: Torben Bech
Tlf.: 40 44 88 03

Bygninger og grund ejes af: Helm Skandinavien A/S

Syddjurs Kommune



Lis Bach
Kemiingeniør



Birgitte Eriksen
Biolog

7. juli 2016
Sagsnr.: 16/20559

Klagefristen udløber
den 5. august 2016

Søgsmålsfristen udløber
den 9. januar 2017

Lundbergsvej 2
8400 Ebeltoft
87 53 50 00
natur.miljoe@syddjurs.dk
syddjurs.dk

Indhold

Resumé.....	3
1. Tillæg til miljøgodkendelse.....	3
2. Vilkår	4
2.1. Generelt	4
2.2. Indretning og drift	4
3. Vurdering	4
3.1. Planlovgivning	5
3.2. Indretning og drift	5
3.3. Risikovurdering i forhold til habitatbekendtgørelsen	6
3.4. Risiko/forebyggelse af større uheld	7
3.5. Vurdering af VVM-pligt	7
3.6. BAT	7
3.7. Affald	7
3.8. Støj.....	8
3.9. Luft	8
3.10. Spildevand	8
3.11. Hovedhensyn ved meddelelse af afgørelsen.....	8
3.12. Bemærkninger til tillægsgodkendelsen	8
4. Klagevejledning	8
4.1. Klage over miljøgodkendelsen	8
4.2. Klage over VVM-afgørelsen	8
4.3. Skriftlig klage og klagefrist	9
4.4. Betingelser, mens en klage behandles	9
4.5. Søgsmål	9
4.6. Underretning om afgørelserne	9

Bilagsliste:

- Bilag A: Oversigtskort, 1:15000**
- Bilag B: Grundplan, 1:5000**
- Bilag C: Ansøgning om miljøgodkendelse**
- Bilag D: VVM screeningsanmeldelse**
- Bilag E: VVM screeningsnotat**
- Bilag F: Lovgrundlag m.m.**

Resumé

Helm Skandinavien A/S har den 23. juni 2016 ansøgt Syddjurs Kommune om godkendelse til oplag på 30 tons af pereddikesyre 5 % og 15 %, samt øget oplag af natriumhypoklorit 15 % fra nuværende 50 tons til 69 tons.

Virksomheden Helm Skandinavien A/S modtager, opbevarer, tapper og distribuerer forskellige kemikalier og blandinger af kemikalier. Det er hovedsagligt flydende varer, der modtages i tankvogn eller i palletanke.

Virksomheden har miljøgodkendelse af 23. april 2008. Derudover er der givet tillæg til miljøgodkendelse til udendørs oplagsplads 10. juli 2009, afgørelse om vilkårsændring til større omsætningsmængder af 1. september 2014 og tillæg til miljøgodkendelse til oplag af myresyre af 29. april 2015.

Tillæg til miljøgodkendelse

Der ansøges om godkendelse til oplag af pereddikesyre 5 % og 15 % på tilsammen 30 tons.

Vilkårsændring

Helm Skandinavien A/S har i miljøgodkendelse af 23. april 2008 godkendelse til at oplagre 50 tons natriumhypoklorit 15 %. Virksomheden ansøger om at øge oplaget til 69 tons.

Pereddikesyre 5 % og 15 % og natriumhypoklorit 15 % modtages, opbevares og videredistribueres i lukket emballage.

Både pereddikesyre 5 % og 15 %, og natriumhypoklorit 15 % er omfattet af risikobekendtgørelsen, hvis tærskelmængderne i bekendtgørelsens bilag 1 overskrides. Der er derfor fastsat vilkår om maksimalt oplag i denne afgørelse. Udvidelsen af oplaget på virksomheden vil således ikke medføre at virksomheden bliver en risikovirksomhed.

Samlet vurderer Syddjurs Kommune, at der ikke er planmæssige eller miljømæssige hindringer for det ansøgte.

Virksomheden har anmeldt udvidelsen i henhold til VVM-bekendtgørelsen. Syddjurs Kommune har på baggrund af en VVM screening vurderet, at virksomhedens aktiviteter ikke vil kunne påvirke miljøet væsentlig, og derfor ikke er VVM-pligtig.

1. Tillæg til miljøgodkendelse

På grundlag af oplysningerne i den indsendte ansøgning meddeler Syddjurs Kommune godkendelse til Helm Skandinavien A/S, Holmagervej 9 i Hornslet:

- Tillæg til miljøgodkendelse til oplag af pereddikesyre 5 % og pereddikesyre 15 %, samlet 30 tons
- Vilkårsændring til oplag af natriumhypoklorit, fra eksisterende 50 tons til 69 tons.
- Afgørelse om ikke VVM pligt.

Godkendelsen omfatter kun de miljømæssige forhold, der er defineret i miljøbeskyttelseslovens kapitel 5 og i godkendelsesbekendtgørelsen, dvs. forhold af betydning for det ydre miljø.

Tillægsgodkendelsen og vilkårsændringen gives i henhold til § 33 i Miljøbeskyttelsesloven.

Afgørelsen gives som et tillæg til eksisterende miljøgodkendelse af 23. april 2008, samt afgørelse om vilkårsændring af 1. september 2014 og der er således kun sat vilkår, hvor de eksisterende miljøgodkendelser ikke er dækkende. Afgørelsen gives under forudsætning af, at vilkår i ovennævnte godkendelser, såvel som nedenstående vilkår, overholdes.

Virksomheden er omfattet af VVM bekendtgørelsens bilag 2 punkt 6c. Den ansøgte ændring er derfor omfattet af af VVM-bekendtgørelsens bilag 2, pkt. 14, der omhandler ændringer eller udvidelser af anlæg på bilag 1 eller 2, som allerede er godkendt, er udført eller ved at blive udført, når det kan være til skade for miljøet.

Virksomheden har anmeldt udvidelsen i henhold til VVM-bekendtgørelsen. Syddjurs Kommune har foretaget en screening, og har på baggrund af anmeldelsen og ansøgning om miljøgodkendelse vurderet, at virksomhedens aktiviteter ikke vil kunne påvirke miljøet væsentlig, og derfor ikke er VVM-pligtig. Afgørelse om ingen VVM-pligt er truffet i henhold til §3, stk. 1-3 i VVM-bekendtgørelsen.

Miljøgodkendelse af de nye eller ændrede vilkår er retsbeskyttede i 8 år.

Syddjurs Kommune er godkendelses- og tilsynsmyndighed for virksomheden.

Godkendelsen omfatter kun de miljømæssige forhold, der er beskrevet i miljøbeskyttelseslovens kapitel 5, i Godkendelsesbekendtgørelsen, samt i bekendtgørelsen om standardvilkår, dvs. forhold af betydning for det ydre miljø.

2. Vilkår

2.1. Generelt

1. Et eksemplar af denne afgørelse skal til enhver tid være tilgængelig på virksomheden, og driftspersonalet skal være orienteret om afgørelsens indhold.
2. Tillægsgodkendelsen bortfalder, såfremt den ikke er udnyttet inden 2 år efter, at den er meddelt.

2.2. Indretning og drift

3. Vilkår 7 i miljøgodkendelse af 23. april 2008 ændres:
Eksisterende vilkår: Oplaget af natriumhypoklorit må maksimalt være 50 tons.
Nyt vilkår: Oplaget af natriumhypoklorit må maksimalt være 69 tons.
4. Oplaget af pereddikesyre 5 % og 15 % må tilsammen maksimalt være 30 tons.
5. Det samlede oplag for pereddikesyre 5 % og 15 %, Ethanol m/IPA sprit 70 % og denat. sprit 93 % må ikke overskride summen 1 ved beregning efter sumformlen i Risikobekendtgørelsens bilag 1.

3. Vurdering

Helm Skandinavien A/S har den 28. juni 2016 ansøgt Syddjurs Kommune om godkendelse til oplag på 30 tons af pereddikesyre 5 % og 15 %, samt øget oplag af natriumhypoklorit 15 % fra nuværende 50 tons til 69 tons.

Der ansøges om et oplag af pereddikesyre 5 % og 15 % på tilsammen 30 tons, som udelukkende modtages og opbevares i lukket emballage. Pereddikesyre 5 % og 15 % er selvstændigt omfattet af risikobekendtgørelsen ved oplag over 50 tons. Pereddikesyren indgår i sammen med ethanol m/IPA sprit 70 % og denat. sprit 93 % i risikokategori P med faremærkningen GHS02.

Helm Skandinavien A/S har i miljøgodkendelse af 20. april 2008 godkendelse til at oplagre 50 tons natriumhypoklorit 15 %. Natriumhypoklorit er selvstændigt omfattet af risikobekendtgørelsen ved oplag på 100 tons eller derover. Virksomheden ansøger om et oplag på

69 tons, idet natriumhypoklorit er i samme risikokategori som pereddikesyre 5 % og 15 %, E med faremærkningen GHS09.

Der er derfor foretaget beregning i henhold til sumformlen i risikobekendtgørelsens bilag 1 note-punkt 4, for maksimalt oplag af hver af disse kemikalier, med henblik på at fastsætte maksimale oplagsgrænser, således at virksomheden ikke bliver omfattet af risikobekendtgørelsen.

Virksomhedens eksisterende miljøgodkendelse af april 2008 skal derfor suppleres med vilkår om maksimal oplagsmængde.

Der vurderes, at de øvrige vilkår i ovennævnte miljøgodkendelse vil kunne overholdes med udvidelsen af det ansøgte.

3.1. Planlovgivning

Beliggenhed

Området hvor virksomheden er beliggende, er ved Rosenholm Kommunes lokalplan nr. 20 udlagt til erhvervsområde.

Virksomheden ligger i område med almindelige drikkevandsinteresser (OD-område). Ca. 80 meter syd for virksomheden ligger et område med særlige drikkevandsinteresser (OSD-område). Indvindingsoplandet til Tendrup Vandværk ligger ca. 300 meter øst for virksomheden.

Ca. 80 meter øst for virksomheden ligger 2 søer, der er beskyttet af Naturbeskyttelseslovens § 3. De benyttes som regnvandsbassiner i Syddjurs Kommune.

Nærmeste beboelsesområde ligger ca. 200 meter nord for virksomheden i Hornslet by. Derudover ligger der en ejendom ca. 100 meter nordvest for virksomheden og en ejendom ca. 300 meter sydvest for virksomheden.

3.2. Indretning og drift

Der er stillet vilkår om maksimalt oplag af nedenstående kemikalier:

Natriumhypoklorit 15 %, maks. oplag 69 tons.

Pereddikesyre 5 % og 15 %, maks. oplag 30 tons.

Virksomheden har oplag af ethanol m/IPA sprit 70 % og denat. sprit 93 %, som indgår i reglen om sammenlægning af farlige stoffer, i kategorien fysik fare P1-8, sammen med pereddikesyre 5 % og 15 %. Sammenlægningen er derfor foretaget i henhold til sumformlen i bilag 1 i Risikobekendtgørelsen.

Der er stillet vilkår om, at oplaget af pereddikesyre 5 % og 15 %, ethanol m/IPA sprit 70 % og denat. sprit 93 % tilsammen ikke må overskride summen 1, beregnet ved sumformlen:

$$\frac{\text{Tons pereddikesyre 5 \% og 15 \%}}{50} + \frac{\text{Tons ethanol m/IPA sprit 70 \%}}{5000} + \frac{\text{Tons denat. sprit 93 \%}}{50} < 1$$

Tabel 1. Kategori P1-8 (fysiske farer)

Produkt	Afsnit i Risiko-bekendtgørelsen	Tærskel mængde* [tons]	Tilladt oplag på virksamheden [tons]	Faktor i sumformel
Pereddikesyre 5 % og 15 %	P6b	50	Maks. 30	0,60
Ethanol m/IPA sprit 70 %	P5c	5000	8**	0,0016
Denat. sprit 93 %	P5b	50	5**	0,10
Sum (skal være < 1)				0,7016

*I henhold til Risikobekendtgørelsens Bilag 1.

**Nuværende oplag oplyst af virksamheden. Disse oplag kan ændres, under forudsætning af, at summen ved beregning i sumformlen er under 1 for alle produkter i kategorien.

Oplag af natriumhypoklorit 15 % og pereddikesyre 5 % og 15 % indgår ligeledes i reglen om sammenlægning i kategorien sundhedsfare, E.

Maks. oplag for de to produkter er foretaget ud fra sumformlen:

$$\frac{\text{Tons pereddikesyre 5 \% og 15 \%}}{100} + \frac{\text{Tons Natriumhypoklorit 15 \%}}{100} < 1$$

Tabel 2. Kategori E1-2 (Miljøfarlige stoffer)

Produkt	Afsnit i Risiko-bekendtgørelsen	Tærskel mængde* [tons]	Tilladt oplag på virksamheden [tons]	Faktor i sumformel
Pereddikesyre 5 % og 15 %	E1	100	Maks.30	0,30
Natriumhypoklorit 15 %	E1	100	Maks. 69	0,69
Sum (skal være < 1)				0,99

*I henhold til Risikobekendtgørelsens Bilag 1.

3.3. Risikovurdering i forhold til habitatbekendtgørelsen

Ifølge § 6 stk. 1 i Bekendtgørelse om udpegnings- og administration af internationale naturbeskyttelsesområder samt beskyttelse af visse arter nr. 188 af 26. februar 2016 skal der før der træffes afgørelse efter Miljøbeskyttelseslovens § 33 stk. 1 foretages en vurdering af, om projektet kan påvirke et Natura 2000-område væsentligt (habitatområder og fuglebeskyttelsesområder samt Ramsarområder). Dette omfatter en vurdering af projektets potentielle indflydelse på udpegningsgrundlaget (naturtyper samt arter) for de internationale naturbeskyttelsesområder.

Det ansøgte skal udføres i en afstand på ca. 11 km fra nærmeste Natura 2000 område, Kaløvig, og eftersom produkterne ankommer emballeret, opbevares emballeret og vide-

resendes emballeret og derfor ikke bidrager til øget emission, vurderes det ikke at have en effekt på området.

Syddjurs Kommune har ikke kendskab til forekomst af dyre- eller plantearter som er optaget på Habitatdirektivets bilag IV, inden for virksomhedens område,

Det er således Syddjurs Kommunes samlede vurdering, at det ansøgte ikke medfører påvirkning på Natura 2000-områder eller bilag IV arter. Der er derfor ikke foretaget yderligere konsekvensvurdering.

3.4. Risiko/forebyggelse af større uheld

Oplag af det ansøgte vil holde sig under tærskelværdierne i risikobekendtgørelsens bilag 1. Det ansøgte er derfor ikke omfattet af risikobekendtgørelsen.

3.5. Vurdering af VVM-pligt

Virksomheden er omfattet af VVM bekendtgørelsens bilag 2 punkt 6c. *Anlæg til oplagring af olie samt petrokemiske og kemiske produkter*. Den ansøgte ændring er derfor omfattet af af VVM-bekendtgørelsens bilag 2, pkt. 14, der omhandler ændringer eller udvidelser af anlæg på bilag 1 eller 2, som allerede er godkendt, er udført eller ved at blive udført, når det kan være til skade for miljøet.

Virksomheden har anmeldt udvidelsen i henhold til VVM-bekendtgørelsen. Syddjurs Kommune har foretaget en screening, og har på baggrund af anmeldelsen og ansøgning om miljøgodkendelse vurderet, at virksomhedens aktiviteter ikke vil kunne påvirke miljøet væsentlig, og derfor ikke er VVM-pligtig. Afgørelse om ikke VVM-pligt er truffet i henhold § 3, stk. 1-3 i VVM-bekendtgørelsen.

3.6. BAT

Det er et grundlæggende princip i miljøbeskyttelsesloven, at forurenende virksomheder skal begrænse forureningen mest muligt ved at anvende den bedste tilgængelige teknik, BAT.

Godkendelsesbekendtgørelsen indeholder således også krav om, at godkendelsesmyndigheden ikke må meddele godkendelse, medmindre den vurderer, at virksomheden har truffet de nødvendige foranstaltninger til at forebygge og begrænse forureningen ved anvendelse af BAT og om, at godkendelsesmyndigheden skal fastlægge vilkår om BAT, hvis aktiviteten ikke er omfattet af relevante BAT-konklusioner eller standardvilkår.

Der er ikke BAT-noter for det ansøgte, som udelukkende modtages, opbevares og distribueres i lukket emballage.

Samlet vurderer Syddjurs Kommune, at det ansøgte udgør BAT.

3.7. Affald

Emballage fra salg af pereddikesyre 5 % og 15 % eller natriumhypoklorit 15 % vil ikke blive taget retur af virksomheden. Det ansøgte ændrer derfor ikke på mængde eller type af affald på virksomheden.

3.8. Støj

Virksomheden oplyser, at den ansøgte udvidelse vil medføre en øget til- og frakørsel af op til to lastbiler pr. måned, hvilket ikke vurderes for at ville medføre væsentlige øgede støjgener, eftersom virksomheden ligger i et erhvervsområde.

3.9. Luft

Der vil ikke forekomme øget emission af kemiske stoffer, idet det ansøgte ankommer i lukket emballage og videredistribueres som samme.

3.10. Spildevand

Virksomheden har tilslutningstilladelse af 16. december 2009.

Det ansøgte vil ikke få indflydelse på spildevandssammensætningen eller afledningsmængder, da pereddikesyre 5 % og 15 %, natriumhypoklorit 15 % og ethanol/den. sprit kun modtages og opbevares emballeret på virksomheden.

Syddjurs kommune vurderer derfor, at der ikke er behov for revurdering af tilslutningstilladelsen i forbindelse med denne afgørelse.

3.11. Hovedhensyn ved meddelelse af afgørelsen

Syddjurs Kommune vurderer, at den ansøgte udvidelse af oplag af kemikalier, kan ske uden væsentlig indvirken på miljøet, når håndteringen sker i overensstemmelse med virksomhedens miljøgodkendelser.

3.12. Bemærkninger til tillægsgodkendelsen

Et udkast til denne afgørelse har været varslet over for virksomheden.

Der var kun enkelte korekturmæssige bemærkninger fra virksomheden, som alle er indarbejdet i afgørelsen.

4. Klagevejledning

4.1. Klage over miljøgodkendelsen

Afgørelsen kan påklages til Natur- og Miljøklagenævnet af:

- ansøgeren,
- enhver, der har en individuel, væsentlig interesse i sagens udfald,
- Sundhedsstyrelsen samt
- visse lokale og landsdækkende foreninger, der har natur og miljø som hovedformål

jf. § 98 - 100 i Miljøbeskyttelsesloven.

4.2. Klage over VVM-afgørelsen

VVM-afgørelsen kan påklages for så vidt angår retlige spørgsmål til Natur- og Miljøklagenævnet af:

- enhver med retlig interesse i sagens udfald, herunder en nationalparkfond oprettet efter lov om nationalparker,
- visse landsdækkende foreninger og organisationer, der som hovedformål har beskyttelsen af natur og miljø eller varetagelsen af væsentlig brugerinteresser inden for arealanvendelsen,
- Miljøministeren.

Jf. §§ 58 – 59 i Planloven.

4.3. Skriftlig klage og klagefrist

En eventuel klage skal indgives via Klageportalen, som kan findes via et link på Natur- og Miljøklagenævnets hjemmeside, www.nmkn.dk eller direkte på www.borger.dk eller www.virk.dk. På www.borger.dk eller www.virk.dk, skal der logges på, typisk med NEM-ID. Klagen sendes gennem Klageportalen til Syddjurs Kommune. En klage er indgivet, når den er tilgængelig for kommunen i Klageportalen.

Natur- og Miljøklagenævnet skal som udgangspunkt afvise en klage, der kommer uden om Klageportalen, hvis der ikke er særlige grunde til det. Hvis du ønsker at blive fritaget for at bruge Klageportalen, skal du sende en begrundet anmodning til Syddjurs Kommune. Vi videresender herefter anmodningen til Natur- og Miljøklagenævnet, som træffer afgørelse om, hvorvidt din anmodning kan imødekommes.

Klagefristen udløber 4 uger efter, at afgørelsen er meddelt. Er afgørelsen offentligt bekendtgjort, regnes klagefristen dog altid fra bekendtgørelsen. Klagefristen ses på side 1 af denne afgørelse.

I vil straks få besked, hvis vi modtager en klage. Tilsvarende vil I straks efter klagefristens udløb få besked, hvis vi ikke har modtaget nogen klager.

Gebyr på klage

Ved klage, skal der indbetales et gebyr på kr. 500. Gebyret betales med betalingskort via Klageportalen.

Gebyret tilbagebetales, hvis klager får helt eller delvis medhold i klagen.

Nærmere vejledning omkring brug af Klageportalen findes på Natur- og Miljøklagenævnets hjemmeside, www.nmkn.dk samt på www.borger.dk og www.virk.dk.

4.4. Betingelser, mens en klage behandles

Miljøgodkendelse

Virksomheden vil kunne udnytte miljøgodkendelsen i den tid, Natur- og Miljøklagenævnet behandler en eventuel klage, medmindre Natur- og Miljøklagenævnet bestemmer andet. Forudsætningen for det er, at virksomheden opfylder de vilkår, der er meddelt i miljøgodkendelsen. Dette indebærer dog ingen begrænsning for Natur- og Miljøklagenævnets adgang til at ændre eller ophæve miljøgodkendelsen.

VVM-afgørelse

En rettidig klage over VVM-afgørelsen har ikke opsættende virkning, men Natur og Miljøklagenævnet kan bestemme, at en meddelt tilladelse eller godkendelse ikke må udnyttes, samt at et iværksat bygge- og anlægsarbejde skal standses.

4.5. Søgsmål

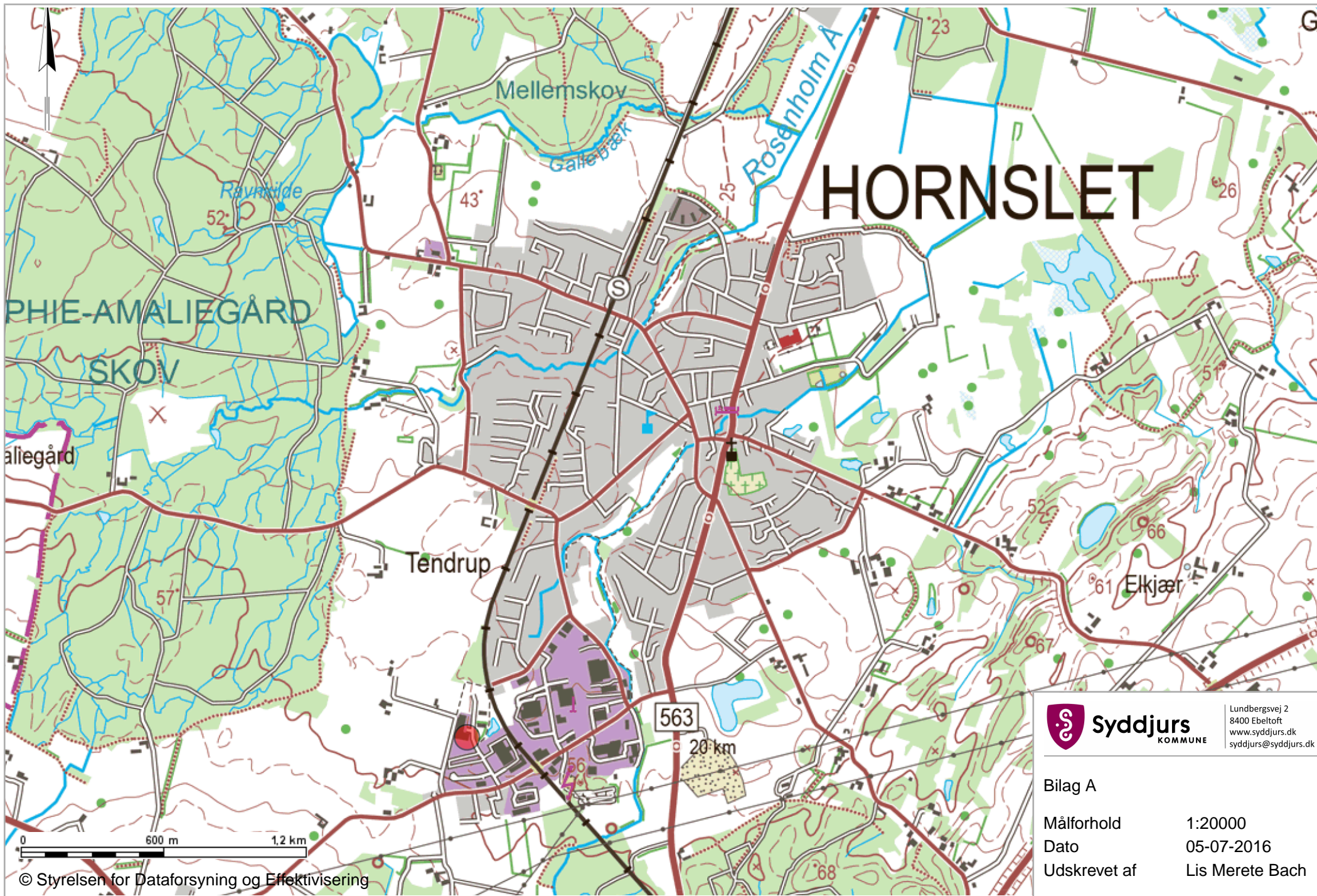
Et eventuelt søgsmål i forhold til miljøgodkendelsen skal anlægges ved domstolene inden 6 måneder fra offentliggørelsen. Søgsmålsfristen ses på side 1 af denne afgørelse.

4.6. Underretning om afgørelserne

Følgende er underrettet om miljøgodkendelsen og VVM-afgørelsen:

- Helm Skandinavien A/S, tb@helmas.dk og l.gustavsen@helmas.dk
- Danmarks Naturfredningsforening, dnsyddjurs-sager@dn.dk
- Friluftsrådet, uestjylland@friluftsraadet.dk
- Sundhedsstyrelsen, Embedslægeinstitutionen Nord, senord@sst.dk

Afgørelserne kan endvidere ses på Syddjurs Kommunes hjemmeside www.syddjurs.dk.



HORNSLET

PHIE-AMALIEGÅRD
SKOV

aliegård

Tendrup

Elkjær

563

20 km



Syddjurs
KOMMUNE

Lundbergsvej 2
8400 Ebeltoft
www.syddjurs.dk
syddjurs@syddjurs.dk

Bilag A

Målforhold

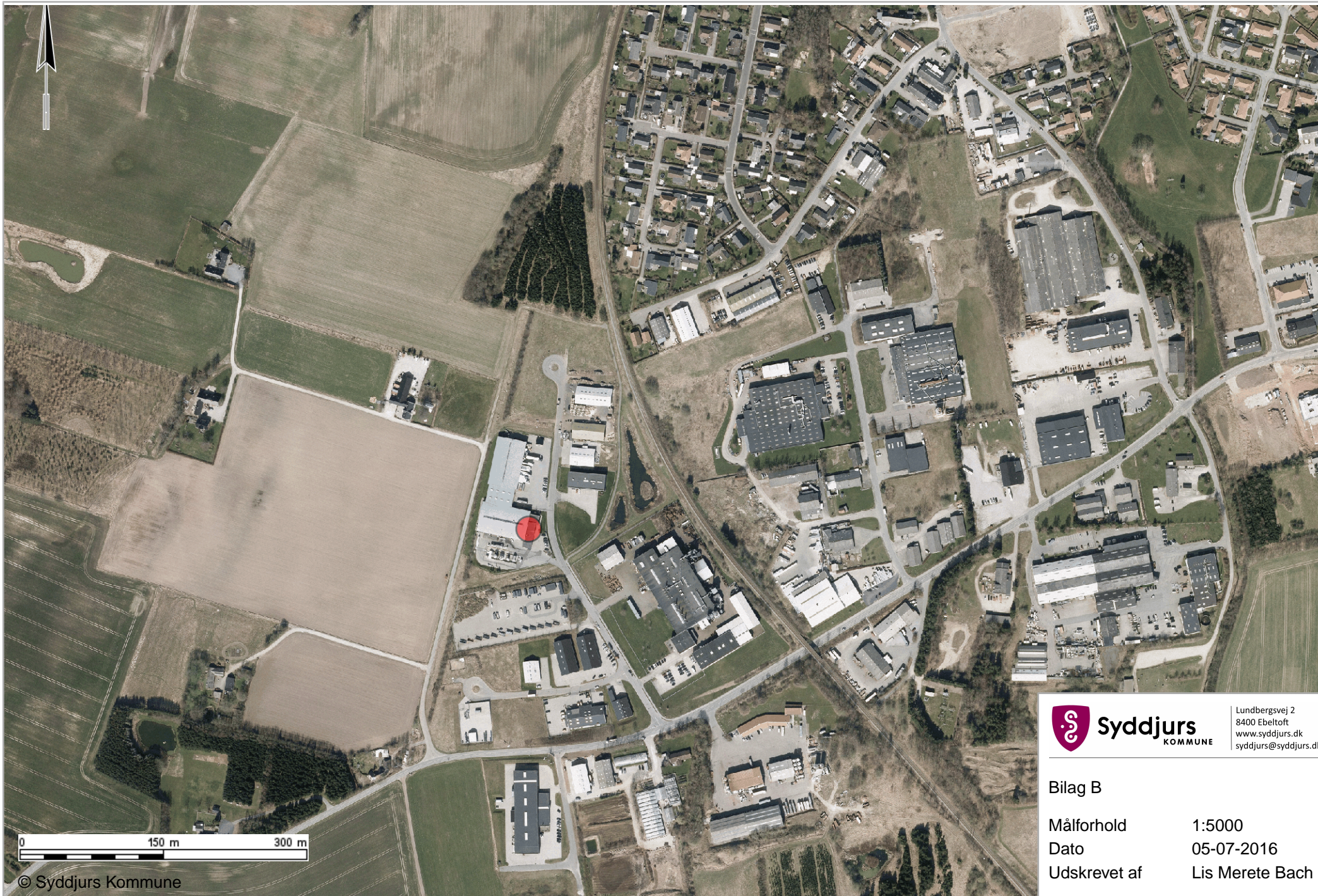
1:20000

Dato

05-07-2016

Udskrevet af

Lis Merete Bach



Syddjurs
KOMMUNE

Lundbergsvej 2
8400 Ebeltoft
www.syddjurs.dk
syddjurs@syddjurs.dk

Bilag B

Målforhold

1:5000

Dato

05-07-2016

Udskrevet af

Lis Merete Bach

0 150 m 300 m

© Syddjurs Kommune

Ansøgning

Indholdsfortegnelse

- Ansøgning af 23. juni 2016
- Sammenlægning af risikokvotienter i henhold til risikobekendtgørelsen
- Vedrørende risikokategori
- Sikkerhedsdatablad for pereddikesyre 5 % - ikke vedlagt
- Sikkerhedsdatablad for pereddikesyre 15 % - ikke vedlagt
- Sikkerhedsdatablad for natriumhypoklorit 15 % - ikke vedlagt
- Sikkerhedsdatablad for denat. sprit 93 % - ikke vedlagt
- Sikkerhedsdatablad for ethanol m/IPA sprit 70 % - ikke vedlagt

Bilag som ikke er vedlagt kan ses på <http://www.syddjurs.dk/aaben-indsigt> ved at skrive sagsnummer 16/20559



Syddjurs Kommune

Hovedgaden 77

8410 Rønde

Att: Lis Merete Bach

23.06.2016

Ansøgning om opbevaring af pereddikesyre 5 og 15% samt forøgelse af oplagringsgrænse for hypoklorit

Vi oplever ofte at vores oplagringsgrænse for natrium hypoklorit, 50 mt, giver os udfordringer med koordinering af indkommende og udgående leverancer og vi ansøger derfor om at øge grænsen for oplag af varen fra 50 mt til 69 mt. Årlig omsætningsmængde er uændret og der er fortsat tale om emballeret vare. Mulighed for større oplag vil gøre os mere fleksible i indkøbs- og salgssituationer.

Hermed ansøger vi om ny grænser for max oplag af natrium hypoklorit 15% i henhold til vores miljøgodkendelse af 23.04.2008, journal nr. 07/9364.

Produkt	Nuvær. Grænse	Ønsket Grænse
Natrium Hypoklorit 15%	50 mt	69 mt

Endvidere ønsker vi at udvikle vores forretning med produktet pereddikesyre 5% og 15%. Produktet indkøbes og sælges emballeret. Vi hverken fortynder eller ompakker, vi oplagrer udelukkende. Forventet max lagerbeholdning (i en kombination af de to styrker) vil være 30 mt og årlig omsætning omkring 300 mt. Vi ansøger om tilladelse til at oplagre produktet.

Vi har vurderet følger virkningen af ovennævnte to ændringer som følger:

Risikobekendtgørelsen

Se vedhæftet beregning af de samlede farer i henhold til Risikobekendtgørelsen BEK 372 af 25.04.2016.

Lastbiler

Ved forventet salg af pereddikesyre på 300 mt årligt, vil vi modtage/afsende op til to biler månedligt.

Spildevand og luftforurening

Eftersom vi udelukkende modtager og afsender emballeret vare, som ikke er håndteret i vores anlæg, får ændringen ingen betydning for vores spildevand.

Affald

Emballage fra det nye salg af pereddikesyre er engangsemballage og vil ikke blive taget retur til vores adresse.

Vi ser frem til at modtage jeres bekræftelse på modtagelse af vores ansøgning.

Med venlig hilsen

Lene Gustavsén

Quality Management, Safety, Health and Environment



ISO 9001
ISO 14001
FAMI-QS (Hornslet)

Sammenlægning af risikokvotienter i henhold til BEK 372 af 25.04.2016

Kategori H1-3 (sundhedsfarer)

Produkt	Faremærkning	Max grænse	Helm opbevaring	Faktor
Myresyre 85%	GHS06 , GHS07	50	49	0,98
Totalt				0,98

Kategori P1-8 (fysiske farer)

Produkt	Faremærkning	Max grænse	Helm opbevaring	Faktor
Eddikesyre 99,9%	GHS02 , GHS05	50	0	0,00
Ethanol m/IPA sprit 70%	GHS02 , GHS07	50	8	0,16
Denat. Sprit 93%	GHS02 , GHS07	50	5	0,10
Pereddikesyre 5% og 15%	GHS02 , GHS09, GHS05, GHS07	50	30	0,60
Totalt				0,86

Kategori E1-2 (miljøfarlige stoffer)

Produkt	Faremærkning	Max grænse	Helm opbevaring	Faktor
Natrium hypoklorit 15%	GHS09 , GHS05	100	69	0,69
Pereddikesyre 5 og 15%	GHS09 , GHS05, GHS02, GHS07	100	30	0,30
Totalt				0,99

Konklusion: Helm holder sig under værdi 1 i hver kategori og er dermed ikke en risikovirksomhed.

Lis Merete Bach

Emne: SV: Seveso kategori

Fra: Lene Gustavsén [<mailto:L.Gustavsén@helmas.dk>]

Sendt: 28. juni 2016 13:19

Til: Lis Merete Bach

Emne: Seveso kategori

Hej Lis,

På trods af, at vores SDS for Ethanol med IPA angiver grænseværdi på 5000 mt, har jeg sat grænsen for produktet til 50 mt i udregning af risikokvotient i vores ansøgning om opbevaring af Pereddikesyre.

P5b med grænseværdi 50 mt angiver:

- Brandfarlige væsker i kat 2 og 3 (her er 2 aktuel), hvis særlige procesomstændigheder, såsom højt tryk og høj temperatur, kan skabe risiko for større uheld eller
- Andre væsker med et flammepunkt på under 60°, hvis særlige procesomstændigheder,

P5c med grænseværdi 5000 mt angiver:

- Brandfarlige væsker, kat 2 eller 3, som ikke er omfattet af P5a og P5b.

Produktet har et flammepunkt under 60° men jeg er i tvivl om, hvorvidt særlige proces omstændigheder kan skabe risiko for uheld eller ej. Kan de, gælder P5b og kan de ikke gælder P5c. Vores konsulent Bureau Veritas har påført P5c på SDS, jeg har så lige her valgt at gå efter P5b (for en sikkerheds skyld). Det er ikke så vigtigt for os, da vi sædvanligvis ikke har meget af varen på lager alligevel, men hvis det er noget du skal nævne, bør det måske være efter SDS angivelsen, altså max 5000 mt.

Hvis du ønsker, kan jeg sende et rettet bilag over risikokvotienter.

Med venlig hilsen / Best regards

Lene Gustavsén
Dept. Manager, Fine Chemicals
Quality Management, Safety, Health and Environment

HELM SKANDINAVIEN A/S

Winghouse · Ørestads Boulevard 73
2300 København S · Denmark
Tlf. +45 3586 0916 · Fax +45 3586 0935
Mobil +45 3094 6925 · www.helmas.dk

VVM screeningsanmeldelse

Bilag 5

Basisoplysninger	Tekst		
Projektbeskrivelse (kan vedlægges)	Helm Skandinavien ønsker at sælge emballeret Pereddikesyre og ansøger derfor om tilladelse til at oplagre emballeret Pereddikesyre 5% samt 15%. MSDS vedhæftet. For en mere fleksibel håndtering ønskes endvidere oplagsgrænse for Natrium Hypoklorit 15% øget fra 50 mt til 69 mt. MSDS vedhæftet.		
Navn, adresse, telefonnr. og e-mail på bygherre	Ikke relevant		
Navn, adresse, telefonnr. og e-mail på kontaktperson	Torben Bech Helm Skandinavien A/S Holmagervej 9 8543 Hornslet Tlf 87850912, email: t.bech@helmas.dk		
Projektets adresse, matr. nr. og ejerlav	Helm Skandinavien A/S Holmagervej 9 8543 Hornslet Matr. 5ci, Tendrup By		
Projektet berører følgende kommune eller kommuner (omfatter såvel den eller de kommuner, som projektet er placeret i, som den eller de kommuner, hvis miljø kan tænkes påvirket af projektet)	Syddjurs Kommune		
Oversigtskort i målestok 1:50.000	Ikke relevant		
Kortbilag i målestok 1:10.000 eller 1:5.000 med indtegning af anlægget og projektet (vedlægges dog ikke for strækingsanlæg)	Målestok angives: Ikke relevant		
Forholdet til VVM reglerne	Ja	Nej	
Er projektet opført på bilag 1 til denne bekendtgørelse		x	Hvis ja, er der obligatorisk VVM-pligtigt. Angiv punktet på bilag 1:
Er projektet opført på bilag 2 til denne bekendtgørelse	x		Hvis ja, angiv punktet på bilag 2

Projektets karakteristika	Tekst
<p>1. Hvis bygherren ikke er ejer af de arealer, som projektet omfatter angives navn og adresse på de eller den pågældende ejer, matr. nr og ejerlav</p>	Ikke relevant
<p>2. Arealanvendelse efter projektets realisering</p> <p style="padding-left: 40px;">Det fremtidige samlede bebyggede areal i m²</p> <p style="padding-left: 40px;">Det fremtidige samlede befæstede areal i m²</p>	Ingen ændring af eksisterende bebyggelses areal
<p>3. Projektets areal og volumenmæssige udformning</p> <p>Er der behov for grundvandssænkning i forbindelse med projektet og i givet fald hvor meget i m</p> <p style="padding-left: 40px;">Projektets samlede grundareal angivet i ha eller m²</p> <p style="padding-left: 40px;">Projektets bebyggede areal i m²</p> <p style="padding-left: 40px;">Projektets nye befæstede areal i m²</p> <p style="padding-left: 40px;">Projektets samlede bygningsmasse i m³</p> <p style="padding-left: 40px;">Projektets maksimale bygningshøjde i m</p>	Ingen nybygning eller ændring af nuværende anlæg
<p>4. Projektets behov for råstoffer i anlægsperioden</p> <p style="padding-left: 40px;">Råstofforbrug i anlægsperioden på type og mængde:</p> <p style="padding-left: 80px;">Vand- mængde i anlægsperioden</p> <p style="padding-left: 40px;">Affaldstype og mængder i anlægsperioden</p> <p style="padding-left: 40px;">Spildevand – mængde og type i anlægsperioden</p> <p style="padding-left: 40px;">Håndtering af regnvand i anlægsperioden</p> <p style="padding-left: 40px;">Anlægsperioden angivet som mm/åå – mm/åå</p>	Ikke relevant

Projektets karakteristika	Tekst
<p>5. Projektets kapacitet for så vidt angår flow ind og ud samt angivelse af placering og opbevaring på kortbilag af råstoffet/produktet i driftsfasen:</p> <p>Råstoffer – type og mængde i driftsfasen</p> <p>Mellemprodukter – type og mængde i driftsfasen</p> <p>Færdigvarer – type og mængde i driftsfasen</p> <p>Vand – mængde i driftsfasen</p>	<p>Pereddikesyre 5 og 15%: Forventet årligt samlet salg af 300 mt emballeret vare. Varen indkøbes emballeret, ingen tapning foretages, udelukkende lagring af indkommende emballeret vare. Forventet oplag til enhver tid ca. 30 mt.</p> <p>Natrium hypoklorit 15%: Mulighed for at lagre op til 69 mt emballeret vare. Årlig omsætning forventes uændret. Større oplagringsgrænse vil betyde mere fleksibilitet mht styring af indkommende og udgående leverancer.</p> <p>Oplagsstedets placering i hallen ændres og opsamlingskapacitet forøges til 1,5 m3.</p>
<p>6. Affaldstype og mængder, som følge af projektet i driftsfasen:</p> <p>Farligt affald:</p> <p>Andet affald:</p> <p>Spildevand til renselanlæg:</p> <p>Spildevand med direkte udledning til vandløb, sø, hav:</p> <p>Håndtering af regnvand:</p>	<p>Natrium Hypoklorit: samme omsætning = ingen påvirkning af affaldsmængde eller spildevand</p> <p>Pereddikesyre: produktet indkøbes emballeret i engangsemballage = ingen påvirkning af spildevand eller affaldsmængde.</p>

Projektets karakteristika	Ja	Nej	Tekst
7. Forudsætter projektet etablering af selvstændig vandforsyning		x	
8. Er anlægget eller dele af anlægget omfattet af standardvilkår http://www.mst.dk/Virksomhed_og_myndighed/Industri/Godkendelse+af+listevirksomheder/Branchebilag/	x		Hvis "ja" angiv hvilke. Hvis "nej" gå til punkt 10 Punkt D: Fremstilling, aftapning og oplag af kemiske stoffer og produkter (D201)
9. Vil anlægget kunne overholde alle de angivne standardvilkår	x		Hvis "nej" angives og begrundes hvilke vilkår, der ikke vil kunne overholdes.
10. Er anlægget eller dele af anlægget omfattet af BREF-dokumenter - http://www.mst.dk/Virksomhed_og_myndighed/Industri/BAT+bedst+tilgaengelige+teknik/			Hvis "ja" angiv hvilke. Hvis "nej" gå til pkt. 12.
11. Vil anlægget kunne overholde de angivne BREF-dokumenter			Hvis "nej" angives og begrundes hvilke BREF-dokumenter, der ikke vil kunne overholdes.
12. Er anlægget eller dele af anlægget omfattet af BAT-konklusioner - http://www.mst.dk/Virksomhed_og_myndighed/Industri/BAT+bedst+tilgaengelige+teknik/			Hvis "ja" angiv hvilke. Hvis "nej" gå til punkt 14.

Projektets karakteristika	Ja	Nej	Tekst
13. Vil anlægget kunne overholde de angivne BAT-konklusioner			Hvis "nej" angives og begrundes hvilke BAT-konklusioner, der ikke vil kunne overholdes.
14. Er projektet omfattet af en eller flere af Miljøstyrelsens vejledninger eller bekendtgørelser om støj. http://www.mst.dk/Virksomhed_og_myndighed/Stoej/regler_vejledninger/Oversigt_vejledninger/vejledningeroganvisninger.htm	x		Hvis "ja" angives navn og nr. på den eller de pågældende vejledninger eller bekendtgørelser. MST-Vejledning 5/1984, ekstern støj fra virksomheder Hvis "nej" gå til pkt. 17.
15. Vil anlægsarbejdet kunne overholde de vejledende grænseværdier for støj og vibrationer – jf. ovenfor	x		Hvis "nej" angives overskridelsens omfang og begrundelse for overskridelsen
16. Vil det samlede anlæg, når projektet er udført, kunne overholde de vejledende grænseværdier for støj og vibrationer – jf. ovenfor	x		Hvis "nej" angives overskridelsens omfang og begrundelse for overskridelsen. Ved forventet salg af 300 mt Pereddikesyre, vil indkøb og salg betyde i gennemsnit 2 ekstra biler til/fra virksomheden månedligt.
17. Er projektet omfattet Miljøstyrelsens vejledninger, regler og bekendtgørelser om luftforurening. http://www.mst.dk/Virksomhed_og_myndighed/Luft/Luftforurening_fra_virksomheder/luft_fra_virks_vejledninger_og_bekendtgørelser/Vejledninger_og_bekendtgørelser.htm	x		Hvis "ja" angives navn og nr. på den eller de pågældende vejledninger, regler eller bekendtgørelser. EJ nr 12415/2001. Grænser for emission er fastsat i miljøgodkendelse. Ansøgte ændring medfører ikke emission udover disse grænser (udelukkende emballeret vare). Hvis "nej" gå til pkt. 20.
18. Vil anlægsarbejdet kunne overholde de vejledende grænseværdier for luftforurening – jf. ovenfor	x		Hvis "Nej" angives overskridelsens omfang og begrundelse for overskridelsen.
19. Vil det samlede anlæg kunne overholde de vejledende grænseværdier for luftforurening – jf. ovenfor	x		Hvis "Nej" angives overskridelsens omfang og begrundelse for overskridelsen.
20. Vil projektet give anledning til støvgener eller øgede støvgener - I anlægsperioden - I driftsfasen		x	Hvis "ja" angives omfang og forventet udbredelse.

Projektets karakteristika	Ja	Nej	Tekst
21. Vil projektet give anledning til lugtgener eller øgede lugtgener <ul style="list-style-type: none"> - I anlægsperioden - I driftsfasen 		x	Hvis "ja" angives omfang og forventet udbredelse.
22. Vil anlægget som følge af projektet have behov for belysning som i aften og nattetimer vil kunne oplyse naboarealer og omgivelserne. <ul style="list-style-type: none"> - I anlægsperioden - I driftsfasen 		x	Hvis "ja" angives og begrundes omfanget.
23. Er anlægget omfattet af risikobekendtgørelsen – jf. bekendtgørelse om kontrol med risikoen for større uheld med farlige stoffer nr. 1666 af 14. december 2006 https://www.retsinformation.dk/Forms/R0710.aspx?id=13011		x	Med et kommende max oplag af Natriumhypoklorit 15% på 69 mt og Pereddikesyre på 30 mt holdes oplag under grænseværdien på 100 mt for overgang til risikovirksomhed på oplag af miljøfarlige stoffer (H1-3). Samlet oplag af Pereddikesyre, Eddikesyre 99,9%, Ethanol og Denat. sprit holdes under grænseværdien på 50 mt for overgang til risikovirksomhed på oplag af fysisk farlige produkter (P1-8). Vi henviser til medsendte oversigt over risiko kvotienter.

Projektets placering	Ja	Nej	Tekst
24. Forudsætter projektet dispensation fra eller ændring af den gældende lokalplan http://kort.plansystem.dk/searchlist.html		x	Hvis "ja", angiv hvilke:
25. Forudsætter projektet dispensation fra gældende bygge- og beskyttelseslinjer – jf. http://arealinformation.miljoportal.dk/distribution/		x	Hvis "ja" angiv hvilke:
26. Indebærer projektet behov for at begrænse anvendelsen af naboarealer		x	
27. Vil projektet kunne udgøre en hindring for anvendelsen af udlagte råstofområder: jf. http://arealinformation.miljoportal.dk/distribution/		x	
28. Er projektet tænkt placeret indenfor kystnærhedszonen: jf. http://arealinformation.miljoportal.dk/distribution/		x	

Projektets placering	Ja	Nej	Tekst
29. Forudsætter projektet rydning af skov: (skov er et bevokset areal med træer, som danner eller indenfor et rimeligt tidsrum ville danne sluttet skov af højstammede træer, og arealet er større end ½ ha og mere end 20 m bredt.)		x	
30. Vil projektet være i strid med eller til hinder for realiseringen af en rejst fredningssag: http://arealinformation.miljoportal.dk/distribution/		x	
31. Afstanden fra projektet i luftlinje til nærmeste beskyttede naturtype i henhold til naturbeskyttelseslovens § 3: jf. http://arealinformation.miljoportal.dk/distribution/			Ingen ændring (Virksomheden er placeret 80 m vest for to søer, som er omfattet af naturbeskyttelsesloven paragraf 3)
32. Rummer § 3 området beskyttede arter og i givet fald hvilke: http://arealinformation.miljoportal.dk/distribution/			
33. Afstanden fra projektet i luftlinje til nærmeste fredede område – jf. http://arealinformation.miljoportal.dk/distribution/			De 2 søer der er beskyttet af Naturbeskyttelseslovens paragraf 3 benyttes som regnvandsbassiner af Syddjurs kommune.
34. Afstanden fra projektet i luftlinje til nærmeste Habitatområde (Natura 2000 områder, fuglebeskyttelsesområder og Ramsarområder) – jf. http://arealinformation.miljoportal.dk/distribution/			
35. Vil det samlede anlæg som følge af projektet kunne overholde kvalitetskravene for vandområder og krav til udledning af forurenende stoffer til vandløb, søer eller havet, jf. bekendtgørelse nr. 1022 af 25. august 2010 https://www.retsinformation.dk/Forms/R0710.aspx?id=132956 og bekendtgørelse nr. 1339 af 21. december 2011 https://www.retsinformation.dk/Forms/R0710.aspx?id=139396 samt kvalitetsmålsætningen i vandplanen http://www.naturstyrelsen.dk/Vandet/Vandplaner/Offentlig_hoering/			Nærmeste beboelsesområde er 200 m nord for virksomheden i Hornslet by. Derudover er der en ejendom ca. 100 m nordvest for virksomheden samt en ejendom ca. 300 m sydvest for virksomheden.
36. Er projektet placeret i et område med særlige drikkevandsinteresser - jf. http://arealinformation.miljoportal.dk/distribution/			Virksomheden ligger i et område med almindelige drikkevandsinteresser (OD område). Ca. 80 m fra virksomheden ligger område med særlige drikkevandsinteresser (OSD område). Invindingsoplandet til Termdrup Vandværk ligger ca. 300 m øst fra virksomheden.
37. Er projektet placeret i et område med registreret jordforurening – jf. http://arealinformation.miljoportal.dk/distribution/			

Projektets placering	Ja	Nej	Tekst
38. Er der andre lignende anlæg eller aktiviteter i området, der sammen med det ansøgte må forventes at kunne medføre en øget samlet påvirkning af miljøet (Kumulative forhold)			Hvorvidt anden kemivirksomhed i området (Hornbjergvej 51) oplagrer samme produkter, har vi ingen information om.
39. Vil den forventede miljøpåvirkning kunne berøre nabolande		X	
40. En beskrivelse af de påtænkte foranstaltninger med henblik på at undgå, forebygge eller begrænse væsentlige skadelige virkninger for miljøet.			Beredskabsplan vedhæftet som Bilag 1 (uændret i forhold til seneste indsendte i 2015).

41. Undertegnede erklærer herved på tro og love rigtigheden af ovenstående oplysninger.

Dato: _____

Bygherre/anmelder: _____

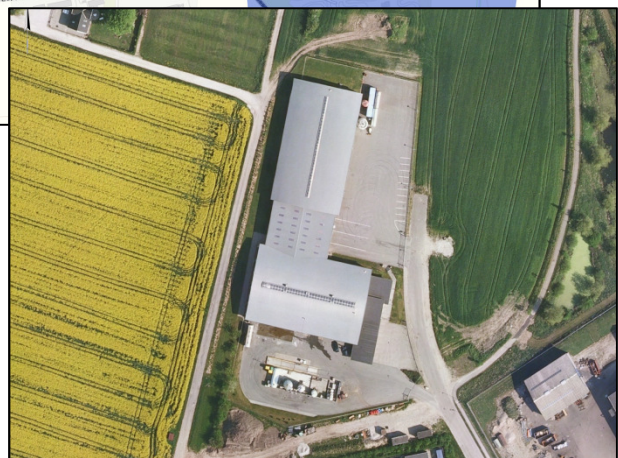
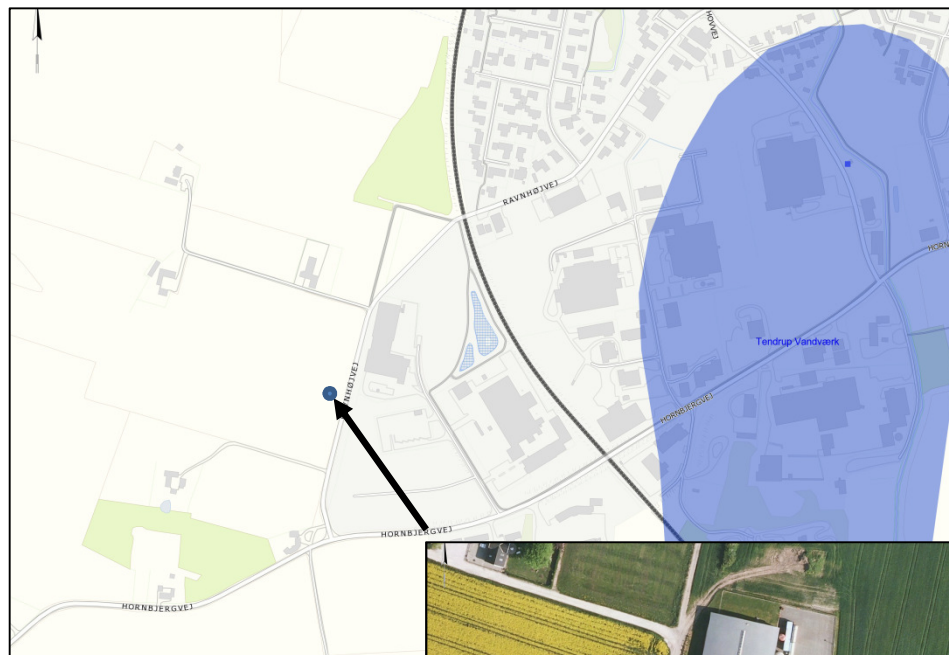
Vejledning

Skemaet udfyldes af bygherren eller dennes rådgiver baseret på bygherrens viden om eget projekt sammenholdt med de oplysninger og vejledninger, der henvises til via skemaet link. Det forudsættes således, at bygherren eller dennes rådgiver er fortrolig med den miljølovgivning som projektet omfattes af. Bygherren skal ikke gennem præcise beregninger angive projektets forventede påvirkninger, men alene tage stilling til overholdelsen af vejledende grænseværdier, og angivne miljøforhold baseret på de oplysninger, der kan hentes på de angivne offentlige hjemmesider.

Farverne "rød/gul/grøn" angiver., hvorvidt det pågældende tema kan antages at kunne medføre, at projektet vurderes at kunne påvirke miljøet væsentligt og dermed være VVM-pligtigt. "Rød" angiver en stor sandsynlighed for VVM-pligt og "grøn" en minimal sandsynlighed for VVM-pligt. Hvis feltet er sort, kan spørgsmålet ikke besvares med ja eller nej. VVM-pligten afgøres dog af VVM-myndigheden. I de fleste tilfælde vil kommunen være VVM-myndighed.

**Notat om VVM Screening
til oplag af pereddikesyre 5 % og 15 %
samt øget oplag af natriumhypoklorit 15 %**

**Helm Skandinavien A/S
Holmagervej 9
8543 Hornslet**



INDHOLDSFORTEGNELSE

Projektet	2
Screening efter bilag 3 i VVM-bekendtgørelsen	3
1. <i>Anlæggets karakteristika.....</i>	3
2. <i>Anlæggets placering</i>	4
3. <i>Kendetegn ved den potentielle miljøpåvirkning</i>	5
Konklusion	6

7. juli 2016
Sagsnr. 16/20559
Kontaktperson
Lis Bach

Sagens dokumenter

- Ansøgning om tillæg til miljøgodkendelse af 23. juni 2016.
- VVM anmeldelse af 23. juni 2016.
- Sikkerhedsdatablade for pereddikesyre 5 % og 15 %, ethanol m/IPA sprit 70 %, denat. sprit 93 % og natriumhypoklorit 15 %.

Projektet

Helm Skandinavien A/S har den 23. juni 2016 ansøgt Syddjurs Kommune om godkendelse til oplag på 30 tons af pereddikesyre 5 % og 15 %, samt øget oplag af natriumhypoklorit 15 % fra nuværende 50 tons til 69 tons.

Der ansøges om et oplag af pereddikesyre 5 % og 15 % på tilsammen 30 tons, som udelukkende modtages, opbevares og videredistribueres i lukket emballage, f.eks. palletanke og dunke. Pereddikesyre 5 % og 15 % er selvstændigt omfattet af risikobekendtgørelsen ved oplag over 50 tons. Pereddikesyren indgår, sammen med ethanol m/IPA sprit 70 % og denat. sprit 93 % i samme risikokategori P med faremærkningen GHS02.

Helm Skandinavien A/S har i miljøgodkendelse af 20. april 2008 godkendelse til at oplagre 50 tons natriumhypoklorit 15 %. Natriumhypoklorit er selvstændigt omfattet af risikobekendtgørelsen ved oplag på 100 tons eller derover. Virksomheden ansøger om et oplag på maks. 69 tons, idet natriumhypoklorit er i samme risikokategori som pereddikesyre 5 % og 15 %, E med faremærkningen GHS09.

Der er foretaget beregning i henhold til sumformlerne i risikobekendtgørelsens bilag 1 notepunkt 4, for maksimalt oplag af hver produkt i samme risikokategori, med henblik på at fastsætte maksimale oplagsgrænser, således at virksomheden ikke bliver omfattet af risikobekendtgørelsen.

I tillæg til miljøgodkendelse af 7. juli 2016 er der stillet vilkår om maks. oplag af pereddikesyre 5 % og 15 % og af natriumhypoklorit 15 %. Der er ligeledes stillet vilkår om, at det samlede oplag for pereddikesyre 5 % og 15 %, ethanol m/IPA sprit 70 % og denat. sprit 93 % ikke må overskride summen 1 ved beregning efter sumformlen i Risikobekendtgørelsens bilag 1.

Helm Skandinavien A/S er bygherre og kontaktpersonen er Torben Bech, tlf.: 8785 0910.

Screening efter bilag 3 i VVM-bekendtgørelsen

Virksomheden er omfattet af VVM bekendtgørelsens bilag 2, punkt 6c. Den ansøgte ændring er derfor omfattet af VVM-bekendtgørelsens bilag 2, pkt. 14, der omhandler ændringer eller udvidelser af anlæg på bilag 1 eller 2, som allerede er godkendt, er udført eller ved at blive udført, når det kan være til skade for miljøet. VVM-screeningen omfatter udelukkende den ansøgte udvidelse og ikke virksomheden som helhed.

1. Anlæggets karakteristika

Anlæggets karakteristika skal især anskues i forhold til:

Anlæggets dimensioner	Virksomheden har ansøgt om at kunne oplagre emballeret pereddikesyre 5 % og 15 %, samt øge oplaget af natriumhypoklorit 15 % fra nuværende 50 tons til 69 tons.
Kumulation med andre projekter	Virksomheden ligger i erhvervsområde. Syddjurs Kommune vurderer, at der ikke vil være kumulation med andre projekter, eftersom der ikke er lignende virksomhedstyper i området.
Anvendelse af naturressourcer	Punktet er ikke relevant, idet der ikke skal anvendes særlige naturressourcer i forbindelse med anlæg og gennemførelse af projektet.
Affaldsproduktion	Der er ikke øget affaldsproduktion i forbindelse med den ansøgte udvidelse. Emballage fra produkterne tages ikke retur til virksomhedens adresse.
Forurening og gener	<p>Det vurderes, at virksomheden vil kunne overholde vejledende grænseværdier for støj og luftemissioner.</p> <p>Den ansøgte udvidelse af oplaget, vil ikke bidrage til øget luftemission, da produkterne modtages, opbevares og videredistribueres i lukke emballage.</p> <p>Virksomheden har oplyst at det ansøgte vil medføre op til 2 lastbiler ekstra til/fra virksomheden pr. måned. Syddjurs Kommune vurderer, at dette forhold ikke vil medføre en væsentlig miljøpåvirkning, eftersom virksomheden ligger i et erhvervsområde.</p>
Risikoen for uheld, navnlig under hensyn til de anvendte stoffer og teknologier	<p>Pereddikesyre 5 % og 15 % er selvstændigt omfattet af risikobekendtgørelsen ved oplag over 50 tons.</p> <p>Pereddikesyren indgår i sammen med eksisterende</p>

	<p>oplag af ethanol m/IPA sprit 70 % og denat. sprit 93 % i risikokategori P med faremærkningen GHS02.</p> <p>Helm Skandinavien A/S har i miljøgodkendelse af 20. april 2008 godkendelse til at oplagre 50 tons natriumhypoklorit 15 %. Natriumhypoklorit er selvstændigt omfattet af risikobekendtgørelsen ved oplag på 100 tons eller derover. Virksomheden ansøger om et oplag på 69 tons, idet natriumhypoklorit er i samme risikokategori som pereddikesyre 5 % og 15 %, E med faremærkningen GHS09.</p> <p>Der er derfor foretaget beregning i henhold til sumformlen i risikobekendtgørelsens bilag 1, note-punkt 4, for maksimalt oplag af hver af disse kemikalier, med henblik på at fastsætte maksimale oplagsgrænser, således at virksomheden ikke bliver omfattet af risikobekendtgørelsen.</p>
<p>2. Anlæggets placering</p> <p>Den miljømæssige sårbarhed i de geografiske områder, der kan blive berørt af anlægget, skal tages i betragtning, navnlig:</p>	
<p>Nuværende arealanvendelse</p>	<p>Det ansøgte er i overensstemmelse med den nuværende arealanvendelse.</p> <p>Virksomheden ligger i et erhvervsområde med lokalplan nr. 20.</p>
<p>Naturressourcernes relative rigdom, kvalitet og regenereringskapacitet i området</p>	<p>Virksomheden ligger i område med almindelige drikkevandsinteresser (OD-område). Ca. 80 meter syd for virksomheden ligger et område med særlige drikkevandsinteresser (OSD-område).</p> <p>Indvindingsoplandet til Tendrup Vandværk ligger i en afstand af ca. 300 meter fra virksomheden.</p> <p>Syddjurs Kommune vurderer, at det ansøgte ikke vil kunne påvirke ovennævnte områder, idet produkterne modtages, opbevares og videredistribueres i emballeret emballage.</p>
<p>Det naturlige miljøes bæreevne med særlig opmærksomhed på følgende områder:</p> <ul style="list-style-type: none"> • Vådområder. • Kystområder. • Bjerg- og skovområder. • Reservater og naturparker. 	<p>Ca. 90 meter øst for virksomheden ligger et søområde. Søerne benyttes som regnvandsbassiner.</p> <p>Syddjurs Kommune vurderer, at det ansøgte oplag af emballerede produkter ikke vil kunne påvirke søområdet, da der ikke er spildevand fra pladsen.</p> <p>Forholdet er ikke relevant i den konkrete sag. Forholdet er ikke relevant i den konkrete sag. Forholdet er ikke relevant i den konkrete sag.</p>

<ul style="list-style-type: none"> • Vadehavsområdet. • Områder der er registreret, beskyttet eller fredet ved national lovgivning, EF-fuglebeskyttelsesområder og habitatområder. • Områder, hvor de fastsatte miljøkvalitetsnormer allerede er overskredet. • Tæt befolkede områder. • Vigtige landskaber set ud fra et historisk, kulturelt, arkæologisk, æstetisk eller geologisk synspunkt. 	<p>Forholdet er ikke relevant i den konkrete sag.</p> <p>Søerne, der ligger øst for virksomheden, er beskyttet af Naturbeskyttelseslovens § 3. Syddjurs Kommune vurderer, at det ansøgte oplag af emballerede produkter ikke vil påvirke disse områder.</p> <p>Syddjurs Kommune vurderer, at det ansøgte oplag af emballerede produkter ikke vil forværre tilstanden i sådanne områder.</p> <p>Virksomheden ligger ca. 200 meter sydvest for et beboelsesområde i Hornslet By. Syddjurs Kommune vurderer, at beboelsesområdet ikke bliver påvirket af de ændrede aktiviteter fra oplagspladsen.</p> <p>Forholdet er ikke relevant i den konkrete sag.</p>
---	---

3. Kendetegn ved den potentielle miljøpåvirkning

De potentielle væsentlige virkninger af projekter skal ses i relation til de kriterier, der er anført under 1 og 2 ovenfor og navnlig under hensyn til:

Påvirkningernes omfang (geografisk område og omfanget af personer, der berøres).	Det ansøgte oplag af emballerede produkter ændrer ikke påvirkningernes omfang.
Påvirkningernes grænseoverskridende karakter.	Ikke relevant.
Påvirkningsgrad og -kompleksitet	Syddjurs Kommune vurderer, at påvirkningerne af det ansøgte oplag af emballerede produkter er begrænsede, såfremt vilkår i den gældende miljøgodkendelse efterkommes.
Påvirkningens sandsynlighed	Hvis virksomheden efterlever de krav, der bliver stillet i miljøgodkendelsen vurderes det, at det ikke er sandsynligt, at virksomheden vil påvirke det omgivne miljø negativt og i modstrid med miljømålsætninger for området.
Påvirkningens varighed, hyppighed og reversibilitet	<p>Driften af virksomheden vil være helårlig og kontinuert forekommende og af permanent karakter.</p> <p>Syddjurs Kommune vurderer, at miljøpåvirkningerne vil være varige indenfor det anmeldte projekts levetid, idet driften af virksomheden er helårlig og kontinuert forekommende.</p> <p>Det vurderes dog også, at påvirkningen er reversi-</p>

	bel, idet miljøpåvirkningen næppe vil være tilstede, hvis det anmeldte projekt fjernes.
--	---

Konklusion

Syddjurs Kommune vurderer med baggrund i ovenstående, at det ansøgte oplag af emballerede produkter, ikke giver anledning til væsentlig negativ indvirkning på miljøet og vil derfor afgøre, at virksomhedens ændrede aktiviteter ikke udløser VVM-pligt i kommunen.

Lovgrundlag m.m.

Lov om miljøbeskyttelse

- Miljø- og Fødevareministeriets lovbekendtgørelse nr. 1317 af 19. november 2015 af lov om miljøbeskyttelse med senere ændringer.

Lov om planlægning

- Miljø- og Fødevareministeriets lovbekendtgørelse nr. 1529 af 23. november 2015 af lov om planlægning (Planloven).

VVM-bekendtgørelsen

- Miljø- og Fødevareministeriets bekendtgørelse nr. 1832 af 16. december 2015 om vurdering af visse offentlige og private anlægs virkning på miljøet (VVM) i medfør af lov om planlægning.

Godkendelsesbekendtgørelsen

- Miljø- og Fødevareministeriets bekendtgørelse nr. 514 af 27. maj 2016 om godkendelse af listevirksomhed.

Habitatbekendtgørelsen

- Miljø- og Fødevareministeriets bekendtgørelse nr. 188 af 26. februar 2016 om udpegning og administration af internationale naturbeskyttelsesområder samt beskyttelse af visse arter.

Risikobekendtgørelsen

- Miljø- og Fødevareministeriets bekendtgørelse nr. 372 af 25. april 2016 om kontrol med risikoen for større uheld med farlige stoffer-

Godkendelsesvejledningen

- Miljøstyrelsens vejledning om godkendelse af listevirksomheder:
<http://miljogodkendelsesvejledningen.dk/>

VVM-vejledningen

- Miljøstyrelsens vejledning af 12. marts 2009 om VVM i planloven

Luftvejledningen

- Miljøstyrelsens vejledning nr. 2/2001 om begrænsning af luftforurening fra virksomheder.