

Revurdering af  
Miljøgodkendelse for Hvorslev Genbrugs-  
plads,  
Hammervej 9, 8860 Ulstrup



13. juni 2024

**Miljøgodkendelse af listevirksomhed**

I henhold til kap. 5 i Miljøbeskyttelsesloven, lovbekendtgørelse nr. 48 af 12. januar 2024.

**Vurdering om ikke-miljøvurderingspligt**

I henhold til Miljøvurderingsloven, lovbekendtgørelse nr. 973 af 25. juni 2020 om miljøvurdering af planer og programmer og af konkrete projekter (VVM).

**Godkendelsen/afgørelsen omfatter:**

Revurdering af renovering af genbrugsplads på Hammervej 9, 8860 Ulstrup.

Genbrugspladsen opdateres så den bliver mere tidsvarende, samt det ikke længere vil være muligt at aflevere farligt affald på pladsen.

Der er ca. 32.000 besøgende årligt og modtager ca. 5.600 tons affald om året.

Det aktuelle lovgrundlag med nummer og dato og gældende vejledninger fremgår af Bilag 4.

Annonceres den 13. juni 2024 på DMA – Digital Miljøadministration  
[www.dma.mst.dk](http://www.dma.mst.dk) og Favrskov Kommunes hjemmeside: [www.favrskov.dk](http://www.favrskov.dk)  
Klagefristen udløber den 12. juli 2024  
Søgsmålsfristen udløber den 13. december 2024

Virksomhedens navn:	Hammel Genbrugsplads
Virksomhedens adresse:	Hammervej 9, 8860 Ulstrup
Matr.nr.:	4av Hvorslev by, Hvorslev
CVR-nummer:	32939384
P-nummer:	1018044168
Hjemmeside:	<a href="http://www.favrskovforsyning.dk">www.favrskovforsyning.dk</a>
Virksomhedens ejer:	Favrskov Forsyning, Torvegade 7, 8450 Hammel
Virksomhedens kontaktperson:	Jens Drivsholm
Ejendommens ejer:	Favrskov Forsyning, Torvegade 7, 8450 Hammel
Listebetegnelse:	<b>Hovedaktivitet</b> Bilag 2, Listepunkt K211: Genbrugspladser, der modtager affald fra private og lignende affald fra erhvervsvirksomheder med en kapacitet for tilførsel af 30 tons affald om dagen eller med mere end 4 containere med et samlet volumen på mindst 30 m <sup>3</sup>  <b>Biaktivitet</b> Ingen
Omfattet af Miljøvurderingsloven:	Pkt. 11 b) Anlæg til bortskaffelse af affald (projekter der ikke er omfattet af bilag 1).
Omfattet af risikobekendtgørelsen:	Nej
Tilsynsmyndighed:	Favrskov Kommune
Sagsbehandler	Lene Farving
KS	Markus Plass Jensen
Afgørelsesdato	13. juni 2024

## Indhold

1. BAGGRUND.....	5
2. AFGØRELSE.....	5
3. VILKÅR.....	6
<b>3.1 Generelt.....</b>	<b>6</b>
<b>3.2 Indretning og drift.....</b>	<b>6</b>
<b>3.3 Luftforurening.....</b>	<b>8</b>
<b>3.4 Støj.....</b>	<b>8</b>
<b>3.5 Affald.....</b>	<b>9</b>
<b>3.6 Beskyttelse af jord, grundvand og overfladevand.....</b>	<b>9</b>
<b>3.7 Egenkontrol og vedligeholdelse.....</b>	<b>10</b>
4. MILJØTEKNISK VURDERING.....	12
<b>4.1 Beliggenhed og planforhold.....</b>	<b>12</b>
<b>4.2 Indretning og drift.....</b>	<b>14</b>
<b>4.3 Forurening og forureningsbegrænsning.....</b>	<b>16</b>
<b>4.4 Helhedsvurdering.....</b>	<b>22</b>
5. GYLDIGHED OG RETSBESKYTTELSE.....	22
<b>5.1 Gyldighed.....</b>	<b>22</b>
<b>5.2 Meddelelsespligt.....</b>	<b>23</b>
<b>5.3 Tilsyn og retsbeskyttelse.....</b>	<b>23</b>
6. UDTALELSER OG HØRINGSSVAR.....	23
7. OFFENTLIGGØRELSE OG KLAGEVEJLEDNING.....	24
8. BILAG.....	26

## 1. BAGRUND

Favrskov Forsyning ønsker at få renoveret den eksisterende genbrugsplads så den bliver opdateret og mere tidssvarende, samt pladsen som udgangspunkt skal være ubemandet. Samtidig fjernes muligheden for at aflevere farligt affald på pladsen.

Aktiviteterne er omfattet af godkendelsesbekendtgørelsens bilag 2, Listepunkt K211: Genbrugspladser, der modtager affald fra private og lignende affald fra erhvervsvirksomheder med en kapacitet for tilførsel af 30 tons affald om dagen eller med mere end 4 containere med et samlet volumen på mindst 30 m<sup>3</sup>

## 2. AFGØRELSE

På grundlag af virksomhedens ansøgning om miljøgodkendelse og oplysningerne i sagen i øvrigt godkender Favrskov Kommune hermed det ansøgte på de i afsnit 3 nævnte vilkår.

Miljøgodkendelsen meddeles i henhold til miljøbeskyttelseslovens § 41a, stk. 4.

Som forudsætning for godkendelsen gælder de oplysninger der fremgår af ansøgningsmaterialet, samt oplysninger, som herudover er tilgået miljømyndigheden i forbindelse med ansøgningen.

Godkendelsen er betinget af, at vilkårene i afsnit 3 overholdes.

Godkendelsen omfatter udelukkende forholdet til miljølovgivningen. Andre godkendelser/tilladelser i forhold til anden lovgivning – f.eks. byggeloven og planloven – skal søges separat. Ejeren er selv ansvarlig for at indhente øvrige nødvendige godkendelser eller tilladelser.

Favrskov Kommune har vurderet, at idet der er tale om miljømæssig forbedring, så vil en screening ikke vil kunne medføre, der skal udarbejdes en miljøkonsekvensrapport. Der er derfor ikke foretaget en screening efter miljøvurderingsloven

Favrskov Kommune den 13. juni 2024

Lene Farving  
*Miljøingeniør*  
Team Virksomheder

### 3. VILKÅR

#### 3.1 Generelt

1. Genbrugspladsens indretning og drift skal miljømæssigt være i overensstemmelse med de oplysninger, der ligger til grund for godkendelsen, dog med de eventuelle ændringer, der fremgår af vilkårene.
2. En kopi af denne miljøgodkendelse skal til enhver tid være tilgængelig på virksomheden for de personer, der har ansvaret for genbrugspladsens indretning og drift.
3. Ved driftsophør skal virksomheden forinden orientere tilsynsmyndigheden herom og træffe de nødvendige foranstaltninger for at undgå forureningsfare og for at efterlade stedet i tilfredsstillende tilstand. (*Standardvilkår 1*)
4. Hvor der i vilkårene anvendes betegnelsen "befæstet areal" menes en fast belægning, der giver mulighed for opsamling af spild og kontrolleret afledning af nedbør. Hvor der i vilkårene anvendes betegnelsen "tæt belægning" menes en fast belægning, der i løbet af påvirkningstiden er uigennemtrængelig for de forurenende stoffer, der håndteres på arealet. (*Standardvilkår 2*)

#### 3.2 Indretning og drift

5. Der skal på genbrugspladsen foreligge en driftsinstruktion, der beskriver, hvordan personalet skal forholde sig i forbindelse med modtagelse og sortering af affaldet og i tilfælde af uheld. (*Standardvilkår 3*)
6. Der skal være mindst en person til stede til at foretage modtagekontrol og vejlede brugerne til korrekt aflevering, dog med nedenstående undtagelse.

I ydertimerne, hvor der er få brugere på pladsen, kan pladsen være ubemandet, når følgende overholdes:

- Der må ikke afleveres farligt affald, og dette skal fremgå tydeligt på hjemmesiden og på genbrugspladsen.
  - Der er kun adgang for brugere, der er tildelt adgang udenfor bemandet åbningstid.
  - Der skal opsættes grundige vejledninger i korrekt håndtering af affald.
  - Adfærd på pladsen overvåges med kameraer. (*Standardvilkår 4*)
7. Alle affaldsområder, containere, plansiloer og opsamlingsbeholdere, der er i brug, skal være tydeligt mærkede, således at det klart fremgår, hvor de forskellige affaldsfraktioner opbevares. (*Standardvilkår 5*)

8. Genbrugspladsen må kun modtage og opbevare de nævnte affaldsfraktioner

Affaldsfraktion	Maksimalt oplag (ton)	Oplagring
Akkumulatorer	0,5	Udendørs opstillet pallekasse med låg*
Aluminiumsdåser	0,5	Maxicontainer
Aske	2	Lukket special container
Batterier	9	Afleveres og opbevares i lukket bygning
Beton	40	Plansilo
Deponi	10	Maxicontainer
Dæk	2	Maxicontainer
Døre og vinduer	5	Maxicontainer
Elektronik	3	Indendørs i trådbure leveret af indsamleren
Elpærer	1,3**	Afleveres og opbevares i lukket bygning
Gips	10	Maxicontainer
Glas, flasker og emballageglas	13,5	Maxicontainer
Haveaffald	150	Plansilo
Hvidevarer		Maxicontainer
Hård plast	3	Maxicontainer
Isoleringsmaterialer	2	Maxicontainer
Jern og metal	30	Maxicontainer
Jord	150	Plansilo
Køl og frys, hårde hvidevarer	8	Maxicontainer
Lysstofrør	1,3**	Afleveres og opbevares i lukket bygning
Pap	5	Maxicontainer
Papir	5	Maxicontainer
Planglas	5	Maxicontainer
Plastfolie	1	Midicontainer
Plasthavemøbler	2	Maxicontainer
PVC	2	Maxicontainer
Rent træ	25	Plansilo
Sanitet og glaserede klinker	12	Plansilo
Småt brændbart	20	Maxicontainer
Stort brændbart	15	Plansilo
Tagpap		Maxicontainer
Tegl	25	Plansilo
Tekstil	4	Lukkede containere opstillet af indsamleren
Trykflasker	0,5	Udendørs trådbur*
Trykimprægneret træ	15	Plansilo

\*Aflåst, eller i farligt affald.

\*\*Lyskilder samlet

(Standardvilkår 6)

9. Affaldet skal sorteres så hurtigt som muligt, dog senest inden ophør af næstfølgende arbejdsdag, og må kun opbevares i de dertil beregnede affaldsområder, containere, plansiloer eller beholdere samt for farligt affald i de dertil indrettede faciliteter. (Standardvilkår 7)
10. Hvis genbrugspladsen modtager affald, der ikke er omfattet af genbrugspladsens miljøgodkendelse, og som det ikke umiddelbart er muligt at henvise til en anden affaldsmodtager, skal affaldet placeres i et særskilt oplagsområde. Genbrugspladsen skal herefter hurtigst muligt kontakte tilsynsmyndigheden og orientere om affaldet. (Standardvilkår 8)

### **Farligt affald**

Ved farligt affald medregnes ikke akkumulatører, imprægneret træ, batterier, lysstofrør og sparepærer, elektronikaffald, kølemøbler og asbestholdige materialer.

11. Akkumulatører og batterier skal opbevares i tætte syrefaste beholdere med overdækning eller under tag. Alternativt kan akkumulatører og batterier opbevares i specialcontainere til farligt affald. (*Standardvilkår 15*)

### **Andet affald**

12. Haveaffald og kompost skal opbevares på befæstet areal med fald mod afløb eller sump. (*Standardvilkår 17*)
13. I de faciliteter, hvor der placeres effekter til direkte genbrug, må der ikke stilles eller byttes farligt affald, herunder maling. (*Standardvilkår 18*)
14. Såfremt der i særlige tilfælde er behov for modtagelse af letfordærligt affald, må dette højst opbevares 1 uge i lukket container eller 1 døgn i sække. Hvis det er særligt lugtende affald, skal det snarest muligt videretransporteres. (*Standardvilkår 19*)
15. Containere med lette materialer så som papir, plast og lignende skal være lukkede eller overdækkede for at hindre, at materialer giver anledning til flugt. (*Standardvilkår 20*)

## **3.3 Luftforurening**

16. Driften af pladsen må ikke give anledning til lugt- eller støvgener i omgivelserne, der er væsentlige efter tilsynsmyndighedens vurdering. (*Standardvilkår 21*)
17. Eventuelt afkast fra mekanisk ventilation fra bygning eller specialcontainer, hvor der opbevares farligt affald, skal være opadrettet og føres mindst 1 meter over tagryg på det tag, hvor afkastet er placeret. (*Standardvilkår 23*)

## **3.4 Støj**

18. Genbrugspladsens samlede bidrag til støjbelastningen må i de nævnte områder ikke overskride nedenstående grænseværdier uden for genbrugspladsens skel. De angivne værdier for støjbelastningen er de ækvivalente, korrigerede lydniveauer i dB(A).
  - i. Erhvervs- og industriområder med forbud mod generende virksomheder
  - ii. Blandet bolig- og erhvervsområder, centerområder (bykerne), samt ved boliger i det åbne land
  - iii. Boligområder for åben og lav boligbebyggelse



	Tidspunkt	i	ii	iii	Referencetidsrum
	Kl.	dB(A)	dB(A)	dB(A)	Timer
<b>Dag:</b>					
Mandag- fredag	07-18	60	55	45	8
Lørdag	07-14	60	55	45	7
Lørdag	14-18	60	45	40	4
Søn & helligdage	07-18	60	45	40	8
<b>Aften:</b>					
Alle dage	18-20	60	45	40	1

Støjgrænsen skal overholdes ved alle positioner i det betragtede område i 1½ m højde over terræn, herunder også i skel. For bygninger med mere end én etage skal støjgrænsen endvidere overholdes ved det mest støjbelastede punkt på vinduer, der kan åbnes, og altaner på bygningsfacaden, samt på evt. tagterrasser. Ved enkeltliggende boliger i det åbne land gælder støjgrænsen ved boligens facade eller det mest støjbelastede punkt på et udendørs opholdsareal indenfor 10-15 m fra boligen (udlagt som terrasser, anlagte plæner mv.).

### 3.5 Affald

19. Affald, der spildes, skal opsamles og anbringes i de dertil indrettede containere og affaldsområder. (*Standardvilkår 31*)
20. Spild af olie og kemikalier (herunder grus, savsmuld eller lignende anvendt til opsugning) skal opsamles straks og opbevares og bortskaffes som farligt affald. Der skal til enhver tid forefindes opsugningsmateriale på genbrugspladsen. (*Standardvilkår 32*)
21. Haveaffald skal bortskaffes og arealet ryddes for haveaffald og saft fra haveaffald mindst 1 gang pr. uge i sommerhalvåret. (*Standardvilkår 33*)

### 3.6 Beskyttelse af jord, grundvand og overfladevand

22. Genbrugspladsens kørearealer skal være befæstede med fald mod afløb. (*Standardvilkår 24*)
23. Åbne containere uden sump til jern- og metalaffald skal placeres på et område med tæt belægning med fald mod grube eller afløb. Der stilles ikke

- krav til områder, hvor der placeres lukkede/overdækkede containere til jern- og metalaffald med en sump inden i. (*Standardvilkår 25*)
24. Øvrige arealer for opstilling af containere og opbevaring af ikke-farligt affald skal befæstes med fald mod afløb. (*Standardvilkår 26*)
  25. Tætte belægninger og befæstede arealer skal være i god vedligeholdelsesstand. Utætheder skal udbedres så hurtigt som muligt, efter at de er konstateret. (*Standardvilkår 27*)
  26. Overjordiske tanke til fyringsolie og motorbrændstof skal sikres mod påkørsel. Påfyldningsstudse og aftapningshaner (aftapningsanordning) for olieprodukter, herunder motorbrændstof, skal placeres inden for konturen af en tæt belægning med kontrolleret afledning af afløbsvandet. Alternativt skal eventuelt spild opsamles i en tæt spildbakke eller grube. Udendørs spildbakker eller gruber skal tømmes, således at regnvand i bunden maksimalt udgør 10% af spildbakkens eller grubens volumen. (*Standardvilkår 30*)
  27. Spild af brændstof, olie og kemikalier skal straks opsamles. Alt opsamlet spild af brændstof, olie og kemikalier, inklusive opsugningsmateriale, skal opbevares og bortskaffes som farligt affald. Der skal til enhver tid forefindes opsugningsmateriale på genbrugspladsen. (*Standardvilkår 30*)

### 3.7 Egenkontrol og vedligeholdelse

28. Virksomheden skal mindst 1 gang i kvartalet foretage en visuel kontrol af befæstede arealer, tæt belægning samt gulvet i bygningen/specialcontaineren og udbedre eventuelle skader. Der skal mindst 1 gang årligt foretages visuel kontrol af de øvrige befæstede arealer. Resultatet af besigtigelse og udbedringer skal noteres i driftsjournalen. (*Standardvilkår 34*)
29. Tilsynsmyndigheden kan kræve, at virksomheden lader en uvildig sagkyndig foretage kontrollen, dog højst 1 gang hvert tredje år. (*Standardvilkår 35*)

#### **Driftsjournal**

30. Virksomheden skal føre en driftsjournal med angivelse af:
  - Dato og resultat for inspektioner samt eventuelle foretagne udbedringer af befæstede arealer, tætte belægninger og gulve i bygning/specialcontainer til farligt affald m.m.

Driftsjournalen skal opbevares på genbrugspladsen mindst 5 år og skal være tilgængelig for tilsynsmyndigheden. (*Standardvilkår 36*)

## **Støj**

31. Tilsynsmyndigheden kan bestemme, at virksomheden skal dokumentere, at vilkåret for støj, jf. vilkår 18, er overholdt.

Virksomhedens støj skal dokumenteres ved måling og beregning efter gældende vejledninger fra Miljøstyrelsen, p.t. nr. 6/1984 om Måling af ekstern støj og nr. 5/1993 om Beregning af ekstern støj fra virksomheder.

Målingerne/beregningerne skal udføres og rapporteres som "Miljømåling – ekstern støj" af en enhed, som er optaget på Miljøstyrelsens liste over godkendte laboratorier.

Støjmålinger/beregninger skal gentages, når tilsynsmyndigheden finder det påkrævet. Hvis støjgrænser er overholdt, kan der højst kræves én årlig bestemmelse. Udgifterne hertil afholdes af virksomheden.

Dokumentationen skal senest 2 måneder efter, at kravet er fremsat, tilsendes tilsynsmyndigheden sammen med oplysninger om driftsforholdene under målingen.

### **Definition på overholdte støjgrænser**

32. Støjgrænsen anses for overholdt, hvis målte eller beregnede værdier fratrukket den udvidede usikkerhed er mindre end eller lig med støjgrænserne. Målingernes og beregningernes udvidede usikkerhed fastsættes i overensstemmelse med Miljøstyrelsens vejledninger og orientering nr. 36 fra Miljøstyrelsens referencelaboratorium for støj.

## 4. MILJØTEKNISK VURDERING

### 4.1 Beliggenhed og planforhold

#### 4.1.1 Plangrundlag

##### Kommuneplan

Genbrugspladsen er i Kommuneplan 2017 – 2029 for Favrskov Kommune – beliggende i rammeområde 4.ER.2. Områdets anvendelse er fastlagt til lettere erhververhvervsområde, samt genbrugsplads. Der er ingen miljøklasse for området.

##### Lokalplan

Genbrugspladsen er placeret på et område, der er omfattet af lokalplan 10.3-767. Favrskov kommune vurderer på baggrund af ovenstående, at lokaliteten er velegnet til aktiviteten.

##### Grundvand

Genbrugspladsen ligger i et nitratfølsomtindvindingsområde og i et område med drikkevandsinteresser (OD). Genbrugspladsen er beliggende i indvindingsoplandet for Hvorslev Vandværk. Der er ca. 600 m til nærmeste indvindingsboring fra Hvorslev Vandværk.

##### Spildevandsplan

Genbrugspladsen er beliggende i område HVO02 i Favrskov Kommunes Spildevandsplan 2021. Området er separatkloakeret.

Regnvandssystemet fra ejendommen, afledes til Kjeldbæk.

##### Jordforurening

De matrikler, genbrugspladsen planlægger at etablere sig på, er ikke kortlagt efter jordforureningsloven.

De matrikler, genbrugspladsen planlægger at etablere sig på, er omfattet af kommunens områdeklassificering, med krav om analyser.

#### 4.1.2 Miljøvurdering

Genbrugspladsen er omfattet af miljøvurderingslovens bilag 2 pkt. 11b): Anlæg til bortskaffelse af affald.

Genbrugspladsen er etableret og i drift. Der er tale om en renovering, samt der efterfølgende ikke længere vil være mulighed for at aflevere farligt affald.

Renoveringen sker for at gøre pladsen mere tidssvarende og for at sikre at standardvilkår kan overholdes. Med fjernelse af muligheden for at aflevere farligt affald, reduceres risikoen for forurening.

Idet der er tale om forbedring og mindre miljømæssig risiko, vurderes det at en screening ikke vil kunne medføre der skal udarbejdes en miljøkonsekvensrapport. Der er derfor ikke foretaget en screening efter miljøvurderingsloven.

#### **4.1.3 Beskyttet natur**

##### **Natura 2000-områder**

I henhold til § 6, stk. 1 i habitatbekendtgørelsen om udpegnings og administration af internationale naturbeskyttelsesområder samt beskyttelse af visse arter, skal der foretages en vurdering af, om projektet i sig selv, eller i forbindelse med andre planer og projekter, kan påvirke et Natura 2000-område væsentligt.

##### Natura 2000 områder

Det nærmeste Natura 2000-område er "Lovns Bredning, Hjarbæk fjord og Skals, Simsted og Nørre Ådal, Skravad bæk" (EF-habitatområde nr. 30), som ligger 8,6 km fra anlægget i Randers kommune.

På baggrund af projektets karakter uden væsentlige emissioner eller øvrige udledninger til og gener for omgivelserne, samt den faktiske afstand til Natura 2000-områderne, vurderes det, at projektet ikke i sig selv eller i forbindelse med andre planer og projekter vil påvirke Natura 2000-området og dets udpegningsgrundlag væsentligt.

Derved vurderer Favrskov Kommune, at der ikke skal foretages en konsekvensvurdering af projektets virkninger på Natura 2000-områder i henhold til habitatbekendtgørelsen.

##### **Arter med særlige beskyttelseskrav (BILAG IV arter m.m)**

Ifølge EF-habitatdirektivets artikel 12 skal der sikres beskyttelse af en række dyre- og plantearter. En godkendelse må ikke kunne beskadige eller ødelægge yngle- eller rasteområder i det naturlige udbredelsesområde for de dyrearter, der er listet i habitatdirektivets bilag IVa eller ødelægge de plantearter, som er optaget i habitatdirektivets bilag IVb.

En fortegnelse over de i Danmark hjemmehørende arter findes i habitatbekendtgørelsens bilag 7. Listen omfatter både planter og dyr, og beskyttelsen gælder både for arternes yngle- og rasteområder. En række af disse særligt beskyttede bilag IV-arter kan have yngle- og rasteområde på eller omkring det ansøgte projekts arealer.

Kommunen har gennemgået eksisterende viden og har fundet, at der ikke er kendskab til forekomster af de særligt beskyttede arter, der er optaget på habitatdirektivets bilag IV, eller rødlistede og/eller fredede arter indenfor projektområdet. Data er bl.a. søgt på Naturdata (Danmarks Miljøportal) og Naturbasen (fugleognatur.dk).

Samlet set vurderes det, at det ansøgte, ikke vil beskadige eller ødelægge yngle- eller rasteområder i det naturlige udbredelsesområde for de dyrearter, der er optaget i habitatdirektivets bilag IV, litra a) eller ødelægge de plantearter, som er optaget i habitatdirektivets bilag IV, litra b) i alle livsstadier. Der skal derfor ikke foretages en nærmere konsekvensvurdering af projektet efter habitatbekendtgørelsen § 7.

## **4.2 Indretning og drift**

Genbrugspladsens indretning herunder med kloakforhold fremgår af Bilag 2.

Ejendommens areal er på 4.892 m<sup>2</sup>. Genbrugspladsens areal er ca. 3100 m<sup>2</sup>.

Pladsen indrettes for i fremtiden at være en ubemandet plads. Der vil blive opsat bomsystem med tv- overvågning, således at borgere skal være registreret for at komme ind på pladsen. Derudover vil der ligeledes blive etableret pladsovervågning.

Pga. den ubemandede plads vil det ikke længere være muligt at aflevere farligt affald.

Standardvilkår der ikke er relevante, er ikke medtaget i denne godkendelse. Det gælder for standardvilkår 9, 10, 11, 12, 13, 14, 16, 17, 19, 22 og delvist 4 og 33 om beholdere til farligt affald

En opgørelse over affaldsfraktioner fremgår af bilag 2.

Der vil blive indrettet et område, der ikke er tilgængelig for besøgende i tilfælde af der bliver afleveret farligt affald eller andet affald, der ikke er godkendelse til.

Genbrugspladsen forventes at være åben alle dag i tidsrummet 7 – 20, hvor den vil være ubemandet bortset fra weekender i tidsrummet mellem kl. 9.000 og 15.00.

Anlægsarbejdet forventes udført i 2024 og færdig juni 2024

Der er ingen energianlæg på genbrugspladsen.

### **4.2.1 Produktion/processer**

Aktiviteterne på det udendørs område består hovedsagelig i, at brugerne afleverer deres affald i dertil indrettede faciliteter, som er opstillet som det fremgår af tegningsmaterialet i Bilag 2.

Køretøjer med en tilladt totalvægt på 3.500 kg med tilhørende trailer har adgang til genbrugspladsen fra Hammervej. Fra indkørslen følges en ensrettet rute rundt på pladsen.

Affaldet afleveres i de opstillede plansiloer og containere.

Tunge køretøjer til afhentning af fyldte containere og plansiloer samme adgangsvej som personbilerne.

Lejlighedsvis vil der blive kørt med minilæsser på pladsen for haveaffald efter behov, for at skubbe affaldet sammen og til at læsse på lastbilerne.

Efter at brugerne har anbragt affaldet på de anviste steder, sker der ikke nogen håndtering af affaldet på pladsen før affaldet afhentes, på nær i følgende tilfælde:

- Farligt affald der mod forventning afleveres på pladsen, flyttes af personalet
- Haveaffald skubbes rundt med en minilæsser i nødvendigt omfang
- Evt. kan fejlanbragt affald blive flyttet til den rigtige container af personalet.

#### **4.2.2 Driftstid og ansatte**

Genbrugspladsen har åbent 7 dage om ugen i tidsrummet 7 - 20, året rundt.

Genbrugspladsen er bemanded dagligt i en time, samt lørdag og søndag kl. 9-15.

Genbrugspladsen er den mindste plads i kommunen, med færrest besøgstal.

Standardvilkåret beskriver at pladsen i ydertimer kan være ubemanded.

I perioder uden bemanning er der kun adgang for brugere, der er forhåndsgodkendt til at benytte pladsen, når der ikke er bemanning. Der kan ikke afleveres farligt affald, hvilket anses for at være den største risiko ved et ubemandedt anlæg.

Borgere skal gennemgå en test via hjemmesiden, hvis de ønsker at benytte pladsen i ubemanded åbningstid, ligesom de skal registreres med nummerplade på køretøj, samt telefonnummer.

Der vil være kameraovervågning til observation af adfærden på pladsen, og der udsendes og opsættes grundige vejledninger i korrekt håndtering af affaldet på området.

Borgere, som overtræder reglerne kan udelukkes fra at besøge pladsen i ubemandedt åbningstid.

#### **4.2.3 Til- og frakørselsforhold**

Der er indkørsel til genbrugspladsen fra Hammervej via Energivej.

Udkørsel sker samme sted.

Det årlige besøgstal er ca. 32.000, hvilket svarer til i gennemsnit 7 besøg i timen. Der må forventes stor variation i antallet af besøg per time, sådan at der er flest besøgende i den del af åbningstiden som er bemanded, især i weekends, med færrest besøgende i ydertimerne.

Hertil kommer tungere trafik i form af afhentning af fyldte containere og tømning af plansiloer, forventet ca. 630 kørsler om året. Lastvognskørsel samt udskiftning af containere vil kun ske i dagperioden på hverdage.

#### 4.2.4 Råvarer og hjælpestoffer

Der forventes et årligt forbrug af vand på ikke over 70 m<sup>3</sup> til mandskabsfaciliteter og almindelige rengøringsopgaver på området, det nuværende forbrug er ca. 50 m<sup>3</sup> årligt..

Der vil være et forbrug af energi til følgende formål:

- Brændstoffer til en minilæsser;
- Elektricitet til drift af pladsbelysning samt til almindelig bygningsdrift.
- Opvarmning af bygninger og varmt brugsvand fås via elvarme.

#### Vurdering

Der opstilles en container til evt. fejlleveret farligt affald. Containeren vil være aflåst og med spildbakke. Denne beholder er ikke tilgængelig for besøgende.

Brugere kommer ind via skanning af sygesikringsbevis og der er etableres ekstra videoovervågning, så hvis der afleveres affald, der ikke er sorteret, farligt affald mv. så er det muligt at kontakte borgeren og få det rettet op så der ikke sker gentagelser.

Favrskov Kommune vurderer, at der med de beskrevne tiltag er taget de nødvendige forholdsregler for at undgå forurening i forbindelse med en ubemandet plads. Der fastsættes på den baggrund en ændring af standardvilkår 4, så det tillades at pladsen er ubemandet med de beskrevne tiltag.

Favrskov Kommune vurderer, at standardvilkårene vil kunne overholdes ved den ansøgte indretning.

### 4.3 Forurening og forureningsbegrænsning

#### 4.3.1 Luftforurening

Det er ikke afkast i bygningen på pladsen. Bygningen bruges til mandskab når de er på pladsen.

Afhængig af affaldstypen vil der i et vist omfang være diffuse kilder til emission af lugt, især haveaffald, men der opbevares ikke affaldsfraktioner, der normalt forbindes med lugtgener i omgivelserne. Arealet for haveaffald ryddes for affald og saft mindst en gang per uge i sommerhalvåret og efter behov i vinterhalvåret.

Visse typer byggeaffald kan medføre støvudvikling. Gips- og isoleringsaffald opbevares i containere med låg, så det ikke kan afgive støv til omgivelserne.

Det er ikke muligt at aflevere tagplader på pladsen, da der er etableret en henteordning i kommunen.

I nødvendigt omfang vil støvende affald, hvis det afgiver støv under håndteringen, blive befugtet. Betonaffald, som ikke opbevares i lukkede containere, vil ligeledes blive befugtet hvis det giver støvgener.



### **Vurdering**

Der skal ikke foregå kompostering af haveaffald på genbrugspladsen. For at undgå luftgener fjernes haveaffald mindst en gang per uge i sommerhalvåret og efter behov i vinterhalvåret.

Særligt støvende materialer opbevares i containere med låg. Og støvende materialer, herunder også jord, kan befugtes, hvis det giver støvgener.

Der er fastsat vilkår om, at pladsen ikke må give anledning til lugt- eller støvgener, der er væsentlige efter tilsynsmyndighedens vurdering i overensstemmelse med standardvilkårene.

Favrskov Kommune har vurderer, at der med de beskrevne tiltag er tilstrækkelig mulighed for at regulere støvemission fra pladsen, og at pladsen kan drives, så vilkåret kan overholdes.

Det vurderes, at det primært vil være haveaffald, der kan give anledning til lugtgener. Hvis der skulle opstå lugtgener fra haveaffaldet, vil lugtgenerne kunne fjernes ved at køre haveaffaldet væk.

Vilkår for luft er fastsat i overensstemmelse med standardvilkårene. Favrskov Kommune har vurderer, at standardvilkårene vil kunne overholdes ved den ansøgte indretning.

### **4.3.2 Støj**

Støjkilder i forbindelse med driften er følgende:

- kørsel med personbil
- kørsel med lastvogn
- afsætning af tom container
- afhentning af fuld container
- kørsel, håndtering af affald samt læsning af containere med rendegraver
- Aflevering af diverse affaldsfraktioner, flasker i container, samt aflevering af jern og metal vurderes at være de mest støjende fraktioner.

Åbningstiden er alle ugens dage 7- 20.

### **Vurdering**

Genbrugspladsen er i drift og det har ikke givet anledning til støjklager. Genbrugspladsen ligger i erhvervsområde, der er lokalplanlagt lokalplan 10.3-767.

Der er ikke stillet krav om støjberegning, idet der vurderes ikke at være ændringer på støjbidraget fra pladsen.

Der fastsættes vilkår for støjbelastningen i overensstemmelse med Miljøstyrelsens vejledende grænseværdier for støj.

Favrskov Kommune vurderer, at støjvilkårene vil kunne overholdes med den ansøgte indretning.

#### **4.3.3 Affald**

Drift af genbrugspladsen frembringer kun beskedne mængder affald fra mand-skabsbygningen og renholdelse af pladsen.

Ved at indrette pladsen, så det er let at sortere affaldet og aflevere det i rette containere, vil en større del af affaldet kunne genanvendes.

Genbrugspladsen er bl.a. indrettet med containere og åbne plansiloer langs kørevejen, og det vil være tydeligt afmærket, hvilke affaldsfraktioner, der skal i de enkelte containere, plansiloer mv.

#### **Vurdering**

Genbrugspladsen indrettes, så det er nemt at aflevere affaldet på rette sted og undgå spild på pladsen.

Der fastsættes vilkår for affald i overensstemmelse med standardvilkårene, herunder vilkår til opsamling og opbevaring af spild. Favrskov Kommune vurderer, at standardvilkårene vil kunne overholdes ved den ansøgte indretning.

#### **4.3.4 Spildevand**

Der forekommer følgende typer vand fra pladsen:

- Sanitært spildevand fra mandskabsbygning
- Overfladevand, som kommer fra områder hvor vandet potentielt kan være forurenede (opstillede containere i det nedsænkede område, herunder containere med jern- og metalaffald. Afledes til spildevandssystemet gennem sandfang og olieudskillere;
- Overfladevand fra befæstede arealer hvor der ikke forventes forureninger (kørearealer, opstillede containere der ikke er nævnt under det foregående punkt og plansiloer til jord, beton og tegl). Afledes til regnvandssystemet;
- Vand fra haveaffald ledes til spildevandssystemet.

Der genereres ikke decideret processpildevand. Og der bliver ikke udledning direkte til recipient.

#### **Spildevand**

Der afledes ca. 200 m<sup>3</sup> spildevand om året, fordelt på ca. 50 m<sup>3</sup> sanitært spildevand og ca. 150 m<sup>3</sup> overfladevand fra potentielt forurenede områder.

Det eksisterende sandfang og olieudskillere bibeholdes uændret.

Det øvrige spildevand forventes at indeholde en vis organisk belastning fra haveaffaldspladsen. Mængden er ikke forsøgt kvantificeret, men det vurderes ikke at være en signifikant belastning sammenlignet med den øvrige belastning af det offentlige spildevandssystem. Jf. Miljøstyrelsens brev af 1. oktober 2019, j.nr. MST-42-00290 til alle kommuner, bør den eventuelle tilstedeværelse af pesticider i forbindelse med afledning af regnvand fra pladser med haveaffald, vurderes. En sådan vurdering er endnu ikke foretaget men kan eventuelt føre til, at der stilles krav om rensningsforanstaltninger til denne spildevandsstrøm.

Spildevandssystemet er tilsluttet det offentlige spildevandssystem og spildevandet forventes at kunne overholde de krav som forsyningsselskabet opstiller. Det eksisterende regnvandssystem bevares.

#### **Uforurennet tag- og overfladevand**

Der sker en årlig udledning af rent overfladevand på ca. 1.000 m<sup>3</sup> inkl. vand fra skurvogn. Det rene overfladevand udledes til det offentlige regnvandssystem. Der ændres ikke på de eksisterende forhold.

#### **Vurdering**

Der er ikke ændringer af de eksisterende forhold. Der foreligger dog ikke en tilslutningstilladelse. Denne skal laves på sigt, en evt. tilslutningstilladelse laves efter kapitel 4 i Miljøbeskyttelsesloven og kan derfor laves særskilt.

Genbrugspladsen har ikke direkte udledning af spildevand til vandløb, søer eller havet. Der fastsættes derfor ikke vilkår til spildevand i godkendelsen.

Der kan ske nedsivning af overfladevand fra græsarealer/græsarmring. Hvis græsarealer/græsarmring senere overgår til anden anvendelse (placering af containere) skal arealet have tæt belægning og vand afledes som øvrige arealer.

#### **4.3.5 Beskyttelse af jord, grundvand og overfladevand**

Alle områder til håndtering af affald er anlagt med fast belægning. Områder hvor der håndteres affald med risiko for forurening af jord og grundvand, har tæt belægning.

Kørearealerne er generelt befæstede (betonsten hvor containere er placeret og tæt asfaltbelægning på silo til haveaffald samt kørearealer) med fald mod afløb.

Området til håndtering af haveaffald er belagt med asfalt med afløb til spildevandssystemet.

Overfladevand fra arealer, der anvendes til affald, afledes ikke over belægninger med SF-sten.

Der er opstillet en overjordisk olietank med diesel. Tanken er placeret på fast bund under tag.

Belægningsplan, som viser de forskellige belægningsarter er vedlagt som Bilag 2.

De forskellige faste belægningsarter har følgende opbygning:

Asfaltbelægning	Betonbundplader	SF-sten	Fortov
30 mm skærvema- stiks	250 mm armeret be- tonbundplade	100 mm SF-sten	100 mm fliser
40 mm grusasfalt- beton, klasse 0	250 mm stabilgrus, klasse II	30 mm afretnings- grus	30 mm afretnings- grus
60 mm grusasfalt- beton, klasse 1	350 mm bundsik- ringslag, klasse II	250 mm stabilgrus, klasse II	200 mm stabilgrus, klasse II
200 mm stabilgrus, klasse II		470 mm bundsik- ringslag, klasse II	350 mm bundsik- ringslag, klasse II
520 mm bundsik- ringslag, klasse II			

### Vurdering

Genbrugspladsen ligger i et OD (Område for drikkevandsinteresse), NFI (nitratfølsomt indvindingsopland) og i indvindingsopland til Hvorslev vandværk.

Der er ca. 560 meter til nærmeste indvindingsboring.

Der fastsættes vilkår for beskyttelse af jord, grundvand og overfladevand i overensstemmelse med standardvilkårene. Favrskov Kommune vurderer, at standardvilkårene vil kunne overholdes ved den ansøgte indretning.

### 4.3.6 Driftsforstyrrelser og uheld

Der findes ingen procesforløb, som kan forstyrres eller afbrydes og dermed medføre væsentlig forøget forurening.

Der kan være fare for væsentlig øget forurening i tilfælde af uheld, hvor der er spild af større mængder affald med miljøforurenende stoffer, evt. kombineret med regn, som kan medføre uønskede stoffer i spildevandet, evt. overløb af afløbssystemerne ved kraftig regn.

De udendørs områder, hvor der håndteres affald, som kan forurene jord, grundvand eller overfladevand, er indrettet i overensstemmelse med standardvilkårene, hvilket vil sige at der er tæt belægning med fald mod afløb. I afløbet er der sandfang og olieudskiller inden udledning til det offentlige spildevandssystem, som kan opfange eventuelle olieforureninger.

Der må ikke afleveres farligt affald, og skulle der mod forventning blive afleveret farligt affald, vil dette blive opbevaret i lukket rum med spildbakke, indtil det kan blive fjernet.

Spild fra køretøjer på de øvrige kørearealer, som alle har en fast belægning med fald mod regnvandskloak, kan sammenlignes med spild på almindelig offentlig vej, og der er ikke taget specielle forholdsregler. Spild vil derfor ende i regnvandssystemet, men det vurderes ikke, at det vil forårsage alvorlig forurening, da det enkelte køretøj kun vil transportere små mængder farlige stoffer.

I tilfælde af brand i affaldscontainere og i bygninger, kan der blive en væsentlig forøget luftforurening, ligesom slukningsvand kan medføre fare for uønskede stoffer i spildevandet, evt. medføre overløb af afløbssystemerne. På genbrugspladsen er der opsat slangevinder og håndildslukkere, som personalet kan anvende til at slukke mindre brande. Ved større brande tilkaldes brandvæsenet.

Ved mindre brande som slukkes af personalet, er der ingen væsentlig forurening. Ved større brande, hvor brandvæsenet står for indsatsen, kan der blive brugt en betydelig mængde slukningsvand. Spildevandssystemet dimensioneret til at håndtere en 5 års regnhændelse og forventes også at kunne håndtere de fleste brandhændelser. Der er ikke taget yderligere foranstaltninger i forhold til at håndtere slukningsvand.

Skulle der ske overløb af spildevandssystemerne er det nærmeste følsomme naturområde en sø, som ligger 480 meter sydøst for genbrugspladsen. På grund af terrænforholdene, er det ikke sandsynligt at slukningsvand kan løbe ned i søen. Vandet kan løbe først mod syd og derefter mod vest og komme i beskyttet mose, hvor regnvand allerede tilledes fra regnvandsledning.

Ved en større brand kan der udvikles så meget brandrøg at brandvæsenet udsender en advarsel til de områder der eventuelt kan blive ramt af brandrøgen. Den nærmeste bymæssige bebyggelse er Hvorslev, som ligger ca. 750 meter sydvest for genbrugspladsen, samt Amstrup 775 meter nordøst for genbrugspladsen. Ellers ligger de nærmeste bymæssige bebyggelser ca. 1,4 km væk og vurderes generelt at være udenfor farezonen i tilfælde af en brand. Der må ikke afleveres farligt affald, så risikoen for miljøfremmede stoffer er reduceret.

### **Vurdering**

Favrskov Kommune vurderer, at mulige uheld er tilstrækkelig belyst, og at der bliver gennemført relevante tiltag til at imødegå eventuelle uheld og begrænse virkningerne heraf.

### **4.3.7 Bedst Tilgængelige Teknik**

Standardvilkårene for K 211 virksomheder kan ses som udtryk for BAT. Overholdelse af standardvilkårene sikrer derfor overholdelse af BAT.

Der er ikke planlagt yderligere tiltag.

### **Vurdering**

Afgørelsen vedrører en virksomhed, der er omfattet af afsnit 20 i bekendtgørelse om standardvilkår i godkendelse af listevirksomhed.

Standardvilkårene er udformet, så de inddrager den bedste tilgængelige teknik, og genbrugspladsen opfylder kravet til BAT ved at opfylde vilkårene i denne godkendelse (§ 25 i godkendelsesbekendtgørelsen).

Favrskov Forsyning har desuden stor fokus på at sikre værdierne i affaldet ved at sikre bedst mulig genanvendelse. Dette opnås bl.a. gennem mulighed for aflevering i mange forskellige fraktioner, god vejledning af brugerne om sortering i de rette fraktioner og visuel kontrol på pladsen m.v.

Det vurderes, at anlægget lever op til kravene om anvendelse af bedst tilgængelig teknik.

### **4.3.8. Egenkontrol og vedligeholdelse**

Favrskov Forsyning har ikke forslag til vilkår ud over de standardvilkår der findes for aktiviteten.

### **Vurdering**

Der fastsættes vilkår for egenkontrol og vedligeholdelse i overensstemmelse med standardvilkårene.

Vilkårene omfatter kontrol af belægninger og udbedring af skader, samt driftsjournal for mængden af bortkørt affald og inspektioner og udbedringer af belægninger, med de ændringer, der fremgår ovenfor. Favrskov Kommune har vurderet, at standardvilkårene med ændringer vil kunne overholdes ved den ansøgte indretning.

## **4.4 Helhedsvurdering**

Favrskov Kommune vurderer, at genbrugspladsen kan indrettes og drives på stedet uden at påføre omgivelserne væsentlige forurening, som er uforenelig med hensynet til omgivelsernes sårbarhed og kvalitet, jf. miljøbeskyttelseslovens kapitel 1, når driften er i overensstemmelse med de oplysninger der ligger til grund for afgørelsen og når de fastsatte vilkår overholdes.

Samlet vurderes det, at genbrugspladsen har truffet de nødvendige foranstaltninger til at forebygge og begrænse forurening ved anvendelse af BAT.

## **5. GYLDIGHED OG RETSBESKYTTELSE**

### **5.1 Gyldighed**

Miljøgodkendelsen er gyldig straks efter modtagelsen.

Godkendelsen bortfalder, hvis den ikke udnyttes indenfor 2 år efter den, er meddelt jf. godkendelsesbekendtgørelsens § 32. Hvis afgørelsen påklages, bortfalder godkendelsen, hvis den ikke er udnyttet inden 2 år efter, at klagemyndigheden har truffet en afgørelse. Godkendelsen bortfalder desuden, hvis den ikke har været udnyttet i 3 på hinanden følgende år jf. Miljøbeskyttelseslovens § 78a.

## **5.2 Meddelelsespligt**

Ejer eller driftsherre har pligt til at ansøge kommunen om miljøgodkendelse til udvidelse eller ændringer bygningsmæssigt eller driftsmæssigt, hvis disse afviger fra de givne oplysninger, der fremgår af denne godkendelse.

Kommunen skal herefter vurdere, om de ønskede ændringer udløser krav om en miljøgodkendelse eller et tillæg efter reglerne i godkendelsesbekendtgørelsen.

Eventuelt ejerskifte skal meddeles tilsynsmyndigheden senest 1 måned efter, det har fundet sted. Henvendelsen skal ske til Favrskov Kommune, Natur og Miljø og skal indeholde oplysninger om den nye ejers navn, adresse og den nye virksomheds CVR. nr.

## **5.3 Tilsyn og retsbeskyttelse**

Favrskov Kommune er tilsynsmyndighed og har ret til på et hvert tidspunkt at kontrollere, at vilkår og forudsætninger i miljøgodkendelsen overholdes.

Med nærværende godkendelse efter miljøbeskyttelseslovens § 41a er ikke omfattet af 8 års retsbeskyttelse fra godkendelsesdatoen.

## **6. UDTALELSER OG HØRINGSSVAR**

Favrskov Forsyning har haft udkast til miljøgodkendelse til høring. Favrskov Forsyning har bidraget med de manglende oplysninger udkastet havde, ellers ingen bemærkninger.

Indenfor 300 meter er der 13 ejendomme.

Idet der er tale om en revurdering, på baggrund af renovering, samt indførsel af standardvilkår og miljøbelastningen på genbrugspladsen bliver mindre idet der ikke længere er mulighed for at aflevere farligt affald, så vurderes det ikke at ejendommene bliver individuelt væsentligt berørt. Der er derfor ikke foretaget nabohøring af disse ejendomme.

## 7. OFFENTLIGGØRELSE OG KLAGEVEJLEDNING

Afgørelsen annonceres og offentliggøres udelukkende digitalt. Miljøgodkendelsen offentliggøres den 13. juni 2024 på Favrskov kommunes hjemmeside, samt via Miljøstyrelsens Digital Miljø Administration (DMA). Link til DMA findes her:

<https://dma.mst.dk/>

Afgørelsen kan påklages til Miljø- og Fødevarerklagenævnet:

- Afgørelsens adressat
- Enhver, der har en individuel, væsentlig interesse i sagens udfald
- Sundhedsstyrelsen
- Landsdækkende foreninger og organisationer i det omfang, de har klageret over den konkrete afgørelse, jf. miljøbeskyttelseslovens §§ 99 og 100
- Lokale foreninger og organisationer, der har beskyttelse af natur og miljø eller rekreative interesser som formål, og som har ønsket underretning om afgørelsen

Hvis du ønsker at klage over denne afgørelse, kan du klage til Miljø- og Fødevarerklagenævnet. Du klager via Klageportalen, som du finder via [www.borger.dk](http://www.borger.dk) eller [www.virk.dk](http://www.virk.dk). Du logger på [www.borger.dk](http://www.borger.dk) eller [www.virk.dk](http://www.virk.dk) ligesom du plejer, typisk med NEM-ID. Klagen sendes gennem Klageportalen til den myndighed, der har truffet afgørelsen. En klage er indgivet, når den er tilgængelig for myndigheden i Klageportalen.

Miljø- og Fødevarerklagenævnet skal som udgangspunkt afvise en klage, der kommer uden om Klageportalen, hvis der ikke er særlige grunde til det. Hvis du ønsker at blive fritaget for at bruge Klageportalen, skal du sende en begrundet anmodning til den myndighed, der har truffet afgørelse i sagen. Myndigheden videresender herefter anmodningen til Miljø- og Fødevarerklagenævnet, som træffer afgørelse om, hvorvidt din anmodning kan imødekommes.

### **Gebyr**

Når du klager, skal du betale et gebyr på 900 kroner for en borger og 1.800 kroner for en virksomhed/organisation. Du betaler gebyret med betalingskort i Klageportalen.

Nævnet vil afvise klagen, hvis gebyret ikke indbetales inden udløbet af en fastsat frist. Gebyret tilbagebetales, hvis den, der klager, får helt eller delvis medhold i klagen.

### **Klagefrist**

Klagefristen er fire uger fra offentliggørelsen. Offentliggørelsen finder sted den 13. juni 2024, hvilket betyder, at en eventuel klage skal være modtaget senest den 12. juli kl. 23.59.



### **Orientering om klage**

Hvis Favrskov Kommune får besked fra Klageportalen om, at der er indgivet en klage over afgørelsen, orienterer Favrskov Kommune genbrugspladsen herom. Favrskov Kommune orienterer ligeledes genbrugspladsen, hvis kommunen modtager en klage over afgørelsen fra en klager, som efter anmodning til Miljø- og Fødevarerklagenævnet er blevet fritaget for at klage via Klageportalen.

Kommunen skal senest 3 uger efter klagefristens udløb fremsende klagen til Miljø- og Fødevarerklagenævnet ledsaget af sagens akter samt en udtalelse fra kommunen med sine bemærkninger til sagen og de anførte klagepunkter. Samtidig med fremsendelse af klagen sender kommunen kopi af sin udtalelse til de i klagesagen involverede med en frist for at afgive bemærkninger til Miljø- og Fødevarerklagenævnet på 3 uger fra modtagelsen.

### **Opsættende virkning**

En eventuel klage har ikke opsættende virkning medmindre Miljø- og Fødevarerklagenævnet bestemmer andet. Udnyttelsen af godkendelsen sker på ansøgerens eget ansvar og indebærer ingen indskrænkelse i klagemyndighedens ret til at ændre eller ophæve godkendelsen.

### **Domstolsprøvelse**

Søgsmål til prøvelse af afgørelsens lovlighed skal i henhold til Miljøbeskyttelseslovens § 101 være anlagt inden 6 måneder efter offentliggørelsen.

Der gøres opmærksom på, at der til enhver tid er adgang til aktindsigt i de resultater af genbrugspladsens egenkontrol, som tilsynsmyndigheden har, samt i sagen i øvrigt.

## 8. BILAG

Bilag 1 Kort over beliggenhed

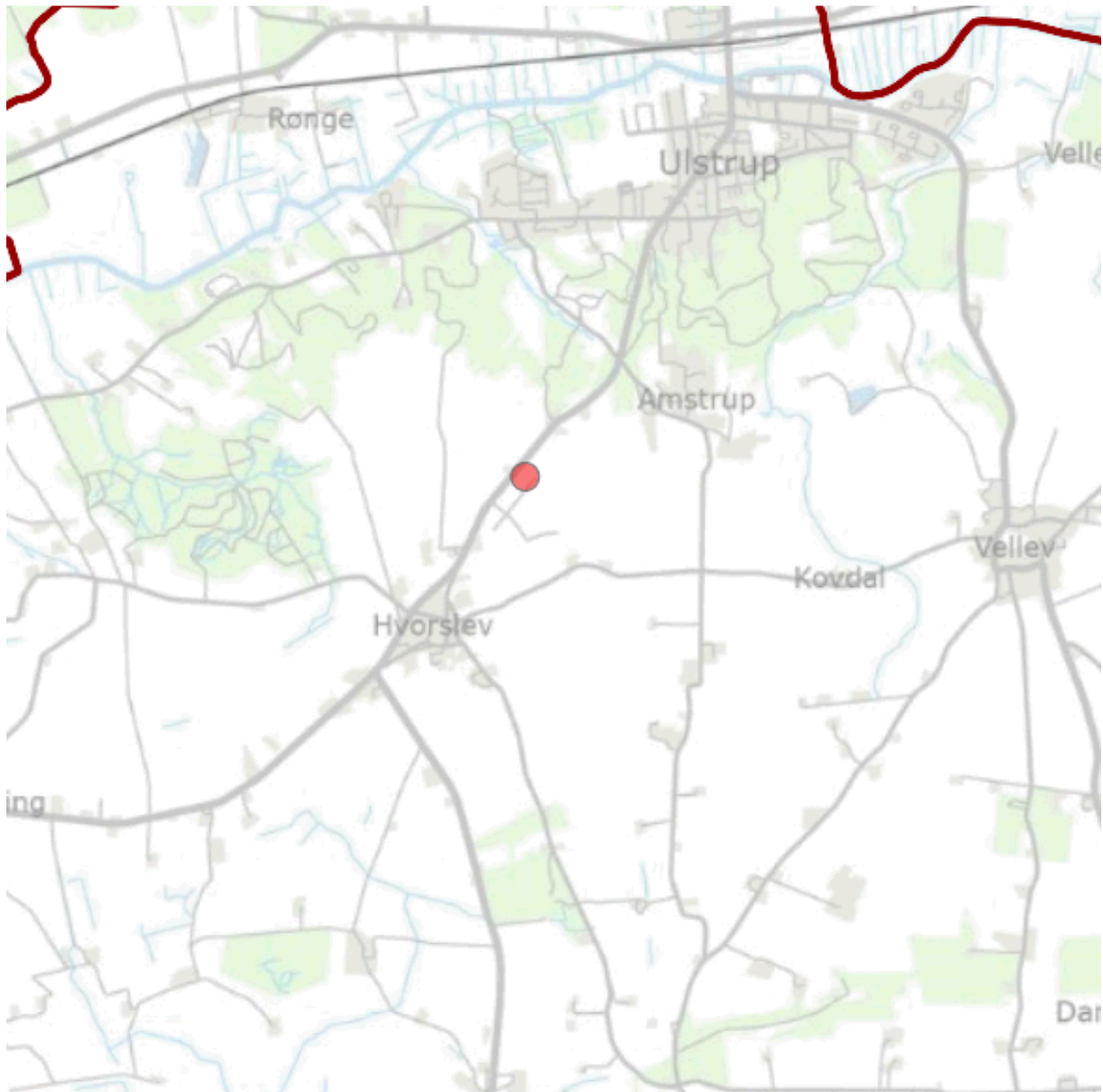
Bilag 2 Situations- og belægningsplan

Bilag 3 Forventede arter og mængder af affald

Bilag 4 Lovgrundlag og vejledninger

Bilag 3 Liste over sagens akter

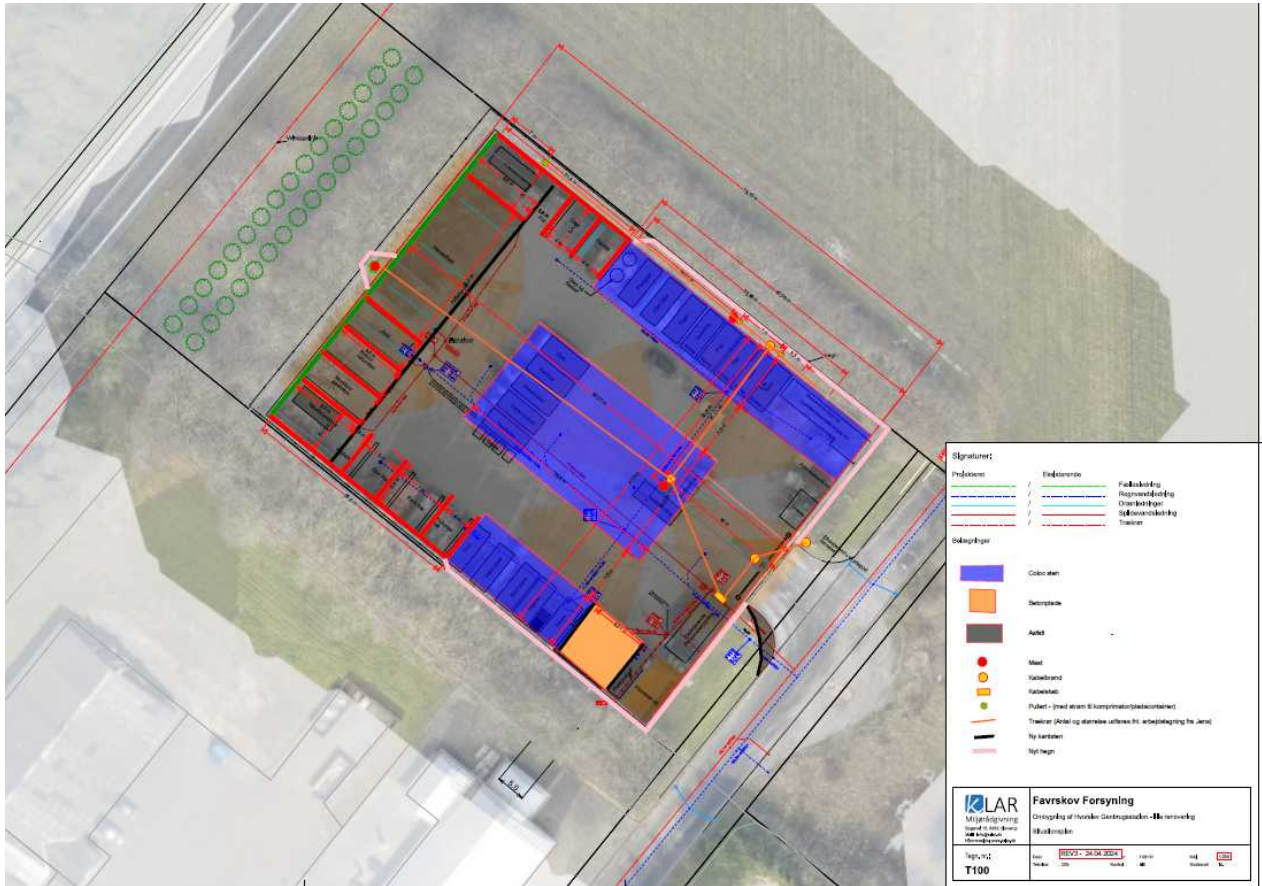
## Bilag 1 Kort over beliggenhed



## Bilag 2 Situations- og belægningsplan







### Bilag 3 Forventede arter og mængder af affald

Affaldsfraktion	Forventet årlig mængde (t)	Maksimalt oplag (ton)	Oplagring
Akkumulatorer	1	0,5	Udendørs i pallekasse med låg*
Aluminiumsdåser	3	0,5	Maxicontainer
Aske	3	2	Lukket special container
Batterier	2	1,5	Afleveres og opbevares i lukket bygning
Beton	470	40	Plansilo
Deponi	95	10	Maxicontainer
Dæk	32	2	Maxicontainer
Døre og vinduer	60	5	Maxicontainer
Elektronik	36	3	Indendørs i trådbure
Elpærer	1	0,1**	Afleveres og opbevares i lukket bygning
Gips	76	10	Maxicontainer
Glas, flasker og emballageglas	13,5	1,1	Maxicontainer
Haveaffald	1.200	150	Plansilo
Hård plast	56	3	Maxicontainer
Isoleringsmaterialer	22	2	Maxicontainer
Jern og metal	180	30	Maxicontainer
Jord	657	150	Plansilo
Køl og frys, hårde hvidevarer	54	8	Maxicontainer
Lysstofrør	1	0,1**	Afleveres og opbevares i lukket bygning
Olie- og kemikalieaffald		2,5	Afleveres og opbevares i lukket bygning
Pap	96	5	Maxicontainer
Papir	11	5	Maxicontainer
Planglas	72	5	Maxicontainer
Plastfolie	10	1	Midicontainer
Plasthavemøbler	5	2	Maxicontainer
PVC	35	2	Maxicontainer
Rent træ	714	25	Plansilo
Sanitet og glaserede klinker	98	12	Plansilo
Småt brændbart	314	20	Maxicontainer
Stort brændbart	218	15	Plansilo
Tagpap	6		Maxicontainer
Tegl	923	25	Plansilo
Tekstil	11	4	Lukkede containere opstillet af indsamleren
Trykflasker	1	0,5	Udendørs trådbur*
Trykimprægneret træ	104	15	Plansilo

\*Aflåst, eller i farligt affald.

\*\*Lyskilder samlet

## Bilag 4 Lovgrundlag og vejledninger

### Miljøbeskyttelsesloven

Lov om miljøbeskyttelse - [bekendtgørelse af lov om miljøbeskyttelse nr. 48 af 12. januar 2024](#)

### Miljøvurderingsloven

Lov om miljøvurdering af planer og programmer og af konkrete projekter (VVM) - [LBK nr. 4 af 3. januar 2023](#)

### Godkendelsesbekendtgørelsen:

Bekendtgørelse om godkendelse af listevirksomhed – [Bek nr. 1083 af 9. august 2023](#)

### Standardvilkårsbekendtgørelsen

Bekendtgørelse om standardvilkår i godkendelse af listevirksomhed - [Bek nr. 2079 af 15. november 2021](#).

### Affaldsbekendtgørelsen:

Bekendtgørelse om affald – [Bek nr. 573 af 23. maj 2024](#).

### Habitatbekendtgørelsen:

Bekendtgørelse om udpegning og administration af internationale naturbeskyttelsesområder samt beskyttelse af visse arter - [BEK nr. 1098 af 21. august 2023](#).

Bekendtgørelse om kvalitetskrav til miljømålinger – [BEK nr. 529 af 14. maj 2023](#).

## Luft

Miljøstyrelsens vejledning nr. 2/2001 om begrænsning af luftforurening fra virksomheder.

Miljøstyrelsens vejledning om B-værdier nr. 20/2016

### Lugtvejledningen:

Miljøstyrelsens vejledning nr. 4/1985 om begrænsning af lugtgener fra virksomheder.

### Støjvejledningen:

- Miljøstyrelsens vejledning nr. 5 1984 om ekstern støj fra virksomheder.
- Miljøstyrelsens vejledning nr. 5/1993 om beregning af ekstern støj fra virksomheder.
- Miljøstyrelsens vejledning nr. 3/1996 om supplement til vejledning om ekstern støj fra virksomheder.

### **Bilag 3 Liste over sagens akter**

1. Dokumenter fra Viborg Amt, herunder miljøgodkendelse
2. Bilag omkring olieudskillere i forbindelse med ansøgning i 1999
3. Ansøgning om udvidelse af åbningstider
4. Ansøgning om miljøgodkendelse indsendt via Byg og Miljø
5. Høring af udkast af miljøgodkendelse
6. Mails fra Favrskov Forsyning med svar på høringen.