



Vesthimmerlands Deponi
Stengårdsvej 26
9670 Løgstør

CVR 29189471

Virksomheder
J.nr. MST-1270-02410
Ref. MARBA/PEMJE
Den 14. juni 2018

MILJØGODKENDELSE

af **vaskeplads** - tillæg til Miljøgodkendelse af 27. juni 2016:

”Vesthimmerlands Kommunes - Anlæg til deponering af affald”

For: Vesthimmerlands Deponi

Adresse:	Stengårdsvej 26
Postnummer og by	9670 Løgstør
Matrikel nr.:	4g Oudrup By
CVR-nummer:	29189471
P-nummer:	1021501154
Listepunkt nummer:	5.4 Deponeringsanlæg >10 t/dag eller kap. >25.000 t, K208
J. nummer:	MST-1270-02410

Miljøgodkendelsen omfatter:

Godkendelsen omfatter vaskeplads som ligger i tilknytning til deponeringsanlægget. Miljøgodkendelsen er et tillæg til godkendelsen af den 27. juni 2016: ”Vesthimmerlands Kommunes - Anlæg til deponering af affald”

Dato: 14. juni 2018

Godkendt: Marianne Bager

Annonceres den 14. juni 2018

Klagefristen udløber den 12. juli 2018

Søgsmålsfristen udløber den 14. december 2018

Udnyttelsesfristen udløber den 14. juni 2020 i henhold til godkendelsesbekendtgørelsen.

Revurdering påbegyndes senest i 2028

Indholdsfortegnelse

Indledning	3
Afgørelse og vilkår	4
Sagens oplysninger	6
Miljøteknisk vurdering.....	7
Offentliggørelse og klagevejledning.....	8
Bilag A: Ansøgning om miljøgodkendelse	10
Bilag B: Liste over sagens akter	27

Indledning

Vesthimmerlands Deponi har den 5. september 2016 søgt om miljøgodkendelse til etablering af vaskeplads i forbindelse med deponeringsanlægget beliggende Stengårdsvej 26, 9670 Løgstør.

Placeringen af lokaliteten ses her nedenfor, og ansøgningsmaterialet fremgår af bilag 1



Billede 1: Placering af Vesthimmerlands Deponi.

Etablering af vaskepladsen er en ny aktivitet i tilknytning til deponeringsanlægget. Vaskepladsen etableres på befæstet arealer med afløb til offentligt kloaksystem gennem benzin- og olieudskillere. Vesthimmerlands Kommune har meddelt tilslutningstilladelse den 2. januar 2018 til, at spildevandet tilsluttes det offentlige kloaksystem.

Der vil være tale om drift indenfor det allerede godkendte tidsrum, og antallet af transporter forventes ligeledes at være indenfor det allerede tilladte niveau.

Anlægsklassificering

I afgørelsen klassificeres deponeringsanlæggets enheder som ikke-kystnære til henholdsvis mineralsk affald, MAO, og inert affald, IAO.

VVM

Deponeringsanlæg er omfattet af VVM bekendtgørelsens bilag 2, punkt 11b. Der er foretaget VVM screening i forbindelse med godkendelsen af deponeringsanlægget i 2016, hvor det blev vurderet i en indledende screening, at de nye deponeringsenheder ikke var omfattet af VVM pligt. Miljøstyrelsen traf afgørelse om dette den 13. juni 2016. Miljøstyrelsen vurderer, at denne ansøgning om vaskeplads kan indeholdes i screening og afgørelse af den 13. juni 2016.

Basistilstandsrapport

Vaskepladsen er en biaktivitet til deponeringsanlægget, som ikke er direkte teknisk og forureningsmæssigt forbundet. På den baggrund vurderes aktiviteten ikke at være omfattet af reglerne om basistilstandsrapport efter jordforureningsloven.

Afgørelse og vilkår

På grundlag af oplysningerne i bilag 1 ansøgning om miljøgodkendelse, godkender Miljøstyrelsen hermed etablering af vaskeplads på Vesthimmerlands Deponi beliggende på matr. 4g Oudrup by.

Miljøgodkendelsen meddeles i henhold til § 33, stk. 1 i miljøbeskyttelsesloven. Godkendelsen gives som et tillæg til "Miljøgodkendelse for Vesthimmerland Kommune – Anlæg for deponering af affald af 27. juni 2016".

Miljøstyrelsen klassificerer hermed enhederne til mineralsk affald og til inert affald begge som værende ikke-kystnære enheder, enheden for mineralsk affald med anlægsklasse: MAO, og enheden for inert affald med anlægsklasse: IAO. Afgørelsen er truffet med hjemmel i § 5, stk. 2 i deponeringsbekendtgørelsen¹.

Godkendelsen gives på nedenstående vilkår, der som udgangspunkt er rets beskyttede i en periode på 8 år fra godkendelsens dato. Godkendelsen tages dog op til revurdering i overensstemmelse med reglerne i miljøbeskyttelseslovens § 41a, stk. 2 og stk. 3.

Læsevejledning:

Afsnit nedenfor, der er indrammede og markeret med kursiv, er relevante vilkår hentet enten fra den eksisterende miljøgodkendelse eller fra udledningstilladelsen meddelt af Vesthimmerlands Kommune.

Vilkår for miljøgodkendelsen

A. Generelle forhold

- | | |
|----|--|
| A1 | Godkendelsen bortfalder, hvis vaskepladsen ikke er etableret inden 2 år fra godkendelsens dato. |
| A2 | Ved driftsophør skal virksomheden forinden orientere tilsynsmyndigheden herom og træffe de nødvendige foranstaltninger for at undgå forureningsfare og for at efterlade stedet i tilfredsstillende tilstand. |
| A3 | Hvor der i vilkårene anvendes betegnelsen »befæstet areal« menes en fast belægning, der giver mulighed for opsamling af spild og kontrolleret afledning af nedbør. Hvor der i vilkårene anvendes betegnelsen »tæt belægning« menes en fast belægning, der i løbet af påvirkningstiden er uigennemtrængelig for de forurenende stoffer, der håndteres på arealet. |

B. Indretning og drift

Der må være aktivitet på vaskepladsen fra 07.00 – 16.30.

- - jf. hovedgodkendelsens vilkår B1.

C. Etablering

- | | |
|----|---|
| C1 | Vaskepladsen skal være befæstet med et med fald mod afløb, hvorfra der sker kontrolleret afledning af afløbsvandet. |
|----|---|

¹ Bekendtgørelse 1049 af 28. august 2013 om deponeringsanlæg.

Krav til etablering af olie- og benzinudskiller skal følge vilkår meddelt i udledningstilladelsen meddelt af Vesthimmerlands Kommune af den 3. januar 2018, således:

**VILKÅR stillet i tilslutningstilladelse af Vesthimmerlands Kommune
Olie- og benzinudskiller med tilhørende magasinbrønd og sandfang**

1. Der skal etableres en olie- og benzinudskiller med tilhørende sandfang, som efterlever kravene i DS/EN 858.
2. Der skal anlægges de fornødne adgangsveje, samt sikres hensigtsmæssige arbejdsforhold for personer og materiel i forbindelse med kontrol og tømning af udskiller og sandfang.
3. Dæksler og lignende skal være synlige og ført op til terrænhøjde samt være let aftagelige.
4. Virksomheden skal føre løbende kontrol med, at udskilleren og sandfanget fungerer efter hensigten og sikre, at udskilleren altid er vandfyldt.
5. Udskilleren og sandfang skal være tilmeldt en kontrol- og tønningsordning med en frekvens på minimum én årlig kontrol og tømning.
6. Efter kontrol og tømning skal virksomheden modtage en rapport indeholdende observationer om:
 - Målt indhold af udskilt olie, bundslam og sand.
 - Vandstanden i udskilleren
 - Udskiller og sandfangs umiddelbare tilstand incl. registrering af evt. synlige fejl og mangler.
 - Opsuget affaldsmængde
 - Dato
7. Affald skal bortskaffes jf. gældende "Regulativ for erhvervsaffald". Se www.vesthimmerland.dk
8. Sand fra sandfanget kan indeholde asbest, hvorfor det skal deponeres på kontrolleret losseplads.
9. Renovest A/S skal føre en driftsjournal, hvor følgende oplysninger skal registreres:
 - Forbrug af vaskekemikalier samt rengøringskemikalier – mindst årlige opgørelserRegistreringen skal opbevares i 5 år og på forlangende fremvises til Vesthimmerlands Kommune.
10. Renovest A/S er ansvarlig for, at udskilleren fyldes med vand efter tømning.
11. Renovest A/S skal uanset tønningsfrekvens rekvirere tømning, senest når udskilleren har opbrugt 70 % af sin kapacitet.
12. Kommunen kan i særlige tilfælde foranledige ekstra kontrol eller tømning af en udskiller og sandfang på kommunens regning.

Krav til rengøringsmidler

13. Der må så vidt muligt kun anvendes hurtigt separerende sæbeprodukter, som ikke danner olievandemulsion på vaskepladsen. Sæber, som scorer 1 for olie-separation i "Keminøglen", betragtes som hurtigt separerende. Anden dokumentation vil evt. også kunne accepteres, hvis den forelægges kommunen.
14. Der må ikke afledes stoffer i koncentrationer eller mængder, der kan virke skadelige på kloaknettet og de dertil hørende anlæg, på driften af disse anlæg eller de ved driften beskæftigede personer.

D. Egenkontrol og driftsjournal

- D1 Virksomheden skal løbende og mindst 1 gang årligt gennemføre en kontrol for revner, lunger og andre skader af befæstede arealer og tætte belægnings, kar, gruber og sumpe. Utætheder skal udbedres, så hurtigt som muligt efter at de er konstateret.
- D2 Tilsynsmyndigheden kan kræve, at virksomheden lader en uvildig sagkyndig foretage kontrollen af førnævnte tætte belægning, dog højst en gang hvert tredje år.
- D3 Virksomheden skal føre en driftsjournal over:
- o Dato for og resultat af inspektioner samt evt. foretagne udbedringer af befæstede arealer, tætte belægnings, gruber mv.

Journalerne skal være tilgængelige for og på forlangende indberettes til tilsynsmyndigheden. Journalerne skal opbevares på virksomheden i mindst 3 år.

- - jf. hovedgodkendelsens vilkår H3.

E. Støj

Støjgrænser er fastlagt i hovedgodkendelsens vilkår E1, således:

Driften af virksomheden må ikke medføre, at virksomhedens samlede bidrag til støjbelastningen i naboområderne overstiger nedenstående støjgrænser. De angivne værdier for støjbelastningen er de ækvivalente, korrigerede lydniveauer i dB(A).

<i>Tidsrum Områdetype</i>	<i>Mandag-fredag kl.07-18 lørdag kl.07-14</i>	<i>Mandag-fredag kl.18-22 Lørdage kl. 14-22 Søn- og helligdage kl.07-22</i>	<i>Alle dage kl. 22- 07</i>
<i>Boliger i det åbne land</i>	<i>55</i>	<i>45</i>	<i>40</i>

Ved enkeltliggende boliger i det åbne land gælder grænserne dog kun på udendørs opholdsarealer ved boligen.

Sagens oplysninger

Renovest har på vegne af Vesthimmerlands Deponi den 5. september 2016 søgt om miljøgodkendelse til etablering af en vaskeplads i tilknytning til de nyetablerede deponeringsenheder beliggende Stengårdsvej 26.

Pladsen etableres med fast belægning med afledning overfladevand til kloaksystem. Det forventes, at pladsens areal bliver 4 x 20 meter, og at der på sigt vil blive etableret en lukket hal omkring pladsen.

Det er angivet, at pladsen ugentlige vil blive brugt til vask af følgende antal køretøjer:

- 8 lastvogne

- 3-4 entreprenørmaskiner
- nogle få biler

Hvis der etableres en hal omkring pladsen forventes det ugentlige antal af vaske at blive øget en smule.

Vesthimmerlands Kommune har meddelt tilslutningstilladelse til kloaksystemet.

Miljøteknisk vurdering

Beliggenhed

Vaskepladsen etableres i tilknytning deponeringsanlæg i tidligere råstofgrav.

Nærmeste nabo er ejendom på Stengårdsvej ca. 100 meter mod nord. Trafikbelastningen som følge af etableringen af vaskplads, vurderes ikke at ændres i forhold til det niveau, som er i dag. I dag er desuden allerede et større antal af transporter til affaldsbehandlingsanlægget på Stengårdsvej 36, hvor der sker modtagelse, omlastning og sortering af diverse affaldsfraktioner.

Projektlokaliteten er ikke beliggende i eller i nærheden af Natura-2000 områder, og etablering af vaskeplads vurderes ikke at påvirke nærliggende beskyttede områder.

Begrundelse for de stillede vilkår:

Vilkår A1

Vilkåret er en følge af § 32 i godkendelsesbekendtgørelsen.

Vilkår A2, A3, C1, D1, D2 og D3

Vilkårene er stillet i henhold til bekendtgørelse om standardvilkår².

Samlet vurderes, at miljøpåvirkningerne fra etablering af vaskepladsen hovedsageligt består i afledning af spildevand og risiko for eventuelt spild til jord og grundvand.

Afledning af spildevand er reguleret af Vesthimmerland Kommunes tilslutningstilladelse, hvori der også er stillet krav til etablering af olie- og benzinudskiller og til brug af vaskemidler. Der er således taget hensyn til BAT, og at der sker en miljømæssigt forsvarlig afledning af spildevandet. Kommunen har stillet krav om kontrol og tømning af olie- og benzinudskilleren, som giver en sikkerhed for at udskilleren virker tilfredsstillende.

Hvis der ved tilsyn konstateres eller opstår mistanke om utætheder på udskilleren vil Miljøstyrelsen kræve, at der foretages en undersøgelse af forholdet.

Ved at følge standardvilkårenes krav til etablering af en fast belægning med opsamling og afledning af overfladevand minimeres risiko for påvirkning af jord og grundvand.

Godkendelsen tages op til revurdering i overensstemmelse med reglerne i miljøbeskyttelseslovens § 41a, stk. 2 og stk. 3, herunder når EU-Kommissionen har offentliggjort en BAT-konklusion i EU-Tidende, der vedrører virksomhedens listepunkt.

Anlægsklassificering

Virksomheden fik den 8. november 2011 afgørelse om, at Oudrup Deponi er beliggende ikke-kystnært. Afgørelsen var begrundet i, at der ikke er dokumenteret en entydig og ubrudt grundvandsstrømning fra deponeringsanlægget mod kysten. Vesthimmerlands deponi ligger på samme lokalitet. Der er efterfølgende ikke fremkommet nye oplysninger, som giver anledning til en fornyet vurdering af Miljøstyrelsen.

² Standardvilkårsbekendtgørelsen, nr. 1474 af 12/12/2017.

Da der i sagen ikke tidligere er truffet afgørelse om anlægsklassificering og på baggrund af ovennævnte klassificeres de to enheder som henholdsvis Klasse IAO: Ikke kystnært placeret enhed til inert affald og Klasse MAO: Ikke kystnært placeret enhed til mineralisk affald.

Høring

Der er foretaget høring af virksomheden og kommunen. Der er ikke indkommet bemærkninger.

Offentliggørelse og klagevejledning

Offentliggørelse

Miljøstyrelsens afgørelse annonceres og offentliggøres udelukkende digitalt. Materialet kan tilgås på www.mst.dk. Offentligheden har adgang til sagens øvrige oplysninger med de begrænsninger, der følger af lovgivningen.

Klage

Følgende har mulighed for at klage over afgørelsen til Miljø- og Fødevareklagenævnet:

- ansøgeren
- enhver, der har en individuel, væsentlig interesse i sagens udfald
- kommunalbestyrelsen
- Styrelsen for Patientsikkerhed
- landsdækkende foreninger og organisationer i det omfang, de har klageret over den konkrete afgørelse, jf. miljøbeskyttelseslovens §§ 99 og 100
- lokale foreninger og organisationer, der har beskyttelse af natur og miljø eller rekreative interesser som hovedformål, og som har ønsket underretning om afgørelsen

Hvis du ønsker at klage over denne afgørelse, kan du klage til Miljø- og Fødevareklagenævnet. Du klager via Klageportalen, som du finder et link til på forsiden af www.nmkn.dk. Klageportalen ligger også på www.borger.dk og www.virk.dk. Du logger på www.borger.dk eller www.virk.dk, ligesom du plejer, typisk med NEM-ID.

Klagen sendes gennem Klageportalen til den myndighed, der har truffet afgørelsen. En klage er indgivet, når den er tilgængelig for myndigheden i Klageportalen. Når du klager, skal du betale et gebyr, som er på 900 kr. for private og 1800 kr. for virksomheder og organisationer. Du betaler gebyret med betalingskort i Klageportalen.

Du kan læse mere om gebyrordningen og klage på Miljø- og Fødevareklagenævnets hjemmeside (<http://nmkn.dk/klage/>).

Miljø- og Fødevareklagenævnet skal som udgangspunkt afvise en klage, der kommer uden om Klageportalen, hvis der ikke er særlige grunde til det. Hvis du ønsker at blive fritaget for at bruge Klageportalen, skal du sende en begrundet anmodning til den myndighed, der har truffet afgørelse i sagen. Myndigheden videresender herefter anmodningen til Miljø- og Fødevareklagenævnet, som træffer afgørelse om, hvorvidt din anmodning kan imødekommes.

Klagen skal være modtaget **senest den 12. juli 2018**.

Betingelser, mens en klage behandles

Virksomheden vil kunne udnytte afgørelsen, mens Miljø- og Fødevareklagenævnet behandler en eventuel klage, medmindre nævnet bestemmer noget andet. Udnyttelse af afgørelsen, indebærer dette dog ingen begrænsning i Miljø- og Fødevareklagenævnets mulighed for at ændre eller ophæve afgørelsen.

Orientering om klage

Hvis Miljøstyrelsen får besked fra Klageportalen om, at der er indgivet en klage over afgørelsen, orienterer Miljøstyrelsen virksomheden herom.

Miljøstyrelsen orienterer ligeledes virksomheden, hvis Miljøstyrelsen modtager en klage over afgørelsen fra en klager, som efter anmodning til Miljø- og Fødevarerklagenævnet er blevet fritaget for at klage via Klageportalen.

Herudover orienterer Miljøstyrelsen ikke virksomheden.

Søgsmål

Hvis man ønsker at anlægge et søgsmål om afgørelsen til domstolene, skal det ske senest 6 måneder efter, at Miljøstyrelsen har meddelt afgørelsen.

Liste over modtagere af kopi af afgørelsen

Renovest, info@renovest.dk

Vesthimmerlands Kommune:

post@vesthimmerland.dk

lbh@vesthimmerland.dk

Styrelsen for Patientsikkerhed, Tilsyn og Rådgivning Nord, senord@sst.dk

Arbejdstilsynet, at@at.dk

Dansk Ornitologisk Forening dof@dof.dk

Danmarks Naturfredningsforening, dn@dn.dk

Friluftsrådet, fr@friluftsradet.dk

BILAG

Bilag A: Ansøgning om miljøgodkendelse



Ansøgning

Ansvarlig myndighed

Miljøstyrelsen

Tilknyttet myndighed

Vesthimmerlands Kommune

Indsendt af

Camilla Holler Brændstrup
Prinsensgade 11
9000 Aalborg
E-mail: cabr@ramboll.dk
Telefon: 51813943
CVR / RID: CVR:35128417-RID:23436960

Indsendt: 01-09-2018 08:55
Ansegningsnr.: MaID-2018-549
Indsendelse nr.: 1
Fase: Ansøgning

Ansøgning om Miljøgodkendelse/anmeldelse

Projekt: Stengårdsvej 26, 9670 Logstor
Klassifikation: Ingen klassifikationer
Aktiviteter: Miljøgodkendelse/anmeldelse til ændring på bestående virksomhed

Sted(er)

Virksomheder: Virksomhed-29189471
Adresser: Stengårdsvej 26, 9670 Logstor

Ansøgere

Camilla Holler Brændstrup
Prinsensgade 11
9000 Aalborg
E-mail: cabr@ramboll.dk
Telefon: 51813943

Indholdsfortegnelse

Samlet oversigt over bilag i indsendelsen	1
Oversigt over dokumentation pr. fase	1
• Som del af ansøgningen	1
Angiv CVR og P-nummer	2
Ansøger og ejerforhold	2
Vælg listebetegnelse for virksomhedens aktiviteter	2
Oplys hvilke miljømæssige forhold ændringerne har indflydelse på	3
Forholdet til VVM	3
Oplysninger om væsentlige miljøforhold	4
Beskriv det ansøgte projekt	4
Er din virksomhed en risikovirksomhed?	4
Bygningsmæssige ændringer/udvidelser	5
Tidshorisont for bygge- anlægsarbejder	5
Oversigtsplan af virksomhedens placering	5
Virksomhedens driftstid	6
Til- og frakørselsforhold	6
Tegninger over virksomhedens indretning	6
Tegninger over pladsens indretning	7
Tegninger over komposteringsanlæggets indretning	7
Forslag til generelle vilkår	7
Forslag til vilkår til indretning og drift	7
Tegninger over spildevandsforhold og befæstede arealer	12
Tegninger over genbrugspladsens spildevandsforhold og befæstede arealer	12
Tegninger over komposteringsanlæggets spildevandsforhold	12
Spildevand: Oplysning om, hvor spildevand ønskes afledt til	13
Spildevand: Tilslutning til kloak, oplysninger om oprindelse og vandmængde	13
Spildevand: Tilslutning til kloak, indholdsstoffer	13
Basistilstandsrapport	13
Ikke-teknisk resume	13
Tidligere indsendelser	14

Samlet oversigt over bilag i indsendelsen

Bilag med versionskode	Refereret fra
Bilag 1 - oversigtsplan.pdf SHA1:6F2CD248073F7382C40612CBCE4B14F4EE70A287	Oversigtsplan af virksomhedens placering Tegninger over virksomhedens indretning Tegninger over pladsens indretning Tegninger over spildevandsforhold og befæstede arealer Tegninger over genbrugspladsens spildevandsforhold og befæstede arealer

Oversigt over dokumentation pr. fase

Som del af ansøgningen

Den dokumentation der skal vedlægges ansøgningen når den indsendes.

Udfyldt	Obligatorisk	Bilag	Dokumentation
x	x		Angiv CVR og P-nummer
x	x		Ansøger og ejerforhold
x	x		Vælg listebetegnelse for virksomhedens aktiviteter
x			Oplys hvilke miljømæssige forhold ændringerne har indflydelse på
x			Forholdet til VVM
(i)			Oplysninger om væsentlige miljøforhold
x			Beskriv det ansøgte projekt
x			Er din virksomhed en risikovirksomhed?
x	x		Bygningsmæssige ændringer/udvidelser
x			Tidshorizont for bygge- anlægsarbejder
			Beskrivelse af planlagte udvidelser eller ændringer
x		x	Oversigtsplan af virksomhedens placering
x			Virksomhedens driftstid
x			Til- og frakørselsforhold
x		x	Tegninger over virksomhedens indretning
x	x	x	Tegninger over pladsens indretning
x	x		Tegninger over komposteringsanlæggets indretning
x	x		Forslag til generelle vilkår
x	x		Forslag til vilkår til indretning og drift
x	x	x	Tegninger over spildevandsforhold og befæstede arealer
x	x	x	Tegninger over genbrugspladsens spildevandsforhold og befæstede arealer
x	x		Tegninger over komposteringsanlæggets spildevandsforhold
x	x		Spildevand: Oplysning om, hvor spildevand ønskes afledt til
x	x		Spildevand: Tilslutning til kloak, oplysninger om oprindelse og vandmængde
x	x		Spildevand: Tilslutning til kloak, indholdsstoffer
	x		Forslag til vilkår for spildevand ved afledning fra virksomhed

Side 1 ud af 14

x	x	Basistilstandsrapport
x	x	Ikke-teknisk resume
		Andre relevante oplysninger
		Øvrige forhold

Angiv CVR og P-nummer

CVR-nummer

29189471

P-nummer

000000000

Ansøger og ejerforhold

Formularfelt	Udfyldt værdi
Ansøgers navn	Vesthimmerlands Kommune
Vejnavn	Himmerlandsgade
Vejnummer	27
Postnummer	9600
By	Aars
Virksomhedens navn	Vesthimmerlands Kommune
Vejnavn	Stengårdsvej
Vejnummer	33
Postnummer	9670
By	Løgster
Angiv matrikelnummer, hvis det er forskelligt fra det fremsøgte	
Angiv P-numre, hvis der søges til flere P-numre	
Bemærkning	Deponiet drives af Renovest I/S.
Kontaktperson	Heine Munk
Vejnavn	Stengårdsvej
Vejnummer	33
Postnummer	9670
By	Løgster
Telefonnummer	41990302/96683200
Mailadresse	hm@renovest.dk
Er ejer forskellig fra ansøger?	Nej [Kode: false]
Eventuelle yderligere bemærkninger	

Vælg listebetegnelse for virksomhedens aktiviteter

Hovedaktivitet

Bilag 1, Listepunkt 5.4, Affaldshåndtering, Deponeringsanlæg.

Biaktiviteter

- Bilag 2, Listepunkt K 208, Nyttiggørelse og bortskaffelse af affald, Deponeringsanlæg for ikke-farligt inert affald
- Bilag 2, Listepunkt K 211, Nyttiggørelse og bortskaffelse af affald, Genbrugspladser med affald fra private og lignende affald fra erhvervsvirksomheder
Anvendelsesområde(r):
 - Modtagelse, sortering, omlastning, omemballering og midlertidig oplagring af ikke-farligt affald
- Bilag 2, Listepunkt K 214, Nyttiggørelse og bortskaffelse af affald, Anlæg til kompostering af affald og evt. andre materialer
Anvendelsesområde(r):
 - Ingen af de nævnte anvendelsesområder passer til min virksomhed

Oplys hvilke miljømæssige forhold ændringerne har indflydelse på

Formularfelt	Udfyldt værdi
Nye oplysninger om virksomhedens art (type og status)?	Nej [Kode: false]
Bygningsmæssige ændringer, tidspunkter for bygge- og anlægsarbejder, driftsstart og planlagte ændringer i fremtiden?	Ja [Kode: true]
/Ændringer til oversigtsplan og driftstid?	Ja [Kode: true]
Skal der indsendes nyt tegningsmateriale?	Ja [Kode: true]
Nye oplysninger om virksomhedens produktion?	Nej [Kode: false]
Nye oplysninger om bedst tilgængelige teknik (BAT)?	Nej [Kode: false]
/Ændring i forhold til udledning til luft?	Nej [Kode: false]
/Ændring i forhold til spildevand?	Ja [Kode: true]
/Ændring i forhold til støj?	Nej [Kode: false]
/Ændring i forhold til affald?	Nej [Kode: false]
/Ændring i forhold til forurening af jord og grundvand?	Nej [Kode: false]
/Ændring af forslag til vilkår om egenkontrol?	Nej [Kode: false]
Nye oplysninger om driftsforstyrrelser og uheld?	Nej [Kode: false]
Nye oplysninger om virksomhedens ophør?	Nej [Kode: false]
/Ændringer til det ikke-teknisk resumé?	Nej [Kode: false]

Forholdet til VVM

Formularfelt	Udfyldt værdi
Er projektet opført på bilag 1 til VVM bekendtgørelsen	Nej [Kode: false]
Hvis ja, angiv punktet på bilag 1	
Er projektet opført på bilag 2 til VVM bekendtgørelsen	Nej [Kode: false]
Hvis ja, angiv punktet på bilag 2	
Eventuelle yderligere bemærkninger	Der er tale om etablering af en vaskeplads til lastvogne.

Oplysninger om væsentlige miljøforhold

K 211 - 20.2 Beskrivelse af de væsentligste miljøforhold

Type: Standard vilkår

VilkårsID: VK0000000023

Version: 14

Beskrivelse

Væsentligste miljøforhold	Kilder til forurening eller gene
Støj	<ul style="list-style-type: none">- Kørsel til og fra virksomheden samt intern transport.- Ophaling, afhentning, tømming og afsætning af containere.- Komprimering, gråbning, tømning og lastning af affald.- Aflæsning af affald, særligt murbrokker, beton, sten, jern og metal.- Aflæsning af flasker.- Knusning af plan- og vinduesglas.- Renholdelse af plads, som fejning, støvsugning og snerydning.
Luftforurening	<ul style="list-style-type: none">- Støv fra aflæsning, oplag og afhentning af jord, murbrokker og andet støvende affald.- Støv fra læsning af haveaffald.- Lugt fra opbevaring af haveaffald.
Risiko for forurening af jord, grundvand eller overfladevand	<ul style="list-style-type: none">- Udslip af olie og kemikalier i forbindelse med oplag og håndtering af affald, herunder utætte tromler eller tanke til olieaffald.- Overfladevand fra befæstede arealer, hvor der sker spild af olie og kemikalier.- Utætte befæstede arealer.- Utætte oplag af brændstof til pladsens maskiner og spild i forbindelse med tankning.- Uheld med udslip af olie fra transportmateriel og komprimatorer.- Utætte olieudskillere eller afløbssystemer knyttet hertil.- Ensilagesaftignende vand fra oplag af haveaffald.

Vilkåret kan ikke besvares

Beskriv det ansøgte projekt

Redegørelse:

I forbindelse med etableringen af nye deponeringsenheder ved Oudrup deponi, skal der etableres en vaskeplads til lastvogne i forbindelse med håndtering af bl.a. asbestholdigt affald. Vaskepladsen vil blive opført som en asfalteret plads, hvor vand fra materielvask og overfladevand ledes til afløb. På sigt påtænkes etableret en lukket hal til vaskning af biler omkring vaskepladsen. Der vil blive etableret et sandfang og en olieudskiller i forbindelse med vaskepladsen, fordi der anvendes sæbe og damp. Afløbet vil blive koblet på det offentlige spildevandssystem. Vesthimmerlands Kommune ansøges om udledningstilladelse. Hallen omkring vaskepladsen påtænkes etableret nogle år ud i fremtiden.

Er din virksomhed en risikovirksomhed?

Formularfelt	Udfyldt værdi
Afkryds her, hvis din virksomhed er omfattet af risikobekendtgørelsen	
Eventuelle yderligere bemærkninger	Det vurderes at udvidelsen af en vaskeplads ikke medvirker til at virksomheden udgør en risikovirksomhed.

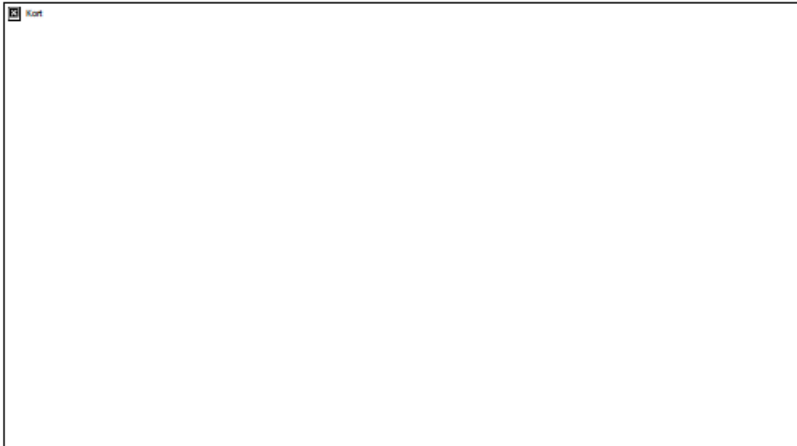
Bygningsmæssige ændringer/udvidelser

Formularfelt	Udfyldt værdi
Kræver det ansøgte bygnings- eller anlægsmæssige udvidelser eller ændringer?	Ja [Kode: true]
Ansøges om fremtidige udvidelser/ændringer, der opstartes senere?	Ja [Kode: true]
Startdato for virksomhedens drift.	
Eventuelle yderligere bemærkninger	<p>Der befestes et areal på ca. 20x4m til vaskeplads. Vaskepladsen vil blive opført hurtigst muligt efter modtaget tilladelse.</p><p>På sigt ønskes der at opføre en lukket hal omkring vaskepladsen. Denne hal tænkes opført nogle år ud i fremtiden. </p>

Tidshorisont for bygge- anlægsarbejder

Formularfelt	Udfyldt værdi
Startdato for bygge-anlægsarbejde	Efteråret 2016
Slutdato for bygge-anlægsarbejde	Efteråret 2016
Eventuelle yderligere bemærkninger	Vaskepladsen vil påbegyndes efter modtaget tilladelse, hvorefter den hurtigst muligt vil blive taget i brug.

Oversigtsplan af virksomhedens placering



Copyrights

Indeholder data fra Geodatastyrelsen, Skærmkort, WMS-tjeneste

Forbehold

Data stilles til rådighed, som de er, og myndigheden har intet ansvar for hverken indhold, oprindelse, fejl og mangler eller nogen form for skade, der måtte følge af brug af data.

Signatur

- Matrikler
- Indtegninger
- Supplerende information

Geometrier Fil

<https://dokument.bvooomilge.dk/osometribilag/1/d15d2bf8-7d15-410e-bf75-a6692068ce4e>

Bilag

[Bilag 1 - oversigtsplan.pdf](#)

Virksomhedens driftstid

Markeret ikke relevant:

Der ændres ikke på virksomhedens driftstider.

Til- og frakørselsforhold

Markeret ikke relevant:

Der ændres ikke på virksomhedens til- og frakørselsforhold.

Tegninger over virksomhedens indretning

Der er ingen indtegnings

Bilag

[Bilag 1 - oversigtsplan.pdf](#)

Tegninger over pladsens indretning

Der er ingen indtegnings

Bilag

[Bilag 1 - oversigtsplan.pdf](#)

Tegninger over komposteringsanlæggets indretning

Markeret ikke relevant:

Vaskepladsen etableres ikke i forbindelse med komposteringsanlægget.

Forslag til generelle vilkår

K 211 - 20.4 Standardvilkår 1

Type: Standard vilkår

VilkårsID: VK0000000182

Version: 3

Beskrivelse

Ved driftsophør skal virksomheden træffe de nødvendige foranstaltninger for at undgå forureningsfare og for at efterlade stedet i tilfredsstillende tilstand. En redegørelse for disse foranstaltninger skal fremsendes til tilsynsmyndigheden senest 3 måneder, før driften ophører.

Vilkåret kan overholdes: Ja

Vilkåret er markeret ikke relevant: Nej

K 211 - 20.4 Standardvilkår 2

Type: Standard vilkår

VilkårsID: VK0000000183

Version: 3

Beskrivelse

Hvor der i vilkårene anvendes betegnelsen »befæstet areal« menes en fast belægning, der giver mulighed for opsamling af spild og kontrolleret afledning af nedbør. Hvor der i vilkårene anvendes betegnelsen »tæt belægning« menes en fast belægning, der i løbet af påvirkningstiden er uigennemtrængelig for de forurenende stoffer, der håndteres på arealet.

Vilkåret kan overholdes: Ja

Vilkåret er markeret ikke relevant: Nej

Forslag til vilkår til indretning og drift

K 211 - 20.4 Standardvilkår 3

Type: Standard vilkår
VilkårsID: VK0000000184
Version: 3

Beskrivelse

Der skal på virksomheden foreligge en driftsinstruktion, der beskriver, hvordan personalet skal forholde sig i forbindelse med modtagelse og sortering af affaldet og i tilfælde af uheld.

Vilkåret kan overholdes: Ja

Vilkåret er markeret ikke relevant: Nej

K 211 - 20.4 Standardvilkår 4

Type: Standard vilkår
VilkårsID: VK0000000185
Version: 3

Beskrivelse

Der skal i pladsens åbningstid altid være mindst en person til stede til at foretage modtagekontrol og vejlede borgere til korrekt aflevering.

Vilkåret kan overholdes: Ja

Vilkåret er markeret ikke relevant: Nej

K 211 - 20.4 Standardvilkår 5

Type: Standard vilkår
VilkårsID: VK0000000186
Version: 3

Beskrivelse

Alle affaldsområder, containere, båse og opsamlingsbeholdere, der er i brug, skal være tydeligt mærkede, således at det klart fremgår, hvor de forskellige affaldsfraktioner opbevares.

Vilkåret kan overholdes: Ja

Vilkåret er markeret ikke relevant: Nej

K 211 - 20.4 Standardvilkår 6

Type: Standard vilkår
VilkårsID: VK0000000187
Version: 11

Beskrivelse

[Virksomheden må kun modtage og opbevare de nedenfor nævnte affaldsfraktioner. Fastsættes af godkendelsesmyndigheden ved afgørelse].

Vilkåret kan ikke besvares

K 211 - 20.4 Standardvilkår 7

Type: Standard vilkår

VilkårsID: VK0000000188

Version: 3

Beskrivelse

Affaldet skal sorteres så hurtigt som muligt, dog senest inden ophør af næstfølgende arbejdsdag, og må kun opbevares i de dertil beregnede affaldsområder, containere, båse eller beholdere samt for farligt affald i de dertil indrettede faciliteter.

Vilkåret kan overholdes: Ja

Vilkåret er markeret ikke relevant: Nej

K 211 - 20.4 Standardvilkår 8

Type: Standard vilkår

VilkårsID: VK0000000189

Version: 3

Beskrivelse

Hvis virksomheden modtager affald, der ikke er omfattet af virksomhedens miljøgodkendelse, og som det ikke umiddelbart er muligt at henvise til en anden affaldsmottager, skal affaldet placeres i et særskilt oplagsområde. Virksomheden skal herefter hurtigst muligt kontakte tilsynsmyndigheden og orientere om affaldet.

Vilkåret kan overholdes: Ja

Vilkåret er markeret ikke relevant: Nej

K 211 - 20.4 Standardvilkår 9 - Farligt affald

Type: Standard vilkår

VilkårsID: VK0000000190

Version: 5

Beskrivelse

Virksomheden må højst modtage 300 t farligt affald/år.

Noter

Ved farligt affald medregnes ikke akkumulatører, imprægneret træ, batterier, lysstofrør og sparepærer, elektronikaffald, kølemøbler og asbestholdige materialer.

Vilkåret kan overholdes: Ja

Vilkåret er markeret ikke relevant: Nej

K 211 - 20.4 Standardvilkår 10 - Farligt affald

Type: Standard vilkår

VilkårsID: VK0000000191

Version: 5

Beskrivelse

Det farlige affald skal opbevares uden for publikums direkte adgangsmulighed.

Noter

Ved farligt affald medregnes ikke akkumulatører, imprægneret træ, batterier, lysstofrør og sparepærer, elektronikaffald, kølemøbler og asbestholdige materialer.

Vilkåret kan overholdes: Ja

Vilkåret er markeret ikke relevant: Nej

K 211 - 20.4 Standardvilkår 11 - Farligt affald

Type: Standard vilkår
VilkårsID: VK0000000192
Version: 5

Beskrivelse

Virksomheden må ikke sammenblende farligt affald, jf. bekendtgørelse om affald. Olieaffald, der ikke indeholder PCB, må dog sammenblendes.

Vilkåret kan overholdes: Ja

Vilkåret er markeret ikke relevant: Nej

K 211 - 20.4 Standardvilkår 12 - Farligt affald

Type: Standard vilkår
VilkårsID: VK0000000193
Version: 5

Beskrivelse

Hvis der konstateres eller er mistanke om risiko for lækager fra emballager, skal emballagen eller emballagens indhold straks fyldes over i en ny emballage, der er egnet til den pågældende affaldsfraktion.

Vilkåret kan overholdes: Ja

Vilkåret er markeret ikke relevant: Nej

K 211 - 20.4 Standardvilkår 13 - Farligt affald

Type: Standard vilkår
VilkårsID: VK0000000194
Version: 5

Beskrivelse

Olieaffald skal opbevares i tætte, lukkede beholdere, der er placeret under tag og beskyttet mod vejrlig, eller i en specialcontainer. Oplagspladsen skal have en tæt belægning og være indrettet således, at spild kan holdes inden for et afgrænset område og uden mulighed for afløb til jord, grundvand, overfladevand eller kloak. Området skal kunne rumme indholdet af den største beholder i området. Omhældning af olieaffaldet må kun finde sted på denne oplagsplads eller i specialcontaineren.

Vilkåret kan overholdes: Ja

Vilkåret er markeret ikke relevant: Nej

K 211 - 20.4 Standardvilkår 14 - Farligt affald

Type: Standard vilkår
VilkårsID: VK0000000195
Version: 5

Beskrivelse

Kviksolvholdige lyskilder skal håndteres forsigtigt og opbevares i materiel, der beskytter mod beskadigelse. Andet kviksolvholdigt affald skal opbevares i lukkede emballager.

Vilkåret kan overholdes: Ja

Vilkåret er markeret ikke relevant: Nej

K 211 - 20.4 Standardvilkår 15 - Farligt affald

Type: Standard vilkår
VilkårsID: VK000000196
Version: 5

Beskrivelse

Akkumulatører og batterier skal opbevares i tætte syrefaste beholdere med overdækning eller under tag. Alternativt kan akkumulatører og batterier opbevares i specialcontainere til farligt affald.

Vilkåret kan overholdes: Ja

Vilkåret er markeret ikke relevant: Nej

K 211 - 20.4 Standardvilkår 16 - Farligt affald

Type: Standard vilkår
VilkårsID: VK000000197
Version: 8

Beskrivelse

Farligt affald skal opbevares i en bygning eller en specialcontainer uden afløb til kloak, jf. dog vilkår 13 for så vidt angår olieaffald.

I bygningen skal gulvet afgrænses med opkanter, være med tæt belægning og udføres med et fald på mindst 2 %, så eventuelt spild ledes til en tæt opsamlingsgrube eller -tank.

Specialcontaineren skal være forsynet med tæt bund, som er bestandig for de affaldsfraktioner, der opbevares i den. Containeren skal stå på et befæstet areal, hvor overfladevand ledes til afløb med spæringsventil. Containeren skal forsynes med render og en grube eller tank til opsamlings af eventuelt spild. Såfremt specialcontaineren ikke er forsynet med en tæt bund, skal den placeres på en tæt belægning og forsynes med opkant og hældning mod opsamlingsgrube.

Opsamlingsgrube eller -tank skal som minimum kunne rumme indholdet af den største beholder af flydende affald, der opbevares i bygningen/specialcontaineren.

Noter

Ved farligt affald medregnes ikke akkumulatører, imprægneret træ, batterier, lysstofrør og sparepærer, elektronikaffald, kølemøbler og asbestholdige materialer.

Vilkåret kan overholdes: Ja

Vilkåret er markeret ikke relevant: Nej

K 211 - 20.4 Standardvilkår 17 - Andet affald

Type: Standard vilkår
VilkårsID: VK000000199
Version: 3

Beskrivelse

Haveaffald og kompost skal opbevares på befæstet areal med fald mod afløb eller sump.

Vilkåret kan overholdes: Ja

Vilkåret er markeret ikke relevant: Nej

K 211 - 20.4 Standardvilkår 18 - Andet affald

Type: Standard vilkår
VilkårsID: VK000000200
Version: 3

Beskrivelse

I de faciliteter, hvor der placeres effekter til direkte genbrug, må der ikke stilles eller byttes farligt affald, herunder maling.

Vilkåret kan overholdes: Ja

Vilkåret er markeret ikke relevant: Nej

K 211 - 20.4 Standardvilkår 19 - Andet affald

Type: Standard vilkår

VilkårsID: VK0000000201

Version: 3

Beskrivelse

Såfremt der i særlige tilfælde er behov for modtagelse af letfordærligt affald, må dette højst opbevares 1 uge i lukket container eller 1 døgn i sække. Hvis det er særligt lugtende affald, skal det snarest muligt videretransporteres.

Vilkåret kan overholdes: Ja

Vilkåret er markeret ikke relevant: Nej

K 211 - 20.4 Standardvilkår 20 - Andet affald

Type: Standard vilkår

VilkårsID: VK0000000202

Version: 3

Beskrivelse

Containere med lette materialer så som papir, plast og lignende skal være lukkede eller overdækkede for at hindre, at materialer giver anledning til flugt.

Vilkåret kan overholdes: Ja

Vilkåret er markeret ikke relevant: Nej

Tegninger over spildevandsforhold og befæstede arealer

Der er ingen indtegninger

Bilag

[Bilag 1 - oversigtsplan.pdf](#)

Tegninger over genbrugspladsens spildevandsforhold og befæstede arealer

Der er ingen indtegninger

Bilag

[Bilag 1 - oversigtsplan.pdf](#)

Tegninger over komposteringsanlæggets spildevandsforhold

Markeret ikke relevant:

Ikke relevant, idet der bygges en vaskeplads og derfor behandles spildevand fra komposteringsanlæg ikke.

Spildevand: Oplysning om, hvor spildevand ønskes afledt til

Formularfelt	Udfyldt værdi
Er der spildevand, der skal afledes til kloaksystemet?	Ja [Kode: true]
Er der spildevand, der udledes direkte til vandløb, søer, havet?	Nej [Kode: false]
Er der spildevand, der afledes på en anden måde?	Nej [Kode: false]
Angiv hvilken anden afledningsform der benyttes	
Afledes der kølevand fra virksomheden?	Nej [Kode: false]
Eventuelle yderligere bemærkninger	

Spildevand: Tilslutning til kloak, oplysninger om oprindelse og vandmængde

Formularfelt	Udfyldt værdi
Oplys om alle spildevandstypers oprindelse	Vaskepladsen vil medføre spildevand fra vask af materiel og overfladevand fra pladseb. Aflobet vil blive installeret med sandfang og oliestykker inden det ledes til offentligt renseanlæg. På sigt vil der blive opført en hal omkring vaskepladsen.
Oplys om maksimal mængde af spildevand afledt pr. døgn og pr. år	
Oplys om variationen i afledningen over døgn, uge, måned eller år.	
Angiv spildevandets pH-værdi	
Oplys om eventuelle mikroorganismer	
Angiv kapaciteten af renseforanstaltninger.	
Beskriv rensningsmetoder og rensningsgrad.	I det der anvendes sæbe og damp til materielvask, skal der etableres oliestykker og sandfang der passer til dette.
Eventuelle yderligere bemærkninger	

Spildevand: Tilslutning til kloak, indholdsstoffer

Markeret ikke relevant:

Spildevandet er fra materiel vask, og udgør derfor ikke perkolat.

Basistilstandsrapport

Redegørelse:

Udvidelsen af virksomheden med en vaskeplads er ikke omfattet af kraven om udarbejdelse af en basistilstandsrapport.

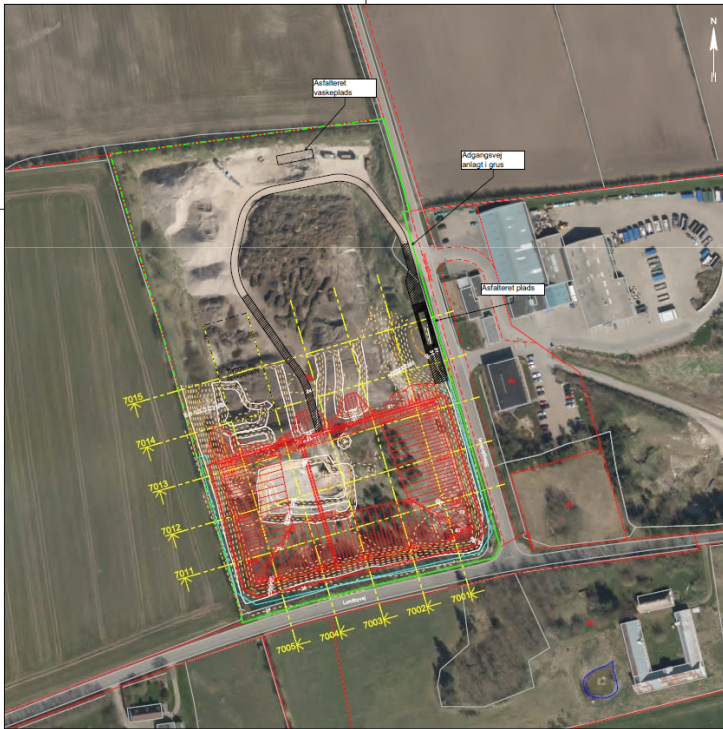
Ikke-teknisk resume

Redegørelse:

Der ønskes at opføre en vaskeplads på de nyetablerede deponeringsenheder på Stengårdsvej 33. Vaskepladsen skal anvendes til vask af materiel efter håndtering af bl. a. asbestholdigt jord og affald. Vaskepladsen etableres med fast belægning, med fald mod en olieudskiller/sandfang. Vaskevandet samt overfladevand fra pladsen bliver afledt sammen til det offentlige kloaksystem til rensning på Løgstor Renseanlæg, idet der anvendes sæbe og damp til vaskning. På sigt ønskes der at etablere en hal omkring vaskepladsen til vaskning af bilen.

Tidligere indsendelser

Der er ingen tidligere versioner



NOTE:
 Alle mål er i m. Koter er DVR92.

RNV44-1101 A

- LEGENDA:
- Dæknings
 - Arbejdsplan for udlægning af membran
 - Afdæknings, eksisterende
 - Afdæknings, ny
 - Høje 30% afport
 - Trædeplade

FORELØBIGT TRYK

A		2016-08-30	ASBETJÆNG	Vækstjætte Indtegnet		
 RENOVEST - respekt for ressourcer		Rev.	Dato	Korrektur	Kompl.	Godt.
			2016-05-18	ASBETJÆNG	REDA	ASBT
Projekt: 1100021600 Mål: 1:1000		 Rambøll DK - 2800 Kongens Lyngby Tel: +45 3339 1000 Fax: +45 3339 1001 www.ramboll.dk				
RENOVEST A/S Nye deponierheder		Tegner: [] Rev.: []				
Situationsplan		RNV44-1101 A				

Bilag B: Liste over sagens akter

- Ansøgning om miljøgodkendelse af vaskeplads modtaget den 5. september 2016.
- Tilslutningstilladelse,” Tillæg til Spildevandstilladelse dateret 01-03-2011”, Vesthimmerlands Kommune den 2. januar 2018.
- Afgørelse om ikke VVM pligt for etablering af ny deponeringsetape i Oudrup af den 13. juni 2016.