



STRUER ENERGI FJERNVARME A/S  
Jyllandsgade 1  
7600 Struer

DATO: 25-06-2020

JOURNALNUMMER  
09.02.08-G01-3-07

RÅDHUSET, PLAN OG MILJØ  
ØSTERGADE 13  
7600 STRUER

E: TEKNISK@STRUER.DK  
T: 9684 8484

SAGSBEHANDLER:  
MORTEN KOK  
T: 9684 8487  
E: MORTENKL@STRUER.DK

---

## Miljøtilsynsrapport

### Årsag til tilsynet

Miljøtilsyn efter gældende retningslinjer, jf. miljøbeskyttelseslovens<sup>1</sup> § 65.

### Tilsynstype

Basistilsyn.

### Tilsynsdato

12. marts 2020.

### Tilsynsførende fra tilsynsmyndigheden Struer Kommune

Morten Kok.

### Virksomheden, som der føres tilsyn med

Virksomhedens juridiske hovedenhed:  
STRUER ENERGI FJERNVARME A/S.  
CVR nr.: 26203562.

### Tilsynslokalitet:

Trudsøvej 16, 7600 Struer.  
(tidl. Drøvten 22, 7600 Struer og tidl. Gimsinglundvej 20 B, 7600 Struer).

### Virksomhedens kontaktperson:

Jens Lund.  
Tlf.: 96842239.  
E-mail: jel@struerforsyning.dk.

### Virksomhedstype

#### Hovedaktivitet

Bilag 2, punkt G 201 – Naturgasfyret kraftvarme-værk med en samlet nominel indfyret termisk effekt på mellem 5 MW og 50 MW

Virksomhedsklasse<sup>2</sup>: 4.

### Ejendomsoplysninger

Matr.nr., ejerlav: 2m, Den vestlige Del, Gimsing.

---

<sup>1</sup> Miljø- og Fødevarerministeriets lovekendtgørelse nr. 1218 af 25. november 2019 med senere ændringer af lov om miljøbeskyttelse

<sup>2</sup> Jf. Miljøministeriets Håndbog om Miljø og Planlægning - boliger og erhverv i byerne, november 2004

Ejendomsnummer: 93356.

Ejendommens ejer: STRUER ENERGI FJERNVARME A/S.

### **Repræsentanter ved tilsynet**

Jens Lund fra STRUER ENERGI FJERNVARME A/S.

Hanne Kirk fra STRUER ENERGI SERVICE A/S.

Morten Kok fra Struer Kommune.

### **Gennemførelsen af tilsynet**

Tilsynsbesøget blev gennemført med en indledende drøftelse efterfulgt af en rundring, hvor de miljømæssige forhold blev afklaret. Til slut blev forholdene gennemgået ved en opsamling.

Tilsynet og konklusionerne herpå afrapporteres i denne rapport.

### **Offentliggørelse af tilsynsrapport**

Til orientering kan oplyses, at Struer Kommune senest 4 måneder efter udført miljøtilsyn offentliggør den fulde tilsynsrapport på Miljøstyrelsens hjemmeside for Digital Miljø Administration<sup>3</sup>, dog uden de eventuelle tilhørende bilag, der kan rekvireres ved henvendelse til kommunen. Offentliggørelsen sker på baggrund af lovgivning på området, jf. tilsynsbekendtgørelsens<sup>4</sup> § 14.

### **Læsevejledning**

Tilsynsrapporten er inddelt således, at rapportens kapitel 1 indeholder et resume af de forhold, hvortil der i forbindelse med tilsynet er særlige bemærkninger, herunder forhold, der skal følges op på. Disse forhold vil være beskrevet med uddybende bemærkninger i de efterfølgende kapitler.

Rapportens kapitel 2 indeholder oplysninger om kommunens risikoscore for virksomheden. Afsnittet er alene tænkt som en orientering til virksomheden om grundlaget for denne score samt resultatet af scoringen.

Rapportens efterfølgende kapitler indeholder uddybende beskrivelser af lokaliseringsforhold, reguleringsgrundlag med videre samt beskrivelser af de indretningsmæssige og tekniske forhold for virksomheden. Flere af disse kapitler afsluttes med en samlet vurdering af det forhold, pågældende kapitel omhandler.

---

<sup>3</sup> Se link: <https://dma.mst.dk/>

<sup>4</sup> Miljø- og Fødevareministeriets bekendtgørelse nr. 1536 af 9. december 2019 om miljøtilsyn

## Indhold

<b>1. OPSAMLING, HÅNDHÆVELSER OG ØVRIGE BEMÆRKNINGER .....</b>	<b>5</b>
1.1. Følgende miljømæssige forhold indskærpes .....	5
1.2. Følgende miljømæssige forhold henstilles .....	5
1.3. Øvrige forhold .....	5
<b>2. RISIKOSCORE – NYT MÅL FOR TILSYNSFREKVENNS .....</b>	<b>7</b>
<b>3. LOKALISERINGSFORHOLD, PLAN, NATUR, GRUNDVAND, JORDFORURENINGSSTATUS MV. ....</b>	<b>7</b>
3.1. Miljøklasse .....	7
3.2. Zonestatus .....	7
3.3. Kommuneplan .....	8
3.4. Lokalplan .....	8
3.5. Afstand til nærmeste forureningsfølsomme beboelsesområder/beboelse .....	8
3.6. Afstande til sårbare overfladerecipienter (Natura 2000, § 3 natur, åbne vandløb, hav) .....	8
3.7. Afstande til vandindvindingsinteresser (OD/OSD) .....	8
3.8. Jordforureningsstatus .....	8
<b>4. MILJØLEDELSE, SYSTEMATIK OG MILJØFORBEDRINGER .....</b>	<b>8</b>
<b>5. REGULERINGSGRUNDLAG, BRUGERBETALING MV. ....</b>	<b>9</b>
5.1. Miljøvurdering (VVM) .....	9
5.2. Miljøgodkendelse .....	9
5.2.1. Vilkår .....	9
5.2.2. Vurdering af vilkårsoverholdelse .....	15
5.2.3. Revurdering af miljøgodkendelser, standardvilkår mv. ....	16
5.2.4. Vurdering vedr. behov for revurdering af miljøgodkendelse .....	16
5.2.5. Udvidelser ændringer og godkendelsespligt .....	16
5.2.6. Vurdering af foretagne udvidelser/ændringer og godkendelsespligt .....	17
5.3. Fyringsanlæg .....	17
5.4. Andre relevante tilladelser mv. ....	17
<b>6. INDRETNING OG DRIFT .....</b>	<b>17</b>
6.1. Etableringsår .....	17
6.2. Udvidelser/ændringer siden sidste tilsyn .....	17
6.3. Aktiviteter, processer, produktion .....	18
6.4. Udendørs aktiviteter .....	19
6.5. Maskiner og anlæg .....	19
6.6. Ejendommens bebyggede arealer mv. ....	19
6.7. Antal ansatte .....	20
6.8. Driftstid .....	20
<b>7. RÅVARER OG HJÆLPESTOFFER .....</b>	<b>20</b>
7.1. Råvareliste og opbevaringsforhold på virksomheden .....	20
7.2. Opbevaringsforhold, generelle bestemmelser .....	21
7.3. Vurdering af forhold omkring råvarer og hjælpestoffer .....	21
<b>8. LUGT- OG LUFTEMISSION .....</b>	<b>21</b>
8.1. Energianlæg .....	21
8.2. Kilder til lugt- og luftforurening .....	21
8.3. Udsugningsanlæg .....	21
8.4. Afkast .....	22
8.5. Emissionsgrænseværdier .....	22
8.6. Vurdering vedr. lugt- og luftemissioner .....	22
<b>9. AFFALD .....</b>	<b>23</b>
9.1. Generelle regler om affald .....	23
9.2. Virksomhedens affaldsproduktion .....	23
9.3. Vurdering vedr. affald .....	23
<b>10. SPILDEVAND .....</b>	<b>23</b>



10.1. Kloakeringsstatus .....	23
10.2. Uforurenet tag- og overfladevand fra befæstede arealer .....	23
10.3. Sanitært spildevand .....	23
10.4. Industrispildevand .....	23
10.5. Renseanlæg .....	24
10.6. Spildevandstilladelse .....	24
10.7. Vurdering vedr. spildevandsforhold .....	25
<b>11. STØJ, LAVFREKVENT STØJ, INFRALYD OG VIBRATIONER, ULTRALYD .....</b>	<b>25</b>
11.1. Støjkilder .....	25
11.2. Vurdering vedr. støjforhold .....	25
<b>12. JORD OG GRUNDVAND .....</b>	<b>26</b>
12.1. Tankanlæg .....	26
12.2. Belægnings .....	26
12.3. Jordforurening .....	26
12.4. Vurdering af jord- og grundvandsforhold .....	26
<b>13. EGENKONTROL OG DOKUMENTATION .....</b>	<b>26</b>
13.1. Egenkontrol i hht. til miljøgodkendelse af 29. januar 2020. ....	26
13.2. Egenkontrol i hht. spildevandstilladelse af 29. januar 2020 .....	26
<b>14. RENERE TEKNOLOGI .....</b>	<b>26</b>
<b>15. RISIKOFORHOLD .....</b>	<b>26</b>
<b>BILAG .....</b>	<b>26</b>

## 1. Opsamling, håndhævelser og øvrige bemærkninger

Der er følgende bemærkninger til de miljømæssige forhold på virksomheden og/eller ejendommen, idet der generelt gøres opmærksom på, at Struer Kommune som tilsynsførende myndighed og i medfør af miljøbeskyttelseslovens § 68, har pligt til at foranledige ulovlige forhold bragt til ophør.

Endvidere gøres opmærksom på, at indskærper, idet disse ikke indeholder nye bestemmelser, ikke kan påklages til anden administrativ myndighed.

### 1.1. Følgende miljømæssige forhold indskræpes

Ingen forhold er under tilsynet blevet indskræpet.

### 1.2. Følgende miljømæssige forhold henstilles

Ingen forhold er under tilsynet blevet henstillet.

### 1.3. Øvrige forhold

#### 1. Driftsjournal i henhold til miljøgodkendelse

Det vurderes at vilkår i henhold til miljøgodkendelsen overholdes.

Virksomheden er under tilsynet ikke blevet udbedt at fremvise driftsjournal, men påmindes hermed at der løbende skal føres driftsjournal over anlægget og at det skal omfatte oplysninger om følgende:

- Justering af brændere.
- Dato for visuel kontrol for utætheder, revnedannelser og vedligeholdelsesstand af tætte belægninger, gruber, mv., samt dato for eventuelle udbedringer af revner eller andre skader, jf. vilkår 3.7.13.
- Forbrug af type og mængde brændsel.
- Antal driftstimer pr. år.
- Opgørelse af rullende gennemsnit over 5 år for naturgaskedelanlæg > 5 MW.

Virksomheden kan forvente at fremvisning af driftsjournal vil blive udbedt ved næste tilsyn.

## 2. Overgang til mellemstore fyr-bekendtgørelsen

Virksomheden er omfattet af overgangsbestemmelserne i mellemstore fyr-bekendtgørelsen. Dette medfører at virksomheden per 01. januar 2025 skal overholde bekendtgørelsens bestemmelser, og at virksomhedens miljøgodkendelse bortfalder jævnfør § 100 i bekendtgørelsen: *"Godkendelser af mellemstore fyringsanlæg, som er omfattet af punkt G 201 på bilag 2 til bekendtgørelse om godkendelse af listevirksomhed, og som udelukkende omfatter bestående mellemstore fyringsanlæg, der hver især har en nominel indfyret termisk effekt på mere end 5 MW, bevarer deres gyldighed indtil den 1. januar 2025, hvorefter de bortfalder."*

Virksomheden oplyses endvidere at skulle foretage en anmeldelse efter bekendtgørelsens § 61, senest den 01. september 2023: *"Senest den 1. september 2023 skal den, der driver et bestående mellemstort fyringsanlæg med en nominel indfyret termisk effekt på mere end 5 MW, indgive en fuldstændig anmeldelse til tilsynsmyndigheden.*

*Stk. 2. Senest den 1. september 2028 skal den, der driver et bestående mellemstort fyringsanlæg med en nominel indfyret termisk effekt på mindre end eller lig med 5 MW, indgive en fuldstændig anmeldelse til tilsynsmyndigheden.*

*Stk. 3. Anmeldelse efter stk. 1 og 2 skal indeholde de oplysninger, der fremgår af bilag 1, del 2."*

Anmeldelsen skal indgives via den digitale selvbetjening Byg og Miljø.

Det er under nærværende tilsyn aftalt, at næste miljøtilsyn foretages i god tid inden 1. september 2023, hvor der her vil være fokus på hvad der påkræves af virksomheden i en anmeldelse efter mellemstore fyr-bekendtgørelsen, samt hvilke ting virksomheden bør være opmærksomme på i forbindelse med at de overgår til at være underlagt mellemstore fyr-bekendtgørelsen.

### **3. Egenkontrol/driftsjournal i henhold til spildevandstilladelse**

Virksomheden er under tilsynet ikke blevet udbedt at fremvise driftsjournal, men påmindes hermed at der løbende skal føres driftsjournal over industrispildevandsforholdene og at der hertil skal angives følgende oplysninger:

- Virksomheden skal mindst 1 gang om måneden foretage en vejledende måling af pH-værdien og temperatur i spildevandet fra neutraliseringsanlægget. Målingerne skal noteres i en driftsjournal.
- Virksomheden skal kunne forevise dokumentation for:
  - Forbrug af lud i neutraliseringsanlæg.
  - Egne vejledende målinger af pH-værdien og temperaturen jf. vilkår 12.

Ovenstående oplysninger skal forevises Struer Kommune på forlangende og opbevares tilgængelig for tilsynsmyndigheden i mindst 5 år.

Det er ved tilsynet blevet oplyst at der løbende udtages pH-prøver på spildevandet i forbindelse med neutraliseringsanlægget. Det kan dog ikke lade sig gøre at foretage en sådan prøvetagning fast månedligt, da anlægget ikke er i drift alle årets måneder. Det er således aftalt at virksomheden fortsat udtager prøver af pH og gør dette når det er muligt, og fører dette ind i en driftsjournal.

Virksomheden kan forvente at fremvisning af driftsjournal vil blive udbedt ved næste tilsyn.

## 2. Risikoscore – nyt mål for tilsynsfrekvens

Parametre

A: 5, B: 1, C: 3, D: 3, E: 5.

$$R_{\text{virksomheder}} = (40 \% \times A + 60 \% \times B) \times 50 \% + (33 \% \times C_1 + 33 \% \times D_1 + 34 \% \times E) \times 50 \%$$

$$R_{\text{virksomheder}} = \underline{3,14}.$$

For listevirksomheder<sup>5</sup> (bilag 1-virksomheder) gælder følgende tilsynsfrekvenser:

En samlet risikoscore på  $> 3,6$  betyder, at tilsynsfrekvensen fastsættes til hvert år.

En samlet risikoscore på  $2,8 < x \leq 3,6$  betyder, at frekvensen fastsættes til hvert andet år.

En samlet risikoscore på  $\leq 2,8$  betyder, at frekvensen fastsættes til hvert tredje år.

**På øvrige listevirksomheder (bilag 2-virksomheder), samt store maskinværksteder<sup>6</sup> fastsætter kommunen tilsynsfrekvensen med udgangspunktet i reglerne opstillet for listevirksomheder, dog under et praktisk hensyn til årsplanlægningen mv. Tilsynsfrekvensen for virksomheden vil fremadrettet fastsættes til ca. hvert til hvert tredje år.**

På øvrige § 42-virksomheder fastsætter kommunen tilsynsfrekvensen med udgangspunktet i reglerne opstillet for listevirksomheder, dog under et praktisk hensyn til årsplanlægningen mv. Tilsynsfrekvensen for virksomheden vil fremadrettet fastsættes til ca. hvert tredje til hvert sjette år.

Til orientering:

Der kan læses mere om miljørisikoscoren i miljøtilsynsbekendtgørelsens<sup>7</sup> bilag 1.

Der kan også findes yderligere oplysninger om grundlaget for miljørisikovurderingen efter miljøtilsynsbekendtgørelsen i Miljøstyrelsens digitale tilsynsvejledning<sup>8</sup>.

## 3. Lokaliseringsforhold, plan, natur, grundvand, jordforureningsstatus mv.

### 3.1. Miljøklasse

De væsentligste miljøforhold i tilknytning til kraftvarmeværk anses generelt værende støj fra proces- og ventilationsanlæg, håndtering af materiale som f.eks. kul og fra tung transport. Endvidere forekommer luftforurenende stoffer fra forbrænding af brændsler og støv fra oplagret materiale. Nærliggende vandområder påvirkes af opvarmet kølevand.

Ikke alle disse miljøforhold gør sig her gældende, da der er tale om et naturgasfyret kraftvarmeværk.

Den samlede virksomhed vurderes, jf. Miljøministeriets Håndbog om Miljø og Planlægning, tilhørende miljøklasse 4, da der er tale om et mindre kraftvarmeværk.

Den anbefalede afstand til boliger vil derfor være 100 meter.

### 3.2. Zonestatus

Ejendommen er beliggende i byzone.

---

<sup>5</sup> Miljø- og Fødevarerministeren udfærdiger en liste over særlig forurenende virksomheder, anlæg og indretninger, som er omfattet af godkendelsespligten i miljøbeskyttelseslovens § 33. "Listevirksomhed" defineres som virksomhed, anlæg eller indretninger, der er optaget på denne liste

<sup>6</sup> Virksomheder omfattet af maskinværkstedsbekendtgørelsen, Miljø- og Fødevarerministeriets bekendtgørelse nr. 1477 af 12. december 2017 om virksomheder, der forarbejder emner af jern, stål eller andre metaller

<sup>7</sup> Miljø- og Fødevarerministeriets bekendtgørelse nr. 1536 af 9. december 2019 om miljøtilsyn

<sup>8</sup> Se link: <http://www2.mst.dk/Wiki/Tilsyn.Risikovurdering.ashx>

### 3.3. Kommuneplan

Ejendommen er beliggende i kommuneplanens<sup>9</sup> rammeområde nr. 1 E 6, udlagt til erhvervsområde.

Områdets anvendelse fastlægges til erhverv indenfor virksomhedsklasse 2-4 samt butikker.

### 3.4. Lokalplan

Lokalplan for området er L288. Området er udlagt til erhvervsområde.

Områdets anvendelse fastlægges til erhvervsområde Samt detailhandel i form af særligt pladskrævende udvalgswarebutikker.

### 3.5. Afstand til nærmeste forureningsfølsomme beboelsesområder/beboelse

Nærmeste boligområde i hht. kommuneplanen er rammeområde 1 B 21, beliggende i afstand af ca. 135 meter mod sydøst, målt fra ejendommens skel.

Nærmeste lokalplanlagte boligområde er L283, beliggende i afstand af ca. 135 meter mod sydøst, målt fra ejendommens skel.

Nærmeste faktiske boligejendom udenfor matriklen findes i afstand af ca. 300 meter i østlig retning, målt fra ejendommens skel til skel til boligen.

Der er ikke bolig på matriklen, hvor virksomheden er beliggende.

### 3.6. Afstande til sårbare overfladerecipienter (Natura 2000, § 3 natur, åbne vandløb, hav)

Der er ca. 3,2 km til nærmeste Natura 2000-område.

Nærmeste beskyttede § 3 natur (sø) findes i afstand af ca. 500 meter mod sydvest.

Nærmeste beskyttede vandløb er beliggende i afstand af ca. 1,1 km mod sydøst.

### 3.7. Afstande til vandindvindingsinteresser (OD<sup>10</sup>/OSD<sup>11</sup>)

Ejendommen er beliggende i område med særlige drikkevandsinteresser (OSD).

### 3.8. Jordforureningsstatus

I hht. jordforureningsloven<sup>12</sup> findes at:

Ejendommen er omfattet af områdeklassificering, og er beliggende i område med analysekrav.

Ejendommen er ikke kortlagt som muligt forurennet grund (vidensniveau V1).

Ejendommen er ikke kortlagt som forurennet grund (vidensniveau V2).

## 4. Miljøledelse, systematik og miljøforbedringer

Virksomheden har ikke indført nogen former for miljøledelsessystemer eller lignende, hverken certificerede eller ikke certificerede, ligesom der ikke er formuleret miljømålsætninger eller fastsat mål for miljøarbejdet.

---

<sup>9</sup> Struer Kommuneplan 2013-2024

<sup>10</sup> Områder med drikkevandsinteresser

<sup>11</sup> Områder med særlige drikkevandsinteresser

<sup>12</sup> Miljø- og Fødevareministeriets lovbekendtgørelse nr. 282 af 27. marts 2017 med senere ændring af lov om forurennet jord



## 5. Reguleringsgrundlag, brugerbetaling mv.

### 5.1. Miljøvurdering (VVM)

Projektet (virksomhedens anlæg og aktiviteter) er omfattet af miljøvurderingslovens<sup>13</sup> bilag 2, punkt 3. a): "Industri anlæg til fremstilling af elektricitet, damp og varmt vand (projekter, som ikke er omfattet af bilag 1)".

Struer Kommune har den 12. juli 2019 med efterfølgende supplerende oplysninger modtaget bygherres ansøgning i hht. miljøvurderingslovens 1 bilag 5, jf. lovens §§ 18-19, i forbindelse med ændret kedelbestykning efter bekendtgørelsen om miljøkrav for mellemstore fyringsanlæg 2. Ændringen er omfattet af miljøvurderingslovens bilag 2, punkt 3.a.

Struer Kommune har i den forbindelse udført en screening af projektet, og har den 02. december 2019 truffet afgørelse om, at ændring af kedelbestykningen på varmecentralen ikke forventes at få væsentlig indvirkning på miljøet. Anlægget er således ikke omfattet af bestemmelserne om miljøvurderingspligt efter § 21, stk. 1 i miljøvurderingsloven.

### 5.2. Miljøgodkendelse

Virksomheden er godkendelsespligtig efter godkendelsesbekendtgørelsen<sup>14</sup>, jf. miljøbeskyttelseslovens kap. 5.

Godkendelsespligten omfatter, jf. godkendelsesbekendtgørelsens § 3, stk. 3, de virksomheder, anlæg, indretninger eller aktiviteter, der er optaget på listerne i bilag 1 og 2, samt alle aktiviteter, der teknisk og forureningsmæssigt er forbundet hermed.

Endvidere gælder godkendelsespligten også forurenende biaktiviteter, som ikke er "selvstændigt" godkendelsespligtige, uanset om disse aktiviteter er teknisk og forureningsmæssigt forbundne med den godkendelsespligtige aktivitet eller ej, hvis aktiviteten udføres på en virksomhed, hvis hovedaktivitet er godkendelsespligtig.

Hvis der på en listevirksomhed således udføres en eller flere biaktiviteter, som ikke er optaget på listerne i bilag 1 og 2, omfatter godkendelsespligten alle forurenende aktiviteter på virksomheden.

Virksomheden er omfattet af følgende bilag og listepunkter:

#### Hovedaktivitet:

Bilag 2, punkt G 201 - Kraftproducerende anlæg, varmeproducerende anlæg, gas-turbineanlæg og motoranlæg med en samlet nominel indfyret termisk effekt på mellem 5 MW og 50 MW

Virksomheden er miljømæssigt reguleret af:

- Revideret miljøgodkendelse af 29. januar 2020.

Revideret miljøgodkendelse af 29. januar 2020 erstatter helt miljøgodkendelsen af 02. januar 1992, som dermed er bortfaldet.

#### 5.2.1. Vilkår

I henhold til revurderingsafgørelsen af 29. januar 2020 gælder følgende vilkår:

#### **Læsevejledning:**

---

<sup>13</sup> Miljø- og Fødevareministeriets lovebekendtgørelse nr. 1225 af 25. oktober 2018 af lov om miljøvurdering af planer og programmer og af konkrete projekter (VVM)

<sup>14</sup> Miljø- og Fødevareministeriets bekendtgørelse nr. 1534 af 9. december 2019 om godkendelse af listevirksomhed

Vilkår markeret med \* er standardvilkår.

Nummereringen efter \* markeringen henviser til vilkårsafsnittet og vilkårsnummeret i bilag 1 i standardvilkårsbekendtgørelsen.

### 3.1 Generelt

3.1.1 En kopi af denne afgørelse skal til enhver tid være tilgængelig på virksomheden for de personer, der har ansvaret for virksomhedens indretning og drift. Personalet skal være orienteret om godkendelsens indhold.

3.1.2 Den ansvarlige for virksomheden skal underrette Struer Kommune, Center for Plan og Miljø (godkendende og tilsynsførende myndighed) før virksomheden:

- helt eller delvis overdrages, udlejes eller bortforpagtes,
- indstiller driften i en længere periode eller permanent,
- genoptager driften, efter at den har været indstillet i en længere periode.

Orienteringen skal være skriftlig og skal fremsendes, før ændringerne indtræder.

3.1.3 Hvis godkendelsen ikke er udnyttet inden 2 år fra godkendelsesdatoen, bortfalder den.

3.1.4 2\* Hvor der i vilkårene anvendes betegnelsen »tæt belægning« menes en fast belægning, der i løbet af påvirkningstiden er uigennemtrængelig for de forurenende stoffer, der håndteres på arealet.

### 3.2 Indretning og drift

3.2.1 3\* I afkast, hvor der er fastsat en emissionsgrænse, skal der være etableret målesteder med indretning og placering som anført i MEL-22 Kvalitet i Emissionsmålinger (Miljøstyrelsens anbefalede metoder, der findes på hjemmesiden for Miljøstyrelsens Referencelaboratorium for måling af emissioner til luften: [www.ref-lab.dk](http://www.ref-lab.dk)). Målestederne skal være placeret, sådan at det sikres, at de fastsatte emissionsgrænseværdier kan dokumenteres overholdt.

3.2.2 4\* Afkast fra gaskedler skal have en højde på mindst 17 meter over terræn.

### 3.3 Luftforurening

3.3.1 7\* De enkelte kedelanlæg skal overholde de respektive emissionsgrænseværdier, der er anført nedenfor i tabel 1.

<b>Emissionsgrænseværdier</b> mg/normal m <sup>3</sup> ved 10 % O <sub>2</sub> tør røggas	CO	NO <sub>x</sub> *
Brændsel: Naturgas		
120 kW – 50 MW	75	65

\* NO<sub>x</sub> regnet vægtmæssigt som NO<sub>2</sub>

Tabel 1: Emissionsgrænseværdier.

### 3.4 Støj, lavfrekvent støj og vibrationer

#### Støj

3.4.1 Virksomhedens samlede bidrag (målt udendørs) til støjbelastningen må for de i tabel 2 nævnte områder ikke overskride grænseværdierne angivet i tabellen. Støjgrænserne er angivet som det A-vægtede ækvivalente lydtrykniveau i dB indenfor én time.

De nævnte kommuneplanrammeområder og lokalplanområder fremgår af bilag 2 og 3.



	Mandag-fre- dag klokken 07.00-18.00  Lørdag klokken 07.00-14.00	Mandag-fre- dag klokken 18.00-22.00 Lørdag  klokken 14.00-22.00 Søn- og  helligdage klokken 07.00-22.00	Alle dage klokken 22.00-07.00
Erhvervs- og industriområder med forbud mod generende virksomheder (områdetype 2) <i>Kommuneplanrammeområder</i> 1 E 5 1 E 6 2 E 3 2 E 4 <i>Lokalplanområder</i> L288, L252, L211, L330	60	60	60
Centerområde (områdetype 3) <i>Kommuneplanrammeområde</i> 1 C 4 <i>Lokalplanområde</i> L317	55	45	40
Boligområder for åben og lav bebyggelse (områdetype 5) <i>Kommuneplanrammeområder</i> 1 B 15 1 B 18 1 B 21 2 B 6 2 B 10 <i>Lokalplanområder</i> L125, L149, L283, PB3, L161	45	40	35

*Støjbelastningen er de ækvivalente, korrigerede støjniveau i dB(A) målt/beregnet i punkter i 1,5 meters højde over terræn.*

*Tabel 2: Grænseværdier for støjbelastning.*

Grænseværdien skal være overholdt inden for følgende referencetidsrum:

For dagperioden på hverdage, mandag til fredag, samt søn- og helligdage i tidsrummet klokken 07.00 - 18.00 skal grænseværdierne overholdes inden for det mest støjbelastede tidsrum på 8 timer.

I dagperioden på lørdage i tidsrummet klokken 07.00 - 14.00 skal grænseværdierne overholdes inden for det mest støjbelastede tidsrum på 7 timer, og i perioden fra klokken 14.00 - 18.00 på lørdage, skal grænseværdierne overholdes inden for det meste støjbelastede tidsrum på 4 timer.

For aftenperioden klokken 18.00 - 22.00 gælder, at grænseværdien ikke må overskrides inden for det mest støjbelastede tidsrum på 1 time.

For natperioden klokken 22.00 - 07.00 gælder, at grænseværdien ikke må overskrides inden for det mest støjbelastede tidsrum på ½ time.

Referencetidsrum på lørdage og søndage er fastsat efter "Orientering fra Miljøstyrelsens Referencelaboratorium for støjmålinger", nummer 10, november 1989.

Maksimalværdien (maksimalværdi med tidsvægtning "fast" i dB(A)) målt om natten ved boliger i områdetype 3 og 5 må ikke overskride grænseværdien i tabel 4 med mere end 15 dB(A).

Grænseværdierne gælder for støjen i frit felt.

#### Lavfrekvent støj

3.4.2 Virksomhedens drift må ikke give anledning til, at grænserne for lavfrekvent støj og infralyd, dB re  $10^{-6}$  m/s<sup>2</sup>, målt indendørs, i tabel 3 overskrides. Grænserne gælder for ækvivalentniveauet over et måletidsrum på 10 minutter, hvor støjen er kraftigst.

Anvendelse		A-vægtet lydtryksniveau (10-160 Hz), dB	G-vægtet infralydniveau, dB
Beboelsesrum, herunder børneinstitutioner og lignende	Aften/nat Klokken 18.00-07.00	20	85
	Dag Klokken 07.00-18.00	25	85
Kontorer, undervisningslokaler, og lign. støjfølsomme rum		30	85
Erhvervsbebyggelse		35	90

Tabel 3: Grænseværdier for lavfrekvent støj og infralyd.

Grænseværdier for lavfrekvent støj og infralyd anses for overholdt, hvis målte værdier er mindre end eller lig med grænseværdien.

#### Vibrationer

3.4.3 Virksomhedens drift må ikke give anledning til, at grænserne for vibrationer, dB re  $10^{-6}$  m/s<sup>2</sup>, i tabel 4 overskrides. Vibrationsgrænserne gælder for det maksimale KB-vægtede accelerationsniveau med tidsvægtning S.

Anvendelse	Vægtet accelerationsniveau, Law = i dB
Boliger i boligområder (hele døgnet) Boliger i blandet bolig/erhvervsområde klokken 18.00-07.00 Børneinstitutioner og lignende	75

Boliger i blandet bolig/erhvervsområde klokken 07.00-18.00	80
Kontorer, undervisningslokaler og lignende	
Erhvervsbebyggelse	85

*Note: For kontorer og tilsvarende lokaler, hvor der foregår følsomme aktiviteter i virksomheder, gælder grænseværdien på  $L_{aw} = 80$  dB.*

*Tabel 4: Grænseværdier for vibrationer.*

Grænseværdier for anses for overholdt, hvis målte værdier er mindre end eller lig med grænseværdien.

### 3.5 Affald

3.5.1 8\* Affald fra rensningsprocesser skal opbevares indendørs eller i tæt lukket beholder.

### 3.6 Beskyttelse af jord og grundvand

3.6.1 9\* Slam, spildolie, kemikalier og hjælpestoffer skal opbevares i egnede og tætte beholdere, der skal være mærket med indhold.

3.6.2 10\* De ovenfor nævnte beholdere skal placeres under tag og beskyttet mod vejrlig på en oplagsplads med tæt belægning uden afløb. Oplagspladsen skal være indrettet således, at spild kan holdes inden for et afgrænset område og uden mulighed for afledning til jord, grundvand, overfladevand og kloak. Området skal kunne rumme indholdet af den største beholder el. lign., der opbevares på det.

3.6.3 11\* Tætte belægninger skal være i god vedligeholdelsesstand. Utætheder skal udbedres så hurtigt som muligt, efter at de er konstateret.

### 3.7 Egenkontrol

#### Luftemissioner - Præstationskontrol

3.7.1 19\* For naturgasfyrede kedelanlæg > 5 MW skal der udføres præstationskontrol efter ovenstående retningslinjer med følgende frekvens:

- For anlæg under 100 driftstimer: Ingen yderligere kontrol.
- For anlæg fra 100 til og med 1.500 driftstimer måles hvert tredje år.
- For anlæg fra 1.500 til og med 3.000 driftstimer måles hvert andet år.
- For anlæg med over 3.000 driftstimer måles hvert år.

Driftstimerne opgøres som et rullende gennemsnit over 5 år.

Ved præstationskontrol skal der foretages 2 enkeltmålinger hver af en varighed på 45 minutter med henblik på at dokumentere, at emissionsgrænseværdierne i vilkår 3.3.1 er overholdt.

Målingerne skal foretages under repræsentative driftsforhold (maksimal normaldrift). Præstationskontrollen skal ikke udføres under opstart og nedlukning. Målingerne skal udføres af et firma/laboratorium, der er akkrediteret hertil af Den Danske Akkrediterings- og Metrologifond eller af et tilsvarende akkrediteringsorgan, som er medunderskriver af EA's multilaterale aftale om gensidig anerkendelse.

Rapport over målingerne skal indsendes til tilsynsmyndigheden senest 2 måneder efter, at disse er foretaget.

- 3.7.2 20\* Emissionsgrænseværdierne anses for overholdt, når det aritmetiske gennemsnit af alle enkeltmålinger udført ved præstationskontrollen er mindre end eller lig med emissionsgrænseværdien.
- 3.7.3 21\* Prøvetagning og analyse skal ske efter de i tabel 5 nævnte metoder eller efter internationale standarder med mindst samme analysepræcision og usikkerhedsniveau.

Navn	Parameter	Metodeblad nummer*
Bestemmelse af koncentrationer af kvælstofoxider (NO <sub>x</sub> ) i strømmende gas	NO <sub>x</sub>	MEL-03
Bestemmelse af carbonmonooxid (CO) i strømmende gas	CO	MEL-06

\* Se hjemmesiden for Miljøstyrelsens Referencelaboratorium for måling af emissioner til luften: [www.ref-lab.dk](http://www.ref-lab.dk).

Tabel 5: Standarder for prøvetagning og analyse ved prøvetagning.

#### Kontrol af støj, lavfrekvent støj og vibrationer

- 3.7.4 Tilsynsmyndigheden kan bestemme, at virksomheden skal dokumentere, at støjgrænserne, herunder vibrationsgrænser og grænser for lavfrekvent støj og infralyd, er overholdt.
- 3.7.5 Indebærer dokumentationen støjmålinger, skal disse målinger foretages under forhold, hvor virksomheden er i fuld drift.
- 3.7.6 Dokumentationen skal gentages, når tilsynsmyndigheden finder det påkrævet. Hvis grænserne for støj, vibrationer og/eller lavfrekvent støj og infralyd er overholdt, kan der kun kræves én årlig støjbestemmelse.
- 3.7.7 Støjberegninger eller støjmålinger skal udføres af et målefirma, som er akkrediteret af DANA, SWEDAC eller andre akkrediterende organer godkendt af EA (European cooperation for Accreditation) til at udføre "Miljømåling - ekstern støj", samt laboratorier, der beskæftiger personer, som er certificeret af Miljøstyrelsens referencelaboratorium til at udføre disse målinger.
- 3.7.8 Målingerne skal udføres efter retningslinjerne i den til enhver tid gældende vejledning om måling af ekstern støj fra virksomheder, udsendt af Miljøstyrelsen, jævnfør vejledning nummer 6/1984.
- Beregninger skal udføres efter den Nordiske beregningsmetode for ekstern støj fra virksomheder, jævnfør Miljøstyrelsens vejledning nummer 5/1993.
- Målingen for vibrationer og/eller lavfrekvent støj og infralyd skal foretages i overensstemmelse med anvisningerne i afsnit 4.3 og/eller 3.4 i Orientering fra Miljøstyrelsen 9/1997: Orientering: Lavfrekvent støj, infralyd og vibrationer i eksternt miljø.
- 3.7.9 Er dokumentationen udført som beregninger, skal den indeholde oplysninger om beregningsforudsætningerne, som er nødvendige for tilsynsmyndighedens vurdering af rigtigheden af beregningsresultaterne. Specielt skal støjklenderne beskrives og deres kildestyrke angives sammen med oplysninger om dæmpningen af kildernes støjudsendelse.



- 3.7.10 Målerapporten skal fremsendes til tilsynsmyndigheden senest 1 måned efter, målingerne er foretaget, sammen med relevante oplysninger om produktionsforhold under målingerne.
- 3.7.11 Grænseværdierne for støj anses for overholdt, hvis målte eller beregnede værdier fratrukket ubestemtheden er mindre eller lig med grænseværdien. Målingernes og beregningernes samlede ubestemthed fastsættes i overensstemmelse med Miljøstyrelsens vejledninger. Ubestemtheden må ikke være over 3 dB(A).
- 3.7.12 Udgifterne til dokumentationen afholdes af virksomheden.

#### Befæstede arealer og belægninger

- 3.7.13 22\* Virksomheden skal løbende og mindst en gang årligt foretage visuel kontrol for utætheder, revnedannelser og vedligeholdelsesstand af befæstede arealer og tætte belægninger herunder opsamlingskar, gruber, tankgrave og bassiner. Utætheder skal udbedres, så hurtigt som muligt efter at de er konstateret.

#### 3.8 Driftsjournal

- 3.8.1 23\* Der skal føres driftsjournal med angivelse af:
- Justering af brændere.
  - Dato for visuel kontrol for utætheder, revnedannelser og vedligeholdelsesstand af tætte belægninger, gruber, mv., samt dato for eventuelle udbedringer af revner eller andre skader, jf. vilkår 3.7.13.
  - Forbrug af type og mængde brændsel.
  - Antal driftstimer pr. år.
  - Opgørelse af rullende gennemsnit over 5 år for naturgaskedelanlæg > 5 MW.

Driftsjournalen skal være tilgængelig for tilsynsmyndigheden og skal opbevares på virksomheden i mindst 5 år.

#### 3.9 Driftsforstyrrelser og uheld

- 3.9.1 Spild af olier og kemikalier skal straks opsamles og bortskaffes som farligt affald.
- 3.9.2 Virksomheden har underretningspligt, det vil sige, at virksomheden har pligt til at underrette tilsynsmyndigheden, hvis driftsforstyrrelser eller uheld medfører forurening eller fare for forurening.

En skriftlig redegørelse for hændelsen skal være tilsynsmyndigheden i hænde senest 14 dage efter, at den er sket. Det skal fremgå af redegørelsen, hvilke tiltag der vil blive iværksat for at hindre lignende driftsforstyrrelser eller uheld i fremtiden.

#### 3.10 Ophør

- 3.10.1 1\* Ved driftsophør skal virksomheden forinden orientere tilsynsmyndigheden herom og træffe de nødvendige foranstaltninger for at undgå forureningsfare og for at efterlade stedet i tilfredsstillende tilstand.

#### **5.2.2. Vurdering af vilkårsoverholdelse**

Det vurderes at vilkår i henhold til miljøgodkendelsen overholdes.

Virksomheden er under tilsynet ikke blevet udbedt at fremvise driftsjournal, men påmindes hermed at der løbende skal føres driftsjournal over anlægget og at der hertil skal angives følgende oplysninger:



- Justering af brændere.
- Dato for visuel kontrol for utætheder, revnedannelser og vedligeholdelsesstand af tætte belægninger, gruber, mv., samt dato for eventuelle udbedringer af revner eller andre skader, jf. vilkår 3.7.13.
- Forbrug af type og mængde brændsel.
- Antal driftstimer pr. år.
- Opgørelse af rullende gennemsnit over 5 år for naturgaskedelanlæg > 5 MW.

### **5.2.3. Revurdering af miljøgodkendelser, standardvilkår mv.**

Jf. miljøbeskyttelseslovens § 41 b og godkendelsesbekendtgørelsens § 49 kan tilsynsmyndigheden, når den 8-årige retsbeskyttelse er udløbet, ændre vilkårene i miljøgodkendelsen ved påbud.

Indtil der er forløbet otte år efter meddelelsen af en godkendelse efter lovens kapitel 5, må tilsynsmyndigheden ikke meddele påbud eller forbud efter § 41.

Jf. lovens § 41 a skal tilsynsmyndigheden dog tage godkendelsen op til revurdering og om nødvendigt meddele påbud eller forbud efter § 41, hvis:

- 1) der er fremkommet nye oplysninger om forureningens skadelige virkning,
- 2) forureningen medfører miljømæssige skadevirkninger, der ikke kunne forudses ved godkendelsens meddelelse,
- 3) forureningen i øvrigt går ud over det, som blev lagt til grund ved godkendelsens meddelelse,
- 4) væsentlige ændringer i den bedst tilgængelige teknik skaber mulighed for en betydelig nedbringelse af emissionerne,
- 5) det af hensyn til driftssikkerheden i forbindelse med processen eller aktiviteten er påkrævet, at der anvendes andre teknikker,
- 6) der er fremkommet nye oplysninger om sikkerhedsmæssige forhold på virksomheder, der er omfattet af regler fastsat i medfør af § 7 om risikobetonede processer m.v. eller om sikkerhedsmæssige forhold ved de stoffer, som oplagres på disse virksomheder, eller
- 7) der i øvrigt er kommet nye oplysninger om behovet for afgitringer på ferskvandsdambrug af hensyn til beskyttelsen af faunaen i vandløb og søer.

### **5.2.4. Vurdering vedr. behov for revurdering af miljøgodkendelse**

Det vurderes, at der ikke er behov for en revision efter lovens § 41 b af virksomhedens miljøgodkendelse.

### **5.2.5. Udvidelser ændringer og godkendelsespligt**

Jf. miljøbeskyttelseslovens § 33 må virksomheder, anlæg eller indretninger, der er optaget på den i § 35 nævnte liste (listevirksomhed), ikke anlægges eller påbegyndes, før der er meddelt godkendelse heraf.

Listevirksomhed må heller ikke udvides eller ændres bygningsmæssigt eller driftsmæssigt, herunder med hensyn til affaldsfrembringelsen, på en måde, som indebærer forøget forurening, før udvidelsen eller ændringen er godkendt.

### **Standardvilkår**

Anlæg omfattet af godkendelsesbekendtgørelsens bilag 2, punkt G 201, er omfattet af standardvilkår, jf. standardvilkårsbekendtgørelsens bilag 1, afsnit 11.

### **BAT/BREF**

Godkendelsesmyndigheden må ikke meddele godkendelse, medmindre den bl.a. vurderer, at virksomheden har truffet de nødvendige foranstaltninger til at forebygge og begrænse forureningen ved anvendelse af BAT (bedste tilgængelige teknik).



Hvis godkendelsen vedrører en virksomhed, der er omfattet af et eller flere afsnit i bilaget til bekendtgørelse om standardvilkår i godkendelse af listevirksomhed, erstatter standardvilkårene de krav, der er en følge af BAT på betingelse af, at vilkårene ikke er lempeligere end BAT-konklusionen eller konklusionen i et BAT-referencedokument. Godkendelsesmyndigheden indsætter disse standardvilkår i godkendelsen.

#### **5.2.6. Vurdering af foretagne udvidelser/ændringer og godkendelsespligt**

Der er ikke foretaget ændringer/udvidelser som ikke er omfattet af gældende miljøgodkendelse.

#### **5.3. Fyringsanlæg**

Virksomheden reguleres som et fyringsanlæg, omfattet af mellemstore fyr-bekendtgørelsen<sup>15</sup>, samt af brugerbetaling bekendtgørelsens<sup>16</sup> § 2, stk. 1, nr. 9.

Virksomheden er omfattet af overgangsbestemmelserne i mellemstore fyr-bekendtgørelsen. Dette medfører at virksomheden per 01. januar 2025 skal overholde bekendtgørelsens bestemmelser, og at virksomhedens miljøgodkendelse bortfalder jævnfør § 100 i bekendtgørelsen: *"Godkendelser af mellemstore fyringsanlæg, som er omfattet af punkt G 201 på bilag 2 til bekendtgørelse om godkendelse af listevirksomhed, og som udelukkende omfatter bestående mellemstore fyringsanlæg, der hver især har en nominel indfyret termisk effekt på mere end 5 MW, bevarer deres gyldighed indtil den 1. januar 2025, hvorefter de bortfalder."*

Virksomheden oplyses endvidere at skulle foretage en anmeldelse efter bekendtgørelsens § 61, senest den 01. september 2023: *"Senest den 1. september 2023 skal den, der driver et bestående mellemstort fyringsanlæg med en nominel indfyret termisk effekt på mere end 5 MW, indgive en fuldstændig anmeldelse til tilsynsmyndigheden.*

*Stk. 2. Senest den 1. september 2028 skal den, der driver et bestående mellemstort fyringsanlæg med en nominel indfyret termisk effekt på mindre end eller lig med 5 MW, indgive en fuldstændig anmeldelse til tilsynsmyndigheden.*

*Stk. 3. Anmeldelse efter stk. 1 og 2 skal indeholde de oplysninger, der fremgår af bilag 1, del 2."*

Anmeldelsen skal indgives via den digitale selvbetjening Byg og Miljø.

#### **5.4. Andre relevante tilladelser mv.**

Virksomheden har en gyldig spildevandstilladelse efter lovens § 28 (se også afsnit 10).

#### **6. Indretning og drift**

Indretning af virksomheden fremgår af vedlagte oversigtskort, samt af vedlagte kommenterede fotos fra tilsynet.

##### **6.1. Etableringsår**

Virksomheden er etableret på lokaliteten i 1991/1992.

##### **6.2. Udvidelser/ændringer siden sidste tilsyn**

Det oplyses, at der siden sidste miljøtilsyn den 24.02.2017 er foretaget væsentlige udvidelser/ændringer, idet der er sket udskiftning af naturgaskedlen på 4 MW med en ny 6,6 MW kondenserende naturgaskedel med LowNox-brændere.

---

<sup>15</sup> Miljø- og Fødevarerministeriets bekendtgørelse nr. 1535 af 9. december 2019 om miljøkrav for mellemstore fyringsanlæg

<sup>16</sup> Miljø- og Fødevarerministeriets bekendtgørelse nr. 1475 af 12. december 2017 om brugerbetaling for godkendelse m.v. og tilsyn efter lov om miljøbeskyttelse og lov om husdyrbrug og anvendelse af gødning m.v.

Det vurderes at ændringen ikke medfører forøget forurening, da det nye anlæg ikke vil blive anvendt mere end det gamle, da der kun er tale om et anlæg til nød- eller spidslast.

### 6.3. Aktiviteter, processer, produktion

Varmecentralen er et naturgasfyret fjernvarmeværk, bestående af en varmeveksler med en ydelse på ca. 11 MW, samt to naturgasfyrede varmtvandskedler med ydelser på hhv. 2,5 MW (indfyret effekt 2,72 MW) og 6,6 MW (indfyret effekt 6,5 MW).

Den samlede maksimale indfyrede effekt er på 9,22 MW.

Varmeveksleren forventes at have en driftstid nær 100 % af årets timer.  
Kedelanlæggene fungerer som reserveanlæg, samt under spidsbelastningssituationer.

Der findes et fælles afkast på 17 meter.

Værkets hovedfunktion er som veksler for modtagelse af varme fra Måbjerg Kraftvarmeværk til videre distribuering i Struer.

Kedlerne benyttes, når varmeleverancerne fra Måbjergværket udebliver eller er utilstrækkeligt. Ved tilsynet anslås det at kedlerne er i drift omkring 50-250 timer årligt og ca. 5-15 dage årligt.

Der føres driftsjournal over antallet af timer kedlerne er i drift. Driftsjournalen var ikke medbragt til nærværende tilsyn, men skal være tilgængelig for tilsynsmyndigheden på forlangende.

#### Ændring af veksler

Ved tilsynet 2013 blev det oplyst, at der skulle ske en ændring af vekslersystemet, så det blev mere effektivt. Struer Kommune anmodede derfor i forbindelse med tilsynet om en beskrivelse (evt. skitse med forklaring) og en miljømæssig vurdering af projektet.

Denne anmodning blev ikke imødekommet, men ved tilsynet år 2015 blev fremlagt en nærmere forklaring på fordelene ved en effektivisering, en bedre udnyttelse af vandet i tilløbet fra kraftvarmeværket og således, at returvandet blev bedre udnyttet og derved billigere at transportere.

Den oprindelige veksler på 8,2 MW:

Temperaturen i vandet fra Måbjergværket indløber til veksleren med ca. 85 °C og fra veksleren til forbrugeren med ca. 75 °C.

Fra forbrugeren indløber vandet til veksleren med ca. 45 °C og fra veksleren til Måbjergværket med ca. 50 °C.

Den "nye" veksler på ca. 11 MW:

Temperaturen i vandet fra Måbjergværket indløber til veksleren med ca. 85 °C og fra veksleren til forbrugeren med ca. 70 °C.

Fra forbrugeren indløber vandet til veksleren med ca. 35 °C og fra veksleren til Måbjergværket med ca. 37 °C.

Dvs. at varmeudnyttelsen optimeres.

Det oplyses ved tilsyn i 2017, at udskiftningen af veksleren i sig selv ikke indebærer forøget forurening, idet der alene er tale om temperaturændringer i den i lukkede rør transporterede vandmængde, hvorfor det er Struer Forsyning Fjernvarme A/S's vurdering, at ændringen ikke kræver forudgående ansøgning om miljøgodkendelse, hvilket tilsynsmyndigheden tager til efterretning.

I december 2019 er naturgaskedlen på 4 MW udskiftet med en ny 6,6 MW naturgaskedel. Det årlige gasforbrug forventes at være uændret på cirka 48.000 m<sup>3</sup>. Varmebehovet dækkes hovedsageligt af Maabjerg Energy Center – BioHeat&Power A/S. Kun i tilfælde af behov for nød- eller spidslast dækkes varmebehovet af varme produceret på Central Gimsing. Den årlige egenproduktion på Central Gimsing er cirka 60 timer fordelt på cirka 5 dage.

Der genereres kondensat fra røggaskøleranlæg, hvilket afledes efter neutraliseringsanlæg til spildevandsledning.

#### 6.4. Udendørs aktiviteter

NB: listen er ikke nødvendigvis udtømmende.

Til- og frakørsel

Parkering

#### 6.5. Maskiner og anlæg

Virksomheden råder bl.a. over følgende maskiner og anlæg (listen er ikke nødvendigvis udtømmende):

Varmeveksler

2 naturgasfyrede kedler

Pumper

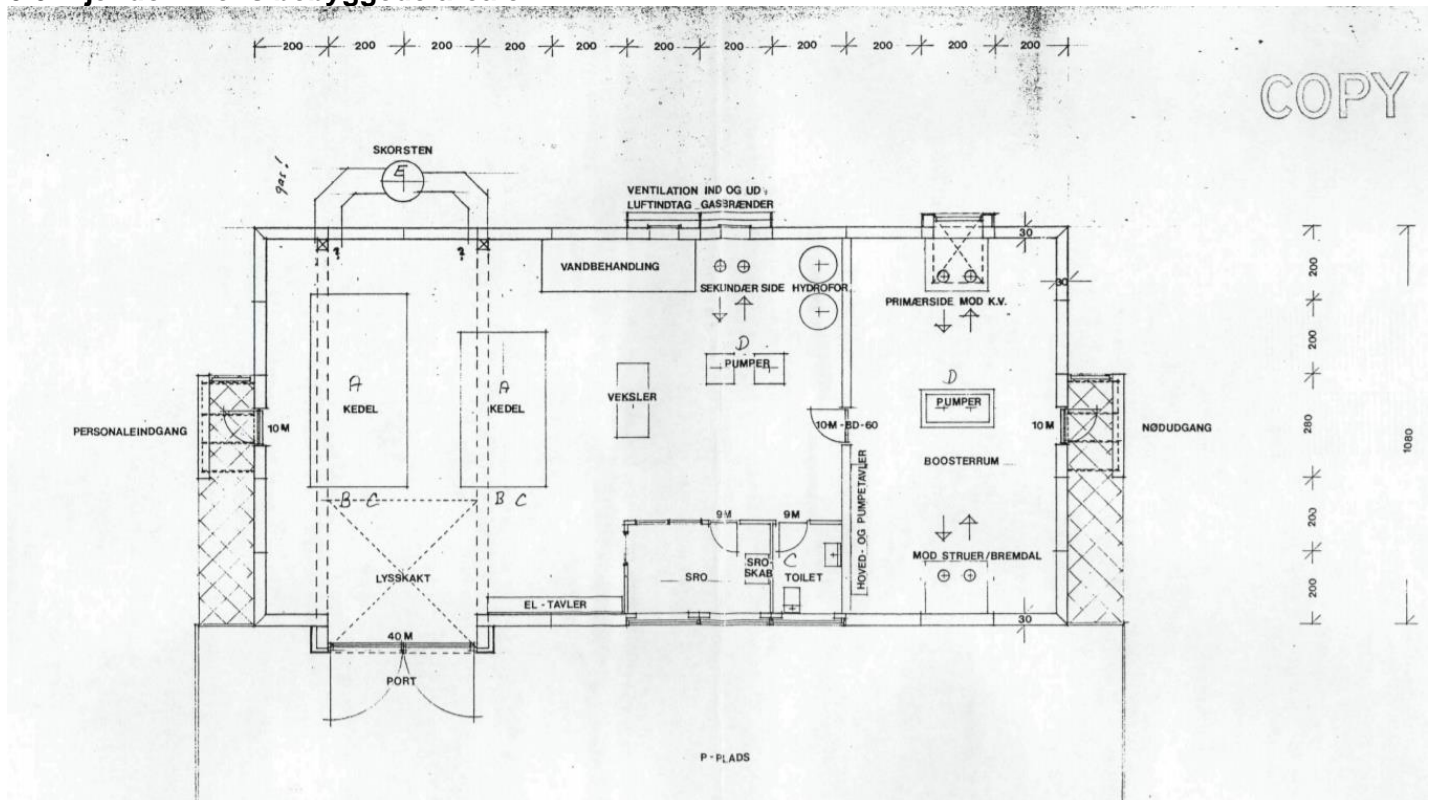
Skorsten

Forbrændingsluftblæsere

Kondensator (røggaskøleranlæg)

Kompressor

#### 6.6. Ejendommens bebyggede arealer mv.



Oversigtskort over indretning fra 1992 – Stadigvæk aktuel.

Ejendomsoplysninger ifølge BBR						
Bygnings nr. (BG)	Anvendelse	Opførelses-/ombygningsår	Bebygget areal [m <sup>2</sup> ]	Erhvervsareal [m <sup>2</sup> ]	Varmeinstallation	Bemærkninger
1	Erhverv Varmeværk	1992	269	269	Fjernvarme	Vekselstation til fjernvarme

De faktiske forhold stemmer overens med BBR.

Arealangivelserne er efterkontrolleret ved cirka opmålinger på luftfotos. Der findes ingen væsentlige afvigelser mellem de opmålte faktiske bebyggede arealer og det i BBR oplyste.

### 6.7. Antal ansatte

Ingen fastansatte på lokaliteten.

### 6.8. Driftstid

Døgndrift

## 7. Råvarer og hjælpeoffer

### 7.1. Råvareliste og opbevaringsforhold på virksomheden

Kedelvandet fra varmeværket tilsættes vandbehandlingskemikalier i form af salt (NaCl) og lud (NaOH).

Den årlige forbrugsmængde på salt er omkring 20 kg.

Den årlige forbrugsmængde på lud er nuværende uoplyst, men vil være tilgængelig i forbindelse med virksomhedens egenkontrol i henhold til spildevandstilladelsen.

Lud opbevares i indholdsmærkede dunke i spildbakker og der oplagres ikke ubrudte emballager af lud på ejendommen.

Lager for ubrudte emballager med lud opbevares på anden varmecentral, angiveligt Central Vest på Struergårdvej 19, 7600 Struer.

Derudover anvendes i minimalt omfang smøreløser i form af fedtpatroner til pumper.



*Neutraliseringsanlæg med lud.*



*Vandbehandling med NaCl og lud.*

## **7.2. Opbevaringsforhold, generelle bestemmelser**

Råvarer i form af olie og kemikalier skal som udgangspunkt opbevares i hht. vilkår i miljøgodkendelsen.

Struer Kommunes har endvidere udstedt en forskrift<sup>17</sup> om opbevaring af olie og kemikalier. Forskriften blev udleveret til virksomheden under tilsynet.

Den udleverede forskrift er ikke umiddelbart gældende for virksomheden, da der er tale om en godkendelsespligtig virksomhed, der i stedet reguleres ved vilkår i godkendelsen. Forskriften kan dog sagtens anvendes som inspiration til en fornuftig opbevaring af olie og kemikalier.

## **7.3. Vurdering af forhold omkring råvarer og hjælpestoffer**

Det vurderes at råvarer og hjælpestoffer opbevares forsvarligt og uden mulighed for spild til omgivelserne.

## **8. Lugt- og luftemission**

### **8.1. Energianlæg**

Bygningsopvarmning sker ved fjernvarme, hvilket er i overensstemmelse med BBR.

### **8.2. Kilder til lugt- og luftforurening**

Luftforurening i form af udledning af blandt andet NO<sub>x</sub> og CO, i forbindelse med forbrænding af naturgas.

### **8.3. Udsugningsanlæg**

Virksomheden har rumventilation i kedelrummet. Rumventilationen er uden filteranlæg.

---

<sup>17</sup> Struer Kommune - Forskrift - Håndtering og opbevaring af olier og kemikalier, 7. februar 2019

#### 8.4. Afkast

Et fælles fritstående afkast på 17 meter for de to naturgasfyrede kedler.

#### 8.5. Emissionsgrænseværdier

Emissionsgrænseværdier for udledning af NO<sub>x</sub> og CO er fastsat under vilkår 3.3.1 i virksomhedens miljøgodkendelse til:

<b>Emissionsgrænseværdier</b> mg/normal m <sup>3</sup> ved 10 % O <sub>2</sub> tør røggas	CO	NO <sub>x</sub> *
Brændsel: Naturgas		
120 kW – 50 MW	75	65

\* NO<sub>x</sub> regnet vægtmæssigt som NO<sub>2</sub>

Ved overgang til mellemstor fyr-bekendtgørelsen, vil emissionsgrænseværdierne blive:

<b>Emissionsgrænseværdier</b> mg/normal m <sup>3</sup> ved 3 % O <sub>2</sub> tør røggas	CO	NO <sub>x</sub> *
Brændsel: Naturgas		
≥ 1 MW	105	125

\* NO<sub>x</sub> regnet vægtmæssigt som NO<sub>2</sub>

OBS: Dette er udregnet med reference iltprocent på 3%. Ved omregning til iltprocent på 10%, er det tilnærmelsesvis samme krav (+/- 2) i forhold til de nuværende emissionskrav.

Ved overgang til mellemstor fyr-bekendtgørelsen vil der skulle foretages emissionsmålinger senest 1 maj 2025, og derefter når der har været total driftstid på anlægget i 1500 timer. Dog minimum hvert 5 år, hvilket nok vil være aktuelt på virksomheden her.

Vilkår omkring luftemissioner fremkommer af afsnit 3.7.1 i virksomhedens gældende miljøgodkendelse.

Der er i forbindelse med miljøgodkendelsen meddelt i 2020, udført beregninger ved hjælp af OML-punktkildemodellen. Receptorhøjden er generelt fastsat til 1,5 meter over terræn og med skorstenshøjde på 17 meter. Det samlede NO<sub>x</sub> bidrag i omgivelserne er beregnet til 45 µg/m<sup>3</sup> og B-værdien er 125 µg/m<sup>3</sup>, og det samlede CO bidrag er beregnet til 70 µg/m<sup>3</sup> og B-værdien er 1000 µg/m<sup>3</sup>.

Der er forbindelse med ansøgningen om miljøgodkendelse i 2019 indsendt præstationsmålinger foretaget i 2018 på den eksisterende kedel og i 2019 på den nye kedel.

Præstationsmålingerne viser, at kedlerne kan overholde standardvilkåret til emissionsgrænseværdier for NO<sub>x</sub> på 65 mg/Nm<sup>3</sup>. Ved fuld ydelse af kedlerne viser målingerne et maksimalt NO<sub>x</sub> indhold på 52 mg/Nm<sup>3</sup> for kedlen på 2,5 MW og 59 mg/Nm<sup>3</sup> for kedel på 6,6 MW. Alle værdier for måling af CO er 0 mg/Nm<sup>3</sup>.

Struer Kommune vurderer på den baggrund, at varmegæret med udskiftningen af naturgaskedlen overholder de i godkendelsen fastsatte emissionsvilkår.

#### 8.6. Vurdering vedr. lugt- og luftemissioner

Virksomheden er i forbindelse med tilsynet blevet informeret omkring gældende vilkår til præstationsmålinger.

## 9. Affald

### 9.1. Generelle regler om affald

I hht. miljøbeskyttelseslovens § 43 gælder, at enhver, der frembringer, opbevarer, sorterer eller håndterer affald, er ansvarlig for, at der ikke opstår uhygiejniske forhold eller sker forurening af luft, vand eller jord.

Affald skal håndteres bl.a. efter reglerne i virksomhedens miljøgodkendelse, affaldsbekendtgørelsen<sup>18</sup>, og i hht. kommunens erhvervsaffaldsregulativ<sup>19</sup>.

### 9.2. Virksomhedens affaldsproduktion

Virksomheden har kun affald i form af små mængder brændbart-/dagrenovationsaffald.

Der er hertil en indendørs opstillet affaldsspand, som tømmes efter behov og tømmes på virksomhedens hovedsæde på Jyllandsgade 1, 7600 Struer.

### 9.3. Vurdering vedr. affald

Ingen yderligere bemærkninger.

## 10. Spildevand

### 10.1. Kloakeringsstatus

Ejendommen er beliggende i kloakdelopland nummer A26.

Området er separatkloakeret af spildevandsforsyningsselskabet med henholdsvis en spildevands- og en regnvandsledning, ligesom der er fremført stikledninger til grundgrænsen.

### 10.2. Uforurenede tag- og overfladevand fra befæstede arealer

Afledes via regnvandsledning til spildevandsforsyningsselskabets spildevandsanlæg.

### 10.3. Sanitært spildevand

Afledtes tidligere til nedgravet spildevandstank. Der er i oktober/november 2019 sket en ændring af dette, så spildevandet fremover afledes via spildevandsledning til spildevandsforsyningsselskabets spildevandsanlæg.

### 10.4. Industrispildevand

Der afledes spildevand i form af neutraliseret kondensat fra røggaskølingen. Ved forbrænding af naturgas dannes der vanddamp. Ved at kondensere dampen hentes der en ganske betragtelig ekstra varmemængde ud af røgen/brændslet. Ved naturgasforbrænding kan der opnås op til cirka 11 % ekstra energiudbytte i forhold til situationen uden kondensering.

Kondensatet har et indhold af kulsyre og en pH på cirka 3,8. Kondensatet ledes gennem et fuldautomatisk neutraliseringsanlæg, der med tilsætning af lud neutraliserer spildevandet til cirka pH 8.

Der afledes maksimalt cirka 270 liter spildevand i timen ved maksimal drift af kedelanlægget med røggaskøling. Kedelanlægget er i drift cirka 60 timer årligt ved spids- og nødlastsituationer. Driften er fordelt på cirka 5 dage årligt, fortrinsvis i vinterhalvåret.

Spildevandsmængden er maksimalt cirka 6,5 m<sup>3</sup> i døgnet ved døgndrift og cirka 16,2 m<sup>3</sup> årligt.

---

<sup>18</sup> Miljø- og Fødevareministeriets bekendtgørelse nr. 224 af 8. marts 2019 om affald

<sup>19</sup> Struer Kommune Regulativ for erhvervsaffald, gældende fra d. 02-09-2019

### 10.5. Renseanlæg

Virksomheden har ikke renseanlæg for spildevand i form af sandfang og olieudskilleranlæg.

### 10.6. Spildevandstilladelse

Virksomheden har en gyldig spildevandstilslutningstilladelse af 29. januar 2020.

Tilladelsen omfatter virksomhedens afledning af kondensat fra røggaskøling til spildevandsforsynings-selskabets spildevandsanlæg.

Vilkår i tilladelsen:

- Denne tilladelse omfatter virksomhedens afledning af kondensat fra røggaskøling til spildevandsforsynings-selskabets spildevandsanlæg.
- I tilfælde af uheld, hvor der er fare for afledning af olie eller kemikalier til spildevandsforsynings-selskabets spildevandsanlæg, skal afløbet straks stoppes og Miljøvagten skal kontaktes via telefonnr. 112.

Senest 14 dage efter uheldet skal virksomheden indsende en rapport til Struer Kommune, indeholdende en beskrivelse af uheldet, omfanget og indsatsen mod miljømæssige skader, samt en beskrivelse af forebyggende foranstaltninger, der begrænser risikoen for nye uheld.

- Et eksemplar af denne tilladelse skal findes på adressen og være tilgængelig for den driftsansvarlige.
- Et eksemplar af en opdateret kloakplan skal være på adressen og være tilgængelig for den driftsansvarlige.

### Indretning

- Afledning af spildevand fra røggaskøling skal ske gennem neutraliseringsanlæg.
- Det skal være muligt at udtage en stikprøve af spildevandet fra neutraliseringsanlægget før tilledning til kloak.
- Spildevandet skal ledes til spildevandsforsynings-selskabets spildevandsanlæg via spildevandsledning.

### Drift

- Virksomheden må ikke anvende kemikalier til neutraliseringen af kondensatet, der indeholder A- eller B-stoffer, og procentdelen af ikke-vurderede stoffer i produkterne må ikke være større end 1 %.
- Hvis der tages nye produkter i anvendelse, skal sikkerhedsdatabladene for de nye produkter forinden sendes til Struer Kommune til vurdering.
- Drift og vedligehold af neutraliseringsanlæg skal ske efter leverandørens anvisninger.

### Emissionskrav

- Spildevandet fra neutraliseringsanlægget skal overholde følgende grænseværdier:





Parameter	Grænseværdi	Enhed	Analysemetode
Max årsvandsmængde	20	m <sup>3</sup>	Opgørelse over vandafledning fra neutraliseringsanlæg
Max timevandsmængde	0,5	m <sup>3</sup>	Opgørelse over vandafledning fra neutraliseringsanlæg
pH <sup>(1)</sup>	min.	6,5	DS 287
	maks.	9,5	
Temperatur	50 °C	-	-

<sup>1)</sup> Absolut krav.

### Kontrolkrav (egenkontrol)

- Virksomheden skal mindst 1 gang om måneden foretage en vejledende måling af pH-værdien og temperatur i spildevandet fra neutraliseringsanlægget. Målingerne skal noteres i en driftsjournal.
- Virksomheden skal kunne forevise dokumentation for:
  - Forbrug af lud i neutraliseringsanlæg.
  - Egne vejledende målinger af pH-værdien og temperaturen jf. vilkår 12.

Ovenstående oplysninger skal forevises Struer Kommune på forlangende og opbevares tilgængelig for tilsynsmyndigheden i mindst 5 år.

### 10.7. Vurdering vedr. spildevandsforhold

Det er ved tilsynet blevet oplyst at der løbende udtages pH-prøver på spildevandet i forbindelse med neutraliseringsanlægget. Det kan dog ikke lade sig gøre at foretage en sådan prøvetagning månedligt, da anlægget ikke er i drift månedligt. Det er således aftalt at virksomheden fortsat udtager prøver af pH og gør dette når det er muligt, og fører dette ind i en driftsjournal sammen med forbrug af lud fra anlægget.

## 11. Støj, lavfrekvent støj, infralyd og vibrationer, ultralyd

### 11.1. Støjkilder

Af potentielle støjkilder kan nævnes (listen er ikke nødvendigvis udtømmende):

- til- og frakørsel
- forbrændingsluftblæsere
- kedler
- kondensatorer
- afkast/skorsten, monteret med lyd-dæmper
- kompressor.

Tilsynsmyndigheden er ikke bekendt med klager over støjgener fra virksomhedens drift.

### 11.2. Vurdering vedr. støjforhold

Støjkvilkår for virksomheden fremgår af virksomhedens miljøgodkendelse. Det vurderes, at støjkvilkårene overholdes.

## **12. Jord og grundvand**

### **12.1. Tankanlæg**

Ifølge BBR findes ingen olietankanlæg (tekniske anlæg) på ejendommen, hvilket stemmer overens med de faktiske forhold.

### **12.2. Belægninger**

Udendørs belægninger består primært af ikke-tæt betonstensbelægning.

### **12.3. Jordforurening**

Der er ved tilsynet ikke konstateret jordforureninger i forbindelse med virksomhedens aktiviteter.

### **12.4. Vurdering af jord- og grundvandsforhold**

Ingen bemærkninger.

## **13. Egenkontrol og dokumentation**

### **13.1. Egenkontrol i hht. til miljøgodkendelse af 29. januar 2020.**

Se afsnit 5.

### **13.2. Egenkontrol i hht. spildevandstilladelse af 29. januar 2020.**

Se afsnit 10.

## **14. Renere teknologi**

Ikke relevant.

## **15. Risikoforhold**

Der forekommer ikke aktiviteter eller stoffer på virksomheden, som er omfattet af risikobekendtgørelsen<sup>20</sup>.

Hvis der er spørgsmål eller rettelser til ovenstående, er virksomheden velkommen til at rette henvendelse til undertegnede.

Med venlig hilsen

Morten Kok, Biolog  
Struer Kommune

## **Bilag**

Oversigtsplan over virksomheden indretning  
Kommenterede fotos fra miljøtilsynet af 12. marts 2020

---

<sup>20</sup> Miljø- og Fødevareministeriets bekendtgørelse nr. 372 af 25. april 2016 om kontrol med risikoen for større uheld med farlige stoffer