

Aabenraa Kommune
Digital annonce

**Plan, Teknik & Miljø
Miljø**

Skelbækvej 2
6200 Aabenraa
Tlf.: 7376 7676

Dato: 13-08-2021
Sagsnr.: 21/10673

Kontakt: Tina Ketelsen
Direkte tlf.: 7376 7864
E-mail: tket@aabenraa.dk

Miljøtilladelse til husdyrbruget på Årslevvej 22, 6230 Rødekro

Aabenraa Kommunes Team Miljø har den 13. august 2021 meddelt miljøtilladelse efter husdyrbrugloven¹ til husdyrbruget på Årslevvej 22, 6230 Rødekro, matr. nr. 4 Årslev, Hjordkær.

Der tillades følgende produktionsarealer ved udnyttelse af vilkår 3:

Stald	Produktion	Staldstørrelse m ²	Produktionsareal m ²
Tidligere kostald	Slagtesvin og Smågrise; 25-49 % fast gulv	602	305
Ældre slagtesvine-stald	Slagtesvin og Smågrise; 25-49 % fast gulv	340	234
Slagtesvin, syge- og aflastning	Slagtesvin og Smågrise; Dybstrøelse	125	76
Slagtesvinestald 1	Slagtesvin og Smågrise; 25-49 % fast gulv	276	184
Slagtesvinestald 2	Slagtesvin og Smågrise; 25-49 % fast gulv	276	184
Slagtesvinestald 3	Slagtesvin og Smågrise; 25-49 % fast gulv	276	184
Slagtesvinestald 4	Slagtesvin og Smågrise; 25-49 % fast gulv	276	184

¹ Lovbekendtgørelse nr. 520 af 1. maj 2019 om husdyrbrug og anvendelse af gødning m.v. med senere ændringer

Stald	Produktion	Staldstørrelse m ²	Produktionsareal m ²
I alt			1.351

Der tillades følgende produktionsarealer ved udnyttelse af vilkår 3a:

Stald	Produktion	Staldstørrelse m ²	Produktionsareal m ²
Tidligere kostald	Ammekøer, slagtekalve (over 6 mdr.). spaltegulvbokse	602	141
Tidligere kostald	Malkekøer, kvier og stude. Sengestald med spalter (kanal, bagskyl eller ringkanal)	602	218
Ældre slagtesvine-stald	Slagtesvin og Smågrise; 25-49 % fast gulv	340	234
Slagtesvin, syge- og aflastning	Slagtesvin og Smågrise; Dybstrøelse	125	76
Slagtesvinestald 1	Slagtesvin og Smågrise; 25-49 % fast gulv	276	184
Slagtesvinestald 2	Slagtesvin og Smågrise; 25-49 % fast gulv	276	184
Slagtesvinestald 3	Slagtesvin og Smågrise; 25-49 % fast gulv	276	184
Slagtesvinestald 4	Slagtesvin og Smågrise; 25-49 % fast gulv	276	184
I alt			1.405

Der tillades følgende husdyrgødningsopbevaringsanlæg:

- Eksisterende gyllebeholder fra 1989 på 850 m³ og et overfladeareal på 206 m².
- Eksisterende gyllebeholder fra 2002 på 3.100 m³ og et overfladeareal på 733 m².
- Etablering af en ny gyllebeholder på 3.100 m³ og et overfladeareal på 777 m²
- Etablering af fast teltoverdækning på enten den nye gyllebeholder eller på gyllebeholderen fra 2002, alt efter hvilket scenarie der tages i brug.

Miljøtilladelsen kan ses i sin helhed på de følgende sider.

Afgørelser efter husdyrbrugloven kan påklages til Miljø- og Fødevareklagenævnet af:

- Afgørelsens adressat
- Miljøministeren, når væsentlige nationale eller internationale interesser er berørt
- Enhver, der har en individuel, væsentlig interesse i sagens udfald
- Sundhedsstyrelsen
- Danmarks Fiskeriforening, Ferskvandsfiskeriforeningen i Danmark, Arbejderbevægelsens Erhvervsråd og Forbrugerrådet, alle i henhold til lovens § 85
- Lokale foreninger og organisationer, lovens § 86
- Landsdækkende foreninger og organisationer, lovens § 87.

Hvis du ønsker at klage over denne afgørelse, kan du klage til Miljø- og Fødevareklagenævnet. Du klager via Klageportalen, som du finder et link til på forsiden af www.naevneneshus.dk. Klageportalen ligger på www.borger.dk og www.virk.dk. Du logger på www.borger.dk eller www.virk.dk, ligesom du plejer, typisk med NEM-ID. Klagen sendes gennem Klageportalen til Aabenraa Kommune, der har truffet afgørelsen. En klage er indgivet, når den er tilgængelig for kommunen i Klageportalen. Når du klager, skal du som privatperson betale et gebyr på kr. 900. For virksomheder og organisationers vedkommende er gebyret på 1.800 kr. Du betaler gebyret med betalingskort i Klageportalen.

Miljø- og Fødevareklagenævnet skal som udgangspunkt afvise en klage, der kommer uden om Klageportalen, hvis der ikke er særlige grunde til det. Hvis du ønsker at blive fritaget for at bruge Klageportalen, skal du sende en begrundet anmodning til Aabenraa Kommune, der har truffet afgørelse i sagen. Aabenraa Kommune videresender herefter anmodningen til Miljø- og Fødevareklagenævnet, som træffer afgørelse om, hvorvidt din anmodning kan imødekommes.

Klagefristen udløber 4 uger efter, at afgørelsen er meddelt. Er afgørelsen offentligt bekendtgjort, regnes klagefristen dog altid fra bekendtgørelsen. Hvis klagefristen udløber på en lørdag eller helligdag, forlænges fristen til den følgende hverdag.

Afgørelsen annonceres offentligt den 13. august 2021 på Aabenraa Kommunes hjemmeside. En eventuel klage skal være modtaget senest den 10. september 2021, der er dagen for klagefristens udløb.

Der kan i øvrigt henvises til miljøgodkendelsens afsnit C "Offentlighed og klagevejledning".

Venlig hilsen

Tina Ketelsen
Landmålingstekniker



Tillæg nr. 1 til miljøtilladelse til husdyrbruget Årslevvej 22, 6230 Rødekro

§ 16 b, stk. 2

Lovbekendtgørelse nr. 520
af 1. maj 2019 om husdyr-
brug og anvendelse af gød-
ning m.v. med senere æn-
dringer med senere ændrin-
ger

Tilladelsesdato:
13. august 2021



Aabenraa Kommune

Plan, Teknik & Miljø
Team Miljø
Skelbækvej 2
6200 Aabenraa
Tlf. 73 76 76 76

Baggrund og læsevejledning

Kommunens afgørelse, vilkår der gælder for husdyrbruget samt de generelle juridiske forhold omkring afgørelsen, herunder klagevejledningen, og bilag kan læses i kapitel A, B, C og D.

Som følge af husdyrbrugloven skal ansøger indsende oplysninger om en række forhold, jf. husdyrgodkendelsesbekendtgørelsens bilag 1 punkt A og B. Kommunen skal i sin afgørelse beskrive husdyrbrugets særkender og vurdere og begrunde, at det ansøgte ikke har en væsentlig indvirkning på miljøet, og at det opfylder de lovbestemte krav om anvendelse af den bedste tilgængelige teknik (BAT) på lugt- og ammoniakemission. Kommunen stiller de relevante vilkår, der sikrer, at husdyrbruget ikke har en væsentlig virkning på miljøet, samt at BAT er overholdt. Selve ansøgningsmaterialet kan læses i kapitel E.

Husdyrbruget på Årslevvej 22, 6230 Rødekro har en ammoniakemission mindre end 3.500 kg NH₃-N pr. år, færre stipladser end IE-stipladsgrænserne for slagtesvin og har en gældende miljøtilladelse efter husdyrbruglovens § 16 b. Det har dermed en størrelse, der lovgivningsmæssigt udløser en ansøgning om tillæg til miljøtilladelse efter husdyrbruglovens § 16b, stk. 2. Den vedlagte ansøgning er et resultat af dialog imellem ansøger og Aabenraa Kommune i forbindelse med sagsbehandlingen. Ansøgningen danner grundlag for kommunens afgørelse og de stillede vilkår.

Indholdsfortegnelse

A. Afgørelse	5
Dispensationer	6
Baggrund og særkender for afgørelsen	7
Historik.....	7
Ansøgning.....	7
Landskabelige værdier og særkender	8
Grænseoverskridende virkninger.....	8
Erhvervsmæssigt nødvendigt.....	8
Begrundelse for de stillede vilkår og øvrige krav	8
Natur	8
Jord, grundvand og overfladevand	10
Lugt	11
Emissioner og gener.....	13
BAT-konklusioner.....	14
Øvrige krav	15
Samlet vurdering	16
Lovgrundlag	17
Udnyttelsesfrist	17
Revurdering af miljøtilladelsen.....	17
Retsbeskyttelse	17
Andre tilladelser og dispensationer	17
B. Vilkår for husdyrbruget	18
Afgørelse	18
Indretning og drift	19
Lugt.....	21
Øvrige emissioner	21
Jord, grundvand og overfladevand	22
BAT-konklusioner.....	22
Egenkontrol	23
C. Offentlighed og klagevejledning	24
Naboorientering og partshøring	24
Annoncering og afgørelse.....	24
Klagevejledning	24
D. Kommunens bilag	26
Lugtkonsekvenszonen	26
E. Miljøansøgningen	27

Datablad

Husdyrbrugets adresse: Årslevvej 22, 6230 Rødekro

Ansøger: I/S Jessen Årslev v/ Helge & Allan Jessen

Ansøgers CVR-nummer: 12897499

Tilladelsesmyndighed: Aabenraa Kommune

Tilladelsesdato: 13. august 2021

Sagsbehandler, miljø: Nikolaj Mazanti Aaslyng

Kvalitetssikring, miljø: Jon Kjær Jensen

Sagsbehandler, natur: Frederik Forsberg og Nikolaj Mazanti Aaslyng

Kvalitetssikring, natur: Jon Kjær Jensen

Ansøgningsmateriale: Henriette Fries, LandboSyd

Sagsnr.: 21/10673

Kortmateriale: Aabenraa Kommune, Geodatastyrelsen og Styrelsen for Dataforsyning og effektivisering, Skærmkort, WMS – tjeneste.

Lovgrundlag: Lovbekendtgørelse nr. 520 af 1. maj 2019 om husdyrbrug og anvendelse af gødning m.v. med senere ændringer med senere ændringer (husdyrbrugloven).

A. Afgørelse

Aabenraa Kommune meddeler miljøtilladelse til husdyrbruget efter husdyrbruglovens § 16b på Årslevvej 22, 6230 Rødekro, matrikel nummer 4 Årslev, Hjordkær til et slagtesvinehold med de stillede vilkår. Miljøtilladelsen omfatter hele husdyrbruget. Det vil sige både de eksisterende og nye anlæg.

Der tillades følgende produktionsarealer ved udnyttelse af vilkår 3:

Stald	Produktion	Staldstørrelse m ²	Produktionsareal m ²
Tidligere kostald	Slagtesvin og Smågrise; 25-49 % fast gulv	602	305
Ældre slagtesvine-stald	Slagtesvin og Smågrise; 25-49 % fast gulv	340	234
Slagtesvin, syge- og aflastning	Slagtesvin og Smågrise; Dybstrøelse	125	76
Slagtesvinestald 1	Slagtesvin og Smågrise; 25-49 % fast gulv	276	184
Slagtesvinestald 2	Slagtesvin og Smågrise; 25-49 % fast gulv	276	184
Slagtesvinestald 3	Slagtesvin og Smågrise; 25-49 % fast gulv	276	184
Slagtesvinestald 4	Slagtesvin og Smågrise; 25-49 % fast gulv	276	184
I alt			1.351

Der tillades følgende produktionsarealer ved udnyttelse af vilkår 3a:

Stald	Produktion	Staldstørrelse m ²	Produktionsareal m ²
Tidligere kostald	Ammekøer, slagtekalve (over 6 mdr.). spaltegulvbokse	602	141
Tidligere kostald	Malkekøer, kvier og stude. Sengestald med spalter (kanal, bagskyl eller ringkanal)	602	218
Ældre slagtesvine-stald	Slagtesvin og Smågrise; 25-49 % fast gulv	340	234
Slagtesvin, syge- og aflastning	Slagtesvin og Smågrise; Dybstrøelse	125	76
Slagtesvinestald 1	Slagtesvin og Smågrise; 25-49 % fast gulv	276	184
Slagtesvinestald 2	Slagtesvin og Smågrise; 25-49 % fast gulv	276	184

Stald	Produktion	Staldstørrelse m ²	Produktionsareal m ²
Slagtesvinestald 3	Slagtesvin og Smågrise; 25-49 % fast gulv	276	184
Slagtesvinestald 4	Slagtesvin og Smågrise; 25-49 % fast gulv	276	184
I alt			1.405

Der tillades følgende husdyrgødningsopbevaringsanlæg:

- Eksisterende gyllebeholder fra 1989 på 850 m³ og et overfladeareal på 206 m².
- Eksisterende gyllebeholder fra 2002 på 3.100 m³ og et overfladeareal på 733 m².
- Etablering af en ny gyllebeholder på 3.100 m³ og et overfladeareal på 777 m²
- Etablering af fast teltoverdækning på enten den nye gyllebeholder eller på gyllebeholderen fra 2002, alt efter hvilket scenarie der tages i brug.

Det godkendte staldanlæg kan med denne miljøtilladelse udnyttes fuldt ud inden for grænserne for dyrevelfærdsreglerne. Se en oversigt over stalddene i figur 1.



Figur 1. Oversigt over stalde og husdyrgødningsopbevaringsanlæg.

Dispensationer

Afstandskravet til søer større end 100 m² er for gyllebeholdere jf. husdyrbruglovens § 8, stk. 2 på 100 meter. Den nye gyllebeholder ønskes etableret ca. 44 meter syd for den nærmeste beskyttede sø på matr. nr. 1 Årslev, Hjordkær.

Ansøger har derfor søgt om dispensation for afstandskravet, så gyllebeholderen kan blive etableret ca. 44 meter syd for søen.

Aabenraa Kommunes Landskab og Natur gruppe er derfor blevet hørt, om de havde nogen bemærkninger til dispensationsansøgningen.

Landskab og Natur gruppen har ikke nogen bemærkninger til ansøgningen om dispensation, da gyllebeholderen er beliggende lavere end søen, så hvis der skulle ske et spild af gylle, vil gyllen ikke kunne løbe til søen.

Aabenraa Kommune meddeler derfor med hjemmel i husdyrbruglovens 9, stk. 3 dispensation for afstandskravet i husdyrbruglovens § 8, stk. 2, så gyllebeholderen kan placeres ca. 44 meter syd for søen.

Baggrund og særkender for afgørelsen

Historik

Den 4. juni 2019 blev meddelt en § 16b miljøtilladelse til ejendommen, til følgende produktionsarealer og dyrehold:

Tabel 1. Tilladte stalde, dyrehold og produktionsarealer i miljøtilladelsen fra den 4. juni 2019.

Stald	Produktion	Staldstørrelse m ²	Produktionsareal m ²
Tidligere kostald	Ammekøer, slagtekalve (over 6 mdr.). spaltegulvebokse	602	141
Tidligere kostald	Flexgruppe: Alle kvæg; sengestald med spalter (bagskyl eller ringkanal)	602	218
Ældre slagtesvinestald	Slagtesvin. Delvis spaltegulv, 25-49 % fast gulv	340	234
Slagtesvin, syge- og aflastning	Slagtesvin. Dybstrøelse, hele arealet	125	76
Slagtesvinestald 1	Slagtesvin. Delvis spaltegulv, 25-49 % fast gulv	276	184
Slagtesvinestald 2	Slagtesvin. Delvis spaltegulv, 25-49 % fast gulv	276	184
Slagtesvinestald 3	Slagtesvin. Delvis spaltegulv, 25-49 % fast gulv	276	184
Slagtesvinestald 4	Slagtesvin. Delvis spaltegulv, 25-49 % fast gulv	276	184

Ansøgning

Aabenraa Kommune har den 6. april 2021 modtaget en ansøgning om tillæg til miljøtilladelsen af husdyrbruget på Årslevvej 22, 6230 Rødekro, matr. nr. 4 Årslev, Hjordkær. Ansøger planlægger at omlægge den tidligere kostald til slagtesvin, og at opføre en ny gyllebeholder på ejendommen. Derudover søges der om mulighed for at både slagtesvin og smågrise i stalde.

I forbindelse med ansøgningen er der indsendt 2 scenarieberegninger, til hvis ændringen af kostalden ikke finder sted, så ønskes der tilladelse til at bibeholde tyrekalvene på 359 m² produktionsareal, og til hvis den nye gyllebeholder ikke opføres, og kvægstalden ikke ændres til svinestald, så skal der etableres teltoverdækning på den eksisterende store gyllebeholder.

Denne tilladelse er baseret på de oplysninger, der er redegjort for i ansøgningsmaterialet, skema 224 738, version 2, ansøgerscenarie nr. 226 610 og 226 607 og ansøgningen i kapitel E.

Landskabelige værdier og særkender

Nybyggeri og placering af anlæg

Af nybyggeri vil der kun være en gyllebeholder, som etableres umiddelbart øst for den eksisterende gyllebeholder fra 2002.

Ud over etablering af den nye gyllebeholder, vil der ske en renovering af den tidligere kostald, så den fremadrettet bliver en svinestald.

Bygge- og beskyttelseslinjer og kommunalplaner

Bygge- og beskyttelseslinjer:

Årslevvej 22 er ikke beliggende inden for nogen bygge- og beskyttelseslinjer.

Kommuneplanområder:

Årslevvej 22 er ikke beliggende inden for områder i kommuneplanen, som er udpeget med landskabelige interesser.

Ejendommen er endvidere ikke beliggende inden for områder som et udpeget til råstofområde.

Grænseoverskridende virkninger

Aabenraa Kommune vurderer, at dette tillæg ikke medfører nogen grænseoverskridende virkninger, da Årslevvej 22 er beliggende ca. 24 km fra den dansk-tyske grænse og ca. 13 km fra kommunegrænsen til både Haderslev Kommune og Tønder Kommune.

Erhvervsmæssigt nødvendigt

I miljøansøgningen fremgår det, at opførelsen af den nye gyllebeholder, samt renovering af den tidligere kostald, kan betragtes som erhvervsmæssigt nødvendigt, da ansøger har brug for yderligere opbevaringskapacitet i forhold til de øvrige produktioner, og at en renovering af den tidligere kostald, vil gøre det nemmere at udnytte staldenes produktionsareal til en produktion med et slagtesvinehold. Derudover er der ikke længere det helt store salg i kød fra kvæg sammenlignet med svinekød, og der vil derfor være en bedre økonomi for husdyrbruget i at udnytte samtlige stalde til grise.

På baggrund af ovenstående vurderer Aabenraa Kommune, at ansøgningen om tillæg til miljøtilladelsen er erhvervsmæssigt nødvendigt for Årslevvej 22.

Begrundelse for de stillede vilkår og øvrige krav

Natur

I forbindelse med ansøgningen, er der udover selve ansøgningskemaet med skema nr. 224 738, indsendt 2 scenarieberegninger med skema nr. 226 607 og 226 610. Da ammoniakdepositionerne til naturområderne, er mindre i scenarieberegningerne end i selve ansøgningen, vurderer Aabenraa Kommune at selve ansøgningskemaet kan betragtes som worst case. Nedenstående vurderinger er derfor lavet ud fra ansøgningskemaet, og repræsenterer dermed et worst case for ammoniakdepositionerne ved naturområderne.

Ammoniakfølsom natur

For at beskytte biologisk værdifulde og kvælstoffølsomme naturarealer mod en tilstandsændring forårsaget af en næringsberigelse, der overskrider naturens tålegrænse, må den

luftbårne ammoniakdeposition fra husdyrbrug til naturarealer omfattet af § 7 i husdyrbrugloven ikke overstige fastlagte beskyttelsesniveauer, som kan findes i husdyrgodkendelsesbekendtgørelsens bilag 3.

De naturområder, der er omfattet af § 7 i husdyrbrugloven, er inddelt i 3 kategorier efter deres ammoniakfølsomhed jf. nedenstående tabel.

Tabel 2. Tabel over ammoniakfølsom natur der er beskyttet efter husdyrbruglovens § 7.

Naturtyper	Fastsat beskyttelsesniveau
Kategori 1. Ammoniakfølsomme naturtyper beliggende indenfor internationale naturbeskyttelsesområder.	Maks totaldeposition afhængig af antal øvrige husdyrbrug i nærheden: 0,2 kg N/ha/år ved > 1 øvrige husdyrbrug 0,4 kg N/ha/år ved 1 øvrigt husdyrbrug 0,7 kg N/ha/år ved 0 øvrige husdyrbrug
Kategori 2. Ammoniakfølsomme naturtyper beliggende udenfor internationale naturbeskyttelsesområder, i form af højmoser, lobeliesøer, heder >10 ha og overdrev >2,5 ha.	Maks totaldeposition på 1,0 kg N/ha/år.
Kategori 3. Heder, moser og overdrev, der er omfattet af § 3 i naturbeskyttelsesloven og ammoniakfølsomme skove større end 0,5 ha.	Maks merdeposition på 1,0 kg N/ha/år. Kommunen kan ved en konkret vurdering tillade en merdeposition på >1,0 kg N/ha/år indenfor de angivne tålegrænser ¹ , men kan ikke stille krav om merdeposition på <1,0 kg N/ha/år.

Det fremgår af husdyrbruglovens regelsæt, at som udgangspunkt er beskyttelsesniveauet, der er fastlagt i lovgivningen, tilstrækkeligt til at sikre natur og miljø og skabe overensstemmelse med habitatdirektivsforpligtelserne.

Tabel 3. Tabel over ammoniakdepositionen til nærliggende ammoniakfølsom natur, der er beskyttet efter husdyrbruglovens § 7.

Naturpunkt	Kategori	Merdeposition, kg N/ha/år	Totaldeposition, kg N/ha/år
Kategori 1, Bolderselv skov	1	0,0	0,0
Kategori 2, Overdrev v. Søstvej	2	0,0	0,1
Kategori 3, Mose v. Gallehus	3	0,1	0,4

Idet at husdyrbruglovens depositionsgrænser til ammoniakfølsom natur er overholdt for det ansøgte, vurderer Aabenraa Kommune, at der ikke vil forekomme tilstandsændringer i disse naturarealer.

Beskyttet natur

Der er én sø som modtager en merdeposition fra det ansøgte på mere end 1 kg N/ha/år. Søen modtager en totaldeposition på 5,9 kg N/ha/år fra landbruget og med en baggrundsdeposition på 15,98 kg N/ha/år er der en samlet deposition til søen på 21,9 kg N/ha/år. Da Søen ligger i umiddelbar tilknytning til et stort dyrket areal vurderes det dog at søen allerede er stærkt næringspåvirket som følge af dyrkningen af dette areal og ikke som

¹ Faglig nyhed – tålegrænser af 03. april 2019, Opdaterede tålegrænser til brug for vurdering af kategori 3 natur, Miljøstyrelsen

følge af atmosfærisk deposition da den formodentligt er fosforbegrænset og ikke kvælstofbegrænset. Med grund i det ovenstående vurderer Aabenraa kommune, at søen ikke bliver negativt påvirket af det ansøgte.

Da merdepositionen for de øvrige nærmeste § 3-naturarealer er under 1 kg N/ha/år, hvorunder der ikke forventes tilstandsændringer i ammoniakfølsom natur som følge af atmosfærisk deposition, vurderer Aabenraa Kommune, at det ansøgte ikke medfører tilstandsændringer i beskyttet natur.

Den ammoniakfølsomme beskyttede natur er beskyttet efter husdyrbruglovens regler og behandles under afsnittet om ammoniakfølsom natur.

Fredede områder & kommunalplaner

Ingen af bedriftens anlæg ligger overlappende med de kommunale udpegninger for områder med særlige økologiske forbindelser, særlige naturbeskyttelsesinteresser eller fredninger

Internationale beskyttelsesområder

Da husdyrbruget ikke ligger i, eller i nær tilknytning til, et Natura 2000-område, vurderer Aabenraa Kommune, at ansøgningen ikke har en væsentlig indvirkning på internationale beskyttelsesområder. Det nærmeste Natura 2000-område er nr. 96 'Bolderslev skov og Uge skov', der består af habitatområde H85 ca. 800 m øst for ejendommen.

Beskyttelsen af habitatnaturen i habitatområdet er indarbejdet i husdyrbruglovens regler for ammoniakfølsom natur, som vurderes i ovenstående afsnit om ammoniakfølsom natur. Det vurderes, at det ansøgte ikke har en væsentlig indvirkning på habitatområdet, da det ikke medfører tilstandsændringer i området natur.

Planter og dyr

I forhold til plantearter optaget på habitatdirektivets bilag IV, pkt. b) vurderer kommunen, at der ikke sker nogen ødelæggelse af disse som følge af projektet, da ingen af de syv plantearter er registreret på stedet eller vurderes at findes der.

Der kan forventes forekomst af både spidssnudet frø (habitatdirektivets bilag IV) og stor vandsalamander (habitatdirektivets bilag IV og II) i området. Det vurderes dog, at der jf. de tidligere vurderinger som følge af det ansøgte ikke sker en tilstandsændring i områdets natur der vil medføre en forværring af paddernes levevilkår.

Det kan ikke udelukkes, at der forekommer beskyttede flagermus omkring gården. Da der hverken fjernes gamle træer eller bygninger i det ansøgte eller forekommer tilstandsændringer i naturarealer, vurderer Aabenraa Kommune, at områdets dyre- og planteliv ikke forværres af det ansøgte.

Aabenraa Kommune har ikke kendskab til, at der er registreret andre dyre- eller plantearter som er beskyttet af habitatdirektivets bilag IV eller V i bedriftens nærhed.

Jord, grundvand og overfladevand

Aabenraa Kommune vurderer, at der ikke forekommer en væsentlig virkning på den miljømæssige tilstand af jord, grundvand og overfladevand, såfremt husdyrbrugloven med bekendtgørelser overholdes.

For at modvirke risikoen for olieforurening, har Aabenraa Kommune vurderet, at det er nødvendigt at stille vilkår til placering af olietanke og forholdsregler ved uheld, herunder at der på ejendommen skal være materiale til opsamling af spild.

Da arealerne rundt om ejendommen ikke er befæstede, vil der ikke være noget spildevand fra de omkringliggende arealer. De eneste befæstede arealer der er i forbindelse med husdyrbruget er udleveringsrampen. Fra rampen ledes regnvand ind i gyllekanalerne.

Aabenraa kommune vurderer, at spildevandshåndteringen er beskrevet tilstrækkeligt, og at der ikke vil være risiko for forurening på grund af spildevandet fra ejendommen.

Lugt

Aabenraa Kommune har vurderet, at lugtmarkørerne for nærmeste nabo, nærmeste samlede bebyggelse og nærmeste byzone er placeret korrekt i husdyrgodkendelse.dk.

Det nærmeste lokalplanlagte område i landzonen, er lokalplan nr. Å.3.1 Areal til erhvervs- og jordbrugsformål, beliggende ved Årslev Skovvej. I husdyrgodkendelsesbekendtgørelsens § 31. stk. 1, pkt. 2 ses det at der ved lokalplanlagte områder i landzonen, som er udlagt til boligformål, blandet bolig- og erhvervsformål eller til offentlige formål med henblik på beboelse, institutioner, rekreative formål og lign., har de samme lugtgenekriterier som samlet bebyggelse. Aabenraa Kommune vurderer derfor at det er korrekt at placere en markør for samlet bebyggelse ved Årslev Skovvej 5, som er ejendommen i det lokalplanlagte område.

Ved den samlede bebyggelse for Årslevvej 10, er det vurderet at der ikke er kumulation til andre husdyrbrug.

Ved Årslevvej 17, som også udløser samlet bebyggelse, er der kumulation med et andet landbrug, da Årslevvej 17 er beliggende inden for 300 meter fra lugtcentrummet fra et andet husdyrbrug (Årslev Bygade 20) med en ammoniakemission på mere end 750 kg NH₃-N pr. år.

Ved Årslev Bygade 1, som også udløser samlet bebyggelse, er der kumulation med 2 andre husdyrbrug (Årslev Bygade 20 og Bolderslevskovvej 90) med en ammoniakemission på mere end 750 kg NH₃-N pr. år.

Jf. nedenstående tabeller er lugtgenekriterierne til nærmeste nabo uden landbrugspligt, nærmeste samlede bebyggelse, nærmeste lokalplanlagte område i landzonen og nærmeste byzone overholdt, ved både selve ansøgningen, og ved de to scenarier der er indsendt.

Tabel 4. Lugtgenekriterier til de forskellige områdetyper, uddrag fra Husdyrgodkendelse.dk, ansøgningskema nr. 224 738.

Adresse	Område status	Kumulation	Korrigeret geneafstand (m)	Vægtet gennemsnitsafstand (m)	Genekriterie overholdt
Kristiansmindevej 7	Nærmeste nabo uden landbrugspligt	0	143,8	175,2	Ja
Årslevvej 14	Nærmeste nabo uden landbrugspligt	0	137,5	242,9	Ja
Årslevvej 20	Nærmeste nabo uden landbrugspligt	0	137,5	239,4	Ja
Årslev Bygade 1	Nærmeste samlet bebyggelse	2	339,6	460,1	Ja
Årslevvej 10	Nærmeste samlet bebyggelse	0	283	283,4	Ja
Årslevvej 17	Nærmeste samlet bebyggelse	1	311,3	319,6	Ja

Adresse	Område status	Kumulation	Korrigeret geneafstand (m)	Vægtet gennemsnitsafstand (m)	Genekriterie overholdt
Årslev Skovvej 5	Nærmeste lokalplanlagte område (Nærmeste samlet bebyggelse)	0	283	1.723,8	Ja
Hjordkær Ejerlav, Hjordkær	Nærmeste byzone	0	434,9	1.843,4	Ja
Aabenraa	Nærmeste byzone	0	434,9	1.852,4	Ja

Tabel 5. Lugtgenekriterier til de forskellige områdetyper, uddrag fra Husdyrgodkendelse.dk, ansøgerscenarie nr. 226 610.

Adresse	Område status	Kumulation	Korrigeret geneafstand (m)	Vægtet gennemsnitsafstand (m)	Genekriterie overholdt
Kristiansmindevej 7	Nærmeste nabo uden landbrugspligt	0	129	167,7	Ja
Årslevvej 14	Nærmeste nabo uden landbrugspligt	0	125,5	244,7	Ja
Årslevvej 20	Nærmeste nabo uden landbrugspligt	0	125,5	249,1	Ja
Årslev Bygade 1	Nærmeste samlet bebyggelse	2	298,7	464,6	Ja
Årslevvej 10	Nærmeste samlet bebyggelse	0	248,9	288,8	Ja
Årslevvej 17	Nærmeste samlet bebyggelse	1	273,8	326,2	Ja
Årslev Skovvej 5	Nærmeste lokalplanlagte område (Nærmeste samlet bebyggelse)	0	248,9	1.717,8	Ja
Hjordkær Ejerlav, Hjordkær	Nærmeste byzone	0	396,9	1.858,3	Ja
Aabenraa	Nærmeste byzone	0	396,9	1.737,2	Ja

Tabel 6. Lugtgenekriterier til de forskellige områdetyper, uddrag fra Husdyrgodkendelse.dk, ansøgerscenarie nr. 226 607.

Adresse	Område status	Kumulation	Korrigeret geneafstand (m)	Vægtet gennemsnitsafstand (m)	Genekriterie overholdt
Kristiansmindevej 7	Nærmeste nabo uden landbrugspligt	0	143,8	175,2	Ja
Årslevvej 14	Nærmeste nabo uden landbrugspligt	0	137,5	242,9	Ja
Årslevvej 20	Nærmeste nabo uden landbrugspligt	0	137,5	239,4	Ja
Årslev Bygade 1	Nærmeste samlet bebyggelse	2	339,6	460,1	Ja
Årslevvej 10	Nærmeste samlet bebyggelse	0	283	283,4	Ja
Årslevvej 17	Nærmeste samlet bebyggelse	1	311,3	319,6	Ja

Adresse	Område status	Kumulation	Korrigeret geneafstand (m)	Vægtet gennemsnitsafstand (m)	Genekriterie overholdt
Årslev Skovvej 5	Nærmeste lokalplanlagte område (Nærmeste samlet bebyggelse)	0	283	1.723,8	Ja
Hjordkær Ejerslav, Hjordkær	Nærmeste byzone	0	434,9	1.843,4	Ja
Aabenraa	Nærmeste byzone	0	434,9	1.852,4	Ja

Ud over beregning af lugtgeneafstanden, udregnes lugtkonsekvenszonen i husdyrgodkendelse.dk. Inden for denne radius kan lugt ind imellem registreres. Lugtkonsekvenszonen ved worst case, som er ved ansøgningsskema 224 738, er udregnet til 589 m. Et kort med lugtkonsekvenszonen er vedlagt som bilag 1 i afsnit D: Kommunens bilag.

Aabenraa Kommune fastholder det i miljøtilladelsen fra den 4. juni 2019 stillede driftsvilkår til renholdelse af staldarealer for at undgå forurening med lugt, som går ud over forudsættningerne i beregningerne i husdyrgodkendelse.dk.

Emissioner og gener

Støjgener

Aabenraa Kommune vurderer, at støjgenerne er beskrevet tilstrækkeligt i afsnit 2.8.1 og i miljøansøgningen.

Aabenraa Kommune fastholder støjvilkåret fra miljøtilladelsen fra den 4. juni 2019.

Aabenraa Kommune gør opmærksom på at støjgrænserne i det åbne land skal være overholdt ved nærmeste nabos udendørs opholdsarealer, dog maksimalt 15 meter fra beboelsen. Ved samlet bebyggelse, skal støjgrænserne være overholdt i hele området, så ved en evt. klage over støj, vil støjen blive målt ved nærmeste naboskel.

Støvgener

Aabenraa Kommune vurderer, at evt. støvgener er tilstrækkeligt beskrevet i afsnit 2.8.3 i miljøansøgningen.

Aabenraa Kommune fastholder vilkår 10 fra miljøtilladelsen fra den 4. juni 2019, om at driften ikke må medføre væsentlige støvgener udenfor ejendommens eget areal.

Rystelsesgener

Aabenraa Kommune vurderer, at eventuelle gener fra rystelser og vibrationer er tilstrækkeligt beskrevet i miljøansøgningens afsnit 2.8.2.

Aabenraa Kommune stiller vilkår til, at der ikke må være væsentligt gener fra rystelser og vibrationer uden for ejendommens eget areal, og at dette vurderes af tilsynsmyndigheden.

Flue- og rottegener

Aabenraa Kommune vurderer, at bekæmpelse af fluer og rotter er tilstrækkeligt beskrevet i afsnit 2.8.5 i miljøansøgningen.

Aabenraa Kommune fastholder de stillede vilkår i miljøtilladelsen fra den 4. juni 2019 om skadedyrsbekæmpelse.

Transportgener

Aabenraa Kommune vurderer at eventuelle gener fra transporter til og fra Årslevvej 22 er tilstrækkeligt beskrevet i miljøansøgningens afsnit 2.8.6, og at transporterne ikke vil medføre væsentlige virkning på miljøet.

I miljøtilladelsen fra den 4. juni 2019, er der stillet vilkår 12, som omhandler transport af husdyrgødning og at transportvognens åbninger skal være forsynet med låg eller lignende, så spild så vidt muligt ikke kan finde sted.

Aabenraa Kommune ophæver vilkåret, da det efterfølgende har vist sig, at kommunen ikke har hjemmel til at stille vilkåret.

Der stilles ikke yderligere vilkår til transporter til og fra ejendommen.

Lysgener

I miljøansøgningens afsnit 2.8.4 vurderes det, at udendørsbelysningen, ikke vil medføre væsentlige gener for de omkringboende.

Aabenraa Kommune fastholder vilkåret i miljøtilladelsen, omhandlede lysgener fra ejendommen.

Uhygiejniske forhold

Da affald håndteres efter Aabenraa Kommunes affaldsregulativ for erhvervsaffald, døde dyr opbevares overdækket og på fast bund, samt at der forebygges mod skadedyr i den daglige drift, vurderer Aabenraa Kommune, at der, som følge af det ansøgte, ikke sker en væsentlig indvirkning på miljøet hvad angår uhygiejniske forhold.

Aabenraa Kommune fastholder det stillede vilkår i miljøtilladelsen fra den 4. juni 2019 om at døde dyr skal placeres ved den nordlige indkørsel, ved det ældre maskinhus.

Miljøbeskyttelseslovens affaldshierarki

Miljøbeskyttelseslovens affaldshierarki efterleves, idet Aabenraa Kommunes affaldsregulativ for erhvervsaffald overholdes.

Aabenraa Kommune fastholder det stillede vilkår i miljøtilladelsen fra den 4. juni 2019 om, at det til enhver tid gældende affaldsregulativ for erhvervsaffald skal overholdes.

BAT-konklusioner

BAT Ammoniakemission

Der er et krav om vurdering af de væsentlige virkninger på miljøet og anvendelse af den bedste tilgængelige teknik (BAT) indenfor ammoniakemissioner, når produktionen medfører en ammoniakemission på mere end 750 kg NH₃-N pr. år.

Anvendelse af den bedste tilgængelige teknik (BAT) i forhold til ammoniakemission fra anlægget er omsat til et bestemt krav til mængden af ammoniakemission, der må komme fra husdyrbruget. Beregningerne i husdyrgodkendelse.dk viser.

Da der er indsendt 2 scenarieberegninger, foruden selve ansøgningen, vurderes der på BAT for ammoniakemissionen for alle 3 scenarier.

I ansøgningskemaet 224 738, hvor kvægstalden ændres til slagtesvinestald, og der etableres en ny gyllebeholder, er der et BAT-krav på 3.198 kg NH₃-N pr. år. For at sænke ammoniakemissionen fra ejendommen, ønskes der etableret fast teltoverdækning på den nye gyllebeholder. Når teltoverdækningen benyttes som et virkemiddel til at sænke ammoniakemissionen, bliver den faktiske emission på 3.128 kg NH₃-N pr. år. BAT-kravet er derfor overholdt med 70 kg NH₃-N pr. år.

I ansøgerscenarie nr. 226 610, hvor kvægstalden beholdes som en kvægstald, og hvor den nye gyllebeholder etableres, er BAT-kravet på 3.085 kg NH₃-N pr. år. For at sænke ammoniakemissionen etableres der også i dette scenarie fast teltoverdækning på den nye gyllebeholder. Når den faste teltoverdækning benyttes som virkemiddel til at sænke ammoniakemissionen, bliver den faktiske emission på 2.930 kg NH₃-N pr. år og BAT-kravet er derfor overholdt med 155 kg NH₃-N pr. år.

Hvis kostalden ændres til en slagtesvinestald, og den nye gyllebeholder ikke etableres, er der jf. ansøgerscenarie 226 607 et BAT-krav på 2.888 kg NH₃-N pr. år. For at sænke ammoniakemissionen, vil der i dette scenarie blive etableret fast teltoverdækning på gyllebeholderen fra 2002. Når teltoverdækningen benyttes som et virkemiddel til at sænke ammoniakemissionen bliver den faktiske emission på 2.826 kg NH₃-N pr. år, og BAT-kravet er dermed overholdt med 61 kg NH₃-N pr. år.

Aabenraa Kommune fastholder driftvilkåret i miljøtilladelsen fra den 4. juni 2019, så det sikres at staldarealer renholdes for at undgå forurening med ammoniak, som går ud over forudsætningerne i beregningerne i husdyrgodkendelse.dk.

Aabenraa Kommune stiller endvidere vilkår, jf. teknologibladet til fast teltoverdækning, om at der skal etableres fast teltoverdækning på enten den nye gyllebeholder, eller gyllebeholderen fra 2002, alt efter hvilket scenarie der tages i brug.

Øvrige krav

Brugen af naturressourcer

I miljøansøgningens afsnit 2.9.3, 2.9.4, 2.9.5 og 2.9.6 er det forventede forbrug af olie og kemikalier, råvarer, energi og vand beskrevet.

Aabenraa Kommune vurderer, at det meste af det anslåede energiforbrug går til korntørring, da der er naturlig ventilation i staldene.

Aabenraa Kommune vurderer endvidere at der er fokus på at benytte så få naturressourcer som muligt, så eventuelle miljøgener fra forbruget af naturressourcer undgås. Der stilles derfor ikke vilkår til energi- og vandforbruget på ejendommen.

Vurdering af om husdyrbruget har tilstrækkelig opbevaringskapacitet til husdyrgødning

Der ændres ikke på håndteringen af husdyrgødningen, i forhold til det beskrevet i miljøtilladelsen fra den 4. juni 2019.

I forbindelse med dette tillæg, bliver der mulighed for at etablere en ny gyllebeholder på 3.100 m³ og med et overfladeareal på 777 m².

Når gyllebeholderen etableres, vil der med en forventet produktion på 7.656 slagtesvin på et gyllebaseret staldsystem, være en samlet opbevaringskapacitet på 18,3 måneder. Hvis den nye gyllebeholder ikke bliver etableret, vil der være en samlet opbevaringskapacitet på 10,3 måneder, og hvis den nye gyllebeholder etableres, og kvægstalden bibeholdes, vil der være en samlet opbevaringskapacitet på 16 måneder.

Aabenraa Kommune vurderer samlet, at lovkravet om minimum 9 måneders opbevaringskapacitet er overholdt, ved de 3 mulige scenarier.

Vurdering af om afstandskrav er overholdt

Alle afstandskrav jf. husdyrbruglovens §§ 6-8, på nær afstandskravet til en beskyttet sø som er større end 100 m² er overholdt.

Ansøger har søgt om dispensation for afstandskravet på 100 meter for gyllebeholderen, så den nye gyllebeholder kan placeres ca. 44 meter syd for søen.

Ansøger har begrundet ønsket om dispensation med, at placeringen af gyllebeholderen vil passe bedre ind i ejendommens øvrige bygninger og vil indgå som en samlet del af husdyrbruget.

Landskabeligt vil den ønskede placering også være den bedste placering i stedet for at placere beholderen syd for ejendommen, da den hvis den bliver placeret syd for ejendommen vil blive væsentlig mere synlig i forhold til Årslev.

Ansøger begrundet endvidere ansøgningen om dispensation med, at beholderen kommer til at ligge i en lavere terrænkote end søen, så risikoen for overløb fra beholderen til søen ikke er til stede.

Aabenraa Kommunes vurdering af ansøgning om dispensation for afstandskravet ses i afsnittet "Dispensationer".

Vurdering af, om husdyrbruget er teknisk, forureningsmæssigt- og driftsmæssigt forbundet med andre husdyrbrug

Ansøger ejer og driver husdyrproduktion på Hærvejen 139, 6230 Rødekro og på Nybøl Bygade 10, 6230 Rødekro.

På Hærvejen 139 drives der svineproduktion og på Nybøl Bygade 10 drives der et malkekvæghold.

Derudover forpagter ansøger stalde på Mellerup Toftvej 2, 6392 Bolderslev og Ringvej 6, 6392 Bolderslev.

Aabenraa Kommune vurderer, at ejendommene ikke er teknisk, forureningsmæssigt- og driftsmæssigt forbundet med hinanden, da ejendommene kan drives uafhængigt af hinanden.

Samspillet mellem faktorer og sårbarhed i forhold til risici for større ulykker m.v.

I miljøansøgningens afsnit 2.11, er der beskrevet hvad der gøres for at beskytte nærmiljøet og grundvandet.

Aabenraa Kommune vurderer at der gøres tilstrækkeligt for at sikre at der ikke sker en forurening med husdyrgødning, ved at gyllebeholderne er tilmeldt 5 års beholderkontrol og ved at man er opmærksom på hvad man skal gøre, hvis der skulle ske et gylleudslip. Aabenraa Kommune vurderer endvidere, at der ikke er nogen risiko for forurening af vandløb, da det nærmeste vandløb er beliggende ca. 500 meter mod syd, og der er ikke risiko for forurening af søen nord for, da terrænet hælder væk fra søen, og søen dermed et beliggende i en høje kote end gyllebeholderne.

Samlet vurdering

Vurdering af VVM og BAT

På baggrund af de stillede vilkår og ovenstående begrundelse for og særkender på husdyrbruget er det Aabenraa Kommunes samlede vurdering, at det ansøgte projekt overholder anvendelse af den bedste tilgængelige teknik (BAT), og at projektet ikke indebærer væsentlige indvirkninger på miljøet, herunder i forhold til omgivelsernes sårbarhed og kvalitet, i forhold til navnlig:

- Landskabelige værdier (der sker ingen bygningsmæssige ændringer)
- Natur med dens bestande af vilde planter og dyr og deres levesteder, herunder områder, der er beskyttet mod tilstandsændringer eller fredet udpeget som internationalt naturbeskyttelsesområde eller udpeget som særlig sårbart overfor næringsstofpåvirkning
- Jord, grundvand og overfladevand
- Lugt-, støj-, rystelser-, støv-, flue-, transport-, og lysgener, uhygiejniske forhold, affaldsproduktion mv.

Vurdering af ansøgningens miljømæssige påvirkning

Aabenraa Kommune vurderer på baggrund af ovenstående og af miljøansøgningens afsnit 3, at ansøgningen om miljøtilladelse ikke vil påvirke miljøet væsentligt, og at ansøgningen derfor ikke omfattes af kravet om at der skal indsendes en miljøkonsekvensvurdering.

Lovgrundlag

Ansøgningen er behandlet i henhold til kravene i Lovbekendtgørelse nr. 520 af 1. maj 2019 om husdyrbrug og anvendelse af gødning m.v. med senere ændringer med senere ændringer (husdyrbrugloven) med tilhørende bekendtgørelse nr. 2256 af 29. december 2020 om godkendelse og tilladelse m.v. af husdyrbrug (husdyrgodkendelsesbekendtgørelsen).

Gældende lovgivning og generelle regler for driften af en landbrugsejendom og håndtering af diverse produkter anvendt på ejendommen forudsættes kendt og skal følges.

Husdyrbruget har et produktionsareal større end 100 m² og en ammoniakemission mindre end 3.500 kg NH₃-N pr. år samt færre stipladser end IE-stipladsgrænserne for slagtesvin. Husdyrbruget er derfor omfattet af husdyrbruglovens § 16b og er tilladelsespligtigt med Aabenraa Kommune som tilladelses- og tilsynsmyndighed.

Udnyttelsesfrist

Miljøtilladelsen skal være udnyttet inden 6 år fra tilladelsen er meddelt. Tilladelsen anses som udnyttet når byggeriet er færdigmeldt. Hvis tilladelsen kun er udnyttet delvist, bortfalder den del, der ikke er udnyttet.

De lovliggørende dele af tilladelsen anses som udnyttet fra meddelelsestidspunktet.

Revurdering af miljøtilladelsen

Miljøtilladelser efter husdyrbruglovens § 16b skal ikke revurderes.

Retsbeskyttelse

Med denne miljøtilladelse følger der 8 års retsbeskyttelse af husdyrbrugets indretning og drift. Retsbeskyttelsen gælder indtil den 13. august 2029.

Andre tilladelser og dispensationer

Aabenraa Kommune gør opmærksom på, at den meddelte tilladelse udelukkende omfatter forholdet til miljølovgivningen. Der skal derfor søges om en separat byggetilladelse, ændring af bygningsanvendelse, nedrivningstilladelse, afledning af tagvand eller lignende hos Aabenraa Kommune.

B. Vilkår for husdyrbruget

Vilkårene i dette tillæg nr. 1 til miljøtilladelsen skal, hvis ikke andet er anført, være opfyldt fra det tidspunkt, hvor tillægget udnyttes.

Vilkår, der vedrører driften, skal være kendt af de ansatte, der er beskæftiget med den pågældende del af driften.

Denne tillægstilladelse meddeles på nedenstående vilkår. Konkrete bestemmelser i lovgivningen og bekendtgørelser, der generelt er gældende for alle husdyrbrug, er ikke stillet som vilkår for tilladelsen.

Aabenraa Kommune har sammenskrevet vilkårene fra den oprindelige miljøtilladelse fra den 4. juni 2019 med de nye vilkår, der stilles i forbindelse med dette tillæg nr. 1 til miljøtilladelsen.

Aabenraa Kommune har gjort dette, for at gøre det mere læseligt for både ansøger, rådgiver, kommune og andre som måtte læse dette tillæg til miljøtilladelsen.

Aabenraa Kommune har fastholdt vilkårsnummereringen fra den oprindelige miljøtilladelse, og nye vilkår er blevet tilføjet med et a, b, c osv.

Vilkår 3 og 5 er blevet ændret i forhold til miljøtilladelsen fra den 4. juni 2019.

Disse vilkår er blevet ændret, da de søgte ændringer i tillæg nr. 1 til miljøtilladelsen ændrer på forudsætningerne for de stillede vilkår, og da ejendommens produktionsareal bliver ændret i forbindelse med dette tillæg til miljøtilladelsen.

Vilkår 11 i miljøtilladelsen fra den 4. juni 2019 ophæves, da det i dette tillæg er skrevet sammen med vilkår 10, som er blevet opdateret, så det både indeholder rystelser, lysgener og støvgener.

Vilkår 12 i miljøtilladelsen fra den 4. juni 2019 ophæves på grund af manglende hjemmel til at stille og fastholde vilkåret.

Vilkår 18 i miljøtilladelsen fra den 4. juni 2019 ophæves, da vilkåret er omfattet af generel lovgivning, som siger at landbruget skal overholde Aabenraa Kommunes til en hver tid gældende affaldsregulativ.

Vilkår 22 er indsat som et nyt vilkår.

Alle nye og opdaterede vilkår som stilles i forbindelse med dette tillæg har en retsbeskyttelse som angivet i dette tillægs afsnit om retsbeskyttelse.

Alle de videreførte vilkår har en retsbeskyttelse som angivet i den oprindelige miljøtilladelse, som løber indtil den 4. juni 2027.

Afgørelse

Vilkår 1. Virksomheden skal placeres, indrettes og drives i overensstemmelse med de oplysninger, der fremgår af det vedlagte ansøgningsmateriale, skema nr. 210 075, version 1, modtaget i Aabenraa Kommune den 20. februar 2019, og med de vilkår, der fremgår af miljøtilladelsen.

Vilkår 1a. Virksomheden skal placeres, indrettes og drives i overensstemmelse med de oplysninger, der fremgår af det vedlagte ansøgningsmateriale, skema nr. 224 738, version 2, modtaget i Aabenraa Kommune den 24. juni 2021, ansøger-scenarie nr. 226 607 og ansøgerscenarie nr. 226 610, og med de vilkår, der fremgår af tillæg nr. 1 til miljøtilladelsen.

Vilkår 2. Denne miljøtilladelse skal altid være at finde på ejendommen, enten udskrevet eller digitalt, og være tilgængelig for ejer og medarbejdere. Dens indhold skal være driftsleder bekendt. Relevante vilkår skal være medarbejderne bekendt.

Vilkår 2a. Dette tillæg nr. 1 til miljøtilladelsen skal altid være at finde på ejendommen, enten udskrevet eller digitalt, og være tilgængelig for ejer og medarbejdere. Dens indhold skal være driftsleder bekendt. Relevante vilkår skal være medarbejderne bekendt.

Indretning og drift

Husdyrhold, produktionsareal og staldsystem

Vilkår 3. Husdyrbrugets stalde, gulvtyper og produktionsarealer skal være i overensstemmelse med nedenstående tabel, hvis kostalden ændres til slagtesvine-stald:

Stald	Produktion	Staldstørrelse m ²	Produktionsareal m ²
Tidligere kostald	Slagtesvin og Smågrise; 25-49 % fast gulv	602	305
Ældre slagtesvine-stald	Slagtesvin og Smågrise; 25-49 % fast gulv	340	234
Slagtesvin, syge- og aflastning	Slagtesvin og Smågrise; Dybstrøelse	125	76
Slagtesvinestald 1	Slagtesvin og Smågrise; 25-49 % fast gulv	276	184
Slagtesvinestald 2	Slagtesvin og Smågrise; 25-49 % fast gulv	276	184
Slagtesvinestald 3	Slagtesvin og Smågrise; 25-49 % fast gulv	276	184
Slagtesvinestald 4	Slagtesvin og Smågrise; 25-49 % fast gulv	276	184
I alt			1.351

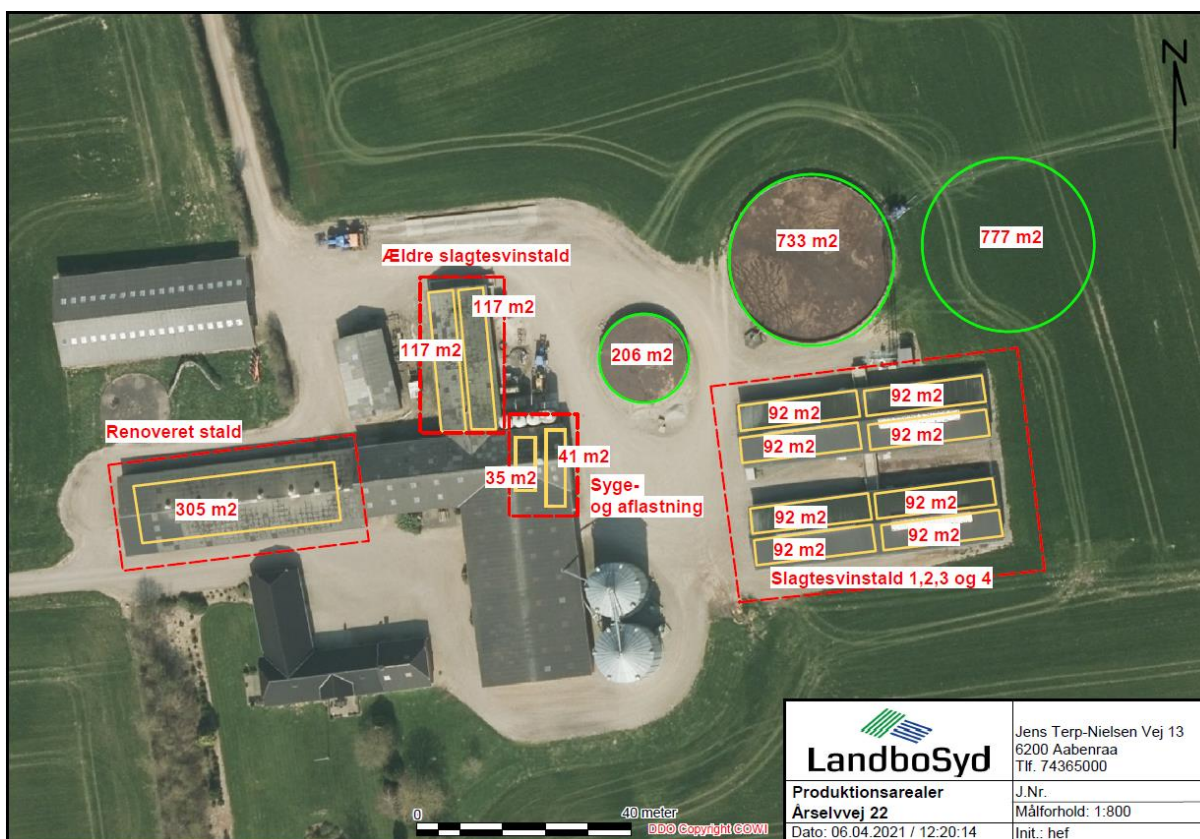
Vilkår 3a. Husdyrbrugets stalde, gulvtyper og produktionsarealer skal være i overensstemmelse med nedenstående tabel, hvis kostalden bibeholdes som kostald:

Stald	Produktion	Staldstørrelse m ²	Produktionsareal m ²
Tidligere kostald	Ammekøer, slagtekalve (over 6 mdr.). spaltegulvbokse	602	141
Tidligere kostald	Malkekøer, kvier og stude. Sengestald med spalter (kanal, bagskyl eller ringkanal)	602	218
Ældre slagtesvine-stald	Slagtesvin og Smågrise; 25-49 % fast gulv	340	234

Stald	Produktion	Staldstørrelse m ²	Produktionsareal m ²
Slagtesvin, syge- og aflastning	Slagtesvin og Smågrise; Dybstrøelse	125	76
Slagtesvinestald 1	Slagtesvin og Smågrise; 25-49 % fast gulv	276	184
Slagtesvinestald 2	Slagtesvin og Smågrise; 25-49 % fast gulv	276	184
Slagtesvinestald 3	Slagtesvin og Smågrise; 25-49 % fast gulv	276	184
Slagtesvinestald 4	Slagtesvin og Smågrise; 25-49 % fast gulv	276	184
I alt			1.405

Vilkår 4. Der må ikke være over 2000 slagtesvin (over 30 kg) på stald ad gangen.

Vilkår 5. Staldanlægget skal indrettes med produktionsarealer og staldtype som vist på nedenstående kort. Indretning af produktionsarealerne er af vejledende karakter. Der tillades fleksibilitet til at indrette produktionsarealerne anderledes end angivet, såfremt dyretype og staldsystem ikke ændres, og produktionsarealet ikke øges i forhold til det, der fremgår af vilkår 3 og 3a.



Opbevaring af fast husdyrgødning, dybstrøelse og kompost

Vilkår 6. I staldafsnit med dybstrøelse skal der strøs med halm eller andet tørstof i mængder, der sikrer, at dybstrøelsesmatten altid er tør i overfladen.

Opbevaring og håndtering af flydende husdyrgødning

Vilkår 6a. Den nye gyllebeholder skal placeres i en afstand af minimum 44 meter syd for den beskyttede sø på matr. nr. 1 Årslev, Hjordkær.

Vilkår 6b. Hvis gyllen ikke suges direkte over i gyllevogn med påmonteret læssekran, skal påfyldning af gyllevogn foregå på støbt plads med afløb til opsamlingsbeholder. Pladsen skal rengøres for spild af flydende husdyrgødning umiddelbart efter en periode med daglig påfyldning er afsluttet.

Lugt

Vilkår 7. Der skal til stadighed opretholdes en god staldhygiejne. Det skal bl.a. sikres at gulve holdes tørre, at gødnings- og foderrester i staldene fjernes, og at fodringssystemer holdes rene.

Øvrige emissioner

Støj

Vilkår 8. Bidraget fra landbruget på Årslevvej 22, 6230 Rødekro til det ækvivalente, korrigerede støjniveau i dB(A) må i det åbne land, samlet bebyggelse og i byzone ikke overskride følgende værdier, som angivet i Miljøstyrelsens vejledning nr. 5/1984 "Ekstern støj fra virksomheder":

	Mandag – Fredag Kl. 07.00 – 18.00 Lørdag Kl. 07.00 – 14.00	Mandag – Fredag Kl. 18.00 – 22.00 Lørdag kl. 14.00 – 22.00 Søndag og helligdage Kl. 07.00 – 22.00	Alle dage Kl. 22.00 – 7.00
	dB(A)	dB(A)	dB(A)
Det åbne land	55	45	40
Samlet bebyggelse i landzone og byzone	45	40	35

Støjgrænserne må i det åbne land ikke overskrides ved nærmeste nabos udendørs opholdsarealer, maks. 15 m fra beboelsen. Støjgrænserne må i samlet bebyggelse og byzone ikke overskrides noget sted i området.

Vilkår 9. Hvis tilsynsmyndigheden, på baggrund af en orienterende støjmåling, finder det nødvendigt, skal den ansvarlige for husdyrbruget dokumentere, at de i vilkår 8 fastsatte støjgrænser overholdes. Tilsynsmyndigheden kan dog kun kræve dette dokumenteret en gang årligt.

Målingerne/beregningerne være en "Miljømåling – ekstern støj", og skal udføres af en person eller firma, som findes på Miljøstyrelsens sidste reviderede liste over firmaer/personer, der er godkendte til at "Miljømåling – ekstern støj". Udgifterne til støjmålingen afholdes af husdyrbruget.

Støv, lys og rystelser

Vilkår 10. Driften må ikke medføre væsentlige støv- og lysgener eller gener i form af rystelser udenfor ejendommens eget areal. Dette vurderes af tilsynsmyndigheden.

Vilkår 11. Ophæves, da det er skrevet sammen med vilkår 10 i miljøtilladelsen, så vilkåret om omfattet af vilkår 10 i dette tillæg.

Transport

Vilkår 12. Ophævet, på grund af manglende hjemmel til at stille vilkåret.

Skadedyr

Vilkår 13. Der skal på husdyrbruget foretages effektiv fluebekæmpelse som minimum i overensstemmelse med de nyeste fastsatte retningslinjer fra Aarhus Universitet, Institut for Agroøkologi.

Vilkår 14. Opbevaring af foder skal ske på en sådan måde, at der ikke opstår risiko for tilhold af skadedyr (rotter mv.).

Døde dyr

Vilkår 15. Opbevaringsplads til døde dyr skal placeres ved den nordlige indkørsel fra Kristiansmindevej ved det ældre maskinhus, eller på en anden placering, der er blevet accepteret af Aabenraa Kommune. Dyrene skal opbevares hævet over jorden og med fast overdækning.

Jord, grundvand og overfladevand

Kemikalier

Vilkår 16. Kemikalier, medicin, foderstoffer m.v., skal opbevares, således at de ikke kan ledes til jord, grundvand eller overfladevand, hvis der måtte ske udslip. Et eventuelt spild af sådanne stoffer med fare for forurening skal straks opsamles.

Spildevand

Vilkår 17. På befæstede arealer må der ikke ske oplag af tilskudsfoder m.v., der med evt. regnvand kan tilføres overflade- eller grundvand. Et eventuelt spild af sådanne stoffer på befæstede arealer uden afløb til gyllebeholder skal straks opsamles.

Affald

Vilkår 18. Ophævet, da vilkåret er omfattet af generel lovgivning.

Olie og diesel

Vilkår 19. Der skal på ejendommen altid forefindes egnet materiale til opsamling af olie-spild.

Vilkår 20. Olie og diesel, herunder spildprodukter, skal opbevares i overjordiske beholdere på fast bund uden afløb så spild kan opsamles.

BAT-konklusioner

Vilkår 20a er gældende hvis den tidligere kostald ændres til slagtesvin, og vilkår 20b er kun gældende hvis kostalden bibeholdes til kostald. Vilkår 20c til vilkår 20e er gældende både hvis vilkår 20a eller vilkår 2b udnyttes.

Vilkår 20a. Den nye gyllebeholder på 3.100 m³ skal forsynes med fast overdækning i form af teltoverdækning med indvendigt skørt.

Vilkår 20b. Gyllebeholderen fra 2002 skal forsynes med fast overdækning i form af teltoverdækning med indvendigt skørt.

Vilkår 20c. Åbning af teltdugen må kun ske i forbindelse med omrøring, tømning og udbringning af gylle.

Vilkår 20d. Skader på teltoverdækningen skal repareres inden for en uge efter skadens opståen.

Vilkår 20e. Såfremt en skade ikke kan repareres inden for en uge, skal der indgås aftale om reparation inden to hverdage efter skadens opståen. Tilsynsmyndigheden underrettes straks herom.

Egenkontrol

Generelt

Vilkår 21. Bedriftens årsproduktion skal kunne dokumenteres ved tilsyn i henhold til vilkår 3 og 3a. Kvitteringer for aflevering af farligt affald og andre dokumentationer for vilkårenes overholdelse skal forevises Aabenraa Kommune på forlangende.

Overdækning af gyllebeholder

Vilkår 22. Der skal føres en logbog for gyllebeholderen med fast teltoverdækning, hvori eventuelle skader på teltoverdækningen noteres med angivelse af dato for skaden samt dato for reparation. Logbogen skal opbevares på husdyrbruget i mindst fem år og forevises på tilsynsmyndighedens forlangende.

C. Offentlighed og klagevejledning

Naboorientering og partshøring

Et udkast til miljøtilladelsen blev den 22. juli 2021 sendt i høring hos ansøger, parter, naboer og andre berørte. Der var en frist på 2 uger til at fremsende kommentarer.

Der er ikke kommet bemærkninger i høringsperioden.

Annoncering og afgørelse

Den meddelte miljøtilladelse bliver offentligt annonceret på Aabenraa Kommunes hjemmeside den 13. august 2021, og afgørelsen bliver fremsendt til de klageberettigede.

Du har ifølge forvaltningslovens² § 9 ret til aktindsigt i alle dokumenter, der vedrører sagen. Eventuel aftale herom skal aftales med Team Miljøs landbrugsgruppe på landbrug@aabenraa.dk.

Klagevejledning

Miljøtilladelsen kan i medfør af husdyrbrugloven § 76 påklages til Miljø- og Fødevareklagenævnet.

Hvis du ønsker at klage over denne afgørelse, kan du klage til Miljø- og Fødevareklagenævnet. Du klager via Klageportalen, som du finder et link til på forsiden af www.naevneneshus.dk. Klageportalen ligger på www.borger.dk og www.virk.dk. Du logger på www.borger.dk eller www.virk.dk, ligesom du plejer, typisk med NEM-ID. Klagen sendes gennem Klageportalen til Aabenraa Kommune, der har truffet afgørelsen. En klage er indgivet, når den er tilgængelig for kommunen i Klageportalen. Når du klager, skal du som privatperson betale et gebyr på kr. 900. For virksomheder og organisationers vedkommende er gebyret på 1.800 kr. Du betaler gebyret med betalingskort i Klageportalen.

Miljø- og Fødevareklagenævnet skal som udgangspunkt afvise en klage, der kommer uden om Klageportalen, hvis der ikke er særlige grunde til det. Hvis du ønsker at blive fritaget for at bruge Klageportalen, skal du sende en begrundet anmodning til Aabenraa Kommune, der har truffet afgørelse i sagen. Aabenraa Kommune videresender herefter anmodningen til Miljø- og Fødevareklagenævnet, som træffer afgørelse om, hvorvidt din anmodning kan imødekommes.

Klagefristen udløber 4 uger efter, at afgørelsen er meddelt. Er afgørelsen offentligt bekendtgjort, regnes klagefristen dog altid fra bekendtgørelsen. Hvis klagefristen udløber på en lørdag eller helligdag, forlænges fristen til den følgende hverdag.

Afgørelsen annonceres offentligt den 13. august 2021 på Aabenraa Kommunes hjemmeside. En eventuel klage skal være modtaget senest den 10. september 2021, der er dagen for klagefristens udløb.

Aabenraa Kommune kan oplyse, at det af husdyrbrugloven § 81, stk. 1 fremgår, at en klage ikke har opsættende virkning, med mindre Miljø- og Fødevareklagenævnet bestemmer andet.

Når Aabenraa Kommune modtager en klage, underretter kommunen straks ansøger om klagen.

Afgørelsen kan påklages af:

² Lovbekendtgørelse nr. 433 af 22. april 2014 Forvaltningsloven

- Afgørelsens adressat
- Miljøministeren, når væsentlige nationale eller internationale interesser er berørt.
- Enhver, der har en individuel, væsentlig interesse i sagens udfald
- Sundhedsstyrelsen
- Danmarks Fiskeriforening, Ferskvandsfiskeriforeningen for Danmark, Arbejderbevægelsens Erhvervsråd og Forbrugerrådet, alle i henhold til lovens § 85
- Lokale foreninger og organisationer, i henhold til lovens § 86
- Landsdækkende foreninger og organisationer, i henhold til lovens § 87

Søgsmål til prøvelse af afgørelsen skal være anlagt inden 6 måneder efter, at afgørelsen er offentligt bekendtgjort.

Udkastet til miljøtilladelsen er forud for meddelelse af tilladelsen blevet sendt til ansøger og ansøgers rådgiver, parter, naboer og andre berørte (beboelser der er beliggende inden for det beregnede konsekvensområde for lugtemission, jf. afsnit D).

Den 13. august 2021



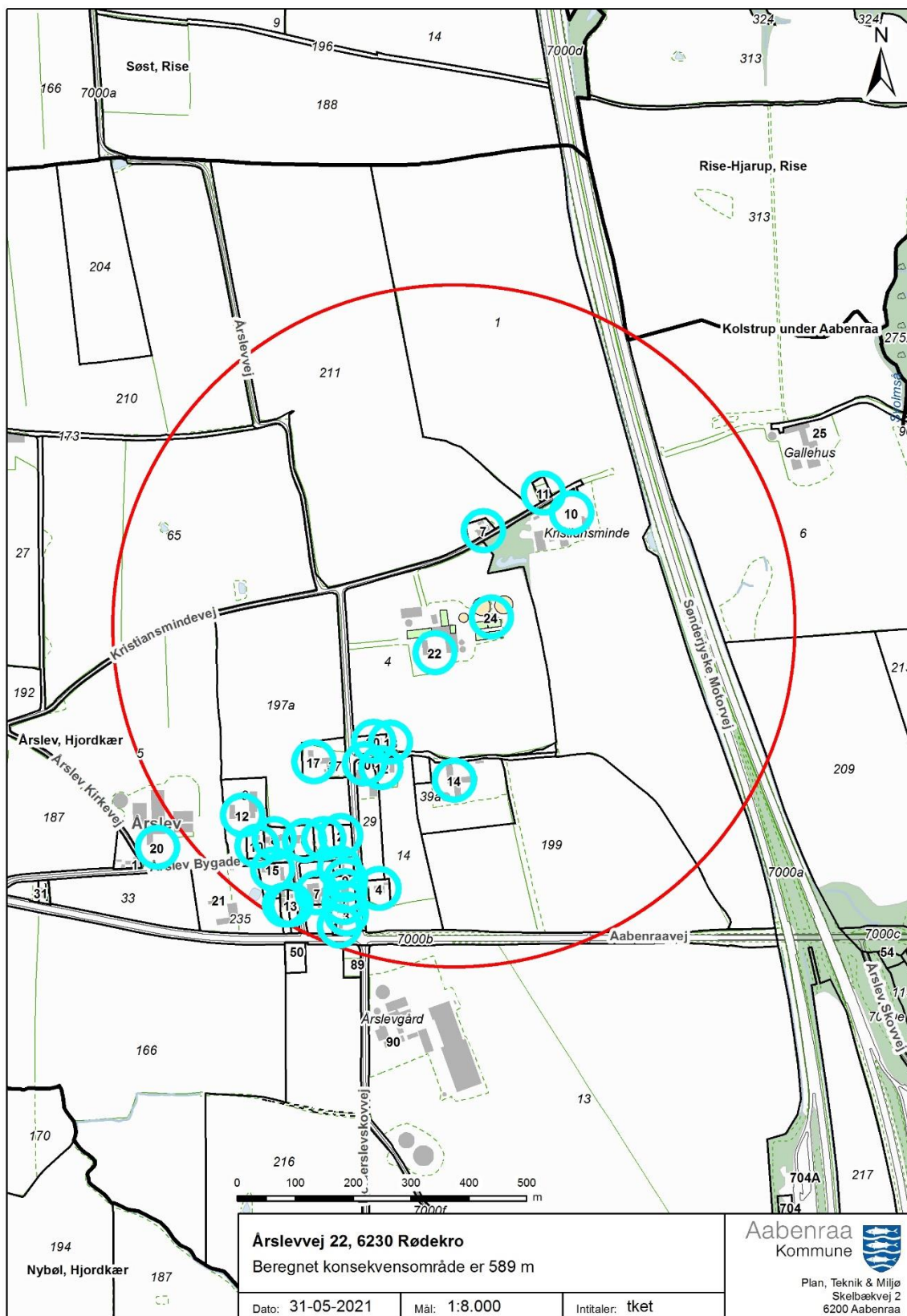
Nikolaj Mazanti Aaslyng
Team Miljø
Byg, Natur & Miljø

Aabenraa Kommune
Skelbækvej 2, 6200 Aabenraa

D. Kommunens bilag

Lugtkonsekvenszonen

Aabenraa Kommune har udarbejdet et kort over lugtkonsekvenszonen:



E. Miljøansøgningen

Ansøger har indsendt en ansøgning om miljøtilladelse med tilhørende bilag. Det er miljørådgiver Henriette Fries, LandboSyd, der har udarbejdet ansøgningsmaterialet

Ansøgningen med bilag er vedlagt på de følgende sider.

Ansøgning om § 16b miljøtilladelse



Årslevvej 22

6230 Rødekro

Ansøgning om tilladelse til ændring af kostald til slagtesvine-
stald, flex og opførsel af ny gylletank

Skema 224738 i Husdyrgodkendelse.dk

Scenarieberegning 226607 og 226610



Datablad (A1, A2, A3, A4, A5)

Ansøger og ejer	I/S Jessen Årslev v/Helge & Allan Jessen Årslevvej 22 6230 Rødekro allanjessen@outlook.dk
Husdyrbrugets adresse	Årslevvej 22, 6230 Rødekro
CVR-nummer	12897499
CHR-nummer	48065 og 48089
Kommune	Aabenraa Kommune
Ejendomsnummer	5800007418
Matrikel-nr.	Matrikel: 138, 188, 197a, 199, 204, 205, 206, 210, 211, 212, 213, 214, 4 og 56 – Årslev, Hjordkær Matrikel: 185 – Søst, Rise
Andre husdyrbrug drevet af ansøger	Nybølvej 10, Hærvejen 139 samt forpagtet stalde på Mellerup Toftevej 2 og Ringvej 6 i Bolderslev
Biaktiviteter	Ingen biaktiviteter
Ansøgningskema	224738
Konsulent (D3)	Henriette Fries LandboSyd, CVR-nr. 25160428 Jens Terp-Nielsens Vej 13, 6200 Aabenraa E-mail: hef@landbosyd.dk Tlf.: 20145333

Forord / læsevejledning

Dette dokument beskriver det ansøgte projekt på Årslevvej 22, 6230 Rødekro.

Denne ansøgning vedrører §16 b tilladelse og indeholder alle oplysninger, der stilles efter husdyrgodkendelsesbekendtgørelsen¹ m.v. De angivne parenteser med bogstaver og tal i overskrifterne henviser til oplysningskravene jf. bilag 1 i bekendtgørelsen.

Tabeller og figurer (skærmdumps fra Husdyrgodkendelse.dk) samt kort tegnet af LandboSyd i AgroGIS er angivet uden kildehenvisning. Øvrige figurer og tabeller er angivet med kildehenvisning.

Til miljøansøgningen er der indsendt bilag til kommunen i form af en kapacitetsberegning og oversigtskort.

¹ Bekendtgørelse om godkendelse og tilladelse m.v. af husdyrbrug

Datablad (A1, A2, A3, A4, A5, E3)	1
Forord / læsevejledning	3
1. Indledning	6
1.1 Erhvervsmæssig nødvendighed	<i>Fejl! Bogmærke er ikke defineret.</i>
2. Husdyrbruget og det ansøgte (B, C, D)	7
2.1 Indretning og drift af anlægget (B1, B5)	7
2.1.1 Produktionsarealer	8
2.1.2 Opbevaring og håndtering af husdyrgødning	9
2.1.3 Drift af anlægget	<i>Fejl! Bogmærke er ikke defineret.</i>
2.2 Bygningmæssige ændringer og anlægsarbejde (B2, D1a)	9
2.3 Produktionsmæssig sammenhæng med andre husdyrbrug (A5, B3)	10
2.4 Husdyrbruget og det ansøgtes beliggenhed samt generelle afstandskrav (B4, D1c)	10
2.5 Ammoniakemission og -deposition (B5, B4, D1b)	12
2.6 Lugtemission (B6, B4, D1b, D1c)	19
2.7 Øvrige emissioner og gener (B7, D1b)	20
2.7.1 Støj (B7, D1b)	20
2.7.2 Rystelser og vibrationer (B7, D1b)	21
2.7.3 Støv (B7, D1b)	21
2.7.4 Lys (B7, D1b)	21
2.7.5 Skadedyr (B7)	21
2.7.6 Transporter (B7)	22
2.8 Reststoffer, affald og naturressourcer (B8, D1b)	23
2.8.1 Døde dyr (B8)	23
2.8.2 Affald (B8)	23
2.8.3 Olie- og kemikalier (B7 og B8)	24
2.8.4 Råvarer (B7) (beskrives her hvis det er en 16b)	24
2.8.5 Energiforbrug (B8) (beskrives her hvis det er en 16b)	24
2.8.6 Vandforbrug (B8) (beskrives her hvis det er en 16b)	25
2.8.7 Spildevand og restvand (B8)	25
2.9 Øvrige emissioner og gener (B7, D1b)	26
2.10 Forurenings- og genebegrænsende tiltag (B7)	26
2.11 Forslag til egenkontrol (B7)	27
2.12 BAT-Ammoniakemission (B9, C2)	27
2.13 Grænseoverskridende virkninger (B10)	28

2.14	<i>Alternative løsninger og 0-alternativet (F2)</i>	28
2.15	<i>Oplysninger om konsulenten (A4)</i>	28
3.	Screening af om projektet er omfattet af krav om miljøkonsekvensvurdering (D1-3) KUN VED 16B	28
4.	Konklusion	29
5.	Bilag	29
	Bilag 1	30

1. Indledning

Denne miljøansøgning beskriver husdyrbruget på Årslevvej 22, 6230 Rødekre. Denne ansøgning indsendes, idet der ønskes en miljøtilladelse til at omlægge den tidligere kostald til slagtesvin og opføre en ny gylletank. Desuden ønsker ansøger, at have muligheden for både at have smågrise og slagtesvin i staldene.

Hvis ændringen af kostalden ikke effektueres ønskes den nuværende produktion af slagtekalve/tyre på 359 m² bibeholdt. Der er indsendt en scenarieberegning med skema nr. 226610, der viser at BAT, ammoniak og lugt er overholdt.

Beskyttelsesniveauerne for lugt til naboer, afstandskrav og for ammoniak til kategori 1,2 og 3 naturen er overholdt. Husdyrbruget lever også op til BAT-kravet i forhold til den totale ammoniakemission ved at overdække den nye gyllebeholder. Hvis den nye gyllebeholder ikke opføres (og kvægstalden ikke ændres til svinestald) skal den eksisterende store gyllebeholder overdækkes. Beregninger ses i den indsendte scenarieberegning med skema nr. 226607.

Miljøansøgningen er udarbejdet på baggrund af oplysninger fra Allan Jessen, som indestår for, at oplysningerne om selve husdyrbruget er korrekte.

1.1 Metode og manglende viden (F6)

Til udarbejdelse af miljøansøgningen er beregningerne i Husdyrgodkendelse.dk anvendt. Forudsætningen for beregningen af ammoniak- og lugtemissionen fra stald og lager, tager afsæt i emissionsfaktorerne i Husdyrbruglovens bilag 3.

Husdyrgodkendelse.dk beregner lugtgeneafstande ud fra standardiserede kurver udarbejdet på baggrund af OML-beregninger (OML = Operationelle Meteorologiske Luftkvalitetsmodeller). De standardiserede kurver tager udgangspunkt i standardstalde, normal ventilation og standardomgivelser.

Beregningen af ammoniakspredningen og -afsætningen foretages med sprednings- og afsætningsmodeller udarbejdet af Aarhus Universitet (baseret på standardafsætningskurver beregnet med OML-DEP, som er en variant af OML-modellen).

I forhold til drivhusgasemissioner så foreligger der for landbrug ikke præcise redskaber til kvantificering af drivhusgasemissioner, specielt ikke for metan og lattergas.

2. Husdyrbruget og det ansøgte (B, D)

I dette kapitel beskrives husdyrbrugets indretning og drift, husdyrbrugets beliggenhed i forhold til omgivelserne, samt husdyrbrugets påvirkning af omgivelserne med hensyn til ammoniak- og lugtemission og -deposition, støj, støv, lys, skadedyr, transport, affald og forbrug af ressourcer.

2.1 Indretning og drift af anlægget (B1, B5)

Husdyrbrugs fysiske karakteristika

Staldanlægget er opført i forskellige årtier (figur 1) og husdyrbrugets bygninger ligger samlet. Den eksisterende kostald renoveres, så den fremadrettet skal indeholde slagtesvin på delvis spaltegulv med 25-49 % fast. Derudover ønsker ansøger, at have mulighed for at opføre en ny gyllebeholder øst for den eksisterende. Denne beholder vil få en teltoverdækning på.



Figur 1: Husdyrbrugets stalde, opbevaringsanlæg mv. Foto: husdyrgodkendelse.dk

2.2 Erhvervmæssig nødvendighed

Ifølge Miljøstyrelsens vejledning til Husdyrgodkendelsesbekendtgørelsen så skal kommunen ved opførelse af ny bebyggelse vurdere, om byggeriet af gyllebeholderen er erhvervmæssigt nødvendigt for ejendommens drift som landbrugsejendom. Årslevvej 22 er noteret med landbrugspligt.

Miljøstyrelsen skriver i vejledningen, at det er deres vurdering, at byggeri til brug for husdyrbrug i langt de fleste tilfælde vil være erhvervmæssigt nødvendigt, bl.a. fordi landmanden som udgangspunkt ikke har interesse i at opføre byggeri, der ikke er nødvendigt for driften af husdyrbruget, men at det er et krav, at der foretages en konkret vurdering af den erhvervmæssige nødvendighed. I vejledningen står desuden:

"Langt de fleste husdyrbrug vil desuden ligge på landbrugsejendomme. Det vil i sådanne tilfælde sjældent være nødvendigt, at det fremgår eksplicit af afgørelsen, at der er tale om erhvervmæssigt nødvendigt

byggeri. De tilfælde, hvor kommunens vurdering vil kunne have selvstændig betydning, vil formentlig alene være, hvor der er tale om så omfattende byggeri, at det får industrilignende karakter, eller tilfælde hvor der er tale om byggeri til brug for små hobbybrug. Der kan dog også være andre husdyrbrug, i praksis navnlig minkfarme, på ejendomme uden landbrugspligt. Det forhold, at kommunen vurderer, at der ikke er tale om erhvervsmæssigt nødvendigt byggeri for ejendommens drift som landbrugsejendom, betyder ikke i sig selv, at byggeriet ikke kan godkendes eller tillades. F.eks. vil der kunne være behov for at fastsætte yderligere vilkår til varetagelse af landskabshensyn, hvis der er tale om byggeri af industrilignende karakter.”

Vurdering

Det er ansøgers vurdering, at en opførelse af en nye gyllebeholder samt renovering af den tidligere kostald kan betragtes som nødvendigt for ansøgers husdyrbrug. Ansøger har brug for mere kapacitet i forhold til de øvrige produktioner.

2.2.1 Produktionsarealer

Det følger af Husdyrgodkendelsesbekendtgørelsen, at der skal foretages beregninger for både den ansøgte drift, nudriften og driften for 8 år siden.

Nu- og 8 årsdriften

Den gældende drift for 8 år siden er en VVM-screening fra 4. juni 2002. I VVM-screeningen fremgår følgende tilladte dyrehold: 3720 slagtesvin (30-98 kg), svarende til de daværende 124 DE, samt den eksisterende malkekvægsbesætning på 125 DE malkekvæg inkl. opdræt.

Den lovlige drift tager afsæt i § 16 b miljøtilladelse fra den 4. juni 2019. I miljøtilladelsen blev besætningen godkendt til følgende produktionsarealer.

Staldnavn	Staldstørrelse (m ²)	Ventilation	Kildehøjde	Produktion	Antal måneder udegående	Produktionsareal (m ²)
Tidligere kostald	602	Naturlig ventilation	3 m	(#380899) Malkekøer, kvier og stude. Sengestald med spalter (kanal, bagskyl eller ringkanal)	0	218
				(#380897) Ammekøer, slagtekalve (over 6 mdr.). Spaltegulvbokse	0	141
Ældre slagtesvinstald	340	Blandet ventilation	3 m	(#380902) Malkekøer, kvier og stude. Sengestald med spalter (kanal, bagskyl eller ringkanal)	0	234
Slagtesvin, syge-og aflastning	125	Naturlig ventilation	3 m	(#380905) Slagtesvin. Dybstrøelse, hele arealet	0	76
Slagtesvinstald1	276	Naturlig ventilation	3 m	(#380908) Slagtesvin. Delvis spaltegulv, 25 - 49 % fast gulv	0	184
Slagtesvinstald2	276	Naturlig ventilation	3 m	(#380911) Slagtesvin. Delvis spaltegulv, 25 - 49 % fast gulv	0	184
Slagtesvinstald3	276	Naturlig ventilation	3 m	(#380914) Slagtesvin. Delvis spaltegulv, 25 - 49 % fast gulv	0	184
Slagtesvinstald4	276	Naturlig ventilation	3 m	(#380917) Slagtesvin. Delvis spaltegulv, 25 - 49 % fast gulv	0	184
Sum						1405

Tabel 1 Stald, ventilationsforhold, dyre- og gulvtype og produktionsarealer, Tabel: Husdyrgodkendelse.dk

Ansøgt drift

Produktionsarealerne fremgår af bilag 2. Ansøger ønsker at ændre den tidligere kostald fra malkekøer, kvier og ammekøer til slagtesvin/smågrise. I den forbindelse vil staldgulvet blive ændret til delvis spaltegulv. På grund af kravene til lugten, vil hele stalden ikke blive benyttet til slagtesvin. Derudover søges der om flex til smågrise og slagtesvin.

Staldnavn	Staldstørrelse (m ²)	Ventilation	Kildehøjde	Produktion	Antal måneder udegående	Produktionsareal (m ²)
Ansøgt drift						
Tidligere kostald	602	Naturlig ventilation	3 m	(#380895) Flexgruppe: Slagtesvin og Smågrise; 25-49 % fast gulv	0	305
Ældre slagtesvinstald	340	Blandet ventilation	3 m	(#380900) Flexgruppe: Slagtesvin og Smågrise; 25-49 % fast gulv	0	234
Slagtesvin, syge-og aflastning	125	Naturlig ventilation	3 m	(#380903) Flexgruppe: Slagtesvin og Smågrise; Dybstrøelse	0	76
Slagtesvinstald1	276	Naturlig ventilation	3 m	(#380906) Flexgruppe: Slagtesvin og Smågrise; 25-49 % fast gulv	0	184
Slagtesvinstald2	276	Naturlig ventilation	3 m	(#380909) Flexgruppe: Slagtesvin og Smågrise; 25-49 % fast gulv	0	184
Slagtesvinstald3	276	Naturlig ventilation	3 m	(#380912) Flexgruppe: Slagtesvin og Smågrise; 25-49 % fast gulv	0	184
Slagtesvinstald4	276	Naturlig ventilation	3 m	(#380915) Flexgruppe: Slagtesvin og Smågrise; 25-49 % fast gulv	0	184
Sum						1351

Tabel 2: Stald, ventilationsforhold, dyre- og gulvtype og produktionsarealer, Tabel: Husdyrgodkendelse.dk

2.2.2 Opbevaring og håndtering af husdyrgødning

Husdyrbrugets opbevaringsanlæg fremgår af Tabel 3. For opbevaringsanlæg er 8 års driften og nudriften identiske. Ansøger ønsker at opføre en ny gyllebeholder på 777 m² i overfladen med overdækning.

Opbevaringslagre					
Navn	Lagertype	Yderligere oplysninger	Bedste tilgængelige opbevaringsteknik	Dimension	Areal (m ²)
Ansøgt drift					
Gylletank fra 2002	Flydende				733
Gylletank fra 1989	Flydende				206
Ny gylletank	Flydende				777
Nudrift					
Gylletank fra 2002	Flydende				733
Gylletank fra 1989	Flydende				206
8 års drift					
Gylletank fra 2002	Flydende				733
Gylletank fra 1989	Flydende				206

Tabel 3: Opbevaringsanlæg på ejendommen, tabel: Husdyrgodkendelse.dk

2.3 Bygningsmæssige ændringer og anlægsarbejde (B2, D1a)

Ansøgningen vedrører udelukkende dyrehold i eksisterende bygninger, hvor det ønskes tilladelse til ændret dyretype i forhold til tidligere tilladelse. Der sker ingen bygningsmæssige ændringer på ejendommen, dog ændres gulvet i den tidligere kostald.

Placeringen af stalde og anlæg mv. fremgår af oversigtstegningen i bilag 2.

Efter godkendelsen af § 16 b miljøtilladelsen vil ansøgeren påbegynde omlægningen af kostalden om til ny slagtesvinestald. Ansøger har endnu ikke besluttet hvornår anlæg af en ny gyllebeholder vil finde sted.

2.4 Produktionsmæssig sammenhæng med andre husdyrbrug (A5, B3)

Ansøger driver også husdyrproduktion på Hærvejen 139, 6230 Rødekro og på Nybøl Bygade 10, 6230 Rødekro (mælkebesætning). Derudover har ansøgeren forpagtet stalde på Mellerup Toftvej 2, 6392 Bolderslev og Ringvej 6, 6392 Bolderslev. Ejendommene kan drives uafhængigt af hinanden.

2.5 Husdyrbruget og det ansøgtes beliggenhed samt generelle afstandskrav (B4, D1c)

Husdyrbruget ligger i Aabenraa Kommune uden for Hjordkær og Aabenraa. Husdyrbruget ligger i landzone uden for lokal- eller kommuneplanlagte områder. Ejendommen ligger ikke i landskabsudpegninger i forhold til kommuneplan.

Yderligere ligger husdyrbruget i et særligt værdifuldt landbrugsområde og i indvindingsoplande udenfor OSD.

Husdyrbruglovens afstandskrav jf. § 6 og 8 overholdes for de eksisterende bygninger og afstandskravene jf. Husdyrlovens § 6 overholdes idet husdyrbruget ligger mere end 50 m fra:

- Et eksisterende eller ifølge kommuneplanens rammedel fremtidigt byzone- eller sommerhusområde
- Et område i landzone, der i lokalplan er udlagt til boligformål, blandet bolig- og erhvervsformål eller til offentlige formål med henblik på beboelse, institutioner, rekreative formål og lign.
- En nabobeboelse

I tabellen herunder er afstande jf. Husdyrlovens § 8 vist:

Sø - Vandløb og søer over 100 kvm		
Type	Navn	Afstand [m]
Staldbygning	Slagtesvinstald1	88
Gødningslager	Ny gylletank	48

Skel - Vandløb og søer over 100 kvm		
Type	Navn	Afstand [m]
Staldbygning	Slagtesvinstald3	64
Gødningslager	Ny gylletank	54

Privat boring - Vandløb og søer over 100 kvm		
Type	Navn	Afstand [m]
Staldbygning	Slagtesvinstald1	198
Gødningslager	Ny gylletank	160

Vandværksboring - Vandforsyningsanlæg (almen)		
Type	Navn	Afstand [m]
Staldbygning	Tidligere kostald	182
Gødningslager	Gylletank fra 1989	240

Vej - Offentlig vej og privat fællesvej		
Type	Navn	Afstand [m]
Staldbygning	Ældre slagtesvinstald	79
Gødningslager	Gylletank fra 1989	101

Stuehus - Beboelse på samme ejendom		
Type	Navn	Afstand [m]
Staldbygning	Tidligere kostald	22
Gødningslager	Gylletank fra 1989	75

Nabo, Kristiansmindevej 7 - Nabobeboelse		
Type	Navn	Afstand [m]
Staldbygning	Ældre slagtesvinstald	145
Gødningslager	Gylletank fra 2002	113

Skel - Naboskel		
Type	Navn	Afstand [m]
Staldbygning	Slagtesvinstald1	64
Gødningslager	Ny gylletank	34

Vej - Offentlig vej og privat fællesvej		
Type	Navn	Afstand [m]
Staldbygning	Ældre slagtesvinstald	97
Gødningslager	Gylletank fra 2002	83

Tabel 4: Afstande jf. Husdyrlovens § 8 stk. 1. Tabellen angiver den bygning/gødningslager der ligger tætteste på punktet der refereres til i Husdyrlovens § 8. Tabel: Husdyrgodkendelse.dk

Vurdering

Samlet set vurderes det at afstandskravene er overholdt ved omlægningen af kostalden til slagtesvinestald og opførelse af en ny gyllebeholder.

2.6 Ammoniakemission og -deposition (B5, B4, D1c, D1e)

Natur

Ud fra oplysningerne om størrelsen af produktionsarealerne, dyre- og gulvtype i ansøgt drift, nudrift og 8-års drift samt evt. oplysninger om miljøteknologier beregnes husdyrbrugets ammoniakemission i de tre drifter.

Ammoniakemissionen fra stalde og opbevaringslagre på Årslevvej 22, 6230 Rødekro fremgår af Tabel 5. Den totale ammoniakemission fra husdyrbruget er i ansøgt drift 3128,2 kg N/år, med en meremission på 353,6 kg N/år i forhold til nudrift og 526,8 kg N/ha/år for 8-års driften.

Drifttype:	Ammoniakemission fra staldafsnit (kg NH ₃ -N/år)	Ammoniakemission fra lagre (kg NH ₃ -N/år)	Ammoniakemission fra husdyrbruget (kg NH ₃ -N/år)
Ansøgt drift	2597,3	530,9	3128,2
Nudrift	2399,0	375,6	2774,6
8 års-drift	2225,8	375,6	2601,4

Tabel 5: Ammoniakemission fra staldafsnit, opbevaringslagre og totalt fra husdyrbruget, Skema 224738.

Tabel: Husdyrgodkendelse.dk

I ansøgningssystemet Husdyrgodkendelse.dk er der udpeget de nærmeste naturtyper. Udpegningerne kan ses i figur 3 og 4 på de efterfølgende sider.

Husdyrbrugets ammoniakemission må ikke give anledning til væsentlige påvirkninger af naturområder, der er beskyttede af europæisk lovgivning (Natura 2000 områder). Der må heller ikke ske påvirkning af naturområder, der er beskyttet af dansk lovgivning eller som kan være leve- eller ynglelokaliteter for særligt beskyttede dyrearter (bilag IV arter).

I Tabel 6 ses de specifikke krav for maksimal total- og merdeposition af ammoniak til kategori 1 og 2 natur, samt krav der kan stilles til kategori 3 natur.

Ammoniakfølsom natur	Beskrivelse	Krav
Kategori 1	Ammoniakfølsomme Natura 2000-naturtyper uanset størrelse jf. bilag 3 pkt. D i bekendtgørelse om godkendelse og tilladelse m.v. af husdyrbrug hvis de er beliggende inden for et Natura 2000 område og er omfattet af udpegningsgrundlaget og kortlagt, samt heder og overdrev inden for et Natura 2000 område som er omfattet af § 3 i NBL2 (dvs. større end 2.500 m ²)	Max. Totaldeposition (stald og lager) afhængig af antal husdyrbrug i nærheden*): 0,2 kg N/ha/år ved > 1 husdyrbrug 0,4 kg N/ha/år ved 1 husdyrbrug 0,7 kg N/ha ved 0 husdyrbrug.
Kategori 2	Ammoniakfølsomme naturtyper som ligger udenfor Natura 2000 område: højmoser, lobeliesøer, heder der i sig selv er større end 10 ha og omfattet af § 3 i NBL og overdrev der i sig selv er større end 2,5 ha og omfattet af § 3 i NBL.	Max. totaldeposition på 1,0 kg N/ha pr. år.
Kategori 3	Ammoniakfølsomme naturtyper der ikke er omfattet af kategori 1 og 2 og som ligger uden for Natura 2000 område i form af heder, moser og overdrev der er omfattet af § 3 i NBL samt ammoniakfølsomme skove. For at være ammoniakfølsom skal skove være større end 0,5 ha og mere end 20 m bred og bevokset med træer, der danner eller inden for et rimeligt tidsrum vil danne en sluttet skov af højstammede træer og 1) hvor der har været skov på arealet i lang tid (i størrelsesorden mere end ca. 200 år), så der er tale om gammel »skovjordbund«, 2) hvor skoven er groet frem af sig selv på et naturareal, fx tidligere hede, mose eller overdrev, så jordbunden ikke har været dyrket mark inden for en periode svarende til perioden for gammel »skovjordbund« (dvs. i størrelsesorden mere end ca. 200 år), eller 3) hvor der i skoven er forekomst af naturskovindikerende eller gammelskogsarter, som er medtaget på listen "Arter, der er brugt ved prioritering af naturmæssigt særligt værdifulde skove omfattet af § 25 i lov om skove" og arterne har væsentlig, definerende betydning for skovens naturværdi.	Kommunen vurderer konkret, om der skal fastsættes vilkår om max. merdeposition, og hvad det nødvendige krav til max. deposition skal være. Kravet må dog ikke være under en max. merdeposition på 1,0 kg N/ha pr. år
Beskyttede naturtyper der ikke hører under Kategori 1-3, men som efter en konkret vurdering, er ammoniakfølsomme.	Kan fx være enge, strandenge og søer	
<p>* Antallet af husdyrbrug ud over det ansøgte opgøres på følgende måde (kumulationsmodel): Antal husdyrbrug med en emission på mere end 150 kg NH₃-N pr. år indenfor 200 m Antal husdyrbrug med en emission på mere end 450 kg NH₃-N pr. år indenfor 200-300 m Antal husdyrbrug med en emission på mere end 750 kg NH₃-N pr. år indenfor 300-500 m Antal husdyrbrug med en emission på mere end 1.500 kg NH₃-N pr. år indenfor 500-1.000 m Antal husdyrbrug med en emission på mere end 5.000 kg NH₃-N pr. år indenfor 1.000-2.500 m</p>		

Tabel 6: Krav til maksimal total- og merdeposition af ammoniak

² Bekendtgørelse af lov om naturbeskyttelse LBK nr 1122 af 03/09/2018

Kategori 1 natur

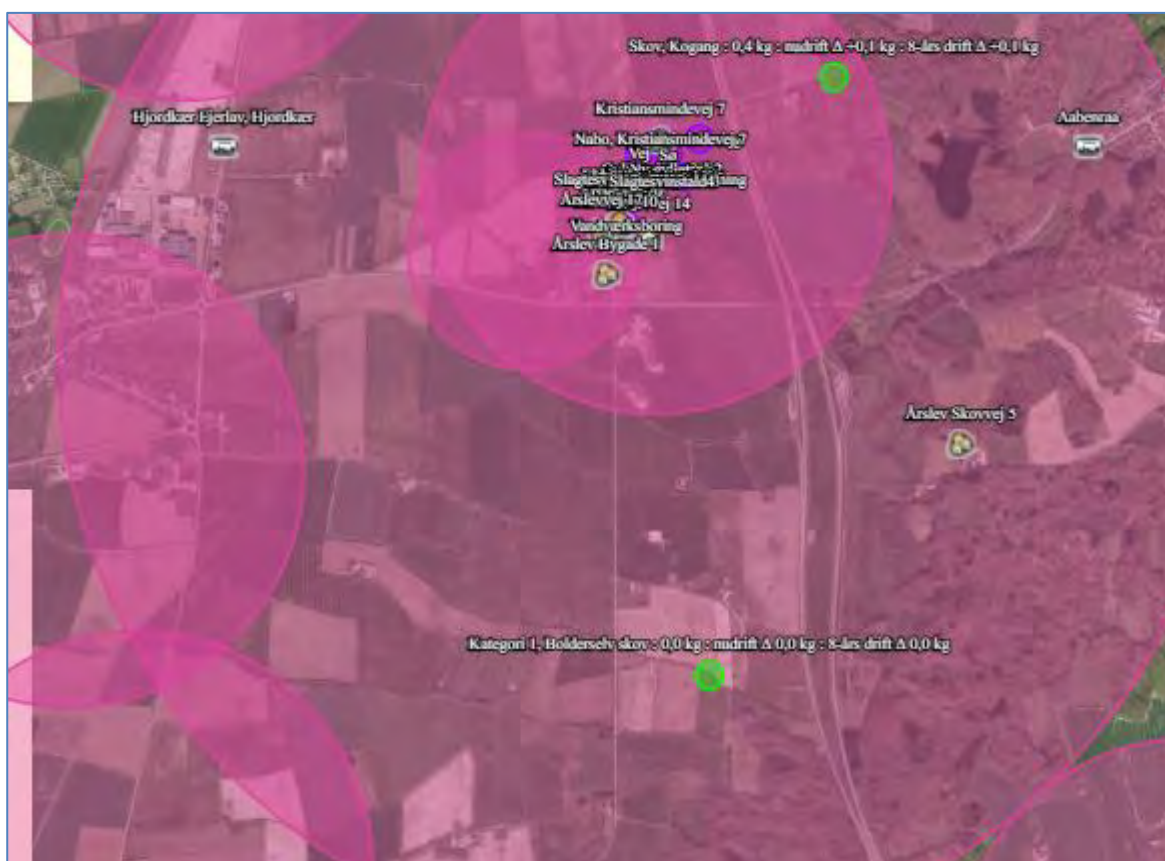
Det nærmeste kategori 1 natur som indgår i Natura2000 område er "Skov, Kogang" og ligger cirka 875 m øst for husdyrbruget. Det andet kategori 1 natur er "Bolderslev Skov" som ligger cirka 2,1 kilometer syd for ejendommen.

I husdyrgodkendelse.dk er der indsat 2 beregningspunkter af skovområderne. Ved første beregningspunkt "Skov, Kogang" er totaldepositionen på 0,4 kg N/ha/år, og ved andet beregningspunkt "Bolderslev Skov" er totaldepositionen på 0,0 kg N/ha/år.

Da totaldepositionen ligger på 0,4 kg N/ha/år er der undersøgt, hvorvidt der er kumulation med andre husdyrbrug i nærheden.

I husdyrgodkendelse.dk fremgår det at husdyrbruget på Bolderslevsskovvej 90, Årslev, 6200 Rødekro har en emissionen på 5489 kg N/ha/år, og derved kumulerer til beregningspunkt "Skov, Kogang".

I jordbrugsanalyser.dk og fanen "Det centrale husdyrbrugsregister – CHR 19" er der fundet én ejendom på Enemarksvej 31, 6200 Aabenraa med et dyrehold. Husdyrbruget ligger cirka 1300 m (luftlinje) til "Skov, Kogang". Ifølge Normal 2020 er emission for "kvier og stude, tung race" (værest tænkelig scenarie) med sengestald med fast gulv, på 7,69 kg N/ha/år, svarende til 53,83 kg N/ha/år. Derudover er der registeret ét handyr, hvilket svarende til 16 kg N/ha/år. Den maksimale samlede emission fra husdyrbruget er 70 kg N/ha/år, hvorfor det vurderes at husdyrbruget på Enemarksvej 31 ikke kan kumulere til kategori 1 natur.



Figur 2: Kumulation til Skov, Kogang. Rødlilla ring er kumulationskortet fra husdyrgodkendelse.dk Kort: husdyrgodkendelse.dk

Kategori 2 natur

Det nærmeste kategori 2 natur er et overdrev nord/øst for husdyrbruget. Den totaldeposition er beregnet til 0,1 kg N/ha/år, se tabel 7 fra Husdyrgodkendelse.dk. Ifølge kravet til maksimal total- og merdeposition af ammoniak (Tabel 6) er det tilladt en totaldeposition på 1,0 kg N/ha pr. år fra husdyrbruget til kategori 2 natur. Hermed er kravet om maksimal totaldeposition med ammoniak på kategori 2 natur opfyldt.



Figur 3 Ammoniakdepositionsregningspunkt for kategori 2. Kort: Husdyrgodkendelse.dk

Kategori 3 natur og § 3 områder

Af figur 4 nedenfor, ses de nærmeste kategori-3 naturområder.

Kategori 3 naturområde "Potentiel NH₃ skov ved Gallehus" er en skov ca. 860 m nord/øst for husdyrbruget, hvor den beregnede merdeposition for skoven er 0,1 kg N/ha/år.

Mose v. Gallehus ligger cirka. 797 m øst for husdyrbruget, og har en merdepositionen på 0,1 kg N/ha/år.

Potentiel NH₃ skov ved motorvej ligger cirka 585 m syd/øst for husdyrbruget, og den beregnede merdeposition for skoven er 0,1 kg N/ha/år.

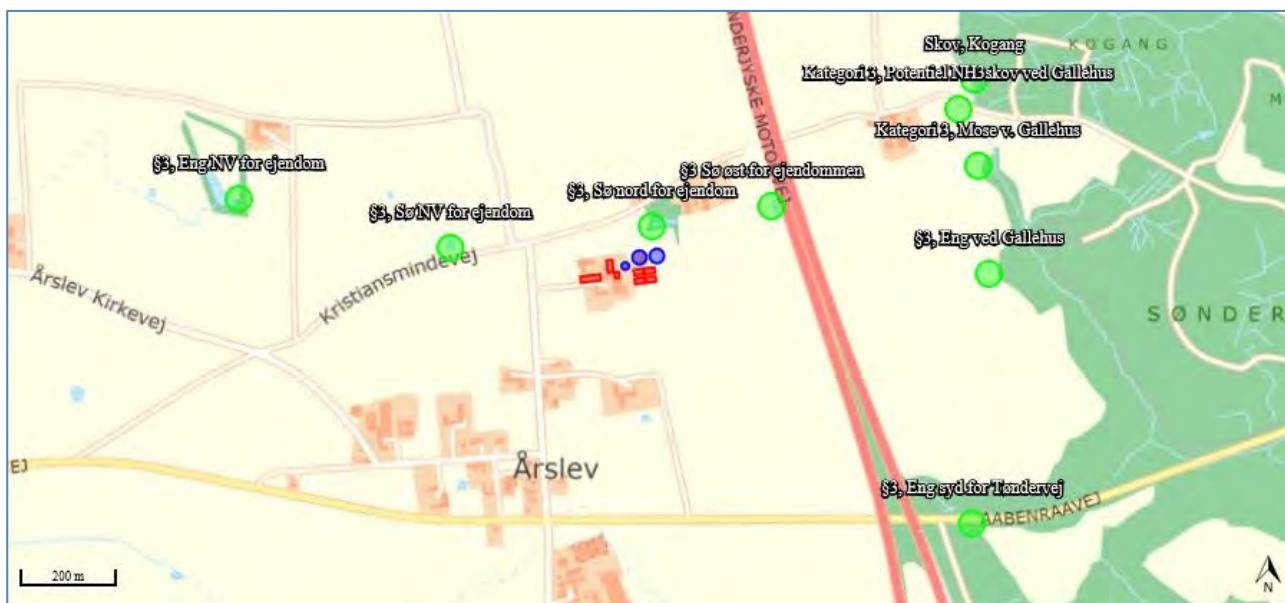
Dermed er kravet om maksimal merdeposition med ammoniak på kategori 3 natur opfyldt.

Anden beskyttet natur (§3 natur)

Det nærmeste §3 naturområde er en "Sø nord for ejendommen" ca. 111 m for husdyrbruget, og merdeposition er beregnet til 1,1 kg N/ha/år og en total belastning på 5,9 kg N/ha/år.

Baggrundsbelastning af kvælstofdeposition i Aabenraa kommune er jf. kvælstof totalafsætning i arealinfo angivet til 16 kg N/ha/år, og en samlet ammoniak deposition på 21,9 kg N/ha/år anses ikke at medføre en tilstandsændring af søen.

Sø øst for ejendommen, eng syd for Tøndervej, eng NV for ejendom, sø NV for ejendom, og eng ved Gallehus overholder alle det tilladte krav til merdeposition.



Figur 4: Samtlige ammoniakdepositionsregningspunkter for kategori 3 natur og §3 natur. Kort: Husdyrgodkendelse.dk

Nedenfor ses den samlede ammoniakberegning for kategori 1, 2 og 3 natur samt §3 natur.

Navn:	Kategori:	Opretter:	Kumulation:	Ruhed natur:	Merdeposition (kg N/ha/år):		Totaldeposition (kg N/ha/år):
					8-års drift:	Nudrift:	
Skov, Kogang	Kategori 1	Ansøger	1	S	0,1	0,0	0,4
§3 Sø øst for ejendommen	Kategori 3	Ansøger	0	V	0,2	0,1	1,0
§3, Eng syd for Tøndervej	Kategori 3	Ansøger	0	Bn	0,0	0,0	0,2
§3, Eng NV for ejendom	Kategori 3	Ansøger	0	Bn	0,0	0,0	0,1
§3, Sø NV for ejendom	Kategori 3	Ansøger	0	V	0,1	0,1	0,5
§3, Sø nord for ejendom	Kategori 3	Ansøger	0	V	1,1	0,7	5,9
§3, Eng ved Gallehus	Kategori 3	Ansøger	0	Mk	0,1	0,0	0,4
Kategori 3, Potentiel NH3skov ved Gallehus	Kategori 3	Ansøger	0	S	0,1	0,0	0,4
Kategori 3, Mose v. Gallehus	Kategori 3	Ansøger	0	S	0,1	0,0	0,4
Kategori 2, Overdrev v. Søstvej	Kategori 2	Ansøger	0	Mk	0,0	0,0	0,1
Kategori 1, Bolderselv skov	Kategori 1	Ansøger	0	S	0,0	0,0	0,0

Tabel 7: Oversigt over merdeposition og total deposition kg N/ha/år. Tabel: Husdyrgodkendelse.dk

Bilag IV-arter

Bilag IV arter er særlig beskyttede dyrearter, der fremgår af bilag IV i EU's habitatdirektiv. Det betyder, at arternes yngle- og rasteområder ikke må beskadiges eller ødelægges.

Af faglig rapport fra DMU nr. 635, Håndbog over dyrearter på habitatdirektivets bilag IV fremgår udbredelsen af forskellige arter i et grid på 10 km x 10 km fordelt over hele landet. Der er desuden udgivet en videnskabelig rapport i 2013 over overvågning af arter³.

Den anden rapport er: AARHUS UNIVERSITET DCE – NATIONALT CENTER FOR MILJØ OG ENERGI Videnskabelig rapport nr. 50 fra 2013 Overvågning af arter 2004-2011 <https://www.dmu.dk/Pub/SR50.pdf> Af rapporterne fremgår, at nedenstående arter kan være registreret i nærområdet til husdyrbruget, se tabel 7.

Derudover er der indhentet data for registreringer af habitatdirektivet - bilag IV arter fra Miljøportalen udvalgt område på 21 km² og Aabenraa Kommunes egne registreringer af padde i området, nærmeste padderegistrering er ca. 1,1 km fra husdyrbruget. I Tabel 8 fremgår de Bilag-IV arter, der kan være til stede i området omkring husdyrbruget.

Der fjernes hverken træer, stenbunker eller gamle bygninger, som kan være mulige opholdssteder for flagermus.

Dansk navn	Videnskabeligt artsnavn	Kilde
Pattedyr		
Brunflagermus	Nyctalus noctula	DMU
Pipistrellflagermus	Pipistrellus pipistrellus	DMU, DCE
Vandflagermus	Myotis daubentonii	DMU, DCE,
Troldflagermus	Pipistrellus nathusii	DMU, DCE
Odder	Lutra lutra	DMU, DCE
Damflagermus	Myotis dasycneme	DCE
Frynseflagermus	Myotis nattereri	DMU,
Langøret flagermus	Plecotus auritus	DMU
Sydflagermus	Eptesicus serotinus	DMU
Padde		
Stor vandsalamander	Triturus cristatus	DMU, DCE, Miljøportal
Spidssnudet frø	Rana arvalis	DMU, DCE
Løgfrø	Pelobates fuscus	DMU
Butsnudet frø	Rana temporaria	DCE
Krybdyr		
Markfirben	Lacerta agilis	DMU
Insekter		
Grøn mosaikguldsmed	Aeshna viridis	DCE, Miljøportal

Tabel 8: Bilag IV arter og andre padde som kan være tilstede i nærheden af husdyrbruget.

Det vurderes at husdyrbruget ikke kommer til at forringe forholdene eller levestederne for bilag IV arter, der måtte være i området.

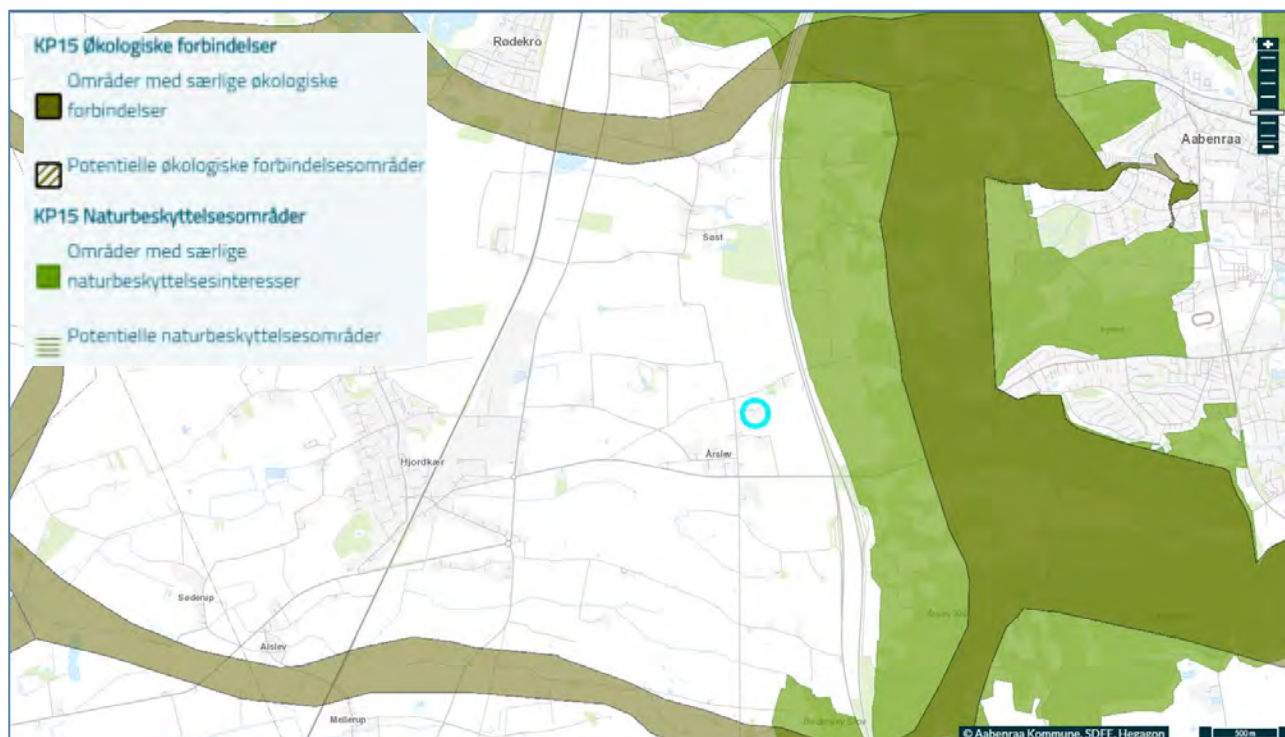
Biologisk mangfoldige

Ifølge Aabenraa Kommunes kommuneplan skal der tages afgørende hensyn til naturværdierne, og der må ikke etableres ny husdyrproduktion i og i nærheden af særligt næringsfattige og dermed biologisk

³ Søgaard, B. & Asferg, T. (red.) 2007: Håndbog om arter på habitatdirektivets bilag IV – til brug i administration og planlægning. Danmarks Miljøundersøgelser, Aarhus Universitet. – Faglig rapport fra DMU nr. 635. 226 s. <http://www.dmu.dk/Pub/FR635.pdf>

mangfoldige naturarealer, ligesom der heller ikke må ske udvidelse af eksisterende husdyrproduktion eller andet, som i væsentlig grad forringer den biologiske mangfoldighed.

Som det fremgår af nedenstående figur 5 ligger ejendommen udenfor områder, der er udpeget som Områder med særlige naturbeskyttelsesinteresser, Potentielle naturbeskyttelsesområder, Økologiske forbindelser og Potentielle økologiske forbindelser.



Figur 5, Kort over Aabenraa Kommuneplan områder, der skal øge den biologiske mangfoldighed. Ejendommen på Årslevvej 22 er markeret med en rød cirkel.

Vurdering af naturen

Ammoniaktotaldepositionen til det nærmeste kategori 1-natur ved Kogang er beregnet til 0,4 kg N/ha/år. Som beskrevet på side 14 er der kun ét husdyrbrug der kumulerer med dette kategori 1 naturområde. Hvorfor kravet til totaldeposition er 0,4 kg N/ha/år, og kravet er derved overholdt.

Det nærmeste kategori 2-naturområdes totaldeposition beregnet til 0,1 kg N/ha/år. Kravet til en totaldeposition på maksimalt 1 kg N/ha/år er således overholdt.

Næste alle kategori 3- og § 3 områderne har en beregnet merbelastning på under 1 kg N/ha/år, og ændringen på husdyrbruget vurderes derfor ikke at medføre en tilstandsændring af et almindeligt § 3 naturområde (naturområder uden for Natura 2000 områder).

§3 søen mod nord vil i forhold til 8 års driften modtage en merdeposition på 1,1 kg N/ha/år, og den øgede merdeposition vurderes ikke at medføre en tilstandsændring af søen.

Det vurderes at potentielle bilag IV-arter vil findes i forbindelse med de registrerede § 3 arealer og ammoniakfølsomme skove. Det vurderes at merdepositionen ikke at kunne medføre en tilstandsændring af

de nærliggende naturområder, og derved ikke give anledning til at arternes yngle- og rasteområder beskadiges eller ødelægges.

Husdyrbruget ligger uden for områder, hvor Aabenraa Kommune vil øge den biologiske mangfoldighed jf. kommuneplanen.

2.7 Lugtmission (B6, B4, D1e, D1g)

Nærmeste lugtberegningsspunkter er udpeget i skema 224738 i Husdyrgodkendelse.dk, se Figur 6.

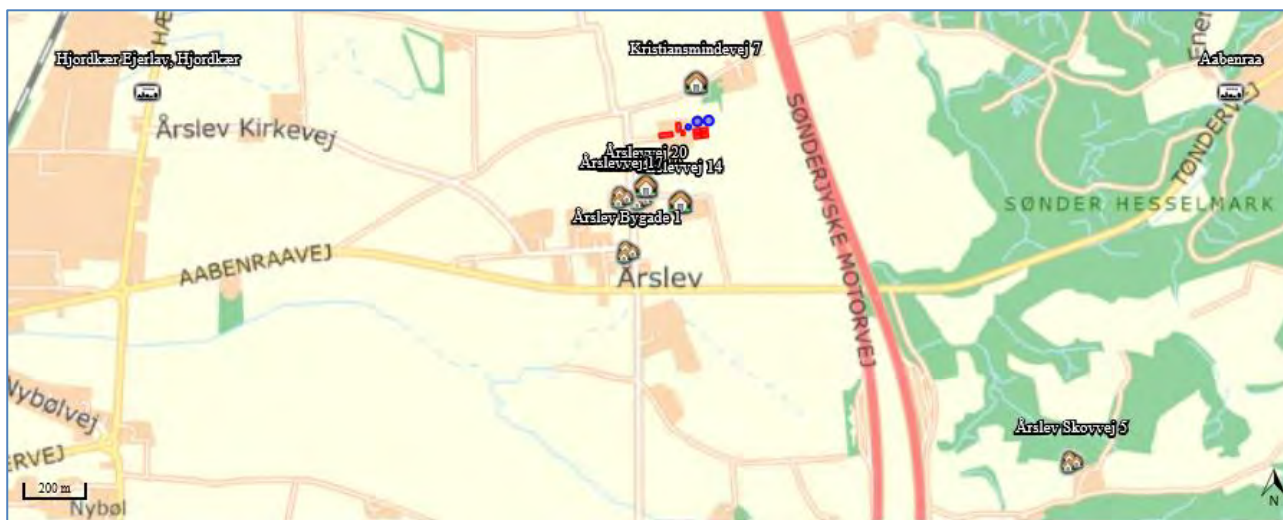
I husdyrgodkendelse.dk er der taget udgangspunktet i, at samlet bebyggelse udløses af Årslevvej 10 eller Årslevvej 17. Årslev er i Aabenraa kommunes KP15 kommuneplanramme udpeget som landsbybebyggelse med et anvendelsesområde til blandet bolig og erhverv.

Ved Årslevvej 17 er der kumulation i forhold til lugt fra andre husdyrbrug, idet der ligger et husdyrbrug (Årslev Bygade 20) med en ammoniakemission på mere end 750 kg NH₃-N pr. år inden for 300 m af Årslevvej 17.

Årslevvej 10 danner også grundlag for en samlet bebyggelse, men her indgår der ikke kumulation fra de to nærliggende ejendomme (Årslev Bygade 20 og Bolderslevskovvej 90)

Nærmeste nabo uden landbrugspligt er Kristiansmindevej 7. Den nærmeste byzone eller fremtidige byzone er i Hjordkær.

De beregnede lugtgenesafstande fremgår af tabel 9 og det ses at geneafstandene til både enkelt bolig, samlet bebyggelse og byzone er overholdt.



Figur 6: Nærmeste nabo, samlede bebyggelser og byzoner

Bebyggelse	Kumulation	Model	Ukorrigeret geneafstand	Korrigeret geneafstand	Vægtet gennemsnits- afstand	Genekriterie overholdt
Kristiansmindevej 7	0	NY	143,8	143,8	175,2	Ja
Årslevvej 14	0	FMK	137,5	137,5	242,5	Ja
Årslevvej 20	0	FMK	137,5	137,5	233,4	Ja
Årslev Bygade 1	2	NY	314,5	339,6	460,1	Ja
Årslev Skovvej 5	0	NY	314,5	283	1723,8	Ja
Årslevvej 10	0	NY	314,5	283	283,4	Ja
Årslevvej 17	1	NY	314,5	311,3	313,6	Ja
Hjordkær Ejerlav, Hjordkær	0	FMK	434,5	434,9	1843,4	Ja
Aablenæs	0	FMK	434,5	434,9	1852,4	Ja

Tabel 9: Beregning af lugt geneafstand til Nærmeste nabo, samlede bebyggelser og byzoner. Tabel: Husdyrgodkendelse.dk

Vurdering af lugt

Lugtberegningerne sker i overensstemmelse med Husdyrgodkendelsesbekendtgørelsen⁴, og kravene er overholdt. Der gøres opmærksom på, at gyllebeholdere pr. definition ikke medfører lugtemission.

Lugt opfattes forskelligt af forskellige personer. Det kan derfor ikke afvises, at nogle vil finde en lugtgeneafstand utilstrækkelig, selv om de bor længere væk end den beregnede lugtgeneafstand, mens andre ikke føler sig generet, selv om de bor inden for lugtgeneafstanden.

Der er ikke kendskab til, at lugt fra husdyrbrug er direkte sundhedsskadelig.

På baggrund af ovenstående vurderes det, at husdyrbruget ikke udgør en sundhedsrisiko, samt at husdyrbruget kan etableres som ansøgt uden at være til gene for naboerne.

2.8 Øvrige emissioner og gener (B7, D1e)

Fra et husdyrbrug kan der komme emissioner fra varme, støj, vibration, støv- og lysgener, skadedyr, luft og affald. Øvrige emission vand-, jordbunds- og undergrundsforureningen anses normalvis ikke som relevante på husdyrbrug, da staldanlæg og opbevaringsanlæg er opført i beton. Desuden forekommer der ikke stråling fra husdyrbrug.

2.8.1 Støj (B7, D1e)

På Årslevvej 22, 6230 Røde Kro vil der forekomme støjgener i forbindelse med fodring, tørring af korn, gyllepumpning i forbindelse med udbringning af husdyrgødning, blanding af foder, samt ind og udlevering af slagtesvin, transport af dyr, foder og gylle mv. I forbindelse med afhentning af gylle, vil der kortvarigt være støj fra både transporten og påfyldningen.

Støjende aktiviteter på ejendommen sker typisk i dagtimerne, og når det er muligt for lukkede døre. Transporter forbi naboer vil kunne høres, men adskiller sig ikke fra anden vejtransport.

⁴ Bekendtgørelse om godkendelse og tilladelse m.v. af husdyrbrug BEK nr. 2256 af 29/12/2020

Vurdering af Støj

Støj, vibrationer og lavfrekvent støj vurderes ikke at være af i et omfang, der vil kunne genere omboende, idet de fleste støjende aktiviteter foregår i dagtimerne, og når det er muligt for lukkede døre.

Generelt vurderes der at støjen fra husdyrbruget ikke medfører væsentlige støjgener i forbindelse med tilknyttede aktiviteter.

2.8.2 Rystelser og vibrationer (B7, D1b)

Rystelser og vibrationer fra husdyrbruget vil evt. kunne forekomme i forbindelse med transporter til og fra husdyrbruget.

Vurdering af rystelser og vibration

Rystelser og vibrationer fra husdyrbruget vurderes at være af meget begrænset omfang, og at det derfor ikke vil være til gene for naboer. Der kan evt. forekomme rystelser fra transporter til og fra husdyrbruget, men det vurderes at være af meget begrænset omfang og at det ikke vil kunne genere naboer.

2.8.3 Støv (B7, D1e)

Støv vil primært forekomme i forbindelse med indkørsel af foder og strøelse, udbringning af gylle og dybstrøelse og markdriften i meget tørre perioder, hvor evt. jord på veje kan hvirvles op. Der vil blive fejtet efter udkørsel af husdyrgødning mv., når der er behov for det.

Arealerne rundt om bygningerne er ikke befæstet, hvilket også kan medføre støvgener.

I den eksisterende korn- og halmlade er der en korngrav, hvor kornet tippes ned i. I forbindelse med tipningen kan det opstå lokal støvgene.

Vurdering af støv

Generelt vurderes støv ikke at være af et omfang fra anlægget med tilknyttede aktiviteter, der vil kunne genere nabobeboelse, da afstanden til omboende er forholdsvis stor.

2.8.4 Lys (B7, D1e)

Der findes ingen udendørs belysning eller projektører på ejendommen. Staldene, hvor dyrene opholder sig i, er forholdsvis lukkede og uden ovenlysplader. Der vil være lys i staldene i morgen og aftentimerne.

Vurdering af Lys

Når der ikke er eller kommer udvendig belysning og lyset i staldene er slukket om natten, vurderes stationær belysning ikke at kunne genere omgivelserne. Lyspåvirkning fra lastbiler er kortvarig og vurderes derfor ikke at kunne genere de nærmeste naboer, da overkørslerne ikke ligger overfor en nabobeboelse.

2.8.5 Skadedyr (B7)

Fluebekæmpelse sker løbende ved hyppig udmugning.

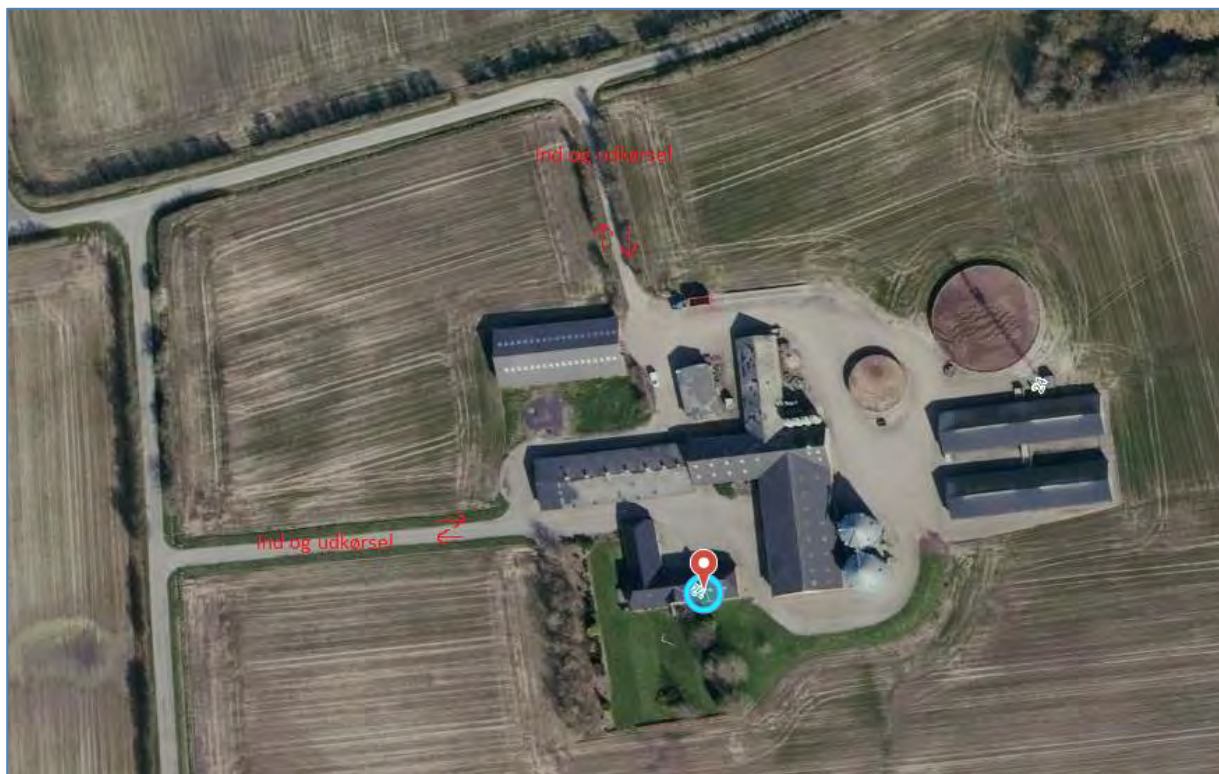
Opbevaring af foder vil ske i fodersiloer, og der fejes op ved eventuelt spild, så der ikke opstår risiko for tilhold af skadedyr (rotter og mus m.v.). Rottebekæmpelse sker via den kommunale ordning.

Vurdering af skadedyr

De beskrevne bekæmpelsestiltag vurderes, at være tilstrækkelige til, at der ikke er risiko for gener fra skadedyr.

2.8.6 Transporter (B7)

Al tung transport i forbindelse med husdyrbruget sker via indkørslen ved Kristiansmindevej sker alt, og ansøger forsøger at minimeres den tunge transport igennem Årslev by. Antallet af tunge transporters fremgår i Tabel 10.



Figur 7, Ind og udkørsel

Tunge transporters som levering af foder og levering og afhentning af dyr og gylle sker typisk i tidsrummet 06.00-19.00 på hverdage.

Herudover er der kørsel med personbiler i forbindelse med det daglige arbejde med dyrene, dyrlægebesøg og andre kontroller. Antallet af personbiltransporters i forbindelse med husdyrbruget skønnes at være et par gange dagligt.

Tunge transporters	Nudrift antal/år	Ansøgt drift antal/år
Afhentning til slagteri	35	35
Indkørsel af korn (traktor og vogn, kapacitet til ca. 15 tons)	130	130
Husdyr til og fra ejendommen	12	12
Halm til strøelse/foder	10	10
Foderblanding til andre ejendommen	300	300
Udkørsel af gylle (traktor og gyllevogn, kapacitet til 25 tons)	176	184
Kørsel med affald (lastbil (dagrenovation)	26	26
Afhentning af døde dyr (lastbil) døde dyr afhentes dagen efter dyret er dødt.	52	52

Maksimalt i alt	Ca. 741	Ca. 749
-----------------	---------	---------

Tabel 10 Skønnede antal transportere

Vurdering af Transport

Der sker ikke den store stigning i antal transportere fra husdyrbruget, hvorfor det vurderes ikke at være væsentligt til gene for naboerne.

2.9 Reststoffer, affald og naturressourcer (B8, D1d)

2.9.1 Døde dyr (B7, D1d)

Ved indkørsel fra Kristiansmindevej ved det ældre maskinhus er døde dyr placeret ind til afhentning af DAKA. Når der er registreret et dødt dyr, kontaktes DAKA, hvorefter de afhenter den efterfølgende hverdag. DAKA genanvender de døde dyr som råvarer i biodiesel- og kødbenmelsproduktion.

Vurdering af Døde dyr

Håndtering af døde dyr vurderes forsvarligt og placeringen vurderes ikke at give anledning til væsentlige gener.

2.9.2 Affald (B8, D1d)

Ansøger har indgået en aftale med fx Marius Pedersen om at afhente erhvervsaffald fra ejendommen. Der opbevares sprøjtemidler på ejendommen i et aflåst rum i maskinhuset.

Der benyttes ikke mere foder, end der er behov for og husdyrgødning anvendes til gødskning af marker, andet uundgåeligt affald sorteres med henblik på genanvendelse og kun restfraktioner ender i container med brændbart affald.

Generelt sorteres, opbevares og bortskaffes affald miljømæssigt forsvarligt og i overensstemmelse med Aabenraa Kommunes affaldsregulativer.

Herunder er oplistet husdyrbrugets affaldstyper, opbevaringssteder, transportører, modtageanlæg samt skønnede årlige affaldsmængder.

Affaldstype	Opbevaringssted	Transportør	Modtageanlæg	Mængder
Olie- og kemikalieaffald:				
Spraydåser	Maskinhus	Ejer selv	Marius Pedersen	Mindre mængder
Batterier – alle typer	Værksted	Ejer selv	Genbrug ved dagrenovation	
Fast affald:				
Kanyler/medicinrester/ emballage	Mandskabsrum			
Tom emballage (papir/pap)	1000 L Container	Marius Pedersen	Ukendt	Afhentes hver 14. dag.
Tom emballage (plast)	1000 L Container	Marius Pedersen	Ukendt	Afhentes hver 14. dag.

Lysstofrør og elsparepærer	Stuehus	Ejer selv	Genbrugsstation	
Jern og metal	Maskinhus	Ejer selv	Skrothandler	

Tabel 11, Affaldshåndtering og mængder

I forbindelse med renovering af den tidligere kostald, vil der komme betonaffald og jern fra inventar. Dette bortskaffes efter Aabenraa Kommunes affaldsregulativer.

Vurdering af affald.

Der er ikke kortlagt jordforurening på husdyrbrugets arealer. Fund af eventuel forurening skal jf. reglerne meldes til kommunen inden arbejdet kan fortsættes. Produktionen af affald i renoveringsfasen vurderes at være sammenlignelig med andre renoveringsprojekter og vurderes ikke at have en væsentlig påvirkning, når kommunens regulativer for erhvervsaffald overholdes.

Der er opbevares sprøjtemidler på ejendommen i et aflåst rum i maskinhuset. Tom emballage samt pap og papir opbevares i 1000 L container, som er placeret på den østlige side af den ældre svinestald.

Generelt vurderes husdyrbrugets fremtidig affaldshåndtering, at stemme overens med kommunens erhvervsaffaldsregulativ. Der vurderes ingen større risiko ved håndtering af de nævnte affaldstyper.

2.9.3 Olie- og kemikalier (B8)

Der er opstillet én dieselolietank på 2500 L ved indgangen til maskinhuset. Dieselolietanken er etableret i 2002. Spildolietank står i maskinhuset.

Vurdering af Olie- og kemikalier

Det vurderes at dieselolie og kemikalier opbevares miljømæssigt forsvarligt og at overholdelse af husdyrgødningsbekendtgørelsen generelle regler er tilstrækkelige til at undgå uheld af såvel olie, kemikalier og gylle m.m.

2.9.4 Råvarer (B8, D1c)

Slagtesvinene vil blive fodret efter en foderplan udarbejdet af en svinerådgiver. Herved det sikres den optimale fodring til dyrene og minimering af spild.

2.9.5 Energiforbrug (B8, D1c)

Energi

På ejendommen anvendes der primært el til gyllepumpning, belysning i staldene, tørring af korn og øvrige elektriske maskiner samt forbrug i stuehuset. Slagtesvinsstaldene fra 2002 har naturlig ventilation, hvorfor der ikke anvendes el til ventilationsanlæg i disse stalde, dog anvendes der større mængde el i korntørringssæsonen.

Tabel 12: Nuværende forbrug er skønnet ud fra aktuelle forbrugstal

Type	Forbrug godkendt i drift	Forbrug 2020	Ansøgt forbrug	Beregnet efter normtal
El	ca. 108.000 kWh	103.621 kWh	108.000 kWh	79.400 kWh
Dieselolie	50.000 l	50.000 l	50.000 l	-

Vurdering af Energi

Forbrug af energi kan påvirke klimaet negativt, men man kan ikke drive et moderne husdyrbrug uden at benytte energi.

2.9.6 Vandforbrug (B8, D1c)

Vandforbrug

Vand vil primært blive benyttet til drikkevand til dyr, vask af malkeanlæg, sanitære forhold samt forbrug i boligen. Staldanlægget og stuehuset forsynes med vand fra Årslev Vandværk. Desuden er der en markvandingstilladelse i forbindelse med bedriftens arealer.

Der føres ikke løbende journal over vandforbruget, men forbrugt opgøres årligt i forbindelse med regnskabet.

Det er ikke udarbejdet planer for vedligehold og reparationer, men ved daglig inspektion vil der blive undersøgt for eventuelle lækager i forbindelse med drikkevandssystemet med efterfølgende igangsætning af reparation. Af vandbesparende foranstaltninger, er der opsat drikkepipler over foderkrybber ved slagtesvinene.

Type	Forbrug 2020	Forbrug efter
Drikkevand, vaskevand, vand til overbrusning mv.	10.617 m ³	11.000 m ³
I alt	10.617 m ³	11.000 m ³

Tabel 13: Vandforbrug før og efter.

Grundvand og overfladevand

Ejendommen ligger inden for områder med særlige drikkevandsinteresser og udenfor indvindingsopland. Den renoverede stald bliver etableret med tætte bunde og kanaler, og der er ingen risiko for udsivning til det omgivende miljø. Den fremtidige gyllebeholder, fortank og gyllerør er/ og bliver etableret tætte, hvorfor der heller ikke her er risiko for udsivning til det omgivende miljø.

Vurdering af vand

Det vurderes samlet, at husdyrbruget med de beskrevne foranstaltninger minimerer vandforbruget mest muligt, samt at risikoen for udsivning til det omgivende miljø er meget begrænset.

2.9.7 Spildevand og restvand (B8)

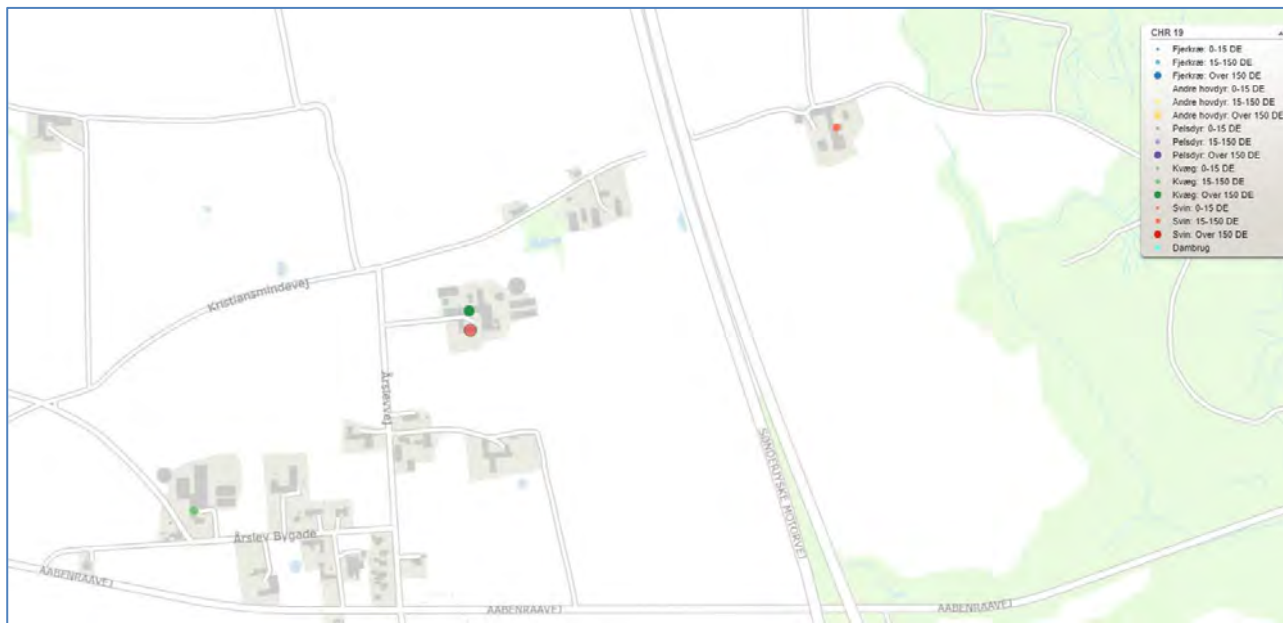
På ejendommen er der ikke noget spildevand fra de omkringliggende arealer, da arealer omkring ejendommen ikke er befæstede. De eneste befæstede arealer, der er i forbindelse med husdyrbruget, er udleveringsrampen. Fra rampen ledes regnvand ind i gyllekanalen.

Vurdering af spildevand og restvand

Da alle gyllesystemer er lukket, og der ikke er afløbsriste på ejendommen vurderes spildevandet ikke at give anledning til forurening eller væsentlig påvirkning af miljøet.

2.10 Øvrige emissioner og gener (B7, D1b)

Med husdyrbrugets beliggenhed med ca. 500 m fra nærmeste husdyrbrug på Årslev Bygade 20, vurderes det, at der ikke vil kunne opstå kumulative effekter med hensyn til støj, vibration, støv- og lysgener, skadedyr og affald. Årslevvej 22 vurderes ikke at give gener i forhold til affald, varme, støj, vibration, støv- og lysgener, skadedyr og affald, og derfor vurderes kumulationen med de øvrige husdyrbrug ikke at give anledning til væsentlige gener.



Figur 8, Kort over husdyrbrug i nærheden. Kilde: Glr-Chr.dk // Jordbrugsanalyser

2.11 Forurenings- og genebegrænsende tiltag (B7, D1f)

For at beskytte nærmiljøet og grundvandet har ansøger en række procedurer for håndtering af husdyrgødning, olie o.lign.

Husdyrgødning

På Årslevvej 22, 6230 Rødekre vil der blive opbevaret gylle i gyllekanaler, fortank og gyllebeholderen. Det forventes at et biogasanlæg løbende afhenter den producerede gylle, og levere afgasset biomasse retur. I forbindelse med opbevaring, afhentning og håndtering af gyllen kan der være risiko for beskadigelse af fortanken fx ved påkørsel, lækage eller overløb i forbindelse med pumpning af gylle, eller påfyldning af gyllevogn.

Hvis der sker et uheld, der resulterer i et udslip af husdyrgødningen, vil der blive igangsat afværgende foranstaltninger. I værste fald vil der ske et udslip på ca. 2000 m³. Fra gylletanken skræner det svagt mod vest. Gyllebeholderne er desuden omfattet af 5 års beholderkontrollen og bliver kontrolleret løbende. Der er monteret gyllealarm på de eksisterende gyllebeholdere. Ved et evt. udslip af gylle vil ansøger hurtigst muligt kontakte miljømyndighederne (ved større udslip ringes 1-1-2), og dernæst kontakte maskinstationen for hjælp til at fjerne gyllen.

Dieselolietankene på ejendommen står i maskinhus. Ved at evt. udslip fra en af tankene vil ansøger hurtigst muligt kontakte miljømyndighederne (ved større udslip ringes 1-1-2) og forsøge at opsuge olien med savsmuld.

Klimaændringer

Der ligger ingen vandløb i umiddelbar nærhed af Årslevvej 22, som ville kunne skabe vandløbsoversvømmelse i forbindelse med ekstremvejr. Ifølge Klimatilpasning.dk KAMP (GIS-kort) vil der ved ekstremregnvejr være risiko for at vandet kommer til at ligge ved indkørslen til polte-stalden.

2.12 Forslag til egenkontrol (B7)

Der anvendes ingen teknologi, der kræver egenkontrol.



2.13 BAT-Ammoniakemission (B9)

BAT-niveauet beregnes i Husdyrgodkendelse.dk, og forudsætningen for BAT-beregningsen i denne tilladelse, tager afsæt i omlægning af ungdyrstald til slagtesvin stald. Det samlede BAT-krav for stald og lager er i Husdyrgodkendelse.dk beregnet til 3198 kg NH₃-N/år og kravet til BAT/ammoniakemissionen er på 3128 kg NH₃-N/år. Dermed er det vejledende emissionsniveau overholdt.



Samlet BAT beregning  			
	Stalde	Lagre	Total
Samlet BAT krav (kg NH ₃ -N /år)	2512	686	3198
Faktisk emission (kg NH ₃ -N /år)	2597	531	3128
Forskel (kg NH ₃ -N /år)	-	-	70
Vejledende BAT Overholdt?	-	-	Ja

Tablet 14: Samlet BAT beregning med teltoverdækning på ny beholder (skema 224738). Tablet: Husdyrgodkendelse.dk

Hvis den nye gyllebeholder ikke opføres, vil der skulle ske overdækning af den eksisterende gyllebeholder, for at BAT kravet er overholdt.

Samlet BAT beregning  			
	Stalde	Lagre	Total
Samlet BAT krav (kg NH ₃ -N /år)	2512	376	2888
Faktisk emission (kg NH ₃ -N /år)	2597	229	2826
Forskel (kg NH ₃ -N /år)	-	-	61
Vejledende BAT Overholdt?	-	-	Ja

Tablet 15 Samlet BAT beregning med teltoverdækning på eksisterende gyllebeholder fra 2002 (skema 226607). Tablet: Husdyrgodkendelse.dk

BAT krav opnåelig ved anvendelse af BAT for nye og eksisterende stalde  				
Staldnavn	Navn på dyretype og staldsystem eller flexgruppe	Forudsætning for BAT-beregning	BAT krav ved ny stald (kg NH ₃ -N / (m ² · år))	BAT krav ved eksisterende stald (kg NH ₃ -N / (m ² · år)) ^C
Tidligere kostald	Slagtesvin. Delvis spaltegulv, 25 - 49 % fast gulv	Nyt (inkl. renoveret) staldafsnit	1,62	1,90
Ældre slagtesvinstald	Slagtesvin. Delvis spaltegulv, 25 - 49 % fast gulv	Eksisterende staldafsnit	1,06 - 1,62 ^b	1,90
Slagtesvin, syge-og aflastning	Slagtesvin. Dybstrøelse, hele arealet	Eksisterende staldafsnit	2,30	2,30
Slagtesvinstald1	Slagtesvin. Delvis spaltegulv, 25 - 49 % fast gulv	Eksisterende staldafsnit	1,06 - 1,62 ^b	1,90
Slagtesvinstald2	Slagtesvin. Delvis spaltegulv, 25 - 49 % fast gulv	Eksisterende staldafsnit	1,06 - 1,62 ^b	1,90
Slagtesvinstald3	Slagtesvin. Delvis spaltegulv, 25 - 49 % fast gulv	Eksisterende staldafsnit	1,06 - 1,62 ^b	1,90
Slagtesvinstald4	Slagtesvin. Delvis spaltegulv, 25 - 49 % fast gulv	Eksisterende staldafsnit	1,06 - 1,62 ^b	1,90

^b BAT-kravet ved ny stald er progressivt og afhænger af det samlede areal for husdyrtypen i nye staldafsnit

^c BAT krav ved eksisterende stald er tabelværdien for staldtypen. BAT kravet kan være lavere i den aktuelle situation, hvis der fastsat vilkår til eksisterende stald i en tidligere godkendelse.

Tabel 16: Tabel med oplysninger om forudsætning for BAT-beregning. Tabel: Husdyrgodkendelse.dk

2.14 Grænseoverskridende virkninger (B10)

Husdyrbruget på Årslevvej 22 ligger ca. 24 km (luftlinje) fra den dansk-tyske grænse. Det vurderes, at der ingen grænseoverskridende virkninger, idet anlægget ligger så langt fra grænsen.

2.15 Alternative løsninger og 0-alternativet

Da både afskæringskriterierne til BAT, natur og naboer er overholdt, er det ikke proportionalt at kræve yderligere fordyrende teknologi til renoveringen af stalden. BAT kravene overholdes ved at gyllebeholderen overdækkes.

Såfremt ansøgningen mod forventning ikke godkendes, er 0-alternativet at der ikke er husdyrbrug på ejendommen.

2.16 Oplysninger om konsulenten (A4)

Ansøgningen er udarbejdet af Pba.i jordbrug, Henriette Fries, LandboSyd, som har arbejdet med landbrugets miljøforhold i 15 år. Dels som rådgiver, kommunal miljømedarbejder, AC-tekniker i Miljøstyrelsen og nu miljørådgiver i landboforeningen LandboSyd.

3. Screening af om projektet er omfattet af krav om miljøkonsekvensvurdering (D1-3)

Projektet vurderes ikke at kunne medføre væsentlige virkninger på miljøet i relation til de kriterier, der er anført i husdyrgodkendelsesbekendtgørelsens bilag 1, punkt D nr. 1 og 2, der omhandler projektet karakteristika og placering, og under hensyn til projektets indvirkning på faktorer, der følger af § 4, stk. 6. Se bilag 1.

Ifølge husdyrgodkendelsesbekendtgørelsens §63 punkt 3, skal husdyrbruget særkender beskrives. Indvirkningerne fra dette husdyrbrug er fx støj og transport, da husdyrbruget ligger forholdsvis tæt på en Årslev. De støjende aktiviteter, herunder transport sker i tidsrummet mellem 6-18. Andelen af transport, vurderes at være af intensitet i gylleudbringningssæsonen. Støj fra slagtesvinestaldene vurderes ikke som væsentlige, da afstanden fra stalden til nærmeste nabo er ca. 175 meter.

Der ligger ingen husdyrbrug inden for 300 meter fra Årslevvej 22, og derfor vurderes det ikke at give anledning til kumulation i forhold til støj, støv, transport m.m.

Indvirkningerne fra støv, rystelser og vibrationer, lys m.m. vurderes ikke at give anledning til, at påvirke omgivelserne negativt. Udledning af ammoniak og lugt overholder kravene jf. husdyrgodkendelsesbekendtgørelsen.

På baggrund af ovenstående vurderes opførslen af husdyrproduktionen ikke at give anledning til at antage, at det anmeldte projekt vil kunne påvirke miljøet væsentligt, og derfor vurderes dette projekt ikke at være omfattet af kravet om miljøkonsekvensvurdering. I bilag 1 ses en gennemgang af de relevante kriterier efter husdyrgodkendelsesbekendtgørelsens bilag 1 punkt D.

4. Konklusion

Sammenfattende vurderes det, at den ansøgte ændring af husdyrbruget på Årslevvej 22, 6230 Rødekro ikke vil medføre væsentlig direkte eller indirekte påvirkning af det omgivende miljø. Aabenraa Kommune kan ved fastsættelse af normale driftsvilkår for ejendommen fastholde husdyrbruget på de ansøgte tiltag, samt opsætte vilkår for indgreb såfremt husdyrbruget mod forventning medfører forøgede gener for omgivelserne.

5. Bilag

Bilag 1: Screeningsdokument.

Bilag 2: Oversigtskort over husdyrbruget

Bilag 3: Kort af produktionsarealer

Bilag 4: Afledning

Bilag 5: Gener

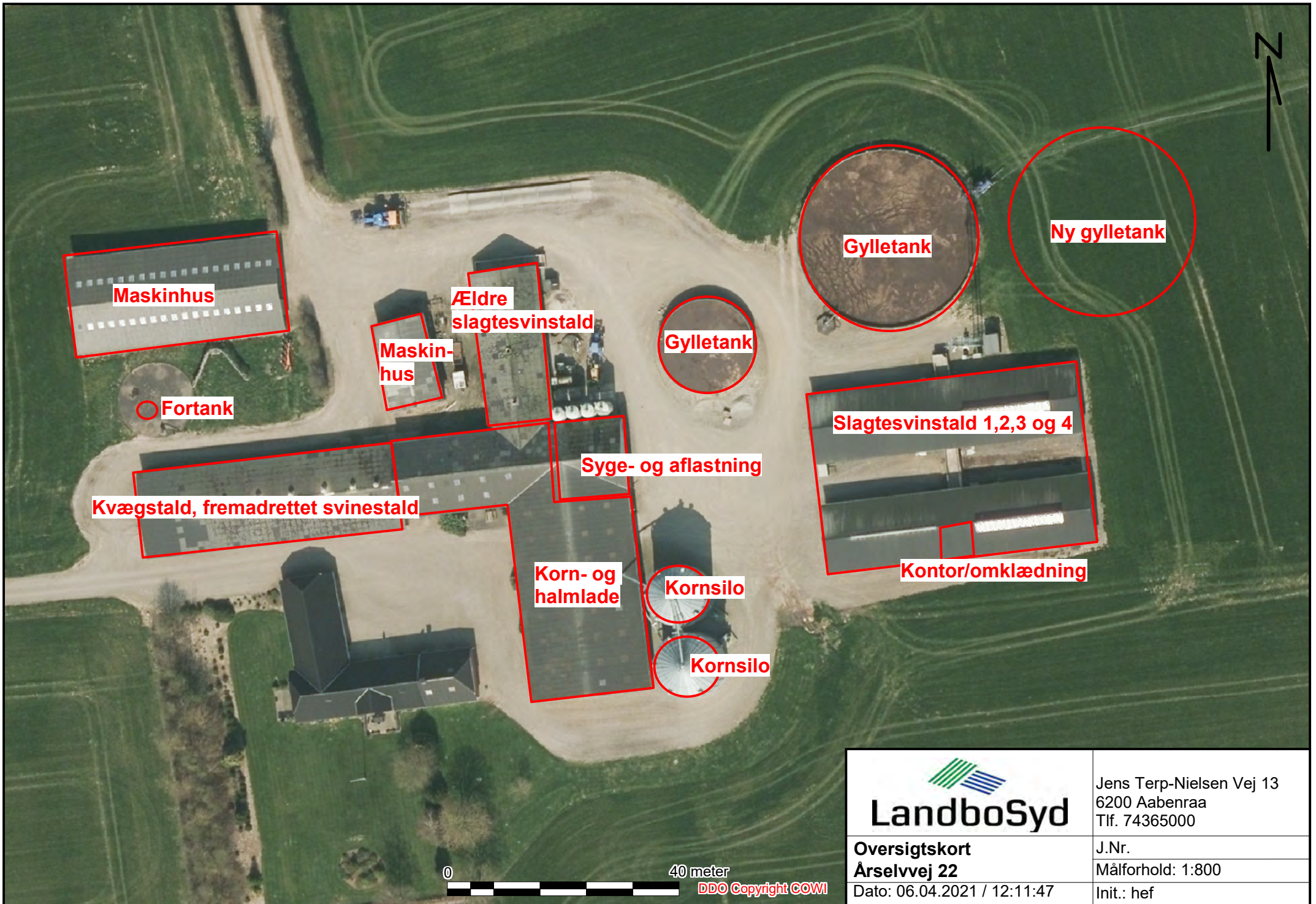
Bilag 6: Kapacitetsberegning


Bilag 1

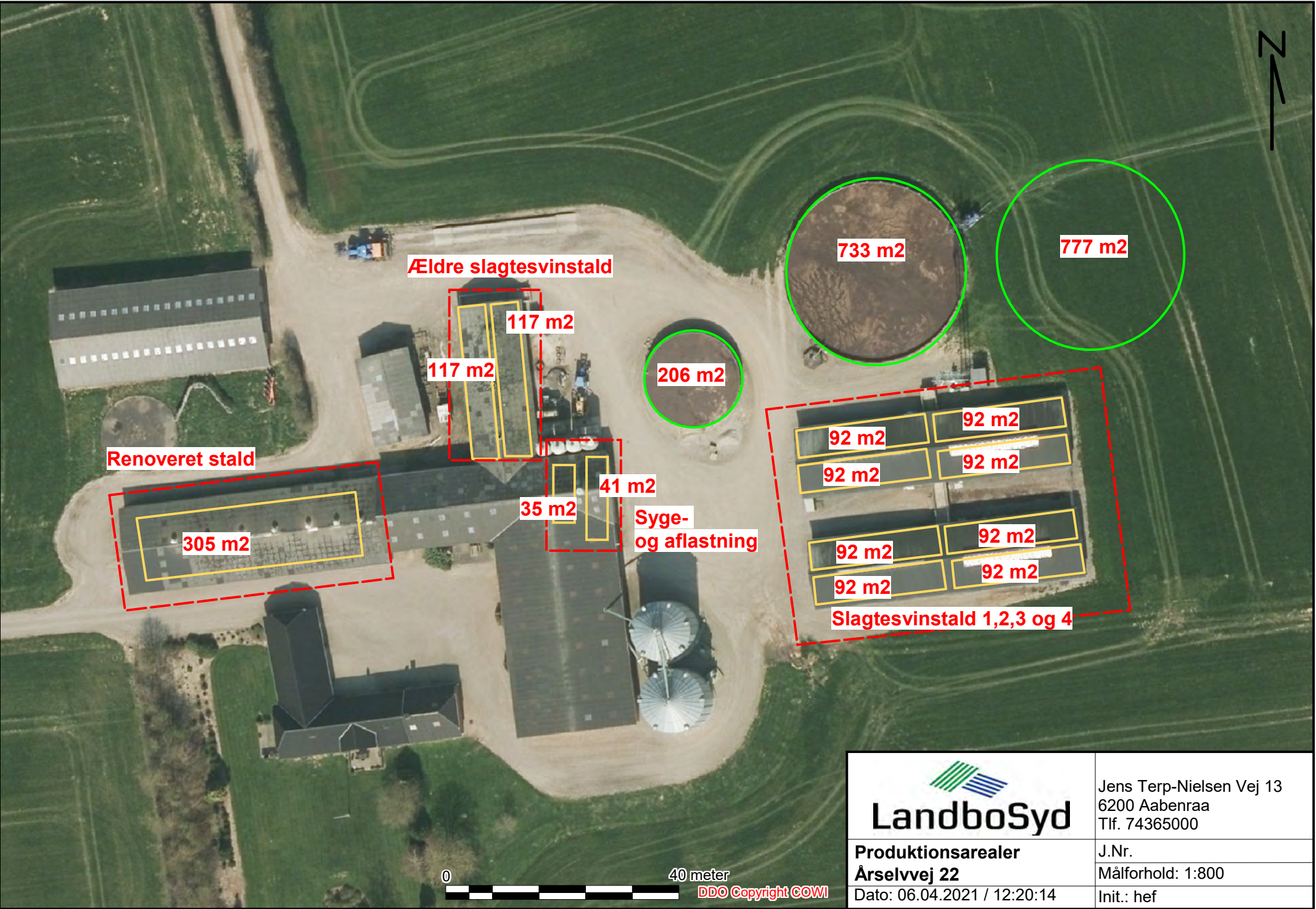
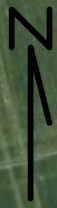
Relevante kriterier til bestemmelse af om en ansøgning om godkendelse efter § 16 a, stk. 4, eller tilladelse efter § 16 b, i husdyrbrugsloven er omfattet af krav om miljøkonsekvensvurdering, jf. denne bekendtgørelses § 4, stk. 3, nr. 3. I nedenstående tabel angives bilag 1 punkt D kriterier sammenholdt med kapitlerne i denne miljøansøgning.

Krav i husdyrgodkendelsesbekendtgørelsens bilag 1 punkt D	Henvisning til kapitel i miljøansøgning
<p>1. Projektets karakteristika</p> <p>Projektets karakteristika skal især ansues i forhold til:</p> <p>a) Hele projektets dimensioner og udformning.</p> <p>b) Kumulation med andre eksisterende og/eller godkendte projekter.</p> <p>c) Brugen af naturressourcer, særlig jordarealer, jordbund, vand og biodiversitet.</p> <p>d) Affaldsproduktion.</p> <p>e) Forurening og gener.</p> <p>f) Risikoen for større ulykker og/eller katastrofer, som er relevante for det pågældende projekt, herunder sådanne som forårsages af klimaændringer, i overensstemmelse med videnskabelig viden.</p> <p>g) Risikoen for menneskers sundhed (f.eks. som følge af vand- eller luftforurening).</p>	<p>I følgende kapiteller er projektet karakteristika gennemgået:</p> <p>Kap. 2.2</p> <p>Kap. 2.9</p> <p>Kap. 2.4 – 2.5</p> <p>Kap. 2.8</p> <p>Kap. 2.5 -2.7</p> <p>Kap. 2.10</p> <p>Kap. 2.6</p> <p>Samlet vurderes projektets karakteristika ikke at give anledning til, at det anmeldte projekt vil kunne påvirke miljøet væsentligt.</p>
<p>2. Projektets Placering</p> <p>Den miljømæssige sårbarhed i de geografiske områder, der kan forventes at blive berørt af projekter, skal tages i betragtning, navnlig:</p> <p>a) den eksisterende og godkendte arealanvendelse,</p> <p>b) naturressourcernes (herunder jordbund, jordarealer, vand og biodiversitet) relative rigdom, forekomst, kvalitet og regenereringskapacitet i området og dettes undergrund,</p> <p>c) det naturlige miljøes bæreevne med særlig opmærksomhed på følgende områder:</p>	<p>I følgende kapiteller er projektet placering gennemgået:</p> <p>Kap. 2.4</p> <p>Samlet vurderes projektets placering ikke at give anledning til, at det anmeldte projekt vil kunne påvirke miljøet væsentligt.</p>

<p>i) Vådområder, områder langs bredder, flodmundinger.</p> <p>ii) Kystområder og havmiljøet.</p> <p>iii) Skovområder.</p> <p>iv) Naturresevater og -parker.</p> <p>v) Områder, der er registreret eller fredet ved national lovgivning; Natura 2000-områder udpeget af medlemsstater i henhold til direktiv 92/43/EØF og direktiv 2009/147/EF.</p> <p>vi) Områder, hvor det ikke er lykkedes — eller med hensyn til hvilke det menes, at det ikke er lykkedes — at opfylde de miljøkvalitetsnormer, der er fastsat i EU-lovgivningen, og som er relevante for projektet.</p> <p>vii) Tætbefolkede områder.</p> <p>viii) Landskaber og lokaliteter af historisk, kulturel eller arkæologisk betydning.</p>	
<p>3. Arten af og kendetegn ved den potentielle indvirkning på miljøet</p> <p>Projektets forventede væsentlige virkninger på miljøet skal ses i relation til de kriterier, der er anført under punkt 1 og 2 ovenfor, og under hensyn til projektets indvirkning på faktorer, der følger af § 4, stk. 6, idet der skal tages hensyn til</p> <p>a) indvirkningens størrelsesorden og rumlige udstrækning (f.eks. geografisk område og antallet af personer, der forventes berørt),</p> <p>b) indvirkningens art,</p> <p>c) indvirkningens grænseoverskridende karakter,</p> <p>d) indvirkningens intensitet og kompleksitet,</p> <p>e) indvirkningens sandsynlighed,</p> <p>f) indvirkningens forventede indtræden, varighed, hyppighed og reversibilitet,</p> <p>g) kumulationen af projektets indvirkninger med indvirkningerne af andre eksisterende og/eller godkendte projekter,</p> <p>h) muligheden for reelt at begrænse indvirkningerne.</p>	<p>Projektets potentielle indvirkninger på miljøet er beskrevet i:</p> <p>Kap. 2</p> <p>Samlet vurderes projektet i relation med andre projekter, ikke at give anledning til, at det anmeldte projekt vil kunne påvirke miljøet væsentligt.</p>



 LandboSyd	Jens Terp-Nielsen Vej 13 6200 Aabenraa Tlf. 74365000
	Oversigtskort Årselvvej 22 Dato: 06.04.2021 / 12:11:47



Ældre slagtesvinstald

117 m²
117 m²

Renoveret stald

305 m²

206 m²


733 m²

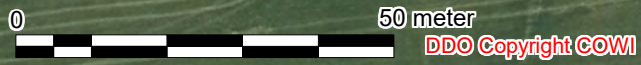
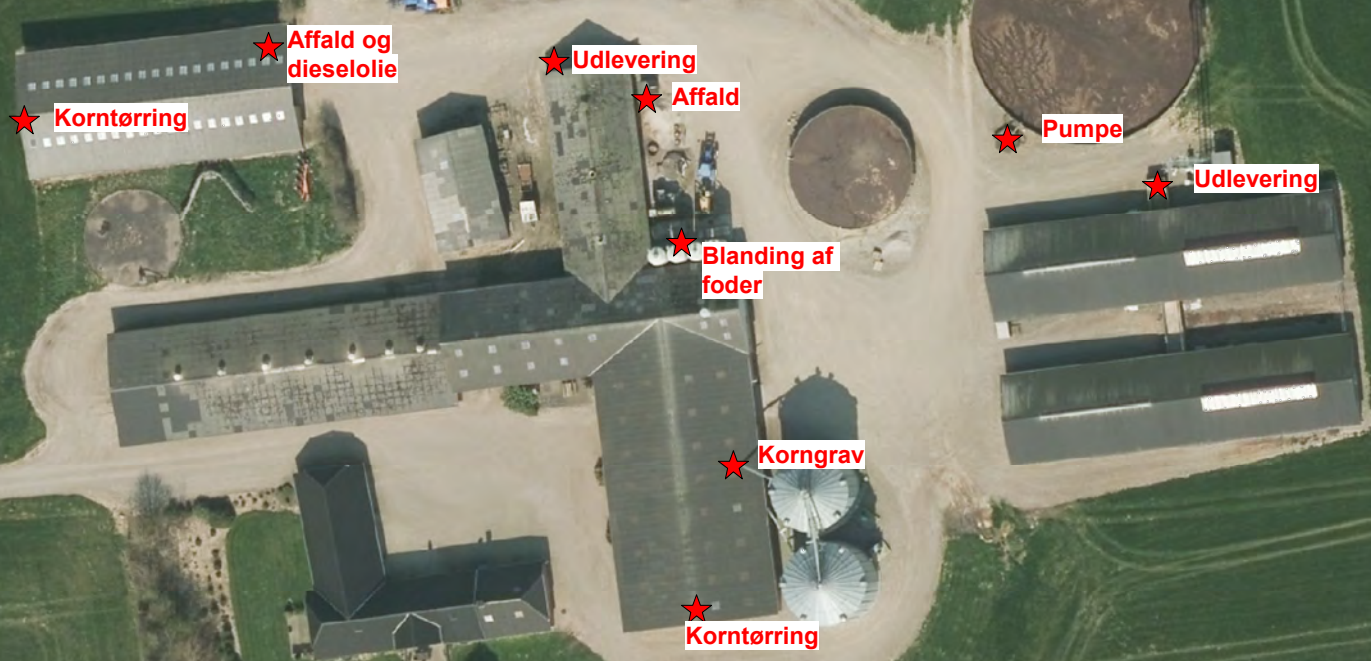
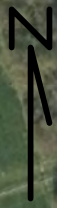
777 m²


41 m²
35 m²
Syge- og aflastning

92 m² 92 m²
92 m² 92 m²
92 m² 92 m²
92 m² 92 m²
Slagtesvinstald 1,2,3 og 4

0 40 meter
DDO Copyright COWI

 LandboSyd	Jens Terp-Nielsen Vej 13 6200 Aabenraa Tlf. 74365000
	J.Nr. Målforhold: 1:800 Init.: hef
Produktionsarealer Årselvvej 22 Dato: 06.04.2021 / 12:20:14	



 LandboSyd	Jens Terp-Nielsen Vej 13 6200 Aabenraa Tlf. 74365000
Gener	J.Nr.
	Målforhold: 1:1000
Dato: 18.03.2021 / 08:23:52	Init.: top