

§16b-miljøtilladelse på husdyrbruget på adressen J. Bjerg-Thomsens Vej 2
Den 13. januar 2020

Returadresse
Land, By og Kultur – Land og Vand
Smed Sørensens Vej 1, 6950 Ringkøbing

**NATURENS
RIGE**

Ejer af husdyrbruget på
J. Bjerg-Thomsens Vej 2
6950 Ringkøbing

Sagsbehandler
Julie Storm Stausholm
Direkte telefon
9974 1729
E-post
Julie.stausholm@rksk.dk
Dato
Den 13. januar 2020
Sagsnummer
19-017111

Miljøtilladelse

gældende for husdyrbruget på adressen

J. Bjerg-Thomsens Vej 2
6950 Ringkøbing



Virksomhedens art:	Kvæg
Matrikel nr.:	3a m.fl., Den sydlige Del, Hee
Betegnelse:	Husdyrbrug omfattet af §16b i husdyrbrugsloven
Tilsynsmyndighed:	Ringkøbing-Skjern Kommune
Kvalitetssikret af:	PB, Ringkøbing-Skjern Kommune

Indholdsfortegnelse

Stamblad:	4
Oplysninger om husdyrbruget:	4
Meddelelse af miljøtilladelse	5
Baggrund og kort resumé	5
Biaktiviteter	6
Afgørelsen	6
Vilkår for miljøtilladelse	8
Generelt	8
Nye og renoverede stalde	8
Nye opbevaringsanlæg	8
Godkendte stalde, produktioner og miljøteknologier	9
Beholdere til flydende husdyrgødning	10
Beskyttelse af jord, grundvand og overfladevand	10
Beskyttelse i forhold til naboer	11
Tilsyn, kontrol og egenkontrol	12
Uheld og risici	12
Ophør	13
Formalia	13
Lovgrundlag	13
Høring og offentliggørelse	13
Klagevejledning	14
Udnyttelse, kontinuitet og revurdering	15
Miljøvurderingen	17
Erhvervsmæssigt nødvendig for ejendommens drift som landbrugsejendom.	17
Beskrivelse af husdyrbruget	18
Lokalisering	21
Forbudszoner	21
Afstandskrav	21
Beskyttelseslinjer	21
Samlet vurdering af lokalisering	22
Påvirkning af landskab	22
Værdifulde kulturmiljøer	22
Bevaringsværdige landskaber	22
Samlet vurdering af påvirkningen af landskab	24

Påvirkning af vilde planter og dyr.....	24
Ammoniak påvirkning af natur	24
Påvirkning af bilag IV-arter	27
Samlet vurdering af påvirkningen af vilde planter og dyr	28
Påvirkning af jord grundvand og overfladevand.....	29
Samlet vurdering af påvirkningen af jord, grundvand og overfladevand.....	34
Påvirkning af naboer	34
Lugt	34
Støj og rystelser.....	37
Lys.....	37
Fluer og skadedyr.....	38
Støv.....	38
Transport.....	39
Samlet vurdering af påvirkning af nabogener.....	40
Anvendelse af BAT (bedste tilgængelige teknik).....	40
Anvendelse af bedste teknik til reduktion af ammoniakemissionen.....	40
Alternative løsninger	45
0-alternativ.....	46
Egenkontrol.....	46
Konklusion	46
Bilag 1: Bygningsoversigt.....	47
Bilag 2: Produktionsareal	48
Bilag 3: Afløbsplan og udsprinklingsområde.....	49
Bilag 4: Natur	50
Bilag 5: Adresser inden for konsekvensradius.....	52

Copyright

Kortmateriale er gengivet af Ringkøbing-Skjern Kommune med tilladelse fra Kort- og matrikelstyrelsen. Copyright Kort- og matrikelstyrelsen 1992 /KD.86.1033.

Luftfotos – Danmarks Digitale Ortofoto – er gengivet af Ringkøbing-Skjern Kommune med tilladelse fra Cowi. **DDO ©, Copyright COWI.**

Stamblad:

Bedriftens ejer og driftsansvarlig	Ejer af husdyrbruget på adressen J. Bjerg-Thomsens Vej 2 6950 Ringkøbing
Bedriftens adresse	J. Bjerg-Thomsens Vej 2 6950 Ringkøbing
Bedriftens miljøkonsulent og ansvarlige for miljøkonsekvensrapporten.	Sirid M. Kaatmann Vestjysk Landbrugsrådgivning Mobil: 51377602 E-mail: smk@vestjysk.dk
Kommune	Ringkøbing-Skjern Kommune
Ejendomsnummer	7600021099
Bedriftens betegnelse	Husdyrbrug omfattet af § 16b i Bekendtgørelse af lov om miljøgodkendelse m.v. af husdyrbrug
Ansøgning nr.	212277, indsendt d. 17. juni 2019, version 3

Oplysninger om husdyrbruget:

Stalde og produktioner:

Staldnavn	Staldstørrelse (m ²)	Produktionsareal (m ²)	Dyretype	Staldsystem	Miljøteknologi
Staldafsnit					
Kostald – eksisterende staldafsnit	2208	1500	Flexgruppe 1*	Fast drænet gulv med skraber og ajlefløb	Ingen
Kostald – nyt staldafsnit		10	Flexgruppe 3*	Dybstrøelse	Ingen
Stald 2	2786	165	Flexgruppe 2*	Dybstrøelse	Ingen
		970	Flexgruppe 1*	Fast drænet gulv med skraber og ajlefløb	Ingen
Stald 2 – nyt staldafsnit		300	Flexgruppe 2*	Dybstrøelse	Ingen

Flexgruppe 1*: Alle Kvæg; Fast drænet gulv med skraber og ajlefløb

Flexgruppe 2*: Alle kvæg; Dybstrøelse

Flexgruppe 3*: Alle dyr; Dybstrøelse

Dyretype og staldsystemer som indgår i flexgruppen	
Alle kvæg; Fast drænet gulv med skraber og ajlefløb	Alle dyr; Dybstrøelse
Malkekøer, kvier og stude. Fast drænet gulv med skraber og ajlefløb	Søer, golde og drægtige. Løsgående dybstrøelse
Ammekøer, slagtekalve (over 6 mdr.). Fast drænet gulv med skraber og ajlefløb	Smågrise. Dybstrøelse, hele arealet
	Slagtesvin. Dybstrøelse, hele arealet
	Malkekøer, kvier og stude. Dybstrøelse
	Ammekøer, slagtekalve (over 6 mdr.). Dybstrøelse
	Kalve, (under 6 mdr.). Dybstrøelse
	Heste. Dybstrøelse
	Får og geder. Dybstrøelse
Alle kvæg; Dybstrøelse	
Malkekøer, kvier og stude. Dybstrøelse	
Ammekøer, slagtekalve (over 6 mdr.). Dybstrøelse	
Kalve, (under 6 mdr.). Dybstrøelse	

Opbevaringslagre

Navn	Lagertype	Størrelse (m ³)	Overfladeareal (m ²)	Miljøteknologi
Eksisterende opbevaringslagre				
Gyllebeholder	Flydende	2000	489	Ingen
Gyllebeholder	Flydende	3000	639	Ingen
Nye opbevaringslagre				
Mødding	Fast		51	Ingen

Meddelelse af miljøtilladelse

Baggrund og kort resumé

Ringkøbing-Skjern Kommune modtog den 17. juni 2019 en ansøgning om miljøtilladelse af husdyrbruget beliggende på adressen J. Bjerg-Thomsens Vej 2, 6950 Ringkøbing.

Der er ikke tidligere meddelt miljøtilladelse til husdyrbruget på J. Bjerg-Thomsens Vej 2, 6950 Ringkøbing i henhold til husdyrbrugsloven §16b.

Kort resumé

Ansøgningen om miljøtilladelse omfatter hele husdyrbruget, en udvidelse af husdyrbrugets dybstrøelsesafsnit i eksisterende foderlade og stald, samt etablering af en møddingsplads i en eksisterende bygning.

I foderladen etableres dybstrøelsesboks på ca. 300 m² og i kostalden laves en boks på 10 m² med sand. En del af silohuset (51 m²) skal anvendes til mødding.

Biaktiviteter

Ingen

Afgørelsen

Ringkøbing-Skjern Kommune meddeler hermed miljøtilladelse til husdyrbruget på ejendommen matr. nr. 3a, Den sydlige Del, Hee beliggende på adressen J. Bjerg-Thomsens Vej 2, 6950 Ringkøbing. Afgørelsen meddeles i medfør af §16b i Husdyrbrugsloven og på de angivne vilkår.

Miljøtilladelsen gælder hele husdyrbruget uden arealer og omfatter en ændring af husdyrbrugets indretning inden for de eksisterende rammer.

Miljøtilladelsen gælder hele husdyrbruget og omfatter følgende produktionsarealer i eksisterende stalde:

Staldnavn	Staldstørrelse (m ²)	Produktionsareal (m ²)	Dyretype	Staldsystem	Miljøteknologi
Staldafsnit					
Kostald – eksisterende staldafsnit	2208	1500	Flexgruppe 1*	Fast drænet gulv med skraber og ajleafløb	Ingen
Kostald – nyt staldafsnit		10	Flexgruppe 3*	Dybstrøelse	Ingen
Stald 2	2786	165	Flexgruppe 2*	Dybstrøelse	Ingen
		970	Flexgruppe 1*	Fast drænet gulv med skraber og ajleafløb	Ingen
Stald 2 – nyt staldafsnit		300	Flexgruppe 2*	Dybstrøelse	Ingen

Flexgruppe 1*: Alle Kvæg; Fast drænet gulv med skraber og ajleafløb

Flexgruppe 2*: Alle kvæg; Dybstrøelse

Flexgruppe 3*: Alle dyr; Dybstrøelse

Dyretype og staldsystemer som indgår i flexgruppen	
Alle kvæg: Fast drænet gulv med skraber og ajlefløb	Alle dyr: Dybstrøelse
Malkekøer, kvier og stude. Fast drænet gulv med skraber og ajlefløb	Søer, golde og drægtige. Løsgående dybstrøelse
Ammekøer, slagtekalve (over 6 mdr.). Fast drænet gulv med skraber og ajlefløb	Smågrise. Dybstrøelse, hele arealet
	Slagtesvin. Dybstrøelse, hele arealet
	Malkekøer, kvier og stude. Dybstrøelse
	Ammekøer, slagtekalve (over 6 mdr.). Dybstrøelse
	Kalve, (under 6 mdr.). Dybstrøelse
	Heste. Dybstrøelse
	Får og geder. Dybstrøelse
Alle kvæg: Dybstrøelse	
Malkekøer, kvier og stude. Dybstrøelse	
Ammekøer, slagtekalve (over 6 mdr.). Dybstrøelse	
Kalve, (under 6 mdr.). Dybstrøelse	

Afgørelse om miljøtilladelse sker på baggrund af ansøgning skema nr. 212277 indsendt den 17. juni 2019, version 3.

Afgørelsen om miljøtilladelse af husdyrbruget på J. Bjerg-Thomsens Vej 2, 6950 Ringkøbing meddeles på baggrund af, at Ringkøbing-Skjern Kommune vurderer, at ansøger har truffet de nødvendige foranstaltninger for at forebygge og begrænse forurening ved anvendelse af bedst tilgængelige teknik, og at husdyrbruget i øvrigt kan drives på stedet, uden at påvirke omgivelserne på en måde, som er uforenelig med hensynet til naboer, landskab, natur og miljø. Der gøres opmærksom på, at alle ændringer af eksisterende afløb som udgangspunkt skal godkendes.

Hvis der er øget areal med tagflader eller befæstede arealer hvor vandet afledes til nedsivning, skal der søges om en nedsivningstilladelse hos Ringkøbing-Skjern Kommune.

Hvis der er øget areal med tagflader eller befæstede arealer med afledning til vandløb, herunder dræn og grøfter, skal der søges om en udledningstilladelse hos Ringkøbing-Skjern Kommune.

Der gøres hermed opmærksom på, at miljøtilladelsen ikke fritager fra krav om tilladelse, godkendelse, eller dispensation efter anden lovgivning, herunder Museumsloven. Eventuelt byggeri må først påbegyndes, når der ligger en særskilt tilladelse til igangsættelse af byggeriet.

Forholdet til museumsloven

Der gøres opmærksom på, at sten og jorddiger, der er omfattet af bestemmelserne i Museumsloven §29a, ikke må beskadiges eller sløjfes uden dispensation fra Ringkøbing-Skjern Kommune.

Der foreligger særlige regler for jordbearbejdning omkring gravhøje bl.a. må der ikke foretages jordbehandling, gødes eller plantes (herunder også juletræer og lignende) inden for en afstand af 2 meter fra højens yderste kant jf. §29 f i museumsloven.

Information om diger og gravhøje kan findes på www.miljoportal.dk.

Vi anmoder om, at Ringkøbing-Skjern Kommune bliver orienteret, såfremt der sker ændringer i ejerforhold eller af driftsansvarlig.

Vilkår for miljøtilladelse

Konkrete bestemmelser i lovgivningen, som er generelt gældende for landbrug, er som hovedregel, ikke nævnt i denne miljøtilladelse. Miljøtilladelsen meddeles på de nedenstående vilkår.

Generelt

- 1) Husdyrbruget skal placeres, indrettes og drives i overensstemmelse med de oplysninger, der fremgår af ansøgningen og med de eventuelle ændringer, der fremgår af miljøtilladelsen.
- 2) Tilladelsen skal være udnyttet inden 6 år fra afgørelsen er meddelt. Hvis tilladelsen kun bliver delvist udnyttet bortfalder den del der ikke er udnyttet.
- 3) Udnyttelse anses for, at foreligge når byggeriet faktisk er afsluttet eller ved konstatering af, at det der er truffet afgørelse om, faktisk er gennemført. Se i øvrigt afsnit om udnyttelse, kontinuitet og revurdering i Formalia.
- 4) De vilkår, der vedrører driften, skal være kendt af de ansatte, der er beskæftiget med den pågældende del af driften.
- 5) Drifts-, indretnings-, eller bygningsmæssige ændringer, skal anmeldes til kommunen inden de påbegyndes. Kommunen vurderer, om de aktuelle planer for ændring/udvidelse/renovering kan ske indenfor rammerne af denne miljøtilladelse.

Nye og renoverede stalde

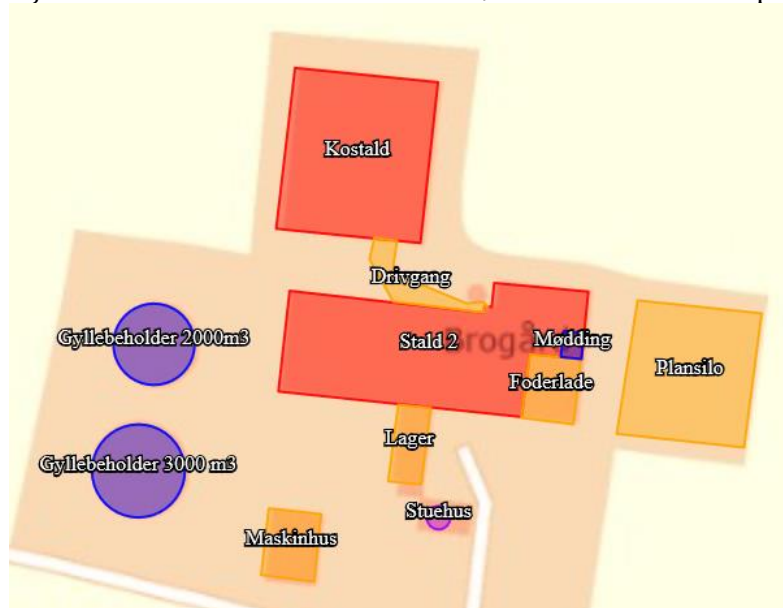
- 6) Der må etableres dybstrøelsesbokse med et produktionsareal på 300 m² i stald 2.
- 7) Der må etableres en dybstrøelsesboks med et produktionsareal på 10 m² i kostalden.

Nye opbevaringsanlæg

- 8) Der må opføres en møddingsplads i silohuset på 51 m²

Godkendte stalde, produktioner og miljøteknologier

- 9) Dyreholdet på ejendommen må etableres i de med rødt markerede stalde på kort nedenfor.



- 10) I stalde med dyrehold skal dyretype og staldkategori på arealer der anvendes til produktion være i overensstemmelse med oversigten nedenfor.

Staldnavn	Staldstørrelse (m ²)	Produktionsareal (m ²)	Dyretype	Staldsystem	Miljøteknologi
Staldafsnit					
Kostald – eksisterende staldafsnit	2208	1500	Flexgruppe 1*	Fast drænet gulv med skraber og ajlefløb	Ingen
Kostald – nyt staldafsnit		10	Flexgruppe 3*	Dybstrøelse	Ingen
Stald 2	2786	165	Flexgruppe 2*	Dybstrøelse	Ingen
		970	Flexgruppe 1*	Fast drænet gulv med skraber og ajlefløb	Ingen
Stald 2 – nyt staldafsnit		300	Flexgruppe 2*	Dybstrøelse	Ingen

Flexgruppe 1*: Alle Kvæg; Fast drænet gulv med skraber og ajlefløb

Flexgruppe 2*: Alle kvæg; Dybstrøelse

Flexgruppe 3*: Alle dyr; Dybstrøelse

Dyretype og staldsystemer som indgår i flexgruppen	
Alle kvæg: Fast drænet gulv med skraber og ajlefløb	Alle dyr: Dybstrøelse
Malkekøer, kvier og stude. Fast drænet gulv med skraber og ajlefløb	Søer, golde og drægtige. Løsgående dybstrøelse
Ammekøer, slagtekalve (over 6 mdr.). Fast drænet gulv med skraber og ajlefløb	Smågrise. Dybstrøelse, hele arealet
	Slagtesvin. Dybstrøelse, hele arealet
	Malkekøer, kvier og stude. Dybstrøelse
	Ammekøer, slagtekalve (over 6 mdr.). Dybstrøelse
	Kalve, (under 6 mdr.). Dybstrøelse
	Heste. Dybstrøelse
	Får og geder. Dybstrøelse
Alle kvæg: Dybstrøelse	
Malkekøer, kvier og stude. Dybstrøelse	
Ammekøer, slagtekalve (over 6 mdr.). Dybstrøelse	
Kalve, (under 6 mdr.). Dybstrøelse	

Beholdere til flydende husdyrgødning

- 11) Gyllebeholderen på 2000 m³ er omfattet af krav om fast overdækning i form af teltoverdækning, hvis gylletypen ændres fra kvæggylle til gødning fra svin, kødædende pelsdyr eller biogasgylle med indhold af gylle fra svin eller kødædende pelsdyr.

Beskyttelse af jord, grundvand og overfladevand

- 12) Der skal til beskyttelse af jord, grundvand og overfladevand træffes foranstaltninger som anført i tabellen nedenfor.

Vask af maskiner	Vask af landbrugsmaskiner og redskaber skal ske på fast vaskeplads med bortledning af vaskevandet til opsamlingsbeholder. Alternativt kan vask af landbrugsmaskiner ske på udbringningsarealerne.
Rengøring af arealer	Affald, foderrester, gødningsspild mv. skal fjernes fra befæstede arealer, som har afledning af overfladevand til nedsivning eller recipient.
Vedligeholdelse af anlæg	Afløb, beholdere, pumper og andet, som anvendes til afledning af spildevand, restvand og saftafløb, skal altid være i driftsklar stand. Ændret håndtering af spildevand, restvand og saftafløb skal anmeldes til kommunen.

Håndtering af gylle	Håndtering af gylle skal foregå under opsyn og eventuelt spild skal straks opsamles. Påfyldning af gyllevogne skal ske med vognmonteret pumpe, der har returløb til tanken eller på fast plads med afløb til opsamlingsbeholder.
Kompost- og ensilageopbevaring	Ved etablering af kompost og ensilage i markstakke skal tidspunkt og placering noteres på et kortbilag i driftsjournalen.
Oplag af olie og medicin	Eventuelt spild af olie skal straks opsamles af velegnet absorptionsmateriale – eks. kattegrus. Spildolie skal opbevares på en sådan måde, at der ikke opstår risiko for forurening. Medicin skal opbevares forsvarligt og utilgængeligt for uvedkommende.
Affald	Affald skal opbevares og bortskaffes, efter kommunens til en hver tid gældende affaldsregulativ.

Beskyttelse i forhold til naboer

- 13) Der skal til beskyttelse imod væsentlige naboer træffes foranstaltninger, som anført i tabellen nedenfor.

Fluer og skadedyr	Der skal på ejendommen foretages effektiv fluebekæmpelse - som minimum i overensstemmelse med de nyeste retningslinjer fra Aarhus Universitet, Institut for Agroøkologi. Opbevaring af foder skal ske på en sådan måde, at der ikke opstår risiko for tilhold af skadedyr (rotter m.v.). På forlangende skal indgås kontrakt med autoriseret rottebekæmpelsesfirma.			
Lugt	Der skal til stadighed opretholdes en god staldhygiejne, herunder renholdelse og tørhed på den faste del af staldgulvet, renholdelse for at hindre støv- og smudsbelægninger i stalden samt renholdelse af fodringssystem m.v.			
Støj	Husdyrbrugets bidrag til støjbelastningen i omgivelserne må ikke overstige nedenstående værdier, målt ved nabobeboelser, eller deres opholdsarealer.			
	Dag	Tidsrum	db(A)	Midlingstid
	Mandag - fredag	07.00 - 18.00	55	8 timer
	Mandag - fredag	18.00 - 22.00	45	1 time
	Lørdag	07.00 - 14.00	55	7 timer
	Lørdag	14.00 - 18.00	45	4 timer
	Lørdag	18.00 - 22.00	45	1 time
	Søn- og helligdag	07.00 - 22.00	45	1 time
Alle dage	22.00 - 07.00	40	½ time	

Kontrol og målinger for støj	<p>Husdyrbruget skal for egen regning dokumentere, at støjvilkår overholdes, hvis tilsynsmyndigheden finder det påkrævet. Kravet om dokumentation af støjforholdene kan højst fremsættes en gang årligt medmindre den seneste kontrol viser, at vilkårene ikke er overholdte.</p> <p>Måle- og beregningspunkter fastsættes efter nærmere aftale med tilsynsmyndigheden.</p> <p>Hvis de fastsatte støjgrænser overskrides, skal der sammen med rapport om målinger/ beregninger fremsendes forslag til støjreduktion ned til de fastsatte grænseværdier og med tidsplan for gennemførelse.</p> <p>Ved målinger/beregninger for støj, udarbejdelse af afrapportering og gennemførelse af eventuelle tiltag for støjreduktion, skal udgifterne hertil alene afholdes af virksomheden.</p>
Lys	<p>Driften må ikke medføre væsentlige lysgener for de omkringboende.</p> <p>Såfremt tilsynsmyndigheden vurderer, at bedriften giver anledning til væsentlige lysgener, skal bedriften lade udarbejde en handlingsplan og derefter gennemføre denne. Handlingsplanen skal godkendes af tilsynsmyndigheden.</p>
Støv	<p>Driften må ikke medføre støvgener uden for ejendommens eget areal, som af tilsynsmyndigheden skønnes at være væsentlige.</p> <p>Fodersiloer skal indrettes således, at støvgener i forbindelse med indblæsning af foder undgås, f.eks. med melcykloner, eller anden støvbegrænsende foranstaltninger.</p>
Døde dyr.	<p>Døde dyr skal bortskaffes til godkendt destruktionsvirksomhed. Animalsk affald, herunder selvdøde dyr skal opbevares og afhændes i overensstemmelse med den til enhver tid gældende bekendtgørelse om opbevaring af døde dyr.</p>

Tilsyn, kontrol og egenkontrol

- 14) Dokumentation i form af logbog, kvitteringer og opbevaringsaftaler opbevares i mindst 3 år og forevises tilsynsmyndighed efter anmodning.

Uheld og risici

- 15) Ved driftsuheld, hvor der opstår risiko for forurening af miljøet, er der pligt til at anmelde dette til tilsynsmyndigheden, Ringkøbing-Skjern Kommune den først kommende hverdag. Er der behov for øjeblikkelig indsats ringes 112.
- 16) Senest 14 dage efter driftsuheld skal driftsansvarlig fremsende en skriftlig orientering, der beskriver uheldets omfang og indsatsen mod miljømæssige skader, samt beskriver forebyggende foranstaltninger, der begrænser risiko for nye uheld.
- 17) Ejendommens beredskabsplan/driftsforskrift skal til en hver tid være ajourført.

Ophør

- 18) Ved ophør af driften, skal der træffes de nødvendige foranstaltninger for at undgå forureningsfare og for at bringe stedet tilbage i tilfredsstillende tilstand. Bl.a. skal stoffer, der kan forurene jord, grundvand og overfladevand, samt affald bortskaffes, efter gældende regler.

Efter landzonebestemmelserne jf. planlovens §§ 37 og 38 kan overflødige driftsbygninger tages i brug til en række formål, uden egentlig kommunal godkendelse, altså alene efter anmeldelse.

Formalia

Lovgrundlag

Miljøtilladelsen er givet på baggrund af husdyrbrugsloven, hvor krav efter VVM-direktivet og habitatdirektivet, samt i et vist omfang regler fra miljøbeskyttelsesloven og planlovens landzoneregler varetages.

Miljøtilladelsen suppleres af generelle regler i husdyrgodkendelsesbekendtgørelsen og den generelle regulering i husdyrgødningsbekendtgørelsen.

Grundlaget for miljøtilladelsen var på godkendelsestidspunktet:

- Kommuneplan 2017-2029
- Husdyrbrugsloven, Lov om miljøgodkendelse m.v. af husdyrbrug nr. 1572 af 20. december 2006 senest ændret i bekendtgørelse af lov om husdyrbrug og anvendelse af gødning m.v. nr. 520 af 1. maj 2019
- Husdyrgodkendelsesbekendtgørelsen, bekendtgørelse om tilladelse og godkendelse m.v. af husdyrbrug nr. 718 af 12. juli 2019
- Husdyrgødningsbekendtgørelsen Bekendtgørelse om miljøregulering af dyrehold og om opbevaring og anvendelse af gødning nr. 760 af 30. juli 2019
- Bekendtgørelse af lov om naturbeskyttelse, nr. 240 af 13. marts 2019 (Naturbeskyttelsesloven).
- Bekendtgørelse om udpegning og administration af internationale naturbeskyttelsesområder samt beskyttelse af visse arter nr. 1595 af 6. december 2018
- Bekendtgørelse om affald, nr. 224 af 8. marts 2019 (Affaldsbekendtgørelsen).
- Bekendtgørelse om indretning, etablering og drift af olietanke, rørsystemer og pipelines nr. 1611 af 10. december 2015 (Olietankbekendtgørelsen).

Der gøres opmærksom på, at ansøger selv har ansvar for at indhente nødvendige godkendelser/tilladelser i henhold til anden lovgivning.

Høring og offentliggørelse

Udkastet til miljøtilladelsen har været i 2 ugers høring hos ansøger, konsulent og naboer fra den 9. december 2019 til den 23. december 2019.

Naboer: Ejere og beboer af boliger og bygninger indenfor konsekvensradius på 383 meter.

Matrikulære naboer: Matrikulære naboer i husdyrlovens forstand defineres som ejere af ejendomme, der matrikulært grænser op til den ejendom, hvorpå anlægget er beliggende. Ringkøbing-Skjern

kommune vurderer at udvidelser/ændringer på anlæggene generelt er af underordnet betydning for de matrikulære naboer til ejendommens markarealer. Nabohøringen tager derfor udgangspunkt i de matrikler, hvorpå anlæggene ligger. De naboer til markarealer, som i særlige tilfælde bliver berørt af udvidelsen, bliver inddraget i høringen i henhold til forvaltningslovens almindelige regler om partshøring. Det er i den aktuelle sag vurderet, at der er nogen, som skal inddrages i høringen.

I forbindelse med høringen er der ikke indkommet bemærkninger til det ansøgte.

Afgørelse om miljøtilladelsen vil blive offentliggjort den 13. januar 2020 på Ringkøbing-Skjern Kommunes hjemmeside på www.rksk.dk/om-kommunen/annoncering/landbrug.

Klagevejledning

I henhold til Bekendtgørelse af lov om miljøgodkendelse m.v. af husdyrbrug kapitel 7, kan der klages over miljøtilladelsen af ansøgeren, Miljøministeriet, samt enhver, der må antages, at have en individuel væsentlig interesse i sagens udfald. Der kan desuden klages af de myndigheder og organisationer, der angivet i lovens § 85-87.

Ved klage, kan Miljø- og Fødevarerklagenævnet bestemme, at klagen har opsættende virkning på udnyttelsen.

Udnyttelse af miljøtilladelsen i klageperioden og imens eventuel klage behandles, sker på eget ansvar.

Ansøgeren vil få besked, hvis der klages over afgørelsen.

For behandling af klager, der indbringes for nævnet, herunder anmodning om genoptagelse, betaler klager et gebyr på 900 kr. for privatpersoners og 1.800 kr. for virksomheders og organisationers vedkommende.

Klagegebyret tilbagebetales, hvis du får helt, eller delvis medhold i din klage, hvis den påklagede afgørelse ændres, eller ophæves, eller klagen afvises, som følge af overskredet frist, manglende klageberettigelse, eller fordi klagen ikke er omfattet af klagenævnets kompetence.

Ønskes afgørelsen prøvet ved domstolene, skal søgsmål ifølge § 90 i Bekendtgørelse af lov om miljøgodkendelse m.v. af husdyrbrug være anlagt inden 6 måneder efter, at sagen er offentliggjort.

Klagefristen er 4 uger og regnes fra datoen for offentliggørelsen. Klagen skal være modtaget og registreret senest den 17. februar 2020.

Indsendelse af klage

Det er obligatorisk for klager, at bruge Miljø- og Fødevarerklagenævnets digitale Klageportal, med mindre, du har fået en tilladelse fra Miljø- og Fødevarerklagenævnet, der fritager dig for, at anvende den digitale Klageportal. I nedenstående tekst kan du se, hvordan du skal bruge den digitale Klageportal.

Digital Klageportal

Hvis du ønsker, at klage over denne afgørelse, kan du klage til Miljø- og Fødevarerklagenævnet. Du klager via Klageportalen, som du finder på dette link: <https://naevneneshus.dk/start-din-klage/miljoe-og-foedevareklagenævnet/>

Klagen sendes gennem Klageportalen til den myndighed, der har truffet afgørelsen. En klage er indgivet, når den er indsendt til Miljø- og Fødevarerklagenævnet, og når du har indbetalt klagegebyret. Du betaler gebyret via elektronisk overførsel eller ved giroindbetaling.

Anmodning om fritagelse for indsendelse, via klageportal

Miljø- og Fødevarerklagenævnet skal, som udgangspunkt, afvise en klage, der ikke er indsendt via Klageportalen. Hvis du ønsker, at blive fritaget for at bruge Klageportalen, skal du sende din klage og en begrundet anmodning til Ringkøbing-Skjern Kommune, Smed Sørensens Vej 1, 6950 Ringkøbing. Ringkøbing-Skjern Kommune videresender herefter anmodningen til Miljø- og Fødevarerklagenævnet, som træffer afgørelse om, hvorvidt din anmodning kan imødekommes.

Hjælp til klage

Miljø- og Fødevarerklagenævnet stiller i et vist omfang, en supportfunktion til rådighed ved oprettelse af en klage. Supportfunktionen kan kontaktes pr. tlf.: 7240 5600, eller på mail: nh@naevneneshus.dk. De kan kontaktes på følgende tidspunkter: man.-fre. 9.00-15.00.

Udnyttelse, kontinuitet og revurdering

En miljøtilladelse efter § 16b i husdyrbrugsloven bortfalder, hvis den ikke er udnyttet inden 6 år efter at miljøtilladelsen er meddelt. Miljøtilladelsen anses for udnyttet, når byggeriet faktisk er afsluttet. Hvis der ikke foreligger et byggeri anses en tilladelse for udnyttet, når det konstateres, at det, der er truffet afgørelse om, faktisk er gennemført.

En udnyttet miljøtilladelse kan bortfalde helt eller delvist, hvis den efterfølgende ikke har været udnyttet i 3 på hinanden følgende år. Udnyttelsen forudsætter at mindst 25 % af det godkendte produktionsareal udnyttes driftsmæssigt og at den driftsmæssige udnyttelse ikke på noget tidspunkt ophører i 3 på hinanden følgende år. Driftsmæssig udnyttelse kræver, at der er dyr på produktionsarealerne svarende til mindst 50 % af det mulige ifølge dyrevelfærdskravene.

På vegne af Teknik- og Miljøudvalget



Ivan Thesbjerg
Afdelingsleder
Land og Vand, Landbrug
Ringkøbing-Skjern Kommune



Julie Storm Stausholm
Sagsbehandler
Land og Vand, Landbrug
Ringkøbing-Skjern Kommune

Kopi af udkast til miljøtilladelse er sendt til:

Ansøger: Ejer af husdyrbruget

Konsulent: Sirid M. Kaatmann, e-mail: smk@vestjysk.dk

Ejere og beboer af boliger/bygninger inden for konsekvensradius på 383 meter, se bilag 5.

Matrikulære naboer

Kopi af miljøtilladelse er sendt til:

- Konsulent Sirid M. Kaatmann, e-mail: smk@vestjysk.dk
- Ringkøbing-Skjern museum, Arkæologisk Afdeling v/Torben Egebjerg, e-mail: post@arkvest.dk
- Det økologiske Råd, 2200 København N, e-mail: husdyr@ecocouncil.dk
- Dansk Ornitologisk Forening, e-mail: natur@dof.dk, ringkoebing-skjern@dof.dk
- Sundhedsstyrelsen, e-mail: senord@sst.dk
- Ferskvandsfiskeriforeningen for Danmark, Vormstrupvej 2, 7540 Haderup, e-mail: nb@ferskvandsfiskeriforeningen.dk
- Danmarks Naturfredningsforenings Lokalkomité for Ringkøbing-Skjern Kommune, e-mail: dnringkoebing-skjern-sager@dn.dk
- Danmarks Sportsfiskerforbund, Skyttevej 4, 7182 Bredsten, e-mail: post@sportsfiskerforbundet.dk
- Danmarks Sportsfiskerforbund, e-mail: lbt@sportsfiskerforbundet.dk,
- Friluftsrådet Midt-Vest, e-mail: midtvestjylland@friluftstraadet.dk

Miljøvurderingen

I henhold til husdyrgodkendelsesbekendtgørelsen skal Kommunalbestyrelsen ved afgørelsen om miljøtilladelse efter § 16 b i husdyrbruget lov vurdere, om den ansøgte etablering, udvidelse eller ændring af husdyrbruget kan indebære væsentlig virkning på miljøet, herunder i forhold til omgivelsernes sårbarhed og kvalitet, i forhold til navnlig

1) landskabelige værdier,

2) natur med dens bestande af vilde planter og dyr og deres levesteder, herunder områder, der er beskyttet mod tilstandsændringer eller fredet, udpeget som internationalt naturbeskyttelsesområde eller udpeget som særlig sårbart over for næringsstofpåvirkning,

3) jord, grundvand og overfladevand, og

4) lugt-, støj-, rystelses-, støv-, flue-, transport- og lysgener, uhygiejniske forhold, affaldsproduktion m.v.

Kommunalbestyrelsen skal ved vurderingen inddrage alle etableringer, udvidelser og ændringer af husdyrbruget, der er godkendt, tilladt eller afgjort efter anmeldelse inden for de seneste 8 år før kommunalbestyrelsens afgørelse.

Erhvervsmæssigt nødvendig for ejendommens drift som landbrugsejendom.

Ansøgningen om miljøtilladelse omfatter hele husdyrbruget, en udvidelse af husdyrbrugets dybstrøelsesafsnit i eksisterende foderlade og stald, samt etablering af en møddingsplads i eksisterende bygning.

I foderladen etableres dybstrøelsesbokse på ca. 300 m² og i kostalden laves en boks på 10 m² med sand. En del af silohuset (51 m²) skal anvendes til mødding.

Ringkøbing-Skjern Kommune vurderer, at ændringerne inden for eksisterende rammer er en naturlig udvidelse af husdyrbruget, som er erhvervsmæssig nødvendig for ejendommens drift som landbrugsejendom.

Beskrivelse af husdyrbruget

Ansøgt drift

Stalde og produktioner Ansøgt drift						
Staldnavn	Staldstørrelse m ²	Ventilation	Kildehøjde	Dyretype og staldsystem	Produktionsareal m ²	
Kostald	2208	Naturlig ventilation	3 m	(#187051) Flexgruppe: Alle dyr; Dybstrøelse	0	10
				(#184851) Flexgruppe: Alle kvæg; Fast drænet gulv med skraber og ajlefløb	0	1500
Stald 2	2786	Naturlig ventilation	3 m	(#187085) Flexgruppe: Alle kvæg; Dybstrøelse	0	300
				(#187052) Flexgruppe: Alle kvæg; Dybstrøelse	0	165
				(#184852) Flexgruppe: Alle kvæg; Fast drænet gulv med skraber og ajlefløb	0	970
Sum					2945	

Der søges om udvidelse i eksisterende rammer og der er derfor intet nybyggeri i forbindelse med denne miljøtilladelse. Dele af foderladen inddrages til opstaldning (300 m²). 51 m² af silohuset inddrages derudover til mødding. Desuden skal der laves en boks med sand på 10 m² i kostalden.

Produktionsarealet består af opholdsareal til køerne, sengebåse, opsamlingsplads og nakkebomsareal.

Områder, hvor dyrene ikke kan opholde sig og/eller ikke har mulighed for at gødningsafsætte, medregnes ikke som produktionsareal. I staldafsnittene er der fraregnet hhv. 698 m² og 1351 m² i produktionsarealet, som består af gangarealer hvor mennesker færdes, foderbord, malkestald og drivgang.

Nudrift

Stalde og produktioner Nudrift						
Staldnavn	Staldstørrelse m ²	Ventilation	Kildehøjde	Dyretype og staldsystem	Produktionsareal m ²	
Kostald	2208	Naturlig ventilation	3 m	(#184853) Malkekøer, kvier og stude. Fast drænet gulv med skraber og ajlefløb	0	1500
Stald 2	2786	Naturlig ventilation	3 m	(#187054) Malkekøer, kvier og stude. Dybstrøelse	0	165
				(#184854) Malkekøer, kvier og stude. Fast drænet gulv med skraber og ajlefløb	0	970
Sum					2635	

Husdyrbruget blev godkendt til udvidelse i 2009 fra 80 til 140 køer. Kostald og gyllebeholder blev bygget med baggrund i den miljøgodkendelse og den eksisterende ensilageplads blev udvidet. Der er ikke bygget nyt siden 2009. Robotterne der blev godkendt i 2009 er aldrig blevet etableret. Malkning foregår i malkestald i stald 2.

8-års drift

Stalde og produktioner 8 års drift 2009						
Staldnavn	Staldstørrelse m ²	Ventilation	Kildehøjde	Dyretype og staldsystem		Produktionsareal m ²
Kostald	2208	Naturlig ventilation	3 m	(#184855) Malkekøer, kvier og stude. Fast drænet gulv med skraber og ajlefløb	0	1500
Stald 2	2786	Naturlig ventilation	3 m	(#187090) Malkekøer, kvier og stude. Dybstrøelse (#184856) Malkekøer, kvier og stude. Fast drænet gulv med skraber og ajlefløb	0 0	165 970
Sum						2635

Beskrivelse af 8-årsdrift:

Husdyrbrugets 8-årsdrift er identisk med nudriften.

Produktioner med miljøteknologi

Der anvendes ikke miljøteknologi i staldene.

Gødningsopbevaringsanlæg

Opbevaringslagre					
Navn	Lagertype	Yderligere oplysninger	Bedste tilgængelige opbevaringsteknik	Dimension	Areal (m ²)
Ansøgt drift					
Gyllebeholder 2000m ³	Flydende				489
Gyllebeholder 3000 m ³	Flydende				639
Mødding	Fast				51
Nudrift					
Gyllebeholder 2000m ³	Flydende				489
Gyllebeholder 3000 m ³	Flydende				639
8 års drift					
Gyllebeholder 2000m ³	Flydende				489
Gyllebeholder 3000 m ³	Flydende				639
Gødningsandele					
Lager navn	Gødningstype	Øvrige oplysninger		Areal (m ²)	
Ansøgt drift					
Mødding	Kvæg, heste, får og geder	Mødding		50	
Nudrift - Ingen data					
8 års drift - Ingen data					

En lille del af silohuset anvendes fremover til mødding. Arealet svarer til ca. 51 m².

Opbevaringsanlæg med miljøteknologi

Der anvendes ikke miljøteknologi på opbevaringslagrene.

Lagerregnskab og opbevaringskapacitet

Der er en kapacitet på ejendommen på 5110 m³, der er ingen opbevaringsaftaler eller gylleaftaler.

Adresse	Kapacitet i tons	Gødningstype	Byggeår	Beholderkontrol
J. Bjerg-Thomsens Vej 2	2.000	Gylle	2009	2019*
J. Bjerg-Thomsens Vej 2	3.000	Gylle	1999	2019*
J. Bjerg-Thomsens Vej 2 – fortank og kanaler	110	Gylle		
I alt	5.110			

Beholderkontrol skal udføres i løbet af 2019.

I alt en opbevaringskapacitet på 5.110 tons.

Beregning af forventet gødningsmængde (*Der regnes med et dyrehold bestående af ca. 140 køer med opdræt. Ved et sådan dyrehold på stald hele året vil produktionen af gylle ligge på ca. 4760 tons*)

Produktion	4.756,8
Vandtilførsel	1.000,0
Opsamlet mængde	5.756,8

I alt opsamles der ca. 5760 tons gylle + vand på årsbasis, svarende til en opbevaringskapacitet på over 10 mdr. Kravene er således overholdt.

Der produceres ca. 308 tons dybstrøelse på ejendommen. På ejendommen kan dybstrøelse opbevares i silohus, der er afløb til gyllebeholder.

Produktion	307,7
Vandtilførsel	
Opsamlet mængde	307,7

Komposteret fast møg, køre ud til direkte nedmuldning eller bliver lagt i markstak. Silohuset kan inddrages som møddingsplads til kalvemøg fra småkalve i mindre mængder. Markstaken vil blive flyttet rundt mellem marker efter gældende krav. Markstakkene placeres så de ikke er synlige for naboer, minimum 300 m fra nabobeboelser. Stakken overdækkes for at forhindre punktkildeforurening, fluer og lugtgener.

Det vurderes, at opbevaringen af dybstrøelsen på møddingspladsen nær staldanlæggene sikrer, at møddingen hyppigere bliver kontrolleret mht. lugt og fluer eller anden utilsigtet forurening, end når dybstrøelsen ligger i markstak.

Det vurderes derfor, at ejendommen tager størst mulig hensyn til omgivelserne og naboerne til ejendommen.

Lokalisering

Forbudszoner

Indenfor forbudszonerne må der ikke etableres nybyggeri (husdyranlæg og gødnings- og ensilageopbevaringsanlæg) eller udvidelser/ændringer i eksisterende bygninger, der medfører forøget forurening.

Område	Afstandskrav	Afstand målt fra nybyggeri/bygning, hvor ændringen eller udvidelsen sker
By – og sommerhuszoner	50 meter	>50 meter
Lokalplanområder	50 meter	>50 meter
Nabobeboelsesbygninger	50 meter	>50 meter
Afstand til kategori 1-natur og kategori 2-natur*	10 meter	>10 meter

* Ensilageopbevaringsanlæg er ikke omfattet af kravet

Der er intet nybyggeri eller ændringer/udvidelser i de eksisterende bygninger indenfor forbudszonerne.

Afstandskrav

Til husdyranlæg generelt (stald, opbevaringslager og/eller ensilage- opbevaringsanlæg) er der faste afstandskrav for at beskytte imod forurening eller væsentlige gener fra anlæggene.

Afstandskravene gælder kun for nybyggeri, og eksisterende anlæg er derfor ikke omfattet af bestemmelsen. I dette tilfælde bygges der ikke nyt. Der ændres kun inden for de eksisterende rammer.

Type	Afstandskrav (m)	Mindste afstand til anlæg (m)
Vandforsyning til < 10 ejendomme	25	Ej relevant
Vandforsyning til > 10 ejendomme	50	Ej relevant
Vandløb, dræn og søer * ¹	15	Ej relevant
Offentlig vej, privat fællesvej	15	Ej relevant
Levnedsmiddelvirksomhed	25	Ej relevant
Beboelse på samme ejendom * ²	15	Ej relevant
Naboskel	30	Ej relevant

*¹ Fra åbne vandløb og til søer med et areal, der er større end 100 m² skal der være mere end 100 meter til opbevaringsanlæg for flydende husdyrgødning.

*² Ensilageopbevaringsanlæg er ikke omfattet af kravet

Beskyttelseslinjer

Naturbeskyttelseslovens bestemmelser om bygge- og beskyttelseslinjer skal sikre, at de nærmeste omgivelser ved søer og åer samt omkring fortidsminder, skove og kirker friholdes for bebyggelse eller andre væsentlige landskabelige indgreb.

Der er ved behandlingen af sagen taget stilling til nedenstående beskyttelseslinjer, og det er med X angivet, om nybyggeri på ejendommen ligger indenfor eller udenfor linjerne.

Idet der ikke bygges nyt på ejendommen er nedenstående ikke relevant i den pågældende sag.

Beskyttelseslinje	Indenfor (x)	Udenfor (x)	Beskyttelseslinje	Indenfor (x)	Udenfor (x)
Klitfredede arealer		X	Skove		X
Strand		X	Fortidsminder		X
Søer		X	Kirker		X
Vandløb		X			

Det er på baggrund af ovenstående Ringkøbing-Skjern Kommunes vurdering, at husdyrbrugets anlæg ikke er i modstrid med de hensyn, der skal tages i forhold til ovennævnte emner.

Samlet vurdering af lokalisering

Idet husdyrbruget ligger udenfor forbudszoner, alle afstandskrav er overholdt og anlæggets placering ikke er i strid med beskyttelseslinjer, er det Ringkøbing-Skjern kommunes vurdering, at husdyrbruget ikke placeringsmæssigt vil give anledning til væsentlige gener for omgivelserne eller væsentlig risiko for forurening.

Påvirkning af landskab

Husdyrbruget ligger uden for de områder, som i kommuneplanen er udpeget som geologiske interesseområder og større uforstyrrede landskaber.

Værdifulde kulturmiljøer

Husdyrbruget ligger inden for det værdifulde kulturmiljø Hover Ådal. Det er en ca. 20 km lang ådal, der forbinder det høje morænelandskab med fjordene. Der findes bebyggelsesspor fra oldtiden samt vandmøleanlæg.

Udpegningen af værdifulde kulturmiljøer i kommuneplanen udelukker ikke, at landskabet videreudvikles, men udpegningerne sikrer, at udviklingen sker med viden om og under hensyntagen til de kulturhistoriske værdier.

Der opføres ikke nyt byggeri i forbindelse med denne miljøtilladelse og derfor vurderes det ikke, at være i strid med hensynet til de kulturhistoriske interesser.

Bevaringsværdige landskaber

Bevaringsværdige landskaber er landskaber, der er særligt karakteristiske på grund af deres naturgrundlag (terræn, jordtype med videre), kulturgrundlag (byggeri, skov landbrug med videre) eller rumlige og visuelle fremtoning. Husdyrbrugets anlæg ligger inden for et bevaringsværdigt landskab, hvor etableringer og tilpasninger af byggeri og anlæg samt ændringer i arealanvendelsen så vidt muligt skal ske under hensyntagen til landskabets karakteristika.

Der opføres ikke nyt byggeri i forbindelse med denne miljøtilladelse og derfor vurderes det ikke, at være i strid med hensynet til de bevaringsværdige landskaber.

Geologi og kystnærhedszone

Husdyrbruget ligger i kystnærhedszone og inden for et område med geologisk bevaringsværdi (nationalt kystlandskab). Denne miljøtilladelse har ikke indflydelse på dette, idet der kun sker udvidelse og ændringer inden for de eksisterende rammer.

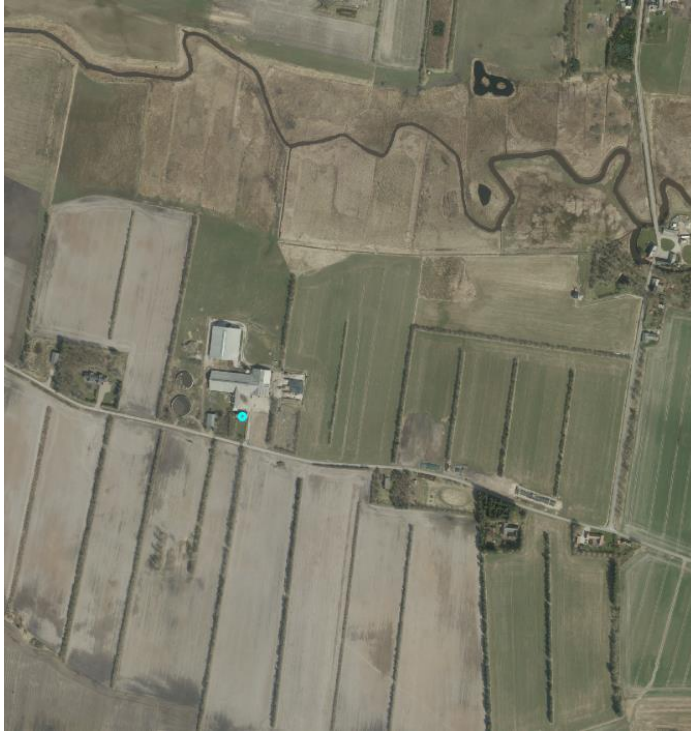
Bygningsbeskrivelse

Der opføres ikke nybyggeri i forbindelse med denne miljøtilladelse. Udvidelsen sker inden for de eksisterende rammer. Husdyrbruget vil derfor fremstå uændret.

Beplantning:

Der er beplantning omkring ejendommen i form af læhegn mod øst og vest. Det giver færre indsigtslinjer til ejendommen fra landevejen.

Landskabet er et landbrugslandskab, hvor mange læhegn adskiller markerne. Læhegnene er plantet relativt tæt og orienteret samme retning (nord/syd) ned mod ådalen.



Den spredte bebyggelse i området ligger i forbindelse med eksisterende beplantning (som øer på en flade). Det betyder, at der er få udsigts- og indsigtslinjer i landskabet.

Beplantning udgør et betydningsfuldt element ved at relatere et bygningsanlæg til landskabet og visuelt binde det til jordoverfladen og skabe et harmonisk anlæg.

Især beplantningen op til og omkring bygningerne har betydning for helhedsbilledet i forhold til omgivelser og landskabet. Sammen med stillingtagen til materialer og farver er beplantning vigtigt for staldanlægs miljø ude og inde samt for den visuelle opfattelse af byggeriet i sig selv og i tilknytning til dets omgivelser.

I forbindelse med denne miljøtilladelse bygges ikke nyt og det er vurderet, at der ikke er behov for mere beplantning omkring ejendommen.

Landskabsvurdering

Husdyrbruget ligger i landskabstypen slettelandskab.

Slettelandskabet er karakteriseret ved et langstrakt og fladt eller jævnt faldende terræn og en meget ensartet topografi. Det kan være store åbne arealer eller mindre, afgrænset af læhegnstruktur. Det er en robust landskabstype og er dermed som udgangspunkt egnet for nyplacering eller udvidelse af eksisterende landbrug.

Bygningerne ligger også indenfor Natura 2000 området Stadil Fjord og Vest Stadil Fjord, hvilket er et område med særlige naturbeskyttelsesinteresser. Ligeledes ligger ejendommen indenfor kystnærhedszone. Ejendommen fremstår ikke dominerende i landskabet. Da der ikke sker bygningsmæssige ændringer udvendigt, vurderes det ikke at have indflydelse på det omkringliggende landskab, kystnærhedszonen eller beskyttelsen af Natura 2000 området.

Samlet vurdering af påvirkningen af landskab

Det er på baggrund af ovenstående Ringkøbing-Skjern Kommunes samlede vurdering, at det ansøgte husdyrbrug ikke er i modstrid med ønsket om at bevare det åbne landskab og beskytte de landskabelige hensyn, der er beskrevet i kommuneplanens retningslinjer for udviklingen af Ringkøbing-Skjern Kommune. Husdyrbruget vurderes således, hverken at skæmme landskabet, have synlige langtrækkende konsekvenser for landskabet, eller på anden vis påvirke de landskabelige værdier væsentligt.

Påvirkning af vilde planter og dyr.

Ammoniak påvirkning af natur

Påvirkningen af natur med dens bestande af vilde planter og deres levesteder, herunder områder, der er beskyttet mod tilstandsændringer eller fredet, udpeget som internationalt naturbeskyttelsesområde eller udpeget som særlig sårbart over for næringsstofpåvirkning vurderes på baggrund af følgende

Den maksimale tilladte totaldeposition af ammoniak på ammoniakfølsomme natur-områder omfattet af § 7 stk. 1, nr. 1 og 2, i bekendtgørelse af lov om miljøgodkendelse m.v. af husdyrbrug.

Den maksimale tilladte merdeposition af øvrige ammoniakfølsomme naturområder efter konkret vurdering, jf. § 27, stk. 1, i bekendtgørelse af lov om miljøgodkendelse m.v. af husdyrbrug.

Kategori 1-Natur

§ 7, stk. 1, nr. 1, omfatter nærmere bestemte ammoniakfølsomme naturtyper beliggende inden for Internationale Naturbeskyttelsesområder. De Natura 2000-naturtyper, som omfattes af § 7, stk. 1, nr. 1, er afgrænset til de ammoniakfølsomme Natura 2000-naturtyper, som indgår i udpegningsgrundlaget for området og er kortlagte af Naturstyrelsen i forbindelse med Natura 2000 planlægningen. Desuden omfatter § 7, stk. 1, nr. 1 heder og overdrev indenfor Internationale Naturbeskyttelsesområder, som er beskyttet efter naturbeskyttelsesloven § 3.

Kategori 2-Natur

§ 7, stk. 1, nr. 2, omfatter nærmere bestemte ammoniakfølsomme naturtyper, der er beliggende uden for Internationale Naturbeskyttelsesområder. Det drejer sig om naturtyperne: Højmoser, lobeliesøer, samt heder større end 10 ha, som er omfattet af naturbeskyttelseslovens § 3 og overdrev større end 2,5 ha, som er omfattet af naturbeskyttelseslovens § 3.

Kategori 3-Natur.

For ammoniakfølsomme naturtyper, som ikke er omfattet af ovenstående Kategori 1- og 2-Natur, skal kommunen foretage en konkret vurdering af, om der skal fastsættes krav.

Kommunen skal konkret vurdere, følgende beskyttede ammoniakfølsomme naturtyper uden for de Internationale Naturbeskyttelsesområder, der ikke er omfattet af § 7 stk. 1, nr. 1 og 2: Det drejer sig om heder, moser og overdrev, som er beskyttet efter naturbeskyttelseslovens § 3.

Kommunen skal også konkret vurdere ammoniakfølsomme skove, der ligger uden for de Internationale Naturbeskyttelsesområder.

Ved den konkrete vurdering af, om der er tale om særlige regionale, eller lokale naturinteresser og ved vurdering af, om der skal stilles krav til den maksimale N-merdeposition på naturområder omfattet af Kategori 3-Natur, skal kommunen inddrage følgende fire kriterier:

1. Det aktuelle naturområdes status i kommuneplanen, herunder særligt, om det aktuelle ammoniakfølsomme naturområde er omfattet af kommuneplanens udpegning af særligt værdifulde naturområder, rekreative områder og/eller værdifulde kulturmiljøer, samt kommuneplanens retningslinjer for varetagelsen af naturbeskyttelsesinteresserne, de rekreative interesser og de kulturhistoriske interesser.
2. Om de aktuelle områder er omfattet af fredning, handleplan for naturpleje, eller anden planlagt naturindsats.
3. Det aktuelle naturområdes naturkvalitet.
4. Kvælstofbidrag fra området fra andre kilder (fx markbidrag), herunder, for så vidt angår skove, om de gødskes.

Kravene til ammoniakdepositionen er forskellige i de tre kategorier. Kravene fremgår af nedenstående tabel. Med »totaldeposition« menes ammoniakdepositionen fra stald og lager fra hele husdyrbruget (både fra den ansøgte og eksisterende drift), mens der med »merdeposition« menes ændringen i ammoniakdepositionen fra husdyrbrugets anlæg (stald og lager), som følge af det ansøgte.

Naturtyper	Fastsat beskyttelsesniveau
Kategori 1. § 7 stk. 1, nr. 1	Max. totaldeposition afhængig af antal husdyrbrug i nærheden*): 0,2 kg N/ha/år ved > 1 husdyrbrug 0,4 kg N/ha/år ved 1 husdyrbrug 0,7 kg N/ha ved 0 husdyrbrug.
Kategori 2. § 7 stk. 1, nr. 2	Max. totaldeposition på 1,0 kg N/ha pr. år
Kategori 3. Heder, moser og overdrev, som er beskyttet af naturbeskyttelseslovens § 3 og ammoniakfølsomme skove.	Max. merdeposition på 1,0 kg N/ha pr. år. Kommunen kan tillade en merdeposition, der er større end 1,0 kg N/ha pr. år, men ikke stille krav om mindre merdeposition end 1,0 kg N/ha pr. år.

Påvirkningen af nærmeste Kategori 1-Natur

I kraft af den store afstand (mere end 3 km) til kategori 1 overdrevet på Hindø er det vurderet, at udvidelsen, samt det samlede husdyrbrug ikke vil medføre en væsentlig ammoniakpåvirkning af nærmeste Kategori 1-Natur. Afstanden fra anlægget til overdrevet er 3,5 km.

Kommunen vurderer samtidig, at der ikke er andre kategori 1 naturområder, som vil blive væsentlig påvirket af udvidelsen af husdyrbruget. Det begrundes i de meget store afstande til de andre kategori 1 naturområder.

Påvirkningen af nærmeste Kategori 2-Natur

I kraft af den store afstand til området (mere end 3 km), er det vurderet, at udvidelsen, samt det samlede husdyrbrug, ikke vil medføre en væsentlig ammoniakpåvirkning af det nærmeste Kategori 2-Natur. Afstanden fra anlægget til overdrevet ved Vonåens udløb til Ringkøbing Fjord er 4,2 km.

Kommunen vurderer samtidig, at der ikke er andre kategori 2 naturområder, som vil blive væsentlig påvirket af udvidelsen af husdyrbruget. Det begrundes i de meget store afstande til de andre kategori 2 naturområder.

Påvirkningen af nærmeste Kategori 3-Natur og øvrig natur

Inden for 1.000 meter fra staldanlægget er der registreret moser, eng, søer og potentielt ammoniakfølsom skov. Moser, heder, enge, strandenge, søer og overdrev er omfattet af § 3 i Naturbeskyttelsesloven, som beskytter disse naturområder imod tilstandsændringer.

Kategori 3 natur er heder under 10 ha, overdrev under 2,5 ha, samt moser og ammoniakfølsomme skove.

Kategori 3-naturområderne og øvrigt §3 beskyttet natur indenfor 1.000 meter fra staldanlægget er angivet i tabellen nedenfor:

Naturtype	Afstand fra anlæg	Retning	Merbelastning Kg/N/ha		Målsætning i Kommuneplan
			Nudrift	8-årsdrift	
Mose	880 meter	Syd	0,0	0,0	C-målsat
Mose	450 meter	Nordøst	0,1	0,1	B-målsat
Mose	660 meter	Nordøst	0,1	0,1	C-målsat
Mose	300 meter	Nord	0,1	0,1	B-målsat
Mose	850 meter	Vest	0,0	0,0	B-målsat
Ammoniakfølsomme skovområder	785 meter	Øst	0,0	0,0	Naturlig tilgroet lysåben areal
Enge	380 meter	Nordøst	0,1	0,1	B-målsat
Eng	130 meter	Nord	0,3	0,3	B-målsat
Søer/vandhuller	415 meter	Nordøst	0,1	0,1	C-målsat
Søer/vandhuller	525 meter	Nordøst	0,1	0,1	C-målsat

Der er tre overordnede målsætninger for naturbeskyttelsesområderne i kommuneplanen (Kommuneplanen kan ses på www.rksk.dk):

	A-målsatte	B-målsatte	C-målsatte
Mål	Områderne bevares med deres sjældne plante-og dyreliv intakt, og der gøres en særlig indsats for at videreudvikle naturværdierne	Der arbejdes aktivt for en gunstig bevaringsstatus for områdernes plante- og dyreliv	Der arbejdes for at bevare en god biologisk tilstand af de målsatte områder

Beskyttelsesniveauet for Kategori 3-Natur er fastsat til en merbelastning på 1,0 kg N/ha/år med mulighed for, at der kan tillades en højere merdeposition, hvis kommunen vurderer, at det konkrete naturområde kan tåle det.

Idet merbelastningen til Kategori 3-Natur områderne ligger under 1,0 kg N/ha/år, er beskyttelsesniveauet overholdt til Kategori 3-Natur.

Baggrundsbelastningen lå i 2014 på 13,06 kg N/ha/år. De nærmeste marker ligger ca. 250 meter fra naturområderne. Da der som hovedregel, generelt er krav om nedfældning af flydende husdyrgødning i sort jord og på græsmarker, vurderes markbidraget, at være væsentligt under 1 kg N/ha/år. En yderligere belastning af området større end 1 kg N/ha/år vurderes at være væsentlig.

Ammoniakfølsomme skove:

Der er registreret potentielt ammoniakfølsomme skov – naturlig lysåben tilgroet areal inden for 1.000 meter fra husdyrbruget. Ammoniakfølsomme naturligt tilgroet lysåbne skove, er skove, der er vokset op af sig selv på et naturareal fx tidligere hede, mose eller overdrev. Dette bygger på en analyse af § 3 beskyttede arealer, med et trækronedække på ned til 10-20 %. Der er beregnet en merbelastning med ammoniak til skoven på 0,0 kg N /ha/år.

Idet merbelastningen ligger under 1 kg/N/ha/år, vurderer kommunen, at projektet ikke vil medføre en ændring af skovens tilstand.

Øvrig natur omkring anlægget:

Inden for 300 meter fra staldanlægget forekommer derudover eng, som ikke er Kategori 3-Natur, men § 3-beskyttet natur. En del af området bruges til afgræsning. Ejendommen drives konventionelt, men goldkøerne har mulighed for at komme på græs i engen.

Ferske enge er beskyttet af naturbeskyttelseslovens §3 om forbud mod tilstandsændringer. Ferske enge omfatter naturenge og kulturenge. Det betyder, at en aktivitet, som vil medføre en tilstandsændring af en §3-beskyttet eng, som udgangspunkt ikke kan tillades uden dispensation. Enge kan være mere eller mindre påvirket af gødning fra græssende dyr og eventuelt tilførsel af gødningsprodukter, samt påvirkning fra nærliggende marker i omdrift.

Det medfører, at mange enge er næringsberigede og kun få enge er moderat næringsfattige. Tålegrænsen for enge varierer på baggrund af disse forhold, men generelt kan der anvendes en vejledende tålegrænse på 20 kg N/ha/år.

Der er beregnet en merbelastning med ammoniak på 0,3 kg N/ha/år til engen. Idet merbelastningen ligger under 1,0 kg N/ha/år, vurderer kommunen, at merbelastningen er så minimal, at den ikke vil medføre biologiske ændringer af naturtypens tilstand.

På baggrund af ovenstående vurderer kommunen, at udvidelsen og ændringen af husdyrbruget ikke vil medføre påvirkning af naturområdet.

Påvirkning af bilag IV-arter

EU-medlemslandene skal, i henhold til Habitatdirektivets artikel 12, indføre en streng beskyttelse af en række dyre- og plantearter, uanset om de forekommer inden for et af de udpegede habitatområder, eller udenfor. Disse arter fremgår af Habitatdirektivets bilag IV.

For dyrearterne, er der bl.a. forbud imod beskadigelse, eller ødelæggelse af yngle-, eller rasteområder og imod forsætlig forstyrrelse af arterne, i særdeleshed i perioder, hvor dyrene yngler, udviser

yngelpleje, overvintrer, eller vandrer.

For plantearterne er der bl.a. forbud i mod forsætlig plukning, indsamling, afskæring, oprivning med rod, eller ødelæggelse af disse vildtvoksende planter i naturen.

Følgende dyrearter kan tænkes, at forekomme i Ringkøbing-Skjern Kommune:

- Småflagermus, Markfirben, Odder, Spidssnudet frø og Strandtudse, samt visse vandtilknyttede insekter. Arterne er næppe tilknyttet driftsbygningerne, men nedenstående arter kan muligvis have levested, fødesøgningsområde, eller opholdssted i habitater tilknyttet, eller i nærheden af udbringningsarealerne:
- Småflagermus: Ud fra småflagermus' levevis vurderes det, at de ikke påvirkes negativt af driften af husdyrbruget.
- Odder: Kan forekomme i nærområdet i tilknytning til vandløb, sø eller fjord, men er med sin levevis næppe truet af driften af husdyrbruget.
- Bæver: Kan forekomme i nærområdet i tilknytning til vandløb eller søer, men er med sin levevis næppe truet af driften af husdyrbruget. Har sin hovedaktivitet i et kerneområde, hvor dæmninger og bæverbo kan observeres - som oftest nær pilebuske, birk, bævreasp og røn.
- Ulv: Kan forekomme i nærområdet i tilknytning til større skov- og hedeområder med en stor bestand af krondyr. Foretrækker tyndt befolkede områder, men er med sin levevis næppe truet af driften af husdyrbruget.
- Markfirben: Er udbredt i store dele af landet, men trues næppe af driften af husdyrbruget.
- Visse vandtilknyttede insekter, heriblandt grøn kølleguldsmed: Kan være tilknyttet nærområdet vandhuller og fugtige arealer. Der foreligger dog ingen aktuelle registreringer. Disse påvirkes negativt, når vandmiljøerne næringsstofberiges, eller gror til.
- Spidssnudet frø og strandtudse: Kan forekomme i nærområdet vandhuller og fugtige arealer. Der foreligger ingen aktuelle registreringer. Padder påvirkes negativt, når vandmiljøerne næringsstofberiges eller ændrer karakter.

Ringkøbing-Skjern Kommune vurderer på grundlag af det oplyste:

- At i forbindelse med projektets gennemførelse, hovedsagelig er almindelig omdriftsareal, og at inddragelsen til bebyggelse ikke vil påvirke bilag IV-arter væsentligt.
- At der i forbindelse med projektets gennemførelse ikke vil ske øvrige ændringer i arealanvendelsen, som vil være væsentlige for Bilag IV-arters trivsel
- At driften af husdyrbruget, samlet set, ikke vil medføre beskadigelse, eller ødelæggelse af yngle-, eller rasteområder i det naturlige udbredelsesområde for de dyrearter, der er optaget i EF-habitatdirektivets bilag IV, litra a, samt ikke vil medføre ødelæggelse af de plantearter, som er optaget på EF-habitatdirektivets Bilag IV, litra b

Samlet vurdering af påvirkningen af vilde planter og dyr

De generelle beskyttelsesniveauer er i forhold til Kategori 1-, 2- og 3-Natur overholdt. Der ligger ingen stalde, eller lagre inden for 10 meter til Kategori 1-, 2- og 3-Natur.

Overholdelsen af BAT-emissionskravet til ammoniak og det generelle beskyttelsesniveau beskytter, som udgangspunkt, de kvælstoffølsomme naturtyper tilstrækkeligt mod kvælstofpåvirkning fra husdyrbrugets produktionsanlæg.

Den reelle ammoniakudledning fra husdyrbrugets anlæg vil afhænge af flere forhold, men ammoniakudledningen vil især kunne minimeres ved grundig og hyppig rengøring af overflader, som husdyrgødningen afsættes på.

I forhold til påvirkningen af bilag IV-arter vurderer Ringkøbing-Skjern Kommune, at husdyrbruget – ved overholdelse af de til enhver tid gældende generelle miljøregler og af de øvrige opstillede vilkår for miljøtilladelsen - drives således, at påvirkningen på omgivelserne med luftbåren kvælstof fra produktionsanlægget minimeres til et acceptabelt niveau.

Det vurderes at ammoniakudledningen fra produktionsanlægget i sig selv og sammen med andre nærliggende husdyrbrug ikke vil medføre en væsentlig påvirkning af de omkring liggende naturområder.

Endvidere vurderes det at det ikke på et konkret eksperimentelt videnskabeligt grundlag kan dokumenteres, at ammoniakpåvirkningen fra husdyrbruget vil medføre en påviselig biologisk ændring af egnens naturområder.

Påvirkning af jord grundvand og overfladevand

Reguleringen af arealer til udbringning af husdyrgødning sker gennem generelle regler uden krav om forudgående tilladelse. Miljøvurderingen omfatter derfor alene den påvirkning som husdyrbrugets anlæg og aktiviteter derpå kan medføre.

Generelt er husdyrbrugets anlæg omfattet af kravene i husdyrgødningsbekendtgørelsen og ved Ringkøbing-Skjern Kommunes miljøtilsyn på husdyrbrugene føres der tilsyn med overholdelsen af bekendtgørelsen. Der er mulighed for, at der i tilladelser efter [§ 16 b](#) i husdyrbrugsloven kan fastsættes vilkår, der er mere vidtgående end bekendtgørelsens regler.

Påvirkning fra staldanlæg:

Generelt skal husdyranlæg, herunder stalde, læskure m.v., være indrettet således, at forurening af grundvand og overfladevand ikke finder sted. Tilsvarende gælder for løbegårde og lignende, hvor der er en sådan koncentration af dyr, at næringsstofferne fra husdyrgødningen set over en årrække ikke kan udnyttes på arealet.

Det er kommunens vurdering, at når staldene er etableret med fast bund eller gulve udført af bestandige materialer, som er uigennemtrængelige for fugt, og som kan modstå påvirkningerne fra dyrene og de anvendte redskaber, vil der ikke være en påvirkning af jord, grundvand eller overfladevand fra staldanlægget.

Staldene er desuden indrettet med et afløbssystem til opsamling af flydende husdyrgødning og restvand, jf. afløbsplanen i bilag 3.

Påvirkning fra gødningsopbevaringsanlæg:

Generelt skal husdyrgødning føres fra stalden til opbevaringsanlæg, som er etableret og drives i henhold til husdyrgødningsbekendtgørelsens krav. Husdyrgødningsbaseret kompost med et tørstofindhold på mindst 30 pct. må dog også oplagres i marken (markstakke) efter husdyrgødningsbekendtgørelsens regler.

Ansøger oplyser, at der er tilstrækkelig opbevaringskapacitet til at den lagrede gylle kan udbringes i perioder, hvor der er optimale vækstbetingelser for den voksende afgrøde. Tanken tømmes ca. en gang årligt for inspektion og vedligeholdelse, og er tilmeldt de lovpligtige regelmæssige eftersyn, hvilket betyder at tankene hvert 10. år bliver kontrolleret for om der skulle være tegn på begyndende utætheder.

Opbevaring af dybstrøelse sker efter lovgivning og overdækkes hvis der ikke sker tilførsel dagligt. Saftafløb/regnvand pumpes til gylletank. Udbringning af dybstrøelse sker efter regler.

Påvirkning fra foderopbevaringsanlæg:

Ensilage opbevares i det eksisterende plansiloanlæg. Restvand og saftafløb fra plansiloanlægget opsamles i fortank og udsprinkles efter gældende regler herom. Se bilag 3. Kraftfoder opbevares i foderlade.

Håndtering af spildevand, restvand og saftafløb

På et husdyrbrug kan der være forskellige typer af brugt vand og saft fra foder og husdyrgødning, som skal håndteres på forskellige måder. Definition af type, krav dertil og beskrivelse af den aktuelle håndtering på J. Bjerg-Thomsens Vej 2, 6950 Ringkøbing er samlet i nedenstående tabel.

Sanitært spildevand
<p>Definition og krav: Afløb fra toilet og køkken i driftsbygninger, skal afledes til et godkendt spildevandssystem. Der skal ansøges om særskilt godkendelse.</p> <p>Håndtering på husdyrbruget: Der er ikke toilet i eksisterende staldbygninger og derfor ikke noget sanitært spildevand.</p>
Regnvand
<p>Definition og krav: Tagvand og vand fra befæstede arealer, som ledes direkte til dræn/faskine i stedet for spildevandssystem. I forhold til de befæstede arealer forudsætter dette, at der ikke er væsentlig risiko for spild af olie eller andre forurenende stoffer på de befæstede arealer. På landbrugsejendomme kan vandet fra tagflader og befæstede overflader afledes til nedsivning eller til vandløb. Alle ændringer af eksisterende afløb skal som udgangspunkt godkendes. Hvis der er øget areal med tagflader eller befæstede arealer hvor vandet afledes til nedsivning skal der søges om en nedsivningstilladelse hos Ringkøbing-Skjern Kommune. Hvis der er øget areal med tagflader eller befæstede arealer med afledning til vandløb, herunder dræn og grøfter, skal der søges om en udledningstilladelse hos Ringkøbing-Skjern Kommune.</p> <p>Håndtering på husdyrbruget: Regnvand fra tage ledes via tagrender til samlebrønd og videre til grøft, hvor det nedsives fra jordoverflade.</p>
Møddings- og ensilagesaft
<p>Definition og krav: På møddingspladser og ensilagepladser skal regnvand, som falder på pladserne og væske der løber fra saftgivende ensilage og fast gødning opsamles i en godkendt beholder og udbringes efter samme regler som gylle og fast gødning.</p> <p>Håndtering på husdyrbruget: Saft fra møddingspladsen i silohuset ledes til gyllebeholder. Evt. saftafløb fra ensilage afledes til fortank og udsprinkles efterfølgende.</p>
Restvand
<p>Definition og krav: Mælkerumsvand samt vand fra vask af produkter fra husdyrhold, foderrekvisitter og lignende fra almindelig landbrugsdrift. Væske fra ensilageopbevaringsanlæg med ikke-saftgivende ensilage og væske, der udelukkende er opsamlet fra ensilageopbevaringsanlæg senere end 1 måned fra ilægning af saftgivende ensilage. Restvand kan efter anmeldelse til Ringkøbing-Skjern Kommune udsprinkles på landbrugsarealer med en afgrøde. Betingelserne i landbrugets byggeblad om udsprinkling af ensilagesaft og restvand skal være opfyldt.</p> <p>Håndtering på husdyrbruget: Mælkerumsvand og andet rengøringsvand fra staldanlæg ledes til gyllebeholder. Fra ensilagepladsen afledes restvand til fortank, hvorfra det efterfølgende udsprinkles.</p>
Spildevand fra vaskeplads

Definition og krav:

Spildevand fra vask af landbrugsmaskiner skal opsamles i gyllebeholder eller anden godkendt beholder. Alternativt kan vask af landbrugsmaskiner ske i marken.

Håndtering på husdyrbruget:

Der rengøres ikke marksprøjter på ejendommen. Maskinstationen står for sprøjtning.

Der henvises desuden til afløbsplan i bilag 3.

Påvirkning fra opbevaring af bekæmpelsesmidler, olie og brændstof

Ansøger oplyser, at der er én olietank på ejendommen. Den er placeret i maskinhuset. Den er 1800 L og etableret i 2014. Spildolie og oliefiltre opbevares også i maskinhuset i dunke/tromler.

For at minimere risikoen for spild af olie sker påfyldning af diesel altid under opsyn. Evt. spild af olie opsamles omgående med sugende materiale (savsmuld), som findes i nærheden.

Ringkøbing-Skjern Kommune kan oplyse, at generelt skal opbevaring ske, så der ikke er risiko for at forurene jord, vandmiljø og grundvand. Det betyder i praksis, at der ikke må være afløb fra opbevaringsrum, med mindre det fører til en opsamlingsbeholder. Det betyder også, at gulvet skal være med tæt bund. Spild skal suges op med f.eks. kattegrus eller savsmuld og afleveres til en genbrugsstation.

Påvirkning af grundvand

Anlægget ligger i område med almindelige drikkevandsinteresser.

Brugen af naturressourcer

Energi:

- Staldene er med naturlig ventilation og der er derfor ikke energiforbrug til dette.
- Der er etableret dagslysstyring på belysning i staldene.
- Udendørs belysning er med timer
- Der er etableret varmegenvinding i forbindelse med mælkenedkølingen. Varmen anvendes til at opvarme stuehuset. Eller til opvarmning af brugsvand i stuehus.
- Der er installeret et CIP-anlæg til vask af malkestald og køletank. Dette anlæg reducerer forbruget af vand, rengøringsmidler og el.
- Logistikken i forbindelse med afhentning af foder til blandedanlæg, er indrettet så afstanden giver færrest muligt driftstimer, hvilket minimerer energiforbruget.
- Frekvensstyrret vakuumpumpe, minimere støj og energi forbrug.

Vand:

- Der er installeret et CIP-anlæg til vask af malkestald og køletank. Dette anlæg reducerer forbruget af vand, rengøringsmidler og el.
- Bedriftens drikkevandsinstallationer rengøres og efterses jævnligt med henblik på at undgå spild.
- Vaskevandet fra rengøring af mælketank og malkeanlæg genanvendes til vask af malkestalden.
- Evt. lækager identificeres og repareres hurtigst muligt.
- Der bruges vand til forkøling af mælken. Vandet opsamles og genbruges til varme til kørerne.

Husdyrbrugets energi, vand og olieforbrug i nudrift og ansøgt drift fremgår af tabellen.

Forbrug	Nudrift	Ansøgt
El	125.000kWh	Ca. 125.000 kWh
Vand	9000 m ³	Ca. 9000 m ³
Diesel	15.000 l	Ca. 15.000 l

Det vurderes, at der ikke vil anvendes yderligere ved udvidelsen. Vand anvendes primært til drikkevand og vask af malkeudstyr, maskiner og stalde.

Det vurderes, at forbruget af el, vand og olie ligger indenfor rammerne af hvad der må forventes i forhold til ansøgningens produktion. Det vurderes ligeledes, at øgningen ikke vil medføre en væsentlig ændring på miljøet.

Der er lavet energibesparende tiltag på mælketanken hvor der er pladekøler med genbrug af vand til drikkevand/ rengøring. Der er desuden sat energi besparende lys op i stalden.

Ringkøbing-Skjern Kommune vurderer, at der er lavet relevante tiltag i forhold til forbruget af el, vand og olie på husdyrbruget.

Håndtering og opbevaring af affald

Ansøger har indsendt en oversigt over affaldstyper og kemikalier, og hvordan de opbevares og bortskaffes.

Affald

Affald fra husdyrbrug kan typisk inddeles i følgende affaldsfraktioner

- Dagrenovation
- Genbrugeligt affald (Pap, papir, jern og metal, tomme olietromler og tanke, tomme plasticsække, paller, malet og lakeret træ).
- Farligt affald (lysstofrør og sparepære, spraydåser, oliefiltre, batterier).

- Klinisk risikoaffald og medicinrester (skalpeller, kanyler og medicinrester).
- Døde dyr, afhentes af DAKA vest for stald 2.
- Forbrændingseget affald (halmballesnor, papirsække, gamle frønnede bildæk).
- Deponeringseget affald (asbestholdige byggemateriale).
- Kanyler og medicinrester afleveres til dyrlæge.
- Tom medicinemballage kommes i dagrenovation.
- Erhvervsaffald opbevares i container på 6 l., som tømmes efter behov.
- Spildolie opbevares i maskinhus i dunke/tromler.
- Dieseltanken er placeret i maskinhus tanken er på 1800l. og etableret i 2014.
- Rengøringsmiddel til vask af malkerum opbevares i tankrum, tom emballage kommes i container.

Alt affald afskaffes i henhold til kommunens regulativ. Det vurderes, at håndteringen af affald og restprodukter sker på forsvarlig vis og at projektet ikke har påvirkninger på omgivelserne.

Kommunens vurdering:

Affaldshåndtering på ejendommen vurderes, at opfylde betingelserne for sortering og bortskaffelse af affald.

Håndtering af unormale driftssituationer og uheld

Ansøger oplyser:

Redegørelse for mulige uheld

Der forekommer sjældent driftsforstyrrelser, som vil kunne medføre forøget forurening. De alvorligste uheld på landbrugsejendomme forekommer i forbindelse med udslip af gylle, olier, rengøringsmidler ved strømsvigt eller ved brand.

Minimering af forurening:

Gylle: Ved håndtering af gylle er der altid en potentiel risiko for forurening. For at undgå uheld sker gyllepumpning under opsyn. Af andet der minimerer risikoen for uheld kan nævnes at gylletanken er placeret så bakkemanøvre i forbindelse med afhentning af gylle ikke er nødvendigt.

Brand: På ejendommen er der pulverslukker til mindre brande. Ved større brand tilkaldes brandvæsnet.

Strømsvigt: Ved strømsvigt har ejendommen en nødgenerator.

Olieudslip: Hvor der håndteres olie og diesel vil der være potentiel risiko for forurening. For at minimerer risikoen for spild sker påfyldning af diesel altid under opsyn. Eventuelt spild opsamles med sugende materiale (savsmuld), som findes i nærheden. Diesel opbevares i maskinhus. Der opbevares spildolie/oliefiltre på ejendommen i maskinhus.

Kemikalier: Ingen opbevaring.

Medicin: Der opbevares medicin i medicinskab der står i kontoret.

Minimering af gene:

Der bliver i forbindelse med miljøansøgningen udarbejdet en beredskabsplan for ejendommen og planen vil løbende blive revideret. Beredskabsplan vil blive fulgt i forbindelse med uheld.

Det vurderes at der er taget tilstrækkelig forholdsregler i tilfælde af uheld, ved at der er en procedure for hvad der skal gøres i tilfælde af uheld og for at mindske risikoen for uheld.

Kommunens vurdering:

I forbindelse med denne miljøtilladelse, er der udarbejdet en beredskabsplan, der beskriver, hvorledes der skal reageres i unormale driftssituationer og i tilfælde af uheld med eks. gylle. Der er stillet vilkår om, at beredskabsplanen til en hver tid skal være ajourført.

Det er Ringkøbing-Skjern Kommunes vurdering, at udarbejdelse af en beredskabsplan tilskynder ansøger i at gennemgå bedriften og foretage en risikovurdering af, om der skal ændres i drift eller indretning, således at risikoen for uheld minimeres samt at omfanget af skaden ved uheld reduceres.

Samlet vurdering af påvirkningen af jord, grundvand og overfladevand

Beskyttelsen af jord, grundvand og overfladevand imod påvirkninger fra driften af husdyrbrug er reguleret i husdyrgødningsbekendtgørelsen, hvor der er generelle regler der skal overholdes, i forbindelse med etablering og drift af husdyrbrugets anlæg.

Overholdelsen af de generelle regler bliver kontrolleret gennem kommunens miljøtilsyn med husdyrbrugene, og der bliver ved hvert tilsyn foretaget en risikovurdering der anvendes til fastsættelse af tilsynsfrekvensen.

Der er til yderligere sikring imod forurening af jord, grundvand og overfladevand stillet vilkår til:

- Renholdelsen af de arealer der afleder vand til nedsivning eller recipient
- Vedligeholdelsen af afløb, pumper og andet som anvendes til spildevand, restvand og saftafløb
- Håndtering af spildevand, restvand og saftafløb
- Vask af landbrugsmaskiner
- Håndtering og opbevaring af affald.
- Opbevaring af brændstof, fyringsolie og medicin.

Ringkøbing-Skjern Kommune vurderer på baggrund af oplysninger fra ansøger, at de stillede vilkår, samt generel lovgivning og kommunens tilsyn med husdyrbrug er tilstrækkelig til at beskytte jord, grundvand og overfladevand mod væsentlige påvirkninger, som følge af husdyrbrugets drift.

Påvirkning af naboer

Husdyrbruget kan påvirke naboer med lugt-, støj-, rystelser-, lugt-, støj-, rystelses-, støv-, flue-, transport- og lysgener, uhygiejniske forhold.

Lugt

Lugtgenekriterierne betragtes som den maksimale, miljømæssige acceptable lugtgenebelastning fra en given kilde ved den pågældende områdetype.

Genekriterierne for lugt må maksimalt være:

- 5 OUE pr. m³ og 1 LE pr. m³ i byzone og sommerhusområder og fremtidigt byzone- eller sommerhusområde der er med i kommuneplanens rammedel.
- 7 OUE pr. m³ og 3 LE pr. m³ til samlet bebyggelse og i områder i landzone, der i lokalplan er udlagt til:
 - Boligformål

- Blandet bolig og erhvervsformål
- Offentlige formål med henblik på beboelse, institutioner, rekreative formål og lign.
- 15 OUE pr. m³ og 10 LE pr. m³ ved beboelsesbygninger på ejendomme uden landbrugspligt, der ikke ejes af den ansvarlige for driften.

Desuden beregnes en konsekvenszone, som er det område hvor det erfaringsmæssigt har vist sig, at lugt kan registreres, og hvor ejere og beboere i beboelses bygninger derfor bliver orienteret

Kumulation af lugt

Der ligger andre husdyrbrug nærmere end 300 meter fra følgende:

- Eksisterende eller ifølge kommuneplanens rammedel fremtidig byzone- eller sommerhusområde.
- Områder i landzonen, der i lokalplan er udlagt til boligformål, blandet bolig- og erhvervsformål, offentlige formål med henblik på beboelse, institutioner, rekreative formål og lign.
- Samlet bebyggelse




Der ligger andre husdyrbrug nærmere end 100 meter fra nabobeboelse (beboelsesbygninger på ejendomme uden landbrugspligt, der ikke ejes af den ansvarlige for driften).

Geneafstanden skal derfor forøges.

Beregninger

I ansøgningen beregnes en nødvendig geneafstand efter såvel Miljøstyrelsens lugtmodel og FMK-modellen på grundlag af produktionsarealets størrelse i m² i de enkelte staldafsnit og emissionsfaktorerne for de forskellige dyretyper og staldsystemer. Geneafstand korrigeres i forhold til placering af omboende og antal husdyrbrug i nærheden (kumulation).

I ansøgningen er der lavet følgende beregninger:

Bebyggelse	Kumulation	Model	Ukorrigeret geneafstand	Korrigeret geneafstand	Vægtet gennemsnits- afstand	Genekriterie overholdt
J Bjerg-Thomsens Vej 4 	0	FMK	96,1	96,1	196,6	Ja
Holstebrovej 71 	1	NY	225,8	248,4	1823,4	Ja
Den mellemste Del, Hee 	1	NY	339,4	373,3	1724,4	Ja

Konsekvenszone: 383 meter

Idet de lovpligtige beskyttelsesniveau for lugtgener er overholdt, vurderes det, at udvidelsen ikke vil medføre væsentlige lugtgener for naboer og andre omkringboende.

Beregninger af lugtemissioner fra produktioner

Ansøgt drift								
Staldafsnit								
Kostald	Produktionsid	Antal måneder udegående	Lugt	Lugt	Effekt af	Faktisk lugt	Faktisk lugt	Produktionsareal (m ²)
			(LE/s)	(OU/s)	teknologi (%)	(LE/s)	(OU/s)	
	187051	0	140,0	430,0*	0	140,0	430,0*	10
	184851	0	4650,0	19500,0*	0	4650,0	19500,0*	1500
Stald 2								
Kostald	Produktionsid	Antal måneder udegående	Lugt	Lugt	Effekt af	Faktisk lugt	Faktisk lugt	Produktionsareal (m ²)
			(LE/s)	(OU/s)	teknologi (%)	(LE/s)	(OU/s)	
	187085	0	930,0	3900,0*	0	930,0	3900,0*	300
	187052	0	511,5	2145,0*	0	511,5	2145,0*	165
	184852	0	3007,0	12610,0*	0	3007,0	12610,0*	970
Sum			9238,5	38585*		9238,5	38585*	

Nudrift								
Staldafsnit								
Kostald	Produktionsid	Antal måneder udegående	Lugt	Lugt	Effekt af	Faktisk lugt	Faktisk lugt	Produktionsareal (m ²)
			(LE/s)	(OU/s)	teknologi (%)	(LE/s)	(OU/s)	
	184853	0	4650,0	19500,0	0	4650,0	19500,0	1500
Stald 2								
Kostald	Produktionsid	Antal måneder udegående	Lugt	Lugt	Effekt af	Faktisk lugt	Faktisk lugt	Produktionsareal (m ²)
			(LE/s)	(OU/s)	teknologi (%)	(LE/s)	(OU/s)	
	187054	0	511,5	2145,0	0	511,5	2145,0	165
	184854	0	3007,0	12610,0	0	3007,0	12610,0	970
Sum			8168,5	34255		8168,5	34255	

Gyllebeholdere nærmere end 300 meter fra beboelse.

Det er et lovkrav, at gyllebeholdere der indeholder husdyrgødning af svin eller kødædende pelsdyr og ligger mindre end 300 m fra nabobebyggelse på etableringstidspunktet, skal være forsynet med fast overdækning. Medmindre de er lovligt etableret før den 1. januar 2007 eller godkendt før 1. januar 2007.

Der ligger beboelse indenfor 300 meter fra husdyrbrugets gyllebeholdere. Den ene gyllebeholder er opført i 1998 (3000 m³) og den anden i 2010 (2000 m³). Det vil sige, at den ene beholder på 3000 m³ er opført inden 1. januar 2007 og er dermed ikke omfattet af kravet om overdækning. Den anden beholder er opført efter 1. januar 2007 og bliver dermed omfattet af kravet om overdækning jf. vilkår 11.

Beholderen på 2000 m³ skal være forsynet med teltoverdækning, hvis den anvendes til gylle fra svin, kødædende pelsdyr eller biogasgylle med indhold af gylle fra svin eller kødædende pelsdyr. Der er stillet vilkår herom i miljøtilladelsen.

Støj og rystelser

Ansøger oplyser:

Støj: Der er ikke mange støjkilder på ejendommen. Der kan dog forekomme støj i forbindelse med aflæsning af foder samt under malkningen. Støjen vil normalt kun kunne høres inde i bygningerne eller meget tæt på. Omkringboende vil normalt kun opleve støj i forbindelse med eksempelvis ensilering tæt på deres beboelser. Og ved transporter fra og til ejendommen.

Indblæsning af foder:

Kraftfoder tippes af i foderlade.

Malkning:

Der malkes tre gange i døgnet af ca. 3 timer pr malkning. Malkestalden ligger i stald 2 mod nord udfor drivgangen.

Foderblanding:

Der blandes foder typisk om morgenen ca. 3 timer pr gang.

Ensilering:

Ensilering sker ca. 5-10 dage / år og foregår normalt i dagtimerne, hovedsageligt på hverdage. I spidsbelastningssituationer kan det ske i weekender og uden for normal arbejdstid. Udkørsel af husdyrgødning sker primært i forbindelse med forårsarbejdet og sker normalt på hverdage mellem 07.00 og 19.00. Der kan også forekomme transport i weekender og uden for normal arbejdstid. Det vurderes ikke, at naboerne i det daglige vil blive generet af støj fra bedriften. Dette vurderes ikke at ændrer sig fra nudrift og til ansøgt drift.

Tiltag:

Al kørsel uden for normal arbejdstid forsøges undgået.

Det vurderes at der ikke vil være yderligere gener fra transport.

Kommunens vurdering:

Ansøger har oplyst, at støj fra husdyrbruget ikke er et problem for de omkringboende. Det er også Ringkøbing-Skjern Kommunes vurdering, at støj fra husdyrbruget i fremtiden ikke forventes at blive et problem for de omkringboende. Der er ikke foretaget støjberegninger i forbindelse med udarbejdelsen af denne miljøtilladelse.

Der er i miljøtilladelsen fastsat vilkår om maksimale grænser for støj samt at såfremt der skulle opstå gener fra støj for de omkringboende, og tilsynsmyndigheden finder det nødvendigt, skal der foretages målinger.

Herudover henvises der til, at det er god landmandspraksis, at transport til og fra husdyrbruget foregår ved hensynsfuld kørsel, for at begrænse bl.a. støjgener.

Lys

Ansøger oplyser:

Der er lys på det tidligere silohus samt på kostaldens nordlige og sydlige gavl, der er timer på lyset. Der er vågelys med timer i stalde med dyr.

Det vurderes, at husdyrbruget kan drives uden at det medfører væsentlig lyspåvirkning af omgivelserne, da der er bevoksning og træer og bygninger der skærmer for lyset.

Kommunens vurdering:

Det vurderes, at lys fra ejendommen ikke vil give anledning til væsentlige gener for de omkringboende, idet der er eksisterende læhegn på begge sider af ejendommen over mod nabobeboelse. Der er heller ikke opsat mere lys på ejendommen end nødvendigt i forhold til driften i de mørke timer.

Fluer og skadedyr

Ansøger oplyser:

Tilstedeværelse af skadedyr på bedriften forbygges ved orden og god hygiejne samt ved at bekæmpe eventuelle problemer så snart de opstår.

Fluer: Flueplager forebygges ved brug af hyppig rengøring og brug af kemi mod fluer.

Rotter: Tilstedeværelse af rotter kontaktes godkendt firma.

Det vurderes, at med det ansøgte projekt og håndteringen af forekomst af fluer og skadedyr, ikke vil være til gene for de omkringboende.

Kommunens vurdering:

Der er stillet vilkår om, at der skal foretages en effektiv fluebekæmpelse, og at foder skal opbevares, så der ikke opstår risiko for tilhold af rotter m.v. På forlangende skal bekæmpelse af rotter, eller lign. foretages af et autoriseret rottebekæmpelsesfirma.

Det vurderes, at ejendommens skadedyrsbekæmpelse er tilfredsstillende til at forebygge og løse et eventuelt opstået problem med skadedyr.

Støv

Ansøger oplyser:

Der kan opstå støvgener i forbindelse med levering af foder, ved aflæsning af foder i foderladen, generel kørsel på grusveje, høstarbejde og lign. Det vurderes dog primært at være lokalt på ejendommen, og ikke en væsentlig gene for de omkringboende eller trafikanter.

Støvgener må også påregnes i kortere perioder under høstarbejdet.

I tørre perioder kan der opstå støvgener ved kørsel på grusvejene mellem markerne. Men det vil være af en begrænset og lokal karakter og forventes ikke, at genere omkringboende eller trafikanter.

Ved udvidelsen vurderes det, at foderforbruget vil stige. Og dermed kommer der flere transporter med foder, hvilket forøger kørslen på vejene. Det vurderes dog ikke, at der bliver tale om støvgener af væsentlig karakter, som ligger ud over det forventelige.

Det vurderes derfor, at produktionen ikke vil give anledning til yderligere støvgener uden for de nære områder omkring staldene.

Kommunens vurdering:

Det forventes ikke, at husdyrbruget vil give anledning til støvgener for de omkringboende. Der er fastsat vilkår til, at sikre de omkringboende mod støvgener fra husdyrbruget. Herudover henvises der til, at det er god landmandspraksis, at transport til og fra husdyrbruget foregår ved hensynsfuld kørsel, for at begrænse bl.a. støvgener.

Transport

Kommunen skal i forbindelse med sagsbehandlingen af en miljøtilladelse vurdere, om til-og frakørsel til bedriften vil kunne ske uden væsentlige miljømæssige gener for de omboende. Generne fra trafik forekommer i forbindelse med til- og frakørsel til bedriften med dyr, foder og husdyrgødning.

Generelt kan der i en miljøtilladelse stilles vilkår til om, at anvende bestemte interne veje samt hvilke veje der skal benyttes ved til- og frakørsel. Der kan desuden stilles krav om, at til- eller frakørsel af foder, gødning m.v. kun må ske på bestemte tidspunkter. Derimod er der ikke i husdyrbrugsloven hjemmel til at fastsætte vilkår for transporten på offentlig vej, samt spørgsmål vedr. belastning af det lokale vejnet. Færdsel på offentlig vej reguleres af færdselsloven og håndhæves af politiet. (NMK-132-00789 og NMK-132-00839).

Ansøger oplyser:

Transporten fra og til ejendommen er for størstedelen foder, dyr og husdyrgødning. I vækstsæsonen er der endvidere et antal transporter til og fra de dyrkede arealer, Primært i forbindelse med ensilering af græs/majs og udbringning af husdyrgødning. Antallet af transporter i nu og ansøgt drift:

Type	Nudrift	Ansøgt drift	Transportmiddel	Tidsrum ***
Brændstof	12	12	Lastbil	Man-fre.
Afhentning DAKA	12	12	Lastbil	Man-fre.
Tilskudsfoder	12	25	Lastbil	Man-fre.
Flytning af dyr	36	36	Lastbil	Man-fre.
Grovfoder *	110	110	Traktor	Man-fre.
Fast møg *	10-15	10-15	Traktor	Man-fre.
Gylletransporter* Antal maks. hvis dyr på stald hele året	185	185	Traktor og vogn	Man-fre.
Mælk	183	183	Lastbil	Variierer
Ca. I alt**	560-565	560-565		

* I spidsbelastningssituationer vil gyllekørsel og transport af grovfoder kunne ske uden for ovennævnte tidspunkter. Der vil, i den udstrækning det er muligt, blive taget hensyn til omkringboende. Gyllen udbringes pt. med 31 tons vogn. Der kan være mellem 50-80 t grovfoder pr. læs.

**Transporter i alt er ca. tal vurderet ud fra nuværende drift og hvordan man tænker det vil se ud.

***Det tilstræbes at ligge transporterne indenfor normal arbejdstid.

Det vurderes derfor, at transporter til og fra ejendommen ikke vil påvirke omgivelserne væsentlig.

Kommunens vurdering:

Ansøgt projekt vil betyde en forøget transport til og fra husdyrbruget. Der er tale om, at antallet af transporter af tilskudsfoder vil stige fra 12 til 25 transporter. I forhold til det samlede antal transporter er det en meget lille stigning dette medfører.

Forøgelsen af transporter er efter Ringkøbing-Skjern Kommunes opfattelse ikke af et omfang, som vil indebære væsentlige forøgede gener for omkringboende med hensyn til støj, støv eller lugt.

Døde dyr

Ansøger oplyser, at alle døde dyr bliver opbevaret under kadaverkappe, på befæstet areal, hævet fra jorden og placeret så direkte sollys undgås. DAKA kommer og henter døde dyr førstkommande hverdag efter ansøger har bedt om afhentning. Døde dyr opbevares vest for stald 2.

Samlet vurdering af påvirkning af nabogener

Ringkøbing-Skjern Kommune vurderer, at de stillede vilkår, samt generel lovgivning og kommunens tilsyn med husdyrbrug er tilstrækkelig til at beskytte naboer mod væsentlige påvirkninger, som følge af husdyrbrugets drift.

Anvendelse af BAT (bedste tilgængelige teknik)

Forebyggelse og begrænsning af forurening på husdyrbrug skal først og fremmest ske ved anvendelse af bedst tilgængelige teknik herunder renere teknologi, f.eks. mindre forurenende anlæg, processer og råvarer.

BAT fastlægges ud fra en overordnet vurdering af, hvad der er teknisk og økonomisk muligt for de forskellige husdyrbrancher. Det er altså ikke den enkelte landmands økonomi, som ligger til grund for kommunens vurdering.

Vurderingen af BAT i §16b miljøtilladelser skal ske relation til ammoniakpåvirkningen i forhold til følgende områder:

Staldindretning

Management

Opbevaring og udbringning af husdyrgødning

Anvendelse af bedste teknik til reduktion af ammoniakemissionen

I tilladelser til husdyrbrug med en samlet ammoniakemission på mere end 750 kg NH₃-N pr. år skal der fastsættes vilkår til opfyldelse af krav til den maksimale ammoniakemission ved anvendelse af den bedste tilgængelige teknik (BAT)

Miljøstyrelsen har udmeldt, at kommunerne ikke skal anvende BAT-konklusionerne, med de meget omfattende baggrundsdokumenter, ved fastlæggelse af bedste tilgængelige teknik. I stedet skal kommunerne anvende de regler i husdyrgodkendelsesbekendtgørelsen, der bliver fastsat med henblik på at implementere BAT-konklusionerne. Fra 1. august 2017 forventes der efter denne model at være fastsat en række generelle regler om BAT, der skal sikre denne implementering herunder bindende BAT-krav om ammoniakreduktion fastsat i husdyrgodkendelsesbekendtgørelsens bilag 3, regler om BAT i forhold til andet end ammoniak, generelle regler om miljøledelse mv.

Kravet til den maksimale emission af NH₃-N pr. år (BAT) omfatter hele husdyrbruget, men kravet til det enkelte staldafsnit afhænger af, om staldafsnittet betragtes som nyt eller eksisterende. Miljøstyrelsen har udarbejdet emissionsgrænseværdier for ammoniak for de fleste typer af eksisterende stalde og nye stalde.

BAT-krav er i husdyrgodkendelsesbekendtgørelsen angivet som den maksimale ammoniakemission i kg NH₃-N pr. m² produktionsareal pr. år for de forskellige dyretyper og staldsystemer.

Ringkøbing-Skjern Kommune tager ved fastlæggelsen af BAT-niveauet for husdyrbruget udgangspunkt i disse emissionsgrænseværdier. Fastlæggelsen af BAT-niveauet sker i samarbejde med landmandens konsulent.

Emissionsgrænseværdi for ammoniak

BAT-krav opnåelig ved anvendelse af BAT for nye og eksisterende stalde:

BAT krav opnåelig ved anvendelse af BAT for nye og eksisterende stalde				
Staldnavn	Navn på dyretype og staldsystem eller flexgruppe	Forudsætning for BAT-beregning	BAT krav ved ny stald (kg NH ₃ -N / (m ² · år))	BAT krav ved eksisterende stald (kg NH ₃ -N / (m ² · år)) ^c
Kostald	Alle kvæg; Fast drænet gulv med skraber og ajleafløb ^a	Eksisterende staldafsnit	0,89	0,89
Kostald	Alle dyr; Dybstrøelse ^a	Nyt (inkl. renoveret) staldafsnit	2,30	2,30
Stald 2	Alle kvæg; Fast drænet gulv med skraber og ajleafløb ^a	Eksisterende staldafsnit	0,89	0,89
Stald 2	Alle kvæg; Dybstrøelse ^a	Eksisterende staldafsnit	0,84	0,84
Stald 2	Alle kvæg; Dybstrøelse ^a	Nyt (inkl. renoveret) staldafsnit	0,84	0,84

^a BAT-kravet for flexgruppen fastsættes ud fra det dyretype og staldsystem med det højeste relative reduktionskrav og det dyretype og staldsystem med den højeste ammoniakemissionsfaktor.

^c BAT krav ved eksisterende stald er tabelværdien for staldtypen. BAT kravet kan være lavere i den aktuelle situation, hvis der fastsættes vilkår til eksisterende stald i en tidligere godkendelse.

I ansøgningssystemet er der beregnet ammoniaktabet pr. produktion, som er opnåelig ved anvendelse af BAT på husdyrbruget.

Ammoniaktab pr. produktion opnåelig ved anvendelse af BAT						
Produktion	BAT krav Areal (m ²)	(kg NH ₃ -N / (m ² · år))	Korrektionsfaktor for udegående	Vejl. sum (kg NH ₃ -N / år)	Ansøgers forslag (kg NH ₃ -N / år)	Kommunens krav (kg NH ₃ -N / år)
(#184851) Flexgruppe: Alle kvæg; Fast drænet gulv med skraber og ajleafløb	1500	0,89	1	1335		
(#187051) Flexgruppe: Alle dyr; Dybstrøelse	10	2,30	1	23		
(#184852) Flexgruppe: Alle kvæg; Fast drænet gulv med skraber og ajleafløb	970	0,89	1	863		
(#187052) Flexgruppe: Alle kvæg; Dybstrøelse	165	0,84	1	139		
(#187085) Flexgruppe: Alle kvæg; Dybstrøelse	300	0,84	1	252		

Samlet BAT beregning			
	Stalde	Lagre	Total
Samlet BAT krav (kg NH ₃ -N / år)	2612	469	3081
Faktisk emission (kg NH ₃ -N / år)	2612	469	3081
Forskel (kg NH ₃ -N / år)	-	-	0
Vejledende BAT Overholdt?	-	-	Ja

Den vejledende BAT-emissionsgrænseværdi er beregnet til 2612 kg NH₃/år for staldene. Emissionsværdien for opbevaringslagrene er 469 kg NH₃/år.

Det samlede BAT-krav for bedriften er derfor 3081 kg NH₃/år.

Ammoniakemissionen ved det ansøgte projekt er ifølge ansøgningen 3081 kg NH₃/år.

Den beregnede BAT-emissionsgrænseværdi er således overholdt.

Staldindretning

Foderladen indrettes med nye dybstrøelsesbokse svarende til 300 m² produktionsareal. Der er i forvejen dybstrøelse svarende til et produktionsareal på 165 m².

I kostalden etableres en dybstrøelsesboks på 10 m². I resten af denne stald er der fast drænet gulv med skraber og ajleafløb svarende til et produktionsareal på 1500 m². Det bemærkes, at anvendelse af skraber ikke længere anses som en miljøteknologi. Dog må de gerne anvendes til renholdelse af arealerne.

Kostalden og dele af stald 2 er etableret med fast drænet gulv, som er defineret som BAT for denne type husdyrbrug.

De nye bokse i foderladen og i kostalden etableres med dybstrøelse/sand, hvilket også defineres som BAT. Da anvendelsen af sand ikke er beskrevet nærmere vurderes det, at ammoniakfordampningen er det samme som fra dybstrøelse.

Alle stalde er med naturlig ventilation.

Ringkøbing-Skjern Kommune vurderer, at det ansøgte projekt anvender staldteknikker, som er beskrevet i Miljøstyrelsens teknologiblade og som er BAT for husdyrbruget.

Fodring

Ansøger oplyser:

- Ensilage opbevares i plansiloer med opsamling af overfladevand, hvorved risikoen for forurening af det omkringliggende miljø mindskes. Endvidere reduceres foderspild og foderet holdes renere til fordel for dyrenes velfærd.
- Foderproduktion og indkøb af foder sker på grundlag af foderplanlægning
- Der udarbejdes foderplaner i samarbejde med konsulent og med anvendelse af nyeste viden indenfor kvægfodring.

Ringkøbing-Skjern Kommune vurderer, at ovenstående lever op til BAT for husdyrbruget.

Management

- Rengøring i og omkring siloer og bygninger foretages jævnligt med henblik på at minimere risikoen for lugt og for at der ikke skal opstå uhygiejniske forhold.
- Alt affald bortskaffes så vidt muligt til genbrug.
- Der er lavet beredskabsplan, så forholdsregler i forbindelse med uheld med kemikalier og gylle, brand mv. er beskrevet.
- I bedriftens driftsregnskab registreres forbrug af vand, energi og indkøbt foder.
- Der udarbejdes gødningsplaner og gødningsregnskab på bedriften.
- Der opbevares ikke spildolie/eller oliefiltre på ejendommen
- Produktionsapparatet vedligeholdes jævnligt og der laves eftersyn 1 gang årligt.
- Gylletankene er tilmeldt 10 års beholderkontrol og de efterses årligt for revner og skader.
- Under den daglige arbejdsgang holdes der jævnligt øje med maskiners og installationers tilstand så der kan gribes ind før der sker uheld der kan være til skade for miljøet eller omgivelserne.

Ringkøbing-Skjern Kommune vurderer således, at det ansøgte overholder niveauet for BAT m.h.t. management

Opbevaring og behandling af husdyrgødning

Ansøger oplyser:

- Fast husdyrgødning og dybstrøelse overdækkes med kompostdug, presenning eller plastik, hvilket reducerer ammoniak emissionen.
- Dybstrøelse der er komposteret opbevares i markstak jf. regler for opbevaring (§ 8 i Husdyrgødningsbekendtgørelsen).
- Flydende husdyrgødning opbevares i tætte gylletanke og udbringes på markerne ud fra afgrødens behov på den enkelte mark. Herved optimeres optagelsen af næringsstoffer og udvaskningen af nitrat samt udledningen af fosfor minimeres.
- Der etableres flydelag på de eksisterende gylletanke for at minimere ammoniakemission, flydelaget kontrolleres månedligt og der føres logbog over kontrollen, så der er fokus på at flydelaget lever op til kravene.
- Årligt efterses tæthed af overjordisk del og kabler på gyllebeholdere for intakt beskyttelse og eventuelle brud. Ved skader kontaktes leverandøren.
- Gyllen omrøres kun forud for udkørsel af gylle.
- Der er konstant flydelag på gyllen i de eksisterende tanke, og efter omrøring/udkørsel kontrolleres det, at der er etableret flydelag senest efter 14 dage, forudsat der er gylle i tanken.
- Tankene er tilmeldt de lovpligtige eftersyn, hvilket betyder, at de eksisterende tanke hvert 10. år bliver kontrolleret af autoriseret kontrollant for, om tanken opfylder krav til holdbarhed, tæthed og styrke.

Der er en kapacitet på ejendommen på 5110 m³, der er ingen opbevaringsaftaler eller gylleaftaler.

Adresse	Kapacitet i tons	Gødningstype	Byggeår	Beholderkontrol
J. Bjerg-Thomsens Vej 2	2.000	Gylle	2009	2019*
J. Bjerg-Thomsens Vej 2	3.000	Gylle	1999	2019*
J. Bjerg-Thomsens Vej 2 – fortank og kanaler	110	Gylle		
I alt	5.110			

Beholderkontrol skal udføres i løbet af 2019.

I alt en opbevaringskapacitet på 5.110 tons.

Beregning af forventet gødningsmængde (*Der regnes med et dyrehold bestående af ca. 140 køer med opdræt. Ved et sådan dyrehold på stald hele året vil produktionen af gylle ligge på ca. 4760 tons*)

Produktion	4.756,8
Vandtilførsel	1.000,0
Opsamlet mængde	5.756,8

I alt opsamles der ca. 5760 tons gylle + vand på årsbasis, svarende til en opbevaringskapacitet på over 10 mdr. Kravene er således overholdt.

Der produceres ca. 308 tons dybstrøelse på ejendommen. På ejendommen kan dybstrøelse opbevares i silohus, der er afløb til gyllebeholder.

Produktion	307,7
Vandtilførsel	
Opsamlet mængde	307,7

Komposteret fast møg, køre ud til direkte nedmuldning eller bliver lagt i markstak. Silohuset kan inddrages som møddingsplads til kalvemøg fra småkalve i mindre mængder. Markstaken vil blive flyttet rundt mellem marker efter gældende krav. Markstakkene placeres så de ikke er synlige for naboer, minimum 300 m fra nabobeboelser. Stakken overdækkes for at forhindre punktkildeforurening, fluer og lugtgener.

Det vurderes, at opbevaringen af dybstrøelsen på møddingspladsen nær staldanlæggene sikrer, at møddingen hyppigere bliver kontrolleret mht. lugt og fluer eller anden utilsigtet forurening, end når dybstrøelsen ligger i markstak.

Det vurderes derfor, at ejendommen tager størst mulig hensyn til omgivelserne og naboerne til ejendommen.

BAT for udbringningsteknik er beskrevet i referencedokumentet for bedste tilgængelige teknikker, der vedrører intensiv fjerkræ- og svineproduktion (BREF) som en række tiltag. En del af disse tiltag er dækket af husdyrgødningsbekendtgørelsen og bekendtgørelse om jordbrugets anvendelse af gødning og om plantedække, hvorfor det er et lovkrav at:

- Udarbejde mark- og gødningsplaner
- At udbringe husdyrgødning mindre end 200 m fra byområder på weekend- og helligdage
- Anvende lovlige udbringningsmetoder
- Nedfælde gylle på sort jord og i græs mindre end 1000 m fra sårbare naturområder.
- Nedfælde fast husdyrgødning udlagt på ubevoksede arealer indenfor 6 timer
- Overholde harmonikrav (kg N og P pr. ha)
- Etablere efterafgrøder til reduktion af nitratudvaskning i relation til produktionsform
- Ikke at udbringe flydende husdyrgødning på skrånende areal beliggende tættere end 20 m fra overfladevande
- Der skal være en 2 m ubehandlet bræmme langs højt målsatte og naturlige vandløb

Det er Ringkøbing-Skjern Kommune vurdering, at det ansøgte overholder niveauet for BAT m.h.t. opbevaring af husdyrgødning.

Alternativer og fravalg BAT

Ifølge ansøgningen er følgende teknikker fravalgt:

- Teltoverdækning af gyllebeholdere
- Forsuring

Ansøger oplyser:

Kvæggylle danner naturligt et godt flydelag som forhindrer ammoniakfordampning.

Teknologibladet for fastoverdækning af gyllebeholdere, viser i beregningerne at teltoverdækning koster ca. 195 kr pr. kg reduceret N inklusiv værdien sparet handelsgødning ved 250 DE.

Teltdug er derfor ikke BAT og er fravalgt på gylletankene.

Forsuring er fra valgt da ejendommen allerede overholder fastlagte BAT- niveau, desuden er forsuring en tung investering.

Ringkøbing-Skjern Kommunes vurdering:

Fravalget af ovenstående er velbegrundet, eftersom der ikke er proportionalitet mellem udgift og reduceret ammoniak. Derfor vurderes teknikkerne ikke at være BAT for det ansøgte husdyrbrug.

Kommunen vurderer, at ansøgningen lever op til BAT-kravene for denne type af husdyrproduktion. Det er derfor ikke påkrævet at anvende yderligere teknikker.

Alternative løsninger

De alternative løsninger der foreligger, er at fortsætte som hidtil.

Boksen i kostalden vil fungere som aflastningsboks med et let dyretryk. Boksen skal være strøet med sand, hvilket giver høj velfærd for køerne – specielt for halte køer.

I foderladen søges til dybstrøelsesbokse til kalve og ungdyr.

Det vurderes, at den bedste løsning for miljøet og det landskabelige hensyn er, at udnytte de eksisterende rammer på ejendommen.

0-alternativ

Det er Ringkøbing-Skjern Kommunes vurdering, at den øgede miljøpåvirkning, som følge af ansøgte projekt, ikke vil påvirke omgivelserne væsentligt (se den øvrige del af miljøvurderingen).

Det er endvidere, Ringkøbing-Skjern Kommunes vurdering, at de socioøkonomiske konsekvenser af 0-alternativet (fastholdelse af konstant produktionsniveau), vil være en begyndende afvikling af produktionen.

Samfundsmæssigt vil 0-alternativet, derfor kunne betyde færre arbejdspladser, dels på slagterierne, men også i virksomheder, såsom vognmænd, foderstoffer m.fl..

Det kan, som følge af 0-alternativ, forventes at samfundets indkomstdannelse mindskes.

Egenkontrol

Der er stillet vilkår om, at husdyrbruget for egen regning skal eftervise, at de stillede støjkrav er overholdt, såfremt tilsynsmyndigheden skønner, at eventuelle klager vedrørende støj og rystelser fra husdyrbruget, er velbegrundede.

Der er tilsvarende stillet vilkår om, at tilsynsmyndigheden kan kræve, at husdyrbruget foretager undersøgelse af lugtkilder, hvis det skønnes, at eventuelle klager over lugt fra anlægget, er velbegrundede.

Tiltag ved ophør

Ved ophør af produktionen fra ansøgers side vil produktionen formodentlig blive fortsat af en ny ejer. Hvis produktionen ophører vil stalde og gødnings- og ensilageanlæg blive tømt og rengjort. Markstakke vil blive fjernet. Det vurderes, at dette vil være tilstrækkeligt til at undgå forureningsfare.

Konklusion

Idet de lovpligtige afstandskrav og beskyttelsesniveauer er overholdt, vurderer Ringkøbing-Skjern Kommune at:

Udvidelsen af husdyrbruget, samt indretning af nye staldafsnit i de eksisterende rammer kan tillades, idet udvidelsen og det samlede husdyrbrug ikke vil medføre en væsentlig genepåvirkning af naboer, Kategori 1-, 2- og 3-Natur samt landskabelige værdier og kulturmiljøer.

Derudover er det vurderet, at udvidelsen og det samlede husdyrbrug ikke vil medføre en væsentlig påvirkning af § 3-områder, eller andre naturområder som er beskyttet mod tilstandsændring, fredet, udpeget som internationalt naturbeskyttelsesområde, eller særlig sårbar overfor næringsstofpåvirkning.

Endvidere er det vurderet, at det ansøgte projekt og det samlede husdyrbrug ikke vil have væsentlig virkning på de bestande af vilde planter, dyr (herunder Bilag IV-arter), eller deres levesteder, som de ovennævnte områder er udpeget på baggrund af.

Der anvendes den bedst tilgængelige teknik, til at forebygge og begrænse eventuel forurening.

Bilag 1: Bygningsoversigt

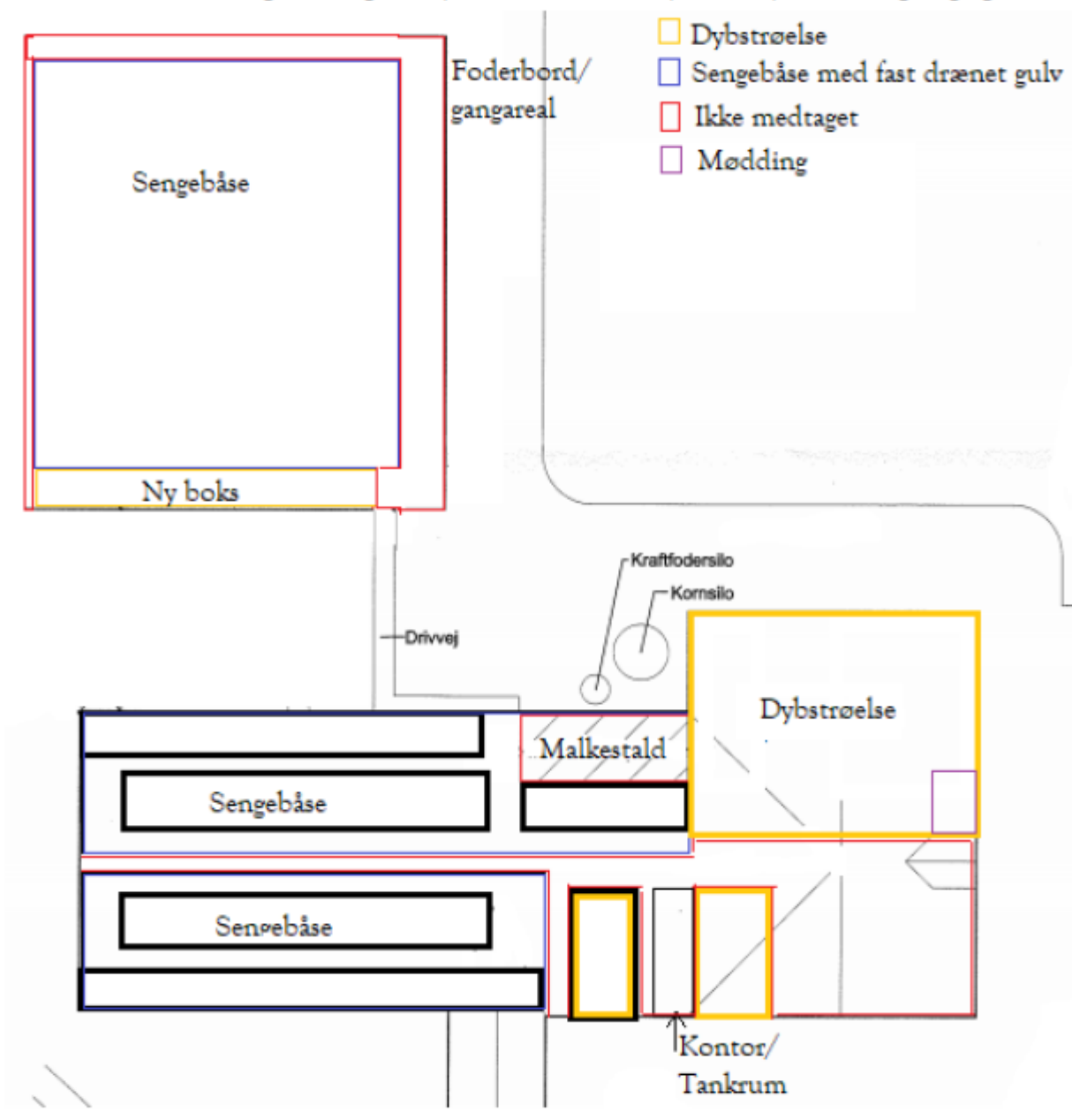


Bilag 2: Produktionsareal

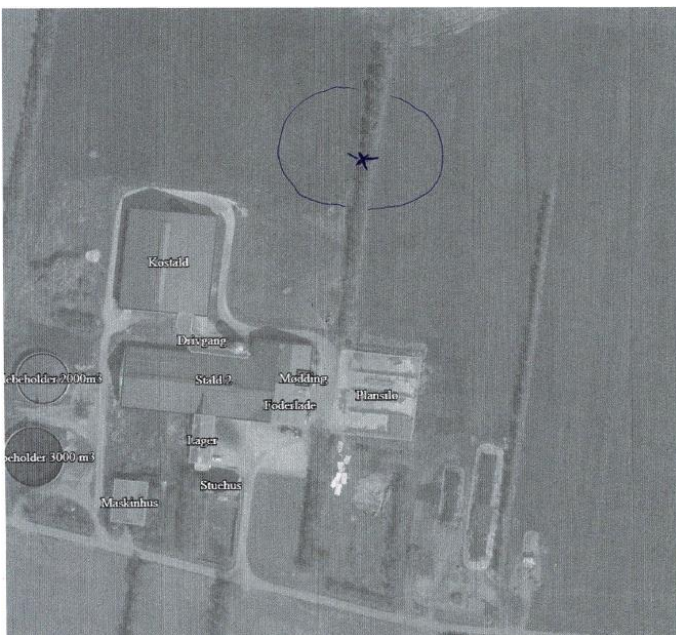
Der er opmålt manuelt af miljørådgiveren.

Arealet der er medtaget er: Opholds areal for køer, sengebåse, opsamlingsplads og nakkebomsareal.

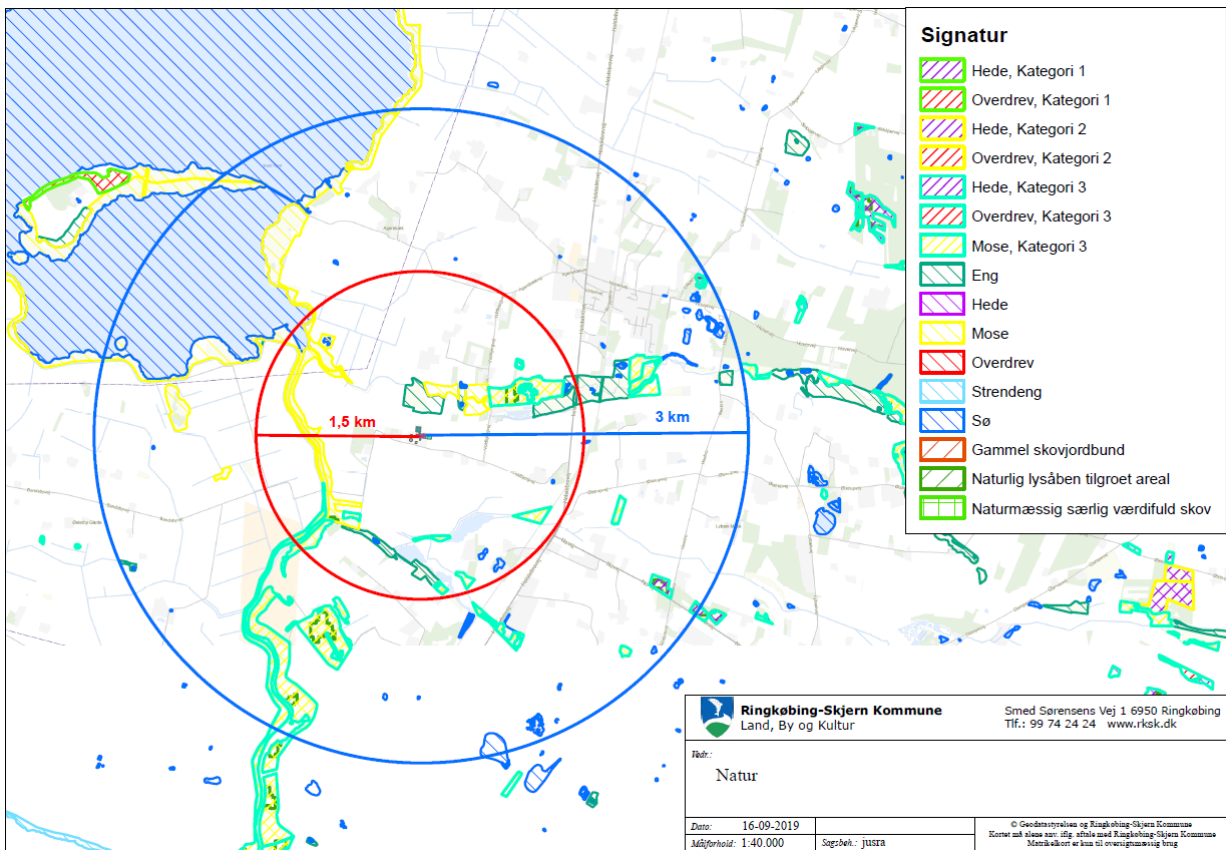
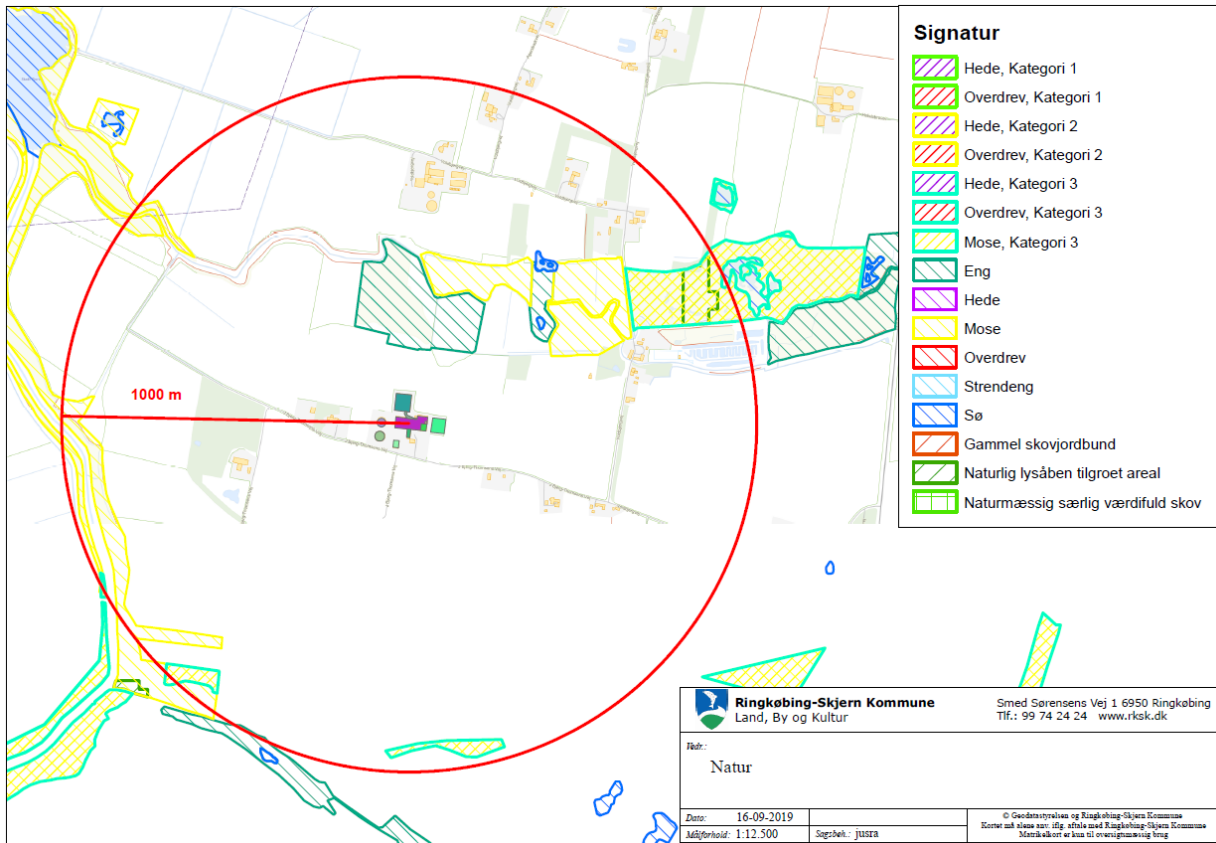
Areal der ikke er medtaget er: Gang arealer, hvor mennesker færdes, foderbord, malkestald og drivgang.

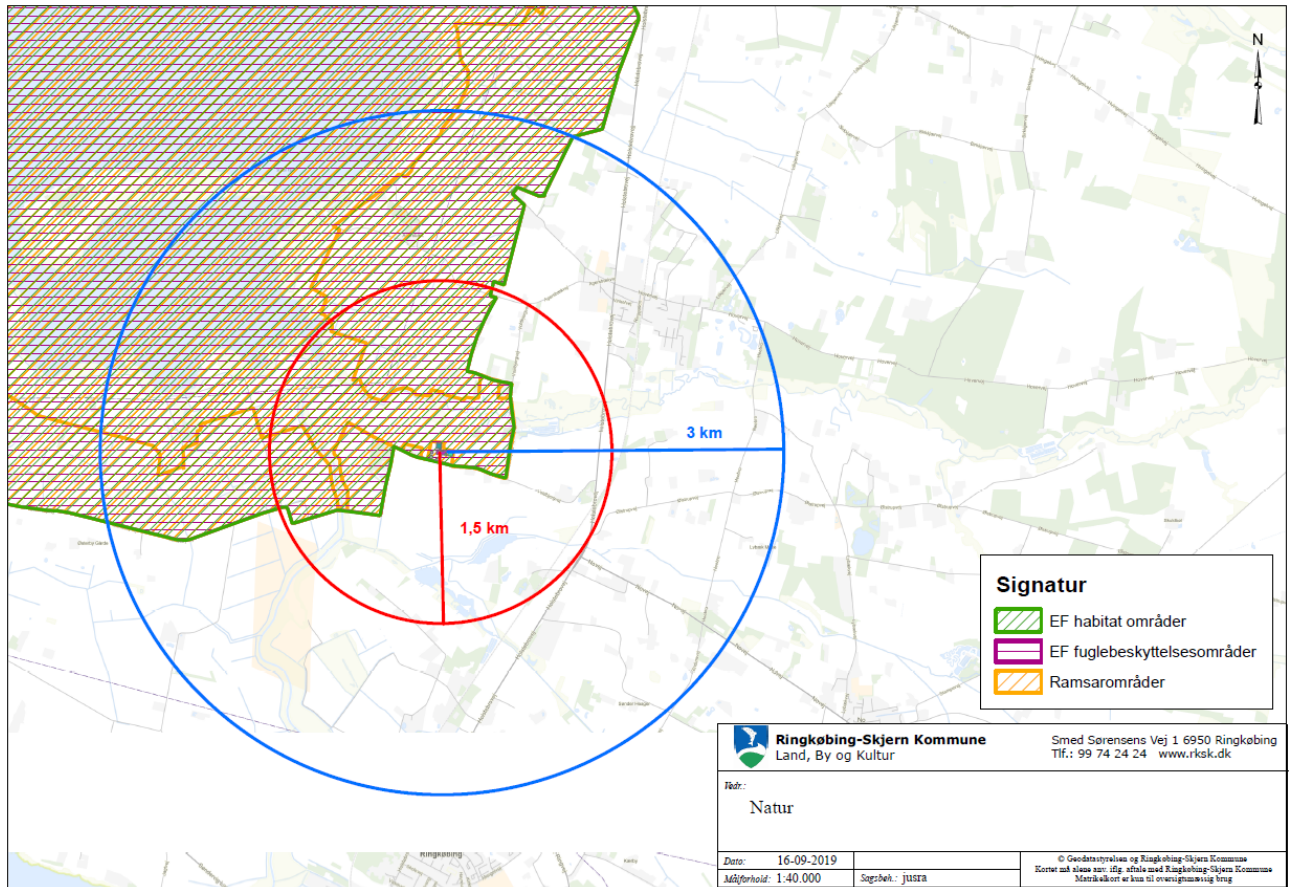


Bilag 3: Afløbsplan og udsprinklingsområde



Bilag 4: Natur





Bilag 5: Adresser inden for konsekvensradius

Der er foretaget nabohøring inden for konsekvensradius på 383 meter fra lugtcentrum af anlægget. På nedenstående kort er konsekvensradius indtegnat.

