



Kerteminde  
Kommune

**Miljøgodkendelse til modtagelse og  
nyttiggørelse af ren jord ved terrænregulering  
hos Odense Havn A/S,  
Vigerøvej 503, 5330 Munkebo**

Kerteminde Kommune  
Erhvervsafdelingens- og arbejdsmarkedsafdelingen  
Lindøalleen 51  
5330 Munkebo

## Stamdata

Ejer og bygherre: Odense Havn A/S  
(Tidl. Lindø Port of Odense (LPO))  
P-nummer 1022507180  
Kystvejen 100, 5330 Munkebo

Projektets  
beliggenhed: Vigerøvej 503, 5330 Munkebo

Matrikel nr.  
og ejerlav: 57a Dræby By, Munkebo

Virksomhedens  
listebetegnelse: K 206: Anlæg, der nyttiggør ikke-farligt affald

Ansøger: RGS Nordic A/S  
Selinevej 4, 2300 København S  
CVR nr.: 15084790

### Kontaktpersoner

Miljøchef: Jens Arre Nord  
Tlf.: +45 20130547  
E-mail: [jano@rgsnordic.com](mailto:jano@rgsnordic.com)

Miljørådgiver: Louise Sorgenfrei  
Tlf.: +45 50607311  
E-mail: [lsol@rgsnordic.com](mailto:lsol@rgsnordic.com)

Godkendelsen  
Sags.nr. Meddelt af Kerteminde Kommune den 25.04.2024  
S2023-8685

Sagsbehandler: Lene Mygind Sørensen  
Erhvervs- og Arbejdsmarkedsafdelingen, Team Miljø  
Tlf.: 20514541  
E-mail: [leso@kerteminde.dk](mailto:leso@kerteminde.dk)

Kvalitetssikret af Lars Lindbøg  
Erhvervs- og Arbejdsmarkedsafdelingen, Team Miljø  
Tlf.: 30333007  
E-mail: [lli@kerteminde.dk](mailto:lli@kerteminde.dk)

Tilsyns-  
myndighed : Kerteminde Kommune, Team Miljø

## Indhold

Indledning.....	5
Afgørelse.....	5
Vilkår for godkendelsen.....	5
Generelt.....	5
Indretning og drift.....	6
Beskyttelse af jord, grundvand og overfladevand.....	7
Egenkontrol.....	8
Luftforurening.....	8
Ophør.....	8
Generelle forhold.....	8
Om godkendelsen.....	8
Affald.....	8
Spildevand.....	8
Ændringer og udvidelser.....	8
Miljøbeskyttelseslovens § 71.....	9
Partshøring.....	9
Klagevejledning.....	9
Søgsmål.....	10
Miljøteknisk beskrivelse og vurdering.....	11
Lovgrundlag.....	11
Miljøbeskyttelsesloven.....	11
Godkendelsesbekendtgørelsen.....	11
Miljøvurderingsloven.....	11
Habitatbekendtgørelsen.....	11
Virksomhedens placering og etablering.....	12
Daglig drift.....	13
Redegørelse for BAT.....	13
Støv.....	13
Vand.....	14
Støj.....	14
Affald.....	14

Andet .....	14
Bilag 1: Placering af terrænregulering .....	15
Bilag 2: Projektets areal .....	15
Bilag 3: Modtagekrav og grænseværdier for tilførte materialer jf. Miljøstyrelsens Liste over kvalitetskriterier i relation til forurennet jord af juli 2021 .....	16

## Indledning

I forbindelse med udvidelse af Odense Havn A/S (tidl. Lindø Port of Odense) ønsker bygherre at terrænregulere det nye område. Terrænreguleringen er planlagt udført med overskudsjord. Formålet med terrænreguleringen er at hæve området til samme kote som resten af virksomhedens arealer for fremtidige anvendelse og således også at beskytte området mod fremtidige havspejlstigninger.

RGS Nordic har på vegne af bygherre indsendt ansøgning om miljøgodkendelse til Kerteminde Kommune.

## Afgørelse

Kerteminde Kommune har vurderet ansøgningen og meddeler godkendelse i henhold til miljøbeskyttelsesloven<sup>1</sup> § 33 stk. 1. til udførelse af terrænregulering etableret med ren jord på matr.nr. 57a Dræby By, Munkebo.

Kerteminde Kommune har vurderet, at projektet er omfattet af pkt. K 206 ("*Anlæg der nyttiggør ikke-farligt affald*") i godkendelsesbekendtgørelsen<sup>2</sup>. Ifølge standardvilkårsbekendtgørelsen<sup>3</sup> er en række aktiviteter, som er indeholdt i listepunkt K 206, omfattet af standardvilkår. Det er imidlertid Kerteminde Kommunes vurdering, at standardvilkårene ikke gælder for de aktiviteter, som er reguleret gennem nærværende miljøgodkendelse

Godkendelsen meddeles på nedenstående vilkår:

## Vilkår for godkendelsen

### Generelt

1. Godkendelsen til at modtage ren jord gælder alene for det ansøgte projekt om terrænregulering beliggende på matr.nr. 57a Dræby By, Munkebo
2. Anlægget skal indrettes og drives som beskrevet i ansøgningen, bortset fra de ændringer, der fremgår af vilkårene i denne godkendelse.
3. Tilsynsmyndigheden skal orienteres skriftligt om følgende forhold, før ændringen indtræder:
  - Ejerskifte af virksomhed og/eller ejendom
  - Hel eller delvis udskiftning af driftsherre/driftsansvarlig
  - Hel eller delvis udskiftning af kontaktperson
  - Indstilling af driften for en længere periode
4. Der skal til enhver tid findes et eksemplar af denne miljøgodkendelse på arbejdsområdet. Driftspersonalet skal være orienteret om godkendelsens indhold.

---

<sup>1</sup> LBK nr.48 af 12. januar 2024 om miljøbeskyttelse

<sup>2</sup> BEK.nr. 1083 af 9. august 2023 om godkendelse af listevirksomhed

<sup>3</sup> BEK.nr. 2079 af 15. november 2021 om standardvilkår i godkendelse af listevirksomhed

## Indretning og drift

5. Den driftsansvarlige skal udarbejde en driftsinstruktion for modtagelse og anvendelse af jord. Driftsinstruktionen skal mindst beskrive arbejdsgange for:
  - Modtagelse af jord, herunder modtagekontrol
  - Afvisning af jordlæs, der ikke må modtages
  - Journalføring for de enkelte jordpartier
  - Håndtering af driftsforstyrrelser og uheld
6. Instruktionen skal godkendes af tilsynsmyndigheden inden modtagelsen af jord begynder. Eventuelle senere ændringer skal straks sendes til skriftlig accept ved Kerteminde Kommune.
7. Et eksemplar af driftsinstruktionen skal til enhver tid være tilgængeligt ved modtagekontrollen. Driftspersonalet skal være orienteret om instruktionens indhold.
8. Den driftsansvarlige skal foretage modtagekontrol. Kontrollen indebærer:
  - Visuel inspektion af jordlæsset
  - Kontrol af anmeldelse/køreseddel
  - Accept af modtagelse inden indbygning finder sted
  - Afvisning af jordlæs, der ikke må modtages
9. Der må modtages jord som er ren (kategori 1)<sup>4</sup>. Tilkørsel af ren jord til virksomheden skal overholde nedenstående grænseværdier:

Analyseparametre	Jordkvalitetskriteriet mg/kg
Bly	40
Cadmium	0,5
Chrom (total)	500
Kobber	500
Kviksølv (uorganisk)	1
Nikkel	30
Zink	500
C <sub>6</sub> -C <sub>10</sub> kulbrinter	25
C <sub>10</sub> -C <sub>15</sub> kulbrinter	40
C <sub>15</sub> -C <sub>20</sub> kulbrinter	55
C <sub>20</sub> -C <sub>35</sub> kulbrinter	100
Sum af kulbrinter, C <sub>6</sub> -C <sub>35</sub>	100
Benzo(a)pyren	0,3
Dibenz(a,h)anthracen	0,3
PAH, total (7 stk) *De 7 PAH'er er: Fluoranthen, benz(b)fluoranthen, benz(j)fluoranthen, benz(k)fluoranthen, benzo(a)pyren, dibenz(a,h)anthracen og indeno (1,2,3-cd)pyren.	4

10. Modtageområdet for jord skal holdes adskilt fra de jordpartier, som er klar til indbygning.
11. Jord, der ikke overholder ovenstående skal afvises og må ikke nyttiggøres på arealet.

---

<sup>4</sup> Bkg nr. 1452 af 7. december 2015 om anmeldelse og dokumentation i forbindelse med flytning af jord

12. I givet fald virksomheden modtager jord, der ikke er omfattet af virksomhedens miljøgodkendelse og som det ikke umiddelbart er muligt at afvise, skal denne jord placeres i et særskilt oplagsområde og hurtigst muligt bortskaffes ifølge de til enhver tid gældende regler for jordflytning eller bortskaffelse af affald. Såfremt der er tale om jord med fri olie- eller kemikaliefase, jord der tydeligvis er stærkt forurenset, farligt affald eller asbest, skal jorden opbevares enten i overdækket container eller mile, dækket med presenning.
13. Al den modtagne jord indvejes på vægtanlæg og journalføres eller vejes på anden vis.
14. Jordflytning til projektet skal anmeldes til den kommune, hvorfra jorden flyttes via systemet Jordweb.
15. Prøvetagning og analyse af jorden skal ske i overensstemmelse med de til enhver tid gældende regler om jordflytning. Analyseresultater af modtaget jord skal sendes til kommunen, som har anvist jorden til terrænreguleringen.
16. Nedenstående driftstider skal overholdes i forbindelse med tilkørsel samt behandling af jorden:

Daglig driftstid	klokken
Mandag-fredag	7:00-18:00
Lørdag	7:00-14:00
Søndag	Ingen aktivitet. Efter konkret aftale med kommunen kan der forekomme tilkørsler af jord med lastbiler.

17. Anlægget skal altid være bemanded af personale, når der er åbent for tilkørsel af jord.
18. Det sikres at uvedkommende ikke har adgang til området ved at området er indhegnet.

## Beskyttelse af jord, grundvand og overfladevand

19. Entreprenørtanke skal være typegodkendte.
20. Tanke skal opstilles på et jævnt og stabilt underlag.
21. Påfyldningspistol for motorbrændstof skal være sikret, så påfyldning kun kan ske med manuel aktivering af pumpe.
22. Når der tankes, skal der placeres mobil spildbakke under påfyldningsstedet.
23. Tanke skal sikres mod påkørsel.
24. Mindre spild af olie skal straks opsamles sammen med eventuelt forurenset jord og opbevares og bortskaffes som farligt affald.
25. Ved større spild af olie, skal der gives alarm på 112.
26. Terrænreguleringen må ikke give anledning til ændring af overfladisk afstrømning til anden mands ejendom.

## Egenkontrol

27. Der skal føres journal over hvert enkelt modtaget jordparti. Journalen skal indeholde oplysninger om partiets størrelse, opgravningslokalitet, samt dokumentation af det modtagne jordparti (parametre og koncentration). Journalen kan erstattes af registrering af samtlige tilførte mængder i JordWeb ([www.jordweb.dk](http://www.jordweb.dk)) og tilhørende dokumentation.
28. Journalen skal opbevares i mindst 5 år og forevises Kerteminde Kommune på forlangende.

## Luftforurening

29. Projektet må ikke give anledning til lugt- eller støvgener, som efter Kerteminde Kommunes vurdering anses for væsentlige.
30. Hvis der er risiko for støvflugt fra projektet, skal der træffes foranstaltninger, som imødegår dette, eksempelvis ved befugtning af oplag og kørevej med vand.
31. Hvis der efter kommunens vurdering konstateres støvgener, som er væsentlige, skal virksomheden foretagende afhjælpende foranstaltninger som f.eks. at støvende oplag overdækkes eller befugtes og afskærmning eller befugtning af sorterings- og håndteringsområderne.

## Ophør

32. Ved ophør af virksomhedens drift skal virksomheden træffe de nødvendige foranstaltninger for at undgå forureningsfare og for at bringe stedet tilbage i tilfredsstillende tilstand. En redegørelse for disse foranstaltninger skal fremsendes til tilsynsmyndigheden senest 3 måneder før driften ophører.
33. Når terrænreguleringen er tilendebragt i den godkendte kote ophører godkendelsen til at modtage og anvende ren jord på projektet.

## Generelle forhold

### Om godkendelsen

Denne godkendelse er meddelt på baggrund af ansøgning for miljøgodkendelse indsendt til Kerteminde Kommune den 6. juli 2023. Virksomheden skal derfor indrettes og drives som beskrevet i ansøgningen samt i overensstemmelse med de meddelte vilkår.

Såfremt vilkårene stiller krav til indretningen eller driften, der er anderledes end det ansøgte, skal vilkårene følges.

### Affald

Affald skal sorteres og bortskaffes i henhold til det til enhver tid gældende regulativ for erhvervsaffald for Kerteminde Kommune.

### Spildevand

Virksomheden genererer ikke processpildevand.

### Ændringer og udvidelser

Virksomhedens bygninger og drift må som udgangspunkt ikke udvides eller ændres i forhold til det ansøgte på en måde, der indebærer forøget eller anden



forurening, før dette er blevet vurderet af miljømyndigheden og om nødvendigt godkendt i henhold til § 33 i miljøbeskyttelsesloven. Såfremt virksomheden har planer om udvidelse eller ændringer bør kommunen kontaktes hurtigst muligt og før udvidelsen eller ændringen foretages.

## Miljøbeskyttelseslovens § 71

Virksomheden skal, jævnfør Miljøbeskyttelseslovens § 71, straks underrette kommunen ved eventuelle driftsforstyrrelser eller uheld, som medfører væsentlig forurening eller fare herfor. Udenfor normal kontortid kan Miljøvagten kontaktes via 112.

## Partshøring

Udkast til Miljøgodkendelse har været sendt i høring hos ansøger, bygherre og grundejer.

## Klagevejledning

Det er muligt at klage over afgørelsen til Miljø- og Fødevareklagenævnet, jf. Miljøbeskyttelseslovens § 91. Følgende virksomheder har mulighed for at klage over afgørelsen:

- Afgørelsens adressat
- Enhver, der har en individuel, væsentlig interesse i sagens udfald
- Sundhedsstyrelsen samt visse lokale og landsdækkende foreninger, der har natur og miljø som hovedformål jf. §§ 98 -100 miljøbeskyttelsesloven.

### Hvordan indgives en klage?

Klage over afgørelsen skal ske til Miljø- og Fødevareklagenævnet. Du klager via Klageportalen, som du finder et link til på forsiden af [www.naevneneshus.dk](http://www.naevneneshus.dk). Klageportalen ligger på [www.borger.dk](http://www.borger.dk) og [www.virk.dk](http://www.virk.dk). Du logger på [www.borger.dk](http://www.borger.dk) eller [www.virk.dk](http://www.virk.dk), ligesom du plejer, typisk med MIT-ID. Klagen sendes gennem Klageportalen til den myndighed, der har truffet afgørelsen. En klage er indgivet, når den er tilgængelig for myndigheden i Klageportalen. Miljø- og Fødevareklagenævnet skal som udgangspunkt afvise en klage, der kommer uden om Klageportalen, hvis der ikke er særlige grunde til det.

### Fritagelse fra klageportalen

Hvis du ønsker at blive fritaget fra at benytte Klageportalen, skal du sende en begrundet anmodning til Miljø- og Fødevareklagenævnet, som træffer afgørelse om hvorvidt din anmodning kan imødekommes. Du kan finde svar på spørgsmål angående klageportalen på [www.naevneneshus.dk/](http://www.naevneneshus.dk/)

### Gebyr

Privatpersoner skal betale et gebyr på 900 kr. for at klage og virksomheder og organisationer skal betale et gebyr på 1.800 kr. for at klage.

### Klagefrist – hvornår skal en klage være indgivet?

Klagefristen udløber 4 uger efter, at den endelige afgørelse er meddelt eller annonceret. En klage er indgivet, når den er tilgængelig for myndigheden.

### Betingelser, mens en klage behandles

En klage over tilladelsen har som udgangspunkt ikke opsættende virkning, med mindre klagenævnet bestemmer andet, jf. Miljøbeskyttelseslovens § 96.

## Søgsmål

Såfremt afgørelsen ønskes prøvet ved en domstol, skal et eventuelt søgsmål iflg. miljøbeskyttelseslovens § 101 være anlagt senest 6 måneder efter, at afgørelsen er modtaget – eller hvis sagen påklages - inden 6 måneder efter, at en endelig afgørelse foreligger.

### Kopi af denne godkendelse er sendt til:

- Danmarks Naturfredningsforening, ([dn@dn.dk](mailto:dn@dn.dk), [kerteminde@dn.dk](mailto:kerteminde@dn.dk))
- Styrelsen for Patientsikkerhed, Tilsyn og Rådgivning Vest, [trvest@stps.dk](mailto:trvest@stps.dk)
- Dansk Ornitologisk Forening - BirdLife Danmark, ([natur@dof.dk](mailto:natur@dof.dk), [kerteminde@dof.dk](mailto:kerteminde@dof.dk))
- Friluftsrådet, ([fr@friluftsradet.dk](mailto:fr@friluftsradet.dk))
- Region Syddanmark, [myn@rsyd.dk](mailto:myn@rsyd.dk)

## Miljøteknisk beskrivelse og vurdering

Den miljøtekniske vurdering er udarbejdet af Kerteminde Kommune og indeholder en vurdering af det ansøgte i henhold til gældende lovgivning og lokale planforhold. Vurderingen danner baggrund for de i godkendelsen opstillede vilkår.

## Lovgrundlag

### Miljøbeskyttelsesloven

Anlæg til nyttiggørelse af ikke farligt affald er godkendelsespligtige efter miljøbeskyttelseslovens kapitel 5. På baggrund af ansøgningsmaterialet, er det Kerteminde Kommunes vurdering, at der er tale om et nyt anlæg, som er godkendelsespligtigt, jf. miljøbeskyttelseslovens § 33, stk. 1.

### Godkendelsesbekendtgørelsen

Der er således tale om et anlæg til nyttiggørelse af affald, og aktiviteten er omfattet af godkendelsesbekendtgørelsens bilag 2, listepunkt K 206: Anlæg, der nyttiggør ikke-farligt affald, bortset fra anlæg under listepunkt 5.3 i bilag 1, autoophugning, skibsophugning, biogasfremstilling, kompostering og forbrænding.

Ifølge standardvilkårsbekendtgørelsen er en række aktiviteter, som er indeholdt i listepunkt K 206, omfattet af standardvilkår. Det drejer sig om:

- Slaggebehandling udendørs (lagring, modning, knusning og sortering).
- Slammineraliseringsanlæg.
- Neddeling af bygge- og anlægsaffald, der primært består af beton, sten, træ, tegl eller asfalt

Det er Kerteminde Kommunes vurdering, at det konkrete nyttiggørelsesprojekt *ikke* er omfattet af standardvilkårene.

### Miljøvurderingsloven

Det er Kerteminde Kommunes vurdering, at det ansøgte projekt er omfattet af følgende afsnit i miljøvurderingsloven<sup>5</sup>:

- Bilag 2, pkt. 11b ("Anlæg til bortskaffelse af affald")

Virksomheden har i henhold til miljøvurderingslovens § 18 ansøgt om screeningsafgørelse efter lovens § 21. På baggrund af virksomhedens ansøgningsmateriale, er der udarbejdet en særskilt screeningsafgørelse. Af afgørelsen fremgår det, at Kerteminde Kommune vurderer, at det ansøgte projekt ikke medfører en væsentlig miljøpåvirkning, og dermed ikke udløser krav om udarbejdelse af miljøvurderingskonsekvensrapport (VVM). Afgørelsen behandles særskilt og meddeles samtidig med miljøgodkendelsen.

### Habitatbekendtgørelsen

Før der træffes afgørelse i medfør af Miljøbeskyttelseslovens § 33, skal der jf. Habitatbekendtgørelsen<sup>6</sup> foretages en vurdering af, om projektet i sig selv, eller i

---

<sup>5</sup> LBK nr. 4 af 3/1/2023 Lov om miljøvurdering af planer og programmer og af konkrete projekter (VVM)

forbindelse med andre planer og projekter, kan påvirke et Natura 2000-område væsentligt.

Anlæggets relevante miljøpåvirkninger er primært støj i anlægsfasen og visuelle forhold efter etablering

Der er ikke registreret bilag IV-arter i eller nær projektområdet. Der kan dog potentielt være flagermus i området, men disse vurderes ikke at blive påvirket negativt af det ansøgte projekt.

Kerteminde Kommune må ikke meddele tilladelse og dispensationer til projekter, der kan skade de internationale naturbeskyttelsesområder (Natura 2000) eller de strengt beskyttede arter, jf. EU-Habitatdirektivet og det tilhørende bilag IV. Kerteminde Kommune skal derfor vurdere den mulige påvirkning i sagsbehandlingen.

Ejendommen er ikke beliggende i et Natura-2000 område. Nærmeste beskyttede internationale naturbeskyttelsesområde ligger ca. 200 nord for det ansøgte område til terrænregulering. Der er tale om Natura 2000-området nr. 110 Odense Fjord (Habitatområde H94 og EF-Fuglebeskyttelsesområde 75).

Kerteminde Kommune vurderer derfor, at det ansøgte ikke i sig selv eller i kumulation med andre projekter vil skade bilag IV-arter eller arter og naturtyper i Natura 2000-området. Kommunen vurderer derfor, at en nærmere konsekvensvurdering ikke er påkrævet.

## Virksomhedens placering og etablering

Kerteminde Kommune har i 2016 meddelt lokalplan 273. Med reference til lokalplan 273 ansøges hermed om miljøgodkendelse til terrænregulering af matr.nr. 57a. Projektets beliggenhed er vist i bilag 1 og bilag 2.

I forbindelse med udvidelse af Odense Havn (tidl. Lindø Port of Odense) er det nødvendigt at terrænregulere pågældende areal til slutkote på +2,5 m. jf. gældende lokalplan 273, §7.2. Terrænreguleringen finder sted inden for kommuneplanramme 4.E.18 – Lindø Industripark og udføres med overskudsjord til kote +2,1. Herefter tilføres 0,3-0,4 meter bærelag. Formålet med terrænreguleringen er at hæve området, så det er klar til fremtidig anvendelse og således at området er beskyttet mod fremtidige havspejlstigninger. Arealet udgør ca. 16 ha.

Der anvendes til enhver tid den nødvendige mængde jord, hverken mere eller mindre. Nøjagtigt estimat vil fremkomme i forbindelse med digitalisering og tilhørende mængdeberegninger. Faktiske mængder fremgår af dokumenteret tilførte mængder og projektet vil ved afslutning blive dokumenteret ved droneopmåling, som kan sammenholdes med det digitaliserede projekt.

Der ansøges om godkendelse til at anvende overskudsjord fra bygge- og anlægsprojekter som substitution for jomfruelige materialer efter miljøbeskyttelseslovens § 33, kap. 5. Det sikres forud for indbygning, at alle materialer er indbygningsegne. Den tilførte jord vil forinden indbygning være slutdokumenteret jf. nugældende jordflytningsbekendtgørelses bestemmelser og overholde kravværdierne der fremgår af bilag 3.

---

<sup>6</sup> BEK nr. 2091 af 12/11/2021 om udpegning og administration af internationale naturbeskyttelsesområder samt beskyttelse af visse arter

Projektet er planlagt til at have en varighed på 2-4 år og forventes påbegyndt umiddelbart når miljøgodkendelse foreligger.

Projektet ønskes etableret mellem Servicevejen og Vigerøvej, Munkebo. Projektets beliggenhed fremgår af bilag 1 og 2.

Under etablering vil der ske indbygning af materialer i kampagner. Der vil forinden indbygning altid ske kontrol af de pågældende partier i forhold til anmeldelse og den modtagne dokumentation. Der vil som udgangspunkt ikke være afledning af overfladevand hverken under eller efter terrænreguleringen. Det forventes, at langt størstedelen af overfladevandet vil fordampe fra arealet og en mindre del vil nedsive.

Ved behov for etablering af køreveje udføres disse med genbrugsmaterialer (knust beton eller knust beton/fibercement/tegl) og følger bestemmelserne i restproduktbekendtgørelsen<sup>7</sup>.

Efter etablering af terrænreguleringen er færdiggjort dokumenteres det, at den påkrævede kote er opnået.

### Daglig drift

Der vil primært blive arbejdet indenfor normal arbejdstid, dvs. mandag til fredag mellem kl. 07:00 til 18:00. Der er ikke identificeret mulige driftsforstyrrelser og uheld. Der er tale om et traditionelt jordprojekt og således kan der i tørre perioder være risiko for støvspredning. For at imødegå sådanne gener foretages vanding og befugtning.

Der anvendes godkendt entreprenørtank med hensigtsmæssig placering inden for projektområdet. Tanken anvendes til brændstof - forbruget kendes endnu ikke, men RGS Nordic har gennemgående nyt materiel samt konstant fokus på minimering af brændstofforbrug (RGS miljømål).

### Redegørelse for BAT

Projektet indebærer, at ren overskudsjord fra nærområdet nyttiggøres. Ved at nyttiggøre overskudsjord spares råstoffer. Samtidig vil der være mulighed for at mindske transportafstande idet overskudsjorden nyttiggøres i regionen i stedet for at blive transporteret til et andet projekt. Anvendelse af overskudsjord til at minimere forbruget af jomfruelige råstoffer/materialer vurderes at være i overensstemmelse med miljøbeskyttelseslovens formålsparagraf om at fremme genanvendelse og begrænse anvendelsen og spild af ressourcer. Projektet anvender desuden ingen råstoffer bortset fra brændstof til maskinerne. Ved nyindkøb af maskiner og materiel indgår miljøbevidsthed (herunder brændstofforbrug, støjemission mv.) som et af de primære krav. Ovenstående er vurderet som værende BAT for pågældende aktivitet.

### Støv

Under normale forhold forventes ikke støvgener i forbindelse med transport og etableringsarbejde, idet jorden har et vist vandindhold. I tørre perioder med risiko for støvspredning kan der foretages støvdæmpende foranstaltninger ved vanding og befugtning.

---

<sup>7</sup> BEK nr. 1672 af 15/12/2016 Bekendtgørelse om anvendelse af restprodukter, jord og sorteret bygge- og anlægsaffald

## Vand

Som udgangspunkt vil der ikke genereres sanitært spildevand. Der vil ikke ske vask af entreprenørmaskiner på ejendommen og der vil ikke forekomme direkte udledning til recipient.

## Støj

Støj fremkommer dels i forbindelse med tilkørsel af materialer og dels i forbindelse med indbygningen. Der vil blive anvendt almindelige entreprenørmaskiner såsom dozer og gummiged. Maskinerne anvendes primært indenfor almindelig arbejdstid, dvs. mandag til fredag mellem kl. 07:00 til 18:00. Tilkørsel sker via E20 - Østre Ringvej – Kertemindevej – Munkebovej – Kystvejen. Herefter via midlertidige køreveje på Odenses Havns arealer. Hver bil kan i snit medbringe omkring 40 ton idet der primært køres med 6-7 akslet lastbiler. Der vil umiddelbart og i perioder være op til 25 – 30 transporter pr. arbejdsdag.

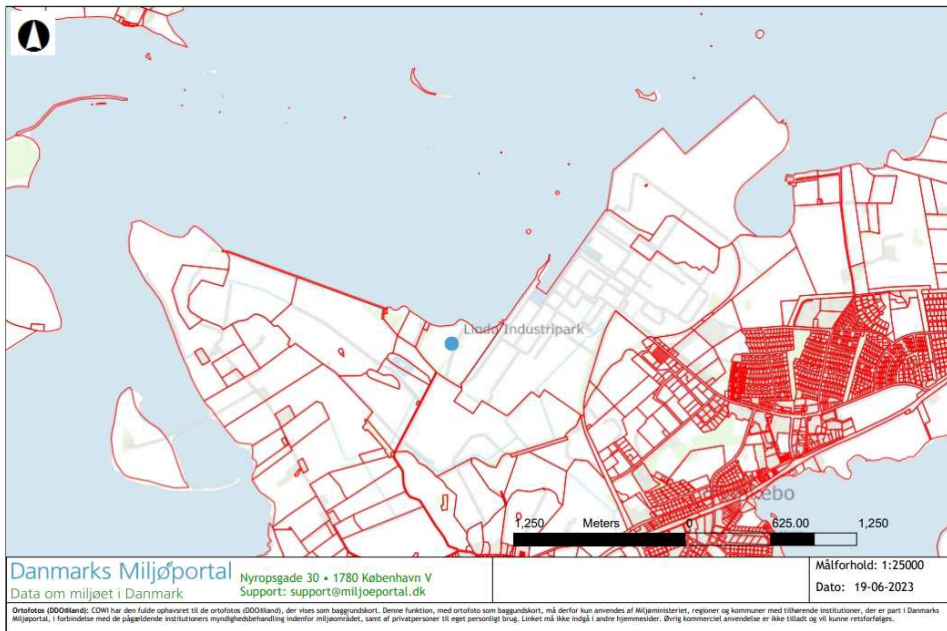
## Affald

Som udgangspunkt fremkommer der ikke affald i forbindelse med anlægsarbejdet. Skulle der undtagelsesvist fremkomme affald vil det blive opbevaret og bortskaffet i overensstemmelse med kommunens affaldsregulativ og konkrete anvisninger.

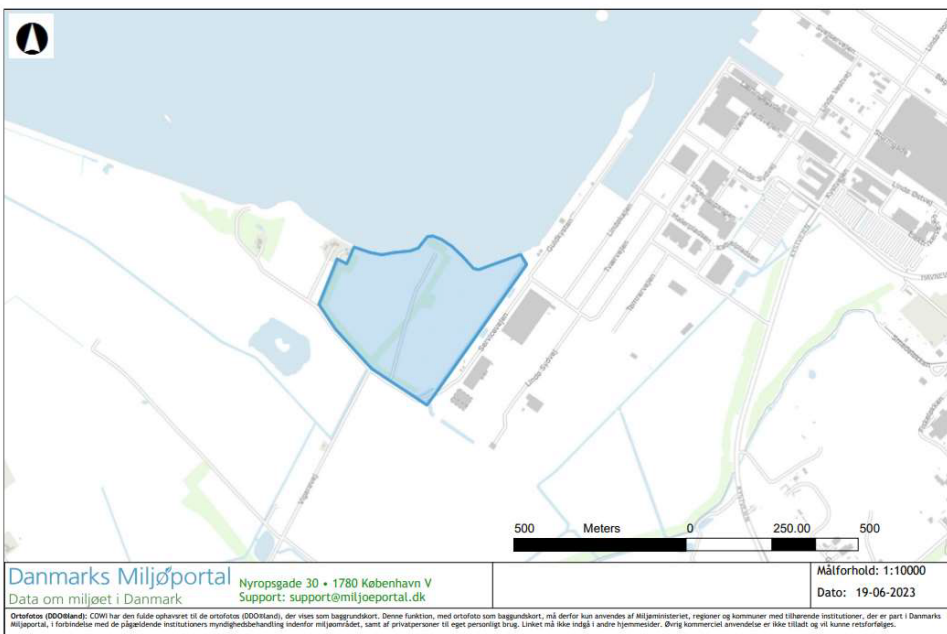
## Andet

Der er ikke K 206-standardvilkår for denne type aktivitet

## Bilag 1: Placering af terrænregulering



## Bilag 2: Projektets areal



### Bilag 3: Modtagekrav og grænseværdier for tilførte materialer jf. Miljøstyrelsens Liste over kvalitetskriterier i relation til forurennet jord af juli 2021

Analyseparametre	Jordkvalitetskriteriet mg/kg
Bly	40
Cadmium	0,5
Chrom (total)	500
Kobber	500
Kviksølv	1
Nikkel	30
Zink	500
C6-C10 kulbrinter	25
C10-C15 kulbrinter	40
C15-C20 kulbrinter	55
C20-C35 kulbrinter	100
Sum af kulbrinter, C6-C35	0,3
Benzo(a)pyren	0,3
Dibenz(a,h)anthracen	0,3
PAH, total (7 stk)	4

Prøvningsfrekvens jf. Jordflytningsbekendtgørelsens bestemmelser - min. 1 prøve pr. 30 tons for jordkvalitetskriteriet.