



Herning
Kommune



Miljø og Klima • Rådhuset • Torvet • 7400 Herning • Tlf. 96 28 28 28 • landbrug@herning.dk • www.herning.dk

HERNING KOMMUNE

§16b miljøtilladelse

Karupvej 15
7540 Haderup

Afgørelsesdato: 6. maj 2021
Sagsnummer: 09.17.00-P19-18-21





Registreringsblad

Dato for afgørelse:	6. maj 2021
Skema-id	225637, version 2
Ansøgningsdato	1. marts 2021
CVR-nr.	36956364
P-nr.	1020557008
CHR nr.	124288
Typen af IE - husdyrbrug:	Ikke IE-brug
Beliggenhedsadresse	Karupvej 15 7540 Haderup
Ejendomsnummer	6570900676
Matrikelnummer Ejerlav	1a Højsgård, Haderup
Miljøkonsulent	Per Lousdal SAGRO I/S
Tilsynsmyndighed	Herning Kommune
Miljøsagsbehandler	Alice Nielsen
Kvalitetssikring	Christina Thorslev Petersen

Copyright

Indeholder GeoDanmark-data fra Styrelsen for Dataforsyning og Effektivisering og Danske kommuner.

DDOland (ortofoto), er gengivet af Herning Kommune med tilladelse fra Cowi. DDO ©, Copyright COWI.



Indholdsfortegnelse

REGISTRERINGSBLAD	2
INDLEDNING	4
MEDDELELSE OM MILJØTILLADELSE	4
VILKÅR FOR HUSDYRBRUGET	5
<i>Vilkår for drift og indretning</i>	5
<i>Vilkår for stalde og produktioner</i>	5
<i>Vilkår for udegående dyr</i>	7
<i>Vilkår for ammoniakreducerende miljøteknologi</i>	8
<i>Vilkår for opbevaring af markstakke med komposteret husdyrgødning</i>	8
<i>Vilkår for tankning af brændstof</i>	8
<i>Vilkår for fluebekæmpelse</i>	8
<i>Vilkår for renholdelse</i>	8
<i>Vilkår for støj</i>	9
<i>Vilkår for udarbejdelse af handleplaner ved uforudsete gener</i>	9
VURDERING I FORHOLD TIL AMMONIAKPÅVIRKNING, NABOPÅVIRKNING OG NATUROMRÅDER .	11
<i>Indretning og drift af anlæg, samt afløbsforhold og gødningsopbevaring</i>	12
<i>Udegående dyr</i>	12
<i>Afløbsforhold for spildevand samt gødningsopbevaring</i>	12
<i>Vurdering af samdrift med andre husdyrbrug</i>	13
<i>Landskabelig vurdering samt overholdelse af afstandskrav og dispensation</i>	13
<i>Dispensation fra husdyrbruglovens § 8</i>	15
<i>Husdyrbrugets ammoniakemission</i>	16
KARUP Å	16
<i>Husdyrbrugets lugtemission</i>	19
<i>Husdyrbrugets nabopåvirkning og tiltag der begrænser gener</i>	21
<i>Reststoffer, affaldsproduktion og brug af naturressourcer</i>	24
<i>Vejledende grænseværdi for ammoniak ved anvendelse af BAT</i>	25
<i>Eventuelle grænseoverskridende virkninger</i>	25
LOVGRUNDLAG	26
KLAGEVEJLEDNING OG OFFENTLIGGØRELSE	26
SØGSMÅL	26
INTERESSENTLISTE FOR HØRINGSPERIODE OG OFFENTLIGGØRELSE	27
OVERSIGT OVER BILAG	28



Indledning

Højsgaard Økologi ApS har søgt Herning Kommune om en § 16b miljøtilladelse, jævnfør lov om husdyrbrug og anvendelse af gødning m.v.¹(husdyrbrugloven), til husdyrbruget på Karupvej 15, 7540 Højsgaard Økologi ApS driver ejendommen Karupvej 15, 7540 Haderup med økologiske søer inkl. smågrise til fravæning, polte og heste. Der ønskes en udvidelse af antallet af søer fra de nuværende 250 årssøer. Udvidelsen kan ske på de samme foldarealer som tidligere tilladt og de samme stalde, dog med udvidelse af et mindre udeareal. Udearealet er på ca. 40 m² og placeret i forlængelse af løbestalden. Der søges om et produktionsareal på i alt 333 m² eks. foldarealer. Staldeafsnittene til svin er i ansøgningen indtastet med dyretypen ” Flexgruppe: Økologiske Søer, golde og drægtige, Slagtesvin og Smågrise; Dybstrøelse”.

Husdyrbrugets historik

Ejendommen har en § 10 tilladelse fra 5. december 2016, hvor der blev meddelt tilladelse til etablering af dyrehold på 250 årssøer med smågrise til afvæning ved 17,5 kg, 125 polte (17,5 kg 107 kg) og 6 heste. Der var ikke godkendelsespligt dyrehold på ejendommen før 2016.

Det bemærkes, at eksisterende vandboring DGU 65.773 er placeret mindre end 25 m fra udearealet. Ifølge ”husdyrgødningsbekendtgørelsen” er afstandskravet 25 m ved udvidelser og ændringer. Herning Kommune vurderer, at der kan gives dispensation i forhold til afstandskravet. Der er dog stillet vilkår om, at tørbrønden renoveres.

Miljøtilladelsen er udarbejdet af Herning Kommune og ophæver den gældende produktionstilladelse, fastsat i miljøtilladelse givet den 5. december 2016.

Meddelelse om miljøtilladelse

På grundlag af de i sagen foreliggende oplysninger, meddeler Herning Kommune miljøtilladelse til husdyrbruget på Karupvej 15, 7540 Haderup med de stillede vilkår. Det ansøgte er behandlet efter § 16b i husdyrbrugloven.

Det er Herning Kommunes vurdering, at miljøtilladelsen, med de stillede vilkår for lokalisering, indretning og drift af husdyrbruget, ikke vil medføre en væsentlig påvirkning af miljøet.

Miljøtilladelsen gælder kun for det ansøgte. Der må ikke ske udvidelse eller ændring i produktionsarealet, herunder staldafsnit og gødningsopbevaringsanlæg samt ændres på dyreholdets sammensætning, før ændringen er anmeldt og godkendt af Herning Kommune.

Husdyrbruget skal til enhver tid leve op til gældende regler i love og bekendtgørelser, også selvom disse regler måtte være skærpede i forhold til denne miljøtilladelse.

Der gøres opmærksom på, at en afgørelse efter §16b, efter reglerne i husdyrbrugloven, ikke fritager fra krav om tilladelse, godkendelse, dispensation m.v. efter anden lovgivning. Herunder kan det nævnes, at en eventuel byggetilladelse, ændring af bygningsanvendelse, nedrivningstilladelse, afledning af tagvand m.v. skal søges separat hos Herning Kommune.

Reglerne om udnyttelse indebærer, at miljøgodkendelsen, tillæg, m.v., bortfalder, helt eller delvist, hvis de ikke er udnyttet indenfor 6 år, fra de er meddelt. Det betyder, at der skal opføres eller gennemføres det, tilladelsen giver mulighed for, inden for 6 år.

Reglerne om kontinuitetsbrud indebærer overordnet, at tilladelser efter husdyrbruglovens §16b bortfalder, hvis mindre end 25 % af de godkendte produktionsarealer er udnyttet driftsmæssigt i 3 på hinanden følgende år. Ved driftsmæssig udnyttelse forstås, at der mindst produceres 50% af det mulige, inden for rammerne af dyrevelfærdskravene.

Med miljøtilladelse følger en række vilkår, som skal overholdes. Det er ejeren af husdyrbruget, som har ansvaret for, at det sker.

¹ Lovbekendtgørelse om husdyrbrug og anvendelse af gødning m.v., 2019-05-01, nr. 520, med efterfølgende ændringer



Vilkår for husdyrbruget

Her er de betingelser, som husdyrbruget skal drives under.

Herning Kommune gør opmærksom på, at der kan være lovkrav fra andre love, som også skal overholdes, selvom disse ikke er beskrevet her.

Vilkår for drift og indretning	
1.	§ 16b miljøtilladelsen betragtes som udnyttet, når afgørelsen er meddelt.
2.	Husdyrproduktionen skal drives i overensstemmelse med de oplysninger, der ligger til grund for ansøgningen samt med de ændringer, der eventuelt måtte fremgå af miljøtilladelsen vilkår.
3.	Med denne miljøtilladelse ophæves følgende: <ul style="list-style-type: none"> – §10 miljøtilladelse, meddelt 5. december 2016
4.	Ved ophør med husdyrproduktion, skal der udføres begrænsende foranstaltninger mod forurening: <ul style="list-style-type: none"> – Alle anlæg skal tømmes og rengøres for husdyrgødning, der bortskaffes efter gældende regler. – Restkemikalier, olieaffald, medicinaffald m.v. skal bortskaffes i henhold til affaldsregulativerne
5.	Husdyrbruget skal drives økologisk, og skal leve op til økologireglerne og være optaget på Fødevarerstyrelsens liste over økologikontrollerede virksomheder i Danmark.
6.	Herning Kommune skal straks orienteres om følgende forhold: <ul style="list-style-type: none"> – Ejerskifte af virksomhed – Indstilling af driften for en længere periode
7.	Vandboring DGU 65.773 er placeret mindre end 25 m fra udearealet. Tørbrønden skal renoveres og der skal indsendes dokumentation til Herning Kommune senest 31.08.2021
8.	Der skal etableres afløb i løbestald, hestestald og udeareal. Der skal indsendes dokumentation til Herning Kommune senest 31.08.2021
9.	Der skal indsendes afløbsplan til Herning Kommune senest 31.08.2021

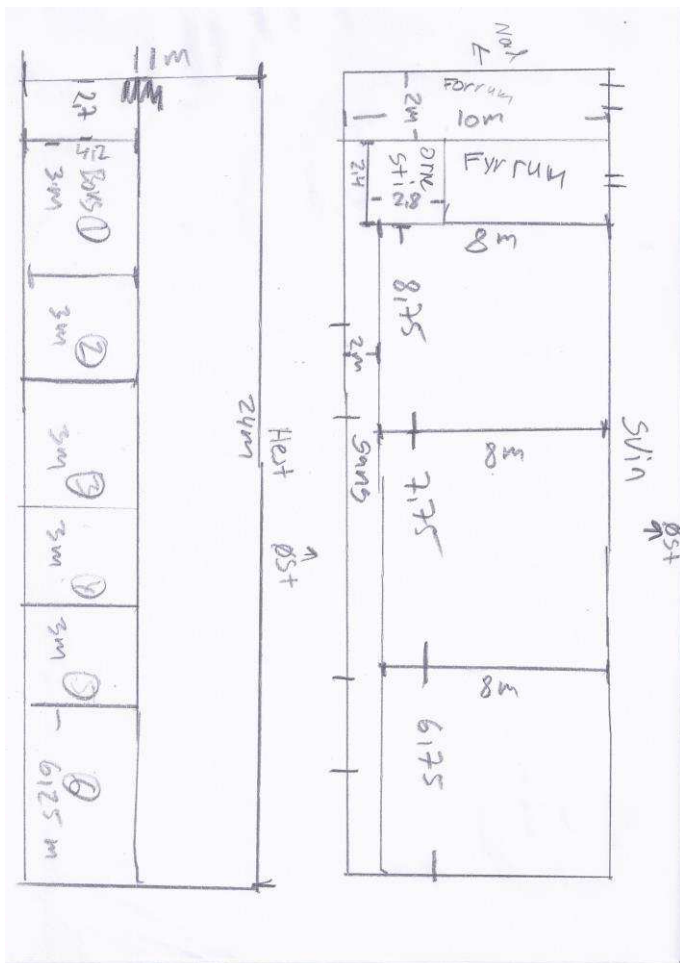
Som følge af vilkår 1, bortfalder den del af miljøtilladelsen, der ikke er udnyttet inden 6 år fra denne afgørelses meddelelse. Med "udnyttet" menes, at det ansøgte bygge- og anlægsarbejde er etableret og taget i brug, eller dyreholdet er ændret i forhold til tidligere tilladt produktion.

Vilkår for stalde og produktioner	
10.	Husdyrbrugets stalde og produktioner skal være i overensstemmelse med oversigten nedenfor:

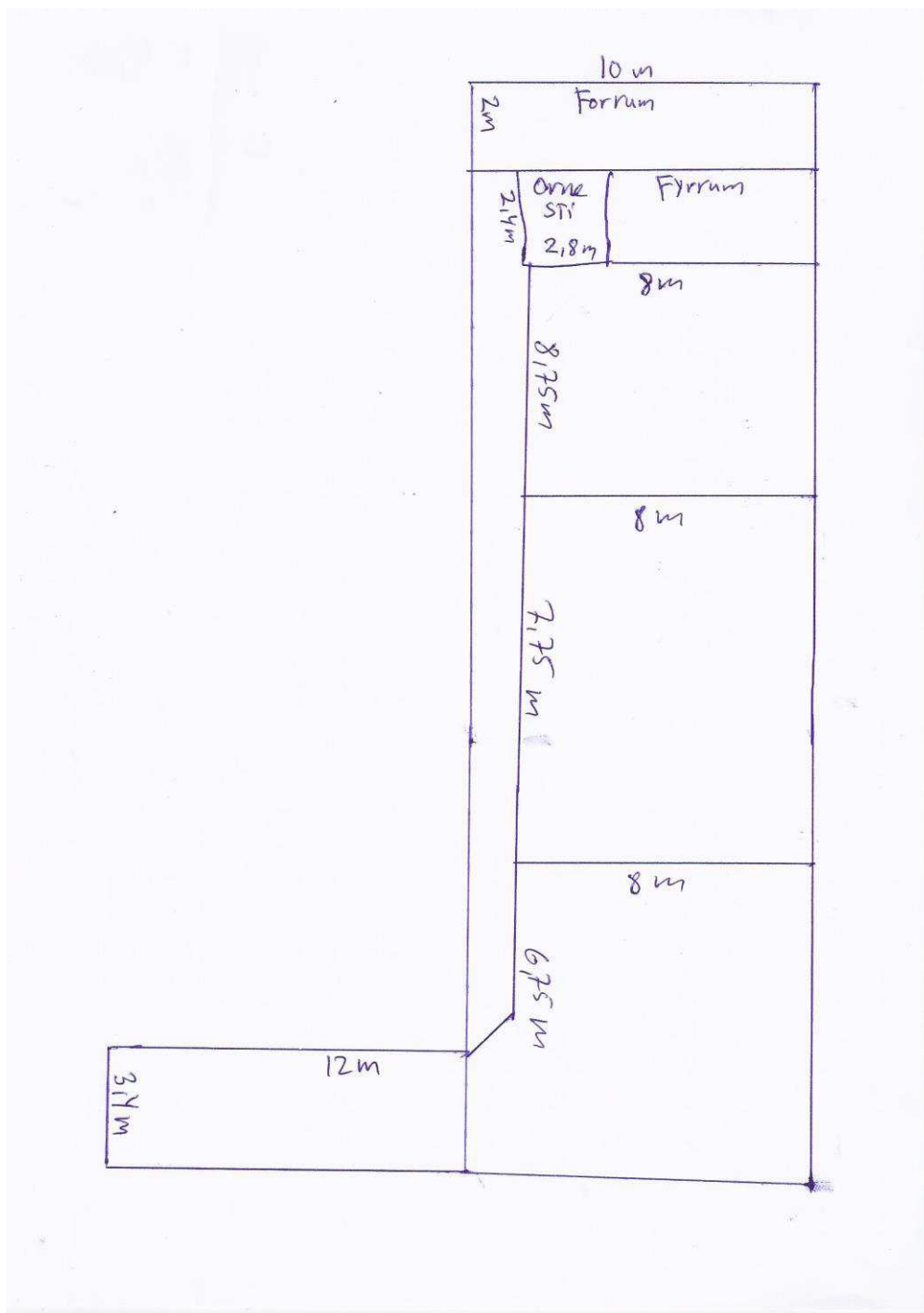
2. Overblik over stalde og produktioner

Stalde og produktioner						
Staldnavn	Staldstørrelse (m ²)	Ventilation	Kildehøjde	Produktion	Antal måneder udegående	Produktionsareal (m ²)
Ansøgt drift						
Løbeafdeling	274	Blandet ventilation	3 m	(#394990) Flexgruppe: Økologiske Søer, golde og drægtige, Slagtesvin og Smågrise; Dybstrøelse	0	202
Hestestald	302	Blandet ventilation	3 m	(#394969) Heste. Dybstrøelse	0	90
Udeareal	41	Blandet ventilation	3 m	(#395739) Flexgruppe: Økologiske Søer, golde og drægtige, Slagtesvin og Smågrise; Dybstrøelse	0	41
Sum						333

Hestestald og løbestald



Løbestald og udeareal



Vilkår for udegående dyr

11. Hytter og foderpladser/foderautomater skal flyttes mellem hvert hold søer
12. Der skal foreligge en skitse (årsplan) for flytningen af hytter og foderpladser/foderautomater, som kan forevises i forbindelse med landbrugstilsyn.

For at sikre et ensartet græsdække og en jævn fordeling af husdyrgødningen, skal hytter og foderpladser flyttes jævnligt.



Ved placering af hytter, sølehuller, drikke- og foderpladser skal afstandskrav, jf. gældende Husdyrgødningsbekendtgørelse overholdes, og blandt andet skal:

- der holdes en afstand fra folde (til svin fra 35 kg, med plads til mere end 40 svin) til nabobeboelse på minimum 50 m. Afstandene måles fra foldens kant
- hytter, sølehuller, drikke- og foderpladser til frilandssøerne placeres mindst 50 m fra nabobeboelse.
- hytter, sølehuller, drikke- og foderpladser til frilandssøerne placeres mindst 30 m fra naboskel.
- hytter, sølehuller, drikke- og foderpladser til frilandssøerne placeres mindst 15 m fra offentlig vej, og mindst 15 m fra vandløb.

Der gøres opmærksom på §10 i husdyrgødningsbekendtgørelsen, som skriver at de fast placerede hytterne til søerne, højst må placeret det samme sted i 12 uger ad gangen, og herefter må de ikke placeres samme sted, før der er forløbet 1 år.

Landbrugets byggeblad nr. 95.03-02 "Vejledning vedrørende indretning og drift af udendørs sohold" skal følges

Vilkår for ammoniakreducerende miljøteknologi

13. Staldafsnit med dybstrøelse

I staldafsnit med dybstrøelse, skal der strøs halm eller andet tørstof, i mængder, der sikrer, at dybstrøelsesmåtten altid er tør i overfladen.

Vilkår for opbevaring af markstakke med komposteret husdyrgødning

14. Markstakke med komposteret husdyrgødning må ikke placeres inden for 100 meter fra beboelse (omboende).

Jævnfør husdyrgødningsbekendtgørelsen må markstakke/kompost højst oplagres samme sted i marken i 12 måneder, og markstakkene må ikke placeres samme sted igen før efter 5 år.

Vilkår for tankning af brændstof

15. Tankning af brændstof skal til enhver tid ske på en plads med fast og tæt bund. Tankningen skal ske under opsyn.

Herning Kommune har stillet vilkår om, at tankningsområdet for brændstof skal være udformet sådan, at der ikke kan ske afløb til og forurening af jord, kloak, overfladevand eller grundvand. Vilkåret er stillet, da der er stor risiko for spild på jorden, der hvor traktorer og andre motoriserede landbrugsmaskiner påfyldes med brændstof.

Vilkår for fluebekæmpelse

16. På husdyrbruget skal der foretages effektiv fluebekæmpelse i overensstemmelse med de fastsatte retningslinjer fra Aarhus Universitet, Institut for Agroøkologi.

Herning Kommune gør opmærksom på, at opbevaring af foder skal ske på en sådan måde, at det sikrer mod skadedyr (rotter mv.).

Vilkår for renholdelse

17. Det skal sikres, at stalde, udenomsarealer og fodringsanlæg holdes rene.



Vilkår for støj

18. Husdyrbrugets samlede bidrag til støjbelastningen i omgivelserne må ikke overstige følgende værdier, målt ved nabobeboelser eller deres opholdsarealer, angivet som det ækvivalente, konstante, korrigerede støjniveau målt i dB(A). Tallene i parentes angiver midlingstiden² inden for den pågældende periode:

Dag	Kl. 07-18	55 dB(A)	(8 timer)
Aften	Kl. 18-22	45 dB(A)	(1 time)
Nat	Kl. 22-07	40 dB(A)	(1/2 time)
Lørdag	Kl. 07-14	55 dB(A)	(7 timer)
Lørdag	Kl. 14-22	45 dB(A)	(4 timer)
Søn- og helligdag	Kl. 07-22	45 dB(A)	(8 timer)

Vilkår for udarbejdelse af handleplaner ved uforudsete gener

19. Hvis Herning Kommune vurderer, at eventuelle klager om støj-, lugt-, støv-, rystelser- og/eller lysgener er velbegrundede, skal husdyrbruget udarbejde en handlingsplan og eftervise at de stillede krav er overholdt. Handlingsplanen skal godkendes af Herning Kommune.

20. Udgiften til støjmålingerne afholdes af ansøger og udføres i overensstemmelse med Miljøstyrelsens vejledninger.

Affald

Husdyrbruget er omfattet af reglerne i affaldsbekendtgørelsen³ og bekendtgørelse om affaldsregulativer, -gebyrer og –aktører m.v.⁴.

Farligt affald skal bortskaffes til godkendte modtageanlæg og transporten af farligt affald skal ske af godkendte transportører. Godkendte transportører og modtageanlæg kan findes på Herning Kommunes hjemmeside.

I henhold til bekendtgørelse om affaldsregulativer, -gebyrer og –aktører m.v.⁵, kan op til 200 kg farligt affald pr. år afleveres på genbrugspladsen, men større mængder skal afhentes via en godkendt transportør.

Kvitteringer på korrekt bortskaffelse for affaldstyper under kategorien "farligt affald" skal gemmes i mindst 5 år og skal kunne forevises på miljøtilsyn, når kommunen beder om det.

Virksomheder kan aflevere samme fraktioner som borgere, dvs. at virksomheder nu kan aflevere op til 10 asbestplader om året, men virksomheder kan fortsat ikke aflevere landbrugsplast og medicin fra landbrug og andre fraktioner, som almindelige borgere ikke har.

På genbrugspladserne i Herning Kommune udleveres der kvittering ved aflevering af farligt affald, som for eksempel spildolie (i max 10 l emballage), oliefiltre, akkumulatører, spraydåser, malingsrester, tomme olie-dunke og kemikalierester (pesticidaffald). Der må dog maksimalt bortskaffes 200 kg farligt affald pr. år på genbrugspladserne.

Følgende må **ikke** afleveres på genbrugspladsen:

Affaldstype	Afleveringssted
-------------	-----------------

² Midlingstiden er en gennemsnitlig måling over tid kombineret med middelværdien over tid.

³ Bekendtgørelse om affald, nr. 224, 2019-03-08 med efterfølgende ændringer

⁴ Bekendtgørelser om affaldsregulativer, -gebyrer og –aktører m.v., nr. 1753, 2018-12-27 med efterfølgende ændringer.

⁵ § 10 stk. 5: bekendtgørelser om affaldsregulativer, -gebyrer og –aktører m.v. nr. 1753 af 2018-12-27 med efterfølgende ændringer



Klinisk risikoaffald, herunder <ul style="list-style-type: none">- Skærende og stikkende genstande (kanyler, knive, sakse, pincetter, pille- og medicinglas etc.)- Smitteførende affald og- Vævsaffald	Leveres til godkendt modtager af farligt affald
Landbrugsplast	Leveres til godkendt modtager, f.eks. AFLD FASTERHOLT, FASTERHOLTGÅRDVEJ 1, 7400 HERNING
Udtjente maskiner og udstyr	Skrothandler

Afhentning af farligt affald, der ikke modtages på genbrugspladsen, skal ske af godkendte transportører.

Vurdering i forhold til ammoniakpåvirkning, nabopåvirkning og naturområder

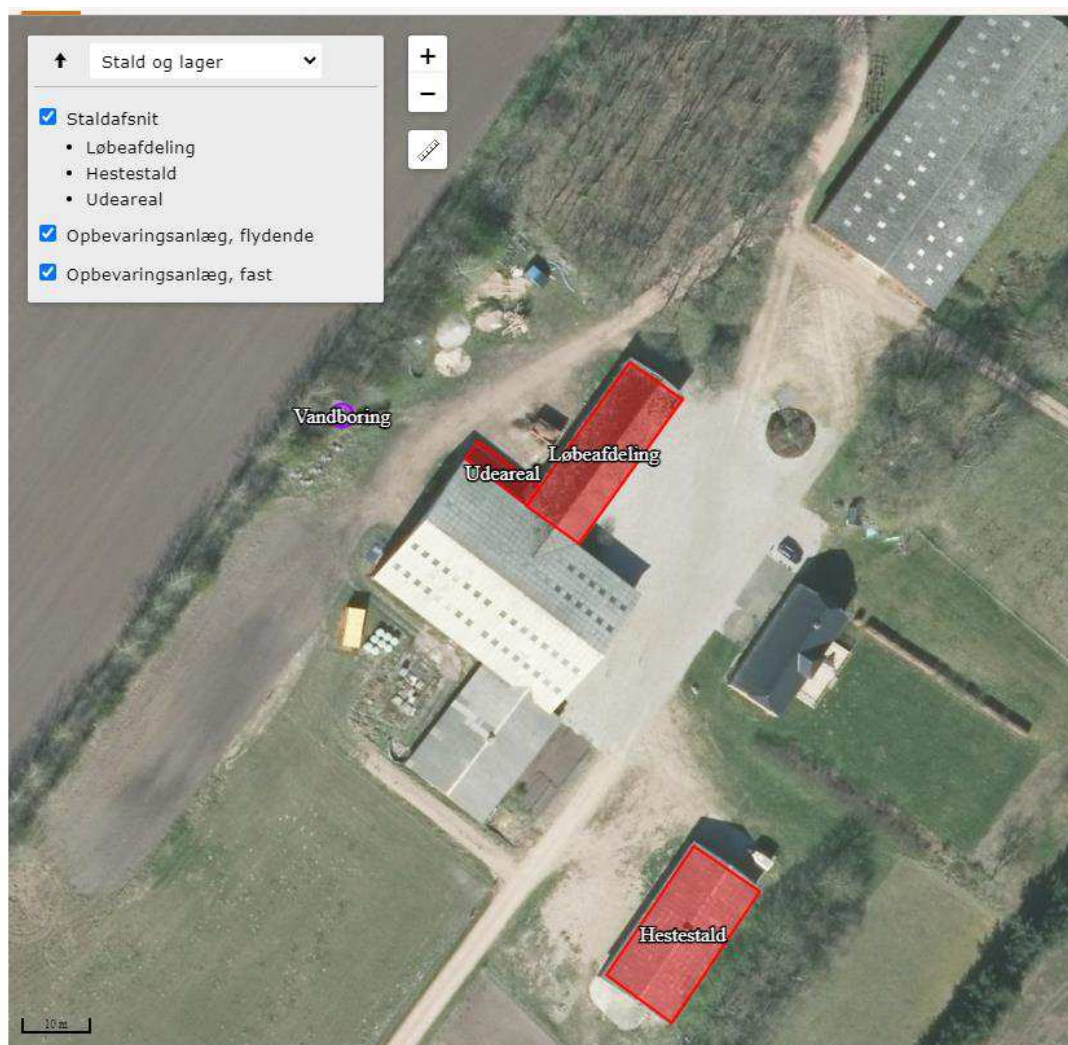
I forbindelse med ansøgningen er der indsendt oplysninger om husdyrbruget og det ansøgte via husdyrgodkendelse.dk, skema-id 225637. Heri er der beskrivelse af det ansøgte husdyrbrugs ændring og dets påvirkning af naboer/omboende og naturområder.

På baggrund heraf vil Herning Kommune vurdere, om det ansøgte påvirker naboer/omboende eller omgivende natur væsentligt.

Da der udledes mindre end 750kg NH₃-N pr. år, er der ikke redegjort for BAT (Bedste tilgængelige teknik) i forhold til ammoniak jf. husdyrbruglovens § 27, stk. 2.

Højsgaard Økologi ApS driver ejendommen Karupvej 15, 7540 Haderup med økologiske søer inkl. smågrise til fravæning, polte og heste. Der ønskes en udvidelse af antallet af søer fra de nuværende 250 årssøer. Udvidelsen kan ske på de samme foldarealer som tidligere tilladt og de samme stalde, dog med udvidelse af et mindre udeareal. Udearealet er på ca. 40m² og placeret i forlængelse af løbestalden. Der søges om et produktionsareal på i alt 333 m² eks. foldarealer.

Staldafsnittene til svin er er i ansøgningen indtastet med dyretypen " Flexgruppe: Økologiske Søer, golde og drægtige, Slagtesvin og Smågrise; Dybstrøelse".



Figur 1: Oversigt over ansøgt husdyrbrug



Indretning og drift af anlæg, samt afløbsforhold og gødningsopbevaring

Alle staldafsnit er indrettet med dybstrøelse. Der er stillet vilkår om, at der skal etableres afløb fra disse staldafsnit. Der er et samlet produktionsareal til svin på 243 m² eks. foldarealer. Foldarealerne er ikke indtastet i husdyrgodkendelse.dk, da der ikke er tale om faste staldanlæg og dermed produktionsareal jf. husdyrgodkendelsesbekendtgørelsen. Om godkendelse og tilladelse af m.v. af husdyrbrug § 2, stk. 4. Foldene skal derimod overholde visse generelle afstandskrav jf. husdyrgødningsbekendtgørelsens 7, stk. 1 og 2.

I ansøgningen dyreholdet indtastet som " Flexgruppe: Økologiske Søer, golde og drægtige, Slagtesvin og Smågrise; Dybstrøelse", dvs. der er frit valgt i forhold til andelen af søer, polte/slagtesvin og smågrise. Arealet med heste er angivet til 90 m².

Al husdyrgødning produceret på husdyrbruget er dybstrøelse. Dybstrøelsen fra svinehytter opbevares i markstak. Dybstrøelsen fra løbestalden og hesteboksene opbevares i markstak, når det opfylder kravene til at være kompostlignende.

Af figur 1 fremgår 3 staldafsnit.

Stald	Dyretype	Gulvtype	Staldstørrelse i alt m ²	Ansøgt produktionsareal m ²	Miljøteknologi
Løbeafdeling					
	Flexgruppe: Økologiske Søer, golde og drægtige, Slagtesvin og Smågrise	Dybstrøelse	274	202	Ingen
Hestestald					
	Heste	Dybstrøelse	302	90	Ingen
Udeareal					
	Flexgruppe: Økologiske Søer, golde og drægtige, Slagtesvin og Smågrise	Dybstrøelse	41	41	Ingen

Herning Kommune vurderer, at det indsendte er i overensstemmelse med eksisterende byggetilladelser og tidligere miljøgodkendte stalde.

Udegående dyr

Arealer, der bruges til udegående grise, er vurderet i forhold til placering af hytter, drikke- og foderpladser, sølehuller og folde. Der er ligeledes krav til flytning af hytter og foderpladser. Reglerne for hold af søer på friland er beskrevet i Landbrugets byggeblad nr. 95.03-02 "Vejledning vedrørende indretning og drift af udendørs sohold" (Bilag 1). Markeme, der bruges til udegående grise, fremgår af Bilag 2.

Herning Kommune vurderer, at med de stillede vilkår, vil det udendørs svinehold ikke have væsentlig gene og betydning for omkringboende.

Afløbsforhold for spildevand samt gødningsopbevaring

Tagvandet fra eksisterende bygninger løber ud på jorden hvor det nedsives. Der er ikke dræn omkring ejendommen.

Der er ingen spildevand fra husdyrproduktionen.

Makiner og redskaber vaskes udendørs hvor der er plantedække, der vaskes ikke sprøjter eller gyllevogne eller lignende.

Alle staldafsnit er med dybstrøelse, der er stillet vilkår om, at der skal etableres afløb fra disse staldafsnit samt indsendes afløbsplan.

Der er ikke noget sanitært spildevand fra driftsbygningerne.



Alt husdyrgødning produceret på husdyrbruget er dybstrøelse. Dybstrøelsen fra svinehytter opbevares i markstak. Dybstrøelsen fra løbestalden og hesteboksene opbevares i markstak, når det opfylder kravene til at være kompostlignende.

Herning Kommune vurderer, at afledning af tagvand sker efter gældende regler.

Vurdering af samdrift med andre husdyrbrug.

Ansøger har indsendt oplysninger om, hvorledes husdyrbruget ikke er teknisk, forurenings- og driftsmæssigt forbundet med andre husdyrbrug.

Landskabelig vurdering samt overholdelse af afstandskrav og dispensation

Husdyrbruget er, ifølge Herning Kommuneplan 2017 – 2028, beliggende i særlig værdifuldt landbrugsområde. Størstedelen af husdyrbrugets arealer er desuden beliggende indenfor område udpeget velegnet til store husdyrbrug.

Størstedelen af dyreholdet er udegående i hytter på markerne omkring ejendommen

Husdyrbruget er beliggende i et overvejende jævnt landskab omkring kote 22,5 og med fald ned mod Karup Å mod nord – nord-øst. Landskabet er præget af opdyrkede arealer, tilplantede læhegn og spredte gårde, og opleves som helhed ensartet i sit udtryk.

Herning Kommune vurderer, at placeringen af husdyranlægget ikke er beliggende indenfor eller i nærheden af:

- Fredede fortidsminder
- Sø og å beskyttelseslinjer
- Skovbyggelinjer (300 meter)
- Kirkebyggelinjer / kirkezoner indenfor 300 meter fra anlægsdelen
- Beskyttede diger
- Fredede områder / Fredninger
- Kulturmiljø / særlig værdifulde kulturmiljøer
- Større uforstyrrede landskaber
- Landskabsområder
- Landskabelige interesseområder
- Geologiske interesseområder
- Fortidsminder eller
- Skovrejsning

Herning Kommune vurderer, at etablering af et udeareal, ikke vil forringe de landskabelige, naturmæssige eller kulturhistoriske værdier, der ligger til grund for områdets status.

Vurdering af overholdelse af afstandskrav

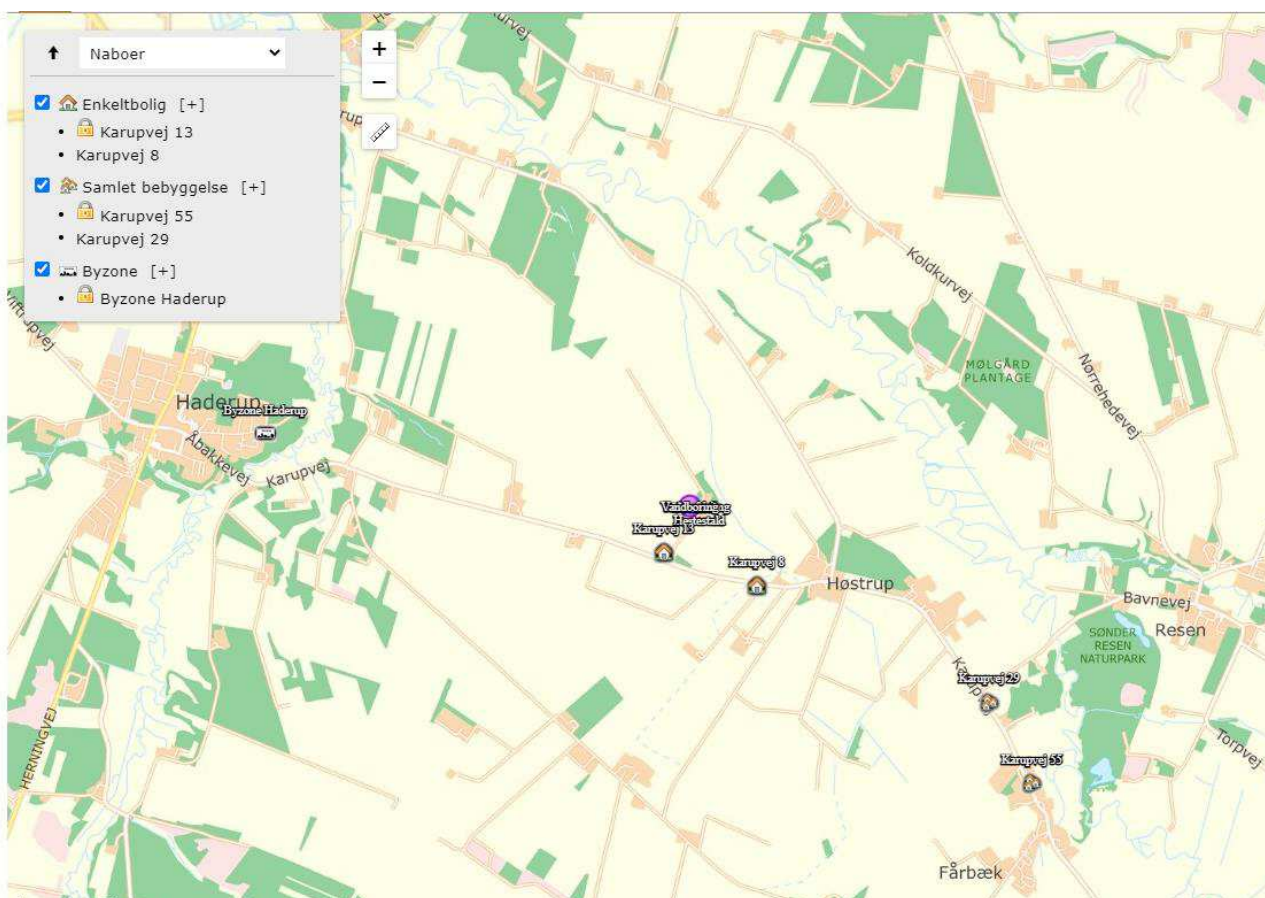
Ejendommen er beliggende i det åbne land. Nærmeste nabo uden landbrugspligt er Karupvej 13, som ligger 250 m sydvest for anlægget. Foldene er beliggende mere end 50 m fra stuehuset på Karupvej 13.

Nærmeste samlede bebyggelse er Karupvej 29 beliggende ca. 2000 m sydøst for anlægget og ca. 1400 m sydvest for nærmeste fold.

Nærmeste by er Haderup, som ligger ca. 2,4 km vest for staldene og ca. 1,6 km vest for nærmeste fold.

Afstanden til folde med svin overholder husdyrgødningsbekendtgørelsens krav om 50 m fra boligen til folden

Ejendommen og arealerne med frilandshytter ligger udenfor og mere end 50 meter til nuværende og fremtidig byzone og sommerhusområde og til områder, der er lokalplanlagt til boligformål, blandet bolig og erhverv eller offentlige formål.



§6 i husdyrbrugloven

Område	Afstandskrav	Afstand målt fra nybyggeri/bygning hvor ændringen/udvidelsen sker
Eksisterende eller kommuneplanlagt byzone eller sommerhusområde	50 meter	Ca. 2,4 km
Område i landzone der i lokalplan er udlagt til boligformål, blandet bolig- og erhvervsformål eller offentlige formål med henblik på beboelse, institutioner, rekreative formål og lignende.	50 meter	> 50 m
Nabobeboelse – faste staldanlæg	50 meter	Ca. 300 m (fra udearealet)

§8 i husdyrbrugloven

Anlægstype	Afstandskrav	Afstand målt fra nybyggeri/bygning hvor ændringen/udvidelsen sker
1) Enkelt vandindvindingsanlæg (markvanding og borerer der forsyner op til 9 husstande)	25 meter	Ca. 20 m fra udearealet. Der er givet dispensation for afstandskravet.
2) Fælles vandindvindingsanlæg (boringer der forsyner mere end 9 husstande)	50 meter	Ca. 2,8 km
3) Vandløb (herunder dræn) og søer	15 meter	Ca. 140 m
4) Offentlig vej, privat fællesvej	15 meter	Ca. 230 m



5) Levnedsmiddelvirksomhed	25 meter	>25 m
6) Beboelse samme ejendom	15 meter	Ca. 30 m
7) Naboskel	30 meter	Ca. 140 m

§ 7 i husdyrgødningsbekendtgørelsen (folde) – husdyrbruget skal til enhver tid overholde nedenstående afstandskrav – målt fra foldens kant.

Område	Afstandskrav
Eksisterende eller kommuneplanlagt byzone eller sommerhusområde	50 meter
Område i landzone der i lokalplan er udlagt til boligformål, blandet bolig- og erhvervsformål eller offentlige formål med henblik på beboelse, institutioner, rekreative formål og lignende.	50 meter
abobeboelse	50 meter

Dispensation fra husdyrbruglovens § 8

Ansøger har søgt om dispensation i forhold til husdyrbruglovens § 8, da udearealet er opført cirka 20 meter fra eksisterende boring, der anvendes til levering af vand til sølehullerne, DGU-nr. 65.773.

Udearealet drives med dybstrøelse og har fast betonbund og sider af beton (ca. 1 m), der er fald væk fra lågen til udearealet i vestenden. Ved lågen er der opkant af beton.

Herring Kommune dispenserer fra afstandskravet, men stiller vilkår om at tørbrønden skal renoveres, der etableres afløb fra udearealet samt indsendes afløbsplan.

Under forudsætning af de opstillede vilkår, vurderer Herring Kommune, at der ikke er risiko for forurening af grundvandet.



Husdyrbrugets ammoniakemission

I ansøgningsskema 225637 er følgende naturpunkter afsat til ammoniakdepositionsberegning:

[Oversigt af naturpunkter](#) ? i

Navn:	Kategori:	Oprettet:	Kumulation:	Ruhed natur:	Merdeposition (kg N/ha/år):		Totaldeposition (kg N/ha/år):
					8-års drift	Nudrift:	
Natur 2	Kategori 3	Sagsbehandler	0	Bn	0,9	0,1	0,9
Natur 1	Kategori 3	Sagsbehandler	0	Bn	0,9	0,1	0,9
Habitatnatur _ost	Kategori 1	Sagsbehandler	0	Bn	0,0	0,0	0,0
Eng	Kategori 3	Ansøger	0	Mk	0,9	0,1	0,9
2.1 Overdrev	Kategori 2	Ansøger	0	Bn	0,0	0,0	0,0
1.1 Habitatnatur	Kategori 1	Ansøger	0	Bn	0,0	0,0	0,0

Oprems kort hvilke naturpunkter der er målt ammoniakdeposition til:

Kategori 1 natur:

Karup Å

Nærmeste Natura 2000 område er Karup Å. Karup Å er Natura 2000 område N40 og EF-habitatområde H40. Karup Å ligger cirka 1,2 km nord - nordøst for husdyrbruget.

Karup Å er A-målsat i Herning Kommuneplan 2017-2028. For A-målsatte områder er målet, at de bevares med deres sjældne plante- og dyreliv intakt, og der gøres en særlig indsats for at videreudvikle naturværdierne. Karup Å er endvidere udpeget som EF-habitatområde på baggrund af blandt andet:

Nr.	arter	Nr.	arter
1037	Grøn kølleguldsmed (Ophiogomphus cecilia)	1099	Flodlampret (Lampetra fluviatilis)
1096	Bæklampret (Lampetra planeri)	1355	Odder (Lutra lutra)

Naturtyperne der danner baggrund for udpegningen er:

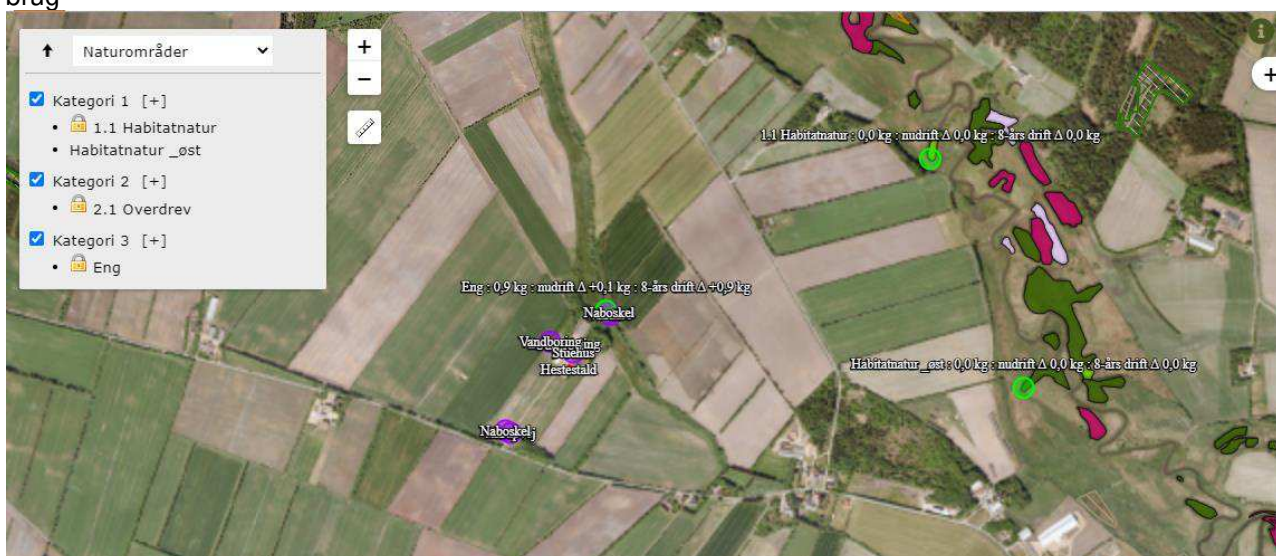
Nr.	naturtype	Nr.	naturtype
3150	Næringsrige søer og vandhuller med flydeplanter eller store vandaks	6410	Tidvis våde enge på mager eller kalkrig bund, ofte med blåtop
3260	Vandløb med vandplanter	6430	Bræmmer med høje urter langs vandløb eller skyggende skovbryn
4010	Våde dværgbusksamfund med klokkelyng	7140	Hængesæk og andre kærsamfund dannet flydende i vand
4030	Tørre dværgbusksamfund (heder)	7220	Kilder og væld med kalkholdigt (hårdt) vand
6230	Artsrige overdrev eller græsheder på mere eller mindre sur bund	7230	Rigkær

Grøn Kølleguldsmed er medtaget på Habitatsdirektivets bilag IV og er udpeget som en af de arter, som Herning Kommune er særlig forpligtet til at passe på. Ifølge Den Danske Rødliste blev guldsmeden tidligere negativ påvirket af eutrofiering, udretning af vandløb og hårdhændet vandløbsvedligeholdelse. Da tilstanden i

vandløbene er i bedring, er det nu formentlig udelukkende hård vandløbsvedligeholdelse, som kan påvirke arten negativt. Baggrundsbelastningen for området ligger mellem 13 -15 kg N/år.

Ammoniakdisposition til nærmeste kategori 1 natur er på 0,0 kg N/ha år i både merdeposition og totaldeposition.

Herning Kommune vurderer, da beregningen af ammoniakdepositionen viser 0,0 kg N/ha år, i både merdeposition og totaldeposition, at kravet er overholdt. Der er følgelig ikke regnet på kumulation fra andre husdyrbrug



Kategori 2 natur:

Nærmeste kategori 2 natur er et overdrev beliggende ca. 2,3 km nordvest for husdyrbruget.

Den beregnede totaldeposition til nærmeste kategori 2 natur er 0,0 kg N pr. år. Derved er kravet om en maksimal totaldeposition på 1,0 kg N/år overholdt.

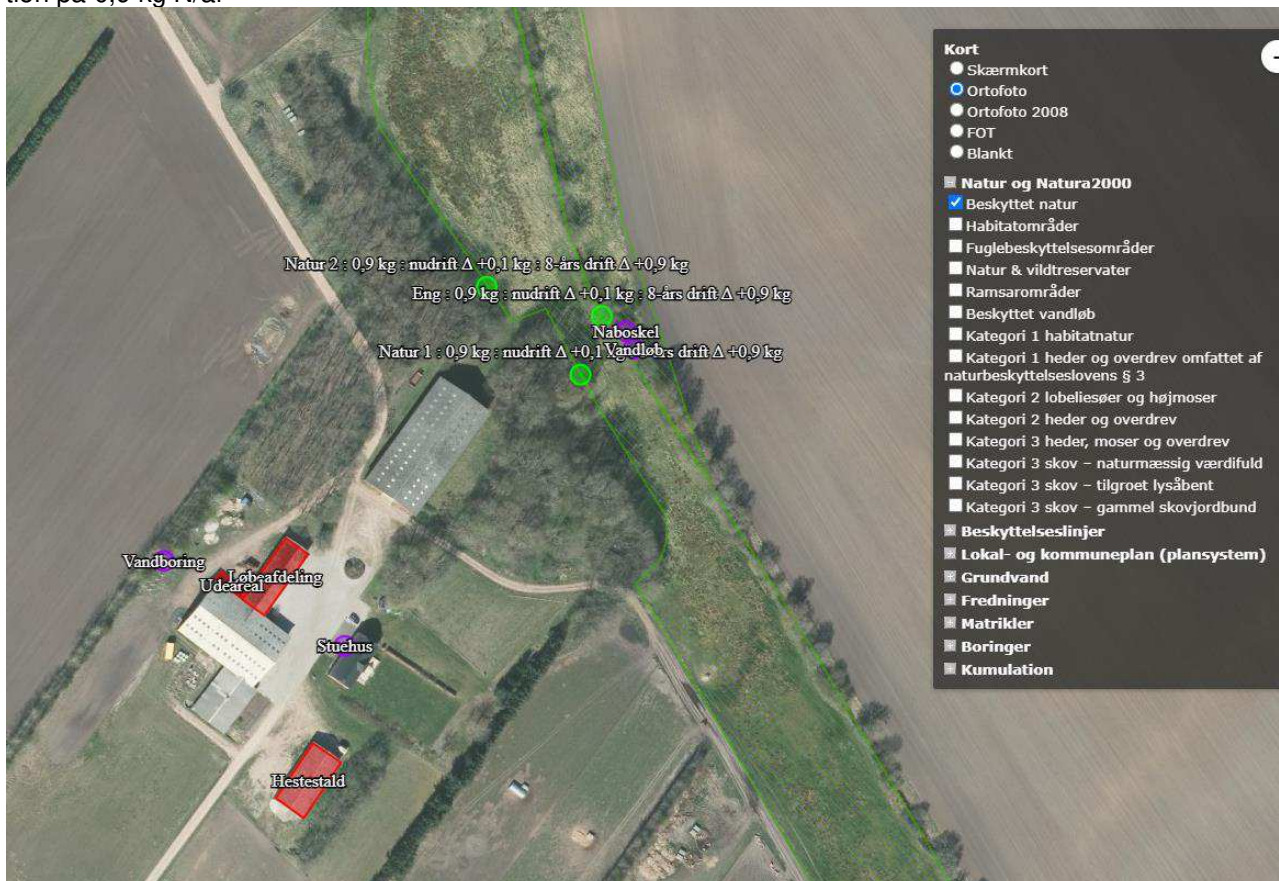


Kategori 3 natur:

Samlet merdeposition på §3 områder, siden 2013

For at vurdere, om den samlede merdeposition, fra nudriften (for 8 år siden) til og med den ansøgte udvidelse i denne miljøtilladelse, har en negativ virkning på nærliggende naturområder, er der lavet beregninger til nærmeste §3 beskyttede naturområder.

Indenfor 1000 m fra husdyrbruget, er der ikke kategori 3 natur, men ca. 150 m nord for husdyrbruget er en naturbeskyttet §3 eng. Der er foretaget ammoniakberegninger til denne eng. Der er beregnet en merdeposition på 0,9 kg N/år



Herning Kommune vurderer, da der, i løbet af de sidste 8 år, ikke er sket en merbelastning, som overskrider 1,0 kg /ha/år, kan ændringen finde sted, i overensstemmelse med husdyrgodkendelsesbekendtgørelsens krav om maksimal deposition af ammoniak til kategori 3-natur/beskyttet natur.

Der ligger ingen ammoniakfølsom skov indenfor 1.000 meter af husdyrbruget.

Inden for en radius af 1.000 meter fra husdyrbruget er der ikke registreret nogle ansvarsarter.

Samlet vurdering: ammoniakbelastning af naturområder

Herning Kommune vurderer, at oplysninger om kildehøjder, ruhed og kumulation, er korrekte.

Herning Kommune vurderer, at kravene om maksimalt tilladt totaldeposition på kategori 1- og kategori 2-natur er overholdt.

Herning Kommune vurderer, at der ikke er grundlag for at skærpe kravene til meremissionen af ammoniak fra husdyrbruget, under hensyn til andre omkringliggende ammoniakfølsomme naturområder, eksempelvis ammoniakfølsomme skove, kategori 3-natur og §3 natur.



Husdyrbrugets lugtemission

I husdyrbrugloven beskrives lugtgenekriterierne som den maksimale, miljømæssigt acceptable lugtgenebelastning⁶ fra en given kilde ved den pågældende områdetype. Det betyder at der beregnes på husdyrbrugets lugt i nærmeste byzone, nærmeste samlede bebyggelse og ved nærmeste nabo. Endvidere skal der tages højde for en eventuel kumulation fra andre husdyrbrug.

Kumulation af lugt

Oplysningerne om den kumulative effekt skal bruges i lugtberegningen. Er der andre husdyrbrug, som medfører lugtgener i det samme punkt i byzonen, skærpes kravene til geneafstanden i forbindelse med ansøgningen.

Der ligger ikke andre husdyrbrug nærmere end 300 meter fra et eksisterende eller ifølge kommuneplanens rammedel fremtidigt byzone- eller sommerhusområde eller i et område i landzone, der i lokalplan er udlagt til boligformål, blandet bolig og erhvervsformål eller til offentlige formål med henblik på beboelse, institutioner, rekreative formål og lignende, samt ved beboelsesbygninger på ejendommen uden landbrugspligt, som ikke ejes af driftsherren, hvor der inden for en afstand af 200 meter ligger flere end 6 beboelsesbygninger på hver sin ejendom uden ejendomspligt, som ikke ejes af driftsherren eller inden for en afstand af 100 meter af beboelsesbygninger på ejendomme uden landbrugspligt, der ikke ejes af driftsherren.

Geneafstanden skal derfor ikke forøges.

Samlet resultat af lugtberegning

Bebyggelse	Kumulation	Model	Ukorrigeret geneafstand (m)	Korrigeret geneafstand (m)	Vægtet gennemsnitsafstand (m)	Genekriterie overholdt	
 Karupvej 13	0	FMK	54	54	310,8	Ja	▼
 Karupvej 8	0	FMK	54	54	551,3	Ja	▼
 Karupvej 29	0	FMK	96	96	1959,5	Ja	▼
 Karupvej 55	0	FMK	96	96	2420,3	Ja	▼
 Byzone Haderup	0	FMK	170,8	170,8	2439,7	Ja	▼

Konsekvenszonen for husdyrbrugets lugtafgivelse er beregnet ud fra FMK modellen. For det ansøgte projekt er konsekvenszonen beregnet til 192 meter⁷. Konsekvenszonen er det område, hvor lugten fra husdyrbruget kan konstateres, uden at det af den grund vurderes at være til gene for omkringboende.

Alle typer beboelse ligger udenfor geneafstanden, så udvidelsen af husdyrbruget vil ikke medføre væsentligt øgede lugtgener. Det forventes ikke, at beboelse nær husdyrbruget vil opleve øget lugt, idet lugtgenefstanden ikke øges ved det ansøgte projekt samtidig med, at lugtgenerne er beregnet til at ligge under de fastlagte.

⁶ Det er 5 OUE pr. m³ og 1 LE pr. m³ i et eksisterende eller ifølge kommuneplanens rammedel fremtidigt byzone- eller sommerhusområde. Det er 7 OUE pr. m³ og 3 LE pr. m³ i et område i landzone, der i lokalplan er udlagt til boligformål, blandet bolig og erhvervsformål eller til offentlige formål med henblik på beboelse, institutioner, rekreative formål og lignende, samt ved beboelsesbygninger på ejendommen uden landbrugspligt, som ikke ejes af driftsherren, hvor der inden for en afstand af 200 meter ligger flere end 6 beboelsesbygninger på hver sin ejendom uden ejendomspligt, som ikke ejes af driftsherren. Det er 15 OUE pr. m³ og 10 LE pr. m³ ved beboelsesbygninger på ejendomme uden landbrugspligt, der ikke ejes af driftsherren.

⁷ Konsekvenszonen = 1,6 * (Q)(0,6), hvor Q = lugtemissionen [LE/s] = 3.053,14 LE/s



Foldarealerne er ikke indtastet i husdyrgodkendelse.dk, da der ikke er tale om faste staldanlæg og dermed produktionsareal jf. bek. Om godkendelse og tilladelse af m.v. af husdyrbrug § 2, stk. 4. Foldene skal derimod overholde visse generelle afstandskrav, der tager højde for eventuelle lugtgener jf. husdyrgødningsbekendtgørelsens 7, stk. 1 og 2.



Husdyrbrugets nabopåvirkning og tiltag der begrænser gener

Støj

De anbefalede mindsteafstande mellem husdyrbruget og nærmeste beboelse er baseret på Miljøstyrelsens erfaringer om miljøforhold. Klassifikationen angiver, hvilken afstand, der skønnes at være nødvendig mellem den pågældende virksomhed og boliger, i et område for åben og lav boligbebyggelse.

Udgangspunktet er, at afstanden skal give en rimelig sikkerhed for, at boligerne ikke udsættes for miljøgener, og at virksomheden ikke efterfølgende mødes med skærpede miljøkrav.

Jævnfør virksomhedsbeskrivelsen fra håndbog om Miljø og Planlægning, Miljøstyrelsen og Skov- og Naturstyrelsen, Landsplanafdelingen, 2004, anvender Herning Kommune følgende inddeling af husdyrbrugstyper:

Klasse 1	0 m afstand	Klasse 3: Hundepensioner, kenneler og rideskoler (mindre husdyrhold) Klasse 6: Pelsdyrfarme Klasse 6: Husdyrbrug med erhvervsmæssigt dyrehold, minus svinefarme Klasse 7: Svinefarme med erhvervsmæssigt dyrehold
Klasse 2	20 m afstand	
Klasse 3	50 m afstand	
Klasse 4	100 m afstand	
Klasse 5	150 m afstand	
Klasse 6	300 m afstand	
Klasse 7	500 m afstand	

Herning Kommune vurderer at det ansøgte husdyrbrug går ind under klasse 6, da en stor del af dyreholdet er på fold, med en afstand på 300 meter. Nærmeste nabo ligger cirka 310 meter fra husdyrbruget.

Da de anbefalede mindsteafstande til nabobeboelse, er 300 meter, og der ikke ligger beboelse inden for denne afstand, vurderer Herning Kommune, at husdyrbruget ikke vil give anledning til støjpåvirkning af omgivelserne, som vil medføre gener for de omkringboende.

Støj fra de udegående dyr er reguleret af de generelle afstandskrav.

Herning Kommune vurderer, at udvidelsen af husdyrbruget, og de medførende aktiviteter, ikke vil påvirke nærmeste fuglebeskyttelsesområde og nærmeste Ramsarområde, på grund af afstanden på mere end 40km

Støv

Afstanden til nærmeste nabobeboelse er på ca. 265 meter.

Den primære støvkilde er håndtering af halm i forbindelse med at der bliver strøet i hytterne på marken. Derudover kan der være støv i forbindelse med transport internt på ejendommen og til og fra ejendommen.

Strøhalm til hytterne bliver tildelt med en strømaskine, arbejdet med at strø i den enkelte hytte sker forholdsvis hurtigt og derfor er støvudviklingen kortvarig.

I tørre perioder kan der opstå støv i forbindelse med transport, det forventes ikke at der opstår støvgener fra transport. Husdyrbruget har etableret af læhegn omkring dele af husdyrbruget og folde, hvilket kan medvirke til af afhjælpe støvgener.

Herning Kommune vurderer, da husdyrbruget ligger mere end 100 meter fra nærmeste nabo og folde skal overholde generelle afstandskrav, at husdyrbruget ikke vil give anledning til støvpåvirkning, som vil medføre væsentlige forøgede gener for de omkringboende.

Skadedyr



I forbindelse med dyreholdet kan der forekomme gener fra skadedyr. For at bekæmpe skadedyr som kan være til gene for selve ejendommen foretages regelmæssig bekæmpelse af fluer, rotter og mus. Alle uden-dørs arealer samt områder omkring foderopbevaring holdes ryddeligt og rent.

Fluer

Fluer bekæmpes ved at der spredes hydratkalk i dybstrøelsesstieme efter udmugning, derudover benyttes snyltehvepse til bekæmpelse af fluer i dybstrøelse.

Rotter

Ansøger har opsat rottefælder ved bygningerne. Hvis der bliver yderligt behov for rottebekæmpelse (eller andre skadedyr) skal Herning Kommunes Borgerservice straks kontaktes.

Herning Kommune vurderer, at husdyrbrugets forebyggelse og bekæmpelse af flue- og skadedyr er tilstrækkelig. Der stilles dog vilkår om, at ansøger som minimum skal følge de fastsatte retningslinjer fra Aarhus Universitet, Institut for Agroøkologi om flue- og rottebekæmpelse på ejendomme med husdyr.

Lys

Der er en udendørs lampe over porten på til maskinhuset ud mod gårdspladsen. Der er lys i stalde og driftsbygninger når det er nødvendigt for arbejdet og af dyrevældfærdsmæssige årsager. Arbejdet med svinene på friland sker normalt i dagtimerne, om vinteren vil det være nødvendigt at have lys på traktorerne i forbindelse med pasning af svinene på friland.

Herning Kommune vurderer, at lyset i og udenfor staldafsnittene ikke vil give væsentlige problemer. Dog fastsættes der vilkår om, at såfremt der skulle opstå gener for de omkringboende, eller såfremt kommunen finder det nødvendigt, skal bedriften lade foretage undersøgelse af forskellige lyskilder, således at lyset uden for husdyrbruget formindskes.

Til- og frakørsel fra husdyrbruget

Der er en indkørsel til ejendommen fra Karupvej. Det er en ca. 270 m lang grusvej, de første ca. 40 m af grusvejen er en fællesvej der også benyttes som tilkørsel til Karupvej 13. Alle transporter til og fra ejendommens marker og folde hvor der svin sker inden for ejendommens areal uden det er nødvendigt at køre ud på Karupvej.

Transporter forekommer i forbindelse med levering af foder, brændstof og andre forbrugsstoffer. Der sker desuden transporter i forbindelse med afhentning af levende og døde dyr samt intern på bedriften. Transporter i forbindelse med udbringning af husdyrgødning samt hjemtransport af afgrøder.

Der henstilles til, at al transport skal foregå indenfor almindelig arbejdstid for at mindske gener. Sæsonbetonet arbejde kan forekomme udenfor disse tidspunkter, men skal søges begrænset.

Herning Kommune vurderer, transport til – og fra ejendommen ikke vil give væsentlige problemer for omkringboende og øvrig trafik.



Rystelser

I forbindelse med transporter kan der muligvis være vibrationer fra køretøjerne.

Virksomhedens bidrag til niveauet for vibrationsniveauet (dB re 10^{-6} m/s²) målt som det maksimale KB-vægtede accelerationsniveau med tidsvægtning S må ikke overstige værdierne i Lavfrekvent støj, infralyd og vibrationer i eksternt miljø Orientering fra Miljøstyrelsen, nr. 9 1997, Tabel 1.

Tabel 1

Anvendelse	Kl.	Vægtet accelerationsniveau L_{aw} i dB
Boliger i boligområder (hele døgnet)	Hele døgnet	75
Boliger i blandet bolig/erhvervsområde	18-7	
Børneinstitutioner og lignende	I åbningstiden	
Boliger i blandet bolig/erhvervsområde	7-18	80
Kontorer, undervisningslokaler og lignende	Hele døgnet	80
Erhvervsbebyggelse	Hele døgnet	85
Kontorer og tilsvarende lokaler i erhvervsbebyggelse, hvor der foregår følsomme aktiviteter	Hele døgnet	80

Virksomhedens bidrag til niveauet for lavfrekvent støj og infralyddrift (dB re 10^{-6} m/s²) målt indendørs må ikke overstige værdierne i Lavfrekvent støj, infralyd og vibrationer i eksternt miljø Orientering fra Miljøstyrelsen, nr. 9 1997, Tabel 2.

Tabel 2

Anvendelse	Kl.	A-vægtet lydtryksniveau (10-160 Hz), dB	G-vægtet infralydniveau dB
Beboelsesrum, herunder børneinstitutioner og lignende	18-7	20	85
	7-18	25	85
Kontorer, undervisningslokaler, og lignende støjfølsomme rum	Hele døgnet	30	85
Erhvervsbebyggelse	Hele døgnet	35	90

Herning Kommune vurderer, at rystelser og lavfrekvent støj i og udenfor staldafsnittene og ved foldene ikke vil give væsentlige problemer. Dog fastsættes der vilkår om, at såfremt der skulle opstå væsentlige gener for de omkringboende, eller såfremt kommunen finder det nødvendigt, skal bedriften lade foretage undersøgelse af forskellige vibrationskilder.



Reststoffer, affaldsproduktion og brug af naturressourcer

Olie

På ejendommen anvendes der dieselolie og smørelolie. Dieselolie anvendes til landbrugsmaskinerne i forbindelse med markarbejdet og pasning af søerne i marken. Dieselolien opbevares i maskinhuset i en overjordisk tank på 1.200 liter fra 2000. Tanken er placeret på fast bund uden afløb. Smørelolie anvendes til traktorer og maskiner, og opbevares i maskinhuset, de er ligeledes placeret på fast bund uden afløb. Olieaffald afleveres til godkendt modtager. Mekaniker skifter olie på maskiner og tager spildolie med retur. Derudover anvendes der benzin til en ATV. Benzin opbevares i en 20 liters dunk der står ved dieseltanken.

Pesticider

Der anvendes ikke pesticider på ejendommen der drives økologisk

Artikel 3 stoffer

Udover dieselolie benyttes der også benzin til en ATV, hydratkalk og spraydåser på ejendommen. Stofferne opbevares efter leverandørens forskrifter, emballage og eventuelle rester bortskaffes kommunens affaldsregulativ.

Medicin

Medicin opbevares i et køleskab i forrummet ved løbeafdelingen. Kanyler og medicinrester opbevares i egne beholdere og bortskaffet i overensstemmelse med affaldsregulativerne for Herning Kommune.

Affald

I den daglige drift vil der være en række affaldsprodukter til bortskaffelse via kommunale ordninger og modtagestationer. Affaldet tilstræbes opbevaret og bortskaffet i overensstemmelse med affaldsregulativerne for Herning Kommune.

Alt erhvervsaffald samles i 8m³ container og afleveres til Marius Pedersen. Containeren tømmes 2-3 gange årligt - eller efter behov.

Ikke forbrændingseget affald (f.eks. eternit, glaserede fliser og tegl, imprægneret træ o.l.). Normalt forefindes der ikke "ikke forbrændingseget affald" på ejendommen, men i tilfælde af den type affald opstår, så bortskaffes det til kommunal genbrugsplads. Eventuelt jernaffald bortskaffes til skrothandler.

Øvrigt farligt affald som f.eks. lysstofrør, el-sparepærer, oliefiltre, batterier eller spraydåser afleveres på kommunal genbrugsplads.

Olieaffald afleveres til godkendt modtager. Mekaniker skifter olie på maskiner og tager spildolie med retur. Der er ingen pesticidaffald da ejendommen drives økologisk.

Døde dyr

I maskinhuset er der et kølerum til opbevaring af døde dyr indtil afhentning fra DAKA. I forbindelse med afhentning opbevares døde dyr på spalter under en kadaverkappe bag ved bygning 4

Vand

Vandforbruget på denne bedrift anvendes primært til drikkevand og vand til sølehuller på marken. Med den ansøgning vil vandforbruget stige, som følge af flere dyr. Der anvendes vand fra vandværk til drikkevand og fra egen boring til sølehullerne på marken.

På markerne er der udlagt vandledninger og der er drikketrug i alle folde. Vandledninger og drikketrug efterses løbende så eventuelle lækager identificeres, stoppes og repareres hurtigst muligt.

Energi

På ejendommen anvendes der energi i form af el, dieselolie, benzin og træpiller. Elforbruget anvendes hovedsagligt til belysning, diesel anvendes til traktorer og andre maskiner der benyttes til markarbejde og pasning af grisene på friland, benzin anvendes til en ATV og træpiller til opvarmning af stuehus. Af energibesparende teknikker kan nævnes, at de fleste af dyrene er på friland og løbeafdelingen er naturligt ventileret. Derfor er der ikke energiforbrug til ventilation eller opvarmning af stalde.



Afløbsforhold

Tagvandet løber ud på jorden hvor det nedsiver.

Der er ingen spildevand fra husdyrproduktionen. Ejendommen drives økologisk, og alt husdyrgødning håndteres som dybstrøelse. Der er stillet vilkår om at der skal etableres afløb fra staldafsnittene samt indsendes afløbsplan.



Vask af maskiner

Maskiner og redskaber vaskes udendørs hvor der er plantedække, der vaskes ikke sprøjter eller gyllevogne eller lignende.

Herning Kommune vurderer, at reststoffer, affaldsproduktion og brug af naturressourcer på Karupvej 15 7540 Haderup ikke vil give anledning til en væsentlig miljøpåvirkning. Herning Kommune vurderer endvidere, at afledning af vaskevand og spildevand fra staldanlægget, med de stillede vilkår, sker efter gældende regler.

Vejledende grænseværdi for ammoniak ved anvendelse af BAT

Den samlede ammoniak-emission fra staldanlægget og lagre er ifølge ansøgningen opgjort til 392 kg NH₃-N/år og er dermed ikke underlagt krav om at opfylde BAT krav mht. ammoniak fra husdyrbruget jf. husdyrbruglovens § 27, stk. 2.

Samlet BAT beregning  			
	Stalde	Lagre	Total
Samlet BAT krav (kg NH ₃ -N /år)	392	0	392
Faktisk emission (kg NH ₃ -N /år)	392	0	392
Forskel (kg NH ₃ -N /år)	-	-	0
Vejledende BAT Overholdt?	-	-	Ja

Eventuelle grænseoverskridende virkninger

Da husdyrbruget ligger ca. 160 km fra grænsen til Tyskland, der er nærmeste selvstændige nation, vurderer Herning Kommune, at ændringen af husdyrbruget ikke vil have grænseoverskridende påvirkninger.



Lovgrundlag

Ansøgningen er behandlet i henhold til kravene i lov om husdyrbrug og anvendelse af gødning m.v. (husdyrbrugloven)⁸ med tilhørende bekendtgørelser: bekendtgørelse om godkendelse og tilladelse m.v. af husdyrbrug (husdyrgodkendelsesbekendtgørelsen)⁹ og bekendtgørelse om erhvervsmæssigt dyrehold, husdyrgødning, ensilage m.v. (husdyrgødningsbekendtgørelsen)¹⁰ samt Miljøstyrelsens vejledning om miljøgodkendelse af husdyrbrug.

Herning Kommune har skriftligt orienteret naboer (matrikulære naboer) om ansøgningen i 14 dage fra den 19-04-2021 til den 05-05-2021.

Klagevejledning og offentliggørelse

Herning Kommune har meddelt miljøtilladelse til udvidelse/etablering af husdyrbruget på Karupvej 15, 7540 Haderup. Miljøtilladelse er givet i medfør af §16b i husdyrbrugloven.

Det er muligt at klage over afgørelsen til Miljø- og Fødevarerklagenævnet. Miljøtilladelsen bliver offentliggjort på Herning Kommunes hjemmeside www.herning.dk under "Planer og offentliggørelser" og "Landbrug" fra den 07-05-2021. Der kan klages i 4 uger. Klageberettigede er ansøger og enhver, der har en individuel, væsentlig interesse i sagen samt visse organisationer, alle som er angivet i husdyrbruglovens §84-87.

Hvis du ønsker at klage over denne afgørelse, kan du klage til Miljø- og Fødevarerklagenævnet. Du klager via Klageportalen, som du finder et link til på forsiden af www.nmkn.dk. Klageportalen ligger på www.borger.dk og www.virk.dk. Du logger på www.borger.dk eller www.virk.dk, ligesom du plejer, typisk med NEM-ID. Klagen sendes gennem Klageportalen til den myndighed, der har truffet afgørelsen. En klage er indgivet, når den er tilgængelig for Herning Kommune i Klageportalen.

Klagen skal være tilgængelig for Herning Kommune i Klageportalen. For at klagen er tilgængelig skal klager har godkendt og betalt gebyr/bestilt en faktura i Klageportalen. **Det skal senest ske den 04-06-2021.**

Miljø- og Fødevarerklagenævnet skal som udgangspunkt afvise en klage, der kommer uden om Klageportalen, hvis der ikke er særlige grunde til det. Hvis du ønsker at blive fritaget for at bruge Klageportalen, skal du sende en begrundet anmodning til Herning Kommune, der har truffet afgørelse i sagen. Herning Kommune videresender herefter anmodningen til Miljø- og Fødevarerklagenævnet, som træffer afgørelse om, hvorvidt din anmodning kan imødekommes.

Hvis afgørelsen påklages, bliver det meddelt ansøger.

En eventuel klage har ikke opsættende virkning, medmindre Miljø- og Fødevarerklagenævnet bestemmer andet, hvorfor miljøtilladelsen, på eget ansvar, kan udnyttes, før klagefristen er udløbet, i henhold til husdyrbruglovens § 81, stk. 1.

Søgsmål

Denne afgørelse om miljøtilladelse kan også indbringes for domstolene, jævnfør husdyrbruglovens § 90. Det skal ske indenfor seks måneder efter offentliggørelsen.

Med venlig hilsen

Alice Nielsen

Miljø- og Fødevarerklagenævnet
Herning Kommune
Teknik og Miljø, Landbrugsteam

⁸ Lovbekendtgørelse om husdyrbrug og anvendelse af gødning m.v., nr. 520, 2019-05-01, med efterfølgende ændringer.

⁹ Bekendtgørelse om godkendelse og tilladelse m.v. af husdyrbrug, nr. 2256, 29.12.2020 med efterfølgende ændringer.

¹⁰ Bekendtgørelse om miljøregulering af dyrehold og om opbevaring og anvendelse af gødning, nr. 1176, 2020-07-23, med efterfølgende ændringer.



Interessentliste for høringsperiode og offentliggørelse

Nedenstående er orienteret om udkast til miljøtilladelse:

Ansøger

Højsgaard Økologi ApS
Karupvej 15, 7540 Haderup

Rådgiver firmanavn

SAGRO I/S
Miljøkonsulent Per Lousdal

Omboende og andre, som får udkastet til miljøtilladelse i høring

Karupvej 20, 7540 Haderup
Karupvej 15, 7540 Haderup
Karupvej 13, 7540 Haderup

Nedenstående er orienteret om miljøtilladelse:

Klageberettigede, jævnfør husdyrbruglovens § 84

Ansøger

- Højsgaard Økologi ApS
Karupvej 15 – 7540 Haderup Navn

Rådgiver firmanavn

SAGRO I/S
Miljøkonsulent Per Lousdal

Enhver, der har en individuel, væsentlig interesse i sagens udfald, er i høringsperioden blevet gjort opmærksom på, at meddelelse af afgørelsen sker ved offentlig annoncering på Herning Kommunes hjemmeside.

Klageberettigede, jævnfør husdyrbruglovens §85

- Danmarks Fiskeriforening
- Ferskvandsfiskeriforeningen
- Forbrugerrådet
- Arbejderbevægelsens Erhvervsråd

Klageberettigede, jævnfør husdyrbruglovens §86

- Danmarks Naturfredningsforening, lokalafdeling Herning
- Dansk Ornitologisk Forening, lokalafdeling Herning
- Foreningen af bredejere ved Gødstrup Sø

Klageberettigede, jævnfør husdyrbruglovens §87

- Dansk Ornitologisk Forening
- Friluftsrådet
- Danmarks Naturfredningsforening
- Det Økologiske Råd
- Danmarks Sportsfiskerforbund
- Aktive Fritidsfiskere i Danmark

Andre:

- Herning Museum
- Styrelsen for Patientsikkerhed



Oversigt over bilag

Bilag 1 Byggebladet til indretning og drift af udendørs sohold

Bilag 2 Oversigt over folde til udegående søer

Love og vedtægter

Love og vedtægter vedr. miljø

Vejledning vedrørende indretning og drift af udendørs sohold

Arkiv nr. 95.03-02

Udgivet Januar 1993

Revideret Dec. 2014

Side 1 af 6



Indretning og drift af udendørs sohold

Formål

Formålet med byggebladet er at sikre, at udendørs sohold kan praktiseres med en acceptabel miljøpåvirkning.

Udendørs sohold adskiller sig fra traditionelt indendørs sohold ved, at dyrene fodres på marken, og gødning og urin afsættes på arealet over hele året. Dermed fraviges de generelle krav om opsamling af gødning og urin i Bekendtgørelse om erhvervsmæssigt dyrehold, husdyrgødning, ensilage mv. Dette byggeblad beskriver reglerne for dyretæthed, placering af hytter, sølehuller og foderpladser samt sædskifte og dyrkningspraksis i markdriften. Byggebladet beskriver også en række anbefalinger til brug for opfyldelse af krav i Byggebladet.

Godkendelse	<p>Byggebladet er godkendt af Miljøstyrelsen, jævnfør Bekendtgørelse om erhvervsmæssigt dyrehold, husdyrgødning, ensilage m.v., nr. 853 af 30. juni 2014, § 39.</p> <p>Giver et udendørs sohold anledning til ikke uvæsentlige gener og forurening, kan kommunalbestyrelsen meddele påbud om afhjælpende foranstaltninger inden en bestemt frist, jævnfør § 42 i Bekendtgørelse af lov om miljøgodkendelse m.v. af husdyrbrug, nr. 1486 af 4. december 2009 eller bekendtgørelse af lov om miljøbeskyttelse, nr. 879 af 26. juni 2010.</p>
Lokalisering og landzonetilladelser	<p>Ved placering af hytter, foderpladser og foderautomater i et udendørs sohold, skal afstandskrav, jævnfør Bekendtgørelse om erhvervsmæssigt dyrehold, husdyrgødning, ensilage mv., § 4, 6 og 7, overholdes.</p> <p>Såfremt en del af foldene ligger inden for afstandskravene, skal der søges om dispensation hos kommunalbestyrelsen.</p> <p>Eventuelle lugt- og støjgener i forbindelse med udendørs sohold er primært knyttet til foderpladser og foderautomater. Derfor anbefales det, at foderpladser og foderautomater arrangeres således, at de er placeret med størst mulig afstand til nabobeboelser, byzoner mv.</p> <p>Foldene skal dog under alle omstændigheder overholde de særlige krav, som er fastsat i § 7 stk. 3 vedrørende folde til svin, hvor der er mere end 15 DE på husdyrbruget, og som har folde til svin fra 35 kilo, og hvor der i folden er plads til mere end 15 svin. Disse skal placeres mere end 50 meter fra skellet til en ejendom, hvor der er nabobeboelse. Hvis nabobeboelsen ligger mere end 50 meter fra skel, skal der mindst være en afstand på 100 meter mellem nabobeboelsen og folden.</p> <p>For husdyrbrug på 15 dyreenheder eller derunder gælder planlovens landzonebestemmelser vedr. bl.a. beliggenhed og udformning af ny bebyggelse. Opføres bygninger uden tilknytning til ejendommens hidtidige bebyggelsesareal kræves en landzonetilladelse.</p> <p>Planlovens regler for landzonetilladelse for husdyrbrug, der overstiger 15 dyreenheder, er skrevet ind i husdyrgodkendelseslovens regler for tilladelse og godkendelse af husdyrbrug.</p>
Husdyrtilladelse/-godkendelse eller anmeldelse	<p>Etablering, udvidelse eller ændring af udendørs sohold kræver tilladelse eller godkendelse i medfør af lov om miljøgodkendelse m.v. af husdyrbrug, hvis husdyrbrugets samlede husdyrhold således vil overstige 15 dyreenheder. I tilladelsen eller godkendelsen kan myndigheden stille krav om, at hytterne opstilles inden for givne arealer på ejendommen, hvor de skæmmer landskabet mindst muligt. Ændring af ikke autoriseret økologisk produktion af søer, smågrise eller slagtesvin til økologisk produktion af søer, smågrise eller slagtesvin inklusiv de nødvendige ændringer af staldanlæg kan dog finde sted efter anmeldelse til kommunalbestyrelsen i medfør af bekendtgørelse om tilladelse og godkendelse m.v. af husdyrbrug, såfremt kravene heri kan overholdes.</p>
Harmoniareal	<p>Arealet til udendørs sohold skal være en del af ejendommens harmoniareal, og såvel arealer anvendt til udendørs sohold som dyreenhederne medregnes ved opgørelsen af antallet af dyreenheder pr. ha for bedriften som helhed.</p> <p>Betingelsen for at indregne arealer, som anvendes til udendørs sohold er, at græsset på de pågældende arealer indgår i fastsættelsen af dyrenes foderbehov.</p> <p>Harmonikravet jævnfør Husdyrgødningsbekendtgørelsens § 31 opgøres på driftsniveau og adskiller sig hermed fra kravet om dyretæthed i foldene, jævnfør nedenstående.</p>

Afstrømning Arealer til udendørs sohold skal være af en sådan beskaffenhed, at der ikke er fare for, at den afsatte gødning og urin strømmer til søer eller vandløb ved tøbrud eller regnsky (frossen jord).

Dyretæthed Udgangspunktet for fastsættelse af arealstørrelsen er et harmonikrav på 1,4 dyreenhed (DE) pr. ha pr. planperiode (1/8 - 31/7). På arealer, der anvendes til udendørs sohold, skal dyretætheden vurderes som et gennemsnit af to planperioder. Driften skal tilrettelægges, så der på samme areal er sohold i perioder på højst 12 måneder afbrudt af perioder på mindst 12 måneder med dyrkning af afgrøder med et væsentligt kvælstofbehov. Den maksimale dyretæthed vurderet på baggrund af to planperioder fremgår af tabel 1.

Undtagelsesvis kan et areal benyttes til sohold maksimalt to år i træk. Ved denne driftsform gælder arealkravet på maksimalt 1,4 DE pr. ha. Det forudsættes herved, at der høstes græs til hø eller ensilage, som fjernes fra arealet.

Forudsætninger for beregning af areal Grundlag for arealberegningen er de omregningsfaktorer til dyreenheder, der gælder fra august 2014:

1 DE = 4,4 årssøer med grise til fravæning ved 4 uger / 7,2 kg
1 DE = 208 smågrise opdrættet fra 7,2 kg til 32 kg
1 DE = 39 slagtesvin opdrættet fra 32 kg til 107 kg

Korrektion ved afvigende vægtintervaller:

- indtil 40 kg: 1 dyreenhed = 5.167 kg tilvækst
- 40 til 87 kg: 1 dyreenhed = 3.088 kg tilvækst
- Fra vægt over 87 kg: 1 dyreenhed = 2.254 kg tilvækst

Areal til søer på friland Ved fravænningsalder senere end 4 uger øges antal dyreenheder pr. årssø (DE/årssø) med den "mængde" dyreenheder, som pattegrisenes tilvækst udgør.

Ved senere fravæning øges søernes opholdstid og foderforbrug i farefoldene, mens antallet af grise pr. årssø reduceres.

Det medfører tilsammen, at senere fravæning ændrer fordelingen mellem areal til farefold og areal til øvrige folde

Der regnes med, at de drægtige søer indsættes i farefolde 1 uge før forventet faring, og at hvert kuld er på 11,5 pattegrise ved fravæning.

Forudsætninger og beregnede nøgletal er vist i følgende tabel:

Maksimal dyretæthed ved 2,8 DE/ha med sohold maks.et ud af to, eller flere år

Tabel 1

Fravæning	Kuld/Årsso stk.	DE/årssø inkl. pattegrise	Max.*Års-søer/ha stk.	Andel af sofoder i farefold, pct.	Min. areal m ² /årssø	Heraf til farefolde	
Uger Vægt							
4	7,2	2,3	0,2273	12,32	34	812	276
5	9	2,2	0,2361	11,86	39	843	329
6	12	2,1	0,2497	11,21	44	892	392
7	15	2,0	0,2620	10,69	48	936	449
8	18	1,9	0,2729	10,26	51	975	497

*Niveau i max. 12 mdr. hvorefter der skal være mindst 12 mdr. med dyrkning af afgrøder med et væsentligt kvælstofbehov

Areal til smågrise og slagtesvin

Til beregning af arealbehovet anvendes følgende faktorer ved 1,4 DE pr ha:

Vægtgruppe	Tilvækst, kg/DE	Arealbehov, m ² /kg tilvækst
Indtil 40 kg	5.167	1,38 *
40 – 87 kg	3.088	2,31
Over 87 kg	2.254	3,17

*10.000 m² pr ha / 1,4 DE pr ha / 5167 kg tilvækst pr DE = 1,38m² pr kg tilvækst

Dobbelt belægning med smågrise og slagtesvin

Dyretætheden kan fordobles i perioden fra 1. maj til 15. september, hvis arealet indrettes til holddrift, så der kun opdrættes ét hold smågrise (ca. 56 dage til opdræt fra 7,3 til 32 kg) eller slagtesvin (ca. 100 dage til opdræt fra 32 til 107 kg). Umiddelbart herefter skal arealet tilsås med en kvælstofforbrugende afgrøde. Der kan tidligst udsættes husdyr på arealet, når arealet har været uden svin i en hel vækstsæson (mindst 12 mdr.).

Eksempel, sobesætning

En besætning på 100 årssøer, fravæning ved 5 uger. Søerne holdes i farefold i 6 uger pr. faring

Samlet arealkrav:	100 årssøer/11,86 årssøer/ha	= 8,43 ha
Heraf farefolde:	39 pct. af 8,43 ha	= 3,29 ha
Heraf drægtighedsfolde:	8,43 ha – 3,29 ha	=5,14 ha *)
Farefolde		
Antal kuld pr. år:	100 årssøer x 2,2 kuld/årsso	= 220 kuld
Antal kuld pr. uge:	220 kuld x 6 uger/kuld) / 52,14 uger =	= 25,3 kuld
Areal pr. farefold	3,29 ha / 25,3 kuld	= 1.300 m ²
Drægtighedsfolde		
Antal drægtige søer	100 årssøer - 25,3 diegivende	= 74,7 søer
Areal pr drægtighedsfold	5,14 ha / 74,7 søer	= 688 m ²

*) Hvis søerne holdes på stald for løbning, kan arealet til drægtighedsfolde reduceres med 1/16 for hver uge, opholdet i drægtighedsfoldene afkortes

Eksempel, indendørs løbning

Søerne holdes på stald i 4 uger i forbindelse med løbning.

Areal til drægtighedsfolde		= 5,14 ha
Reduktion for periode i stald	(1/16 x 4 uger) x 5,14 ha	= 1,29 ha
Reduceret areal	5,25 ha - 1,31 ha	= 3,85 ha

Eksempel, smågrise og slagtesvin

1 stk. smågris, 7,2-32 kg	24,8 kg tilvækst x 1,38 m²/kg tilvækst	= 34,2 m²
	Dobbelt belægning 1/5 – 15/9	= 17,1 m ²
1 stk. slagtesvin, 32-107 kg	8,0 kg tilvækst x 1,38 m ² /kg tilvækst	= 11,0 m ²
	47,0 kg tilvækst x 2,31 m ² /kg tilvækst	= 108,6 m ²
	20,0 kg tilvækst x 3,17 m ² /kg tilvækst	= 63,44 m ²
	75,0 kg tilvækst i alt	= 183,0 m ²
	Dobbelt belægning 1/5 – 15/9	= 91,5 m ²

Beregning af foldarealer

Beregning af foldarealer kan foretages med et excel regneark, som kan findes på hjemmesiden: www.vfl.dk. Gå til LandbrugsInfo → økologi → Svin →

Svinehåndbog, under Arealkrav og miljø: Beregning af areal og foldstørrelser til svin på friland.

Flytning af hytter og foderpladser For at sikre et ensartet græsdække og en jævn fordeling af husdyrgødningen skal foderpladser/foderautomater samt hytter flyttes mindst én gang hver anden måned. Der skal foreligge en skitse (årsplan) for flytningen af foder-pladser og hytter, som kan forevises i forbindelse med landbrugstilsyn. I farefolde skal både hytter og foderpladser/foderautomater flyttes efter hver fravæning.

I perioder med store nedbørsmængder, kan det være nødvendigt at flytte foderpladser/foderautomater og hytter oftere. Flytningen skal foretages systematisk således, at gødningen fordeles jævnt på hele arealet.

Fodring For at begrænse udledningen af næringsstoffer mest muligt anbefales det, at foderblandingerne energi- og næringsindhold tilpasses søernes behov. Normalt vil det være passende at anvende én foderblanding til de diegivende søer og én blanding til de drægtige søer. Forsøg har vist, at drægtige søer kan optage betydelige mængder græs (op til en FE pr. dag). Derfor anbefales det, at fodertildelingen reduceres i perioder med meget græs i foldene. I perioder, hvor græsset ikke gror på grund af klimatiske forhold, anbefales det at fodre de drægtige søer med supplerende grovfoder for at skåne græsdækket.

Vanding Søerne forsynes med drikkevand, enten automatisk via rørsystemer og drikkebrug med lukkeventil eller via tankvogn, som køres ud i foldene med traktor.

Sølehuller Søerne skal have adgang til sølehuller, hvor de kan regulere deres kropstemperatur og beskytte sig mod solskoldning. Hvis søerne har adgang til et areal, hvor der både er skygge og effektiv luftudskiftning i døgnets varmeste timer og, hvor der er plads til, at alle søer kan ligge ned samtidig, kan sølehullet erstattes af adgang til andre temperaturregulerende foranstaltninger i form af overbrusningsanlæg eller lignende. Jævnfør bekendtgørelse af lov om udendørs hold af svin, nr. 874 af 29. juni 2013 med senere ændringer, § 10.

Krav til græsbevoksning Arealer til udendørs sohold skal være dækket af en effektiv græsbevoksning. Undtaget herfra er mindre arealer omkring sølehuller.

Etablering af græsbevoksning En effektiv græsbevoksning sikres ved, at græsset er veletableret, når grisene lukkes ind på det. Når græsset etableres ved udlæg i korn om foråret, lukkes grisene først ind på udlægsgræsset det følgende forår. Udlægget skal bestå af slidstærke kulturgræsser som miniturf, engsvingel (kan med fordel afpudses) og/eller rødsvingel. Det kan eventuel suppleres med almindelig rajgræs, der er højtydende, men ikke slidstærk og/eller med hvidkløver. Hvidkløveren udløbere kan lukke huller i græstæppet. Alternativt kan frøgræsmarker efter frøhøst, græs efter brak eller andre græsmarker anvendes.

Videncentret for Landbrug, Planteproduktion anbefaler følgende frøblandinger til udlæg:

Til farefolde: 30 pct. diploid, sildig rajgræs, 60 pct. rødsvingel, 10 pct. hvidkløver, mindrebladet.

Til løbe-/drægtigfolde: 50 pct. diploid, sildig rajgræs, 15 pct. tetraploid, sildig rajgræs, 25 pct. rødsvingel, 10 pct. hvidkløver, mindrebladet.

Blandingsforholdet er angivet i kg frø, der indgår i blandingen.

Vedligeholdelse af græsdækket For at forhindre at græsdækket oprodes og ødelægges, skal der enten anvendes næseringe til søerne, foretages hyppige flytninger af folden eller anvendes et

betydeligt større areal til soholdet end det beregnede minimumsareal i tabel 1. Såfremt kommunen ved tilsyn konstaterer, at hyppige flytninger af folden eller større arealer ikke har været tilstrækkeligt til at sikre en effektiv græsbevoksning, kan kommunen indskærpe, at næseringe skal anvendes.

Efterfølgende afgrøde

Græsarealer med udendørs sohold skal pløjes eller omlægges om foråret. Der skal etableres en kvælstofforbrugende afgrøde, og det følgende efterår skal jorden være bevokset med en afgrøde med stor kvælstofoptagelse (vårbyg eller havre med græsudlæg, græs, korsblomstrede afgrøder, roer). Arealet må ikke gødskes med husdyrgødning eller anden organisk gødning i året efter, arealet har været anvendt til sohold eller smågrise/slagtesvin, ligesom arealet ikke må benyttes til afgræsning i den følgende planperiode.

Eftervirkning

Hvis der holdes svin på friland på et areal hvert andet år, sås normalt vårbyg eller havre med udlæg af det græs, hvor grisene skal gå det følgende år. Kvælstoftilførslen til afgrøden afpasses efter den kvælstofmængde grisene har afsat i husdyrgødning i løbet af vinteren. Under normale forhold kan der forventes en eftervirkning af den afsatte gødning, svarende til 80 kg kvælstof pr. ha.

Normer for kvælstoftilførsel

Normerne for kvælstoftilførsel er reguleret i NaturErhvervstyrelsens til enhver tid gældende bekendtgørelse om anvendelse af gødning.

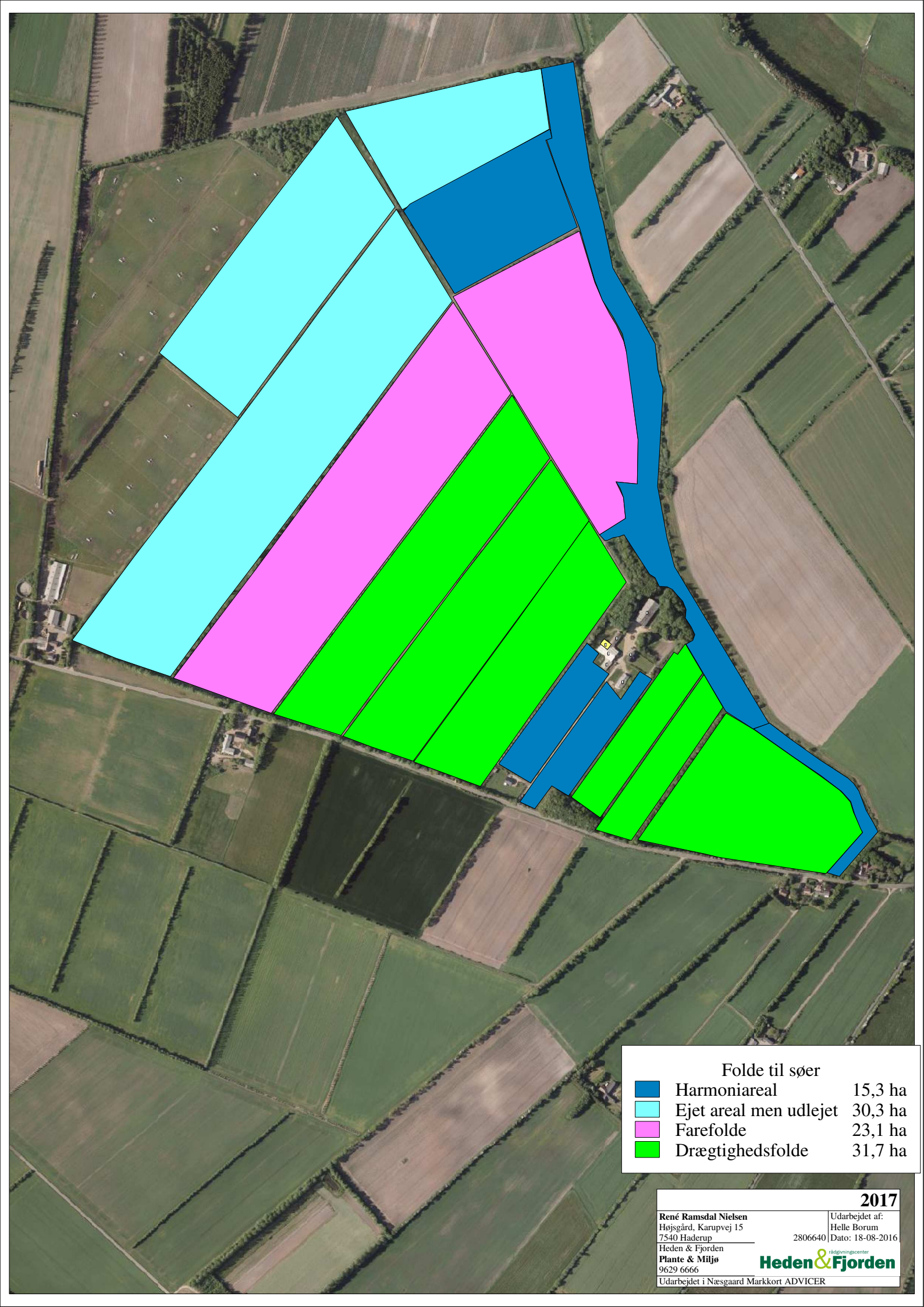
Hegning





For hegning gælder Fødevarerministeriets til enhver tid gældende bekendtgørelse om hold af svin på friland.

Revision

Byggebladet kan tilbagekaldes på et vilkårligt tidspunkt. Tilbagekaldelse sker ved at Byggebladet annulleres, og dette meddeles kommuner og landbrugets konsulenttjeneste.

Såfremt et Byggeblad annulleres, skal anlæg, der er etableret under hensyn til dette, inden for en i tilbagekaldelsesskrivelsen nærmere fastsat tidsfrist indrettes i overensstemmelse med de regler, der erstatter Byggebladet.



Folde til søer		
	Harmoniareal	15,3 ha
	Ejet areal men udlejet	30,3 ha
	Farefolde	23,1 ha
	Drægtighedsfolde	31,7 ha

2017	
René Ramsdal Nielsen Højsgård, Karupvej 15 7540 Haderup Heden & Fjorden Plante & Miljø 9629 6666	Udarbejdet af: Helle Borum 2806640 Dato: 18-08-2016
 Udarbejdet i Næsgaard Markkort ADVICER	