



Miljøministeriet
Miljøstyrelsen

Miljøgodkendelse til ændring af tilladte affaldsmængder og typer i omlastestationen til genanvendeligt affald

For:

Affaldscenter Tandskov



Ref. LOBMA

MILJØGODKENDELSE til ændring af tilladte affalds- mængder og typer i omlastesta- tion til genanvendeligt affald

For:

**Silkeborg Genbrug og Affald A/S, ved Affaldscen-
ter Tandskov**

Adresse:	Tandskovvej 17D, 8600 Silkeborg
Matrikel nr.:	Tandskov, Serup - 1x
CVR-nummer:	31857791
P-nummer:	1015572759
Listepunkt nummer:	K212 Nyttiggørelse og bortskaffelse af affald, An- læg for midlertidig oplagring eller rekonditionering af ikke-farligt affald eller affald af elektrisk og elek- tronisk udstyr forud for nyttiggørelse eller bort- skaffelse
J. nummer:	2021-61527

Godkendelsen omfatter:

Vilkårsændring til tilladte affaldsmængder og typer i tillægsgodkendelse til omlastestation til genanvendeligt affald af 18. april 2017

Dato: 07-12-2021

Godkendt: Louise Bjerregaard Madsen

Annonceres den 07-12-2021

Klagefristen udløber den 04-01-2022

Søgsmålsfristen udløber den 07-06-2022

Godkendelsen bortfalder, hvis den ikke er udnyttet inden 2 år fra godkendelsens dato. Efter ibrugtagning vil godkendelsen bortfalde, hvis den ikke har været udnyttet i 3 på hinanden følgende år, jf. Miljøbeskyttelseslovens § 78 a.

Revurdering påbegyndes senest i 2029.

Indhold

Indholdsfortegnelse

1.	Indledning	1
2.	Afgørelse og vilkår	2
2.1	Vilkår for miljøgodkendelsen	2
A	Generelle forhold	2
B	Indretning og drift	2
3.	Vurdering og bemærkninger	4
3.1	Begrundelse for afgørelse	4
3.2	Vurdering	4
A	Generelle forhold	5
B	Indretning og drift	5
C	Bedst tilgængelige teknik	6
3.3	Udtalelser/høringssvar	6
4.	Forholdet til loven	7
4.1	Lovgrundlag	7
4.2	Øvrige gældende godkendelser og påbud	8
4.3	Tilsyn med virksomheden	9
4.4	Offentliggørelse og klagevejledning	9
4.5	Liste over modtagere af kopi af afgørelsen	10

Bilag

- Bilag A. Ansøgning om miljøgodkendelse/miljøteknisk beskrivelse
- Bilag B. Kort over virksomhedens beliggenhed i 1:25.000
- Bilag C. Virksomhedens omgivelser (temakort)
- Bilag D. Lovgrundlag – Referenceliste
- Bilag E. Liste over sagens akter

Figurer og tabeller

Tabel 1.1	Ansøgte tilføjede affaldstyper og affaldsmængder listet i vilkår Y2-2- i tillægsgodkendelsen af 18. april 2017.	1
Tabel 2.1	Affaldsfraktioner som må oplagres og omlastes i omlastehallen. Affaldsfraktionerne er hovedsageligt indsamlet via Silkeborg Kommunes indsamlingsordning. Undtaget er dog oplag af jord samt EE-affald	2
Billede 4.1	Placering af Affaldscenter Tandskov.	17
Billede 4.2	Placering af Affaldscenter Tandskov i forhold til § 3 natur.	18
Billede 4.3	Placering af Affaldscenter Tandskov i forhold til drikkevandsinteresse.	19

Billede 4.4 Affaldscenter Tandskovs placering ift. lokalplan og
kommuneplanrammer.

20

Der blev ikke fundet nogen elementer til indholdsfortegnelsen.

1. Indledning

Affaldscenter Tandskov beliggende Tandskovvej 17D, 8600 Silkeborg, er et stort affaldsbehandlingsanlæg, der ligger i tilknytning til et deponi, der er nedlukket og i efterbehandling.

Der foregår bl.a. kompostering af have og parkaffald, genbrugsplads, omlasteplads til dagrenovation og genanvendeligt affald, oplag og neddeling af stort og småt brændbart mm.

Silkeborg Genbrug og Affald har søgt om godkendelse til at modtage, omlaste og oplagre flere affaldstyper og mængder på omlastestationen til genanvendeligt affald end der oprindeligt er godkendt i "tillægsgodkendelse til omlastestation til genanvendeligt affald" af 18. april 2017. Den årlige godkendte totale kapacitet på anlægget på 15.000 tons er ikke søgt ændret. Der kommer derfor ikke mere affald, blot flere affaldsfraktioner. Der er søgt om godkendelse til at nedenstående affaldstyper og mængder må behandles på omlastestationen til genanvendeligt affald:

Tablet 1.1 Ansøgte tilføjede affaldstyper og affaldsmængder listet i vilkår Y2-2- i tillægsgodkendelsen af 18. april 2017.

Affaldstype	Oplag i tons
Plastemballage, plast til genanvendelse	10
Træemballage	10
Kompositemballage, komposit til genanvendelse	10
Blandet emballage, emballage til genanvendelse	10
Tekstil emballage, tekstil til genbrug	10
EE-affald, stålbure med EE affald (elektronik) indsamlet på Affaldscenter Tandskov	10
Jord og sand fra genbrugspladsen på Affaldscenter Tandskov, mellemlager inden analyseresultater	120

Vilkår i denne godkendelse erstatter vilkår Y2-2- i tillægsgodkendelsen af 18. april 2017. Ansøgningsmaterialet kan ses i Bilag A.

Omlastestationen til genanvendeligt affald er placeret uden for arealerne, hvor der er deponi i efterbehandling. Vand fra omlastestationen opsamles i en tank, som tømmes vha. en slamsuger. Miljøstyrelsen vurderer dermed, at der ikke er nogen teknisk eller forureningsmæssig tilknytning mellem Affaldscenter Tandskogs bilag 1 aktivitet i form af deponiet, og det ansøgte projekt, hvormed der ikke er krav om udarbejdelse af basistilstandsrapport.

Miljøstyrelsen giver godkendelse til det ansøgte, da det vurderes, at det ansøgte ved håndtering på Affaldscenter Tandskov under de forudsætninger og krav, der gælder for virksomhedens godkendelser, ikke vil medføre væsentlige gener for omgivelserne.

2. Afgørelse og vilkår

På grundlag af oplysningerne i afsnit 3, ansøgning om miljøgodkendelse, samt bilagene til godkendelsen godkender Miljøstyrelsen hermed, at listen over affaldstyper, der må håndteres på omlastestationen til genanvendeligt affald udbygges med en række affaldstyper.

Miljøgodkendelsen meddeles i henhold til § 33, stk. 1, i miljøbeskyttelsesloven.

Godkendelsen gives på følgende vilkår, der som udgangspunkt er retsbeskyttede i en periode på 8 år fra godkendelsens dato.

I afgørelsen er anvendt populærnavne for love og bekendtgørelser. En samlet oversigt fremgår af Bilag C.

2.1 Vilkår for miljøgodkendelsen

A Generelle forhold

A1 Godkendelsen skal være tilgængelig på virksomheden. Alle relevante personer skal kende godkendelsens indhold.

B Indretning og drift

B1 På omlastestationen til genanvendeligt affald må der årligt omlastes op til 15.000 tons affald, af de affaldstyper, der er angivet i tabel 2.1.

Tabel 2.1 Affaldsfraktioner som må oplagres og omlastes i omlastehallen. Affaldsfraktionerne er hovedsageligt indsamlet via Silkeborg Kommunes indsamlingsordning. Undtaget er dog oplag af jord samt EE-affald

Fraktion	Affaldstype	Maks oplag [tons]	Årlig kapacitet [tons]
Papir	Aviser og blade	100	15.000
Emballage pap	Pap	50	
Pap/papir	Kildesorteret henteordning	Indgår i de to øverste	
Plast	Plast til genanvendelse.	10	

PVC	Byggeplast til genanvendelse	10	
Træemballage	Genanvendelig træemballage	10	
EPS(flamingo)	Flamingo	10	
Metaller	Jern og metal(kabler og ledning)	100	
Emballage metal	Dåser og aluminiumsdele	Indgår i metaller	
Metal/plast	kildesorteret	Indgår i metaller	
Småt brændbart		100	
Kompositemballage	Komposit til genanvendelse	10	
Tekstilemballage	Tekstil	10	
Jord og sand indleveret på genbrugspladsen på Affaldscenter Tandskov	Jord og sand, der afventer analyser inden bortskaffelse	120	
Blandet emballager under EAK-kode 15.01.06	Emballageaffald fra henteordninger ved Silkeborg Kommunens borger	10	
Plastemballage	Plast til genanvendelse	10	
Glasemballage	Glasemballage	100	
EE affald under EAK kode 20.01.35 og 20.01.36 indsamlet på genbrugspladsen	EE i stålbure	10	

3. Vurdering og bemærkninger

3.1 Begrundelse for afgørelse

Der er søgt om en ændring af de affaldstyper og oplagsmængder, der må være på omlastestationen til genanvendeligt affald på Affaldscenter Tandskov. Der er ikke ansøgt om tilladelse til øgning af den årlige tilladte kapacitet på 15.000 tons for omlastestationen. Der vil ikke ske ændringer i anlæggets eksisterende godkendte drift i forhold til støj, til og frakørsel. Det ansøgte vurderes til ikke at give anledning til øgede lugtgener.

3.2 Vurdering

3.2.1 Planforhold og beliggenhed

Omlastestationen ligger i et område, som i Kommuneplan 2013-2025 er udpeget til tekniske anlæg med rammen 15-T-90, idet der i forvejen ligger Affaldscenter Tandskov, som Silkeborg Genbrug og Affald A/S ejer og driver. Arealet er også udpeget som råstofvindingsområde. Ansøgningen kræver ikke etablering af nye bygninger.

Det ansøgte er omfattet af lokalplan nr. 15-008, hvor der i punkt 3.1 er angivet, at området må anvendes til tekniske anlæg herunder bebyggelse og anlæg med tilknytning til affaldsbehandlingsvirksomhed, genbrugs- og containerplads og lign.

Området ved Affaldscenter Tandskov ligger uden for områder med særlige drikkevandsinteresser (OSD-områder) og uden for indvindingsopland for almen vandforsyning. Området ligger desuden uden for Natura 2000 områder. Det nærmeste Natura 2000 område er nr. 228 Stenholt Skov og Stenholt Mose, som er beliggende ~6 km vest for Affaldscenter Tandskov.

Der er ikke § 3 beskyttede naturtyper på arealet, hvor der er ansøgt om omlastning af flere affaldstyper. Det nærmeste § 3 natur er et overdrev, der ligger ~350 m vest fra hallen til omlastning af genanvendeligt affald. Da affaldet opbevares og omlastes inde i en hal med kontrolleret opsamling af væsker fra affaldet, vurderes der ikke at være risiko for påvirkning af overdrevet ved hverken deposition af stoffer eller vandafstrømning fra omlastehallen.

Der er ikke kendskab til beskyttede dyre- eller plantearter, der vil kunne blive berørt af det ansøgte.

Det ansøgte ændrer ikke på mængden af til og frakørsel til anlægget i forhold til det godkendte projekt, og ændrer ikke på den samlede kapacitet i omlastehallen, da der blot tilføres flere affaldstyper. Affaldet er primært indsamlet via kommunens indsamlingsordning, som omlastes og opbevares i hallen.

3.2.2 Begrundelse for og bemærkninger til de enkelte vilkår

A Generelle forhold

Den nærværende godkendelse meddeles som tillægsgodkendelse til revurderings-afgørelsen af 14. dec. 2009.

Vilkår A1

Afgørelsen skal være tilgængelig på virksomheden og driftspersonalet skal være orienteret om godkendelsens indhold og vilkår, således at det sikres, at ansvarlige for driften er bekendte med virksomhedens miljøgodkendelse og sikrer, at denne overholdes til enhver tid.

B Indretning og drift

Vilkår B1

Silkeborg Genbrug og Affald har søgt om vilkårsændring af eksisterende vilkår Y2-2 i tillægsgodkendelse af 18. april 2017, da virksomheden har behov for at kunne omlaste og mellemoplagre flere affaldstyper. Årsagen er, at krav til kommunernes indsamlingsordning er udvidet. Herudover har virksomheden behov for at kunne oplagre elektronikaffald (EE-affald) indsamlet på genbrugspladsen bag lås, for at undgå tyveri.

Slutteligt er der ansøgt om tilladelse til at have et mellemlager af op til 120 tons jord i sorteringshallen. Jorden er indsamlet på genbrugspladsen på Affaldscenter Tandskov. Jorden skal mellem oplagres, mens der afventes analyser for afklaring af videre distribution af jorden.

Affaldscenter Tandskov har i dag tilladelse til oplag af jord i overdækkede containere på et areal oven på enhed 2, men anlægget vurderer, at det håndteringsmæssigt og miljømæssigt er bedre, at have oplaget i den lukkede omlastehal, hvor der er en tæt belægning med afløb til en opsamlingsbeholder.

Miljøstyrelsen har ingen indvendinger til at tilføje de ekstra affaldstyper til positivlisten for omlastehallen.

Da der ikke er søgt om tilladelse til øget kapacitet i omlastehallen, er der ikke behov for at lave yderligere vurderinger på det ansøgte påvirkning af støjbidrag, til og frakørsel.

, Da hallen er lukket og på baggrund af typen af de ansøgte affaldsoplæg, vurderer Miljøstyrelsen, at det ansøgte ikke vil bidrage til yderligere lugtgener fra anlægget. Der er i forvejen krav til, at omlastehallen skal have en tæt belægning over for de typer af oplæg, der er i hallen. Der er etableret en betonbelægning, som vurderes også at være tæt over for de ansøgte affaldstyper. På genbrugspladsen må der modtages ren jord og jord fra områdeklassificerede arealer, der vurderes dermed ikke at være risiko for indhold af stoffer, som vil kunne trænge igennem en belægning bestående af beton.

Miljøstyrelsen er ikke myndighed på tilslutningstilladelsen til hallen, og gør derfor kun opmærksom på, at der skal vurderes på, om det ansøgte kan have en indflydelse på vilkårene i tilslutningstilladelsen.

C Bedst tilgængelige teknik

Bedst tilgængelig teknik er indarbejdet i standardvilkårene for listepunkt K212. Det ansøgte medfører ikke andre ændringer end tilføjelse af affaldstyper, der må håndteres i omlastehallen, er der ikke tilføjet yderligere standardvilkår for listepunkt K212 end der i forvejen er gældende for anlægget i dag.

3.3 Udtalelser/høringssvar

3.3.1 Udtalelse fra andre myndigheder

Silkeborg Kommune har d. 29. nov. 2021 udtalt, at ansøgningen om tilføjelse af affaldsfraktioner tilføjes til listen over affaldstyper, der må oplagres indendørs i omlastehallen til genanvendeligt affald ikke afstedkommer bemærkninger ift.:

- Spildevandsforhold
- Trafikale forhold
- Forholdet til kommunens planlægning
- Handleplaner til efterlevelse af vandområde- og naturplaner, samt oplysninger om bilag 4-arter i lov om naturbeskyttelse.

3.3.2 Udtalelse fra virksomheden

Silkeborg Genbrug og Affald A/S har haft udkast til godkendelse i høring d. 7. dec. 2021. Silkeborg Genbrug og Affald A/S har d. 7. dec. 2021 oplyst, at de ingen indvendinger har til udkastet.

4. Forholdet til loven

4.1 Lovgrundlag

Der er i afgørelsen anvendt populærnavne for Love og Bekendtgørelser mv. En oversigt over det anvendte lovgrundlag findes i Bilag C.

4.1.1 Miljøgodkendelsen

Miljøgodkendelse gives i henhold til § 33, stk. 1, i miljøbeskyttelsesloven. Miljøgodkendelsen gives som et tillæg til virksomhedens revurderingsafgørelse af 14. dec. 2009 og tilhørende tillægsgodkendelser meddelt efter 2009 og gives under forudsætning af, at såvel de vilkår, der er anført i denne godkendelse som vilkår i førnævnte godkendelse overholdes.

4.1.2 Listepunkt

Listepunkt K212:

Anlæg for midlertidig oplagring af ikke-farligt affald eller affald af elektrisk og elektronisk udstyr forud for nyttiggørelse eller bortskaffelse med en kapacitet for tilførsel af affald på 30 tons om dagen eller med mere end 4 containere med et samlet volumen på mindst 30 m³, bortset fra anlæg omfattet af listepunkt 5.5 på bilag 1 eller listepunkt K 211.

Rekonditionering, herunder omlastning, omemballering eller sortering af ikke-farligt affald eller affald af elektrisk og elektronisk udstyr forud for nyttiggørelse eller bortskaffelse med en kapacitet for tilførsel af affald på 30 tons om dagen eller med mere end 4 containere med et samlet volumen på mindst 30 m³, bortset fra anlæg omfattet af listepunkt 5.1 d i bilag 1 eller listepunkt K 211.

4.1.3 Basistilstandsrapport

Hovedlistepunktet på Affaldscenter Tandskov er deponeringsanlægget, som er listet under listepunkt 5.4 på bilag 1 i Godkendelsesbekendtgørelsen. Der er derfor krav om udredning for behov for udarbejdelse af en basistilstandsrapport for anlægget.

Det ansøgte er en biaktivitet til hovedaktiviteten og er omfattet af listepunkt K212. Da det ansøgte er en bilag 2 aktivitet iht. Godkendelsesbekendtgørelsen, er der ikke krav om udarbejdelse af BTR ved ansøgning med mindre aktiviteten er teknisk og forureningsmæssigt forbundet med bilag 1-aktiviteten.

Omlastestationen til genanvendeligt affald er etableret udenfor på deponiområdet, og spildevand fra omlastestationen opsamles og kan analyseres særskilt inden det blandes sammen med spildevandet fra deponeringsanlægget. Spildevandet fra omlastestationen samles i en tank, som tømmes af en slamsuger, hvorfor perkolat og spildevandet fra omlastestationen ikke bliver sammenblandet på anlægget. Miljøstyrelsen vurderer dermed, at det ansøgte ikke er teknisk og forureningsmæs-

sigt forbundet med bilag 1-aktiviteten og derfor ikke er omfattet af kravet om udarbejdelse af BTR.

4.1.4 BAT

Der foreligger ikke BREF dokumenter, jf. IE direktivet, vedrørende BAT for listepunkt K212 eller Affaldscenter Tandskovs hovedlistepunkt 5.4. Standardvilkårene er baseret på den bedst tilgængelige teknologi til begrænsning af spild og lugtgener fra omlasteanlægget..

4.1.5 Miljøvurderingsloven

Miljøstyrelsen har ikke modtaget en ansøgning fra Silkeborg Genbrug og Affald i henhold til § 18 i miljøvurderingsloven.

Miljøstyrelsen har taget dette til efterretning.

4.1.6 Habitatbekendtgørelsen

Projektet kan ikke påvirke Natura 2000 områder eller bilag IV arter idet projektet hverken medfører depositioner, udledninger eller andre påvirkninger, der kan nå områderne eller påvirke arterne. For vurdering se afsnit 3.2.1.

4.2 Øvrige gældende godkendelser og påbud

Ud over denne godkendelse gælder følgende godkendelser fortsat:

- 2009-12-14 Afgørelse om overgangsplan og revurdering af affaldshåndteringsaktiviteter, omfattende:
 - Omlastestation og genbrugsplads (K212 og K211)
 - Forsorteringsanlæg (K212)
 - Oplagsplads for genanvendelige materialer (K212)
 - Garageanlæg med olietank (K212)
 - Komposteringsplads (K214).
- 2011-05-25 Oplag af let forurenede jord i containere
- 2011-10-12 Tilladelse til nedsivning af afstrømmet overfladevand ved afd. 5
- 2014-11-06 Tilladelse til modtagelse af flere typer affald, deriblandt farvet keramik og porcelæn og PCB-forurenede bygge- og anlægsaffald på genbrugspladsen.
- 2015-01-07 Spildevandstilladelse (afledning af perkolat fra deponi, procesvand fra vaskeplads, sanitært spildevand samt overfladevand fra omlaster, containerplads og kompostplads)
- 2016-09-09 tillægsgodkendelse til nye omlaster til dagrenovationslignende materiale
- 18-04-2017 Tillægsgodkendelse til omlastehal til genanvendeligt affald

4.3 Tilsyn med virksomheden

Miljøstyrelsen er tilsynsmyndighed for virksomheden jf. Miljøbeskyttelseslovens § 66.

4.4 Offentliggørelse og klagevejledning

Miljøstyrelsens afgørelse offentliggøres udelukkende digitalt. Materialet kan tilgås på www.mst.dk.

Offentligheden har adgang til sagens øvrige oplysninger med de begrænsninger, der følger af lovgivningen.

Følgende kan klage over afgørelsen til Miljø- og Fødevareklagenævnet

- afgørelsens adressat
- enhver, der har en individuel, væsentlig interesse i sagens udfald
- kommunalbestyrelsen
- Styrelsen for Patientsikkerhed
- landsdækkende foreninger og organisationer i det omfang, de har klageret over den konkrete afgørelse, jf. miljøbeskyttelseslovens §§ 99 og 100
- lokale foreninger og organisationer, der har beskyttelse af natur og miljø eller rekreative interesser som formål, og som har ønsket underretning om afgørelsen

Hvis du ønsker at klage over denne afgørelse, kan du klage til Miljø- og Fødevareklagenævnet. Du klager via Klageportalen, som du finder et link til på forsiden af www.naevneneshus.dk. Klageportalen ligger på www.borger.dk og www.virk.dk. Du logger på www.borger.dk eller www.virk.dk, ligesom du plejer, typisk med NEM-ID.

Klagen sendes gennem Klageportalen til Miljøstyrelsen. En klage er indgivet, når den er tilgængelig for Miljøstyrelsen i Klageportalen. Når du klager, skal du betale et gebyr på kr. 900 for private og kr. 1800 for virksomheder og organisationer. Du betaler gebyret med betalingskort i Klageportalen.

Du kan læse mere om gebyrordningen og klage på Miljø- og Fødevareklagenævnets hjemmeside (<https://naevneneshus.dk/start-din-klage/miljoe-og-foedevareklagenævnet/>).

Miljø- og Fødevareklagenævnet skal som udgangspunkt afvise en klage, der kommer uden om Klageportalen, hvis der ikke er særlige grunde til det. Hvis du ønsker at blive fritaget for at bruge Klageportalen, skal du sende en begrundet anmodning til den myndighed, der har truffet afgørelse i sagen. Miljøstyrelsen videresender

herefter anmodningen til Miljø- og Fødevareklagenævnet, som træffer afgørelse om, hvorvidt din anmodning kan imødekommes.

Klagen skal være modtaget senest den 4. januar 2022.

Betingelser for miljøgodkendelsen mens en klage behandles

Virksomheden vil kunne udnytte afgørelsen om miljøgodkendelse, mens Miljø- og Fødevareklagenævnet behandler en eventuel klage, medmindre nævnet bestemmer noget andet. Udnyttes afgørelsen indebærer dette dog ingen begrænsning for Miljø- og Fødevareklagenævnets mulighed for at ændre eller ophæve afgørelsen om miljøgodkendelse.

Orientering om klage

Hvis Miljøstyrelsen får besked fra Klageportalen om, at der er indgivet en klage over afgørelsen, orienterer Miljøstyrelsen virksomheden herom.

Miljøstyrelsen orienterer ligeledes virksomheden, hvis Miljøstyrelsen modtager en klage over afgørelsen fra en klager, som efter anmodning til Miljø- og Fødevareklagenævnet er blevet fritaget for at klage via Klageportalen.

Herudover orienterer Miljøstyrelsen ikke virksomheden.

Søgsmål

Hvis man ønsker at anlægge et søgsmål om afgørelsen ved domstolene, skal det ske senest 6 måneder efter, at Miljøstyrelsen har meddelt afgørelsen.

4.5 Liste over modtagere af kopi af afgørelsen

Silkeborg Kommune kommune@silkeborg.dk

CVR nr. 2918 9641

Danmarks Naturfredningsforening dn@dn.dk

CVR nr. 2918 9641

Sundhedsstyrelsen, tilsyn og rådgivning Nord trnord@stps.dk CVR nr. 1207 0918

Bilag

Bilag A. Ansøgning om miljøgodkendelse/miljøteknisk beskrivelse



Ansvarlig myndighed

Miljøstyrelsen

Tilknyttet myndighed

Silkeborg Kommune

Indsendt af

Erich Beck
Tietgensvej 3
8600 Silkeborg
E-mail: ehub@silkeborgforsyning.dk
Telefon 89206440
CVR / RID CVR:31857791-
RID:1297671687271

Indsendt: 10-11-2021 11:40
BOM-nummer: MaID-2021-5421
Indsendelse nr.: 1
Fase: Ansøgning

Ansøgning for Miljøgodkendelse/ anmeldelse

Projekt: Omlaster Hal A, vikars ændring
Klassifikation: Ingen klassifikationer
Ansøgningstyper Miljøgodkendelse/ anmeldelse til ændring på bestående virksomhed

Sted(er)

Adresser Tandskovvej 17D, 8600 Silkeborg
Ejendomme Ejendomsnr.: 018770, BFE numre: 1439224, 1439224, 4043859, 4044179, 7886688, 7886688, 9274637, 9274637
Matrikler Tandskov, Serup - 1x, BFE nummer: 7886688

Ansøgere

Erich Beck
Tietgensvej 3
8600 Silkeborg
E-mail: ehub@silkeborgforsyning.dk
Telefon: 89206440

Indholdsfortegnelse

Samlet oversigt over bilag i indsendelsen	1
Oversigt over dokumentation pr. fase	1
• Udfyld ansøgning	1
Angiv CVR og P-nummer	1
Ansøger og ejerforhold	1
Væg listebetegnelse for virksomhedens aktiviteter	2
Oplys hvilke miljømæssige forhold ændringerne har indflydelse på	2
Beskriv det ansøgte projekt	3
Er din virksomhed en risikovirksomhed?	3
Affald - sammensætning og mængde	3
Affald - håndtering og opbevaring	3
Basistilstandsrapport	4
Tidligere indsendelser	4

Samlet oversigt over bilag i indsendelsen

Bilag med versionskode	Refereret fra
Tandskov, Tillæg til MG, Omlastestation til genanvendelig affald 18-04-2017.pdf SHA1:0D4080D59EECDAF7F9117BE27AD2C242DF3A96CD	Vælg listebetegnelse for virksomhedens aktiviteter

Oversigt over dokumentation pr. fase

Udfyld ansøgning

Den dokumentation der skal vedlægges ansøgningen når den indsendes.

Udfyldt	Obligatorisk	Bilag	Dokumentation
x			Angiv CVR og P-nummer
x			Ansøger og ejerforhold
x	x	x	Vælg listebetegnelse for virksomhedens aktiviteter
x			Oplys hvilke miljømæssige forhold ændringerne har indflydelse på Oplysninger om væsentlige miljøforhold
x			Beskriv det ansøgte projekt
x			Er din virksomhed en risikovirksomhed? Forslag til generelle vilkår
			Forslag til vilkår til indretning og drift
x			Affald - sammensætning og mængde
x			Affald - håndtering og opbevaring Forslag til vilkår for affald
x			Basistilstandsrapport Andre relevante oplysninger Øvrige forhold Fortrolighed

Angiv CVR og P-nummer

CVR-nummer

31857791 - SILKEBORG GENBRUG OG AFFALD A/S

P-nummer

1015572759 - SILKEBORG GENBRUG OG AFFALD A/S Affaldscenter Tandskov
Tandskovvej 17C
8600 Silkeborg

Ansøger og ejerforhold

Formularfelt

Udfyldt værdi

Side 1 ud af 4

Ansøgers navn	Silkeborg Genbrug og Affald A/S
Adresse	Tietgensvej 3, 8600 Silkeborg
Virksomhedens navn	Silkeborg Genbrug og Affald A/S
Adresse	Tandskovvej 17D, 8600 Silkeborg
Angiv matrikelnummer, hvis det er forskelligt fra det fremsøgte	
Angiv P-numre, hvis der søges til flere P-numre	
Bemærkning	
Kontaktperson	Erich Beck
Adresse	Tietgensvej 3, 8600 Silkeborg
Telefonnummer	+45 89206440
Mailadresse	ehub@silkeborgforsyning.dk
Er ejer forskellig fra ansøger?	Nej [Kode: false]
Eventuelle yderligere bemærkninger	Myndighed til ansøgningen er Miljøstyrelsen, ref.: Louise Bjerregaard Madsen, J.nr. MST-1270-02049

Vælg listebetegnelse for virksomhedens aktiviteter

Hovedaktivitet

Bilag 1, Listepunkt 5.4, Affaldshåndtering, Deponeringsanlæg.

Biaktiviteter

- Bilag 2, Listepunkt K 212, Nyttiggørelse og bortskaffelse af affald, Anlæg for midlertidig oplagring eller rekonditionering af ikke-farligt affald eller affald af elektrisk og elektronisk udstyr forud for nyttiggørelse eller bortskaffelse

Bilag

[Tandskov, Tillæg til MG, Omlastestation til genanvendelig affald 18-04-2017.pdf](#)

Oplys hvilke miljømæssige forhold ændringerne har indflydelse på

Formularfelt	Udfyldt værdi
Nye oplysninger om virksomhedens art (type og status)?	Nej [Kode: false]
Nye oplysninger om forholdet til VVM	Nej [Kode: false]
Bygningsmæssige ændringer, tidspunkter for bygge- og anlægsarbejder, driftsstart og planlagte ændringer i fremtiden?	Nej [Kode: false]
Ændringer til oversigtsplan og driftstid?	Nej [Kode: false]
Skal der indsendes nyt tegningsmateriale?	Nej [Kode: false]
Nye oplysninger om virksomhedens produktion?	Nej [Kode: false]
Nye oplysninger om bedst tilgængelige teknik (BAT)?	Nej [Kode: false]
Ændring i forhold til udledning til luft?	Nej [Kode: false]
Ændring i forhold til spildevand?	Nej [Kode: false]
Ændring i forhold til støj?	
Ændring i forhold til affald?	Ja [Kode: true]
Ændring i forhold til forurening af jord og grundvand?	Nej [Kode: false]

Ændring af forslag til vilkår om egenkontrol?	Nej [Kode: false]
Nye oplysninger om driftsforstyrrelser og uheld?	Nej [Kode: false]
Nye oplysninger om virksomhedens ophør?	Nej [Kode: false]
Ændringer til det Ikke-teknisk resumé?	Nej [Kode: false]

Beskriv det ansøgte projekt

Redegørelse:

Ansøgning om vilkårsændring af vilkår Y2-2:

Tilføjelse af følgende fraktioner:

Plasteemballage, plast til genanvendelse, Maks oplag 10 tons.

Træemballage, træ til genbrug og genanvendelse, maks oplag 10 tons.

Kompositemballage, komposit til genanvende, maks oplag 10 tons.

Blandet emballage, emballage til genanvendelse, maks oplag 10 tons.

Tekstil emballage, tekstil til genbrug og genanvendelse, maks oplag 10 tons.

EE-affald, stålbure med EE-affald, mellemlager inden afhentning af DPA, maks oplag 10 tons.

Jord og sand, mellemlager inden analyseresultater, maks oplag 120 tons.

Er din virksomhed en risikovirksomhed?

Formularfelt	Udfyldt værdi
Afkræds her, hvis din virksomhed er omfattet af risikobekendtgørelsen	Nej [Kode: false]
Eventuelle yderligere bemærkninger	

Affald - sammensætning og mængde

Formularfelt	Udfyldt værdi
Eventuelle yderligere bemærkninger	

Affaldsammensætning og mængde

Affaldsfraktion	Mængde/år	Enhed
Plasteemballage, plast til genanvendelse	Maks oplag 10 tons.	tons
Træemballage, træ til genbrug og genanvendelse	Maks oplag 10 tons.	tons
Kompositemballage, komposit til genanvendelse	Maks oplag 10 tons.	tons
Blandet emballage, emballage til genanvendelse	Maks oplag 10 tons.	tons
Tekstil emballage, tekstil til genbrug og genanvendelse.	Maks oplag 10 tons.	tons
EE-affald, stålbure med EE-affald, mellemlager inden afhentning af DPA	Maks oplag 10 tons.	tons
Jord og sand, mellemlager inden analyseresultater	Maks oplag 120 tons.	tons

Affald - håndtering og opbevaring

Formularfelt	Udfyldt værdi		
Beskriv hvordan affaldet håndteres og opbevares på virksomheden	Plasteemballage, plast til genanvendelse, husstandsindsamlet, opbevares i plansiloer, læsses i containere til modtageranlæg . Træemballage, træ til genbrug og genanvendelse, husstandsindsamlet, opbevares i plansiloer, læsses i containere til modtageranlæg . Kompositemballage, komposit til genanvende, husstandsindsamlet, opbevares i plansiloer, læsses i containere til modtageranlæg . Blandet emballage, emballage til genanvendelse, husstandsindsamlet, opbevares i plansiloer, læsses i containere til modtageranlæg . Tekstil emballage, tekstil til genbrug og genanvendelse, husstandsindsamlet, opbevares i plansiloer, læsses i containere til modtageranlæg . EE-affald, stålbure med EE-affald, mellemlager inden afhentning af DPA. Jord og sand fra bringeordning, mellemlager inden analyseresultater, ren jord til jorddepot, lettere forurettet til modtageranlæg .		
Eventuelle yderligere bemærkninger			
Angiv mængden af affald og restprodukter, som oplagres på virksomheden			
Affaldsfraktion	Maksimal oplagret mængde	Enhed (mængde/år)	type (affald eller restprodukt)

Basistilstandsrapport

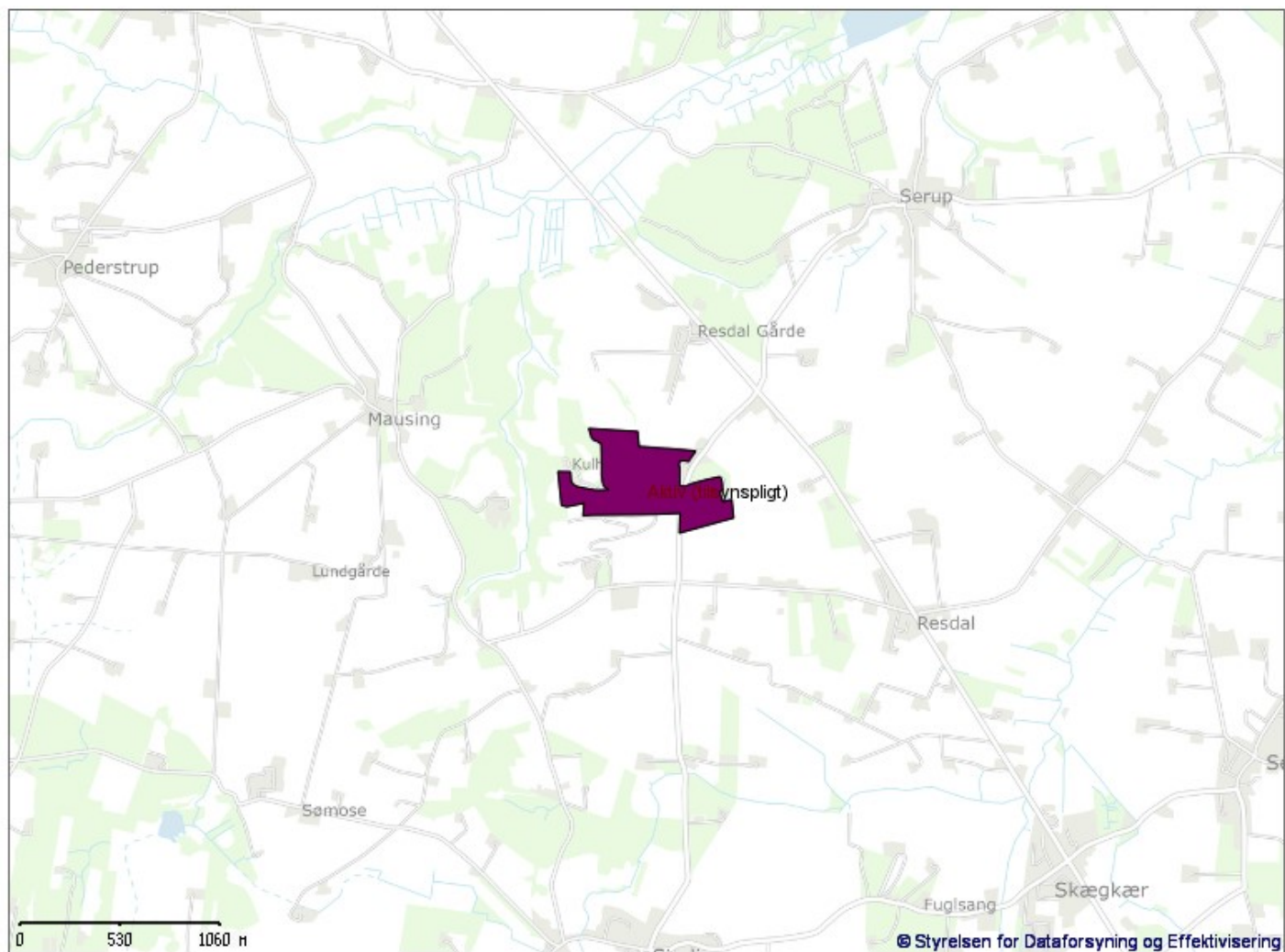
Redegørelse:

BTR er under udarbejdelse

Tidligere indsendelser

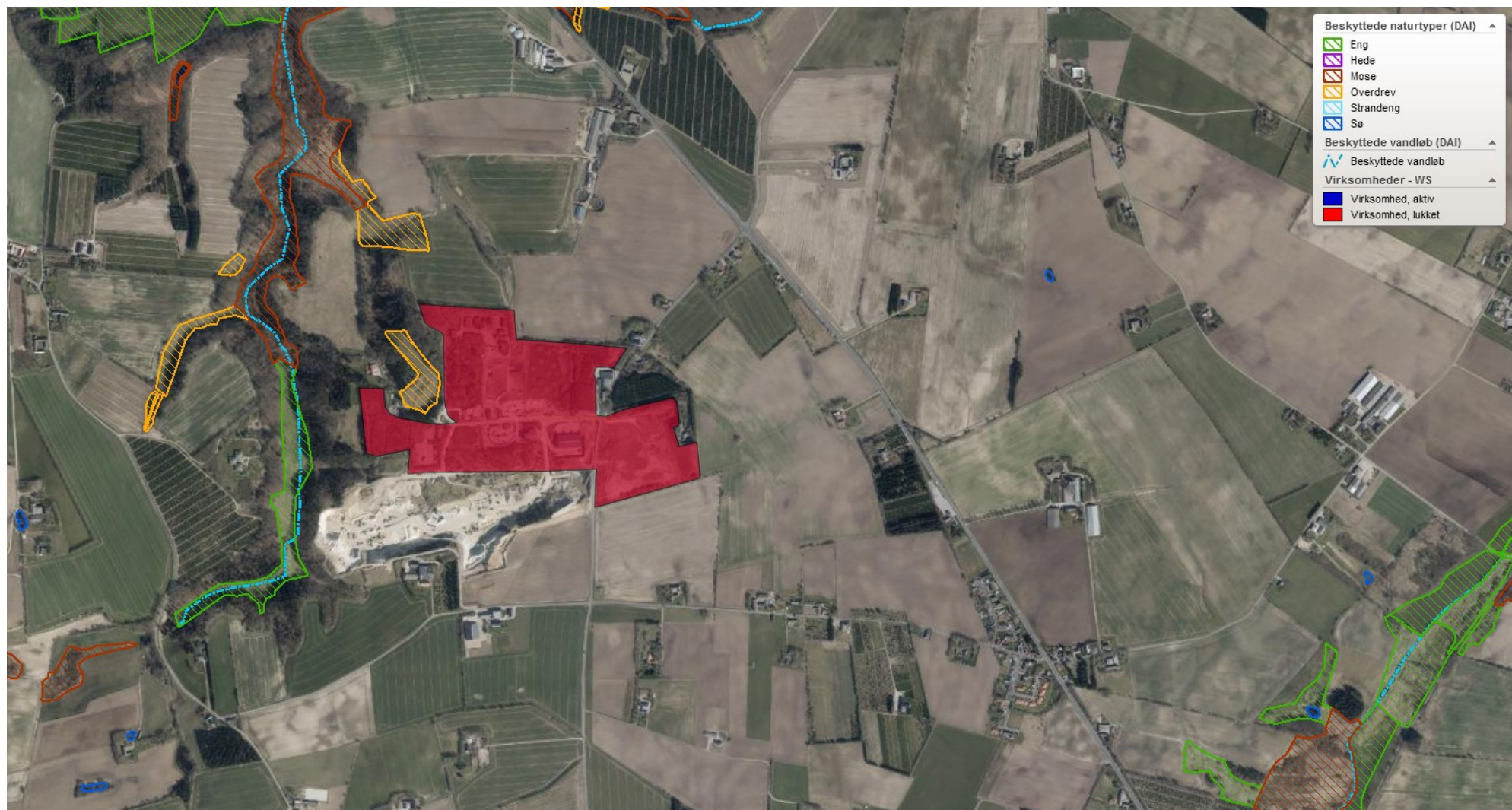
Der er ingen tidligere versioner

Bilag B. Kort over virksomhedens beliggenhed i 1:25.000

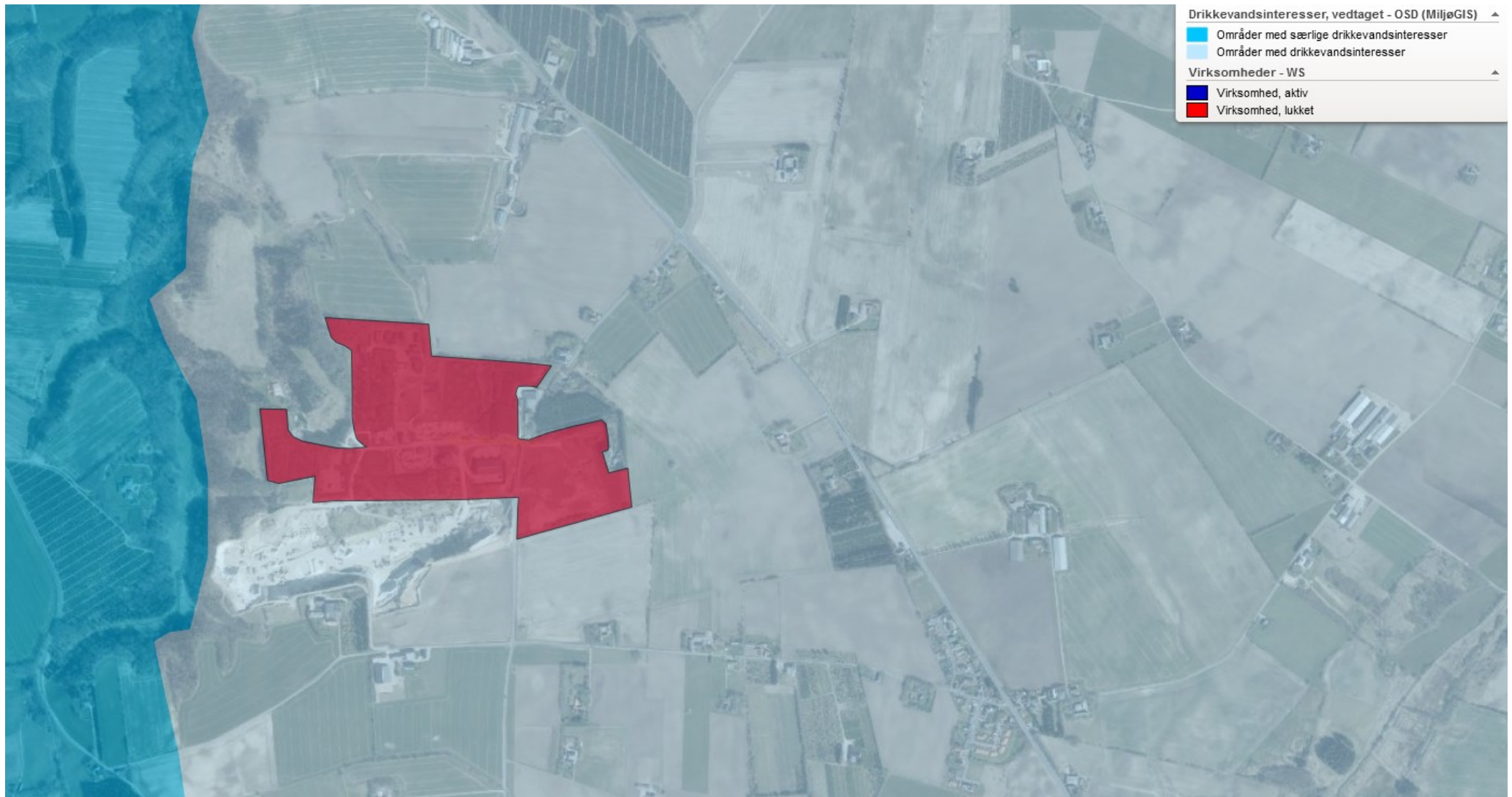


Billede 4.1 Placering af Affaldscenter Tandskov.

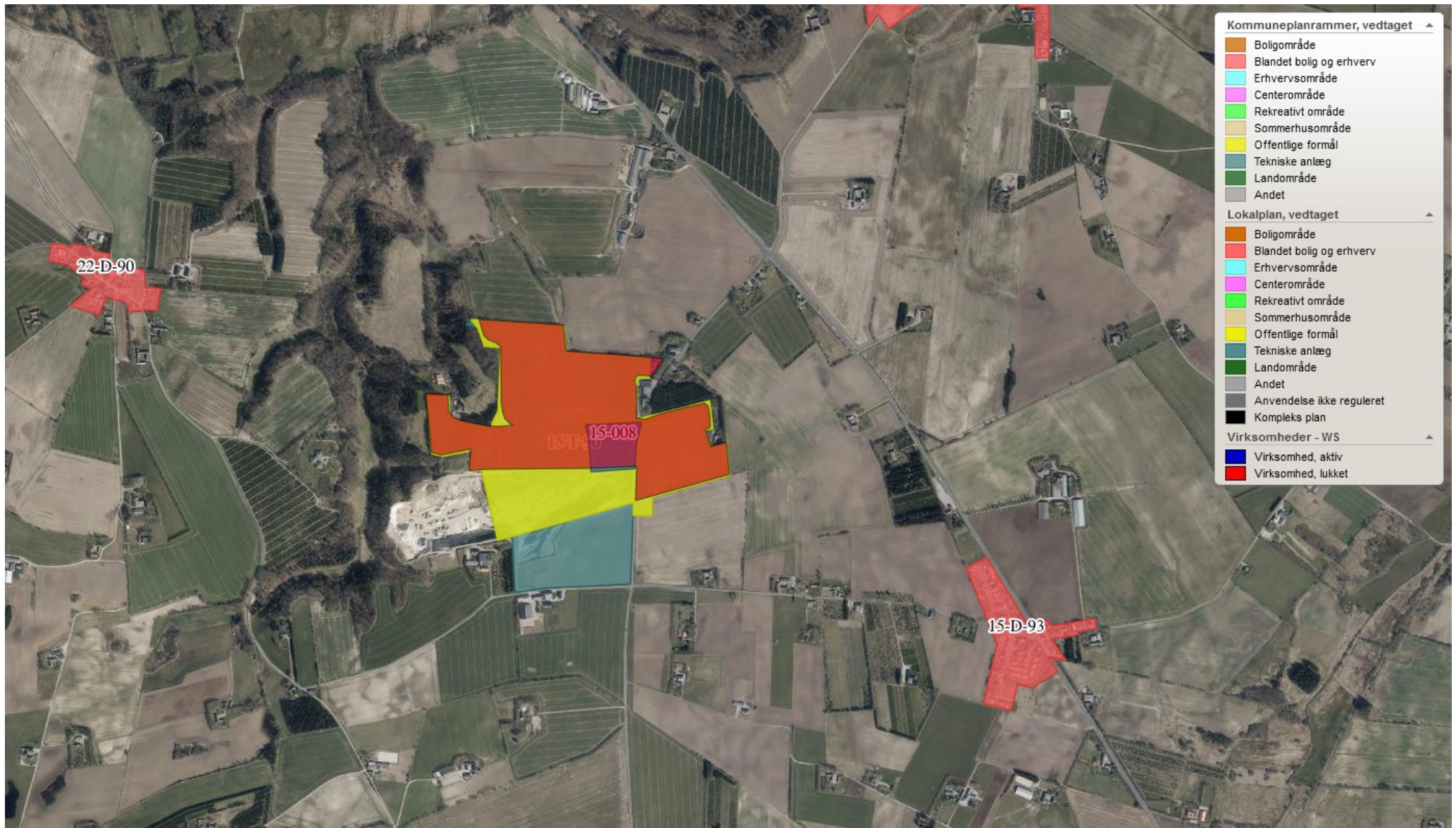
Bilag C. Virksomhedens omgivelser (temakort)



Billede 4.2 Placering af Affaldscenter Tandskov i forhold til § 3 natur.



Billede 4.3 Placering af Affaldscenter Tandskov i forhold til drikkevandsinteresse.



Billede 4.4 Affaldscenter Tandskovs placering ift. lokalplan og kommuneplanrammer.

Bilag D. Lovgrundlag – Referenceliste

Love

Miljøbeskyttelsesloven (MBL):

Lovbekendtgørelse om miljøbeskyttelse, nr. 1218 af 25. november 2019.

Planloven (PL):

Lovbekendtgørelse nr. 1157 af 1. juli 2020 om planlægning.

Miljøvurderingsloven (MVL):

Lovbekendtgørelse om miljøvurdering af planer og programmer og af konkrete projekter (VVM), nr. 1976 af 27. oktober 2021.

Naturbeskyttelsesloven:

Lovbekendtgørelse om Naturbeskyttelse, nr. 1986 af 27. oktober 2021.

Bekendtgørelser

Godkendelsesbekendtgørelsen (GBK):

Bekendtgørelse om godkendelse af listevirksomhed, nr. 1394 af 21. juni 2021.

Standardvilkårsbekendtgørelsen:

Bekendtgørelse om standardvilkår i godkendelse af listevirksomhed, nr. 1537 af 9. december 2019.

Miljøvurderingsbekendtgørelsen:

Bekendtgørelse om miljøvurdering af planer og programmer og af konkrete projekter (VVM). Bekendtgørelse nr. 1376 af 21. juni 2021.

Miljøtilsynsbekendtgørelsen:

Bekendtgørelse om miljøtilsyn, nr. 1536 af 9. december 2019.

Habitatbekendtgørelsen:

Bekendtgørelse om udpegning og administration af internationale naturbeskyttelsesområder samt beskyttelse af visse arter, nr. 1595 af 6. december 2018.

Brugerbetalingsbekendtgørelsen:

Bekendtgørelse om brugerbetaling for godkendelse m.v. og tilsyn efter lov om miljøbeskyttelse og anvendelse af gødning m.v., nr. 1519 af 29. juni 2021.

Jordflytningsbekendtgørelsen

Bekendtgørelse om anmeldelse og dokumentation i forbindelse med flytning af jord nr. 1452 af 7. december 2015.

Vejledninger fra Miljøstyrelsen

Miljøgodkendelsesvejledningen:

<https://miljogodkendelsesvejledningen.dk/>

Støjvejledningen:

Nr. 5/1984, 1996 om ekstern støj fra virksomheder <https://www2.mst.dk/Udgiv/publikationer/1984/87-503-5287-4/pdf/87-503-5287-4.pdf>

Supplement til støjvejledningen:

Vejledning nr. 14003 af 1. juni 1996 om supplement til vejledning om ekstern støj fra virksomheder.

Vejledning om beregning af ekstern støj fra virksomheder

Vejledning nr. 60283 af 31. oktober 1993 om beregning af ekstern støj fra virksomheder.

Vejledning om måling af ekstern støj fra virksomheder

Vejledning nr. 60254 af 1. november 1984 om måling af ekstern støj fra virksomheder.

Orienteringer, miljøprojekter og arbejdsrapporter fra Miljøstyrelsen

Orientering nr. 6/2008 om forebyggelse af jord -og grundvandsforurening på industrivirksomheder

<https://www2.mst.dk/udgiv/publikationer/2008/978-87-7052-899-3/html/default.htm>

BTR-vejledningen: Europa-Kommissionens vejledning om basistilstandsrapporter, 2014/C 136/03

Bilag E. Liste over sagens akter

16-11-2021	Ansøgning modtaget
29-11-2021	Udtalelse modtaget fra Silkeborg Kommune
07-12-2021	Udkast til godkendelse sendt i høring
07-12-2021	Hørings svar modtaget fra Silkeborg Genbrug og Affald A/S