

**Aarhus Kommune – Teknik og Miljø
Tilsyn ifølge miljøbeskyttelsesloven**

Tilsynsdato	27. februar 2024
CVR-nummer	34 70 47 24
P-nummer	1017931039
Virksomhed	Aarhus Letbane I/S Kontrol- og vedligeholdelsescenter + Vaskeanlæg
Adresse	Thomas Koppels Gade 311
Postnummer og by	8000 Aarhus C
Telefonnummer	5374 0098 (mob. 5374 0307)
e-mail	Bo Sterup: bos@aarhusletbane.dk Alex Billesbolle: alex.billesbolle@stadlerrail.com
Hjemmeside	www.letbanen.dk
Kontaktperson	Alex Billesbolle, Stadler Bo Sterup, Aarhus Letbane
Branchekode	A53 Maskinfabrikker, -værksteder 100-1000 m ²
Opstartsdato	21. oktober 2004
Tilstede ved tilsynet:	
Virksomheden	Alex Billesbolle, Stadler, Site Manager Bo Sterup, Aarhus Letbane, Økonomichef
Aarhus Kommune	Boris Schuleit

Aarhus Kommune, Teknik og Miljø har udført tilsyn i henhold til Miljøbeskyttelsesloven. Ved tilsynet er de miljømæssige forhold vedrørende indretning, drift, affald, luftemissioner, spildevand og støj gennemgået. Baggrunden for tilsynet er kommunens forpligtigelse til at føre tilsyn med, at virksomheden overholder miljøbestemmelserne i den daglige drift i henhold til Miljøbeskyttelsesloven.

På de efterfølgende sider ses de miljømæssige oplysninger, som Teknik og Miljø har registreret ifm. det gennemførte basistilsyn.

REGULERINGSGRUNDLAG

Virksomheden er omfattet af § 2, stk. 1, nr. 1 i Brugerbetalingsbekendtgørelsen (BEK nr. 1519 af 29-06-2021). Dette betyder, at der opkræves brugerbetaling for miljøtilsyn, miljøsagsbehandling m.m. Opkrævning sker én gang årligt i november måned for perioden 1. november til 31. oktober.

De miljømæssige forhold reguleres efter Miljøbeskyttelseslovens § 42, der giver lovmæssig hjemmel til påbud og forbud.

Det er med Bo Sterup (økonomichef hos Aarhus Letbane) aftalt, at tilsyn på Aarhus Letbane, Kontrol og Vedligeholdelsescenter føres sammen med tilsyn ved Aarhus Letbane, Vaskeanlægget, idet aktiviteterne er på samme adresse. Vaskeanlægget driftes af Aarhus Letbane, mens værkstedet (kontrol og vedligeholdelsescenter) driftes af Stadler for Aarhus Letbane og i Aarhus Letbanes bygninger. Forhold vedr. indretning af bygning m.m. er Aarhus Letbane ansvarlig for. Det er ligeledes aftalt, at faktura for tilsynsarbejde ved begge aktiviteter sendes samlet til Aarhus Letbane.

EGENKONTROL

Virksomheden har ingen krav om egenkontrol.

BELIGGENHED



Placering af Aarhus Letbane.

INDRETNING OG DRIFT

Kort beskrivelse af virksomhedens produktion og processer

Aarhus Letbane ejes af Aarhus Kommune og Region Midtjylland.

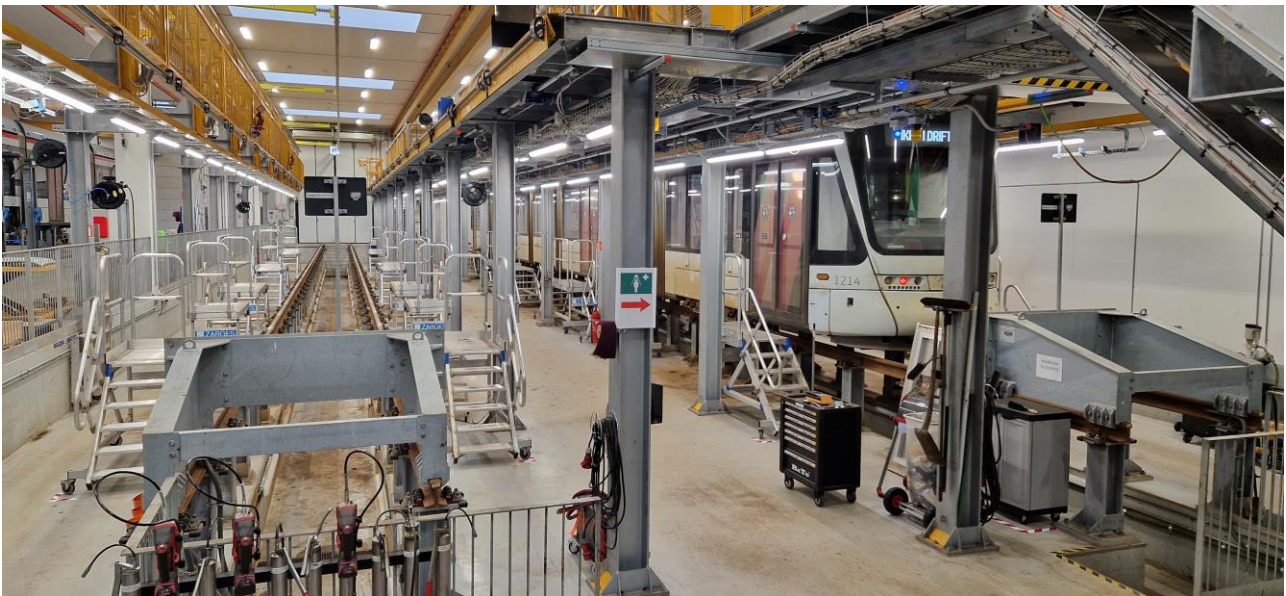
Der er 2 adskilte funktioner på virksomheden.

Den ene er maskinværkstedet og servicefunktioner. Driften heraf er udliciteret og varetages af virksomheden Stadler, som også har leveret letbanetogene.

Værkstedsarealet, hvor der foregår egentlige maskinværkstedsaktiviteter, udgør en lille del af totalarealet og er skønsmæssigt under 200 m². Maskinværkstedet er oplyst til at være i drift lejlighedsvist til reparation af mindre komponenter bortset fra fræsning af toghjul.

Den anden funktion er vaskehallen til letbanetogene. Denne varetages af Aarhus Letbane.

Der er samlet ført tilsyn med både vaskehallen og værkstedet.



Værkstedshallen hvor tog kan køre ind over værkstedsgrave.

Virksomhedens maskinpark og -anlæg

Maskinværkstedsfunktionerne består af:

- 2 mindre slibemaskiner
- 1 søjleboremaskine
- 1 svejseapparat (CO₂ baseret)
- 1 hjulafdrejningsmaskine (retter hjul op ved fræsning af metallet)

Letbanedriften har et samlet el-forbrug på 14-15 mio. kWh pr. år.

Desuden er der en selvrensende rensebar til vask af olieholdige komponenter. Denne anvendes i meget begrænset omfang.

Vaskehallen er indrettet med roterende børster, som vasker tog mens toget kører langsomt igennem anlægget.

Virksomhedens areal

Produktionsareal: < 200 m² med metalforarbejdning.

Antal ansatte

Der er beskæftiget ca. 10 personer på værkstedet.

Driftstid

Kan være i drift hele døgnet alle dage.

Opfølgning fra sidste tilsyn

Sidste tilsyn gav ikke anledning til miljømæssige bemærkninger eller reaktioner i form af indskærpelser, påbud eller forbud.

STØJ

Virksomheden er placeret i et område, der i kommuneplanen er udlagt til erhvervsområde. Afstanden fra virksomheden til nærmeste bolig er ca. 2-300 m.

Virksomhedens væsentligste støjkilde er

- Rangering med tog til- og fra værksted
- Ventilationsanlæg
- Intern truckkørsel

Der foreligger ingen klager over støj og aktiviteterne vurderes umiddelbart ikke at give anledning til støjgener.

LUFT**Oversigt over luftafkast**

På maskinværkstedet foretages der i begrænset omfang svejsning, lodning og slibning. Afkast er ført op til fri fortynding over taget. På grund af den lille aktivitet i maskinværkstedet vurderes afledningen at være bagatelagtig, og afkasthøjderne at være tilfredsstillende.

Fræsning af toghjul foretages med punktudsugning. Udsuget luft renses i et posefilteranlæg og afledes til fri fortynding.



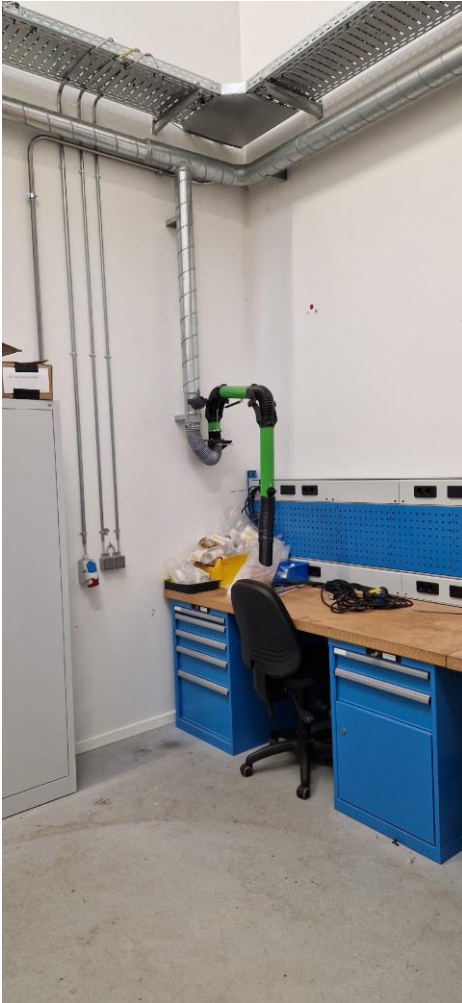
*Luftafkast fra fræsning af toghjul.
Udsuget luft renses i posefilteranlæg.*



Udsugning ved fræsemaskine til toghjul.



Maskinværkstedets punktudsugning til svejsning m.m.



Punktudsugning til lodning.



Maskinværkstedets samlede afkast ledes ud gennem væg og op over tag til fri fortynding.

Opvarmning

Virksomheden opvarmes med fjernvarme.

SPILDEVAND

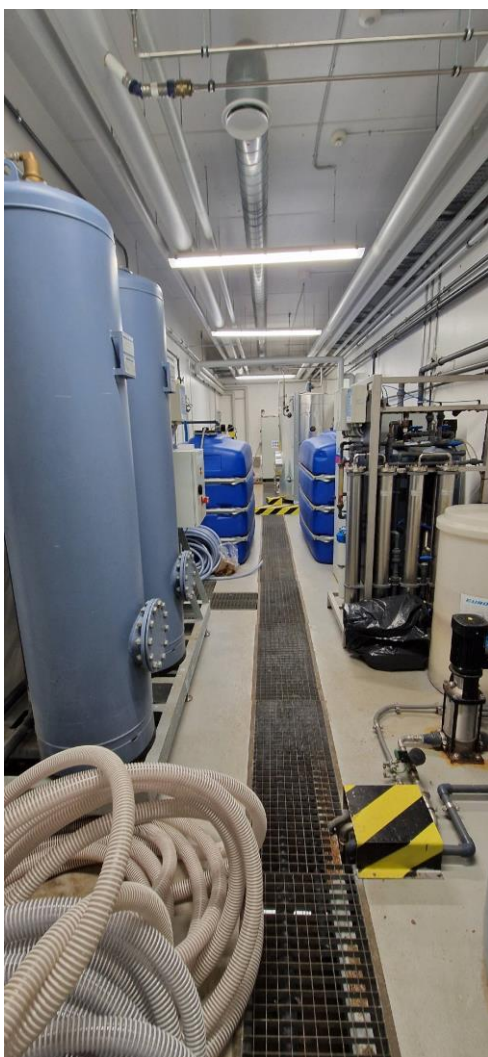
Spildevand afledes til følgende renseanlæg	Marselisborg Renseanlæg
Kloakopland	Separatkloakeret
Overfladevand	Aarhus Å
Spildevandsudledning reguleres af spildevandstilladelse af	11. april 2022

Vaskehal

Der er meddelt en tilslutningstilladelse til afledning af spildevand fra vaskehal. Vaskehallen genanvender delvist vand efter rensning i et sandfang og en olieudskiller. Der benyttes ca. 700 liter vand pr. vask, hvoraf de 500 liter er genbrugsvand. Vaskehallen benytter Eco Wash Green, som er miljømærket med Svanen. Miljømærket vaskekemi er garanti for at produktet ikke indeholder PFAS eller andre miljøfarlige stoffer.

Der er i alt 26 tog, som vaskes op mod en gang pr. uge. En nærmere beskrivelse af vaskeanlægget fremgår af tilslutningstilladelsen.

Tilslutningstilladelsen giver tilladelse til afledning af 500 m³/år. Ved tilsynet blev det oplyst, at vandmåleren til afledning af spildevand viser en årlig afledning på 1650 m³/år (2022-2023). På den baggrund vil Aarhus Kommune høre Aarhus Vand om den forøgede spildevandsmængde kan accepteres. Når dette er afklaret vender vi tilbage.



Vaskehallens teknikrum med blødgøringsanlæg, vaskekemi og genbrugsvand.



Der vaskes med miljømærket vaskekemi.

Værkstedet

Virksomheden afleder spildevand fra gulvvaskemaskiner, som afledes til spildevandskloak. Værkstedegravene er indrettet med gulv afløb til afledning af vand der trækkes ind med toge. Afløbene er indrettet uden olieudskiller. Det blev ifm. tilsynet oplyst, at hældningsforholdene i graven er således, at vandet skal skubbes til afløbene med en svaber. Det blev oplyst, at de eneste spild af olie der kan forekomme, er spild af hydraulikolie og hvis der sker spild, vil der maksimalt kunne være tale om et par liter. Dermed vurderes det ikke sandsynligt, at der er mulighed for afledning af olie til kloak afløbene. Det blev ifm. tilsynet henstillet til, at der bør være materiel til opsamling af evt. oliespild i umiddelbar nærhed af værkstedegravene.



Værkstedsglav med gulvafløb.

Ifm. værkstedsdriften foretages der udendørs vask af togenes hjul/undervogn med højtryksrenser ifm. at de skal serviceres på værkstedet. Dette foretages p.t. udendørs på befæstet areal med afløb til regnvandskloak uden olieudskiller. Dette er der ikke meddelt godkendelse til og vurderes ikke som en egnet og acceptabel vaskeplads. Det blev foreslået, at vask i stedet kan foretages i den eksisterende vaskehal. Alternativt skal der etableres en korrekt indrettet vaskeplads. Det blev aftalt, at virksomheden snarest vender retur med oplysning om, hvordan dette fremadrettet ønskes håndteret.



Arealet, hvor der foretages vask af togenes hjul/undervogn forud for service på værkstedet.



Til togvask anvendes opsamlet tagvand fra denne overdækning, som benyttes til natopbevaring af tog. Vandet opbevares i en nedgravet tank.

AFFALD/RÅVARER

Farligt affald

Farligt affald samt oliebaserede råvarer opbevares i et spildsystem. Olieaffald begrænses til en 200 l tromle.

Yderligere opsamles og bortskaffes følgende fraktioner særskilt: spraydåser, kølervæske, batterier og faste olieprodukter. Alt affald bortskaffes via Marius Pedersen. Dokumentation blev fremvist ved tilsynet.

Tømning af olieudskiller foretages af Aarsleff. Virksomheden er som udgangspunkt forpligtet til at benytte den kommunale tømningsordning, som er fastsat i Aarhus Kommunes erhvervsaffaldsregulativ. Hvis denne ikke ønskes benyttet, skal der ansøges om fritagelse hos Aarhus Kommune. Aarhus Letbane tilkendegav ved tilsynet, at de forventer at skifte til den kommunale tømningsordning. Det er kredsløb der forestår tømningsordningen. Tina Dalsgaard Parker hos Kredsløb kan kontaktes på Tlf. 77 88 00 11 eller tip@kredslob.dk / farligtaffald@kredslob.dk.

Oversigt over øvrigt affald

Følgende affaldsfraktioner bortskaffes alle via Marius Pedersen:

Metal, glas, træ, småt brændbart, pap, elektronikaffald, rent organisk affald, papir og PVC hård plast.

Dokumentation blev fremvist ved tilsynet.



Container til træaffald.



Container til metalspåner.



Metalspåner fra fræser ender i overdækket container.

BESKYTTELSE AF JORD OG GRUNDVAND

Der er ikke særlige grundvandsinteresser i området.

Opbevaring af flydende farligt affald

Farligt affald opbevares på spildbakke.

Opbevaring af flydende råvarer

Mindre emballager af diverse kemiprodukter opbevares i kemiskab med spildsikring.
Diverse olieprodukter opbevares i tromler på spildbakker.

Vaskekemi opbevares i vaskehallens teknikrum uden spildsikring. Det blev aftalt, at der etableres en spildbakke til dette oplag.

Pallettanke med sprinklervæske opbevares udendørs uden spildsikring. Dette opfylder ikke Aarhus Kommunes forskrift om opbevaring af olier og kemikalier. Det indskræpes på den baggrund, at dette oplag skal opbevares med spildsikring efter forskriftens regler.



Kemiskab.



Vaskekemi uden spildsikring.



Olieprodukter med spildsikring.



Sprinklervæske opbevares uden spildsikring.

Belægninger på øvrige pladser og arealer

Belægninger var i orden.

Jordforurening

Der er ved tilsynet ikke konstateret jordforurening fra virksomhedens drift.

AFSLUTTENDE BEMÆRKNINGER

Tilsynet har ikke givet anledning til følgende miljømæssige bemærkninger:

- Det blev ifm. tilsynet henstillet til, at der bør være materiel til opsamling af evt. olie-spild i umiddelbar nærhed af værkstedsgravene.
- Ifm. værkstedsdriften foretages der udendørs vask af togenes hjul/undervogn med højtryksrensere ifm. at de skal serviceres på værkstedet. Dette foretages p.t. udendørs på befæstet areal med afløb til regnvandskloak uden olieudskillere. Dette er der ikke meddelt godkendelse til og vurderes ikke som en egnet og acceptabel vaskeplads. Det blev foreslået, at vask i stedet kan foretages i den eksisterende vaskehal. Alternativt skal der etableres en korrekt indrettet vaskeplads. Det blev aftalt, at virksomheden snarest vender retur med oplysning om, hvordan dette fremadrettet ønskes håndteret.
- Tilslutningstilladelsen giver tilladelse til afledning af 500 m³/år. Ved tilsynet blev det oplyst, at vandmåleren til afledning af spildevand viser en årlig afledning på 1650 m³/år. På den baggrund blev det aftalt, at Aarhus Kommune vil høre Aarhus Vand om den forøgede spildevandsmængde kan accepteres.
- Vaskekemi opbevares i vaskehallens teknikrum uden spildsikring. Det blev aftalt, at der etableres en spildbakke til dette oplag.
- Pallettanke med sprinklervæske opbevares udendørs uden spildsikring. Dette opfylder ikke Aarhus Kommunes forskrift om opbevaring af olier og kemikalier. Det indskræpes på den baggrund, at dette oplag skal opbevares med spildsikring efter forskriftens regler.

- Tømning af olieudskillere foretages af Aarsleff. Virksomheden er som udgangspunkt forpligtet til at benytte den kommunale tømningsordning, som er fastsat i Aarhus Kommunes erhvervsaffaldsregulativ. Hvis denne ikke ønskes benyttet, skal der ansøges om fritagelse hos Aarhus Kommune. Aarhus Letbane tilkendegav ved tilsynet, at de forventer at skifte til den kommunale tømningsordning. Det er kredsløb der forestår tømningsordningen. Tina Dalsgaard Parker hos Kredsløb kan kontaktes på Tlf. 77 88 00 11 eller tip@kredslob.dk / farligtaffald@kredslob.dk.

Jævnfør reglerne i tilsynsbekendtgørelsen, skal tilsynsrapporten offentliggøres, og virksomheden har haft 14 dage til at komme med kommentarer til denne rapport. Der er fremsendt få korrigerende bemærkninger, der er medtaget i rapporten.

Aarhus Kommune, Teknik og Miljø den 19. marts 2024.

Boris Schuleit
Sagsbehandler