

- §16b-miljøtilladelse til
St. Frigård
Nybrovej 60
3751 Østermarie



Kolofon: Bornholms Regionskommune; februar 2021
Journalnummer: 09.17.21P19-0012
Udarbejdet af: Center for Natur, Miljø og Fritid
Sagsbehandlere: Helle Thers/Katrine Høst (naturafsnit)
Kortbilag: Geodatastyrelsen

§ 16 b TILLADELSE

til

St. Frigård

Nybrovej 60, 3751 Østermarie



Gyldighed

Denne tilladelse meddeles efter § 16 b, stk. 1 i lov om husdyrbrug og anvendelse af gødning m.v., jf. lovbe-
kendtgørelse nr. 520 af 1. maj 2019, med senere ændringer.

Tilladelsen gælder fra annonceringsdatoen den 15. februar 2021.

DATABLAD

Titel:	§ 16 b tilladelse til St. Frigård, Nybrovej 60, 3751 Østermarie
Tilladelsen omfatter:	So- og smågriseproduktion. Produktionsareal: 2.769 m ² i 5 staldafsnit
Dato for tilladelse:	15. februar 2021
Ejendom/husdyrbrug:	St. Frigård, Nybrovej 60, 3751 Østermarie
Matrikelnummer og ejerlav:	90a Østermarie m.fl.
Ejendomsnummer:	4000027463
CVR-/P-nummer:	17302949/1001262227
CHR-nummer:	62780
Ejer/Ansøger:	Peter Kofoed Høll
Kontaktoplysninger:	Tlf. nr. 21444922; e-mail: mail@stfrigaard.dk
Adresse:	Nybrovej 60, 3751 Østermarie
Konsulent:	Kirsten V. Kyndesen, Bornholms Landbrug & Fødevarer, Rønnevej 1, 3720 Aakirkeby
Tilsynsmyndighed:	Bornholms Regionskommune, Center for Natur, Miljø og Fritid, Skovløkken 4, Tejn, 3770 Allinge
Kontakt tilsynsmyndighed:	Tlf. 5692 0000; e-mail: byg@brk.dk; Hjemmeside: www.brk.dk

INDHOLDSFORTEGNELSE

Datablad	3
Indholdsfortegnelse	4
1 Ikke-teknisk resumé	6
2 Tilladelsen med vilkår	7
2.1 Afgørelse om tilladelse efter § 16 b, stk. 1	7
2.2 Ansøgning om tilladelse og eksisterende produktion.....	8
2.3 Vilkår for driften	9
2.4 Gyldighed – udnyttelse og bortfald.....	12
2.5 Retsbeskyttelse	12
2.6 Offentlighed	12
2.7 Klagevejledning	13
3 Beliggenhed og planmæssige forhold	14
3.1 Bygninger og faste afstandskrav	14
3.2 Bygge- og beskyttelseslinjer og placering i landskabet	16
4 Husdyrproduktion	18
4.1 Husdyrhold og staldanlæg.....	18
4.2 Produktion og håndtering af husdyrgødning	20
5 Ressourceforbrug	21
5.1 Foder og foderopbevaring	21
5.2 Vand	22
5.3 Energi	22
5.4 Diverse hjælpestoffer	23
6 Reststoffer	24
6.1 Spildevand - herunder restvand og tagvand	24
6.2 Affald	24
7 Gener fra husdyrbruget	26
7.1 Lugt.....	26
7.2 Støj og rystelser	28
7.3 Støv	28
7.4 Lys	29
7.5 Fluer og skadedyr.....	29
7.6 Transport.....	30
8 Ammoniaktab og naturpåvirkning	31
8.1 Ammoniakemission og BAT-krav	31

8.2	Ammoniakdeposition til naturområder.....	33
9	Mulige driftsforstyrrelser og uheld.....	37
10	Egenkontrol og dokumentation	39
11	Samlet vurdering	40
12	Bilag	41
	Bilagsoversigt:	41
	Bilag 1. Anlægstegning over St. Frigård	42
	Bilag 2. Produktionsareal nudrift	43
	Bilag 3. Produktionsareal ansøgt drift og 8-årsdrift.....	44
	Bilag 4. Beredskabsplan for St. Frigård	45

1 IKKE-TEKNISK RESUMÉ

Peter Kofoed Høll har den 14. april 2020 ansøgt om tilladelse efter § 16 b i husdyrbrugloven til ændring af soholdet i eksisterende bygninger på landbrugsejendommen St. Frigård, Nybrovej 60, 3751 Østermarie

På St. Frigård er der i nudrift¹ et sohold med produktion af smågrise og en mindre produktion af polte. Der foreligger en miljøgodkendelse fra 2008, der giver tilladelse til en produktion på 415 årssøer, 11.800 smågrise (7,5-34 kg), 2.475 slagtesvin (34-105 kg) og 200 polte (34-110 kg). I 2015 er der anmeldt skift i dyretype og givet tilladelse til 510 årssøer og 19.100 smågrise (7,5-32 kg).

I forbindelse med tilladelsen om skift i dyretype blev to stalde i det oprindelige bygnings sæt taget ud af drift. Der ansøges nu om at tage de to stalde i brug igen. Staldene blev tidligere anvendt til produktion af slagtesvin og polte. Nu ønskes staldene anvendt til opstaldning af polte – nye avlsdyr til besætningen - samt til opstaldning af gylte. Det betyder, at der foretages en mindre forøgelse af soholdet.

Der foretages ingen ændringer i de eksisterende stalde. De to gamle staldafsnit renoveres og i den ene stald indrettes stier til opstaldning af gylte (drægtige dyr).

Ansøgt drift omfatter et samlet produktionsareal 2.769 m².

Husdyrgødningen fra produktionen opbevares i eksisterende gyllebeholdere på ejendommen.

Ansøgningen er indgivet i henhold til husdyrbruglovens § 16 b og er indsendt til Bornholms Regionskommune gennem det elektroniske ansøgningssystem husdyrgodkendelse.dk (skema nr. 216697).

Staldene, der tages i brug igen, overholder de krævede mindstefastande til nabobeboelser og beboelsesområder, vandforsyningsanlæg, vandløb og søer, veje, levnedsmiddelvirksomhed og naboskel.

I ansøgningen er der foretaget beregninger der viser, at de krævede lugtgeneafstande mellem staldene og omkringboende overholdes.

På baggrund af ejendommens beliggenhed og beskrivelsen af driften forventes produktionen desuden ikke at forårsage væsentlige gener for naboer og forbipasserende i form af støv, støj og rystelser, lys, transport eller forekomst af skadedyr. Tilsvarende vurderes husdyrbrugets brug af ressourcer (herunder foder, energi og vand) samt håndtering af reststoffer (herunder affald og spildevand) ikke vil give anledning til en væsentlig miljøpåvirkning.

I ansøgningen er der foretaget beregninger af den samlede ammoniakudledning fra produktionen og dennes påvirkning af omkringliggende naturområder. Det vurderes, at det ansøgte ikke vil forårsage væsentlig påvirkning af ammoniakfølsomme naturområder i området.

Ammoniakudledningen fra husdyrbruget må ikke overskride et niveau svarende til emissionen ved anvendelse af den bedste tilgængelige teknik (BAT). Den ansøgte husdyrproduktion opfylder dette krav, idet poltestaldene er indrettet med 50-75 % gulv.

I tilladelsen er der redegjort for de miljømæssige konsekvenser af det ansøgte og husdyrbrugets anvendelse af bedste tilgængelige teknik (BAT) med henblik på reduktion af ammoniakudledningen til omgivelserne.

Med tilladelsen følger en række vilkår til driften, som sikrer, at husdyrbruget kan drives på stedet uden at påvirke omgivelserne væsentligt.

Samlet set vurderer Bornholms Regionskommune, at indretning og drift af husdyrbruget og håndtering af husdyrgødningen sker i overensstemmelse med gældende regler, og at driften kan foregå uden væsentlig påvirkning af miljøet eller omkringboende, som dette er defineret i husdyrbrugloven. Kommunen vurderer

¹ Nudrift: Den lovlige produktion på tidspunktet for ansøgningen.

desuden, at projektet ikke vil påvirke eller true arter og naturtyper, der er en del af udpegningsgrundlaget for Natura 2000-områder, eller bilag IV-arter og deres yngle- og rasteområder.

2 TILLADELSEN MED VILKÅR

I dette afsnit beskrives den ansøgte produktion og baggrunden for den meddelte afgørelse om tilladelse med tilhørende vilkår for driften. Desuden beskrives en række juridiske forhold ved tilladelsen, samt hvordan offentligheden har haft indflydelse på projektet og kommunens vurderinger. Til sidst beskrives mulighederne for at klage over afgørelsen.

2.1 Afgørelse om tilladelse efter § 16 b, stk. 1

Bornholms Regionskommune, Center for Natur, Miljø og Fritid har vurderet, at der kan meddeles tilladelse til den ansøgte overgang til ny husdyrregulering på husdyrbruget St. Frigård, Nybrovej 60, 3751 Østermarie, matr.nr. 90a mfl. Østermarie i henhold til de gældende regler². Tilladelsen omfatter, at stalde, som tidligere blev anvendt til produktion af slagtesvin og polte, nu geninddrages og anvendes til opstaldning af polte – nye avlsdyr til besætningen - samt til opstaldning af gylte. Det betyder, at der foretages en mindre forøgelse af soholdet.

Der foretages ingen ændringer i de eksisterende stalde. De to gamle staldafsnit renoveres og i den ene stald indrettes stier opstaldning af gylte (drægtige dyr).

Ansøgt drift omfatter et samlet produktionsareal 2.769 m².

Da det ansøgte produktionsareal overstiger 100 m², er det ansøgte omfattet af husdyrbruglovens regler. Ammoniakemissionen fra husdyrbruget beregnes til mindre end 3.500 kg NH₃-N pr. år, og den ansøgte produktion medfører ikke overskridelse af IE-direktivets stipladsgrænser, jf. § 16 a, stk. 2 i husdyrbrugloven. Tilladelsen meddeles derfor efter husdyrbruglovens § 16 b, stk. 1.

Tilladelsen er baseret på oplysningerne i ansøgningen, bilag og øvrigt materiale fremsendt af ansøgers konsulent. Der er nærmere redegjort for de vurderinger, der ligger til grund for afgørelsen i den miljøtekniske beskrivelse og vurdering – se de følgende afsnit 3 - 9.

Husdyrbruget skal drives i overensstemmelse med de stillede vilkår i nedenstående afsnit 2.3 samt bestemmelserne i den til enhver tid gældende bekendtgørelse om erhvervsmæssigt dyrehold, husdyrgødning, ensilage m.v. (husdyrgødningsbekendtgørelsen) samt øvrig gældende lovgivning også i de tilfælde, hvor disse regler er skærpende i forhold til denne tilladelse. Vilkårene er gældende fra det tidspunkt, hvor tilladelsen er meddelt, med mindre andet fremgår af tilladelsen.

Da det ansøgte medfører en samlet ammoniakemission på mere end 750 kg NH₃-N pr. år, er der redegjort for og stillet krav til husdyrbrugets anvendelse af den bedste tilgængelige teknik (BAT – Best Available Techniques) til reduktion af ammoniakemissionen.

² Lovbekendtgørelse nr. 1020 af 6. juli 2018/nr. 256 af 21. marts 2017 om husdyrbrug og anvendelse af gødning m.v. (husdyrbrugloven) med senere ændringer, tilhørende bekendtgørelse nr. 1021 af 6. juli 2018/nr. 916 af 23. juni 2017 om godkendelse og tilladelse m.v. af husdyrbrug (husdyrgodkendelsesbekendtgørelsen) og bekendtgørelse nr. 1076 af 28. august 2018 om erhvervsmæssigt dyrehold, husdyrgødning, ensilage m.v. (husdyrgødningsbekendtgørelsen). Desuden bekendtgørelse nr. 926 af 27. juni 2016 om udpegning og administration af internationale naturbeskyttelsesområder samt beskyttelse af visse arter, lov nr. 204 af 28. februar 2017 om ændring af lov om miljøgodkendelse m.v. af husdyrbrug, lov om miljøbeskyttelse, lov om jordbrugets anvendelse af gødning og om plantedække og forskellige andre love.

Bornholms Regionskommune har vurderet de miljømæssige konsekvenser ved den ansøgte smågriseproduktion i forhold til den nuværende lovlige produktion på St. Frigård (nudrift) og i forhold til husdyrbrugets lovlige drift for 8 år siden.

Bornholms Regionskommune vurderer, at husdyrbruget har truffet de nødvendige foranstaltninger til at forebygge og begrænse forureningen fra husdyrbrugets anlæg. Endvidere vurderer kommunen, at husdyrbruget efter ændringerne kan drives uden væsentlig påvirkning af natur, miljø og landskab og uden væsentlige gener for omgivelserne, når vilkårene i denne miljøtilladelse og de gældende regler på området overholdes.

2.2 Ansøgning om tilladelse og eksisterende produktion

Ejeren af St. Frigård, Nybrovej 60, 3751 Østermarie har fremsendt ansøgning om udvidelse af svineproduktionen tillades efter stipladsmodellen. Der ansøges her om en godkendelse i forhold til stipladsmodellen.

På St. Frigård er der i nudrift et sohold med produktion af smågrise med et produktionsareal på i alt 2.230 m².

Der ansøges om genbrugtagning af to stalde tidligere anvendt til produktion af slagtesvin/polte til produktion af polte samt opstaldning af gylte. Med udnyttelsen af de to stalde øges det samlede produktionsareal i forhold til nudrift, og udgør i ansøgt drift 2.769 m².

Husdyrgødningen er fortsat svinegylle, som opbevares i ejendommens gyllebeholder, forbeholder og gyllekanaler.

Bornholms Regionskommune, Center for Natur, Miljø og Fritid har modtaget ansøgningen om miljøtilladelse til St. Frigård gennem Miljøstyrelsens elektroniske ansøgningssystem (www.husdyrgodkendelse.dk) den 14. juli 2020 (skema nr. 216697), og har afgjort sagen på baggrund af version 1 af ansøgningskemaet.

På St. Frigård er der i nudrift et sohold med produktion af smågrise og en mindre produktion af polte. Der foreligger en miljøgodkendelse fra 2008, der giver tilladelse til en produktion på 415 årssøer, 11.800 smågrise (7,5-34 kg), 2.475 slagtesvin (34-105 kg) og 200 polte (34-110 kg). I 2015 er der anmeldt skift i dyretype og givet tilladelse til 510 årssøer og 19.100 smågrise (7,5-32 kg).

I forbindelse med tilladelsen om skift i dyretype blev to stalde i det oprindelige bygnings sæt taget ud af drift. Der ansøges nu om at tage de to stalde i brug igen. Staldene blev tidligere anvendt til produktion af slagtesvin og polte. Nu ønskes staldene anvendt til opstaldning af polte – nye avlsdyr til besætningen - samt til opstaldning af gylte. Det betyder, at der foretages en mindre forøgelse af soholdet.

Der foretages ingen ændringer i de eksisterende stalde. De to gamle staldafsnit renoveres og i den ene stald indrettes stier opstaldning af gylte (drægtige dyr).

Der forekommer ingen godkendelsespligtige biaktiviteter på ejendommen.

Ansøger ejer og driver udover St. Frigård ejendommene Langemose (Staggevej 4, 3751 Østermarie), Rangbygård (Staggevej 2, 3751 Østermarie) og Skadegård (Lyrsbyvej 40, 3740 Svaneke). På Langemose er der produktion af smågrise (7-30 kg) og på Rangbygård og Skadegård er der produktion af slagtesvin. Herudover ejes Ypnastedgård (Buskevej 14), hvor der ikke er produktion.

St. Frigård kan drives selvstændigt i forhold til de øvrige ejendomme, idet smågrisene kan sælges fremfor overførsel til egne smågrise- og slagtesvinestalde. Ejendommene er placeret mellem ca. 2,75 og 6,5 km fra St. Frigård. St. Frigård er således ikke teknisk, forurenings- eller driftsmæssigt forbundet med andre husdyrbrug.

2.3 Vilkår for driften

Tilladelsen meddeles på nedenstående vilkår, som der henvises til i de relevante afsnit under "kommunens vurdering" i miljøredegørelsen. Vilkårene er krav, som stilles for at fastholde forudsætningerne for tilladelsen og, som er med til at sikre, at der ikke opstår væsentlig virkning på miljøet eller væsentlige gener.

Husdyrbruget skal altid leve op til de generelle regler for husdyrbrug og håndtering af husdyrgødning fastsat i love og bekendtgørelser, også selv om disse regler måtte være skærpende i forhold til denne godkendelse.

Tilladelsen indeholder desuden vilkår, som skal sikre, at Bornholms Regionskommune holdes informeret om ændringer i ejerforhold eller hvem, der er driftsansvarlig for husdyrbruget. Da kommunen skal vurdere om evt. planer om ændringer på husdyrbruget udløser krav om tillæg til tilladelsen, stilles desuden vilkår om anmeldelse før igangsætning.

2.3.1 Indretning og drift

1. Virksomheden skal placeres, indrettes og drives i overensstemmelse med de oplysninger, der fremgår af den miljøtekniske beskrivelse, og med de ændringer, der fremgår af tilladelsens vilkår.
2. De vilkår, der vedrører driften, skal være kendt af de ansatte, der er beskæftiget med den pågældende del af driften.
3. På tilsynsmyndighedens forlangende skal virksomheden dokumentere overholdelse af denne tilladelses vilkår.

2.3.2 Information om ændringer

4. Ændringer i ejerforhold eller hvem, der er ansvarlig for driften, skal meddeles til tilsynsmyndigheden (Bornholms Regionskommune, Center for Natur, Miljø og Fritid) senest 1 måned efter, at ændringen er sket.
5. Drifts-, indretnings- eller bygningsmæssige ændringer, der er relevante i forhold til tilladelsen, skal anmeldes til kommunen inden gennemførelsen. Kommunen vurderer om de aktuelle planer for ændringer/udvidelse kan ske inden for rammerne af denne tilladelse.

2.3.3 Produktionsarealets størrelse i m² (dyrearter, dyretyper, staldsystemer, teknologi)

6.

Stald	Dyretype	Staldsystem	Produktionsareal (m ²)
Farestald	Søer, diegivende søer	Kassestier, delvis spaltegulv	636
Smågrisestald	Smågrise	Toklimastald, delvis spaltegulv	656
Løbe- og drægtighedsstald	Søer, golde og drægtige	Individuel opstaldning, delvis spaltegulv	250
		Løsgående, delvis spaltegulv	688
Gammel stald 1	Slagtesvin (polte)	Delvis spaltegulv, 50-75% fast gulv	110
	Søer, golde og drægtige	Løsgående, delvis spaltegulv	205
Gammel stald 2	Slagtesvin (polte)	Delvis spaltegulv, 50-75% fast gulv	224

2.3.4 Opbevaringsanlæg til husdyrgødning (gødningstyper og m² overfladeareal)

7.

Beholder	Gødningstype	Miljøteknologi	Overfladeareal (m ²)
Gyllebeholder 1	Flydende	Ingen	381
Gyllebeholder 2	Flydende	Ingen	690
Fortank	Flydende	Overdækning	5

2.3.5 Ammoniakreducerende virkemidler (optaget på MST's teknologiliste)

8. "Slagtesvine/polte, gl. stald 1" og " Slagtesvine/polte, gl. stald 2" er indrettet med delvis fast gulv (50-75%). Sostalden er indrettet med delvis spaltegulv, og ligeledes er to-klimastalden indrettet med delvis spaltegulv.

2.3.6 Affald

9. Arealerne omkring bygningerne og tilkørselsveje skal holdes ryddelige og fri for affald
10. Affald skal opbevares og bortskaffes efter Bornholms Affaldsbehandlings affaldsregulativer.
11. Der skal til enhver tid foreligge dokumentation for, at affald bortskaffes miljømæssigt forsvarligt.

2.3.7 Gylleopbevaring

12. Der skal altid være en opbevaringskapacitet for fast og flydende husdyrgødning på mindst 9 måneder til rådighed for husdyrbruget.

2.3.8 Lugt

13. Der skal til stadighed opretholdes en god staldhygiejne. Bygninger, anlæg og omgivelser skal renholdes således at lugtgener begrænses mest muligt for de omkringboende.
14. Driften må ikke give anledning til væsentlige lugtgener uden for ejendommens areal. Hvis der efter kommunens vurdering opstår lugtgener, der vurderes at være væsentligt større, end der kan forventes ifølge grundlaget for tilladelsen, kan kommunen meddele påbud om, at der skal gennemføres lugtreducerende tiltag.

2.3.9 Støjklider

15. Virksomhedens bidrag til støjbelastningen i omgivelserne, dvs. al støj fra landbrugsdrift på ejendommens bygningsparcel, må ikke overstige følgende værdier målt ved nabobeboelser eller deres opholdsarealer:

Ugedag	Tidspunkt	Støjniveau, dB(A)	Referencetid
Mandag-fredag	Kl. 07.00-18.00	55	8 timer
Lørdag	Kl. 07.00-14.00	55	7 timer
	Kl. 14.00-18.00	45	4 timer
Søn- og helligdage	Kl. 07.00-18.00	45	8 timer
Alle dage	Kl. 18.00-22.00	45	1 time
	Kl. 22.00-07.00	40	½ time
Spidsværdi	Kl. 22.00-07.00	55	

16. Støjbidraget (bortset fra maksimalværdien) måles som det ækvivalente, konstante, korrigerede støjni-veau i dB(A) (re. 20 µPa). Tallene i kolonnen referencetid angiver midlingstiden inden for den pågældende periode.
17. Virksomheden skal for egen regning dokumentere, at støjvilkårene overholdes, hvis tilsynsmyndigheden finder det påkrævet. Dokumentation for overholdelse af støjkravene kan være i form af målinger i husdyrbrugets omgivelser (under fuld drift) eller kildestyrkemålinger ved de enkelte støjkilder kombineret med beregninger efter den fælles nordiske beregningsmodel for industristøj.
18. Kravet om dokumentation af støjforholdene kan højst fremsættes en gang årligt, med mindre den seneste kontrol viser, at grænseværdierne ikke kan overholdes. Støjmålinger skal udføres som beskrevet i Miljøstyrelsens til enhver tid gældende støjberegningsvejledning og foretages i punkter, som forinden aftales med tilsynsmyndigheden. Støjmåling skal udføres af et akkrediteret firma.

2.3.10 Vilkår vedr. støv

19. Driften må ikke medføre væsentlige støvgener uden for husdyrbrugets areal.

2.3.11 Lys

20. Driften må ikke medføre væsentlige lysgener for omkringboende.

2.3.12 Vilkår vedr. skadedyr

21. Der skal foretages effektiv fluebekæmpelse på ejendommen som minimum i overensstemmelse med de nyeste retningslinjer fra Århus Universitet, Institut for Agroøkologi, der vedligeholder Skadedyrsguiden (www.dpil.dk).
22. Ved eventuelle fluegener hos naboer skal bekæmpelse foretages på tilsynsmyndighedens forlangende og efter en forudgående godkendt plan.
23. Opbevaring af foder skal ske på en sådan måde, at der ikke opstår risiko for tilhold af skadedyr (rotter m.v.). Stalde, lagre og andre anlæg skal holdes i forsvarlig rottesikret stand og rimelig orden for at forhindre gode levedmuligheder for rotter. Bekæmpelse af rotter skal ske i henhold til aftale med autoriseret rottebekæmper.

2.3.13 Vilkår vedr. oplag af olie

24. Olie skal opbevares på en sådan måde, at der ikke opstår risiko for forurening.
25. Beholdere til opbevaring af olieprodukter skal stå på et for olie vanskeligt gennemtrængeligt underlag og som minimum være overdækket med et halvtag.
26. Opbevaring af diesel/fyringsolie i overjordiske tanke skal til enhver tid ske i en typegodkendt beholder, som står overdækket på fast og tæt bund, således at spild kan opsamles, og at der ikke er mulighed for afløb til jord, kloak, overfladevand eller grundvand.
27. Tankning af diesel skal til enhver tid ske på en plads med fast og tæt bund, enten med afløb til olieudskiller eller således, at spild kan opsamles, og at der ikke er mulighed for afløb til jord, kloak, overfladevand eller grundvand.

2.3.14 Uheld og risici

28. Ved driftsuheld, hvor der opstår risiko for forurening af miljøet, er der pligt til øjeblikkeligt at anmelde dette til: 112 eller Bornholms Politi, tlf.: 5690 1448.

29. Der skal foreligge en beredskabsplan for St. Frigård, som fortæller, hvornår og hvordan der skal reageres ved uheld, som kan have konsekvenser for det eksterne miljø. Beredskabsplanen skal være tilgængelig for medarbejderne på husdyrbruget og skal opdateres, så oplysningerne i den altid er relevante og retvisende.
30. Ved driftsforstyrrelser og uheld i forbindelse med håndtering af husdyrgødning, som indebærer fare for forurening, skal forskrifterne i beredskabsplanen følges. Den driftsansvarlige har pligt til at afværge følgerne af uheld bedst muligt.

2.4 Gyldighed – udnyttelse og bortfald

Tilladelsen bortfalder, hvis den ikke er udnyttet inden 6 år fra denne afgørelses meddelelse (dvs. den 15. februar 2027), jf. § 59 a i husdyrbrugloven. Hvis en del af tilladelsen ikke er udnyttet, bortfalder tilladelsen for denne del. Da denne tilladelse ikke omfatter byggeri, anses den for udnyttet, når det konstateres, at det tilladte faktisk er gennemført inden fristens udløb, jf. § 50 i husdyrgodkendelsesbekendtgørelsen.

Hvis den udnyttede tilladelse efterfølgende ikke har været helt eller delvist udnyttet i 3 på hinanden følgende år, bortfalder den del af tilladelsen, der ikke har været udnyttet i de seneste tre år. Udnyttelse anses her for at foreligge, når mindst 25 pct. af det tilladte produktionsareal udnyttes driftsmæssigt. Med driftsmæssig udnyttelse forstås, at der på det pågældende produktionsareal mindst produceres 50 % af det mulige inden for rammerne af dyrevelfærdskrav eller andre relevante krav.

Hvis tilladelsens vilkår ikke efterleves, eller de øvrige forudsætninger for tilladelsen ikke er opfyldt, kan dette medføre, at hele eller dele af tilladelsen bortfalder.

2.5 Retsbeskyttelse

Med denne tilladelse følger 8 års retsbeskyttelse, jf. § 40, stk. 1 i husdyrbrugloven. Dato for retsbeskyttelsens udløb er den 15. februar 2029.

Tilladelser efter § 16 b skal ikke revurderes. Dog kan tilsynsmyndigheden i henhold til husdyrbruglovens § 39 meddele påbud om, at der skal gennemføres bestemte foranstaltninger, hvis husdyrbruget medfører uhygiejniske forhold eller væsentlig forurening, eller nedlægge forbud mod fortsat drift, hvis forureningen ikke kan nedbringes. Påbud eller forbud efter § 39 må ikke meddeles, før der er forløbet 8 år efter meddelelsen af tilladelsen.

2.6 Offentlighed

Bornholms Regionskommune har den 15. september 2020 sendt skriftlig orientering om ansøgningen om § 16 b tilladelse til St. Frigård / udkast til § 16 b tilladelse til St. Frigård til ejere af ejendomme, som matrikulært grænser op til St. Frigårds matrikler.

Udkast til afgørelse om § 16 b tilladelse til St. Frigård blev desuden sendt i partshøring til ansøger og dennes konsulent samt til ejere og lejere af boliger, der ligger inden for konsekvenszonen for lugt beregnet i husdyrgodkendelse.dk til 647 meter.

Der blev givet en frist på 3 uger frem til og med den 7. oktober 2020 til at kommentere ansøgningen/udkastet. Kommunen modtog ingen bemærkninger.

Offentliggørelse

Tilladelsen er den 15. februar 2021 offentliggjort på Bornholms Regionskommunes hjemmeside <https://www.brk.dk/Sider/Forside.aspx>. Samtidig er en række lokale og landsdækkende foreninger og organisationer, som har anmodet om underretning i henhold til husdyrbruglovens §§ 61 eller 62, samt klageberettigede myndigheder, organisationer og råd blevet orienteret om afgørelsen.

2.7 Klagevejledning

Bornholms Regionskommunes afgørelse kan påklages til Miljø- og Fødevareklagenævnet af afgørelsens adressat og enhver, der har en individuel, væsentlig interesse i sagens udfald. Endvidere kan en række myndigheder og råd samt lokale og landsdækkende foreninger og organisationer klage over visse afgørelser.

Klagefristen udløber den 15. marts 2021, dvs. 4 uger fra den 15. februar 2021, hvor afgørelsen er annonceret på regionskommunens hjemmeside.

Hvis du ønsker at klage over afgørelsen, skal du sende klagen digitalt gennem Miljø- og Fødevareklagenævnets klageportal, inden klagefristen udløber. Links til klageportalen findes på hjemmesiden for Nævnes Hus <https://naevneneshus.dk> eller på www.borger.dk eller www.virk.dk. Du logger på klageportalen med NemID. Klagen skrives direkte i klageportalen, og det er muligt at vedhæfte dokumenter til klagen. Klagen sendes gennem klageportalen til Bornholms Regionskommune, som videresender den til Miljø- og Fødevareklagenævnet med den påklagede afgørelse og det materiale, der er indgået i sagens bedømmelse. Du får besked om videresendelsen.

En klage er indgivet, når den er tilgængelig for Bornholms Regionskommune via klageportalen. Miljø- og Fødevareklagenævnet skal som udgangspunkt afvise en klage, der kommer uden om klageportalen, med mindre du er blevet fritaget for brug af klageportalen. Hvis du ønsker at blive fritaget for at bruge klageportalen, skal du sende en begrundet anmodning til Bornholms Regionskommune. Kommunen videresender din anmodning til Miljø- og Fødevareklagenævnet, som afgør, om du kan fritages.

Det er en betingelse for Miljø- og Fødevareklagenævnets behandling af en klage, at den klageberettigede indbetaler et gebyr på 900 kr. (private) og 1.800 kr. (virksomheder og organisationer) til Miljø- og Fødevareklagenævnet. Betaling af klagegebyr sker online i forbindelse med indgivelse af klagen via klageportalen. Hvis gebyret ikke indbetales inden udløbet af klagefristen, afvises klagen.

Klagegebyret tilbagebetales, hvis:

- Klagesagen fører til, at den påklagede afgørelse ændres eller ophæves
- Klager får helt eller delvist medhold i klagen
- Klagen bliver afvist, fordi klagefristen er overskredet
- Klager ikke er klageberettiget
- Klagen ikke er omfattet af Miljø- og Fødevareklagenævnets kompetence

En eventuel retssag til prøvelse af afgørelsen skal anlægges inden 6 måneder efter, at afgørelsen er meddelt den pågældende. Er afgørelsen offentligt bekendtgjort, regnes fristen dog altid fra bekendtgørelsen.

3 BELIGGENHED OG PLANMÆSSIGE FORHOLD

I dette afsnit beskrives og vurderes projektet set i forhold til husdyrbruglovens faste afstandskrav samt husdyrbrugets beliggenhed i forhold til bygge- og beskyttelseslinjer, fredninger, beskyttet natur m.v. Desuden beskrives og vurderes husdyrbrugets placering i landskabet i forhold til de landskabelige værdier og kommuneplanens retningslinjer.

3.1 Bygninger og faste afstandskrav

Beskrivelse

Det eksisterende bygningsanlæg på ejendommen består af stuehus, maskinlader, fodersilo, lager- og værkedbygninger, staldbygninger samt gyllebeholdere med fortank.

De to staldbygninger i det oprindelige bygnings sæt tages i brug igen. Der foretages en mindre renovering af staldafsnittene. Den ene stald indrettes til opstaldning af polte³ og den anden til både opstaldning af polte og gylte⁴.

Staldafsnittet i stalden fra 2005 tidligere anvendt til opstaldning af polte, blev i forbindelse med skift i dyretype inddraget til opstaldning af løbeklare polte samt gylte. Staldafsnittet overgik dermed fra slagtesvinestald til sostald. Der er ikke foretaget ændringer af gulve i stalden.

Foto 1. St. Frigård set fra Nybrovej (retning mod Østerlars). Kilde: Cowi vejfoto 30. maj 2018.



Foto 2. St. Frigård set fra Nybrovej (retning mod Østermarie). Kilde: Cowi vejfoto 30. maj 2018.



³ Ung hungris, der ikke er løbet.

⁴ Hungris, der er drægtig for første gang.

Afstandskrav i henhold til §§ 6 - 8 i lov om husdyrbrug og anvendelse af gødning

St. Frigård er beliggende i landzone i et særligt værdifuldt landbrugsområde. Nærmeste byzone (kommuneplan) er lokaliseret omkring Østerlars, som ligger ca. 1,5 km vestnordvest for St. Frigård. Det nærmeste sommerhusområde er beliggende ved Bølshavn ca. 5 km øst for ejendommen. Nærmeste samlet bebyggelse er beliggende ved Kirkeby ca. 1,6 km mod øst. Nærmeste enkeltbeboelse uden for samlet bebyggelse uden landbrugspligt er beliggende ca. 345 m fra St. Frigård. I området omkring St. Frigård er der ingen områder i landzone, som i lokalplaner er udlagt til boligformål, blandet bolig inden for 1.500 meter af St. Frigård. Nærmeste lokalplan er feriebebyggelsen Pyttegården ca. 2,3 km fra St. Frigård.

Grænsen for Natura 2000-området "Randkløveskår" ligger ca. 2,6 km nordøst for St. Frigård. Inden for området findes ammoniakfølsomme naturtyper, der er omfattet af udpegningsgrundlaget for området og er kortlagt, samt § 3 beskyttede heder og overdrev. Disse naturtyper er omfattet af husdyrgodkendelseslovens § 7, stk. 1, nr. 1.

Nærmeste ammoniakfølsomme naturområde beliggende uden for internationale naturbeskyttelsesområder, defineret som heder over 10 ha og overdrev større end 2,5 ha, som er beskyttet af naturbeskyttelseslovens § 3 og dermed omfattet af § 7, stk. 1, nr. 2, er et overdrev beliggende ved Risen mellem Åløsevej og Risenholmsvej ca. 2,2 km sydvest for ejendommen.

Opmålingerne, som fremgår af nedenstående, er foretaget til nærmeste ændrede eller nye staldafsnit. Tilsvarende er afstande til kategori 1- og kategori 2-natur opmålt.

Tabel 1. Afstandskrav og faktiske afstande, jf. husdyrbruglovens § 6 og § 7

Målepunkt	Afstand fra nærmeste staldbygning	Afstandskrav (jf. § 6 og § 7 i husdyrbrugloven)
Eksisterende eller ifølge kommuneplanens rammedel fremtidigt byzone- eller sommerhusområde (Fremtidig byzone ved Østerlars)	Ca. 1.500 km	50 m
Område i landzone, der i lokalplan er udlagt til boligformål, blandet bolig- og erhvervsformål eller til offentlige formål med henblik på beboelse, institutioner, rekreative formål o. lign. (Lokalplan 08-03 Pyttegården)	Ca. 2,3 km	50 m
Nabobeboelse (Nybovej 58)	358 m	50 m
Ammoniakfølsomme naturtyper inden for internationale naturbeskyttelsesområder (Kortlagt habitatnatur i Natura 2000-området Randkløveskår)	Ca. 2,6 km	10 m
Ammoniakfølsomme naturtyper uden for internationale naturbeskyttelsesområder (Beskyttet overdrev ved Risen, Risenholmsvej)	Ca. 2,2 km	10 m

Tabel 2. Afstandskrav og faktiske afstande, jf. husdyrbruglovens § 8

Målepunkt	Afstand fra renoveret staldbygning	Afstandskrav (jf. § 8 i husdyrbrugloven)
Ikke almene vandforsyningsanlæg (enkeltindvinder) Egen boring	Ca. 234 m 13 m	25 m
Almene vandforsyningsanlæg (vandværk/boring)	Ca. 2,0 km	50 m
Vandløb og dræn	86 m til vandløb	15 m (100 m*)
Søer > 100 m ²	53 m	15 m (100 m*)
Offentlig vej og privat fællesvej	127 m	15 m
Levnedsmiddelvirksomhed	>500 m	25 m

Beboelse på ejendommen	6 m	15 m
Naboskel	119 m	30 m

* Afstand fra nye gødningsopbevaringsanlæg til flydende husdyrgødning til åbne vandløb og til søer større end 100 m²

Afstanden fra stuehuset til nærmeste stald, der tages i brug igen er ca. 6 m og afstand til egen boring er ca. 13 m. Der er tale om eksisterende stald, der tidligere har været i drift.

Kommunens vurdering

Det fremgår af §8 i lov om husdyrbrug og anvendelse af gødning, at for hver enkelt nybyggeri af stalde og lign. samt gødningsopbevaringsanlæg og ensilageopbevaringsanlæg skal det kontrolleres, om husdyrgodkendelseslovens § 8, stk. 1, er overholdt. Reglen gælder kun nybyggeri og anlæg, der undergives væsentlige til- eller ombygninger, herunder f.eks. ombygning fra ko- til svinestald. Reglen gælder ikke ved reparation eller renovering af eksisterende anlæg.

Der er tale om genoptagelse af svineproduktion i eksisterende bygninger på St. Frigård, hvorfor afstandskravet på 15 m til beboelsen på ejendommen og afstandskravet på 25 m til egen boring ikke er et krav.

Vilkår

På baggrund af ovenstående er der ikke stillet vilkår vedr. afstandskrav.

3.2 Bygge- og beskyttelseslinjer og placering i landskabet

Beskrivelse

Ejendommen består af en oprindelig 4 længet ejendom med et stuehus i mursten, som er malet gult. De ældste staldbygninger er hvidkalkede. Øst for de oprindelige driftsbygninger ligger en længe opført i hvide stålplader og med gråt eternittag. Syd for de oprindelige driftsbygninger ligger en svinestald fra 2005 indeholdende fare-, løbe-, drægtigheds- og smågrisestald. Denne stald er opført i hvide betonelementer, døre

og vinduer er udført i rød plast. Gavle, udhæng og tagrender er udført i rødt stål, og taget er grå stålplader. I forbindelse med projektet opføres ingen nye bygninger eller opbevaringsanlæg til husdyrgødning.

Området omkring St. Frigård er i Bornholms Regionskommunes Kommuneplan 2013 udpeget som særligt værdifuldt landbrugsområde. Hovedhensynet i disse områder er at sikre dyrkningsmuligheder, landbrugets investeringer i produktionsapparatet og mulighederne for en rationel landbrugsdrift. Dog må miljø, natur, kulturhistoriske interesser og de mange mindre levesteder for dyre- og planteliv ikke forringes af landbrugsdriften.

St. Frigård ligger uden for arealer, som i kommuneplan 2013 er udpeget som særligt naturområde, interesseområde for natur, landskab og økologiske forbindelser, kulturmiljøområde, geologisk interesseområde eller til formål knyttet til rekreation og fritid.

Nærmeste beskyttede naturareal er en sø placeret 53 m nordøst for staldene, der tages i brug igen. I en afstand op til 1.000 m fra ejendommen er der yderligere 21 små beskyttede søer/vandhuller. Der er placeret to beskyttede enge vest for ejendommen. Den nærmeste er placeret 73 m vest for staldene, der tages i brug igen. Et beskyttet vandløb (Kelse Å) løber ca. 83 m vest for staldene.

Nærmeste ammoniakfølsom skov er placeret 140 m nordøst for staldene, der tages i brug igen. Skoven er udpeget som skov med gammel skovjordbund. Indenfor 1.000 m er der udpeget yderligere 4 skove.

Der er herudover ingen beskyttede naturområder inden for en radius af 1.000 m fra ejendommen.

Der er arealer indenfor 1.000 m af St. Frigård, der er udpeget som lavbundsområder. Det nærmeste er placeret ca. 518 m nordvest for St. Frigård.

Anlægget er placeret uden for alle øvrige byggelinjer og andre relevante udpegninger som angivet i nedenstående Tabel 3 Afstande i forhold til beskyttelseslinjer og andre relevante udpegninger.

Tabel 3 Afstande i forhold til beskyttelseslinjer og andre relevante udpegninger.

Nærmeste...	Afstand fra nærmeste staldbygning	Berøres St. Frigård?
Skovbyggelinje (300 m)	110 m	Nej
Fortidsmindebeskyttelseslinje (100 m)	Ca. 530 m	Nej
Strandbeskyttelseslinje (300 m)	Ca. 2,3 km	Nej
Sø- og åbeskyttelseslinje (150 m)	Ca. 4,2 km	Nej
Kirkebyggelinje	Ca. 2,1 km	Nej
Vejbyggelinje	Ca. 107 m	Nej
Internationale beskyttelsesområder – Natura 2000	Ca. 2,6 km	Nej
Beskyttede naturområder (§ 3-områder)	53 m	Nej
Lavbundsområder	518 m	Nej
Fredede områder	Ca. 1,6 km	Nej
Beskyttede sten- og jorddiger (som er registreret)	140 m	Nej

Kommunens vurdering

Bornholms Regionskommune vurderer, at alle bygge- og beskyttelseslinjer er overholdt i forhold til det eksisterende staldanlæg mv på St. Frigård.

Det er Bornholms Regionskommunes vurdering, at genoptagelsen af svineproduktionen i de to tidligere stalde på St. Frigård kan ske uden at påvirke landskabet, idet der ikke foretages bygningsudvidelse i forbindelse med projektet.

Bornholms Regionskommune vurderer, at projektet ikke er i strid med hensynet til de landskabelige, kulturhistoriske, naturmæssige, geologiske eller rekreative interesser i området eller for områdets naturlokaliteter eller fortidsminder.

Vilkår

På baggrund af ovenstående er der ikke stillet vilkår vedr. landskabsinteresser.

4 HUSDYRPRODUKTION

I dette afsnit beskrives og vurderes husdyrholdets sammensætning, staldindretning inkl. ventilation og rengøring, samt produktion og håndtering af husdyrgødning, spildevand og affald.

4.1 Husdyrhold og staldanlæg

Beskrivelse

Staldanlægget på St. Frigård anvendes i nudrift til søhold med produktion af smågrise.

De to stalde i det oprindelige bygnings sæt har tidligere været anvendt til produktion af egne polte og slagtesvin. Staldene er indrettet med 50-75 % fast gulv. Staldene har været taget ud af drift i nudrift og ønskes nu taget i brug igen til opstaldning af egne polte samt til opstaldning af gylte (unge drægtige søer). Gammel stald 1 vil blive anvendt til opstaldning af egne polte samt gylte. Gammel stald 2 vil blive anvendt til opstaldning af egne polte. Der udføres mindre ændringer af inventaret i gammel stald 1 således denne også kan anvendes til gylte. Der foretages ingen ændringer af gulve.

Der foretages ingen ændringer i den nyeste del af staldanlægget i forhold til nudrift.

Figur 1 Anlægget på St. Frigård



Produktionsarealet er beregnet som det totale areal fratrukket arealer, hvor dyrene ikke kan opholde sig og afsætte gødning, som gange, inventar og foderautomater. Drivgange og udleveringsramper, hvor dyrene kun opholder sig kortvarigt, indgår heller ikke i produktionsarealet.

Beregningen af produktionsarealerne fremgår af bilag 1 og 2.

Tabel 4. Staldtyper, dyrehold, miljøteknologi og produktionsareal i ansøgt drift.

Staldafsnit	Staldtype	Dyretype	Miljøteknologi (NH ₃ -N effekt)	Staldstørrelse* (m ²)	Produktionsareal (m ²)	Produktionsareal andel
Farestald	Kassestier, delvis spaltegulv	Søer, diegivende	÷	772	636	82 %
Smågrisestald	Toklimastier, delvis spaltegulv	Smågrise	÷	780	656	84 %
Løbe- og drægtighedsstald	Individuel opstaldning, delvis spaltegulv	Søer, golde og drægtige	÷	1.162	250	81 %
	Løsgående, delvist spaltegulv		÷		688	
Gammel stald 1	Løsgående, delvist spaltegulv	Søer, golde og drægtige	÷	365	110	86 %
	Delvis spaltegulv, 50-75% fastgulv	Slagtesvin	÷		205	
Gammel stald 2	Delvis spaltegulv, 50-75% fastgulv	Slagtesvin	÷	249	224	90 %
I alt				3.328	2.769	

Tabel 5. Staldtyper, miljøteknologi, dyrehold og produktionsareal i nudrift.

Staldafsnit		8 års drift		Tilladt nudrift	
	Staldafsnit, staldtype og dyretype	Staldstørrelse* (m ²)	Produktionsareal (m ²)	Staldstørrelse* (m ²)	Produktionsareal (m ²)
Farestald	Søer, Diegivende, kassestier, delvis spaltegulv	772	636	772	636
Smågrisestald	Smågrisestald, toklima, delvist spaltegulv	780	656	780	656
Løbe- og drægtighedsstald	Søer, golde og drægtige, individuel opstaldning, delvis spaltegulv	1.162	250	1.162	250
	Søer, golde og drægtige, løsgående, delvist spaltegulv		626		668
	Slagtesvin, delvist spaltegulv 25-49 % fastgulv		62		
Gammel stald 1	Slagtesvin, delvist spaltegulv 50-75 % fastgulv	365	315		
Gammel stald 2	Slagtesvin, delvist spaltegulv 50-75 % fastgulv	249	224		
	I alt	3.328	2.769	2.714	2.230

*Tal for staldstørrelse er angivet som indsendt i bilag til ansøgning. Disse afviger fra tal i den elektroniske ansøgning, men tallene i bilaget anses for mere præcise. Tallene for produktionsareal, som er det betydende i ansøgningen, er ens i bilaget og i den elektroniske ansøgning.

Kommunens vurdering

Bornholms Regionskommune vurderer, at ansøger på tilfredsstillende vis har redegjort for produktionsarealet, og at produktionsareal og dyretype angivet for eksisterende stalde er i overensstemmelse med lovlig nudrift.

Der gøres opmærksom på, at på arealer, hvor der kortvarigt er dyr, men som ikke medregnes som produktionsareal, skal der i henhold til husdyrgodkendelsesbekendtgørelsen foretages effektiv rengøring efter endt ophold. Dette gælder på St. Frigård f.eks. udleveringsgang/rampe og drivgang. Rengøring skal foretages senest 12 timer efter, at dyrene har forladt arealet (hvis dyrene dagligt har adgang på arealet, skal rengøring dog ske senest efter 4 timer).

Vilkår

På baggrund af ovenstående er der stillet vilkår vedr. produktionsareal, stalddtype og dyretype.

4.2 Produktion og håndtering af husdyrgødning

Beskrivelse

Produktion og håndtering af husdyrgødning

På St. Frigård er der eksisterende gyllebeholdere med kapacitet 1.540 m³ og 2.500 m³ samt en fortank på 15 m³. Beholderne holdes dækket med naturligt flydelag. Der føres løbende kontrol (og logbog) med flydelaget i henhold til lovgivningen. Beholderne er tilmeldt beholderkontrol. Der føres journal over spredning af gødning på markerne i form af mark- og gødningsplan.

Tabel 6. Data om gyllebeholdere til rådighed for produktionen på St. Frigård

Lager	Kapacitet (m ³)	Overfladeareal (m ²)	Overdækning
Gyllebeholder 1	1.540	381	Naturligt flydelag
Gyllebeholder 2	2.500	690	Naturligt flydelag
Fortank 1	15	5	Betonlåg
I alt	4.555	1.076	

Udover St. Frigård omfatter bedriften også Langemose, Rangbygård og Skadegård. Opbevaringskapaciteten på disse ejendomme stemmer overens med produktionen på ejendommene. På Ypnastedgård forefindes to beholdere med kapacitet til hhv. 1.000 og 1.200 m³.

Den samlede gødningsproduktion på St. Frigård opgøres med den forventede produktion i ansøgt drift til maks. 5.200 tons inkl. regnvand og vaskevand i henhold til normtal.

Med en samlet opbevaringskapacitet på St. Frigård på 4.555 m³ svarer dette til minimum 10,5 måneders opbevaringskapacitet. Med udnyttelse af de to beholdere på Ypnastedgård er opbevaringskapaciteten over 1 år. Hermed opfyldes kravet om mindst 9 måneders opbevaring for at leve op til husdyrgødningsbekendtgørelsen.

Gødningsproduktionen opgøres årligt i forbindelse med udarbejdelse af gødningsregnskabet.

BAT husdyrgødning

- Tankene tømmes ca. en gang årligt for inspektion og vedligeholdelse
- Gyllen omrøres kun forud for udkørsel/afhentning af gylle

- Der er konstant flydelag på gyllen i tankene uden fast overdækning, og efter omrøring/udkørsel kontrolleres det, at der senest 14 dage efter at der igen er gylle i tankene, er etableret flydelag
- Der føres logbog over flydelaget på gyllen, så der er fokus på at flydelaget lever op til kravene
- Tankene er tilmeldt de lovpligtige regelmæssige eftersyn.
- Husdyrgødning udbringes i henhold til Husdyrgødningsbekendtgørelsen

BAT ifølge referencedokumentet for bedste tilgængelige teknikker (BREF) er, at gyllebeholderne er en fast tank, der kan modstå mekaniske, termiske og kemiske påvirkninger, og at tanken tømmes ca. 1 gang årligt for inspektion og evt. reparationer. Hertil kommer at omrøring minimeres samt at flydelag lag sikres/ etablering af teltoverdækning. BAT omfatter endvidere sikring af tilstrækkelig opbevaringskapacitet og udbringning i henhold til Husdyrgødningsbekendtgørelsen. De valgte tiltag på ejendommen opfylder derfor BAT for opbevaring og udbringning af husdyrgødning.

Kommunens vurdering

Der er på St. Frigård tilstrækkelig med kapacitet til opbevaring af den producerede husdyrgødning.

Vilkår

På baggrund af ovenstående er der stillet vilkår vedr. opbevaring af husdyrgødning.

5 RESSOURCEFORBRUG

I dette afsnit beskrives og vurderes det nuværende og forventede årsforbrug samt håndteringen af ressourcerne foder, vand, energi m.m. Tiltag til fremme af ressourceudnyttelsen er desuden behandlet.

5.1 Foder og foderopbevaring

Beskrivelse

Foder opbevares i foderlade og kornsiloer. Herudover er der kornopbevaring i lagerbygning. Der foretages ingen ændringer i ansøgt drift.

Foderet er baseret på korn, soja samt vitaminer og mineraler. Foderet udfodres som tørfoder i en del af løbe- og drægtighedsstalden og som vådfoder i de øvrige staldafsnit. I staldene der tages i brug igen vil foderet blive tildelt som tørfoder. Der er fasefodring med forskellige blandinger til søerne (polte) i de forskellige staldafsnit. Tilsvarende anvendes flere blandinger til smågrisene.

Der vil blive forbrugt ca. 1.400 tons foder årligt til produktionen på St. Frigård i ansøgt drift.

Foderplaner/foderstrategi revideres årligt eller efter behov for at sikre den mest optimale fodring. Foderforbruget registreres løbende og opgøres 4 gange årligt i forbindelse med udarbejdelse af effektivitetskontrol. Foderets indhold af råprotein og fosfor følger de gældende normer.

BAT

Med den nye husdyrbruglov indføres stipladsmodellen. I stipladsmodellen inddrages den nyeste faglige viden om ammoniakfordampning (emission) fra gødningsoverfladerne, da ammoniakemissionen i højere grad afhænger af produktionsarealets størrelse end af det årligt producerede antal dyr. Dermed er ammoniakemissionen fra en stald relativt konstant uanset produktivtetsudsving. Stipladsmodellen anvendes både i forhold til fast og flydende gødning, og også lugtemissionerne fastsættes med udgangspunkt i overfladearealerne. Der indgår tillige en model for emissioner fra gødningslagre baseret på beholderens overfladeareal.

Emissionsfaktorer, der tidligere blev beregnet med udgangspunkt i antallet af dyr og dyrenes vægt eller ydelse, bliver i stipladsmodellen i stedet for fastsat som en emission pr. m² produktionsareal pr. år for forskellige

staldtyper, dyretyper og evt. miljøteknologi samt for overfladeareal og gødningstype for opbevaringsanlæg til husdyrgødning. Dermed er den fodringsmæssige styring allerede indarbejdet i husdyrbrugloven, hvorfor dette ikke vil blive gennemgået yderligere.

Kommunens vurdering

Bornholms Regionskommune vurderer, at foderhåndtering som beskrevet ikke vil give anledning til en væsentlig miljøpåvirkning.

Vilkår

På baggrund af ovenstående er der ikke stillet vilkår vedr. foder.

5.2 Vand

Beskrivelse

Der anvendes vand fra egen boring til både husholdning og ejendommens husdyrhold. Drikkevandet til ejendommens dyrehold udgør det største vandforbrug. Den resterende del går til vask af staldanlæg og til overbrusning. Vandforbruget opgøres en gang årligt.

Det årlige vandforbrug har ligget på ca. 5.200 m³ i nudrift med sohold og produktion af smågrise. I ansøgt drift forventes vandforbruget at øges til ca. 5.700 m³. Produktionens vandforbrug går primært til dyrenes drikkevand. Drikkesystemerne i staldene er moderne anlæg, som er udviklet, så vandspild undgås eller mindskes. Overbrusning anvendes til køling i varme perioder. Hyppighed og varighed af overbrusningen afpasses løbende til temperaturen. Staldene iblødsættes inden vask foretages med højtryksrensere. Vandforbruget følges løbende med henblik på at identificere eventuelle defekter og forebygge spild.

BAT

Ejendommens vandforbrug går primært til drikkevand og her vil en besparelse være i modstrid med dyrevelfærden. BAT ifølge referencedokumentet for bedste tilgængelige teknikker (BREF) er anvendelse højtryksrensning til vask af stalde, og valg af udstyr, der er tilpasset den aktuelle dyretype, placering af drikkenipler er placeret over trug. De valgte tiltag på ejendommen opfylder derfor BAT for vandforbrug.

Kommunens vurdering

Bornholms Regionskommune vurderer, at vandanvendelse som beskrevet ikke vil give anledning til en væsentlig miljøpåvirkning.

Vilkår

På baggrund af ovenstående er der ikke stillet vilkår vedr. vand.

5.3 Energi

Beskrivelse

Der anvendes energi til belysning, ventilation, foderfremstilling og udfodring og pumpning af gylle samt opvarmning.

På St. Frigård forbruges el primært til ventilation, belysning, foderfremstilling og udfodring samt til pumpning af gylle. Til opvarmning samt udtørring af staldene anvendes el og flisfy.

Det årlige elforbrug ligger i nudrift på ca. 200.000 kWh og forventes øget til ca. 220.000 kWh. Dieselolie anvendes som backup, hvis der skulle ske nedbrud af flisfyret samt til markdrift.

Elforbruget opgøres en gang årligt.

Ventilationsanlægget er dimensioneret efter staldenes belægningsgrad og styret automatisk efter temperaturen. Anlæggene vil blive rengjort og eftersat inden indsættelse af et nyt hold grise/søer for at sikre et minimalt energiforbrug og optimal ydelse. Ved strømsvigt eller forhøjede temperaturer i stalden aktiveres nød opluk og der gives en alarm.

Den eksisterende ventilation er af superlavenergitypen (LPC/EC) og belysningen er delvis LED. Dette vil også blive tilfældet for staldene, der tages i brug igen. Belysning, der endnu ikke er LED vil gradvis blive udskiftet med LED.

BAT

BAT ifølge referencedokumentet for bedste tilgængelige teknikker (BREF) er etablering lavenergibelysning, eftersyn og rengøring af ventilatorer og temperatur styring. De valgte tiltag på ejendommen opfylder derfor BAT for elforbrug.

Kommunens vurdering

Bornholms Regionskommune vurderer, at energianvendelse som beskrevet ikke vil give anledning til en væsentlig miljøpåvirkning.

Vilkår

På baggrund af ovenstående er der ikke stillet vilkår vedr. energi.

5.4 Diverse hjælpestoffer

Beskrivelse

Der opbevares olieprodukter på St. Frigård.

Dieselolie opbevares i en tank på 1.200 liter, som er placeret udenfor på fast støbt bund og i en tank på 6.000 liter, som er placeret i maskinhallen på fast støbt bund uden afløb.

Tanken på 1.200 liter står som backup, hvis der skulle ske nedbrud af flisfyre.

Der opbevares ikke kemikalier og pesticider på St. Frigård. Kemikalier og pesticider opbevares på Rangbygård.

Rengørings- og desinfektionsmidler opbevares kontor/forrum.

Veterinærmedicin anvendes efter anvisning fra dyrlæge. Medicin opbevares i kontoret.

Kommunens vurdering

Vilkår

På baggrund af ovenstående er der ikke stillet vilkår vedr. handelsgødning, pesticider, olieprodukter eller andre hjælpestoffer.

6 RESTSTOFFER

I dette kapitel beskrives og vurderes de forventede reststoffer fra produktionen i form af spildevand og affald.

6.1 Spildevand - herunder restvand og tagvand

Beskrivelse

Der er toilet og bad i forbindelse med forrum. Spildevandet herfra ledes til septiktank.

I staldene vaskes en sektion efter hvert hold i fare- og smågrisestalden svarende til én sektion pr. uge pr. staldafsnit. Det øvrige staldanlæg vaskes en gang årligt. Rengøringen omfatter ventilationsanlæg etc. Al vand fra rengøring af stalde ledes til gyllebeholder.

Regnvand og vaskevand fra vaskepladsen ledes til gyllebeholder.

Den årlige spildevandsmængde fra produktionen anslås til ca. 1.200 m³. Der forventes ingen ændring i ansøgt drift.

Kommunens vurdering

Spildevand fra rengøring af stalde og lignende skal gyllesystem og skal anvendes i henhold til reglerne i bekendtgørelse om erhvervsmæssigt dyrehold, husdyrgødning, ensilage m.v.

Bornholms Regionskommune vurderer, at den beskrevne spildevandshåndtering ikke vil medføre væsentlig miljøpåvirkning.

Bornholms Regionskommune bemærker, at hvis der foretages ændringer i afløbsforholdene for tag- og overfladevand på ejendommen, skal der indhentes accept fra spildevandsmyndigheden.

Vilkår

På baggrund af ovenstående er der ikke stillet vilkår vedr. spildevand.

6.2 Affald

Beskrivelse

Alt affald bortskaffes efter Bornholms Affaldsbehandlings affaldsregulativer. Medicinrester samt olie- og kemikalieaffald bortskaffes efter anvisning på etiket/produktblad.

Døde dyr afhentes til destruktion af DAKA Denmark A/S, Buldregårdsvej 2, 3700 Rønne. Dødeligheden blandt søer og pattegrise ligger på ca. 10 %, dødeligheden blandt smågrisene på ca. 2,5 %. Der forventes ingen ændring i ansøgt drift.

Afhentningspladsen er placeret ved privatvejen ca. 25 m fra maskinladen. Pladsen er ikke synlig fra offentlig vej og indrettet efter de gældende regler på området.

Kommunens vurdering

Det forudsættes, at alle typer affald på ejendommen håndteres efter de til enhver tid gældende regler samt, at bortskaffelsen sker i overensstemmelse med det kommunale affaldsregulativ for erhvervsaffald. I regulativet står bestemmelser om opbevaring og bortskaffelse af diverse typer af affald, herunder olieaffald, medicinrester og kanyler.

Opbevaring og bortskaffelse af døde dyr skal følge reglerne i bekendtgørelsen om opbevaring af døde produktionsdyr.

Dokumentation for bortskaffelse af affald kan foreligge i form af f.eks. kvitteringer og fakturaer fra godkendt vognmand.

Bornholms Regionskommune vurderer, at overholdes vilkårene vedr. affald, vil affaldshåndteringen på St. Frigård ikke medføre gener for omkringboende. Den beskrevne affaldsopbevaring, -håndtering og -bortskaffelse vurderes ikke at have væsentlig virkning på omgivelserne.

Vilkår

På baggrund af ovenstående er der stillet vilkår om, at bygningernes omgivelser skal holdes fri for affald og om bortskaffelse og dokumentation for aflevering.

7 GENER FRA HUSDYRBRUGET











I dette afsnit beskrives og vurderes de mulige gener for husdyrbrugets omgivelser ved forekomst af lugt, støj, støv, lys, skadedyr og transporter forårsaget af virksomhedens aktiviteter.

7.1 Lugt

Beskrivelse

I ansøgningskemaet er der foretaget beregninger, der viser, at lugtgenekriteriet er overholdt til byzone, samlet bebyggelse og til nærmeste enkeltboliger.

Tabel 7. Resultat af lugtberegning fra ansøgningssystemet husdyrgodkendelse.dk skema nr. 216697

Bebyggelse	Kumulation	Model	Ukorrigeret geneafstand (m)	Korrigeret geneafstand (m)	Vægtet gennemsnitsafstand (m)	Genekriterie overholdt
 Kjeldsebyvej 2	0	FMK	148,8	148,8	958,7	Ja
 Kjeldsebyvej 4	0	FMK	148,8	148,8	784,7	Ja
 Nybrovej 58	0	FMK	148,8	148,8	369,8	Ja
 Nybrovej 62	0	FMK	148,8	148,8	773,9	Ja
 Saltunavej 3	0	FMK	148,8	148,8	914,3	Ja
 Saltunavej 6	0	FMK	148,8	148,8	772,9	Ja
 Glappevej 8	0	NY	270	270	1669,2	Ja
 Sommerhusområde Bølshavn	0	FMK	470,5	470,5	5046,2	Ja
 Østerlars	0	FMK	470,5	470,5	1556,2	Ja
 Østermarie	0	FMK	470,5	470,5	1779,8	Ja

Nærmeste byzone er Østerlars. Afstanden fra lugtcentrum til byzonegrænsen skal være minimum ca. 470 m, og den beregnede afstand fra lugtcentrum er ca. 1.556 m.

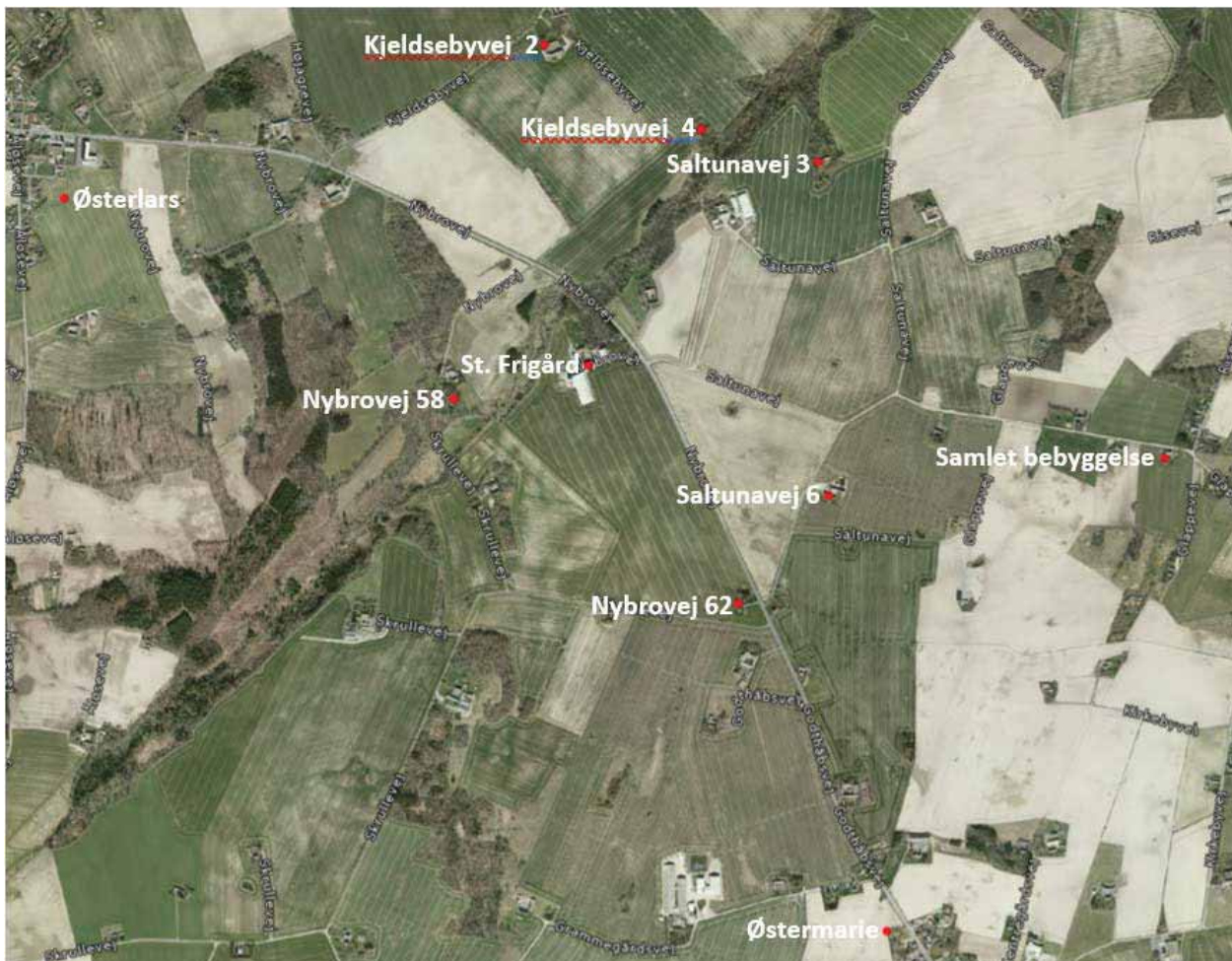
Nærmeste bolig i samlet bebyggelse i landzone som er en ejendom uden landbrugspligt og ikke ejet af ansøger, er ved Glappevej. Afstanden fra lugtcentrum til nærmeste bolig i området skal være minimum 270 m, og den beregnede afstand fra lugtcentrum til beboelsen Glappevej 8 er ca. 1.669 m.

Enkeltbeboelser er ejendomme uden landbrugspligt og som ikke ejes af ansøger. Nærmeste enkeltbeboelse er Nybrovej 58. Lugtgenekravet er opfyldt til enkeltbeboelsen. Afstanden fra lugtcentrum til nærmeste enkeltbeboelse skal være minimum ca. 148 m og den beregnede afstand fra lugtcentrum er 369 m. Den

gennemsnitlige afstand er således længere end minimumsafstanden (geneafstanden) og lugtgenekravet er hermed opfyldt.

Der er ikke placeret andre husdyrbrug indenfor 100 m fra enkeltbeboelserne og 300 m fra samlet bebyggelse og der skal derfor ikke indregnes en kumulativ effekt.

Figur 2. Beliggenhed af de nærmeste enkeltboliger, samlet bebyggelse og byzone.



Svineri i stierne søges elimineret ved optimal styring af ventilationsanlæg og brug af overbrusningsanlæg. Hvis der forekommer svineri i stier med fast gulv, skrubes de rene med henblik på at sikre lavest mulige ammoniak- og lugtemission.

Kommunens vurderinger

Geneafstanden måles fra et vægtet lugtcentrum på husdyrbruget (typisk centrum af staldanlægget) og til nærmeste punkt hos naboen eller på zonegrænsen.

Som det fremgår af tabel 7 overholder den ansøgte produktion lovens minimumskrav til lugtgenefstande i forhold til de angivne områdetyper. Kommunen vurderer på baggrund af ovenstående, at lugt fra staldene ikke vil give væsentlige gener for naboerne.

Kommunen vurderer dog, at hvis der skulle opstå væsentlige lugtgener hos naboer, som ikke kunne forudses på baggrund af lugtgenekriterierne, skal der være mulighed for at løse problemet, og der er stillet vilkår herom.

Vilkår

På baggrund af ovenstående er der stillet vilkår om at holde god staldhygiejne i tilfælde af væsentlige lugtgener.

7.2 Støj og rystelser

Beskrivelse

Vedvarende støj kan forekomme fra ventilationsanlægget og fra pumpning af gylle. Regelmæssig kontrol, rengøring og vedligeholdelse af ventilatorerne mindsker unødigt støj.

Støj fra foderfremstilling er begrænsede, idet fremstillingen foregår indendørs i foderladen. Foderfremstillingen vil ikke medføre støj udenfor ejendommens matrikler.

Periodisk støj kan forekomme ved pumpning af gylle samt ved transport til og fra ejendommen.

Transport med køretøjer til og fra ejendommen vil kunne give anledning til kortvarige støjgener. Dette vil være den primære støjkilde for naboer. Støj fra transport forekommer kun få gange dagligt og i korte perioder hovedsageligt inden for normal arbejdstid. Se yderligere beskrivelse af transport til og fra ejendommen i afsnit 7.6.

Støj fra produktionsanlægget ikke vil genere naboer og forbipasserende, idet afstanden til nærmeste nabo-beboelse er ca. 250 m.

Kommunens vurdering

Bornholms Regionskommune forudsætter, at anlægget på St. Frigård overholder Miljøstyrelsens vejledende støjgrænser. Støjvilkårene omfatter al støj fra landbrugsdrift på ejendommens bygningsparcel, men ikke støj fra f.eks. markdriften.

Det vurderes, at støj fra ejendommen ikke er eller forventes at blive et problem for de omkringboende og forbipasserende. Der vil dog kunne forekomme støj fra transport. Trafikken til og fra St. Frigård går ad Nybrovej, og forekommer primært inden for normal arbejdstid.

Der er ikke foretaget støjberegninger, idet de nærmeste nabobeboelser ligger så langt fra ejendommen, at der ikke vurderes at kunne opstå væsentlige støjgener, når de stillede vilkår overholdes.

Produktionen forventes ikke at give anledning til rystelser, som kan være til gene for omgivelserne.

Vilkår

På baggrund af ovenstående er der stillet vilkår vedr. støjgrænser og eventuel måling af støjniveauet. Der er ikke stillet vilkår vedr. rystelser.

7.3 Støv

Beskrivelse

Der vil ikke forekomme væsentlige støvgener fra håndtering af foder, idet det foregår i et lukket system. Foderet bliver primært tildelt som vådfoder i den nyeste del af staldanlægget, mens der vil blive anvendt tørfoder i de to gamle stalde, der tages i brug igen. Her vil foderet blive tildelt via automater fra hvilke grisene samtidigt tilbydes vand eller direkte på gulvet. Ved gulvfodring vil der forekomme støv, men vil foregå i en lukket bygning i et begrænset antal stier. Støv i forbindelse med udfodring vil derfor være begrænset.

Der kan forekomme lokale støvgener i forbindelse med tildeling af strøelse i staldene. Støv fra skimmel-svampe modvirkes på St. Frigård ved at opbevare strøelsen på fast bund, indendørs og tørt.

Der vil ske en mindre stigning i antallet transporter i ansøgt drift. Stigningen vurderes som værende begrænset, idet der som udgangspunkt vil blive tale om større læs.

Støv fra staldanlægget vurderes ikke at vil genere naboer og forbipasserende, idet afstanden til nærmeste nabobeboelse er ca. 250 m.

Kommunens vurdering

Bornholms Regionskommune vurderer, at der ikke vil forekomme væsentlig støvudvikling i forbindelse med produktionen. Egentlig risiko for støvgener i forbindelse med produktionen vurderes kun at forekomme ved kørsel omkring ejendommens bygninger i tørre perioder, og det vurderes således generelt, at støv kun vil give anledning til meget lokal støvudvikling.

Der stilles dog et vilkår om støvgener, så alle aktiviteter på ejendommen herunder transport kan planlægges således, at omgivelserne påvirkes mindst muligt.

Vilkår

På baggrund af ovenstående er der stillet vilkår vedr. støvgener.

7.4 Lys

Beskrivelse

I ansøgt drift vil der blive opsat udendørsbelysning i forbindelse med indgang til forrum og ved udleveringsrummet.

Der er almindeligt udendørs lys ved indgangspartiet til den nye stald. Dette styres af en sensor. I staldene vil der være lys i 8-16 timer pr. dag. Lysstyring er med til at sikre at lyset kun er tændt i det ønskede tidsrum.

Der ligger ingen naboejendomme i umiddelbar nærhed af anlægget, der kan blive generet af lys fra staldene.

Kommunens vurdering

Bornholms Regionskommune vurderer, at den beskrevne anvendelse af lys i og omkring staldene ikke vil medføre gener for omkringboende eller forbipasserende pga. afstanden. For at sikre, at eventuelle gener for omkringboende begrænses, stilles der dog vilkår vedrørende lysgener.

Vilkår

På baggrund af ovenstående er der stillet vilkår vedr. lys.

7.5 Fluer og skadedyr

Beskrivelse

Der tilstræbes på ejendommen en god orden, staldhygiejne og gødningshåndtering, så risikoen for gener foranlediget af fluer, rotter og mus forebygges og begrænses.

Generelt vil ejendommen blive renholdt, herunder vil foderspild, gammelt foder og frasorteret foder blive fjernet fra foderkrybber, fodergange, lagre osv. Endvidere vil der blive foretaget rengøring ved

højtryksrensning.

Vegetation langs fodmurene på driftsbygningerne fjernes. Huller og rørgennemføringer reparerer med net og beton. Døre og porte holdes lukkede. De generelle retningslinjer for bekæmpelse af skadedyr i henhold til statens skadedyrsbekæmpelse følges.

Der foretages faste rutiner vedrørende fluebekæmpelse. Der bruges rovfluer og ved behov kan der anvendes kemisk fluebekæmpelse.

I relation til rottebekæmpelse er der en fast aftale med Ewers.

Kommunens vurdering

Bornholms Regionskommune vurderer, at der på tilfredsstillende vis er redegjort for, hvorledes forekomst af fluer og rotter m.m. vil blive forebygget og eventuelt bekæmpet, således at gener heraf undgås. Endvidere er det kommunens vurdering, at følges vilkårene i denne tilladelse, burde der ikke opstå væsentlige fluegener eller problemer med rotter. For at sikre at eventuelle gener for omkringboende begrænses, stilles der dog vilkår vedrørende skadedyrsbekæmpelse.

Vilkår

På baggrund af ovenstående er der stillet vilkår vedr. fluebekæmpelse og rottesikring.

7.6 Transport

Beskrivelse

Der vil blive intern transport på St. Frigård i forbindelse med flytning af dyr mellem det nye staldanlæg og de gamle stalde, der ønskes taget i brug igen.

Til- og frakørsel til ejendommen foregår udelukkende via privatvejen, som grænser op til Nybrovej.

Der er transport til og fra St. Frigård i form af levering af foder til ejendommen, transport af smågrise fra ejendommen, afhentning af dyr til slagteri og til destruktion samt transport af gylle til udbringning.

Transport vil primært foregå inden for normal arbejdstid.

Der transporteres smågrise fra ejendommen hver uge til enten smågrisestalden på Langemose eller til en af de to slagtesvineejendomme. Der afhentes søer til slagteriet ca. hver 3. uge. Transporterne sker i tidsrummet fra kl. 6 til 16. Disse udgør i alt ca. 69 transporter årligt. Der forventes ingen stigning i ansøgt drift.

Der afhentes døde dyr 1-2 gange pr. uge, dette udgør ca. 78 transporter årligt, normalt mellem kl. 8 og 16.

Der leveres foder i form af sojaskrå og mineraler til ejendommen ca. hver måned. Disse transporter forventes at udgøre ca. 12 læs pr. år. Transport af korn til ejendommen forventes øget med ca. 10% i ansøgt drift til ca. 45 læs pr. år. Transporter vil primært foregå inden for normal arbejdstid, men i høstperioder kan der forekomme hjemkørsel af korn om aften.

Strøelse: 1 transport pr. år.

Øvrige transporter herunder olie: 10 transporter pr. år.

Langt størstedelen af gyllen udlægges med gylleudlægger og transporteres derfor ikke. Dog flyttes gylle til marker, der ligger længere væk. Antallet af transporter med gylle forventes øget med ca. 10 % i ansøgt drift til ca. 40 læs om året.

Opgørelse af transporter på St. Frigård kan ses i Tabel 8 herunder.

Tabel 7 Opgørelse af forventede antal årlige transporter til og fra St. Frigård.

Type transport	Transport ansøgt drift antal læs/år
Dyr fra ejendommen	69
Afhentning af døde dyr til DAKA	78
Foder	12
Korn	45
Strøelse	1
Gylle	40
Øvrige	10
Total	255

Kommunens vurdering

Det er kommunens vurdering, at ind- og udkørsel til husdyrbruget til og fra St. Frigård, som sker direkte via Nybrovej, og primært inden for normal arbejdstid, kan ske uden at give anledning til gener for omkringboende. Selve belastningen af det lokale vejnet reguleres af den relevante vejlovgivning, mens færdsel på offentlig vej reguleres af færdselsloven og håndhæves af politiet. Der er ikke stillet vilkår i forhold til transport.

Vilkår

På baggrund af ovenstående er der ikke stillet vilkår vedr. transport.

8 AMMONIAKTAB OG NATURPÅVIRKNING

I dette afsnit beskrives ammoniakemissionen fra husdyrbruget og opfyldelsen af BAT-krav, og det vurderes, i hvor høj grad ammoniakemissionen påvirker beskyttet natur og sårbare arter.

8.1 Ammoniakemission og BAT-krav

Beskrivelse

I ansøgningskemaet er der foretaget beregninger af ammoniakemissionen fra staldanlæg og lagre i nudrift/8-årsdrift og ansøgt drift. For hvert staldafsnit er ammoniakemissionen beregnet ved at gange størrelsen af produktionsarealet med emissionsfaktoren for den pågældende dyretype og staldsystem. Tilsvarende beregnes emissionen fra gylleopbevaring ved at gange det ansøgte overfladeareal for gyllebeholdere med en emissionsfaktor for typen af gødning.

Tabel 8. Opgørelse af ammoniakemissionen fra stalde og lagre på St. Frigård før og efter ændringerne

Ammoniakemission fra husdyranlægget (kg NH ₃ -N/år)				
Drift	Staldafsnit	Lagre	I alt	Meremission efter udvidelse
Ansøgt drift	2.651,3	429,1	3.080,4	+ 713,6 (nudrift) - 84,4 (8-års drift)
Lovlig nudrift	1.937,7	429,1	2.366,8	-
8-års drift	2.735,7	429,1	3.164,8	-

BAT-krav

Husdyrbrug med en emission på over 750 kg NH₃-N pr. år skal reducere ammoniakemissionen til et niveau svarende til emissionen ved anvendelse af den bedste tilgængelige teknik (BAT).

Den maksimale emission ved anvendelse af BAT beregnes for hvert staldafsnit for sig ud fra de enkelte produktionsarealers størrelse i m² og emissionsfaktoren for den pågældende dyretype og staldsystemtype. Der sondres mellem nye (og renoverede) stalde, hvor kravet beregnes ud fra ét sæt emissionsfaktorer, og eksisterende stalde, hvor kravet beregnes ud fra et andet sæt faktorer eller ud fra vilkår i tidligere godkendelser om eksisterende teknologi.

Der er tidligere fastsat krav til BAT for produktionen på St. Frigård. I ansøgningsskemaet for St. Frigård skal BAT for de eksisterende stalde derfor beregnes ud fra emissionsfaktorer for eksisterende stalde med BAT krav fastsat i tidligere godkendelse. Idet der ikke har været anvendt teknologier som f.eks. gyllekøling til reduktion af ammoniak, svarer emissionsfaktorerne til eksisterende stalde. BAT for de to gamle stalde, der har været taget ud af drift, beregnes ud fra emissionsfaktorer for ny (eller renoveret) stald. For gyllebeholdere og fortanke beregnes BAT tilsvarende ud fra eksisterende opbevaringsanlæg med BAT krav fastsat i tidligere godkendelse.

Samlet BAT-krav inkl. krav til gødningslagre er opgjort i Tabel 10.

Tabel 9. Vejledende BAT-krav ved ansøgt drift

Staldafsnit	Dyretype Staldsystem/gødningstype	Forudsætning	Produktionsareal (m ²)	BAT-krav/m ² (kg NH ₃ -N)	BAT-krav (kg NH ₃ -N)
Farestald	Søer, diegivende. Kassestier, delvis spaltegulv	Eksisterende staldafsnit, BAT-krav fastsat i tidligere afgørelse	636	0,66	420
Smågrisestald	Smågrise. Toklimastald, delvis spaltegulv	Eksisterende staldafsnit, BAT-krav fastsat i tidligere afgørelse	656	0,56	367
Løbe- og drægtighedsstald	Søer, golde og drægtige. Individuel opstaldning, delvis spaltegulv	Eksisterende staldafsnit, BAT-krav fastsat i tidligere afgørelse	250	1,30	325
	Søer, golde og drægtige. Løsgående, delvis spaltegulv	Eksisterende staldafsnit, BAT-krav fastsat i tidligere afgørelse	688	1,20	826
Gammel stald 1	Slagtesvin, 50-75 % fast gulv	Nyt / renoveret staldafsnit	110	1,62	178
	Søer, golde og drægtige. Løsgående, delvis spaltegulv	Nyt / renoveret staldafsnit	205	0,87	178
Gammel stald 2	Slagtesvin, 50-75 % fast gulv	Nyt / renoveret staldafsnit	224	1,62	363
Gyllebeholder 1	Flydende gødning	Eksisterende gødningsopbevaringsanlæg	381	0,40	152
Gyllebeholder 2	Flydende gødning	Eksisterende gødningsopbevaringsanlæg	690	0,40	276
Fortank 1	Flydende gødning	Eksisterende gødnings-	5	0,40	2

		opbevaringsanlæg			
I alt			2.769 + 1.076		2.657 + 430 = 3.087

BAT-krav beregnet til 3.087 kg NH₃-N pr. år, mens den beregnede faktiske emission på 3.080 kg NH₃-N pr. år. BAT-kravet opfyldes på baggrund af, at gulvtypen i de gamle stalde, der tages i drift igen bliver med 50-75 % fast gulv.

Kommunens vurdering

Idet der er tale om et husdyrbrug med en ammoniakemission på mere end 750 kg NH₃-N pr år, skal emissionen reduceres til et niveau svarende til emissionen ved anvendelse af den bedste tilgængelige teknik (BAT).

For det konkrete projekt er BAT-niveauet beregnet til 3.087 kg NH₃-N pr år (skema 216697, version 1). Den ansøgte produktion medfører en emission på 3.080 kg NH₃-N/år. Det ansøgte husdyrbrug overholder således det vejledende BAT-niveau.

Vilkår

På baggrund af ovenstående er der stillet vilkår vedr. ammoniak – staldene som inddrages i produktionsarealet igen, skal indrettes med 50-75 % fast gulv.

8.2 Ammoniakdeposition til naturområder

Beskrivelse

Ammoniakemissionen fra den ansøgte produktion på St. Frigård bevirker, at omkringliggende arealer vil blive påvirket med nedfald af ammoniak. I ansøgningssystemet er der foretaget beregning af denne ammoniakdeposition til beskyttede naturområder og potentielt ammoniakfølsomme skove samt beskyttede søer i området. Beliggenheden af beregningspunkterne tættest på anlægget fremgår af kortet i Figur 4.

Resultatet af beregningen af ammoniakdeposition i de angivne punkter i ansøgt drift kan ses i tabellen.

Tabellen viser de beregnede værdier for den totale ammoniakdeposition fra husdyrbrugets stalde og lagre, og for merdepositionen, der er den ekstra ammoniakdeposition, som den ansøgte produktion forårsager i forhold til henholdsvis nudrift og driften 8 år før ansøgningstidspunktet (8-års-driften).

Figur 4. Beregningspunkter for ammoniak i området omkring St. Frigård. Fra husdyrgodkendelse.dk ansøgningskema 216697



Tabel 10. Beregningspunkter for ammoniak i området omkring St. Frigård.

Naturtyper	Målepunkt	Totaldeposition (kg NH ₃ -N/år)	Merdeposition Nudrift (kg NH ₃ -N/år)	Merdeposition 8-års drift (kg NH ₃ -N/år)
Kategori 1-natur	Habitatnatur	0,0	0,0	0,0
Kategori 2-natur	Overdrev	0,0	0,0	0,0
Kategori 3-natur	Overdrev	0,1	0,0	0,0
	Mose	0,0	0,0	0,0
	Skove, gl. skovjordbund	0,2 - 1,9	0,0 - 0,6	-0,1 - 0,0
	Skov tilgroet lysåben	1,0	0,2	0,0
Anden natur	Enge	0,8 - 6,7	0,2 - 1,5	-0,2 - 0,0
	Søer	0,1 - 6,5	0,0 - 3,0	-0,3 - 0,0

Kommunens vurdering

De ammoniakfølsomme naturområder opdeles i kategori 1-natur, kategori 2-natur og kategori 3-natur. Beskyttelsesniveauet for kategori 1-natur og kategori 2-natur omfatter en forbudszone på 10 m, hvor der ikke må etableres, udvides eller foretages ændringer af stalde eller gødningsopbevaringsanlæg, samt krav til den tilladte totaldeposition. Beskyttelsesniveauet for kategori 3-natur kan efter en konkret vurdering være et krav om en maksimal merdeposition. Kravene er fastsat i husdyrgodkendelsesbekendtgørelsen og er gengivet i boksen nedenfor.

Totaldepositionen er den ammoniakdeposition, som stammer fra husdyrbrugets stalde og lagre - både fra den eksisterende og den ansøgte drift. Merdepositionen er den ekstra ammoniakdeposition, som den ansøgte drift forårsager. Merdepositionen skal beregnes ud fra alle etableringer, udvidelser eller ændringer foretaget siden 2007 (8-års driften).

Kategorisering og beskyttelsesniveau for naturtyper

Kategori 1-natur

Ammoniakfølsomme naturtyper i Natura 2000-områder, hvor et enkelt husdyrbrug maksimalt må totalbelaste med 0,2-0,7 kg N/ha/år afhængigt af beliggenheden af andre husdyrbrug i nærheden*.

Kategori 2-natur

Nærmere bestemte ammoniakfølsomme naturtyper uden for Natura 2000-områder: højmoser, lobeliesøer, heder større end 10 ha og overdrev større end 2,5 ha. Et husdyrbrug må totalbelaste med maksimalt 1,0 kg N/ha/år.

Kategori 3-natur

Anden ammoniakfølsom natur (moser samt mindre heder og overdrev) og ammoniakfølsomme skove. Ved disse naturtyper kan kommunen ud fra en konkret vurdering stille krav om en maksimal merdeposition på 1,0 kg N/ha/år.

**0,2 kg N/ha/år ved > 1 husdyrbrug; 0,4 kg N/ha/år ved 1 husdyrbrug og 0,7 kg N/ha/år ved 0 husdyrbrug.*

Ammoniakdeposition til naturområder i nærheden af St. Frigård

Kategori 1-natur

Der er ca. 2.601 m fra St. Frigård til nærmeste Natura 2000-område og ca. 2.719 m til nærmeste kategori 1-natur. Nærmeste Natura 2000-område er N213 Randkløve Skår. Depositionen på området fra St. Frigård er beregnet til 0,0 kg N/ha/år i totaldeposition. Det fastsatte krav til maksimal deposition af ammoniak er derfor overholdt.

Kategori 2-natur

Kravet til maksimal totaldeposition til kategori 2-natur er 1 kg N/ha/år. Nærmeste kategori 2-naturareal er et overdrev beliggende ca. 2.197 m sydvest for St. Frigård, hvortil der beregnes en totaldeposition fra St. Frigård på 0,0 kg N/ha/år. Det fastsatte krav til maksimal deposition af ammoniak til kategori 2-natur er derfor overholdt.

Kategori 3-natur

For kategori 3-naturtyper skal kommunen foretage en konkret vurdering og kan på den baggrund i særlige tilfælde fastsætte vilkår med henblik på opfyldelse af krav om maksimal merdeposition af ammoniak. Ved særlige tilfælde forstås en væsentlig miljøpåvirkning af særlige regionale eller lokale beskyttelsesinteresser. Kravet må dog ikke være under en maksimal merdeposition på 1,0 kg N/ha/år.

Nærmeste kategori 3 overdrev, -hede eller -mose, som ikke er kategori 2-natur, er et overdrev beliggende ca. 1.282 m syd for St. Frigård. Overdrevet påvirkes med en merdeposition på 0,0 kg N/ha/år.

En kategori 3 mose er placeret ca. 1.360 m syd for ejendommen. Til mosen beregnes en merdeposition på 0,0 kg N/ha/år.

Et skovområde ca. 140 m nord for St. Frigård er udpeget som kategori 3 skov med gammel skovjordbund. Til skoven beregnes en merdeposition på 0,6 kg N/ha/år i forhold til nudrift og en merdeposition på -0,1 kg N/ha/år i forhold til 8-årsdrift. Herudover er der placeret yderligere 4 skove udpeget som kategori 3 indenfor 1.000 m af St. Frigård. Til skovene beregnes en merdeposition på 0,0 - 0,6 kg N/ha/år i forhold til nudrift og en merdeposition på 0,0 kg N/ha/år i forhold til 8-årsdrift.

Det fastsatte krav i forhold til kategori 3 natur er dermed overholdt.

Vurdering af anden beskyttet natur

Der er placeret 2 enge vest for St. Frigård. Den nærmeste eng er placeret 73 m fra staldanlægget. Der beregnes en merdeposition til engen på 1,5 kg N/ha/år i forhold til nudrift og -0,2 kg N/ha/år i forhold til 8-års drift.

Der er beregnet ammoniakdeposition til søer beliggende indenfor ca. 1.000 m fra ejendommen. Den nærmeste sø er placeret ca. 53 m nord, nordvest for St. Frigård. Søen påvirkes med en merdeposition fra produktionen på St. Frigård på 3,0 kg N/ha/år i forhold til nudrift og -0,3 kg N/ha/år i forhold til 8-års drift.

Et beskyttet vandløb Kelseå løber ca. 86 vest for staldanlægget.

Der er herudover ingen beskyttede naturområder inden for en radius af 1.000 m fra ejendommen.

Generelt vurderes påvirkninger under 1 kg N/ha/år ikke at medføre en væsentlig påvirkning, og idet der er tale om mindre søer/vandhuller beliggende omgivet af marker, vurderes der at være tale om næringsrige søer. Det vurderes på den baggrund, at merdepositioner på lige under og lige over 1 kg N/ha/år ikke vil påvirke søernes tilstand.

Påvirkning af Natura 2000-områder

St. Frigård er beliggende ca. 2,6 km fra nærmeste Natura 2000-område N213 Randkløve Skår. Som det ses af tabellen er ammoniakpåvirkningen til strandeng placeret i Natura 2000-området beregnet til 0,0 kg N/ha/år.

Der vurderes ikke at være andre forhold ved den ansøgte produktion, som kan påvirke Natura 2000-området. Bornholms Regionskommune vurderer derfor samlet, at den ansøgte produktion ikke vil påvirke naturtyper og arter på udpegningsgrundlaget for Natura 2000-områder.

Påvirkning af arter med særlige beskyttelseskrav (bilag IV-arter)

Der er tidligere registreret løvfrø i søen beliggende ca. 660 meter for St. Frigård. Idet der er tale om en begrænset merdeposition til søen på under 1,0 kg N/ha/år, som beskrevet tidligere vurderes, at søen ikke påvirkes væsentligt, og det vurderes, at der heller ikke vil ske en væsentlig påvirkning af eventuelle Bilag IV-arter i søen. Bornholms Regionskommune har ikke kendskab til, om der stadig forekommer løvfrø i søen. Bornholms Regionskommune har ikke kendskab til, at der er registreret forekomst af andre Bilag IV-arter inden for 500 m af staldene på St. Frigård. Det vurderes på den baggrund, at den ansøgte produktion ikke påvirker Bilag IV-arter eller deres leveområder og potentielle leveområder væsentligt.

Vilkår

På baggrund af ovenstående er der ikke stillet vilkår vedr. ammoniakdeposition til naturarealer.

9 MULIGE DRIFTSFORSTYRRELSER OG UHELD

I dette afsnit beskrives mulige uheld, der kan føre til væsentlig forøget forurening af luft, jord, overflade- og grundvand samt skade på mennesker, dyr og planter i forhold til normal drift. Desuden beskrives foranstaltninger til begrænsning af risici.

Beskrivelse

De mulige risici centrerer sig om forurening af grund- eller overfladevand med pesticider, gylle, veterinærmedicin, olie/diesel.

Mulige uheld med pesticider: Der er risiko for, at pesticider utilsigtet kan komme i overfladevand eller grundvand ved spild, lækage på sprøjte eller emballage, eller ved uheld ved transport.

Mulige uheld med gylleudslip: Der er risiko for udslip af gylle i forbindelse med pumpning af gylle til gylleholder eller ved omlastning til gyllevogn. F.eks. hvis pumpen utilsigtet fortsætter/starter med at pumpe gylle ved overpumpning.

Ved færdselsuheld med gyllevogn kan der opstå lækage. Ligeledes kan der opstå lækage fra gyllebeholder, hvis gyllebeholderen bliver påkørt.

Endelig er der risiko for gylleudslip, hvis beholderen tæres eller af anden grund ikke er tæt.

Mulige uheld med dieselolie: Lækage på tank og/eller punktfurening hvor påfyldning finder sted.

Mulige uheld med rengøringsmidler: Der kan anvendes rengøringsmidler og der anvendes desinfektionsmidler i forbindelse med vask af stalde. Det er vigtigt at håndtere eventuelle rengøringsmidler og desinfektionsmidler korrekt.

Mulige uheld med veterinær medicin: Der er risiko for punktfurening, hvis veterinærmedicin håndteres lem-fældigt. Forebyggelse sker ved at opbevarer medicinen forsvarligt, og leverer evt. medicinrester retur til dyrlæge eller apotek.

Minimering af risiko for uheld

Gylleudslip: Forebygges med opsyn samt anvendelse af sugekran ved påfyldning af gyllevogn. Herudover opmærksomhed ved udkørsel.

Gyllebeholderne tilses dagligt.

Når gyllen køres ud, udvises agtpågivenhed i trafikken. Reflekser og lygter tjekkes og renholdes, så gyllevogn tydeligt kan ses, også efter mørkets frembrud.

Gyllebeholderne er placeret ved interne transportveje, hvor kørehastigheden er lav. Der vises agtpågivenhed ved kørsel på interne transportveje.

Dieselolie: Olietanke står på fast og uigennemtrængeligt gulv i maskinladen og udendørs.

Rengøringsmidler: Der anvendes kun godkendte midler.

Rengørings og desinfektionsmidler oplagres på fast bund.

Pesticider: Pesticiderne opbevares forsvarligt på Rangbygård. Der sørges for sikker transport af kemikalier til ejendommen og mellem ejendom og marker. Giftige bekæmpelsesmidler opbevares forsvarligt under lås. For alle midler gælder, at de opbevares utilgængeligt for børn og ikke sammen med eller i nærheden af levnedsmidler, foderstoffer m.v.

Minimering af gene og forurening ved uheld

Gylle: Ved lækage/overløb fra gylletanke, etableres barrierer, så gyllen ikke løber mod beskyttede søer, eller mod grøft/vandløb. Hvis der er risiko for, at gylle løber mod åbne grøfter eller søer, kan der etableres barrierer med f.eks. bigballer af halm. Der er etableret en vold vest for gyllebeholderne for at sikre, at gyllen ikke løber mod engområde mod vest.

Ved udslip/overløb, hvor der er en sandsynlighed for akut forurening, kontaktes alarmcentralen (112). Alarmcentralen kontakter relevante medarbejdere i Teknik og Miljø i BRK.

Når gyllen overpumpes fra fortank til gyllebeholder, overvåges overpumpningen. De, som arbejder i stalden, ved, hvor afbryder til pumpen er placeret. Gyllebeholderne er underlagt lovpligtig kontrol og kontrolleres hyppigt visuelt og der føres logbog.

Sker der tilsvinning af vejene ved gyllekørsel, bliver der skiltet med glatføreskilt, og der bliver ryddet op senest ved arbejdets ophør samme dag

Hvis det værste uheld skulle ske, og der opstår lækage fra gyllevognen enten på landevej eller i marken, stoppes evt. gylleafløb mod grøft, dræn og vandløb med f.eks. halmbigballer. Der tages kontakt til kommunens Teknik og Miljøafdeling, og yderligere tiltag aftales.

Lugtgener fra gyllespredning minimeres ved at sprede under bedst mulige forhold (lille vindhastighed og høj luftfugtighed)

Olje: Ved oliespild fra dieseltank eller maskiner opsuges spild med f.eks. savsmuld eller kattegrus. Olietankene er underlagt lovgivning. Tankene står på fast bund, hvor evt. olielækage er synlig. Ved spild fra olietank spredes ligeledes sugende materiale, som opsamles og afleveres på modtagestation.

Rengørings og desinfektionsmidler: Hvis der forekommer utilsigtet spild, opsamles det f.eks. med savsmuld eller kattegrus.

Medicin: Uheld med udslip af medicin forebygges ved altid at opbevare veterinærmedicin på korrekt; også medicin, som er i brug. Desuden følges dyrlægens instruktioner, og brugsanvisningen på pakningen.

Pesticider: Pesticider opbevares på Rangbygård og ikke på St. Frigård. I tilfælde af kemikaliespild spredes et sugende materiale (f.eks. savsmuld eller kattegrus), og det sugende materiale og evt. jord/grus fjernes med skovl, og puttes i affaldsposer. Derefter bortskaffes det på modtagestation. Kemikalierummet er tørt og frostfrit med god belysning. Der findes et sugende materiale f.eks. savsmuld til opsamling af spild. Gulvet er tæt og uden afløb.

Der er førstehjælpeudstyr til rådighed på St. Frigård.

Generelt gælder, at ved akut forurening af olie, gylle eller spildevand, tilkaldes alarmcentralen på 112. Alarmcentralen tilkalder en miljømedarbejder fra Bornholms Regionskommune, Teknik og Miljø.

I stalden og på marken medbringes en mobiltelefon således at det er muligt at hurtigst at tilkalde hjælp ved held.

Strømafbrydelse, generelt

Lovgivningen forlanger, at man kan redegøre for, hvordan dyrene beskyttes ved strømafbrydelse.

Alarmanlæg og nødopluk er lovpligtig i stalde med mekanisk ventilation. Det er desuden vigtigt, at dyrene fortsat har adgang til foder og vand.

Strømafbrydelse, St. Frigård

For St. Frigård gælder:

Ventilation: Der er nødopluk, der sikrer et luftskifte i staldene. Ved strømsvigt i varmeperioder vil nødopluk blive suppleret med åbning af døre og vinduer for at sikre et tilstrækkeligt luftskifte. Ved længere strømsvigt opstartes nødgenerator.

Vand: Der vil være vand også ved strømsvigt (egen boring).

Foder: Udfodring sker automatisk og er afhængig af strøm. Ved længere strømsvigt opstartes nødgenerator.

Udbringning af husdyrgødning

- Husdyrgødning udbringes under hensyn til generelle regler, og foregår i videst muligt omfang efter godt landmandsskab, hvilket vil sige at der tages hensyn til naboer, byområder osv.
- Gyllen nedfældes på græsmarker

- Husdyrgødningen udbringes under hensyn til afgrødernes vækstperiode, hvilket betyder maksimal udnyttelse af næringsstoffer
- Udkørsel af flydende husdyrgødning på dage med lav fordampning/regn.
- Udkørsel af flydende husdyrgødning til afgrøder i god vækst og/eller afgrøder med en plantehøjde, der reducerer fordampningen

Kommunens vurdering

Bornholms Regionskommune vurderer, at der på tilfredsstillende vis er redegjort for mulige driftsforstyrrelser og uheld og foranstaltninger til begrænsning af risici.

Det vurderes i henhold til klagenævnspraksis, at husdyrgødningsbekendtgørelsens regler for håndtering af bl.a. flydende husdyrgødning anses for tilstrækkelige til at imødegå forurening ved et eventuelt udslip, og derfor er der ikke stillet yderligere vilkår til at forebygge uheld m.v.

Bornholms Regionskommune vurderer, at der skal foreligge en beredskabsplan, som indeholder følgende:

- En plan over husdyrbruget med angivelse af drænsystemer og vandkilder/spildevandskilder
- Handlungsplaner for hvordan brand, utætte eller kollapsede gyllebeholdere, ukontrollerede afstrømninger fra møddinger og ensilagepladser samt olieudslip håndteres.
- Oplysninger om hvor udstyr til håndtering af forureningsulykker er placeret.

Beredskabsplanen skal udarbejdes senest, når staldene tages i anvendelse.

Vilkår

Der er stillet vilkår om udarbejdelse af en beredskabsplan, som indeholder handleplaner for blandt andet, hvordan brand, utætte eller kollapsede gyllebeholdere, ukontrollerede afstrømninger fra møddinger og ensilagepladser samt olieudslip håndteres.

10 EGENKONTROL OG DOKUMENTATION

I dette afsnit beskrives og vurderes, hvordan ansøger gennemfører eller planlægger at gennemføre egenkontrol og management. Desuden beskrives de dokumenter og registreringer, som ansøger skal præstere for at dokumentere, at vilkårene i miljøtilladelsen er overholdt.

Beskrivelse

Management og egenkontrol

- Forbrug af råvarer opgøres kvartalsmæssigt ifm. udarbejdelse af E-kontrol
- Foderblandinger optimeres mindst én gang årligt af foderkonsulent
- Forbrug af vand og energi følges kvartalsmæssigt og opgøres min. én gang årligt ifm. årsregnskab
- Produktionsapparatet efterses i det daglige arbejde
- Der er dyrlægebesøg hver måned/ iht. lovgivning på området
- Ejer og medarbejdere deltager i relevante efteruddannelseskurser og erfagrupper
- Der udarbejdes den lovpligtige gødningsplan
- Der føres logbog over flydelag i gyllebeholder

- Der er 10 års kontrol på gyllebeholdere
- Gyllepumpning overvåges

- Der er egenkontrolprogram for dyrevelfærd. Programmet følges op ifm. dyrlægebesøg og kontrolleres ifm. Danish kontrol hvert 3. år
- Der gennemføres egenkontrol ift. "Branchekode for foderhygiejne"
- Der er udarbejdet en beredskabsplan med beskrivelse af forholdsregler ifm. uheld

St. Frigård er desuden, som leverandør til Danish Crown, omfattet regelsættet "Code of Practice".

Dokumentation

- Gødningsplan
- Foderoptimeringer og analyser
- Produktionsrapporter
- Dokumentation for skadedyrsbekæmpelse
- Logbog for flydelag på gylletank
- 10 års beholderkontrol

I løbet af få dage kan skaffes:

- Fakturaer på køb og salg af foder og dyr
- Sundhedsbemærkninger fra slagteri

Kommunens vurdering

Bornholms Regionskommune vurderer, at gennemførelse af den beskrevne egenkontrol samt overholdelse af de stillede vilkår vil medføre, at der løbende holdes øje med, at forudsætningerne for miljøgodkendelsen overholdes, og at det er dokumenteret, således at kommunen ved tilsyn eller på efterspørgsel kan kontrollere dette.

Dokumentationen skal opbevares i mindst 5 år.

Vilkår

På baggrund af ovenstående er der stillet vilkår om, at alle vilkår skal være kendt af de ansatte samt om dokumentation for produktionsarealets størrelse, korrekt bortskaffelse af affald mv.

11 SAMLET VURDERING

Samlet set vurderer Bornholms Regionskommune, at når miljøtilladelsens vilkår overholdes, har ansøger truffet de nødvendige foranstaltninger til at forebygge og begrænse forureningen ved anvendelse af den bedste tilgængelige teknik, og at husdyrbruget i øvrigt kan drives på stedet uden at påvirke omgivelserne på en måde, som er uforenelig med hensynet til omgivelserne. Bornholms Regionskommune vurderer, at indretning og drift af husdyrbruget kan ske i overensstemmelse med gældende regler og uden væsentlig påvirkning af miljøet, som dette er defineret i husdyrgodkendelsesloven, herunder at projektet ikke skader bevaringsstatus for Natura 2000-områder eller levesteder for arter optaget på habitatdirektivets bilag IV.

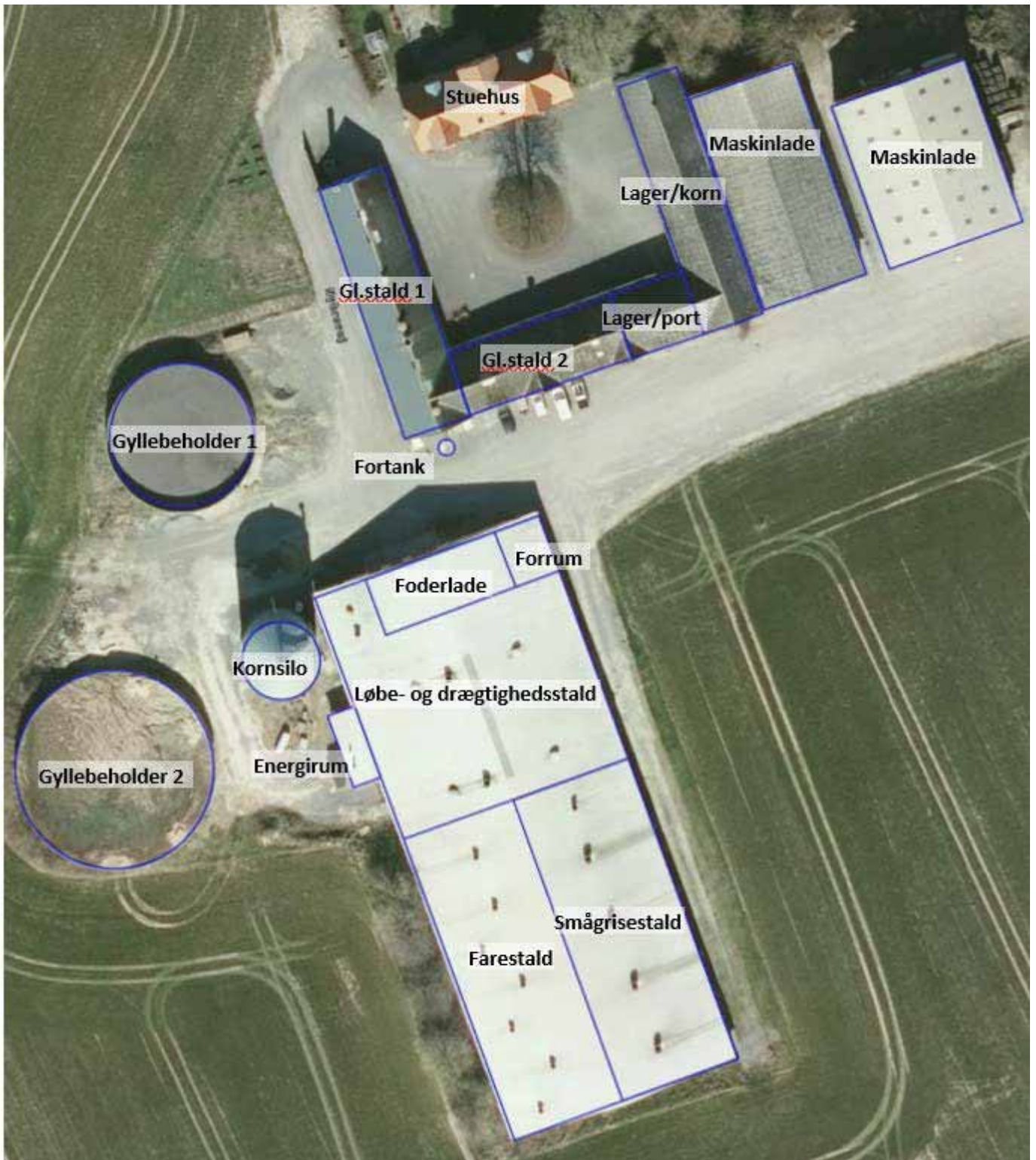
På baggrund af husdyrbrugets beliggenhed og de beskrevne ikke-væsentlige virkninger på det lokale miljø, vurderer Bornholms Regionskommune desuden, at det ansøgte ikke vil have grænseoverskridende virkninger.

12 BILAG

Bilagsoversigt:

1. Anlægstegning
2. Produktionsareal nudrift
3. Produktionsareal ansøgt drift og 8-årsdrift
4. Beredskabsplan for St. Frigård

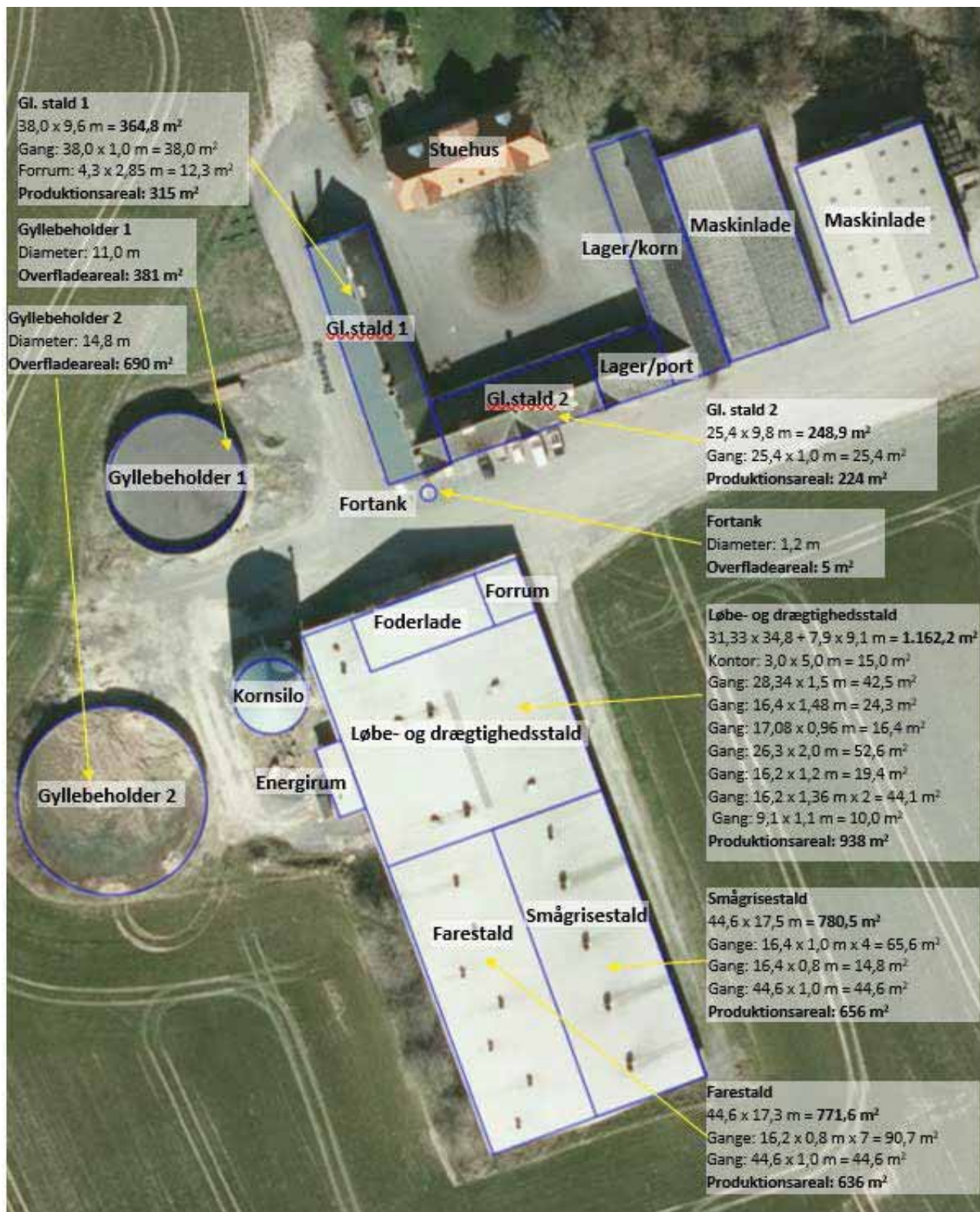
Bilag 1. Anlægstegning over St. Frigård



Bilag 2. Produktionsareal nudrift



Bilag 3. Produktionsareal ansøgt drift og 8-årsdrift



Bilag 4. Beredskabsplan for St. Frigård

Beredskabsplan

St. Frigård, Nybrovej 60, 3751 Østermarie

Udarbejdet 07-2020
 Opdateret 2021
 Opdateret 2022
 Opdateret 2023

Telefonliste	Brand - instruks	Overløb af gylle - instruks	Kemikalier, oliespild - instruks	Stophaner og hovedafbrydere	Strømsvigt - instruks	Personskade - instruks
Brandvæsen 112	RING 112 - oplys: <ul style="list-style-type: none"> • Navn, adresse og tlf nr. der ringes fra • Hvad er der sket og at det er en gårdbrand • Er der tilskadekomne - hvor mange? • Er dyrerne kommet ud - art og antal der evt. er fanget Kontakt Peter 21444922	Ved større overløb af gylle eller ved brud på gylletank RING 112 - oplys: <ul style="list-style-type: none"> • Navn, adresse og tlf nr. der ringes fra • Hvad der er sket og hvor meget der er løbet ud • Om der er risiko for forurening af vandløb eller drikkevandsboring Ved mindre spild kontaktes kun miljømyndighederne. Kontakt Peter 21444922	Ved større udslip af kemikalier og olie RING 112 - oplys: <ul style="list-style-type: none"> • Navn, adresse og tlf nr. der ringes fra • Hvad der er sket, hvad og hvor meget der er løbet ud • Om der er risiko for forurening af vandløb, drikkevand Ved mindre spild kontaktes kun miljømyndighederne. Kontakt Peter 21444922	Vand Hovedstophane er i indkørsport i bygning til gårdsplads Stophane er placeret i søstald i gang ved farestald. Elektricitet Hovedafbryder er placeret i energitrum. Eitavle er placeret ved forrum. Kontakt Peter 21444922	Ved strømsvigt vurderes om dyr vil lide under træk fra nødopluk eller varme. Tjek alle stalde og se, om nedoplukket er åben. Begræns trækgener og varmeudvikling (overbrusning). Kontroller, at der ikke sker forurening som følge af manglende strøm til pumper o.l. Kontakt Peter 21444922	RING 112 - oplys: <ul style="list-style-type: none"> • Navn, adresse og tlf nr. der ringes fra • Hvad der er sket og personens tilstand • Adgangsveje Yd almindelig førstehjælp. Førstehjælpsudstyr er placeret ved forrum til stalde. Kontakt lægevagten ved mindre personskade. Kontakt Peter 21444922
Ambulance 112						
Lægevagt 1813						
Miljømyndighed Helle Thers 56922074						
Landboencentret 56907800						
Dyrhæge LVK 21715279	Start retnings- og slukningsarbejde, hvis forsvarligt. <ul style="list-style-type: none"> • Evakuer dyr • Fjern olie, trykflasker, gødning og kemikalier Hvis det ikke er muligt at slukke branden - forsøg at begrænse den ved lukning af døre og vinduer. Modtag brandvæsenet og udlever kortmaterialet.	Forsøg opdæmning i forbindelse med vold for at undgå, at gylle løber til å og engene placeret vest for beholdere. Opdæmningen kan evt. foretages med jord, halmballer ol. afhængig af mængden af gylle. Er gyllen løbet til dræn skal der laves en opdæmning af vandløbet med en bigballe. Modtag brandvæsen/miljømyndighed og orienter om sted, omfang mv.	Forsøg opdæmning for at undgå, at udslip løber i dræn, grøft eller vandløb. Opdæmningen kan evt. foretages med jord, halmballer ol. afhængig af mængden og art. Anvend savsmuld eller kattegrus til opsug af mindre spild. Modtag brandvæsen/miljømyndighed og orienter om sted, omfang mv.			
Elektriker Ventilation 56192095						
Smed/WVS 51240836						
Peter 23713574						
Peter 21444922						

BEREDSKABSKORT - VEND



